



LaserJet Pro M201, M202

Panduan Pengguna



M201n
M202n



M201dw
M202dw



M201d
M202d



www.hp.com/support/ljM201
www.hp.com/support/ljM202



HP LaserJet Pro M201, M202

Panduan Pengguna

Hak Cipta dan Lisensi

© Copyright 2015 HP Development Company, L.P.

Dilarang melakukan reproduksi, adaptasi atau penerjemahan tanpa izin tertulis sebelumnya, kecuali sejauh yang diperbolehkan dalam undang-undang hak cipta.

Informasi yang terkandung di sini dapat berubah-ubah sewaktu-waktu.

Satu-satunya jaminan untuk produk dan layanan HP tercantum dalam keterangan jaminan yang ditegaskan dan menyertai produk serta layanan tersebut. Tidak ada bagian apa pun dari dokumen ini yang dapat ditafsirkan sebagai jaminan tambahan. HP tidak bertanggung jawab atas kesalahan atau kekurangan teknis atau editorial yang terdapat dalam dokumen ini.

Edition 1, 11/2015

Pernyataan Merek Dagang

Adobe®, Adobe Photoshop®, Acrobat®, dan PostScript® adalah merek dagang dari Adobe Systems Incorporated.

Apple dan logo Apple adalah merek dagang dari Apple Computer, Inc., yang terdaftar di AS dan negara/kawasan lainnya. iPod adalah merek dagang dari Apple Computer, Inc. iPod hanya ditujukan untuk penyalinan yang sesuai dengan undang-undang atau izin pemegang hak. Jangan curi musik.

Microsoft®, Windows®, Windows® XP, dan Windows Vista® adalah merek dagang terdaftar di Amerika Serikat dari Microsoft Corporation.

UNIX® adalah merek dagang terdaftar milik The Open Group.

Isi

1 Pengenalan produk	1
Perbandingan produk	2
Konsumsi daya, spesifikasi kelistrikan, dan emisi akustik	4
Spesifikasi lingkungan pengoperasian	4
Tampilan produk	5
Tampilan depan produk	5
Tampilan belakang produk	6
Tampilan panel kontrol	7
Pengaturan perangkat keras dan penginstalan perangkat lunak	8
2 Baki kertas	9
Jenis dan ukuran kertas yang didukung	10
Ukuran kertas yang didukung	10
Jenis kertas yang didukung	12
Memuat baki masukan prioritas (Baki 1)	13
Memuat baki masukan utama (Baki 2)	15
3 Komponen, persediaan, dan aksesori	19
Memesan komponen, aksesori, dan persediaan	20
Memesan	20
Persediaan dan aksesori	20
Mengganti kartrid toner	21
4 Cetak	25
Tugas cetak (Windows)	26
Cara mencetak (Windows)	26
Mencetak pada kedua sisi secara otomatis (Windows)	28
Mencetak pada kedua sisi secara manual (Windows)	29
Mencetak beberapa halaman per lembar (Windows)	30
Memilih jenis kertas (Windows)	31
Tugas cetak tambahan	31

Tugas cetak (Mac OS X)	32
Cara mencetak (Mac OS X)	32
Mencetak pada kedua sisi secara otomatis (OS X)	32
Mencetak pada kedua sisi secara manual (OS X)	32
Mencetak beberapa halaman per lembar (OS X)	33
Memilih jenis kertas (OS X)	33
Tugas cetak tambahan	33
Mengkonfigurasi HP Wireless Direct Printing (hanya model jaringan dan nirkabel)	34
Pencetakan Mobile (hanya model jaringan dan nirkabel)	35
HP ePrint via email	35
Perangkat lunak HP ePrint	35
AirPrint	36
5 Mengelola produk	37
Mengubah jenis koneksi produk (Windows)	38
Konfigurasi tingkat lanjut dengan Server Web Tertanam HP (Embedded Web Server - EWS) dan HP Device Toolbox (Windows)	39
Konfigurasi lanjutan dengan HP Utility untuk Mac OS X	42
Membuka HP Utility	42
Fitur HP Utility	42
Mengkonfigurasi pengaturan jaringan IP	44
Penolakan tanggung jawab pada pemakaian printer bersama	44
Melihat atau mengubah pengaturan jaringan	44
Mengubah nama produk di jaringan	44
Mengkonfigurasi parameter IPv4 TCP/IP secara manual dari panel kontrol	45
HP Web Jetadmin	46
Fitur keamanan produk	47
Setel atau ubah kata sandi produk menggunakan HP Embedded Web Server	47
Pengaturan Ekonomi	48
Mencetak dengan EconoMode	48
Mengatur Sleep Delay (Tunda Tidur)	48
Mengatur waktu tunda Mati Otomatis	48
Memperbarui firmware	50
Metode satu: Memperbarui firmware menggunakan panel kontrol	50
Metode dua: Perbarui firmware menggunakan Firmware Update Utility (Utilitas Pembaruan Firmware)	50
6 Mengatasi masalah	53
Dukungan pelanggan	54
Mengembalikan default pengaturan pabrik	55

Pesan “Isi kartrid hampir habis” atau “Isi kartrid sudah sangat rendah” akan muncul pada panel kontrol produk tersebut	56
Mengubah pengaturan “Sangat Rendah”	56
Pesan persediaan	56
Produk tidak menarik kertas atau salah pengumpanan	57
Produk tidak mengambil kertas	57
Perangkat mengambil beberapa lembar kertas	57
Mengatasi kemacetan	58
Lokasi kemacetan	58
Sering mengalami kertas macet?	59
Mengatasi kemacetan di area kartrid toner	60
Membebaskan kemacetan di nampun keluaran	62
Mengatasi kemacetan pada duplekses (hanya model dupleks)	64
Meningkatkan kualitas cetak	65
Mencetak dari program perangkat lunak lain	65
Memeriksa pengaturan jenis kertas untuk tugas cetak	65
Memeriksa pengaturan jenis kertas (Windows)	65
Memeriksa pengaturan jenis kertas (OS X)	65
Memeriksa status kartrid toner	66
Mencetak halaman pembersih	66
Lihat kartrid cetak untuk memeriksa ada/tidaknya kerusakan	67
Memeriksa kertas dan lingkungan pencetakan	67
Langkah satu: Gunakan kertas yang memenuhi spesifikasi HP	67
Langkah dua: Periksa lingkungan	67
Memeriksa pengaturan tugas cetak lainnya	68
Memeriksa pengaturan EconoMode	68
Mencoba driver cetak lain	69
Mengatasi masalah jaringan berkabel	70
Sambungan fisik buruk	70
Komputer menggunakan alamat IP yang salah untuk produk	70
Komputer tidak dapat berkomunikasi dengan produk	70
Produk menggunakan pengaturan link dan dupleks yang salah untuk jaringan tersebut	71
Program perangkat lunak baru dapat menyebabkan masalah kompatibilitas	71
Pengaturan komputer atau workstation mungkin salah	71
Produk dinonaktifkan, atau pengaturan jaringan lainnya salah	71
Mengatasi masalah jaringan nirkabel	72
Daftar periksa konektivitas nirkabel	72
Produk tidak mencetak setelah konfigurasi nirkabel selesai dilakukan	73
Produk tidak mencetak, dan firewall pihak ketiga terinstal pada komputer	73
Koneksi nirkabel tidak bekerja setelah memindahkan router nirkabel atau produk	73
Tidak dapat menghubungkan komputer lain ke produk nirkabel	73

Produk nirkabel kehilangan komunikasi saat terhubung ke VPN	73
Jaringan tidak tercantum dalam daftar jaringan nirkabel	74
Jaringan nirkabel tidak berfungsi	74
Menjalankan pengujian diagnosis jaringan nirkabel	74
Mengurangi interferensi pada jaringan nirkabel	74

Indeks	75
---------------------	-----------

1 Pengenalan produk

- [Perbandingan produk](#)
- [Tampilan produk](#)
- [Pengaturan perangkat keras dan penginstalan perangkat lunak](#)

Untuk informasi lebih lanjut:

Kunjungi www.hp.com/support/ljM201, www.hp.com/support/ljM202.

Bantuan menyeluruh HP untuk produk mencakup informasi berikut:

- Menginstal dan mengonfigurasi
- Mempelajari dan menggunakan
- Mengatasi masalah
- Mengunduh pembaruan perangkat lunak
- Mengikuti forum dukungan.
- Menemukan informasi garansi dan peraturan

Perbandingan produk

Nama model		M201n	M202n	M201dw	M202dw	M201d	M202d
Nomor produk		CF455A	C6N20A	CF456A	C6N21A	CF466A	CF467A
Dimensi produk	Tinggi	251 mm	251 mm	251 mm	251 mm	251 mm	251 mm
	Dalam	251 mm	242 mm	281 mm	281 mm	281 mm	281 mm
	Lebar	379 mm	379 mm	384 mm	384 mm	384 mm	384 mm
	Berat, dengan kartrid toner	5,9 kg	5,9 kg	6,6 kg	6,6 kg	6,6 kg	6,6 kg
Penanganan kertas	Baki masukan prioritas (Baki 1, kapasitas 10 lembar)	✓	✓	✓	✓	✓	✓
	Baki masukan utama (Baki 2, kapasitas 250 lembar)	✓	✓	✓	✓	✓	✓
	Nampan keluaran standar (kapasitas 150 lembar)	✓	✓	✓	✓	✓	✓
	Pencetakan dupleks otomatis			✓	✓	✓	✓
Sistem operasi yang didukung	Windows XP, 32-bit, SP2 dan yang lebih tinggi	✓	✓	✓	✓	✓	✓
	Windows XP, 64-bit, SP2 dan yang lebih tinggi, hanya driver cetak	✓	✓	✓	✓	✓	✓
	Windows Vista, 32-bit dan 64-bit	✓	✓	✓	✓	✓	✓
	Windows 7, 32-bit dan 64-bit	✓	✓	✓	✓	✓	✓
	Windows 8, 32-bit dan 64-bit	✓	✓	✓	✓	✓	✓
	Windows 8.1, 32-bit dan 64-bit	✓	✓	✓	✓	✓	✓
	Windows 2003 Server 32-bit, SP1 dan yang lebih tinggi, hanya driver cetak	✓	✓	✓	✓	✓	✓
	Windows 2003 Server 64-bit, SP1 dan yang lebih tinggi, hanya driver cetak	✓	✓	✓	✓	✓	✓
	Windows 2003 Server, Edisi Standar dan Edisi Enterprise, hanya driver cetak	✓	✓	✓	✓	✓	✓

Nama model	M201n	M202n	M201dw	M202dw	M201d	M202d
Nomor produk	CF455A	C6N20A	CF456A	C6N21A	CF466A	CF467A
Windows 2003 R2 Server 32-bit, Edisi Standar dan Enterprise, hanya driver cetak	✓	✓	✓	✓	✓	✓
Windows 2003 R2 Server 64-bit, Edisi Standar dan Enterprise, hanya driver cetak	✓	✓	✓	✓	✓	✓
Windows 2008 Server 32-bit dan 64-bit, (SP1 dan lebih tinggi) hanya driver cetak	✓	✓	✓	✓	✓	✓
Windows 2008 R2 Server 64-bit, SP1, hanya driver cetak	✓	✓	✓	✓	✓	✓
Windows 2008 R2 Server 64-bit, Edisi Standar dan Enterprise, hanya driver cetak	✓	✓	✓	✓	✓	✓
Windows 2012 Server, hanya driver cetak	✓	✓	✓	✓	✓	✓
Windows 2012 R2 Server 64-bit, hanya driver cetak	✓	✓	✓	✓	✓	✓
Windows 2012 Server 64-bit, hanya driver cetak	✓	✓	✓	✓	✓	✓
Mac OS X v10.7 – v10.9	✓	✓	✓	✓	✓	✓
Driver cetak yang didukung						
Driver cetak terpisah HP PCL6	✓	✓	✓	✓	✓	✓
Driver ini disertakan dalam CD sebagai driver cetak default.						
Driver cetak HP UPD PCL5c	✓	✓	✓	✓	✓	✓
Tersedia untuk diunduh						
Driver cetak HP UPD PCL6	✓	✓	✓	✓	✓	✓
Tersedia untuk diunduh						
Driver cetak HP UPD PS	✓	✓	✓	✓	✓	✓
Tersedia untuk diunduh						
Konektivitas						
USB 2.0 Berkecepatan Tinggi	✓	✓	✓	✓	✓	✓
Koneksi LAN Ethernet 10/100	✓	✓	✓	✓		

Nama model		M201n	M202n	M201dw	M202dw	M201d	M202d
Nomor produk		CF455A	C6N20A	CF456A	C6N21A	CF466A	CF467A
	Koneksi jaringan nirkabel			✓	✓		
Memori	RAM 128 MB	✓	✓	✓	✓	✓	✓
Layar panel kontrol	LCD 2 baris	✓	✓	✓	✓	✓	✓
Cetak	Mencetak 25 halaman per menit (ppm) pada kertas ukuran A4 dan 26 ppm pada kertas ukuran Letter	✓	✓	✓	✓	✓	✓

Konsumsi daya, spesifikasi kelistrikan, dan emisi akustik

Lihat www.hp.com/support/ljM201, www.hp.com/support/ljM202 untuk informasi yang sekarang.

⚠ PERHATIAN: Ketentuan daya berdasarkan pada negara/kawasan yang menjual produk ini. Jangan mengubah tegangan pengoperasian. Ini akan merusak produk dan membatalkan garansinya.

Spesifikasi lingkungan pengoperasian

Lingkungan	Dianjurkan	Diperbolehkan
Suhu	17° hingga 25°C	15 °C s/d 30 °C
Kelembapan relatif	Kelembapan relatif (RH) 30% hingga 70%	10% s/d 80% RH
Ketinggian	Tidak berlaku	0 s/d 3.048 m

Tampilan produk

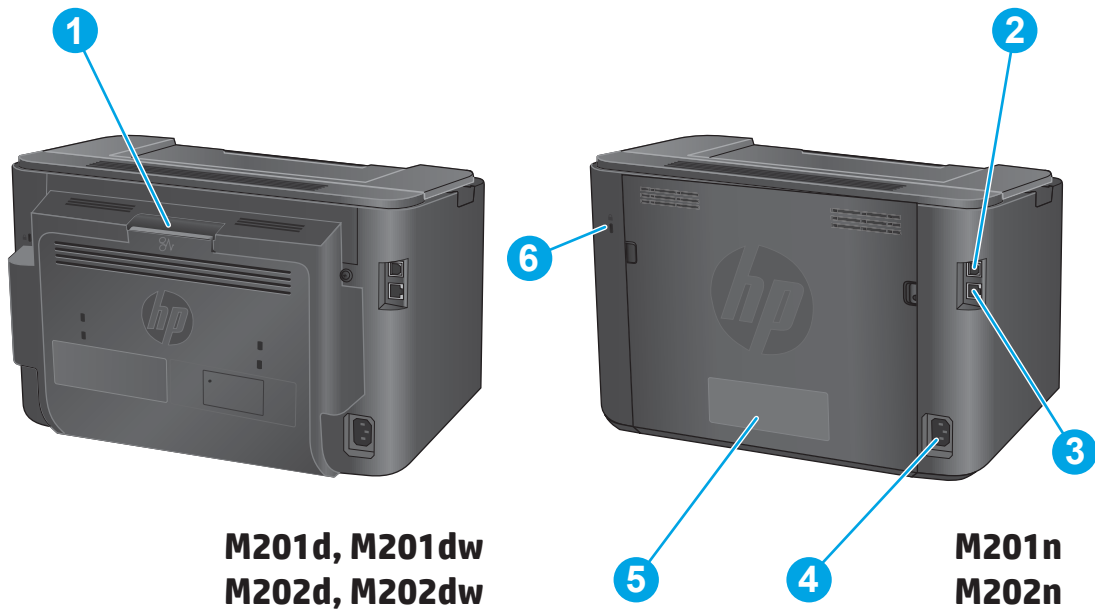
- [Tampilan depan produk](#)
- [Tampilan belakang produk](#)
- [Tampilan panel kontrol](#)

Tampilan depan produk



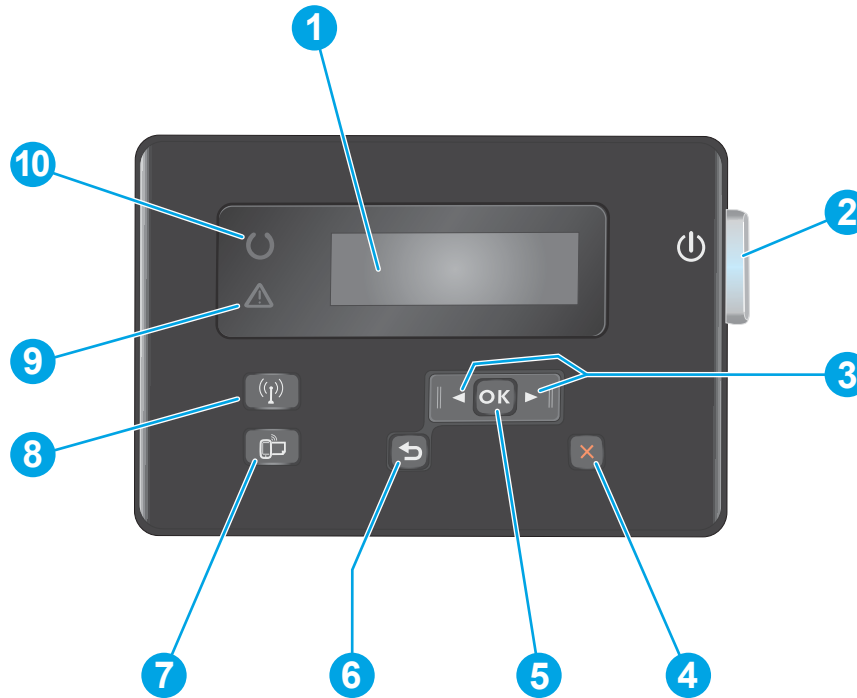
1	Nampan keluaran
2	Panel kontrol (dimiringkan ke atas untuk kemudahan dilihat)
3	Tombol daya on/off
4	Baki masukan utama (Baki 2)
5	Baki masukan prioritas (Baki 1)
6	Pegangan untuk membuka penutup atas (akses ke kartrid toner dan untuk mengatasi kemacetan)

Tampilan belakang produk



1	Pintu belakang (akses untuk mengatasi kemacetan, hanya model duplex)
2	USB 2.0 Berkecepatan Tinggi
3	Port Ethernet (hanya model jaringan dan nirkabel)
4	Sambungan daya
5	Nomor produk dan label nomor seri
6	Slot untuk kunci pengaman tipe kabel

Tampilan panel kontrol



1	Layar LCD	Memberikan informasi teks, seperti status produk dan konfigurasi menu
2	Tombol daya on/off	Menghidupkan atau mematikan produk. Tombol menyala ketika produk dihidupkan.
3	Tombol panah kiri dan kanan	Menggeser kursor atau menggulir pilihan menu
4	Tombol Cancel (Batal)	Menghapus pengaturan, membatalkan pekerjaan saat ini, atau keluar dari layar aktif
5	Tombol OK	Mengkonfirmasi pengaturan atau tindakan untuk dilanjutkan
6	Tombol Kembali	Kembali ke layar sebelumnya
7	Tombol ePrint	Membuka menu Web Services (Layanan Web) (hanya model jaringan dan nirkabel) CATATAN: Tombol ePrint tidak berfungsi pada model M201d dan M202d.
8	Tombol nirkabel dan lampu, hanya model dw	Menyediakan akses ke menu Wireless (Nirkabel) dan informasi status nirkabel. Bila produk terhubung ke jaringan nirkabel, maka tombol ini akan menyala.
9	Lampu perhatian	Menunjukkan bahwa produk mengalami kesalahan, baki kosong, atau kondisi lainnya yang membutuhkan perhatian
10	Lampu siap	Menunjukkan produk telah siap

Pengaturan perangkat keras dan penginstalan perangkat lunak

Untuk instruksi pengaturan dasar, lihat Panduan Penginstalan Perangkat Keras yang disertakan bersama produk. Untuk instruksi tambahan, kunjungi dukungan HP di Web.

Kunjungi www.hp.com/support/ljM201, www.hp.com/support/ljM202 untuk bantuan menyeluruh HP untuk produk. Temukan dukungan berikut:

- Menginstal dan mengonfigurasi
- Mempelajari dan menggunakan
- Mengatasi masalah
- Mengunduh pembaruan perangkat lunak
- Mengikuti forum dukungan.
- Menemukan informasi garansi dan peraturan

2 Baki kertas

- [Jenis dan ukuran kertas yang didukung](#)
- [Memuat baki masukan prioritas \(Baki 1\)](#)
- [Memuat baki masukan utama \(Baki 2\)](#)

Untuk informasi lebih lanjut:

Kunjungi www.hp.com/support/ljM201, www.hp.com/support/ljM202.

Bantuan menyeluruh HP untuk produk mencakup informasi berikut:

- Menginstal dan mengonfigurasi
- Mempelajari dan menggunakan
- Mengatasi masalah
- Mengunduh pembaruan perangkat lunak
- Mengikuti forum dukungan.
- Menemukan informasi garansi dan peraturan

Jenis dan ukuran kertas yang didukung

- [Ukuran kertas yang didukung](#)
- [Jenis kertas yang didukung](#)

Ukuran kertas yang didukung



CATATAN: Untuk mendapatkan hasil terbaik, pilih ukuran dan jenis kertas yang benar dalam driver cetak sebelum mencetak.

Ukuran	Ukuran	Baki masukan prioritas (Baki 1)	Baki masukan utama (Baki 2)	Dupleks otomatis
Letter	216 x 279 mm	✓	✓	✓
Legal	216 x 356 mm	✓	✓	✓
Executive	184 x 267 mm	✓	✓	
Oficio 8,5 x 13	216 x 330 mm	✓	✓	✓
4 x 6	102 x 152 mm	✓		
5 x 8	127 x 203 mm	✓	✓	
A4	210 x 297 mm	✓	✓	✓
A5	148 x 210 mm	✓	✓	
A6	105 x 148 mm	✓		
B5 (JIS)	182 x 257 mm	✓	✓	
B6 (JIS)	129 x 182 mm	✓		
10 x 15 cm	100 x 150 mm	✓		
Oficio 216 x 340 mm	216 x 340 mm	✓	✓	✓
16K	195 x 270 mm	✓	✓	
16K	184 x 260 mm	✓	✓	
16K	197 x 273 mm	✓	✓	
Kartu Pos Jepang	100 x 148 mm	✓		
Kartu Pos (JIS)				
Kartu Pos Jepang Ganda Diputar	200 x 148 mm	✓	✓	
Kartu Pos Ganda (JIS)				
Amlop #10	105 x 241 mm	✓	✓	

Ukuran	Ukuran	Baki masukan prioritas (Baki 1)	Baki masukan utama (Baki 2)	Dupleks otomatis
Amplop Monarch	98 x 191 mm	✓	✓	
Amplop B5	176 x 250 mm	✓	✓	
Amplop C5	162 x 229 mm	✓	✓	
Amplop DL	110 x 220 mm	✓	✓	
Kustom	76 x 127 mm sampai 216 x 356 mm	✓		


Jenis kertas yang didukung



CATATAN: Untuk mendapatkan hasil terbaik, pilih ukuran dan jenis kertas yang benar dalam driver cetak sebelum mencetak.

Jenis	Satu-sisi atau dupleks manual	Dupleks otomatis
Biasa	✓	✓
HP EcoSMART Lite	✓	✓
Light 60–74 g	✓	✓
Intermediate 85–95 g	✓	✓
Midweight 96–110 g	✓	✓
Heavy 111–130 g	✓	
Extra heavy 131–175 g	✓	
Transparansi	✓	
Label	✓	
Kop surat	✓	✓
Amplop	✓	
Pracetak	✓	✓
Berlubang	✓	✓
Berwarna	✓	✓
Bond	✓	✓
Daur ulang	✓	✓
Kasar	✓	
Kalkir	✓	

Memuat baki masukan prioritas (Baki 1)

 **CATATAN:** Saat menambahkan kertas baru, pastikan Anda mengeluarkan semua kertas dari baki masukan kemudian luruskan tumpukan kertas baru tersebut. Jangan mengipaskan kertas. Ini akan mengurangi macet dengan mencegah beberapa lembar media masuk ke produk sekaligus. Gunakan kertas yang tidak kusut, terlipat, atau rusak.

1. Muatlah kertas menghadap ke atas dengan bagian kepala terlebih dahulu ke dalam baki masukan.

Orientasi kertas di dalam baki berbeda-beda, tergantung pada jenis pekerjaan cetak. Untuk informasi tambahan, lihat [Tabel 2-1 Orientasi kertas Baki 1 pada hal. 14](#).



2. Sesuaikan pemandu kertas sampai menempel pada kertas.




Tabel 2-1 Orientasi kertas Baki 1

Jenis kertas	Mode dupleks	Cara memuat kertas
Bercetak atau kop surat	Pencetakan 1-sisi atau pencetakan 2-sisi secara manual	Menghadap ke atas Tepi atas mengarah ke produk
Berlubang	Pencetakan 1-sisi atau pencetakan 2-sisi secara manual	Menghadap ke atas Lubang menghadap bagian kiri produk
Amplop	Pencetakan satu sisi	Menghadap ke atas Tepi atas mengarah ke bagian kanan baki, ujung perangko memasuki bagian akhir produk



Memuat baki masukan utama (Baki 2)

 **CATATAN:** Saat menambahkan kertas baru, pastikan Anda mengeluarkan semua kertas dari baki masukan kemudian luruskan tumpukan kertas baru tersebut. Jangan mengipaskan kertas. Ini akan mengurangi macet dengan mencegah beberapa lembar media masuk ke produk sekaligus. Gunakan kertas yang tidak kusut, terlipat, atau rusak.

1. Buka pelindung debu.



2. Masukkan kertas ke dalam baki. Pastikan kertas tepat berada di bawah tab dan di bawah indikator tinggi maksimal.

Orientasi kertas di dalam baki berbeda-beda, tergantung pada jenis pekerjaan cetak. Untuk informasi tambahan, lihat [Tabel 2-2 Orientasi kertas Baki 2 pada hal. 17](#).



3. Sesuaikan pemandu kertas sampai menempel pada kertas.

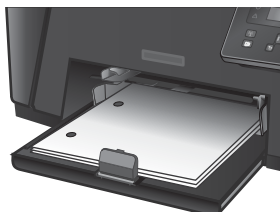


4. Tutup pelindung debu.



Tabel 2-2 Orientasi kertas Baki 2

Jenis kertas	Mode dupleks	Cara memuat kertas
Bercetak atau kop surat	Pencetakan 1-sisi atau 2-sisi	Menghadap ke atas Tepi atas mengarah ke produk
Berlubang	Pencetakan 1-sisi atau 2-sisi	Menghadap ke atas Lubang menghadap bagian kiri produk



3 Komponen, persediaan, dan aksesoris

- [Memesan komponen, aksesoris, dan persediaan](#)
- [Mengganti kartrid toner](#)

Untuk informasi lebih lanjut:

Kunjungi www.hp.com/support/ljM201, www.hp.com/support/ljM202.

Bantuan menyeluruh HP untuk produk mencakup informasi berikut:

- Menginstal dan mengonfigurasi
- Mempelajari dan menggunakan
- Mengatasi masalah
- Mengunduh pembaruan perangkat lunak
- Mengikuti forum dukungan.
- Menemukan informasi garansi dan peraturan

Memesan komponen, aksesoris, dan persediaan

Memesan

Memesan persediaan dan kertas	www.hp.com/go/suresupply
Memesan komponen HP asli atau aksesoris	www.hp.com/buy/parts
Memesan melalui penyedia layanan atau dukungan	Hubungi servis resmi HP atau penyedia layanan.
Pesan menggunakan HP Embedded Web Server (EWS)	Untuk mengaksesnya, dari browser Web yang didukung pada komputer Anda, masukkan alamat IP produk atau nama host-nya dalam bidang alamat/URL. EWS berisi link ke situs Web HP SureSupply, yang menyediakan berbagai pilihan untuk membeli persediaan HP Asli.

Persediaan dan aksesoris

Item	Keterangan	Nomor komponen
Kartrid Toner HP 83A	Kartrid toner pengganti	CF283A
Kartrid Toner HP 83X	Kartrid toner pengganti kapasitas tinggi	CF283X
Kartrid Toner HP 88A	Kartrid toner pengganti hanya untuk Cina dan India	CC388A
Kabel USB	Konektor standar USB kompatibel dengan perangkat 2-meter	C6518A

Mengganti kartrid toner

Bila kartrid toner mendekati akhir masa pakainya, produk akan menampilkan promt yang meminta untuk menyiapkan kartrid pengganti. Pencetakan dapat dilanjutkan dengan kartrid yang terpasang hingga hasil kualitas cetak yang diberikan toner tidak lagi memadai.

Pesan kedua akan muncul pada panel kontrol ketika kondisi kartrid toner mencapai status 'sangat rendah'.

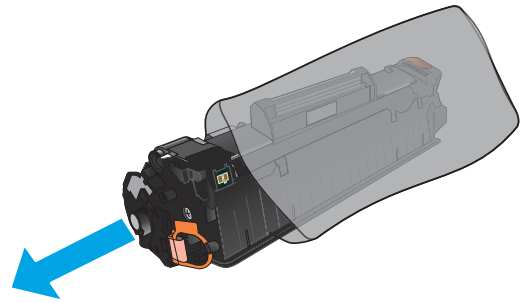
1. Buka penutup atas.



2. Keluarkan kartrid toner.

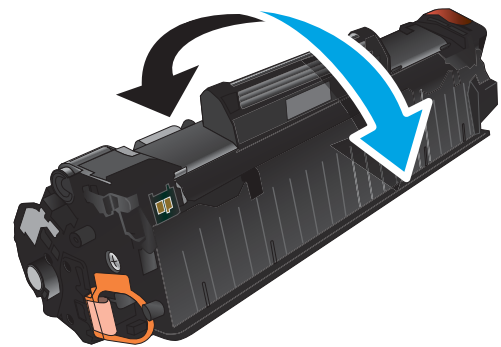


- 3. Keluarkan kartrid cetak baru dari kantongnya. Masukkan kartrid cetak bekas ke dalam kemasannya untuk didaur-ulang.

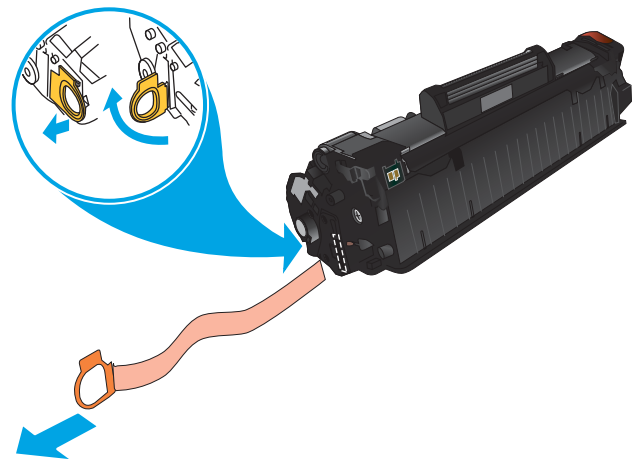


- 4. Pegang kedua sisi kartrid toner, lalu ratakan toner dengan mengocok perlahan kartrid tersebut.

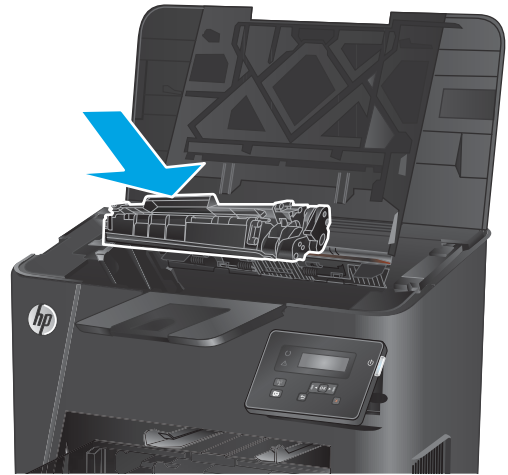
PERHATIAN: Jangan sentuh penutupnya atau permukaan rol.



- 5. Tekuk tab penahan di sebelah kiri kartrid hingga longgar. Tarik tab penahan hingga semua pita terlepas dari kartrid. Letakkan tab penahan dan pita perekat ke dalam kemasan kartrid toner untuk dikembalikan dan didaur ulang.



6. Sejajarkan kartrid toner dengan jalur di dalam produk, dan masukkan kartrid toner tersebut hingga terpasang dengan erat.



7. Tutup penutup atas.



4 Cetak

- [Tugas cetak \(Windows\)](#)
- [Tugas cetak \(Mac OS X\)](#)
- [Mengkonfigurasi HP Wireless Direct Printing \(hanya model jaringan dan nirkabel\)](#)
- [Pencetakan Mobile \(hanya model jaringan dan nirkabel\)](#)

Untuk informasi lebih lanjut:

Kunjungi www.hp.com/support/ljM201, www.hp.com/support/ljM202.

Bantuan menyeluruh HP untuk produk mencakup informasi berikut:

- Menginstal dan mengonfigurasi
- Mempelajari dan menggunakan
- Mengatasi masalah
- Mengunduh pembaruan perangkat lunak
- Mengikuti forum dukungan.
- Menemukan informasi garansi dan peraturan

Tugas cetak (Windows)

- [Cara mencetak \(Windows\)](#)
- [Mencetak pada kedua sisi secara otomatis \(Windows\)](#)
- [Mencetak pada kedua sisi secara manual \(Windows\)](#)
- [Mencetak beberapa halaman per lembar \(Windows\)](#)
- [Memilih jenis kertas \(Windows\)](#)
- [Tugas cetak tambahan](#)

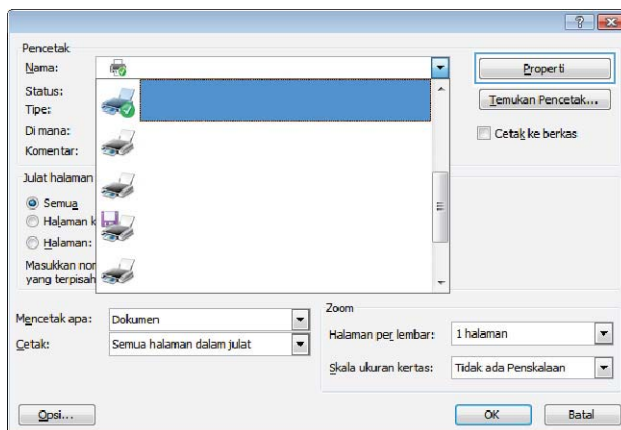
Cara mencetak (Windows)

Prosedur berikut menjelaskan tentang proses pencetakan dasar untuk Windows.

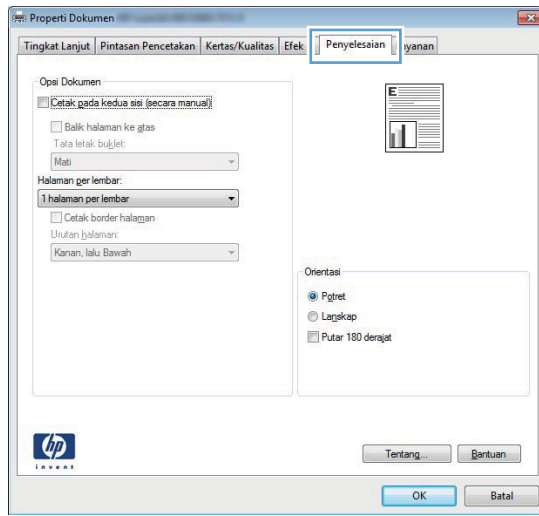
1. Dari program perangkat lunak, tentukan pilihan **Cetak**.
2. Pilih produk dari daftar printer. Untuk mengubah pengaturan, klik atau ketuk tombol **Properties** (Properti) atau **Preferences** (Preferensi) untuk membuka driver cetak.



CATATAN: Nama tombol berbeda untuk program perangkat lunak yang berbeda.



3. Klik atau ketuk tab di driver cetak untuk mengonfigurasi opsi yang tersedia. Contohnya, atur orientasi kertas di tab **Finishing** (Penuntasan), dan atur sumber kertas, jenis kertas, dan pengaturan kualitas di tab **Paper/Quality** (Kertas/Kualitas).



4. Klik atau sentuh tombol **OK** untuk kembali ke kotak dialog **Mencetak**. Pilih jumlah salinan yang akan dicetak dari layar ini.
5. Klik atau sentuh tombol **OK** untuk mencetak pekerjaan.

Mencetak pada kedua sisi secara otomatis (Windows)

Gunakan prosedur ini untuk produk dengan duplexer otomatis yang telah diinstal. Jika duplexer otomatis belum diinstal pada produk, atau untuk mencetak pada jenis kertas yang tidak mendukung duplexer, Anda dapat mencetak pada kedua sisi secara manual.

1. Dari program perangkat lunak, tentukan pilihan **Cetak**.
2. Pilih produk dari daftar printer, kemudian klik atau sentuh tombol **Properti** atau **Preferensi** untuk membuka driver cetak.



CATATAN: Nama tombol berbeda untuk program perangkat lunak yang berbeda.

3. Klik atau sentuh tab **Finishing** (Penuntas).
4. Pilih kotak centang **Print On Both Sides** [Cetak pada kedua sisi]. Klik tombol **OK** untuk menutup kotak dialog **Properti Dokumen**.
5. Dalam kotak dialog **Cetak**, klik tombol **OK** untuk mencetak pekerjaan.

Mencetak pada kedua sisi secara manual (Windows)

Gunakan prosedur ini untuk produk yang tidak memiliki duplexer otomatis diinstal atau untuk mencetak pada kertas yang tidak mendukung duplexer.

1. Dari program perangkat lunak, tentukan pilihan **Cetak**.
2. Pilih produk dari daftar printer, kemudian klik atau sentuh tombol **Properti** atau **Preferensi** untuk membuka driver cetak.



CATATAN: Nama tombol berbeda untuk program perangkat lunak yang berbeda.

3. Klik atau sentuh tab **Finishing** (Penuntas).
4. Pilih kotak centang **Print On Both Sides (Manually)** [Cetak Pada Dua Sisi (Secara Manual)]. Klik tombol **OK** untuk mencetak sisi pertama pekerjaan.
5. Ambil tumpukan yang telah dicetak dari nampan keluaran, lalu letakkan di Baki 1.
6. Saat diminta, tekan tombol panel kontrol yang sesuai untuk melanjutkan.

Mencetak beberapa halaman per lembar (Windows)

1. Dari program perangkat lunak, tentukan pilihan **Cetak**.
2. Pilih produk dari daftar printer, kemudian klik atau sentuh tombol **Properti** atau **Preferensi** untuk membuka driver cetak.



CATATAN: Nama tombol berbeda untuk program perangkat lunak yang berbeda.

3. Klik atau sentuh tab **Finishing** (Penuntas).
4. Pilih jumlah halaman per lembar dari daftar buka bawah **Pages per sheet**.
5. Pilih opsi **Print page borders** [Cetak border halaman], **Page order** [Urutan halaman], dan **Orientation** [Orientasi]. Klik tombol **OK** untuk menutup kotak dialog **Properti Dokumen**.
6. Dalam kotak dialog **Cetak**, klik tombol **OK** untuk mencetak pekerjaan.

Memilih jenis kertas (Windows)

1. Dari program perangkat lunak, tentukan pilihan **Cetak**.
2. Pilih produk dari daftar printer, kemudian klik atau sentuh tombol **Properti** atau **Preferensi** untuk membuka driver cetak.



CATATAN: Nama tombol berbeda untuk program perangkat lunak yang berbeda.

3. Klik atau sentuh tab **Paper/Quality** [Kertas/Kualitas].
4. Dari daftar buka-bawah **Paper type** [Jenis kertas], klik opsi **More...** [Lainnya].
5. Buka opsi untuk **Type is:** [Jenisnya:]. lainnya.
6. Buka kategori jenis kertas yang paling sesuai dengan kertas Anda.
7. Tentukan pilihan untuk jenis kertas yang digunakan, lalu klik tombol **OK**.
8. Klik tombol **OK** untuk menutup kotak dialog **Properti Dokumen**. Dalam kotak dialog **Cetak**, klik tombol **OK** untuk mencetak pekerjaan.

Tugas cetak tambahan

Kunjungi www.hp.com/support/ljM201, www.hp.com/support/ljM202.

Petunjuk tersedia untuk melakukan tugas cetak tertentu, seperti yang berikut:

- Membuat dan menggunakan cara pintas atau preset pencetakan
- Memilih ukuran kertas atau menggunakan ukuran kertas yang disesuaikan.
- Memilih orientasi halaman
- Membuat buklet
- Menskalakan dokumen agar pas pada ukuran kertas tertentu
- Mencetak halaman pertama atau terakhir pada kertas berbeda
- Mencetak tanda air pada dokumen

Tugas cetak (Mac OS X)

- [Cara mencetak \(Mac OS X\)](#)
- [Mencetak pada kedua sisi secara otomatis \(OS X\)](#)
- [Mencetak pada kedua sisi secara manual \(OS X\)](#)
- [Mencetak beberapa halaman per lembar \(OS X\)](#)
- [Memilih jenis kertas \(OS X\)](#)
- [Tugas cetak tambahan](#)


Cara mencetak (Mac OS X)

Prosedur berikut menjelaskan tentang proses pencetakan dasar untuk OS X.

1. Klik menu **File**, kemudian klik opsi **Print** [Cetak].
2. Pilih produk.
3. Klik **Show Details** (Tampilkan Detail), lalu pilih menu lainnya untuk menyesuaikan pengaturan cetak.
4. Klik tombol **Cetak**.


Mencetak pada kedua sisi secara otomatis (OS X)

 **CATATAN:** Informasi ini berlaku untuk produk yang memiliki duplekser otomatis.

 **CATATAN:** Fitur ini tersedia jika Anda menginstal driver cetak HP. Ini mungkin tidak akan tersedia jika Anda menggunakan AirPrint.

1. Klik menu **File**, kemudian klik opsi **Print** (Cetak).
2. Pilih produk.
3. Klik **Show Details** (Tampilkan Detail), lalu klik menu **Layout** (Tata Letak).
4. Pilih satu opsi penjilidan dari daftar buka bawah **Two Sided** (Dua Sisi).
5. Klik tombol **Print** (Cetak).

Mencetak pada kedua sisi secara manual (OS X)

 **CATATAN:** Fitur ini tersedia jika Anda menginstal driver cetak HP. Ini mungkin tidak akan tersedia jika Anda menggunakan AirPrint.

1. Klik menu **File**, kemudian klik opsi **Print** [Cetak].
2. Pilih produk.
3. Klik **Show Details** (Tampilkan Detail), lalu klik menu **Manual Duplex** (Dupleks Manual).
4. Klik kotak **Manual Duplex** (Dupleks Manual), lalu pilih salah satu opsi penjilidan.
5. Klik tombol **Print** (Cetak).
6. Pindah ke produk, dan keluarkan semua kertas kosong yang ada dalam Baki 1.

7. Ambil tumpukan yang telah dicetak dari nampan keluaran, lalu letakkan dalam baki masukan dengan sisi yang dicetak menghadap ke bawah.
8. Saat diminta, tekan tombol panel kontrol yang sesuai untuk melanjutkan.

Mencetak beberapa halaman per lembar (OS X)

1. Klik menu **File**, kemudian klik opsi **Print** [Cetak].
2. Pilih produk.
3. Klik **Show Details** (Tampilkan Detail), lalu klik menu **Layout** (Tata Letak).
4. Dari daftar buka-bawah **Halaman per Lembar**, pilih jumlah halaman yang Anda ingin cetak pada setiap lembar.
5. Di area **Arah Tata Letak**, pilih urutan dan penempatan halaman pada lembaran.
6. Dari menu **Border**, pilih jenis garis tepi yang akan dicetak di sekeliling setiap halaman pada lembaran.
7. Klik tombol **Cetak**.

Memilih jenis kertas (OS X)

1. Klik menu **File**, kemudian klik opsi **Print** [Cetak].
2. Pilih produk.
3. Klik **Show Details** (Tampilkan Detail), lalu klik menu **Media & Quality** (Media & Kualitas) atau menu **Paper/Quality** (Kertas/Kualitas).
4. Pilih jenis dari daftar buka-bawah **Media type** [Jenis media].
5. Klik tombol **Cetak**.

Tugas cetak tambahan

Kunjungi www.hp.com/support/ljM201, www.hp.com/support/ljM202.

Petunjuk tersedia untuk melakukan tugas cetak tertentu, seperti yang berikut:

- Membuat dan menggunakan cara pintas atau preset pencetakan
- Memilih ukuran kertas atau menggunakan ukuran kertas yang disesuaikan.
- Memilih orientasi halaman
- Membuat buklet
- Menskalakan dokumen agar pas pada ukuran kertas tertentu
- Mencetak halaman pertama atau terakhir pada kertas berbeda
- Mencetak tanda air pada dokumen

Mengkonfigurasi HP Wireless Direct Printing (hanya model jaringan dan nirkabel)



CATATAN: Fitur ini tersedia hanya dengan model nirkabel dan produk mungkin memerlukan pembaruan firmware untuk menggunakan fitur ini.

Fitur HP Wireless Direct Printing dapat digunakan untuk mencetak secara langsung dari perangkat seluler nirkabel ke produk yang mendukung HP Wireless Direct tanpa memerlukan sambungan ke jaringan yang ada atau Internet. Gunakan HP Wireless Direct untuk mencetak secara nirkabel dari perangkat berikut:

- Iphone, iPad, atau iTouch menggunakan Apple AirPrint atau aplikasi seluler HP ePrint
- Perangkat selular yang menjalankan Android atau Symbian menggunakan aplikasi HP ePrint Home & Biz
- Semua komputer berkemampuan Wi-Fi dengan semua sistem operasi.

Untuk informasi lebih lanjut tentang HP Wireless Direct, kunjungi www.hp.com/go/wirelessprinting, dan kemudian klik **HP Wireless Direct**.

Untuk mengkonfigurasi HP Wireless Direct dari panel kontrol, lakukan langkah-langkah berikut:

1. Pada panel kontrol produk, tekan tombol **OK** untuk membuka menu.
2. Gunakan tombol panah untuk membuka menu berikut:
 - **Pengaturan Jaringan**
 - **Menu Nirkabel**
 - **Nirkabel Langsung**
3. Pilih opsi **Hidup**, kemudian tekan tombol **OK**. Produk akan menyimpan pengaturan, lalu mengembalikan panel kontrol ke menu **Wireless Direct** (Langsung Nirkabel).

Pencetakan Mobile (hanya model jaringan dan nirkabel)

HP menawarkan beberapa solusi Mobile dan ePrint untuk mengaktifkan pencetakan nirkabel ke printer HP dari laptop, tablet, ponsel cerdas, atau perangkat seluler lainnya. Untuk menentukan pilihan terbaik, kunjungi www.hp.com/go/LaserJetMobilePrinting (Bahasa Inggris saja).

- [HP ePrint via email](#)
- [Perangkat lunak HP ePrint](#)
- [AirPrint](#)

HP ePrint via email

Gunakan HP ePrint untuk mencetak dokumen dengan mengirimnya sebagai lampiran email ke alamat email produk dari perangkat apa pun yang mendukung email.

Untuk menggunakan HP ePrint, produk harus memenuhi persyaratan ini:

- Produk harus disambungkan ke jaringan kabel dan memiliki akses Internet.
- HP Web Services harus diaktifkan pada produk, dan produk harus terdaftar dengan HP Connected.
 1. Di panel kontrol produk, tekan tombol **OK**.
 2. Gulir ke menu **HP Web Services** (Layanan Web HP), dan tekan tombol **OK**.
 3. Gulir ke opsi **Print Information Sheet** (Cetak Lembar Informasi), lalu tekan **OK**.

Halaman informasi berisi kode printer yang digunakan untuk mendaftarkan produk HP Anda di HP Connected.

4. Kunjungi www.hpconnected.com untuk membuat akun HP ePrint dan menyelesaikan proses pengaturan.

Untuk informasi lebih lanjut, kunjungi www.hp.com/support untuk mempelajari informasi dukungan tambahan untuk produk Anda.

Perangkat lunak HP ePrint

Perangkat lunak HP ePrint memudahkan pencetakan dari komputer desktop Windows, Mac, atau laptop ke produk apapun yang mendukung HP ePrint. Perangkat lunak ini memudahkan Anda menemukan produk yang mendukung HP ePrint yang terdaftar pada akun HP Connected Anda. Printer HP target dapat ditemukan di kantor atau berbagai lokasi di dunia.


- **Windows:** Setelah perangkat lunak diinstal, buka pilihan **Print** (Cetak) dari aplikasi, lalu pilih **HP ePrint** dari daftar printer yang diinstal. Klik tombol **Properties** (Properti) untuk mengonfigurasi opsi cetak.
- **Mac:** Setelah perangkat lunak diinstal, pilih **File, Print** (Cetak), lalu pilih tanda panah di sebelah **PDF** (di kiri bawah layar driver). Pilih **HP ePrint**.

Untuk Windows, perangkat lunak HP ePrint mendukung pencetakan TCP/IP ke printer jaringan lokal pada jaringan (LAN atau WAN) ke produk yang mendukung UPD PostScript®.

Windows dan Mac mendukung pencetakan IPP ke produk yang tersambung ke jaringan LAN atau WAN yang mendukung ePCL.

Windows dan Mac juga mendukung pencetakan dokumen PDF ke lokasi cetak publik dan pencetakan menggunakan HP ePrint via email melalui layanan cloud.

Untuk driver dan informasi, kunjungi www.hp.com/go/eprintsoftware.

 **CATATAN:** Perangkat lunak HP ePrint merupakan utilitas aliran kerja PDF untuk Mac, dan secara teknis bukan merupakan driver cetak.

 **CATATAN:** Perangkat Lunak HP ePrint tidak mendukung pencetakan USB.


AirPrint

Pencetakan langsung yang menggunakan AirPrint dari Apple didukung pada iOS 4.2 atau versi yang lebih baru. Gunakan AirPrint untuk mencetak di produk secara langsung dari iPad, iPhone (3GS atau versi yang lebih baru), atau iPod touch (generasi ketiga atau versi yang lebih baru) dalam aplikasi berikut ini:

- Mail (Surat)
- Foto
- Safari
- iBooks
- Pilih aplikasi pihak ketiga

Untuk menggunakan AirPrint, produk harus tersambung ke jaringan nirkabel yang sama seperti pada perangkat Apple. Untuk informasi lebih lanjut tentang penggunaan AirPrint dan produk HP mana yang kompatibel dengan AirPrint, kunjungi situs web dukungan untuk produk ini:

www.hp.com/support/ljM201, www.hp.com/support/ljM202

 **CATATAN:** AirPrint tidak mendukung sambungan USB.

5 Mengelola produk

- [Mengubah jenis koneksi produk \(Windows\)](#)
- [Konfigurasi tingkat lanjut dengan Server Web Tertanam HP \(Embedded Web Server - EWS\) dan HP Device Toolbox \(Windows\)](#)
- [Konfigurasi lanjutan dengan HP Utility untuk Mac OS X](#)
- [Mengkonfigurasi pengaturan jaringan IP](#)
- [HP Web Jetadmin](#)
- [Fitur keamanan produk](#)
- [Pengaturan Ekonomi](#)
- [Memperbarui firmware](#)

Untuk informasi lebih lanjut:

Kunjungi www.hp.com/support/ljM201, www.hp.com/support/ljM202.

Bantuan menyeluruh HP untuk produk mencakup informasi berikut:

- Menginstal dan mengonfigurasi
- Mempelajari dan menggunakan
- Mengatasi masalah
- Mengunduh pembaruan perangkat lunak
- Mengikuti forum dukungan.
- Menemukan informasi garansi dan peraturan

Mengubah jenis koneksi produk (Windows)

Jika Anda telah menggunakan produk dan ingin mengubah sambungannya, gunakan pintasan **Reconfigure your HP Device**[Konfigurasi Ulang Perangkat HP Anda] di komputer desktop untuk mengubah sambungannya. Misalnya, Anda dapat mengkonfigurasi ulang produk untuk menggunakan alamat nirkabel lain, menyambungkannya ke jaringan berkabel atau nirkabel, atau beralih dari sambungan jaringan ke sambungan USB. Anda dapat mengubah konfigurasi tanpa memasukkan CD produk. Setelah Anda memilih jenis sambungan yang diinginkan, program akan beralih langsung ke tahap prosedur pengaturan produk yang perlu diubah.


Konfigurasi tingkat lanjut dengan Server Web Tertanam HP (Embedded Web Server - EWS) dan HP Device Toolbox (Windows)

Gunakan Server Web Tertanam HP untuk mengelola fungsi pencetakan dari komputer alih-alih dari panel kontrol produk.

- Melihat informasi status produk
- Menentukan sisa masa pakai semua persediaan dan memesan yang baru
- Melihat dan mengubah konfigurasi baki
- Melihat dan mengubah konfigurasi menu panel kontrol produk
- Melihat dan mencetak halaman internal
- Menerima pemberitahuan kejadian yang menyangkut produk dan persediaan
- Menampilkan dan mengubah konfigurasi jaringan

HP Embedded Web Server akan berfungsi saat produk terhubung ke jaringan berbasis IP. HP Embedded Web Server tidak mendukung koneksi produk berbasis IPX. Anda tidak perlu memiliki akses Internet untuk membuka dan menggunakan HP Embedded Web Server.

Bila produk terhubung ke jaringan, Server Web Tertanam HP akan tersedia secara otomatis.

 **CATATAN:** HP Device Toolbox hanya tersedia jika Anda melakukan penginstalan lengkap saat menginstal produk. Bergantung pada bagaimana produk tersambung, beberapa fitur mungkin tidak tersedia.


 **CATATAN:** Server Web Tertanam HP tidak dapat diakses melampaui firewall jaringan.

Buka Server Web Tertanam HP (EWS) dari menu Start (Mulai).

1. Klik tombol **Start**, lalu klik item **Programs**.
2. Klik grup produk HP Anda, kemudian klik item **HP Device Toolbox**.

Buka Server Web Tertanam HP (EWS) dari browser Web.

1. Cetak halaman konfigurasi dan cari alamat IP.
 - a. Di panel kontrol, tekan tombol **OK**.
 - b. Gulir ke menu **Reports** (Laporan), lalu tekan tombol **OK**.
 - c. Gulir ke **Configuration Report** (Laporan Konfigurasi), lalu tekan tombol **OK** untuk mencetak laporan.
2. Buka browser Web, lalu dalam baris alamat, masukkan alamat IP seperti yang ditampilkan di panel kontrol produk. Tekan tombol **Enter** pada keyboard komputer. EWS akan terbuka.

 <https://10.10.XXXX/>

Tab atau bagian	Keterangan
<p>Tab Awal</p> <p>Memberikan informasi produk, status, dan konfigurasi.</p>	<ul style="list-style-type: none"> • Device Status (Status Perangkat): Menampilkan status produk dan persentase perkiraan sisa masa pakai persediaan HP. • Supplies Status [Status Persediaan]: Memperlihatkan persentase perkiraan masa pakai persediaan HP yang tersisa. Sisa masa pakai persediaan yang sesungguhnya mungkin berbeda. Sebaiknya sediakan pengganti persediaan untuk dipasang bila kualitas cetak tidak dapat diterima lagi. Persediaan tidak perlu diganti kecuali kualitas cetak tidak dapat diterima lagi. • Device Configuration [Konfigurasi Perangkat]: Menampilkan informasi yang terdapat pada halaman konfigurasi produk. • Network Summary [Ringkasan Jaringan]: Menunjukkan informasi yang terdapat di halaman konfigurasi jaringan produk. • Reports [Laporan]: Mencetak halaman konfigurasi dan halaman status persediaan yang dihasilkan produk. • Event Log [Log Kejadian]: Menampilkan daftar semua aktivitas dan kesalahan pada produk.
<p>Tab System [Sistem]</p> <p>Dilengkapi kemampuan untuk mengkonfigurasi produk dari komputer Anda.</p>	<ul style="list-style-type: none"> • Device Information [Informasi Perangkat]: Memberikan informasi produk dan perusahaan dasar. • Paper Setup [Pengaturan Kertas]: Mengubah pengaturan penanganan kertas default untuk produk. • Print Quality [Kualitas Cetak]: Mengubah pengaturan kualitas cetak default untuk produk. • Konsol EcoSMART: Mengubah waktu default untuk memasuki mode Tidur atau mode Daya Mati Otomatis. Mengkonfigurasi aktivitas yang akan mengaktifkan produk. • Paper Types (Jenis Kertas): Mengkonfigurasi mode cetak yang sesuai dengan jenis kertas yang diterima produk. • System Setup [Pengaturan Sistem]: Mengubah default sistem untuk produk. • Service: Menjalankan prosedur pembersihan pada produk. • Save and Restore (Simpan dan Kembalikan): Menyimpan pengaturan yang sekarang berlaku untuk produk ke file pada komputer. Gunakan file ini untuk memuat pengaturan yang sama pada produk lain atau untuk mengembalikan pengaturan ini ke produk di lain waktu. • Administrasi: Menetapkan atau mengubah kata sandi produk. Mengaktifkan atau menonaktifkan fitur produk. <p>CATATAN: Tab Sistem dapat dilindungi kata sandi. Jika produk ini berada pada jaringan, selalu tanyakan pada administrator sebelum mengubah pengaturan pada tab ini.</p>
<p>Tab Cetak</p> <p>Menyediakan kemampuan untuk mengubah pengaturan cetak standar dari komputer.</p>	<ul style="list-style-type: none"> • Printing [Pencetakan]: Mengubah pengaturan cetak produk standar, seperti jumlah lembar salinan dan orientasi kertas. Ini adalah opsi yang sama dengan yang tersedia pada panel kontrol. • PCL5c: Menampilkan dan mengubah pengaturan PCL5c. • PostScript. Menonaktifkan atau mengaktifkan fitur Print PS Errors (Cetak Kesalahan PS).

Tab atau bagian	Keterangan
<p>Tab Networking [Jaringan] (hanya produk yang tersambung ke Jaringan)</p> <p>Dilengkapi dengan kemampuan untuk mengubah pengaturan jaringan dari komputer Anda.</p>	<p>Administrator jaringan dapat menggunakan tab ini untuk mengontrol pengaturan terkait jaringan untuk produk bila produk terhubung ke jaringan berbasis IP. Tab ini juga memungkinkan administrator jaringan mengatur fungsi Langsung Nirkabel. Tab ini tidak muncul jika produk dihubungkan langsung ke komputer.</p>
<p>Tab HP Web Services [Layanan Web HP]</p>	<p>Gunakan tab ini untuk mengatur dan menggunakan berbagai alat Web dengan produk.</p>

Konfigurasi lanjutan dengan HP Utility untuk Mac OS X

Gunakan HP Utility untuk memeriksa status produk atau melihat atau mengubah pengaturan produk dari komputer.

Anda dapat menggunakan HP Utility bila produk tersambung dengan kabel USB atau tersambung ke jaringan berbasis TCP/IP.

Membuka HP Utility

1. Di komputer, buka menu **System Preferences** (Preferensi Sistem), lalu klik **Print & Fax** (Cetak & Faks), **Print & Scan** (Cetak & Pindai), atau **Printers & Scanners** (Printer & Pemindai).
2. Pilih produk dari daftar.
3. Klik tombol **Opsi & Persediaan**.
4. Klik tab **Utilitas**.
5. Klik tombol **Buka Utilitas Printer**.

Fitur HP Utility

Toolbar HP Utility meliputi item berikut:

- **Devices** (Perangkat): Klik tombol ini untuk menampilkan atau menyembunyikan produk Mac yang ditemukan oleh HP Utility.
- **All Settings** (Semua Perangkat): Klik tombol ini untuk kembali ke tampilan utama HP Utility.
- **HP Support** (Dukungan HP): Klik tombol ini untuk membuka browser dan mengunjungi situs Web dukungan HP.
- **Persediaan**: Klik tombol ini untuk membuka situs Web HP SureSupply.
- **Registrasi**: Klik tombol ini untuk membuka situs Web registrasi HP.
- **Mendaur-ulang**: Klik tombol ini untuk membuka situs Web Program Daur Ulang HP Planet Partners.

HP Utility terdiri dari halaman yang dibuka dengan mengklik daftar **Semua Pengaturan**. Tabel berikut menjelaskan tugas yang dapat dilakukan dengan HP Utility.

Menu	Keterangan
Information And Support [Informasi Dan Dukungan]	<ul style="list-style-type: none">• Supplies Status (Status Persediaan): Memperlihatkan status persediaan produk dan memberikan tautan untuk memesan persediaan secara online.• Device Information (Informasi Perangkat): Menampilkan informasi mengenai produk yang dipilih saat ini, termasuk ID Layanan produk (jika telah ditetapkan), versi firmware (Versi FW), Nomor Seri, dan alamat IP.• File Upload (Upload File): Mentransfer file dari komputer ke produk. Anda dapat meng-upload jenis-jenis file berikut:<ul style="list-style-type: none">◦ HP LaserJet printer command language (.PRN)◦ Portable document format (PDF)

Menu	Keterangan
	<ul style="list-style-type: none"> ◦ Postscript (.PS) ◦ Teks (.TXT) • HP Connected (HP Tersambung): Mengakses situs Web HP Connected. • Upload Font: Upload font dari komputer ke produk.
Printer Settings [Pengaturan Printer]	<ul style="list-style-type: none"> • Auto-off (Mati Otomatis): Mengkonfigurasi produk untuk dinonaktifkan secara otomatis setelah periode tanpa aktivitas. Anda dapat menyesuaikan jumlah menit setelah mana produk mati. • Network Settings (Network Settings): Mengkonfigurasi pengaturan jaringan, seperti pengaturan IPv4, pengaturan IPv6, pengaturan Bonjour, dan pengaturan lainnya. • Supplies Managementn (Manajemen Persediaan): Mengkonfigurasi perilaku produk apabila persediaan mendekati akhir perkiraan masa pakainya. • Trays Configuration (Konfigurasi Baki): Mengkonfigurasi ukuran dan jenis kertas untuk setiap baki. • Additional Settings (Pengaturan Tambahan): Membuka Server Web Tertanam HP (EWS) untuk produk. <p>CATATAN: Koneksi USB tidak didukung.</p>
Informasi	<p>Message Center (Pusat Pesan): Menampilkan kejadian kesalahan yang terjadi dengan produk.</p>
Pengaturan Faks (hanya model faks MFP)	<ul style="list-style-type: none"> • Basic Fax Settings (Pengaturan Faks Dasar): Mengatur kolom dalam kepala faks dan mengkonfigurasi cara produk menjawab panggilan masuk. • Junk Fax Blocking (Pemblokiran Faks Sampah): Menyimpan nomor faks yang ingin Anda blokir. • Fax Forwarding (Penerusan Faks): Mengatur produk untuk mengirim faks masuk ke nomor yang berbeda. • Fax Logs (Log Faks): Melihat log dari semua faks. • Fax Speed Dials (Nomor Panggil Cepat Faks): Menambahkan nomor faks ke daftar panggil cepat.
Scan Settings (Pengaturan Pindai) (hanya model layar sentuh MFP)	<ul style="list-style-type: none"> • Scan to E-mail (Pindai ke Email): Membuka halaman Server Web Tertanam HP (EWS) untuk mengkonfigurasi pengaturan untuk memindai ke email. • Scan to Network Folder (Pindai ke Folder Jaringan): Membuka halaman Server Web Tertanam HP (EWS) untuk mengkonfigurasi pengaturan untuk memindai ke folder jaringan. <p>CATATAN: Koneksi USB tidak didukung.</p>

Mengkonfigurasi pengaturan jaringan IP

- [Penolakan tanggung jawab pada pemakaian printer bersama](#)
- [Melihat atau mengubah pengaturan jaringan](#)
- [Mengubah nama produk di jaringan](#)
- [Mengkonfigurasi parameter IPv4 TCP/IP secara manual dari panel kontrol](#)

Penolakan tanggung jawab pada pemakaian printer bersama

HP tidak mendukung jaringan peer-to-peer, karena fiturnya berfungsi dari sistem operasi Microsoft bukan dari driver printer HP. Pindah ke Microsoft di www.microsoft.com.

Melihat atau mengubah pengaturan jaringan

Gunakan Server Web Tertanam HP untuk melihat atau mengubah pengaturan konfigurasi IP.

1. Cetak halaman konfigurasi dan cari alamat IP.
 - a. Di panel kontrol, tekan tombol **OK**.
 - b. Gulir ke menu **Reports** (Laporan), lalu tekan tombol **OK**.
 - c. Gulir ke opsi **Configuration Report** (Laporan Konfigurasi), lalu tekan tombol **OK** untuk mencetak laporan.
2. Buka browser Web, lalu dalam baris alamat, masukkan alamat IP seperti yang ditampilkan di panel kontrol produk. Tekan tombol **Enter** pada keyboard komputer. EWS akan terbuka.

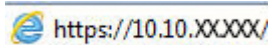
 <https://10.10.XX.XXX/>

3. Klik tab **Networking** [Jaringan] untuk mendapatkan informasi jaringan. Ubah pengaturannya bila perlu.

Mengubah nama produk di jaringan

Jika Anda ingin mengubah nama produk di jaringan agar dapat dikenali secara unik, gunakan HP Embedded Web Server.

1. Cetak halaman konfigurasi dan cari alamat IP.
 - a. Di panel kontrol, tekan tombol **OK**.
 - b. Gulir ke menu **Reports** (Laporan), lalu tekan tombol **OK**.
 - c. Gulir ke opsi **Configuration Report** (Laporan Konfigurasi) lalu tekan tombol **OK** untuk mencetak laporan.
2. Buka browser Web, lalu dalam baris alamat, masukkan alamat IP seperti yang ditampilkan di panel kontrol produk. Tekan tombol **Enter** pada keyboard komputer. EWS akan terbuka.

 <https://10.10.XX.XXX/>

3. Buka tab **System** (Sistem).

4. Di halaman **Device Information** (Informasi Perangkat) nama produk default ada di bidang **Device Status** (Status Perangkat). Anda dapat mengubah nama ini untuk mengenali produk secara unik.



CATATAN: Pengisian kolom lain pada halaman ini bersifat opsional.

5. Klik tombol **Apply [Terapkan]** untuk menyimpan perubahan.

Mengkonfigurasi parameter IPv4 TCP/IP secara manual dari panel kontrol

Gunakan menu panel kontrol untuk mengatur alamat IPv4, subnet mask, dan gateway standar secara manual.

1. Di panel kontrol produk, tekan tombol **OK**.
2. Buka menu berikut:
 - **Pengaturan Jaringan**
 - **Metode Konfig IPV4**
 - **Manual**
3. Gunakan tombol tanda panah untuk mengatur alamat IP, kemudian tekan tombol **OK**. Tekan kembali tombol **OK** untuk mengonfirmasikan.
4. Gunakan tombol tanda panah untuk memasukkan subnet mask, lalu tekan tombol **OK**. Tekan kembali tombol **OK** untuk mengonfirmasikan.
5. Gunakan tombol tanda panah untuk memasukkan gateway default lalu tekan tombol **OK**. Tekan kembali tombol **OK** untuk mengonfirmasikan.

HP Web Jetadmin

HP Web Jetadmin adalah alat bantu di industri terkemuka dan tepercaya untuk secara efisien mengelola berbagai variasi produk HP yang tersambung ke jaringan, termasuk printer, produk multifungsi, dan unit pengirim digital. Solusi ini memungkinkan Anda untuk menginstal, memantau, mengelola, mengatasi masalah, serta mengamankan lingkup pencetakan dan gambar — sehingga pada akhirnya akan meningkatkan produktivitas bisnis Anda dengan membantu dalam menghemat waktu, mengontrol biaya, serta melindungi investasi Anda.

Upgrade HP Web Jetadmin tersedia secara berkala untuk memberikan dukungan untuk fitur produk khusus. Untuk mempelajari lebih lanjut tentang upgrade, kunjungi www.hp.com/go/webjetadmin, lalu klik link **Self Help and Documentation**.

Fitur keamanan produk

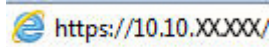
Produk ini mendukung berbagai standar keamanan dan protokol yang disarankan, yang membantu Anda mengamankan produk, melindungi informasi penting pada jaringan Anda, dan menyederhanakan cara memantau dan menjaga produk Anda.

Untuk informasi lebih jauh tentang solusi pencetakan dan pencitraan HP, kunjungi www.hp.com/go/secureprinting. Situs ini menyediakan link ke berbagai kertas kerja dan dokumen FAQ tentang fitur-fitur keamanan.

Setel atau ubah kata sandi produk menggunakan HP Embedded Web Server

Gunakan HP Embedded Web Server untuk membuat sandi atau mengubah sandi yang ada pada produk di jaringan.

1. Cetak halaman konfigurasi dan cari alamat IP.
 - a. Di panel kontrol, tekan tombol **OK**.
 - b. Gulir ke menu **Reports** (Laporan), lalu tekan tombol **OK**.
 - c. Gulir ke **Configuration Report** (Laporan Konfigurasi), lalu tekan tombol **OK** untuk mencetak laporan.
2. Buka browser Web, lalu dalam baris alamat, masukkan alamat IP seperti yang ditampilkan di panel kontrol produk. Tekan tombol **Enter** pada keyboard komputer. EWS akan terbuka.



3. Klik tab **System** (Sistem), lalu klik link **Product Security** (Keamanan Produk) atau tautan **Administration** (Administrasi).



CATATAN: Jika kata sandi telah dibuat sebelumnya, Anda akan diminta untuk memberikan kata sandi tersebut. Masukkan kata sandi, lalu klik tombol **Terapkan**.

4. Masukkan kata sandi baru dalam kotak **Password** (Kata Sandi) dan dalam kotak **Confirm password** (Konfirmasi kata sandi).
5. Di bagian bawah jendela, klik tombol **Terapkan** untuk menyimpan kata sandi.



CATATAN: Untuk produk yang terhubung dengan kabel USB ke komputer Windows, gunakan HP Device Toolbox untuk mengubah kata sandi produk:

1. Klik tombol **Start**, lalu klik item **Programs**.
2. Klik grup produk HP Anda, kemudian klik item **HP Device Toolbox**.
3. Klik tab **System** [Sistem].
4. Klik **Administrasi**, dan temukan area untuk mengubah kata sandi.

Pengaturan Ekonomi

- [Mencetak dengan EconoMode](#)
- [Mengatur Sleep Delay \(Tunda Tidur\)](#)
- [Mengatur waktu tunda Mati Otomatis](#)

Mencetak dengan EconoMode

Produk ini memiliki pilihan EconoMode untuk mencetak draf dokumen. Penggunaan EconoMode memerlukan sedikit toner. Namun, penggunaan EconoMode juga dapat menurunkan kualitas cetak.

HP tidak menyarankan penggunaan EconoMode secara terus-menerus. Jika EconoMode digunakan terus-menerus, persediaan toner mungkin melebihi masa pakai komponen mekanis dalam kartrid toner. Jika kualitas cetak mulai menurun dan menjadi buruk, coba ganti kartrid toner.



CATATAN: Jika pilihan ini tidak tersedia dalam driver cetak, Anda dapat menetapkannya menggunakan HP Embedded Web Server.

1. Dari program perangkat lunak, tentukan pilihan **Cetak**.
2. Pilih produk, lalu klik **Properties** [Properti] atau **Preferences** [Preferensi].
3. Klik tab **Paper/Quality** [Kertas/Kualitas].
4. Klik kotak centang **EconoMode**.

Mengatur Sleep Delay (Tunda Tidur)

1. Di panel kontrol produk, tekan tombol **OK**.
2. Buka menu berikut:
 - **System Setup** [Setup Sistem]
 - **Pengaturan Daya**
 - **Tidur/Mati Otomatis**
 - **Tidur/Mati otomatis Setelah**
3. Pilih waktu untuk penundaan tidur, lalu tekan tombol **OK**.



CATATAN: Nilai default adalah **15 Minutes** (15 Menit).

Mengatur waktu tunda Mati Otomatis



CATATAN: Pengaturan ini tidak tersedia untuk semua produk.

1. Di panel kontrol produk, sentuh tombol **OK**.
2. Buka menu berikut:

- **System Setup [Setup Sistem]**
 - **Pengaturan Daya**
 - **Mati Setelah**
3. Pilih durasi untuk waktu tunda mati.



CATATAN: Nilai default adalah **Never** (Tidak Ada).

4. Produk akan otomatis aktif saat menerima tugas atau bila Anda menekan tombol di panel kontrol. Anda dapat mengubah pilihan aktivitas yang akan mengaktifkan produk. Buka menu berikut:
- **System Setup [Setup Sistem]**
 - **Pengaturan Daya**
 - **Tidur/Mati Otomatis**
 - **Aktifkan Kejadian**

Untuk membatalkan aktivitas pengaktifan tertentu, pilih aktivitas tersebut, lalu gunakan pilihan **No** (Tidak).

Memperbarui firmware

HP menawarkan pembaruan produk secara berkala, aplikasi Layanan Web baru, dan fitur baru untuk aplikasi Layanan Web yang ada. Ikuti langkah-langkah berikut untuk memperbarui firmware produk untuk produk tunggal. Saat Anda memperbarui firmware, aplikasi Layanan Web akan diperbarui secara otomatis.

Ada dua metode yang didukung dalam menjalankan pembaruan firmware di produk ini. Gunakan satu saja dari metode-metode berikut untuk memperbarui firmware produk.

Metode satu: Memperbarui firmware menggunakan panel kontrol

Gunakan langkah-langkah ini untuk memuat firmware dari panel kontrol (hanya untuk produk yang tersambung lewat jaringan), dan/atau atur produk untuk memuat pembaruan firmware mendatang secara otomatis. Untuk produk yang tersambung melalui USB, langsung ke metode dua.

1. Pastikan produk tersambung dengan jaringan berkabel (Ethernet) yang memiliki koneksi Internet yang aktif.



CATATAN: Produk harus tersambung ke Internet untuk memperbarui firmware lewat koneksi jaringan.

2. Di panel kontrol produk, tekan tombol **OK**.
3. Buka menu berikut:
 - **Service (Layanan)**
 - **Pembaruan LaserJet**
4. Gulir ke opsi **Check for Updates Now** (Periksa Pembaruan Sekarang), dan tekan tombol **OK**.



CATATAN: Produk akan memeriksa pembaruan secara otomatis, dan jika ada versi terbaru yang terdeteksi, proses pembaruan dimulai secara otomatis.

5. Atur produk agar memperbarui firmware saat ada pembaruan yang tersedia.
 - a. Di panel kontrol produk, tekan tombol **OK**.
 - b. Buka menu berikut:
 - **Service (Layanan)**
 - **Pembaruan LaserJet**
 - **Kelola Pembaruan**
 - c. Atur opsi **Allow Updates** (Izinkan Pembaruan) ke **YES** (YA), lalu atur opsi **Automatic Check** (Periksa Otomatis) ke **ON** (Hidup). Tekan tombol **OK**.

Metode dua: Perbarui firmware menggunakan Firmware Update Utility (Utilitas Pembaruan Firmware)

Gunakan langkah-langkah berikut untuk mengunduh dan menginstal Firmware Update Utility dari HP.com secara manual.



CATATAN: Metode ini hanyalah satu-satunya opsi pembaruan firmware yang tersedia untuk produk yang tersambung ke komputer menggunakan kabel USB. Metode ini juga berfungsi untuk produk yang tersambung menggunakan jaringan.

1. Kunjungi www.hp.com/go/support, klik tautan **Drivers & Software** (Driver & Perangkat Lunak), ketikkan nama produk di bidang pencarian, tekan tombol **ENTER**, lalu pilih produk dari daftar hasil pencarian.
2. Pilih sistem operasi.
3. Di bawah bagian **Firmware**, cari **Firmware Update Utility**.
4. Klik **Download** (Unduh), klik **Run** (Jalankan), lalu klik **Run** (Jalankan) lagi.
5. Saat utilitas membuka, pilih produk dari menu turun-bawah, lalu klik **Send Firmware** (Kirim Firmware).



CATATAN: Untuk mencetak halaman konfigurasi untuk memastikan versi firmware yang terinstal sebelum atau sesudah proses pembaruan, klik **Print Config** (Cetak Konfigurasi).

6. Ikuti petunjuk di layar untuk menyelesaikan instalasi, lalu klik tombol **Exit** (Keluar) untuk menutup utilitas.

6 Mengatasi masalah

- [Dukungan pelanggan](#)
- [Mengembalikan default pengaturan pabrik](#)
- [Pesan “Isi katrid hampir habis” atau “Isi kartrid sudah sangat rendah” akan muncul pada panel kontrol produk tersebut](#)
- [Produk tidak menarik kertas atau salah pengumpanan](#)
- [Mengatasi kemacetan](#)
- [Meningkatkan kualitas cetak](#)
- [Mengatasi masalah jaringan berkabel](#)
- [Mengatasi masalah jaringan nirkabel](#)

Untuk informasi lebih lanjut:

Kunjungi www.hp.com/support/ljM201, www.hp.com/support/ljM202.

Bantuan menyeluruh HP untuk produk mencakup informasi berikut:


- Menginstal dan mengonfigurasi
- Mempelajari dan menggunakan
- Mengatasi masalah
- Mengunduh pembaruan perangkat lunak
- Mengikuti forum dukungan.
- Menemukan informasi garansi dan peraturan

Dukungan pelanggan

Dapatkan dukungan melalui telepon untuk negara/kawasan Anda	Nomor telepon untuk setiap negara/kawasan ada pada pamflet dalam kotak produk Anda atau di www.hp.com/support/ .
Siapkan nama produk, nomor seri, tanggal pembelian, dan penjelasan masalahnya.	
Mendapatkan dukungan Internet 24 jam	www.hp.com/support/ljM201 , www.hp.com/support/ljM202
Mendownload utilitas perangkat lunak, driver, dan informasi elektronik	www.hp.com/support/ljM201 , www.hp.com/support/ljM202
Memesan layanan tambahan atau perjanjian pemeliharaan HP	www.hp.com/go/carepack
Daftarkan produk Anda	www.register.hp.com

Mengembalikan default pengaturan pabrik

Mengembalikan standar pengaturan pabrik akan mengembalikan semua pengaturan produk dan jaringan ke standar pabrik. Tindakan ini tidak akan mengatur ulang jumlah halaman, ukuran baki, atau bahasa. Untuk mengembalikan produk ke pengaturan standar pabrik, ikuti langkah-langkah ini.

 **PERHATIAN:** Mengembalikan standar pengaturan pabrik akan mengembalikan semua pengaturan ke standar pabrik, dan juga menghapus halaman yang tersimpan dalam memori. Prosedurnya kemudian secara otomatis menghidupkan ulang produk tersebut.

1. Di panel kontrol produk, tekan tombol **OK** untuk membuka menu.
2. Buka menu berikut:
 - **Service (Layanan)**
 - **Kembalikan ke Default**

Produk akan dinyalakan ulang secara otomatis.

Pesan “Isi katrid hampir habis” atau “Isi katrid sudah sangat rendah” akan muncul pada panel kontrol produk tersebut

Katrid hampir habis: Produk menunjukkan bahwa tingkat katrid toner rendah. Sisa masa pakai katrid toner yang sebenarnya mungkin berbeda. Sebaiknya sediakan pengganti untuk dipasang bila kualitas cetak menjadi buruk. Katrid toner tidak perlu diganti sekarang.

Isi katrid warna sian sangat rendah: Produk menunjukkan bahwa tingkat katrid toner hampir habis. Sisa masa pakai katrid toner yang sebenarnya mungkin berbeda. Sebaiknya sediakan pengganti untuk dipasang bila kualitas cetak menjadi buruk. Katrid toner tidak perlu diganti sekarang, kecuali jika kualitas cetak menjadi buruk.

Bila katrid toner HP telah mencapai tingkat **Hampir Habis**, maka Jaminan Perlindungan Premium HP atas katrid toner tersebut berakhir.

Mengubah pengaturan “Sangat Rendah”

Gunakan panel kontrol produk untuk mengubah reaksi produk saat persediaan mencapai tingkat Hampir Habis. Anda tidak perlu membuat ulang pengaturan ini setelah menginstal katrid toner baru.

1. Di panel kontrol produk, tekan tombol **OK**.
2. Buka menu berikut:
 - **System Setup [Setup Sistem]**
 - **Pengaturan Persediaan**
 - **Katrid Hitam**
 - **Pengaturan Sangat Rendah**
3. Tentukan salah satu dari pilihan berikut:
 - Pilih opsi **Berhenti** untuk mengatur produk menghentikan pencetakan saat katrid mencapai ambang **Sangat Rendah**.
 - Pilih opsi **Berhenti** untuk mengatur produk menghentikan pencetakan saat katrid mencapai ambang **Sangat Rendah**. Anda bisa mengonfirmasi penghentian atau mengganti katrid untuk melanjutkan pencetakan.
 - Pilih opsi **Lanjutkan** untuk mengatur produk memberi Anda peringatan bahwa isi katrid sangat rendah, dan untuk melanjutkan melampaui pengaturan **Sangat Rendah** tanpa interaksi. Hasil ini bisa menyebabkan kualitas pencetakan yang tidak memuaskan.

Pesan persediaan

Memesan persediaan dan kertas	www.hp.com/go/suresupply
Memesan melalui penyedia layanan atau dukungan	Hubungi servis resmi HP atau penyedia layanan.
Memesan menggunakan HP Embedded Web Server (EWS)	Untuk mengakses, dalam browser Web yang didukung pada komputer Anda, masukkan alamat IP produk atau nama host-nya dalam bidang alamat/URL. EWS berisi tautan ke situs Web SureSupply HP, yang menyediakan berbagai pilihan untuk membeli persediaan Asli HP.

Produk tidak menarik kertas atau salah pengumpanan

- [Produk tidak mengambil kertas](#)
- [Perangkat mengambil beberapa lembar kertas](#)

Produk tidak mengambil kertas

Jika produk tidak mengambil kertas dari baki, cobalah solusi ini.

1. Buka produk dan keluarkan semua kertas yang macet.
2. Muat baki dengan ukuran kertas yang benar untuk pekerjaan Anda.
3. Pastikan bahwa ukuran dan jenis kertas diatur dengan benar pada panel kontrol produk.
4. Pastikan pemandu kertas di dalam baki diatur dengan benar sesuai ukuran kertas. Sesuaikan pemandu ke indentasi yang benar pada baki.
5. Periksa panel kontrol untuk melihat apakah produk menunggu Anda mengkonfirmasi prompt untuk mengisikan kertas secara manual. Isikan kertas, lalu lanjutkan.
6. Rol di atas baki mungkin tercemar. Bersihkan rol dengan kain tak berbulu yang dilembapkan dengan air hangat.

Perangkat mengambil beberapa lembar kertas

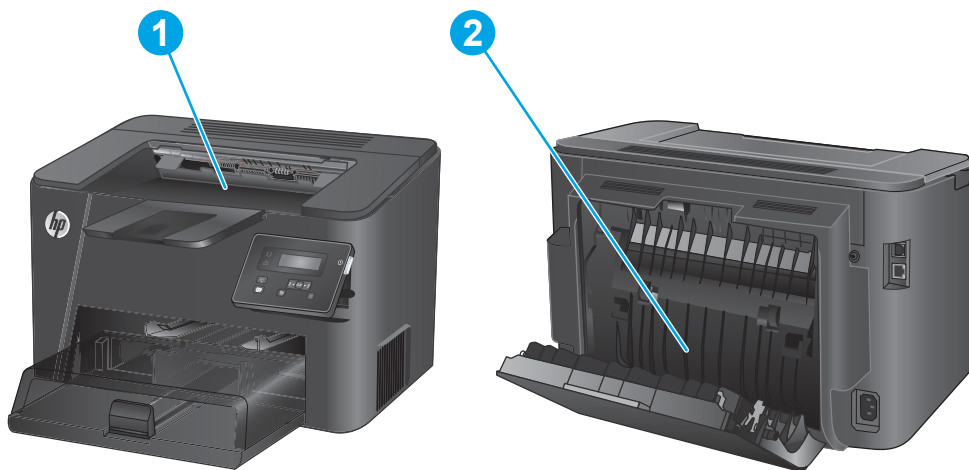
Jika produk mengambil beberapa lembar kertas dari baki, cobalah solusi ini.

1. Keluarkan tumpukan kertas dari baki dan tekuk, putar 180 derajat, dan balikkan. *Jangan mengipaskan kertas.* Kembalikan tumpukan kertas ke dalam baki.
2. Gunakan hanya kertas yang memenuhi spesifikasi HP untuk produk ini.
3. Gunakan kertas yang tidak kusut, terlipat, atau rusak. Bila perlu, gunakan kertas dari kemasan lain.
4. Pastikan baki tidak diisi berlebihan. Jika berlebihan, keluarkan seluruh tumpukan kertas dari baki, luruskan tumpukan, lalu kembalikan sebagian kertas ke dalam baki.
5. Pastikan pemandu kertas di dalam baki diatur dengan benar sesuai ukuran kertas. Sesuaikan pemandu ke indentasi yang benar pada baki.
6. Pastikan bahwa lingkungan pencetakan berada dalam spesifikasi yang dianjurkan.

Mengatasi kemacetan

- [Lokasi kemacetan](#)
- [Sering mengalami kertas macet?](#)
- [Mengatasi kemacetan di area kartrid toner](#)
- [Membebaskan kemacetan di nampan keluaran](#)
- [Mengatasi kemacetan pada duplekker \(hanya model dupleks\)](#)

Lokasi kemacetan



1 Area kartrid toner dan nampan keluaran

Lihat [Mengatasi kemacetan di area kartrid toner pada hal. 60](#) dan [Membebaskan kemacetan di nampan keluaran pada hal. 62](#).

2 Area dupleks (hanya model dupleks)

Lihat [Mengatasi kemacetan pada duplekker \(hanya model dupleks\) pada hal. 64](#).

Sering mengalami kertas macet?

Untuk mengurangi jumlah kertas macet, cobalah solusi ini.

1. Gunakan hanya kertas yang memenuhi spesifikasi HP untuk produk ini.
2. Gunakan kertas yang tidak kusut, terlipat, atau rusak. Bila perlu, gunakan kertas dari kemasan lain.
3. Jangan gunakan kertas yang pernah dicetak atau difotokopi.
4. Pastikan baki tidak diisi berlebihan. Jika berlebihan, keluarkan seluruh tumpukan kertas dari baki, luruskan tumpukan, lalu kembalikan sebagian kertas ke dalam baki.
5. Pastikan pemandu kertas di dalam baki diatur dengan benar sesuai ukuran kertas. Atur pemandu agar tepat menempel tumpukan kertas tanpa menekuknya.
6. Pastikan baki dimasukkan sepenuhnya ke dalam produk.
7. Jika Anda mencetak pada kertas tebal, embos, atau berlubang, gunakan fitur pemasukan manual dan masukkan lembaran satu demi satu.
8. Pastikan kembali bahwa baki telah dikonfigurasi dengan benar untuk jenis dan ukuran kertas yang digunakan.
 - a. Di panel kontrol produk, tekan tombol **OK**.
 - b. Buka menu berikut:
 - **System Setup [Setup Sistem]**
 - **Paper Setup [Pengaturan Kertas]**
 - c. Pastikan kembali bahwa baki telah dikonfigurasi untuk jenis dan ukuran kertas yang digunakan.
9. Pastikan bahwa lingkungan pencetakan berada dalam spesifikasi yang dianjurkan.

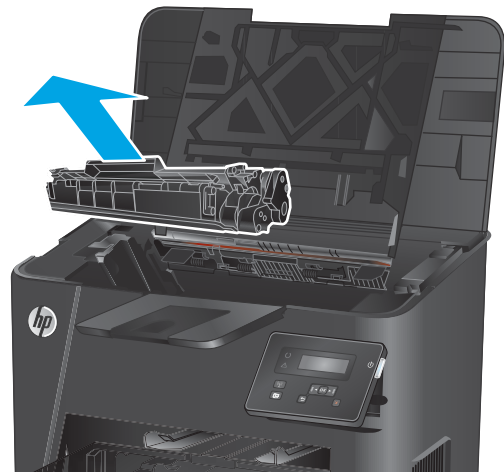
Mengatasi kemacetan di area kartrid toner

Pesan **Kemacetan di area kartrid** ditampilkan pada panel kontrol produk.

1. Buka penutup atas.



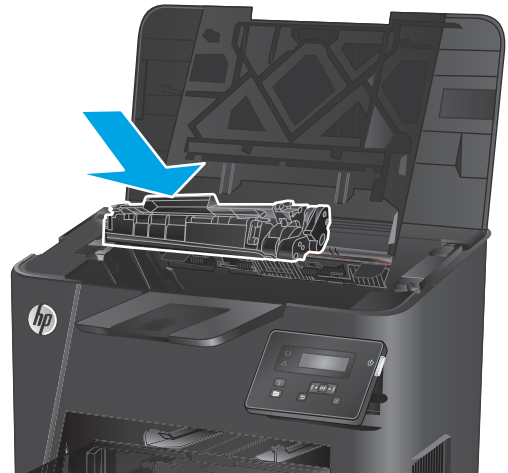
2. Keluarkan kartrid toner.



3. Keluarkan kertas yang macet dari area kartrid toner. Gunakan kedua tangan untuk mengeluarkan kertas macet agar tidak menyobek kertas.



4. Masukkan kembali kartrid cetak.



5. Tutup penutup atas.



6. Bila pesan kesalahan masih muncul pada panel kontrol, tekan **OK** untuk menghilangkannya.

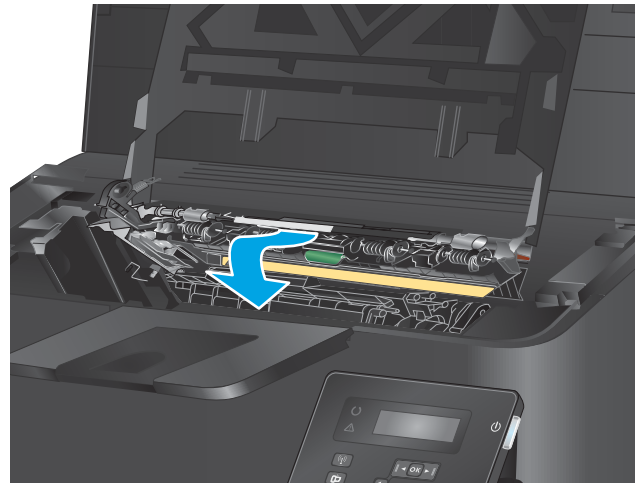
Membebaskan kemacetan di nampan keluaran

Pesan **Kemacetan di nampan keluaran** muncul di panel kontrol produk.

1. Buka penutup atas.



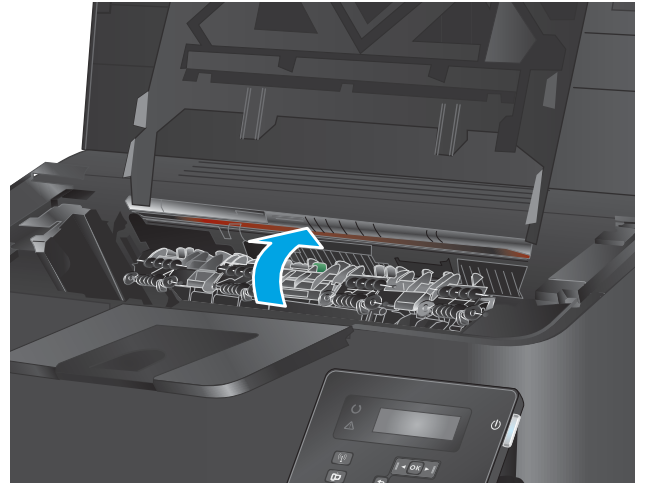
2. Tarik tab hijau ke luar untuk membuka penutup akses kemacetan.



3. Keluarkan kertas yang macet.



4. Tutup penutup akses kemacetan.



5. Tutup penutup atas.

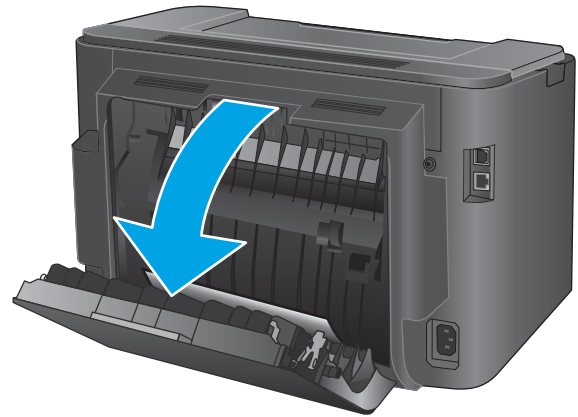


6. Bila pesan kesalahan masih muncul pada panel kontrol, tekan **OK** untuk menghilangkannya.

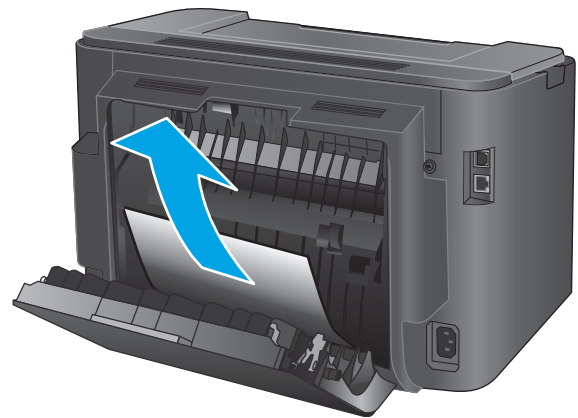
Mengatasi kemacetan pada duplekses (hanya model dupleks)

Pesan **Jam in duplex area** (Kemacetan di area dupleks) ditampilkan pada panel kontrol produk.

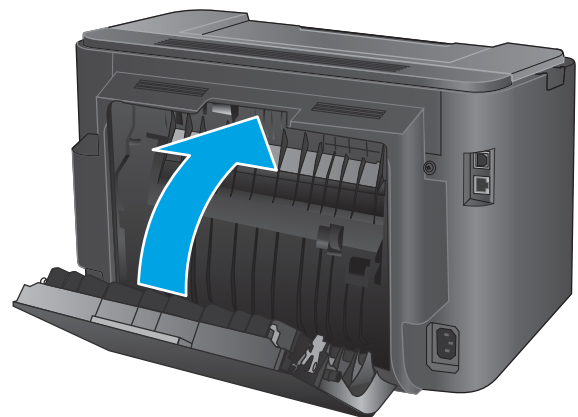
1. Buka pintu belakang.



2. Keluarkan kertas yang macet dari area dupleks. Gunakan kedua tangan untuk mengeluarkan kertas yang macet untuk menghindari kertas sobek.



3. Tutup pintu belakang.



4. Bila pesan kesalahan masih muncul pada panel kontrol, tekan **OK** untuk menghilangkannya.

Meningkatkan kualitas cetak

Jika produk mengalami masalah kualitas cetak, coba lakukan solusi berikut sesuai urutan yang diberikan untuk mengatasi masalah tersebut.

- [Mencetak dari program perangkat lunak lain](#)
- [Memeriksa pengaturan jenis kertas untuk tugas cetak](#)
- [Memeriksa status kartrid toner](#)
- [Mencetak halaman pembersih](#)
- [Lihat kartrid cetak untuk memeriksa ada/tidaknya kerusakan](#)
- [Memeriksa kertas dan lingkungan pencetakan](#)
- [Memeriksa pengaturan tugas cetak lainnya](#)
- [Mencoba driver cetak lain](#)

Mencetak dari program perangkat lunak lain

Coba cetak dari program perangkat lunak lain. Jika halaman tercetak dengan benar, berarti masalah disebabkan oleh program perangkat lunak yang digunakan untuk mencetak.

Memeriksa pengaturan jenis kertas untuk tugas cetak

Periksa pengaturan jenis kertas sewaktu mencetak dari program perangkat lunak dan periksa apakah terdapat goresan, hasil cetak pudar atau gelap, kertas menggulung, titik toner yang menyebar, toner longgar, atau sedikit area yang tidak memiliki toner pada halaman yang tercetak.

Memeriksa pengaturan jenis kertas (Windows)

1. Dari program perangkat lunak, tentukan pilihan **Cetak**.
2. Pilih produk, lalu klik **Properties** atau tombol **Preferences**.
3. Klik tab **Salin/Cetak**.
4. Dari daftar buka-bawah **Paper type** (Jenis kertas), klik **More...** (Lainnya...).
5. Lebarkan opsi untuk **Jenisnya:** lainnya.
6. Buka kategori jenis kertas yang paling sesuai dengan kertas Anda.
7. Tentukan pilihan untuk jenis kertas yang digunakan, dan klik tombol **OK**.
8. Klik tombol **OK** untuk menutup kotak dialog **Properti Dokumen**. Dalam kotak dialog **Cetak**, klik tombol **OK** untuk mencetak tugas.

Memeriksa pengaturan jenis kertas (OS X)

1. Klik menu **File**, kemudian klik opsi **Print** [Cetak].
2. Pilih produk.
3. Klik **Show Details** (Tampilkan Detail), lalu klik menu **Media & Quality** (Media & Kualitas) atau menu **Paper/Quality** (Kertas/Kualitas).

4. Pilih jenis dari daftar buka-bawah **Media type** [Jenis media].
5. Klik tombol **Cetak**.

Memeriksa status kartrid toner

Periksa informasi berikut pada halaman status persediaan:

- Perkiraan persentase masa pakai kartrid yang tersisa
- Perkiraan sisa halaman
- Nomor komponen untuk kartrid toner HP
- Jumlah halaman tercetak

Gunakan prosedur berikut untuk mencetak halaman status persediaan.

1. Di panel kontrol produk, tekan tombol **OK**.
2. Gulir ke menu **Reports** (Laporan), lalu tekan tombol **OK**.
3. Gulir ke opsi **Status Suplai**, lalu tekan tombol **OK** untuk mencetak laporan status semua item suplai.
4. Periksa persentase sisa masa pakai kartrid toner dan, jika ada, status komponen pemeliharaan lain yang dapat diganti.

Masalah kualitas cetak dapat terjadi bila menggunakan kartrid toner yang telah berada pada akhir perkiraan masa pakainya. Halaman status persediaan akan memberitahukan bila tingkat persediaan hampir habis. Setelah persediaan HP mencapai ambang batas hampir habis, maka jaminan perlindungan premium HP atas persediaan tersebut berakhir.

Kartrid toner tidak perlu diganti sekarang, kecuali jika kualitas cetak menjadi buruk. Sebaiknya sediakan pengganti untuk dipasang bila kualitas cetak menjadi buruk.

Jika kartrid toner atau komponen pemeliharaan lain yang dapat diganti harus diganti, halaman status suplai mencantumkan nomor komponen HP asli.

5. Periksa apakah kartrid HP asli dipasang.

Kartrid tinta HP asli dilengkapi tulisan “HP” atau terdapat logo HP. Untuk informasi lebih lanjut tentang cara mengidentifikasi kartrid HP, kunjungi www.hp.com/go/learnaboutesupplies.

HP tidak dapat menyarankan penggunaan persediaan non-HP, baik yang baru maupun yang diproduksi ulang. Karena kartrid tersebut bukan produk HP, maka HP tidak dapat mempengaruhi desain maupun mengawasi kualitasnya. Jika Anda menggunakan kartrid toner isi ulang atau yang diproduksi ulang dan tidak puas dengan kualitas cetaknya, ganti kartrid toner tersebut dengan kartrid toner HP asli.

Mencetak halaman pembersih

Saat proses pencetakan berlangsung, kertas, toner, dan partikel debu dapat menumpuk di bagian dalam produk dan menyebabkan masalah kualitas cetak seperti noda atau percikan toner, goresan, corengan, garis, atau tanda berulang.


Ikuti langkah-langkah berikut untuk membersihkan jalur kertas pada produk:

1. Di panel kontrol produk, tekan tombol **OK**.
2. Gulir ke menu **Service** (Layanan), lalu tekan tombol **OK**.
3. Gulir ke opsi **Cleaning Page** (Halaman Pembersih), dan klik tombol **OK**.

Pesan **Cleaning** (Membersihkan) akan ditampilkan di panel kontrol produk. Proses pembersihan berlangsung beberapa menit hingga selesai. Jangan matikan produk hingga proses pembersihan selesai. Setelah selesai, buang halaman pembersihan.

Lihat kartrid cetak untuk memeriksa ada/tidaknya kerusakan

1. Keluarkan kartrid toner dari produk, lalu verifikasi apakah pita segel telah dilepaskan.
2. Periksa apakah ada kerusakan chip memori.
3. Periksa permukaan drum olahgambar pada kartrid toner.

 **PERHATIAN:** Jangan sentuh rol (drum olahgambar) pada kartrid. Sidik jari pada drum gambar dapat menyebabkan masalah kualitas cetakan.

4. Jika Anda melihat goresan, sidik jari, atau kerusakan lain di drum olahgambar, ganti kartrid toner.
5. Jika drum olahgambar tidak tampak rusak, goyang perlahan kartrid toner beberapa kali, lalu pasang kembali. Cetak beberapa halaman untuk melihat apakah masalah telah teratasi.

Memeriksa kertas dan lingkungan pencetakan

Langkah satu: Gunakan kertas yang memenuhi spesifikasi HP

Beberapa masalah kualitas cetak timbul dari penggunaan kertas yang tidak memenuhi spesifikasi HP.

- Selalu gunakan jenis dan berat kertas yang didukung produk ini.
- Gunakan kertas yang berkualitas baik dan tanpa potongan, goresan, robek, noda, serpihan, debu, kerutan, bolong, dan tepinya tidak tergulung atau tertekuk.
- Gunakan kertas yang belum dicetak sebelumnya.
- Gunakan kertas yang tidak mengandung materi metalik, seperti glitter.
- Gunakan kertas yang dirancang untuk printer laser. Jangan gunakan kertas yang dirancang hanya untuk printer Inkjet.
- Jangan gunakan kertas yang terlalu kasar. Menggunakan kertas yang lebih halus umumnya meningkatkan kualitas cetak.

Langkah dua: Periksa lingkungan

Lingkungan dapat mempengaruhi kualitas cetak secara langsung dan merupakan penyebab utama masalah kualitas cetak atau pengisian kertas. Coba solusi berikut ini:

- Pindahkan produk dari lokasi berangin, seperti jendela atau pintu terbuka, atau ventilasi AC.
- Pastikan produk tidak terpapar pada suhu atau kelembaban di luar spesifikasi produk.
- Jangan menempatkan produk di ruangan terbatas, seperti lemari.

- Tempatkan produk pada permukaan yang kokoh dan datar.
- Singkirkan semua yang memblokir lubang ventilasi pada produk. Produk membutuhkan aliran udara yang baik dari segala sisi, termasuk atas.
- Lindungi produk dari kotoran di udara, debu, uap, lemak, atau elemen lain yang dapat meninggalkan residu di dalam produk.

Memeriksa pengaturan tugas cetak lainnya

Bila mencetak dari program perangkat lunak, ikuti langkah-langkah berikut untuk mencoba mengatasi masalah dengan menyesuaikan pengaturan driver cetak lainnya.

Memeriksa pengaturan EconoMode

HP tidak menyarankan penggunaan EconoMode secara terus-menerus. Jika EconoMode digunakan terus-menerus, persediaan toner mungkin melebihi masa pakai komponen mekanis dalam kartrid toner. Jika kualitas cetak mulai menurun dan menjadi buruk, coba ganti kartrid toner.



CATATAN: Fitur ini tersedia dengan driver printer PCL 6 untuk Windows. Jika Anda tidak sedang menggunakan driver, aktifkan fitur ini dengan menggunakan HP Embedded Web Server.

Ikuti langkah-langkah ini jika keseluruhan halaman tampak terlalu gelap atau terlalu terang.

1. Dari program perangkat lunak, tentukan pilihan **Cetak**.
2. Pilih produk, lalu klik tombol **Properties** [Properti] atau **Preferences** [Preferensi].
3. Klik tab **Paper/Quality** [Kertas/Kualitas], dan temukan area **Print Quality** [Kualitas Cetak].
4. Jika keseluruhan halaman terlalu gelap, gunakan pengaturan ini:
 - Pilih opsi **600 dpi**.
 - Pilih kotak centang **EconoMode** untuk mengaktifkannya.

Jika keseluruhan halaman terlalu terang, gunakan pengaturan ini:

- Pilih opsi **FastRes 1200**.
 - Kosongkan kotak centang **EconoMode** untuk menonaktifkannya.
5. Klik tombol **OK** untuk menutup kotak dialog **Properti Dokumen**. Pada dialog **Cetak**, klik tombol **OK** untuk mencetak pekerjaan.

Mencoba driver cetak lain

Cobalah menggunakan driver cetak lain jika Anda mencetak dari program perangkat lunak dan di halaman yang tercetak ada garis yang tidak diharapkan dalam gambar, teks yang hilang, gambar yang hilang, format yang salah, atau font diganti.

Unduh driver mana saja di daftar berikut dari situs Web HP: www.hp.com/support/ljM201, www.hp.com/support/ljM202.

Driver HP PCL 6	<ul style="list-style-type: none">• Diberikan sebagai driver standar dalam CD produk. Driver ini diinstal secara otomatis kecuali ada driver lain yang dipilih.• Disarankan untuk semua lingkungan Windows• Menyediakan kecepatan, kualitas cetak, dan dukungan fitur produk terbaik secara keseluruhan bagi sebagian besar pengguna• Dikembangkan agar selaras dengan Windows Graphic Device Interface (GDI) untuk kecepatan terbaik di lingkungan Windows• Mungkin belum kompatibel sepenuhnya dengan program perangkat lunak kustom dan program pihak ketiga yang berbasis PCL 5
Driver HP UPD PS	<ul style="list-style-type: none">• Disarankan untuk pencetakan dengan program perangkat lunak Adobe® atau program perangkat lunak lainnya yang sarat dengan grafis• Menyediakan dukungan untuk mencetak dari emulasi postscript, atau untuk dukungan font flash postscript
HP UPD PCL 5	<ul style="list-style-type: none">• Disarankan untuk pencetakan biasa di kantor di lingkungan Windows• Kompatibel dengan PCL versi sebelumnya dan produk HP LaserJet yang lebih lama• Pilihan terbaik untuk pencetakan dari program perangkat lunak kustom atau pihak ketiga• Pilihan terbaik bila bekerja di berbagai lingkungan yang memerlukan produk diatur ke PCL 5 (UNIX, Linux, mainframe)• Dirancang untuk penggunaan dalam lingkungan Windows korporat untuk menyediakan driver tunggal yang akan digunakan dengan beberapa model produk• Diutamakan bila mencetak ke beberapa model produk dari komputer Windows mobile
HP UPD PCL 6	<ul style="list-style-type: none">• Disarankan untuk pencetakan dalam semua lingkungan Windows• Memberikan dukungan kecepatan, kualitas cetak, dan fitur printer terbaik secara keseluruhan untuk sebagian besar pengguna• Dikembangkan agar selaras dengan GDI (Graphic Device Interface) Windows untuk kecepatan terbaik dalam lingkungan Windows• Mungkin belum kompatibel sepenuhnya dengan program perangkat lunak kustom dan program pihak ketiga yang berbasis PCL 5

Mengatasi masalah jaringan berkabel

Periksa kondisi berikut untuk memastikan produk dapat berkomunikasi dengan jaringan. Sebelum memulai, cetak halaman konfigurasi dari panel kontrol produk dan temukan alamat IP produk yang tercantum di halaman ini.

- [Sambungan fisik buruk](#)
- [Komputer menggunakan alamat IP yang salah untuk produk](#)
- [Komputer tidak dapat berkomunikasi dengan produk](#)
- [Produk menggunakan pengaturan link dan duplex yang salah untuk jaringan tersebut](#)
- [Program perangkat lunak baru dapat menyebabkan masalah kompatibilitas](#)
- [Pengaturan komputer atau workstation mungkin salah](#)
- [Produk dinonaktifkan, atau pengaturan jaringan lainnya salah](#)



CATATAN: HP tidak mendukung jaringan peer-to-peer, karena fiturnya berfungsi dari sistem operasi Microsoft, bukan driver cetak HP. Untuk informasi lebih lanjut, kunjungi Microsoft di www.microsoft.com.

Sambungan fisik buruk

1. Pastikan bahwa produk telah dihubungkan ke port jaringan dengan panjang kabel yang benar.
2. Pastikan bahwa sambungan sudah erat.
3. Lihat sambungan port jaringan di belakang produk dan pastikan bahwa lampu aktivitas berwarna kuning tua dan lampu status sambungan berwarna hijau telah menyala.
4. Jika masalah terus berlanjut, coba kabel atau port lain pada hub.

Komputer menggunakan alamat IP yang salah untuk produk

1. Buka properti printer, dan klik tab **Port**. Pastikan Alamat IP saat ini untuk produk sudah dipilih. Alamat IP produk terdaftar pada halaman konfigurasi produk.
2. Jika Anda menginstal produk menggunakan port TCP/IP standar HP, pilih kotak **Selalu cetak ke printer ini, meskipun alamat IP berubah**.
3. Jika Anda menginstal produk dengan menggunakan port TCP/IP standar Microsoft, gunakan nama host sebagai ganti alamat IP.
4. Jika alamat IP sudah benar, hapus produk tersebut kemudian tambahkan lagi.

Komputer tidak dapat berkomunikasi dengan produk

1. Uji komunikasi jaringan dengan melakukan ping jaringan.
 - a. Buka prompt baris perintah pada komputer Anda.

- Untuk Windows, klik **Start** (Mulai), klik **Run** (Jalankan), ketik `cmd`, lalu tekan **Enter**.
 - Untuk OS X, buka **Application** (Aplikasi), lalu **Utilities** (Utilitas) dan buka **Terminal**.
- b.** Ketikkan `ping` diikuti dengan alamat IP untuk produk Anda.
 - c.** Jika jendela menampilkan waktu ulang-alik, jaringan bekerja.
 - 2.** Jika perintah ping gagal, pastikan bahwa hub jaringan telah aktif kemudian pastikan bahwa pengaturan jaringan, produk dan komputer, semua dikonfigurasi untuk jaringan yang sama.

Produk menggunakan pengaturan link dan dupleks yang salah untuk jaringan tersebut

HP menyarankan agar Anda membiarkan pengaturan ini dalam mode otomatis (pengaturan standar). Jika Anda mengubah pengaturan ini, Anda juga harus mengubahnya untuk jaringan Anda.

Program perangkat lunak baru dapat menyebabkan masalah kompatibilitas

Pastikan semua program perangkat lunak baru telah diinstal dengan benar dan menggunakan driver cetak yang benar.

Pengaturan komputer atau workstation mungkin salah

- 1.** Periksa pengaturan driver jaringan, driver cetak, dan pengalihan jaringan.
- 2.** Pastikan bahwa sistem operasi telah dikonfigurasi dengan benar.

Produk dinonaktifkan, atau pengaturan jaringan lainnya salah

- 1.** Tinjau halaman konfigurasi untuk memeriksa status protokol jaringan. Aktifkan bila perlu.
- 2.** Konfigurasi ulang pengaturan jaringan bila perlu.

Mengatasi masalah jaringan nirkabel

- [Daftar periksa konektivitas nirkabel](#)
- [Produk tidak mencetak setelah konfigurasi nirkabel selesai dilakukan](#)
- [Produk tidak mencetak, dan firewall pihak ketiga terinstal pada komputer](#)
- [Koneksi nirkabel tidak bekerja setelah memindahkan router nirkabel atau produk](#)
- [Tidak dapat menghubungkan komputer lain ke produk nirkabel](#)
- [Produk nirkabel kehilangan komunikasi saat terhubung ke VPN](#)
- [Jaringan tidak tercantum dalam daftar jaringan nirkabel](#)
- [Jaringan nirkabel tidak berfungsi](#)
- [Menjalankan pengujian diagnosis jaringan nirkabel](#)
- [Mengurangi interferensi pada jaringan nirkabel](#)

Daftar periksa konektivitas nirkabel

- Pastikan bahwa kabel jaringan tidak terhubung.
- Pastikan bahwa produk dan router nirkabel dihidupkan dan memiliki daya. Pastikan juga radio nirkabel pada produk diaktifkan.
- Pastikan bahwa service set identifier (SSID) sudah benar. Cetak halaman konfigurasi untuk menentukan SSID. Jika Anda tidak yakin SSID sudah benar, jalankan kembali pengaturan nirkabel.
- Pada jaringan aman, pastikan informasi pengamanan sudah benar. Jika informasi pengamanan tidak benar, jalankan kembali pengaturan nirkabel.
- Jika jaringan nirkabel bekerja dengan benar, cobalah mengakses komputer lain pada jaringan nirkabel. Jika jaringan memiliki akses Internet, coba hubungkan ke Internet melalui koneksi nirkabel.
- Pastikan metode enkripsi (AES atau TKIP) untuk produk sama dengan untuk titik akses nirkabel (pada jaringan yang menggunakan pengamanan WPA).
- Pastikan produk berada dalam jangkauan jaringan nirkabel. Untuk hampir semua jaringan, produk harus berada dalam jarak 30 dari titik akses nirkabel (router nirkabel).
- Pastikan tidak ada hambatan yang menghalangi sinyal nirkabel. Singkirkan benda logam besar di antara titik akses dan produk. Pastikan tiang, dinding, atau kolom penyangga yang terbuat dari logam atau beton tidak memisahkan produk dan titik akses nirkabel.
- Pastikan bahwa produk jauh dari perangkat elektronik yang dapat menimbulkan interferensi dengan sinyal nirkabel. Banyak perangkat dapat menimbulkan interferensi dengan sinyal nirkabel termasuk motor, telepon tanpa kabel, kamera sistem keamanan, jaringan nirkabel lain, dan perangkat Bluetooth tertentu.
- Pastikan driver cetak telah diinstal di komputer.
- Pastikan Anda telah memilih port printer yang benar.

- Pastikan komputer dan produk terhubung ke jaringan nirkabel yang sama.
- Untuk OS X, pastikan router nirkabel mendukung Bonjour.

Produk tidak mencetak setelah konfigurasi nirkabel selesai dilakukan

1. Pastikan produk sudah dihidupkan dan dalam status siap.
2. Nonaktifkan firewall pihak ketiga pada komputer Anda.
3. Pastikan bahwa jaringan nirkabel bekerja dengan benar.
4. Pastikan bahwa komputer Anda bekerja dengan benar. Bila perlu, hidupkan ulang komputer Anda.
5. Pastikan Anda dapat membuka produk HP Embedded Web Server dari komputer di jaringan.

Produk tidak mencetak, dan firewall pihak ketiga terinstal pada komputer

1. Perbarui firewall dengan pembaruan terakhir yang tersedia dari pabrikan.
2. Jika program meminta akses firewall saat Anda menginstal produk atau mencoba mencetak, pastikan Anda membolehkan program untuk dijalankan.
3. Nonaktifkan sementara firewall, lalu instal produk nirkabel pada komputer. Aktifkan firewall setelah Anda menyelesaikan penginstalan nirkabel.

Koneksi nirkabel tidak bekerja setelah memindahkan router nirkabel atau produk

1. Pastikan bahwa router atau produk terhubung ke jaringan yang sama dengan komputer Anda.
2. Cetak halaman konfigurasi.
3. Bandingkan service set identifier (SSID) pada halaman konfigurasi dengan SSID pada konfigurasi printer untuk komputer Anda.
4. Jika nomornya tidak sama, perangkat tidak terhubung ke jaringan yang sama. Konfigurasikan ulang pengaturan nirkabel untuk produk.

Tidak dapat menghubungkan komputer lain ke produk nirkabel

1. Pastikan bahwa komputer lain dalam jangkauan nirkabel dan tidak ada hambatan yang menghalangi sinyal. Untuk hampir semua jaringan, jangkauan nirkabel adalah dalam 30 m dari titik akses nirkabel.
2. Pastikan produk sudah dihidupkan dan dalam status siap.
3. Nonaktifkan firewall pihak ketiga pada komputer Anda.
4. Pastikan bahwa jaringan nirkabel bekerja dengan benar.
5. Pastikan bahwa komputer Anda bekerja dengan benar. Bila perlu, hidupkan ulang komputer Anda.

Produk nirkabel kehilangan komunikasi saat terhubung ke VPN

- Secara umum, Anda tidak dapat menghubungkan ke VPN dan jaringan lain pada saat yang sama.

Jaringan tidak tercantum dalam daftar jaringan nirkabel

- Pastikan router nirkabel diaktifkan dan mendapat daya.
- Jaringan mungkin tersembunyi. Namun, Anda masih dapat menghubungkan ke jaringan tersembunyi.

Jaringan nirkabel tidak berfungsi

1. Pastikan kabel jaringan tidak terhubung.
2. Untuk memverifikasi apakah jaringan telah kehilangan komunikasi, coba hubungkan perangkat lain ke jaringan.
3. Uji komunikasi jaringan dengan melakukan ping jaringan.
 - a. Buka prompt baris perintah pada komputer Anda.
 - Untuk Windows, klik **Start** (Mulai). klik **Run** (Jalankan), ketik `cmd`, lalu tekan **Enter**.
 - Untuk OS X, buka **Application** (Aplikasi), lalu **Utilities** (Utilitas) dan buka **Terminal**.
 - b. Ketik `ping` diikuti oleh alamat router IP.
 - c. Jika jendela menampilkan waktu ulang-alik, jaringan bekerja.
4. Pastikan bahwa router atau produk terhubung ke jaringan yang sama dengan komputer.
 - a. Cetak halaman konfigurasi.
 - b. Bandingkan service set identifier (SSID) pada laporan konfigurasi dengan SSID pada konfigurasi printer untuk komputer Anda.
 - c. Jika nomornya tidak sama, perangkat tidak terhubung ke jaringan yang sama. Konfigurasi ulang pengaturan nirkabel untuk produk.

Menjalankan pengujian diagnosis jaringan nirkabel

Dari panel kontrol produk, Anda dapat menjalankan pengujian diagnosis yang akan memberikan informasi tentang pengaturan jaringan nirkabel.

1. Di panel kontrol produk, tekan tombol **OK**.
2. Buka menu **Self Diagnostics** (Diagnosis Mandiri).
3. Pilih **Run Wireless Test** (Jalankan Tes Nirkabel) untuk memulai tes. Produk mencetak halaman pengujian yang berisi hasil pengujian.

Mengurangi interferensi pada jaringan nirkabel

Tip berikut dapat mengurangi interferensi dalam jaringan nirkabel:

- Jauhkan perangkat nirkabel dari benda logam besar, seperti lemari arsip, dan perangkat elektromagnetik lain, seperti microwave dan telepon tanpa kabel. Benda-benda ini dapat mengganggu sinyal radio.
- Jauhkan perangkat nirkabel dari struktur tembok besar dan struktur bangunan lainnya. Benda-benda ini dapat menyerap gelombang radio dan menurunkan kekuatan sinyal.
- Tempatkan router nirkabel di lokasi tengah segaris dengan produk nirkabel pada jaringan.

Indeks

A

AirPrint 36
aksesori
 memesan 20
 nomor komponen 20

B

baki
 disertakan 2
 menemukan 5
Baki 1
 memuat 13
 orientasi 14
Baki 2
 memuat 15
 orientasi 17
beberapa halaman per lembar
 mencetak (Mac) 33
 mencetak (Windows) 30
berat, produk 2

C

cetak pada kedua sisi
 Mac 32

D

daftar periksa
 konektivitas nirkabel 72
daya
 konsumsi 4
default, mengembalikan 55
default pengaturan pabrik,
 mengembalikan 55
dimensi, produk 2
driver
 jenis kertas 12
dukungan
 online 54
dukungan online 54

dukungan pelanggan

 online 54

dukungan teknis

 online 54

dupleks manual

 Mac 32

 Windows 29

E

Embedded Web Server
 membuka 47
 mengubah sandi 47
Explorer, versi yang didukung
 HP Embedded Web Server 39

H

halaman per lembar
 memilih (Mac) 33
 memilih (Windows) 30
halaman per menit 2
halaman status persediaan
 mencetak 66
HP Customer Care [Peduli Pelanggan
 HP] 54
HP Device Toolbox, menggunakan
 39
HP Embedded Web Server
 membuka 47
 mengubah sandi 47
HP ePrint 35
HP EWS, menggunakan 39
HP Utility 42
HP Utility, Mac 42
HP Utility di Mac
 Bonjour 42
 fitur 42
HP Web Jetadmin 46

I

Instalasi jaringan 38
interferensi jaringan nirkabel 74
Internet Explorer, versi yang
 didukung
 HP Embedded Web ServerP 39

J

jaringan
 HP Web Jetadmin 46
 menginstal produk 38
 sandi, membuat 47
 sandi, mengubah 47
jaringan nirkabel
 mengatasi masalah 72
jenis kertas
 memilih (Mac) 33
 memilih (Windows) 31
Jetadmin, HP Web 46

K

kartrid
 mengganti 21
kartrid toner
 memeriksa kerusakan 67
 mengganti 21
 menggunakan saat rendah 56
 pengaturan ambang rendah 56
keluaran, naman
 menemukan 5
kemacetan
 menemukan 58
 penyebab 59
kertas
 jenis yang didukung 12
 kemacetan 59
 memesan 20
 memilih 67
 ukuran yang didukung 10

kertas khusus
mencetak (Windows) 31

L

label
mencetak (Windows) 31
label nomor seri
menemukan 6
label produk dan nomor seri
menemukan 6

M

Macintosh
HP Utility 42
masalah pengambilan kertas
memecahkan 57
media
ukuran yang didukung 10
media yang didukung 10
membersihkan
jalur kertas 66
memesan
persediaan dan aksesori 20
mencetak di kedua sisi
pengaturan (Windows) 28
mencetak dua sisi
pengaturan (Windows) 28
mencetak dupleks
secara manual (Mac) 32
secara manual (Windows) 29
mencetak dupleks (dua sisi)
pengaturan (Windows) 28
mencetak pada kedua sisi
secara manual, Windows 29
Windows 29
mengatasi masalah
jaringan berkabel 70
jaringan nirkabel 72
kemacetan 59
masalah jaringan 70
mengembalikan default pengaturan
pabrik 55
mengganti kartrid toner 21

N

nampan keluaran
menemukan 5
Netscape Navigator, versi yang
didukung
HP Embedded Web Server 39

nomor komponen
persediaan 20

P

panel kontrol
menemukan 5
pencetakan bolak-balik
Windows 29
pencetakan dua sisi
Mac 32
pencetakan dupleks
Mac 32
pencetakan dupleks (pencetakan
bolak-balik)
Windows 29
Pencetakan Langsung Nirkabel HP
34
pengaturan
default pengaturan pabrik,
mengembalikan 55
pengaturan ekonomis 48
pengaturan Mode Hemat 48, 68
perangkat lunak
HP Utility 42
perangkat lunak HP ePrint 35
persediaan
memesan 20
mengganti kartrid toner 21
menggunakan saat rendah 56
nomor komponen 20
pengaturan ambang rendah 56
status, melihat dengan HP Utility
di Mac 42
persyaratan browser
HP Embedded Web Server 39
persyaratan browser Web
HP Embedded Web Server 39
persyaratan sistem
HP Embedded Web Server 39
port interface
mencari lokasi 6
port jaringan
mencari lokasi 6
port USB
mencari lokasi 6

S

sakelar daya, menemukan 5
sambungan daya
menemukan 6

Server Web Tertanam (EWS)
fitur 39
sistem operasi yang didukung 2
situs Web
dukungan pelanggan 54
HP Web Jetadmin, men-
download 46
slot kunci pengaman
menemukan 6
spesifikasi
kelistrikan dan akustik 4
spesifikasi akustik 4
spesifikasi kelistrikan 4
status
HP Utility, Mac 42
status persediaan
memeriksa 66

T

tombol hidup/mati, menemukan 5
tombol panel kontrol
menemukan 7
toner
jumlah tersisa 66
transparansi
mencetak (Windows) 31
tutup, menemukan 5

W

waktu tunda mati
menetapkan 48
waktu tunda tidur
mengaktifkan 48
menonaktifkan 48