



Felhasználói útmutató

© 2013, 2014 Hewlett-Packard
Development Company, L.P.

A HP termékeire és szolgáltatásaira vonatkozó kizárólagos jótállás az adott termékhez, illetve szolgáltatáshoz mellékelt, korlátozott jótállásról szóló nyilatkozatban vállalt jótállás. Az itt leírtak nem jelentenek további jótállást. A HP nem vállal felelősséget a jelen dokumentumban esetleg előforduló technikai vagy szerkesztési hibákért és hiányosságokért.


Ez a dokumentum védett információkat tartalmaz, és szerzői jog védi. A dokumentum semelyik része nem fénymásolható, reprodukálható vagy lefordítható másik nyelvre a Hewlett-Packard Company előzetes írott bejegyzése nélkül.


Második kiadás: 2014. június


A dokumentum cikkszám: 738361-212

Az útmutatóról

Ez az útmutató a monitor jellemzőit, az üzembe helyezésének lépéseit, valamint a műszaki adatait mutatja be.

 **FIGYELEM!** Az ilyen módon jelzett szöveg azt jelzi, hogy az útmutatás helytelen követése sérüléshez vagy halálhoz vezethet.

 **VIGYÁZAT!** Az ilyen módon jelzett szöveg azt jelzi, hogy az útmutatás helytelen követése a készülékek megrongálódáshoz vagy információvesztéshez vezethet.

 **MEGJEGYZÉS:** Az ilyen módon jelzett szöveg fontos kiegészítő információkat tartalmaz.

Tartalomjegyzék

| | |
|---|-----------|
| 1 A termék jellemzői | 1 |
| 2 A monitor üzembe helyezése | 2 |
| A monitor talp felszerelése | 2 |
| Hátsó részegységek | 4 |
| A kábelek csatlakoztatása | 5 |
| Az elülső panel kezelőszervei | 8 |
| A monitor beállítása | 9 |
| A monitor bekapcsolása | 9 |
| Az adatok címkéinek megkeresése | 10 |
| Kábelzár felhelyezése | 10 |
| 3 További információforrások | 11 |
| Terméktámogatás | 11 |
| 4 Műszaki adatok | 12 |
| Előre beállított kijelzőfelbontások | 13 |
| Belépés a felhasználói üzemmódokba | 14 |
| Energiatakarékos mód | 14 |

1 A termék jellemzői

E monitortípusok aktív mátrixos vékonyfilm-tranzisztor (TFT) panellel rendelkeznek. A monitorok jellemzői közé az alábbiak tartoznak:

- 49,41 cm-es (19,5 hüvelykes) átmérőjű kijelző 1600 x 900 képpont felbontással, valamint teljes képernyős támogatás az alacsonyabb felbontásokhoz; egyéni méretezést tartalmaz a legnagyobb képméret érdekében, miközben megőrzi az eredeti képarányt
- 58,42 cm-es (23 hüvelykes) átmérőjű kijelző 1920 x 1080 képpont felbontással, valamint teljes képernyős támogatás az alacsonyabb felbontásokhoz; egyéni méretezés a maximális képméret eléréséhez az eredeti képarány megtartásával
- Matt LCD-panel kisebb energiafogyasztású LED-háttérvilágítással
- Széles látószög az ülő vagy álló nézőpozícióból, illetve oldalirányú mozgás közben való megtekintéshez
- Állítható dőlésszög
- Eltávolítható talp a rugalmas monitorrögzítési megoldások támogatásához
- Videóbemenet az analóg VGA támogatásához, VGA jelkábel tartozékként mellékelve
- Videóbemenet a digitális DVI támogatásához, DVI-D jelkábel tartozékként mellékelve
- Támogatja az opcionális HP Speaker Bart, a HP Quick Release-t és a HP USB grafikus adaptert (külön kaphatók)
- Plug and play lehetőség, ha az operációs rendszer is támogatja
- Adatvédelmiszűrő-nyílások (egyes típusokon), amelyekbe szűrők illeszthetők be az oldalirányú megtekintés megakadályozására (külön vásárolható meg)
- Biztonsági nyílás előkészítése a monitor hátoldalán az opcionális kábelzárhoz
- Kábelrendezési lehetőség a kábelek és zsinórok elhelyezéséhez
- Kijelzőn megjelenő (OSD) beállítási lehetőségek több nyelven a könnyű beállításhoz és képernyő-optimalizáláshoz
- HP Display Assistant a monitor beállításainak módosításához, és a lopás gátló funkció bekapcsolásához
- HDCP másolásvédelem a DVI bemeneten
- Szoftver és dokumentációs lemez, amely tartalmazza a monitor illesztőprogramjait és a termékdokumentációt
- Energiatakarékos funkció a csökkentett energiafogyasztás követelményeinek teljesítéséhez
- A termékeket érintő biztonsági útmutatók, tanúsítványok és szabályozásokra vonatkozó tudnivalók a *HP LCD monitor-útmutató* dokumentumban található (a monitorhoz mellékelt lemezen)

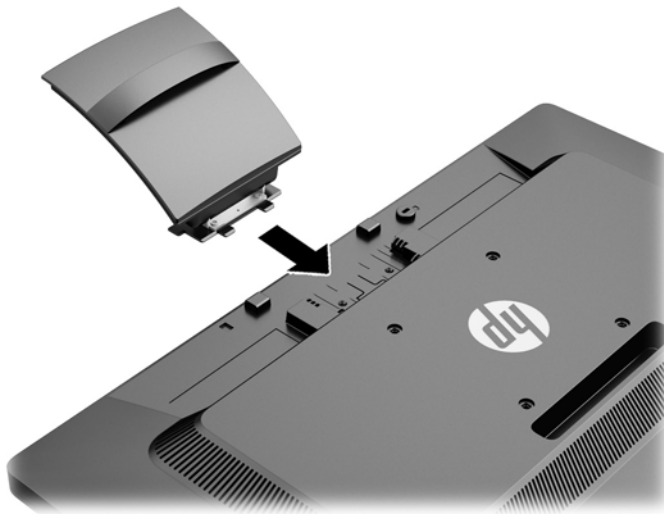
2 A monitor üzembe helyezése

A monitor üzembe helyezéséhez győződjön meg arról, hogy a monitor, a számítógép és minden más csatlakoztatott eszköz ki van kapcsolva, majd kövesse az alábbi utasításokat.

A monitor talp felszerelése

⚠ VIGYÁZAT! A képernyő törékeny. Ügyeljen arra, hogy ne érintse, ne nyomja meg a képernyőt; ezzel károsodást okozhat rajta.

1. Emelje ki a monitort a doxból, majd helyezze előoldalával lefelé lapos felületre.
2. Nyomja be kattanásig az állványt a képernyőfej hátoldalán lévő nyílásba.



3. Nyomja rá az alapot az állványra, amíg a helyére nem kattan.



Hátsó részegységek




| Részegység | Funkció |
|----------------------------|---|
| 1 Váltóáramú tápcsatlakozó | A váltóáramú tápkábelt csatlakoztatja a monitorhoz. |
| 2 DVI-D | A DVI-D kábelt csatlakoztatja a monitorhoz. |
| 3 VGA | A VGA kábelt csatlakoztatja a monitorhoz. |

A kábelek csatlakoztatása

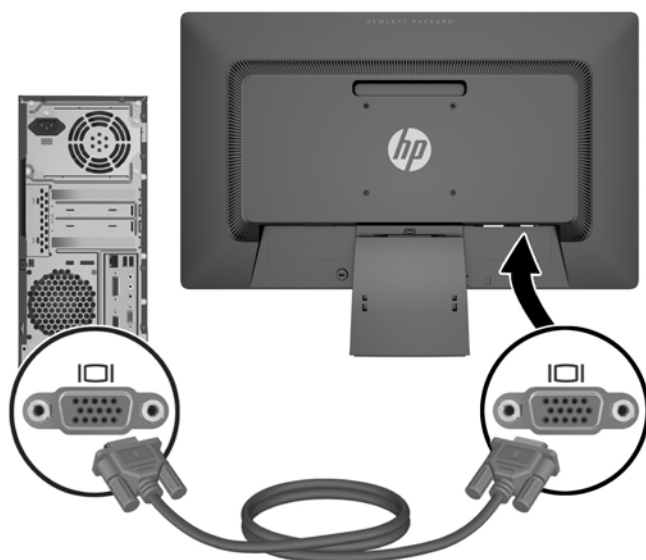
1. Tegye a monitort egy kényelmes, jól szellőző helyre a számítógép közelébe.
2. Távolítsa el a kábelvezető bilincset az állványról. Ehhez húzza hátra a bilincs két szélét.



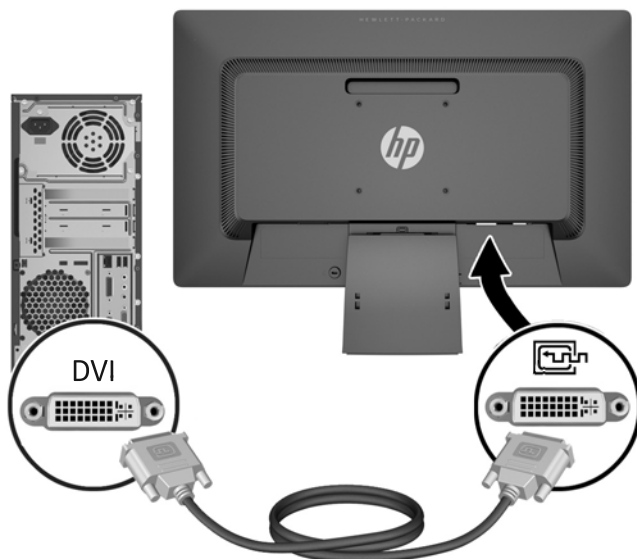
3. Csatlakoztasson egy VGA jelkábel vagy DVI-D jelkábel.

 **MEGJEGYZÉS:** A monitor mind az analóg, mind a digitális bemenetet támogatja. A videomódot a használt videokábel határozza meg. A monitor automatikusan felismeri az érvényes videojelet. A bemenetet az elülső panelen található **+/source** (+/forrás) gomb megnyomásával, vagy a képernyőn megjelenő menüben, a **Menu** (Menü) gomb megnyomásával választhatja ki.

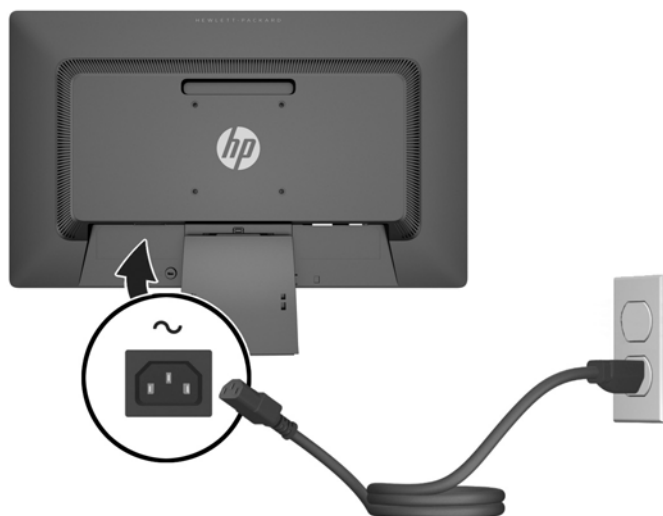
- Az analóg működéshez használja a mellékelt VGA jelkábel. Csatlakoztassa a VGA jelkábel a VGA csatlakozóhoz a monitor hátulján, a másik végét pedig a számítógép VGA csatlakozójához.



- A digitális DVI megoldáshoz használja a mellékelt DVI-D kábelt. Csatlakoztassa a DVI-D jelkábelt a DVI csatlakozóhoz a monitor hátulján, a másik végét pedig a számítógép DVI csatlakozójához.



4. Csatlakoztassa a tápkábel egyik végét az AC tápcsatlakozóhoz a monitor hátulján, a másik végét pedig egy elektromos fali aljzathoz.



⚠ FIGYELEM! Az áramütés és a készülék károsodásának elkerülése érdekében tartsa be a következőket:

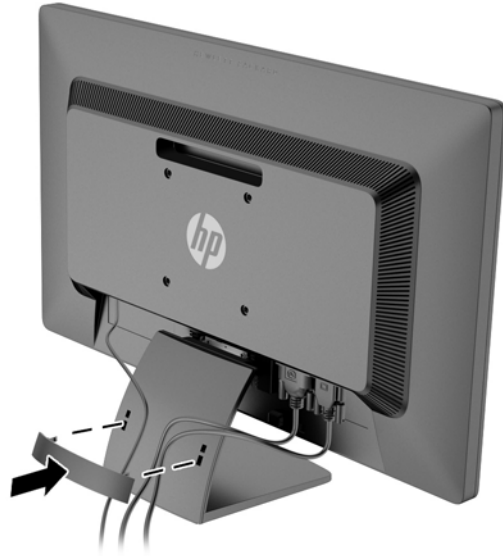
A tápkábel földelésre szolgáló tűjét ne iktassa ki. A védőérintkező fontos biztonsági szerepet tölt be.

A tápvezetékét csak könnyen elérhető, földelt hálózati konnektorba csatlakoztassa.

A monitort a hálózati csatlakozóaljzathoz való kihúzással áramtalanítsa.

A tápkábelekre és vezetésekre ne helyezzen semmit. A kábeleket úgy rendezze el, hogy ne lehessen véletlenül rájuk lépni vagy beléjük botlani. A kábeleket és vezetéseket ne húzza vagy rángassa. A kábelt a csatlakozójánál fogva húzza ki a konnektorból.




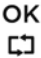

5. Rögzítse a kábeleket a kábelrendező bilincssel. Nyomja be egyenesen a bilincset az állványra, ügyelve arra, hogy a bilincs oldalain lévő fűlek bepattanjanak az állvány nyílásaiba.




Az elülső panel kezelőszervei



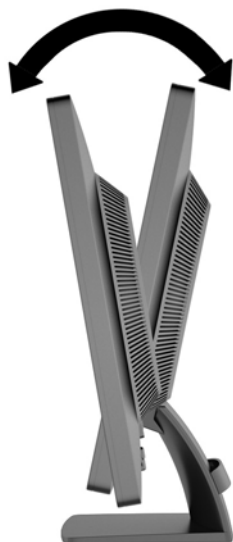
2-1. táblázat: A monitor elülső paneljének kezelőszervei

| Kezelőszerv | Funkció |
|---|---|
| 1  | Menü Megnyitja az OSD menüt, kijelöl abban elemeket, illetve bezárja azt. |
| 2  | Mínusz Ha az OSD menü aktív, a gomb megnyomásával visszaléphet az OSD menü funkciói között, valamint csökkentheti a beállított értékeket. |
| 3  | Plus/Input Control (Képernyőmenü szabályozása) Ha az OSD menü aktív, a gomb megnyomásával előreléphet az OSD menü funkciói között, valamint növelheti a beállított értékeket. Ha az OSD menü nem aktív, a megnyomásával aktiválhatja a bemeneti gombot, kiválasztva a megfelelő bemeneti videojelet (VGA vagy DVI). |
| 4  | OK/auto Ha az OSD menü aktív, a gomb megnyomásával kiválaszthatja a kijelölt menüpontot. Ha az OSD menü nem aktív, a gomb megnyomásával aktiválhatja az automatikus beállítási funkciót, amely optimalizálja a kijelző képét. |
| 5  | Power (Energiagazdálkodás) Ki- és bekapcsolja a készüléket. |

 **MEGJEGYZÉS:** Ha meg szeretne tekinteni egy képernyőmenü szimulátort, látogasson el a HP önkiszolgáló ügyfélszolgálatának médiakönyvtárába ezen a címen: <http://www.hp.com/go/sml>.

A monitor beállítása

Döntse előre vagy hátra a monitorpanelt annak megfelelő szemmagasságba állításához.



A monitor bekapcsolása

1. A bekapcsoló gomb megnyomásával kapcsolja be a számítógépet.
2. A monitor bekapcsolásához nyomja meg a monitor előlapján lévő bekapcsoló gombot.

⚠ VIGYÁZAT! Azokat a monitorokat, amelyeket ugyanazt a képet mutatják hosszú időn keresztül, a képbeégés veszélye fenyegeti.* A monitor képernyőjének beégését elkerülendő mindig használjon képernyővédő alkalmazást, és kapcsolja ki a monitort, ha az hosszú ideig nincs használatban. A képvisszamaradás jelensége minden LCD monitornál előfordulhat. A „beégett képes” monitorokra a HP nem vállal garanciát.

* A hosszan tartó időtartam 12 egymás követő órát jelent, amely idő alatt a monitor nincs használatban.

📝 MEGJEGYZÉS: Ha megnyomja a bekapcsoló gombot, és nem történik semmi, lehetséges, hogy a bekapcsológomb-zárolás engedélyezve van. A funkció kikapcsolásához nyomja le és legalább 10 másodpercig tartsa lenyomva a bekapcsoló gombot.

📝 MEGJEGYZÉS: A bekapcsoló gomb LED világítását az OSD menüben kikapcsolhatja. Nyomja meg a **Menu** (Menü) gombot a monitor előlapján, majd válassza a **Management** (Kezelés) > **Bezel Power LED** (Előlapi tápellátás LED) > **Off** (Ki) lehetőséget.

Ha a monitor be van kapcsolva, öt másodpercre megjelenik a monitor állapotára vonatkozó üzenet. Az üzenet jelzi, hogy melyik bemenet (DVI vagy VGA) az aktuálisan aktív jel, az automatikus forrásváltás beállítását (ki- vagy bekapcsolt, a gyári alapbeállítás bekapcsolt), az alapértelmezett jelet (a gyári alapbeállítás a VGA), a jelenlegi kijelzőfelbontást, valamint az ajánlott kijelzőfelbontást.

A monitor automatikusan megkeresi az aktív bemenetet, majd megjeleníti a képernyőn. Ha kettő vagy több bemenet aktív, a monitor az alapértelmezett bemeneti forrást jeleníti meg. Ha az alapértelmezett forrás nincs az aktív bemenetek között, a monitor a legmagasabb prioritással rendelkező bemenetet részesíti előnyben az alábbi rangsor szerint: DVI, majd VGA. Az alapértelmezett jelforrást megváltoztathatja az OSD menüben: nyomja meg az előlapon a **Menu** (Menü) gombot, majd

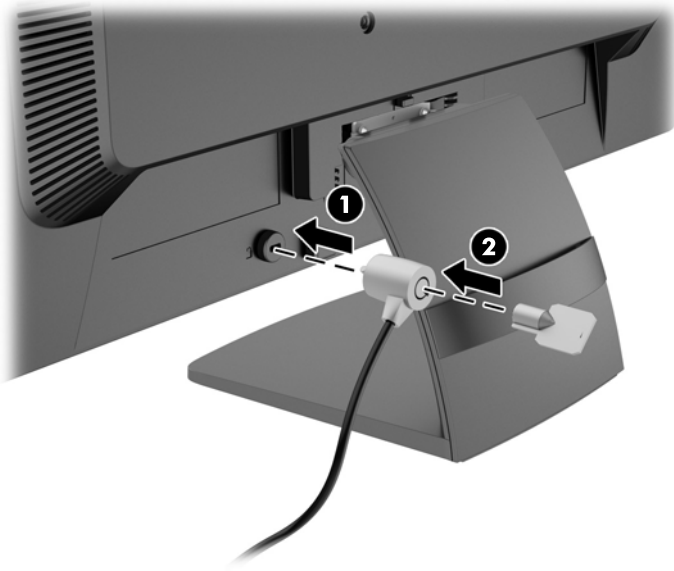
válassza a **Input Control** (Bemenet kiválasztása) > **Default Input** (Alapértelmezett bemenet) lehetőséget.

Az adatok címkéinek megkeresése

A monitor adatcímkéi megadják a pótalkatrészek cikkszámát, a termékszámot és a sorozatszámot. Ha kapcsolatba lép a HP forgalmazóval a monitor modelljével kapcsolatban, szüksége lehet ezekre a számokra. Az adatcímkék a monitor kijelzőfejének hátsó paneljén találhatóak.

Kábelzár felhelyezése

A monitort rögzítheti egy fix tárgyhöz a HP-től beszerezhető kábelzárral (külön kapható).



3 További információforrások

A monitorhoz mellékelt lemezen található *HP LCD monitorok referencia útmutató*-ban további információkat találhat a következőkről:

- A monitor teljesítményének optimalizálása
- Balesetmegelőzési és karbantartási útmutató
- Szoftverek telepítése a lemezről
- A képernyőmenü használata
- Szoftverek letöltése a Világhálóról
- Hatósági információk
- Hibaelhárítás és javasolt megoldások gyakori problémákra

Terméktámogatás

A monitor használatával és beállításával kapcsolatos további információkért látogasson el ide: <http://www.hp.com/support>. Válassza ki országát vagy a területet, válassza ki a **Hibaelhárítás** részt, majd írja be monitora típusát a keresőmezőbe.



MEGJEGYZÉS: A monitor felhasználói útmutatóját, referencia útmutatóját és illesztőprogramjait a <http://www.hp.com/support> címen találja.

Ha az útmutatóban vagy *HP LCD monitorok referencia útmutató*-ban megadott információk nem adnak választ a kérdésére, lépjen kapcsolatba az ügyfélszolgálattal. Az Egyesült Államokban a támogatásért keresse fel a <http://www.hp.com/go/contactHP> oldalt. Globális támogatásért keresse fel a http://welcome.hp.com/country/us/en/wwcontact_us.html oldalt. Itt a következőkre van lehetőség:


- Online csevegés a HP szakértőjével



MEGJEGYZÉS: Ha a csevegés nem érhető el az adott nyelven, cseveghet angolul.

- A HP támogatási telefonszám keresése
- HP szervizközpont keresése

4 Műszaki adatok

 **MEGJEGYZÉS:** Minden műszaki adat a HP összetevők gyártói által megadott általános adat; a tényleges teljesítmény eltérő lehet.

4-1. táblázat: ProDisplay P200

| | | |
|---|--|--|
| Maximális súly (csak fej + állvány, kicsomagolva) | 2,85 kg | 6,28 font |
| Méreték (állvánnyal együtt) | | |
| Magasság | 34,5 cm | 13,59 hüvelyk |
| Hosszúság | 15,2 cm | 5,99 hüvelyk |
| Szélesség | 46,7 cm | 18,39 hüvelyk |
| Maximális grafikus felbontás | 1600 x 900 (60 Hz) analóg bemenet 1600 x 900 (60 Hz) digitális bemenet esetén | |
| Optimális grafikus felbontás | 1600 x 900 (60 Hz) analóg bemenet 1600 x 900 (60 Hz) digitális bemenet esetén | |
| Áramforrás | 100–240 V váltóáram, 50/60 Hz | |
| Bemeneti csatlakozók | Egy VGA csatlakozó kábellel együtt; egy DVI csatlakozó kábel mellékelve | |
| Dőlés (maximum) | 30° | |
| Üzemeltetési hőmérséklet | 0–35 °C | 32–95 °F |
| Tengerszint feletti üzemi magasság | Legfeljebb tengerszint felett 5 000 m | Legfeljebb tengerszint felett 16 404 láb |

MEGJEGYZÉS: További információért keresse fel a <http://www.hp.com/go/productbulletin> weboldalt, és keressen rá az adott képernyőtípusra, hogy megtalálja a modell egyedi adatait. (csak angol)

4-2. táblázat: ProDisplay P231

| | | |
|-------------------------------------|---|---------------|
| Maximális tömeg (csomagolás nélkül) | 3,85 kg | 8,48 font |
| Méreték (állvánnyal együtt) | | |
| Magasság | 39,5 cm | 15,55 hüvelyk |
| Hosszúság | 16,6 cm | 6,54 hüvelyk |
| Szélesség | 54,4 cm | 21,42 hüvelyk |
| Maximális grafikus felbontás | 1920 x 1080 (60 Hz) analóg bemenet esetén 1920 x 1080 (60 Hz) digitális bemenet esetén | |

4-2. táblázat: ProDisplay P231 (folytatás)

| | | |
|------------------------------------|---|--|
| Optimális grafikus felbontás | 1920 x 1080 (60 Hz) analóg bemenet esetén | |
| | 1920 x 1080 (60 Hz) digitális bemenet esetén | |
| Áramforrás | 100–240 V váltóáram, 50/60 Hz | |
| Bemeneti csatlakozók | Egy VGA csatlakozó kábellel együtt; egy DVI csatlakozó kábel mellékelve | |
| Dőlés (maximum) | 30° | |
| Üzemeltetési hőmérséklet | 0–35 °C | 32–95 °F |
| Tengerszint feletti üzemi magasság | Legfeljebb tengerszint felett 5 000 m | Legfeljebb tengerszint felett 16 404 láb |

MEGJEGYZÉS: További információért keresse fel a <http://www.hp.com/go/productbulletin> weboldalt, és keressen rá az adott képernyőtípusra, hogy megtalálja a modell egyedi adatait. (csak angol)

Előre beállított kijelzőfelbontások

Az alábbiakban felsorolt felbontások a leggyakrabban használt üzemmódok, és gyári alapbeállításként használhatók. Ez a monitor automatikusan felismeri ezeket az előre beállított üzemmódokat, ezek pontosan méretezve, középre illetve jelennek meg a képernyőn.

4-3. táblázat: ProDisplay P200 gyárilag beállított üzemmódjai

| Alapérték | Képpontformátum | Vízszintes frekvencia (kHz) | Függőleges frekvencia (Hz) |
|-----------|-----------------|-----------------------------|----------------------------|
| 1 | 640 × 480 | 31,469 | 59,940 |
| 2 | 720 × 400 | 31,469 | 70,087 |
| 3 | 800 × 600 | 37,879 | 60,317 |
| 4 | 1024 × 768 | 48,363 | 60,004 |
| 5 | 1280 × 720 | 45,00 | 59,940 |
| 6 | 1280 × 800 | 49,702 | 59,810 |
| 7 | 1280 × 1024 | 63,981 | 60,02 |
| 8 | 1440 × 900 | 55,935 | 59,887 |
| 9 | 1600 × 900 | 60,000 | 60,000 |

4-4. táblázat: ProDisplay P231 gyárilag beállított üzemmódjai

| Alapérték | Képpontformátum | Vízszintes frekvencia (kHz) | Függőleges frekvencia (Hz) |
|-----------|-----------------|-----------------------------|----------------------------|
| 1 | 640 × 480 | 31,469 | 59,940 |
| 2 | 720 × 400 | 31,469 | 70,087 |
| 3 | 800 × 600 | 37,879 | 60,317 |

4-4. táblázat: ProDisplay P231 gyárilag beállított üzemmódjai (folytatás)

| | | | |
|----|-------------|--------|--------|
| 4 | 1024 × 768 | 48,363 | 60,004 |
| 5 | 1280 × 720 | 45,00 | 60,00 |
| 6 | 1280 × 1024 | 63,981 | 60,02 |
| 7 | 1440 × 900 | 55,935 | 59,887 |
| 8 | 1600 × 900 | 60,00 | 60,00 |
| 9 | 1680 × 1050 | 65,29 | 59,954 |
| 10 | 1920 × 1080 | 67,50 | 60,00 |

Belépés a felhasználói üzemmódokba

A videovezérlő jel néha olyan üzemmódot kérhet, amely nincs előre beállítva, ha:

- Ön nem szabványos grafikus adaptert használ.
- Ön nem előre beállított módot használ.

Ebben az esetben szükség lehet a monitor paramétereinek módosítására az OSD-menü segítségével. Az OSD-menü megjelenítéséhez nyomja meg a monitor **Menu** (Menü) gombját. A beállított értékek módosításai a memóriába mentésre kerülnek. A monitor automatikusan tárolja az új beállítást, majd az új beállítást úgy fogja felismerni, mint egy előre beállított üzemmódot. A gyárilag előre beállított üzemmódokon kívül legalább 10 felhasználói üzemmód alakítható ki és tárolható.

Energiatakarékos mód

A monitor támogatja az alacsony energiafelhasználású állapotot. A monitor akkor lép alacsony energiafelhasználású állapotba, ha észleli a vízszintes szinkronjel és/vagy a függőleges szinkronjel hiányát. Ezeknek a jeleknek a hiányában a monitor képernyője üres lesz, a háttérvilágítás kikapcsol, és a tápfeszültségjelző fény borostyánsárgára vált. Amikor a monitor alacsony energiafelhasználású állapotba kapcsol, 0,5 watt energiát használ fel. A normál működési módba való visszatérés előtt van egy rövid bemelegedési idő.

Az energiatakarékos tulajdonságok beállításához tekintse meg a számítógép használati utasítását (néhol energiagazdálkodási lehetőségek néven található meg).



MEGJEGYZÉS: Az energiagazdálkodási funkció csak akkor működik, ha a monitor ilyen funkcióval rendelkező számítógéphez csatlakozik.

A monitor alvó állapotot időzítő segédprogramjában a beállítások kiválasztásával azt is megszabhatja, hogy a monitor egy megadott idő elteltével lépjen csökkentett energiafelvételi állapotba. Amikor a monitor az alvó állapotot időzítő segédprogramja következtében csökkentett energiafelvételi állapotba lép, a bekapcsolásjelző sárga színben villog.