



LaserJet Pro M201, M202

Användarhandbok



M201n
M202n



M201dw
M202dw



M201d
M202d



www.hp.com/support/ljM201
www.hp.com/support/ljM202



HP LaserJet Pro M201, M202

Användarhandbok

Copyright och licens

© Copyright 2015 HP Development Company, L.P.

Det är förbjudet att reproducera, ändra eller översätta den här handboken utan föregående skriftligt medgivande, förutom i den utsträckning som upphovsrättslagen tillåter.

Den här informationen kan ändras utan föregående meddelande.

De enda garantierna för HP-produkterna och -tjänsterna fastställs i de uttryckliga garantier som medföljer produkterna och tjänsterna. Inget i detta dokument ska tolkas som att det utgör en ytterligare garanti. HP kan inte hållas ansvarigt för tekniska fel, korrekturfel eller utelämnanden i dokumentet.

Edition 1, 11/2015

Varumärken

Adobe®, Adobe Photoshop®, Acrobat® och PostScript® är varumärken som tillhör Adobe Systems Incorporated.

Apple och Apple-logotypen är varumärken som tillhör Apple Computer, Inc. och är registrerade i USA och andra länder/regioner. iPod är ett varumärke som tillhör Apple Computer, Inc. iPod får endast kopieras lagenligt eller med tillstånd från rättighetsinnehavaren. Stjäl inte musik.

Microsoft®, Windows®, Windows® XP och Windows Vista® är amerikanska registrerade varumärken som tillhör Microsoft Corporation.

UNIX® är ett registrerat varumärke som tillhör The Open Group.

Innehåll

1 Produktintroduktion	1
Produktjämförelse	2
Effektförbrukning, elektriska specifikationer och akustisk emission	4
Specifikationer för driftmiljö	4
Produktvyer	5
Produktens framsida	5
Produktens baksida	6
Kontrollpanelvy	7
Installation av produktens maskinvara och programvara	8
2 Pappersfack	9
Pappersstorlekar och papperstyper som kan användas	10
Pappersstorlekar som kan användas	10
Papperstyper som kan användas	12
Fylla på prioritetsinmatningsfacket (fack 1)	13
Fyll på papper i huvudinmatningsfacket (fack 2)	15
3 Delar, förbrukningsmaterial och tillbehör	19
Beställa delar, tillbehör och förbrukningsmaterial	20
Beställning	20
Förbrukningsmaterial och tillbehör	20
Byt ut tonerkassetten	21
4 Skriva ut	25
Utskriftsmetoder (Windows)	26
Så här skriver du ut (Windows)	26
Skriva ut på båda sidor automatiskt (Windows)	28
Skriva ut på båda sidor manuellt (Windows)	29
Skriva ut flera sidor per ark (Windows)	30
Välja papperstyp (Windows)	31
Ytterligare utskriftsuppgifter	31

Utskriftsmetoder (Mac OS X)	32
Hur du skriver ut (OS X)	32
Skriva ut på båda sidor automatiskt (OS X)	32
Skriva ut på båda sidor manuellt (OS X)	32
Skriva ut flera sidor per ark (OS X)	33
Välj papperstyp (OS X)	33
Ytterligare utskriftsuppgifter	33
Konfigurera HP Wireless Direct-utskrift (endast nätverksmodeller och trådlösa modeller)	34
Mobil utskrift (endast nätverksmodeller och trådlösa modeller)	35
HP ePrint via e-post	35
Programmet HP ePrint	35
AirPrint	36

5 Hantera skrivaren 37

Ändra produktens anslutningstyp (Windows)	38
Avancerad konfiguration med den inbäddade HP-webbservern (EWS) och HP Device Toolbox (Windows)	39
Avancerad konfiguration med HP-program för Mac OS X	41
Öppna HP-program	41
Funktioner för HP-program	41
Konfigurera IP-nätverksinställningar	43
Ansvarsbefrielse för skrivardelning	43
Visa och ändra nätverksinställningar	43
Byta namn på produkten i ett nätverk	43
Konfigurera IPv4 TCP/IP-parametrar manuellt på kontrollpanelen	44
HP Web Jetadmin	45
Funktioner för produktsäkerhet	46
Ange eller ändra produktens lösenord via den inbäddade HP-webbservern	46
Energisparinställningar	47
Skriva ut med EconoMode	47
Ställa in förlängning av viloperiod	47
Ange automatiskt fördröjd avstängning	47
Uppdatera den inbyggda programvaran	49
Metod ett: Uppdatera den fasta programvaran via kontrollpanelen	49
Metod två: Uppdatera den fasta programvaran med verktyget för uppdatering av fast programvara	49

6 Problemlösning 51

Kundsupport	52
Återställa till standardinställningar	53
Meddelandet "Tonerkassetten snart slut" eller "Tonerkassetten nästan helt slut" visas på produktens kontrollpanel	54

Ändra inställningar för "Snart slut"	54
Beställ material	54
Produkten hämtar inte papper eller matar fram det fel	55
Skrivaren matar inte in papper	55
Skrivaren matar in flera pappersark	55
Åtgärda trassel	56
Platser där papperstrassel kan förekomma	56
Har du ofta papperstrassel?	57
Åtgärda trassel vid tonerkassetten	58
Rensa papperstrassel i utmatningsfacket	60
Åtgärda papperstrassel i duplexenheten (endast duplex-modeller)	62
Förbättra utskriftskvaliteten	63
Skriva ut från ett annat program	63
Kontrollera inställningen för utskriftsjobbets papperstyp	63
Kontrollera inställningen för papperstyp (Windows)	63
Kontrollera inställningen för papperstyp (OS X)	63
Kontrollera tonerkassettsstatusen	64
Skriva ut en rengöringssida	64
Kontrollera att tonerkassetten inte har några skador	65
Kontrollera papperet och utskriftsmiljön	65
Steg 1: Använd papper som uppfyller HP:s specifikationer för papper	65
Steg 2: Kontrollera miljön	65
Kontrollera inställningar för andra utskriftsjobb	66
Kontrollera EconoMode-inställningarna	66
Prova en annan skrivardrivrutin	67
Lösa problem med trådslutna nätverk	68
Dålig fysisk anslutning	68
Datorn använder felaktig IP-adress för skrivaren	68
Datorn kan inte kommunicera med skrivaren	68
Skrivaren använder felaktiga länk- och duplexinställningar för nätverket	69
Nya programvaror kan orsaka kompatibilitetsproblem	69
Datorn eller arbetsstationen är felaktigt inställd	69
Skrivaren är avaktiverad eller så är andra nätverksinställningar felaktiga	69
Lösa problem med trådlösa nätverk	70
Checklista för trådlös anslutning	70
Skrivaren skriver inte ut efter att den trådlösa konfigurationen är slutförd	71
Skrivaren skriver inte ut och datorn har en brandvägg från tredje part installerad	71
Den trådlösa anslutningen fungerar inte efter den trådlösa routern eller skrivaren har flyttats	71
Det går inte att ansluta flera datorer till den trådlösa skrivaren	71
Den trådlösa skrivaren tappar kommunikationen när den är ansluten till ett VPN	71

Nätverket visas inte i listan över trådlösa nätverk	72
Det trådlösa nätverket fungerar inte	72
Göra ett diagnostiskt test av det trådlösa nätverket	72
Reducera störningar i ett trådlöst nätverk	72

Index	73
--------------------	-----------

1 Produktintroduktion

- [Produktjämförelse](#)
- [Produkttyper](#)
- [Installation av produktens maskinvara och programvara](#)

Mer information:

Gå till www.hp.com/support/ljM201, www.hp.com/support/ljM202.

HP:s heltäckande hjälp för produkten innehåller följande information:

- Installera och konfigurera
- Lär och använd
- Problemlösning
- Ladda ned programuppdateringar
- Delta i supportforum
- Hitta information om garanti och regler

Produktjämförelse

Modellnamn		M201n	M202n	M201dw	M202dw	M201d	M202d
Produktnummer		CF455A	C6N20A	CF456A	C6N21A	CF466A	CF467A
Produktens mått	Höjd	251 mm	251 mm	251 mm	251 mm	251 mm	251 mm
	Djup	251 mm	242 mm	281 mm	281 mm	281 mm	281 mm
	Bredd	379 mm	379 mm	384 mm	384 mm	384 mm	384 mm
	Vikt, med tonerkassett	5,9 kg	5,9 kg	6,6 kg	6,6 kg	6,6 kg	6,6 kg
Pappershantering	Prioritetsinmatningsfack (fack 1, rymmer 10 ark)	✓	✓	✓	✓	✓	✓
	Main input tray (fack 2, rymmer 250 ark)	✓	✓	✓	✓	✓	✓
	Standardfack för utmatning (rymmer 150 ark)	✓	✓	✓	✓	✓	✓
	Automatisk dubbelsidig utskrift			✓	✓	✓	✓
Operativsystem som kan användas	Windows XP, 32 bitar, SP2 och senare	✓	✓	✓	✓	✓	✓
	Windows XP, 64-bitar, SP2 och senare, endast skrivardrivrutin	✓	✓	✓	✓	✓	✓
	Windows Vista, 32-bitars och 64-bitars	✓	✓	✓	✓	✓	✓
	Windows 7, 32-bitars och 64-bitars	✓	✓	✓	✓	✓	✓
	Windows 8, 32-bitars och 64-bitars	✓	✓	✓	✓	✓	✓
	Windows 8.1, 32-bitar och 64-bitar	✓	✓	✓	✓	✓	✓
	Windows 2003 Server 32-bitar, SP1 och högre, endast skrivardrivrutin	✓	✓	✓	✓	✓	✓
	Windows 2003 Server 64-bitar, SP1 och ögre, endast skrivardrivrutin	✓	✓	✓	✓	✓	✓
	Windows 2003 Server, Standard Edition och Enterprise Edition, endast skrivardrivrutin	✓	✓	✓	✓	✓	✓
	Windows Server 2003 R2, 32-bitar, Standard och Enterprise Edition endast skrivardrivrutin	✓	✓	✓	✓	✓	✓

Modellnamn	M201n	M202n	M201dw	M202dw	M201d	M202d
Produktnummer	CF455A	C6N20A	CF456A	C6N21A	CF466A	CF467A
Windows 2003 R2 Server 64-bitar, Standard och Enterprise Edition, endast skrivardrivrutin	✓	✓	✓	✓	✓	✓
Windows 2008 Server (32- och 64-bitar), (SP1 och högre) endast skrivardrivrutin	✓	✓	✓	✓	✓	✓
Windows Server 2008 R2 Server, 64-bitar, SP1, endast skrivardrivrutin	✓	✓	✓	✓	✓	✓
Windows 2008 R2 Server 64-bitar, Standard och Enterprise Edition, endast skrivardrivrutin	✓	✓	✓	✓	✓	✓
Windows 2012 Server, endast skrivardrivrutin	✓	✓	✓	✓	✓	✓
Windows 2012 R2 Server, 64-bitar, endast skrivardrivrutin	✓	✓	✓	✓	✓	✓
Windows 2012 Server, 64 bitar, endast skrivardrivrutin	✓	✓	✓	✓	✓	✓
Mac OS X v10.7 – v10.9	✓	✓	✓	✓	✓	✓
Skrivardrivrutiner som stöds						
HP PCL6 skrivardrivrutin Skrivardrivrutinen finns med på CD-skivan i förpackningen och används som standarddrivrutin.	✓	✓	✓	✓	✓	✓
HP UPD PCL5c-skrivardrivrutin Går att ladda ned	✓	✓	✓	✓	✓	✓
HP UPD – PCL6-skrivardrivrutin Går att ladda ned	✓	✓	✓	✓	✓	✓
HP UPD PS-skrivardrivrutin Går att ladda ned	✓	✓	✓	✓	✓	✓
Konnektivitet						
USB 2.0 för hög hastighet	✓	✓	✓	✓	✓	✓
10/100 Ethernet LAN-anslutning	✓	✓	✓	✓		
Trådlös nätverksanslutning			✓	✓		

Modellnamn		M201n	M202n	M201dw	M202dw	M201d	M202d
Produktnummer		CF455A	C6N20A	CF456A	C6N21A	CF466A	CF467A
Minne	128 MB RAM	✓	✓	✓	✓	✓	✓
Teckenfönster på kontrollpanelen	Skärm med två rader	✓	✓	✓	✓	✓	✓
Skriv ut	Skriver ut 25 sidor per minut (spm) på papper i A4-storlek och 26 spm på papper i Letter-storlek	✓	✓	✓	✓	✓	✓

Effektförbrukning, elektriska specifikationer och akustisk emission

Aktuell information finns på www.hp.com/support/ljM201, www.hp.com/support/ljM202.

⚠ VIKTIGT: Strömkraven baseras på det land/den region där produkten säljs. Frekvensomvandla ej spänningen i nätet. Produkten skadas och garantin blir ogiltig.

Specifikationer för driftmiljö

Miljö	Rekommenderat	Tillåtet
Temperatur	17 till 25 °C	15° till 30°C
Relativ fuktighet	30 till 70 % relativ luftfuktighet (RH)	10 % till 80 % RH
Höjd	Ej tillämpligt	0 till 3 048 m

Produktvyer

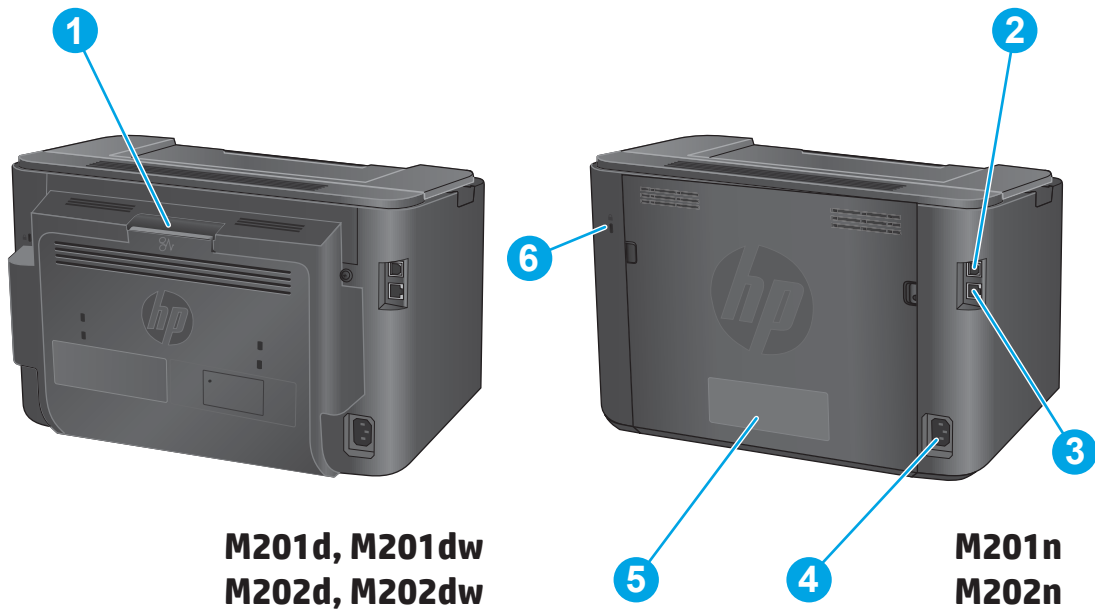
- [Produktens framsida](#)
- [Produktens baksida](#)
- [Kontrollpanelvy](#)

Produktens framsida



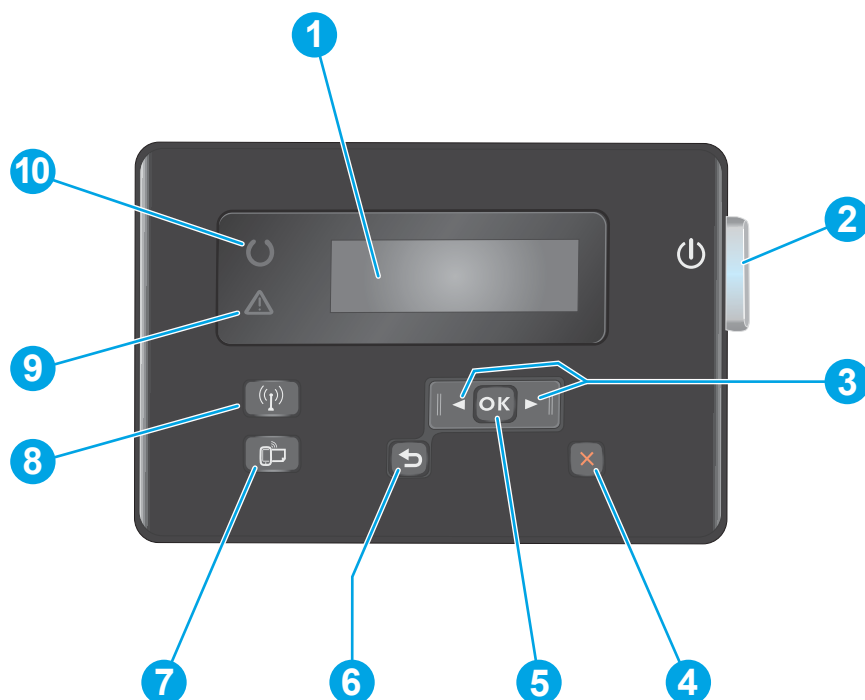
1	Utmatningsfack
2	Kontrollpanel (vinkla uppåt för enklare visning)
3	På/av-knapp
4	Huvudinmatnings-fack (fack 2)
5	Prioritetsinmatnings-fack (fack 1)
6	Handtag för att öppna den övre luckan (åtkomst till tonerkassetten och för att åtgärda papperstrassel)

Produktens baksida



1	Bakre dörr (för att rensa papperstrassel, endast duplex-modeller)
2	Hi-Speed USB 2.0
3	Ethernetport (endast nätverksmodeller och trådlösa modeller)
4	Strömanslutning
5	Etikett för produktnummer och serienummer
6	Fack för säkerhetslås av kabeltyp

Kontrollpanelvy



1	LCD-teckenfönster	Tillhandahåller textinformation, t.ex. produktstatus och konfigurationsmenyer
2	På/av-knapp	Slår på eller stänger av produkten. Knappen lyser när produkten är på.
3	Vänster och höger pilknappar	Med den här knappen flyttar du markören eller bläddrar igenom menyalternativ
4	Avbryt, knapp	Med den här knappen kan du återställa inställningar, avbryta pågående jobb eller lämna en meny
5	Knappen OK	Med den här knappen bekräftar du en inställning eller en åtgärd för att fortsätta
6	Tillbaka, knapp	Med den här knappen återgår du till föregående skärm
7	ePrint, knapp	Öppnar menyn Webbtjänster (endast nätverksmodeller och trådlösa modeller) OBS! EPrint-knappen fungerar inte på modellerna M201d och M202d.
8	Knapp för trådlöst samt lampindikator (endast dw-modeller)	Med den här knappen får du åtkomst till menyn Trådlöst och statusinformation om trådlösa anslutningar. Lampan för trådlöst lyser när produkten är ansluten till ett trådlöst nätverk.
9	Åtgärdsampa	Indikerar ett produktfel, tomt fack, eller något annat som behöver åtgärdas
10	Redolampa	Visar att produkten är klar att användas

Installation av produktens maskinvara och programvara

Grundläggande inställningsinstruktioner finns i installationshandboken för maskinvaran som medföljde produkten. Fler instruktioner finns på HP-supporten på webben.

Gå till www.hp.com/support/ljM201, www.hp.com/support/ljM202 för HP:s heltäckande hjälp för produkten:
Leta upp följande support:

- Installera och konfigurera
- Lär och använd
- Problemlösning
- Ladda ned programuppdateringar
- Delta i supportforum
- Hitta information om garanti och regler

2 Pappersfack

- [Pappersstorlekar och papperstyper som kan användas](#)
- [Fylla på prioritetsinmatningsfacket \(fack 1\)](#)
- [Fyll på papper i huvudinmatningsfacket \(fack 2\)](#)

Mer information:

Gå till www.hp.com/support/ljM201, www.hp.com/support/ljM202.

HP:s heltäckande hjälp för produkten innehåller följande information:

- Installera och konfigurera
- Lär och använd
- Problemlösning
- Ladda ned programuppdateringar
- Delta i supportforum
- Hitta information om garanti och regler

Pappersstorlekar och papperstyper som kan användas

- [Pappersstorlekar som kan användas](#)
- [Papperstyper som kan användas](#)

Pappersstorlekar som kan användas



OBS! För att uppnå bästa resultat bör du välja rätt pappersstorlek och papperstyp innan du påbörjar utskriften.

Storlek	Mått	Prioritetsinmatnings-fack (fack 1)	Huvudinmatnings-fack (fack 2)	Automatisk duplexenhet
Letter	216 × 279 mm	✓	✓	✓
Legal	216 × 356 mm	✓	✓	✓
Executive	184 × 267 mm	✓	✓	
Oficio 8,5 × 13	216 × 330 mm	✓	✓	✓
4 × 6	102 × 152 mm	✓		
5 × 8	127 × 203 mm	✓	✓	
A4	210 × 297 mm	✓	✓	✓
A5	148 × 210 mm	✓	✓	
A6	105 × 148 mm	✓		
B5 (JIS)	182 × 257 mm	✓	✓	
B6 (JIS)	129 × 182 mm	✓		
10 × 15 cm	100 × 150 mm	✓		
Oficio 216 × 340 mm	216 × 340 mm	✓	✓	✓
16K	195 × 270 mm	✓	✓	
16K	184 × 260 mm	✓	✓	
16K	197 × 273 mm	✓	✓	
Japanskt vykort	100 × 148 mm	✓		
Vykort (JIS)				
Dubbelt japanskt vykort (roterat)	200 × 148 mm	✓	✓	
Dubbelt vykort (JIS)				
Kuvert #10	105 × 241 mm	✓	✓	

Storlek	Mått	Prioritetsinmatnings- -fack (fack 1)	Huvudinmatnings- -fack (fack 2)	Automatisk duplexenhet
Kuvert Monarch	98 × 191 mm	✓	✓	
Kuvert B5	176 × 250 mm	✓	✓	
Kuvert C5	162 × 229 mm	✓	✓	
Kuvert DL	110 × 220 mm	✓	✓	
Anpassad	76 × 127 till 216 × 356 mm	✓		


Papperstyper som kan användas



OBS! För att uppnå bästa resultat bör du välja rätt pappersstorlek och papperstyp innan du påbörjar utskriften.

Typ	Enkelsidig eller manuell dubbelsidig utskrift	Automatisk duplexenhet
Vanligt	✓	✓
HP EcoSMART Lite	✓	✓
Lätt 60–74 g	✓	✓
Mellan 85–95 g	✓	✓
Medeltungt 96–110 g	✓	✓
Tungt 111–130 g	✓	
Extra tungt 131–175 g	✓	
OH-film	✓	
Etiketter	✓	
Brevpapper	✓	✓
Kuvert	✓	
Förtryckt	✓	✓
Hålat	✓	✓
Färgat	✓	✓
Brevpapper	✓	✓
Returpapper	✓	✓
Grovt	✓	
Vellum	✓	

Fylla på prioritetsinmatningsfacket (fack 1)

 **OBS!** När du lägger i nytt papper måste du ta bort allt papper från inmatningsfacket och rätta till pappersbunten. Bläddra inte igenom pappersbunten. Om du gör det kan det nämligen uppstå papperstrassel till följd av att flera pappersark matas in samtidigt i produkten. Använd inte papper som är skrynkligt, vikt eller skadat.

1. Lägg i papperet med utskriftssidan uppåt och överkanten framåt i inmatningsfacket.

Papperets orientering i facket varierar beroende på typen av utskriftsjobb. Mer information finns i [Tabell 2-1 Fack 1, pappersorientering på sidan 14](#).



2. Justera styrskenorna tills de ligger tätt an mot papperet.




Tabell 2-1 Fack 1, pappersorientering

Papperstyp	Läget för dubbelsidig utskrift	Fylla på papper
Brevhuvud eller annat förtryck	Enkel- eller manuell dubbelsidig utskrift	Textsidan uppåt Ovankanten så att den matas in först i produkten
Hålat	Enkel- eller manuell dubbelsidig utskrift	Textsidan uppåt Med hålen vända mot produktens vänstra sida
Kuvert	Enkelsidig utskrift	Textsidan uppåt Övre kanten till höger i facket, frankeringssidan matas in sist



Fyll på papper i huvudinmatningsfacket (fack 2)

 **OBS!** När du lägger i nytt papper måste du ta bort allt papper från inmatningsfacket och rätta till pappersbunten. Bläddra inte igenom pappersbunten. Om du gör det kan det nämligen uppstå papperstrassel till följd av att flera pappersark matas in samtidigt i produkten. Använd inte papper som är skrynkligt, vikt eller skadat.

1. Öppna dammskyddet.

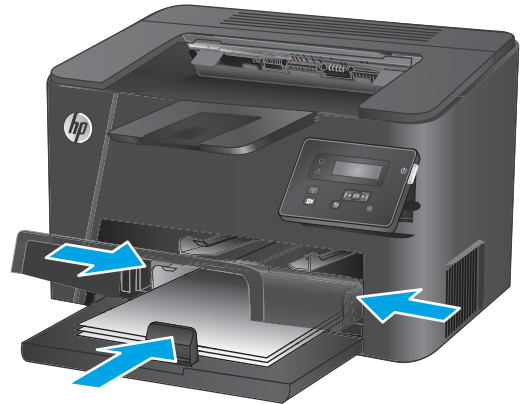


2. Fyll på papper i facket. Se till att papperet passar under flikarna och nedanför indikatorerna för maximal höjd.

Papperets orientering i facket varierar beroende på typen av utskriftsjobb. Mer information finns i [Tabell 2-2 Fack 2, pappersorientering på sidan 17](#).



3. Justera styrskenorna tills de ligger tätt an mot papperet.

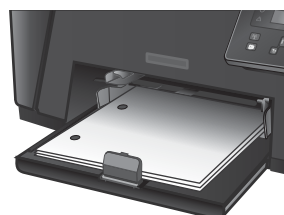


4. Stäng dammskyddet.



Tabell 2-2 Fack 2, pappersorientering

Papperstyp	Läget för dubbelsidig utskrift	Fylla på papper
Brevhuvud eller annat förtryck	Enkel- eller dubbelsidig utskrift	Textsidan uppåt Ovankanten så att den matas in först i produkten
Hålat	Enkel- eller dubbelsidig utskrift	Textsidan uppåt Med hålen vända mot produktens vänstra sida



3 Delar, förbrukningsmaterial och tillbehör

- [Beställa delar, tillbehör och förbrukningsmaterial](#)
- [Byt ut tonerkassetten](#)

Mer information:

Gå till www.hp.com/support/ljM201, www.hp.com/support/ljM202.

HP:s heltäckande hjälp för produkten innehåller följande information:

- Installera och konfigurera
- Lär och använd
- Problemlösning
- Ladda ned programuppdateringar
- Delta i supportforum
- Hitta information om garanti och regler

Beställa delar, tillbehör och förbrukningsmaterial

Beställning

Beställa förbrukningsmaterial och papper	www.hp.com/go/suresupply
Beställa äkta delar och tillbehör till HP	www.hp.com/buy/parts
Beställa via service- eller supportleverantörer	Kontakta en auktoriserad HP-service- eller supportleverantör.
Beställ med den inbyggda HP-webbservern (EWS)	Öppna den genom att ange skrivarens IP-adress eller värdnamn i adress-/URL-fältet i datorns webbläsare. Den inbyggda webbservern innehåller en länk till HP SureSupply-webbplatsen, som ger många alternativ vid köp av original-HP-tillbehör.

Förbrukningsmaterial och tillbehör

Objekt	Beskrivning	Artikelnummer
HP 83A tonerkassett	Ersättningstonerkassett	CF283A
HP 83X tonerkassett	Ersättningstonerkassett med hög kapacitet	CF283X
HP 88A tonerkassett	Ersättningstonerkassett endast för Kina och Indien	CC388A
USB-kabel	Vanlig 2-meters USB-kabel	C6518A

Byt ut tonerkassetten

När en tonerkassett når slutet av sin livslängd visas ett meddelande där du uppmanas att beställa en ny. Utskriften kan fortsätta med den aktuella tonerkassetten tills omfördelning av tonern inte längre ger acceptabel utskriftskvalitet.

Ett andra meddelande visas på kontrollpanelen när tonerkassetten når en väldigt låg nivå.

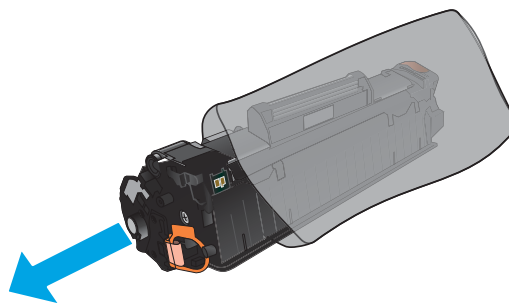
1. Öppna den övre luckan.



2. Ta bort tonerkassetten.

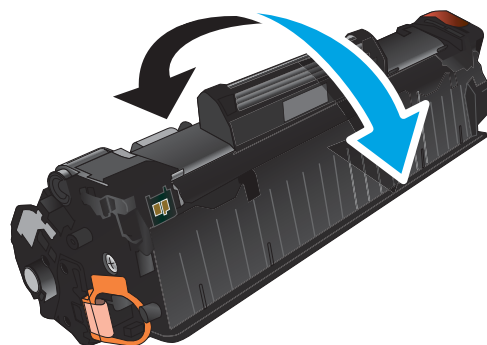


3. Ta ut den nya tonerkassetten ur förpackningen. Placera den gamla tonerkassetten i påsen och lämna den till återvinning.

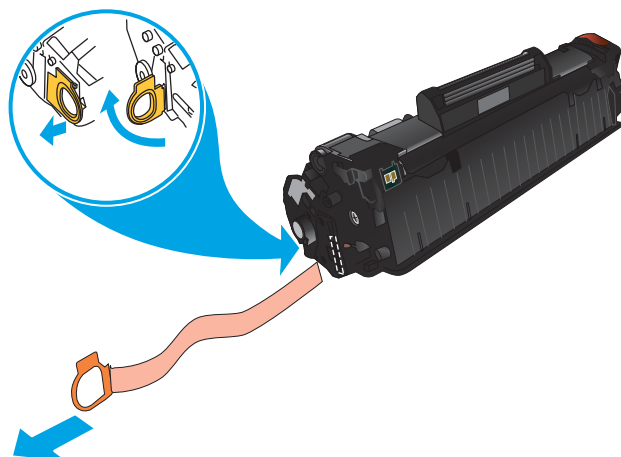


4. Fatta tag i båda sidorna på tonerkassetten och fördela tonerpulvret genom att försiktigt skaka den.

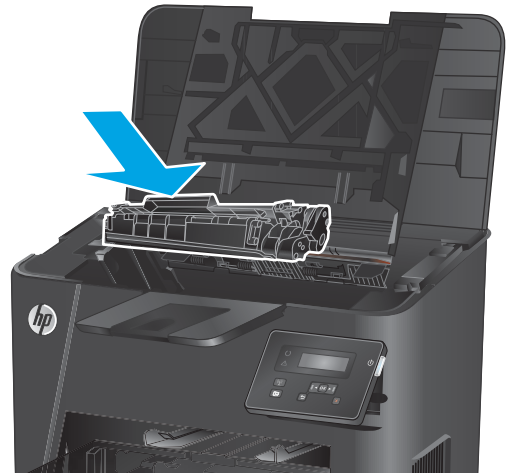
VIKTIGT: Vidrör inte slutarluckan eller valsens yta.



5. Böj fliken på kassetten vänstra sida tills den bryts loss. Dra i fliken tills all tejp avlägsnats från kassetten. Lägg fliken och tejen i förpackningen så att den kan återvinnas.



6. Rikta in tonerkassetten mot spåren i skrivaren och skjut in kassetten tills den sitter fast ordentligt.



7. Stäng den övre luckan.



4 Skriva ut

- [Utskriftsmetoder \(Windows\)](#)
- [Utskriftsmetoder \(Mac OS X\)](#)
- [Konfigurera HP Wireless Direct-utskrift \(endast nätverksmodeller och trådlösa modeller\)](#)
- [Mobil utskrift \(endast nätverksmodeller och trådlösa modeller\)](#)

Mer information:

Gå till www.hp.com/support/ljM201, www.hp.com/support/ljM202.

HP:s heltäckande hjälp för produkten innehåller följande information:

- Installera och konfigurera
- Lär och använd
- Problemlösning
- Ladda ned programuppdateringar
- Delta i supportforum
- Hitta information om garanti och regler

Utskriftsmetoder (Windows)

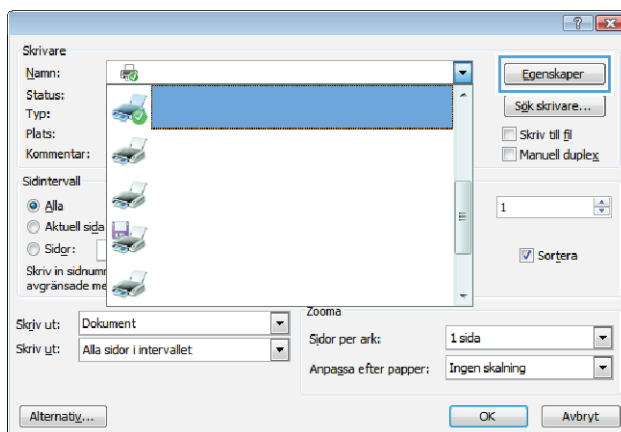
- [Så här skriver du ut \(Windows\)](#)
- [Skriva ut på båda sidor automatiskt \(Windows\)](#)
- [Skriva ut på båda sidor manuellt \(Windows\)](#)
- [Skriva ut flera sidor per ark \(Windows\)](#)
- [Välja papperstyp \(Windows\)](#)
- [Ytterligare utskriftsuppgifter](#)

Så här skriver du ut (Windows)

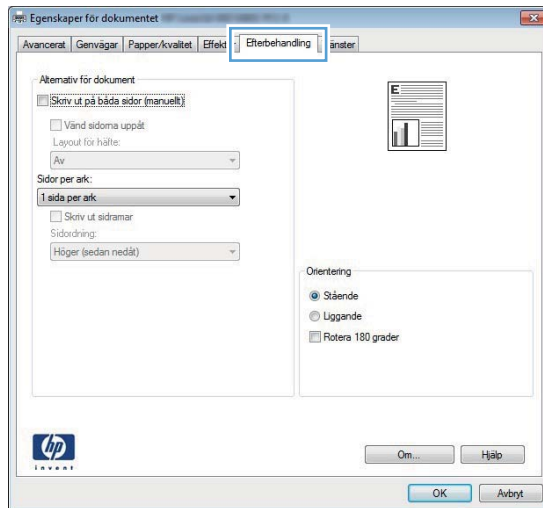
Nedan beskrivs den grundläggande utskriftsprocessen för Windows.

1. Välj alternativet **Skriv ut** i programvaran.
2. Välj en produkt på listan med skrivare. Om du vill ändra inställningar klickar eller trycker du på knappen **Egenskaper** eller **Inställningar** för att öppna skrivardrivrutinen.

 **OBS!** Namnet på knappen varierar för olika program.



3. Konfigurera de tillgängliga alternativen genom att klicka eller trycka på flikarna i skrivardrivrutinen. Du kan till exempel ställa in pappersriktningen på fliken **Efterbehandling** och ställa in papperskällan, papperstypen, pappersstorleken och kvalitetsinställningar på fliken **Papper/kvalitet**.



4. Klicka eller tryck på **OK** för att återgå till dialogrutan **Skriv ut**. Välj hur många kopior som ska skrivas ut från den här skärmen.
5. Klicka eller tryck på knappen **OK** för att skriva ut jobbet.

Skriva ut på båda sidor automatiskt (Windows)

Använd denna procedur för produkter som har en automatisk duplexenhet. Om produkten inte har en automatisk duplexenhet eller om du vill skriva ut på papperstyper som duplexenheten inte kan hantera, kan du skriva ut på båda sidorna manuellt.

1. Välj alternativet **Skriv ut** i programvaran.
2. Välj produkten i listan med skrivare och klicka sedan på eller tryck på **Egenskaper** eller **Inställningar** för att öppna skrivardrivrutinen.



OBS! Namnet på knappen varierar för olika program.

3. Klicka på eller tryck på fliken **Efterbehandling**.
4. Markera kryssrutan **Skriv ut på båda sidor**. Klicka på **OK** för att stänga dialogrutan **Dokumentegenskaper**.
5. I dialogrutan **Skriv ut** klickar du på knappen **OK** för att skriva ut.

Skriva ut på båda sidor manuellt (Windows)

Använd den här proceduren för produkter som inte är utrustade med en automatisk duplexenhet eller för att skriva ut på papper som duplexenheten inte stöder.

1. Välj alternativet **Skriv ut** i programvaran.
2. Välj produkten i listan med skrivare och klicka sedan på eller tryck på **Egenskaper** eller **Inställningar** för att öppna skrivardrivrutinen.



OBS! Namnet på knappen varierar för olika program.

3. Klicka på eller tryck på fliken **Efterbehandling**.
4. Markera kryssrutan **Skriv ut på båda sidor (manuellt)**. Tryck på knappen **OK** om du vill skriva ut jobbets första sida.
5. Hämta utskriften från utmatningsfacket och placera den sedan i fack 1.
6. Om du uppmanas trycka på en knapp på kontrollpanelen för att fortsätta gör du det.

Skriva ut flera sidor per ark (Windows)

1. Välj alternativet **Skriv ut** i programvaran.
2. Välj produkten i listan med skrivare och klicka sedan på eller tryck på **Egenskaper** eller **Inställningar** för att öppna skrivardrivrutinen.



OBS! Namnet på knappen varierar för olika program.

3. Klicka på eller tryck på fliken **Efterbehandling**.
4. Välj antal sidor per ark i listan **Sidor per ark**.
5. Välj rätt alternativ för **Skriv ut sidramar**, **Sidföljd** och **Orientering**. Klicka på **OK** för att stänga dialogrutan **Dokumentegenskaper**.
6. I dialogrutan **Skriv ut** klickar du på knappen **OK** för att skriva ut.

Välja papperstyp (Windows)

1. Välj alternativet **Skriv ut** i programvaran.
2. Välj produkten i listan med skrivare och klicka sedan på eller tryck på **Egenskaper** eller **Inställningar** för att öppna skrivardrivrutinen.



OBS! Namnet på knappen varierar för olika program.

3. Klicka eller tryck på fliken **Papper/kvalitet**.
4. I listrutan **Papperstyp** klickar du på **Mer...**
5. Expandera listan för **Typ:**.
6. Utöka kategorin med papperstyper som bäst stämmer med dina papper.
7. Välj alternativet för den papperstyp som du använder och klicka sedan på **OK**.
8. Klicka på **OK** för att stänga dialogrutan **Dokumentegenskaper**. I dialogrutan **Skriv ut** klickar du på knappen **OK** för att skriva ut.

Ytterligare utskriftsuppgifter

Gå till www.hp.com/support/ljM201, www.hp.com/support/ljM202.

Instruktioner är tillgängliga för att utföra specifika utskriftsuppgifter, t.ex. de följande:

- Skapa och använda utskriftsgenvägar eller snabbval
- Välja pappersstorlek eller använda en anpassad pappersstorlek
- Välja sidorientering
- Skapa ett häfte
- Anpassa ett dokument till en vald pappersstorlek
- Skriva ut de första eller sista sidorna av dokumentet på ett annat papper
- Skriva ut vattenstämplar på ett dokument

Utskriftsmetoder (Mac OS X)

- [Hur du skriver ut \(OS X\)](#)
- [Skriva ut på båda sidor automatiskt \(OS X\)](#)
- [Skriva ut på båda sidor manuellt \(OS X\)](#)
- [Skriva ut flera sidor per ark \(OS X\)](#)
- [Välj papperstyp \(OS X\)](#)
- [Ytterligare utskriftsuppgifter](#)


Hur du skriver ut (OS X)

Nedan beskrivs den grundläggande utskriftsprocessen för OS X.

1. Klicka på menyn **Arkiv** och sedan på **Skriv ut**.
2. Välj produkten.
3. Klicka på **Visa detaljer** och välj sedan andra menyer för att justera skrivarinställningarna.
4. Klicka på knappen **Skriv ut**.


Skriva ut på båda sidor automatiskt (OS X)

 **OBS!** Den här informationen gäller för produkter som omfattar en automatisk duplexenhet.

 **OBS!** Den här funktionen är tillgänglig om du installerar HP-skrivardrivrutinen. Den är kanske inte är tillgänglig om du använder AirPrint.

1. Klicka på menyn **Arkiv** och sedan på **Skriv ut**.
2. Välj produkten.
3. Klicka på **Visa detaljer** och klicka sedan på **Layout**-menyn.
4. Välj ett bindningsalternativ i listrutan **Dubbelsidig**.
5. Klicka på knappen **Skriv ut**.

Skriva ut på båda sidor manuellt (OS X)

 **OBS!** Den här funktionen är tillgänglig om du installerar HP-skrivardrivrutinen. Den är kanske inte tillgänglig om du använder AirPrint.

1. Klicka på menyn **Arkiv** och sedan på **Skriv ut**.
2. Välj produkten.
3. Klicka på **Visa detaljer** och klicka sedan på menyn **Manuell duplex**.
4. Klicka i rutan **Manuell Duplex** och välj ett bindningsalternativ.
5. Klicka på knappen **Skriv ut**.
6. Gå till skrivaren och ta bort eventuellt tomt papper som finns i fack 1.

7. Hämta den utskrivna bunten i utmatningsfacket och placera den med den utskrivna sidan vänd nedåt i inmatningsfacket.
8. Om du uppmanas trycka på en knapp på kontrollpanelen för att fortsätta gör du det.

Skriva ut flera sidor per ark (OS X)

1. Klicka på menyn **Arkiv** och sedan på **Skriv ut**.
2. Välj produkten.
3. Klicka på **Visa detaljer** och klicka sedan på **Layout**-menyn.
4. I listrutan **Sidor per ark** väljer du det antal sidor som du vill skriva ut på varje ark.
5. Vid **Utskriftsriktning** väljer du ordning och placering för sidorna på arket.
6. I menyn **Ram** väljer du den typ av ram som du vill skriva ut runt varje sida på arket.
7. Klicka på knappen **Skriv ut**.

Välj papperstyp (OS X)

1. Klicka på menyn **Arkiv** och sedan på **Skriv ut**.
2. Välj produkten.
3. Klicka på **Visa detaljer** och klicka sedan på menyn **Medier och kvalitet** eller menyn **Papper/kvalitet**.
4. Välj en typ i listrutan **Materialtyp**.
5. Klicka på knappen **Skriv ut**.

Ytterligare utskriftsuppgifter

Gå till www.hp.com/support/ljM201, www.hp.com/support/ljM202.

Instruktioner är tillgängliga för att utföra specifika utskriftsuppgifter, t.ex. de följande:

- Skapa och använda utskriftsgenvägar eller snabbval
- Välja pappersstorlek eller använda en anpassad pappersstorlek
- Välja sidorientering
- Skapa ett häfte
- Anpassa ett dokument till en vald pappersstorlek
- Skriva ut de första eller sista sidorna av dokumentet på ett annat papper
- Skriva ut vattenstämplar på ett dokument

Konfigurera HP Wireless Direct-utskrift (endast nätverksmodeller och trådlösa modeller)



OBS! Den här funktionen är endast tillgänglig med trådlösa modeller och en uppdatering av den inbyggda programvaran kan krävas för den här funktionen.

Med utskriftsfunktionen HP Wireless Direct kan du skriva ut från din trådlösa mobilenhet direkt till en HP Wireless Direct-aktiverad produkt utan att behöva ansluta till ett nätverk eller Internet. Använd HP Wireless Direct när du vill skriva ut trådlöst från följande enheter:

- iPhone, iPad eller iTouch med Apple AirPrint eller mobilappen HP ePrint
- Mobilenheter som används med programmet HP ePrint Home & Biz i Android eller Symbian
- Alla Wi-Fi-kompatibla datorer med valfritt operativsystem.

Om du vill ha mer information om HP Wireless Direct går du till www.hp.com/go/wirelessprinting och klickar på **HP Wireless Direct**.

Så här konfigurerar du HP Wireless Direct via kontrollpanelen:

1. Tryck på **OK** på produktens kontrollpanel för att öppna menyerna.
2. Använd pilknapparna för att öppna följande menyer:
 - **Nätverksinstallation**
 - **Trådlöst-menyn**
 - **Trådlöst direkt**
3. Välj alternativet **På** och tryck sedan på knappen **OK**. Inställningen sparas i produkten och kontrollpanelen återgår till menyn **Wireless Direct**.

Mobil utskrift (endast nätverksmodeller och trådlösa modeller)

HP erbjuder flera lösningar för mobila utskrifter och ePrint-lösningar för att aktivera trådlösa utskrifter till en HP-skrivare från en bärbar dator, en Tablet, en Smartphone eller en annan mobil enhet. Hitta det bästa valet för dina behov genom att gå till www.hp.com/go/LaserJetMobilePrinting (endast på engelska).

- [HP ePrint via e-post](#)
- [Programmet HP ePrint](#)
- [AirPrint](#)

HP ePrint via e-post

Använd HP ePrint för att skriva ut dokument genom att skicka dem som e-postbilagor till skrivarens e-postadress från valfri e-postaktiverad enhet.

För att använda HP ePrint måste produkten uppfylla dessa krav:

- Produkten måste vara ansluten till ett trådbundet eller trådlöst nätverk och ha internetåtkomst.
- HP:s webbtjänster måste vara aktiverade på produkten och produkten måste vara registrerad på HP Connected.

1. På produktens kontrollpanel trycker du på knappen **OK**.
2. Bläddra till menyn **HP Webbtjänster** och tryck sedan på knappen **OK**.
3. Bläddra till alternativet **Skriv ut informationsblad** och tryck sedan på knappen **OK**.

Informationssidan innehåller den skrivarkod som du använder för att registrera din HP-produkt på HP Connected.

4. Gå till www.hpconnected.com för att skapa ett HP ePrint-konto och slutföra installationen.

Mer information finns på www.hp.com/support för att se ytterligare supportinformation för din produkt.

Programmet HP ePrint

Med HP ePrint-programvaran är det enkelt att skriva ut från en stationär eller bärbar Windows- eller Mac-dator till en enhet med funktioner för HP ePrint. Det här programmet gör det enkelt att hitta HP ePrint-aktiverade produkter som är registrerade i ditt HP Connected-konto. Mål HP-skrivaren kan finnas på kontoret eller på en annan plats någonstans i världen.

- **Windows:** När du har installerat programmet väljer du alternativet **Skriv ut** i programmet, och väljer sedan **HP ePrint** i listan med installerade skrivare. Tryck på knappen **Egenskaper** om du vill konfigurera utskriftsalternativ.
- **Mac:** När du har installerat programvaran väljer du **Arkiv, Skriv ut** och väljer sedan pilen bredvid **PDF** (längst ned till vänster i drivrutinsfönstret). Välj **HP ePrint**.


I Windows har HP ePrint även funktioner för TCP/IP-utskrift till lokala nätverksskrivare i nätverket (LAN eller WAN) till produkter som stöder UPD PostScript®.

Windows och Mac stöder IPP-utskrift till LAN- eller WAN-nätverksanslutna produkter som stöder ePCL.

Windows och Mac stöder också utskrift av PDF-dokument till allmänna utskriftsplatser och utskrift med HP ePrint via e-post genom molnet.

Besök www.hp.com/go/eprintsoftware för drivrutiner och information.

 **OBS!** HP ePrint är ett PDF-arbetsflödesverktyg för Mac, och är egentligen inte en skrivardrivrutin.

 **OBS!** HP ePrint-programvaran stöder inte USB-utskrift.

AirPrint

Direktutskrift med Apples AirPrint stöds i iOS 4.2 eller senare. Använd AirPrint för att skriva ut direkt till produkten från iPad, iPhone (3GS eller senare) eller iPod touch (tredje generationen eller senare) i följande program:

- E-post
- Foton
- Safari
- iBooks
- Välj tredjepartsprogram

För att kunna använda AirPrint måste produkten vara ansluten till samma trådlösa nätverk som Apple-enheten. Mer information om hur du använder AirPrint och vilka HP-produkter som är kompatibla med AirPrint finns på produktens supportwebbplats.

www.hp.com/support/ljM201, www.hp.com/support/ljM202

 **OBS!** AirPrint stöder inte USB-anslutningar.

5 Hantera skrivaren

- [Ändra produktens anslutningstyp \(Windows\)](#)
- [Avancerad konfiguration med den inbäddade HP-webbservern \(EWS\) och HP Device Toolbox \(Windows\)](#)
- [Avancerad konfiguration med HP-program för Mac OS X](#)
- [Konfigurera IP-nätverksinställningar](#)
- [HP Web Jetadmin](#)
- [Funktioner för produktsäkerhet](#)
- [Energisparinställningar](#)
- [Uppdatera den inbyggda programvaran](#)

Mer information:

Gå till www.hp.com/support/ljM201, www.hp.com/support/ljM202.

HP:s heltäckande hjälp för produkten innehåller följande information:

- Installera och konfigurera
- Lär och använd
- Problemlösning
- Ladda ned programuppdateringar
- Delta i supportforum
- Hitta information om garanti och regler

Ändra produktens anslutningstyp (Windows)

Om du redan använder produkten och vill ändra anslutningsmetod kan du använda genvägen **Konfigurera om HP-enheten** på datorn för att ändra anslutningen. Du kan till exempel konfigurera om produkten och använda en annan trådlös adress, ansluta till ett trådanlutet eller trådlöst nätverk eller ändra från en nätverksanslutning till en USB-anslutning. Du kan ändra konfigurationen utan att sätta i produkt-cd-skivan. När du har valt önskad anslutningstyp går programmet direkt till den del i konfigurationsprocessen som måste ändras för produkten.


Avancerad konfiguration med den inbäddade HP-webbservern (EWS) och HP Device Toolbox (Windows)

Med den inbäddade HP-webbservern kan du hantera utskriftsfunktioner från datorn i stället för från produktens kontrollpanel.

- Visa statusinformation om produkten
- Bestämma återstående livslängd för förbrukningsartiklar och beställa nya
- Visa och ändra fackens konfiguration
- Visa och ändra produktkonfiguration på kontrollpanelen
- Visa och skriva ut interna sidor
- Visa meddelande om händelser som rör produkten och förbrukningsmaterialen
- Visa och ändra nätverkskonfigurationen

När skrivaren är ansluten till ett IP-baserat nätverk fungerar den inbäddade HP-webbservern. Den inbäddade HP-webbservern fungerar inte med IPX-baserade skrivaranlutningar. Du måste inte ha tillgång till Internet för att öppna eller använda den inbyggda HP-webbservern.

När skrivaren är ansluten till nätverket är den inbäddade HP-webbservern automatiskt tillgänglig.

 **OBS!** Det här verktyget är endast tillgängligt om du har utfört en fullständig installation när du installerade produkten. Beroende på hur produkten är ansluten är en del funktioner eventuellt inte tillgängliga.


 **OBS!** Det går inte att komma åt den inbäddade HP-webbservern från utsidan av nätverkets brandvägg.

Öppna HP Embedded Web Server (EWS) från Start-menyn.

1. Klicka på **Start** och sedan på **Program**.
2. Klicka på din HP-produktgrupp och klicka på **HP Device Toolbox**.

Öppna HP Embedded Web Server (EWS) från en webbläsare.

1. Skriv ut en konfigurationssida och leta upp IP-adressen.
 - a. På kontrollpanelen trycker du på knappen **OK**.
 - b. Bläddra till menyn **Rapporter** och tryck sedan på knappen **OK**.
 - c. Bläddra till **Konfigurationsrapporten** och tryck sedan på knappen **OK** för att skriva ut rapporten.
2. Öppna en webbläsare och skriv in IP-adressen i adressfältet, exakt som den visas på produktkontrollpanelen. Tryck på **Retur** på tangentbordet. Den inbäddade webbservern öppnas.

 <https://10.10.XXXX/>

Flik eller sektion	Beskrivning
<p>Fliken Hem</p> <p>Visar information om produkten, status och konfiguration.</p>	<ul style="list-style-type: none"> • Enhetens status: Visar produktens status och uppskattad återstående livslängd för HP-förbrukningsmaterial. • Status för förbrukningsmaterial: Visar ungefärlig återstående livslängd i procent för HP-förbrukningsmaterial. Den faktiska återstående materiallivslängden kan variera. Det kan vara bra att ha extra material tillgängligt för installation när utskriftskvaliteten inte längre är acceptabel. Förbrukningsmaterialet behöver bara bytas ut om utskriftskvaliteten inte längre är acceptabel. • Enhetskonfiguration: Visar samma information som på produktens konfigurationssida. • Nätverksöversikt: Visar samma information som finns på produktens nätverkskonfigurationssida. • Rapporter: Skriv ut den statussida för konfiguration och förbrukningsmaterial som produkten genererar. • Händelselogg: Visar en lista över alla skrivarhändelser och skrivarfel.
<p>Fliken System</p> <p>Använd den här sidan om du vill konfigurera produkten från datorn.</p>	<ul style="list-style-type: none"> • Enhetsinformation: Visar grundläggande produkt- och företagsinformation. • Pappersinställning: Ändra standardinställningar för pappershantering för produkten. • Utskriftskvalitet: Ändra standardinställningar för utskriftskvalitet för produkten. • EcoSMART-konsol: Ändra standardtiderna för när viloläge eller automatisk avstängning aktiveras. Konfigurera de händelser som ska leda till att produkten aktiveras. • Papperstyper: Konfigurera utskriftslägen som motsvarar de papperstyper som kan användas med produkten. • Systeminstallation: Ändra systeminställningar för produkten. • Service: Utför rengöringsproceduren på produkten. • Spara och återställa: Sparar de aktuella inställningarna för produkten på en fil på datorn. Använd den här filen för att överföra samma inställningar till en annan produkt eller återställa inställningarna på produkten vid ett senare tillfälle. • Administration: Ange eller ändra produktens lösenord. Aktivera eller avaktivera produktfunktioner. <p>OBS! Fliken System kan lösenordsskyddas. Om skrivaren finns i ett nätverk ska du alltid tala med administratören innan du ändrar inställningarna på den här fliken.</p>
<p>Fliken Skriv ut</p> <p>Med den här fliken kan du ändra skrivarens standardinställningar från datorn.</p>	<ul style="list-style-type: none"> • Utskrift: Ändra standardutskriftsinställningar, till exempel antal kopior och pappersorientering. Dessa alternativ är desamma som finns på kontrollpanelen. • PCL5c: Visa och ändra PCL5c-inställningar. • PostScript: Aktivera eller inaktivera funktionen Print PS Errors (Skriv ut PS-fel).
<p>Fliken Nätverk</p> <p>(Endast nätverksanslutna produkter)</p> <p>Med den här fliken kan du ändra nätverksinställningarna från datorn.</p>	<p>Nätverksadministratörer kan kontrollera nätverksrelaterade inställningar för produkten när den är ansluten till ett IP-baserat nätverk. Härifrån kan nätverksadministratören även konfigurera Wireless Direct-funktionen. Den här fliken visas inte om produkten är direkt ansluten till datorn.</p>
<p>Fliken HP-webbtjänster</p>	<p>Med den här fliken konfigurerar och använder du olika webbverktyg med produkten.</p>

Avancerad konfiguration med HP-program för Mac OS X

Du kan använda HP-program till att kontrollera produktstatus eller när du vill visa eller ändra produktinställningar från datorn.

Du kan använda HP-program om skrivaren använder en USB-anslutning eller är ansluten till ett TCP/IP-baserat nätverk.

Öppna HP-program

1. På datorn öppnar du **Systeminställningar** och klickar sedan på **Skrivare och fax** eller **Skriv ut och skanna** eller **Skrivare och skannrar**.
2. Välj produkten i listan.
3. Klicka på knappen **Tillval och förbrukningsmaterial**.
4. Klicka på fliken **Verktyg**.
5. Klicka på knappen **Öppna skrivareverktyg**.

Funktioner för HP-program

Verktygsfältet HP-verktyg innefattar de här alternativen:

- **Enheter:** Klicka på den här knappen när du vill visa eller dölja Mac-produkter som hittats av HP-verktyg.
- **Alla inställningar:** Klicka på det här programmet och du vill återgå till huvudvyn för HP-verktyget.
- **HP:s support:** Klicka på den här knappen om du vill öppna en webbläsare och gå till HP-supportwebbplatsen för produkten.
- **Förbrukningsmaterial:** Klicka på den här knappen för att öppna HP SureSupply-webbplatsen.
- **Registrering:** Klicka på den här knappen för att öppna HP:s registreringswebbplats.
- **Återvinning:** Klicka på den här knappen för att öppna HP Planet Partners-webbsidan för återvinning.

HP-program består av sidor som du kan öppna genom att klicka i listan **Alla inställningar**. Följande tabell visar vilka åtgärder du kan utföra med HP-program.

Meny	Beskrivning
Information och support	<ul style="list-style-type: none">• Status för förbrukningsmaterial: Visa statusen för produktens förbrukningsmaterial och ge länkar för onlinebeställning.• Enhetsinformation: Visa information om den valda produkten, inklusive produktens service-ID (om sådant tilldelats), version på den inbyggda programvaran (FW Version), serienummer och IP-adressen.• Filöverföring: Överföra filer från datorn till produkten. Du kan överföra följande typer av filer:<ul style="list-style-type: none">◦ HP LaserJet-skrivarspråk (.PRN)◦ Portable document format (.PDF)

Meny	Beskrivning
	<ul style="list-style-type: none"> ◦ Postscript (.PS) ◦ Text (.TXT) • HP Connected: Åtkomst till webbplatsen HP Connected. • Överföring av teckensnitt: Överföra teckensnitt från datorn till produkten.
Skrivarinställningar	<ul style="list-style-type: none"> • Automatisk avstängning: Konfigurera produkten till att stängas av automatiskt efter en viss tids inaktivitet. Du kan justera antalet minuter efter vilka produkten stängs av. • Nätverksinställningar: Konfigurera nätverksinställningarna, t.ex. IPv4-inställningar, IPv6-inställningar, Bonjour-inställningar och andra inställningar. • Hantering av förbrukningsmaterial: Ange hur produkten ska reagera när förbrukningsmaterial börjar ta slut. • Konfigurering av fack: Ändra storlek och typ av papper för facken. • Ytterligare inställningar: Öppna HP Embedded Web Server (EWS) för produkten. <p>OBS! Det fungerar inte med USB-anslutningar.</p>
Information	<p>Meddelandecenter: Visa felhändelser för produkten.</p>
Faxinställningar (endast MFP-faxmodeller)	<ul style="list-style-type: none"> • Grundläggande faxinställningar: Konfigurera fälten i faxhuvudet och hur produkten ska besvara inkommande samtal. • Blockering av skräpfax: Lagra de faxnummer som du vill blockera. • Vidarebefordring av fax: Ange att produkten ska skicka inkommande fax till ett annat nummer. • Faxloggar: Visa loggar över alla fax. • Faxkortnummer: Lägg till faxnummer i kortnummerlistan.
Skanningsinställningar (endast MFP-pekskärmsmodeller)	<ul style="list-style-type: none"> • Skanna till e-post: Öppna sidan HP Embedded Web Server (EWS) för konfigurering av inställningar för skanning till e-post. • Skanna till nätverksmapp: Öppna sidan HP Embedded Web Server (EWS) för konfigurering av inställningar för skanning till en nätverksmapp. <p>OBS! Det fungerar inte med USB-anslutningar.</p>

Konfigurera IP-nätverksinställningar

- [Ansvarsbefrielse för skrivardelning](#)
- [Visa och ändra nätverksinställningar](#)
- [Byta namn på produkten i ett nätverk](#)
- [Konfigurera IPv4 TCP/IP-parametrar manuellt på kontrollpanelen](#)

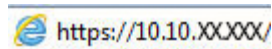
Ansvarsbefrielse för skrivardelning

HP ger ingen support för peer to peer-nätverk, då detta är en funktion i Microsofts operativsystem och inte på något sätt ingår som en del i HP:s skrivardrivrutiner. Besök Microsoft på www.microsoft.com.

Visa och ändra nätverksinställningar

Använd den inbäddade HP-webbservern när du vill visa eller ändra inställningarna för IP-konfiguration.

1. Skriv ut en konfigurationssida och leta upp IP-adressen.
 - a. På kontrollpanelen trycker du på knappen **OK**.
 - b. Bläddra till menyn **Rapporter** och tryck sedan på knappen **OK**.
 - c. Bläddra till **Konfigurationsrapporten** och tryck sen på knappen **OK** för att skriva ut rapporten.
2. Öppna en webbläsare och skriv in IP-adressen i adressfältet, exakt som den visas på produktkontrollpanelen. Tryck på **Retur** på tangentbordet. Den inbäddade webbservern öppnas.

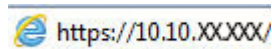


3. Klicka på fliken **Nätverk** när du vill visa nätverksinformation. Gör de ändringar som behövs.

Byta namn på produkten i ett nätverk

Om du vill byta namn på produkten i ett nätverk så att den får en unik identifiering, kan du använda HP:s inbäddade webbserver.

1. Skriv ut en konfigurationssida och leta upp IP-adressen.
 - a. På kontrollpanelen trycker du på knappen **OK**.
 - b. Bläddra till menyn **Rapporter** och tryck sedan på knappen **OK**.
 - c. Bläddra till **Konfigurationsrapporten** och tryck sen på knappen **OK** för att skriva ut rapporten.
2. Öppna en webbläsare och skriv in IP-adressen i adressfältet, exakt som den visas på produktkontrollpanelen. Tryck på **Retur** på tangentbordet. Den inbäddade webbservern öppnas.



3. Klicka på fliken **System**.
4. På sidan **Enhetsinformation** visas standardproduktnamnet i fältet **Enhetsstatus**. Du kan ändra namnet så att produkten får en unik identifiering.



OBS! Övriga fält på sidan är valfria.

5. Klicka på **Verkställ** så sparas ändringarna.

Konfigurera IPv4 TCP/IP-parametrar manuellt på kontrollpanelen

Via kontrollpanelsmenyerna kan du manuellt ange en IPv4-adress, subnätmask och standardgateway.

1. På produktens kontrollpanel trycker du på knappen **OK**.
2. Öppna följande menyer:
 - **Nätverksinstallation**
 - **IPV4 konfigurationsmetod**
 - **Manuell**
3. Använd pilknapparna för att ange IP-adressen och tryck sedan på knappen **OK**. Bekräfta genom att trycka på knappen **OK** igen.
4. Använd pilknapparna för att ange delnätmasken och tryck på knappen **OK**. Bekräfta genom att trycka på knappen **OK** igen.
5. Använd pilknapparna för att ange standardgateway och tryck på knappen **OK**. Bekräfta genom att trycka på knappen **OK** igen.

HP Web Jetadmin

HP Web Jetadmin är ett prisbelönt och branschledande verktyg för att effektivt hantera en rad olika typer av nätverksanslutna produkter från HP, som skrivare, multifunktionsenheter och faxenheter. Med en och samma lösning kan du installera, övervaka, underhålla, felsöka och skydda utskrifts- och bildmiljön på distans. Produktiviteten på företaget ökar eftersom ni sparar tid, sänker kostnaderna och skyddar er investering.

Uppgraderingar av HP Web Jetadmin tillhandahålls regelbundet och ger stöd för specifika funktioner på enheten. Besök www.hp.com/go/webjetadmin och klicka på länken **Self Help and Documentation** (Egenhjälp och dokumentation) om du vill läsa mer om uppgraderingarna.

Funktioner för produktsäkerhet

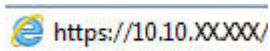
Produkten stöder säkerhetsstandarder och rekommenderade protokoll som kan hjälpa dig att hålla produkten säker, skydda kritisk information på nätverket och förenkla övervakningen och underhållet av produkten.

Detaljerad information om säker bildbehandling och utskriftslösningar från HP finns på www.hp.com/go/secureprinting. På webbplatsen finns länkar till rapporter och dokument med vanliga frågor om säkerhetsfunktioner.


Ange eller ändra produktens lösenord via den inbäddade HP-webbservern

Använd den inbäddade HP-webbservern för att ange eller ändra ett befintligt lösenord för en skrivare i ett nätverk.

1. Skriv ut en konfigurationssida och leta upp IP-adressen.
 - a. På kontrollpanelen trycker du på knappen **OK**.
 - b. Bläddra till menyn **Rapporter** och tryck sedan på knappen **OK**.
 - c. Bläddra till **Konfigurationsrapporten** och tryck sedan på knappen **OK** för att skriva ut rapporten.
2. Öppna en webbläsare och skriv in IP-adressen i adressfältet, exakt som den visas på produktkontrollpanelen. Tryck på **Retur** på tangentbordet. Den inbäddade webbservern öppnas.

 <https://10.10.XX.XXX/>

3. Klicka på fliken **System** och sedan på länken **Produktsäkerhet** eller **Administration**.

 **OBS!** Om ett lösenord har angetts uppmanas du att ange lösenordet. Ange lösenordet och klicka sedan knappen **Använd**.

4. Ange det nya lösenordet i rutorna **Lösenord** och **Bekräfta lösenord**.
5. Spara lösenordet genom att klicka på **Använd** längst ned i fönstret.

 **OBS!** För produkter som är anslutna med en USB-kabel till en Windows-dator använder du HP Device Toolbox för att ändra produktens lösenord:

1. Klicka på **Start** och sedan på **Program**.
2. Klicka på din HP-produktgrupp och sedan på **HP Device Toolbox**.
3. Klicka på fliken **System**.
4. Klicka på **Administration** och leta upp området där du ändrar lösenordet.


Energisparinställningar

- [Skriva ut med EconoMode](#)
- [Ställa in förlängning av viloperiod](#)
- [Ange automatiskt fördröjd avstängning](#)

Skriva ut med EconoMode

Den här produkten har ett EconoMode-alternativ för utskrift av utkast. EconoMode kan ge lägre tonerförbrukning. Men EconoMode kan också försämra utskriftskvaliteten.

HP rekommenderar inte att du alltid använder EconoMode. Om du alltid använder EconoMode kan det hända att tonern räcker längre än de mekaniska delarna i tonerkassetten. Om utskriftskvaliteten börjar försämrans och inte längre är godtagbar bör du fundera på att byta ut tonerkassetten.

 **OBS!** Om det här alternativet inte används i skrivardrivrutinen kan du ange det via HP:s inbäddade webbserver.

1. Välj alternativet **Skriv ut** i programvaran.
2. Välj produkten och klicka sedan på knappen **Egenskaper** eller **Inställningar**.
3. Klicka på fliken **Papper/kvalitet**.
4. Markera kryssrutan **EconoMode**.

Ställa in förlängning av viloperiod

1. På produktens kontrollpanel trycker du på knappen **OK**.
2. Öppna följande menyer:
 - **Systeminstallation**
 - **Ströminställningar**
 - **Viloläge/auto-av**
 - **Viloläge/auto-av efter**
3. Välj tid för den förlängda viloperioden och tryck sedan på knappen **OK**.

 **OBS!** Standardvärdet är **15 minuter**.

Ange automatiskt fördröjd avstängning

 **OBS!** Den här fliken är inte tillgänglig för alla produkter.

1. På produktens kontrollpanel trycker du på knappen **OK**.
2. Öppna följande menyer:

- **Systeminstallation**
 - **Ströminställningar**
 - **Fördröjd avstängning**
3. Välj tid för fördröjd avstängning.



OBS! Standardvärdet är **Aldrig**.

4. Produkten aktiveras automatiskt när den tar emot jobb eller om du trycker på en knapp på produktens kontrollpanel. Du kan ändra vilka händelser som ska leda till att produkten aktiveras. Öppna följande menyer:
- **Systeminstallation**
 - **Ströminställningar**
 - **Viloläge/auto-av**
 - **Uppvakningshändelser**

Om du vill stänga av en uppvakningshändelse markerar du händelsen och väljer alternativet **Nej**.

Uppdatera den inbyggda programvaran

HP erbjuder periodiska produktuppdateringar, nya webbtjänstappar och nya funktioner för befintliga webbtjänstappar. Gör följande när du vill uppdatera en enskild produkts fasta programvara. När du uppdaterar den fasta programvaran uppdateras webbtjänstappar automatiskt.

Två olika metoder stöds för att uppdatera produktens fasta programvara. Använd bara en av följande metoder för att uppdatera produktens fasta programvara.

Metod ett: Uppdatera den fasta programvaran via kontrollpanelen

Gör följande för att läsa in den fasta programvaran från kontrollpanelen (endast nätverksanslutna produkter) eller ställa in produkten på att automatiskt läsa in framtida uppdateringar av den fasta programvaran. För en USB-ansluten enhet går du direkt till metod två:

1. Kontrollera att produkten är ansluten till ett kabelanslutet (Ethernet) eller trådlöst nätverk med en aktiv internetanslutning.



OBS! Produkten måste vara ansluten till internet för att uppdatera den fasta programvaran via en nätverksanslutning.

2. På produktens kontrollpanel trycker du på knappen **OK**.
3. Öppna följande menyer:
 - **Service**
 - **LaserJet Update**
4. Bläddra till **Leta efter uppdateringar nu** och tryck på knappen **OK**.



OBS! Produkten letar automatiskt efter en uppdatering och om en senare version hittas startas uppdateringsprocessen automatiskt.

5. Ställ in produkten på att automatiskt uppdatera den fasta programvaran när uppdateringar blir tillgängliga.
 - a. På produktens kontrollpanel trycker du på knappen **OK**.
 - b. Öppna följande menyer:
 - **Service**
 - **LaserJet Update**
 - **Hantera uppdateringar**
 - c. Sätt alternativet **Tillåt uppdateringar** på **JA**. Ställ sedan in **Automatisk kontroll** på **PÅ**. Tryck på knappen **OK**.

Metod två: Uppdatera den fasta programvaran med verktyget för uppdatering av fast programvara

Gör följande för att manuellt ladda ner och installera verktyget för uppdatering av fast programvara från HP.com.



OBS! Den här metoden är det enda alternativet för uppdatering av den fasta programvaran som är tillgänglig för produkter som anslutits till datorn via en USB-kabel. Den fungerar också för nätverksanslutna produkter.

1. Gå till www.hp.com/go/support, klicka på länken **Drivers & Software** (Drivrutiner och programvara), skriv produktnamnet i sökfältet, tryck på knappen **ENTER** och välj sedan produkten i listan med sökresultat.
2. C) Välj operativsystem.
3. Under **Firmware** (Fast programvara) letar du upp **Firmware Update Utility** (Verktyg för uppdatering av fastprogramvara).
4. Klicka på **Download** (Ladda ned), klicka på **Kör** och sedan **Kör** igen.
5. När programmet startar väljer du programmet i listrutan och klickar sedan på **Send Firmware** (Skicka fast programvara).



OBS! Om du vill skriva ut en konfigurationssida för att bekräfta den installerade fasta programvarans version före eller efter uppdateringsprocessen, klickar du på **Print Config** (Skriv ut konfiguration).

6. Följ instruktionerna på skärmen för att slutföra installationen och klicka sedan på knappen **Exit** (Avsluta) för att stänga verktuget.

6 Problemlösning

- [Kundsupport](#)
- [Återställa till standardinställningar](#)
- [Meddelandet "Tonerkassetten snart slut" eller "Tonerkassetten nästan helt slut" visas på produktens kontrollpanel](#)
- [Produkten hämtar inte papper eller matar fram det fel](#)
- [Åtgärda trassel](#)
- [Förbättra utskriftskvaliteten](#)
- [Lös problem med trådslutna nätverk](#)
- [Lös problem med trådlösa nätverk](#)

Mer information:

Gå till www.hp.com/support/ljM201, www.hp.com/support/ljM202.

HP:s heltäckande hjälp för produkten innehåller följande information:


- Installera och konfigurera
- Lär och använd
- Problemlösning
- Ladda ned programuppdateringar
- Delta i supportforum
- Hitta information om garanti och regler

Kundsupport

Få telefonsupport för ditt land/din region	Telefonnummer för ditt land/region finns i broschyren som medföljde i kartongen till produkten eller på www.hp.com/support/ .
Ha produktens namn, serienummer, inköpsdatum och en problembeskrivning till hands.	
Få support från Internet dygnet runt	www.hp.com/support/ljM201 , www.hp.com/support/ljM202
Hämta funktioner, drivrutiner och elektronisk information till programvaran	www.hp.com/support/ljM201 , www.hp.com/support/ljM202
Beställ extra HP-tjänster eller underhållsavtal	www.hp.com/go/carepack
Registrera produkten	www.register.hp.com

Återställa till standardinställningar

Om du återställer fabriksinställningarna återställs alla produkt- och nätverksinställningar till standard. Sidantal, fackstorlek och språk återställs inte. Om du vill återställa produkten till fabriksinställningarna gör du på följande sätt.

 **VIKTIGT:** Om du återställer de fabriksinställda standardinställningarna återställs alla inställningar till de fabriksinställda standardinställningarna och eventuella sidor i minnet tas bort. Sedan startas produkten automatiskt om.

1. Tryck på **OK** på produktens kontrollpanel för att öppna menyerna.
2. Öppna följande menyer:
 - **Service**
 - **Återställ standard**

Enheten startas om automatiskt.

Meddelandet "Tonerkassetten snart slut" eller "Tonerkassetten nästan helt slut" visas på produktens kontrollpanel

Tonerkassetten snart slut: Produkten indikerar när nivån för en tonerkassetten är låg. Tonerkassetters faktiska livslängd varierar. Det kan vara bra att ha en ersättningskassetten i reserv som kan installeras när utskriftskvaliteten inte längre är acceptabel. Tonerkassetten behöver inte bytas ut direkt.

Tonerkassetten nästan helt slut: Det visas ett meddelande när nivån i tonerkassetten är mycket låg. Tonerkassetters faktiska livslängd varierar. Det kan vara bra att ha en ersättningskassetten i reserv som kan installeras när utskriftskvaliteten inte längre är acceptabel. Tonerkassetten behöver inte bytas nu såvida utskriftskvaliteten inte längre är acceptabel.

När HP-tonerkassetten har nått nivån **Snart slut** upphör HP:s skyddsgaranti för den tonerkassetten.

Ändra inställningar för "Snart slut"

Du kan ändra hur produkten ska reagera när förbrukningsmaterialet når en mycket låg nivå. Du behöver inte göra om dessa inställningar när du installerar en ny tonerkassetten.

1. På produktens kontrollpanel trycker du på knappen **OK**.
2. Öppna följande menyer:
 - **Systeminstallation**
 - **Inställningar för förbrukningsmaterial**
 - **Svart kassetten**
 - **Inställningar för snart slut**
3. Välj något av följande alternativ:
 - Välj alternativet **Stopp** om du vill att produkten ska sluta skriva ut när kassetten når gränsvärdet för **Snart slut**.
 - Välj alternativet **Uppmana** om du vill att produkten ska sluta skriva ut när kassetten når gränsvärdet för **Snart slut**. Du kan återuppta utskriften genom att svara på uppmaningen eller byta ut kassetten.
 - Välj alternativet **Fortsätt** om du vill att produkten ska meddela dig att tonerkassetten snart är slut, och fortsätta att skriva ut bortom inställningen för **Snart slut** utan interaktion. Det här kan resultera i otillfredsställande utskriftskvalitet.

Beställ material

Beställa förbrukningsmaterial och papper	www.hp.com/go/suresupply
Beställa via service- eller supportleverantörer	Kontakta en auktoriserad HP-service- eller supportleverantör.
Beställ med den inbyggda HP-webbservern (EWS)	Öppna den genom att ange produktens IP-adress eller värdnamn i adress-/URL-fältet i datorns webbläsare. Den inbyggda webbservern innehåller en länk till HP SureSupply-webbplatsen, som ger många alternativ vid köp av original-HP-tillbehör.

Produkten hämtar inte papper eller matar fram det fel

- [Skrivaren matar inte in papper](#)
- [Skrivaren matar in flera pappersark](#)

Skrivaren matar inte in papper

Om skrivaren inte matar in papper från facket provar du med följande åtgärder.

1. Öppna skrivaren och ta bort allt papperstrassel.
2. Fyll på facket med rätt pappersstorlek för utskriftsjobbet.
3. Kontrollera att pappersstorleken och -typen är korrekt inställda på produktens kontrollpanel.
4. Kontrollera att pappersledarna i facket är korrekt justerade efter pappersstorleken. Justera pappersledarna till rätt markering i facket.
5. Kontrollera på skrivarens kontrollpanel om skrivaren väntar på att du ska bekräfta ett meddelande om att fylla på papper manuellt. Fyll på papper och fortsätt.
6. Valsarna ovanför facket kan vara smutsiga. Rengör valsarna med en luddfri trasa, lätt fuktad med varmt vatten.

Skrivaren matar in flera pappersark

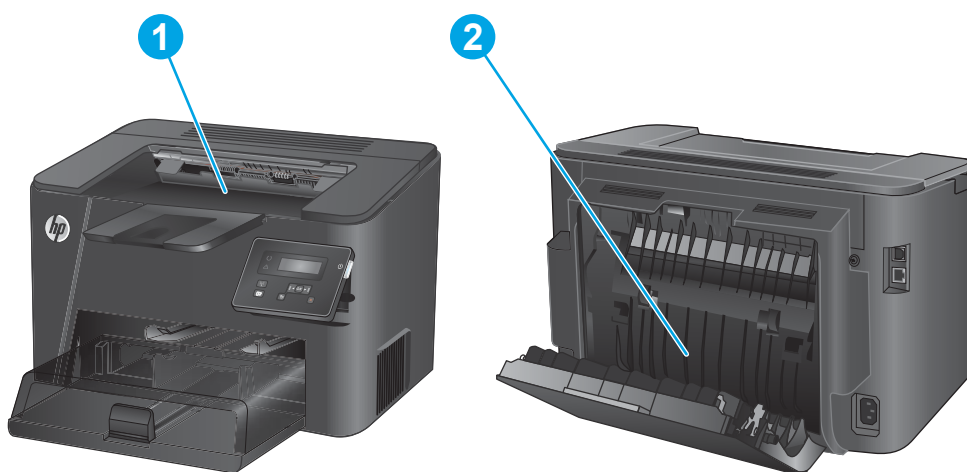
Om skrivaren matar in flera pappersark från facket provar du med dessa åtgärder.

1. Ta bort pappersbunten från facket, böj buntens, rotera den 180 grader och vänd på den. *Lufta inte papperet.* Lägg tillbaka pappersbunten i facket.
2. Använd bara papper som uppfyller HP:s specifikationer för skrivaren.
3. Använd inte papper som är skrynkligt, vikt eller skadat. Om det behövs använder du papper från ett annat paket.
4. Kontrollera att facket inte är överfyllt. Om det är det tar du bort hela pappersbunten från facket, rättar till buntens och lägger sedan tillbaka en del av den i facket.
5. Kontrollera att pappersledarna i facket är korrekt justerade efter pappersstorleken. Justera pappersledarna till rätt markering i facket.
6. Se till att utskriftsmiljön uppfyller kraven i specifikationerna.

Åtgärda trassel

- [Platser där papperstrassel kan förekomma](#)
- [Har du ofta papperstrassel?](#)
- [Åtgärda trassel vid tonerkassetten](#)
- [Rensa papperstrassel i utmatningsfacket](#)
- [Åtgärda papperstrassel i duplexenheten \(endast duplex-modeller\)](#)

Platser där papperstrassel kan förekomma



1 Tonerkassett och utmatningsfack

Mer information finns i [Åtgärda trassel vid tonerkassetten på sidan 58](#) och [Rensa papperstrassel i utmatningsfacket på sidan 60](#).

2 Duplexområde (endast duplex-modeller)

Se [Åtgärda papperstrassel i duplexenheten \(endast duplex-modeller\) på sidan 62](#).

Har du ofta papperstrassel?

Prova följande åtgärder för att minska mängden papperstrassel.

1. Använd bara papper som uppfyller HP:s specifikationer för skrivaren.
2. Använd inte papper som är skrynkligt, vikt eller skadat. Om det behövs använder du papper från ett annat paket.
3. Använd inte papper som redan skrivits ut eller kopierats på.
4. Kontrollera att facket inte är överfyllt. Om det är det tar du bort hela pappersbunten från facket, rättar till bunten och lägger sedan tillbaka en del av den i facket.
5. Kontrollera att pappersledarna i facket är korrekt justerade efter pappersstorleken. Justera pappersledarna så att de vidrör pappersbunten utan att böja den.
6. Kontrollera att facket är fullständigt insatt i skrivaren.
7. Om du skriver på tungt, präglad eller perforerat papper använder du manuell matning och matar in arken ett åt gången.
8. Kontrollera att facket har konfigurerats på rätt sätt för papperstypen och -storleken.
 - a. På produktens kontrollpanel trycker du på knappen **OK**.
 - b. Öppna följande menyer:
 - **Systeminstallation**
 - **Pappersinställning**
 - c. Kontrollera att facket har konfigurerats på rätt sätt för papperstypen och -storleken.
9. Se till att utskriftsmiljön uppfyller kraven i specifikationerna.

Åtgärda trassel vid tonerkassetten

Ett meddelande om **papperstrassel i tonerkassettområdet** visas på produktens kontrollpanel.

1. Öppna den övre luckan.



2. Ta bort tonerkassetten.



3. Ta bort papper som har fastnat vid tonerkassetten. Använd båda händerna när du tar bort papper som fastnat för att undvika att riva sönder papperet.



4. Sätt tillbaka tonerkassetten.



5. Stäng den övre luckan.



6. Om felmeddelandet fortfarande visas på kontrollpanelen trycker du på **OK** för att ta bort det.

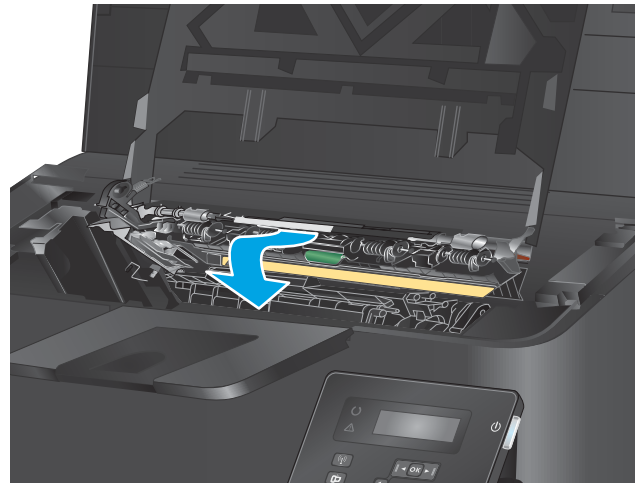
Rensa papperstrassel i utmatningsfacket

Ett meddelande om **papperstrassel i utmatningsfacket** visas på produktens kontrollpanel.

1. Öppna den övre luckan.



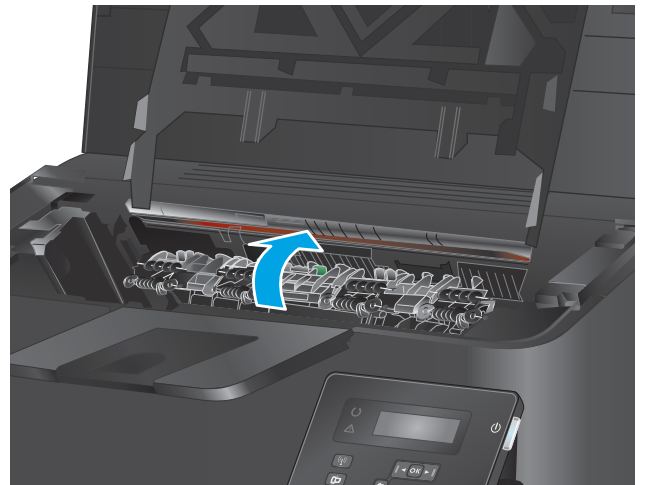
2. Dra i den gröna fliken för att frigöra åtkomstluckan.



3. Ta bort papper som fastnat.



4. Stäng åtkomstluckan.



5. Stäng den övre luckan.

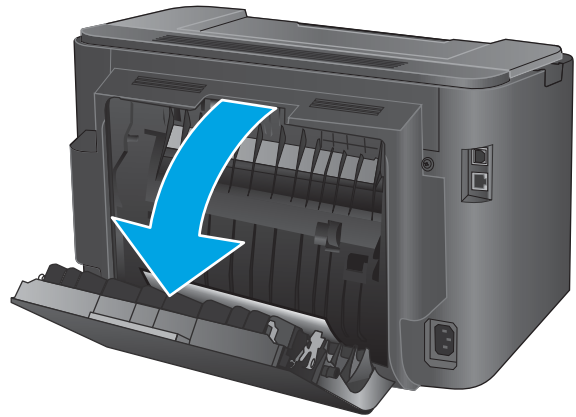


6. Om felmeddelandet fortfarande visas på kontrollpanelen trycker du på **OK** för att ta bort det.

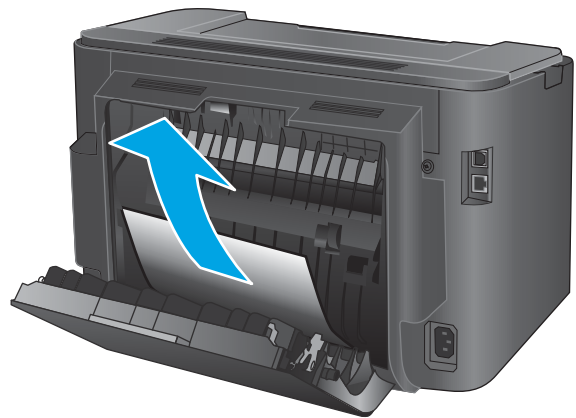
Åtgärda papperstrassel i duplexenheten (endast duplex-modeller)

Ett meddelande om **papperstrassel i duplexområdet** visas på produktens kontrollpanel.

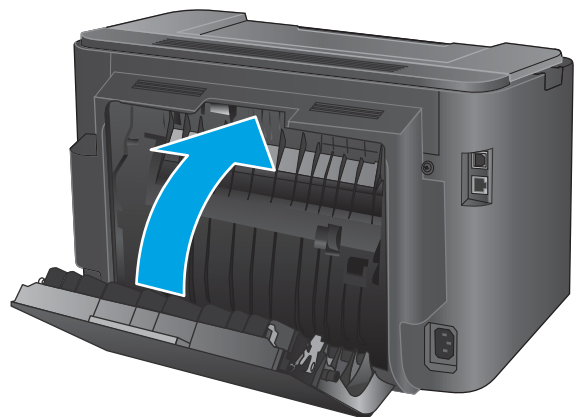
1. Öppna den bakre luckan.



2. Ta bort papper som har fastnat vid duplexområdet. Använd båda händerna när du drar ut papperet för att undvika att det går sönder.



3. Stäng den bakre luckan.



4. Om felmeddelandet fortfarande visas på kontrollpanelen trycker du på **OK** för att ta bort det.

Förbättra utskriftskvaliteten

Om det uppstår problem vid utskrifter kan du prova att lösa problemen med följande lösningar i angiven ordning.

- [Skriva ut från ett annat program](#)
- [Kontrollera inställningen för utskriftsjobbets papperstyp](#)
- [Kontrollera tonerkassetstatusen](#)
- [Skriva ut en rengöringssida](#)
- [Kontrollera att tonerkassetten inte har några skador](#)
- [Kontrollera papperet och utskriftsmiljön](#)
- [Kontrollera inställningar för andra utskriftsjobb](#)
- [Prova en annan skrivardrivrutin](#)

Skriva ut från ett annat program

Försök skriva ut från ett annat program. Om sidan skrivs ut på rätt sätt ligger problemet i det program som du använde för att skriva ut.

Kontrollera inställningen för utskriftsjobbets papperstyp

Kontrollera papperstypinställningarna om utskrivna sidor har fläckar, otydlig eller mörk text, buktat papper, spridda tonerprickar, lös toner eller små områden där toner saknas.

Kontrollera inställningen för papperstyp (Windows)

1. Välj alternativet **Skriv ut** i programvaran.
2. Välj produkten och klicka sedan på **Egenskaper** eller **Inställningar**.
3. Klicka på fliken **Papper/kvalitet**.
4. I listrutan **Papperstyp** klickar du på alternativet **Mer....**
5. Expandera listan för **Typ är:** alternativ.
6. Utöka kategorin med papperstyper som bäst stämmer med dina papper.
7. Välj alternativet för den papperstyp som du använder och klicka sedan på **OK**.
8. Klicka på **OK** för att stänga dialogrutan **Dokumentegenskaper**. I dialogrutan **Skriv ut** klickar du på knappen **OK** för att skriva ut.

Kontrollera inställningen för papperstyp (OS X)

1. Klicka på menyn **Arkiv** och sedan på **Skriv ut**.
2. Välj produkten.
3. Klicka på **Visa detaljer** och klicka sedan på menyn **Medier och kvalitet** eller menyn **Papper/kvalitet**.

4. Välj en typ i listrutan **Materialtyp**.
5. Klicka på knappen **Skriv ut**.

Kontrollera tonerkassettsstatusen

Titta efter följande information på statussidan för förbrukningsmaterial:

- Beräknad återstående mängd bläck
- Ungefärligt antal återstående sidor
- Artikelnummer för HP-tonerkassetter
- Antal utskrivna sidor

Skriv ut statussidan för förbrukningsmaterial med hjälp av nedanstående procedur:

1. På produktens kontrollpanel trycker du på knappen **OK**.
2. Bläddra till menyn **Rapporter** och tryck sedan på knappen **OK**.
3. Bläddra till alternativet **Status för förbrukningsmaterial** och tryck sedan på knappen **OK** för att skriva ut en statusrapport för allt förbrukningsmaterial.
4. Kontrollera den procentuella återstående livslängden för tonerkassetter och om tillämpligt, status för utbytbara servicedelar.

Det kan bli problem med utskriftskvaliteten om du använder en tonerkassett som nästan är slut. Produkten indikerar när nivån på något förbrukningsmaterial är mycket låg. HP:s Premium Protection-garanti upphör att gälla för en HP-förbrukningsartikel som nått den lägsta gränsen.

Tonerkassetten behöver inte bytas nu såvida utskriftskvaliteten inte längre är acceptabel. Det kan vara bra att ha en ersättningskassett i reserv som kan installeras när utskriftskvaliteten inte längre är acceptabel.

Om en tonerkassett eller annan utbytbar servicedel behöver bytas ut, listar statussidan för förbrukningsmaterial artikelnumren på originaldelarna från HP.

5. Kontrollera om en originaltonerkassett från HP har installerats.

En äkta HP-bläckpatron har ordet "HP" tryckt på sig, eller HP-logotypen. Mer information om hur du identifierar HP-kassetter finns på www.hp.com/go/learnaboutsupplies.

HP kan inte rekommendera att du använder produkter som inte kommer från HP vare sig de är nya eller återanvända. Eftersom de inte är HP-produkter har HP inget inflytande över deras utförande eller kvalitet. Om du använder en återfylld eller omarbetad tonerkassett och är missnöjd med utskriftskvaliteten rekommenderar vi att du byter ut tonerkassetten mot en äkta HP-tonerkassett.

Skriva ut en rengöringssida

Under utskrift kan det samlas pappers-, toner- och dammpartiklar inuti skrivaren vilket kan leda till utskriftskvalitetsproblem, t.ex. stänk, fläckar, streck, linjer eller upprepande markeringar från tonern.

Så här rengör du skrivarens pappersbana:

1. På produktens kontrollpanel trycker du på knappen **OK**.
2. Bläddra till menyn **Tjänst** och tryck sedan på knappen **OK**.
3. Bläddra till sidalternativet **Rengöring** och tryck sedan på knappen **OK**.

På kontrollpanelen visas ett **rengörings**-meddelande. Rengöringsprocessen tar några minuter att slutföra. Stäng inte av produkten förrän rengöringsproceduren är klar. Kassera den utskrivna sidan när allt är klart.

Kontrollera att tonerkassetten inte har några skador

1. Ta bort tonerkassetten från produkten och kontrollera att tätningstejpen har tagits bort.
2. Kontrollera om minneskretsen är skadad.
3. Undersök ytan på bildtrumman på tonerkassetten.

⚠ VIKTIGT: Vidrör inte valsen (bildtrumman) på kassetten. Om det finns fingeravtryck på bildtrumman kan kvaliteten på utskrifterna försämrats.

4. Om du ser några repor, fingeravtryck eller andra skador på bildtrumman byter du ut tonerkassetten.
5. Om bildtrumman inte verkar vara skadad, vippa du tonerkassetten försiktigt ett par gånger och installerar den på nytt. Skriv ut ett par sidor till för att se om felet försvinner.

Kontrollera papperet och utskriftsmiljön

Steg 1: Använd papper som uppfyller HP:s specifikationer för papper

En del problem med utskriftskvalitet orsakas av papper som inte uppfyller HP:s specifikationer.

- Använd en papperstyp och -vikt som skrivaren har stöd för.
- Använd papper av bra kvalitet som är fritt från revor, hack, fläckar, lösa partiklar, damm, veck, hål och häftklamrar och se till att det inte har skrynkliga eller vikta kanter.
- Använd papper som inte har använts för tryck tidigare.
- Använd papper som inte innehåller metalliskt material, som glitter.
- Använd papper som är avsett för laserskrivare. Använd inte papper som endast är avsett för bläckstråleskrivare.
- Använd inte papper som är för grovt. Om du använder mjukare papper får du oftast bättre utskriftskvalitet.

Steg 2: Kontrollera miljön

Miljön kan direkt påverka utskriftskvaliteten och är en vanlig orsak till problem med utskriftskvalitet och pappersmatning. Försök med följande lösningar:

- Flytta enheten bort från dragiga platser, till exempel öppna fönster och dörrar eller luftkonditioneringsventiler.
- Försäkra dig om att enheten inte är utsatt för temperaturer eller luftfuktighet som ligger utanför det som anges i produktspecifikationen.

- Ställ inte produkten i ett trångt utrymme, till exempel ett skåp.
- Ställ enheten på en stadig, plan yta.
- Ta bort saker som blockerar produktens fläktar. Enheten behöver bra luftflöde på alla sidor, inklusive överdelen.
- Skydda enheten från skräp, damm, ånga, fett eller annat som sprids med luften och som kan lämna rester inuti enheten.

Kontrollera inställningar för andra utskriftsjobb

Om du skriver ut från ett program följer du de här anvisningarna för att försöka lösa problemet genom att justera andra inställningar med skrivarens drivrutin.

Kontrollera EconoMode-inställningarna

HP rekommenderar inte att du alltid använder EconoMode. Om du alltid använder EconoMode kan det hända att tonern räcker längre än de mekaniska delarna i tonerkassetten. Om utskriftskvaliteten börjar försämrans och inte längre är godtagbar bör du fundera på att byta ut tonerkassetten.



OBS! Funktionen är tillgänglig med PCL 6-skrivardrivrutinen för Windows. Om du inte använder den drivrutinen kan du aktivera funktionen genom att använda HP:s inbäddade webbserver.

Följ de här stegen om hela sidan är för mörk eller för ljus.

1. Välj alternativet **Skriv ut** i programvaran.
2. Välj produkten och klicka sedan på knappen **Egenskaper** eller **Inställningar**.
3. Klicka på fliken **Papper/kvalitet** och leta upp **Utskriftskvalitet**.
4. Om sidan är för mörk använder du de här inställningarna:
 - Välj alternativet **600 dpi**.
 - Aktivera alternativet **EconoMode** genom att markera kryssrutan.

Om sidan är för ljus använder du de här inställningarna:

- Välj alternativet **FastRes 1200**.
 - Avaktivera funktionen genom att avmarkera kryssrutan **EconoMode**.
5. Klicka på **OK** för att stänga dialogrutan **Dokumentegenskaper**. I dialogrutan **Skriv ut** klickar du på knappen **OK** för att skriva ut.

Prova en annan skrivardrivrutin

Prova med att använda en annan skrivardrivrutin om du skriver ut från ett program och de utskrivna sidorna har oväntade linjer i grafiken, saknad text, saknad grafik, felaktig formatering eller utbytta teckensnitt.

Hämta någon av följande drivrutiner från HP-webbplatsen: www.hp.com/support/ljM201, www.hp.com/support/ljM202.

HP PCL 6-drivrutin	<ul style="list-style-type: none">• Medföljer som standarddrivrutin på produktens cd-skiva. Den här drivrutinen installeras automatiskt om inte en annan väljs.• Rekommenderas för alla Windows-miljöer• Ger det stora flertalet användare bästa möjliga utskriftshastighet, utskriftskvalitet och stöd för skrivarens funktioner• Kompatibel med Windows-användargränssnittet för högsta hastighet i Windows-miljöer• Är eventuellt inte fullt kompatibel med tredjepartsprogram och anpassade program som baseras på PCL 5
HP UPD PS-drivrutin	<ul style="list-style-type: none">• Rekommenderas för användning tillsammans med programvara från Adobe® samt med andra program som har en hög grafisk komplexitetsnivå• Stöder utskrift av PostScript-emulering och PostScript-flashteckensnitt
HP UPD PCL 5-drivrutin	<ul style="list-style-type: none">• Rekommenderas för allmänna kontorsutskrifter i Windows-miljöer• Kompatibel med tidigare PCL-versioner och äldre HP LaserJet-produkter• Det bästa valet för utskrift från tredjepartsprogram och anpassade program• Det bästa valet vid arbete i blandmiljöer som kräver att produkten ställs in som PCL 5 (UNIX, Linux, stordator)• Särskilt utformad för användning i Windows-miljöer på företag som behöver en och samma drivrutin till flera produktmodeller• Rekommenderas vid utskrift till flera produktmodeller från en mobil Windows-dator
HP UPD PCL 6-drivrutin	<ul style="list-style-type: none">• Rekommenderas för utskrift i alla Windows-miljöer• Ger generellt bäst hastighet, utskriftskvalitet och stöd för skrivarfunktioner för de flesta användare• Anpassad till användargränssnittet i Windows för att ge högsta hastighet i Windows-miljöer• Är eventuellt inte fullt kompatibel med tredjepartsprogram och anpassade program som baseras på PCL 5

Lösa problem med trådslutna nätverk

Bekräfta att produkten kommunicerar med nätverket genom att kontrollera följande. Innan du börjar skriver du ut en konfigurationssida från skrivarens kontrollpanel och letar reda på skrivarens IP-adress som visas på den här sidan.

- [Dålig fysisk anslutning](#)
- [Datorn använder felaktig IP-adress för skrivaren](#)
- [Datorn kan inte kommunicera med skrivaren](#)
- [Skrivaren använder felaktiga länk- och duplexinställningar för nätverket](#)
- [Nya programvaror kan orsaka kompatibilitetsproblem](#)
- [Datorn eller arbetsstationen är felaktigt inställd](#)
- [Skrivaren är avaktiverad eller så är andra nätverksinställningar felaktiga](#)



OBS! HP ger ingen support för peer to peer-nätverk, då detta är en funktion i Microsofts operativsystem och inte på något sätt ingår i HP:s skrivardrivrutiner. Mer information finns på Microsofts webbplats på www.microsoft.com.

Dålig fysisk anslutning

1. Verifiera att produkten är ansluten till rätt nätverksport med en kabel av rätt längd.
2. Verifiera att kabelanslutningarna är korrekt gjorda.
3. Titta på anslutningen till nätverksporten på baksidan av produkten och verifiera att den gula aktivitetslampan och den gröna länkstatuslampan lyser.
4. Om problemet kvarstår, pröva en annan kabel eller port i navet.

Datorn använder felaktig IP-adress för skrivaren

1. Öppna skrivaregenskaperna och klicka på fliken **Portar**. Kontrollera att den aktuella IP-adressen för produkten är vald. Skrivarens IP-adressen anges på skrivarens konfigurationssida.
2. Om du har installerat produkten med HP:s standard-TCP/IP-port, markerar du rutan **Skriv alltid ut till den här skrivaren, även om IP-adressen ändras**.
3. Om du har installerat produkten med en Microsoft standard-TCP/IP-port, använder du värddnamnet istället för IP-adressen.
4. Om IP-adressen är korrekt ska du ta bort produkten och sedan lägga till den igen.

Datorn kan inte kommunicera med skrivaren

1. Testa nätverkskommunikationen genom att skicka ett pingkommando till nätverket.
 - a. Öppna en kommandoprompt på datorn.

- För Windows, klickar du på **Start** och sedan **Kör**. Skriv `cmd` och tryck på **Enter**.
 - I OS X går du till **Program**, sedan **Verktyg** och öppnar **Terminal**.
- b.** Skriv `ping` följt av skrivarens IP-adress.
 - c.** Om fönstret visar returtider fungerar nätverket.
- 2.** Om pingkommandot misslyckas kontrollerar du att nätnaven är på. Kontrollera sedan att nätverksinställningarna, produkten och datorn är konfigurerade för samma nätverk.

Skrivaren använder felaktiga länk- och duplexinställningar för nätverket

HP rekommenderar att du låter dessa inställningar vara i automatiskt läge (standardinställning). Om du ändrar dessa inställningar måste du även ändra dem för nätverket.

Nya programvaror kan orsaka kompatibilitetsproblem

Verifiera att alla nya programvaror är rätt installerade och att de används med rätt skrivardrivrutin.

Datorn eller arbetsstationen är felaktigt inställd

- 1.** Kontrollera nätverksdrivrutinerna, skrivardrivrutinerna och nätverksomdirigeringen.
- 2.** Verifiera att operativsystemet är korrekt konfigurerat.

Skrivaren är avaktiverad eller så är andra nätverksinställningar felaktiga

- 1.** Granska konfigurationssidan och kontrollera nätverksprotokollets status. Aktivera det vid behov.
- 2.** Konfigurera nätverksinställningarna på nytt om det behövs.

Lösa problem med trådlösa nätverk

- [Checklista för trådlös anslutning](#)
- [Skrivaren skriver inte ut efter att den trådlösa konfigurationen är slutförd](#)
- [Skrivaren skriver inte ut och datorn har en brandvägg från tredje part installerad](#)
- [Den trådlösa anslutningen fungerar inte efter den trådlösa routern eller skrivaren har flyttats](#)
- [Det går inte att ansluta flera datorer till den trådlösa skrivaren](#)
- [Den trådlösa skrivaren tappar kommunikationen när den är ansluten till ett VPN](#)
- [Nätverket visas inte i listan över trådlösa nätverk](#)
- [Det trådlösa nätverket fungerar inte](#)
- [Göra ett diagnostiskt test av det trådlösa nätverket](#)
- [Reducera störningar i ett trådlöst nätverk](#)

Checklista för trådlös anslutning

- Kontrollera att nätverkskabeln är inte är ansluten.
- Kontrollera att skrivaren och den trådlösa routern är påslagna och strömförsörjda. Kontrollera även att den trådlösa radiosignalen i produkten är aktiverad.
- Kontrollera att rätt SSID (Service Set Identifier) används. Skriv ut en konfigurationssida för att bekräfta SSID. Om du är osäker på att rätt SSID används gör du om den trådlösa konfigurationen.
- För säkerhetskyddade nätverk kontrollerar du att säkerhetsinformationen är korrekt. Om säkerhetsinformationen är felaktig gör du om den trådlösa konfigurationen.
- Om det trådlösa nätverket fungerar korrekt försöker du komma åt andra datorer på det trådlösa nätverket. Om nätverket är anslutet till Internet försöker du ansluta till internet via en trådlös anslutning.
- Kontrollera att krypteringsmetoden (AES eller TKIP) är samma för skrivaren som för den trådlösa åtkomstpunkten (för nätverk som använder WPA-säkerhet).
- Kontrollera att skrivaren är inom det trådlösa nätverkets täckning. För de flesta nätverk måste skrivaren vara inom 30 m från den trådlösa åtkomstpunkten (trådlösa routern).
- Kontrollera att inga hinder är i vägen för den trådlösa signalen. Ta bort stora metallobjekt mellan åtkomstpunkten och skrivaren. Kontrollera att stolpar, väggar eller stödstrukturer som innehåller metall eller betong inte är i vägen mellan skrivaren och den trådlösa åtkomstpunkten.
- Kontrollera att skrivaren är placerad bort från elektroniska enheter som kan störa den trådlösa signalen. Många enheter kan störa den trådlösa signalen, t.ex. motorer, trådlösa telefoner, övervakningskameror, andra trådlösa nätverk och vissa Bluetooth-enheter.
- Kontrollera att skrivardrivrutinen är installerad på datorn.
- Kontrollera att du har valt rätt skrivarport.

- Kontrollera att datorn och skrivaren är anslutna till samma trådlösa nätverk.
- I OS X kontrollerar du att den trådlösa routern stöder Bonjour.

Skrivaren skriver inte ut efter att den trådlösa konfigurationen är slutförd

1. Kontrollera att skrivaren är på och i Redo-läge.
2. Stäng av brandväggar från tredje part på datorn.
3. Kontrollera att nätverket fungerar som det ska.
4. Kontrollera att din dator fungerar som den ska. Om det behövs startar du om datorn.
5. Kontrollera att du kan öppna HP:s inbäddade webbserver från en dator som är ansluten till nätverket.

Skrivaren skriver inte ut och datorn har en brandvägg från tredje part installerad

1. Uppdatera brandväggen med den senaste tillgängliga uppdateringen från tillverkaren.
2. Om program kräver brandväggsåtkomst när du installerar skrivaren eller försöker skriva ut ser du till att programmen tillåts i brandväggen.
3. Stäng tillfälligt av brandväggen och installera den trådlösa skrivaren på datorn. Aktivera brandväggen när du har slutfört den trådlösa installationen.

Den trådlösa anslutningen fungerar inte efter den trådlösa routern eller skrivaren har flyttats

1. Kontrollera att routern eller skrivaren ansluter till samma nätverk som datorn ansluter till.
2. Skriv ut en konfigurationssida.
3. Jämför SSID (Service Set Identifier) på konfigurationsrapporten med SSID i skrivarkonfigurationen för datorn.
4. Om dessa nummer inte är identiska betyder det att enheterna inte ansluter till samma nätverk. Gör om den trådlösa konfigurationen för skrivaren.

Det går inte att ansluta flera datorer till den trådlösa skrivaren

1. Kontrollera att de övriga datorerna är inom den trådlösa täckningen och att inga hinder blockerar signalen. För de flesta nätverk är den trådlösa täckningen inom 30 m från den trådlösa åtkomstpunkten.
2. Kontrollera att skrivaren är på och i Redo-läge.
3. Stäng av brandväggar från tredje part på datorn.
4. Kontrollera att nätverket fungerar som det ska.
5. Kontrollera att din dator fungerar som den ska. Om det behövs startar du om datorn.

Den trådlösa skrivaren tappar kommunikationen när den är ansluten till ett VPN

- Du kan normalt inte vara ansluten till ett VPN och andra nätverk samtidigt.

Nätverket visas inte i listan över trådlösa nätverk

- Kontrollera att den trådlösa routern är påslagen och strömförsörjd.
- Nätverket är kanske dolt. Du kan dock även ansluta till ett dolt nätverk.

Det trådlösa nätverket fungerar inte

1. Kontrollera att nätverkskabeln inte är ansluten.
2. Verifiera att nätverket tappat kommunikationen genom att försöka ansluta till andra enheter i nätverket.
3. Testa nätverkskommunikationen genom att skicka ett pingkommando till nätverket.
 - a. Öppna en kommandoprompt på datorn.
 - För Windows, klickar du på **Start** och sedan **Kör**. Skriv `cmd` och tryck på **Enter**.
 - I OS X går du till **Program**, sedan **Verktyg** och öppnar **Terminal**.
 - b. Skriv `ping` följt av routerns IP-adress.
 - c. Om fönstret visar returtider fungerar nätverket.
4. Kontrollera att routern eller skrivaren ansluter till samma nätverk som datorn ansluter till.
 - a. Skriv ut en konfigurationssida.
 - b. Jämför SSID (Service Set Identifier) på konfigurationsrapporten med SSID i skrivarkonfigurationen för datorn.
 - c. Om dessa nummer inte är identiska betyder det att enheterna inte ansluter till samma nätverk. Gör om den trådlösa konfigurationen för skrivaren.

Göra ett diagnostiskt test av det trådlösa nätverket

Du kan köra ett diagnostiskt test från produktens kontrollpanel som ger information om inställningarna för det trådlösa nätverket.

1. På produktens kontrollpanel trycker du på knappen **OK**.
2. Öppna menyn **Självdagnostik**.
3. Välj **Kör trådlöst test** för att starta testet. En testsida skrivs ut med testresultaten.

Reducera störningar i ett trådlöst nätverk

Följande åtgärdstips kan reducera störningarna i ett trådlöst nätverk:

- Se till att de trådlösa enheterna inte är i närheten av stora metallobjekt, t.ex. arkivskåp, och andra elektromagnetiska enheter, t.ex. mikrovågsugnar och trådlösa telefoner. Sådana föremål kan störa radiosignalerna.
- Se till att de trådlösa enheterna inte är i närheten av stora murade strukturer och andra byggnadsverk. Sådana objekt kan absorbera radiovågor och försämra signalstyrkan.
- Placera den trådlösa routern på en central plats utan föremål i vägen mellan routern och de trådlösa enheterna i nätverket.

Index

A

AirPrint 36
akustikspecifikationer 4
artikelnummer
förbrukningsmaterial 20

B

beställa
förbrukningsmaterial och
tillbehör 20
byta ut tonerkasset 21

C

checklista
trådlös anslutning 70

D

drivrutiner
papperstyper 12
dubbelsidig utskrift
inställningar (Windows) 28
Mac 32
Windows 29
duplex
manuell (Windows) 29
manuellt (Mac) 32
duplexutskrift (dubbelsidig)
inställningar (Windows) 28
duplexutskrift (dubbelsidig utskrift)
Windows 29

E

EconoMode, inställning 47, 66
effekt
förbrukning 4
ekonomiinställningar 47
elektriska specifikationer 4
etiketter
skriva ut på (Windows) 31

etikett för produkt- och serienummer
placering 6
etikett för serienummer
placering 6
Explorer, användbara versioner
inbäddad HP-webbserver 39

F

fabriksinställda
standardinställningar,
återställning 53
fack
lokalisera 5
som ingår 2
fack, utmatning
placering 5
fack 1
fylla på 13
Fack 1
orientering 14
fack 2
fylla på 15
orientering 17
felsökning
nätverksproblem 68
trassel 57
trådanslutet nätverk 68
trådlöst nätverk 70
flera sidor per ark
skriva ut (Mac) 33
skriva ut (Windows) 30
förbrukningsartiklar
artikelnummer 20
förbrukningsmaterial
använda vid låg nivå 54
beställa 20
byta ut tonerkasset 21
inställning för låg nivå 54

kontrollera 64
status, visa med HP-program för
Mac 41
fördröjd avstängning
inställning 47

G

gränssnittsportar
lokalisera 6

H

HP:s inbäddade webbserver
ändra lösenord 46
öppna 46
HP:s kundtjänst 52
HP Device Toolbox, använda 39
HP ePrint 35
HP ePrint, använda 39
HP-program 41
HP-program, Mac 41
HP-program för Mac
Bonjour 41
funktioner 41
HP Web Jetadmin 45
HP Wireless Direct-utskrift 34

I

inbäddad HP-webbserver (EWS)
funktioner 39
Inbäddad webbserver
ändra lösenord 46
öppna 46
inbäddad webbserver (EWS)
funktioner 39
inställningar
fabriksinställda
standardinställningar,
återställning 53

Internet Explorer, användbara
versioner
inbäddad HP-webbserver 39

J

Jetadmin, HP Web 45

K

kassett
byta ut 21
kontrollpanel
placering 5
kontrollpanelknappar
meny 7
kundsupport
online 52

L

luckor, placering 5

M

Macintosh
HP-program 41
manuell dubbelsidig utskrift
Mac 32
manuell duplex
Windows 29
material
som kan användas 10
material som kan användas 10
mått, produkt 2

N

Netscape Navigator, användbara
versioner
inbäddad HP-webbserver 39
nätverk
HP Web Jetadmin 45
installera produkten 38
lösenord, ställa in 46
lösenord, ändra 46
nätverksinstallation 38
nätverksport
placering 6

O

OH-film
skriva ut på (Windows) 31
online-support 52
Operativsystem som stöds 2

P

papper
beställa 20
storlekar som kan användas 10
typer som kan användas 12
välja 65
pappers
trassel 57
pappersmatningsproblem
lösa 55
papperstyp
välja (Mac) 33
välja (Windows) 31
Programmet HP ePrint 35
programvara
HP-program 41
på/av-knapp, placering 5

R

rengöra
pappersbanan 64

S

sidor per ark
välja (Mac) 33
välja (Windows) 30
sidor per minut 2
skriva ut på bådar sidor
manuellt, Windows 29
skriva ut på båda sidor
inställningar (Windows) 28
Mac 32
Windows 29
specialpapper
skriva ut på (Windows) 31
specifikationer
elektriska och akustiska 4
standard, återställning 53
status
HP-program, Macintosh 41
statussida för förbrukningsmaterial
skriva ut 64
strömanslutning
placering 6
strömbrytare, placering 5
störningar i trådlöst nätverk 72
support
online 52
systemkrav
inbäddad HP-webbserver 39

säkerhetslås
placering 6

T

teknisk support
online 52
tid för energisparläge
aktivera 47
inaktivera 47
tillbehör
artikelnummer 20
beställa 20
toner
återstående mängd 64
tonerkassett
använda vid låg nivå 54
byta ut 21
inställning för låg nivå 54
kontrollera skador 65
trassel
hitta 56
orsaker 57
trådlöst nätverk
felsökning 70

U

USB-port
lokalisera 6
utmatningsfack
lokalisera 5

V

vikt, produkt 2

W

webbkrav
inbäddad HP-webbserver 39
webbläsarkrav
inbäddad HP-webbserver 39
webbplatser
HP Web Jetadmin, hämta 45
kundsupport 52

Å

återställning fabriksinställda
standardinställningar 53