

HP ENVY 5660 All-in-One series



جدول المحتويات

١	كيف أقوم بـ؟
٢	الشروع في التشغيل
٣	أجزاء الطابعة
٥	لوحة التحكم ومصابيح الحالة
٧	أساسيات الورق
١٠	تحميل وسائط
١٤	تحميل نسخة أصلية
١٥	افتح برنامج طابعة HP (نظام التشغيل Windows)
١٦	وضع الخمول
١٧	إيقاف تلقائي
١٨	إمكانية الاستخدام
١٩	طباعة
٢٠	طباعة الصور
٢٢	طباعة مستندات
٢٤	الطباعة على الوجهين (طباعة على الوجهين)
٢٥	الطباعة باستخدام AirPrint
٢٦	الطباعة باستخدام وضع الحد الأقصى للنقطة في كل بوصة (dpi)
٢٨	تلميحات للطباعة الناجحة
٣٠	استخدام خدمات الويب
٣١	ما هي خدمات الويب؟
٣٢	إعداد خدمات الويب
٣٤	الطباعة باستخدام HP ePrint
٣٦	استخدام HP Printables
٣٧	استخدم الموقع الإلكتروني HP Connected
٣٨	إزالة خدمات الويب
٣٩	تلميحات لاستخدام خدمات الويب

٤٠	٥ النسخ والمسح الضوئي
٤١	نسخ المستندات
٤٢	المسح الضوئي
٤٧	تلميحات النسخ والمسح الضوئي الناجحين
٤٨	٦ التعامل مع الخرطوشات
٤٩	فحص مستويات الحبر المقطرة
٥٠	استبدال الخرطوشات
٥٢	طلب مستلزمات الحبر
٥٣	استخدام وضع الخرطوشة الواحدة
٥٤	معلومات الضمان الخاصة بالخرطوشات
٥٥	تخزين معلومات الاستخدام مجهولة الهوية
٥٦	تلميحات خاصة بالخرطوشات
٥٧	٧ توصيل الطابعة
٥٨	إعداد الطابعة للاتصال لاسلكيًا
٦٢	تغيير إعدادات الشبكة
٦٣	أدوات متقدمة لإدارة الطابعة (للطابعات المتصلة بالشبكات)
٦٥	تلميحات بخصوص إعداد طابعة متصلة بشبكة واستخدامها
٦٦	٨ حل مشكلة
٦٧	انحشار الورق ومشاكل تغذية الورق
٧٢	مشاكل متعلقة بخرطوشة الحبر
٧٤	مشاكل متعلقة بالطباعة
٨٢	مشاكل النسخ
٨٣	مشاكل المسح الضوئي
٨٤	مشاكل الشبكة والاتصال
٨٦	مشاكل تتعلق بأجهزة الطابعة
٨٨	خدمة دعم HP
٩٠	الملحق أ المعلومات الفنية
٩١	الإشعارات الخاصة بشركة Hewlett-Packard
٩٢	المواصفات
٩٤	Environmental product stewardship program (برنامج الإشراف البيئي على المنتجات)
٩٨	معلومات تنظيمية
١٠٥	الملحق ب الأخطاء (نظام Windows)
١٠٦	مستوى الحبر منخفض
١٠٧	مستوى الحبر منخفض
١٠٨	مشكلة في خرطوشة الحبر

١٠٩	تحقق من باب الوصول إلى الخرطوشة
١١٠	مشكلة في خرطوشة الحبر
١١١	عدم توافق حجم الورق
١١٢	توقفت عربة خرطوشات الطباعة عن العمل
١١٣	مشكلة انحشار الورق أو مشاكل تتعلق بدرجة الورق
١١٤	لقد نفذ الورق
١١٥	فشلت طباعة المستند
١١٦	تعطل الطابعة
١١٧	الباب مفتوح
١١٨	فشل خرطوشة الحبر
١١٩	نصائح بخصوص الخرطوشات المقلدة
١٢٠	خرطوشات طباعة غير متوافقة
١٢١	إن الورق قصير جداً
١٢٢	يكون الورق طويلاً جداً للطباعة التلقائية على الوجهين
١٢٣	خرطوشة الحبر الفوري من HP غير متوافقة
١٢٤	خرطوشة حبر فورية مستخدمة من HP
١٢٥	يرجى توصيل الطابعة بـ HP Connected
١٢٦	تعذر الطباعة
١٢٧	خرطوشة HP المثبتة المحمية

١٢٨ الفهرس

١ كيف أقوم بـ؟

تعرف على كيفية استخدام طابعات HP ENVY 5660

- [الشروع في التشغيل في صفحة ٢](#)
- [طباعة في صفحة ١٩](#)
- [استخدام خدمات الويب في صفحة ٣٠](#)
- [النسخ والمسح الضوئي في صفحة ٤٠](#)
- [التعامل مع الخرطوشات في صفحة ٤٨](#)
- [توصيل الطابعة في صفحة ٥٧](#)
- [المعلومات الفنية في صفحة ٩٠](#)
- [حل مشكلة في صفحة ٦٦](#)

٢ الشروع في التشغيل

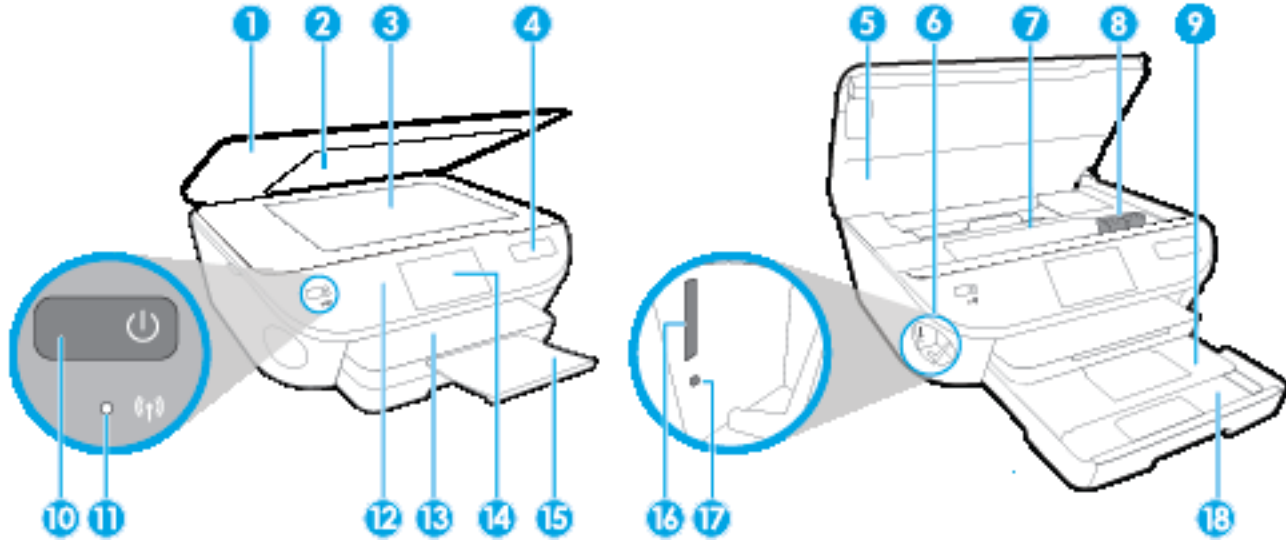
يحتوي هذا القسم على المواضيع التالية:

- [أجزاء الطابعة](#)
- [لوحة التحكم ومصايح الحالة](#)
- [أساسيات الورق](#)
- [تحميل وسائط](#)
- [تحميل نسخة أصلية](#)
- [افتح برنامج طابعة HP \(نظام التشغيل Windows\)](#)
- [وضع الخمول](#)
- [إيقاف تلقائي](#)
- [إمكانية الاستخدام](#)

أجزاء الطابعة

المنظر الأمامي

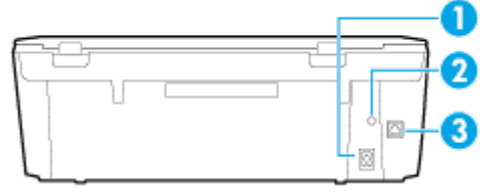
شكل ١-٢ منظر أمامي وشكل علوي لـ HP ENVY 5660 All-in-One series



الميزة	الوصف
1	غطاء
2	بطانة الغطاء
3	زجاج الماسحة الضوئية
4	اسم طراز الطابعة
5	باب الوصول إلى الخرطوشات
6	منطقة جهاز الذاكرة
7	منطقة الوصول إلى الخرطوشات
8	خرطوشات الحبر
9	درج الصور
10	زر التشغيل (يشار إليه أيضًا بزر الطاقة)
11	مصباح حالة الاتصال اللاسلكي
12	لوحة التحكم
13	درج الإخراج
14	شاشة الرسومات الملونة (يشار إليها أيضًا بشاشة العرض)
15	أداة إطالة درج الإخراج التلقائية (يشار إليها أيضًا بأداة إطالة الدرج)
16	فتحة بطاقة الذاكرة
17	ضوء جهاز الذاكرة
18	درج الورق

منظر خلفي

شكل ٢-٢ منظر خلفي لـ HP ENVY 5660 All-in-One series

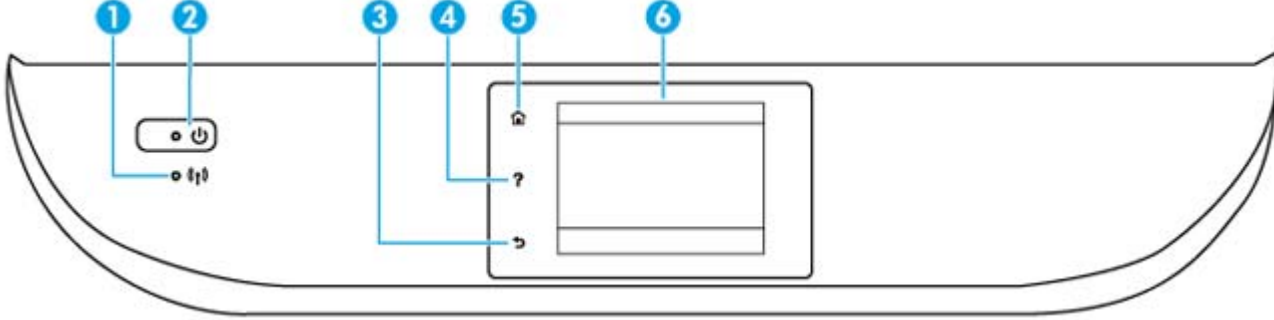


الميزة	الوصف
1	توصيل الطاقة. استخدم فقط سلك الطاقة المزود من قبل HP.
2	مصباح الطاقة. يشير الضوء الأخضر إلى أن سلك الطاقة مثبت بطريقة صحيحة.
3	منفذ USB الخلفي

لوحة التحكم ومصابيح الحالة

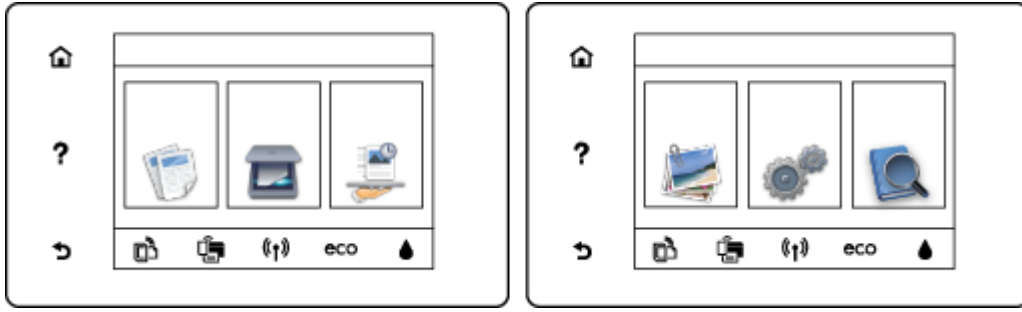
نظرة عامة عن الأزرار والمصابيح

يوفر الرسم التوضيحي التالي والجدول المتعلق به مرجعًا سريعًا لوظائف لوحة التحكم الخاصة بالطابعة.



بطاقة لاصقة	الاسم والوصف
1	المصباح اللاسلكي: يوضح حالة الاتصال اللاسلكي للطابعة. <ul style="list-style-type: none">مصباح أورك ثابت يشير إلى أن الاتصال اللاسلكي قد تم ويمكنك الطباعة.يشير الوميض البطيء للمصباح إلى أن الاتصال اللاسلكي قيد التشغيل، ولكن الطابعة غير متصلة بالشبكة. تأكد من أن الطابعة في نطاق الإشارة اللاسلكية.يشير الوميض السريع للمصباح إلى وجود خطأ في الاتصال اللاسلكي. انظر الرسائل الواردة على شاشة الطابعةفي حالة إيقاف تشغيل الاتصال اللاسلكي، سينطفئ مصباح الاتصال اللاسلكي وستظهر شاشة العرض Wireless Off (إيقاف تشغيل اللاسلكي).
2	زر التشغيل : يقوم بتشغيل الطابعة وإيقاف تشغيلها.
3	زر السابق: للرجوع إلى الشاشة السابقة.
4	زر التعليمات : يفتح قائمة التعليمات الخاصة بالعملية الحالية.
5	زر الصفحة الرئيسية: يقوم بالرجوع إلى الشاشة الرئيسية، وهي الشاشة التي يتم عرضها عند تشغيل الطابعة.
6	شاشة عرض لوحة التحكم: قم بلمس الشاشة لتحديد خيارات القائمة، أو قم بالتمرير من خلال عناصر القائمة.

رموز شاشة لوحة التحكم



الرمز	العرض
	نسخ: يتيح فتح قائمة نسخ حيث يمكنك تحديد نوع النسخ أو تغيير إعدادات النسخ.
	مسح ضوئي: يتيح فتح قائمة مسح ضوئي حيث يمكنك تحديد وجهة للمسح الضوئي.
	HP Printables: يوفر طريقة سريعة وسهلة للوصول إلى معلومات في الويب وطباعتها، مثل القوائم وصفحات التلوين والألغاز، وغيرها.
	صورة: صورة: يفتح قائمة حيث يمكنك عرض وطباعة الصور أو إعادة طباعة صورة تمت طباعتها.
	إعداد: يفتح قائمة إعداد حيث يمكنك تغيير التفضيلات واستخدام الأدوات لتنفيذ وظائف الصيانة.
	تعليمات: يفتح قائمة التعليمات التي تتيح لك عرض الفيديوهات التوضيحية والمعلومات حول ميزات الطباعة والنصائح.
	رمز ePrint: يفتح قائمة ملخص خدمات الويب ، حيث يمكنك التحقق من تفاصيل حالة ePrint، وتغيير إعدادات ePrint، أو طباعة صفحة معلومات.
	رمز Wi-Fi Direct: يفتح قائمة Wi-Fi Direct حيث يمكنك تشغيل Wi-Fi Direct وإيقاف تشغيل Wi-Fi Direct وعرض اسم Wi-Fi Direct وكلمة مروره.
	رمز اللاسلكية: يفتح قائمة ملخص الاتصال اللاسلكي حيث يمكنك فحص حالة اللاسلكية وتغيير الإعدادات الخاصة بها. يمكنك أيضًا طباعة تقرير اختبار اللاسلكية، والذي يساعد في تشخيص مشاكل الاتصال بالشبكة.
eco	رمز ECO: يعرض شاشة تتيح لك تكوين بعض ميزات الطباعة البيئية.
	رمز الحبر: يعرض مستويات الحبر المقدرة لكل خرطوشة طباعة. يعرض رمزًا تحذيريًا إذا كان مستوى الحبر أقل من مستواه المتوقع.
	ملاحظة: توفر التنبيهات والمؤشرات بشأن مستويات الحبر تقديرات لأغراض التخطيط فقط. في حالة استقبالك لرسالة تحذير بشأن انخفاض مستوى الحبر، فخذ بعين الاعتبار تجهيز خرطوشة بديلة تتوفر لديك لتجنب تأخيرات محتملة بالنسبة للطباعة. لا يجب عليك تبديل خرطوشات الطباعة إلا في حالة عدم الرضا عن جودة الطباعة.

أساسيات الورق

تم تصميم الطباعة للعمل الجيد مع معظم أنواع الأوراق المكتبية. ومن الأفضل اختبار مجموعة متنوعة من أنواع ورق الطباعة قبل شراء كميات كبيرة. استخدم ورق من إنتاج HP للحصول على جودة طباعة مثلى. قم بزيارة موقع ويب HP على www.hp.com للحصول على مزيد من المعلومات حول ورق HP.

توصي HP باستخدام أوراق عادية مع شعار ColorLok لطباعة المستندات العادية. يتم اختبار جميع الأوراق التي تتضمن شعار ColorLok بشكل مستقل بحيث تلبى معايير عالية من ناحية الوثوقية وجودة الطباعة، وتنتج مستندات مع تلميح أقل، تسويد أعمق والأوان زاهية وتجف بشكل أسرع من أوراق عادية قياسية. ابحث عن الورق الحامل شعار ColorLok والذي يأتي في شتى الأوزان والأحجام لدى منتجي الورق الكبار.



يحتوي هذا القسم على المواضيع التالية:

- [أنواع الورق الموصى بها للطباعة](#)
- [طلب مستلزمات الورق من HP](#)
- [تلميحات حول تحديد الورق واستخدامه](#)

أنواع الورق الموصى بها للطباعة

للحصول على أفضل جودة من الطباعة، توصي شركة HP باستخدام ورق HP المصمم خصيصاً لنوع المشروع الذي تقوم بطابعته.

قد لا تتوفر بعض أنواع الورق في بلدك/منطقتك.

طباعة صور

• HP Premium Plus Photo Paper

يحظى ورق الطباعة HP Premium Plus Photo Paper بأعلى جودة من HP للحصول على أفضل الصور. باستخدام ورق الطباعة HP Premium Plus Photo Paper، يمكنك طباعة صور جميلة وقابلة للجفاف على الفور بحيث يمكنك مشاركتها مباشرة من الطابعة. يتوفر هذا الورق بأحجام عدة، بما في ذلك A4 و 8.5 × 11 بوصة و 4 × 6 بوصة و 5 × 7 بوصة و 13 × 18 سم) و 11 × 17 بوصة (A3) وبطريقتين خارجيتين - لامعة أو خفيفة اللمعان (نصف لامعة). وهو مثالي لتأطير أو عرض أو هدايا أفضل الصور لديك ومشروعات الصور الخاصة. يعمل ورق الطباعة HP Premium Plus Photo Paper على إخراج نتائج رائعة من حيث الجودة الاحترافية والتحمل.

• HP Advanced Photo Paper (ورق الصور المتقدم من HP)

يتميز ورق الصور السميكة هذا بمادته سريعة الجفاف من أجل التعامل معه بسهولة دون تلطيخه. يتميز هذا النوع بقدرته على مقاومة الماء والبقع وبصمات الأصابع والرطوبة. تشابه المطبوعات الخاصة بك عند لمسها ورؤيتها صور تمت معالجتها في المحل. ويتوفر ذلك الورق بأحجام عدة، بما في ذلك A4 و 8.5 × 11 بوصة و 10 × 15 سم (4 × 6 بوصة) و 13 × 18 سم (5 × 7 بوصة) وبتشطيبين - لامع أو شبه لامع (ساتان غير لامع). يخلو الورق من الحمض للحصول على مستندات تدوم طويلاً.

• ورق HP Everyday Photo Paper

قم بطباعة لقطات ملونة يومية منخفضة التكلفة، باستخدام ورق مصمم لطباعة عرضية للصور. يجف هذا الورق المعقول ثمنه بسرعة من أجل المعالجة السهلة. احصل على صور واضحة ودقيقة عند استخدامك

هذا الورق مع أية طباعة لنفث الحبر. متاح بمقاسات متعددة بما في ذلك A4 و 8.5 × 11 بوصة و 15 × 10 سم (4 × 6 بوصات). يخلو الورق من الأحماض لتحصل على مستندات تدوم طويلاً.

• **حزم الطباعة HP Photo Value Packs**

تجمع حزم HP Photo Value Packs بشكل مريح كل من خرطوشة الحبر الأصلية من HP وورق HP Advanced Photo Paper بصورة مريحة لتوفير الوقت ولتلا تحتاج إلى الحذر عند طباعة الصور بجودة المختبر وبثمن معقول مع طباعة HP خاصتك. تم تصميم الحبر الأصلي من HP مع HP Advanced Photo Paper ليعملان معاً حيث تنتج صوراً طويلة الأمد ورائعة المنظر، المطبوع تلو الآخر. هذا الخيار مناسب لطباعة مجموعة ضخمة من الصور أو لطباعة الصور أكثر من مرة لمشاركتها مع الآخرين.

مستندات العمل

• **ورق HP للعرض التقديمي الفاخر، 120 جم، غير لامع**

تعد هذه الأوراق أوراقاً قوية غير لامعة على وجهي الورقة تناسب العرض التقديمي، والعروض، والتقارير والرسائل الإخبارية. هذه الأوراق ثقيلة الوزن لتحقق روعة الملمس والتأثير.

• **HP Professional Paper 180 Glossy أو HP Brochure Paper 180g Glossy**

تكون هذه الأوراق مطلية بطبقة لامعة على وجهي الورقة من أجل استخدام الوجهين. هذه الأوراق هي الاختيار الأمثل للمواد شبه المصورة المعاد إخراجها والرسومات التجارية للصفحات الأولى من التقارير والعروض التقديمية الخاصة والنشرات والرسائل البريدية الترويجية والتقويمات.

• **HP Professional Paper 180 Matt أو HP Brochure Paper 180g Matte**

تكون هذه الأوراق مطلية بطبقة لامعة على وجهي الورقة من أجل استخدام الوجهين. إن هذه الأوراق هي الاختيار الأمثل للمواد شبه المصورة المعاد إخراجها والرسومات التجارية للصفحات الأولى من التقارير والعروض التقديمية الخاصة والنشرات والرسائل البريدية الترويجية والتقويمات.

الطباعة اليومية

تتميز جميع الأوراق المدرجة بغرض الطباعة اليومية بتقنية ColorLok للتقليل من تلطيخ الورق بالحبر، وجعل اللون الأسود أكثر قوة وتوفير الألوان الزاهية.

• **HP Bright White Inkjet Paper (ورق Inkjet أبيض ساطع من HP)**

يوفر HP Bright White Inkjet Paper (ورق Inkjet أبيض ساطع من HP) تبايناً كبيراً في الألوان ووضوحاً في النص. وهذا النوع غير الشفاف مناسب لاستخدام الألوان على الوجهين دون نفاذها من خلاله، مما يجعله مناسباً تماماً للرسائل الإخبارية، التقارير والنشرات الإعلانية.

• **ورق طباعة من HP**

يعتبر HP Printing Paper (ورق الطباعة من HP) ورق لوظائف متعددة بجودة عالية. ينتج هذا الورق مستندات أقوى عند لمسها ورؤيتها من المستندات المطبوعة على ورق عادي لوظائف متعددة أو على ورق النسخ. يخلو الورق من الحمض لحصولك على مستندات تدوم طويلاً.

• **HP Office Paper (ورق المكتب من HP)**

يعتبر HP Office Paper (ورق المكتب من HP) ورق لوظائف متعددة بجودة عالية. يناسب الورق عمل نسخ، مسودات، مذكرات ومستندات يومية أخرى. يخلو الورق من الحمض لحصولك على مستندات تدوم طويلاً.

• **ورق HP Office Recycled Paper**

يعتبر HP Office Recycled Paper (الورق المكتبي المعاد تدويره من HP) ورقاً لوظائف متعددة بجودة عالية والذي تم تصنيعه من الألياف المعاد تدويرها بمعدل 30%.

طلب مستلزمات الورق من HP

تم تصميم الطابعة للعمل الجيد مع معظم أنواع الأوراق المكتبية. استخدم ورق من إنتاج HP للحصول على جودة طباعة مثلى.

لطلب أوراق HP ومستلزمات أخرى، انتقل إلى www.hp.com. في الوقت الحالي، تتوفر بعض الأجزاء من موقع ويب HP باللغة الإنجليزية فقط.

توصي HP باستخدام أوراق عادية تتضمن شعار ColorLok في طباعة ونسخ المستندات اليومية. يتم اختبار جميع الأوراق التي تتضمن شعار ColorLok بشكل مستقل بحيث تلبى معايير عالية من ناحية الوثوقية وجودة الطباعة، وتنتج مستندات مع تلميح أقل، تسويد أعمق وألوان زاهية وتجف بشكل أسرع من أوراق عادية قياسية. ابحث عن أوراق تتضمن شعار ColorLok بأوزان وأحجام مختلفة من قبل شركات مصنعة كبيرة للورق.

تلميحات حول تحديد الورق واستخدامه

لحصول على أفضل النتائج، اتبع الإرشادات التالية.

- جِّمل نوعًا واحدًا فقط من الورق داخل درج الورق أو درج الصور في كل مرة.
- عند تحميل الدرج، تأكد من تحميل الوسائط على ما يرام.
- يجب عدم زيادة الحمل على الدرج.
- لتفادي انحشار الورق والحصول على جودة طباعة رديئة والمشكلات الأخرى المتعلقة بالطباعة، تجنب تحميل أنواع الورق التالية في الدرج:
 - النماذج المتعددة الأجزاء
 - الوسائط التالفة أو الملتفة أو المتجعدة
 - الوسائط التي تحتوي على أجزاء مقطوعة أو ثقوب
 - الوسائط ذات النسيج السميك أو المنقوشة أو التي لا تمتص الحبر بشكل جيد.
 - الوسائط الخفيفة للغاية أو التي يسهل تمددها
 - الوسائط التي تحتوي على الدبابيس أو المشابيك

تحميل وسائط

حدد حجم ورق للمتابعة.

لتحميل ورق بحجم صغير

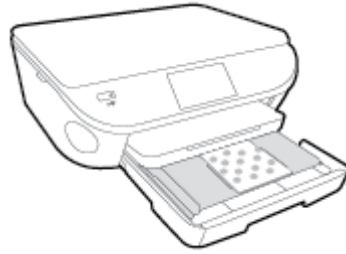
١. اسحب درج الصور للخارج.

إذا لم تر درج الصور، فقم بإزالة درج الإخراج من الطابعة.



٢. حمّل الورق.

- أدخل رزمة من ورق الصور إلى درج الصور مع توجيه الوجه المخصص للطباعة للأسفل.



- حرك ورق الصور إلى الأمام حتى يتوقف.

٣. ادفع درج الصور للداخل.

٤. غير إعدادات الورق الظاهرة على شاشة الطابعة أو احتفظ بها.

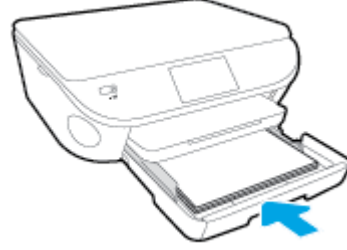
لتحميل ورق بحجم كامل

١. قم بسحب درج الورق وحرك موجهي عرض الورق للخارج ثم قم بإزالة أية وسائط تم تحميلها مسبقًا.



٢. قم بتحميل الورق.

- أدخل حزمة الورق في درج الورق مع توجيه الحافة القصيرة للأمام والوجه المخصص للطباعة إلى الأسفل.
- ادفع الورق إلى الأمام حتى يتوقف.
- قم بتحريك موجهي عرض الورق للداخل حتى يتوقفا عند حواف الورق.



٢. ادفع درج الورق للداخل.

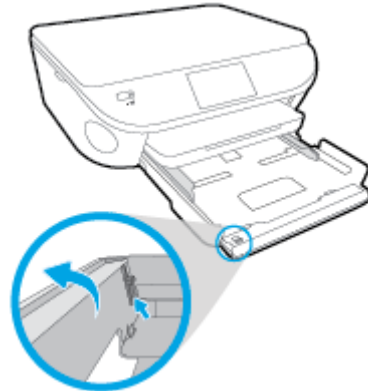
٤. غير إعدادات الورق الظاهرة على شاشة الطابعة أو احتفظ بها.

لتحميل الورق بحجم legal

١. قم بسحب درج الورق وحرك موجهي عرض الورق للخارج ثم قم بإزالة أية وسائط تم تحميلها مسبقًا.



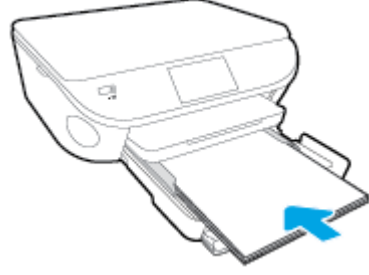
٢. قم بإلغاء قفل الجهة الأمامية من درج الورق وافتحها.



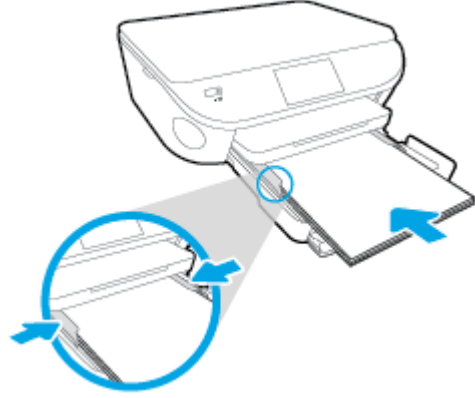
٣. قم بتحميل الورق.

- أدخل حزمة الورق في درج الورق مع توجيه الحافة القصيرة للأمام والوجه المخصص للطباعة إلى الأسفل.

- ادفع الورق إلى الأمام حتى يتوقف.



- قم بتحريك موجهي عرض الورق للداخل حتى يتوقفا عند حواف الورق.



٤. ادفع درج الورق للداخل.

٥. غيّر إعدادات الورق الظاهرة على شاشة الطابعة أو احتفظ بها.

لتحميل الأطراف

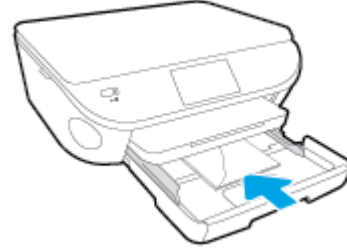
١. قم بسحب درج الورق وحرك موجهي عرض الورق للأمام ثم قم بإزالة أية وسائط تم تحميلها مسبقًا.



٢. تحميل الأطراف

- أدخل طرفًا واحدًا أو أكثر وسط درج الورق. يجب توجيه الوجه المراد الطباعة عليه لأسفل. يجب توجيه الغطاء إلى الجانب الأيسر ووجهه للأعلى.

- ادفع رزمة الأظرف للداخل حتى تتوقف.



- قم بتحريك دليل عرض الورق للداخل على رزمة الأظرف حتى يتوقف.

٣. ادفع درج الورق للداخل.

٤. غير إعدادات الورق الظاهرة على شاشة الطابعة أو احتفظ بها.

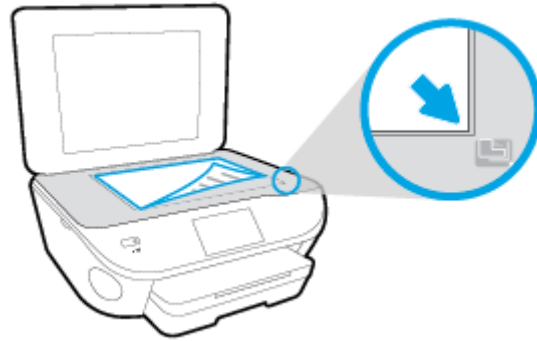
تحميل نسخة أصلية

لتحميل نسخة أصلية على السطح الزجاجي للماسح الضوئي

١. ارفع غطاء الماسح الضوئي.



٢. حمل النسخة الأصلية مع توجيه الوجه المخصص للطباعة إلى الأسفل على الزاوية الأمامية اليمنى للسطح الزجاجي.



٢. أغلق غطاء الماسحة الضوئية.

افتح برنامج طابعة HP (نظام التشغيل Windows)


بعد تثبيت برامج طابعة HP، قم بأحد الأمور التالية وذلك حسب نظام التشغيل الموجود لديك:

- نظام التشغيل **Windows 8.1**: انقر فوق السهم لأسفل في الزاوية السفلى اليسرى من شاشة ابدأ، ثم حدد اسم الطابعة.
- **Windows 8**: انقر بالزر الأيمن في منطقة فارغة من الشاشة، ثم انقر فوق **كل التطبيقات** من شريط التطبيقات، ثم قم بتحديد اسم الطابعة.
- **Windows 7 و Windows Vista و Windows XP**: من سطح المكتب الخاص بالكمبيوتر، انقر فوق **ابدأ**، ثم اختر **كافة البرامج** وانقر فوق **HP**، ثم انقر فوق مجلد طابعتك ثم اختر الرمز الذي يحمل اسم الطابعة.

وضع الخمول

- يتم خفض التيار عند العمل في وضع السكون.
- بعد عملية الإعداد الأولية للطابعة، تنتقل الطابعة إلى وضع الخمول بعد خمس دقائق من عدم النشاط.
- يمكن تغيير وقت وضع السكون من لوحة التحكم.

لتغيير الوقت وضع السكون

١. من الشاشة الرئيسية، المس  (إعداد).
٢. المس تفضيلات.
٣. قم بالتمرير في الخيارات، ثم المس وضع السكون.
٤. المس بعد 5 دقائق، أو بعد 10 دقائق، أو بعد 15 دقيقة.

إيقاف تلقائي

يتم تمكين إيقاف تلقائي بشكل افتراضي عند تشغيل الطابعة. عند تمكين إيقاف تلقائي، يتم إيقاف تشغيل الطابعة تلقائيًا بعد مرور ساعتين من عدم النشاط للمساعدة في توفير الطاقة المستخدمة. **يعمل إيقاف تلقائي على إيقاف تشغيل الطابعة تمامًا، لذا يجب عليك استخدام زر التشغيل لتشغيل الطابعة مرة أخرى.** حتى وإن تم تعطيل إيقاف تلقائي، تدخل الطابعة وضع "السكون" بعد 5 دقائق من عدم النشاط لتوفير الطاقة المستخدمة.

يمكنك تغيير إعداد إيقاف تلقائي من لوحة التحكم

لتغيير إعداد إيقاف تلقائي

١. من شاشة الصفحة الرئيسية على شاشة الطابعة، حدد **تفضيلات**.

ملاحظة: في حالة عدم رؤيتك للشاشة الصفحة الرئيسية، اضغط على زر **الصفحة الرئيسية**.

٢. من القائمة **تفضيلات** حدد **إيقاف تلقائي**.

٣. من القائمة **إيقاف تلقائي**، حدد **تشغيل** أو **إيقاف**، ثم اضغط **موافق** لتأكيد الإعداد.

بمجرد تغيير الإعداد، تحتفظ الطابعة بالإعداد.

إمكانية الاستخدام

تقدم الطابعة عددًا من المميزات التي تسهل استخدامه للمعاقين.

بصري

يتاح استخدام برامج HP المرفقة بالطابعة للمستخدمين المعاقين بصريًا أو ضعاف البصر من خلال استخدام خيارات وميزات تسهيل إمكانية الاستخدام في نظام التشغيل. كما تدعم البرامج تقنية أكثر مساعدة مثل قارئ الشاشة، وقارئ برايل، وتطبيقات الصوت إلى نص. وبالنسبة إلى المصابين بعمى الألوان، فيرافق الأزرار وعلامات التبويب الملونة في برنامج HP وفي طابعة HP نصوص بسيطة أو علامات رمزية توضح الإجراءات الملائم.

سهولة الحركة

بالنسبة للمستخدمين من متحدي الإعاقة الحركية، فمن الممكن تشغيل وظائف برامج HP من خلال أوامر لوحة المفاتيح. كما تدعم برامج HP خيارات إمكانية وصول ذوي الاحتياجات الخاصة في نظام Windows مثل ميزة ثبات المفاتيح وتبديل المفاتيح وتصفية المفاتيح ومفاتيح الماوس. ويمكن للمستخدمين محدودي القوة أو الذين يعانون مشاكل معينة في الوصول إلى أجزاء الطابعة أن يتعاملوا مع أبواب الطابعة والأزرار وأدراج الورق وأدلة عرض الورق بسهولة.

الدعم

للحصول على المزيد من التفاصيل عن استخدام الطابعة والتزام HP بقابلية استخدام المنتج؛ تفضل زيارة موقع الويب لـ HP على العنوان التالي www.hp.com/accessibility.

للحصول على معلومات حول سهولة الاستخدام في نظام Mac OS X، يرجى زيارة موقع الويب لشركة Apple على www.apple.com/accessibility.

يتم التعامل مع معظم إعدادات الطباعة آلياً بواسطة تطبيق البرنامج. قم بتغيير الإعدادات يدوياً فقط عندما تريد تغيير جودة الطباعة، أو عند الطباعة على أنواع معينة من الورق، أو عند استخدام ميزات خاصة.

يحتوي هذا القسم على المواضيع التالية:

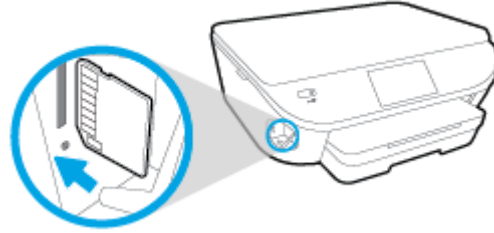
- [طباعة الصور](#)
- [طباعة مستندات](#)
- [الطباعة على الوجهين \(طباعة على الوجهين\)](#)
- [الطباعة باستخدام AirPrint](#)
- [الطباعة باستخدام وضع الحد الأقصى للنقطة في كل بوصة \(dpi\)](#)
- [تلمحات للطباعة الناجحة](#)

طباعة الصور

تأكد من تحميل ورق الصور في درج الصور.

طباعة الصور من أجهزة الذاكرة

١. أدخل جهاز ذاكرة إلى الفتحة.



٢. في شاشة الطابعة، حدّد الصورة التي ترغب في طباعتها، ثم المس **متابعة**.

٣. حدّد عدد الصور للطباعة.

٤. المس (**تحرير**) لتغيير مستوى السطوع أو لقص الصورة المحددة أو تدويرها، أو المس (**إعدادات الطابعة**) لاستخدام الميزات مثل **إزالة العيون الحمراء** أو **تصحيح الصورة**.

٥. المس **متابعة** لمعاينة الصورة المحددة.

٦. المس **طباعة** لبدء الطباعة.

طباعة الصور من خلال برنامج الطابعة

١. من برنامجك حدّد **طباعة**.

٢. تأكد من تشغيل الطابعة.

٣. انقر فوق الزر الذي يفتح مربع الحوار **Properties** (خصائص).

استناداً إلى تطبيق البرنامج الذي تستخدمه، قد يسمى هذا الزر **Properties** (خصائص)، **Options** (خيارات)، **Printer Setup** (إعداد الطابعة)، **Printer Properties** (خصائص الطابعة)، و **Printer** (الطابعة) أو **Preferences** (تفضيلات).

٤. حدّد الخيارات المناسبة.

- في علامة التبويب **Layout** (تخطيط)، اختر **Portrait** (عمودي) أو **Landscape** (أفقي) كاتجاه.
- من علامة التبويب **ورق/جودة** اختر نوع الورق المناسب ضمن القائمة المنسدلة **وسائط** من منطقة **تحديد الدرج**، ثم اختر جودة الطباعة المناسبة من منطقة **إعدادات الجودة**.
- انقر فوق الزر **Advanced** (متقدم) وحدد حجم الورق المناسب من قائمة **Paper Size** (حجم الورق) المنسدلة.

٥. انقر فوق **OK** (موافق) للعودة إلى مربع حوار **Properties** (خصائص).

٦. انقر فوق **OK** (موافق)، ثم انقر فوق **Print** (طباعة) أو فوق **OK** (موافق) في مربع الحوار **Print** (طباعة).

ملاحظة: بعد انتهاء عملية الطباعة، قم بإزالة ورق الصور غير المستخدم من درج الصور. قم بتخزين ورق الصور حتى لا يبدأ في التجعد والالتفاف، مما يؤدي إلى انخفاض جودة المطبوعات.

لطباعة صور من الكمبيوتر (نظام التشغيل OS X)

١. قم بتحميل ورق في الدرج. لمزيد من المعلومات، راجع [تحميل وسائط في صفحة ١٠](#).
 ٢. من قائمة **File** (ملف) في تطبيق البرنامج، قم باختيار **Print** (طباعة).
 ٣. تأكد أنك قمت باختيار طابعتك.
 ٤. ضبط خيارات طباعة الصور
- إذا كنت لا ترى خيارات في مربع الحوار الخاص بالطباعة، فانقر فوق **عرض التفاصيل**.

ملاحظة: تتوفر الخيارات التالية للطابعات المتصلة عبر USB. يمكن أن تختلف أماكن الخيارات من تطبيق لآخر.

أ. اختر حجم الطرف المناسب في القائمة المنبثقة **Paper Size** (حجم الورق).

ملاحظة: في حالة قيامك بتغيير **حجم الورق** تأكد من أنك قد قمت بالتحميل للورق الصحيح وتعيين حجم الورقة في لوحة تحكم الطابعة لتحقيق المطابقة.

ب. حدد **Orientation** (الاتجاه).

ج. من القائمة المنبثقة اختر **Paper Type/Quality** (نوع/جودة الورق)، ثم اختر الإعدادات التالية:

- **Paper Type** (نوع الورق): نوع ورق الصور الفوتوغرافية المناسب
- **Quality** (الجودة): **Best** (أفضل) أو **Maximum dpi** (الحد الأقصى لدرجة النقطة في كل بوصة)
- انقر فوق مثلث المعلومات **خيارات اللون**، ثم قم بتحديد خيار **Photo Fix** (ضبط الصورة) المناسب.
 - **Off** (إيقاف التشغيل): يؤدي إلى عدم تطبيق أي تعديلات على الصورة.
 - **Basic** (أساسي): يقوم تلقائيًا بإجراء التركيز على الصورة. يقوم بضبط حدة الصورة باعتدال.

٥. حدد أية إعدادات طباعة أخرى مطلوبة، ثم انقر فوق **Print** (طباعة).

طباعة مستندات

تأكد من تحميل الورق في درج الورق.

لطباعة مستند

١. من برنامجك حدد **طباعة**.
٢. تأكد من تحديد الطابعة.
٣. انقر فوق الزر الذي يفتح مربع الحوار **Properties** (خصائص).
٤. حدد الخيارات المناسبة.
 - في علامة التبويب **Layout** (تخطيط)، اختر **Portrait** (عمودي) أو **Landscape** (أفقي) كاتجاه.
 - من علامة التبويب **ورق/جودة** اختر نوع الورق المناسب ضمن القائمة المنسدلة **وسائط** من منطقة **تحديد الدرج**، ثم اختر جودة الطباعة المناسبة من منطقة **إعدادات الجودة**.
 - انقر فوق الزر **Advanced** (متقدم) وحدد حجم الورق المناسب من قائمة **Paper Size** (حجم الورق) المنسدلة.
٥. انقر فوق **OK** (موافق) للعودة إلى مربع حوار **Properties** (خصائص).
٦. انقر فوق **Print** (طباعة) أو **OK** (موافق) لبدء الطباعة.

طباعة المستندات (نظام التشغيل OS X)

١. قم بتحميل ورق في الدرج. لمزيد من المعلومات، راجع [تحميل وسائط في صفحة ١٠](#).
٢. من قائمة **File** (ملف) في تطبيق البرنامج، قم باختيار **Print** (طباعة).
٣. تأكد أنك قمت باختيار طابعتك.
٤. حدد خصائص الصفحة.

إذا كنت لا ترى خيارات في مربع الحوار الخاص بالطباعة، انقر فوق **عرض التفاصيل**.

ملاحظة: تتوفر الخيارات التالية للطابعات المتصلة عبر USB. يمكن أن تختلف أماكن الخيارات من تطبيق لآخر.

- اختر حجم الورق.

ملاحظة: في حالة قيامك بتغيير **حجم الورقة** تأكد من أنك قد قمت بتحميل الورق الصحيح وضبط حجم الورق المطابق له لوحة تحكم الطابعة.

- حدد الاتجاه.
- أدخل النسبة المئوية لتغيير الحجم.

٥. انقر فوق **Print** (طباعة).

ملاحظة: في حالة عدم محاذاة مستنداتك المطبوعة مع هوامش الورق، تأكد من أنك حددت اللغة والمنطقة الصحيحتين. من شاشة الطابعة، حدد **الإعدادات**، ثم حدد **التفضيلات**. حدد لغتك، ثم حدد منطقة من الخيارات المتوفرة. تضمن إعدادات اللغة و البلد/المنطقة الصحيحة ضبط الطابعة على إعدادات حجم الورق الافتراضي الصحيحة.

الطباعة على الوجهين (طباعة على الوجهين)

للطباعة على وجهي الصفحة

يمكنك الطباعة على كلا وجهي الورقة تلقائيًا عند تركيب ملحق الطباعة التلقائية على الوجهين آلية الطباعة على الوجهين (وحدة الطباعة على الوجهين)

١. من برنامجك حدد **Print** (طباعة).
٢. تأكد من تحديد الطباعة.
٣. انقر فوق الزر الذي يفتح مربع الحوار **خصائص**.
٤. حدد الخيارات المناسبة.

- من علامة تبويب **Layout** (تخطيط)، حدد **Portrait** (الاتجاه الطولي)، أو **Landscape** (الاتجاه العرضي)، وقم بتحديد **Flip on Long Edge** (قلب الصفحة على الحافة الطويلة) أو **Flip on Short Edge** (قلب الصفحة الحافة القصيرة) من القائمة المنسدلة **Print on Both Sides** (طباعة على الجانبين).
- من علامة التبويب **ورق/جودة** اختر نوع الورق المناسب ضمن القائمة المنسدلة **وسائط** من منطقة **تحديد الدرج**، ثم اختر جودة الطباعة المناسبة من منطقة **إعدادات الجودة**.
- انقر فوق الزر **Advanced** (إعدادات متقدمة)، وفي منطقة **Paper/Output** (الورق/الإخراج)، حدد حجم الورق المناسب من قائمة **Paper Size** (حجم الورق) المنسدلة.

ملاحظة: في حالة قيامك بتغيير **Paper Size** (حجم الورق)، فتأكد من أنك قد قمت بتحميل الورق الصحيح وتعيين حجم الورق المطابق في لوحة تحكم الطباعة.

٥. انقر فوق **OK** (موافق) للطباعة.

ملاحظة: بعد طباعة صفحة واحدة من المستند، انتظر حتى تعيد الطباعة تحميل الورقة تلقائيًا للطباعة على الوجه الآخر. لا يلزمك اتخاذ أية إجراءات.

للطباعة على وجهي الصفحة (نظام التشغيل OS X)

١. من قائمة **File** (ملف) في تطبيق البرنامج، قم باختيار **Print** (طباعة).
٢. ضمن مربع حوار الطباعة، اختر **Layout** (تخطيط) من القائمة المنبثقة.
٣. حدد نوع الربط المطلوب للورق ذي الوجهين، ثم اختر **Print** (طباعة).

الطباعة باستخدام AirPrint

الطباعة باستخدام Apple's AirPrint المُدعم لـ iOS 4.2 و Mac OS X 10.7 أو الإصدارات التالية لذلك. استخدم AirPrint للطباعة اللاسلكية على الطابعة من (iOS 4.2) iPad أو iPhone (3GS فما بعده) أو iPod touch (الجيل الثالث أو الأحدث من ذلك) في تطبيقات المحمول التالية:

- البريد

- صور

- Safari

- يدعم تطبيقات الجيل الثالث، على سبيل المثال Evernote

استخدام AirPrint للتحقق مما يلي:

- يجب توصيل الطابعة وجهاز Apple بنفس الشبكة كما تم في جهاز AirPrint. لمزيد من المعلومات حول استخدام AirPrint وحول مدى ملاءمة منتجات HP مع AirPrint انتقل إلى www.hp.com/go/mobileprinting

- قم بتحميل الورق الذي يلاءم إعدادات الورق الخاصة بالطابعة.

الطباعة باستخدام وضع الحد الأقصى للنقطة في كل بوصة (dpi)

استخدم وضع الحد الأقصى للنقطة في البوصة (dpi) لطباعة صور حادة ذات جودة عالية على ورق الصور. تستمر الطباعة بوضع الحد الأقصى للنقطة في كل بوصة وقتاً أطول من الطباعة من خلال الإعدادات الأخرى وتتطلب كمية كبيرة من مسافة القرص.

للطباعة في وضع الحد الأقصى للنقطة في البوصة

1. من برنامجك حدد **طباعة**.
2. تأكد من تحديد الطابعة.
3. انقر فوق الزر الذي يفتح مربع الحوار **Properties** (خصائص).
استناداً إلى تطبيق البرنامج الذي تستخدمه، قد يسمى هذا الزر **Properties** (خصائص)، **Options** (خيارات)، **Printer Setup** (إعداد الطابعة)، **Printer Properties** (خصائص الطابعة)، و**Printer** (الطابعة) أو **Preferences** (تفضيلات).
4. انقر فوق علامة التبويب **Paper/Quality** (الورق/الجودة).
5. في القائمة المنسدلة **وسائط**، حدد نوع الورق وجودة الطباعة الملائمين.
6. انقر فوق الزر **Advanced** (متقدم).
7. في منطقة **Printer Features** (مميزات الطابعة)، حدد **Yes** (نعم) من القائمة المنسدلة **Print in Max DPI** (الطباعة بالحد الأقصى للنقطة في البوصة).
8. حدد حجم الورق المناسب من القائمة المنسدلة **Paper Size** (حجم الورق).
9. انقر فوق **OK** (موافق) لإغلاق الخيارات المتقدمة.
10. أكد **Orientation** (الاتجاه) في علامة التبويب **Layout** (تخطيط)، ثم انقر فوق **OK** (موافق) للطباعة.

للطباعة باستخدام الحد الأقصى لعدد النقاط في البوصة (نظام التشغيل OS X)

1. من قائمة **File** (ملف) في تطبيق البرنامج، قم باختيار **Print** (طباعة).
2. تأكد أنك قمت باختيار طابعتك.
3. ضبط خيارات طباعة الصور

إذا كنت لا ترى خيارات في مربع الحوار الخاص بالطباعة، انقر فوق **Show Details** (عرض التفاصيل).

ملاحظة: تتوفر الخيارات التالية للطابعات المتصلة عبر USB. يمكن أن تختلف أماكن الخيارات من تطبيق لآخر.

أ. اختر حجم الطرف المناسب في القائمة المنبثقة **Paper Size** (حجم الورق).

ملاحظة: في حالة قيامك بتغيير **Paper Size** (حجم الورق)، فتأكد من أنك قد قمت بنحميل الورق الصحيح وتعيين حجم الورق المطابق في لوحة تحكم الطابعة.

ب. من القائمة المنبثقة اختر **Paper Type/Quality** (نوع/جودة الورق)، ثم اختر الإعدادات التالية:

- **Paper Type** (نوع الورق): نوع الورق المناسب
 - **Quality** (الجودة): **Maximum dpi** (الحد الأقصى لعدد النقاط في البوصة)
٤. حدد أية إعدادات طباعة أخرى مطلوبة، ثم انقر فوق **Print** (طباعة).

تلميحات للطباعة الناجحة


استخدم التلميحات التالية للطباعة الناجحة.

تلميحات للطباعة من الكمبيوتر

لمزيد من المعلومات حول طباعة المستندات، أو المظاريف من الكمبيوتر، استخدام الروابط التالية لنظام تشغيل تعليمات محددة.

- تعرف على كيفية طباعة الصور المحفوظة على الكمبيوتر الخاص بك. [انقر هنا للاتصال بالإنترنت لمعرفة المزيد.](#)
- تعرف على كيفية طباعة الأطراف من الكمبيوتر الخاص بك. [انقر هنا للاتصال بالإنترنت لمعرفة المزيد.](#)

تلميحات خاصة بالحبر والورق

- استخدم خرطوشات HP الأصلية. تم تصميم الخرطوشات الأصلية من HP واختبارها مع طابعات HP لتساعدك في الحصول على نتائج رائعة في كل مرة.
- تأكد من احتواء الخرطوشات على مقدار كافٍ من الحبر. لعرض مستويات الحبر المقدرة، المس  (الحبر) من الشاشة الرئيسية.
- للتعرف على مزيد من التلميحات الخاصة باستخدام الخرطوشات، راجع [تلميحات خاصة بالخرطوشات](#) في [صفحة ٥٦](#) للحصول على مزيد من المعلومات.
- حمل رزمة من الورق وليس صفحة واحدة فقط. استخدم ورق نظيف ومسطح من نفس الحجم. تأكد من أنه تم تحميل نوع واحد من الورق فقط في المرة الواحدة.
- قم بضبط دليل عرض الورق في درج الورق بحيث يتلاءم بإحكام مع جميع الأوراق. تأكد من أن موجهاً عرض الورق لا يتسبب في ثني الورق في درج الورق.
- اضبط إعدادات جودة الطباعة وحجم الورق وفقاً لنوع وحجم الورق المحمل في درج الورق.

تلميحات إعداد الطابعة

- من علامة التبويب **ورق/جودة** اختر نوع الورق المناسب ضمن القائمة المنسدلة **وسائط** من منطقة **تحديد الدرج**، ثم اختر جودة الطباعة المناسبة من منطقة **إعدادات الجودة**.
 - حدد حجم الورق المناسب من القائمة المنسدلة **Paper Size** (حجم الورق) ضمن مربع الحوار **Advanced Options** (خيارات متقدمة). ادخل قائمة **Advanced Options** (خيارات متقدمة) بالنقر على زر **Advanced** (متقدم) الموجود في علامة التبويب **Layout** (التخطيط) أو **Paper/Quality** (الورق/الجودة).
 - لتغيير الإعدادات الافتراضية للطباعة، انقر فوق **Print & Scan** (طباعة ومسح ضوئي)، ثم انقر فوق **Set Preferences** (ضبط التفضيلات) ببرنامج الطابعة.
- اعتماداً على نظام التشغيل لديك، قم بإجراء التالي لفتح برنامج تشغيل الطابعة:
- نظام التشغيل **Windows 8.1**: انقر فوق السهم لأسفل في الزاوية السفلى اليسرى من شاشة إبدأ، ثم حدد اسم الطابعة.
 - **Windows 8**: من شاشة **إبدأ**، انقر بالزر الأيمن في منطقة فارغة من الشاشة، ثم انقر فوق **كل التطبيقات** من شريط التطبيقات، ثم انقر فوق الأيقونة التي تحمل اسم الطابعة.
 - **Windows 7** و **Windows Vista** و **Windows XP**: من شاشة سطح المكتب، انقر فوق **إبدأ** وحدد **كل البرامج**، وانقر فوق **HP**، وانقر فوق **طابعات HP ENVY 5660** ثم انقر فوق **طابعات HP ENVY 5660**.
- إذا رغبت في الطباعة بالأبيض والأسود بواسطة الحبر الأسود فقط فانقر فوق الزر **متقدم** من القائمة المنسدلة **الطباعة بتدرج الرمادي**، حدد **الحبر الأسود فقط**، ثم انقر فوق **موافق**.

تلميحات إعداد الطابعة

- في مربع حوار الطابعة، استخدم القائمة المنبثقة **Paper Size** (حجم الورق) لتحديد حجم الورقة التي تم تحميلها في الطابعة.
- في مربع حوار الطابعة، اختار الجزء **Paper Type/Quality** (نوع/جودة/الورقة) لتحديد نوع الورق المناسب والجودة من القوائم المنبثقة.
- إذا كنت ترغب في طباعة مستند أبيض وأسود باستخدام الحبر الأسود فقط، اختار جزء **Paper Type/Quality** (نوع/جودة الورقة) واختر **Grayscale** (تدرج الرمادي) من قائمة الألوان المنبثقة.

ملاحظات

- تم تصميم خرطوشات الحبر الأصلية من HP واختبارها مع طابعات HP وأوراقها لتساعدك في الحصول على أفضل النتائج بسهولة مرة تلو الأخرى.

ملاحظة: لا تضمن HP جودة النتائج أو موثوقيتها عند استخدام مستلزمات ليست من صنع HP. لا يشمل الضمان أية عمليات صيانة أو إصلاح للمنتج نتيجةً لاستخدام مستلزمات ليست من صنع HP.

إذا كنت تعتقد أنك قمت بشراء خرطوشات حبر أصلية من صنع HP، فتفضل بزيارة:

www.hp.com/go/anticounterfeit

- توفر التنبيهات والمؤشرات بشأن مستويات الحبر تقديرات لأغراض التخطيط فقط.

ملاحظة: في حالة استقبالك لرسالة تحذير بشأن انخفاض مستوى الحبر، فخذ بعين الاعتبار تجهيز خرطوشة بديلة تتوفر لديك لتجنب تأخيرات محتملة بالنسبة للطباعة. لا يجب عليك استبدال الخرطوشات إلى أن تكون جودة الطباعة غير مقبولة.

- تنطبق إعدادات البرامج المحددة في برنامج تشغيل الطابعة على الطباعة فقط فلا تنطبق على النسخ أو المسح الضوئي.
- يمكنك طباعة المستند على وجهي الورقة.

٤ استخدام خدمات الويب

- [ما هي خدمات الويب؟](#)
- [إعداد خدمات الويب](#)
- [الطباعة باستخدام HP ePrint](#)
- [استخدام HP Printables](#)
- [استخدم الموقع الإلكتروني HP Connected](#)
- [إزالة خدمات الويب](#)
- [تلميحات لاستخدام خدمات الويب](#)

ما هي خدمات الويب؟

ePrint

- تعد **ePrint** خدمة مجانية من HP وتتيح لك الطباعة من طابعتك التي تم تمكين HP ePrint عليها وذلك في أي وقت ومن جميع الأماكن. والأمر بسيط لأنه عبارة عن إرسال رسالة إلكترونية إلى عنوان البريد الإلكتروني المخصص للطباعة والتي تلقته عند تمكين خدمات الويب في طابعتك. ولن تحتاج إلى برامج تشغيل أو برامج خاصة أخرى للقيام بذلك. فإن كان بوسعك إرسال رسالة عبر البريد الإلكتروني، سيكون بوسعك أيضًا إجراء الطباعة حيثما كنت باستخدام **ePrint**.
بمجرد أن تقوم بالتسجيل للحصول على حساب في HP Connected (www.hpconnected.com)، يمكنك تسجيل الدخول لعرض حالة مهام **ePrint**، وإدارة قائمة انتظار الطباعة **ePrint**، كما يمكنك التحكم فيمن يمكنهم استخدام عنوان البريد الإلكتروني الخاص بالطباعة **ePrint** ويمكنك الحصول على تعليمات عن **ePrint**.

HP Printables

- تتيح لك HP Printables مزيد من السهولة في تحديد مكان محتوى الويب المنسق مسبقًا وطباعته، مباشرة من الطباعة الخاصة بك. يمكنك أيضًا إجراء المسح الضوئي لمستنداتك وحفظها رقميًا على شبكة الويب.
توفر لك HP Printables مجموعة كبيرة من المحتويات، بداية من كوبونات المحلات التجارية إلى أنشطة العائلة والأخبار والسفر والرياضة والطبخ والصور والكثير غير ذلك. يمكنك عرض وطباعة الصور الخاصة بك والموجودة على الانترنت من مواقع الصور الشهيرة.
كما تتيح لك بعض HP Printables إمكانية إعداد جدول زمني لإرسال محتوى التطبيقات إلى الطباعة.
المحتوى المنسق مسبقًا والمصمم خصيصًا للطباعة الخاصة بك يعني عدم وجود نصوص أو صور ناقصة، وأيضًا عدم وجود صفحات إضافية بها سطر واحد فقط. في بعض الطابعات، يمكنك أيضًا اختيار إعدادات الورق وجودة الطباعة من خلال الشاشة الخاصة بمعاينة ما قبل الطباعة.

إعداد خدمات الويب

قبل إعداد خدمات الويب، تأكد من اتصال الطابعة بالإنترنت باستخدام اتصال لاسلكي.
لإعداد خدمات الويب، اتبع أي من الطرق التالية:

إعداد خدمات الويب باستخدام لوحة التحكم الخاصة بالطابعة.

١. من شاشة لوحة التحكم الخاصة بالطابعة، المس **إعداد**.
٢. المس **إعداد خدمات الويب**.
٣. المس **قبول** لقبول شروط استخدام خدمات الويب وتمكينها.
٤. من شاشة **التحديث التلقائي** ، المس **نعم** لتمكين الطابعة من التحقق من وجود تحديثات للمنتج وتثبيتها بشكل تلقائي.

ملاحظة: في حالة توفر تحديث للطابعة، ستقوم الطابعة بتنزيل التحديث وتثبيته ثم تعيد التشغيل. يجب تكرار التعليمات الموجودة في الخطوة 1 لإعداد ePrint.

ملاحظة: إذا طلب منك إدخال إعدادات الوكيل وإذا كانت الشبكة لديك تستخدم إعدادات للوكيل، فاتبع الإرشادات المقدمة على الشاشة لإعداد خادم وكيل. إذا لم تتمكن من العثور على تفاصيل الوكيل، فاتصل بمسؤول الشبكة أو بالشخص الذي أعد لك الشبكة.

٥. عندما تكون الطابعة متصلة بالخادم، فإنها تقوم بطباعة صفحة معلومات. اتبع التعليمات الواردة في صفحة المعلومات لانتهاؤ من عملية الإعداد.

إعداد خدمات الويب مستخدمًا ملقم ويب المصنّف

١. افتح ملقم الويب المصنّف EWS. للمزيد من المعلومات، راجع [فتح ملقم الويب المضمن في صفحة ٦٤](#).
٢. انقر علامة التبويب **خدمات الويب**.
٣. في قسم **إعدادات خدمات الويب** ، انقر فوق **إعداد**، ثم انقر **Continue** (متابعة)، واتبع الإرشادات التي تظهر على الشاشة لقبول شروط الاستخدام.
٤. اختر السماح للطابعة بالتحقق من وجود تحديثات لها والقيام بتثبيتها، إذا طلب منك ذلك.

ملاحظة: في حالة توفر تحديث للطابعة، ستقوم الطابعة بتنزيل التحديث وتثبيته ثم تعيد التشغيل. اتبع الإرشادات الموجودة في الخطوة 1 لإعداد ePrint.

ملاحظة: إذا طلب منك إدخال إعدادات الوكيل وإذا كانت الشبكة لديك تستخدم إعدادات للوكيل، فاتبع الإرشادات المقدمة على الشاشة لإعداد خادم وكيل. إذا لم تتمكن من العثور على تفاصيل الوكيل، فاتصل بمسؤول الشبكة أو بالشخص الذي أعد لك الشبكة.

٥. عندما تكون الطابعة متصلة بالخادم، فإنها تقوم بطباعة صفحة معلومات. اتبع التعليمات الواردة في صفحة المعلومات لانتهاؤ من عملية الإعداد.

إعداد خدمات الويب بواسطة برنامج طابعة HP (نظام التشغيل Windows)

١. افتح برنامج الطابعة HP. لمزيد من المعلومات، راجع [افتح برنامج طابعة HP \(نظام التشغيل Windows\)](#) في [صفحة ١٥](#).
٢. في النافذة التي ستظهر، انقر مرتين على **Print & Scan (طباعة ومسح ضوئي)**، ثم قم بتحديد **توصيل الطابعة بالويب** ضمن 'الطباعة'. يتم فتح الصفحة الرئيسية للطابعة (خادم الويب المضمن).
٣. انقر علامة التبويب **خدمات الويب**.

٤. في قسم إعدادات خدمات الويب ، انقر فوق إعداد، ثم انقر Continue(متابعة)، واتبع الإرشادات التي تظهر على الشاشة لقبول شروط الاستخدام..

٥. اختر السماح للطباعة بالتحقق من وجود تحديثات لها والقيام بتهيئتها، إذا طلب منك ذلك.

ملاحظة: في حالة توفر تحديث للطباعة، ستقوم الطابعة بتنزيل التحديث وتثبيتته ثم تعيد التشغيل. يجب تكرار التعليمات الموجودة في الخطوة 1 لإعداد ePrint.

ملاحظة: إذا طلب منك إدخال إعدادات الوكيل وإذا كانت الشبكة لديك تستخدم إعدادات للوكيل، فاتبع الإرشادات المقدمة على الشاشة لإعداد خادم وكيل. إذا لم تكن لديك التفاصيل، فاتصل بمسؤول الشبكة أو الشخص الذي قام بإعداد الشبكة للحصول على مزيد من المعلومات.

٦. عندما تكون الطابعة متصلة بالخادم، فإنها تقوم بطباعة صفحة معلومات. اتبع التعليمات الواردة في صفحة المعلومات للانتهاء من عملية الإعداد.


الطباعة باستخدام HP ePrint

HP ePrint يعد خدمة مجانية من HP تتيح لك الطباعة من طابعتك الممكنة من HP ePrint المتصلة بالإنترنت من جميع الأماكن التي يمكنك إرسال البريد الإلكتروني منها. كل ما عليك هو إرسال مستنداتك وصورك إلى عنوان البريد الإلكتروني للطباعة عندما تقوم بتمكين خدمات الويب. ولا تحتاج إلى برامج تشغيل أو برامج أخرى للقيام بذلك.

- يجب أن يتاح للطباعة اتصال شبكي لاسلكي بالإنترنت. لن تتمكن من استخدام HP ePrint عبر اتصال USB بالكمبيوتر.
 - قد تتم طباعة المرفقات بشكل مختلف عن مظهرها في البرامج التي قامت بإنشائها، استنادًا إلى الخيوط وخيارات التخطيط الأصلية المستخدمة.
 - يتم توفير تحديثات مجانية للمنتج مع HP ePrint. قد تتطلب تحديثات معينة لتمكين بعض الوظائف.
- بعد تسجيلك في حساب على HP Connected (www.hpconnected.com)، يمكنك تسجيل الدخول إليه لعرض حالة مهام ePrint الخاصة بك وإدارة قائمة انتظار الطباعة الخاصة بـ ePrint والتحكم بمن يمكنه استخدام عنوان بريد ePrint الإلكتروني الخاص بك للطباعة كما يمكنك الحصول على التعليمات بالنسبة إلى ePrint.
- قبل استخدام ePrint، تأكد أن:
- الطابعة متصلة بشبكة فعالة توفر الوصول للإنترنت.
 - تشغيل خدمات الويب. إذا لم يتم عمل ذلك، سيطلب منك تشغيلها.

طباعة مستند ePrint من أي مكان

١. تمكين خدمات الويب.

أ. من الشاشة الرئيسية، المس أيقونة  (ePrint).

ب. قبول شروط الاستخدام، ثم اتباع التعليمات التي تظهر على الشاشة لتمكين خدمات الويب.

ج. طبع صفحة معلومات ePrint، ثم اتباع التعليمات على صفحة تسجيل الدخول على حساب ePrint.

٢. ائثر على عنوان البريد الإلكتروني لـ ePrint.

أ. المس رمز ePrint من الشاشة الرئيسية. سيتم عرض قائمة إعدادات خدمات الويب على شاشة الطباعة.

ب. ويظهر عنوان البريد الإلكتروني للطباعة بقائمة إعدادات خدمات الويب.

٢. قم بإرسال المستند الخاص بك إلى الطابعة لطباعته.

أ. إنشاء بريد إلكتروني جديد وإرفاقه المستند لطباعته.

ب. إرسال البريد الإلكتروني إلى عنوان بريد الطابعة الإلكتروني.

تقوم الطابعة بطباعة المستند المرفق.

ملاحظة: إذا كانت عناوين عدة من البريد الإلكتروني في الحقلين "إلى" أو "نسخة" فلا يقبل ملقم ePrint مهام طباعة البريد الإلكتروني. عليك فقط إدخال عنوان البريد الإلكتروني HP ePrint في حقل "إلى". لا تدخل أية عناوين إضافية من البريد الإلكتروني في الحقول الأخرى.

ملاحظة: ستم طباعة البريد الإلكتروني بمجرد استقباله. وكما هو الأمر بالنسبة إلى الرسائل الإلكترونية الأخرى، فليس هناك ضمان باستقبالها أو بوقت استقبالها. يمكنك التحقق من حالة الطباعة على HP Connected (www.hpconnected.com).

ملاحظة: المستندات المطبوعة بواسطة ePrint قد تبدو مختلفة عن النسخة الأصلية. قد يختلف النمط، التنسيق وتدفق النص عن المستند الأصلي. أما مستندات التي يجب طباعتها بجودة أعلى (مثل مستندات شرعية)، فنوصي بطباعتها من خلال تطبيق برنامج في الكمبيوتر، من أجل الحصول على تحكم أكبر في مظهر المطبوع.

[انقر هنا للانتقال إلى الإنترنت وذلك للمزيد من المعلومات.](#) 

استخدام HP Printables

قم بطباعة الصفحات من الويب، دون استخدام الكمبيوتر، عن طريق إعداد HP Printables، وهي خدمة مجانية من HP. يمكنك طباعة الصفحات الملونة والتقاويم والألغاز والوصفات والخرائط وغيرها، استناداً إلى التطبيقات المتاحة في بلدك/منطقتك.

زر موقع HP Connected على الويب للمزيد من المعلومات وللإطلاع على شروط الاستخدام المعينة:
www.hpconnected.com

استخدم الموقع الإلكتروني HP Connected

استخدم موقع HP Connected المجاني التابع لـ HP لإعداد حماية على مستوى أعلى HP ePrint، وتحديد عناوين البريد الإلكتروني المسموح لها بإرسال الرسائل الإلكترونية إلى طابعتك. يمكنك أيضاً الحصول على تحديثات المنتج، والمزيد من التطبيقات، فضلاً عن الخدمات المجانية الأخرى.

زر موقع HP Connected على الويب للمزيد من المعلومات وللإطلاع على شروط الاستخدام المعينة:
www.hpconnected.com

إزالة خدمات الويب

لإزالة خدمات الويب

١. من لوحة التحكم في الطابعة، المس  (ePrint)، ثم المس  (إعدادات خدمات الويب).
٢. المس إزالة خدمات الويب.

تلميحات لاستخدام خدمات الويب

استخدم التلميحات التالية لطباعة التطبيقات واستخدام HP ePrint.

تلميحات خاصة بتطبيقات الطباعة واستخدام HP ePrint

- تعلم طريقة مشاركة صورك على الويب وطلب مطبوعات. [انقر هنا للاتصال بالإنترنت لمعرفة المزيد.](#)
- تعرف على التطبيقات لطباعة الوصفات والقسائم والمحتويات الأخرى الموجودة على الويب بسهولة وببساطة. [انقر هنا للاتصال بالإنترنت لمعرفة المزيد.](#)

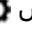

٥ النسخ والمسح الضوئي

- [نسخ المستندات](#)
- [المسح الضوئي](#)
- [تلميحات النسخ والمسح الضوئي الناجح](#)


نسخ المستندات

تسمح لك قائمة **النسخ** الموجودة على شاشة الطباعة أن تقوم بكل سهولة بتحديد عدد النسخ والألوان أو أبيض أو أسود للنسخ على ورق عادي. يمكنك الوصول بسهولة للإعدادات المتقدمة، مثل تغيير نوع وحجم الصفحة، وتعديل درجة قتوم النسخة، وإعادة حجم النسخة.


عمل نسخه من وجه واحد

1. حمل النسخة الأصلية مع توجيه الوجه المخصص للطباعة إلى الأسفل على الزاوية الأمامية اليمنى للسطح الزجاجي.
2. حدد عدد النسخ والإعدادات.
 - من الشاشة الرئيسية، المس **نسخ**. انقر لتحديد عدد النسخ المطلوب.
 - إذا كانت قيمة **على الوجهين** مضبوطة على 1:2 فالمس لتحديد 1:1.
 - المس  (الإعدادات) لتحديد حجم الورق ونوعه والجودة وغيرها من الإعدادات.
 - المس  (السابق) للعودة إلى شاشة 'النسخ'.
3. المس **أسود** أو **ملون** لبدء عملية النسخ.

عمل نسخه من وجهين

1. حمل النسخة الأصلية مع توجيه الوجه المخصص للطباعة إلى الأسفل على الزاوية الأمامية اليمنى للسطح الزجاجي.
2. حدد عدد النسخ والإعدادات.
 - من الشاشة الرئيسية، المس **نسخ**. انقر لتحديد عدد النسخ المطلوب.
 - إذا كانت قيمة **على الوجهين** مضبوطة على 1:1 فالمس لتحديد 1:2.
 - المس  (الإعدادات)، تنقل في الخيارات ثم المس **تغيير الحجم** لضمان اختيار **الحجم الفعلي**.

ملاحظة: لا تعمل وظيفة الطباعة على الوجهين إذا تم اختيار **ملء الصفحة**.

- من شاشة **الإعدادات** حدد حجم الورق ونوعه والجودة وغيرها من الإعدادات.
 - المس  (السابق) للعودة إلى شاشة 'النسخ'.
3. المس **أسود** أو **ملون** لبدء عملية النسخ.
 4. عند المطالبة بذلك، قم بتحميل النسخة الأصلية الثانية والمس **موافق**.

المسح الضوئي

يمكنك مسح المستندات والصور وأنواع الورق الأخرى وإرسالها إلى العديد من الوجهات، مثل الكمبيوتر أو مستلم البريد الإلكتروني.

عند مسح المستندات مع برنامج طابعة HP، يمكنك فحص التنسيق التي يمكن البحث عنه وتحريره.

ملاحظة: تتاح بعض وظائف المسح الضوئي فقط بعد تثبيت البرنامج من HP.

- [مسح ضوئي إلى الكمبيوتر](#)
- [للمسح الضوئي إلى جهاز ذاكرة](#)
- [المسح إلى البريد الإلكتروني](#)
- [المسح الضوئي بواسطة Webscan](#)

مسح ضوئي إلى الكمبيوتر

قبل القيام بالمسح الضوئي، تأكد من أنك قد قمت بتثبيت برنامج طابعة HP الموصى به. يجب توصيل كلا من الطابعة والكمبيوتر بعضهما البعض وتشغيلهما.

بالإضافة إلى ذلك، فعلى أجهزة الكمبيوتر ذات نظام التشغيل Windows، يجب تشغيل برنامج الطابعة قبل المسح الضوئي.

لتمكن ميزة المسح الضوئي إلى الكمبيوتر (نظام التشغيل Windows)

يتم تمكين ميزة المسح الضوئي لجهاز الكمبيوتر بشكل افتراضي من خلال المصنع. اتبع التعليمات التي تظهر على الشاشة في حالة تعطيل هذه الميزة والرغبة في إعادة تمكينها مرة أخرى.

1. افتح برنامج طابعة HP.
2. انتقل إلى قسم **مسح ضوئي**.
3. حدد **إدارة المسح الضوئي إلى الكمبيوتر**.
4. انقر فوق **تمكين**.

لتمكن ميزة المسح الضوئي إلى الكمبيوتر (نظام التشغيل OS X)

يتم تمكين ميزة المسح الضوئي لجهاز الكمبيوتر بشكل افتراضي من خلال المصنع. اتبع التعليمات التي تظهر على الشاشة في حالة تعطيل هذه الميزة والرغبة في إعادة تمكينها مرة أخرى.

1. افتح الأداة المساعدة HP Utility.
2. تحت **إعدادات المسح الضوئي**، انقر فوق **المسح الضوئي إلى الكمبيوتر**.
3. تأكد من أنه قد تم تحديد **Enable Scan to Computer** (تمكين المسح الضوئي إلى الكمبيوتر).

مسح نسخة أصلية ضوئياً من لوحة التحكم في الطابعة

1. حمل النسخة الأصلية مع توجيه الوجه المخصص للطباعة إلى الأسفل على الزاوية الأمامية اليمنى للسطح الزجاجي.
2. المس **مسح ضوئي**، ثم اختر **Computer** (كمبيوتر).
3. المس جهاز الكمبيوتر الذي تريد المسح الضوئي إليه.

٤. اختر نوع اختصار المسح الضوئي المطلوب.

٥. المس Start Scan (بدء المسح).

لمسح نسخة أصلية ضوئياً من برنامج طابعة HP (نظام التشغيل Windows)

١. حمل النسخة الأصلية مع توجيه الوجه المخصص للطباعة إلى الأسفل على الزاوية الأمامية اليمنى للسطح الزجاجي.

٢. انقر علامة التبويب Print & Scan (طباعة ومسح ضوئي).

٣. في ناحية المسح الضوئي، انقر على مسح مستند أو صورة ضوئياً.

٤. حدد نوع المسح الضوئي الذي تريده من القائمة المختصرة ثم انقر فوق مسح ضوئي.

ملاحظة: إذا تم تحديد إظهار معاينة المسح الضوئي، ستتمكن من إجراء التعديلات إلى الصورة الممسوحة ضوئياً في شاشة المعاينة.

٥. حدد حفظ، إذا أردت الاحتفاظ بالتطبيق لإجراء مسح ضوئي آخر أو حدد تم للخروج من التطبيق.

٦. انقر فوق مسح ضوئي.

بعد حفظ المستند الممسوح ضوئياً، سيقوم مستكشف Windows بفتح الدليل الذي تم حفظ المستند فيه.

لمسح نسخة أصلية ضوئياً من برنامج طابعة HP (نظام التشغيل OS X)

١. افتح المسح الضوئي من HP.

سوف تجد (المسح الضوئي من HP) في مجلد Applications/Hewlett-Packard ضمن المجلد Applications في المستوى الأعلى من القرص الصلب.

٢. حدد نوع ملف تعريف المسح الضوئي المراد واتبع التعليمات التي تظهر تباعاً على الشاشة.

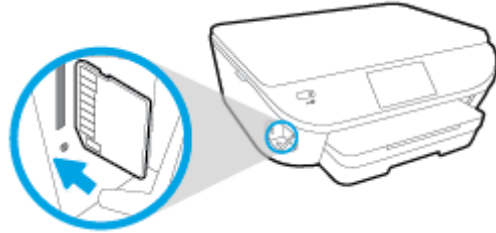
للمسح الضوئي إلى جهاز ذاكرة

يمكنك المسح الضوئي مباشرة إلى بطاقات الذاكرة أو أقراص USB فلاش من لوحة التحكم بالطباعة دون الحاجة إلى استخدام جهاز الكمبيوتر أو برنامج طابعة HP المرفق بالطباعة.

لمسح المستند الأصلي ضوئياً إلى جهاز ذاكرة من لوحة التحكم في الطابعة

١. حمل النسخة الأصلية مع توجيه الوجه المخصص للطباعة إلى الأسفل على الزاوية الأمامية اليمنى للسطح الزجاجي.

٢. أدخل جهاز الذاكرة.



٣. المس مسح ضوئي، ثم حدد Memory Device (وحدة ذاكرة).

٤. قم بإجراء التغييرات على خيارات المسح الضوئي إذا كان هناك داع لذلك.

٥. المس Start Scan (بدء المسح).

المسح إلى البريد الإلكتروني

إن المسح الضوئي لتطبيق البريد الإلكتروني هو أحد التطبيقات التي تسمح لك بالقيام بالمسح السريع وإرسال الصور بالبريد الإلكتروني أو الوثائق إلى المستلمين المحددين مباشرة من طابعة HP e-All-in-One. يمكنك إعداد عناوين البريد الإلكتروني الخاص بك، قم بتسجيل الدخول إلى حساباتك مع رموز PIN معين، ومن ثم تفحص المستندات الخاصة بك وإرسالها من خلال البريد الإلكتروني.

يحتوي هذا القسم على المواضيع التالية:

- [إعداد المسح الضوئي إلى البريد الإلكتروني](#)
- [استخدام المسح الضوئي إلى البريد الإلكتروني](#)
- [تغيير إعدادات الحساب](#)

إعداد المسح الضوئي إلى البريد الإلكتروني

إعداد المسح الضوئي للبريد الإلكتروني

١. المس مسح ضوئي ثم المس البريد الإلكتروني.
٢. من شاشة مرحبًا، المس متابعة.
٣. المس في البريد الإلكتروني: صندوق البريد الإلكتروني لادخال عنوان البريد الإلكتروني، ثم المس تم.
٤. المس متابعة.
٥. سيتم إرسال رقم PIN إلى عنوان البريد الإلكتروني الذي أدخلته. المس متابعة.
٦. قم بلمس PIN لإدخال رقم PIN ثم قم بلمس تم.
٧. المس تخزين البريد الإلكتروني أو تسجيل الدخول التلقائي، اعتمادًا على كيفية تخزين الطابعة لمعلومات الدخول الخاصة بك.
٨. حدد نوع الماسحة الضوئية من خلال لمس صورة أو مستند.
٩. للصور، قم بتحديد الإعدادات الممكنة، ثم قم بلمس متابعة.
١٠. للمسندات، استمر في تنفيذ الخطوة التالية.
١١. قم بتأكيد معلومات البريد الإلكتروني، ثم قم بلمس متابعة.
١٢. المس مسح إلى البريد الإلكتروني.
١٣. قم بلمس OK (موافق) عند اكتمال المسح الضوئي ثم قم بلمس Yes (نعم) لإرسال بريدًا إلكترونيًا آخرًا، أو No (لا) للانهاء.

استخدام المسح الضوئي إلى البريد الإلكتروني

إجراء المسح الضوئي للبريد الإلكتروني

1. حمل النسخة الأصلية مع توجيه الوجه المخصص للطباعة إلى الأسفل على الزاوية الأمامية اليمنى للسطح الزجاجي.
 2. المسح **مسح ضوئي** ثم **المس البريد الإلكتروني**.
 3. في شاشة لوحة التحكم، قم بتحديد الحساب الذي ترغب في استخدامه، ثم **المس متابعة**.
-
- ملاحظة:** قم بتحديد **لم يتم إدراج حسابي** إذا لم يكن لديك حساب. سيتم مطالبتك بإدخال عنوان البريد الإلكتروني الخاص بك والحصول على رقم PIN.
4. أدخل رقم PIN عند المطالبة بذلك.
 5. حدد نوع الماسحة الضوئية من خلال لمس **صورة** أو **مستند**.
 6. للصور، قم بتحديد الإعدادات الممكنة، ثم قم بلمس **متابعة**.
للمستندات، استمر في تنفيذ الخطوة التالية.
 7. لإضافة أو حذف المستلمين، قم بلمس **تعديل المستلمين**، وعند الانتهاء قم بلمس **تم**.
 8. قم بتأكيد معلومات البريد الإلكتروني، ثم قم بلمس **متابعة**.
 9. **المس مسح إلى البريد الإلكتروني**.
 10. قم بلمس **OK** (موافق) عند اكتمال المسح الضوئي ثم قم بلمس **Yes** (نعم) لإرسال بريدًا إلكترونيًا آخرًا، أو **No** (لا) للانتهاء.

تغيير إعدادات الحساب

لتغيير إعدادات الحساب

1. **المس مسح ضوئي** ثم **المس البريد الإلكتروني**.
2. في شاشة لوحة التحكم، قم بتحديد الحساب الذي ترغب في تغييره، ثم **المس تعديل**.
3. حدّد الإعداد الذي تريد تعديله، واتبع المطالبات الظاهرة على الشاشة.

- تسجيل الدخول التلقائي
- تخزين البريد الإلكتروني
- الإزالة من القائمة
- تغيير رقم PIN
- حذف الحساب

المسح الضوئي بواسطة Webscan

تعد Webscan ميزة بخادم الويب المضمّن وهي تسمح لك بالقيام بالمسح الضوئي للصور والمستندات من الطابعة الخاصة بك إلى جهاز الكمبيوتر باستخدام متصفح الويب.

تتاح هذه الميزة حتى في حالة عدم تثبيتك برنامج الطابعة على جهاز الكمبيوتر الخاص بك.

ملاحظة: يتم إيقاف Webscan (مسح ويب) بشكل افتراضي. يمكنك تمكين هذه الميزة من خلال ملقم الويب المضمن EWS.

إذا لم تتمكن من فتح Webscan في ملقم الويب المضمن (EWS) ربما يشير ذلك إلى إطفائه على يدي مسؤول الشبكة. اتصل بمسؤول الشبكة أو الشخص الذي قام بإعداد الشبكة للحصول على مزيد من المعلومات.

لتفعيل ميزة Webscan (مسح ويب)

1. قم بفتح ملقم الويب المضمن. للمزيد من المعلومات، راجع [فتح ملقم الويب المضمن في صفحة ٦٤](#).
2. انقر علامة التبويب إعدادات.
3. في قسم الأمان، انقر فوق إعدادات المسؤول.
4. حدد Webscan لتمكين Webscan.
5. انقر فوق تطبيق، ثم انقر فوق موافق.

للمسح باستخدام Webscan

يتيح المسح الضوئي باستخدام Webscan خيارات أساسية للمسح الضوئي. للحصول على خيارات أو وظائف إضافية للمسح الضوئي، قم بالمسح الضوئي من برنامج طابعة HP.

1. حمل النسخة الأصلية مع توجيه الوجه المخصص للطباعة إلى الأسفل على الزاوية الأمامية اليمنى للسطح الزجاجي.
2. قم بفتح ملقم الويب المضمن. للمزيد من المعلومات، راجع [فتح ملقم الويب المضمن في صفحة ٦٤](#).
3. انقر علامة التبويب مسح ضوئي.
4. انقر فوق Webscan (مسح ويب) في الجزء الأيسر، ثم انقر فوق Webscan في الجزء الأيسر، قم بتغيير أية إعدادات ثم انقر فوق Start Scan (بدء المسح).

تلميحات النسخ والمسح الضوئي الناجحين

استخدم التلميحات التالية لإجراء النسخ والمسح الضوئي بنجاح:

- لمعرفة كيفية إجراء مسح ضوئي إلي بريد إلكتروني من شاشة الطابعة. [انقر هنا للاتصال بالانترنت لمعرفة المزيد.](#)
- احتفظ بالسطح الزجاجي والجزء الخلفي للغطاء نظيفين. تتعامل الماسحة الضوئية بترجمة كل شيء يكتشف عنه على السطح الزجاجي على أنه جزء من الصورة.
- قم بتحميل النسخة الأصلية، مع توجيه الوجه المخصص للطباعة إلى الأسفل، على الزاوية الأمامية اليمنى للسطح الزجاجي.
- لعمل نسخة كبيرة الحجم من نسخة أصلية صغيرة، فقم بمسح النسخة الأصلية ضوئياً إلى الكمبيوتر، ثم قم بتغيير حجم الصورة في برنامج المسح الضوئي، ثم اطبع نسخة من الصورة التي تم تكبيرها.
- إذا أردت ضبط حجم المسح أو نوع المخرجات أو دقة المسح أو نوع الملف وغيره، ابدأ بالمسح من برنامج الطابعة.
- لتجنب نص ممسوح ضوئياً خاطئ أو مفقود، تأكد من ضبط السطوع على ما يرام في البرنامج.
- إذا أردت إجراء المسح الضوئي على مستند يحتوي على عدة صفحات في ملف واحد بدلاً من عدة ملفات، قم ببدء المسح الضوئي ببرنامج الطابعة بدلاً من تحديد **مسح ضوئي** من شاشة الطابعة.

٦ التعامل مع الخرطوشات

- فحص مستويات الحبر المقدرة
- استبدال الخرطوشات
- طلب مستلزمات الحبر
- استخدام وضع الخرطوشة الواحدة
- معلومات الضمان الخاصة بالخرطوشات
- تخزين معلومات الاستخدام مجهولة الهوية
- تلميحات خاصة بالخرطوشات

فحص مستويات الحبر المقدرة

لفحص مستويات الحبر المقدرة من خلال لوحة التحكم في الطابعة

▲ من الشاشة الرئيسية، المس (أيقونة الحبر) لعرض مستويات الحبر المقدرة.

لفحص مستويات الحبر من برنامج الطابعة (نظام التشغيل Windows)

١. افتح برنامج طابعة HP.

٢. في برنامج الطابعة، انقر فوق **مستويات الحبر المقدرة**.

لفحص مستويات الحبر من HP Utility

١. افتح HP Utility.

يوجد الرمز HP Utility في مجلد Hewlett-Packard من مجلد Applications في المستوى الأعلى من القرص الصلب.

٢. حدد طابعات HP ENVY 5660 من قائمة الأجهزة على يسار الإطار.

٣. انقر فوق **Supplies Status** (حالة المستلزمات).

تظهر مستويات الحبر المقدرة.

٤. انقر فوق **All Settings** (كافة الإعدادات) للعودة إلى الجزء **المعلومات و الدعم**.

ملاحظة: في حالة تثبيت خرطوشة طباعة تمت إعادة ملئها أو إعادة تصنيعها، أو خرطوشة تم استخدامها في طابعة أخرى، فقد يكون مؤشر مستوى الحبر غير دقيق أو أنه لا يتوفر.

ملاحظة: توفر التنبيهات والمؤشرات بشأن مستويات الحبر تقديرات لأغراض التخطيط فقط. في حالة استقبالك لرسالة تحذير بشأن انخفاض مستوى الحبر، فخذ بعين الاعتبار تجهيز خرطوشة بديلة تتوفر لديك لتجنب تأخيرات محتملة بالنسبة للطباعة. لا يجب عليك استبدال الخرطوشات حتى عدم الرضا بجودة الطباعة.

ملاحظة: يتم استخدام حبر من الخرطوشات في عملية الطباعة بالعديد من الطرق المختلفة، بما في ذلك في عملية التهيئة، التي تقوم بتجهيز المنتج والخرطوشات للطباعة وفي صيانة رؤوس الطباعة، التي تقوم بالحفاظ على فتحات الطباعة نظيفة وانسياب الحبر على ما يرام. بالإضافة إلى ذلك، تبقى بعض بقايا للحبر في الخرطوشة بعد استخدامها. للحصول على المزيد من المعلومات، راجع www.hp.com/go/inkusage.

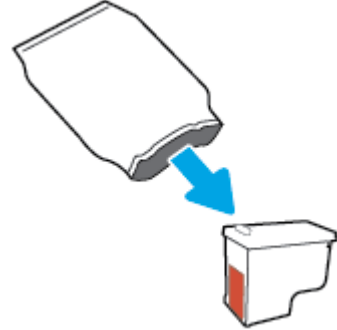
استبدال الخرطوشات

لاستبدال الخرطوشات

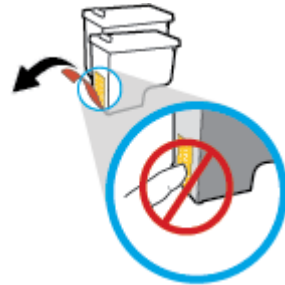
١. تحقق من تشغيل الطاقة.
 ٢. قم بإزالة الخرطوشة القديمة.
- أ. قم بفتح باب الوصول.



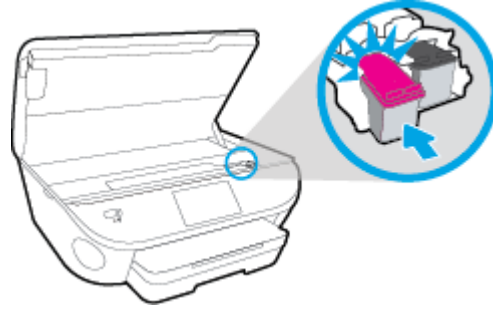
- ب. قم بإزالة الخرطوشة من فتحتها.
٢. أدخل خرطوشة جديدة.
- أ. أخرج الخرطوشة من التغليف.



- ب. أزل الشريط البلاستيكي باستخدام لسان السحب.



ج. أزلق الخرطوشة الجديدة إلى الفتحة حتى تستقر في مكانها.



د. أغلق باب الوصول إلى الخرطوشة.



ملاحظة: توصيك برنامج الطابعة بمحاذاة خرطوشات الحبر عند طباعة مستندًا بعد تثبيت خرطوشة حبر جديدة.

طلب مستلزمات الحبر

قبل فتح الخرطوشات، حدد رقم الخرطوشة الصحيح.

تحديد رقم الخرطوشة على الطابعة

▲ يوجد رقم الخرطوشة داخل بابها.



حدد رقم الخرطوشة في برنامج الطابعة

1. اعتمداً على نظام التشغيل لديك، قم بإجراء التالي لفتح برنامج تشغيل الطابعة:
 - نظام التشغيل **Windows 8.1**: انقر فوق السهم لأسفل في الزاوية السفلى اليسرى من شاشة ابدأ، ثم حدد اسم الطابعة.
 - **Windows 8**: انقر بالزر الأيمن في منطقة فارغة من الشاشة، ثم انقر فوق **كل التطبيقات** من شريط التطبيقات، ثم قم بتحديد اسم الطابعة.
 - **Windows 7** و **Windows Vista** و **Windows XP**: من سطح المكتب الخاص بالكمبيوتر، انقر فوق **ابدأ**، ثم اختر **كافة البرامج** وانقر فوق **HP**، ثم انقر فوق مجلد طابعتك ثم اختر الرمز الذي يحمل اسم الطابعة.
2. ويظهر رقم الخرطوشة الصحيح عند استخدام هذا الرابط.
في برنامج الطابعة، انقر فوق **تسوق**، ثم انقر **تسوق لشراء المستلزمات عبر الإنترنت**.

للعثور على الأرقام الخاصة بإعادة طلب خرطوشات الطابعة

1. افتح HP Utility.

ملاحظة: يوجد الرمز HP Utility في مجلد Hewlett-Packard من مجلد Applications في المستوى الأعلى من القرص الصلب.

2. انقر فوق **Supplies Info** (معلومات عن المستلزمات).

ستظهر الأرقام الخاصة بطلب خرطوشات الطابعة.

2. انقر فوق **All Settings** (كافة الإعدادات) للعودة إلي الجزء **المعلومات و الدعم**.

لطلب مستلزمات HP الأصلية لـ طابعات HP ENVY 5660، انتقل إلى www.hp.com/buy/supplies. عند المطالبة، حدد بلدك/منطقتك، ثم اتبع المطالبات للعثور على الخرطوشات التي تناسب الطابعة الخاصة بك.

ملاحظة: لا يتم اعتماد إمكانية طلب خرطوشات الحبر عبر الإنترنت في جميع البلدان/المناطق. إذا ما أتيح ذلك في بلدك أو منطقتك، لم تزل تتمكن من عرض معلومات المستلزمات ومن طباعة قائمة بها لمراجعتها عند التسوق من بائع HP المحلي.

استخدام وضع الخرطوشة الواحدة

استخدم وضع الخرطوشة الواحدة لتشغيل طابعات HP ENVY 5660 من خلال خرطوشة طباعة واحدة فقط. يبدأ تشغيل وضع الخرطوشة الواحدة في حالة إزالة خرطوشة الطباعة من عربة خرطوشة الطباعة. أثناء استخدام وضع الخرطوشة الواحدة، تجري الطباعة نسخ المستندات، و الصور، وطباعة المهام بواسطة الكمبيوتر.

ملاحظة: عند تشغيل طابعات HP ENVY 5660 على وضع الخرطوشة الواحدة، تُعرض رسالة على شاشة الطباعة. في حالة عرض الرسالة على الرغم من تثبيت خرطوشتي طباعة في الطباعة، عليك التحقق من إزالة الشريط البلاستيكي الواقعي من خرطوشتي الطباعة. إذا كان الشريط البلاستيكي يغطي نقاط التلامس لخرطوشة الطباعة، فلن تتعرف الطباعة على خرطوشة الطباعة المثبتة.

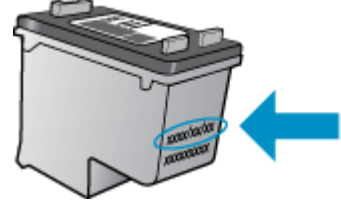
إنهاء وضع الخرطوشة الواحدة

- قم بتثبيت خرطوشتي طباعة في طابعات HP ENVY 5660 لإنهاء وضع الخرطوشة الواحدة.

معلومات الضمان الخاصة بالخرطوشات

يسري الضمان الخاص بخرطوشة من صنع HP في حالة استخدام الطابعة في جهاز طباعة من HP المصمم له خصيصًا. لا يشمل هذا الضمان خرطوشات حبر HP التي تمت إعادة تعبئتها أو تصنيعها أو تجديدها أو إساءة استخدامها أو العبث بها.

خلال فترة الضمان يسري الضمان على الخرطوشة، طالما أن حبر HP لم ينفذ ولم تنتهِ فترة الضمان. يمكن العثور على تاريخ انتهاء الضمان على الخرطوشة بتنسيق سنة/شهر كما هو موضح:



للحصول على نسخة من بيان الضمان المحدود لشركة HP، راجع الوثائق المطبوعة المزودة مع المنتج.

تخزين معلومات الاستخدام مجهولة الهوية

تتضمن خرطوشات HP المستخدمة في الطابعة رقاقة ذاكرة تساعد الطابعة في عملها. بالإضافة إلى ذلك، تقوم رقاقة الذاكرة هذه بتجميع مجموعة محدودة مجهولة الهوية من المعلومات عن استخدام الطابعة، والتي قد تتضمن ما يلي: عدد الصفحات التي تم طباعتها باستخدام الخرطوشة، تغطية الصفحات، ومعدل تكرار الطابعة وأوضاع الطابعة المستخدمة.

تساعد هذه المعلومات HP في تصميم الطابعات المستقبلية لتلبي حاجات عملائنا الخاصة بالطابعة. لا تحتوي البيانات التي يتم جمعها من رقاقة الذاكرة للخرطوشات على معلومات يمكن استعمالها لمعرفة هوية أي عميل أو مستخدم يستخدم الخرطوشة أو الطابعة الخاصة به.

تجمع HP عينة من رقائق الذاكرة الموجودة في خرطوشات المرجعة ضمن برنامج الإرجاع وإعادة التدوير المجاني الخاص بـ HP (شركاء HP Planet: www.hp.com/recycle). تتم قراءة رقائق الذاكرة من هذه العينة ودراستها من أجل تحسين طابعات HP القادمة. كذلك قد يتمكن شركاء HP الذين ساعدوها على إعادة تدوير هذه الخرطوشة من الوصول إلى هذه البيانات.

أي طرف ثالث تكون بحوزته الخرطوشة قد يتمكن من الوصول إلى معلومات مجهولة عن رقاقة الذاكرة. إذا لم ترغب في السماح بالوصول إلى هذه المعلومات، فيمكنك جعل الرقاقة غير قابلة للعمل. بالرغم من ذلك، بعد جعل الرقاقة غير قابلة للعمل، لا يمكن استخدام الخرطوشة في طابعة HP.

إذا ساورك القلق بشأن توفير هذه المعلومات المجهولة، فيمكنك جعل هذه المعلومات غير قابلة الوصول إليها وذلك من خلال إيقاف قدرة رقاقة الذاكرة على جمع المعلومات الخاصة بمدى استخدام الطابعة.

لتعطيل وظيفة معلومات الاستخدام

١. من لوحة التحكم في الطابعة، المس **إعداد**.
٢. المس **تفضيلات**.
٣. قم بالتمرير إلى نهاية قائمة الخيارات وقم بإيقاف تشغيل خيار **إرسال البيانات المجهولة تلقائياً و تخزين معلومات مجهولة حول الاستخدام**.

ملاحظة: يمكن متابعة استخدام الخرطوشة في طابعة HP بتعطيل قدرة رقاقة الذاكرة على تجميع معلومات استخدام الطابعة.

تلميحات خاصة بالخرطوشات

استخدم التلميحات التالية للتعامل مع الخرطوشات:

- لتجنب جفاف الحبر بالخرطوشات؛ احرص دوماً على إيقاف تشغيل الطابعة باستخدام زر التشغيل، وانتظر حتى ينطفئ مصباح زر التشغيل.
- لا تفتح أو تزيل الشريط الواقي المثبت بالخرطوشات، إلا عند استعدادك لتثبيتها. يقلل ترك الشريط على الخرطوشات من تبخر الحبر.
- أدخل الخرطوشات في الفتحات الملائمة. قم بملاءمة لون ورمز كل خرطوشة، ولون ورمز كل فتحة. تأكد من تثبيت كلتا الخرطوشتين في مكانهما بإحكام.
- تتم المحاذاة تلقائياً بعد تركيب خرطوشة جديدة. كما قد تكون المحاذاة مفيدة لاحقاً في حالة ظهور خطوط غير واضحة أو مسننة. راجع [حل مشاكل تتعلق بجودة الطباعة في صفحة ٧٧](#) للحصول على المزيد من المعلومات.
- إذا ظهر على الشاشة نقصان مستويات الحبر المقدر بأحد الخرطوشتين أو كليهما، فاستبدلها لتجنب حدوث تأخير بالطباعة. لا يجب عليك استبدال الخرطوشات إلا أن تكون جودة الطباعة غير مقبولة. راجع [استبدال الخرطوشات في صفحة ٥٠](#) للحصول على المزيد من المعلومات.
- إذا أخرجت خرطوشة من الطابعة لأي سبب من الأسباب، فحاول استبدالها بأخرى في أقرب وقت. قد تتعرض الخرطوشات لجفاف الحبر بداخلها مع تركها خارج الطابعة دون الغطاء الواقي.

٧ توصيل الطابعة

تتوفر إعدادات متقدمة إضافية من الصفحة الرئيسية للطابعة (خادم الويب المضمن أو EWS). للمزيد من المعلومات، راجع [فتح ملقم الويب المضمن في صفحة ٦٤](#).

يحتوي هذا القسم على المواضيع التالية:

- [إعداد الطابعة للاتصال لاسلكيًا](#)
- [تغيير إعدادات الشبكة](#)
- [أدوات متقدمة لإدارة الطابعة \(للطابعات المتصلة بالشبكات\)](#)
- [تلميحات بخصوص إعداد طابعة متصلة بشبكة واستخدامها](#)

إعداد الطابعة للاتصال لاسلكيًا

- [قبل البداية](#)
- [إعداد الطابعة في شبكتك اللاسلكية](#)
- [تغيير نوع الاتصال](#)
- [اختبر الاتصال اللاسلكي](#)
- [قم بتشغيل أو إيقاف الإمكانيات اللاسلكية للطابعة](#)
- [قم بتوصيل الطابعة لاسلكيًا بدون موجه](#)

قبل البداية

تأكد مما يلي:

- إعداد الشبكة اللاسلكية وعملها على ما يرام.
- وجود الطابعة وأجهزة الكمبيوتر التي تستخدمها في نفس الشبكة (subnet).
- عند توصيل الطابعة، قد يُطلب منك إدخال معرّف الشبكة اللاسلكية (SSID) وكلمة المرور الخاصة بها:
- SSID هو اسم الشبكة اللاسلكية الخاصة بك.
- أما كلمة مرور اللاسلكية فتمنع الآخرين من الاتصال بشبكتك اللاسلكية دون إذن منك بذلك. واعتمادًا على مستوى الحماية المطلوب، قد تستخدم شبكتك اللاسلكية عبارة WPA أو مفتاح WEP.
- وإذا لم تغير اسم الشبكة أو مفتاح مرور الحماية منذ إعداد شبكتك اللاسلكية فأحيانًا يمكنك العثور عليها خلف الموجه اللاسلكي أو بجانبه.
- إذا لم تتمكن من العثور على اسم الشبكة أو مفتاح مرور الحماية أو إذا تعذر عليك تذكر هذه المعلومات، راجع الوثائق التي زودت بها مع الكمبيوتر أو الموجه اللاسلكي. إذا لم تتمكن من العثور على هذه المعلومات حتى بعد ما سبق ذكره، فاتصل بمسؤول الشبكة أو بالذي أعد لك الشبكة اللاسلكية.

إعداد الطابعة في شبكتك اللاسلكية

استخدم معالج إعداد الاتصال اللاسلكي من شاشة لوحة التحكم في الطابعة لإعداد الاتصال اللاسلكي.

ملاحظة: قبل المتابعة، انتقل من خلال القائمة في [قبل البداية في صفحة ٥٨](#).

١. من لوحة التحكم في الطابعة، المس **(1)** (اللاسلكية).
٢. المس **(إعدادات)**.
٣. المس **Wireless Settings** (إعدادات اللاسلكي).
٤. المس **Wireless Setup Wizard** (معالج إعداد اللاسلكية).
٥. اتبع الإرشادات الظاهرة على الشاشة لإتمام عملية الإعداد.

تغيير نوع الاتصال

بعد تثبيتك برنامج HP وتوصيلك الطابعة بالكمبيوتر أو بالشبكة، يمكنك استخدام البرنامج لتعديل نوع الاتصال (على سبيل المثال من اتصال USB إلى اتصال لاسلكي).

التغيير من الاتصال عن طريق USB إلى شبكة لاسلكية (نظام التشغيل Windows)

قبل المتابعة، انتقل من خلال القائمة في [قيل البداية في صفحة ٥٨](#).

١. قم بإحدى الأشياء التالية تبعًا لنظام التشغيل الخاص بك:
 - نظام التشغيل Windows 8.1: انقر على السهم لأسفل في الزاوية السفلى اليسرى من شاشة ابدأ، حدد اسم الطابعة، ثم انقر فوق **أدوات مساعدة**.
 - Windows 8: انقر بالزر الأيمن في منطقة فارغة من شاشة ابدأ، ثم انقر فوق **جميع التطبيقات** بشريط التطبيقات، ثم انقر فوق اسم الطابعة، ثم انقر فوق **أدوات مساعدة**.
 - Windows 7 و Windows Vista و Windows XP: من شاشة سطح المكتب، انقر فوق **ابدأ**، وحدد **كافة البرامج**، وانقر فوق HP، وانقر المجلد الخاص بالطابعة.
٢. حدد إعدادات الطابعة والبرامج.
٣. حدد تحويل طابعة متصلة عبر USB إلى لاسلكية. اتبع الإرشادات التي تظهر على الشاشة.

تعرف على المزيد عن طريقة التغيير من اتصال USB إلى اتصال لاسلكي. [انقر هنا للاتصال بالإنترنت لمعرفة المزيد](#). في الوقت الحالي، قد لا يتوفر هذا الموقع بجميع اللغات.

اختبر الاتصال اللاسلكي

اطبع صفحة اختبار الاتصال اللاسلكي للحصول على معلومات عن اتصال الطابعة اللاسلكي. توفر صفحة معلومات الاتصال اللاسلكي معلومات عن حالة الطابعة وعنوان الأجهزة (MAC) وعنوان IP. في حالة اتصال الطابعة بشبكة، يعرض تقرير الاختبار تفاصيل عن إعدادات الشبكة.

طباعة تقرير اختبار الاتصال اللاسلكي

١. من لوحة تحكم الطابعة، المس **(١)** (اللاسلكية)، ثم المس **(إعدادات)**.
٢. المس **طباعة التقارير**
٣. المس **Wireless Test Report** (تقرير اختبار الاتصال اللاسلكي).

قم بتشغيل أو إيقاف الإمكانيات اللاسلكية للطابعة

يضيء المصباح الأزرق بلوحة التحكم في الطابعة عند تشغيل ميزة الاتصال اللاسلكي.

١. في لوحة التحكم للطابعة، المس **إعداد**، ثم المس **إعداد الشبكة**.
٢. المس **Wireless Settings** (إعدادات اللاسلكي).
٣. المس **لا سلكي** للتشغيل أو إيقاف التشغيل.

قم بتوصيل الطابعة لاسلكيًا بدون موجه

باستخدام Wi-Fi Direct من HP، يمكنك الطابعة لاسلكيًا من جهاز كمبيوتر أو هاتف ذكي أو كمبيوتر لوحي أو جهاز آخر يمكنه الاتصال لاسلكيًا دون الحاجة للاتصال بشبكة لاسلكية موجودة.

إرشادات استخدام Wi-Fi Direct

- تأكد من أن جهاز الكمبيوتر أو الجهاز المحمول يحتوي على البرنامج المطلوب.
- إذا كنت تستخدم جهاز كمبيوتر، تأكد من قيامك بتثبيت برامج HP التي يتم توفيرها مع الطابعة.
- إذا لم تكن قد قمت بتثبيت برنامج طابعة HP على الكمبيوتر، فاتصل أولاً بـ Wi-Fi Direct، ثم قم بتثبيت برنامج الطابعة. حدد **Wireless** (اللاسلكية) عندما يطالبك برنامج الطابعة بتحديد نوع الاتصال.
- إذا كنت تستخدم جهازًا محمولًا، فتأكد من قيامك بتثبيت تطبيق طباعة متوافق. لمزيد من المعلومات حول الطباعة من الأجهزة النقالة، يمكنك زيارة www.hp.com/global/us/en/eprint/mobile_printing_apps.html.
- تأكد من تشغيل Wi-Fi Direct في الطابعة ومن تمكين خاصية الأمان إذا دعت الحاجة إلى ذلك.
- يمكن أن يستخدم عدد من أجهزة الكمبيوتر والأجهزة المحمولة يصل إلى خمسة أجهزة نفس اتصال Wi-Fi Direct.
- يمكن استخدام Wi-Fi Direct أثناء توصيل الطابعة أيضًا إما بجهاز كمبيوتر من خلال كابل USB أو بشبكة من خلال اتصال لاسلكي.
- لا يمكن استخدام Wi-Fi Direct لتوصيل جهاز كمبيوتر أو جهاز محمول أو طابعة بالإنترنت.

الطباعة من جهاز جوال قادر على الاتصال بشبكة لاسلكية

تأكد من أنك قمت بتثبيت تطبيق طباعة متوافق مع جهازك المحمول. لمزيد من المعلومات، تفضل بزيارة www.hp.com/global/us/en/eprint/mobile_printing_apps.html

1. تأكد من أنك قمت بتشغيل ميزة Wi-Fi Direct على الطابعة.
2. قم بتشغيل الاتصال اللاسلكي في جهازك المحمول. للمزيد من المعلومات، راجع الوثائق المزودة مع الجهاز المحمول.

ملاحظة: إذا كان جهازك الجوال لا يدعم خاصية الاتصال اللاسلكي، فلن تتمكن من استخدام Wi-Fi Direct.

2. من الجهاز المحمول، اتصل بشبكة جديدة. استخدم الإجراء الطبيعي للاتصال بشبكة اتصال لاسلكي جديدة أو نقطة ساخنة. اختر اسم Wi-Fi Direct من قائمة الشبكات اللاسلكية المعروضة، على سبيل المثال HP ENVY-5660-DIRECT-** (حيث تعتبر ** هي الأحرف الفريدة المعروفة لطابعتك).
- أدخل كلمة مرور Wi-Fi Direct عند مطالبتك بذلك.
4. اطبع المستند.

الطباعة من جهاز كمبيوتر قادر على الاتصال لاسلكيًا (نظام التشغيل Windows)

1. تأكد من أنك قمت بتشغيل Wi-Fi Direct على الطابعة.
2. قم بتشغيل شبكة الاتصال اللاسلكي Wi-Fi بالكمبيوتر. للمزيد من المعلومات، راجع الوثائق المزودة مع جهاز الكمبيوتر.

ملاحظة: إذا كان الكمبيوتر لا يدعم تقنية Wi-Fi، فلن تتمكن من استخدام ميزة Wi-Fi Direct.

2. من الكمبيوتر، اتصل بشبكة جديدة. استخدم الإجراء الطبيعي للاتصال بشبكة اتصال لاسلكي جديدة أو نقطة ساخنة. اختر اسم HP Wi-Fi Direct من قائمة الشبكات اللاسلكية المعروضة مثل HP-DIRECT-** ENVY-5660 (حيث ** هي الأحرف الفريدة التي تعرف طابعتك وXXXX هو الطراز الموجود على الطابعة).
- أدخل كلمة مرور Wi-Fi Direct عند مطالبتك بذلك.

٤. انتقل إلى الخطوة رقم 5 إذا تم تثبيت الطابعة وكانت متصلة بجهاز كمبيوتر من خلال شبكة لاسلكية. إذا تم تثبيت الطابعة وكانت متصلة بالكمبيوتر بواسطة كابل USB، فاتبع الخطوات التالية لتثبيت برنامج الطابعة باستخدام اتصال Wi-Fi Direct من HP.

أ. قم بإحدى الأشياء التالية تبعًا لنظام التشغيل الخاص بك:

- نظام التشغيل **Windows 8.1**: انقر على السهم لأسفل في الزاوية السفلى اليسرى من شاشة ابدأ، حدد اسم الطابعة، ثم انقر فوق **أدوات مساعدة**.
- **Windows 8**: انقر بالزر الأيمن في منطقة فارغة من شاشة ابدأ، ثم انقر فوق **جميع التطبيقات** بشريط التطبيقات، ثم انقر فوق اسم الطابعة، ثم انقر فوق **أدوات مساعدة**.
- **Windows 7** و **Windows Vista** و **Windows XP**: من شاشة سطح المكتب، انقر فوق ابدأ، وحدد **كافة البرامج**، وانقر فوق **HP**، وانقر المجلد الخاص بالطابعة.

ب. انقر فوق **إعداد الطابعة والبرامج**، ثم قم بتحديد **توصيل طابعة جديدة**.

ج. عند عرض شاشة البرنامج **خيارات الاتصال**، حدد **لاسلكي**.

حدد برنامج طابعة HP الخاصة بك من قائمة الطابعات المكتشفة.

د. اتبع الإرشادات التي تظهر على الشاشة.

٥. اطبع المستند.

الطابعة من جهاز كمبيوتر قادر على الاتصال لاسلكيًا (نظام التشغيل OS X)

١. تأكد من أنك قمت بتشغيل Wi-Fi Direct على الطابعة.

٢. قم بتشغيل شبكة Wi-Fi على جهاز الكمبيوتر.

للمزيد من المعلومات، راجع الوثائق المزودة مع جهاز Apple.

٣. انقر فوق رمز Wi-Fi واختر اسم Wi-Fi Direct، مثل HP ENVY-5660-DIRECT-**. (حيث ** هي الأحرف الفريدة لتعريف الطابعة وXXXX هو الطراز الموجود على الطابعة).

في حالة تشغيل Wi-Fi Direct مع تفعيل الأمان، أدخل كلمة المرور عند مطالبتك بها.

٤. أضف الطابعة.

أ. افتح **تفضيلات النظام**.

ب. حسب نظام التشغيل الموجود لديك، انقر فوق **Print & Fax (طباعة وإرسال فاكس)**، **Print & Scan (طباعة ومسح ضوئي)**، أو **ماسحات وطابعات** في قسم **Hardware (الأجهزة)**.

ج. انقر فوق + الموجودة أسفل قائمة الطابعات على اليسار.

د. حدد الطابعة من قائمة الطابعات المكتشفة (تكون كلمة "Bonjour" موجودة في العمود الأيمن بجوار اسم الطابعة)، وانقر فوق **Add (إضافة)**.

[انقر هنا](#) لخيارات استكشاف أخطاء Wi-Fi Direct وإصلاحها على الإنترنت أو للمزيد من التعليمات حول إعداد Wi-Fi Direct. في الوقت الحالي، قد لا يتوفر هذا الموقع بجميع اللغات.

تغيير إعدادات الشبكة

تمكنك لوحة التحكم في الطابعة من إعداد الاتصال اللاسلكي للطابعة وإدارته وتنفيذ تشكيلة متنوعة من مهام إدارة الشبكة. بما في ذلك عرض وتغيير إعدادات الشبكة، استعادة الخيارات الافتراضية للشبكة، تشغيل الإرسال اللاسلكي أو إيقاف تشغيله.

⚠ تنبيه: تتوفر إعدادات الشبكة من أجل راحتك. ومع ذلك، يجب عليك ألا تغير بعض هذه الإعدادات إلا إذا كنت مستخدمًا متقدمًا (و هي تتضمن إعدادات سرعة الوصلة، و إعدادات IP، و البوابة الافتراضية، و إعدادات جدار الحماية).

طباعة صفحة تكوين الشبكة

1. من لوحة التحكم في الطابعة، المس **إعداد**.
2. المس **تقارير**، ثم حدد **تقرير تكوين الشبكة**.

لتغيير إعدادات IP

إعداد IP الافتراضي لإعدادات IP هو **تلقائي** ويقوم بضبط إعدادات IP تلقائيًا. ومع ذلك، إذا كنت مستخدمًا متقدمًا، وكنت ترغب في استخدام إعدادات مختلفة (مثل عنوان IP أو قناع الشبكة الفرعية أو العُبارة الافتراضية)، يمكنك تغييرها يدويًا.

⚠ تنبيه: انتبه عند تعيين عنوان IP يدويًا. عند إدخال عنوان IP غير صالح أثناء عملية التثبيت، لا تتمكن مكونات الشبكة من الاتصال بالطابعة.

1. في لوحة التحكم للطابعة، المس **إعداد**، ثم المس **إعداد الشبكة**.
2. المس **Wireless Settings**(إعدادات اللاسلكي).
3. المس **إعدادات متقدمة**.
4. المس **إعدادات IP**.
5. تظهر رسالة تخبرك بأنه يؤدي تغيير عنوان IP إلى إزالة الطابعة من الشبكة. المس **موافق** للمتابعة.
6. **تلقائي** هو الخيار الافتراضي. لتغيير الإعدادات يدويًا، المس **يدوي**، ثم أدخل المعلومات المناسبة للإعدادات التالية:

- **عنوان IP**
- **قناع الشبكة الفرعية**
- **العُبارة الافتراضية**
- **عنوان DNS**

7. أدخل التغييرات، ثم المس **تم**.
8. المس **موافق**.

أدوات متقدمة لإدارة الطابعة (للطابعات المتصلة بالشبكات)

لعرض أو تغيير بعض الإعدادات، قد تحتاج إلى كلمة مرور.

ملاحظة: يمكنك فتح واستخدام ملقم الويب المضمن دون أن تكون متصلاً بالإنترنت. ومع هذا، قد لا تتوفر بعض الميزات.

يحتوي هذا القسم على المواضيع التالية:

- [صندوق الأدوات \(نظام التشغيل Windows\)](#)
- [HP Utility \(نظام التشغيل OS X\)](#)
- [فتح ملقم الويب المضمن](#)
- [حول ملفات تعريف الارتباط](#)

صندوق الأدوات (نظام التشغيل Windows)

يوفر صندوق الأدوات معلومات الصيانة عن الطابعة.

ملاحظة: يمكن تثبيت صندوق الأدوات من قرص برامج HP وذلك في حالة استيفاء الكمبيوتر لمتطلبات النظام. يمكن العثور على متطلبات النظام في ملف القراءة المتاح على القرص المضغوط لبرنامج طابعة HP المتوفر مع الطابعة الخاصة بك.

لفتح Toolbox (صندوق الأدوات)

1. قم بإحدى الأشياء التالية تبعاً لنظام التشغيل الخاص بك:
 - نظام التشغيل Windows 8.1: انقر على السهم لأسفل في الزاوية السفلى اليسرى من شاشة ابدأ، ثم حدد اسم الطابعة.
 - Windows 8: من شاشة ابدأ انقر بالزر الأيمن في منطقة فارغة من الشاشة، ثم انقر فوق **جميع التطبيقات** من شريط التطبيقات، ثم حدد اسم الطابعة.
 - Windows 7 و Windows Vista و Windows XP: من سطح المكتب الخاص بالكمبيوتر، انقر فوق **ابدأ**، ثم اختر **كافة البرامج** وانقر فوق HP، ثم انقر فوق مجلد طابعتك ثم اختر الرمز الذي يحمل اسم الطابعة.
2. انقر فوق **Print & Scan (طباعة ومسح ضوئي)**.
2. انقر فوق **صيانة الطابعة الخاصة بك**.

HP Utility (نظام التشغيل OS X)

تحتوي HP Utility على أدوات لتكوين إعدادات الطابعة ومعايرة الجهاز وطلب المستلزمات عبر الإنترنت والحصول على معلومات الدعم بموقع الويب.

ملاحظة: تختلف الميزات المتاحة في HP Utility وفقاً للطابعة المحددة.

توفر التنبيهات والمؤشرات بشأن مستويات الحبر تقديرات لأعراض التخطيط فقط. في حالة استقبالك لرسالة تحذير بشأن انخفاض مستوى الحبر، فخذ بعين الاعتبار تجهيز خرطوشة بديلة تتوفر لديك لتجنب تأخيرات محتملة بالنسبة للطباعة. لا يجب عليك تبديل خرطوشات الطباعة إلا في حالة عدم الرضا عن جودة الطباعة.

انقر نقرًا مزدوجًا على HP Utility في مجلد Hewlett-Packard ضمن المجلد **التطبيقات** في المستوى الأعلى من القرص الصلب.

فتح ملقم الويب المضمن


يمكنك الوصول إلى ملقم الويب المضمن إما من خلال الشبكة أو Wi-Fi Direct.

لفتح ملقم الويب المضمن من خلال الشبكة

ملاحظة: يجب وجود الطابعة على شبكة ما ويجب أن يكون لديها عنوان IP. يمكن الحصول على عنوان الـ IP الخاص بالطابعة عن طريق الضغط على أيقونة اللاسلكية أو طباعة صفحة تكوين الشبكة.

- اكتب عنوان IP أو اسم المضيف الذي تم تعيينه للطابعة وذلك في مستعرض ويب معتمد في الكمبيوتر. على سبيل المثال، إذا كان عنوان IP هو 192.168.0.12، فاكتب العنوان الآتي في مستعرض الويب: http://192.168.0.12

لفتح ملقم الويب المضمن باستخدام Wi-Fi Direct

1. من الشاشة الرئيسية، المس (**١**) (اللاسلكية)، ثم المس  (الإعدادات).
2. إذا عرضت الشاشة أن Wi-Fi Direct يكون في حالة إيقاف التشغيل، فالمس Wi-Fi Direct ثم قم بتشغيله.
3. من الكمبيوتر اللاسلكي أو الجهاز المحمول، قم بتشغيل خاصية اللاسلكي، وابحث عن وقم بالاتصال Wi-Fi Direct باسم، على سبيل المثال: HP ENVY-5660 -DIRECT-**. (حيث تعتبر ** هي الرموز المميزة المعرفة لطابتك). أدخل كلمة مرور Wi-Fi Direct عند مطالبتك بذلك.
4. وفي متصفح الويب المدعم الموجود على جهاز الكمبيوتر الخاص بك، اكتب العنوان التالي: http://192.168.223.1

حول ملفات تعريف الارتباط

يترك ملقم الويب المضمن (EWS) ملفات نصية صغيرة للغاية (ملفات تعريف الارتباط) في القرص الثابت خلال التصفح. تمكن هذه الملفات EWS من التعرف على كمبيوترك عند زيارتك القادمة. على سبيل المثال، إذا كنت لغة EWS، فسوف يساعد ملف تعريف الارتباط في تذكر اللغة المختارة بحيث يتم عرض الصفحات بهذه اللغة عند وصولك إلى EWS في المرة التالية. يتم تخزين بعض ملفات تعريف الارتباط (ملفات تعريف الارتباط التي تقوم بتخزين تفضيلات محددة للعملاء) على جهاز الكمبيوتر حتى يتم مسح ما عليها يدوياً.

يمكنك تكوين المستعرض ليقبل جميع ملفات تعريف الارتباط، كما يمكنك تكوينه لينبهك عندما تعرض عليك هذه الملفات حيث يتاح لك القرار بقبول ملفات منها أو رفضها. يمكن أيضاً استخدام المستعرض لإزالة ملفات تعريف الارتباط غير المرغوب فيها.


ملاحظة: لجهازك، إذا اخترت تعطيل ملفات تعريف الارتباط، فسوف تعطل واحدة أو أكثر من الميزات التالية:

- بدء العمل حيث تركت التطبيق (بعد ذلك مفيداً بالأخص عند استخدام معالجات الإعداد)
 - تذكر إعداد لغة مستعرض EWS
 - تشخيص صفحة EWS الصفحة الرئيسية
- للإطلاع على معلومات حول طريقة تغيير إعدادات الخصوصية وملفات تعريف الارتباط ومعلومات حول طرق عرض ملفات تعريف الارتباط وحذفها، راجع الوثائق المتاحة من خلال مستعرض الويب.

تلميحات بخصوص إعداد طابعة متصلة بشبكة واستخدامها

استخدم التلميحات التالية من أجل إعداد طابعة متصلة بشبكة واستخدامها:

- عندما تقوم بإعداد طابعة متصلة بشبكة لاسلكية، تأكد من تشغيل الموجه اللاسلكي. تقوم الطابعة بالبحث عن موجّهات لاسلكية، ثم تسرد أسماء الشبكات التي تم العثور عليها على الشاشة.

ملاحظة: إذا لم يتم إعداد ميزة الاتصال اللاسلكي بالطابعة، فالمس (1) (اللاسلكية) ثم المس  (الإعدادات) على شاشة الطابعة لبدء معالج الإعداد اللاسلكي.

- وللتحقق من تشغيل الاتصال اللاسلكي بالطابعة، المس (2) (اللاسلكية) بلوحة التحكم لفتح قائمة ملخص الاتصال اللاسلكي. وإذا تم عرض إيقاف تشغيل اللاسلكية أو غير متصل، فالمس  (الإعدادات)، ثم المس معالج الإعداد اللاسلكي. اتبع التعليمات التي تظهر على الشاشة لبدء إعداد ميزة الاتصال اللاسلكي بالطابعة.
- إذا كان الكمبيوتر متصلاً بشبكة افتراضية خاصة (VPN)، فيجب عليك قطع الاتصال عن VPN قبل أن تتمكن من الوصول إلى أي جهاز آخر على شبكتك، بما في ذلك الطابعة.
- تعلم المزيد حول تكوين الشبكة والطابعة للطباعة اللاسلكية. [انقر هنا للاتصال بالإنترنت لمعرفة المزيد.](#)
- تعرف على طريقة العثور على إعدادات الأمان لشبكتك. [انقر هنا للاتصال بالإنترنت لمعرفة المزيد.](#)
- تعلم عن الأداة المساعدة Print and Scan Doctor (متاحة لأنظمة التشغيل Windows فقط) وتلميحات أخرى حول استكشاف الأخطاء وإصلاحها. [انقر هنا للاتصال بالإنترنت لمعرفة المزيد.](#)
- تعرف على طريقة التغيير من اتصال USB إلى اتصال لاسلكي. [انقر هنا للاتصال بالإنترنت لمعرفة المزيد.](#)
- تعرف على طريقة العمل مع برنامجي جدار الحماية ومكافحة الفيروسات أثناء إعداد الطابعة. [انقر هنا للاتصال بالإنترنت لمعرفة المزيد.](#)

٨ حل مشكلة

يحتوي هذا القسم على المواضيع التالية:

- [إنحشار الورق ومشاكل تغذية الورق](#)
- [مشاكل متعلقة بخرطوشة الحبر](#)
- [مشاكل متعلقة بالطباعة](#)
- [مشاكل النسخ](#)
- [مشاكل المسح الضوئي](#)
- [مشاكل الشبكة والاتصال](#)
- [مشاكل تتعلق بأجهزة الطابعة](#)
- [خدمة دعم HP](#)

انحشار الورق ومشاكل تغذية الورق

ما الذي تريد فعله؟

تحرير انحشار الورق

حل مشاكل انحشار الورق.	استخدام معالج HP لاستكشاف الأخطاء وإصلاحها على الإنترنت
إرشادات لتحرير انحشار الورق في الطابعة أو وحدة التغذية التلقائية للمستندات وحل المشاكل المتعلقة بالورق أو تغذيته.	

ملاحظة: قد لا تكون معالجات HP لاستكشاف الأخطاء وإصلاحها على الإنترنت متاحة بجميع اللغات.

اقرأ الإرشادات العامة في قسم التعليمات حول تحرير انحشار الورق

قد يحدث انحشار الورق في أماكن عدة داخل الطابعة.

تنبيه: لمنع حدوث تلف محتمل لرأس الطابعة، قم بإزالة انحشار الورق بأسرع ما يمكن.

تحرير انحشار الورق الداخلي

تنبيه: لا تقم بإزالة الورق المنحشر من الجزء الأمامي للطابعة. بدلاً من ذلك اتبع الخطوات الواردة أدناه لتحرير انحشار الورق. قد يؤدي سحب الورق المنحشر للخارج من الجزء الأمامي للطابعة إلى تمزيق الورق وترك قطع ممزقة داخل الطابعة؛ وقد يؤدي هذا إلى مزيد من حالات انحشار الورق في وقت لاحق.

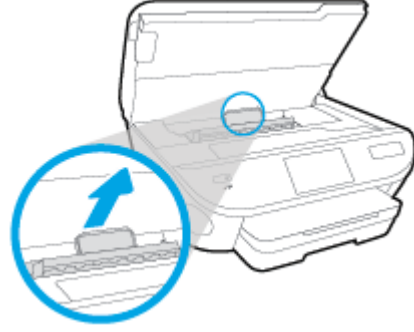
١. اضغط على **(زر الطاقة)** لإيقاف تشغيل الطابعة.

٢. افتح باب الوصول إلى خرطوشة الحبر.

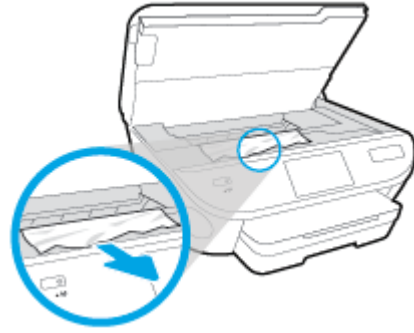


٣. فحص مسار الورق داخل الطابعة.

أ. ارفع مقبض غطاء مسار الورق ثم قم بإزالة الغطاء.



ب. حدد مكان أي أوراق محشورة داخل الطابعة وأمسك بها بكلتا اليدين واجذبها نحوك.



⚠ **تنبيه:** إذا تمزق الورق عند إزالته من الاسطوانات، فقم بالبحث في الاسطوانات والعجلات عن قطع الورق التي قد تكون قد بقيت داخل الطابعة.

إذا لم تقم بإزالة جميع قطع الورق من الطابعة، فيحتمل حدوث المزيد من انحشار الورق.

ج. أعد إدخال غطاء مسار الورق حتى ينغلق في مكانه.

٤. إذا لم يتم حل المشكلة، يرجى فحص مكان خرطوشة الحبر داخل الطابعة.

⚠ **تنبيه:** وفي أثناء هذه العملية، تجنب لمس الكابل المتصل بخرطوشة الحبر.

أ. في حالة وجود أوراق محشورة، قم بتحريك خرطوشة الحبر إلى أقصى يمين الطابعة، ثم قم بانتزاع الورق المحشور بكلتا اليدين ثم قم بسحبهم في اتجاهك.

⚠ **تنبيه:** إذا تمزق الورق عند إزالته من الاسطوانات، فقم بالبحث في الاسطوانات والعجلات عن قطع الورق التي قد تكون قد بقيت داخل الطابعة.

إذا لم تقم بإزالة جميع قطع الورق من الطابعة، فيحتمل حدوث المزيد من انحشار الورق.

ب. قم بتحريك العربة إلى أقصى يسار الطابعة، ثم قم بالقيام بنفس الخطوة السابقة لإزالة أية قطع ورق ممزقة.

٥. أغلق باب الوصول إلى خرطوشة الحبر.

٦. في حالة استمرار المشكلة، قم بفحص الجزء الخاص بالدرج.

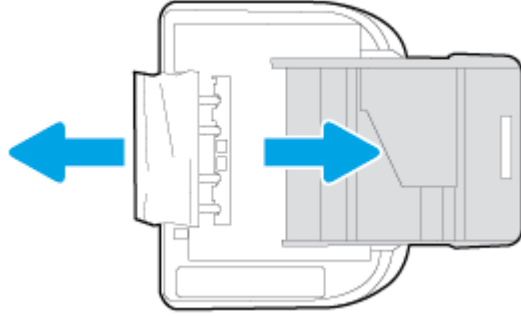
أ. اسحب أداة حاوية الإدخال لتمتد إلى الخارج.



- ب. اقلب الطابعة على جانبها بحرص من أجل الوصول إلى جهة الطابعة السفلية.
- ج. قم بفحص مكان درج الإدخال في الطابعة. حدد مكان أية أوراق محشورة داخل الطابعة وأمسك بها بكلتا اليدين واجذبها نحوك.

⚠ تنبيه: إذا تمزق الورق عند إزالته من الاسطوانات، فقم بالبحث في الاسطوانات والعجلات عن قطع الورق التي قد تكون قد بقيت داخل الطابعة.

إذا لم تقم بإزالة جميع قطع الورق من الطابعة، فيحتمل حدوث المزيد من انحشار الورق.



- د. اقلب الطابعة إلى وضعها العادي بحرص.
- ه. ادفع درج الورق للداخل.

٧. اضغط على  (زر الطاقة) مرة أخرى لتشغيل الطابعة.

تحرير انحشار عربة الطابعة

[حل مشكلة انحشار عربة الطابعة.](#) استخدام معالج HP لاستكشاف الأخطاء وإصلاحها على الإنترنت
إذا كان هناك شيء يسبب انحشار عربة الطابعة أو كانت عربة الطابعة تتحرك بصعوبة، فاحصل على إرشادات خطوة بخطوة.

ملاحظة: قد لا تكون معالجات HP لاستكشاف الأخطاء وإصلاحها على الإنترنت متاحة بجميع اللغات.

اقرأ الإرشادات العامة في قسم التعليمات حول تحرير انحشار عربة الطباعة

١. قم بإزالة أية أشياء تؤدي إلى إعاقة عربة الطباعة، كالورق.

ملاحظة: لا تستخدم أي أدوات أو أجهزة أخرى لإزالة الورق المنحشر احرص دوماً على توخي الحذر عند إزالة الورق المحشور من داخل الطباعة

٢. للحصول على التعليمات من شاشة الطباعة، المس **تعليمات** من الشاشة الرئيسية. المس مفتاح التوجيه للانتقال خلال مواضيع التعليمات، ثم المس **استكشاف المشاكل وإصلاحها والدعم**، ثم المس **حرر انحشار العربة**.

تعرف على طريقة تجنب انحشار الورق

للمساعدة في تجنب انحشار الورق، اتبع الإرشادات التالية.

- أخرج الورق المطبوع من حاوية الإخراج بصورة متكررة.
- تأكد من الطباعة على ورق غير مجعد أو مطبق أو تالف.
- امنع تجعد الورق أو ثنيه بتخزين جميع الورق غير المستخدم بشكل مستوي في كيس يمكن إعادة إحكام إغلاقه.
- لا تستخدم ورقاً سميكاً جداً أو رقيقاً جداً في الطباعة.
- تأكد أن الدرجين محملان بشكل صحيح وليسا ممتلئان جداً. للمزيد من المعلومات، راجع [تحميل وسائط في صفحة ١٠](#).
- تأكد من أن الأوراق التي تم تحميلها في حاوية الإدخال في وضع مستوي وأن الحواف لم يتم ثنيها أو تمزيقها.
- لا تضع أوراق بأحجام مختلفة في حاوية الإدخال؛ حيث يجب أن تكون رزمة الورق الموجودة في حاوية الإدخال بالكامل من نفس النوع والحجم.
- قم بضبط دليل عرض الورق في درج الإدخال بحيث يتلاءم بإحكام مع كافة الأوراق. تأكد من أن دليل عرض الورق لا يتسبب في ثني الورق في درج الإدخال.
- لا تستخدم القوة لإدخال الورق لمسافة بعيدة جداً في درج الإدخال.
- في حالة طباعتك على وجهي الصفحات، لا تطبع الصور المتشعبة للغاية على الأوراق الخفيفة.
- قم باستخدام أنواع الورق الموصى بها للطباعة. للمزيد من المعلومات، راجع [أساسيات الورق في صفحة ٧](#).
- إذا كانت الطباعة على وشك أن ينفد منها الورق، فاسمح بأن ينفد الورق من الطباعة أولاً ثم أضف الورق. لا تحمّل الورق أثناء قيام الطباعة بالطباعة.

حل مشاكل تغذية الورق

ما هي المشكلة التي تواجهها؟

- لم يتم التقاط الورق من الدرج

- تأكد من تحميل الورق في الدرج. لمزيد من المعلومات، راجع [تحميل وسائط في صفحة ١٠](#). قم بهز الورق قبل تحميله.
- تأكد من وضع أدلة عرض الورق على العلامات الصحيحة الموجودة في الدرج والمناسبة لحجم الورق المحمل. ويجب التحقق أيضاً من إحكام وضع الأدلة حول الرزمة دون أن تكون ضيقة.
- تأكد من عدم تجعد والتفاف الورق الموجود في الدرج. بفرد الورق عن طريق ثنيه في الاتجاه المقابل للالتفاف.

● الصفحات مائلة

- تأكد من أن الورق المحمل في حاوية الإدخال يحاذي دليل عرض الورق. إذا كانت هناك حاجة، اسحب درج الإدخال من الطابعة وأعد تحميل الورق بشكل صحيح، مع التأكد من محاذاة موجهي الورق بطريقة صحيحة.
- قم بتحميل الورق في الطابعة إذا لم تكن تطبع فقط.

● أخذ أكثر من صفحة في المرة

- تأكد من وضع أدلة عرض الورق على العلامات الصحيحة الموجودة في الدرج والمناسبة لحجم الورق المحمل. ويجب التحقق أيضاً من إحكام وضع الموجهات حول الرزمة دون أن تكون ضيقة.
- تأكد من عدم زيادة تحميل الورق في الدرج.
- استخدم ورق HP للحصول على أفضل أداء وفعالية.

مشاكل متعلقة بخرطوشة الحبر

قم أولاً بإزالة خرطوشة الحبر ثم إعادة تركيبها. تأكد من تثبيت الخرطوشات في فتحاتها المناسبة. في حالة استمرار المشكلة، قم بتنظيف موصلات الخرطوشة. إذا لم يتم حل المشكلة، فيرجى مراجعة [استبدال الخرطوشات في صفحة ٥٠](#) للحصول على مزيد من المعلومات.

لتنظيف نقاط التلامس الخاصة بالخرطوشة

⚠ تنبيه: لا يستغرق إجراء التنظيف سوى دقائق قليلة. تأكد من إعادة تركيب خرطوشات الحبر في المنتج بأسرع وقت ممكن. يُوصى ترك خرطوشات الحبر خارج المنتج لأكثر من 30 دقيقة. فقد يؤدي ذلك إلى تلف خرطوشات الحبر.

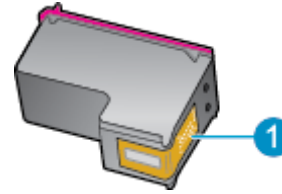
١. تحقق من تشغيل الطاقة.

٢. افتح باب الوصول إلى الخرطوشة.



٣. قم بإزالة الخرطوشة المشار إليها في رسالة الخطأ.

٤. أمسك خرطوشة الحبر من جوانبها مع توجيه الجزء السفلي منها لأعلى وحدد موضع نقاط التلامس الكهربائية في خرطوشة الحبر. نقاط التلامس الكهربائية هي عبارة عن نقاط ذهبية اللون بخرطوشة الطباعة.



الميزة	الوصف
1	نقاط التلامس الكهربائية

٥. امسح نقاط التلامس بقطعة قماش خالية من النسالة.

⚠ تنبيه: يجب مراعاة لمس نقاط التلامس فقط، ولا تقم بتلطيخ الحبر في أي مكان على الخرطوشة.

٦. داخل الطباعة، ضع نقاط التلامس في عربة الطباعة. نقاط التلامس تشبه مجموعة من أربعة مسامير ذهبية اللون يتم وضعها بحيث تتوافق مع نقاط التلامس الموجودة في خرطوشة الحبر.

٧. استخدم قطعة قماش جافة وخالية من النسالة لمسح نقاط التلامس.

٨. قم بإعادة تثبيت خرطوشة الحبر.

٩. أألق باب الوصول وتأكد من اختفاء رسالة الخطأ.

١٠. إذا كنت لا تزال تتلقى رسالة الخطأ، فأوقف تشغيل المنتج وقم بتشغيله مرة أخرى.

ملاحظة: إذا سببت لك إحدى الخرطوشات أية مشكلات، فيمكنك إزالتها واستخدام وضع الخرطوشة الواحدة؛ لتتمكن من تشغيل طابعات HP ENVY 5660 بواسطة خرطوشة طباعة واحدة فقط.

مشاكل متعلقة بالطباعة

ما الذي تريد فعله؟

حل مشاكل عدم طباعة الصفحة (تتعذر الطباعة)

تعد HP Print and Scan Doctor أداة مساعدة تحاول تشخيص المشكلة وحلها تلقائياً.	HP Print and Scan Doctor
استخدام معالج HP لاستكشاف الأخطاء وإصلاحها على الإنترنت احصل على إرشادات متدرجة في حالة عدم استجابة الطباعة أو عدم الطباعة.	استكشاف الأخطاء المتعلقة بعدم طباعة المهام وحلها

ملاحظة: قد لا تكون HP Print and Scan Doctor ومعالجات HP لاستكشاف الأخطاء وإصلاحها على الإنترنت متاحة بجميع اللغات.

اقرأ الإرشادات العامة في قسم التعليمات حول مشاكل تتعلق بعدم الطباعة

حل مشاكل الطباعة

ملاحظة: تأكد من أن الطباعة مشغلة ومن وجود ورق في الدرج. إذا ما زلت غير قادر على الطباعة، فجرب ما يلي حسب الترتيب الذي يأتي فيه:

1. تحقق من وجود أي رسائل خطأ على شاشة الطباعة وقم بحلها من خلال اتباع التعليمات الموجودة على الشاشة.
2. إذا كان الكمبيوتر متصلاً بالطابعة عن طريق كابل USB، قم بفصل الكابل وإعادة توصيله مرة أخرى. إذا كان الكمبيوتر متصلاً بالطابعة لاسلكياً، فتتحقق من تفعيل الاتصال.
3. حدد ما إذا كانت الطباعة متوقفة عن العمل مؤقتاً أو إذا كانت قيد إيقاف التشغيل.

لتحديد ما إذا كانت الطباعة متوقفة عن العمل مؤقتاً أو إذا كانت قيد إيقاف التشغيل.

أ. قم بأحد الإجراءات التالية تبعاً لنظام التشغيل الخاص بك:

- Windows 8.1 و Windows 8: أشر إلى الجانب العلوي الأيمن من الشاشة أو المسه لفتح الشريط الرموز، ثم انقر رمز الإعدادات، وانقر فوق أو المس لوحة التحكم، ومن ثم انقر فوق عرض الأجهزة والطابعات.
 - Windows 7: من قائمة ابدأ في نظام Windows، اضغط على الأجهزة والطابعات.
 - Windows Vista: من قائمة ابدأ في Windows، انقر فوق لوحة التحكم، ثم انقر فوق طابعات وأجهزة الفاكس.
 - Windows XP: من قائمة ابدأ في Windows، انقر فوق لوحة التحكم، ثم انقر فوق الطابعات وأجهزة الفاكس.
- ب. أو انقر نقرًا مزدوجًا على الرمز الخاص بالمنتج أو انقر بزر الماوس الأيمن على الرمز الخاص بالطابعة، ثم حدد عرض ما يتم طباعته لفتح قائمة انتظار الطباعة.
- ج. في القائمة الطباعة، تأكد من عدم وجود علامات اختيار بجوار توقف الطباعة مؤقتاً أو استخدام الطباعة دون اتصال.
- د. إذا قمت بأي تغيير، فأعد محاولة الطباعة.
4. تحقق من ضبط الطباعة على الطباعة الافتراضية.

للتحقق من ضبط الطابعة على الطابعة الافتراضية.

أ. قم بأحد الإجراءات التالية تبعًا لنظام التشغيل الخاص بك:

- **Windows 8 و Windows 8.1:** أشر إلى الجانب العلوي الأيمن من الشاشة أو المسه لفتح الشريط الرموز، ثم انقر رمز الإعدادات، وانقر فوق أو المس لوحة التحكم ، ومن ثم انقر فوق عرض الأجهزة والطابعات.
- **Windows 7:** من قائمة ابدأ في نظام Windows، اضغط على الأجهزة والطابعات.
- **Windows Vista:** من قائمة ابدأ في Windows، انقر فوق لوحة التحكم، ثم انقر فوق طابعات.
- **Windows XP:** من قائمة ابدأ في Windows، انقر فوق لوحة التحكم، ثم انقر فوق الطابعات وأجهزة الفاكس.

ب. تأكد من ضبط الطابعة الصحيحة على الطابعة الافتراضية.

تظهر علامة اختيار داخل دائرة سوداء أو خضراء بجوار الطابعة الافتراضية.

ج. في حالة ضبط طابعة أخرى غير التي تريد ضبطها كالطابعة الافتراضية، فانقر بزر الماوس الأيمن فوق الطابعة الصحيحة وحدد ضبط كالطابعة الافتراضية.

د. حاول استخدام طابعتك مرة أخرى.

هـ. أعد تشغيل التخزين المؤقت للطابعة.

إعادة تشغيل التخزين المؤقت للطابعة

أ. قم بإحدى الأشياء التالية تبعًا لنظام التشغيل الخاص بك:

Windows 8 و Windows 8.1

- i. تحسس أو انقر فوق الزاوية العليا اليمنى للشاشة لفتح Charms bar ثم انقر فوق رمز إعدادات.
- ii. انقر فوق أو اضغط على لوحة التحكم ثم انقر فوق أو اضغط على النظام والحماية.
- iii. انقر فوق أدوات إدارية، ثم انقر نقرًا مزدوجًا أو اضغط مرتين على الخدمات.
- iv. انقر بزر الماوس الأيمن فوق التخزين المؤقت للطابعة، ثم انقر فوق خصائص.
- v. في علامة التبويب عام التي بجوار نوع التشغيل، تأكد من تحديد تلقائي.
- vi. في حالة عدم تشغيل الخدمة بالفعل فتحت حالة الخدمة انقر فوق تشغيل ثم انقر فوق موافق.

Windows 7

- i. من قائمة ابدأ في Windows، انقر فوق لوحة التحكم، ثم انقر فوق النظام والحماية، ثم أدوات إدارية.
- ii. انقر نقرًا مزدوجًا فوق خدمات.
- iii. انقر بزر الماوس الأيمن فوق التخزين المؤقت للطابعة، ثم انقر فوق خصائص.
- iv. في علامة التبويب عام التي بجوار نوع التشغيل، تأكد من تحديد تلقائي.
- v. في حالة عدم تشغيل الخدمة بالفعل فتحت حالة الخدمة انقر فوق تشغيل ثم انقر فوق موافق.

Windows Vista

- i. من قائمة **ابدأ** في Windows، انقر فوق **لوحة التحكم**، ثم انقر فوق **النظام والصيانة**، ثم **أدوات إدارية**.
- ii. انقر نقرًا مزدوجًا فوق **خدمات**.
- iii. انقر بزر الماوس الأيمن فوق **خدمة التخزين المؤقت للطباعة**، ثم انقر فوق **خصائص**.
- iv. في علامة التبويب **عام** التي بجوار **نوع التشغيل**، تأكد من تحديد **تلقائي**.
- v. في حالة عدم تشغيل الخدمة بالفعل فتحت **حالة الخدمة** انقر فوق **تشغيل** ثم انقر فوق **موافق**.

Windows XP

- i. من قائمة **ابدأ** في نظام Windows، انقر بزر الماوس الأيمن فوق **جهاز الكمبيوتر**.
 - ii. انقر فوق **إدارة**، ثم انقر فوق **الخدمات والتطبيقات**.
 - iii. انقر نقرًا مزدوجًا فوق **خدمات**، ثم حدد **التخزين المؤقت للطباعة**.
 - iv. انقر بزر الماوس الأيمن فوق **التخزين المؤقت للطباعة**، ثم انقر فوق **إعادة تشغيل لإعادة تشغيل الخدمة**.
- ب. تأكد من ضبط الطابعة الصحيحة على الطابعة الافتراضية.
تظهر علامة اختيار داخل دائرة سوداء أو خضراء بجوار الطابعة الافتراضية.
- ج. في حالة ضبط طابعة أخرى غير التي تريد طبقتها كالتابعة الافتراضية، فانقر بزر الماوس الأيمن فوق الطابعة الصحيحة وحدد **ضبط كالتابعة الافتراضية**.
- د. حاول استخدام طابعتك مرة أخرى.
٦. أعد تشغيل الكمبيوتر.
٧. قرغ قائمة انتظار الطابعة.

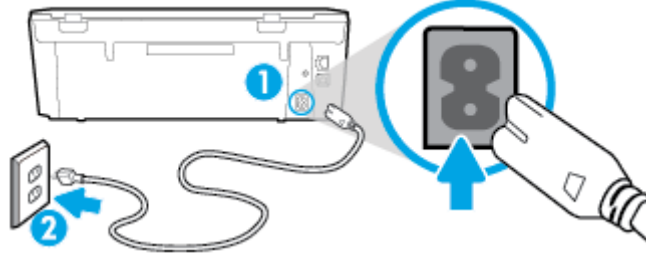
لمسح قائمة انتظار الطابعة

- أ. قم بإحدى الأشياء التالية تبعًا لنظام التشغيل الخاص بك:
 - Windows 8 و Windows 8.1: أشر إلى الجانب العلوي الأيمن من الشاشة أو المسه لفتح الشريط الرموز، ثم انقر رمز **الإعدادات**، وانقر فوق **أو المس لوحة التحكم**، ومن ثم انقر فوق **عرض الأجهزة والطابعات**.
 - Windows 7: من قائمة **ابدأ** في نظام Windows، اضغط على **الأجهزة والطابعات**.
 - Windows Vista: من قائمة **ابدأ** في Windows، انقر فوق **لوحة التحكم**، ثم انقر فوق **طابعات**.
 - Windows XP: من قائمة **ابدأ** في Windows، انقر فوق **لوحة التحكم**، ثم انقر فوق **الطابعات وأجهزة الفاكس**.
- ب. انقر نقرًا مزدوجًا فوق رمز الطابعة الخاص بك لفتح قائمة انتظار الطابعة.
- ج. في قائمة **Printer (الطابعة)**، انقر فوق **Cancel all documents (إلغاء كافة المستندات)** أو **Purge Print Document (تنظيف مستند الطابعة)**، ثم انقر فوق **Yes (نعم)** للتأكيد.

- د. إذا استمر وجود بعض المستندات في قائمة الانتظار، فقم بإعادة تشغيل الكمبيوتر وحاول الطباعة مرة أخرى بعد إعادة التشغيل.
- ه. افحص قائمة انتظار الطباعة مرة أخرى للتأكد من خلوها، ثم حاول الطباعة مرة أخرى.

افحص توصيل الطاقة بطابعتك ثم أعد ضبط الطابعة.

١. تأكد من توصيل سلك الطاقة بالطابعة على نحو محكم.



1	توصيل الطابعة بالطاقة
2	الاتصال بمأخذ التيار

٢. انظر داخل الطابعة وتحقق من وجود ضوء أخضر يشير إلى أن الطابعة تستقبل الطاقة الكهربائية. فإذا لم يكن مضيئاً، تحقق من أن السلك موصل بشكل محكم بالطابعة أو قم بتوصيل الطابعة بمأخذ آخر للطاقة.
٣. انظر إلى زر تشغيل الموجود على الطابعة. إذا كان غير مضاء، فيشير ذلك إلى إيقاف تشغيل الطابعة. اضغط على زر "تشغيل" لتشغيل الطابعة.

ملاحظة: في حالة عدم استقبال الطابعة للطاقة الكهربائية، قم بتوصيلها بمأخذ طاقة آخر.

٤. عندما تكون الطابعة قيد التشغيل، افصل سلك الطاقة من جانب الطابعة أسفل باب الوصول إلى الخرطوشات .
٥. افصل سلك الطاقة عن مأخذ التيار الموجود بالحائط.
٦. وانتظر 15 ثانية.
٧. قم بتوصيل سلك الطاقة مرة أخرى بمأخذ التيار الموجود بالحائط.
٨. أعد توصيل سلك الطاقة بجانب الطابعة أسفل باب الوصول إلى الخرطوشات .
٩. إذا لم يتم تشغيل الطابعة تلقائياً، اضغط زر تشغيل لتشغيل الطابعة.
١٠. حاول استخدام الطابعة مرة أخرى.

حل مشاكل تتعلق بجودة الطباعة

استكشاف الأخطاء المتعلقة بجودة الطباعة وإصلاحها على الإنترنت

إرشادات متدرجة لحل معظم المشاكل المتعلقة بجودة الطباعة.

اقرأ الإرشادات العامة في قسم التعليمات لحل مشاكل تتعلق بجودة الطباعة

ملاحظة: لتجنب مشاكل جودة الطباعة، احرص دوماً على إيقاف تشغيل الطابعة باستخدام زر **التشغيل**، وانتظر حتى ينطفئ مصباح زر **التشغيل** قبل فصل التيار عن الطابعة أو فصل موصل التيار. ويتيح هذا الإجراء تحريك الخرطوشات إلى موضع غير مكشوف، حيث تكون محمية من الجفاف.

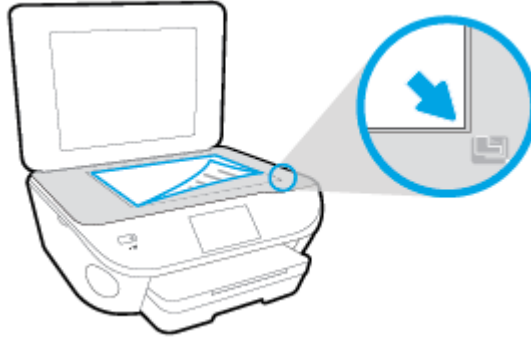
لتحسين جودة الطباعة

١. تأكد من استخدامك خرطوشات الحبر الأصلية من صنع HP.
٢. افحص برنامج الطباعة للتأكد من تحديد نوع الورق المناسب من القائمة المنسدلة **وسائط**، وجودة الطباعة من القائمة المنسدلة **إعدادات الجودة**.
- في برنامج الطباعة، انقر فوق **Print & Scan (طباعة ومسح ضوئي)** ثم انقر فوق **Set Preferences** (ضبط التفضيلات) للوصول إلى خصائص الطباعة.
٣. افحص مستويات الحبر المقطرة لترى هل الحبر في الخرطوشات قليل. للمزيد من المعلومات، راجع **فحص مستويات الحبر المقطرة في صفحة ٤٩**. احرص على استبدال خرطوشات الطباعة في حالة انخفاض مستوى الحبر بها.
٤. قم بمحاذاة الخرطوشات.

لمحاذاة خرطوشات الطباعة من خلال برنامج الطباعة

ملاحظة: تضمن لك محاذاة الخرطوشات نتائج عالية الجودة. يطلب منك HP All-in-One محاذاة خرطوشات الطباعة في كل مرة تقوم فيها بتركيب خرطوشة جديدة. إذا قمت بإزالة نفس خرطوشة الطباعة وإعادة تركيبها، فلن يطلب منك HP All-in-One محاذاة خرطوشات الطباعة. يتذكر جهاز HP All-in-One قيم محاذاة خرطوشة الطباعة، ومن ثم لن تحتاج لإعادة محاذاة خرطوشات الطباعة.

- أ. قم بتحميل ورق رسائل غير مستخدم أو ورق بحجم A4 في درج الورق.
- ب. اعتماداً على نظام التشغيل لديك، قم بإجراء أحد الخيارات التالية لفتح برنامج الطباعة:
- ج. في برنامج الطباعة، انقر فوق **Print & Scan (طباعة ومسح ضوئي)** ثم انقر فوق **Maintain Your Printer** (الحفاظ على الطباعة) للوصول إلى **Printer Toolbox** (صندوق أدوات الطباعة).
- د. في **صندوق أدوات الطباعة**، انقر فوق **محاذاة خرطوشات الطباعة** ضمن علامة التبويب **خدمات الجهاز**. تجري الطباعة طباعة ورقة محاذاة.
- هـ. قم بتحميل ورقة محاذاة الخرطوشات مع توجيه الوجه المخصص للطباعة إلى الأسفل في الزاوية الأمامية اليمنى من السطح الزجاجي للماسحة الضوئية.



- و. اتبع الإرشادات الواردة على شاشة الطباعة لمحاذاة الخرطوشات. قم بإعادة تدوير ورقة محاذاة الخرطوشات أو بالتخلص منها.

لمحاذاة الطابعة من شاشة الطابعة

- أ. قم بتحميل ورق أبيض عادي غير مستخدم بحجم letter أو A4 في درج الإدخال.
- ب. من شاشة لوحة التحكم الخاصة بالطابعة، المس **إعداد**.
- ج. المس **صيانة الطابعة**، ثم حدد **محاذاة رأس الطابعة**، ثم اتبع الإرشادات الظاهرة على الشاشة.
- د. اطبع صفحة تشخيصية إذا لم يقلل الحبر في الخرطوشات.

طباعة صفحة تشخيصية من خلال برنامج الطابعة

- أ. قم بتحميل ورق أبيض عادي غير مستخدم بحجم letter أو A4 في درج الورق.
- ب. اعتمادًا على نظام التشغيل لديك، قم بإجراء أحد الخيارات التالية لفتح برنامج الطابعة:
- ج. في برنامج الطابعة، انقر فوق **Print & Scan (طباعة ومسح ضوئي)** ثم انقر فوق **Maintain Your Printer** (الحفاظ على الطابعة) للوصول إلى صندوق أدوات الطابعة.
- د. انقر فوق **طباعة معلومات تشخيصية** على علامة التبويب **تقارير الجهاز** لطباعة صفحة تشخيص. افحص مربعات كل من اللون الأزرق والأرجواني والأصفر والأسود في الصفحة التشخيصية. في حالة ملاحظتك خطوطًا في المربعات الملونة والسوداء أو في حالة عدم وجود حبر قط في المربعات فنظف الخرطوشات تلقائيًا.

طباعة صفحة تشخيصية من خلال شاشة عرض الطابعة

- أ. قم بتحميل ورق أبيض عادي غير مستخدم بحجم letter أو A4 في درج الورق.
- ب. من لوحة التحكم في الطابعة، المس **إعداد**.
- ج. المس **تقارير**.
- د. قم بلمس **تقرير جودة الطابعة**.
- د. نظف خرطوشات الطابعة تلقائيًا، إذا أظهرت الصفحة التشخيصية خطوطًا أو أجزاء يفقد فيها اللون والحبر الأسود من المربعات.

تنظيف خرطوشات الحبر من برنامج الطابعة

- أ. قم بتحميل ورق أبيض عادي غير مستخدم بحجم letter أو A4 في درج الورق.
- ب. اعتمادًا على نظام التشغيل لديك، قم بإجراء أحد الخيارات التالية لفتح برنامج الطابعة:
 - نظام التشغيل **Windows 8.1**: انقر فوق السهم لأسفل في الزاوية السفلى اليسرى من شاشة ابدأ، ثم حدد اسم الطابعة.
 - **Windows 8**: انقر بالزر الأيمن في منطقة فارغة من الشاشة، ثم انقر فوق **كل التطبيقات** من شريط التطبيقات، ثم قم بتحديد اسم الطابعة.
 - **Windows 7** و **Windows Vista** و **Windows XP**: من سطح المكتب الخاص بالكمبيوتر، انقر فوق **أبدأ**، ثم اختر **كافة البرامج** وانقر فوق **HP**، ثم انقر فوق مجلد طابعتك ثم اختر الرمز الذي يحمل اسم الطابعة.
- ج. في برنامج الطابعة، انقر فوق **Print & Scan (طباعة ومسح ضوئي)** ثم انقر فوق **Maintain Your Printer** (الحفاظ على الطابعة) للوصول إلى **Printer Toolbox** (صندوق أدوات الطابعة).
- د. انقر فوق **تنظيف خرطوشات الحبر** من علامة تبويب **خدمات الجهاز**. اتبع الإرشادات التي تظهر على الشاشة.

لتنظيف رأس الطباعة من شاشة الطباعة

- أ. قم بتحميل ورق أبيض عادي غير مستخدم بحجم letter أو A4 في درج الإدخال.
- ب. من شاشة لوحة التحكم الخاصة بالطابعة، المس إعداد.
- ج. المس **صيانة الطباعة**، ثم حدّد **تنظيف رأس الطباعة**، ثم اتبع الإرشادات الظاهرة على الشاشة. إذا لم يحل تنظيف رأس الطباعة المشكلة، فاطلب الدعم من HP. زر www.hp.com/support. يوفر موقع الويب معلومات وأدوات مساعدة يمكنك مساعدتك في تصحيح العديد من مشاكل الطباعة الشائعة. عند المطالبة، قم باختيار البلد/المنطقة، ثم انقر فوق **كل شيء يخص جهات اتصال HP** للحصول على معلومات حول الاتصال بالدعم الفني.

لتحسين جودة الطباعة

١. تأكد من استخدامك خرطوشات أصلية من صنع HP.
٢. تأكد أنك قمت بتحديد نوع الورق المناسب وجودة الطباعة في مربع الحوار Print (الطباعة).
٣. افحص مستويات الحبر المقطرة لترى هل الحبر في الخرطوشات قليل.
- احرص على استبدال خرطوشات الطباعة في حالة انخفاض مستوى الحبر بها.
٤. محاذاة خرطوشات الطباعة

لمحاذاة خرطوشات الطباعة من خلال البرنامج

- أ. قم بتحميل ورق أبيض عادي بحجم Letter أو بحجم A4 في درج الورق.
- ب. افتح HP Utility.

ملاحظة: يوجد الرمز HP Utility في مجلد Hewlett-Packard من مجلد Applications في المستوى الأعلى من القرص الصلب.

- ج. حدد طابعات HP ENVY 5660 من قائمة الأجهزة على يسار الإطار.
- د. انقر فوق **Align** (محاذاة).
- هـ. انقر فوق **Align** (محاذاة)، ثم اتبع الإرشادات التي تظهر على الشاشة.
- و. انقر فوق **All Settings** (كافة الإعدادات) للعودة إلى الجزء **المعلومات و الدعم**.
٥. قم بطباعة صفحة اختبار.

لطباعة صفحة اختبار

- أ. قم بتحميل ورق أبيض عادي بحجم Letter أو بحجم A4 في درج الورق.
- ب. افتح HP Utility.

ملاحظة: يوجد الرمز HP Utility في مجلد Hewlett-Packard من مجلد Applications في المستوى الأعلى من القرص الصلب.

- ج. حدد طابعات HP ENVY 5660 من قائمة الأجهزة على يسار الإطار.

- د. انقر فوق **Test Page** (صفحة اختبار).
- ه. انقر فوق زر **Print Test Page** (طباعة صفحة اختبار)، ثم اتبع الإرشادات التي تظهر على الشاشة. افحص صفحة الاختبار للتحقق من وجود خطوط بارزة في النص أو خطوط في النص أو المربعات الملونة. في حالة ملاحظتك خطوط، أو خطوط بارزة، أو عدم وجود حبر في المربعات، فقم بتنظيف الخرطوشات تلقائيًا.
٦. نظف خرطوشات الطباعة تلقائيًا، إذا أظهرت الصفحة التشخيصية خطوطًا أو أجزاء مفقودة من النص أو المربعات الملونة.

خطوات تنظيف رأس الطباعة تلقائيًا

- أ. قم بتحميل ورق أبيض عادي بحجم Letter أو بحجم A4 في درج الورق.
- ب. افتح HP Utility.

ملاحظة: يوجد الرمز HP Utility في مجلد Hewlett-Packard من مجلد Applications في المستوى الأعلى من القرص الصلب.

- ج. حدد طابعات HP ENVY 5660 من قائمة الأجهزة على يسار الإطار.
- د. انقر فوق **Clean Printheads** (تنظيف رؤوس الطباعة).
- ه. انقر فوق **Clean**، ثم اتبع الإرشادات التي تظهر على الشاشة.

تنبيه: قم بتنظيف رأس الطباعة عند الضرورة فقط. تؤدي عمليات التنظيف غير الضرورية إلى استهلاك الحبر وتقصير عمر رأس الطباعة.

ملاحظة: إذا ما زالت جودة الطباعة تبدو ضعيفة بعد التنظيف التام، حاول محاذاة الطابعة. عند استمرار المشاكل في جودة الطباعة بعد التنظيف والمحاذاة، فاتصل بمركز دعم ل HP.

- و. انقر فوق **All Settings** (كافة الإعدادات) للعودة إلى الجزء **المعلومات و الدعم**.

حل مشاكل تلطخ الحبر على المطبوعات

إذا تلطخت إحدى المطبوعات بالحبر، فحاول استخدام وظيفة تنظيف تلطخ الحبر من شاشة العرض بالطابعة عند الطباعة لاحقًا. تستغرق هذه العملية عدة دقائق لإكمالها. يجب تحميل ورق عادي كامل الحجم وسيتم تحريكه للخلف وللأمام خلال عملية التنظيف. الأصوات الناتجة عن التشغيل الميكانيكي طبيعية في هذا الوقت.

١. قم بتحميل ورق أبيض عادي غير مستخدم بحجم letter أو A4 في درج الإدخال.
٢. من شاشة لوحة التحكم الخاصة بالطابعة، المس **إعداد**.
٣. المس **صيانة الطابعة**، ثم قم بتحديد الخيار المطلوب، ثم اتبع الإرشادات الظاهرة على الشاشة.

ملاحظة: يمكنك القيام بهذا أيضًا باستخدام برنامج طباعة HP أو باستخدام خادم الويب المضمن (EWS). للوصول إلى البرنامج أو خادم الويب المضمن، راجع **افتح برنامج طباعة HP (نظام التشغيل Windows)** في صفحة ١٥ أو **فتح ملقم الويب المضمن في صفحة ٦٤**.

مشاكل النسخ

استكشاف أخطاء النسخ وإصلاحها.	استخدام معالج HP لاستكشاف الأخطاء وإصلاحها على الإنترنت
	احصل على إرشادات متدرجة في حالة عدم إنشاء النسخة أو إذا كانت جودة المطبوعات منخفضة.

ملاحظة: قد لا تكون معالجات HP لاستكشاف الأخطاء وإصلاحها على الإنترنت متاحة بجميع اللغات.

[تلميحات النسخ والمسح الضوئي الناجح في صفحة ٤٧](#)

مشاكل المسح الضوئي

تعد HP Print and Scan Doctor أداة مساعدة تحاول تشخيص المشكلة وحلها تلقائيًا.	HP Print and Scan Doctor
استخدام معالج HP لاستكشاف الأخطاء وإصلاحها على الإنترنت احصل على إرشادات متدرجة إذا تعذر عليك مسح المستندات ضوئيًا أو كانت جودة المستندات المصوّرة منخفضة.	حل مشكلات المسح

ملاحظة: قد لا تكون HP Print and Scan Doctor ومعالجات HP لاستكشاف الأخطاء وإصلاحها على الإنترنت متاحة بجميع اللغات. 

[تلميحات النسخ والمسح الضوئي الناجحين في صفحة ٤٧](#)

مشاكل الشبكة والاتصال

ما الذي تريد فعله؟

حل مشاكل تتعلق بالاتصال اللاسلكي

اختر أحد خيارات استكشاف الأخطاء وإصلاحها التالية.

تعد HP Print and Scan Doctor أداة مساعدة تحاول تشخيص المشكلة وحلها تلقائياً.	HP Print and Scan Doctor
استكشاف أخطاء جدار الحماية أو برنامج مكافحة الفيروسات وإصلاحها ، إذا كنت تعتقد أنها تمنع الكمبيوتر من التوصل بالطباعة.	استخدام معالج HP لاستكشاف الأخطاء وإصلاحها على الإنترنت
• استكشاف أخطاء اللاسلكية وإصلاحها ، إذا لم يتم توصيل الطابعة أبدأ أو تم توصيلها لكنها لم تعد تعمل.	
• استكشاف أخطاء جدار الحماية أو برنامج مكافحة الفيروسات وإصلاحها ، إذا كنت تعتقد أنها تمنع الكمبيوتر من التوصل بالطباعة.	

ملاحظة: قد لا تكون HP Print and Scan Doctor ومعالجات HP لاستكشاف الأخطاء وإصلاحها على الإنترنت متاحة بجميع اللغات.

اقرأ الإرشادات العامة في قسم التعليمات حول استكشاف أخطاء اللاسلكية وإصلاحها

تحقق من تكوين الشبكة أو قم بطباعة تقرير اختبار الاتصال اللاسلكي للمساعدة في تشخيص مشاكل الاتصال بالشبكة.

1. من الشاشة الرئيسية، المس (1) (اللاسلكية)، ثم المس (2) (الإعدادات).
2. المس طباعة التقارير، ثم المس عرض تكوين الشبكة أو طباعة تقرير اختبار اللاسلكية.

اعثر على إعدادات الشبكة التي تخص الاتصال اللاسلكي

اختر أحد خيارات استكشاف الأخطاء وإصلاحها التالية.

يعد HP Print and Scan Doctor أداة مساعدة يمكنك التعرف من خلالها على اسم الشبكة (SSID) وكلمة المرور (مفتاح الشبكة).	HP Print and Scan Doctor
تعرف على طريقة العثور على اسم الشبكة (SSID) وكلمة مرور اللاسلكية.	استخدام معالج HP لاستكشاف الأخطاء وإصلاحها على الإنترنت

ملاحظة: قد لا تكون HP Print and Scan Doctor ومعالجات HP لاستكشاف الأخطاء وإصلاحها على الإنترنت متاحة بجميع اللغات.

حل المشاكل المتعلقة باتصال Wi-Fi Direct

قم باستكشاف أخطاء Wi-Fi Direct وإصلاحها أو تعرف على طريقة تكوين Wi-Fi Direct.	استخدام معالج HP لاستكشاف الأخطاء وإصلاحها على الإنترنت
---	---

ملاحظة: قد لا تكون معالجات HP لاستكشاف الأخطاء وإصلاحها على الإنترنت متاحة بجميع اللغات.

اقرأ الإرشادات العامة في قسم التعليمات لاستكشاف أخطاء Wi-Fi Direct وإصلاحها

1. افحص الطابعة للتحقق من تشغيل Wi-Fi Direct:
▲ من لوحة التحكم في الطابعة، المس  (Wi-Fi Direct).
2. من جهاز الكمبيوتر اللاسلكي الخاص بك أو أحد الأجهزة المحمولة، قم بتشغيل اتصال Wi-Fi، ثم ابحث عن اسم Wi-Fi Direct الخاص بطابعتك واتصل به.
3. أدخل كلمة مرور Wi-Fi Direct عند مطالبتك بذلك.
4. إذا كنت تستخدم جهازاً محمولاً، فتأكد من قيامك بتثبيت تطبيق طباعة متوافق. لمزيد من المعلومات حول الطباعة من الأجهزة النقالة، يمكنك زيارة www.hp.com/global/us/en/eprint/mobile_printing_apps.html.

تغيير اتصال USB إلى اتصال لاسلكي

اختر أحد خيارات استكشاف الأخطاء وإصلاحها التالية.

HP Print and Scan Doctor	تعد HP Print and Scan Doctor أداة مساعدة تحاول تشخيص المشكلة وحلها تلقائياً.
استخدام معالج HP لاستكشاف الأخطاء وإصلاحها على الإنترنت	تغيير اتصال USB إلى اتصال لاسلكي أو Wi-Fi Direct.

ملاحظة: قد لا تكون HP Print and Scan Doctor ومعالجات HP لاستكشاف الأخطاء وإصلاحها على الإنترنت متاحة بجميع اللغات.

[تغيير نوع الاتصال في صفحة ٥٨](#)

مشاكل تتعلق بأجهزة الطابعة

تلميح: قم بتشغيل [HP Print and Scan Doctor](#) لتشخيص وإصلاح مشكلات الطابعة والمسح الضوئي والنسخ بشكل تلقائي. يتوفر التطبيق فقط في بعض اللغات.

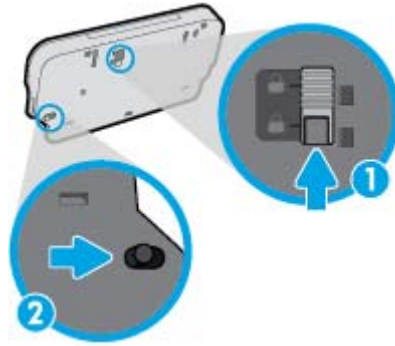
إخراج أداة إطالة درج الإخراج التلقائية يدويًا

إذا لم يتم إخراج أداة إطالة درج الإخراج التلقائية آليًا، يمكنك إخراجها يدويًا.

١. قم بإزالة درج الإخراج من الطابعة.



٢. في الجزء السفلي من درج الإدخال، حرك قفل درج الإخراج إلى موقع إلغاء القفل، ثم حرك ذراع التحرير لتحرير أداة إطالة الدرج.



٣. أدخل درج الإخراج إلى الطابعة تاركًا أداة إطالة الدرج في موقع التحرير.

توقفت الطابعة على نحو مفاجئ

- تأكد من وصلات التيار الكهربائي والطاقة
- تأكد من توصيل سلك الطاقة بإحكام بكلا من جهاز ومحول الطاقة.

فشل محاذاة رأس الطابعة

- في حالة فشل إجراء المحاذاة، تأكد من تحميلك ورقًا عاديًا أبيض غير مستخدم في درج الإدخال. إذا قمت بتحميل ورق ملون في درج الإدخال عند محاذاة خرطوشات الحبر، فلن تنجح عملية المحاذاة.
- إذا فشلت عملية المحاذاة بشكل متكرر، فربما تحتاج إلى تنظيف رأس الطابعة، أو ربما يكون لديك عطبًا في جهاز الاستشعار.
- إذا لم يحل تنظيف رأس الطابعة المشكلة، فاطلب الدعم من HP. زر www.hp.com/support. يوفر موقع الويب معلومات وأدوات مساعدة يمكنك مساعدتك في تصحيح العديد من مشاكل الطابعة الشائعة. عند المطالبة، قم باختيار البلد/المنطقة، ثم انقر فوق **كل شيء يخص جهات اتصال HP** للحصول على معلومات حول الاتصال بالدعم الفني.

حل فشل الطباعة.

- ▲ إيقاف تشغيل الطباعة ثم تشغيلها. إذا لم تتمكن من حل المشكلة، اتصل بشركة HP. للمزيد من المعلومات حول الاتصال بدعم HP، راجع [خدمة دعم HP](#) في صفحة ٨٨.

خدمة دعم HP

- [تسجيل الطابعة](#)
- [عملية الدعم](#)
- [دعم HP عبر الهاتف](#)
- [خيارات إضافية للضمان](#)

تسجيل الطابعة

بقضائك دقائق معدودات فقط في عملية التسجيل، يمكنك التمتع بالخدمة الأسرع والدعم الأكثر فعالية وتبنيهاً دعم المنتج. في حالة عدم تسجيلك الطابعة عند تثبيت البرامج، يمكنك التسجيل الآن في <http://www.register.hp.com>

عملية الدعم

عند التعرض إلى مشكلة، اتبع هذه الخطوات:

1. راجع الوثائق المزودة مع الطابعة.
 2. زر موقع الويب للدعم الفوري من قبل HP على www.hp.com/support.
- يتوفر الدعم الفوري من HP لجميع عملاء HP. ولذا يعتبر أسرع المصادر للحصول على أحدث المعلومات التي تتعلق بالمنتجات ودعم الخبراء، وهو يتضمن الميزات التالية:
- الوصول السريع إلى أخصائيي الدعم المؤهلين على الإنترنت
 - تحديثات للبرامج وبرامج التشغيل للطابعة
 - معلومات قيمة لحل المشاكل الشائعة
 - تحديثات احتياطية للطابعة، تنبيهات الدعم وقنوات إخبارية من HP تتوفر لديك عند تسجيل الطابعة.
2. اتصل بمركز الدعم لـ HP.
- يتفاوت مدى توفر خيارات الدعم حسب الطابعة والبلد/المنطقة واللغة.

دعم HP عبر الهاتف

تختلف خيارات الدعم الهاتفي ومدى توفره حسب المنتج والبلد/المنطقة واللغة.

يحتوي هذا القسم على المواضيع التالية:

- [فترة الدعم عبر الهاتف](#)
- [كيفية إجراء مكالمة هاتفية](#)
- [أرقام هواتف الدعم](#)
- [بعد انتهاء فترة الدعم عبر الهاتف](#)

فترة الدعم عبر الهاتف

يمكن الحصول على الدعم عبر الهاتف مجاناً لمدة عام واحد في أمريكا الشمالية ودول آسيا المطلة على المحيط الهادي وفي أمريكا اللاتينية (بما في ذلك المكسيك). لمعرفة مدى فترة الدعم عبر الهاتف في أوروبا، الشرق الأوسط وإفريقيا، زر www.hp.com/support. يتم تطبيق الرسوم العادية لشركة الهواتف.

كيفية إجراء مكالمة هاتفية

يجب أن تكون بجانب جهاز الكمبيوتر والطابعة عند الاتصال بخدمة "دعم HP". كن مستعدًا لتقديم المعلومات التالية:

- اسم المنتج (موجود على الطابعة مثل HP ENVY 5660)
- رقم المنتج (مدون داخل باب الوصول للخرطوشة)



- الرقم التسلسلي (مدون على الجزء الخلفي أو السفلي من الطابعة)
- الرسائل التي تظهر أمامك عند حدوث مشكلة ما
- الإجابات على هذه الأسئلة:
 - هل حدثت هذه المشكلة من قبل؟
 - هل يمكنك تكرار تنفيذ مثل هذه المشكلة؟
 - هل قمت بإضافة أية أجهزة أو برامج جديدة إلى الكمبيوتر في وقت حدوث هذه المشكلة تقريبًا؟
 - هل حدث أي شيء آخر قبل حدوث هذه المشكلة (مثل عاصفة رعدية، نقل الطابعة، الخ)؟

أرقام هواتف الدعم

للحصول على أحدث قائمة HP بأرقام الدعم ومعلومات عن تكاليف المكالمات، الرجاء زيارة www.hp.com/support.

بعد انتهاء فترة الدعم عبر الهاتف

بعد انتهاء فترة الدعم عبر الهاتف، يمكن الحصول على دعم من قبل HP مقابل دفع رسوم إضافية. قد يتوفر الدعم أيضًا على موقع الويب للدعم الفوري من قبل www.hp.com/support: HP. اتصل بموزع HP أو اتصل برقم هاتف الدعم المخصص للبلد/المنطقة التي تقيم فيها للتعرف على خيارات الدعم.

خيارات إضافية للضمان

تتوفر خطط الخدمات الموسعة لـ طابعات HP ENVY 5660 نظير رسوم إضافية. قم بزيارة www.hp.com/support، حدد بلدك/منطقتك ولغتك ثم اكتشف منطقة الضمان والخدمات للحصول على معلومات حول خطط الخدمات الموسعة.

أ المعلومات الفنية

يتناول هذا القسم المواصفات الفنية والمعلومات التنظيمية الدولية لجهاز طابعات HP ENVY 5660. للحصول على المزيد من المواصفات، راجع الوثائق المطبوعة المزودة مع طابعات HP ENVY 5660. يحتوي هذا القسم على المواضيع التالية:

- [الإشعارات الخاصة بشركة Hewlett-Packard](#)
- [المواصفات](#)
- [Environmental product stewardship program \(برنامج الإشراف السئي على المنتجات\)](#)
- [معلومات تنظيمية](#)

الإشعارات الخاصة بشركة Hewlett-Packard

تخضع المعلومات الواردة في هذا المستند للتغيير بدون إشعار.

كافة الحقوق محفوظة. يُحظر نسخ هذه المادة أو تعديلها أو ترجمتها بدون تصريح كتابي مسبق من شركة Hewlett-Packard، باستثناء ما تنص عليه قوانين حقوق الطبع والنشر. إن الضمانات الوحيدة لمنتجات وخدمات HP منشورة ضمن بيانات الضمان الصريحة المرفقة بمثل هذه المنتجات والخدمات. ويجب عدم اعتبار أيًا مما ورد هنا على أنه بمثابة كفالة إضافية. وتخلي شركة HP مسؤوليتها عن أية أخطاء فنية أو تحريرية أو أية أخطاء ناتجة عن الحذف وردت في هذا المستند.

© حقوق النشر 2014 محفوظة لشركة Hewlett-Packard Development Company, L.P.

يعد كل من Microsoft® و Windows® و Windows® XP و Windows Vista® و Windows® 7 و Windows® 8 و Windows® 8.1 علامات تجارية مسجلة في الولايات المتحدة لشركة Microsoft Corporation.

المواصفات

يتم توفير مواصفات فنية ل طابعات HP ENVY 5660 في هذا القسم. للحصول على مزيد من مواصفات المنتج، راجع ورقة بيانات المنتج على www.hp.com/support.

متطلبات النظام

متطلبات البرنامج والنظام موجودة في ملف Readme.

للحصول على معلومات حول إصدارات مستقبلية متعلقة بنظام التشغيل والدعم، زر موقع الويب ل HP على الإنترنت على www.hp.com/support.

المواصفات البيئية

- مدى درجة حرارة التشغيل الموصى به: 15 درجة مئوية إلى 32 درجة مئوية (59 درجة فهرنهايت إلى 90 درجة فهرنهايت)
- معدل درجة حرارة التشغيل المسموح بها: 5 درجات مئوية إلى 40 درجة مئوية (41 درجة فهرنهايت إلى 104 درجة فهرنهايت)
- الرطوبة: 20% إلى 80% رطوبة نسبية غير متكثفة (موصى به)؛ 25 درجة مئوية هي نقطة الندى القصوى
- مدى درجة الحرارة غير التشغيلية (التخزين): -40 درجة مئوية إلى 60 درجة مئوية (-40 درجة فهرنهايت إلى 140 درجة فهرنهايت)
- في وجود حقل كهرومغناطيسي عالٍ، من الممكن أن يكون إخراج طابعات HP ENVY 5660 مشوّهاً بشكل طفيف.
- توصي شركة HP باستخدام كابل USB طوله 3 أمتار (10 أقدام) أو أقل من ذلك لتقليل الضوضاء الناتجة عن احتمال وجود مجالات مغناطيسية عالية.

مواصفات الطباعة

- سرعات الطباعة تختلف حسب تعقيد المستند.
- الطريقة: طباعة حرارية inkjet حسب الطلب
- اللغة: PCL3 GUI

مواصفات المسح

- الدقة البصرية: حتى 1200 نقطة في البوصة
- دقة الجهاز: 1200 × 1200 نقطة في البوصة
- الدقة المحسنة: 1200 × 1200 نقطة في البوصة
- عمق البت: 24 بت ألوان، 8 بت رمادي (256 مستوى رمادي)
- أقصى حجم للمسح من السطح الزجاجي: 21.6 × 29.7 سم (8.5 × 11.7 بوصة)
- أنواع الملفات المدعومة: BMP, JPEG, PNG, TIFF, PDF
- إصدار Twain: 1.9

مواصفات النسخ

- معالجة الصورة الرقمية
- يختلف العدد الأقصى للنسخ حسب الطراز.
- تختلف سرعات النسخ وفقًا لمدى تعقيد المستند والطراز.

إنتاجية الخرطوشة

تفضل بزيارة www.hp.com/go/learnaboutsupplies للحصول على المزيد من المعلومات عن إنتاجية الخرطوشة المقدر.

دقة الطباعة

جدول أ-1 دقة الطباعة

وضع المسودة	• إدخال اللون/معالجة الأسود: 300 × 300 نقطة في البوصة • الإخراج (الأسود/الألوان): تلقائي
الوضع العادي	• إدخال اللون/معالجة الأسود: 600 × 600 نقطة في البوصة • الإخراج (الأسود/الألوان): تلقائي
الوضع العادي الأفضل	• إدخال اللون/معالجة الأسود: 600 × 600 نقطة في البوصة • الإخراج (الأسود/الألوان): تلقائي
الوضع الأفضل للصور	• إدخال اللون/معالجة الأسود: 600 × 600 نقطة في البوصة • الإخراج (الأسود/الألوان): تلقائي
وضع الحد الأقصى للنقطة في البوصة (DPI)	• إدخال اللون/معالجة الأسود: 1200 × 1200 نقطة في البوصة • الإخراج: تلقائي (أسود/ألوان)، بمعدل مثالي يبلغ 1200 × 4800 للنقطة في البوصة (ورق صور فوتوغرافية، ألوان)

البيئي على المنتجات) Environmental product stewardship program (برنامج الإشراف

إن Hewlett-Packard ملتزمة بتوفير منتجات عالية الجودة في بيئة سليمة. تم تصميم المنتج بنمط يساعد على إعادة التدوير. حيث تم تقليل عدد المواد إلى أدنى حد ممكن، مع الحفاظ على أداء الطابعة لوظائفها بالشكل السليم. تم تصميم المواد غير المتماثلة بطريقة تسمح بفصلها عن بعضها بسهولة. حيث يمكن بسهولة معرفة موقع عناصر التثبيت وغيرها من التوصيلات، وكذلك الوصول إليها وإزالتها باستخدام الأدوات الصناعية العادية. تم تصميم أجزاء الأولوية القصوي لكفاءة التفكيك والإصلاح.

للمزيد من المعلومات، قم بزيارة موقع الويب HP's Commitment to the Environment (التزام HP بحماية البيئة) على:

www.hp.com/hpinfo/globalcitizenship/environment/index.html

يحتوي هذا القسم على المواضيع التالية:

- [تلميحات خاصة بالبيئة](#)
- [استخدام الورق](#)
- [المواد البلاستيكية](#)
- [أوراق بيانات الاستخدام الآمن للمواد](#)
- [برنامج إعادة تدوير مستلزمات HP Inkjet](#)
- [استهلاك الطاقة](#)
- [التخلص من الأجهزة التالفة بواسطة المستخدمين](#)
- [مواد كيميائية](#)
- [التخلص من البطاريات في تابوان](#)
- [إشعار البطارية للبرازيل](#)
- [إخطار ولاية كاليفورنيا بشأن مادة ملح حامض البركلوريك](#)
- [EPEAT](#)
- [جدول المواد الخطيرة والسامة \(الصين\)](#)
- [حظر المواد الخطرة \(أوكرانيا\)](#)
- [حظر المواد الخطرة \(الهند\)](#)

تلميحات خاصة بالبيئة

تلتزم شركة HP بمساعدة عملائها على تقليل آثارهم البيئية. تفضل زيارة موقع HP للبرامج والمبادرات البيئية؛ للحصول على مزيد من المعلومات حول مبادرات HP الخاصة بالبيئة.

www.hp.com/hpinfo/globalcitizenship/environment/

استخدام الورق

هذا المنتج ملائم لاستخدام الورق المعاد تدويره وفقًا لـ DIN 19309 و EN 12281:2002.

المواد البلاستيكية

يتم تمييز قطع الغيار البلاستيكية التي تزيد عن 25 جرام حسب المعايير الدولية التي من شأنها تحسين قدرة التعرف على البلاستيك من أجل أغراض إعادة التدوير في نهاية عمر استخدام المنتج.

أوراق بيانات الاستخدام الآمن للمواد

يمكن الحصول على نشرات بيانات سلامة المواد (MSDS) من موقع ويب HP على:

www.hp.com/go/msds

برنامج إعادة تدوير مستلزمات HP Inkjet

تلتزم شركة HP بحماية البيئة. يتوفر برنامج إعادة تدوير المستلزمات من HP Inkjet في العديد من البلدان والمناطق، ويساعدك في إعادة تدوير خرطوشات الطباعة وخرطوشات الحبر المستخدمة مجاناً. للمزيد من المعلومات، زر موقع الويب التالي:

www.hp.com/hpinfo/globalcitizenship/environment/recycle/

استهلاك الطاقة

تتوافق معدات الطباعة والتصوير التي تحمل شعار ENERGY STAR® مع مواصفات ENERGY STAR لوزارة حماية البيئة في الولايات المتحدة والتي تخص معدات التصوير. ستظهر العلامة التالية على المنتجات التصويرية المتوافقة مع ENERGY STAR:



تم تقديم المزيد من المعلومات الخاصة بطرز منتجات التصوير المتوافقة مع ENERGY STAR في: www.hp.com/go/energystar

التخلص من الأجهزة التالفة بواسطة المستخدمين

هذا الرمز يعني ألا تضع المنتج مع النفايات المنزلية الأخرى عند التخلص منه. وبدلاً من ذلك، تقع على عاتقك مسؤولية المحافظة على الصحة والبيئة عن طريق التخلص من نفايات الأجهزة التي تستهلكها بتسليمها لأحد مراكز جمع النفايات المخصصة لأغراض إعادة تصنيع نفايات الأجهزة الكهربائية والإلكترونية المستهلكة. للحصول على مزيد من المعلومات، يرجى الاتصال بخدمة جمع النفايات، أو زيارة موقع الويب <http://www.hp.com/recycle>.



مواد كيميائية

تلتزم شركة HP بتقديم معلومات لعملائنا بشأن المواد الكيميائية في منتجاتنا حسب الضرورة للتوافق مع المتطلبات القانونية مثل REACH (Regulation EC No 1907/2006 of the European Parliament and the Council). يمكن العثور على تقرير المعلومات الكيميائية بالنسبة لهذا المنتج في: www.hp.com/go/reach.

التخلص من البطاريات في تايوان



廢電池請回收

إشعار البطارية للبرازيل

A bateria deste equipamento não foi projetada para ser removida pelo cliente.

إخطار ولاية كاليفورنيا بشأن مادة ملح حامض البركلوريك

California Perchlorate Material Notice

Perchlorate material - special handling may apply. See:
<http://www.dtsc.ca.gov/hazardouswaste/perchlorate/>

This product's real-time clock battery or coin cell battery may contain perchlorate and may require special handling when recycled or disposed of in California.

EPEAT

EPEAT

Most HP products are designed to meet EPEAT. EPEAT is a comprehensive environmental rating that helps identify greener electronics equipment. For more information on EPEAT go to www.epeat.net. For information on HP's EPEAT registered products go to www.hp.com/hpinfo/globalcitizenship/environment/pdf/epeat_printers.pdf.

جدول المواد الخطيرة والسامة (الصين)

有毒有害物质表							
根据中国《电子信息产品污染控制管理办法》							
零件描述	有毒有害物质和元素						
	铅	汞	镉	六价铬	多溴联苯	多溴联苯醚	
外壳和托座*	0	0	0	0	0	0	0
电线*	0	0	0	0	0	0	0
印刷电路板*	X	0	0	0	0	0	0
打印系统*	X	0	0	0	0	0	0
显示屏*	X	0	0	0	0	0	0
喷墨打印机墨盒*	0	0	0	0	0	0	0
驱动光盘*	X	0	0	0	0	0	0
扫描仪*	X	X	0	0	0	0	0
网络配件*	X	0	0	0	0	0	0
电池板*	X	0	0	0	0	0	0
自动双面打印系统*	0	0	0	0	0	0	0
外部电源*	X	0	0	0	0	0	0

0: 指此部件的所有均一材质中包含的这种有毒有害物质，含量低于SJ/T11363-2006 的限制
X: 指此部件使用的均一材质中至少有一种包含的这种有毒有害物质，含量高于SJ/T11363-2006 的限制
注：环保使用期限的参考标识取决于产品正常工作的温度和湿度等条件
*以上只适用于使用这些部件的产品

حظر المواد الخطرة (أوكرانيا)

Технічний регламент щодо обмеження використання небезпечних речовин (Україна)

Обладнання відповідає вимогам Технічного регламенту щодо обмеження використання деяких небезпечних речовин в електричному та електронному обладнанні, затвердженого постановою Кабінету Міністрів України від 3 грудня 2008 № 1057

حظر المواد الخطرة (الهند)

Restriction of hazardous substances (India)

This product complies with the "India E-waste (Management and Handling) Rule 2011" and prohibits use of lead, mercury, hexavalent chromium, polybrominated biphenyls or polybrominated diphenyl ethers in concentrations exceeding 0.1 weight % and 0.01 weight % for cadmium, except for the exemptions set in Schedule 2 of the Rule.

معلومات تنظيمية

توافق الطابعة مع متطلبات المنتج من الهيئات التنظيمية في البلد/ المنطقة التي توجد بها. يحتوي هذا القسم على المواضيع التالية:

- [رقم تعريف الطراز التنظيمي](#)
- [بيان FCC](#)
- [إشعار للمستخدمين في كوريا](#)
- [VCCI \(الفئة B\) بيان التوافق للمستخدمين في اليابان](#)
- [إشعار للمستخدمين في اليابان عن سلك الطاقة](#)
- [لامع لمبيت الأجهزة الطرفية لألمانيا](#)
- [إعلان التوافق](#)
- [المعلومات التنظيمية للمنتجات اللاسلكية](#)

رقم تعريف الطراز التنظيمي

لأغراض التعريف التنظيمي، تم تعيين رقم تنظيمي للطراز. رقم الطراز التنظيمي الخاص بمنتجك هو SDGOB-1401-01. يجب عدم الخلط بين هذا الرقم التنظيمي واسم التسويق (HP ENVY 5660 All-in-One series، إلخ) أو أرقام المنتج (F8B06A، F8B04A، إلخ).

FCC statement

The United States Federal Communications Commission (in 47 CFR 15.105) has specified that the following notice be brought to the attention of users of this product.

This equipment has been tested and found to comply with the limits for a Class B digital device, pursuant to Part 15 of the FCC Rules. These limits are designed to provide reasonable protection against harmful interference in a residential installation. This equipment generates, uses and can radiate radio frequency energy and, if not installed and used in accordance with the instructions, may cause harmful interference to radio communications. However, there is no guarantee that interference will not occur in a particular installation. If this equipment does cause harmful interference to radio or television reception, which can be determined by turning the equipment off and on, the user is encouraged to try to correct the interference by one or more of the following measures:

- Reorient or relocate the receiving antenna.
- Increase the separation between the equipment and the receiver.
- Connect the equipment into an outlet on a circuit different from that to which the receiver is connected.
- Consult the dealer or an experienced radio/TV technician for help.

For further information, contact:
 Manager of Corporate Product Regulations
 Hewlett-Packard Company
 3000 Hanover Street
 Palo Alto, Ca 94304
 (650) 857-1501

Modifications (part 15.21)

The FCC requires the user to be notified that any changes or modifications made to this device that are not expressly approved by HP may void the user's authority to operate the equipment.

This device complies with Part 15 of the FCC Rules. Operation is subject to the following two conditions: (1) this device may not cause harmful interference, and (2) this device must accept any interference received, including interference that may cause undesired operation.

إشعار للمستخدمين في كوريا

B 급 기기 (가정용 방송통신기기)	이 기기는 가정용(B급)으로 전자파적합등록을 한 기기로서 주로 가정에서 사용하는 것을 목적으로 하며, 모든 지역에서 사용할 수 있습니다.
------------------------	--

VCCI (الفئة B) بيان التوافق للمستخدمين في اليابان

この装置は、クラスB情報技術装置です。この装置は、家庭環境で使用することを目的としていますが、この装置がラジオやテレビジョン受信機に近接して使用されると、受信障害を引き起こすことがあります。取扱説明書に従って正しい取り扱いをして下さい。 VCCI-B
--

إشعار للمستخدمين في اليابان عن سلك الطاقة

製品には、同梱された電源コードをお使い下さい。
 同梱された電源コードは、他の製品では使用出来ません。

لامع لمبيت الأجهزة الطرفية لألمانيا

Das Gerät ist nicht für die Benutzung im unmittelbaren Gesichtsfeld am Bildschirmarbeitsplatz vorgesehen. Um störende Reflexionen am Bildschirmarbeitsplatz zu vermeiden, darf dieses Produkt nicht im unmittelbaren Gesichtsfeld platziert werden.



DECLARATION OF CONFORMITY

according to EN/IEC 177401 and EN 177401

Doc No: SDG08-1001-01

Supplier's Name: Hewlett-Packard Company
Supplier's Address: 16,879 West Bernardo Drive, San Diego, CA 92127 -1089, USA
declares, that the product
Product Name and Model(s):¹⁾ HP ENVY 5540 e-All-in-One Printer Series
 HP ENVY 5640 e-All-in-One Printer Series
Regulatory Model Number(s):¹⁾ SDG08-1401-01
Product Options: All
Radio Module: SDG08-1501 (802.11 b/g/n)
Power Adapters: N/A
conforms to the following Product Specifications and Regulations:

- EMC: Class B**
 CISPR 22:2005 / EN 55022:2010 Class B
 CISPR 24:2010 / EN 55024:2010
 EN 301 489-1 v1.3.2
 EN 301 489-1 v2.2.1
 IEC 61000-3-2:2005 + A1:2008 + A2:2009 / EN 61000-3-2:2006 + A1:2009 + A2:2009
 IEC 61000-3-3:2008 / EN 57100-3-3:2008
 FCC CFR 47 Part 15 / KPS-003, issue 5 Class B
- Safety:**
 IEC 60950-1:2005 + A1:2009 / EN 60950-1:2006 + A1:2009 + A12:2011
 EN 62479:2010
- Energy Use:**
 Regulation (EC) No. 1275/2008
 ENERGY STAR® Qualified Imaging Equipment, Operational Mode (ON) Test Procedure
- RoHS:**
 UN 30521:2012

The product hereby complies with the requirements of the Low Voltage Directive 2006/95/EC, the EMC Directive 2004/108/EC, the R&TTE Directive 1999/5/EC, the RoHS Directive 2002/95/EC, the REACH Directive 2001/82/EC and carries the CE marking accordingly.

This device complies with part 15 of the FCC Rules. Operation is subject to the following two conditions:
 (1) This device may not cause harmful interference, and (2) this device must accept any interference received, including interference that may cause undesired operation.

Additional Information:

- 1) This product is assigned a Regulatory Model Number which stays with the regulatory aspects of the design. This Regulatory Model Number is the main product identifier in the regulatory documentation and test reports; this number should not be confused with the marketing name or the product number.

January 2011
 San Diego, CA

Local contact for regulatory topics only:
 EU: Hewlett-Packard GmbH, ICD TIRE, Herrenberger Strasse 100, 71034 Boettlingen, Germany
 U.S.: Hewlett-Packard, 3000 Hanover St., Palo Alto, CA 94304, U.S.A. 650-357-1507

www.hp.com/articles

المعلومات التنظيمية للمنتجات اللاسلكية

يحتوي هذا الفصل على المعلومات التنظيمية التالية والتي تتعلق بمنتجات لاسلكية:

- [التعرض لإشعاع التردد اللاسلكي](#)

- إشعار للمستخدمين في البرازيل
- إشعار للمستخدمين في كندا
- إشعار للمستخدمين في تاوان
- إشعار للمستخدمين في المكسيك
- إشعار الخدمة اللاسلكية للمستخدمين في اليابان

التعرض لإشعاع التردد اللاسلكي

Exposure to radio frequency radiation



Caution The radiated output power of this device is far below the FCC radio frequency exposure limits. Nevertheless, the device shall be used in such a manner that the potential for human contact during normal operation is minimized. This product and any attached external antenna, if supported, shall be placed in such a manner to minimize the potential for human contact during normal operation. In order to avoid the possibility of exceeding the FCC radio frequency exposure limits, human proximity to the antenna shall not be less than 20 cm (8 inches) during normal operation.

إشعار للمستخدمين في البرازيل

Aviso aos usuários no Brasil

Este equipamento opera em caráter secundário, isto é, não tem direito à proteção contra interferência prejudicial, mesmo de estações do mesmo tipo, e não pode causar interferência a sistemas operando em caráter primário.

إشعار للمستخدمين في كندا

Notice to users in Canada/Note à l'attention des utilisateurs canadiens

Under Industry Canada regulations, this radio transmitter may only operate using an antenna of a type and maximum (or lesser) gain approved for the transmitter by Industry Canada. To reduce potential radio interference to other users, the antenna type and its gain should be so chosen that the equivalent isotropically radiated power (e.i.r.p.) is not more than that necessary for successful communication.

This device complies with Industry Canada licence-exempt RSS standard(s). Operation is subject to the following two conditions: (1) this device may not cause interference, and (2) this device must accept any interference, including interference that may cause undesired operation of the device.

WARNING! Exposure to Radio Frequency Radiation The radiated output power of this device is below the Industry Canada radio frequency exposure limits. Nevertheless, the device should be used in such a manner that the potential for human contact is minimized during normal operation.

To avoid the possibility of exceeding the Industry Canada radio frequency exposure limits, human proximity to the antennas should not be less than 20 cm (8 inches).

Conformément au Règlement d'Industrie Canada, cet émetteur radioélectrique ne peut fonctionner qu'avec une antenne d'un type et d'un gain maximum (ou moindre) approuvé par Industrie Canada. Afin de réduire le brouillage radioélectrique potentiel pour d'autres utilisateurs, le type d'antenne et son gain doivent être choisis de manière à ce que la puissance isotrope rayonnée équivalente (p.i.r.e.) ne dépasse pas celle nécessaire à une communication réussie.

Cet appareil est conforme aux normes RSS exemptes de licence d'Industrie Canada. Son fonctionnement dépend des deux conditions suivantes : (1) cet appareil ne doit pas provoquer d'interférences nuisibles et (2) doit accepter toutes interférences reçues, y compris des interférences pouvant provoquer un fonctionnement non souhaité de l'appareil.

AVERTISSEMENT relatif à l'exposition aux radiofréquences. La puissance de rayonnement de cet appareil se trouve sous les limites d'exposition de radiofréquences d'Industrie Canada. Néanmoins, cet appareil doit être utilisé de telle sorte qu'il soit mis en contact le moins possible avec le corps humain.

Afin d'éviter le dépassement éventuel des limites d'exposition aux radiofréquences d'Industrie Canada, il est recommandé de maintenir une distance de plus de 20 cm entre les antennes et l'utilisateur.

إشعار للمستخدمين في تايوان

低功率電波輻射性電機管理辦法

第十二條

經型式認證合格之低功率射頻電機，非經許可，公司、商號或使用者均不得擅自變更頻率、加大功率或變更設計之特性及功能。

第十四條

低功率射頻電機之使用不得影響飛航安全及干擾合法通信；經發現有干擾現象時，應立即停用，並改善至無干擾時方得繼續使用。

前項合法通信，指依電信法規定作業之無線電通信。低功率射頻電機須忍受合法通信或工業、科學及醫藥用電波輻射性電機設備之干擾。

إشعار للمستخدمين في المكسيك

Aviso para los usuarios de México

La operación de este equipo está sujeta a las siguientes dos condiciones: (1) es posible que este equipo o dispositivo no cause interferencia perjudicial y (2) este equipo o dispositivo debe aceptar cualquier interferencia, incluyendo la que pueda causar su operación no deseada.
Para saber el modelo de la tarjeta inalámbrica utilizada, revise la etiqueta regulatoria de la impresora.

إشعار الخدمة اللاسلكية للمستخدمين في اليابان

この機器は技術基準適合証明又は工事設計認証を受けた無線設備を搭載しています。

ب الأخطاء (نظام Windows)

- [مستوى الحبر منخفض](#)
- [مستوى الحبر منخفض](#)
- [مشكلة في خرطوشة الحبر](#)
- [تحقق من باب الوصول إلى الخرطوشة](#)
- [مشكلة في خرطوشة الحبر](#)
- [عدم توافق حجم الورق](#)
- [توقفت عربة خرطوشات الطباعة عن العمل](#)
- [مشكلة انحشار الورق أو مشاكل تتعلق بدرج الورق](#)
- [لقد نفذ الورق](#)
- [فشلت طباعة المستند](#)
- [تعطل الطابعة](#)
- [الباب مفتوح](#)
- [فشل خرطوشة الحبر](#)
- [نصائح بخصوص الخرطوشات المقلدة](#)
- [خرطوشات طباعة غير متوافقة](#)
- [إن الورق قصير جداً](#)
- [يكون الورق طويلاً جداً للطباعة التلقائية على الوجهين](#)
- [خرطوشة الحبر الفوري من HP غير متوافقة](#)
- [خرطوشة حبر فورية مستخدمة من HP](#)
- [يرجى توصيل الطابعة بـ HP Connected](#)
- [تعذر الطباعة](#)
- [خرطوشة HP المثبتة المحمية](#)

مستوى الحبر منخفض

بقي القليل من الحبر في الخرطوشة المشار إليها في الرسالة.

توفر التنبيهات والمؤشرات بشأن مستويات الحبر تقديرات لأغراض التخطيط فقط. في حالة استقبالك لرسالة تحذير بشأن انخفاض مستوى الحبر، فخذ بعين الاعتبار تجهيز خرطوشة بديلة تتوفر لديك لتجنب تأخيرات محتملة بالنسبة للطباعة. لا يجب عليك تبديل خرطوشات الطباعة إلا في حالة عدم الرضا عن جودة الطباعة.

لمعلومات حول استبدال خرطوشات الحبر، راجع [استبدال الخرطوشات في صفحة ٥٠](#). لمعلومات حول طلب خرطوشات الحبر، راجع [طلب مستلزمات الحبر في صفحة ٥٢](#).

ملاحظة: يتم استخدام الحبر من الخرطوشات في عملية الطباعة بعدد من الطرق المختلفة، بما في ذلك عملية بدء التشغيل، التي تقوم بإعداد الطابعة والخرطوشات للطباعة. بالإضافة إلى ذلك، تبقى بعض بقايا للحبر في الخرطوشة بعد استخدامها. للمزيد من المعلومات، راجع www.hp.com/go/inkusage.

مستوى الحبر منخفض

تشير الرسالة إلى انخفاض مستوى الحبر بشكل كبير.

توفر التنبيهات والمؤشرات بشأن مستويات الحبر تقديرات لأغراض التخطيط فقط. في حالة استقبالك لرسالة تحذير بشأن انخفاض مستوى الحبر، فإنه من الموصى به توفير خرطوشة حبر بديلة لتجنب تأخيرات محتملة بالنسبة للطباعة. لا يجب عليك تبديل خرطوشات الطباعة إلا في حالة عدم الرضا عن جودة الطباعة.

لمعلومات حول استبدال خرطوشات الحبر، راجع [استبدال الخرطوشات في صفحة ٥٠](#). لمعلومات حول طلب خرطوشات الحبر، راجع [طلب مستلزمات الحبر في صفحة ٥٢](#).

ملاحظة: يتم استخدام الحبر من الخرطوشات في عملية الطباعة بعدد من الطرق المختلفة، بما في ذلك عملية بدء التشغيل، التي تقوم بإعداد الطابعة والخرطوشات للطباعة. بالإضافة إلى ذلك، تبقى بعض بقايا للحبر في الخرطوشة بعد استخدامها. للمزيد من المعلومات، راجع www.hp.com/go/inkusage.

مشكلة في خرطوشة الحبر

خرطوشة الحبر المشار إليها في الرسالة مفقودة أو تالفة أو غير متوافقة أو مُدخلة في الفتحة غير الصحيحة في الطابعة.

ملاحظة: إذا أظهرت الرسالة أن الخرطوشة غير متوافقة؛ راجع [طلب مستلزمات الحبر في صفحة ٥٢](#) للحصول على معلومات عن الحصول على خرطوشات للطابعة.

لحل هذه المشكلة، جرب الحلول الآتية. يتم سرد الحلول بترتيب، فيه يوجد الحل الأكثر شيوعًا أولاً. إذا لم يحلّ الحل الأول المشكلة، فحاول القيام بالحلول الباقية حتى حل المشكلة.

• الحل الأول: إيقاف تشغيل الطابعة ثم تشغيلها.

• الحل 2: تثبيت خرطوشات الحبر بشكل صحيح.

الحل 1: قم بإنهاء تشغيل الطابعة ثم تشغيلها

قم بإيقاف تشغيل الطابعة، ثم قم بتشغيلها مرة أخرى.

إذا استمرت المشكلة، جرب الحل التالي.

الحل 2: قم بتثبيت خرطوشات الحبر بشكل صحيح

تأكد من إدخال كافة خرطوشات الحبر:

١. افتح باب الوصول إلى خرطوشة الحبر برفق.

٢. أزل خرطوشة الحبر بدفعها للداخل ليتم تحريرها، ثم سحبها بشدة تجاهك.

٣. أدخل الخرطوشة في الفتحة. اضغط بثبات على الخرطوشة كي تتأكد من صحة تركيبها.

٤. أغلق باب الوصول إلى خرطوشة الحبر ثم تأكد من اختفاء رسالة الخطأ.

تحقق من باب الوصول إلى الخرطوشة

يجب غلق باب الوصول إلى الخرطوشة قبل الطباعة.




[انقر هنا للاتصال بالإنترنت لمعرفة المزيد.](#) 

مشكلة في خرطوشة الحبر

خرطوشة الطباعة ليست متوافقة مع طابعتك. هذا الخطأ قد يحدث إذا قمت بتهيئة خرطوشة حبر HP Instant Ink بالطابعة ليست مسجلة ببرنامج HP Instant Ink. وكذلك إذا جرى استخدام خرطوشة حبر HP Instant Ink سبق استخدامها بطابعة أخرى مسجلة ببرنامج HP Instant Ink.

عدم توافق حجم الورق

لم يطابق حجم الورق أو نوعه المحدد في برنامج تشغيل الطابعة الورق المحمّل في الطابعة. تأكد من تحميل الورق الصحيح في الطابعة، ثم اطبع المستند ثانية. لمزيد من المعلومات، راجع [تحميل وسائط في صفحة ١٠](#).

ملاحظة:  إذا كان الورق المحمل صحيح الحجم؛ فعليك بتغيير حجم الورق المختار في برنامج تشغيل الطابعة، ثم اطبع المستند ثانية.

توقفت عربة خرطوشات الطباعة عن العمل

ثمة شيء يسد عربة خرطوشات الحبر (أي القطعة في الطباعة التي تحمل خرطوشات الحبر).
لكشف انحشار الورق في الطباعة.

لمزيد من المعلومات، راجع [انحشار الورق ومشاكل تغذية الورق في صفحة ٦٧](#).

مشكلة انحشار الورق أو مشاكل تتعلق بدرج الورق

انحشار الورق في الطابعة.

قبل أن تحاول تحرير الورق، افحص ما يلي:

- تأكد من من تحميلك ورقًا يلبي المواصفات ويكون غير مجعد أو مطبق أو تالف. للمزيد من المعلومات، راجع [أساسيات الورق في صفحة ٧](#).
 - تأكد من نظافة الطابعة.
 - تأكد أن الدرجين محملان بشكل صحيح وليسا ممتلئان جدًا. للمزيد من المعلومات، راجع [تحميل وسائط في صفحة ١٠](#).
- للاطلاع على إرشادات لتحرير انحشارات الورق مع المزيد من المعلومات عن تجنب انحشارات الورق، راجع [انحشار الورق ومشاكل تغذية الورق في صفحة ٦٧](#).

لقد نفذ الورق

الدرج الافتراضي فارغ.

قم بتحميل ورق أكثر، ثم المس **موافق**.


لمزيد من المعلومات، راجع [تحميل وسائط في صفحة ١٠](#).

فشلت طباعة المستند


لم تتمكن الطباعة من طباعة المستند نظرًا لمشكلة في نظام الطباعة.
للحصول على معلومات حول حل مشاكل الطباعة، راجع [مشاكل تتعلق بأجهزة الطباعة في صفحة ٨٦](#).

تعطل الطابعة

كانت ثمة مشكلة في الطابعة أو نظام الحبر. بشكل عام، يمكن حل مشاكل مثل هذه المشكلة بواسطة إكمال الخطوات الآتية:

١. اضغط على  (زر الطاقة) لإيقاف تشغيل الطابعة.

٢. قم بفصل سلك الطاقة، ثم أعد توصيله مرة أخرى.

٣. اضغط على  (زر الطاقة) لتشغيل الطابعة.

في حالة استمرار المشكلة، اكتب رمز الخطأ المتوفر في الرسالة، ثم اتصل بدعم HP. للمزيد من المعلومات حول الاتصال بدعم HP، راجع [خدمة دعم HP في صفحة ٨٨](#).

الباب مفتوح

يجب إغلاق كل الأبواب والأغطية كي تتمكن الطابعة من طباعة المستندات.

تلميح: أغلب الأبواب والأغطية تصفق إلى مكانها عندما تكون مغلقة تمامًا.

في حالة استمرار المشكلة بعد إحكام إغلاق كل الأبواب والأغطية؛ اتصل بدعم HP. لمزيد من المعلومات، راجع [خدمة دعم HP في صفحة ٨٨](#).

فشل خرطوشة الحبر

قد تلفت الخرطوشات المذكورة في الرسالة أو فشلت.
راجع [استبدال الخرطوشات في صفحة ٥٠](#).

نصائح بخصوص الخرطوشات المقلدة

الخرطوشة المثبتة ليست خرطوشة HP أصلية جديدة. اتصل بالمتجر الذي قمت بشراء هذه الخرطوشة منه. للإبلاغ عن المخاوف المحتملة، يرجى زيارة HP على www.hp.com/go/anticounterfeit. للاستمرار في استخدام الخرطوشة، انقر على **متابعة**.

خرطوشات طباعة غير متوافقة

ليست خرطوشة الطباعة متوافقة مع طابعتك.

الحل: أزل هذه الخرطوشة فوراً واستبدلها بخرطوشة حبر متوافقة. للحصول على المعلومات حول كيفية تثبيت الخرطوشات الجديدة، راجع [استبدال الخرطوشات في صفحة ٥٠](#).

إن الورق قصير جدا

يعد الورق الذي تم تحميله أكثر بكثير من الحد الأدنى المطلوب. يجب تحميل الورق الذي يتوافق مع متطلبات الطابعة. للمزيد من المعلومات، راجع [أساسيات الورق في صفحة ٧](#) و [تحميل وسائط في صفحة ١٠](#).

يكون الورق طويلًا جدًا للطباعة التلقائية على الوجهين

يتجاوز طول الورق الذي تم تحميله طول الورق المدعوم من قبل وحدة الطباعة التلقائية على الوجهين الخاصة بالطباعة. يمكنك الطباعة على وجهي هذا الورق يدويًا عن طريق تحديد "الطباعة اليدوية على الوجهين" أو "طباعة الصفحات غير الشفعية" و "طباعة الصفحات الشفعية" في برنامج الطباعة (إذا كان مدعومًا). للمزيد من المعلومات، راجع [أساسيات الورق في صفحة ٧](#) و [تحميل وسائط في صفحة ١٠](#).

خرطوشة الحبر الفوري من HP غير متوافقة

يمكن استخدام هذه الخرطوشة فقط في الطابعة التي تستخدم الحبر الفوري من HP.

إذا كنت تعتقد أن الطابعة يمكنها أن تتقبل خرطوشة الحبر هذه، يرجى الاتصال بـ www.hp.com/buy/supplies.

خرطوشة حبر فورية مستخدمة من HP

يمكن استخدام خراطيش الحبر الفوري من HP المدرجة في لوحة التحكم الخاصة بالطابعة فقط في طابعة الحبر الفوري من HP التي قامت بتثبيت خرطوشة الحبر في البداية. يجب استبدال الخرطوشة.

لمعلومات حول استبدال خرطوشات الحبر، راجع [استبدال الخرطوشات في صفحة ٥٠](#). لمعلومات حول طلب خرطوشات الحبر، راجع [طلب مستلزمات الحبر في صفحة ٥٢](#).

يرجى توصيل الطابعة بـ HP Connected

يجب توصيل الطابعة بـ HP Connected، وإلا ستكون غير قادر على الطباعة قريباً دون المزيد من التحذيرات. راجع لوحة التحكم الخاصة بالطابعة للحصول على الإرشادات المتعلقة بالتوصيل.

تعذر الطابعة

تحتاج إلى توصيل الطابعة بـ HP Connected لتحديث حالة الحبر الفوري الخاصة بها. ستكون غير قادر على الطابعة حتى تقوم بتوصيل الطابعة لتحديث حالة الحبر الفوري. راجع لوحة التحكم الخاصة بالطابعة للحصول على الإرشادات المتعلقة بالتوصيل.

خرطوشة HP المثبتة المحمية

يمكن استخدام خرطوشة الحبر المدرجة في لوحة التحكم الخاصة بالطابعة فقط مع الطابعة التي قامت بحماية الخرطوشة من البداية باستخدام ميزة حماية الخراطيش من HP. يجب استبدال خرطوشة الحبر في هذه الطابعة.

للحصول على المعلومات حول كيفية تثبيت خرطوشة الحبر الجديدة، راجع [استبدال الخرطوشات في صفحة ٥٠](#).

- طباعة ٨٦
لم يتم التقاط الورق من الدرج ٧٠
مشكلات تغذية الورق ٧٠
- خ**
خادم الويب المضمن
٤٥ Webscan
خرطوشات الحبر ٤
- د**
دخل الطاقة، تحديد الموقع ٤
درج الإخراج
تحديد الموضوع ٣
دعم العملاء
ضمان ٨٩
دعم عبر الهاتف ٨٨
- ر**
رموز الحالة ٦
- ز**
زجاج، الماسحة الضوئية
تحديد الموضوع ٣
زر Help (تعليمات) ٦
- ش**
شبكات
إعدادات، تغيير ٦٢
إعدادات الـ IP ٦٢
إعدادات اتصالات لاسلكية ٥٨
رسم الموصل التوضيحي ٤
- ض**
ضمان ٨٩
- ط**
طاقة
استكشاف أخطاء ٨٦
- البيئة
برنامج الإشراف البيئي على
المنتجات ٩٤
التداخل اللاسلكي
معلومات تنظيمية ١٠١
السطح الزجاجي للماسحة الضوئية
تحديد الموضوع ٣
العربة
إزالة انحصار العربة ٦٩
المصاييح، لوحة التحكم ٥
المعلومات الفنية
متطلبات النظام ٩٢
الوجهين، طباعة على ٢٤
الورق
HP، طلب ٩
انحراف الصفحات ٧١
تحرير انحصارات الورق ٦٧
حل مشكلات التغذية ٧٠
انحصارات
الورق الذي يجب تجنبه ٩
محو ٦٧
- ب**
برنامج الطابعة (Windows)
حول ٦٣
فتح ١٥، ٦٣
بعد انتهاء فترة الدعم ٨٩
بيئة
الموصفات البيئية ٩٢
- ج**
جذب صفحات عديدة، حل
المشكلات ٧١
- ح**
حل المشكلات
انحراف الصفحات ٧١
تُجذب أو تأخذ صفحات عدة في
المرّة ٧١
- هـ**
HP Utility (OS X)
فتح ٦٣
- و**
OS X
HP Utility ٦٣
- و**
٤٥ Webscan
- ا**
أزرار، لوحة التحكم ٥
إعادة تدوير خرطوشات الحبر ٩٥
إعدادات
شبكة ٦٢
إعدادات الـ IP ٦٢
إمكانية الاستخدام ١٨
اتصال USB
المنفذ، تحديد موضع ٣
منفذ، تحديد موقع ٤
اتصال لاسلكي
إعداد ٥٨
استكشاف أخطاء
طاقة ٨٦
الأدراج
تحديد الموضوع ٣
تحرير انحصارات الورق ٦٧
حل مشكلات التغذية ٧٠
شكل توضيحي لأدلة عرض
الورق ٣
الأزرار، لوحة التحكم ٥
الإشعارات التنظيمية
رقم تعريف الطراز التنظيمي ٩٨
الاتصالات اللاسلكية
معلومات تنظيمية ١٠١
البرنامج
٤٥ Webscan

طباعة	
حل المشكلات	٨٦
على الوجهين	٢٤
طباعة على الوجهين	٢٤

ع	
عملية الدعم	٨٨

ف	
فترة الدعم عبر الهاتف	
فترة الدعم	٨٨

ل	
لوحة التحكم	
أزرار	٥
أضواء	٥
رموز الحالة	٦
لوحة التحكم الخاصة بالطابعة	
إعدادات الشبكة	٦٢
تحديد الموضوع	٣
لوحة الوصول الخلفية	
رسم توضيحي	٤

م	
متطلبات النظام	٩٢
مسح ضوئي	
من Webscan	٤٥
مسح ضوئي مواصفات	
مواصفات المسح	٩٢
مشكلات في تمرير الورق، حل	
المشكلات	٧٠
معلومات تنظيمية	٩٨، ١٠١
معلومات فنية	
المواصفات البيئية	٩٢
مواصفات الطباعة	٩٢
مواصفات المسح	٩٢
مواصفات النسخ	٩٣
مواد الطباعة	
طباعة على الوجهين	٢٤
مواصفات	
الطباعة	٩٢
النسخ	٩٣
مواقع ويب	
معلومات القابلية للوصول	١٨
موصلات، تحديد الموقع	٤
مميزات	
الأزرار	٥
لوحة التحكم	٥
ميل، حل المشاكل	
طباعة	٧١