



Kullanıcı Kılavuzu

© 2014, 2015 Hewlett-Packard Development Company, L.P.

HDMI, HDMI Logosu ve Yüksek Tanımlı Çoklu Ortam Arabirimi, HDMI lisans LLC'nin tescilli markası veya tescilli ticari markasıdır. Microsoft ve Windows, Microsoft şirketler grubunun ABD'de tescilli ticari markalarıdır.

Buradaki bilgiler önceden haber verilmeksizin değiştirilebilir. HP ürünlerine ve hizmetlerine ilişkin tüm garantiler, bu ürün ve hizmetlerle birlikte verilen garanti beyanlarında açıkça belirtilir. Buradaki hiçbir ifade ek bir garanti olarak yorumlanmamalıdır. HP, işbu belgedeki teknik veya yazım hatalarından veya kusurlardan sorumlu tutulamaz.

İkinci Baskı: Temmuz 2015

Belge parça numarası: 783248-142

Bu Kılavuz Hakkında

Bu kılavuz monitör özellikleri, monitörün kurulumu, yazılım kullanımı ve teknik özellikler hakkında bilgi verir.

⚠ UYARI! Bu tarzda yazılmış metinler, yönergelere uymamanın bedensel zarar veya ölümlle sonuçlanabileceğini belirtir.

⚠ DİKKAT: Bu tarzda yazılmış metinler, yönergelere uymadığınız takdirde donanımın zarar görebileceğini veya bilgi kaybıyla karşılaşabileceğinizi belirtir.

📝 NOT: Bu tarzda yazılmış metinler, önemli ek bilgiler sağlar.

💡 İPUCU: Bu şekilde tasarlanmış metinler, yararlı ipuçları verir.

HDMI™
HIGH-DEFINITION MULTIMEDIA INTERFACE

Bu ürün, HDMI teknolojisi içerir.

İçindekiler

1 Başlarken	1
Önemli güvenlik bilgileri	1
Ürün özellikleri ve bileşenleri	1
Özellikler	1
Arka ve yan bileşenler	3
Ön panel denetimleri	4
Uzaktan kumanda özellikleri	4
Monitörü kurma	5
Monitörü kurarken dikkat edin	5
Monitör standını takma	6
Kabloları bağlama	7
USB aygıtları bağlama	10
Monitörü ayarlama	12
Monitörü açma	12
Monitörü monte etme	13
Monitör standını çıkarma	13
VESA montaj dirseğini takma	14
2 Monitörü kullanma	15
Yazılım ve yardımcı programlar	15
Bilgi dosyası	15
Görüntü Renk Eşleme dosyası	15
.INF ve .ICM dosyalarını yükleme	16
Optik diskten yükleme	16
İnternet'ten indirme	16
My Display yazılımının kullanılması	16
Yazılımı yükleme	16
Yazılımı kullanma	17
Yazılımı indirme	17
Ekran Menüsünü (OSD) kullanma	17
Otomatik Uyku Modunu Kullanma	18
3 Destek ve sorun giderme	19
Sık karşılaşılan sorunları çözme	19
Düğme kilitlenmesi	20
Ürün desteği	20

Teknik desteęi aramadan önce	20
Derecelendirme etiketinin yeri	21
Uzaktan kumanda pilini deęiřtirme	21
4 Monitör bakımı	23
Bakım yönergeleri	23
Monitörü temizleme	23
Monitörü taşıma	23
Ek A Teknik özellikler	24
Ön ayarlı ekran çözünürlükleri	25
Kullanıcı modları girme	26
Güç adaptörü	26
Enerji tasarrufu özellięi	26
Ek B Eriřilebilirlik	27
Desteklenen yardımcı teknolojiler	27
Destek merkezine bařvurma	27

1 Başlarken

Önemli güvenlik bilgileri

Monitörle birlikte bir güç kablosu verilir. Başka bir kablo kullanılacaksa, yalnızca bu monitöre uygun bir güç kaynağı ve bağlantısı kullanın. Monitörle birlikte kullanılacak doğru güç kablosu seti hakkında daha fazla bilgi için, verilmişse optik diskinizde veya belge kitinizde bulunan *Ürün Bildirimleri*'ne bakın.

⚠ UYARI! Elektrik çarpması veya donanımın hasar görmesi riskini azaltmak için:

- Elektrik kablosunu, her zaman kolayca erişilebilir bir AC prize takın.
- Bilgisayarın elektrik bağlantısını, güç kablosunu AC prizinden çekerek kesin.
- Güç kablonuzda üç uçlu bir fiş varsa, kabloyu üç uçlu bir topraklı prize takın. Güç kablosunun topraklama ucunu devre dışı bırakmayın (örneğin, 2 uçlu bir adaptör takarak). Topraklama ucu önemli bir güvenlik özelliğidir.

Kendi güvenliğiniz için, güç kabloları üzerine hiçbir şey koymayın. Kabloları, kimsenin yanlışlıkla üzerine basmayacağı ya da takılmayacağı şekilde düzenleyin. Kablodan tutarak çekmeyin. Kabloyu elektrik prizinden çıkarırken fişinden tutun.

Ciddi yaralanma riskini azaltmak için, *Güvenlik ve Rahat Kullanım Kılavuzu*'nu okuyun. Bu kılavuzda iş istasyonu, kurulumu, bilgisayar kullanıcılarının duruş, sağlık ve çalışma alışkanlıkları açıklanmakta olup önemli elektrik ve mekanik güvenlik bilgileri verilir. Bu kılavuzu Web'de <http://www.hp.com/ergo> adresinde bulabilirsiniz.

⚠ DİKKAT: Bilgisayarla birlikte monitörün de korunması için, bilgisayarın ve tüm çevre birimi aygıtlarının (monitör, yazıcı, tarayıcı gibi) güç kablolarını, anahtarlı uzatma kablosu veya Kesintisiz Güç Kaynağı (UPS) gibi bir akım koruma aygıtına takın. Bazı anahtarlı uzatma kabloları akım koruması sağlamaz; anahtarlı uzatma kablolarının bu özelliğe sahip olduğuna ilişkin etiketi bulunmalıdır. Akım korumasının kusurlu olması durumunda donanımı değiştirebilmeniz için, üreticisi Hasarlı Ürünü Değiştirme İlkesi'ne sahip bir anahtarlı uzatma kablosu kullanın.

HP LCD monitörünüzü düzgün şekilde desteklemek üzere tasarlanmış uygun ve doğru boyutta mobilya kullanın.

⚠ UYARI! Komodinlerin, kitaplıkların, rafların, sehpaaların, hoparlörlerin, sandıkların veya tekerlekli sehpaaların üstüne uygunsuz şekilde yerleştirilen LCD monitörler düşüp yaralanmalara neden olabilir.

Çekilmesini, tutulmasını veya takılarak düşmeye yol açmasını önlemek için LCD monitöre bağlı tüm kablo ve kordonların yönlendirilmesine dikkat edilmelidir.

📄 NOT: Bu ürün, eğlence amaçlı kullanım için uygundur. Çevredeki ışık ve parlak yüzeylerin ekrandan rahatsız edici yansımalarından kaynaklanabilecek girişimi önlemek için ekranı aydınlatması kontrol edilebilen bir ortama yerleştirmeyi göz önünde bulundurun.

Ürün özellikleri ve bileşenleri

Özellikler

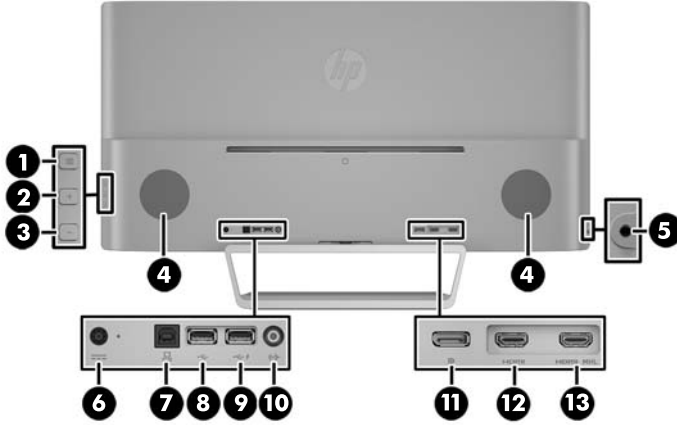
Işık yayan diyotlu (LED) arka ışıklı monitörün etkin bir matrisi, AMVA+ paneli bulunmaktadır. Monitör özellikleri arasında şunlar vardır:

- 81,28 cm (32 inç) çapraz izlenebilir alana sahip, 2560 x 1440 QHD çözünürlüklü, ayrıca daha düşük çözünürlükler için tam ekran desteği sunan ekran
- Otururken veya ayaktaiken ya da monitörün bir kenarından diğerine ilerlerken eğim özelliği ve kolay görüş
- Bütünlüğünü koruyan renklerle geniş görüş açıları sağlayan AMVA+ teknolojisi
- HDMI (Yüksek Tanımlı Çoklu Ortam Arabirimi) video girişi
- MHL (Mobil Yüksek Tanımlı Bağlantı) video girişi
- DisplayPort video girişi
- İşletim sisteminiz tarafından destekleniyorsa tak ve kullan özelliği
- Kolay kurulum ve ekran en iyi duruma getirmesi için 10 dilde Ekran Menüsü ayarları
- Windows aracılığıyla monitör ayarlarını ayarlamak için *My Display* yazılımı
- Gijital girişlerde kullanılan HDCP (Yüksek Bant Genişlikli Dijital İçerik Koruması)
- Monitör sürücülerini ve ürün belgelerini içeren yazılım ve belge diskisi
- Uzaktan kumanda
- Ekranı bir duvara veya döner aparata monte etmek için VESA montaj dirseği
- Bir adet yukarı akış bağlantı noktası ve iki adet aşağı akış bağlantı noktasına sahip USB 2.0 hub
- Optimize ses kalitesi için Audio tümleşik hoparlörler ve kulaklık jaki



NOT: Güvenlik ve yasal düzenleme bilgileri için, verilmişse ortam diskinizde veya belge kitinizde bulunan *Ürün Bildirimleri*'ne bakın. Ürününüz için Kullanıcı Kılavuzu güncelleştirmeleri bulmak için, <http://www.hp.com/support> sayfasına gidin ve ülkenizi seçin. **Sürücüler ve İndirilenler**'i seçip ekrandaki yönergeleri izleyin.

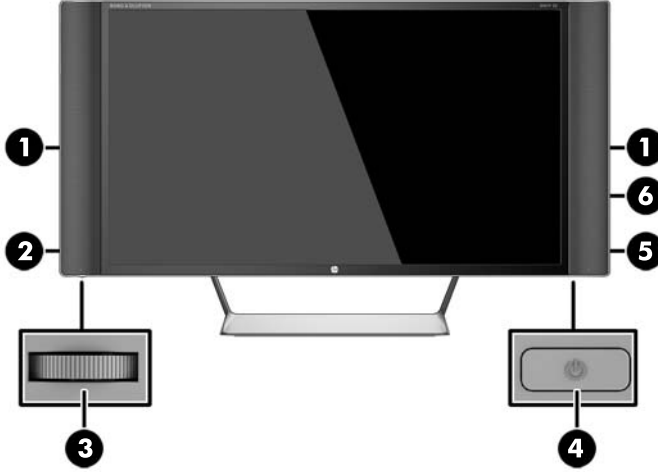
Arka ve yan bileşenler



Bileşen	İşlev
1 Menü düğmesi	OSD menüsünü açmak, OSD'den bir menü öğesi seçmek veya OSD menüsünü kapatmak için bu düğmeye basın.
2 Artı düğmesi	Ekran Menüsü açıksa, bu düğmeye basarak Ekran Menüsü'nde ilerleyebilir ve ayar düzeylerini artırabilirsiniz. OSD menüsü etkin değilse, ses menüsünü açmak için bu düğmeye basın.
3 Eksi düğmesi	Ekran Menüsü açıksa, bu düğmeye basarak Ekran Menüsü'nde geriye doğru dolaşabilir ve ayar düzeylerini düşürebilirsiniz. OSD menüsü etkin değilse, sonraki aktif giriş bağlantı noktasına (HDMI, MHL/HDMI, DisplayPort) ilerlemek için bu düğmeye basın.
4 Subwoofer'lar (2)	Hoparlör sistemine bas sağlar.
5 Kulaklık jakı	Kulaklık kablosunu (dâhil değildir) monitöre bağlar.
6 DC güç konektörü	DC güç adaptörünü monitöre bağlar.
7 USB 2.0 Üst Bağlantı Noktası	USB hub kablosunu kaynak aygıttan monitöre bağlar.
8 USB 2.0 Alt Bağlantı Noktası	İsteğe bağlı USB aygıtlarını monitöre bağlar.
9 USB 2.0 Alt Şarj Bağlantı Noktası	İsteğe bağlı USB aygıtlarını monitöre bağlar.
10 Ses Giriş	Ses kablosunu kaynak aygıttan monitöre bağlar.
11 DisplayPort	DisplayPort kablosunu kaynak aygıttan monitöre bağlar.
12 HDMI	HDMI kablosunu kaynak aygıttan monitöre bağlar.
13 MHL/HDMI	HDMI veya MHL kablosunu kaynak aygıttan monitöre bağlar.

NOT: USB 2.0 Alt Şarj Bağlantı Noktası, akıllı telefon veya tablet gibi aygıtları şarj etmek için gereken akımı da sağlar. OSD'de ayarları değiştirerek monitör güç düğmesi kapalı olsa dahi şarj akımını kullanabilirsiniz. OSD'yi açın ve **Güç Denetimi > USB Gücü > Açık** öğelerini seçin.

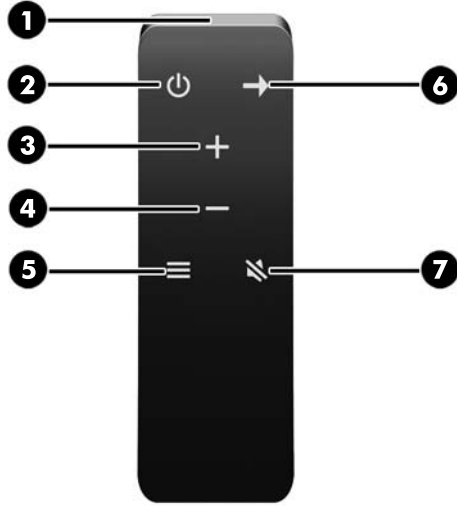
Ön panel denetimleri



Denetim	İşlev
1 Hoparlörler (2)	Premium ses sağlar.
2 Sessiz LED'i	Ses kapatıldığında LED yanar ve ses kapatılmadığında söner.
3 Volume/Mute (SESSİZ)	Ses düzeyini ayarlamak için düğmeyi çevirin. Sessizleştirmek veya sesi geri açmak için düğmeyi yukarı doğru bastırın.
4 Güç	Monitörü açar veya kapatır.
5 Güç ışığı	Sistem açık = beyaz Sistem kapalı = kapalı Bekleme modu = sarı Bekleme zamanlayıcı modu = yanıp sönen sarı
6 Kızılötesi Alıcısı	Uzaktan kumandadan gelen bilgileri alır.

Uzaktan kumanda özellikleri

Uzaktan kumanda, monitörü kapatmak veya açmak, Ekran Menüsü ayarlarını yapmak, ses düzeyini ayarlamak ve hoparlörlerin sesini açmak veya kapatmak için kullanılabilir.



Düğme	İşlev
1	Kızılötesi İletici Bilgileri uzaktan kumandadan monitöre gönderir.
2	Power (Güç) Monitörü açar veya kapatır.
3	Artı Ekran Menüsü açıksa, bu düğmeye basarak Ekran Menüsü'nde ilerleyebilir ve ayar düzeylerini artırabilirsiniz. OSD menüsü etkin değilse, hoparlörün ses düzeyini artırmak için bu düğmeye basın.
4	Eksi Ekran Menüsü açıksa, bu düğmeye basarak Ekran Menüsü'nde geriye doğru dolaşabilir ve ayar düzeylerini düşürebilirsiniz. OSD menüsü etkin değilse, hoparlörün ses düzeyini azaltmak için bu düğmeye basın.
5	Menü OSD menüsünü açmak, OSD'den bir menü öğesi seçmek veya OSD menüsünü kapatmak için bu düğmeye basın. NOT: Ekran menüsünü açmak için uzaktan kumanda kullanırken, menü Büyük modda görüntülenir. Ekran kısmının yan tarafındaki menü düğmelerinden birine basarak menüyü yeniden Normal moda alabilirsiniz.
6	Giriş Kaynağı Sonraki etkin giriş bağlantı noktasına (HDMI, MHL/HDMI, DisplayPort) ilerlemek için bu düğmeye basın.
7	Sesi Kapat Sesi kapatmak veya geri açmak için bu düğmeye basın.


Monitörü kurma

Monitörü kurarken dikkat edin


Monitöre zarar vermektan kaçınmak için, LCD panelin yüzeyine dokunmayın. Panele basınç yapılması renk bütünlüğünde dağılmaya veya sıvı kristallerin bozulmasına neden olabilir. Böyle bir durumda ekran normal durumuna geri döndürülemez.


Bir stand takılıyorsa, monitör yüzünü aşağıya bakacak şekilde, koruyucu köpük tabaka veya aşındırmayan bir kumaşla kaplı düz bir yüzeye koyun. Bu, ekranın çizilmesini, bozulmasını veya kırılmasını ve ön panel düğmelerinin zarar görmesini önler.



 **NOT:** Monitörünüz, bu çizimdeki monitörden farklı görünebilir.

Monitör standını takma


 **DİKKAT:** Ekran kırılabilir. Ekranı dokunmaktan veya basınç uygulamaktan kaçının; bu durum ekrana zarar verebilir.

 **İPUCU:** Çerçeve, çevredeki ışık ve parlak yüzeyler nedeniyle rahatsız edici yansımalara neden olabileğinden, monitörü yerleştirirken bunu göz önünde bulundurun.


1. Monitörü kutusundan çıkarıp temiz, kuru bir bezin olduğu düz bir yüzeye, yüzü alta gelecek şekilde yerleştirin.
2. Standın üst kısmındaki dirseği ekran kısmının arkasındaki yuvaya dirsek klik sesiyle yerine oturana kadar bastırarak yerleştirerek standı monitöre takın.



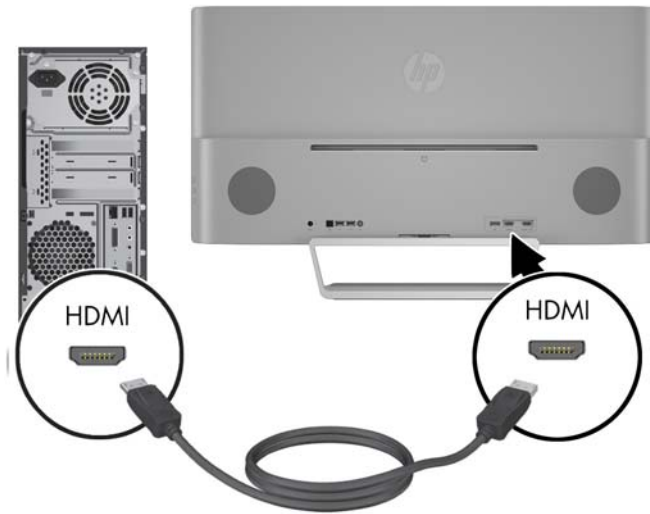
Kabloları bağlama

 **NOT:** Monitörle birlikte belirli kablolar verilir. Bu bölümde gösterilen tüm kablolar monitörle birlikte verilmez.

1. Monitörü bilgisayarınızın yakınında uygun ve iyi havalandırılan bir konuma yerleştirin.
2. Video kablosu bağlayın.

 **NOT:** Monitör, hangi girişlerde geçerli video sinyalleri olduğunu otomatik olarak algılar. Girişler yan paneldeki **Minus** (Eksi) düğmesine veya **Menu** (Menü) düğmesine basılıp **Input Control** (Giriş Denetimi) ögesi seçilerek Ekran Menüsü (OSD) üzerinden seçilebilir.

- HDMI kablosunun bir ucunu monitörün arkasındaki HDMI konektörüne; diğer ucunu da kaynak ağıta takın.

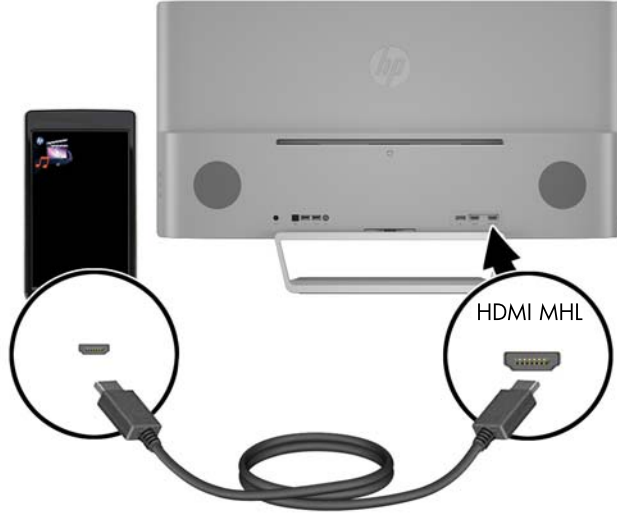


- Monitörünüzün ekranında mobil aygıtınızdan alınan içeriği yayınlamak için, bir MHL kablosunun bir ucunu MHL özellikli kaynak aygıtta (örn. akıllı telefon veya tablet) mikro USB konektörüne, diğer ucunu da monitörün arkasındaki MHL/HDMI konektörüne bağlayın.

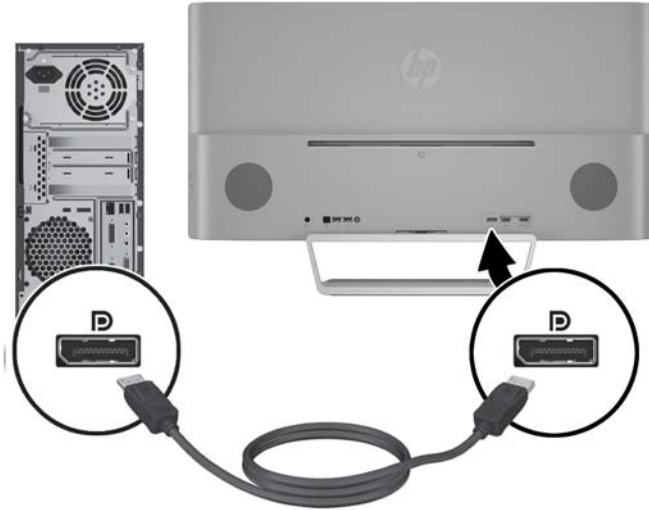
NOT: MHL videosu, mobil aygıtın çıkış çözünürlüğüyle sınırlıdır.

NOT: MHL konektörü bağlıken ve yayın görüntülenirken aynı zamanda MHL mobil aygıtınızı şarj eder.

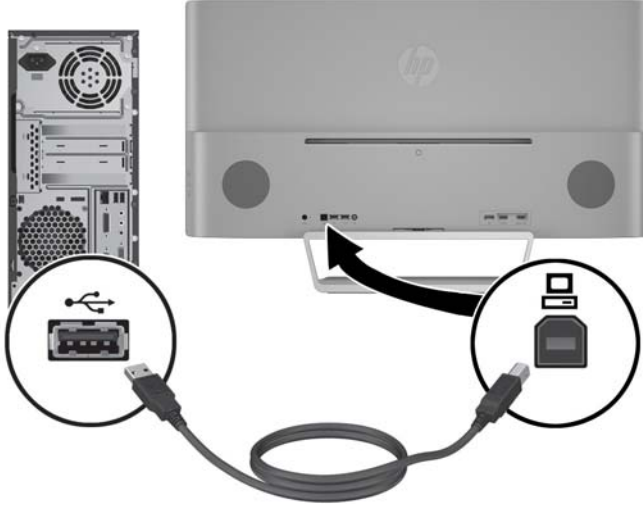
NOT: Ayrıca, monitör üzerindeki MHL/HDMI bağlantı noktası ile HDMI kaynak aygıtı arasına bir HDMI kablosu bağlayabilirsiniz.



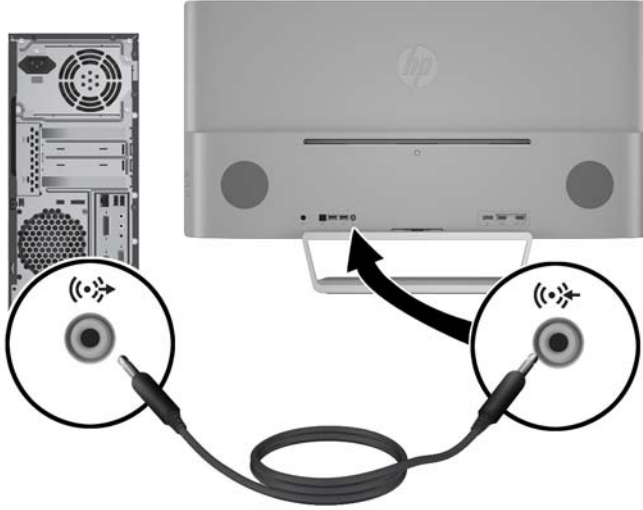
- DisplayPort kablosunun bir ucunu monitörün arkasındaki DisplayPort konektörüne, diğer ucunu da kaynak aygıtta DisplayPort konektörüne bağlayın.



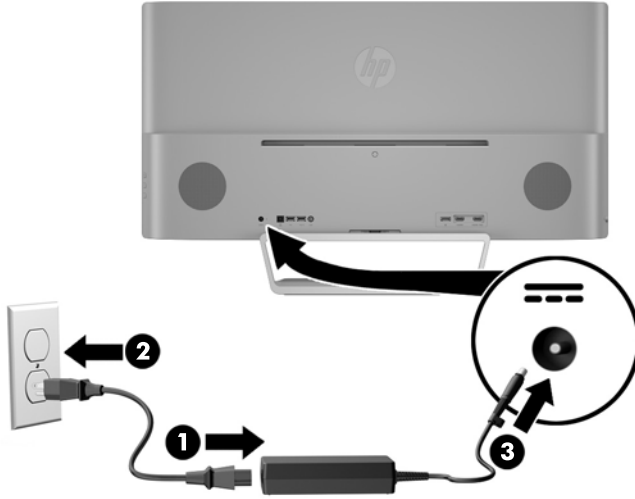
3. USB yukarı akış kablusunun bir ucunu monitörün arkasındaki USB yukarı akış konektörüne, diğer ucunu da kaynak aygıttaki USB aşağı akış konektörüne bağlayın.



4. Ses kablusunu monitörün arkasındaki Ses Giriş konektörüne, diğer ucunu da kaynak aygıttaki Ses Çıkış konektörüne bağlayın.



5. Güç kablosunun bir ucunu güç kaynağına (1) ve diğer ucunu da topraklı elektrik prizine (2) takın, ardından güç kaynağı kablosunun yuvarlak ucunu monitöre (3) bağlayın.



⚠ UYARI! Elektrik çarpması veya donanımın hasar görmesi riskini azaltmak için:

Güç kablosunun topraklama fişini devre dışı bırakmayın. Topraklama fişi önemli bir güvenlik özelliğidir.

Güç kablosunu her zaman erişebileceğiniz topraklanmış bir elektrik prizine takın.

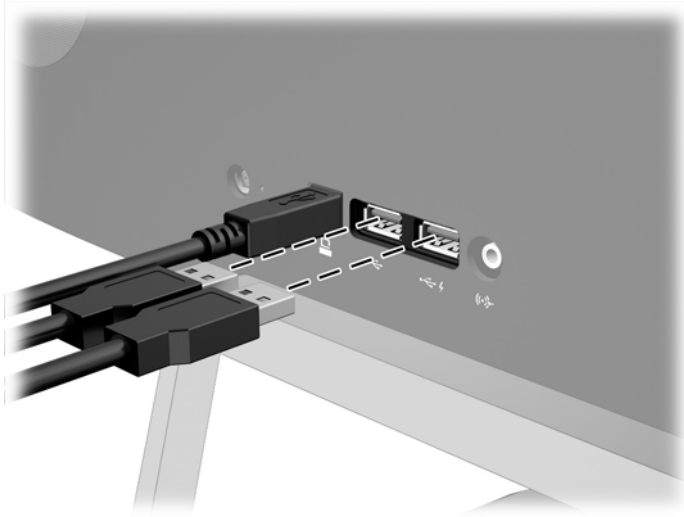
Donanımın enerjisini güç kablosunu elektrik prizinden çıkararak kesin.

Kendi güvenliğiniz için, güç kabloları üzerine hiçbir şey koymayın. Kabloları, kimsenin yanlışlıkla üzerine basmayacağı ya da takılmayacağı şekilde düzenleyin. Kablodan tutarak çekmeyin. Kabloyu elektrik prizinden çıkarırken fişinden tutun.

USB aygıtları bağlama

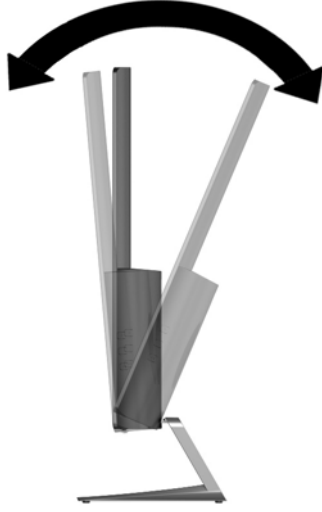
Monitörün arkasında bir adet USB yukarı akış bağlantı noktası ve iki adet USB aşağı akış bağlantı noktası bulunur.

📝 NOT: Monitördeki USB bağlantı noktalarını etkinleştirmek için USB yukarı akış kablosunu kaynak bilgisayardan monitöre bağlamalısınız. Bkz. Adım 4, [Kabloları bağlama, sayfa 7](#).



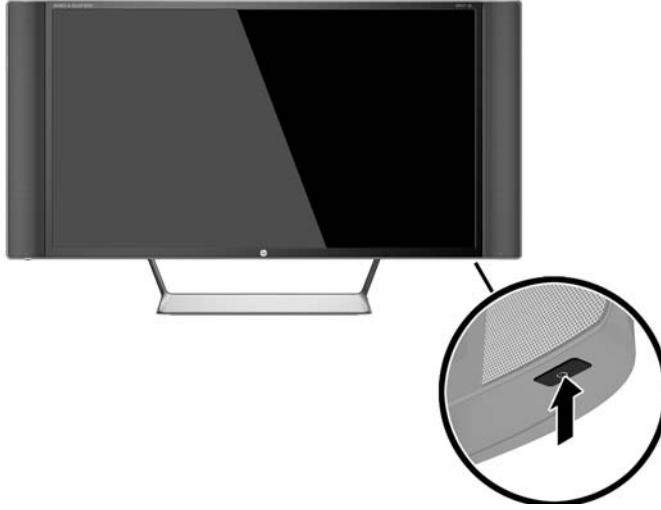
Monitörü ayarlama

Monitörü rahat bir göz seviyesine ayarlamak için monitör panelini arkaya veya öne doğru eğin.



Monitörü açma

1. Kaynak aygıtı açmak için üzerindeki güç düğmesine basın.
2. Monitörü açmak için önündeki güç düğmesine basın.



⚠ DİKKAT: Aynı durağan görüntünün uzun bir süre ekranda görüntülendiği monitörlerde görüntü izi hasarı oluşabilir.* Monitör ekranında görüntü izi hasarı oluşmasını önlemek için her zaman ekran koruyucu uygulamasını etkinleştirmeli veya uzun süre kullanılmadığında monitörü kapatmalısınız. Görüntünün takılı kalması, tüm LCD ekranlarda oluşabilen bir durumdur. "Görüntü izi" bulunan monitörler HP garantisi kapsamında değildir.

* Uzun bir süre, birbirini izleyen 12 saat kullanım dışı kalma durumudur.

📝 NOT: Güç düğmesine basıldığında bir şey olmazsa Power Button Lockout (Güç Düğmesini Kilitleme) özelliği etkinleştirilmiş olabilir. Bu özelliği devre dışı bırakmak için monitörün güç düğmesini 10 saniye basılı tutun.

NOT: Ekran menüsünden güç ışığını devre dışı bırakabilirsiniz. Monitörün ön tarafındaki **Menu** (Menü) düğmesine basın, ardından sırasıyla **Power Control** (Güç Denetimi) > **Power LED** (Güç Işığı) > **Off** (Kapalı) öğelerini seçin.

Monitör açıldığında, beş saniye boyunca bir Monitor Status (Monitör Durumu) iletisi görüntülenir. Mesaj hangi girişin geçerli aktif sinyal olduğunu, otomatik kaynak değiştirme ayarının durumunu (Açık ya da Kapalı; varsayılan fabrika ayarı Açık'tır), geçerli ön ayarlı ekran çözünürlüğünü ve önerilen ön ayarlı ekran çözünürlüğünü gösterir.

Monitör, sinyal girişlerini etkin bir girişe karşı otomatik olarak tarar ve ekranda bu girişi kullanır.

Monitörü monte etme

Monitör paneli duvara, hareketli kola veya başka bir montaj aparatına takılabilir.

NOT: Bu aparatın UL veya CSA listelerindeki duvara montaj dirseği tarafından desteklenmesi amaçlanmıştır.

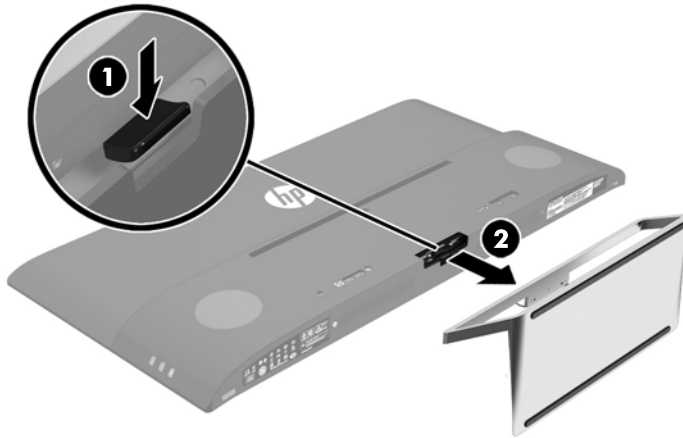
DİKKAT: Bu monitör, endüstri standardı VESA 100 mm montaj deliklerini destekler. Monitöre üçüncü taraf bir montaj çözümü takmak için dört adet 4 mm kalınlığında, 0,7 açıklığında ve 10 mm uzunluğunda vida gerekir. Daha uzun vidalar monitöre zarar verebileceğinden kullanılmamalıdır. Üretici montaj çözümünün VESA standardıyla uyumlu olduğunu ve monitör ekran panelinin ağırlığını taşıyabilecek düzeyde derecelendirildiğini doğrulamak önemlidir. En iyi performansı almak için monitörle birlikte verilen güç ve video kablolarını kullanmaya özen gösterin.

Monitör standını çıkarma

Paneli duvara, hareketli bir kola veya başka bir montaj parçasına monte etmek için, monitör panelini standdan çıkarabilirsiniz.

DİKKAT: Monitörü demonte etmeye başlamadan önce monitörün kapalı ve tüm kabloların çıkarılmış olduğundan emin olun.

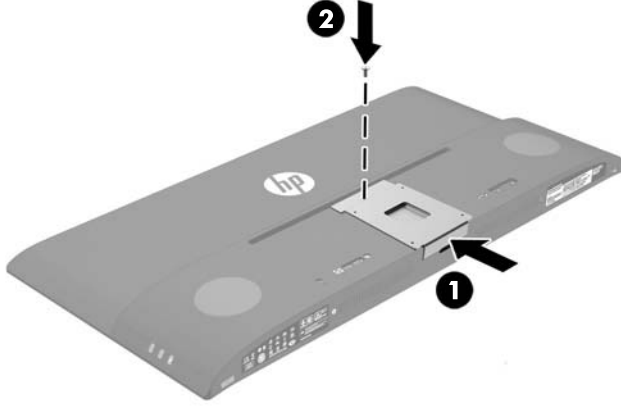
1. Monitöre bağlı tüm kabloların bağlantısını kesin ve çıkarın.
2. Monitörü ön tarafı aşağı gelecek şekilde, temiz ve kuru bir bezle kaplı düz bir yüzeye yatırın.
3. Çıkarma mandalını (1) aşağı bastırın ve standı ekranın kısmındaki yuvadan kaydırarak çıkarın (2).



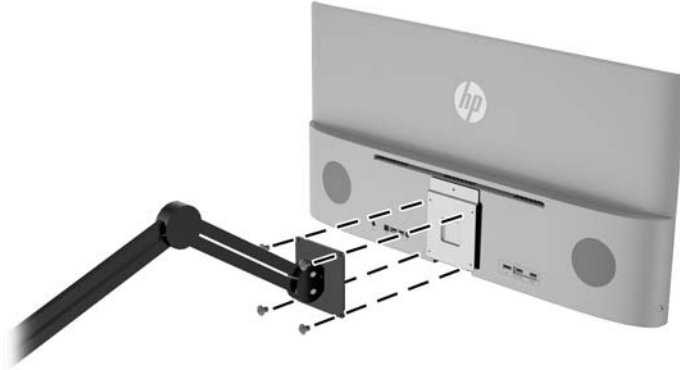
VESA montaj dirseğini takma

Monitör panelinin duvara, hareketli kola veya başka bir montaj aparatına takılması için kullanılmak üzere, monitörle birlikte bir VESA montaj dirseği verilir.

1. Monitör standını çıkarın. Bkz. [Monitör standını çıkarma, sayfa 13.](#)
2. Ekran kısmının arka ortasından vidayı çıkarın.
3. VESA dirseğinin altındaki çıkıntıyı ekran kısmının arkasındaki yuvaya dirsek klik sesi çıkararak yerine oturana kadar bastırarak takın (1), ardından dirseğin üst kısmını, ekran kısmının ortasına takılan bir vida ile sabitleyin (2).



4. Monitörü bir hareketli kola veya başka bir montaj aygıtına takmak için, dört montaj vidasını montaj aygıtındaki deliklere ve monitörün arkasına takılmış olan VESA dirseğindeki vida deliklerine takın.



2 Monitörü kullanma

Yazılım ve yardımcı programlar

Monitörle birlikte gelen optik diskte bilgisayara yükleyebileceğiniz dosyalar bulunur:

- bir .INF (Bilgi) dosyası
- ICM (Görüntü Renk Eşleme) dosyaları (kalibre edilen her renk alanı için bir adet)
- *My Display* yazılımı

Bilgi dosyası

.INF dosyası, monitörün bilgisayarın grafik adaptörüyle uyumlu olmasını sağlamak için, Windows® işletim sistemleri tarafından kullanılan monitör kaynaklarını tanımlar.

Bu monitör Microsoft Windows Tak ve Kullan özelliğiyle uyumludur ve .INF dosyası yüklenmeden monitör doğru şekilde çalışacaktır. Monitörün Tak ve Kullan uyumluluğu için bilgisayarın grafik kartının VESA DDC2 uyumlu olması ve monitörün grafik kartına doğrudan bağlanması gerekir. Tak ve Kullan özelliği, ayrı BNC türü konektörler veya dağıtım tamponları/kutuları aracılığıyla çalışmaz.

Görüntü Renk Eşleme dosyası

.ICM dosyaları, monitör ekranından yazıcıya veya tarayıcıdan monitör ekranına tutarlı renk eşlemesi sağlamak için grafik programlarıyla birlikte kullanılan veri dosyalarıdır. Bu dosya, bu özelliği destekleyen grafik programlarından etkinleştirilir.



NOT: ICM renk profili, Uluslararası Renk Konsorsiyumu (ICC) Profil Biçimi belirtimine uygun olarak yazılmıştır.

.INF ve .ICM dosyalarını yükleme

Güncelleme yapmanız gerektiğini belirledikten sonra, .INF ve .ICM dosyalarını optik diskten yükleyebilir veya indirebilirsiniz.

Optik diskten yükleme

.INF ve .ICM dosyalarını optik diskten bilgisayara yüklemek için:

1. Optik diski bilgisayarınızın optik sürücüsüne yerleştirin. Optik disk menüsü görüntülenir.
2. **HP Monitör Yazılım Bilgi Dosyası**'nı görüntüleyin.
3. **Install Monitor Driver Software** (Monitör Sürücüsü Yazılımını Yükle) öğesini seçin.
4. Ekranda görüntülenen yönergeleri izleyin.
5. Windows Görüntü denetim masasında bulunan çözünürlük ve yenileme hızlarının doğru olup olmadığını kontrol edin.



NOT: Yükleme hatası olması durumunda, dijital imzalı monitör .INF ve .ICM dosyalarını optik diskten manuel olarak yüklemeniz gerekebilir. Optik diskteki HP Monitör Yazılımı Bilgi dosyasına bakın.

İnternet'ten indirme

.INF ve .ICM dosyalarının en son sürümlerini HP monitörleri destek Web sitesinden yüklemek için:

1. <http://www.hp.com/support> adresine gidip ülke ve dili seçin.
2. **Sürücüler ve İndirilenler**'i seçin, **Ürüne göre ara** alanına monitörünüzün modelini yazın ve **Git**'e tıklayın.
3. Gerekirse, listeden monitörünüzü seçin.
4. İşletim sisteminizi seçin ve ardından **İleri**'ye tıklayın.
5. Sürücülerin listesini açmak için **Driver - Display/Monitor** (Sürücü - Ekran/Monitör) öğesini tıklayın.
6. Sürücüye tıklayın.
7. **Sistem gereksinimleri** sekmesine tıklayın ve sistemin programın minimum gereksinimlerini karşıladığını doğrulayın.
8. Yazılımı indirmek için **Download** (İndir) seçeneğine tıklayın ve ekran yönergelerini izleyin.

My Display yazılımının kullanılması

Monitörle verilen optik diskte *My Display* yazılımı yer almaktadır. En uygun görüntüyü seçmek için *My Display* yazılımını kullanın. Oyun oynarken, film izlerken, fotoğraf düzenlerken veya yalnızca belge veya tablolar üzerinde çalışırken etkin olacak ayarları seçebilirsiniz. Ayrıca *My Display* yazılımını kullanarak parlaklık, renk ve kontrast gibi ayarları kolaylıkla düzenleyebilirsiniz.

Yazılımı yükleme

Yazılımı yüklemek için:

1. Optik diski bilgisayarınızın optik sürücüsüne yerleştirin. Optik disk menüsü görüntülenir.
2. Dili seçin.



NOT: Bu seçim, yazılımı yüklerken göreceğiniz dili seçer. Yazılımın dili, işletim sistemi dili tarafından belirlenecektir.

3. **Install My Display Software** (My Display Yazılımını Yükle) seçeneğini tıklatın.
4. Ekrandaki yönergeleri izleyin.
5. Bilgisayarı yeniden başlatın.

Yazılımı kullanma

My Display yazılımını açmak için:

1. Görev çubuğundan **HP My Display** simgesini tıklatın.
veya
Görev çubuğundaki **Windows Başlat**'ı tıklatın.
2. **Tüm Programlar**'ı tıklatın.
3. **HP My Display**'i tıklatın.
4. **HP My Display**'i seçin.
Ek bilgileri için yazılım uygulamasındaki ekran **Yardım**'ına bakın.

Yazılımı indirme

My Display yazılımını indirmeyi tercih ederseniz, aşağıdaki yönergeleri izleyin.

1. <http://www.hp.com/support> adresine gidip ülke ve dili seçin.
2. **Sürücüler ve İndirilenler**'i seçin, **Ürüne göre ara** alanına monitörünüzün modelini yazın ve **Git**'e tıklayın.
3. Gerekirse, listeden monitörünüzü seçin.
4. İşletim sisteminizi seçin ve ardından **İleri**'ye tıklayın.
5. Yardımcı programlar ve araçların listesini açmak için **Yardımcı Program - Araçlar** seçeneğine tıklayın.
6. **HP My Display**'i tıklatın.
7. **Sistem gereksinimleri** sekmesine tıklayın ve sistemin programın minimum gereksinimlerini karşıladığını doğrulayın.
8. **My Display**'i indirmek için **Download** (İndir) seçeneğine tıklayın ve ekran yönergelerini izleyin.

Ekran Menüsünü (OSD) kullanma

Ekran görüntüsünü görüntüleme tercihlerinize göre ayarlamak için ekran menüsünü (OSD) kullanın. Ekranın sağ tarafındaki düğmeleri veya uzaktan kumandadaki düğmeleri kullanarak Ekran Menüsüne erişebilir ve ayarlamalar yapabilirsiniz.

Ekran Menüsüne erişmek ve ayarlamalar yapmak için aşağıdakileri yapın:

1. Monitör zaten açık değilse, **Güç** düğmesine basarak monitörü açın.
2. Ekran menüsüne erişmek için monitörün sağ tarafındaki veya uzaktan kumanda üzerindeki **Menu** (Menü) düğmesine basın.
3. Ekran menüsünde ilerlemek için, monitörün yan panelindeki veya uzaktan kumandadaki **+** (Artı) düğmesine basarak görüntüyü yukarıya veya **-** (Eksi) düğmesine basarak aşağıya kaydırın.
4. Ekran menüsünden öğe seçmek üzere seçiminize gitmek ve seçiminizi vurgulamak için **+** veya **-** düğmelerini kullanın ve sonra işlevi seçmek için **Menu** (Menü) düğmesine basın.
5. Ölçeği ayarlamak için **+** veya **-** düğmelerini kullanarak öğenin ayarını yapın.
6. İşlevi ayarladıktan sonra **Save and Return**'ü (Kaydet ve Geri Dön) ya da ayarı kaydetmek istemiyorsanız **Cancel**'ı (İptal) seçin ve sonra Ana menüden çıkmak için **Exit from the Main Menu**'ü (Ana Menüden Çıkış) seçin.

Ana Menü	Açıklama
Brightness (Parlaklık)	Ekranın parlaklık düzeyini ayarlar. Varsayılan fabrika aralığı 90'dir.
Contrast (Kontrast)	Ekranın karışıklık düzeyini ayarlar. Varsayılan fabrika aralığı 80'dir.
Giriş Denetimi	Video giriş sinyalini seçer.
Color Control (Renk Denetimi)	Ekran rengini seçer ve ayarlar.
Image Control (Görüntü Denetimi)	Ekran görüntüsünü ayarlar.
Power Control (Güç Denetimi)	Güç ayarlarını yapar.
OSD Control (PIP Denetimi)	Ekran (OSD) denetimlerini ayarlar.
Management (Yönetim)	Ses ayarlarını yapar ve tüm Ekran menüsü ayarlarını varsayılan fabrika ayarlarına döndürür.
Language (Dil)	Ekran Menüsü'nün görüntülendiği dili seçer. Varsayılan fabrika ayarı İngilizce'dir.
Information (Bilgi)	Monitör hakkındaki önemli bilgileri seçer ve görüntüler.
Exit (Çıkış)	Ekran menüsü ekranından çıkar.

Otomatik Uyku Modunu Kullanma

Bu ekran, ekran için daha düşük güç durumunu etkinleştirip devre dışı bırakmanıza olanak veren **Auto-Sleep Mode** (Otomatik Uyku Modu) adında bir OSD (On-Screen Display) seçeneğini destekler. Otomatik Uyku Modu etkin iken (varsayılan olarak etkindir), ana bilgisayar düşük güç modu sinyali verdiğinde (yatay veya dikey eşitleme sinyali) monitör düşük güç durumuna geçer.

Bu düşük güç durumundaki uyku moduna girildiğinde, monitör ekranı kararır, arka ışık söner ve güç ışığı sarı renge dönüşür. Bu düşük güç modunda, monitör 0,5W'tan daha az güç çeker. Ana bilgisayar monitöre etkin bir sinyal gönderdiğinde monitör uyku modundan uyanır (örneğin, kullanıcı fareyi veya klavyeyi etkinleştirdiğinde).

Otomatik Uyku Modunu OSD'den devre dışı bırakabilirsiniz. Ekran menüsünü açmak için yan paneldeki **Menu** (Menü) düğmesine basın. Ekran Menüsünde **Power Control** (Güç Denetimi) > **Auto-Sleep Mode** (Otomatik Uyku Modu) > **Off** (Kapalı) öğelerini seçin.

3 Destek ve sorun giderme

Sık karşılaşılan sorunları çözme

Aşağıdaki tabloda olası sorunlar, her sorunun olası nedeni ve önerilen çözümler verilmektedir.

Sorun	Olası Neden	Çözüm
Ekran boş veya video görünüşü kayboluyor.	Güç kablosu takılı değil.	Güç kablosunu takın.
	Güç düğmesi kapatılmıştır.	Ön paneldeki güç düğmesine basın. NOT: Güç düğmesine basıldığında bir şey olmuyorsa, güç düğmesi kilidi işlevini devre dışı bırakmak için güç düğmesini 10 saniye basılı tutun.
	Görüntü kablosu düzgün takılmamış.	Video kablosunu doğru biçimde bağlayın. Daha fazla bilgi için bkz. Kabloları bağlama, sayfa 7 .
	Sistem uyku modunda.	Ekran karartma yardımcı programını devre dışı bırakmak için klavyedeki herhangi bir tuşa basın veya fareyi hareket ettirin.
Resim bulanık, net değil veya fazla karanlık.	Video kartı uyumu.	OSD menüsünü açın ve Input Control (Giriş Denetimi) menüsünü seçin. Auto-Switch Input 'u (Giriş Kaynağını Otomatik Olarak Değiştir) Off (Kapalı) olarak ayarlayın ve girişi elle seçin.
	Parlaklık çok düşük.	Ekran menüsünü açın ve ardından parlaklık derecesini gereken şekilde ayarlamak için Brightness (Parlaklık) öğesini seçin.
Hoparlör sesi yok veya hoparlör ses düzeyi düşük.	Ses düzeyi denetimi kapatılmıştır.	Ön panelin sol alt kısmındaki ses düzeyi denetimini ayarlayın.
	Ses kapalıdır.	Sesi açmak için ses düzeyi denetiminde yukarı düğmesine basın.
	Ses düzeyi Ekran menüsünden kısılmıştır.	Ekran menüsünü açın ve Management (Yönetim) > Audio (Ses) öğelerini seçin ve ses düzeyini ayarlayın.
	Kulaklıklar takılı.	Kulaklıkları çıkarın. Kulaklık takılı olduğunda, hoparlörler devre dışı kalır.
Ekran Check Video Cable (Sinyal Kablosunu Kontrol Edin) iletisi görüntüleniyor.	Monitörün video kablosu takılmamıştır.	Bilgisayarla monitör arasına doğru video sinyali kablosunu bağlayın. Görüntü kablosunu takarken bilgisayarın kapalı olmasına dikkat edin.
Ekran Input Signal Out of Range (Giriş Sinyali Erişim Dışı) mesajı görüntüleniyor.	Görüntü çözünürlüğü ve/veya yenileme hızı, monitörün desteklediğinden daha büyük bir değere ayarlanmış.	Ayarları desteklenen bir ayara değiştirin (bkz. Ön ayarlı ekran çözünürlükleri, sayfa 25).
Monitör kapalı ancak düşük güçte bekleme moduna girmiş gibi görünmüyor.	Monitörün güç tasarrufu denetimi devre dışı.	OSD menüsünü açın ve sırasıyla Power Control (Güç Denetimi) > Auto-Sleep Mode (Otomatik Uyku Modu) öğelerini seçerek otomatik uykuyu On (Açık) olarak ayarlayın.

Sorun	Olası Neden	Çözüm
OSD Lockout (Ekran Menüsü Kilidi) görüntüleniyor.	Monitörün OSD Lockout (Ekran Kilidi) işlevi etkinleştirilmiştir.	OSD Lockout (Ekran Kilidi) işlevini devre dışı bırakmak için yan paneldeki Menu (Menü) düğmesini 10 saniye basılı tutun.
Power Button Lockout (Güç Düğmesi Kilidi) görüntüleniyor.	Monitörün Power Button Lockout (Güç Düğmesi Kilidi) işlevi etkinleştirilmiştir.	Power Button Lock-Out (Güç Düğmesi Kilidi) işlevini devre dışı bırakmak için güç düğmesini 10 saniye basılı tutun.

Düğme kilitlenmesi

Güç düğmesinin veya Menu düğmesinin on saniye basılı tutulması, düğmelerinin işlevlerini kilitler. Bu düğmelere tekrar on saniye basılı tutarsanız işlevler yeniden yüklenir. Bu işlev, sadece ekran açık olduğunda, aktif bir sinyal gösterildiğinde ve OSD etkin olmadığında kullanılabilir.

Ürün desteği

Monitörünüzü kullanma hakkında ek bilgi için <http://www.hp.com/support> adresine gidin. Ülke veya bölgenizi seçin, **Sorun Giderme**'yi seçin ve ardından arama penceresine modelinizi girerek **Git** düğmesini tıklayın.



NOT: Monitör kullanım kılavuzu, başvuru malzemeleri ve sürücüleri <http://www.hp.com/support> adresinden temin edilebilir.

Bu kılavuzda verilen bilgiler sorularınıza yanıt vermiyorsa, desteğe başvurabilirsiniz. ABD'de destek için <http://www.hp.com/go/contactHP> adresine gidin. Dünya çapında destek için http://welcome.hp.com/country/us/en/wwcontact_us.html adresine gidin.

Burada şunları yapabilirsiniz:

- Bir HP teknisyeni ile çevrimiçi sohbet



NOT: Destek sohbeti belirli bir dilde mevcut değilse, İngilizce dilinde mevcuttur.

- Destek telefon numaralarını bulma
- Bir HP servis merkezi bulma

Teknik desteği aramadan önce

Bu bölümdeki sorun giderme ipuçlarını kullanarak sorunu çözemiyorsanız, teknik desteği aramanız gerekebilir. Aradığınızda aşağıdaki bilgileri hazır bulundurun:

- Monitörün model numarası
- Monitörün seri numarası
- Faturadaki satın alma tarihi
- Sorunun oluştuğu koşullar
- Alınan hata iletileri
- Donanım yapılandırması
- Kullanmakta olduğunuz donanım ve yazılımın adı ile sürümü

Derecelendirme etiketinin yeri

Monitör üzerindeki derecelendirme etiketinde ürün numarası ve seri numarası yer alır. Monitör modeliyle ilgili olarak HP'ye ulaşmanız gerektiğinde size bu numaralar gerekebilir. Derecelendirme etiketi ekran kısmının altında bulunur.



Uzaktan kumanda pilini deęiřtirme

Uzaktan kumanda bir adet CR2032 lityum düęme pil kullanır.

1. Pil bölmesi kapaęını saat yönünün tersine döndürün ve uzaktan kumandadan kaldırarak çıkarın (1) ve sonra da pili bölmenin dışına iterek kaldırın (2).



2. Artı tarafı yukarı bakacak şekilde (1) yeni pili pil bölmesine takın ve sonra da pil bölmesi kapağını yerleştirin (2).



⚠ DİKKAT: Pilin uygun şekilde elden çıkarılması için optik diskte verilen *Ürün Bildirimleri* belgesine bakın.

4 Monitör bakımı

Bakım yönergeleri

Performansı artırmak ve monitörün ömrünü uzatmak için:

- Monitörün kasasını açmayın veya bu ürünün bakımını kendiniz yapmaya çalışmayın. Yalnızca kullanım yönergelerinde belirtilen özelliklerin ayarlarını yapın. Monitör düzgün çalışmıyorsa, yere düştüyse veya hasar gördüyse, HP yetkili satıcısına, bayisine veya yetkili servisine başvurun.
- Monitörün etiketinde/arka kısmında belirtildiği gibi, yalnızca bu monitöre uygun bir güç kaynağı ve bağlantısı kullanın.
- Prize takılı ürünlerin toplam amper değerinin, elektrik prizinin akım değerini aşmamasına ve kabloya takılı ürünlerin toplam amper değerinin de kablo değerini aşmamasına dikkat edin. Her aygıtın amper değerini (AMP veya A) belirlemek için güç etiketine bakın.
- Monitörü, kolayca ulaşabileceğiniz bir prizden yakınına kurun. Monitörün bağlantısını kesmek için fişinden sıkıca tutup prizden çekin. Monitör bağlantısını kesmek istediğinizde, asla monitör kablosundan çekmeyin.
- Kullanmadığınız zaman monitörü kapatın. Bir ekran koruyucu programı kullanarak ve kullanılmadığında monitörü kapatarak, monitörünüzün ömrünü önemli ölçüde artırabilirsiniz.



NOT: "Görüntü izi" bulunan monitörler HP garantisi kapsamında değildir.

- Kasadaki yuvalar ve açık kısımlar havalandırma amaçlıdır. Bu açık kısımlar bloke edilmemeli veya kapatılmamalıdır. Kasa yuvalarına veya diğer açık kısımlara hiçbir şekilde yabancı nesnelere sokmayın.
- Monitörü düşürmeyin veya sabit olmayan bir yüzeye koymayın.
- Güç kablosunun üzerine herhangi bir şey yerleştirmeyin. Kablonun üzerine basmayın.
- Monitörü aşırı ışık, sıcak veya nemden uzak, havalandırması iyi olan bir yerde tutun.
- Monitörün tabanını çıkarırken monitörünüzü çizilme, aşınma veya kırılmaya karşı korumak için, yumuşak bir yüzeye ön tarafı aşağı gelecek şekilde yatırmanız gerekir.

Monitörü temizleme

1. Monitörü kapatın ve güç kablosunu ünitenin arkasından çekip çıkarın.
2. Ekranı ve kasasını yumuşak ve temiz bir antistatik bezle ovalayarak monitörün tozunu silin.
3. Temizlemenin daha zor olduğu durumlarda 50/50 su ve izopropil alkol karışımı kullanın.



DİKKAT: Temizleyiciyi bir beze püskürtün ve nemli bezi kullanarak ekran yüzeyini hafifçe silin. Temizleyiciyi asla doğrudan ekran yüzeyine püskürtmeyin. Çerçeveden içeri kaçabilir ve elektronik kısımlara zarar verebilir.

DİKKAT: Monitör ekranının veya kasasının temizliğinde benzen, tiner veya diğer uçucu maddeler gibi petrol bazlı maddeler içeren temizleyiciler kullanmayın. Bu kimyasallar monitöre zarar verebilir.

Monitörü taşıma

Orijinal ambalaj kutusunu bir depoda saklayın. Monitörü daha sonra taşımanız veya bir yere göndermeniz gerektiğinde bu kutuyu kullanın.

A Teknik özellikler



NOT: Bütün özellikler HP'nin bileşen üreticileri tarafından sağlanan genel özellikleri göstermektedir; gerçek performans daha yüksek veya düşük olabilir.

Bu ürünle ilgili en son teknik özellikler ve diğer teknik özellikler için şu adrese giderek ekran modelinizi aratıp modele özel QuickSpecs'e ulaşabilirsiniz: <http://www.hp.com/go/quickspecs/>.

Ekran	81,28 cm geniş ekran	32 inç geniş ekran
Tür	AMVA+	
Görülebilir görüntü boyutu	81,28 cm çapraz	32 inç çapraz
Eğim	-5° ila 23°	
Ağırlık		
Ayak olmadan	9,0 kg	(19,8 lbs.)
Ayakla birlikte	10,7 kg	(23,54 lbs.)
Boyutlar (stand dahil)		
Yükseklik	52,2 cm	20,551 inç
Derinlik	17,894 cm	7,049 inç
Genişlik	86,164 cm	33,923 inç
Maksimum grafik çözünürlüğü	2560 x 1440 (60 Hz)	
Optimum grafik çözünürlüğü	2560 x 1440 (60 Hz)	
Metin modu	720 x 400	
Nokta uzaklığı	0,27675 mm	
İnç başına düşen piksel	91,8 PPI	
Yatay frekans	24 kHz ila 90 kHz	
Dikey yenileme hızı	50 Hz - 60 Hz	
Çevresel gereksinimler sıcaklık		
Çalışma sıcaklığı	5°C ila 35°C	41°F ila 95°F
Depolama sıcaklığı	-20°C ila 60°C	-4°F ila 140°F
Bağıl nem	%20 – %70	
Güç kaynağı	100 VAC – 240 VAC 50/60 Hz	
Yükseklik:		
Çalışırken	0 m ila 5000 m	0 - 16.400 ft
Depolama	0 m ila 12 192 m	0 - 40.000 ft
Ölçülen güç tüketimi:		

Tam güç	97 W
Tipik ayarlar	50 W
Uyku	<0,5 W
Kapalı	<0,5 W
Giriş terminali	Bir adet HDMI konektörü, bir adet MHL/ HDMI konektörü, bir adet DisplayPort konektörü

Ön ayarlı ekran çözünürlükleri

Aşağıda listelenen ekran çözünürlükleri en sık kullanılan modlardır ve varsayılan fabrika değerleridir. Bu monitör söz konusu ön ayarlı modları otomatik olarak tanır ve uygun boyutta ve ekranda ortalanmış olarak görüntüler.

Önayar	Piksel biçimi	Yatay frekans (kHz)	Dikey frekans (Hz)
1	640 × 480	31,469	59,94
2	720 × 400	31,469	70,087
3	800 × 600	37,879	60,317
4	1024 × 768	48,363	60,004
5	1280 × 720	45	60
6	1280 × 800	49,702	59,81
7	1280 × 1024	63,981	60,02
8	1440 × 900	55,935	59,887
9	1600 × 900	60	60
10	1680 × 1050	65,29	59,954
11	1920 × 1080	67,5	60
12	1920 × 1200	74,038	59,95
13	1600 × 1200	75	60
14	1920 × 1200	74,556	59,885
15	2560 × 1440	88,787	59,951

Önayar	Zamanlama adı	Piksel biçimi	Yatay frekans (kHz)	Dikey frekans (Hz)
1	480p	720 × 480	31,469	60
2	576p	720 × 576	31,25	50
3	720p50	1280 × 720	37,5	50
4	720p60	1280 × 720	45	60
5	1080p60	1920 × 1080	67,5	60

6	1080p50	1920 x 1080	56,25	50
7	1080p30	1920 x 1080	33,7	30

Kullanıcı modları girme

Aşağıdaki durumlarda, video denetleyicisi sinyali zaman zaman ön ayarlı olmayan bir modu çağırabilir:

- Standart grafik bağdaştırıcısı kullanmıyorsanız.
- Önceden ayarlanmış bir mod kullanmıyorsanız.

Bu durum söz konusuysa, ekran menüsünü kullanarak monitör ekranı parametrelerini yeniden ayarlamanız gerekebilir. Bu modlardan istediğiniz birinde veya hepsinde değişiklik yapabilir ve belleğe kaydedebilirsiniz. Monitör, yeni ayarları otomatik olarak kaydeder ve ardından önayar modunu nasıl tanırırsa yeni modu da aynı şekilde tanır. Fabrikada önceden ayarlanmış modlara ek olarak, girilip kaydedilebilecek en az 10 kullanıcı modu vardır.

Güç adaptörü

Üretici	Model numarası	Güç kaynağı değeri
Delta Electronic, Inc.	TPC-DA52	19,5Vdc / 7,69A

Enerji tasarrufu özelliği

Monitör düşük güç durumunu destekler. Monitör yatay ve/veya dikey eşitleme sinyalinin olmadığını algılayarsa, düşük güç durumuna geçilir. Bu sinyallerin gelmediği algılandığında, monitör ekranı kararır, arka ışık söner ve güç ışığı koyu sarı renge dönüşür. Monitör düşük güç durumundayken <0,5 watt güç kullanır. Monitör normal çalışma durumuna geçmeden önce kısa bir ısınma süresi vardır.

Enerji tasarrufu modunu (bazen güç yönetimi özelliği de denir) ayarlama yönergeleri için bilgisayarın el kitabına bakın.



NOT: Yukarıda anlatılan güç tasarrufu özelliği, yalnızca enerji tasarrufu modlarına sahip bilgisayarlara bağlı olduğunda çalışır.

Monitörün Uyku Zamanlayıcısı yardımcı programındaki ayarları seçerek, monitörü önceden belirlenen bir zamanda düşük güç durumuna girecek şekilde programlayabilirsiniz. Monitörün Uyku Zamanlayıcısı yardımcı programı ekranın düşük güç durumuna girmesine neden olursa, güç ışığı sarı renkte yanıp söner.

B Eriřilebilirlik

HP, herkesin kullanabileceđi ürün ve hizmetler tasarlar, üretir ve pazarlar. Buna ister bağımsız ister yardımcı aygıtlara bađı engelli kişiler de dahildir.

Desteklenen yardımcı teknolojiler

HP ürünleri, başka yardım teknolojileriyle birlikte çalışacak şekilde yapılandırılabilen çok sayıda işletim sistemi yardım teknolojisini destekler. Yardımcı özellikler hakkında daha fazla bilgi bulmak için monitöre bađlı kaynak aygıttaki Arama özelliđini kullanın.



NOT: Belirli bir yardımcı teknoloji ürünü hakkında ek bilgi için, o ürünle ilgilenen müşteri destek birimine başvurun.

Destek merkezine başvurma

Ürün ve hizmetlerimizin erişilebilirlik özelliklerini sürekli olarak iyileştiriyor ve bu bağlamda kullanıcılarımızın düşüncelerini öğrenmek istiyoruz. Ürünlerimizden biriyle ilgili sorun yaşadıysanız ya da yardımını gördüğünüz erişilebilirlik özellikleriyle ilgili iletmek istedikleriniz varsa, Pazartesi Cumaya MST saatiyle 06.00 - 21.00 arasında (888) 259-5707 numaralı telefonu arayarak bize ulaşabilirsiniz. Sađırsanız ya da zor duyuyor ve TRS/VRS/WebCapTel kullanıyorsanız, teknik destek almak ya da erişilebilirlikle ilgili sorularınızı iletmek için Pazartesi Cumaya MST saatiyle 06.00 - 21.00 arasında (877) 656-7058 numaralı telefonu arayarak bize ulaşabilirsiniz.