



Color LaserJet Pro M252

使用者指南



M252n



M252dw



www.hp.com/support/colorljM252



HP Color LaserJet Pro M252

使用者指南

著作權與使用授權

© Copyright 2019 HP Development Company, L.P.

除著作權法允許的範圍外，若未經事先書面許可，不得複製、修改或翻譯本手冊。

本文件包含的資訊如有變更，恕不另行通知。

本產品與服務所附的保固聲明是 HP 對其產品與服務的唯一保固內容。除此之外，不含任何附加保固。HP 對所含資訊在技術或編輯上的錯誤或疏漏概不負責。

Edition 3, 8/2019

商標說明

Adobe®、Adobe Photoshop®、Acrobat® 和 PostScript® 是 Adobe Systems Incorporated 的商標。

Apple 和 Apple 標誌是 Apple Computer, Inc. 在美國和其他國家/地區的註冊商標。iPod 為 Apple Computer, Inc. 的商標。iPod 僅可供合法複製或經授權的權利持有者複製。切勿竊取音樂。

Microsoft®、Windows®、Windows® XP 以及 Windows Vista® 是 Microsoft Corporation 在美國的註冊商標。

UNIX® 是 Open Group 的註冊商標。

目錄

1 產品簡介	1
產品檢視	2
產品前視圖	2
產品後視圖	3
雙行控制面板視圖 (M252n 機型)	4
觸控螢幕控制面板視圖 (M252dw 機型)	5
主畫面配置圖	6
如何使用觸控螢幕控制面板	7
產品規格	8
簡介	8
技術規格	8
支援的作業系統	8
行動列印解決方案	10
產品尺寸	12
電力消耗、電氣規格與聲波發射	13
作業環境範圍	13
產品硬體設定與軟體安裝	14
2 紙匣	15
將紙張裝入單頁優先進紙槽 (1 號紙匣)	16
簡介	16
將紙張裝入單頁優先進紙槽	16
將信封裝入單頁優先進紙槽 (1 號紙匣)	17
1 號紙匣紙張方向	19
將紙張裝入 2 號紙匣	20
簡介	20
將紙張裝入 2 號紙匣	20
將信封裝入 2 號紙匣	22
2 號紙匣紙張方向	25

3 耗材、附件與零件	27
訂購耗材、附件與零件	28
訂購	28
耗材和附件	28
客戶自行維修零件	28
更換碳粉匣	30
簡介	30
取出並更換碳粉匣	31
4 列印	37
列印工作 (Windows)	38
如何列印 (Windows)	38
自動雙面列印 (Windows)	39
手動雙面列印 (Windows)	39
單張多頁列印 (Windows)	40
選擇紙張類型 (Windows)	40
列印工作 (macOS)	41
如何列印 (macOS)	41
自動雙面列印 (macOS)	41
手動雙面列印 (macOS)	41
單張多頁列印 (macOS)	42
選擇紙張類型 (macOS)	42
行動列印	43
簡介	43
Wi-Fi 直接和 NFC 列印 (僅限無線機型)	43
HP ePrint via email	44
HP ePrint 軟體	45
AirPrint	45
Android 內嵌列印	45
隨時進行 USB 列印 (僅限觸控螢幕機型)	47
5 管理產品	49
使用 HP Web 服務應用程式 (僅限觸控螢幕機型)	50
變更產品連線類型 (Windows)	51
HP Embedded Web Server (EWS) 和 HP 裝置工具箱 (Windows) 的進階組態	52
適用於 OS X 的 HP Utility 進階設定	54
開啟 HP Utility	54
HP Utility 功能	54
設定 IP 網路設定	57

簡介	57
印表機共用免責聲明	57
檢視或變更網路設定	57
重新命名網路上的產品	57
從控制面板手動設定 IPv4 TCP/IP 參數	58
產品安全性功能	59
簡介	59
使用 HP Embedded Web Server 指定或變更系統密碼	59
經濟設定值	60
簡介	60
使用經濟模式列印	60
設定隨後睡眠/自動關閉設定值	60
設定「延遲後關機」時間，然後將產品設為使用 1 瓦或更少的電力	61
設定延遲關機設定	61
HP Web Jetadmin	63
更新韌體	64
方法 1：使用控制面板更新韌體	64
方法 2：使用韌體更新公用程式更新韌體	64
6 解決問題	67
客戶支援	68
控制面板說明系統（僅限觸控螢幕機型）	69
還原出廠預設值	70
產品控制面板上顯示「碳粉匣不足」或「碳粉匣嚴重不足」的訊息	71
變更「嚴重不足」設定	71
訂購耗材	72
產品無法取紙或進紙錯誤	73
簡介	73
產品無法取紙	73
裝置取多張紙	73
清除卡紙	74
簡介	74
經常或重複發生卡紙？	74
卡紙位置	75
清除單頁優先進紙槽（1 號紙匣）的卡紙	76
清除 2 號紙匣中的卡紙	78
清除後側檔門與熱凝器區域中的卡紙	80
清除出紙槽的卡紙	82
清除雙面列印紙匣中的卡紙（限有雙面列印功能的機型）	83

改善列印品質	84
簡介	84
從其他軟體程式列印	84
檢查列印工作的紙張類型設定	84
檢查紙張類型設定 (Windows)	84
檢查紙張類型設定 (OS X)	85
檢查碳粉匣狀態	85
列印並解讀列印品質頁	86
清潔產品	86
列印清潔頁	86
目視檢查碳粉匣	87
檢查紙張和列印環境	87
步驟 1：使用符合 HP 規格的紙張	87
步驟 2：檢查環境	87
調整色彩設定 (Windows)	88
校準產品以校正色彩	89
檢查經濟模式設定	90
嘗試使用其他列印驅動程式	90
解決有線網路問題	92
簡介	92
實際連線狀況不佳	92
電腦並未使用產品正確的 IP 位址	92
電腦無法與產品通訊	92
產品使用的網路連結和雙面列印設定不正確	93
新軟體程式可能造成相容性問題	93
電腦或工作站可能設定錯誤	93
產品停用或其他網路設定不正確	93
解決無線網路問題	94
簡介	94
無線連線核對清單	94
無線組態完成後產品無法列印	95
本產品無法列印，電腦裝有協力廠商防火牆	95
移動無線路由器或產品之後無線連線無法運作	95
無法將更多電腦連線到無線產品	95
無線產品連線 VPN 時便無法通訊	95
網路未出現在無線網路清單	95
無線網路無法運作	96
執行無線網路診斷測試	96
減少無線網路的干擾	96

1 產品簡介

- [產品檢視](#)
- [產品規格](#)
- [產品硬體設定與軟體安裝](#)

如需詳細資訊：

前往 www.hp.com/support/colorljM252。

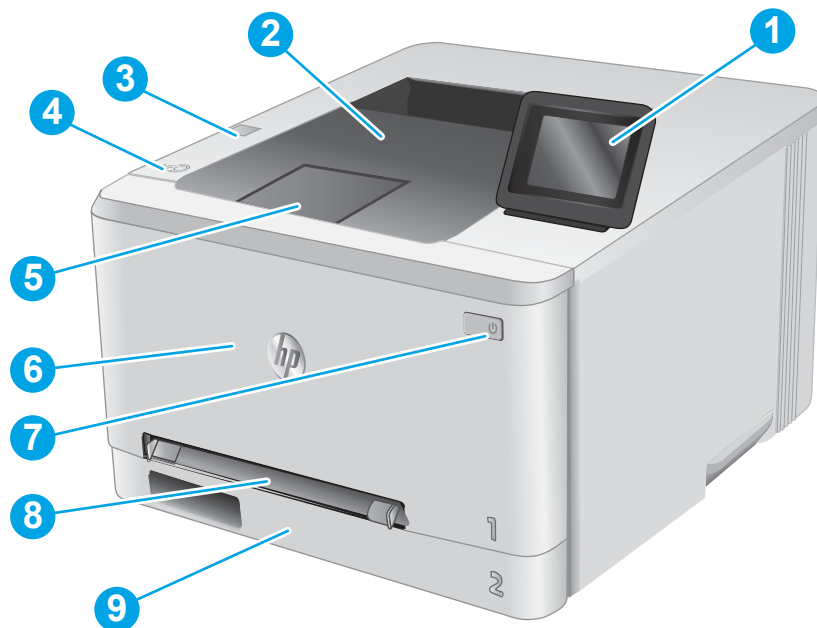
產品的 HP 全方位說明包含下列資訊：

- 安裝與設定
- 學習及使用
- 解決問題
- 下載軟體更新
- 加入支援論壇
- 尋找保固及法規資訊

產品檢視

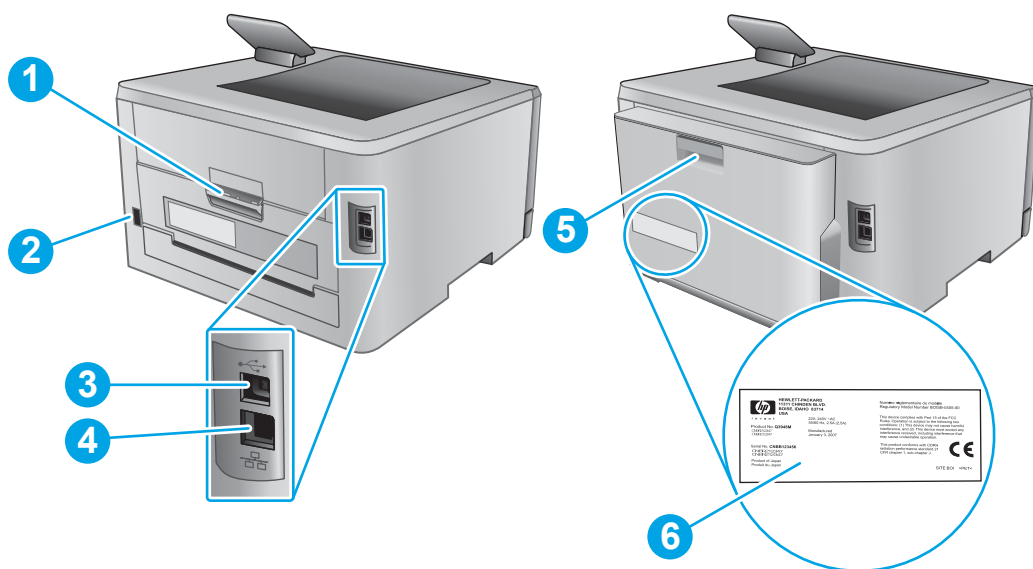
- [產品前視圖](#)
- [產品後視圖](#)
- [雙行控制面板視圖 \(M252n 機型\)](#)
- [觸控螢幕控制面板視圖 \(M252dw 機型\)](#)

產品前視圖



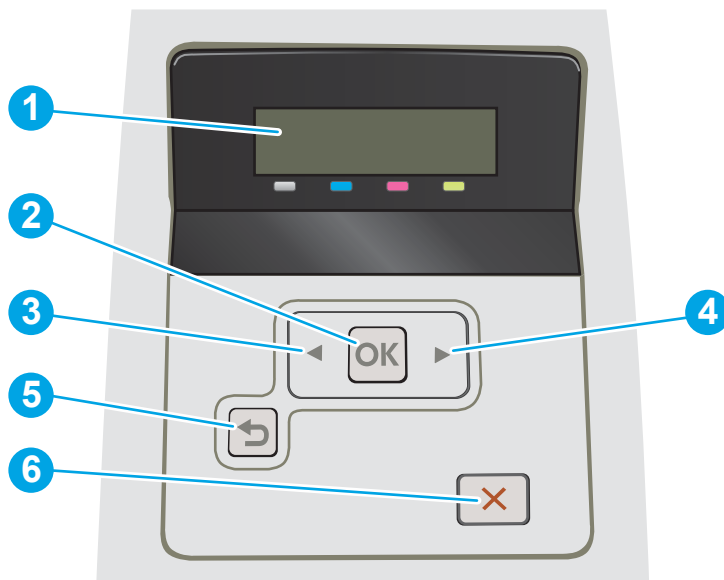
- | | |
|---|---|
| 1 | 雙行背光控制面板 (M252n 機型)
彩色觸控螢幕控制面板 (M252dw 機型，如上圖所示) |
| 2 | 出紙槽 |
| 3 | 無須電腦即可直接列印的 USB 連接埠 (M252dw 機型) |
| 4 | 近距離無線通訊 (NFC) 內部天線 |
| 5 | 出紙槽延伸板 |
| 6 | 前側擋門 (提供碳粉匣存取) |
| 7 | 電源開啟/關閉按鈕 |
| 8 | 單頁優先進紙槽 (1 號紙匣) |
| 9 | 主進紙匣 (2 號紙匣) |

產品後視圖



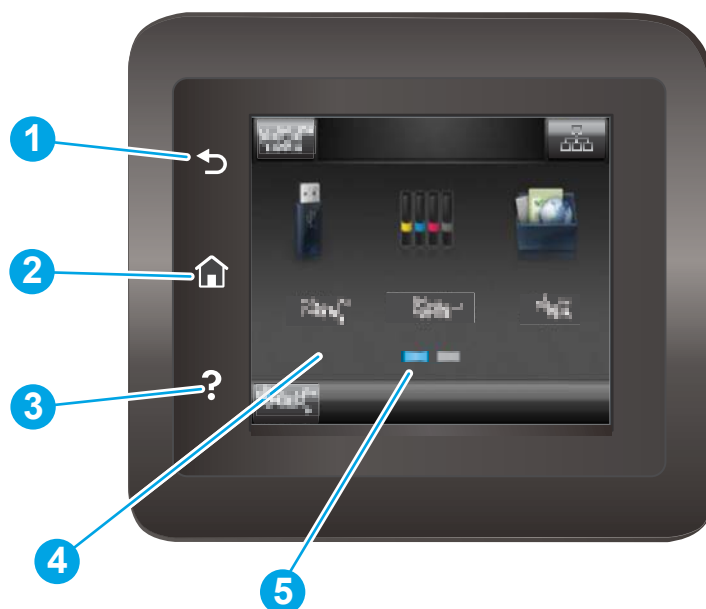
- | | |
|---|------------------|
| 1 | 後側擋門（提供存取以清除卡紙） |
| 2 | 電源插座 |
| 3 | USB 介面連接埠 |
| 4 | 乙太網路連接埠 |
| 5 | 雙面列印紙匣（僅限雙面列印機型） |
| 6 | 序號與產品編號標籤 |

雙行控制面板視圖 (M252n 機型)



1	雙行控制面板顯示幕	此畫面顯示功能表與產品資訊。
2	OK (確定) 按鈕	按下 OK 按鈕，可執行下列動作： <ul style="list-style-type: none">開啟控制面板功能表。開啟控制面板顯示螢幕上顯示的子功能表。選擇功能表項目。清除某些錯誤。依控制面板提示開始列印工作，例如，當控制面板顯示幕顯示按下「OK」繼續訊息時，您即可依提示執行動作。
3	左箭頭◀按鈕	使用此按鈕可瀏覽功能表，或減少顯示器上顯示的數值。
4	右箭頭▶按鈕	使用此按鈕可瀏覽功能表，或增加顯示器上顯示的數值。
5	↶返回箭號按鈕	使用此按鈕可執行下列動作： <ul style="list-style-type: none">結束控制面板功能表。回到子功能表清單中的上一個功能表。回到子功能表清單中的上一個功能表項目（不儲存功能表項目的變更）。
6	取消✕按鈕	按下此按鈕以取消列印工作或結束控制面板功能表。

觸控螢幕控制面板視圖 (M252dw 機型)




1	返回按鈕	點選此按鈕以返回先前畫面。
2	首頁按鈕	點選此按鈕以瀏覽至主畫面。
3	說明按鈕	點選此按鈕以開啟控制面板說明系統。
4	彩色觸控螢幕	此顯示幕可供存取功能表、說明動畫以及產品資訊。
5	首頁畫面指示器	此顯示幕會說明控制面板目前正在顯示哪個主畫面。

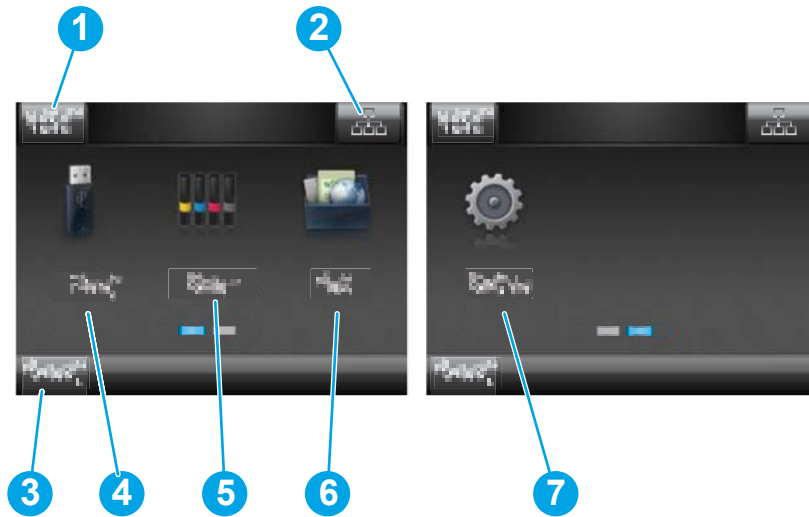
附註：雖然控制面板上沒有標準的 **取消** 按鈕，但在許多產品處理程序中，觸控螢幕上會出現 **取消** 按鈕，能讓使用者在本產品完成工作前取消程序。







主畫面配置圖

主畫面可供存取本產品功能，並指示本產品的目前狀態。

您可以點選本產品控制面板的首頁按鈕，隨時返回主畫面。

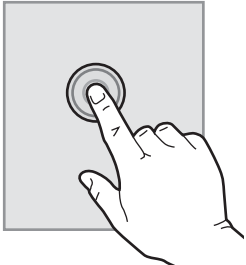

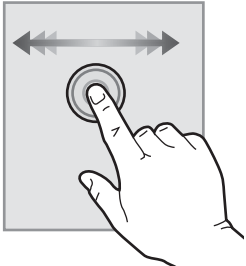

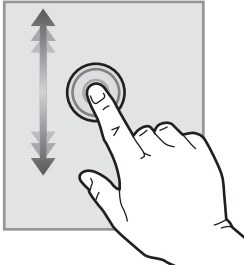
 **附註：**依據產品組態差異，出現在主畫面的功能可能有所不同。



1	重設 按鈕	點選此按鈕，將所有暫存的工作設定重設為預設的產品設定。
2	連線資訊 按鈕	點選此按鈕，開啟 連線資訊 功能表，本功能表提供網路資訊。視產品連線的網路類型，此按鈕可能顯示有線網路圖示  或無線網路圖示  。
3	產品狀態	畫面區域提供產品總體狀態的相關資訊。
4	USB  按鈕	點選此按鈕以開啟 USB 隨身碟 功能表。
5	耗材  按鈕	點選此按鈕以檢視耗材狀態相關資訊。
6	應用程式  按鈕	點選此按鈕以開啟 應用程式 功能表，直接從特定 Web 應用程式列印。
7	設定  按鈕	點選此按鈕以開啟 設定 功能表。


如何使用觸控螢幕控制面板

執行下列動作，即可使用本產品的觸控螢幕控制面板。

動作	說明	範例
點選 	點選畫面上任一項目，即可選擇該項目或開啟該功能表。捲動功能表時，您也可以迅速輕觸畫面以停止捲動。	點選 設定  按鈕以開啟 設定 功能表。
滑動 	輕觸畫面，然後平移手指即可將畫面往兩側移動。	滑動主畫面以存取 設定  按鈕。
捲動 	輕觸畫面，然後垂直移動手指即可移動畫面（手指無須抬起）。	捲動 設定 功能表。

產品規格

簡介

 **重要：**下列規格在出版時是正確的，但可能有所變動。如需最新資訊，請參閱 www.hp.com/support/colorljM252。

- [技術規格](#)
- [支援的作業系統](#)
- [行動列印解決方案](#)
- [產品尺寸](#)
- [電力消耗、電氣規格與聲波發射](#)
- [作業環境範圍](#)

技術規格

機型名稱		M252n	M252dw
產品編號		B4A21A	B4A22A
紙張處理	單頁優先進紙槽 (1 號紙匣)	✓	✓
	2 號紙匣 (150 頁容量)	✓	✓
	自動雙面列印	尚未推出	✓
連接方式	10/100/1000 乙太網路 LAN 連線，IPv4 和 IPv6	✓	✓
	高速 USB 2.0	✓	✓
	存取方便的 USB 連接埠	尚未推出	✓
	列印伺服器，可供連線至無線網路	尚未推出	✓
	HP 近距離無線通訊 (NFC) 和 Wi-Fi 直接，可從行動裝置列印	尚未推出	✓
控制面板顯示與輸入	雙行背光控制面板	✓	尚未推出
	彩色觸控螢幕控制面板	尚未推出	✓
列印	A4 尺寸的紙張每分鐘可列印 18 頁 (ppm)，Letter 尺寸的紙張每分鐘 19 頁	✓	✓
	存取方便的 USB 列印 (無需使用電腦)	尚未推出	✓

支援的作業系統

下列資訊適用於產品專用的 Windows PCL 6 和 OS X 列印驅動程式，和盒內軟體安裝光碟。

Windows： HP 軟體安裝程式光碟會安裝 HP PCL 6 或 HP PCL 6 驅動程式（視 Windows 作業系統而定），使用完整軟體安裝程式時可一起安裝選用的軟體。


Mac 電腦和 OS X： 本產品支援 Mac 電腦和 Apple 行動裝置。可從 hp.com 下載 OS X 列印驅動程式和列印公用程式，也可以透過 Apple Software Update 取得。盒內光碟不包含 OS X 的 HP 安裝程式軟體。按照下列步驟下載 OS X 安裝程式軟體：

1. 前往 www.hp.com/support/colorljM252。
2. 選擇 **支援選項**，然後選擇 **下載選項** 下方的 **驅動程式、軟體和韌體**。
3. 按一下作業系統版本，然後按一下 **Download**（下載）按鈕。

作業系統	已安裝的驅動程式	註
Windows® XP SP3 或更新版本（32 位元）	「HP PCL 6」產品專用的列印驅動程式，是本作業系統隨附安裝的其中一項基本軟體安裝。基本的安裝程式只會安裝驅動程式。	完整軟體安裝不支援本作業系統。 使用適用於 64 位元作業系統的 UPD 驅動程式。 Microsoft 已在 2009 年 4 月終止對 Windows XP 的主要支援。HP 將持續盡最大努力來支援已停產的 XP 作業系統。
Windows Vista®（32 位元）	「HP PCL 6」產品專用的列印驅動程式，是本作業系統隨附安裝的其中一項基本軟體安裝。基本的安裝程式只會安裝驅動程式。	完整軟體安裝不支援本作業系統。 使用適用於 64 位元作業系統的 UPD 驅動程式。
Windows Server 2003 SP2 以上版本（32 位元）	「HP PCL 6」產品專用的列印驅動程式，是本作業系統隨附安裝的其中一項基本軟體安裝。基本的安裝程式只會安裝驅動程式。	完整軟體安裝不支援本作業系統。 使用適用於 64 位元作業系統的 UPD 驅動程式。 Microsoft 已在 2010 年 7 月終止對 Windows Server 2003 的主要支援。HP 將持續盡最大努力來支援已停產的 Server 2003 作業系統。
Windows 7 SP1 或更新版本（32 位元與 64 位元）	HP PCL 6 產品專用的列印驅動程式，是本作業系統隨附安裝的其中一項完整軟體安裝。	
Windows 8（32 位元與 64 位元）	HP PCL 6 產品專用的列印驅動程式，是本作業系統隨附安裝的其中一項完整軟體安裝。	Windows 8 RT 是透過 Microsoft IN OS 版本 4（32 位元驅動程式）提供支援。
Windows 8.1（32 位元與 64 位元）	HP PCL 6 產品專用的列印驅動程式，是本作業系統隨附安裝的其中一項完整軟體安裝。	Windows 8.1 RT 是透過 Microsoft IN OS 版本 4（32 位元驅動程式）提供支援。
Windows Server 2008 SP2（32 位元）	HP PCL.6 產品專用的列印驅動程式，是本作業系統隨附安裝的其中一項基本軟體安裝。	
Windows Server 2008 SP2（64 位元）	HP PCL.6 產品專用的列印驅動程式，是本作業系統隨附安裝的其中一項基本軟體安裝。	

作業系統	已安裝的驅動程式	註
Windows Server 2008 R2 (SP 1, 64 位元)	HP PCL 6 產品專用的列印驅動程式，是本作業系統隨附安裝的其中一項完整軟體安裝。	
Windows Server 2012 (64 位元)	軟體安裝程式不支援 Windows Server 2012，但是 HP PCL 6 和 HP PCL-6 版本 4 產品專用的列印驅動程式則提供支援。	請從 HP 網站 www.hp.com/support/colorljM252 下載驅動程式，然後使用 Windows 新增印表機工具進行安裝。
Windows Server 2012 R2 (64 位元)	軟體安裝程式不支援 Windows Server 2012，但是 HP PCL 6 和 HP PCL-6 版本 4 產品專用的列印驅動程式則提供支援。	請從 HP 網站 www.hp.com/support/colorljM252 下載驅動程式，然後使用 Windows 新增印表機工具進行安裝。
OS X 10.7 Lion、OS X 10.8 Mountain Lion 及 OS X 10.9 Mavericks	可從 hp.com 下載 OS X 列印驅動程式和列印公用程式，也可以透過 Apple Software Update 取得。盒內光碟不包含 OS X 的 HP 安裝程式軟體。	從 OS X 支援網站下載下列本產品的任何驅動程式。 <ol style="list-style-type: none"> 1. 前往 www.hp.com/support/colorljM252。 2. 選擇 支援選項，然後選擇 下載選項 下方的 驅動程式、軟體和韌體。 3. 按一下作業系統版本，然後按一下 Download (下載) 按鈕。


 **附註：**如需目前受支援作業系統的清單，請前往 www.hp.com/support/colorljM252，以取得產品的 HP 全方位說明。

 **附註：**如需適用於本產品的用戶端和伺服器作業系統，及 HP UPD PCL6、UPD PCL 5 和 UPD PS 驅動程式支援的詳細資料，請前往 www.hp.com/go/upd，然後按一下 **Specifications** (規格) 標籤。

行動列印解決方案

本產品支援下列行動列印軟體：

- HP ePrint 軟體

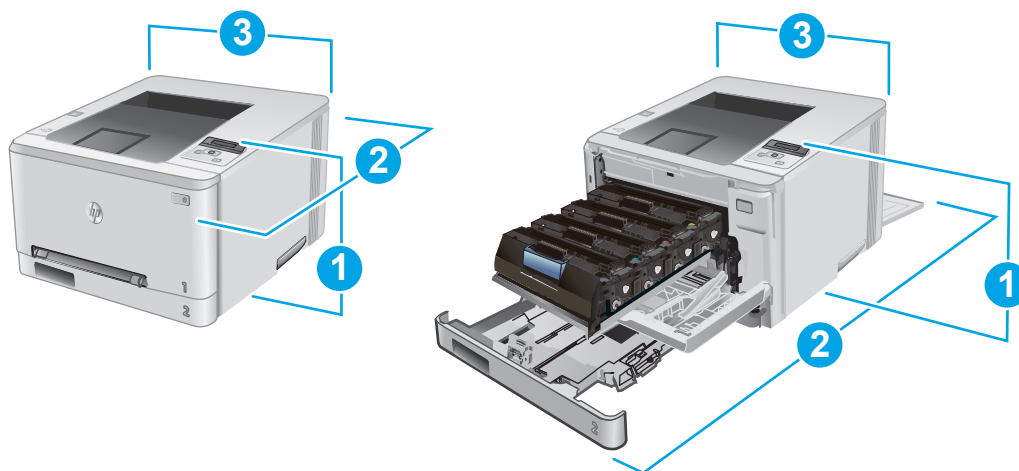
 **附註：**HP ePrint 軟體支援下列作業系統：Windows Vista® (32 位元和 64 位元)；Windows 7 SP 1 (32 位元和 64 位元)；Windows 8 (32 位元和 64 位元)；Windows 8.1 (32 位元和 64 位元)；以及 OS X 10.6 版 Snow Leopard、10.7 Lion、10.8 Mountain Lion 及 10.9 Mavericks。

- 透過電子郵件使用 HP ePrint (HP Web 服務必須啟用，而且產品必須向 HP Connected 註冊)
- HP ePrint 應用程式 (適用於 Android、iOS 和 Blackberry)
- ePrint Enterprise 應用程式 (支援使用 ePrint Enterprise 伺服器軟體的所有產品)
- HP 多功能事務機遠端應用程式適用於 iOS 及 Android 裝置
- Google Cloud Print

- AirPrint
- Android 列印

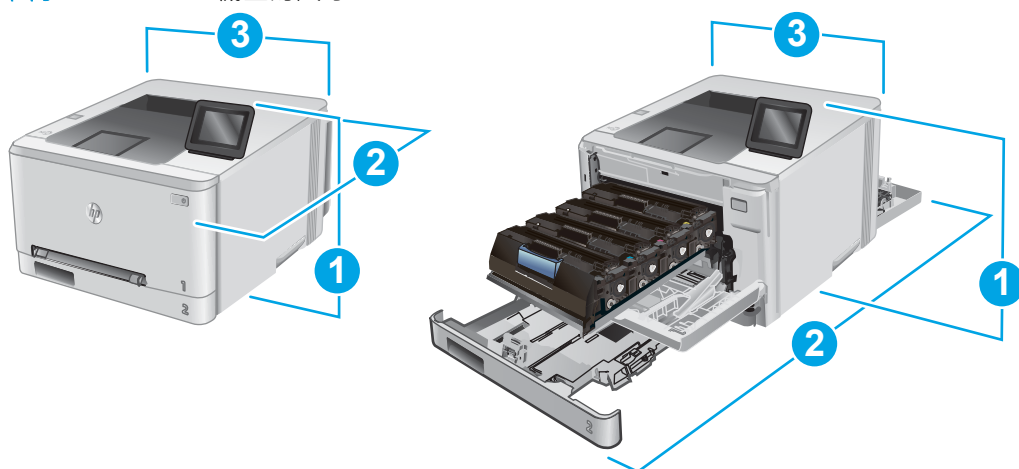
產品尺寸

圖示 1-1 M252n 機型的尺寸



	產品完全關閉	產品完全開啟
1. 高度	236.2 公釐	236.2 公釐
2. 深度	384 公釐	849 公釐
3. 寬度	392 公釐	392 公釐
重量 (含碳粉匣)	13.4 公斤	

圖示 1-2 M252dw 機型的尺寸



	產品完全關閉	產品完全開啟
1. 高度	236.2 公釐	285 公釐
2. 深度	417 公釐	1002 公釐
3. 寬度	392 公釐	392 公釐
重量 (含碳粉匣)	14.2 公斤	

電力消耗、電氣規格與聲波發射

請參閱 www.hp.com/support/colorljM252 以獲得目前最新資訊。

⚠ 注意：電源要求根據出售本產品的國家/地區而定。請勿改變作業電壓。否則會損壞本產品，並使本產品保固失效。

作業環境範圍

表格 1-1 作業環境規格

環境	建議	允許
溫度	17° 至 27 °C	15° 到 30°C
相對濕度	30% 到 70% 相對濕度 (RH)	10% 到 80% RH

產品硬體設定與軟體安裝

如需基本設定說明，請參閱產品隨附的「硬體安裝指南」。如需其他說明，請造訪網站的 HP 支援。

前往 www.hp.com/support/colorljM252 以取得產品的 HP 全方位說明：尋找下列支援：

- 安裝與設定
- 學習及使用
- 解決問題
- 下載軟體更新
- 加入支援論壇
- 尋找保固及法規資訊

2 紙匣

- [將紙張裝入單頁優先進紙槽 \(1 號紙匣\)](#)
- [將紙張裝入 2 號紙匣](#)

如需詳細資訊：

前往 www.hp.com/support/colorljM252。

產品的 HP 全方位說明包含下列資訊：

- 安裝與設定
- 學習及使用
- 解決問題
- 下載軟體更新
- 加入支援論壇
- 尋找保固及法規資訊

將紙張裝入單頁優先進紙槽 (1 號紙匣)

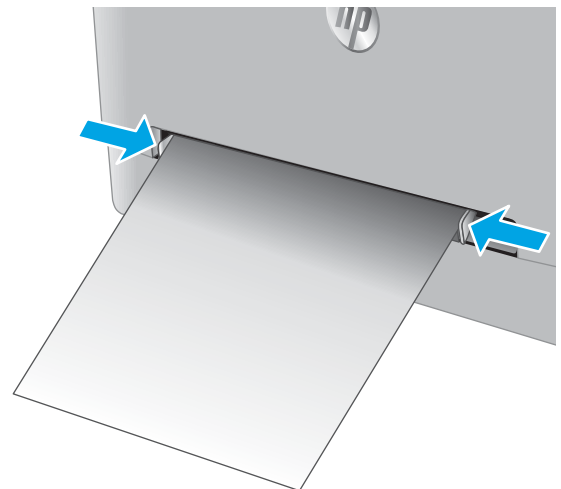
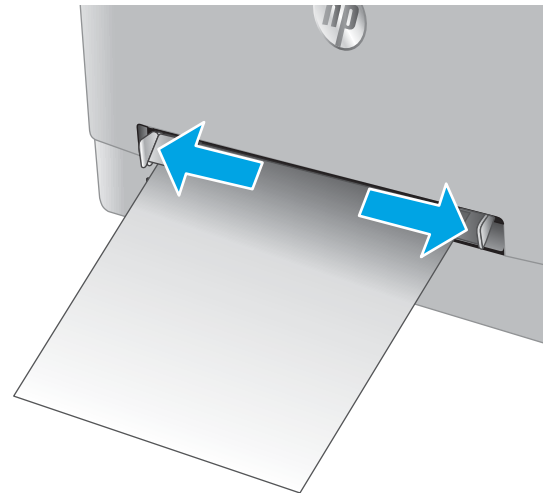
簡介

使用單頁優先進紙槽列印單頁文件、使用多種紙張類型的文件或信封。

- [將紙張裝入單頁優先進紙槽](#)
- [將信封裝入單頁優先進紙槽 \(1 號紙匣\)](#)
- [1 號紙匣紙張方向](#)

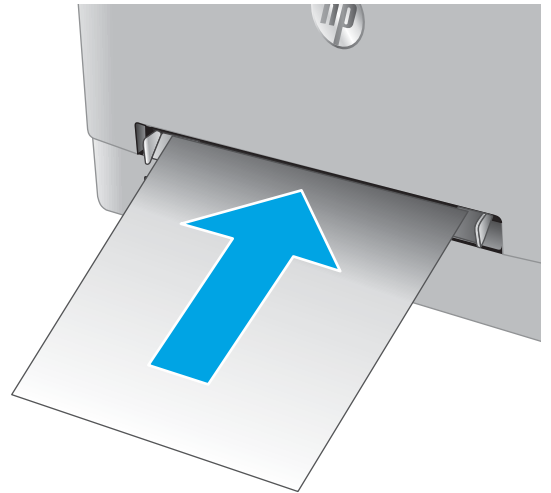
將紙張裝入單頁優先進紙槽

1. 將單頁優先進紙槽中的紙張寬度導板向外移動。
2. 將紙張頂邊放在開口處，接著調整側導板，使其輕輕碰觸紙疊，但不要壓彎紙張。



- 將紙疊插入紙槽，並予以固定。本產品會將部分紙張拉入紙張路徑。如需有關如何調整紙張方向的資訊，請參閱[位於第 19 頁的 1 號紙匣紙張方向](#)。

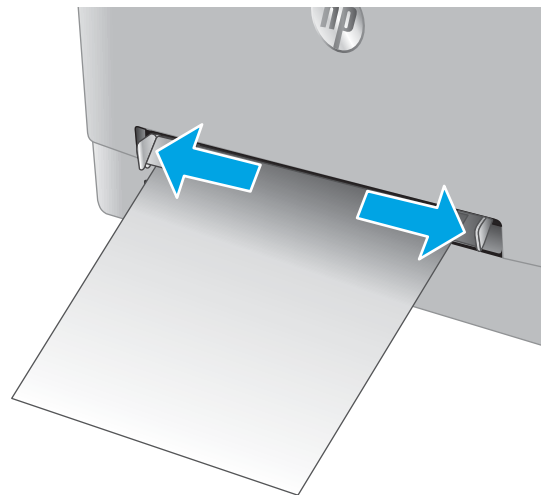
附註：視紙張尺寸而定，您可能需要用雙手托住紙疊，直到紙疊進入本產品中。



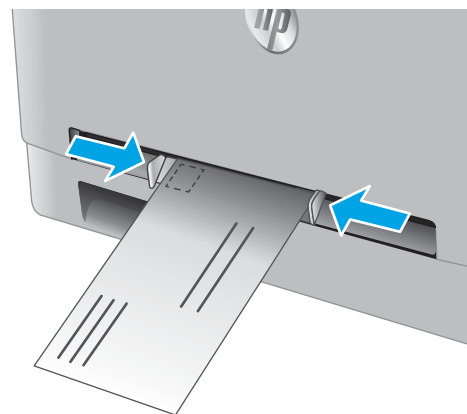
- 在電腦上使用軟體應用程式開始列印程序。請確認已針對單頁優先紙槽中正在列印的紙張類型與尺寸，正確設定驅動程式。

將信封裝入單頁優先紙槽（1 號紙匣）

- 將單頁優先紙槽中的紙張寬度導板向外移動。

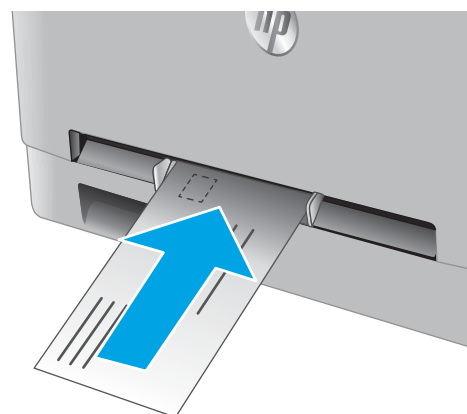


2. 以列印面朝上的方向，將信封右側放在開口處，接著調整側導板，使其輕輕碰觸但不要壓彎信封。



3. 將信封插入紙槽，並予以固定。本產品會將部分信封拉入紙張路徑。

附註：視信封尺寸而定，您可能需要用雙手托住信封，直到信封進入本產品中。

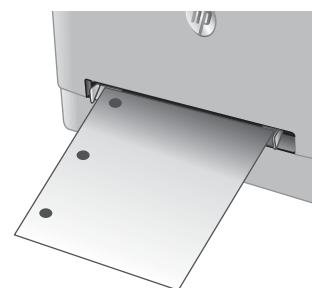


4. 在電腦上使用軟體應用程式開始列印程序。請確認已針對單頁優先進紙槽中正在列印的信封類型與尺寸，正確設定驅動程式。

1 號紙匣紙張方向

使用要求指定方向的紙張時，請根據下表中的資訊裝入紙張。

紙張類型	輸出	如何裝入紙張
信紙信頭或預製表格	單面列印	列印面向上 頂端朝向產品放入
信紙信頭或預製表格	雙面列印	列印面向下 頂端遠離產品放入
穿孔紙	單面列印或雙面列印	列印面向上 頁孔朝向產品的左側



將紙張裝入 2 號紙匣

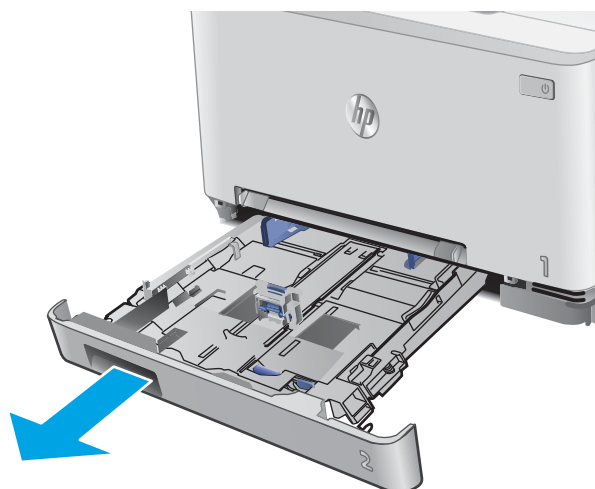
簡介

下列資訊說明如何將紙張裝入 2 號紙匣。

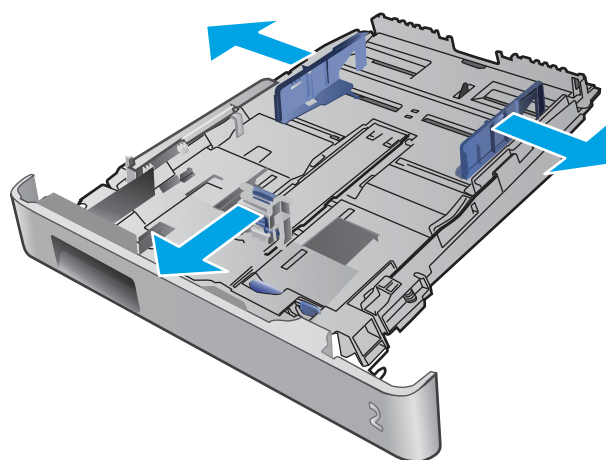
- [將紙張裝入 2 號紙匣](#)
- [將信封裝入 2 號紙匣](#)
- [2 號紙匣紙張方向](#)

將紙張裝入 2 號紙匣

1. 開啟紙匣。

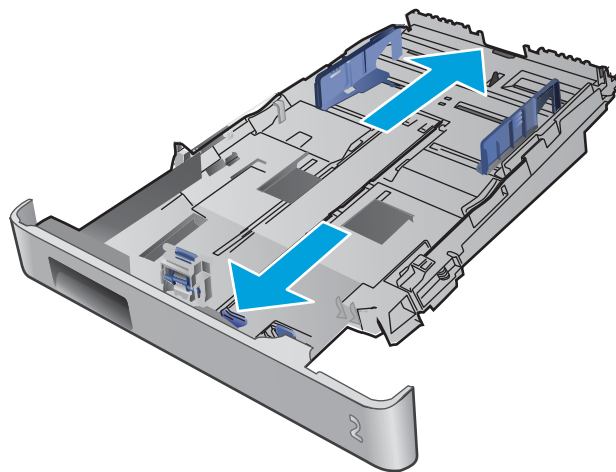


2. 滑動導板到正在使用的紙張尺寸，即可調整紙張導板。

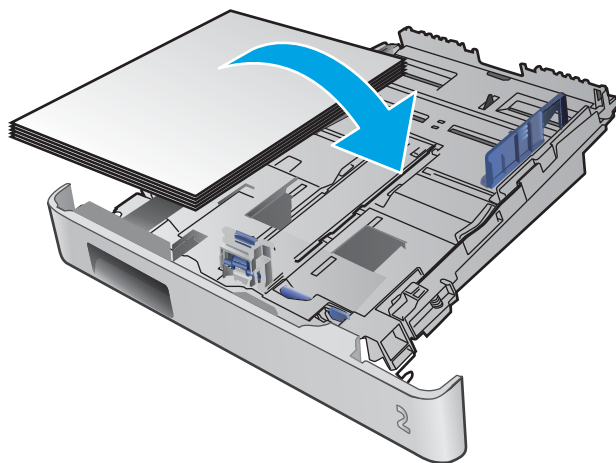


3. 若要裝入 Legal 尺寸的紙張，請拉出紙匣前端，按住藍色卡榫，再延伸紙匣前端即可。

附註：裝好 Legal 尺寸的紙張後，2 號紙匣會自本產品正面突出約 51 公釐。

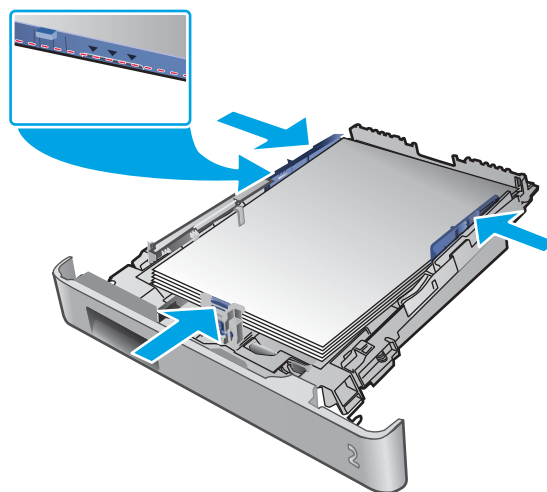


4. 將紙張裝入紙匣。

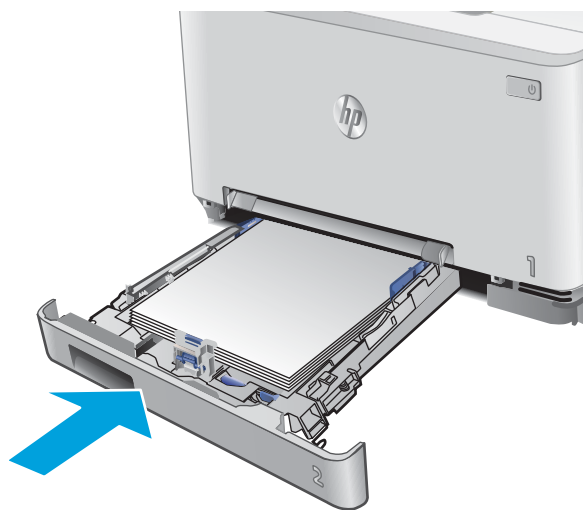


5. 確定紙疊緊靠紙匣的四個角落都是平整的。滑動紙張長度和寬度導板，使其緊靠紙疊。

附註： 為了避免卡紙，請勿在紙匣內裝入太多紙張。請確定紙疊頂端在紙匣滿溢指示器以下。

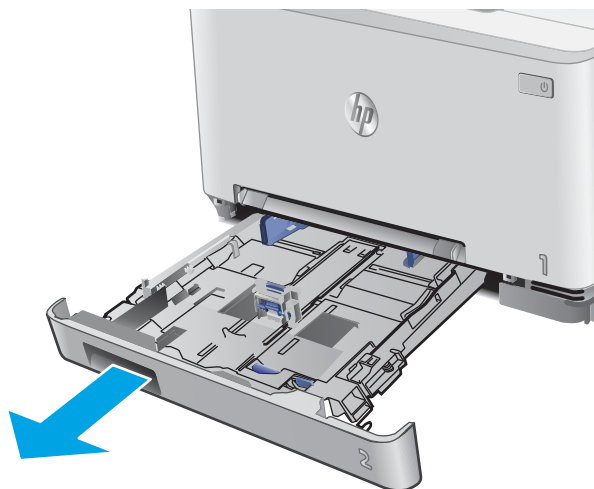


6. 確定紙疊在紙匣未超出滿溢指示器後，請合上紙匣。

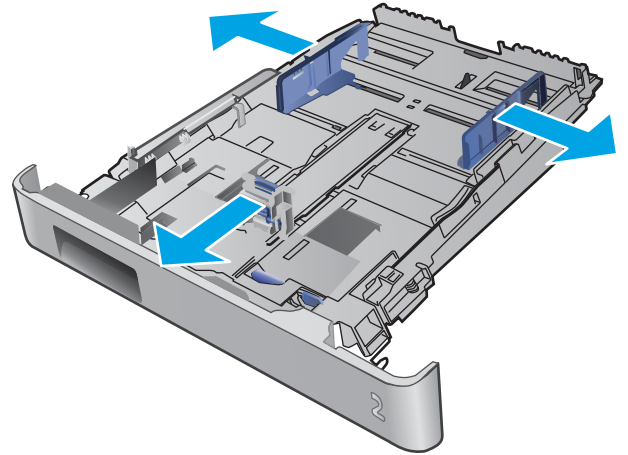


將信封裝入 2 號紙匣

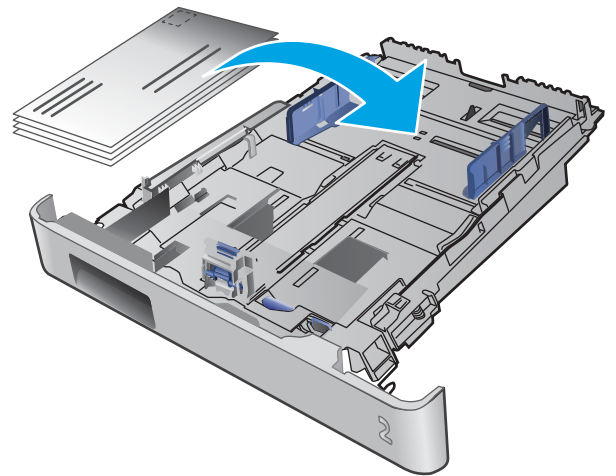
1. 開啟紙匣。



2. 滑動導板到正在使用的信封尺寸，即可調整紙張導板。



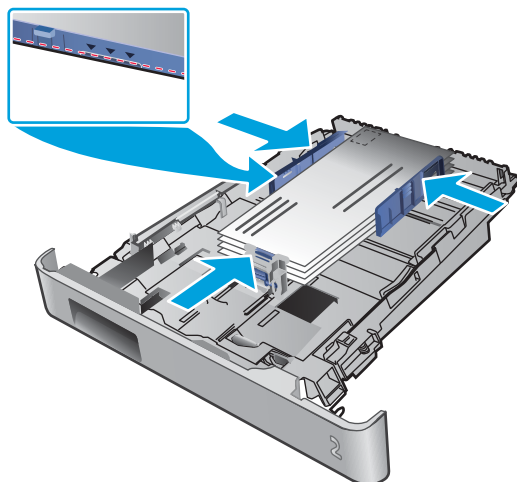
3. 將信封裝入紙匣。



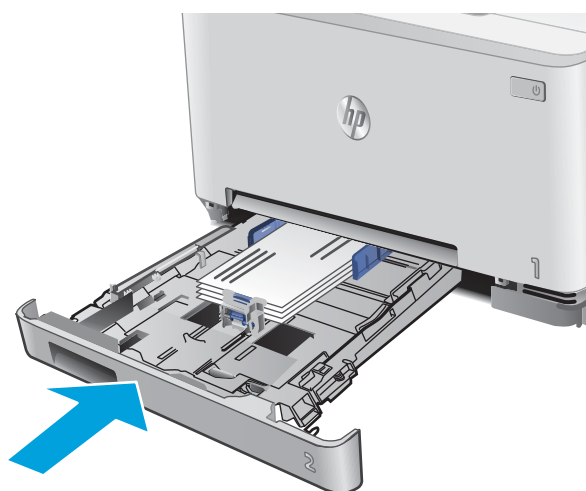
4. 確定信封緊靠紙匣的四個角落都是平整的。滑動長度和寬度導板，使其緊靠信封。

附註：為了避免卡紙，請勿在紙匣內裝入太多紙張。請確定紙疊頂端在紙匣滿溢指示器以下。

注意：在 2 號紙匣中裝入五個以上信封可能導致卡紙。



5. 確定整疊信封未超出紙匣滿溢指示器後，請合上紙匣。



2 號紙匣紙張方向

使用要求指定方向的紙張時，請根據下表中的資訊裝入紙張。

紙張類型	輸出	如何裝入紙張
信紙信頭或預製表格	單面列印	列印面向上 頂邊朝向產品放入
信紙信頭或預製表格	雙面列印	列印面向下 頂端遠離產品放入
穿孔紙	單面列印或雙面列印	列印面向上 頁孔朝向產品的左側



3 耗材、附件與零件

- [訂購耗材、附件與零件](#)
- [更換碳粉匣](#)

如需詳細資訊：

前往 www.hp.com/support/colorljM252。

產品的 HP 全方位說明包含下列資訊：

- 安裝與設定
- 學習及使用
- 解決問題
- 下載軟體更新
- 加入支援論壇
- 尋找保固及法規資訊

訂購耗材、附件與零件

訂購

訂購耗材與紙張	www.hp.com/go/suresupply
訂購原廠 HP 零件或配件	www.hp.com/buy/parts
透過服務或支援供應商訂購	請與 HP 授權的服務或支援供應商聯絡。
使用 HP Embedded Web 伺服器 (EWS) 訂購	如要存取，在電腦支援的 Web 瀏覽器的網址/URL 欄位中，輸入產品的 IP 位址或主機名稱。EWS 中有連往 HP SureSupply 網站的連結，該網站提供購買 HP 原廠耗材的選項。

耗材和附件

項目	說明	墨水匣編號	零件編號
耗材			
HP 201A 原廠黑色 LaserJet 碳粉匣	標準容量替代黑色碳粉匣	201A	CF400A
HP 201X 高容量原廠黑色 LaserJet 碳粉匣	高容量替代黑色碳粉匣	201X	CF400X
HP 201A 原廠青藍色 LaserJet 碳粉匣	標準容量替代青藍色碳粉匣	201A	CF401A
HP 201X 高容量原廠青藍色 LaserJet 碳粉匣	高容量替代青藍色碳粉匣	201X	CF401X
HP 201A 原廠黃色 LaserJet 碳粉匣	標準容量替代黃色碳粉匣	201A	CF402A
HP 201X 高容量原廠黃色 LaserJet 碳粉匣	高容量替代黃色碳粉匣	201X	CF402X
HP 201A 原廠洋紅色 LaserJet 碳粉匣	標準容量替代洋紅色碳粉匣	201A	CF403A
HP 201X 高容量原廠洋紅色 LaserJet 碳粉匣	高容量替代洋紅色碳粉匣	201X	CF403X
附件			
USB 2.0 印表機纜線	A 至 B 纜線 (2 公尺標準)		C6518A

客戶自行維修零件

許多 HP LaserJet 產品都有客戶自行維修 (CSR) 零件，可縮短維修時間。如需有關 CSR 方案和優點的更多資訊，請參閱 www.hp.com/go/csr-support 和 www.hp.com/go/csr-faq。

如需訂購原廠 HP 更換用零件，您可以透過 www.hp.com/buy/parts 或與 HP 授權的服務或支援供應商聯絡。訂購時，您必須提供下列其中一項資訊：零件編號、序號（可在印表機背面找到）、產品編號或產品名稱。

- 除非您願意付費請 HP 維修人員進行維修，否則列為 **必要** 的自我更換零件必須由客戶自行安裝。對於這些零件，HP 產品保固不提供到府維修或顧客送修支援。
- 列為 **選用** 自我更換零件可在產品保固期間依您的要求由 HP 維修人員進行安裝，不需另行付費。

項目	說明	自我更換選項	零件編號
單頁優先進紙槽紙匣	單頁優先進紙槽的更換紙匣（1 號紙匣）	必要	RM2-5865-000
150 張進紙匣	2 號紙匣的更換用紙匣	必要	RM2-5885-000

更換碳粉匣

簡介

本產品會在碳粉匣存量不足時顯示訊息。碳粉匣實際的剩餘壽命可能各有不同。請考慮準備更換用碳粉匣，以便於列印品質不佳時進行安裝。

如需購買碳粉匣或查看產品的碳粉匣相容性，請前往 HP SureSupply，網址是：www.hp.com/go/suresupply。捲動至頁面底部，並確認國家/地區正確無誤。

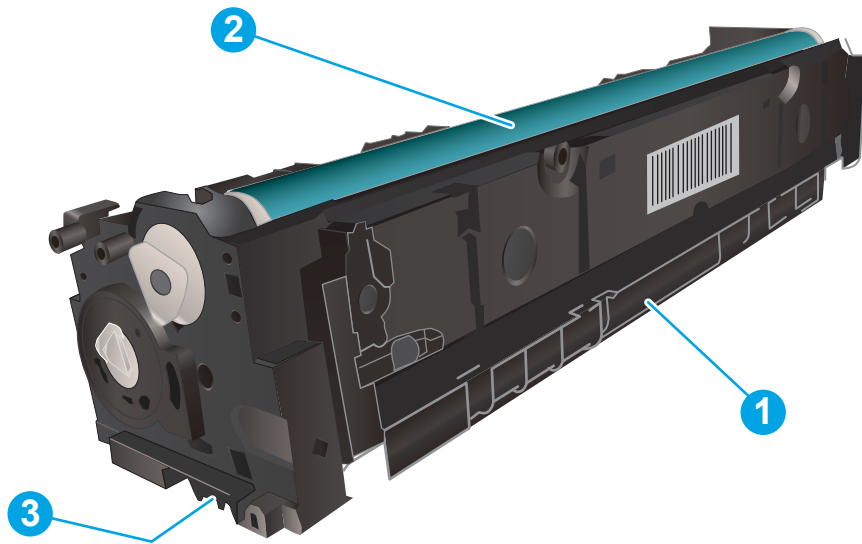
本產品使用四種色彩，且每種色彩各有不同的碳粉匣：黃色 (Y)、洋紅色 (M)、青綠色 (C) 及黑色 (K)。碳粉匣位在前側擋門內。

項目	說明	墨水匣編號	零件編號
HP 201A 原廠黑色 LaserJet 碳粉匣	標準容量替代黑色碳粉匣	201A	CF400A
HP 201X 高容量原廠黑色 LaserJet 碳粉匣	高容量替代黑色碳粉匣	201X	CF400X
HP 201A 原廠青藍色 LaserJet 碳粉匣	標準容量替代青藍色碳粉匣	201A	CF401A
HP 201X 高容量原廠青藍色 LaserJet 碳粉匣	高容量替代青藍色碳粉匣	201X	CF401X
HP 201A 原廠黃色 LaserJet 碳粉匣	標準容量替代黃色碳粉匣	201A	CF402A
HP 201X 高容量原廠黃色 LaserJet 碳粉匣	高容量替代黃色碳粉匣	201X	CF402X
HP 201A 原廠洋紅色 LaserJet 碳粉匣	標準容量替代洋紅色碳粉匣	201A	CF403A
HP 201X 高容量原廠洋紅色 LaserJet 碳粉匣	高容量替代洋紅色碳粉匣	201X	CF403X

等到要安裝的時候再從包裝中取出碳粉匣。

⚠ 注意：為防止損壞碳粉匣，請勿將碳粉匣暴露在光線下超過數分鐘。如果必須從產品中長時間取出碳粉匣，請將碳粉匣放入原廠塑膠包裝，或者以重量較輕且不透光的物品蓋住碳粉匣。

下圖顯示碳粉匣元件。



1	把手
2	感光鼓
3	記憶體晶片

⚠ 注意：如果衣物不小心沾染到碳粉，請以乾布將它拭去，然後以冷水洗滌衣物。熱水會導致碳粉滲入纖維。

📖 附註：有關回收用過的碳粉匣之資訊位於碳粉匣包裝盒內。

取出並更換碳粉匣

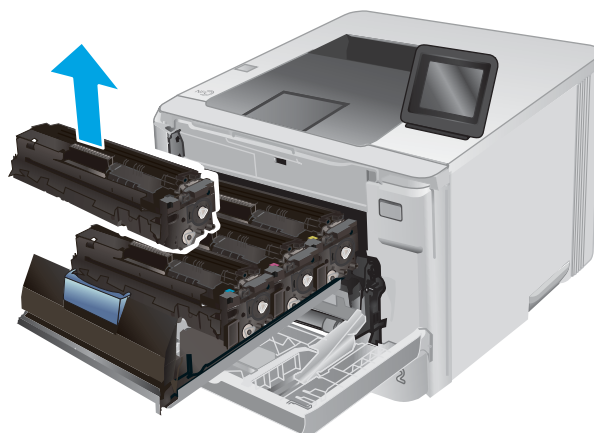
1. 打開前側擋門。



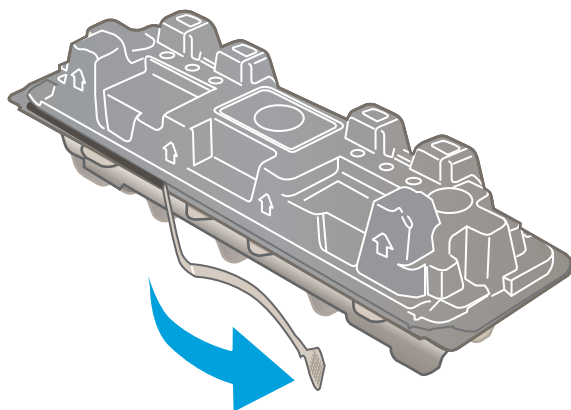
2. 握住碳粉匣抽屜的藍色把手，然後拉出抽屜。



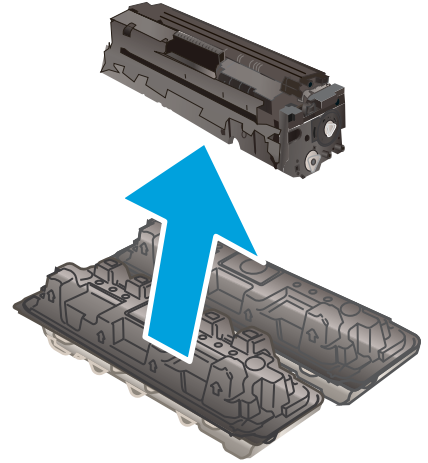
3. 抓穩碳粉匣邊緣向外拉，即可取出碳粉匣。



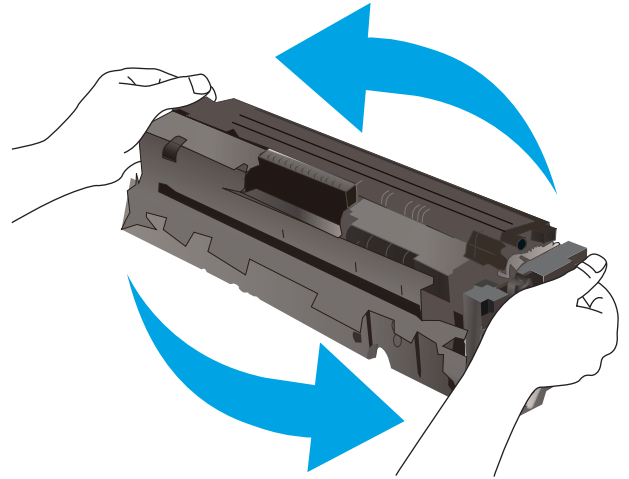
4. 從包裝盒中取出並拆開新碳粉匣的包裝，然後拉開包裝上的釋放扣片。



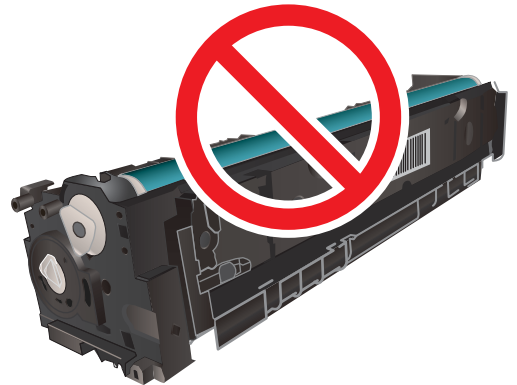
5. 從已打開的包裝保護套中取出碳粉匣。



6. 握住碳粉匣兩端，前後搖晃碳粉匣，使碳粉匣內的碳粉均勻分佈。



7. 請勿碰觸碳粉匣底部的感光鼓。感光鼓上的指紋會造成列印品質的問題。



8. 將新的碳粉匣插入抽屜。請確認碳粉匣上的顏色晶片與抽屜上的顏色晶片相符。



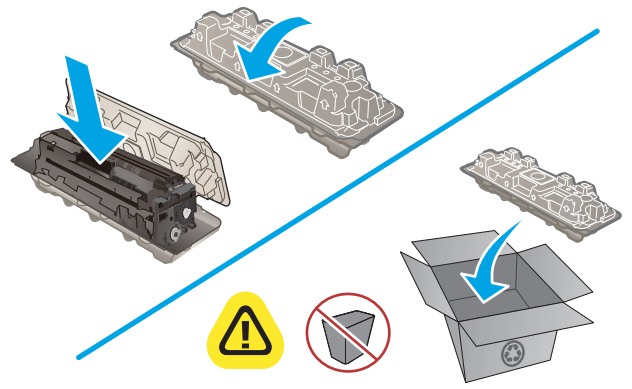
9. 關閉碳粉匣抽屜。



10. 關閉前側擋門。

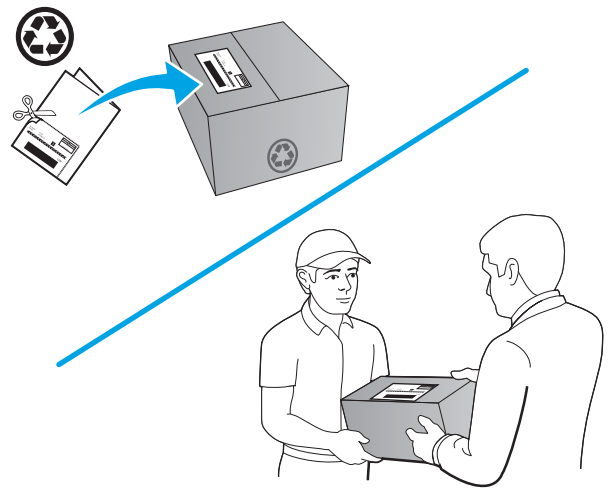


11. 將用完的碳粉匣放入新碳粉匣的包裝。



 <http://www.hp.com/recycle>

12. 使用預付郵資且已填妥地址的標籤，將用過的碳粉匣送至 HP 回收（如果適用）。



4 列印

- [列印工作 \(Windows\)](#)
- [列印工作 \(macOS\)](#)
- [行動列印](#)
- [隨時進行 USB 列印 \(僅限觸控螢幕機型\)](#)

如需詳細資訊：

前往 www.hp.com/support/colorljM252。

產品的 HP 全方位說明包含下列資訊：

- 安裝與設定
- 學習及使用
- 解決問題
- 下載軟體更新
- 加入支援論壇
- 尋找保固及法規資訊


列印工作 (Windows)

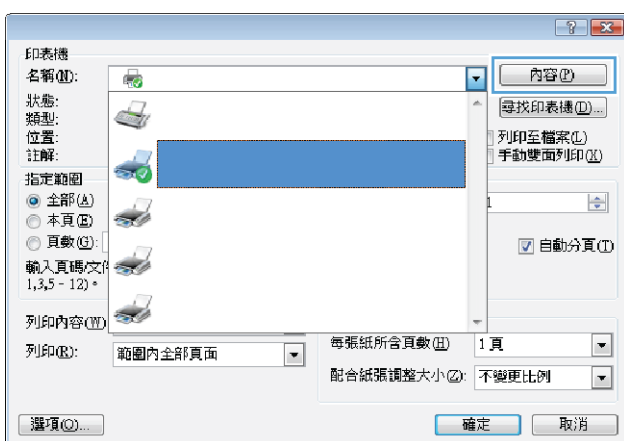
如何列印 (Windows)

下列程序說明適用於 Windows 的基本列印程序。

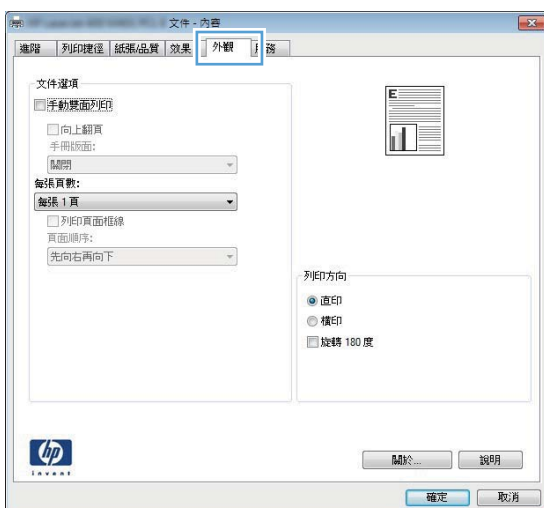
1. 從軟體程式中，選擇 **列印** 選項。
2. 從印表機清單中選擇產品。若要變更設定，按一下或點選 **內容** 或 **喜好設定** 按鈕，開啟列印驅動程式。

 **附註：** 按鈕的名稱會因不同的軟體程式而異。

 **附註：** 若要從 Windows 8 或 8.1 開始畫面存取這些功能，請依序選擇 **裝置**、**列印**，然後選擇印表機。



3. 按一下或點選列印驅動程式內的標籤以設定可用的選項。舉例，在 **完稿** 標籤中設定紙張方向，而在 **紙張/品質** 標籤中設定紙張來源、紙張類型、紙張大小和品質設定。




4. 按一下或點選 **確定** 按鈕以返回 **列印** 對話方塊。從此畫面選擇要列印的份數。
5. 按一下或點選 **確定** 按鈕以列印工作。

自動雙面列印 (Windows)

已安裝自動雙面列印裝置的產品使用此程序。如果產品未安裝自動雙面列印裝置，或要列印雙面列印裝置並未支援的紙張時，您可以手動雙面列印。

1. 從軟體程式中，選擇 **列印** 選項。
2. 從印表機清單中選擇產品，然後按一下或點選 **內容** 或 **偏好設定** 按鈕，以開啟印表機驅動程式。

 **附註：** 按鈕的名稱會因不同的軟體程式而異。

 **附註：** 若要從 Windows 8 或 8.1 開始畫面存取這些功能，請依序選擇 **裝置**、**列印**，然後選擇印表機。


3. 按一下或點選 **外觀** 標籤。
4. 選擇 **雙面列印** 核取方塊。按一下 **確定** 按鈕以關閉 **文件內容** 對話方塊。
5. 在 **列印** 對話方塊中，按一下 **確定** 按鈕以列印工作。

手動雙面列印 (Windows)

在未安裝自動雙面列印裝置的產品上，或要列印雙面列印裝置並未支援的紙張時，請使用此程序。

1. 從軟體程式中，選擇 **列印** 選項。
2. 從印表機清單中選擇產品，然後按一下或點選 **內容** 或 **偏好設定** 按鈕，以開啟印表機驅動程式。

 **附註：** 按鈕的名稱會因不同的軟體程式而異。


 **附註：** 若要從 Windows 8 或 8.1 開始畫面存取這些功能，請依序選擇 **裝置**、**列印**，然後選擇印表機。

3. 按一下或點選 **完稿** 標籤。
4. 選取 **手動雙面列印** 核取方塊。按一下 **確定** 按鈕以列印工作的第一面。
5. 從出紙槽取出已列印的紙疊，然後放入 1 號紙匣中。
6. 如果出現提示，請點選適當的控制面板按鈕以繼續。

單張多頁列印 (Windows)

1. 從軟體程式中，選擇 **列印** 選項。
2. 從印表機清單中選擇產品，然後按一下或點選 **內容** 或 **偏好設定** 按鈕，以開啟印表機驅動程式。

 **附註：** 按鈕的名稱會因不同的軟體程式而異。


 **附註：** 若要從 Windows 8 或 8.1 開始畫面存取這些功能，請依序選擇 **裝置**、**列印**，然後選擇印表機。

3. 按一下或點選 **外觀** 標籤。
4. 從 **每張頁數** 下拉式清單中選擇每張紙材的列印面數。
5. 選擇正確的 **列印頁面框線**、**頁面順序**，和 **列印方向** 選項。按一下 **確定** 按鈕以關閉 **文件內容** 對話方塊。
6. 在 **列印** 對話方塊中，按一下 **確定** 按鈕以列印工作。

選擇紙張類型 (Windows)

1. 從軟體程式中，選擇 **列印** 選項。
2. 從印表機清單中選擇產品，然後按一下或點選 **內容** 或 **偏好設定** 按鈕，以開啟印表機驅動程式。

 **附註：** 按鈕的名稱會因不同的軟體程式而異。

 **附註：** 若要從 Windows 8 或 8.1 開始畫面存取這些功能，請依序選擇 **裝置**、**列印**，然後選擇印表機。

3. 按一下或點選 **紙張/品質** 標籤。
4. 從 **紙張類型** 下拉式清單中，選擇最能描述所用紙張的紙張類型，然後按一下 **確定** 按鈕。
5. 按一下 **確定** 按鈕以關閉 **文件內容** 對話方塊。在 **列印** 對話方塊中，按一下 **確定** 按鈕以列印工作。

列印工作 (macOS)

如何列印 (macOS)


下列程序說明適用於 macOS 的基本列印程序。


1. 按一下 **檔案**功能表，然後按一下 **列印**選項。
2. 選取印表機。
3. 按一下 **顯示詳細資料**或 **份數與頁數**，然後選擇其他功能表來調整列印設定。

 **附註：**項目的名稱會因不同的軟體程式而異。

4. 按一下 **列印**按鈕。

自動雙面列印 (macOS)

 **附註：**此資訊適用於配備自動雙面列印裝置的印表機。

 **附註：**如果您安裝 HP 列印驅動程式，可使用此功能。如果您正在使用 AirPrint，它可能無法使用。

1. 按一下 **檔案**功能表，然後按一下 **列印**選項。
2. 選取印表機。
3. 按一下 **顯示詳細資料**或 **份數與頁數**，然後按一下 **版面**功能表。

 **附註：**項目的名稱會因不同的軟體程式而異。

4. 從 **雙面**下拉式清單中選擇裝訂選項。
5. 按一下 **列印**按鈕。

手動雙面列印 (macOS)

 **附註：**如果您安裝 HP 列印驅動程式，可使用此功能。如果您正在使用 AirPrint，它可能無法使用。

1. 按一下 **檔案**功能表，然後按一下 **列印**選項。
2. 選取印表機。
3. 按一下 **顯示詳細資料**或 **份數與頁數**，然後按一下 **手動雙面列印**功能表。

 **附註：**項目的名稱會因不同的軟體程式而異。

4. 按一下 **手動雙面列印**方塊，然後選擇裝訂選項。
5. 按一下 **列印**按鈕。
6. 取出印表機 1 號紙匣中的所有空白紙張。
7. 從出紙槽擷取列印的紙疊，然後將紙疊列印面向下放入進紙匣中。
8. 如果出現提示，請點選適當的控制面板按鈕以繼續。

單張多頁列印 (macOS)

1. 按一下 **檔案**功能表，然後按一下 **列印**選項。
2. 選取印表機。
3. 按一下 **顯示詳細資料**或 **份數與頁數**，然後按一下 **版面**功能表。

 **附註：**項目的名稱會因不同的軟體程式而異。

4. 從 **每張頁數**下拉式功能表中，選擇要在每張紙上列印的頁數。
5. 在 **版面方向**區域中，選擇紙張上頁面的順序和配置。
6. 從 **框線**功能表中，選擇要在每張紙張頁面周圍列印的邊框類型。
7. 按一下 **列印**按鈕。

選擇紙張類型 (macOS)

1. 按一下 **檔案**功能表，然後按一下 **列印**選項。
2. 選取印表機。
3. 按一下 **顯示詳細資料**或 **份數與頁數**，然後按一下 **紙材與品質**功能表或 **紙張/品質**功能表。

 **附註：**項目的名稱會因不同的軟體程式而異。

4. 從 **紙材與品質**或 **紙張/品質**選項中選擇。


 **附註：**此清單包含可用的主要選項組合。某些選項不適用於所有印表機。

- **紙材類型：**選擇列印工作的紙張類型選項。
 - **列印品質：**選擇列印工作的解析度等級。
 - **邊至邊列印：**選擇此選項可在列印時貼近紙張邊緣。
5. 按一下 **列印**按鈕。

行動列印

簡介

HP 提供多種行動和 ePrint 解決方案，可從筆記型電腦、平板電腦、智慧型手機或其他行動裝置在 HP 印表機進行簡易列印。若要查看完整清單和判斷最佳選擇，請前往 www.hp.com/go/LaserJetMobilePrinting。

 **附註：**更新印表機韌體以確保支援所有的行動列印和 ePrint 功能。

- [Wi-Fi 直接和 NFC 列印（僅限無線機型）](#)
- [HP ePrint via email](#)
- [HP ePrint 軟體](#)
- [AirPrint](#)
- [Android 內嵌列印](#)

Wi-Fi 直接和 NFC 列印（僅限無線機型）

Wi-Fi 直接和 NFC（近場通訊）可從無線行動裝置進行列印，無需與網路或網際網路連線。


NFC 功能可使用裝置對裝置點選功能，啟用行動裝置的簡易一對一列印連線。

使用 Wi-Fi 直接，可從下列裝置進行無線列印：

- iPhone、iPad 或 iPod touch（透過 Apple AirPrint 或 HP ePrint 應用程式）
- Android 行動裝置（透過 HP ePrint 應用程式或 Android 內嵌列印解決方案）
- PC 與 Mac 裝置（透過 HP ePrint 軟體）

啟用或停用 Wi-Fi 直接

必須先從產品控制面板啟用 Wi-Fi 直接功能。

1. 在產品控制面板的主畫面中，點選「連線資訊」 按鈕。
2. 開啟下列功能表：
 - [Wi-Fi 直接](#)
 - [設定](#)
 - [開/關](#)
3. 點選 [開啟](#) 功能表項目。點選 [關閉](#) 按鈕會停用 Wi-Fi 直接列印。

如需更多關於無線列印的資訊，請前往 www.hp.com/go/wirelessprinting。

如需有關如何使用 Wi-Fi 直接進行列印的資訊，請前往產品支援首頁：www.hp.com/support/colorljM252。

HP ePrint via email

使用 HP ePrint，可以從任何具有電子郵件功能的裝置，將文件作為電子郵件附件傳送到產品的電子郵件地址來列印文件。


若要使用 HP ePrint，產品必須符合這些要求：

- 產品必須連線到有線或無線網路，並具備網際網路存取權限。
- HP Web 服務必須在產品上啟用，而且產品必須向 HP Connected 或 HP ePrint Center 註冊。

雙行控制面板

1. 在產品控制面板上，按下 **OK** 按鈕。
2. 開啟下列功能表：
 - [網路設定](#)
 - [顯示 IP 位址](#)
3. 若要開啟 HP Embedded Web Server，請在電腦上的 Web 瀏覽器網址列中輸入產品 IP 位址。
4. 按一下 HP Embedded Web Server 上的 **HP Web 服務** 標籤，然後按一下 **啟用**。產品啟用 Web 服務，然後列印資訊頁。
資訊頁包含印表機程式碼，讓您用來向 HP Connected 註冊 HP 產品。
5. 前往 www.hpconnected.com 或 www.hp.com/go/eprintcenter 以建立 HP ePrint 帳戶，並透過電子郵件設定程序完成 ePrint。

觸控螢幕控制面板

1. 在產品控制面板的主畫面中，點選「連線資訊」 按鈕。
2. 開啟下列功能表：
 - [ePrint](#)
 - [設定](#)
 - [啟用網路服務](#)
3. 點選 [列印](#) 按鈕以閱讀使用合約的條款。點選 [確定](#) 按鈕以接受使用條款，並啟用 HP Web 服務。產品啟用 Web 服務，然後列印資訊頁。資訊頁包含印表機程式碼，讓您用來向 HP Connected 或 HP ePrint Center 註冊此 HP 產品。
4. 前往 www.hpconnected.com 或 www.hp.com/go/eprintcenter 以建立 HP ePrint 帳戶，並透過電子郵件設定程序完成 ePrint。

前往 www.hp.com/support/colorljM252 以檢視此產品的其他支援資訊。

HP ePrint 軟體

HP ePrint 軟體可讓您輕鬆地從 Windows 或 Mac 桌上型電腦或筆記型電腦列印到任何具備 HP ePrint 功能的印表機。此軟體可讓您輕鬆找出已註冊 HP Connected 帳戶之具備 HP ePrint 功能的印表機。目標的 HP 印表機可以位於辦公室中，或位在全球的不同位置。

- **Windows**：安裝軟體之後，從應用程式中開啟 **列印** 選項，然後從已安裝的印表機清單中選擇 **HP ePrint**。按一下 **內容** 按鈕以設定列印選項。
- **macOS**：安裝軟體後，依序選擇 **檔案**、**列印**，然後選擇 **PDF** 旁的箭頭（位於驅動程式畫面中的左下方）。選擇 **HP ePrint**。


在 Windows 中，HP ePrint 軟體針對支援 UPD PostScript® 的產品，提供列印到網路（LAN 或 WAN）上區域網路印表機之 TCP/IP 直接列印的支援。


Windows 和 macOS 兩者皆支援透過 IPP，在支援 ePCL 的 LAN 或 WAN 網路連線產品上進行列印。

Windows 和 macOS 兩者也支援在公共列印位置列印 PDF 文件，以及經由電子郵件，透過雲端使用 HP ePrint 進行列印。

請前往 www.hp.com/go/eprintsoftware，以取得驅動程式和資訊。

 **附註**：對於 Windows，HP ePrint 軟體的列印驅動程式名稱會是 HP ePrint + JetAdvantage。

 **附註**：HP ePrint 軟體是適用於 macOS 的 PDF 工作流程公用程式，就技術上而言，並不是列印驅動程式。

 **附註**：HP ePrint 軟體不支援 USB 列印。

AirPrint

針對 iOS 及執行 macOS 10.7 Lion 及更新版本的 Mac 電腦，支援使用 Apple 的 AirPrint 進行直接列印。使用 AirPrint 在下列行動應用程式中透過 iPad、iPhone（3GS 或更新版本）或 iPod Touch（第三代或更新版本）直接列印到印表機：

- Mail
- Photos
- Safari
- iBooks
- 特定協力廠商應用程式

若要使用 AirPrint，印表機必須連接到 Apple 裝置所在的同一個網路（子網路）。如需有關使用 AirPrint 及哪些 HP 印表機與 AirPrint 相容的更多資訊，請造訪 www.hp.com/go/MobilePrinting。

 **附註**：以 USB 連線使用 AirPrint 前，請先確認版本編號。AirPrint 1.3 版和更舊版本不支援 USB 連線。

Android 內嵌列印

HP 為具備 Android 和 Kindle 功能的行動裝置所內建的列印解決方案，可自動尋找和列印至網路或無線範圍內的 HP 印表機，以進行 Wi-Fi 直接列印。

列印解決方案已內建於許多版本的作業系統中。

 **附註：**如果您的裝置無法使用列印，請移至 [Google Play > Android 應用程式](#)，並安裝 HP 列印服務外掛程式。

如需使用 Android 內嵌列印，及哪些 Android 裝置受支援的詳細資訊，請前往 www.hp.com/go/LaserJetMobilePrinting。

隨時進行 USB 列印（僅限觸控螢幕機型）

1. 將 USB 隨身碟插入產品上的隨時連接 USB 連接埠。
2. USB 隨身碟功能表會開啟以下選項：
 - 列印文件
 - 檢視及列印相片
3. 若要列印文件，請點選 **列印文件** 畫面，然後在儲存文件的 USB 磁碟機上點選資料夾名稱。當摘要資訊畫面開啟時，您可以點選畫面來調整設定。點選 **列印** 按鈕以列印文件。
4. 若要列印相片，請點選 **檢視及列印相片** 畫面，然後點選預覽影像，選取您要列印的每張相片。點選 **完成** 按鈕。當摘要資訊畫面開啟時，您可以點選畫面來調整設定。點選 **列印** 按鈕以列印相片。
5. 從出紙槽擷取列印的工作，然後移除 USB 隨身碟。

5 管理產品

- [使用 HP Web 服務應用程式 \(僅限觸控螢幕機型\)](#)
- [變更產品連線類型 \(Windows\)](#)
- [HP Embedded Web Server \(EWS\) 和 HP 裝置工具箱 \(Windows\) 的進階組態](#)
- [適用於 OS X 的 HP Utility 進階設定](#)
- [設定 IP 網路設定](#)
- [產品安全性功能](#)
- [經濟設定值](#)
- [HP Web Jetadmin](#)
- [更新韌體](#)

如需詳細資訊：

前往 www.hp.com/support/colorljM252。


產品的 HP 全方位說明包含下列資訊：


- 安裝與設定
- 學習及使用
- 解決問題
- 下載軟體更新
- 加入支援論壇
- 尋找保固及法規資訊

使用 HP Web 服務應用程式（僅限觸控螢幕機型）

您可以直接從網際網路下載此產品適用的各種創新的應用程式。如需更多資訊以及下載這些應用程式，請前往 HP Connected 網站，網址為 www.hpconnected.com。

產品必須連接到具有網際網路連線的電腦或網路，才能使用此功能。必須在產品上啟用 HP Web 服務。

1. 在產品控制面板的主畫面中，點選「連線資訊」 按鈕。
2. 開啟下列功能表：
 - ePrint
 - 設定
3. 點選 啟用 Web 服務 按鈕。

從 HP Connected 網站下載應用程式之後，即可在產品控制面板的 應用程式 功能表中使用。此程序會同時啟用 HP Web 服務和 應用程式  按鈕。

變更產品連線類型 (Windows)

如果產品已在使用中，而您想要變更其連線方式，請使用電腦桌面上的 **重新設定 HP 裝置** 捷徑以變更連線。舉例來說，您可以重新設定產品使用不同的無線位址，連線至有線或無線網路，或從網路連線變更為 USB 連線。您不需插入產品光碟即可變更設定。選擇要使用的連線類型之後，程式會直接進入需要變更的產品設定程序部分。


HP Embedded Web Server (EWS) 和 HP 裝置工具箱 (Windows) 的進階組態


使用 HP 嵌入式 Web 伺服器從電腦（而不是從產品控制面板）管理列印功能。

- 檢視產品狀態資訊
- 判斷所有耗材的剩餘使用壽命，並訂購新耗材
- 檢視與變更紙匣組態
- 檢視與變更產品控制面板功能表組態
- 檢視與列印內部頁
- 接收產品與耗材事件的通知
- 檢視及變更網路設定

當產品連線到以 IP 為基礎的網路後，HP Embedded Web Server 即可運作。HP Embedded Web Server 不支援以 IPX 為基礎的產品連線。您無需存取網際網路即可開啟並使用 HP 嵌入式 Web 伺服器。

本產品連線至網路後，HP Embedded Web 伺服器即自動啟用。

 **附註：**只有在安裝產品時執行完整安裝，才能使用「HP 裝置工具箱」。依據產品連線方式，某些功能可能無法使用。




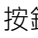
 **附註：**「HP Embedded Web Server」在網路防火牆之外無法存取。

從「開始」功能表開啟 HP Embedded Web Server (EWS)

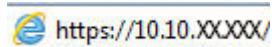
1. 按一下 **開始** 按鈕，然後按一下 **程式集** 項目。
2. 按一下 HP 產品群組，然後按一下 **HP 裝置工具箱** 項目。


從 Web 瀏覽器開啟 HP Embedded Web Server (EWS)

1. **雙行控制面板：**在產品控制面板上，按下 **OK** 按鈕。開啟**網路設定**功能表，然後選擇**顯示 IP 位址**以顯示 IP 位址或主機名稱。

觸控螢幕控制面板：在產品控制面板的主畫面中，點選「連線資訊」/ 按鈕，然後點選**連線的網路** 按鈕或 **網路 Wi-Fi 開啟** 按鈕以顯示 IP 位址或主機名稱。

2. 開啟 Web 瀏覽器，然後在位址列中輸入產品控制面板上顯示的 IP 位址或主機名稱。按下電腦鍵盤上的 **Enter** 鍵。EWS 隨即開啟。

 <https://10.10.XX.XXX/>

 **附註：**若嘗試開啟 EWS 時，Web 瀏覽器顯示 **此網站的安全性憑證有問題** 訊息，請按一下 **繼續瀏覽此網站（不建議）**。

在 EWS 內瀏覽 HP 產品時，選擇 **繼續瀏覽此網站（不建議）** 將不會對電腦造成任何傷害。

標籤或部分	說明
<p>首頁標籤</p> <p>提供本產品、狀態及組態資訊。</p>	<ul style="list-style-type: none"> ● 裝置狀態：顯示產品狀態與 HP 耗材的預計剩餘使用壽命 %。 ● 耗材狀態：顯示 HP 耗材的估計剩餘使用壽命百分比。實際的耗材使用壽命會有所不同。列印品質不佳時，請考慮準備更換耗材以便安裝。除非列印品質不佳，否則也可以不更換耗材。 ● 裝置組態：顯示在本產品組態頁中找到的資訊。 ● 網路摘要：顯示在本產品網路組態頁中找到的資訊。 ● 報告：列印本產品產生的組態頁和耗材狀態頁。 ● 事件記錄：顯示所有產品事件與錯誤的清單。
<p>系統標籤</p> <p>可讓您透過電腦設定本產品：</p>	<ul style="list-style-type: none"> ● 裝置資訊：提供基本產品與公司資訊。 ● 紙張設定：變更產品的預設紙張處理設定。 ● 列印品質：變更產品的預設列印品質設定。 ● EcoSMART 主控台：變更要進入睡眠模式或自動關閉電源模式的預設時間。設定喚醒產品的事件。 ● 紙張類型：設定與本產品所接受紙張類型相對應的列印模式。 ● 系統設定：變更本產品的系統預設值。 ● 服務：在產品上執行清潔程序。 ● 儲存與還原：將產品的目前設定儲存至電腦的檔案中。使用此檔案載入相同的設定到其他產品，或稍後還原這些設定到此產品。 ● 管理：設定或變更產品密碼。啟用或停用產品功能。 <p>附註：系統標籤可用密碼保護。如果此產品在網路上，請務必在變更此標籤上的設定之前先諮詢系統管理員。</p>
<p>列印標籤</p> <p>讓您可從電腦變更預設列印設定。</p>	<ul style="list-style-type: none"> ● 列印：變更預設產品列印設定，例如份數和紙張方向。這些選項也可以透過控制面板上的功能表設定。 ● PCL5c：檢視與變更 PCL5c 設定值。 ● PostScript：關閉或開啟 列印 PS 錯誤 功能。
<p>網路標籤</p> <p>(僅限網路連線產品)</p> <p>可讓您透過電腦變更網路設定。</p>	<p>本產品連線至以 IP 為主的網路後，網路管理員可使用此標籤控制本產品及網路相關設定。它也可以讓網路管理員設定無線直接功能。如果本產品沒有直接連接到電腦上，則不會顯示此標籤。</p>
<p>HP Web Services 標籤</p>	<p>使用此標籤來設定與使用產品的各項 Web 工具。</p>

適用於 OS X 的 HP Utility 進階設定

使用 HP Utility，從您的電腦上檢查產品狀態，或者檢視或變更產品設定。

若您的產品使用 USB 纜線連接，或已連接到 TCP/IP 網路，便可使用 HP Utility。

開啟 HP Utility

1. 在電腦上開啟 **系統偏好設定** 功能表，然後按一下 **列印及傳真**、**列印及掃描** 或 **印表機及掃描器**。
2. 選擇清單中的產品。
3. 按一下 **選項及耗材** 按鈕。
4. 按一下 **公用程式** 標籤。
5. 按一下 **開啟印表機公用程式** 按鈕。

HP Utility 功能

HP Utility 工具列包含這些項目：

- **裝置**：按一下此按鈕以顯示或隱藏 HP Utility 找到的 Mac 產品。
- **所有設定**：按一下此按鈕以返回 HP Utility 主檢視畫面。
- **HP 支援中心**：按一下此按鈕以開啟瀏覽器，並前往 HP 支援網站。
- **耗材**：按一下此按鈕以開啟 HP SureSupply 網站。
- **註冊**：按一下此按鈕以開啟 HP 註冊網站。
- **資源回收**：按一下此按鈕以開啟 HP Planet Partners Recycling Program 網站。

HP Utility 包含數個頁面，您可在 **所有設定** 清單中按一下這些頁面來開啟。下表說明您可使用 HP Utility 執行的工作。

項目	說明
耗材狀態	顯示產品耗材狀態，並提供線上耗材訂購的連結。
裝置資訊	顯示有關目前選定產品的資訊，包括產品服務 ID（如果已指派）、韌體版本（FW 版本）、序號及 IP 位址。
指令	在列印工作之後傳送特殊字元或列印指令至產品。 附註 ：此選項僅在開啟 檢視 功能表並選擇 顯示進階選項 項目後才能使用。
色彩用量 (僅限彩色產品)	顯示產品曾經產生的彩色工作的資訊。

項目	說明
檔案上傳	將檔案從電腦傳送至產品。您可以上傳下列的檔案類型： <ul style="list-style-type: none"> ○ HP LaserJet 印表機指令語言 (.PRN) ○ Portable document format (.PDF) ○ Postscript (.PS) ○ 文字 (.TXT)
電源管理	設定產品節能設定。
更新韌體	將韌體更新檔案傳輸至產品。 附註： 此選項僅在開啟 檢視 功能表並選擇 顯示進階選項 項目後才能使用。
連接 HP	存取 HP Connected 網站。
上傳字型	從電腦上傳字型至產品。
訊息中心	顯示產品已發生的錯誤事件。
雙面列印模式	開啟自動雙面列印模式。
網路設定 (僅限網路連線產品)	設定網路設定，例如 IPv4 設定、IPv6 設定、Bonjour 設定和其他設定值。
耗材管理	設定耗材接近預計的使用量時的處理方式。
紙匣組態	變更每個紙匣的紙張尺寸與類型。
其他設定	開啟產品的 HP Embedded Web Server (EWS)。 附註： 不支援 USB 連線。
Proxy 伺服器設定	設定產品的 Proxy 伺服器。
基本傳真設定 (僅限 MFP 傳真機型)	設定傳真標題的欄位，並設定產品接聽來電的方式。
傳真轉寄 (僅限 MFP 傳真機型)	: 設定產品將內送傳真傳送至不同的號碼。
傳真記錄 (僅限 MFP 傳真機型)	檢視所有傳真的記錄。
傳真快速撥號 (僅限 MFP 傳真機型)	新增傳真號碼至快速撥號清單。
封鎖垃圾傳真 (僅限 MFP 傳真機型)	儲存您想要封鎖的傳真號碼。

項目	說明
掃描至電子郵件 (僅限 MFP 產品)	開啟 HP Embedded Web Server (EWS) 頁面，以設定掃描至電子郵件的設定。
掃描至網路檔案夾 (僅限 MFP 產品)	開啟 HP Embedded Web Server (EWS) 頁面，以設定掃描至網路資料夾的設定。

設定 IP 網路設定

簡介

您可參考以下部分設定產品的網路設定。




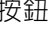
- [印表機共用免責聲明](#)
- [檢視或變更網路設定](#)
- [重新命名網路上的產品](#)
- [從控制面板手動設定 IPv4 TCP/IP 參數](#)

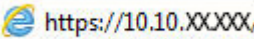
印表機共用免責聲明


HP 不支援點對點網路，這項功能是 Microsoft 作業系統的功能，不是 HP 印表機驅動程式的功能。請造訪 Microsoft 網站 www.microsoft.com。

檢視或變更網路設定

使用 HP Embedded Web Server 以檢視或變更 IP 組態設定。

1. 開啟 HP Embedded Web Server (EWS) :
 - a. **雙行控制面板**：在產品控制面板上，按下 **OK** 按鈕。開啟**網路設定**功能表，然後選擇**顯示 IP 位址**以顯示 IP 位址或主機名稱。
觸控螢幕控制面板：在產品控制面板的主畫面中，點選「連線資訊」/ 按鈕，然後點選 **連線的網路**  按鈕或 **網路 Wi-Fi 開啟**  按鈕以顯示 IP 位址或主機名稱。
 - b. 開啟 Web 瀏覽器，然後在位址列中輸入產品控制面板上顯示的 IP 位址或主機名稱。按下電腦鍵盤上的 **Enter** 鍵。EWS 隨即開啟。

 <https://10.10.XX.XXX/>




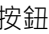
 **附註**：若嘗試開啟 EWS 時，Web 瀏覽器顯示 **此網站的安全性憑證有問題** 訊息，請按一下 **繼續瀏覽此網站（不建議）**。

在 EWS 內瀏覽 HP 產品時，選擇 **繼續瀏覽此網站（不建議）** 將不會對電腦造成任何傷害。

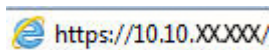
2. 按一下 **網路** 標籤以取得網路資訊。請視需求變更設定。

重新命名網路上的產品

如果您想要重新命名網路上的產品，以便明確識別產品，請使用 HP Embedded Web Server。

1. 開啟 HP Embedded Web Server (EWS) :
 - a. **雙行控制面板**：在產品控制面板上，按下 **OK** 按鈕。開啟**網路設定**功能表，然後選擇**顯示 IP 位址**以顯示 IP 位址或主機名稱。
觸控螢幕控制面板：在產品控制面板的主畫面中，點選「連線資訊」/ 按鈕，然後點選 **連線的網路**  按鈕或 **網路 Wi-Fi 開啟**  按鈕以顯示 IP 位址或主機名稱。


- b. 開啟 Web 瀏覽器，然後在位址列中輸入產品控制面板上顯示的 IP 位址或主機名稱。按下電腦鍵盤上的 Enter 鍵。EWS 隨即開啟。

 https://10.10.XX.XXX/

 **附註：**若嘗試開啟 EWS 時，Web 瀏覽器顯示 **此網站的安全性憑證有問題** 訊息，請按一下 **繼續瀏覽此網站（不建議）**。

在 EWS 內瀏覽 HP 產品時，選擇 **繼續瀏覽此網站（不建議）** 將不會對電腦造成任何傷害。

2. 開啟 **系統** 標籤。
3. 在 **裝置資訊** 頁面，預設產品名稱在 **裝置狀態** 欄位中。您可以變更此名稱以明確識別該產品。

 **附註：**此頁面的其他欄位為非必填項目。

4. 按一下 **套用** 按鈕儲存變更。


從控制面板手動設定 IPv4 TCP/IP 參數

使用控制面板功能表以設定 IPv4 位址、子網路遮罩，與預設閘道。

雙行控制面板

1. 在產品控制面板上，按下 **OK** 按鈕。
2. 開啟下列功能表：
 - **網路設定**
 - **TCP/IP 組態**
 - **手動**
3. 使用箭頭按鍵和 **確定** 按鈕來輸入 IP 位址、子網路遮罩或預設閘道，然後點選 **確定** 按鈕儲存變更。

觸控螢幕控制面板

1. 在產品控制面板的主畫面中，點選 **設定**  按鈕。
2. 開啟下列功能表：
 - **網路設定**
 - **TCP/IP 組態**
 - **手動**
3. 使用觸控式螢幕上的鍵盤輸入 IP 位址，然後點選 **確定** 按鈕。點選 **是** 按鈕以確認。
4. 使用觸控式螢幕上的鍵盤輸入子網路遮罩，然後點選 **確定** 按鈕。點選 **是** 按鈕以確認。
5. 使用觸控式螢幕上的鍵盤輸入預設閘道，然後點選 **確定** 按鈕。點選 **是** 按鈕以確認。

產品安全性功能




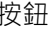
簡介

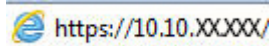
本產品包含數個安全功能，可限制誰可以存取組態設定以保護資料，並防止存取貴重的硬體元件。


- [使用 HP Embedded Web Server 指定或變更系統密碼](#)

使用 HP Embedded Web Server 指定或變更系統密碼

指定存取產品和 HP Embedded Web 伺服器的管理員密碼，如此一來未授權的使用者才不能變更產品設定。


1. 開啟 HP 嵌入式 Web 伺服器 (EWS)：
 - a. **雙行控制面板**：在產品控制面板上，按下 **OK** 按鈕。開啟**網路設定**功能表，然後選擇**顯示 IP 位址**以顯示 IP 位址或主機名稱。
觸控螢幕控制面板：在產品控制面板的主畫面中，點選「連線資訊」/ 按鈕，然後點選 **連線的網路**  按鈕或 **網路 Wi-Fi 開啟**  按鈕以顯示 IP 位址或主機名稱。
 - b. 開啟 Web 瀏覽器，然後在位址列中輸入產品控制面板上顯示的 IP 位址或主機名稱。按下電腦鍵盤上的 **Enter** 鍵。EWS 隨即開啟。




 **附註**：若嘗試開啟 EWS 時，Web 瀏覽器顯示 **此網站的安全性憑證有問題** 訊息，請按一下 **繼續瀏覽此網站（不建議）**。

在 EWS 內瀏覽 HP 產品時，選擇 **繼續瀏覽此網站（不建議）** 將不會對電腦造成任何傷害。

2. 按一下 **安全性索引** 標籤。
3. 開啟 **一般安全性** 功能表。
4. 在標示為 **設定本機管理員密碼** 的區域中，在 **使用者名稱** 欄位中輸入要與密碼建立關聯的名稱。
5. 在 **新密碼** 欄位中輸入密碼，然後在 **驗證密碼** 欄位中再次輸入密碼。

 **附註**：若要變更現有密碼，必須先在 **舊密碼** 欄位中輸入現有密碼。

6. 按一下 **套用** 按鈕。

 **附註**：請記下密碼，並將密碼放置在安全處。

經濟設定值

簡介


本產品內含多種可節省能源和耗材的節能功能。

- [使用經濟模式列印](#)
- [設定隨後睡眠/自動關閉設定值](#)
- [設定「延遲後關機」時間，然後將產品設為使用 1 瓦或更少的電力](#)
- [設定延遲關機設定](#)

使用經濟模式列印

本產品具有 EconoMode 選項，用於列印文件草稿。經濟模式使用的碳粉量較少。但是，使用 EconoMode 也會降低列印品質。

HP 不建議全時間使用 EconoMode。若全天候使用 EconoMode，碳粉存量可使用的時間可能會超過碳粉匣機械零件的使用壽命。若列印品質開始降低且品質不佳，請考慮更換碳粉匣。

 **附註：**如果您的列印驅動程式中沒有此選項，可以使用 HP 嵌入式 Web 伺服器加以設定。


1. 從軟體程式中，選擇 **列印** 選項。
2. 選取產品，然後按一下 **內容** 或 **喜好設定** 按鈕。
3. 按一下 **紙張/品質** 標籤。
4. 按一下 **經濟模式** 核取方塊。

設定隨後睡眠/自動關閉設定值

雙行控制面板


1. 在產品控制面板上，按下 **OK** 按鈕。
2. 開啟下列功能表：
 - **系統設定**
 - **能源設定**
 - **隨後睡眠/自動關閉**
3. 使用箭頭按鍵選擇「隨後睡眠/自動關閉」的延遲時間，然後按下 **OK** 按鈕。

觸控螢幕控制面板

1. 在產品控制面板的主畫面中，點選 **設定**  按鈕。
2. 開啟下列功能表：


- 系統設定
 - 能源設定
 - 隨後睡眠/自動關閉
3. 選擇「隨後睡眠/自動關閉」的延遲時間。

設定「延遲後關機」時間，然後將產品設為使用 1 瓦或更少的電力


 **附註：**產品關閉後，耗電量為 1 瓦或更少的電力。


雙行控制面板

1. 在產品控制面板上，按下 **OK** 按鈕。
2. 開啟下列功能表：
 - 系統設定
 - 能源設定
 - 延遲後關機
3. 選擇「延遲後關機」的時間。

 **附註：**預設值為 4 小時。

觸控螢幕控制面板

1. 在產品控制面板的主畫面中，點選 **設定**  按鈕。
2. 開啟下列功能表：
 - 系統設定
 - 能源設定
 - 延遲後關機
3. 選擇「延遲後關機」的時間。

 **附註：**預設值為 4 小時。

設定延遲關機設定

雙行控制面板


1. 在產品控制面板上，按下 **OK** 按鈕。
2. 開啟下列功能表：

- 系統設定
- 能源設定
- 延遲關機

3. 選擇其中一個延遲選項：

- **無延遲**：產品會在靜止一段時間之後會關閉電源，是由「延遲後關機」這項設定所決定。
- **連接埠啟用時**：若選擇此選項，除非所有連接埠都在停用狀態，否則產品不會關機。已連線的網路連結或傳真連線將會使產品無法關機。

觸控螢幕控制面板

1. 在產品控制面板上，點選 **設定**  按鈕。

2. 開啟下列功能表：

- 系統設定
- 能源設定
- 延遲關機

3. 選擇其中一個延遲選項：

- **無延遲**：產品會在靜止一段時間之後會關閉電源，是由「延遲後關機」這項設定所決定。
- **連接埠啟用時**：若選擇此選項，除非所有連接埠都在停用狀態，否則產品不會關機。已連線的網路連結將會使產品無法關機。

HP Web Jetadmin

HP Web Jetadmin 是榮獲獎項、領先業界的工具，可有效率管理各種連接網路的 HP 產品，包括印表機、多功能產品和數位傳送器。此單一解決方案可讓您在遠端安裝、監控、維護、疑難排解您的列印與影像建構環境，並保護該環境的安全，其最終目的在協助您節省時間、控制成本和保護您的投資，從而提升企業生產力。

HP Web Jetadmin 升級會定期發佈，以針對特定產品功能提供支援。請前往 www.hp.com/go/webjetadmin，按一下 **Self Help and Documentation**（自助服務與文件）連結，以取得更多關於升級的資訊。

更新韌體

HP 提供定期產品更新訊息、新的網路服務應用程式，以及現有網路服務的新功能。遵循這些步驟以更新單一項產品的產品韌體。當您更新韌體時，網路服務應用程式也會隨之自動更新。


本產品支援以兩種方式執行韌體更新。請只使用下列其中一種方法更新產品韌體。

方法 1：使用控制面板更新韌體

使用這些步驟從控制面板載入韌體（僅限網路連線產品），和/或將產品設定為自動載入未來的韌體更新。如果是 USB 連接的產品，請跳至方法 2：


1. 確定產品連線至有線（乙太網路）或有效網際網路連線的無線網路。

 **附註：**產品必須連線至網際網路，以透過網路連線更新韌體。

2. 在產品控制面板上的主畫面中，開啟 **設定** 功能表。
 - 在觸控螢幕控制面板上，點選「設定」 按鈕。
 - 若是傳統控制面板，請按左右箭頭按鈕。
3. 捲動到 **服務** 功能表並開啟，然後開啟 **LaserJet 更新** 功能表。


 **附註：**若未列出 **LaserJet 更新** 選項，請使用方法 2。

4. 檢查是否有更新。
 - 在觸控螢幕控制面板上，點選 **立即檢查更新**。
 - 在傳統控制面板上，選取 **檢查更新**。

 **附註：**產品會自動檢查更新，若偵測到較新版本，更新程序會自動開始。

5. 將產品設定為有更新程式可用時自動更新韌體。

在產品控制面板上的主畫面中，開啟 **設定** 功能表。

- 在觸控螢幕控制面板上，點選「設定」 按鈕。
- 若是傳統控制面板，請按左右箭頭按鈕。


捲動到 **服務** 功能表，開啟 **LaserJet 更新** 功能表，然後選取 **管理更新** 功能表。

將產品設定為自動更新韌體。


- 在觸控螢幕控制面板上，將 **允許更新** 選項設定為 **是**，然後將 **自動檢查** 選項設定為 **開啟**。
- 在傳統控制面板上，將 **允許更新** 選項設定為 **是**，然後將 **自動檢查** 選項設定為 **開啟**。

方法 2：使用韌體更新公用程式更新韌體

使用這些步驟從 HP.com 手動下載並安裝「韌體更新公用程式」。

 **附註：**這個方法對於使用 USB 線纜連線到電腦的產品，是唯一的韌體更新選項。這也適用於連線到網路的產品。

1. 前往 www.hp.com/go/support，按一下 **驅動程式與軟體** 連結，在搜尋欄位中輸入產品名稱，按下 **ENTER** 按鈕，然後從搜尋結果清單中選取產品。
2. 選擇作業系統。
3. 在 **韌體** 區段下，找到 **韌體更新公用程式**。
4. 按一下 **下載**，按一下 **執行**，然後再按一下 **執行**。
5. 公用程式啟動後，從下拉式清單選擇產品，然後按一下 **傳送韌體**。

 **附註：**若要在更新處理之前列印組態頁以確認安裝的韌體版本，按一下 **列印組態頁**。

6. 遵循畫面中的指示完成安裝，然後按一下 **結束** 按鈕關閉公用程式。

6 解決問題

- [客戶支援](#)
- [控制面板說明系統 \(僅限觸控螢幕機型\)](#)
- [還原出廠預設值](#)
- [產品控制面板上顯示「碳粉匣不足」或「碳粉匣嚴重不足」的訊息](#)
- [產品無法取紙或進紙錯誤](#)
- [清除卡紙](#)
- [改善列印品質](#)
- [解決有線網路問題](#)
- [解決無線網路問題](#)

如需詳細資訊：

前往 www.hp.com/support/colorljM252。


產品的 HP 全方位說明包含下列資訊：

- [安裝與設定](#)
- [學習及使用](#)
- [解決問題](#)
- [下載軟體更新](#)
- [加入支援論壇](#)
- [尋找保固及法規資訊](#)

客戶支援

取得您所在國家/地區的電話支援	國家/地區電話號碼可在產品包裝盒內的傳單紙或 www.hp.com/support/ 上找到
事先備好產品名稱、序號、購買日期及問題描述	
取得 24 小時網際網路支援，並下載軟體公用程式和驅動程式	www.hp.com/support/colorljM252
訂購其他 HP 服務或維護合約	www.hp.com/go/carepack
註冊產品	www.register.hp.com


控制面板說明系統（僅限觸控螢幕機型）

本產品內建解釋如何使用各畫面的說明系統。若要開啟說明系統，請點選螢幕右上角的「說明」按鈕 。

在某些畫面，點選說明後會開啟一個總功能表，讓您搜尋特定主題。您可以點選該功能表的按鈕，瀏覽功能表結構。

部分說明畫面包含動畫，可引導您完成程序，如清除卡紙。


若是含有設定值或個別工作的畫面，則點選說明後會開啟主題，解釋該畫面的選項。

如果本產品向您發出錯誤或警告的警示，請點選「說明」  按鈕，以開啟描述問題的訊息。訊息也包含協助解決問題的說明。

還原出廠預設值

還原出廠預設值會將所有產品和網路設定還原為出廠預設值。不會重新設定頁數、紙匣尺寸或語言。要將產品還原為出廠預設值，請執行下列步驟。

⚠ 注意：還原出廠預設值會將所有設定還原為出廠預設值，並且會刪除儲存於記憶體中的任何頁面。

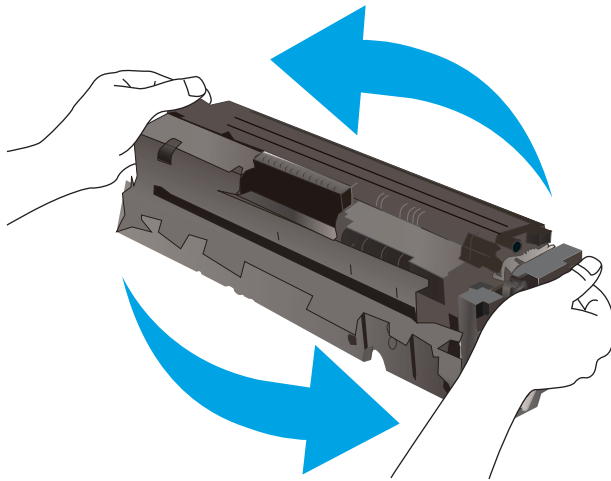
1. **雙行控制面板：**在產品控制面板上，按下 **OK** 按鈕。
觸控螢幕控制面板：在產品控制面板的主畫面中，點選 **設定**  按鈕。
2. 開啟 **服務功能表**。
3. 選擇 **還原預設值** 選項，然後按下或點選 **確定** 按鈕。
產品會自動重新啟動。

產品控制面板上顯示「碳粉匣不足」或「碳粉匣嚴重不足」的訊息

碳粉匣存量不足：產品顯示碳粉匣存量不足。實際碳粉匣剩餘壽命可能有所不同。列印品質不佳時，請考慮準備替換品以便安裝。碳粉匣目前不需要更換。

繼續使用目前的碳粉匣進行列印，直到重新分佈碳粉無法再提供可接受的列印品質。若要重新分佈碳粉，請從印表機中取出碳粉匣，並輕輕將碳粉匣前後搖動。將碳粉匣重新插入印表機，然後關上蓋板。


墨水匣嚴重不足：產品顯示碳粉匣存量嚴重不足。實際碳粉匣剩餘壽命可能有所不同。若要延長碳粉匣壽命，請輕輕將碳粉匣前後搖動。列印品質不佳時，請考慮準備替換品以便安裝。除非列印品質不佳，否則此時也可以不更換碳粉匣。



HP 碳粉匣達到**嚴重不足**時，該碳粉匣的 HP 頂級防護保固即終止。

變更「嚴重不足」設定

您可以變更產品在耗材達到「嚴重不足」狀態時的反應方式。安裝新的碳粉匣時，不需要重新建立這些設定。

1. **雙行控制面板：**在產品控制面板上，按下 **OK** 按鈕。
觸控螢幕控制面板：在產品控制面板的主畫面中，點選 **設定**  按鈕。
2. 開啟下列功能表：
 - 系統設定
 - 耗材設定
 - 黑色碳粉匣或彩色碳粉匣
 - 非常不足設定
3. 選擇下列其中一個選項：

- 選擇 **繼續** 選項，將產品設定為發出碳粉匣嚴重不足的警示，但繼續列印。
- 選擇 **停止** 選項，將產品設定為更換碳粉匣前停止列印。
- 選擇 **提示** 選項，將產品設定為停止列印，並且出現更換碳粉匣的提示。您可確認提示然後繼續列印。此產品上客戶可設定的選項為「Prompt to Remind Me in 100 pages, 200 pages, 300 pages, 400 pages, or never.」（在列印 100 頁、200 頁、300 頁或 400 頁時出現提醒我提示，或永不出現提示。）此選項是為了方便客戶，並不表示這些頁面將提供可接受的列印品質。

訂購耗材

訂購耗材與紙張	www.hp.com/go/suresupply
透過服務或支援供應商訂購	請與 HP 授權的服務或支援供應商聯絡。
使用 HP Embedded Web 伺服器 (EWS) 訂購	如要存取，在電腦支援的 Web 瀏覽器的網址/URL 欄位中，輸入產品的 IP 位址或主機名稱。EWS 中有連往 HP SureSupply 網站的連結，該網站提供購買 HP 原廠耗材的選項。

產品無法取紙或進紙錯誤

簡介

下列解決方案可在產品無法從紙匣取紙，或一次拾取多張紙張時，協助解決問題。

- [產品無法取紙](#)
- [裝置取多張紙](#)

產品無法取紙

如果產品無法從紙匣取紙，請嘗試這些解決方案。

1. 打開產品並取出任何卡紙。
2. 針對工作在紙匣放入尺寸正確的紙張。
3. 請確定您已在產品控制面板上正確設定紙張尺寸與類型。
4. 確定已針對紙張尺寸正確調整紙匣的紙張導板。將導板調整至紙匣內的適當缺口。
5. 檢查產品控制面板，瞭解產品是否有手動送紙的提示待確認。放入紙張然後繼續。
6. 紙匣上方的滾筒可能受到污染。請使用無纖維絨毛的布沾溫水清潔滾筒。

裝置取多張紙

如果產品從紙匣取多張紙，請嘗試這些解決方案。

1. 取出紙匣的整疊紙張然後來回折彎，然後旋轉 180 度再翻面。請勿搨動紙張。請將整疊紙張放回紙匣。
2. 本產品僅使用符合 HP 規格的紙張。
3. 請使用沒有皺褶、摺痕或損壞的紙張。必要時，請使用不同包的紙張。
4. 確定紙匣沒有放太多紙張。如果放太多，請從紙匣取出整疊紙張，整理紙匣，然後將部份紙張放回紙匣。
5. 確定已針對紙張尺寸正確調整紙匣的紙張導板。將導板調整至紙匣內的適當缺口。
6. 確定列印環境在建議的規格範圍之內。

清除卡紙



簡介

下列資訊包含從產品清除卡紙的指示。

- [經常或重複發生卡紙？](#)
- [卡紙位置](#)
- [清除單頁優先進紙槽（1 號紙匣）的卡紙](#)
- [清除 2 號紙匣中的卡紙](#)
- [清除後側檔門與熱凝器區域中的卡紙](#)
- [清除出紙槽的卡紙](#)
- [清除雙面列印紙匣中的卡紙（限有雙面列印功能的機型）](#)

經常或重複發生卡紙？

請依照下列步驟解決頻繁的卡紙問題。如果第一個步驟無法解決問題，請繼續執行下一個步驟，直到解決問題為止。


1. 如果本產品內已發生卡紙，請清除卡紙，然後列印組態頁以測試產品。
2. 請檢查紙匣在產品控制面板上是否已設定為正確的紙張尺寸和類型。如有必要，請調整紙張設定。
 - a. **雙行控制面板**：在產品控制面板上，按下 **OK** 按鈕。
觸控螢幕控制面板：在產品控制面板的主畫面中，點選 **設定**  按鈕。
 - b. 開啟 **系統設定** 功能表。
 - c. 開啟 **紙張設定** 功能表。
 - d. 從清單中選擇紙匣。
 - e. 選擇 **紙張類型**，然後選擇紙匣中的紙張類型。
 - f. 選擇 **紙張尺寸** 選項，然後選擇紙匣中的紙張尺寸。
3. 關閉產品電源，等待 30 秒鐘，然後再次開啟產品電源。
4. 列印清潔頁面，從產品內部移除多餘的碳粉。
 - a. **雙行控制面板**：在產品控制面板上，按下 **OK** 按鈕。
觸控螢幕控制面板：在產品控制面板的主畫面中，點選 **設定**  按鈕。
 - b. 開啟 **服務** 功能表。
 - c. 選擇 **清潔頁**。

- d. 當系統提示時，請裝入一般 Letter 或 A4 紙張。
- e. 點選 **確定** 按鈕以開始清潔程序。

產品會先列印第一面，然後提示您從出紙槽取出該頁，再以相同方向重新裝入 1 號紙匣。請稍候，等待程序完成，再丟棄列印的紙張。

5. 列印一份組態頁以測試產品。

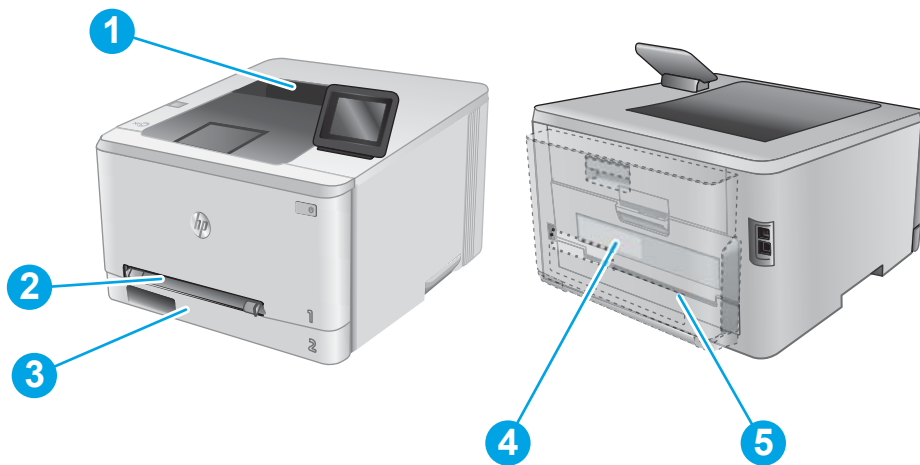
- a. **雙行控制面板**：在產品控制面板上，按下 **OK** 按鈕。

觸控螢幕控制面板：在產品控制面板的主畫面中，點選 **設定**  按鈕。

- b. 開啟 **報告** 功能表。
- c. 選擇 **組態報告**。

如果這些步驟均無法解決問題，產品可能需要送修。請與 HP 客戶支援聯絡。

卡紙位置

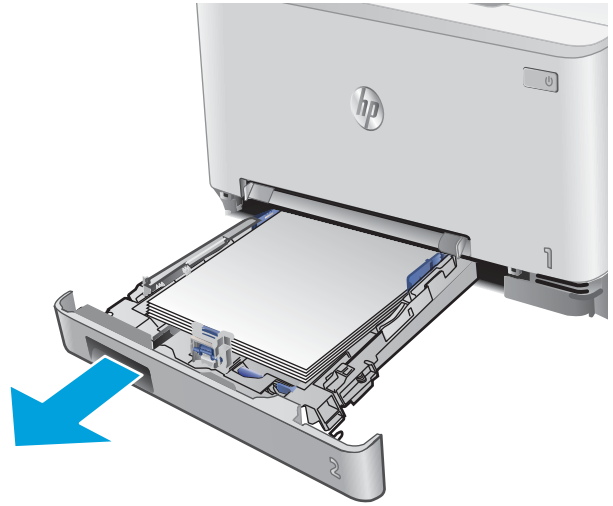


1	出紙槽	請參閱 位於第 82 頁的清除出紙槽的卡紙 。
2	單頁優先紙槽 (1 號紙匣)	請參閱 位於第 76 頁的清除單頁優先紙槽 (1 號紙匣) 的卡紙 。
3	2 號紙匣	請參閱 位於第 78 頁的清除 2 號紙匣中的卡紙 。
4	後側擋門與熱凝器區域	請參閱 位於第 80 頁的清除後側擋門與熱凝器區域中的卡紙 。
5	雙面列印紙匣 (僅限雙面列印機型)	請參閱 位於第 83 頁的清除雙面列印紙匣中的卡紙 (限有雙面列印功能的機型) 。

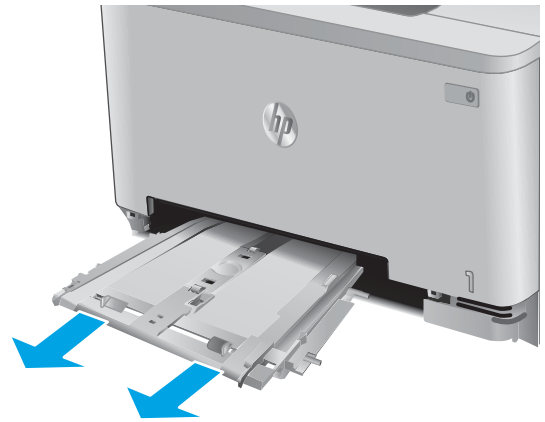
清除單頁優先進紙槽（1 號紙匣）的卡紙

發生卡紙時，控制面板會顯示錯誤訊息（雙行控制面板）或動畫（觸控螢幕控制面板）來協助您清除卡紙。

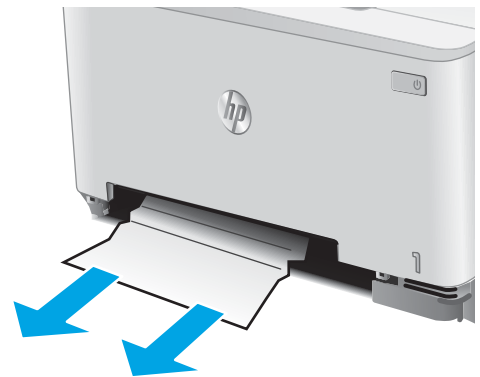
1. 將 2 號紙匣從本產品中完全拉出。



2. 壓下單頁優先進紙槽，接著拉出進紙槽紙匣。



3. 輕輕地將所有卡紙從單頁優先進紙槽中筆直拉出。



4. 將單頁優先進紙槽推入本產品中。



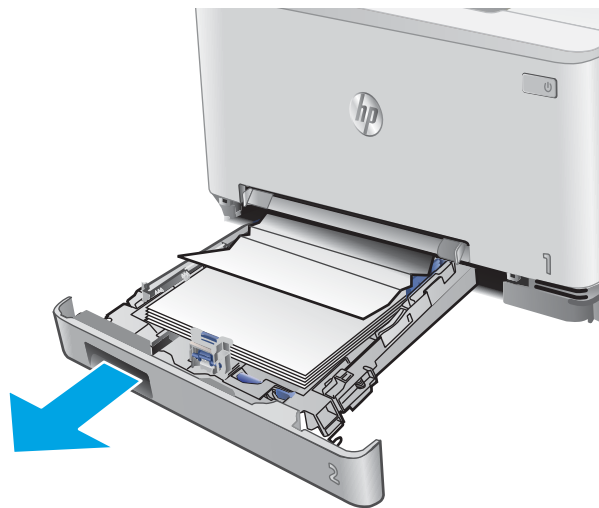
5. 重新插入並合上 2 號紙匣。



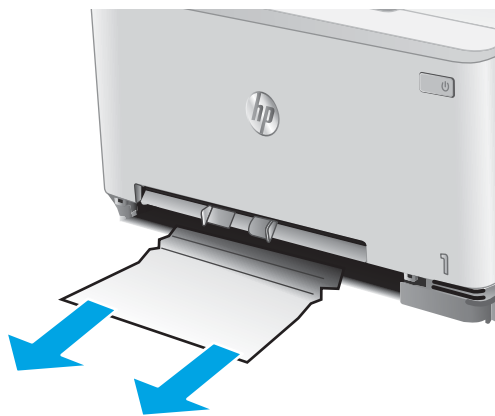
清除 2 號紙匣中的卡紙

使用下列程序檢查 2 號紙匣中的卡紙。發生卡紙時，控制面板會顯示錯誤訊息（雙行控制面板）或動畫（觸控螢幕控制面板）來協助您清除卡紙。

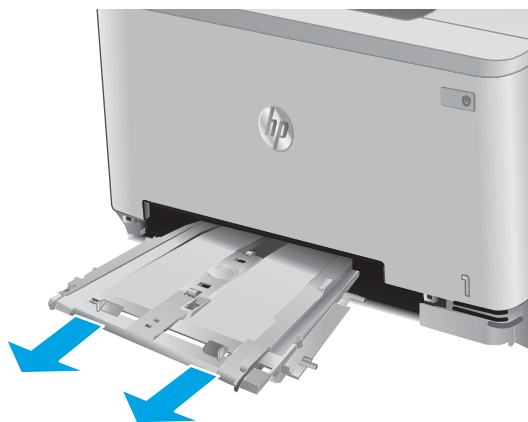
1. 將紙匣從本產品中完全拉出。



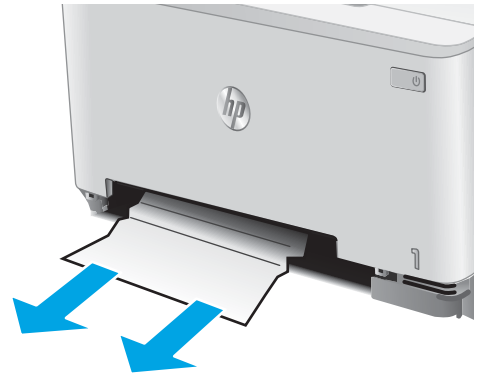
2. 取出所有卡紙和碎紙。



3. 如果看不到卡紙或者紙張深卡在 2 號紙匣凹處難以移除，請壓下單頁優先進紙槽，然後取下進紙槽紙匣。



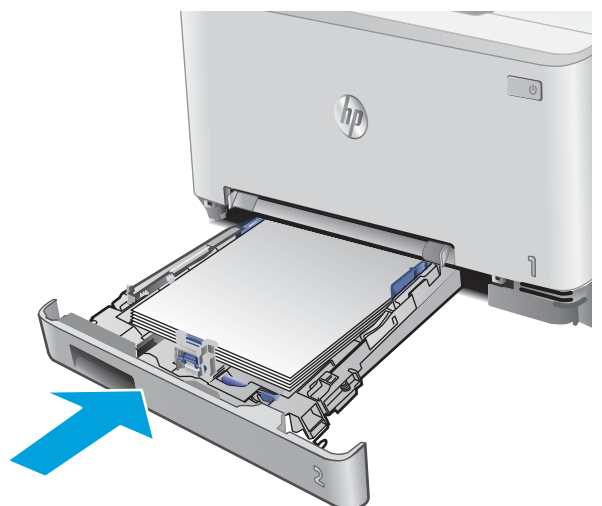
4. 取出所有卡紙和碎紙。



5. 將單頁優先進紙槽推入本產品中。



6. 重新插入並合上 2 號紙匣。

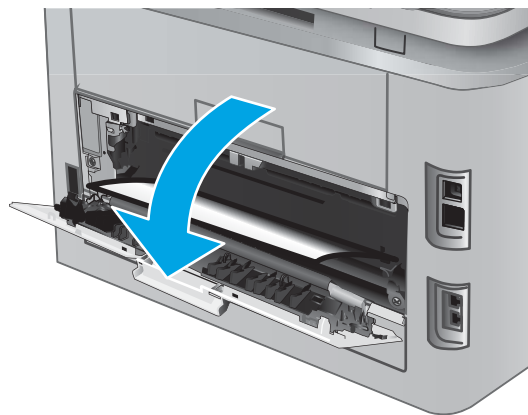


清除後側擋門與熱凝器區域中的卡紙

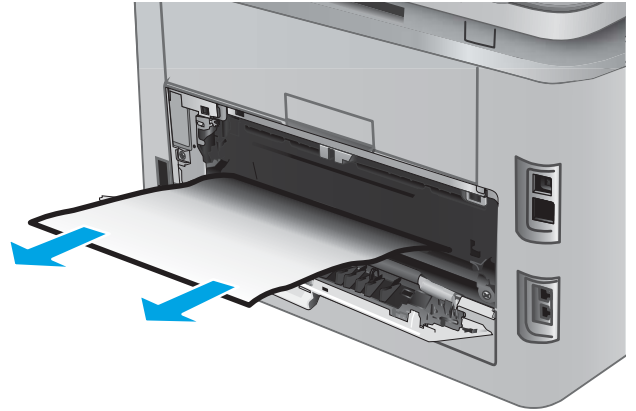
使用下列程序檢查後側擋門內是否有紙張。發生卡紙時，控制面板會顯示錯誤訊息（雙行控制面板）或動畫（觸控螢幕控制面板）來協助您清除卡紙。

⚠ 注意：熱凝器位於後側擋門上方，而且溫度很高。在熱凝器冷卻之前，請勿嘗試碰觸後擋門上方區域。

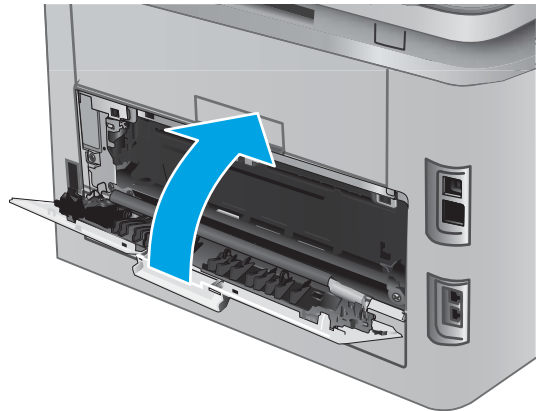
1. 打開後側擋門。



- 輕輕地將任何卡紙從後側擋門區域的滾筒中拉出。



- 合上後側擋門。



清除出紙槽的卡紙

使用下列程序清除出紙槽的卡紙。發生卡紙時，控制面板會顯示錯誤訊息（雙行控制面板）或動畫（觸控螢幕控制面板）來協助您清除卡紙。

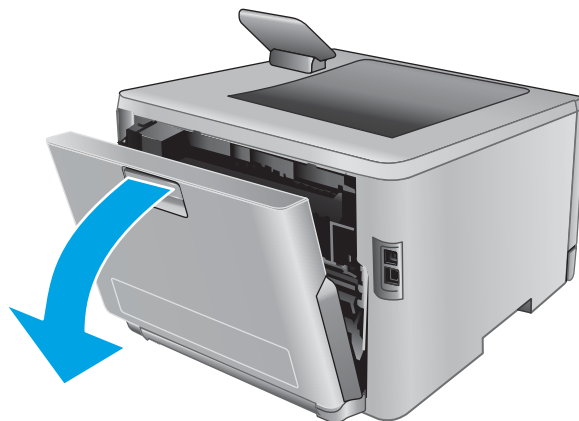
1. 如果在出紙槽內能看到卡紙，請抓住紙張前緣將其取出。



清除雙面列印紙匣中的卡紙（限有雙面列印功能的機型）

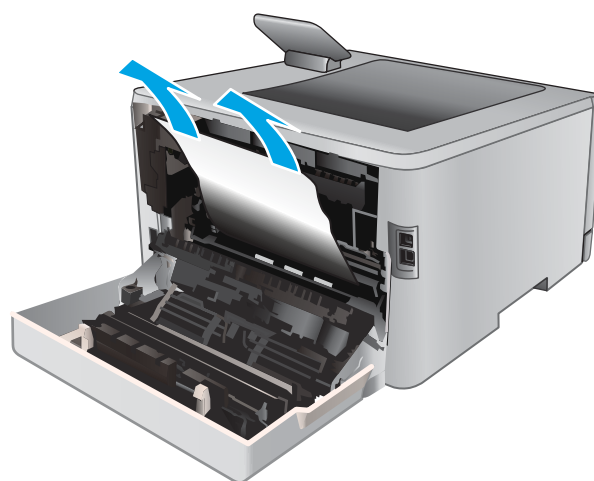
使用下列程序檢查雙面列印紙匣內是否有紙張。發生卡紙時，控制面板會顯示錯誤訊息（雙行控制面板）或動畫（觸控螢幕控制面板）來協助您清除卡紙。

1. 打開位於本產品後端的雙面列印紙匣。

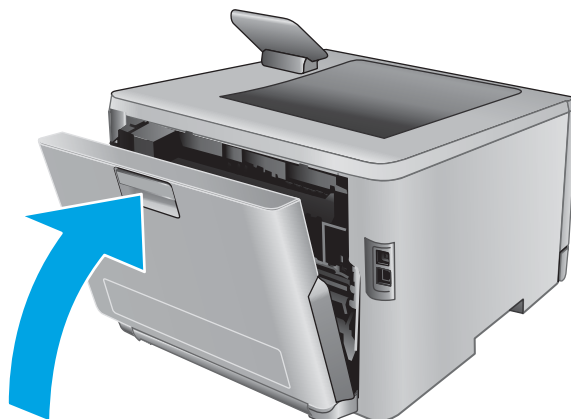


2. 取出所有卡紙和碎紙。

注意：熱凝器位於後側擋門上方，而且溫度很高。在熱凝器冷卻之前，請勿嘗試碰觸後擋門上方區域。



3. 合上雙面列印紙匣。



改善列印品質

簡介

如果產品有列印品質問題，請依序嘗試下列解決方案來解決問題。

- [從其他軟體程式列印](#)
- [檢查列印工作的紙張類型設定](#)
- [檢查碳粉匣狀態](#)
- [列印並解讀列印品質頁](#)
- [清潔產品](#)
- [目視檢查碳粉匣](#)
- [檢查紙張和列印環境](#)
- [調整色彩設定 \(Windows\)](#)
- [校準產品以校正色彩](#)
- [檢查經濟模式設定](#)
- [嘗試使用其他列印驅動程式](#)

從其他軟體程式列印

請嘗試從其他軟體程式列印。如果頁面列印正確，則可能是您用來列印的軟體程式發生問題。

檢查列印工作的紙張類型設定

從軟體程式列印時，若列印出來的頁面有污跡、模糊不清、灰暗、紙張捲曲、有殘落的碳粉、碳粉附著不佳或小面積缺少碳粉，請檢查紙張類型設定。

檢查紙張類型設定 (Windows)

1. 從軟體程式中，選擇 **列印** 選項。
2. 選取產品，然後按一下 **內容** 或 **喜好設定** 按鈕。
3. 按一下 **紙張/品質** 標籤。
4. 從 **紙張類型** 下拉式清單中，按一下 **更多...** 選項。
5. 展開 **類型：** 的清單 選項。
6. 展開最能描述您所用紙張之紙張類型所屬類別。
7. 依據您使用的紙張類型選擇選項，按一下 **確定** 按鈕。
8. 按一下 **確定** 按鈕以關閉 **文件內容** 對話方塊。在 **列印** 對話方塊中，按一下 **確定** 按鈕以列印工作。

檢查紙張類型設定 (OS X)

1. 按一下 **檔案**功能表，然後按一下 **列印**選項。
2. 選擇產品。
3. 按一下 **顯示詳細資料**，然後按一下 **紙材與品質**功能表或 **紙張/品質**功能表。
4. 從 **紙材類型**下拉式清單中選擇類型。
5. 按一下 **列印**按鈕。


檢查碳粉匣狀態

依照下列步驟檢查碳粉匣中的估計剩餘使用量，以及其他可更換之維護零件的狀態（如果有的話）。

步驟 1：列印耗材狀態頁（雙行控制面板）

1. 在產品控制面板上，按下 **OK** 按鈕。
2. 捲動至**報告**功能表，然後按下 **OK** 按鈕。
3. 捲動至**耗材狀態**功能表，然後按下 **OK** 按鈕。
4. 捲動至**列印耗材狀態頁**項目，然後按下 **OK**。按鈕

步驟 1：列印耗材狀態頁（觸控螢幕控制面板）

1. 在產品控制面板的主畫面中，瀏覽至 **耗材**  按鈕並加以點選。
2. 點選 **報告** 按鈕以列印耗材狀態頁。
3. 若要列印所有耗材項目狀態的報告，包括用於再訂購耗材的原裝 HP 零件編號，請選擇 **管理耗材**，然後選擇 **列印耗材狀態**。

步驟 2：檢查耗材狀態

1. 查看耗材狀態報告以檢查碳粉匣的剩餘壽命百分比，以及其他可更換之維護零件的狀態（如果有的話）。

使用估計使用壽命已盡的碳粉匣時，可能發生列印品質問題。耗材存量嚴重不足時，耗材狀態頁會發出指示。HP 耗材到達最低臨界值時，該耗材的 HP 頂級防護保固即告終止。


除非列印品質不佳，否則此時也可以不更換碳粉匣。列印品質不佳時，請考慮準備替換品以便安裝。

如果您確定需要更換碳粉匣或其他可更換之維護零件，耗材狀態頁會列出原裝 HP 零件編號。

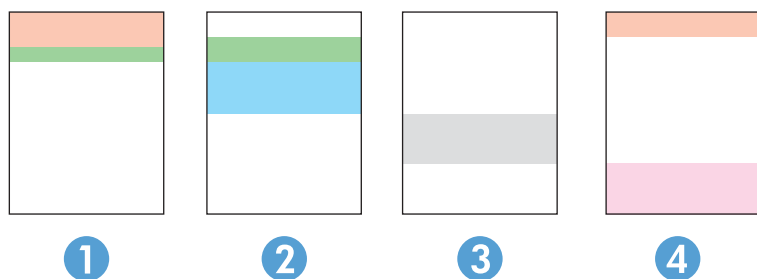
2. 查看您使用的是否為原裝 HP 碳粉匣。

原廠 HP 碳粉匣上面會有「HP」字樣，或是 HP 標誌。如需更多關於辨識 HP 碳粉匣的資訊，請前往 www.hp.com/go/learnaboutsupplies。

列印並解讀列印品質頁

1. **雙行控制面板**：在產品控制面板上，按下 **OK** 按鈕。
觸控螢幕控制面板：在主畫面中點選 **設定**  按鈕。
2. 開啟 **報告** 功能表。
3. 選擇 **列印品質頁** 項目。

這個頁面包含五種顏色的橫條紋，分成四組，如下圖所示。檢查每一組，即可找出特定碳粉匣的問題。



部分	碳粉匣
1	黃色
2	青色
3	黑色
4	洋紅色

- 如果點和條紋只出現在其中一組，請更換該組所對應的碳粉匣。
- 如果出現在一組以上，請列印清潔頁。如果還是無法解決問題，請判斷斑點的顏色是否都一樣，例如，洋紅色的斑點是否出現在五種顏色的橫條紋上。如果斑點的顏色都相同，請更換碳粉匣。
- 如果多種色彩的橫條紋都有出現線條，請聯絡 HP。問題可能發生在碳粉匣以外的元件。

清潔產品


列印清潔頁

雙行控制面板

1. 在產品控制面板上，按下 **OK** 按鈕。
2. 開啟**服務**功能表。
3. 使用箭頭按鍵選擇**清潔模式**選項，然後按下 **OK** 按鈕。

產品會先列印第一面，然後提示您從出紙槽取出該頁，再以相同方向重新裝入 1 號紙匣。請稍候，等待程序完成，再丟棄列印的紙張。

觸控螢幕控制面板

1. 在產品控制面板的主畫面中，點選 **設定**  按鈕。
2. 點選 **服務** 功能表。
3. 點選 **清潔頁** 按鈕。
4. 當系統提示時，請裝入一般 Letter 或 A4 紙張。
5. 點選 **確定** 按鈕以開始清潔程序。

產品會先列印第一面，然後提示您從出紙槽取出該頁，再以相同方向重新裝入 1 號紙匣。請稍候，等待程序完成，再丟棄列印的紙張。

目視檢查碳粉匣

按照這些步驟來檢查每個碳粉匣。

1. 從產品中取出碳粉匣。
2. 檢查記憶體晶片是否損壞。
3. 檢查綠色感光鼓的表面。

△ 注意：請勿觸碰感光鼓。感光鼓上的指紋會造成列印品質的問題。

4. 如果感光鼓上出現刮痕、指紋或其他損害，請更換碳粉匣。
5. 重新安裝碳粉匣，然後列印幾頁以查看問題是否已解決。

檢查紙張和列印環境

步驟 1：使用符合 HP 規格的紙張

一些列印品質問題是因為使用不符合 HP 規格的紙張。

- 一律使用本產品支援的紙張類型和磅數。
- 使用的紙張品質良好，且沒有切縫、刻痕、撕裂、污點、起毛、灰塵、皺褶、缺孔、釘書針，或是頁邊捲曲或彎曲等情形。
- 不使用列印過的紙張。
- 使用不含金屬材料（例如亮片）的紙張。
- 使用雷射印表機專用的紙張。不使用噴墨印表機專用的紙張。
- 不使用太粗糙的紙張。使用較平滑的紙張通常列印品質較佳。

步驟 2：檢查環境

環境可能會直接影響列印品質，而且也是列印品質問題或進紙問題的常見原因。請嘗試下列解決方案：

- 將產品從通風良好的位置移開，例如冷氣風口、打開的窗戶或門。
- 請確定產品沒有暴露在產品規格之外的溫度或濕度之中。

- 請勿將產品置於密閉空間裡，例如櫥櫃中。
- 請將產品置於堅固的平面上。
- 請移除阻擋產品出風口的任何物品。本產品的每一側（包括頂端）都必須保持通風良好。
- 請避免讓產品接觸到空氣中的碎屑、灰塵、蒸氣、油脂或其他物質，以免這些物質殘留在產品內部。

調整色彩設定 (Windows)

如果列印的頁面與電腦螢幕上的色彩不符，或如果您不滿意列印頁面上的色彩，請按照這些步驟進行。

變更色彩主題

1. 從軟體程式中，選擇 **列印** 選項。
2. 選取產品，然後按一下 **內容** 或 **喜好設定** 按鈕。
3. 按一下 **色彩** 標籤。
4. 選擇 **HP EasyColor** 核取方塊以清除。
5. 從 **色彩主題** 下拉式清單選擇色彩主題。
 - **預設值 (sRGB)**：這個主題會將產品設為使用原始裝置模式來列印 RGB 資料。使用這個主題時，可以在軟體程式或作業系統管理色彩，以取得正確的彩現。
 - **鮮明 (sRGB)**：本產品會以中色調增加色彩飽和度。列印商業圖形時請使用這個主題。
 - **相片 (sRGB)**：本產品會使用數位沖印機，以列印相片的方式解譯 RGB 色彩。相較於預設值 (sRGB) 主題，本產品所彩現的色彩更深也更飽和。列印相片時請使用這個主題。
 - **相片 (Adobe RGB 1998)**：列印使用 AdobeRGB 色彩空間而不是 sRGB 的數位相片時，請使用這個主題。使用這個主題時，請關閉軟體程式的色彩管理。
 - **無**：不會使用任何色彩主題。
 - **自訂設定檔**：選擇此選項可使用自訂的輸入設定檔，精確控制色彩輸出（例如，可模擬特定 HP Color LaserJet 產品）。請從 www.hp.com 下載自訂設定檔。
6. 按一下 **確定** 按鈕以關閉 **文件內容** 對話方塊。在 **列印** 對話方塊中，按一下 **確定** 按鈕以列印工作。

變更色彩選項

1. 從軟體程式中，選擇 **列印** 選項。
2. 選取產品，然後按一下 **內容** 或 **喜好設定** 按鈕。
3. 按一下 **色彩** 標籤。
4. 選擇 **HP EasyColor** 核取方塊以清除。
5. 按一下 **自動** 或 **手動** 設定。

- **自動設定**：多數的列印工作請選擇這個設定
- **手動設定**：選擇這個設定，在不會影響其他設定的情況下調整色彩設定。按一下 **設定** 按鈕以開啟手動色彩調整視窗。

 **附註**：手動變更色彩設定可能影響輸出。HP 建議，這類設定僅限由彩色圖形專業人員變更。

6. 按一下 **以灰階列印** 選項，以黑色和灰階列印彩色文件。使用這個選項列印用於影印或傳真的彩色文件。您也可以使用這個選項列印草稿或節省彩色碳粉。
7. 按一下 **確定** 按鈕以關閉 **文件內容** 對話方塊。在 **列印** 對話方塊中，按一下 **確定** 按鈕以列印工作。

校準產品以校正色彩

校準是一項可最佳化列印品質的產品功能。

遵循這些步驟解決列印品質問題，例如色彩位置偏差、彩色陰影、模糊的圖形，或是其他列印品質問題。

雙行控制面板

1. 在產品控制面板上，按下 **OK** 按鈕。
2. 開啟下列功能表：


- **系統設定**
- **列印品質**
- **色彩校準**
- **立即校準**

3. 按下 **OK** 按鈕以開始校準程序。

產品控制面板會顯示 **正在校準** 訊息。校準程序需要數分鐘才能完成。在完成校準程序之前請勿關閉產品電源。

4. 等候產品完成校準，然後嘗試重新列印。

觸控螢幕控制面板


1. 在產品控制面板上，點選 **設定**  按鈕。
2. 開啟下列功能表：

- **系統設定**
- **列印品質**
- **色彩校準**
- **立即校準**

3. **校準** 訊息將顯示在產品控制面板上。校準程序需要幾分鐘才能完成。在完成校準過程之前，請勿關閉產品電源。
4. 等候產品完成校準，然後嘗試重新列印。

檢查經濟模式設定

HP 不建議全時間使用 EconoMode。若全天候使用 EconoMode，碳粉存量可使用的時間可能會超過碳粉匣機械零件的使用壽命。若列印品質開始降低且品質不佳，請考慮更換碳粉匣。

 **附註：**此功能需搭配 Windows 的 PCL 6 列印驅動程式使用。如果您不是使用該驅動程式，您可以使用 HP 嵌入式 Web 伺服器來啟用該功能。

如果整個頁面太深或太淺，請依照下列步驟執行。

1. 從軟體程式中，選擇 **列印** 選項。
2. 選取產品，然後按一下 **內容** 或 **喜好設定** 按鈕。
3. 按一下 **紙張/品質** 標籤，找到 **列印品質** 區域。
4. 如果整個頁面太暗，請使用下列設定：
 - 選取 **600 dpi** 選項。
 - 選取 **經濟模式** 核取方塊以啟用功能。

如果整個頁面太淺，請使用下列設定：

- 選取 **FastRes 1200** 選項。
 - 清除 **經濟模式** 核取方塊即可停用功能。
5. 按一下 **確定** 按鈕以關閉 **文件內容** 對話方塊。在 **列印** 對話方塊中，按一下 **確定** 按鈕以列印工作。

嘗試使用其他列印驅動程式

當您從軟體程式列印，而列印頁面中的圖形出現不應有的線條、遺漏文字或圖形、格式不正確或字型被替換，請嘗試其他列印驅動程式。

從 HP 網站下載下列任何驅動程式：www.hp.com/support/colorljM252。

HP PCL 6 驅動程式

- 以產品 CD 中的預設驅動程式提供。此驅動程式會自動安裝，除非您選擇其他驅動程式。
- 建議在各種 Windows 環境下使用
- 提供多數使用者整體最佳速度、列印品質和產品功能支援。
- 配合 Windows 圖形裝置介面 (GDI) 而開發，可在 Windows 環境中以最佳速度運作
- 與基於 PCL 5 的協力廠商及自訂軟體程式可能無法完全相容

HP UPD PS 驅動程式

- 建議使用 Adobe® 軟體程式或其他專業繪圖軟體程式來列印
 - 支援從 Postscript 模擬需求列印，或支援 Postscript 快閃字型
-

HP UPD PCL 5

- 在 Windows 環境下一般辦公列印的建議事項
- 與之前的 PCL 版本及舊版 HP LaserJet 產品相容
- 從協力廠商或自訂軟體程式列印時的最佳選擇
- 需要將產品設定成 PCL 5 (UNIX、Linux、mainframe) 之混合操作環境的最佳選擇
- 專為在公司 Windows 環境中使用而設計，以提供用於多個產品型號的單一驅動程式
- 從 Windows 行動電腦列印至多個產品型號的首選

HP UPD PCL 6

- 建議在所有 Windows 環境中列印時使用
 - 可為大部分使用者提供整體最佳速度、列印品質和印表機功能支援
 - 開發的目的是搭配 Windows 圖形裝置介面 (GDI) 運作，在 Windows 環境中達到最佳速度
 - 與基於 PCL 5 的協力廠商及自訂軟體程式可能無法完全相容
-

解決有線網路問題

簡介

檢查下列項目，確認本產品正在與網路通訊。開始之前，請先從產品控制面板列印組態頁，然後找出本頁所列出的產品 IP 位址。

- [實際連線狀況不佳](#)
- [電腦並未使用產品正確的 IP 位址](#)
- [電腦無法與產品通訊](#)
- [產品使用的網路連結和雙面列印設定不正確](#)
- [新軟體程式可能造成相容性問題](#)
- [電腦或工作站可能設定錯誤](#)
- [產品停用或其他網路設定不正確](#)

 **附註：**HP 不支援點對點網路，這項功能是 Microsoft 作業系統的功能，不是 HP 列印驅動程式的功能。如需詳細資訊，請前往 Microsoft 網站，網址是 www.microsoft.com。

實際連線狀況不佳

1. 確認產品以合適的纜線長度連接到正確的網路。
2. 請確認纜線連線是安全的。
3. 看看產品背面的網路連接埠，確認琥珀色活動指示燈與綠色的連結狀態指示燈是亮起的。
4. 如果問題繼續存在，請嘗試使用不同纜線或集線器上的連接埠。

電腦並未使用產品正確的 IP 位址

1. 開啟印表機內容，然後按一下 **連接埠** 標籤。確認已選擇現用的產品 IP 位址。產品 IP 位址列於產品組態頁。
2. 如果已使用 HP 標準 TCP/IP 連接埠安裝產品，請選擇標示為 **永遠以此印表機列印**，即使其 IP 位址變更亦是如此的方塊。
3. 如果已使用 Microsoft 標準 TCP/IP 連接埠安裝產品，請使用主機名稱而非 IP 位址。
4. 如果 IP 位址錯誤，請刪除產品，然後再新增一次。

電腦無法與產品通訊

1. 以 ping 網路的方式測試網路通訊。
 - a. 開啟電腦上出現的指令行提示。

- 若為 Windows，按一下 **開始**，按一下 **執行**，輸入 cmd，然後按下 **Enter**。
 - 若為 OS X，請前往 **應用程式**，然後前往 **公用程式**，接著開啟 **終端機**。
- b. 輸入 ping，後面加上產品的 IP 位址。
 - c. 如果視窗顯示來回的時間，表示網路運作正常。
2. 如果 ping 指令失敗，請確認網路集線器已開啟，然後確認網路設定、本產品及電腦都設定為相同網路。

產品使用的網路連結和雙面列印設定不正確

HP 建議這些設定保持自動模式（預設設定）。如果變更這些設定，也必須變更網路的這些設定。

新軟體程式可能造成相容性問題

請確認所有新軟體程式皆已正確安裝，並使用正確的列印驅動程式。

電腦或工作站可能設定錯誤

1. 請檢查網路驅動程式、列印驅動程式與網路重新導向設定。
2. 請確認作業系統設定是否正確。


產品停用或其他網路設定不正確

1. 瀏覽組態頁，檢查網路通訊協定的狀態。如有必要，請啟動通訊協定。
2. 必要時重新設定網路設定。

解決無線網路問題

簡介

使用疑難排解資訊協助解決問題。

 **附註：**若要判斷產品是否啟用 HP NFC 和 HP 無線直接列印，請從產品控制面板列印組態頁。若其中包含一張標題為 **無線** 的頁面，表示產品的 HP Jetdirect 2800w NFC 及無線直接附件列印已經啟用。

- [無線連線核對清單](#)
- [無線組態完成後產品無法列印](#)
- [本產品無法列印，電腦裝有協力廠商防火牆](#)
- [移動無線路由器或產品之後無線連線無法運作](#)
- [無法將更多電腦連線到無線產品](#)
- [無線產品連線 VPN 時便無法通訊](#)
- [網路未出現在無線網路清單](#)
- [無線網路無法運作](#)
- [執行無線網路診斷測試](#)
- [減少無線網路的干擾](#)

無線連線核對清單

- 確認未連接網路纜線。
- 確認產品和無線路由器皆已開啟且有接電源。另外，確定產品的無線功能已開啟。
- 確認服務設定識別碼 (SSID) 正確無誤。列印組態頁來判斷 SSID。如果不確定 SSID 是否正確，請再次執行無線設定。
- 若為安全網路，請確認安全性資訊均正確無誤。如果安全性資訊不正確，請再次執行無線設定。
- 如果無線網路運作正常，請嘗試存取無線網路上的其他電腦。如果網路能夠存取網際網路，請嘗試以無線連線來連線網際網路。
- 確認產品的加密方式 (AES 或 TKIP) 與無線存取點 (位於使用 WPA 安全性的網路) 相同。
- 確認產品位於無線網路範圍內。對多數網路而言，產品必須位於無線存取點 (無線路由器) 的 30 公尺內。
- 確認沒有障礙擋住無線訊號。移開存取點和產品之間的大型金屬物體。請確定產品和無線存取點之間沒有包含金屬或水泥的柱子、牆或支柱。
- 確認產品遠離可能干擾無線訊號的電器裝置。可能干擾無線訊號的裝置很多，包括馬達、無線電話、安全性系統攝影機、其他無線網路和藍芽裝置。
- 確認電腦已安裝列印驅動程式。
- 確認您所選擇的印表機連接埠正確無誤。

- 確認電腦和產品連線至相同的無線網路。
- 若為 OS X，請確認無線路由器支援 Bonjour。

無線組態完成後產品無法列印

1. 確定產品電源已開啟且處於就緒狀態。
2. 關閉電腦的協力廠商防火牆。
3. 確認無線網路運作正常。
4. 確定電腦運作正常。必要時請重新啟動電腦。
5. 請確認您可以從網路上的電腦開啟產品的 HP Embedded Web Server。

本產品無法列印，電腦裝有協力廠商防火牆

1. 以製造廠商的最新更新來更新防火牆。
2. 如果安裝本產品或嘗試列印時程式要求防火牆存取，請確定已允許程式執行。
3. 暫時關閉防火牆，然後在電腦安裝無線產品。無線安裝完畢後，啟用防火牆。

移動無線路由器或產品之後無線連線無法運作

1. 確定路由器或產品連線到電腦所連線的同一個網路。
2. 請列印一份組態頁。
3. 比較組態頁的服務設定識別碼 (SSID) 和電腦印表機組態內的 SSID。
4. 如果數字不同，表示裝置並非連線到同一個網路。重新設定產品的無線設定。

無法將更多電腦連線到無線產品

1. 確定其他電腦位於無線範圍內，而且沒有障礙物阻擋訊號。多數網路的無線範圍為無線存取點的 30 公尺內。
2. 確定產品電源已開啟且處於就緒狀態。
3. 關閉電腦的協力廠商防火牆。
4. 確認無線網路運作正常。
5. 確定電腦運作正常。必要時請重新啟動電腦。

無線產品連線 VPN 時便無法通訊

- 通常您不能同時連線 VPN 和其他網路。

網路未出現在無線網路清單


- 確定無線路由器已開啟且有接電源。
- 網路可能被隱藏住。不過您還是可以連線到隱藏的網路。

無線網路無法運作

1. 確定網路纜線並未接上。
2. 若要確認網路是否失去通訊，請改用其他裝置來連線網路。
3. 以 ping 網路的方式測試網路通訊。
 - a. 開啟電腦上出現的指令行提示。
 - 若為 Windows，按一下 **開始**，按一下 **執行**，輸入 cmd，然後按下 **Enter**。
 - 若為 OS X，請前往 **應用程式**，然後前往 **公用程式**，接著開啟 **終端機**。
 - b. 輸入 ping 緊接著路由器的 IP 位址。
 - c. 如果視窗顯示來回的時間，表示網路運作正常。
4. 確定路由器或產品連線到電腦所連線的同一個網路。
 - a. 請列印一份組態頁。
 - b. 比較組態報告的服務設定識別碼 (SSID) 和電腦印表機組態內的 SSID。
 - c. 如果數字不同，表示裝置並非連線到同一個網路。重新設定產品的無線設定。

執行無線網路診斷測試

在產品控制面板上，您可以執行診斷測試來取得無線網路設定的相關資訊。

1. 在產品控制面板的主畫面中，點選 **設定**  按鈕。
2. 開啟 **自我診斷** 功能表。
3. 點選 **執行無線測試** 按鈕以開始測試。產品隨即列印測試頁來顯示測試結果。

減少無線網路的干擾

下列提示可減少無線網路的干擾：

- 讓無線裝置遠離檔案櫃這類大型金屬物體，以及其他電磁裝置，例如微波爐和無線電話。這類物體可能干擾無線電訊號。
- 讓無線裝置遠離大型磚石建築物和其他建築物。這類物體可能會吸收無線電波以及減弱訊號強度。
- 將無線路由器置於與網路上無線產品成一直線的中央位置。

索引

符號/數字

1 號紙匣

- 卡紙 76
- 紙張方向 19
- 裝入 16

2 號紙匣

- 卡紙 78
- 紙張方向 25
- 裝入 20

A

- AirPrint 45
- Android 裝置
列印來源 45

E

- Embedded Web 伺服器 (EWS)
指定密碼 59
- Explorer, 支援的版本
HP Embedded Web Server 52

H

- HP ePrint 44
- HP ePrint 軟體 45
- HP EWS, 使用 52
- HP Utility 54
- HP Utility, Mac 54
- HP Web Jetadmin 63
- HP Web 服務
啟用 50
應用程式 50
- HP 嵌入式 Web 伺服器 (EWS)
功能 52
- HP 裝置工具箱, 使用 52
- HP 顧客貼心服務 68

I

- Internet Explorer, 支援的版本
HP Embedded Web Server 52

J

- Jetadmin, HP Web 63

M

- Macintosh
HP Utility 54

N

- Netscape Navigator, 支援的版本
HP Embedded Web Server 52
- NFC 列印 43

O

- OS (作業系統)
支援的 8

U

- USB 連接埠
位置 3
- USB 隨身碟
列印來源 47

W

- Web 服務
啟用 50
應用程式 50
- Web 瀏覽器需求
HP Embedded Web Server 52
- Wi-Fi 直接列印 43

四畫

- 介面連接埠
位置 3
- 尺寸, 產品 12

手動雙面列印

- Mac 41
- Windows 39

支援

- 線上 68
- 支援的列印驅動程式 8
- 支援的作業系統 8
- 支援的驅動程式 8

五畫

- 出紙槽
位置 2
清除卡紙 82
- 出廠預設值, 還原 70
- 卡紙
1 號紙匣 76
2 號紙匣 78
出紙槽 82
位置 75
後側擋門 80
單頁優先進紙槽 76
熱凝器 80
雙面列印裝置 83
- 用於 Mac 的 HP Utility
Bonjour 54
功能 54

六畫

- 列印紙材
在 1 號紙匣中裝入 16
- 色彩
校準 89
- 色彩主題
變更, Windows 88
- 色彩選項
變更, Windows 88
- 行動列印
Android 裝置 45

行動列印, 支援的軟體 10
行動列印解決方案 8

七畫

作業系統 (OS)
 支援的 8
技術支援
 線上 68
投影片
 列印 (Windows) 40
更換
 碳粉匣 30
更換用零件
 零件編號 28
每分鐘頁數 8
每張頁數
 選擇 (Mac) 42
 選擇 (Windows) 40
系統需求
 HP Embedded Web Server 52

八畫

兩面都列印
 設定 (Windows) 39
取紙問題
 解決 73
延遲後關機
 設定 61
狀態
 HP Utility, Mac 54
近場通訊列印 43
附件
 訂購 28

九畫

信封
 方向 19
 在 1 號紙匣中裝入 16
客戶支援
 線上 68
後側擋門
 卡紙 80
 尋找 3
訂購
 耗材與附件 28
重量, 產品 12

十畫

校準
 色彩 89
核對清單
 無線連線 94
特殊紙張
 列印 (Windows) 40
紙匣
 位置 2
 容量 8
 隨附 8
紙張
 1 號紙匣方向 19
 2 號紙匣方向 25
 在 1 號紙匣中裝入 16
 在 2 號紙匣中裝入 20
 裝入 1 號紙匣 16
 裝入 2 號紙匣 20
 選擇 87
紙張, 訂購 28
紙張類型
 選擇 (Mac) 42
 選擇 (Windows) 40
紙槽, 輸出
 尋找 2
耗材
 不足時繼續使用 71
 不足臨界值設定 71
 更換碳粉匣 30
 狀態, 以用於 Mac 的 HP Utility 檢視 54
 訂購 28
 零件編號 28
耗材狀態 85
記憶體
 隨附 8
記憶體晶片 (碳粉)
 位置 30
配件
 零件編號 28
釘書針匣
 零件編號 28

十一畫

控制面板
 位置 2
 說明 69
控制面板按鈕
 位置 5

清潔

 紙張路徑 86
規格
 電氣與聲波 13
設定
 出廠預設值, 還原 70
軟體
 HP Utility 54

十二畫

單頁優先進紙槽
 卡紙 76
 紙張方向 19
 裝入 16
單張多頁
 列印 (Mac) 42
 列印 (Windows) 40
嵌入式 Web 伺服器 (EWS)
 功能 52
無線網路
 疑難排解 94
無線網路干擾 96
進行列印
 自 USB 隨身碟 47
開關按鈕, 位置 2

十三畫

節能設定 60
經濟模式設定值 60, 90
電力
 消耗 13
電氣規格 13
電源插座
 位置 3
電源開關, 位置 2
零件編號
 更換用零件 28
 附件 28
 耗材 28
 釘書針匣 28
 碳粉匣 28
預設值, 還原 70

十四畫

疑難排解
 有線網路 92
 無線網路 94
 網路問題 92

- 睡眠延遲
 - 設定 60
- 碳粉匣
 - 不足時繼續使用 71
 - 不足臨界值設定 71
 - 元件 30
 - 更換 30
 - 零件編號 28
- 碳粉匣狀態 85
- 網站
 - HP Web Jetadmin, 下載 63
 - 客戶支援 68
- 網路
 - HP Web Jetadmin 63
 - 支援的 8
 - 安裝產品 51
- 網路安裝 51
- 網路連接埠
 - 位置 3
- 維護組件
 - 零件編號 28
- 說明, 控制面板 69

十五畫

- 標籤
 - 列印 (Windows) 40
- 熱凝器
 - 卡紙 80
- 線上支援 68
- 線上說明, 控制面板 69

十六畫

- 隨時連接 USB 連接埠
 - 尋找 2
- 隨時進行 USB 列印 47

十七畫

- 應用程式
 - 下載 50
- 應用程式功能表 50
- 聲波規格 13
- 還原出廠預設值 70

十八畫

- 瀏覽器需求
 - HP Embedded Web Server 52
- 雙面列印
 - Mac 41
 - Windows 39

- 手動, Windows 39
- 手動 (Mac) 41
- 手動 (Windows) 39
- 設定 (Windows) 39
- 雙面列印 (雙面)
 - Windows 39
 - 設定 (Windows) 39
- 雙面列印裝置
 - 卡紙 83
 - 位置 3

