



Color LaserJet Pro MFP M277 Getting Started Guide

2

English..... 1

תירבוע 6



IMPORTANT:

Follow **Steps 1 - 3** on the printer hardware setup poster, then continue with **Step 4** to the right.



www.hp.com/support/colorljMFPM277



www.register.hp.com

4. Initial setup on the control panel

After turning on the printer, wait for it to initialize. To navigate the touchscreen control panel, use touch, swipe, and scroll gestures. Follow the prompts on the control panel to configure these settings:

- Language
- Location
- Default Settings

Under **Default Settings** select one of these options:

- Self-managed: Optimized default settings for a guided experience on setups, configurations, and updates.
- IT-managed: Optimized default settings for fleet manageability with enhanced security.



Settings are fully customizable after initial setup.



NOTE: Select **Print Information Page** to print a page that instructs how to change the default settings.



NOTE: Touch the Help ? button on the printer control panel to access help topics.

5. Select a connection method and prepare for software installation



USB connection directly between the printer and the computer

Use an A-to-B type USB cable.

Windows

1. For Windows, except Windows 8, 8.1, or RT, do not connect the USB cable before installing the software. If the cable is already connected, disconnect it before continuing. The installation process prompts to connect the cable at the appropriate time.
2. Continue with "Locate or download the software installation files."



NOTE: During software installation, select the option to "Directly connect this computer using a USB cable."

Mac

1. For Mac, connect the USB cable between the computer and the printer before installing the software.
2. Continue with "Locate or download the software installation files."



Built-in wireless network connection (dw and c6 models only)

1. To connect the printer to a wireless (Wi-Fi) network, on the printer control panel, touch the Wireless button.
2. Touch **Wireless Menu**, and then touch **Wireless Setup Wizard**. Select the network name from the SSID list, or enter the network name if it is not listed.
3. Use the keyboard to enter the passphrase, and then touch the **OK** button.
4. Wait while the printer establishes a network connection.
5. On the printer control panel, touch the Network button. If an IP address is listed, the network connection has been established. If not, wait a few more minutes and try again. Note the IP address for use during software installation. **Example IP address:** 192.168.0.1
6. To print from a computer, continue with "Locate or download the software installation files." To print from a phone or tablet only, continue with "Mobile and wireless printing."



NOTE: During software installation, select the option to "Connect through a network."



Wired (Ethernet) network connection

Use a standard network cable.

1. Connect the network cable to the printer and to the network. Wait a few minutes for the printer to acquire a network address.
2. On the printer control panel, touch the Network button. If an IP address is listed, the network connection has been established. If not, wait a few more minutes and try again. Note the IP address for use during software installation. **Example IP address:** 192.168.0.1

To manually configure the IP address, see "Manually configure the IP address."

3. Continue with "Locate or download the software installation files."



NOTE: During software installation, select the option to "Connect through a network."

Manually configure the IP address

See the printer User Guide for information on how to manually configure the IP address www.hp.com/support/colorljMFPM277.



B3Q10-91023

6. Locate or download the software installation files



Method 1: Download from HP Easy Start

1. Go to 123.hp.com/laserjet, and click **Download**.
2. Follow the onscreen instructions and prompts to save the file to the computer.
3. Launch the software file from the folder where the file was saved, and continue with "7. Install the software."



Method 2: Download from printer support Web site

1. Go to www.hp.com/support/colorljMFP277.
2. Select **Software** and **drivers**.

3. Download the software for your printer model and operating system.
4. Launch the installation file by clicking on the .exe or .zip file as necessary.



Method 3: Install from the printer CD

For Windows, the software installation files are provided on the CD that came with the printer.

For OS X, the installer file on the CD includes a link to download the files from the Web.

1. Insert the printer CD into the computer.
2. Continue with "7. Install the software."

7. Install the software

Windows full solution

1. Insert the printer CD into the computer, or launch the software installation file downloaded from the Web.
2. The software installer detects the language of the operating system, and then it displays the main menu of the installation program in the same language. When installing from the CD, if the installer program does not start after 30 seconds, browse the CD drive on the computer and launch the file named SETUP.EXE.
3. The **Software Selection** screen details the software to be installed.
 - The recommended software installation includes the print driver and software for all available printer features.
 - To customize the software installed, click the **Customizable software selections** link. When finished, click the **Next** button.
4. Follow the on-screen instructions to install the software.
5. When prompted to select a connection type, select the appropriate option for the type of connection:
 - **Directly connect this computer using a USB cable**
 - **Connect through a network**

 **NOTE:** When connecting through a network, the easiest way to detect the printer is to select **Automatically find my printer on the network**.

6. (Optional) For printers on a network, at the end of the software installation process, set up fax and scan features by using the **Fax Setup Wizard**, **Scan to E-mail Wizard**, and the **Scan to Network Folder Wizard**. This is a convenient way to configure these features. See "Set up scan features for printers on a network" for more information.

OS X full solution

1. Launch the software installer that you downloaded from the Web.
2. The software installer detects the language of the operating system, and then it displays the main menu of the installation program in the same language.
3. The **Installation Options** screen details the software to be installed.
 - For a standard installation, click the **Install** button now.
 - For a custom installation, click the **Customize** button. On the screen that opens, select the components to install, and then click the **Install** button.
4. Follow the on-screen instructions to install the software.
5. At the end of the software installation process, use the **HP Utility Setup Assistant** to configure printer options.

OS X basic installation

To install basic print and fax drivers without running the HP full solution software from CD or hp.com download, follow these steps:

1. Connect the printer to the computer or network.
2. From **System Preferences**, click **Printers and Scanners**, then the plus button on the bottom left, and select **M277** using the driver named either AirPrint or HP Printer.

Readiris Pro for HP

Download this free software to enable extra scanning features, including Optical Character Recognition (OCR). During software installation, click the **More Options** item in the left pane, and then select **Web Support** to download this software.

To download the software from the Web, go to www.hp.com/support/colorljMFP277, select **Drivers**, and then click **Software & Firmware**.

8. Mobile and wireless printing (dw and c6 models only - optional)

To print from a phone or tablet, connect the device to the same wireless network as the printer.

Apple iOS devices (AirPrint): Open the item to print, and select the **Action** icon. Select **Print**, select the printer, and then select **Print**.

Newer Android devices (4.4 or newer): Open the item to print, and select the **Menu** button. Select **Print**, select the printer, and select **Print**.

Some devices require downloading the HP Print Service plugin app from the Google Play store.

Older Android Devices (4.3 or older): Download the HP ePrint app from the Google Play store.

Windows Phone: Download the HP AiO Remote app from the Windows Store.

Learn More About Mobile Printing


To learn more about other mobile printing options, including additional ePrint solutions, scan the QR code, or see the "Mobile printing" section of the user guide.




Wi-Fi Direct

Wi-Fi Direct enables close-proximity printing from a wireless mobile device directly to an Wi-Fi Direct-enabled printer without requiring a connection to a network or the Internet.

Enable Wi-Fi Direct

1. On the printer control panel, touch the Wireless  button. Touch **Wireless Menu**, and then touch **Wireless Direct**.
2. Touch **On/Off**, and then touch **On**.
3. For secure printing, touch **Security**, and then touch **On**. Note the passphrase that displays. Use this passphrase to allow access to the mobile devices. To allow unsecured printing, touch **Security**, and then touch **Off**.

 For more information on wireless printing and wireless setup, go to www.hp.com/go/wirelessprinting.


9. Set up HP ePrint via email (optional)

Use HP ePrint via email to print documents by sending them as an email attachment to the printer's email address from any email enabled device, even from devices that are not on the same network.


To use HP ePrint via email, the printer must meet these requirements:

- The printer must be connected to a wired or wireless network and have Internet access.
- HP Web Services must be enabled on the printer, and the printer must be registered with HP Connected.

Enable HP Web Services

1. Open the HP Embedded Web Server (EWS):
 - a. **2-line control panels:** Press the **OK** button. Open the **Network Setup** menu. Select the **Show IP Address** item to show the IP Address.
 - Touchscreen control panels:** From the Home screen on the printer control panel, touch the **Connection Information**  button, and then touch **Wi-Fi ON** to display the IP address or host name.

b. Open a Web browser, and in the address line, type the IP address or host name exactly as it displays on the printer control panel. Press the **Enter** key on the computer keyboard. The EWS opens.

 **NOTE:** If the Web browser displays a **There is a problem with this website's security certificate** message when attempting to open the EWS, click **Continue to this website (not recommended)**. Choosing **Continue to this website (not recommended)** will not harm the computer while navigating within the EWS for the HP printer.

2. Click the **HP Web Services** tab.
3. Select the option to enable Web Services.


 **NOTE:** Enabling Web Services might take several minutes.

4. Go to www.hpconnected.com or www.hp.com/go/eprintcenter to create an HP ePrint account and complete the setup process.

10. Set up scan features for printers on a network (optional)

The printer includes **Scan to E-mail** and **Scan to Network Folder** features that scan files and send them as an email attachment or save them in a folder on the network. The printer must be connected to a wired or wireless network. To configure these options, first obtain the following information:

- For the **Scan to Email** feature, obtain the SMTP server name, SMTP port number, and authentication information. Contact the email/Internet service provider or system administrator for this information. SMTP server names and port names are typically easy to find by doing an Internet search. For example, search for terms like "gmail smtp server name" or "yahoo smtp server name."
- For the **Scan to Network Folder** feature, confirm that a shared network folder with proper permissions is set up, and know the path to that folder on the network.

 **NOTE:** For more help on setting up **Scan to Email** and **Scan to Network Folder**, see the User Guide, or go to www.hp.com/support/colorljMFP277 and search using keywords "scan to email" or "scan to network folder."

Windows

The set up wizards for Windows 7, Windows 8.1, and Windows 10 include the options for basic configuration

Set up Scan to Network Folder


1. Start the Scan to Network Folder Wizard.
 - Windows 7**
 - a. Click **Start**, and then click **Programs**.
 - b. Click **HP**, click the name of the printer, and then click **Scan to Network Folder Wizard**.
 - c. In the **Network Folder Profiles** dialog, click the **New** button. The **Scan to Network Folder Setup** dialog opens.
 - Windows 8.1, Windows 10**
 - a. From the computer Start screen, either type "HP AIO Remote" and then select the HP AIO Remote app in the search results, or click the existing HP AIO Remote icon.
 - b. Scroll or swipe to the right. In the **Toolbox** section, select **Set Preferences**.
 - c. In the **Scan** section, select **Scan to Network Folder**.

2. Follow the onscreen instructions and enter the necessary information that you noted earlier to complete the process.
3. On the **Finish** page or screen, select **Finish** or **Save** to finish the setup process.

Set up Scan to Email

1. Start the Scan to Email Wizard.
 - Windows 7**
 - a. Click **Start**, and then click **Programs**.
 - b. Click **HP**, click the name of the printer, and then click **Scan to Email Wizard**.
 - c. In the **Outgoing Email Profiles** dialog, click the **New** button. The **Scan to Email Setup** dialog opens.
 - Windows 8.1, Windows 10**
 - a. From the computer Start screen, either type "HP AIO Remote" and then select the HP AIO Remote app in the search results, or click the existing HP AIO Remote icon.
 - b. Scroll or swipe to the right. In the **Toolbox** section, select **Set Preferences**.
 - c. In the **Scan** section, select **Scan to Email**.
 - d. Confirm or change the system settings, and then select **Save**. The **Configure Email** screen opens.

2. Follow the onscreen instructions and enter the necessary information that you noted earlier to complete the process.


 **NOTE:** In the **2. Authenticate** page (Windows 7) or the **SMTP Settings** screen (Windows 8.1, 10), if you are using Google™ Gmail for email service, select the check box that ensures that you use an SSL/TLS secure connection.
3. On the **Finish** page or screen, select **Finish** or **Save** to finish the setup process.

OS X

To set up the scan features in OS X, open HP Utility. HP Utility is located in the Applications/HP folder.

Set up Scan to Email

1. In HP Utility, click the **Scan to E-mail** icon.
2. Click **Begin Scan to E-mail Setup** to open the HP Embedded Web Server (EWS).
3. In the EWS, click the **System** tab, click the **Administration** link, and then set the **Scan to Email** option to **On**.
4. Click the **Scan** tab, click the **Outgoing E-mail Profiles** link, and then click the **New** button.
5. In the **E-mail Address** area, fill in the required fields.
6. In the **SMTP Server Settings** area, fill in the required fields.

 **NOTE:** In most cases, the default port number does not need to be changed.

7. Review all the information, and then click **Save and Test**.


Set up Scan to Network Folder


1. In HP Utility, click the **Scan to Network Folder** icon.
2. Click **Register My Shared Folder** to open the HP Embedded Web Server (EWS).
3. In the EWS, click the **System** tab, click the **Administration** link, and then set the **Scan to Network Folder** option to **On**.
4. Click the **Scan** tab, and then make sure that the **Network Folder Setup** link is highlighted.
5. On the **Network Folder Configuration** page, click the **New** button.
6. In the **Network Folder Configuration** area, fill in the required fields. Creating a security PIN is optional.
7. In the **Scan Settings** area, fill in the required fields.
8. Review all the information, and then click **Save and Test**.

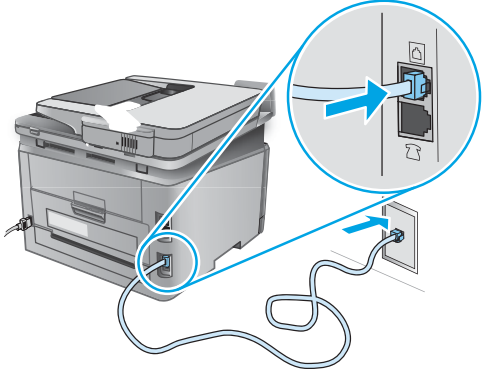
11. Set up fax (optional)

11.1 Connect the printer

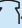


The printer is an analog device. HP recommends using the printer on a dedicated analog telephone line.

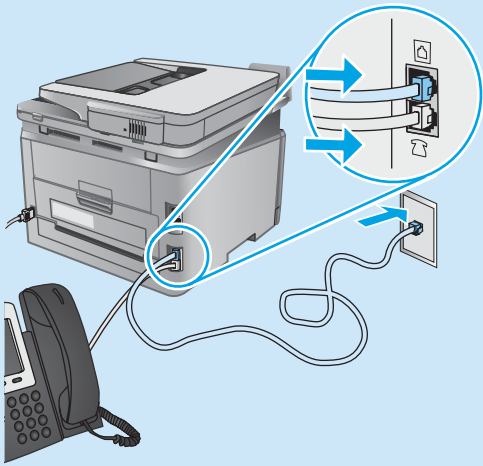
 **NOTE:** Some countries/regions might require an adapter for the phone cord that came with the printer.

Connect the phone cord that came with the printer to the Fax  port on the printer and to the telephone jack on the wall.



How do I connect an answering machine or extension phone?

1. Remove the plug from the phone port .
2. Disconnect the answering machine phone cord from the phone jack, and then connect it to the phone port .
3. Connect the phone cord that came with the printer to the fax port  on the printer and to the telephone jack on the wall.



How do I set up HP printers in digital phone environments?

HP printers are designed specifically for use with traditional analog phone services. For a digital phone environment (such as DSL/ADSL, PBX, ISDN, or FoIP), digital-to-analog filters or converters might be necessary when setting up the printer for fax.


Note: Depending on the phone company, the printer might not be compatible with all digital service lines or providers, in all digital environments, or with all digital-to-analog converters. Contact the phone company to determine which setup options are best.

Note: When setting up ring pattern detection in a PBX phone system that has different ring patterns for internal and external calls, make sure to dial the printer fax number using an external number for recording the ring pattern.


11.2 Configure the printer


Configuring the fax time, date, and header settings is required to use the fax feature. The easiest method is to use the **Fax Set-Up Utility**. Alternately, configure these and other basic fax settings in the **Basic Setup** menu.

Fax Set-Up Utility

1. From the Home screen on the printer control panel, touch the Setup  button.
2. Select **Fax Setup**, and then select **Fax Set-Up Utility**.
3. Follow the on-screen prompts to configure the essential fax settings.

Basic Setup menu

1. From the Home screen on the printer control panel, touch the Setup  button.
2. Select **Fax Setup**, and then select **Basic Setup**.
3. Select **Time/Date**.
4. Select the 12-hour clock or 24-hour clock.
5. Use the keypad to enter the current time, and then touch the **OK** button.
6. Select the date format.
7. Use the keypad to enter the current date, and then touch the **OK** button.
8. Select **Fax Header**.
9. Use the keypad to enter the fax number, and then touch the **OK** button.

 **NOTE:** The maximum number of characters for the fax number is 20.

10. Use the keypad to enter your company name or header, and then touch the **OK** button.
To enter special characters that are not on the standard keypad, touch the **@#&** button to open a keypad that contains special characters.

 **NOTE:** The maximum number of characters for the fax header is 40.

Learn more!

For more information about other ways to send faxes, such as scheduling a fax to be sent later or sending faxes from a computer, see the user guide www.hp.com/support/colorijMFPM277.

For information about configuring the printer as a stand-alone fax machine, or for use with an answering machine or extension phone, see the user guide on the printer CD.

Troubleshooting

User guide

The user guide includes printer usage and troubleshooting information. It is available on the printer CD and on the Web:

1. Go to www.hp.com/support/colorijMFPM277.
2. Click **Manuals**.

For Windows, the user guide is copied to the computer during the recommended software installation.


Windows® XP, Windows Vista®, and Windows® 7:

Click **Start**, select **Programs** or **All Programs**, select **HP**, select the folder for the HP printer, and then select **Help**.

Windows® 8:

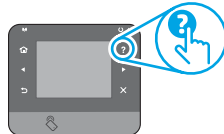
On the **Start** screen, right-click an empty area on the screen, click **All Apps** on the app bar, click the icon with the printer's name, and then select **Help**.

Check for firmware updates

1. From the Home screen on the printer control panel, touch the Setup  button.
2. Scroll to and open the **Service** menu.
3. Select **LaserJet Update**.
4. Select **Check for Updates Now**.

Control panel help

Touch the Help  button on the printer control panel to access help topics.



Additional support resources

For HP's all-inclusive help for the printer, go to www.hp.com/support/colorijMFPM277:

- Solve problems
- Find advanced configuration instructions
- Download software updates
- Join support forums
- Find warranty and regulatory information
- Mobile printing resources


Wired (Ethernet) network connection

- Verify that the printer is attached to the correct network port using a cable of the correct length.
- Verify the lights next to the network port are lit.
- Verify the print driver is installed on the computer.
- Test the network connection by pinging the network:
 - Windows:** Click **Start** > **Run**. Type **cmd**, and press **Enter**. Type **ping**, type a space, type the printer IP address, and then press **Enter**.
 - Example IP address:** 192.168.0.1
 - OS X:** Open the Network Utility, and type the IP address in the **ping** pane. Press **Enter**. **Example IP address:** 192.168.0.1
- If the window displays round-trip times, the network is working.
- If the ping does not work, try restarting the printer and recheck all of the connection steps.

Wireless network connection (dw and c6 models only - optional)



- Verify that the network cable is not connected. The printer cannot connect to a wireless network when a network cable is connected.
- Verify that the printer and wireless router are turned on and have power. Also make sure the wireless switch is turned on.
- Verify that the printer is within the range of the wireless network. For most networks, the printer must be within 30 m (100 ft) of the wireless access point (wireless router).
- Verify the print driver is installed on the computer.
- Verify that the computer and printer connect to the same wireless network.
- For Mac, verify that the wireless router supports Bonjour.
- Restart the wireless router.

Perform the wireless diagnostic test

1. From the Home screen on the printer control panel, touch the Setup  button.
2. Select **Self Diagnostics**, and then select **Run Wireless Test**.

Fax troubleshooting


Verify the physical connection

- Verify that the phone cord is connected to the fax  port on the back of the printer and to the wall jack.
- For an extension phone or other additional device, verify the phone cord is connected to the telephone  port on the back of the printer and to the device.
- If outgoing phone calls fail because no dial tone is detected or the line is busy, connect to a different phone line.
- For Fax over IP service, reduce the fax speed and turn off **Error Correction Mode** from the **Fax Settings** menu on the printer control panel.

Verify the printer fax settings

- To use a voice-mail service from the phone company or service provider, make sure that the printer **Rings to Answer** setting is set to be fewer rings than the telephone answering machine.
- If multiple phone numbers are assigned to the same physical phone line and the line is shared by multiple devices, make sure that the printer is set to the correct distinctive ring setting. Use a setting in which the printer answers faxes and ignores other ring types.
- Configuring the Fax Speed setting to Medium (V.17) or Slow (V.29) can also improve your ability to send a fax.

Perform the fax diagnostic test

1. From the Home screen on the printer control panel, touch the Setup  button.
2. Select **Self Diagnostics**, and then select **Run Fax Test**.



מדריך תחילת העבודה של Color LaserJet Pro MFP M277



www.hp.com/support/colorljm277



www.register.hp.com

חשוב!

בצע את שלבים 1 - 3 בפוסטר
הגדרת החומרה של המדפסת,
ולאחר מכן המשך לשלב 4
מימין.



4. התקנה התחלתית בלוח הבקרה

לאחר הפעלת המדפסת, המתן לאתחול המדפסת. כדי לנווט בלוח הבקרה של מסך המגע, השתמש במחוות מגע, החלקה מהירה וגלילה. מלא אחר ההנחיות בלוח הבקרה כדי לקבוע את התצורה של ההגדרות הבאות:

- שפה
- מיקום
- הגדרות ברירת מחדל

תחת **Default Settings** (הגדרות ברירת המחדל) בחר אחת מהאפשרויות הבאות:

- ניהול עצמי: הגדרות ברירת מחדל ממוטבות לחוויה מונחית בהתקנות, בהגדרות ובעדכונים.
- ניהול iT: הגדרות ברירת מחדל ממוטבות ליכולת ניהול של צי כלים עם אבטחה משופרת.

ההגדרות ניתנות להתאמה אישית לאחר ההתקנה ההתחלתית.

הערה: בחר באפשרות **Print Information Page** (הדפס דף מידע) כדי להדפיס את הדף המנחה אותך כיצד לשנות את הגדרות ברירת המחדל.

הערה: כדי לגשת לנושאי העזרה, גע בלחצן Help ? (עזרה) בלוח הבקרה של המדפסת.



5. בחירה של שיטת חיבור והכנה לקראת התקנת התוכנה

חיבור רשת אלחוטית מוכלל (בדגמים dw ו-c6 בלבד)

1. כדי לחבר את המדפסת לרשת אלחוטית (Wi-Fi), בלוח הבקרה של המדפסת. גע בלחצן Wireless (אלחוט).
 2. גע ב-**Wireless Menu** (תפריט אלחוט), ולאחר מכן גע ב-**Wireless Setup Wizard** (אשף התקנה אלחוטית). בחר את שם הרשת מרשימת SSID, או הזן את שם הרשת אם הוא אינו מופיע ברשימה.
 3. השתמש בלוח המקשים כדי להזין את הכתובת, ולאחר מכן גע בלחצן **OK**.
 4. המתן בזמן שהמדפסת יוצרת חיבור רשת.
 5. בלוח הבקרה של המדפסת, גע בלחצן Network (רשת). אם מופיעה כתובת IP, נוצר חיבור רשת. אם לא, המתן עוד כמה דקות ונסה שוב. שים לב לכתובת ה-IP שבה יש להשתמש במהלך התקנת התוכנה. **כתובת IP לדוגמה:** 192.168.0.1
 6. כדי להדפיס ממחשב, המשך עם "אתר או הורד את קובצי התקנת התוכנה". כדי להדפיס מטלפון או ממחשב לוח בלבד, המשך עם "הדפסה ביידת ואלחוטית".
- הערה:** במהלך התקנת התוכנה, בחר את האפשרות "חיבור באמצעות רשת".

חיבור USB ישיר בין המדפסת למחשב

השתמש בכבל USB מסוג A ל-B.

Windows

1. עבור Windows, למעט Windows 8, 8.1, או RT, אל תחבר את כבל ה-USB לפני התקנת התוכנה. אם הכבל מחובר כבר, נתק אותו לפני שתמשיך. תהליך ההתקנה מנחה את המשתמש לחבר את הכבל בוגע המתאים.
 2. המשך עם "אתר או הורד את קובצי התקנת התוכנה".
- הערה:** במהלך התקנת התוכנה, בחר את האפשרות "התחברות ישירות למחשב זה באמצעות כבל USB".

Mac

1. עבור Mac, חבר את כבל ה-USB בין המחשב למדפסת לפני התקנת התוכנה.
2. המשך עם "אתר או הורד את קובצי התקנת התוכנה".

קביעת תצורה ידנית של כתובת ה-IP

עייין במדריך למשתמש של המדפסת לקבלת מידע כיצד לקבוע תצורה ידנית של כתובת ה-IP www.hp.com/support/colorljm277

חיבור רשת קווית (Ethernet)

השתמש בכבל רשת רגיל.

1. חבר את כבל הרשת למדפסת ולרשת. המתן כמה דקות עד שהמדפסת תקבל כתובת רשת.
 2. בלוח הבקרה של המדפסת, גע בלחצן Network (רשת). אם מופיעה כתובת IP, נוצר חיבור רשת. אם לא, המתן עוד כמה דקות ונסה שוב. שים לב לכתובת ה-IP שבה יש להשתמש במהלך התקנת התוכנה. **כתובת IP לדוגמה:** 192.168.0.1
 3. כדי לקבוע באופן ידני את התצורה של כתובת ה-IP, ראה "קביעת תצורה ידנית של כתובת ה-IP". המשך עם "אתר או הורד את קובצי התקנת התוכנה".
- הערה:** במהלך התקנת התוכנה, בחר את האפשרות "חיבור באמצעות רשת".

6. אתר או הורד את קובצי התקנת התוכנה.

3. הורד את התוכנה עבור דגם המדפסת ומערכת ההפעלה שלך.
4. כדי להפעיל את קובץ ההתקנה, לחץ על קובץ ה-exe או ה-zip, לפי הצורך.

שיטה 3: התקנה מתקליטור המדפסת

- עבור Windows, קובצי התקנת התוכנה כלולים בתקליטור המצורף למדפסת. עבור OS X, קובץ תוכנית ההתקנה שבתקליטור כולל קישור להורדת הקבצים מהאינטרנט.
1. הכנס את תקליטור המדפסת למחשב
 2. המשך לשלב "7. התקן את התוכנה."

שיטה 1: הורדה מהתוכנה HP Easy start

1. בקר בכתובת hp.com/laserjet.123, ולחץ על הורדה (Download).
2. פעל לפי ההוראות וההנחיות שעל-גבי המסך כדי לשמור את הקובץ במחשב.
3. הפעל את קובץ התוכנה מהתיקיה שבה הקובץ נשמר והמשך לשלב "7. התקן את התוכנה."

שיטה 2: הורד מאתר האינטרנט של תמיכה במדפסת

1. עבור אל האתר www.hp.com/support/colorljMFP277.
2. בחר תוכנה ומנהלי התקן.

7. התקנת התוכנה

פתרון מלא עבור OS X

1. הפעל את תוכנית ההתקנה של התוכנה שהורדת מהאינטרנט.
2. תוכנית ההתקנה של התוכנה מזהה את שפת מערכת ההפעלה, ולאחר מכן מציגה את התפריט הראשי של תוכנית ההתקנה באותה השפה.
3. המסך **Installation Options** (אפשרויות התקנה) מפרט את התוכנה שיש להתקין.
 - להתקנה רגילה, לחץ כעת על לחצן **Install** (התקן).
 - להתקנה מותאמת אישית, לחץ על לחצן **Customize** (התאמה אישית). במסך שנפתח, בחר את הרכיבים להתקנה, ולאחר מכן לחץ על לחצן **Install** (התקן).
4. התקן את התוכנה בהתאם להוראות המופיעות על המסך.
5. עם סיום תהליך התקנת התוכנה, השתמש ב-**HP Utility Setup Assistant** (מסייע התקנת HP Utility) כדי להגדיר אפשרויות מדפסת.

התקנה בסיסית של OS X

- כדי להתקין מנהלי התקן בסיסיים של הדפסה ופקס מבלי להפעיל את תוכנת הפתרון המלא של HP מתקליטור או מהורדה של hp.com, בצע את השלבים הבאים:
1. חבר את המדפסת למחשב או לרשת.
 2. ב-**System Preferences** (העדפות מערכת), לחץ על **Printers and Scanners** (מדפסות וסורקים), ולאחר מכן על לחצן סימן החיבור בחלק השמאלי התחתון, ובחר **M277** באמצעות מנהל ההתקן המכונה AirPrint או HP Printer.

Readiris Pro for HP

הורד תוכנה זו, המוצעת ללא תשלום, כדי להפעיל מאפייני סריקה נוספים, לרבות זיהוי תווים אופטי (OCR). בזמן התקנת התוכנה, לחץ על הפריט **More Options** (אפשרויות נוספות) בחלונית השמאלית, ולאחר מכן בחר את האפשרות **Web Support** (תמיכה באינטרנט) כדי להוריד תוכנה זו.

כדי להוריד את התוכנה מהאינטרנט, עבור אל www.hp.com/support/colorljMFP277, בחר את האפשרות **Drivers** (מנהלי התקן), ולאחר מכן לחץ על **Software & Firmware** (תוכנה וקושחה).

פתרון מלא עבור Windows

1. הכנס את תקליטור המדפסת לתוך המחשב, או הפעל את קובץ התקנת התוכנה שהורדת מהאינטרנט.
 2. תוכנית ההתקנה של התוכנה מזהה את שפת מערכת ההפעלה, ולאחר מכן מציגה את התפריט הראשי של תוכנית ההתקנה באותה השפה. בזמן התקנת התקליטור, אם תוכנית ההתקנה אינה מתחילה לפעול לאחר 30 שניות, נווט אל כונן התקליטור במחשב והפעל את הקובץ ששמו **SETUP.EXE**.
 3. המסך **Software Selection** (בחירת תוכנה) מפרט את התוכנה שיש להתקין.
 - התקנת התוכנה המומלצת כוללת את מנהל ההדפסה ואת התוכנה לכל מאפייני המדפסת הזמינים.
 - כדי להתאים אישית את התוכנה המותקנת, לחץ על הקישור **Customizable software selections** (התאמה אישית של בחירות תוכנה). עם סיום ההתקנה, לחץ על לחצן **Next** (הבא).
 4. התקן את התוכנה בהתאם להוראות המופיעות על המסך.
 5. כאשר תבקש לבחור סוג חיבור, בחר את האפשרות המתאימה עבור סוג החיבור.
 - **התחברות ישירות למחשב זה באמצעות כבל USB**
 - **חיבור באמצעות רשת**
- הערה:** בזמן החיבור לרשת, הדרך הקלה ביותר לזהות את המדפסת היא לבחור באפשרות **Automatically find my printer on the network** (חפש באופן אוטומטי את המדפסת שלי ברשת).
6. (אופציונלי) עבור מדפסות ברשת, עם סיום תהליך התקנת התוכנה, הגדר מאפייני פקס וסריקה באמצעות ברשת, **Fax Setup Wizard** (אשף התקנת הפקס), **Scan to E-mail Wizard** (אשף סריקה לדוא"ל), ו-**Scan to Network Folder Wizard** (אשף סריקה לתיקיית רשת). זוהי דרך נוחה להגדיר מאפיינים אלה. ראה "הגדרת מאפייני סריקה למדפסת ברשת" לקבלת מידע נוסף.

Wi-Fi Direct

Wi-Fi Direct מאפשר הדפסה קרובה ממכשיר נייד אלחוטי ישירות במדפסת התומכת ב-Wi-Fi Direct, מבלי לחייב חיבור לרשת או לאינטרנט.

הפעלה של Wi-Fi Direct

1. בלוח הבקרה של המדפסת, גע בלחצן Wireless (אלחוט). גע ב-Wi-Fi Direct, ולאחר מכן גע ב-Settings (הגדרות).
2. גע ב-**On/Off** (מופעל/כבוי) ולאחר מכן גע ב-**On** (מופעל).
3. להדפסה מאובטחת, גע ב-**Security** (אבטחה), ולאחר מכן גע ב-**On** (מופעל). שים לב לכתובת שמופיעה. השתמש בכתובת זו כדי לאפשר גישה למכשירים הניידים. כדי לאפשר הדפסה לא מאובטחת, גע ב-**Security** (אבטחה), ולאחר מכן גע ב-**Off** (כבוי).

למידע נוסף על הדפסה אלחוטית והתקנה אלחוטית, עבור אל www.hp.com/go/wirelessprinting

כדי להדפיס מטלפון או ממחשב לוח, חבר את ההתקן לרשת האלחוטית של המדפסת.

התקני Apple iOS (AirPrint): פתח את הפריט להדפסה ובחר בסמל **Action** (פעולה). בחר באפשרות **Print** (הדפסה), בחר את המדפסת ולאחר מכן בחר באפשרות **Print** (הדפס).

התקני Android חדשים יותר (4.4 ואילך): פתח את הפריט להדפסה ובחר בלחצן **Menu** (תפריט). בחר באפשרות **Print** (הדפסה), בחר את המדפסת ובחר באפשרות **Print** (הדפס).

חלק מההתקנים מחייבים הורדה של יישום HP Print Service Plug-in מחנות Google Play.

התקני Android ישנים יותר (4.3 ומטה): הורד את היישום HP ePrint מחנות Google Play.

Windows Phone: הורד את היישום HP AiO Remote מחנות Windows.

מידע נוסף על הדפסה ניידת

כדי ללמוד עוד על אפשרויות אחרות להדפסה ניידת, לרבות פתרונות ePrint נוספים, סרוק את קוד QR או עיין בסעיף "הדפסה ניידת" במדריך למשתמש.

**הגדרת HP ePrint דרך דוא"ל (אופציונלי)**

b. פתח דפדפן אינטרנט והקלד בשורת הכתובת את כתובת ה-IP או את שם המארז בדיוק כפי שהם מופיעים בלוח הבקרה של המדפסת. הקש על המקש **Enter** במקלדת של המחשב. שרת האינטרנט המשובץ ייפתח.

שים לב: אם דפדפן האינטרנט מציג את ההודעה **ישנה בעיה באישור האבטחה של אתר זה** בעת הניסיון לפתוח את ה-EWS, לחץ על **המשך לאתר אינטרנט זה (לא מומלץ)**. בחירה באפשרות **Continue to this website (not recommended)** (המשך לאתר אינטרנט זה (לא מומלץ)) לא תגרום בדק למחשב בזמן הניווט בתוך שרת האינטרנט המשובץ עבור המדפסת של HP.

2. לחץ על הכרטיסייה **HP Web Services**.
3. בחר באפשרות להפעלת שירותי אינטרנט.

שים לב: הפעלת שירותי אינטרנט עשויה להימשך כמה דקות.

4. עבור אל www.hpconnected.com או www.hp.com/go/eprintcenter כדי ליצור חשבון HP ePrint והשלם את תהליך ההתקנה.

השתמש ב-HP ePrint דרך דוא"ל כדי להדפיס מסמכים על-ידי שליחתם כקובץ מצורף לדוא"ל אל כתובת הדוא"ל של המדפסת, מכל התקן התומך בדוא"ל, אפילו מהתקנים שאינם מחוברים לאותה רשת.

כדי להשתמש ב-HP ePrint דרך דוא"ל, על המדפסת לעמוד בדרישות הבאות:

- המדפסת חייבת להיות מחוברת לרשת קווית או אלחוטית ודרושה לה גישה לאינטרנט.
- יש לוודא כי HP Web Services זמין במדפסת, ויש לרשום את המדפסת באמצעות HP Connected.

הפעלת HP Web Services

1. פתח את שרת האינטרנט המשובץ (EWS) של HP:
 - a. **לוחות בקרה עם שתי שורות:** לחץ על הלחצן **OK**. פתח את התפריט **Network Setup** (הגדרות רשת). בחר בפריט **Show IP Address** (הצג כתובת IP) כדי להציג את כתובת ה-IP.
 - לוחות בקרה עם מסך מגע: מהמסך הראשי בלוח הבקרה של המדפסת, גע בלחצן **Connection Information** (פרטי חיבור), ולאחר מכן גע ב-**Wi-Fi on** (מופעל) כדי להציג את כתובת ה-IP או את שם המארז.

המדפסת כוללת את מאפייני **Scan to E-mail** (סריקה לדוא"ל) ואת מאפייני **Scan to Network Folder** (סריקה לתיקיית רשת) הסרוקים קבצים ושולחים אותם כקובץ מצורף לדוא"ל או שומרים אותם בתיקייה ברשת.

יש לחבר את המוצר לרשת קווית או אלחוטית. כדי להגדיר אפשרויות אלה, השג תחילה את המידע הבא:

- עבור המאפייני **Scan to Email** (סריקה לדוא"ל), השג את שם השרת של SMTP, מספר היציאה של SMTP ופרטי האימות. כדי לקבל מידע זה, פנה לספק הדוא"ל/שירות האינטרנט או למנהל המערכת. בדרך כלל קל למצוא שמות שרתים ושמות יציאות של SMTP באמצעות חיפוש באינטרנט. לדוגמה, חפש מונחים כגון "gmail smtp server name" או "yahoo smtp server name".
 - עבור המאפייני **Scan to Network Folder** (סריקה לתיקיית רשת), אשר כי הוגדרה תיקיית רשת משותפת עם הרשאות מתאימות, וודא שאתה יודע את הנתביב לתיקייה זו ברשת.
- הערה:** לקבלת עזרה נוספת בהגדרת המאפיינים **Scan to Email** (סריקה לדוא"ל) ו-**Scan to Network Folder** (סריקה לתיקיית רשת), עיין במדריך למשתמש, או עבור אל www.hp.com/support/colorjMFP277 ובצע חיפוש באמצעות מילות המפתח "scan to email" או "scan to network folder".

הגדרת סריקה לדואר אלקטרוני

1. הפעל את אשף סריקה לדוא"ל.

Windows 7

- לחץ על **התחל** ולאחר מכן על **תוכניות**.
- לחץ על **HP**, לחץ על שם המדפסת ולאחר מכן לחץ על **Scan to Email Wizard** (אשף סריקה לדוא"ל).
- בתיבת הדו-שיח **Outgoing Email Profiles** (פרופילי דואר יוצא), לחץ על הלחצן **New** (חדש). תיבת הדו-שיח **Scan to Email Setup** (הגדרת סריקה לדוא"ל) בפתחת.

Windows 10, Windows 8.1

- ממסך 'התחל' במחשב, הקלד HP AIO Remote ולאחר מכן בחר באפליקציה HP AIO Remote בתוצאות החיפוש, או לחץ על הסמל הקיים של HP AIO Remote.
- גלול או החלק ימינה. במקטע **Toolbox** (ארגז הכלים), בחר באפשרות **Set Preferences** (הגדר העדפות).
- במקטע **Scan** (סריקה), בחר באפשרות **Scan to Email** (סריקה לדוא"ל).
- אשר או שנה את הגדרות המערכת, ולאחר מכן בחר באפשרות **Save** (שמור). המסך **Configure Email** (הגדרת דוא"ל) נפתח.

2. בצע את ההוראות שעל המסך והזן את המידע הדרוש שרשמת לעצמך קודם לכן, כדי להשלים את התהליך.

הערה: בתוך **2. בדף Authenticate** (אימות) (Windows 7) או במסך **SMTP Settings** (הגדרות SMTP) (Windows 8.1, 10), אם אתה משתמש ב-Gmail™ או Google כשירות הדואר האלקטרוני, בחר את תיבת הסימון שמבטיחה שתשתמש בחיבור מאובטח מסוג SSL/TLS.

3. בדף או במסך **Finish** (סיום), בחר באפשרות **Finish** (סיום) או באפשרות **Save** (שמור) כדי לסיים את תהליך ההגדרה.

Windows

אשף ההגדרה עבור Windows 7, Windows 8.1 ו- Windows 10 כולל את האפשרויות להגדרה בסיסית

הגדרת סריקה לתיקיית רשת

1. הפעל את אשף סריקה לתיקיית רשת.

Windows 7

- לחץ על **התחל** ולאחר מכן על **תוכניות**.
- לחץ על **HP**, לחץ על שם המדפסת, ולאחר מכן לחץ על **Scan to Network Folder Wizard** (אשף סריקה לתיקיית רשת).
- בתיבת הדו-שיח **Network Folder Profiles** (פרופילי תיקיית רשת), לחץ על לחצן **New** (חדש). תיבת הדו-שיח **Scan to Network Folder Setup** (הגדרת סריקה לתיקיית רשת) נפתחת.

Windows 10, Windows 8.1

- ממסך 'התחל' במחשב, הקלד HP AIO Remote ולאחר מכן בחר באפליקציה HP AIO Remote בתוצאות החיפוש, או לחץ על הסמל הקיים של HP AIO Remote.
- גלול או החלק ימינה. במקטע **Toolbox** (ארגז הכלים), בחר באפשרות **Set Preferences** (הגדר העדפות).
- במקטע **Scan** (סריקה), בחר באפשרות **Scan to Network Folder** (סריקה לתיקיית רשת).

2. בצע את ההוראות שעל המסך והזן את המידע הדרוש שרשמת לעצמך קודם לכן, כדי להשלים את התהליך.

3. בדף או במסך **Finish** (סיום), בחר באפשרות **Finish** (סיום) או באפשרות **Save** (שמור) כדי לסיים את תהליך ההגדרה.

הגדרת סריקה לתיקיית רשת

1. ב-HP Utility, לחץ על הסמל **Scan to Network Folder** (סריקה לתיקיית רשת).
2. לחץ על **Register My Shared Folder** (רשום את התיקייה המשותפת שלי) כדי לפתוח את שרת האינטרנט המשובץ של HP (EWS).
3. בשרת האינטרנט המשובץ, לחץ על הכרטיסייה **System** (מערכת), לחץ על הקישור **Administration** (ניהול), ולאחר מכן הגדר את האפשרות **Scan to Network Folder** (סריקה לתיקיית רשת) כ-**On** (מופעל).
4. לחץ על הכרטיסייה **Scan** (סריקה), וודא שהקישור **Network Folder Setup** (הגדרת תיקיית רשת) מסומן.
5. בדף **Network Folder Configuration** (תצורת תיקיית רשת), לחץ על הלחצן **New** (חדש).
6. באזור **Network Folder Configuration** (תצורת תיקיית רשת), מלא את השדות הבדרשים. קיימת אופציה ליצור קוד PIN לאבטחה.
7. באזור **Scan Settings** (הגדרות סריקה), מלא את השדות הבדרשים.
8. עיין בכל המידע, ולאחר מכן לחץ על **Save and Test** (שמור ובדוק).

OS X

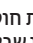
כדי להגדיר את תכונות הסריקה ב-OS X, פתח את HP Utility (תוכנית שירות של HP). HP Utility זמין בתיקיית Applications/HP.

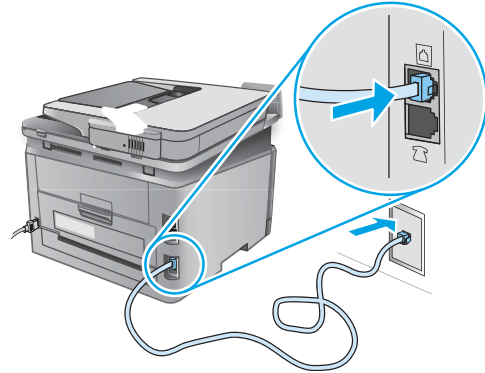
הגדרת סריקה לדואר אלקטרוני

1. ב-HP Utility, לחץ על הסמל **Scan to E-mail** (סריקה לדוא"ל).
 2. לחץ על **Begin Scan to E-mail Setup** (התחל את הגדרת הסריקה לדוא"ל) כדי לפתוח את שרת האינטרנט המשובץ של HP (EWS).
 3. בשרת האינטרנט המשובץ, לחץ על הכרטיסייה **System** (מערכת), לחץ על הקישור **Administration** (ניהול), ולאחר מכן הגדר את האפשרות **Scan to Email** (סריקה לדואר אלקטרוני) כ-**On** (מופעל).
 4. לחץ על הכרטיסייה **Scan** (סריקה), לחץ על הקישור **Outgoing E-mail Profiles** (פרופילי דוא"ל יוצא), ולאחר מכן לחץ על הלחצן **New** (חדש).
 5. באזור **E-mail Address** (כתובת דוא"ל), מלא את השדות הבדרשים.
 6. באזור **SMTP Server Settings** (הגדרות שרת SMTP), מלא את השדות הבדרשים.
- הערה:** ברוב המקרים, אין צורך לשכונ את מספר היציאה המוגדר כברירת מחדל. עיין בכל המידע, ולאחר מכן לחץ על **Save and Test** (שמור ובדוק).

11.1

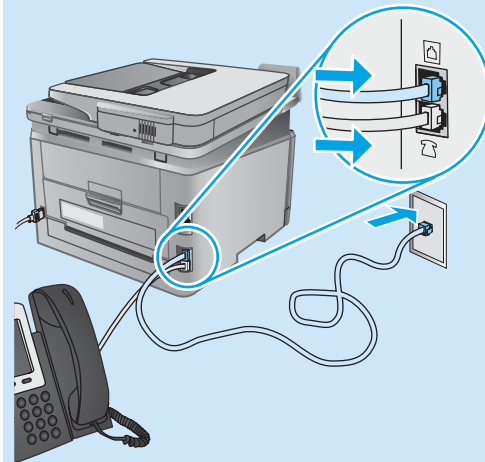
חיבור המדפסת

המדפסת היא התקן אנלוגי HP ממליצה להשתמש במדפסת באמצעות קו טלפון אבולוגי ייעודי.
הערה: בארצות/אזורים מסוימים דרוש מתאם לחוט הטלפון שסופק עם המדפסת.
 חבר את חוט הטלפון שסופק עם המדפסת ליציאת  הפקס במדפסת ולשקע הטלפון שבקיר.



1 כיצד לחבר משיבון או שלוחת טלפון?

1. הסר את התקע מיציאת הטלפון.
2. בתק את חוט הטלפון של המשיבון משקע הטלפון ולאחר מכן חבר אותו ליציאת הטלפון במדפסת.
3. חבר את חוט הטלפון שסופק עם המדפסת ליציאת הפקס במדפסת ולשקע הטלפון שבקיר.



1 כיצד להתקין מדפסת HP בסביבות של טלפון דיגיטלי?

מדפסת HP תוכננה במיוחד לשימוש עם שירותי טלפון אנלוגיים מהסוג המקובל. לסביבה של טלפון דיגיטלי (כגון ISDN, PBX, DSL/ADSL או FoIP), ייתכן שיהיה צורך במסננים או בהתקנים הממירים מדיגיטלי-לאבולוגי בעת הגדרת המדפסת לפקס.

הערה: בהתאם לחברת הטלפון, ייתכן שהמדפסת לא תהיה תואמת לכל קווי השירות הדיגיטלי או לכל הספקים, בכל הסביבות הדיגיטליות, או לכל ההתקנים הממירים מדיגיטלי-לאבולוגי. פנה לחברת הטלפון כדי לקבוע אילו אפשרויות הגדרה הן הטובות ביותר.

הערה: בעת הגדרה של זיהוי דפוס צלצול במערכת טלפונים מסוג PBX הכוללת דפוסים צלצול שונים לשיחות פנימיות ולשיחות חיצוניות, הקפד לחייג את מספר הפקס של המדפסת באמצעות מספר חיצוני לתיעוד דפוס הצלצול.

11.2

קביעת תצורה של המדפסת

יש לקבוע את תצורת השעה, התאריך ואת הגדרות הכותרת בפקס כדי להשתמש במאפיין הפקס. השיטה הקלה ביותר היא להשתמש ב-Fax Set-Up Utility (כלי שירות להגדרת פקס). לחלופין, קבע הגדרות אלה והגדרות פקס בסיסיות אחרות בתפריט Basic Setup (הגדרה בסיסית).

כלי שירות להגדרת פקס

1. מהמסך הראשי בלוח הבקרה של המדפסת, גע בלחצן Setup (הגדרה).
2. בחר באפשרות Fax Setup (הגדרת פקס), ולאחר מכן בחר באפשרות Fax Set-Up Utility (כלי שירות להגדרת פקס).
3. לקביעת התצורה של הגדרות הפקס החיוניות, פעל בהתאם להנחיות שמופיעות במסך.

תפריט Basic Setup (הגדרה בסיסית)

1. מהמסך הראשי בלוח הבקרה של המדפסת, גע בלחצן Setup (הגדרה).
2. בחר באפשרות Fax Setup (הגדרת פקס), ולאחר מכן בחר באפשרות Basic Setup (הגדרה בסיסית).
3. בחר באפשרות Time/Date (תאריך/שעה).
4. בחר בשעון של 12 שעות או בשעון של 24 שעות.
5. השתמש בלוח המקשים כדי להזין את השעה הנוכחית, ולאחר מכן גע בלחצן OK.
6. בחר את תבנית התאריך.
7. השתמש בלוח המקשים כדי להזין את התאריך הנוכחי, ולאחר מכן גע בלחצן OK.
8. בחר באפשרות Fax Header (כותרת פקס).
9. השתמש בלוח המקשים כדי להזין את מספר הפקס, ולאחר מכן גע בלחצן OK.
10. **הערה:** מספר הפקס יכול להכיל 20 תווים לכל היותר. השתמש בלוח המקשים כדי להזין את שם החברה שלך או כותרת, ולאחר מכן גע בלחצן OK.
11. כדי להזין תווים מיוחדים שאינם כלולים בלוח המקשים הרגיל, גע בלחצן @\$# כדי לפתוח לוח מקשים שמכיל תווים מיוחדים.
12. **הערה:** כותרת הפקס יכולה להכיל 40 תווים לכל היותר.

1 קבל מידע נוסף!

לקבלת מידע נוסף על דרכים אחרות לשליחת פקסים, כגון תזמון שליחת פקס במועד מאוחר יותר או שליחת פקסים ממחשב, עיין במדריך למשתמש www.hp.com/support/colorijMFPM277. לקבלת מידע על קביעת תצורה של המדפסת כמכשיר פקס עצמאי, או על שימוש בו עם משיבון או שלוחת טלפון, עיין במדריך למשתמש בתקליטור המדפסת.

מדריך למשתמש

המדריך למשתמש כולל פרטים אודות השימוש במדפסת ופתרון בעיות. הוא זמין בתקליטור המדפסת ובאינטרנט:

1. עבור אל www.hp.com/support/colorijMFP277.
2. לחץ על **Manuals** (מדריכים למשתמש).

עבור Windows, המדריך למשתמש מועתק אל המחשב במהלך התקנת התוכנה המומלצת.

Windows® XP, Windows Vista® ו- Windows® 7:

לחץ על **Start** (התחל), בחר **Programs** (תוכניות) או **All Programs** (כל התוכניות), בחר **HP**, בחר את התיקיה עבור מדפסת HP שברשותך, ולאחר מכן בחר באפשרות **Help** (עזרה).

Windows® 8:

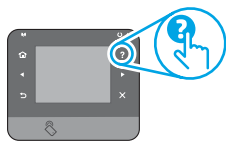
במסך **Start** (התחל), לחץ לחיצה ימנית על אזור ריק במסך, לחץ על **All Apps** (כל היישומים) בסרגל היישומים, לחץ על הסמל עם שם המדפסת, ולאחר מכן בחר באפשרות **Help** (עזרה).

בדיקה של עדכוני קושחה

1. מהמסך הראשי בלוח הבקרה של המדפסת, גע בלחצן **Setup** (הגדרה).
2. גלול אל התפריט **Service** (שירות) ופתח אותו.
3. בחר באפשרות **LaserJet Update** (עדכון LaserJet).
4. בחר באפשרות **Check for Updates Now** (בדוק עדכונים כעת).

עזרה של לוח הבקרה

כדי לגשת לנושאי העזרה, גע בלחצן **Help** (עזרה) בלוח הבקרה של המדפסת.



משאבי תמיכה נוספים

לקבלת עזרה כוללת של HP עבור המדפסת, עבור אל www.hp.com/support/colorijMFP277

- פתור בעיות
- חפש הוראות לתצורה מתקדמת
- הורד עדכוני תוכנה
- הצטרף לפורומי תמיכה
- חפש מידע על אחריות ותקינה
- משאבי הדפסה ניידת

חיבור רשת קווית (Ethernet)



- ודא שהמוצו מחובר ליציאת הרשת הנכונה בעזרת כבל באורך הנכון.
 - ודא שהנורות לצד יציאת הרשת דולקות.
 - ודא שמנהל ההדפסה מותקן במחשב.
 - בדוק את החיבור לרשת על-ידי פעולת Ping (איתות) ברשת:
- Windows:** לחץ על **Start** (התחל) < **Run** (הפעל). הקלד **cmd**, והקש על **Enter**. הקלד **ping**, הקלד רווח, הקלד את כתובת ה-IP של המדפסת, ולאחר מכן הקש **Enter**. **כתובת IP לדוגמה:** 192.168.0.1
- OS X:** פתח את כלי השירות של הרשת, והקלד את כתובת ה-IP בחלונות **ping**. הקש **Enter**. **כתובת IP לדוגמה:** 192.168.0.1
- אם החלון מציג זמני מעבר הלון ושוב, הרשת פועלת.
 - אם פעולת ה-ping אינה פועלת, נסה להפעיל מחדש את המדפסת ולבדוק מחדש את כל שלבי החיבור.

חיבור רשת אלחוטית (בדגמים dw ו-c6 בלבד - אופציונלי)



- ודא שכבל הרשת אינו מחובר. המדפסת אינה יכולה להתחבר לרשת אלחוטית כאשר מחובר כבל רשת.
- ודא שהמדפסת והנתב האלחוטי פועלים ומחבורים לאספקת חשמל. ודא גם שהמתג האלחוטי פועל.
- ודא שהמדפסת נמצאת בטווח הקליטה של הרשת האלחוטית. במרבית הרשתות, על המדפסת להימצא בטווח של 30 מטר (100 רגל) מנקודת הגישה האלחוטית (הנתב האלחוטי).
- ודא שמנהל ההדפסה מותקן במחשב.
- ודא שהמחשב והמדפסת מחבורים לאותה רשת אלחוטית.
- עבור Mac, ודא כי הנתב האלחוטי תומך ב-Bonjour.
- הפעל מחש את הנתב האלחוטי.

ביצוע בדיקת אבחון אלחוט

1. מהמסך הראשי בלוח הבקרה של המדפסת, גע בלחצן **Setup** (הגדרה).
2. בחר **Self Diagnostics** (אבחון עצמי), ולאחר מכן בחר **Run Wireless Test** (הפעל בדיקת אלחוט).

פתרון בעיות פקס



אימות החיבור הפיזי

- ודא כי חוט הטלפון מחובר ליציאת הפקס בחלק האחורי של המדפסת ולשקע שבקיר.
- לשלוח טלפון או למכשיר בוסף אחר, ודא כי חוט הטלפון מחובר ליציאת הטלפון בחלק האחורי של המדפסת ולמכשיר.
- אם שיחות טלפון יוצאות בכשלות משום שלא זוהה צליל חיוג או משום שהקו תפוס, התחבר לקו טלפון אחר.
- לשירות **Fax over IP**, האט את מהירות הפקס וכבה את **Error Correction Mode** (מצב תיקון שגיאה) מתפריט **Fax Settings** (הגדרות פקס) בלוח הבקרה של המדפסת.

אימות הגדרות הפקס של המדפסת

- כדי להשתמש בשירות דואר קולי מחברת טלפון או ספק שירות, ודא שהגדרות המדפסת **Rings to Answer** (צלצולים למענה) מוגדרות למספר קטן יותר של צלצולים מאשר המשיבון של הטלפון.
- אם הוקצו כמה מספרי טלפון לאותו קו טלפון פיזי, והקו הנו משותף לכמה מכשירים, ודא שהמדפסת מוגדרת להגדרת הצלצול המיוחד הנכון. השתמש בהגדרה שבה המדפסת משיבה לפקסים ומתעלמת מסוגי צלצולים אחרים.
- קביעת תצורה של הגדרות מהירות הפקס ל'בינונית' (V.17) או 'איטית' (V.29) עשויה אף היא לשפר את היכולת שלך לשלוח פקס.

ביצוע בדיקת אבחון פקס

1. מהמסך הראשי בלוח הבקרה של המדפסת, גע בלחצן **Setup** (הגדרה).
2. בחר באפשרות **Self Diagnostics** (אבחון עצמי), ולאחר מכן בחר באפשרות **Run Fax Test** (הפעל בדיקת פקס).

Reproduction, adaptation or translation without prior written permission is prohibited, except as allowed under the copyright laws.

The information contained herein is subject to change without notice.

The only warranties for HP products and services are set forth in the express warranty statements accompanying such products and services. Nothing herein should be construed as constituting an additional warranty. HP shall not be liable for technical or editorial errors or omissions contained herein.

Trademark Credits

Windows® is a U.S. registered trademark of Microsoft Corporation.

FCC Regulations

This equipment has been tested and found to comply with the limits for a Class B digital device, pursuant to Part 15 of the FCC rules. These limits are designed to provide reasonable protection against harmful interference in a residential installation. This equipment generates, uses, and can radiate radio-frequency energy. If this equipment is not installed and used in accordance with the instructions, it may cause harmful interference to radio communications. However, there is no guarantee that interference will not occur in a particular installation. If this equipment does cause harmful interference to radio or television reception, which can be determined by turning the equipment off and on, correct the interference by one or more of the following measures:

- Reorient or relocate the receiving antenna.
- Increase separation between equipment and receiver.
- Connect equipment to an outlet on a circuit different from that to which the receiver is located.
- Consult your dealer or an experienced radio/TV technician.

Any changes or modifications to the product that are not expressly approved by HP could void the user's authority to operate this equipment. Use of a shielded interface cable is required to comply with the Class B limits of Part 15 of FCC rules. For more regulatory information, see the electronic user guide. HP shall not be liable for any direct, indirect, incidental, consequential, or other damage alleged in connection with the furnishing or use of this information.

