



Guia de Hardware

Mini Desktop HP EliteDesk 800 G1

Mini Desktop HP EliteDesk 705 G1

Mini Desktop HP ProDesk 600 G1

Mini Desktop HP ProDesk 400 G1

© Copyright 2014 Hewlett-Packard Development Company, L.P.

Microsoft e Windows são marcas comerciais registradas nos Estados Unidos da Microsoft Corporation.

As informações contidas neste documento estão sujeitas a alterações sem aviso prévio. As únicas garantias para produtos e serviços da HP estão estabelecidas nas declarações expressas que os acompanham. Nada contido neste documento deve ser interpretado como garantia adicional. A HP não se responsabilizará por erros técnicos ou editoriais ou omissões aqui contidos.

Quarta edição: dezembro de 2014

Terceira edição: Novembro de 2014

Segunda edição: Maio de 2014

Primeira edição: Março de 2014

Número de peça do documento: 756961-204

Aviso sobre o produto

Este guia descreve recursos comuns à maioria dos modelos. Alguns recursos podem não estar disponíveis no seu computador.

Nem todos os recursos estão disponíveis em todas as edições do Windows 8. Este computador pode exigir hardware atualizado e/ou adquirido separadamente, drivers e/ou software para tirar proveito total da funcionalidade do Windows 8. Consulte <http://www.microsoft.com> para obter mais detalhes.

Este computador pode exigir hardware atualizado e/ou adquirido separadamente e/ou uma unidade de DVD para instalar o Windows 7 e tirar proveito total da funcionalidade do Windows 7. Consulte <http://windows.microsoft.com/en-us/windows7/get-know-windows-7> para obter mais detalhes.


Termos do software


Ao instalar, copiar, baixar ou utilizar de qualquer maneira qualquer software pré-instalado nesse computador, você aceita vincular-se aos termos do Contrato de Licença do Usuário Final (EULA) HP. Caso você não aceite os termos desta licença, a única solução será devolver o produto completo não utilizado (hardware e software) em um prazo de 14 dias, para receber um reembolso segundo a política do local de compra.


Para obter informações adicionais ou para solicitar um reembolso total do PC, entre em contato com seu ponto de vendas local (o vendedor).

Sobre este Guia

Este guia fornece informações básicas para atualização do HP Desktop Mini Business PC.

 **AVISO!** O texto apresentado dessa maneira indica que a não-observância das orientações poderá resultar em lesões corporais ou morte.

 **CUIDADO:** O texto apresentado dessa maneira indica que a não-observância das orientações poderá resultar em danos ao equipamento ou perda de informações.

 **NOTA:** O texto apresentado dessa maneira oferece informação adicional importante.

Conteúdo


1 Recursos do produto	1
Recursos de configuração padrão	1
Componentes do painel frontal (EliteDesk 800, EliteDesk 705, ProDesk 600)	2
Componentes do painel frontal (ProDesk 400)	3
Componentes do painel posterior (EliteDesk 800)	4
Componentes do painel posterior (EliteDesk 705)	5
Componentes do painel posterior (ProDesk 600)	6
Componentes do painel traseiro (ProDesk 400)	7
Localização do número de série	8
2 Atualizações de hardware	9
Recursos para a manutenção	9
Avisos e cuidados	9
Como conectar o cabo de alimentação	10
Remoção do painel de acesso do computador	11
Reinstalação do painel de acesso do computador	12
Como alterar a configuração de desktop para torre	13
Remoção e substituição de uma unidade de disco rígido	14
Instalação de memória adicional	18
SODIMMs	18
DDR3-SDRAM SODIMMs	18
Ocupação dos soquetes SODIMM	19
Instalação de SODIMMs	20
Substituição da bateria	23
Instalação de uma trava de segurança	27
Bloqueio do cabo	27
Cadeado	27
Apêndice A Descarga eletrostática	28
Prevenção contra danos eletrostáticos	28
Métodos de aterramento	28

Apêndice B Orientações operacionais do computador, cuidados de rotina e preparação para transporte	29
Orientações operacionais do computador e cuidados de rotina	29
Preparação para transporte	30
Índice	31

1 Recursos do produto

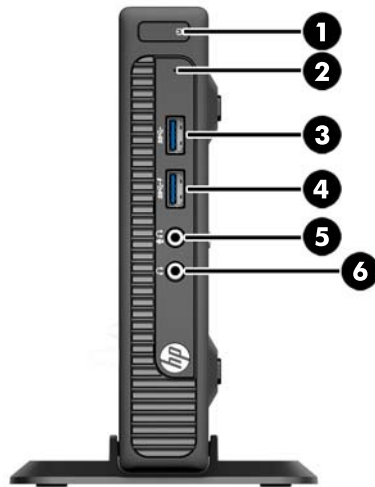
Recursos de configuração padrão

Os recursos podem variar dependendo do modelo. Para obter uma lista completa de hardware e software instalados em seu computador, execute o utilitário de diagnósticos (incluído somente em alguns modelos).

 **NOTA:** Este modelo de computador pode ser usado na orientação torre ou desktop. O suporte para torre é vendido separadamente.



Componentes do painel frontal (EliteDesk 800, EliteDesk 705, ProDesk 600)



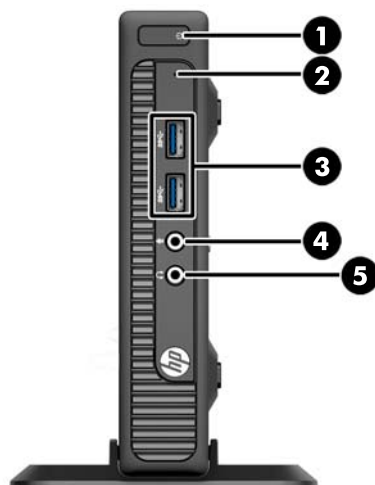
1	Botão Liga/Desliga de dois estados	4	Porta USB 3.0 - Carregamento
2	Luz de atividade da unidade de disco rígido	5	Conector Microphone/Headphone
3	Porta USB 3.0	6	Conector para fone de ouvido

NOTA: Porta USB 3.0 - O carregamento também fornece corrente para carregar um dispositivo como um smartphone. A corrente de carregamento está disponível sempre que o cabo de alimentação estiver conectado ao sistema, mesmo quando o sistema estiver desligado.

NOTA: Quando um dispositivo é ligado no Conector para Microfone/Fone de Ouvido, uma caixa de diálogo pergunta se deseja usar o conector para um dispositivo de entrada de linha, um microfone ou fone de ouvido. Você pode reconfigurar o conector a qualquer momento clicando duas vezes no ícone Audio Manager na barra de tarefas do Windows.

NOTA: A Luz de Aceso normalmente fica branca quando a energia está ligada. Se estiver piscando vermelho, há um problema com o computador e um código de diagnóstico é exibido. Consulte o *Guia de Manutenção e Serviço* para interpretar o código.

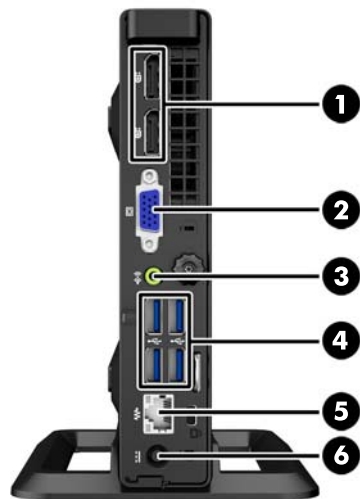
Componentes do painel frontal (ProDesk 400)




1	Botão Liga/Desliga de dois estados	4	Conector do microfone
2	Luz de atividade da unidade de disco rígido	5	Conector para fone de ouvido
3	Portas USB 3.0		

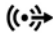
NOTA: A Luz de Acesso normalmente fica branca quando a energia está ligada. Se estiver piscando vermelho, há um problema com o computador e um código de diagnóstico é exibido. Consulte o *Guia de Manutenção e Serviço* para interpretar o código.

Componentes do painel posterior (EliteDesk 800)




1  Conectores DisplayPort para monitor

2  Conector VGA para Monitor

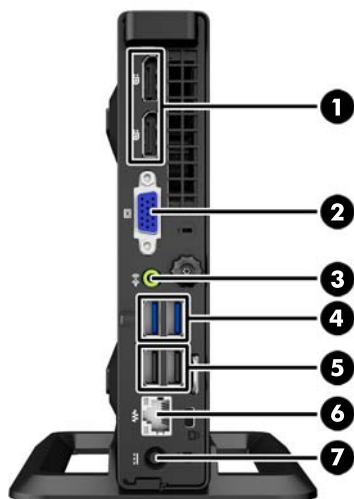
3  Conector de saída para dispositivo de áudio com alimentação independente (verde)

4  Portas USB 3.0 (azul)

5  Conector RJ-45 de Rede

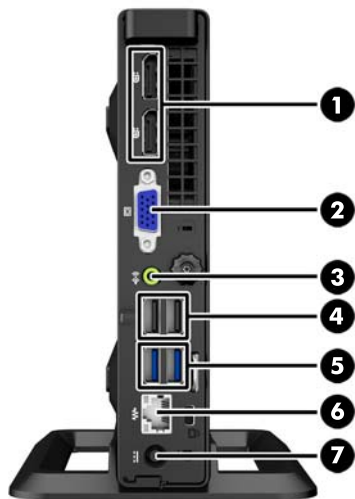
6  Conector do Cabo de Alimentação

Componentes do painel posterior (EliteDesk 705)




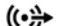
1		Conectores DisplayPort para monitor	5		Portas USB 2.0 (preto)
2		Conector VGA para Monitor	6		Conector RJ-45 de Rede
3		Conector de saída para dispositivo de áudio com alimentação independente (verde)	7		Conector do Cabo de Alimentação
4		Portas USB 3.0 (azul)			

Componentes do painel posterior (ProDesk 600)



1  Conectores DisplayPort para monitor


2  Conector VGA para Monitor

3  Conector de saída para dispositivo de áudio com alimentação independente (verde)

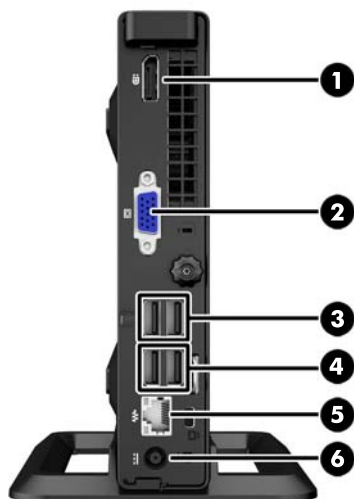
4  Portas USB 2.0 (preto)

5  Portas USB 3.0 (azul)

6  Conector RJ-45 de Rede

7  Conector do Cabo de Alimentação

Componentes do painel traseiro (ProDesk 400)



1		Conector do monitor DisplayPort	4		Portas USB 2.0 (preto)
2		Conector VGA para Monitor	5		Conector RJ-45 de Rede
3		Portas USB 2.0 com alimentação aprimorada (preto)	6		Conector do Cabo de Alimentação

NOTA: As duas portas USB superiores têm capacidade de energia adicional para suportar as Minicapas de Expansão Externas do Ambiente de Trabalho.

NOTA: As duas portas USB inferiores suportam de reativação a partir do modo de suspensão se essa opção estiver ativada no utilitário Computer Setup (F10).

Localização do número de série

Cada computador tem um número de série exclusivo e um número de identificação do produto, localizados no exterior do computador. Tenha esses números disponíveis quando entrar em contato com o serviço ao cliente para obter assistência.




2 Atualizações de hardware

Recursos para a manutenção

O computador tem recursos que facilitam a atualização e a manutenção. Nenhuma ferramenta é necessária para executar a maioria dos procedimentos de instalação descritos neste capítulo.

Avisos e cuidados

Antes de executar atualizações, leia cuidadosamente todas as instruções aplicáveis, cuidados e advertências existentes neste guia.

 **AVISO!** Para reduzir o risco de lesões provocadas por choque elétrico, superfícies quentes ou fogo:

Desconecte o cabo de alimentação da tomada e deixe os componentes internos do sistema resfriar antes de manuseá-los.

Não insira conectores de telecomunicação ou de telefone nessa tomada do controlador de interface de rede (NIC).

Não desative o conector de aterramento do cabo de alimentação. O conector de aterramento é um importante recurso de segurança.


Coloque o cabo de alimentação em uma tomada aterrada que seja facilmente acessível a qualquer momento.

Para diminuir o risco de danos pessoais sérios, leia o *Guia de Segurança e Conforto*. Ele descreve a correta configuração da workstation, postura, saúde e hábitos de trabalho apropriados para usuários de computadores, e fornece importantes informações de segurança elétrica e mecânica. Este guia está localizado na Web em <http://www.hp.com/ergo>.

 **AVISO!** Peças energizadas e móveis no interior.

Interrompa a alimentação do equipamento antes de remover a proteção.

Reponha e prenda a proteção antes de energizar o equipamento novamente.

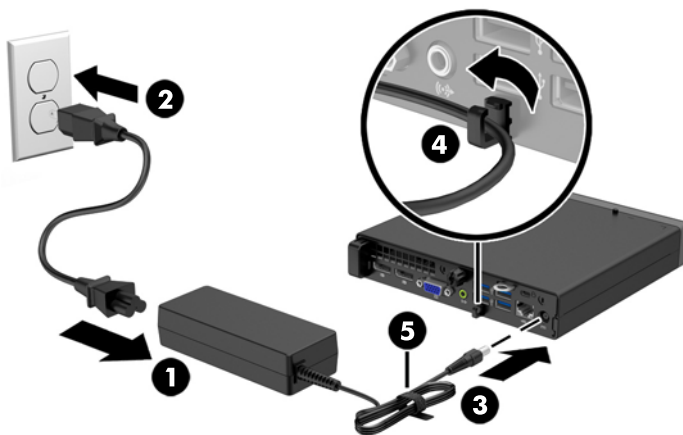
 **CUIDADO:** A eletricidade estática pode danificar os componentes eletrônicos do computador ou dos equipamentos opcionais. Antes de iniciar esses procedimentos, verifique se você descarregou toda a eletricidade estática do seu corpo tocando por um momento em um objeto de metal aterrado. Consulte [Descarga eletrostática na página 28](#) para obter mais informações.

Quando o computador está conectado a uma fonte de alimentação de CA, a placa do sistema é continuamente alimentada. Você deve desconectar o cabo de alimentação da fonte de energia antes de abrir o computador, a fim de evitar danos aos componentes internos.

Como conectar o cabo de alimentação

Quando conectar a fonte de alimentação, é importante seguir os passos abaixo para assegurar que o cabo de alimentação não saia do computador.

1. Conecte a extremidade fêmea do cabo de alimentação na fonte de alimentação (1).
2. Conecte a outra extremidade do cabo de alimentação em uma tomada elétrica (2).
3. Conecte a extremidade arredondada do cabo de alimentação no conector da fonte de alimentação na parte traseira do computador (3).
4. Passe o cabo de alimentação pelo clipe de retenção para evitar que o cabo se desconecte do computador (4).
5. Enrole qualquer excesso do cabo de alimentação com a tira fornecida (5).



⚠ CUIDADO: Falha ao fixar o cabo de alimentação com o clipe de retenção pode resultar na desconexão do cabo de alimentação e perda de dados.

Remoção do painel de acesso do computador

Para acessar componentes internos, você deve remover o painel de acesso:

1. Remova/desencaixe quaisquer dispositivos de segurança que impeçam a abertura do computador.
2. Retire todas as mídias removíveis, como uma unidade flash USB, do computador.
3. Desligue o computador corretamente através do sistema operacional, em seguida, todos os dispositivos externos.
4. Desconecte o cabo de alimentação da tomada e todos os dispositivos externos.

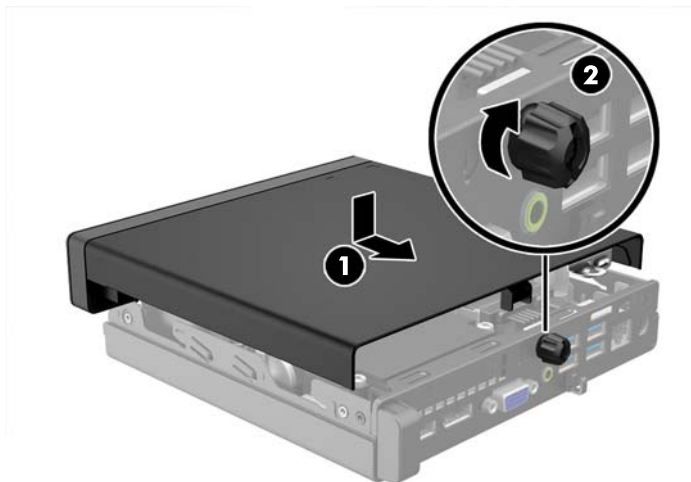
⚠ CUIDADO: Independente do estado ativado, a placa do sistema é constantemente alimentada por tensão quando o computador está ligado a uma tomada de CA ativa. Você deve desconectar o cabo de alimentação para evitar danos aos componentes internos do computador.

5. Se equipado com um suporte, remova o computador do seu suporte e coloque-o deitado.
6. Afrouxe o parafuso na parte traseira do computador (1), depois deslize o painel para a frente e levante-o do computador (2).



Reinstalação do painel de acesso do computador

Coloque o painel no computador, depois deslize-o para trás (1) e aperte o parafuso (2) para prendê-lo no lugar.



Como alterar a configuração de desktop para torre

O computador pode ser usado na orientação torre com um suporte para torre opcional que pode ser adquirido da HP.

1. Remova/desacople quaisquer dispositivos de segurança que impeçam a abertura do computador.
2. Retire todas as mídias removíveis, como uma unidade flash USB, do computador.
3. Desligue o computador corretamente pelo sistema operacional e, em seguida, todos os dispositivos externos.
4. Desconecte o cabo de alimentação da tomada e todos os dispositivos externos.

⚠ CUIDADO: Independente do estado ativo, a placa do sistema é constantemente alimentada por tensão quando o computador é ligado a uma fonte de alimentação de CA. Você deve desconectar o cabo de alimentação a fim de evitar danos aos componentes internos do computador.

5. Oriente o computador para que seu lado direito esteja voltado para cima e coloque-o no suporte opcional.




📝 NOTA: Para estabilizar o computador na orientação torre, a HP recomenda o uso do suporte para torre opcional.

6. Reconecte o cabo de alimentação e quaisquer dispositivos externos depois, ligue o computador.


📝 NOTA: Deixe pelo menos 10,2 cm (4 polegadas) de espaço livre e não obstruído em todos os lados do computador.

7. Bloqueie quaisquer dispositivos de segurança que foram desbloqueados para remoção do painel de acesso.

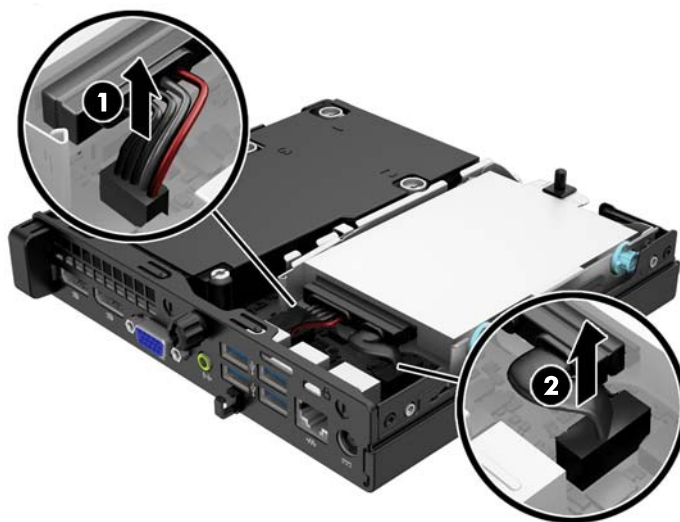
Remoção e substituição de uma unidade de disco rígido

 **NOTA:** Antes de remover a unidade de disco rígido antigo, certifique-se de fazer backup dos dados dessa unidade antes de removê-la para que possa transferir os dados para a nova unidade de disco rígido.

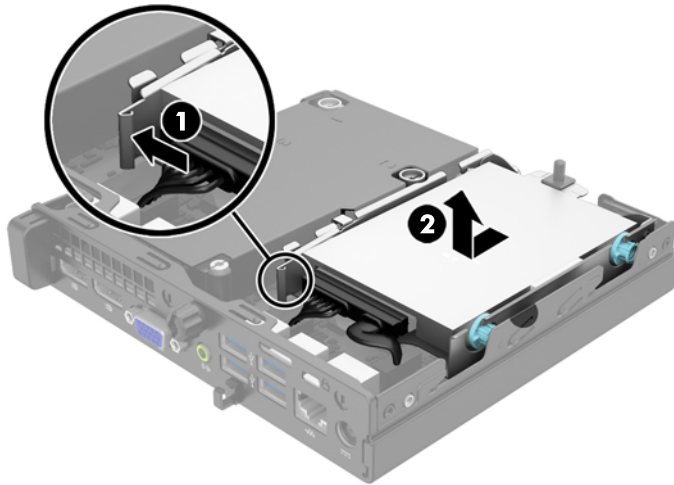
1. Remova/desencaixe quaisquer dispositivos de segurança que impeçam a abertura do computador.
2. Retire todas as mídias removíveis, como uma unidade flash USB, do computador.
3. Desligue o computador corretamente através do sistema operacional, em seguida, todos os dispositivos externos.
4. Desconecte o cabo de alimentação da tomada e todos os dispositivos externos.

 **CUIDADO:** Independente do estado ativado, a placa do sistema é constantemente alimentada por tensão quando o computador está ligado a uma tomada de CA ativa. Você deve desconectar o cabo de alimentação para evitar danos aos componentes internos do computador.

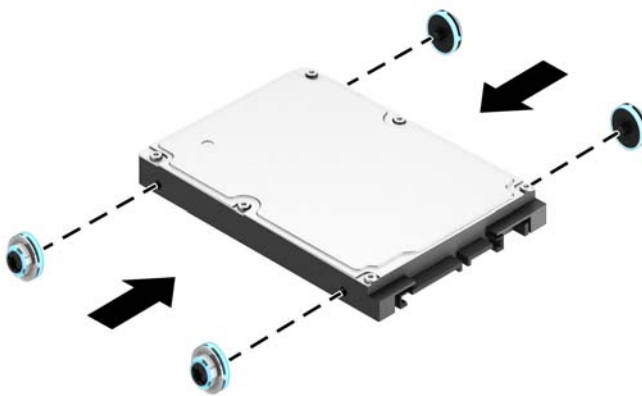
5. Se equipado com um suporte, remova o computador do seu suporte.
6. Remova o painel de acesso do computador.
7. Desconecte os cabos de alimentação da unidade de disco rígido (1) e de dados (2) da placa de sistema.



8. Puxe para fora a trava de liberação próxima da parte traseira da unidade de disco rígido (1). Enquanto puxa a trava de liberação para fora, deslize a unidade para trás até que pare, depois levante-a e retire-a do compartimento (2).



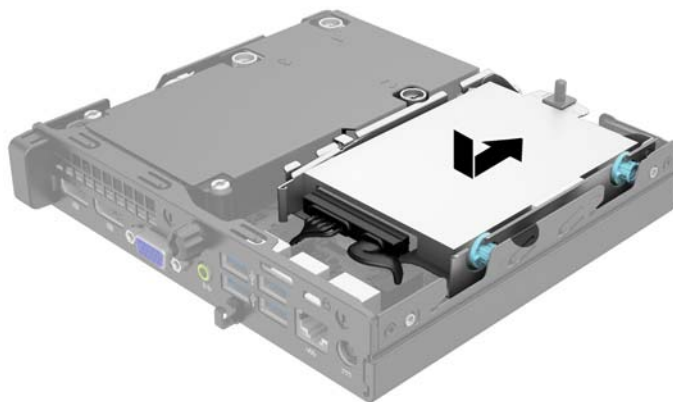
9. Para instalar uma unidade de disco rígido, você deve transferir os parafusos-guia para montagem isolada prata e azul da unidade velha para a nova unidade de disco rígido.



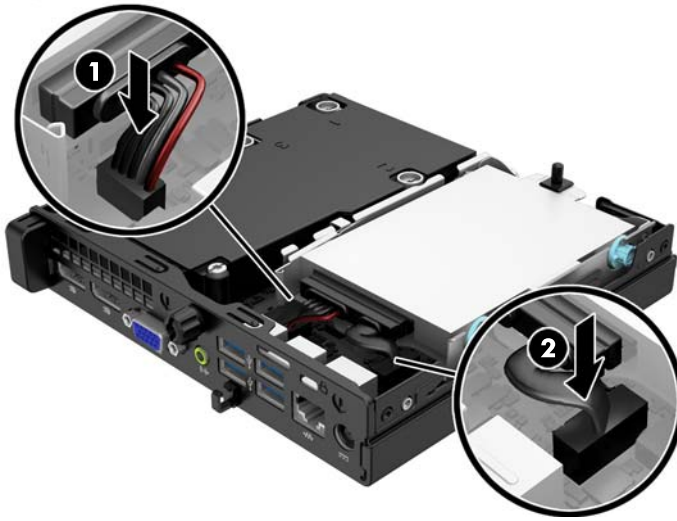
10. Transfira os cabos da unidade da unidade antiga para a nova unidade.



11. Alinhe os parafusos-guia com os slots no chassi do compartimento de unidade, pressione a unidade de disco rígido no compartimento, em seguida deslize a unidade para frente até travá-la no lugar.



12. Conecte os cabos de alimentação da unidade de disco rígido (1) e de dados (2) na placa de sistema.



13. Reinstale o painel de acesso.
14. Se o computador estava equipado com um suporte, reponha-o.
15. Reconecte o cabo de alimentação e ligue o computador.
16. Bloqueie quaisquer dispositivos de segurança que foram retirados para remoção do painel de acesso.

Instalação de memória adicional

O computador é fornecido com módulos de memória duplos em linha de formato pequeno (SODIMMs) de memória de acesso aleatório dinâmica e síncrona com taxa dupla de dados (DDR3-SDRAM).

SODIMMs

Os slots de memória na placa do sistema podem receber até dois SODIMMs padrão da indústria. Esses soquetes de memória estão ocupados com pelo menos um SODIMM pré-instalado. Para alcançar a máxima capacidade de memória admitida, você deve instalar na placa do sistema até 16 GB de memória.

DDR3-SDRAM SODIMMs

Para o funcionamento correto de operação do sistema, os SODIMMs devem ter:

- padrão da indústria de 204 pinos
- Compatibilidade - Sem buffer non-ECC PC3-12800 DDR3-1600 MHz
- SODIMMs DDR3-SDRAM de 1,5 V

Os SODIMMs DDR3-SDRAM também devem:

- Compatíveis com latência CAS 11 DDR3 1600 MHz (11-11-11 tempo)
- conter as especificações do Conselho Conjunto de Engenharia de Dispositivos Eletrônicos (JEDEC — Joint Electronic Device Engineering Council)

Além disso, o computador oferece suporte a:

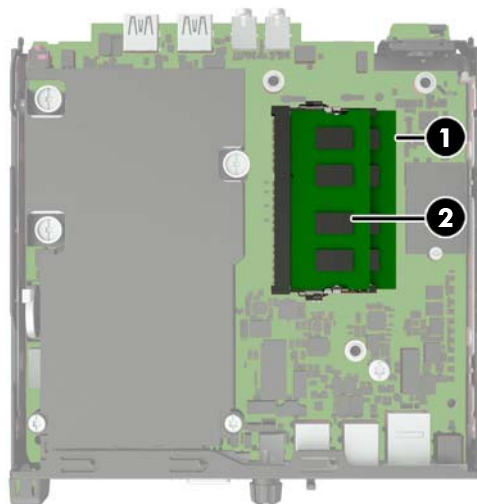
- Tecnologias de memória de 512 Mbit, 1 Gbit e 2 Gbit não-ECC
- SODIMMs de um ou dois lados
- SODIMMs fabricados com dispositivos x8 e x16; não são admitidos SODIMMs fabricados com SDRAM x4



NOTA: O sistema não irá operar adequadamente se forem instalados módulos de memória SODIMM não admitidos.

Ocupação dos soquetes SODIMM

Existem dois soquetes SODIMM na placa do sistema, com um soquete por canal. Os slots são rotulados como DIMM1 e DIMM3. O soquete DIMM1 opera no canal B de memória. O soquete DIMM3 opera no canal A de memória.



Item	Descrição	Etiqueta da Placa do Sistema	Cor do slot
1	Soquete SODIMM1, Canal B	DIMM1	Preto
2	Soquete SODIMM3, Canal A	DIMM3	Preto

O sistema operará automaticamente no modo de um canal, modo assimétrico de dois canais ou no modo flex, dependendo de como os SODIMMs estiverem instalados.

- O sistema irá operar em modo de um canal se os slots SODIMM estiverem com módulos instalados em apenas um canal.
- O sistema funcionará em modo Entrelaçado de dois canais de maior desempenho se a capacidade de memória dos SODIMMs instalados no Canal A for igual à capacidade de memória dos SODIMMs instalados no Canal B.
- O sistema funcionará em modo flex se a capacidade de memória dos SODIMMs instalados no Canal A for igual à capacidade de memória dos SODIMMs instalados no Canal B. No modo flex, o canal que tiver instalado a menor quantidade de memória descreve a quantidade total de memória atribuída ao canal duplo, e o restante será atribuído a um canal simples. Se um canal tiver mais memória que o outro, a quantidade maior será atribuída ao Canal A.
- Em qualquer modo, a velocidade operacional máxima é determinada pelo SODIMM de menor velocidade existente no sistema.

Instalação de SODIMMs

⚠ CUIDADO: Você deve desconectar o cabo de alimentação e aguardar aproximadamente 30 segundos para que a energia seja drenada, antes de adicionar ou remover módulos de memória. Independente do estado ativado, os módulos de memória são constantemente alimentados por tensão quando o computador é ligado a uma tomada de CA ativa. A inserção ou remoção de módulos de memória na presença de tensão podem causar danos irreparáveis aos módulos de memória ou placa do sistema.

Os slots para módulos de memória apresentam contatos metálicos dourados. Ao fazer a atualização da memória, é importante utilizar módulos de memória com contatos metálicos dourados para evitar corrosão e/ou oxidação resultante do contato entre metais incompatíveis.

A eletricidade estática pode danificar os componentes eletrônicos do computador ou das placas opcionais. Antes de iniciar esses procedimentos, verifique se você descarregou toda a eletricidade estática do seu corpo tocando por um momento em um objeto de metal aterrado. Para obter mais informações, consulte [Descarga eletrostática na página 28](#).

Ao manipular um módulo de memória, tenha cuidado para não tocar em nenhum dos contatos. Isso poderá danificar o módulo.

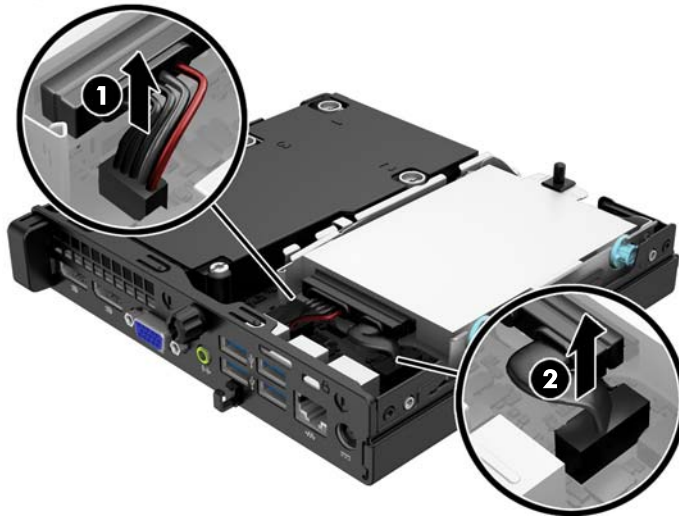
1. Remova/desacople quaisquer dispositivos de segurança que impeçam a abertura do computador.
2. Retire todas as mídias removíveis, como uma unidade flash USB, do computador.
3. Desligue o computador corretamente pelo sistema operacional e, em seguida, todos os dispositivos externos.
4. Desconecte o cabo de alimentação da tomada e todos os dispositivos externos.

⚠ CUIDADO: Você deve desconectar o cabo de alimentação e aguardar aproximadamente 30 segundos para que a energia seja drenada, antes de adicionar ou remover módulos de memória. Independente do estado ativo, os módulos de memória são constantemente alimentados por tensão quando o computador é ligado a uma fonte de alimentação de CA. A inserção ou remoção de módulos de memória na presença de tensão podem causar danos irreparáveis aos módulos de memória ou placa de sistema.

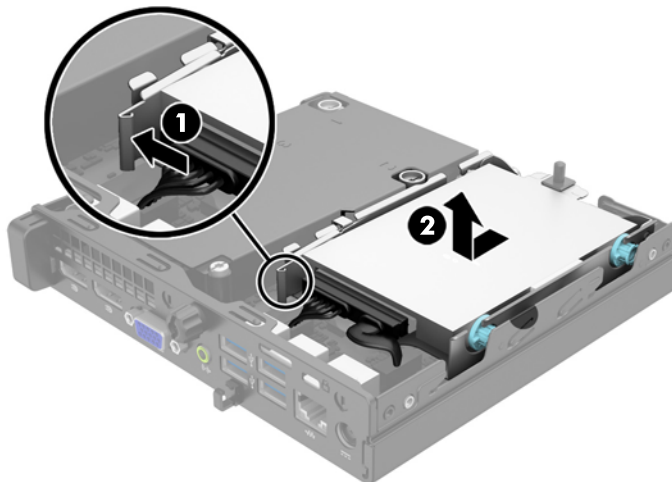
5. Se equipado com um suporte, remova o computador do seu suporte e coloque-o deitado.
6. Remova o painel de acesso do computador.

7. Desconecte os cabos de alimentação da unidade de disco rígido (1) e de dados (2) da placa de sistema.

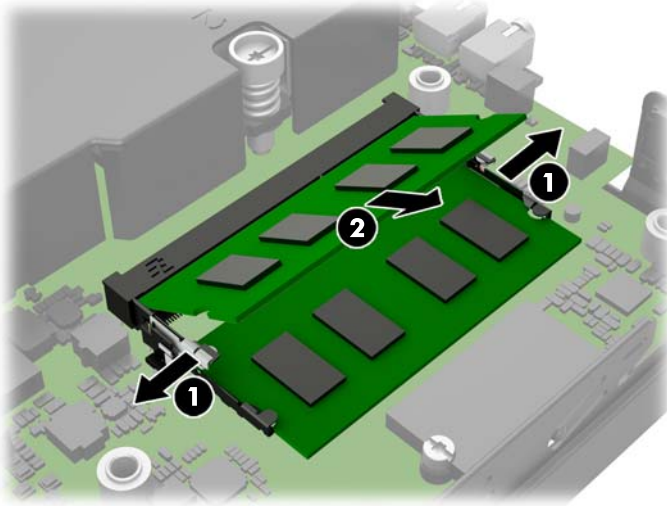
⚠ AVISO! Para reduzir o risco de lesões provocadas por superfícies quentes, deixe os componentes internos do sistema esfriarem antes de tocá-los.



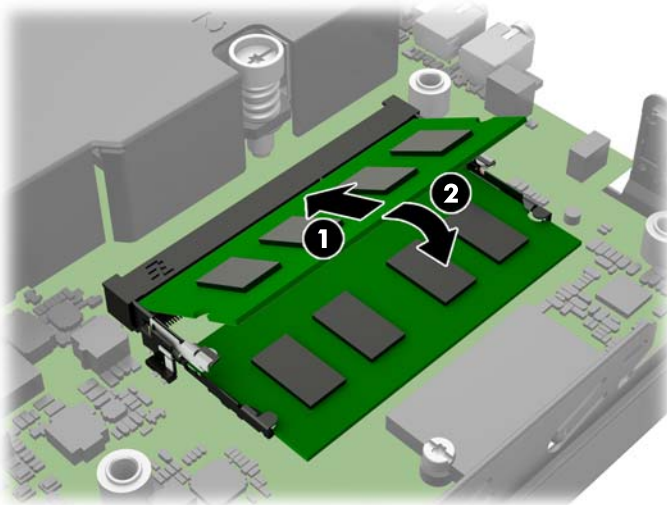
8. Puxe para fora a trava de liberação próxima da parte traseira da unidade de disco rígido (1). Enquanto puxa a trava de liberação para fora, deslize a unidade para trás até que pare, depois levante-a e retire-a do compartimento (2).



9. Para remover o SODIMM, pressione para fora as duas travas em cada lado do SODIMM (1), em seguida puxe o SODIMM para fora do soquete (2).



10. Deslize a nova SODIMM no soquete em um ângulo de aproximadamente 30° (1), em seguida pressione a SODIMM (2) para que a trava seja bloqueada em seu lugar.



 **NOTA:** O módulo de memória só pode ser instalado de uma maneira. Alinhe a ranhura existente no módulo com a guia no slot de memória.

11. Substitua a unidade de disco rígido e conecte os cabos de alimentação e de dados na placa de sistema.
12. Reinstale o painel de acesso.
13. Se o computador estava equipado com um suporte, reponha-o.
14. Reconecte o cabo de alimentação e ligue o computador.
15. Reponha quaisquer dispositivos de segurança foram retirados para remoção da tampa do computador ou painel de acesso.

O computador reconhecerá automaticamente a memória adicional quando for ligado.

Substituição da bateria

A bateria que acompanha o computador fornece energia à sincronização em tempo real. Ao substituir a bateria, utilize uma que seja equivalente à bateria instalada originalmente no computador. O computador vem com uma bateria plana de lítio de 3 volts.

⚠ AVISO! O computador possui uma bateria interna de lítio e dióxido de manganês. Há riscos de incêndio e queimaduras se a bateria não for manipulada apropriadamente. Para reduzir o risco de lesões:

Não tente recarregar a bateria.

Não a exponha a temperaturas superiores a 60°C (140°F).

Não desmonte, esmague, perfure ou ponha os contatos externos da bateria em curto, nem a descarte em fogo ou água.

Substitua a bateria somente por peças sobressalentes da HP designadas para este produto.

⚠ CUIDADO: Antes de substituir a bateria, é importante fazer backup das configurações da CMOS do computador. Quando a bateria for removida ou substituída, as configurações da CMOS serão apagadas.

A eletricidade estática pode danificar os componentes eletrônicos do computador ou dos equipamentos opcionais. Antes de dar início a esses procedimentos, verifique se descarregou toda a eletricidade estática do seu corpo tocando por um momento em um objeto de metal aterrado.

✍ NOTA: A vida útil da bateria de lítio poderá ser prolongada se o computador for conectado a uma tomada de CA ativa. A bateria de lítio é utilizada apenas quando o computador NÃO está conectado à fonte de alimentação de CA.

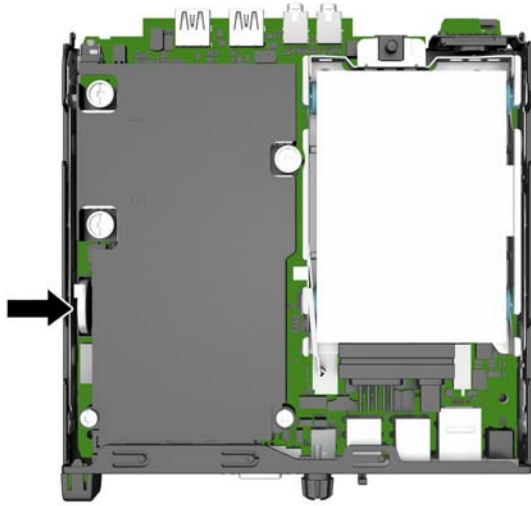
A HP recomenda aos clientes que reciclem os equipamentos eletrônicos usados, cartuchos de impressora HP original e baterias recarregáveis. Para obter mais informações sobre os programas de reciclagem, visite <http://www.hp.com/recycle>.

1. Remova/desacople quaisquer dispositivos de segurança que impeçam a abertura do computador.
2. Retire todas as mídias removíveis, como uma unidade flash USB, do computador.
3. Desligue o computador corretamente pelo sistema operacional e, em seguida, todos os dispositivos externos.
4. Desconecte o cabo de alimentação da tomada e todos os dispositivos externos.


⚠ CUIDADO: Independente do estado ativo, a placa do sistema é constantemente alimentada por tensão quando o computador é ligado a uma fonte de alimentação de CA. Você deve desconectar o cabo de alimentação a fim de evitar danos aos componentes internos do computador.

5. Remova o painel de acesso do computador.

6. Localize a bateria e o seu compartimento na placa do sistema.

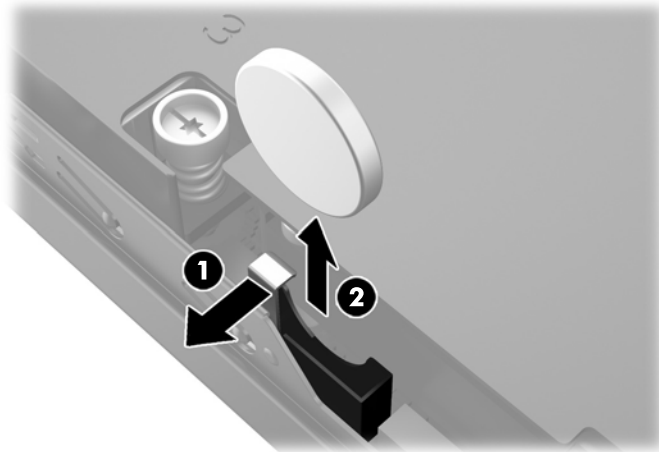


7. Dependendo do tipo de compartimento de bateria na placa do sistema, siga estas instruções para substituir a bateria.

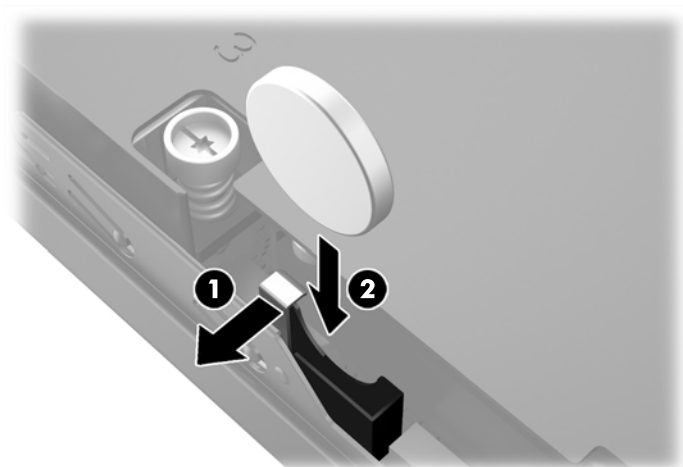
 **NOTA:** Talvez você precise usar uma pequena ferramenta, como uma pinça ou alicate de bico fino, para remover e substituir a bateria.

Tipo 1

- a. Puxe para trás o clipe (1) que prende a bateria no lugar e levante-a para fora do suporte (2).

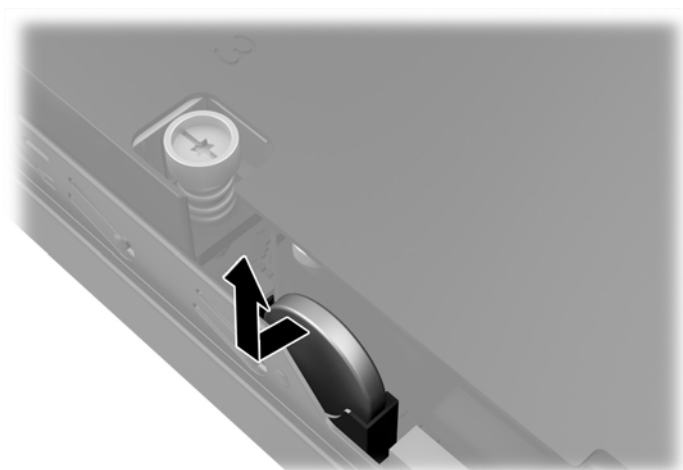


- b.** Puxe para trás o clipe (1) e deslize a bateria de reposição para dentro do suporte (2).




Tipo 2

- a.** Empurre a bateria em direção à parte externa do chassi para liberá-la do suporte e levante-a para fora.



- b. Abaixar a bateria de forma que esteja ao lado do suporte e, em seguida, empurrá-la para dentro do suporte.



 **NOTA:** Após a substituição da bateria, siga estas etapas para concluir este procedimento.

8. Reinstale o painel de acesso do computador.
9. Conecte o computador à fonte de alimentação e ligue-o.
10. Redefina a data e hora, suas senhas e quaisquer configurações especiais do sistema, usando o Utilitário de Configuração do Computador.
11. Reinstale os dispositivos de segurança que foram removidos para a retirada do painel de acesso do computador.

Instalação de uma trava de segurança

Os bloqueios de segurança, mostrados abaixo e nas páginas seguintes podem ser utilizados para proteger o computador.

Bloqueio do cabo



Cadeado



A Descarga eletrostática

Uma descarga de eletricidade estática proveniente do dedo ou de outro condutor pode danificar as placas do sistema ou outros dispositivos sensíveis à estática. Esse tipo de dano pode reduzir a expectativa de vida do dispositivo.

Prevenção contra danos eletrostáticos

Para impedir danos eletrostáticos observe as seguintes precauções:

- Evite contato das mãos ao transportar e armazenar produtos em embalagens protegidas contra estática.
- Mantenha peças sensíveis à eletrostática nos respectivos contêineres até que estejam em workstations livres de estática.
- Coloque as peças em uma superfície aterrada antes de removê-las das embalagens.
- Evite tocar em pinos, terminais ou conjunto de circuitos.
- Esteja sempre devidamente aterrado quando tocar em componente ou conjunto sensível à estática.

Métodos de aterramento

Existem diversos métodos de aterramento. Utilize um ou mais dos seguintes métodos de aterramento ao manipular ou instalar peças sensíveis à descarga eletrostática:

- Utilize uma pulseira antiestática conectada por um cabo de aterramento a uma workstation ou chassi do computador. Pulseiras antiestáticas são tiras flexíveis com resistência mínima de 1 megohm (tolerância de +/- 10%) nos fios aterrados. Para fazer o aterramento apropriado, use a pulseira sem folgas diretamente sobre a pele.
- Use calcanheiras, dedeiras ou biqueiras antiestáticas para operação em pé nas estações de trabalho. Use as pulseiras em ambos os pés quando estiver em pé sobre pisos condutores ou capachos de dissipação.
- Use ferramentas de manutenção de campo condutivas.
- Utilize um kit portátil de serviço de campo com um tapete dobrável de trabalho dissipador de estática.

Se não possuir nenhum dos equipamentos sugeridos para o aterramento adequado, entre em contato com um representante, revendedor ou uma assistência técnica autorizada da HP.



NOTA: Para obter mais informações sobre eletricidade estática, entre em contato com um representante, revendedor ou uma assistência técnica autorizada da HP.

B Orientações operacionais do computador, cuidados de rotina e preparação para transporte

Orientações operacionais do computador e cuidados de rotina

Siga estas orientações para configurar adequadamente e cuidar do computador e monitor.

- Mantenha o computador longe de umidade excessiva, de luz solar direta e de frio ou calor extremo.
- Opere o computador em uma superfície firme e plana. Deixe uma folga de 10,2 cm (4 polegadas) na parte traseira do computador e acima do monitor para que haja ventilação adequada.
- Nunca obstrua o fluxo de ar dentro do computador bloqueando as aberturas de ventilação ou a entrada de ar. Não coloque o teclado, com os pés de regulagem de altura abaixados, diretamente contra a parte frontal da unidade desktop, pois isso também limita o fluxo de ar.
- Nunca opere o computador com o painel de acesso ou quaisquer tampas de slot de placa de expansão removidos.
- Não empilhe computadores uns sobre os outros ou coloque-os próximos de modo que não recebam o ar aquecido uns dos outros.
- Se o computador estiver sendo operado em um gabinete separado, entradas e exaustão de ventilação devem ser fornecidas nos gabinetes e as mesmas orientações operacionais listadas abaixo serão aplicadas.
- Mantenha líquidos longe do computador e do teclado.
- Nunca cubra as aberturas de ventilação do monitor com qualquer tipo de material.
- Instale ou ative a função de gerenciamento de energia do sistema operacional ou outro software, incluindo o estado em suspensão.
- Desligue o computador antes de realizar qualquer um destes procedimentos:
 - Limpe a parte externa do computador com um pano macio e úmido, conforme necessário. O uso de produtos de limpeza pode descolorir ou danificar o acabamento.
 - Ocasionalmente, limpe as aberturas de ventilação em todos os lados do computador. Fios, poeira e outros tipos de materiais podem bloquear as aberturas e limitar o fluxo de ar.

Preparação para transporte

Siga estas sugestões ao preparar o computador para transporte:

1. Faça um backup dos arquivos armazenados na unidade de disco rígido em um dispositivo de armazenamento externo. Verifique se a mídia de backup não está exposta a impulsos elétricos ou magnéticos quando for armazenada ou transportada.



NOTA: A unidade de disco rígido trava automaticamente quando a energia do sistema é desligada.

2. Remova e restaure por mídia removível.
3. Desligue o computador e os dispositivos externos.
4. Desconecte o cabo de alimentação da tomada elétrica e, em seguida, do computador.
5. Desconecte os componentes de sistema e dispositivos externos de suas fontes de alimentação e, em seguida, do computador.



NOTA: Verifique se todas as placas estão acomodadas adequadamente e protegidas nos slots da placa antes de transportar o computador.

6. Embale os componentes do sistema e dispositivos externos em suas caixas originais ou em embalagens semelhantes com material suficiente para protegê-los.

Índice

B

- bloqueios
 - bloqueio do cabo 27
 - cadeado 27

C

- cabo de energia, conexão do 10
- componentes do painel frontal
 - EliteDesk 800, EliteDesk 705, ProDesk 600 2
 - ProDesk 400 3
- componentes do painel posterior
 - EliteDesk 800 4
 - ProDesk 600 6
- componentes do painel traseiro
 - ProDesk 400 7
- Componentes do painel traseiro
 - EliteDesk 705 5
- Conversão de torre 13

D

- descarga eletrostática, prevenção contra danos 28

E

- especificações
 - memória 18

I

- instalação
 - bateria 23
 - memória 18
 - painel de acesso do computador 12
 - unidade de disco rígido 14
- instruções para instalação 9
- instruções para operação do computador 29
- instruções sobre ventilação 29

L

- localização do número de identificação do produto 8
- localização do número de série 8

M

- memória
 - especificações 18
 - instalação 18
 - ordem de instalação de memória 19

P

- painel de acesso
 - reinstalação 12
 - remoção 11
- preparação para transporte 30

R

- remoção
 - bateria 23
 - painel de acesso do computador 11
 - unidade de disco rígido 14

S

- segurança
 - bloqueio do cabo 27
 - cadeado 27
- substituição da bateria 23

U

- unidade de disco rígido
 - instalação 14
 - remoção 14