

For regulatory and safety notices, refer to the Product Notices included with your product.

الاطلاع على الإشعارات والتنظيم والوثائق راجع إشعارات المنتج المرفقة بالمنتج الأصلي.

Untuk maklumat keselamatan dan pengantaran, lihat Maklumat Produk yang disertakan bersama produk Anda.

Za deklaracije za normiranje razpredelili e bezopasnost napravete pravaka i Delovopisite za produkt, vsebovani v vaši proizvod.

Se Produktbemærkninger, som fulgte med dit produkt, for lovgivningsmæssige bemærkninger eller sikkerhedsbemærkninger.

Informieren Sie sich über die Sicherheits- und Zulassungsinhalte. Diese finden Sie in den Produktanleitungen, die im Lieferumfang Ihres Produkts enthalten sind.

Para obter informações sobre a segurança e as regulamentações, reportez-vous au document Avis de produit fourni avec votre produit.

Ta va sisältää tuotteen turvallisuus- ja käytösäädösten, vastatsette sitä Euroopan Liiketoimintatuen tai muun vastaavan ohjeen.

Obavješti o propisima i sigurnosti pogledajte u dokumentu Obavješti o proizvodu koji je isporučuen uz proizvod.

Izberite informacijo o varnosti in varnosti, konsultirajte dokumentacijo Avvisti redilavite z vašim produktom.

Normatives un drošības paziņojumus skatiet dokumentā Paziņojumi par produktu, kas iekļauts produkta komplektācijā.

Raadpleeg de informatie over voorschriften en veiligheids. Deze vindt u in de Productinstructies die bij het product zijn meegeleverd.

Se Produktmerknader, som fulgte med produktet, angående opplysninger om forskrifter og sikkerhet.

Informacje dotyczące przepisów i bezpieczeństwa podano w dokumencie Informacje o produkcie dołączonym do produktu.

Para obter avisos de regulamentação e segurança, consulte os Avisos do Produto incluídos com o seu produto.

Se Produktmerknader, som fulgte med produktet, angående opplysninger om forskrifter og sikkerhet.

Informacje dotyczące przepisów i bezpieczeństwa podano w dokumencie Informacje o produkcie dołączonym do produktu.

Para obter avisos de regulamentação e segurança, consulte os Avisos do Produto incluídos com o seu produto.

Se Produktmerknader, som fulgte med produktet, angående opplysninger om forskrifter og sikkerhet.

Informacje dotyczące przepisów i bezpieczeństwa podano w dokumencie Informacje o produkcie dołączonym do produktu.

Para obter avisos de regulamentação e segurança, consulte os Avisos do Produto incluídos com o seu produto.

Se Produktmerknader, som fulgte med produktet, angående opplysninger om forskrifter og sikkerhet.

Informacje dotyczące przepisów i bezpieczeństwa podano w dokumencie Informacje o produkcie dołączonym do produktu.

Para obter avisos de regulamentação e segurança, consulte os Avisos do Produto incluídos com o seu produto.

Se Produktmerknader, som fulgte med produktet, angående opplysninger om forskrifter og sikkerhet.

Informacje dotyczące przepisów i bezpieczeństwa podano w dokumencie Informacje o produkcie dołączonym do produktu.

Para obter avisos de regulamentação e segurança, consulte os Avisos do Produto incluídos com o seu produto.

Se Produktmerknader, som fulgte med produktet, angående opplysninger om forskrifter og sikkerhet.

Informacje dotyczące przepisów i bezpieczeństwa podano w dokumencie Informacje o produkcie dołączonym do produktu.

Para obter avisos de regulamentação e segurança, consulte os Avisos do Produto incluídos com o seu produto.

Se Produktmerknader, som fulgte med produktet, angående opplysninger om forskrifter og sikkerhet.

Informacje dotyczące przepisów i bezpieczeństwa podano w dokumencie Informacje o produkcie dołączonym do produktu.

Para obter avisos de regulamentação e segurança, consulte os Avisos do Produto incluídos com o seu produto.

Se Produktmerknader, som fulgte med produktet, angående opplysninger om forskrifter og sikkerhet.

Informacje dotyczące przepisów i bezpieczeństwa podano w dokumencie Informacje o produkcie dołączonym do produktu.

Para obter avisos de regulamentação e segurança, consulte os Avisos do Produto incluídos com o seu produto.

Se Produktmerknader, som fulgte med produktet, angående opplysninger om forskrifter og sikkerhet.

Informacje dotyczące przepisów i bezpieczeństwa podano w dokumencie Informacje o produkcie dołączonym do produktu.

Para obter avisos de regulamentação e segurança, consulte os Avisos do Produto incluídos com o seu produto.

Se Produktmerknader, som fulgte med produktet, angående opplysninger om forskrifter og sikkerhet.

Informacje dotyczące przepisów i bezpieczeństwa podano w dokumencie Informacje o produkcie dołączonym do produktu.

Para obter avisos de regulamentação e segurança, consulte os Avisos do Produto incluídos com o seu produto.

Se Produktmerknader, som fulgte med produktet, angående opplysninger om forskrifter og sikkerhet.

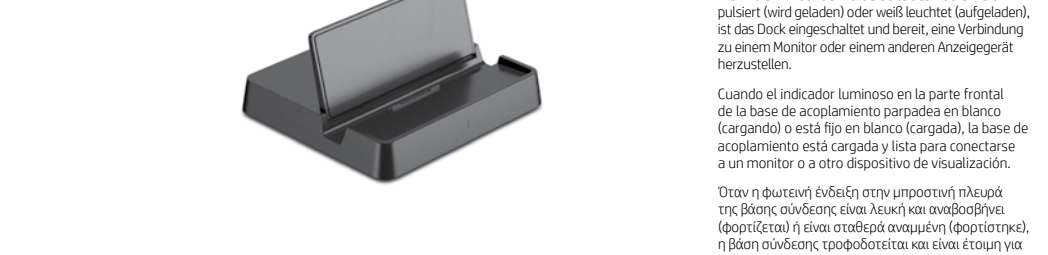
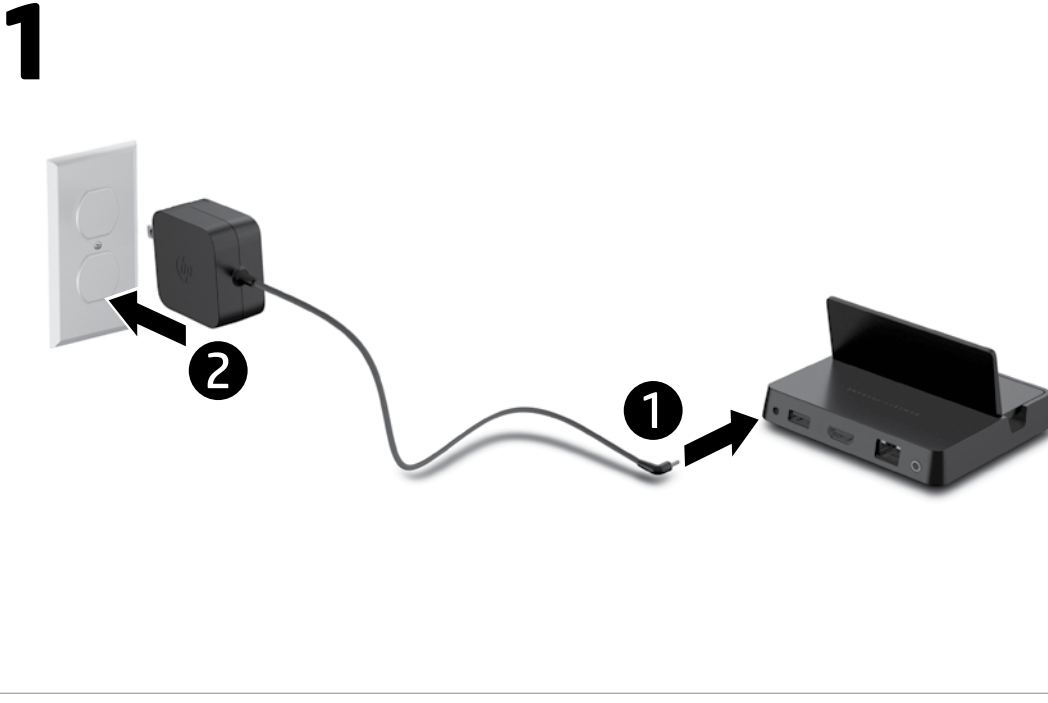
Informacje dotyczące przepisów i bezpieczeństwa podano w dokumencie Informacje o produkcie dołączonym do produktu.

Para obter avisos de regulamentação e segurança, consulte os Avisos do Produto incluídos com o seu produto.

Se Produktmerknader, som fulgte med produktet, angående opplysninger om forskrifter og sikkerhet.

Informacje dotyczące przepisów i bezpieczeństwa podano w dokumencie Informacje o produkcie dołączonym do produktu.

Para obter avisos de regulamentação e segurança, consulte os Avisos do Produto incluídos com o seu produto.



After you connect the dock to a monitor or other display device, the connection information for the available modes appears on the screen of the remote display.

If you dock a tablet as shown in figure 3, it connects automatically and you do not need to use the following procedures to connect wirelessly.

NOTE: Proxies are not natively supported for Ethernet on Android devices.

NOTE: The dock must be connected to external power for at least thirty seconds before the Miracast capability can be used.

To connect wirelessly using Miracast:

- 1. Run your tablet Miracast software. Miracast software names include, but are not limited to, Screen Mirroring, ScreenCasting, and Wi-Fi Direct.
2. Connect to the network SSID shown on the remote display. The format is HP Pro Portable Tablet Dock_XXX (the characters that replace "XXX" vary). See your tablet documentation for more information about creating a Miracast connection.
3. On the page, you can configure the dock settings, or select one of the other tabs to update the firmware or restore the default settings. When you have finished making changes, select OK, Install new firmware, or Reset. The dock restarts.

To connect wirelessly using Intel WIDI:

- 1. Connect your tablet to the dock. If your browser does not open automatically, use Wi-Fi to connect to the SSD shown on the remote display. Then, open your browser and go to 192.168.59.254. If you are connecting for the first time, select your language, and then select Continue.
2. To set up a password for the dock configuration page, enter an alphanumeric password of up to eight characters in the Enter an Administrator password box. Enter that same Administrator password box, and then select OK. The dock restarts.
3. On the page, you can configure the dock settings, or select one of the other tabs to update the firmware or restore the default settings. When you have finished making changes, select OK, Install new firmware, or Reset. The dock restarts.

To configure the dock:

- 1. Connect your tablet to the dock. If your browser does not open automatically, use Wi-Fi to connect to the SSD shown on the remote display. Then, open your browser and go to 192.168.59.254. If you are connecting for the first time, select your language, and then select Continue.
2. To set up a password for the dock configuration page, enter an alphanumeric password of up to eight characters in the Enter an Administrator password box. Enter that same Administrator password box, and then select OK. The dock restarts.
3. On the page, you can configure the dock settings, or select one of the other tabs to update the firmware or restore the default settings. When you have finished making changes, select OK, Install new firmware, or Reset. The dock restarts.

IMPORTANT: On your Android device, select Settings, select Audio, and then select Audio. Select an audio-out option.

PENTING: Pada perangkat Android Anda, pilih Pengaturan, pilih Dock HP, lalu pilih Audio. Pilih opsi audio-out.

Важно: На вашем устройстве Android выберите Настройки, выберите Звук, выберите вариант вывода звука.

Zinkovat: Na vašem zařízení Android vyberte Nastavení, zvolte Zvuk, vyberte možnost výstupu zvuku.

Der vises oplysninger om tilgængelige tilstande på den eksterne skærm, efter du har sluttet docken til en skærm eller en anden visningsenhed.

Hvis du sætter en tablet i docken, som er vist på figur 3, oprettes forbindelsen automatisk, og du behøver ikke at bruge de efterfølgende fremgangsmåder til oprettelse af trådløs forbindelse.

Se Produktmerknader for mere information om oprettelse af en Miracast-forbindelse.

Se Produktmerknader for mere information om oprettelse af en Miracast-forbindelse.

Se Produktmerknader for mere information om oprettelse af en Miracast-forbindelse.

Se Produktmerknader for mere information om oprettelse af en Miracast-forbindelse.

Se Produktmerknader for mere information om oprettelse af en Miracast-forbindelse.

Se Produktmerknader for mere information om oprettelse af en Miracast-forbindelse.

Se Produktmerknader for mere information om oprettelse af en Miracast-forbindelse.

Se Produktmerknader for mere information om oprettelse af en Miracast-forbindelse.

Se Produktmerknader for mere information om oprettelse af en Miracast-forbindelse.

Se Produktmerknader for mere information om oprettelse af en Miracast-forbindelse.

Se Produktmerknader for mere information om oprettelse af en Miracast-forbindelse.

Se Produktmerknader for mere information om oprettelse af en Miracast-forbindelse.

Se Produktmerknader for mere information om oprettelse af en Miracast-forbindelse.

Se Produktmerknader for mere information om oprettelse af en Miracast-forbindelse.

Se Produktmerknader for mere information om oprettelse af en Miracast-forbindelse.

Se Produktmerknader for mere information om oprettelse af en Miracast-forbindelse.

Se Produktmerknader for mere information om oprettelse af en Miracast-forbindelse.

Se Produktmerknader for mere information om oprettelse af en Miracast-forbindelse.

Se Produktmerknader for mere information om oprettelse af en Miracast-forbindelse.

Se Produktmerknader for mere information om oprettelse af en Miracast-forbindelse.

Se Produktmerknader for mere information om oprettelse af en Miracast-forbindelse.

Se Produktmerknader for mere information om oprettelse af en Miracast-forbindelse.

Se Produktmerknader for mere information om oprettelse af en Miracast-forbindelse.

Se Produktmerknader for mere information om oprettelse af en Miracast-forbindelse.

Se Produktmerknader for mere information om oprettelse af en Miracast-forbindelse.

Se Produktmerknader for mere information om oprettelse af en Miracast-forbindelse.

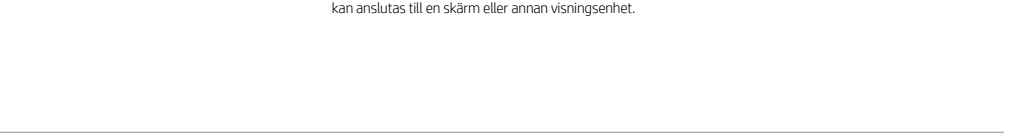
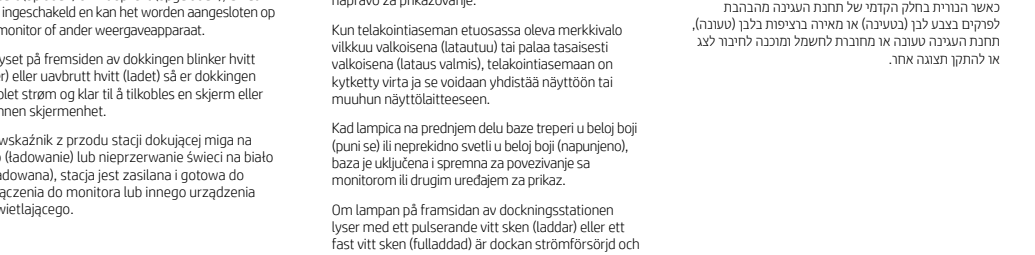
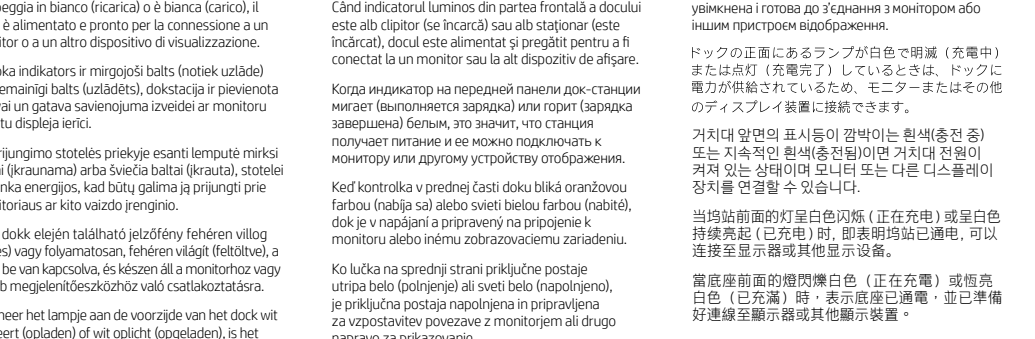
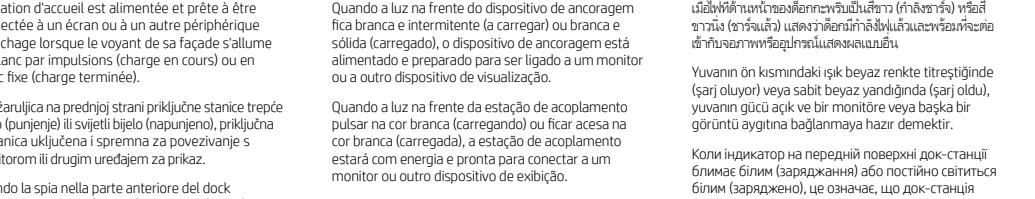
Se Produktmerknader for mere information om oprettelse af en Miracast-forbindelse.

Se Produktmerknader for mere information om oprettelse af en Miracast-forbindelse.

Se Produktmerknader for mere information om oprettelse af en Miracast-forbindelse.

Se Produktmerknader for mere information om oprettelse af en Miracast-forbindelse.

Se Produktmerknader for mere information om oprettelse af en Miracast-forbindelse.



Quando a luz na frente do dispositivo de ancoragem fica branca e intermitente (cargando) ou branca e sólida (cargada), o dispositivo de ancoragem está alimentado e preparado para ser ligado a um monitor ou a outro dispositivo de visualização.

Quando a luz na frente da frentede de acoplamento pulsar na cor branca (cargando) ou ficar acesa no cor branca (cargada), o estação de ancoragem está alimentado e preparado para conectar a um monitor ou outro dispositivo de exibição.

Când indicatorul luminos din partea frontală a docului este alb (clitor în încălzit) sau alb stănitar (făcând încălzit), două este alimentat și pregătit pentru a fi conectat la un monitor sau la alt dispozitiv de afișare.

Когда индикатор на передней панели док-станции мигает белым цветом (зарядка) или горит белым цветом (зарядана), док-станция готова к использованию.

Quando a luz na frente do dispositivo de ancoragem fica branca e intermitente (cargando) ou branca e sólida (cargada), o dispositivo de ancoragem está alimentado e preparado para ser ligado a um monitor ou a outro dispositivo de visualização.

Quando a luz na frente da frentede de acoplamento pulsar na cor branca (cargando) ou ficar acesa no cor branca (cargada), o estação de ancoragem está alimentado e preparado para conectar a um monitor ou outro dispositivo de exibição.

Când indicatorul luminos din partea frontală a docului este alb (clitor în încălzit) sau alb stănitar (făcând încălzit), două este alimentat și pregătit pentru a fi conectat la un monitor sau la alt dispozitiv de afișare.

Когда индикатор на передней панели док-станции мигает белым цветом (зарядка) или горит белым цветом (зарядана), док-станция готова к использованию.

Quando a luz na frente do dispositivo de ancoragem fica branca e intermitente (cargando) ou branca e sólida (cargada), o dispositivo de ancoragem está alimentado e preparado para ser ligado a um monitor ou a outro dispositivo de visualização.

Quando a luz na frente da frentede de acoplamento pulsar na cor branca (cargando) ou ficar acesa no cor branca (cargada), o estação de ancoragem está alimentado e preparado para conectar a um monitor ou outro dispositivo de exibição.

Când indicatorul luminos din partea frontală a docului este alb (clitor în încălzit) sau alb stănitar (făcând încălzit), două este alimentat și pregătit pentru a fi conectat la un monitor sau la alt dispozitiv de afișare.

Когда индикатор на передней панели док-станции мигает белым цветом (зарядка) или горит белым цветом (зарядана), док-станция готова к использованию.

Quando a luz na frente do dispositivo de ancoragem fica branca e intermitente (cargando) ou branca e sólida (cargada), o dispositivo de ancoragem está alimentado e preparado para ser ligado a um monitor ou a outro dispositivo de visualização.

Quando a luz na frente da frentede de acoplamento pulsar na cor branca (cargando) ou ficar acesa no cor branca (cargada), o estação de ancoragem está alimentado e preparado para conectar a um monitor ou outro dispositivo de exibição.

Când indicatorul luminos din partea frontală a docului este alb (clitor în încălzit) sau alb stănitar (făcând încălzit), două este alimentat și pregătit pentru a fi conectat la un monitor sau la alt dispozitiv de afișare.

Когда индикатор на передней панели док-станции мигает белым цветом (зарядка) или горит белым цветом (зарядана), док-станция готова к использованию.

Quando a luz na frente do dispositivo de ancoragem fica branca e intermitente (cargando) ou branca e sólida (cargada), o dispositivo de ancoragem está alimentado e preparado para ser ligado a um monitor ou a outro dispositivo de visualização.

Quando a luz na frente da frentede de acoplamento pulsar na cor branca (cargando) ou ficar acesa no cor branca (cargada), o estação de ancoragem está alimentado e preparado para conectar a um monitor ou outro dispositivo de exibição.

Când indicatorul luminos din partea frontală a docului este alb (clitor în încălzit) sau alb stănitar (făcând încălzit), două este alimentat și pregătit pentru a fi conectat la un monitor sau la alt dispozitiv de afișare.

Когда индикатор на передней панели док-станции мигает белым цветом (зарядка) или горит белым цветом (зарядана), док-станция готова к использованию.

Quando a luz na frente do dispositivo de ancoragem fica branca e intermitente (cargando) ou branca e sólida (cargada), o dispositivo de ancoragem está alimentado e preparado para ser ligado a um monitor ou a outro dispositivo de visualização.

Quando a luz na frente da frentede de acoplamento pulsar na cor branca (cargando) ou ficar acesa no cor branca (cargada), o estação de ancoragem está alimentado e preparado para conectar a um monitor ou outro dispositivo de exibição.

Când indicatorul luminos din partea frontală a docului este alb (clitor în încălzit) sau alb stănitar (făcând încălzit), două este alimentat și pregătit pentru a fi conectat la un monitor sau la alt dispozitiv de afișare.

Когда индикатор на передней панели док-станции мигает белым цветом (зарядка) или горит белым цветом (зарядана), док-станция готова к использованию.

Quando a luz na frente do dispositivo de ancoragem fica branca e intermitente (cargando) ou branca e sólida (cargada), o dispositivo de ancoragem está alimentado e preparado para ser ligado a um monitor ou a outro dispositivo de visualização.

Quando a luz na frente da frentede de acoplamento pulsar na cor branca (cargando) ou ficar acesa no cor branca (cargada), o estação de ancoragem está alimentado e preparado para conectar a um monitor ou outro dispositivo de exibição.

Când indicatorul luminos din partea frontală a docului este alb (clitor în încălzit) sau alb stănitar (făcând încălzit), două este alimentat și pregătit pentru a fi conectat la un monitor sau la alt dispozitiv de afișare.

Когда индикатор на передней панели док-станции мигает белым цветом (зарядка) или горит белым цветом (зарядана), док-станция готова к использованию.

Quando a luz na frente do dispositivo de ancoragem fica branca e intermitente (cargando) ou branca e sólida (cargada), o dispositivo de ancoragem está alimentado e preparado para ser ligado a um monitor ou a outro dispositivo de visualização.

Quando a luz na frente da frentede de acoplamento pulsar na cor branca (cargando) ou ficar acesa no cor branca (cargada), o estação de ancoragem está alimentado e preparado para conectar a um monitor ou outro dispositivo de exibição.

Când indicatorul luminos din partea frontală a docului este alb (clitor în încălzit) sau alb stănitar (făcând încălzit), două este alimentat și pregătit pentru a fi conectat la un monitor sau la alt dispozitiv de afișare.

Когда индикатор на передней панели док-станции мигает белым цветом (зарядка) или горит белым цветом (зарядана), док-станция готова к использованию.

Quando a luz na frente do dispositivo de ancoragem fica branca e intermitente (cargando) ou branca e sólida (cargada), o dispositivo de ancoragem está alimentado e preparado para ser ligado a um monitor ou a outro dispositivo de visualização.

Quando a luz na frente da frentede de acoplamento pulsar na cor branca (cargando) ou ficar acesa no cor branca (cargada), o estação de ancoragem está alimentado e preparado para conectar a um monitor ou outro dispositivo de exibição.

Când indicatorul luminos din partea frontală a docului este alb (clitor în încălzit) sau alb stănitar (făcând încălzit), două este alimentat și pregătit pentru a fi conectat la un monitor sau la alt dispozitiv de afișare.

Когда индикатор на передней панели док-станции мигает белым цветом (зарядка) или горит белым цветом (зарядана), док-станция готова к использованию.

Quando a luz na frente do dispositivo de ancoragem fica branca e intermitente (cargando) ou branca e sólida (cargada), o dispositivo de ancoragem está alimentado e preparado para ser ligado a um monitor ou a outro dispositivo de visualização.

Quando a luz na frente da frentede de acoplamento pulsar na cor branca (cargando) ou ficar acesa no cor branca (cargada), o estação de ancoragem está alimentado e preparado para conectar a um monitor ou outro dispositivo de exibição.

Când indicatorul luminos din partea frontală a docului este alb (clitor în încălzit) sau alb stănitar (făcând încălzit), două este alimentat și pregătit pentru a fi conectat la un monitor sau la alt dispozitiv de afișare.

Когда индикатор на передней панели док-станции мигает белым цветом (зарядка) или горит белым цветом (зарядана), док-станция готова к использованию.

Quando a luz na frente do dispositivo de ancoragem fica branca e intermitente (cargando) ou branca e sólida (cargada), o dispositivo de ancoragem está alimentado e preparado para ser ligado a um monitor ou a outro dispositivo de visualização.

Quando a luz na frente da frentede de acoplamento pulsar na cor branca (cargando) ou ficar acesa no cor branca (cargada), o estação de ancoragem está alimentado e preparado para conectar a um monitor ou outro dispositivo de exibição.

Când indicatorul luminos din partea frontală a docului este alb (clitor în încălzit) sau alb stănitar (făcând încălzit), două este alimentat și pregătit pentru a fi conectat la un monitor sau la alt dispozitiv de afișare.

Когда индикатор на передней панели док-станции мигает белым цветом (зарядка) или горит белым цветом (зарядана), док-станция готова к использованию.

Quando a luz na frente do dispositivo de ancoragem fica branca e intermitente (cargando) ou branca e sólida (cargada), o dispositivo de ancoragem está alimentado e preparado para ser ligado a um monitor ou a outro dispositivo de visualização.

Quando a luz na frente da frentede de acoplamento pulsar na cor branca (cargando) ou ficar acesa no cor branca (cargada), o estação de ancoragem está alimentado e preparado para conectar a um monitor ou outro dispositivo de exibição.

Când indicatorul luminos din partea frontală a docului este alb (clitor în încălzit) sau alb stănitar (făcând încălzit), două este alimentat și pregătit pentru a fi conectat la un monitor sau la alt dispozitiv de afișare.

Когда индикатор на передней панели док-станции мигает белым цветом (зарядка) или горит белым цветом (зарядана), док-станция готова к использованию.

Quando a luz na frente do dispositivo de ancoragem fica branca e intermitente (cargando) ou branca e sólida (cargada), o dispositivo de ancoragem está alimentado e preparado para ser ligado a um monitor ou a outro dispositivo de visualização.

Quando a luz na frente da frentede de acoplamento pulsar na cor branca (cargando) ou ficar acesa no cor branca (cargada), o estação de ancoragem está alimentado e preparado para conectar a um monitor ou outro dispositivo de exibição.

Când indicatorul luminos din partea frontală a docului este alb (clitor în încălzit) sau alb stănitar (făcând încălzit), două este alimentat și pregătit pentru a fi conectat la un monitor sau la alt dispozitiv de afișare.

Когда индикатор на передней панели док-станции мигает белым цветом (зарядка) или горит белым цветом (зарядана), док-станция готова к использованию.

Quando a luz na frente do dispositivo de ancoragem fica branca e intermitente (cargando) ou branca e sólida (cargada), o dispositivo de ancoragem está alimentado e preparado para ser ligado a um monitor ou a outro dispositivo de visualização.

Quando a luz na frente da frentede de acoplamento pulsar na cor branca (cargando) ou ficar acesa no cor branca (cargada), o estação de ancoragem está alimentado e preparado para conectar a um monitor ou outro dispositivo de exibição.

Când indicatorul luminos din partea frontală a docului este alb (clitor în încălzit) sau alb stănitar (făcând încălzit), două este alimentat și pregătit pentru a fi conectat la un monitor sau la alt dispozitiv de afișare.

Когда индикатор на передней панели док-станции мигает белым цветом (зарядка) или горит белым цветом (зарядана), док-станция готова к использованию.

Quando a luz na frente do dispositivo de ancoragem fica branca e intermitente (cargando) ou branca e sólida (cargada), o dispositivo de ancoragem está alimentado e preparado para ser ligado a um monitor ou a outro dispositivo de visualização.

Quando a luz na frente da frentede de acoplamento pulsar na cor branca (cargando) ou ficar acesa no cor branca (cargada), o estação de ancoragem está alimentado e preparado para conectar a um monitor ou outro dispositivo de exibição.

Când indicatorul luminos din partea frontală a docului este alb (clitor în încălzit) sau alb stănitar (făcând încălzit), două este alimentat și pregătit pentru a fi conectat la un monitor sau la alt dispozitiv de afișare.

Когда индикатор на передней панели док-станции мигает белым цветом (зарядка) или горит белым цветом (зарядана), док-станция готова к использованию.

Quando a luz na frente do dispositivo de ancoragem fica branca e intermitente (cargando) ou branca e sólida (cargada), o dispositivo de ancoragem está alimentado e preparado para ser ligado a um monitor ou a outro dispositivo de visualização.

Quando a luz na frente da frentede de acoplamento pulsar na cor branca (cargando) ou ficar acesa no cor branca (cargada), o estação de ancoragem está alimentado e preparado para conectar a um monitor ou outro dispositivo de exibição.

Când indicatorul luminos din partea frontală a docului este alb (clitor în încălzit) sau alb stănitar (făcând încălzit), două este alimentat și pregătit pentru a fi conectat la un monitor sau la alt dispozitiv de afișare.

Когда индикатор на передней панели док-станции мигает белым цветом (зарядка) или горит белым цветом (зарядана), док-станция готова к использованию.

Quando a luz na frente do dispositivo de ancoragem fica branca e intermitente (cargando) ou branca e sólida (cargada), o dispositivo de ancoragem está alimentado e preparado para ser ligado a um monitor

