



HP DeskJet 2130 All-in-One series

Isi

1 HP DeskJet 2130 series - Bantuan	1
2 Memulai	3
Komponen printer	4
Fitur-fitur panel kontrol	5
Lampu status	6
Memuatkan media	10
Muatkan dokumen asli pada kaca pemindai	14
Dasar-dasar tentang kertas	15
Membuka perangkat lunak printer HP (Windows)	18
Mode tidur	19
Auto-Off (Mati Otomatis)	20
3 Mencetak	21
Mencetak dokumen	22
Mencetak foto	24
Mencetak amplop	26
Mencetak menggunakan dpi maksimum	27
Tips berhasil mencetak	29
4 Menyalin dan memindai	33
Menyalin dokumen	34
Memindai	35
Tips berhasil menyalin dan memindai	38
5 Mengelola kartrid tinta	39
Memeriksa kisaran level tinta	40
Memesan bahan suplai tinta	41
Mengganti kartrid tinta	42
Menggunakan mode satu-kartrid	44
Informasi jaminan kartrid	45

Tips menangani kartrid	46
6 Hubungkan printer Anda	47
Hubungkan printer ke komputer Anda dengan kabel USB (tanpa koneksi jaringan)	48
Menghubungkan printer baru	49
7 Mengatasi masalah	51
Masalah kemacetan dan pengumpanan kertas	52
Masalah kartrid tinta	56
Masalah pencetakan	58
Masalah Salin	66
Masalah pindai	67
Masalah perangkat keras printer	68
Dukungan HP	69
Apendiks A Informasi teknis	71
Maklumat Hewlett-Packard Company	72
Spesifikasi	73
Program penanganan produk ramah lingkungan	75
Maklumat pengaturan	80
Indeks	85

1 HP DeskJet 2130 series - Bantuan

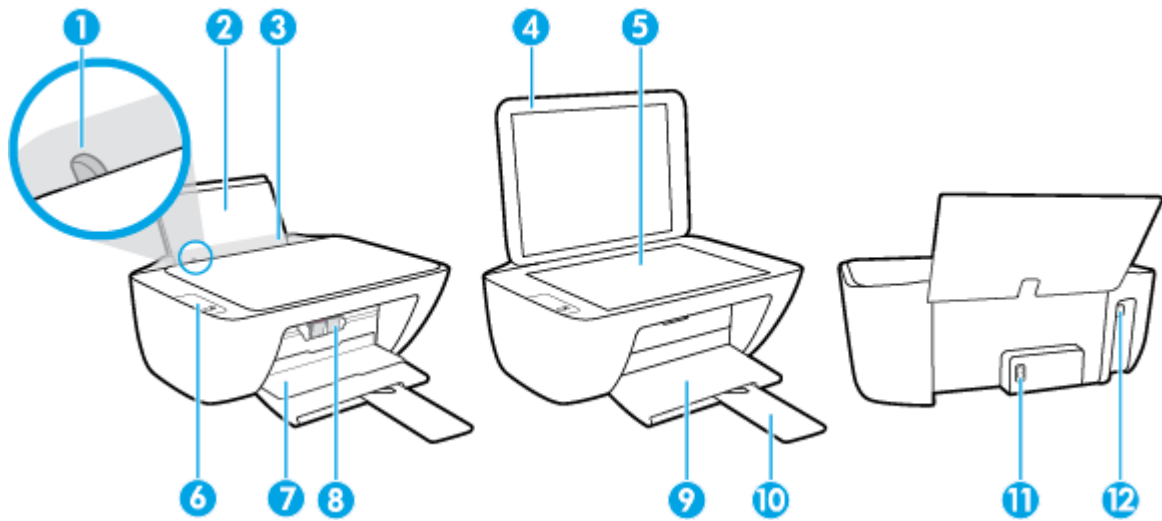
Mempelajari cara menggunakan HP DeskJet 2130 series.

- [Memulai pada hal. 3](#)
- [Mencetak pada hal. 21](#)
- [Menyalin dan memindai pada hal. 33](#)
- [Mengelola kartrid tinta pada hal. 39](#)
- [Hubungkan printer Anda pada hal. 47](#)
- [Informasi teknis pada hal. 71](#)
- [Mengatasi masalah pada hal. 51](#)

2 Memulai

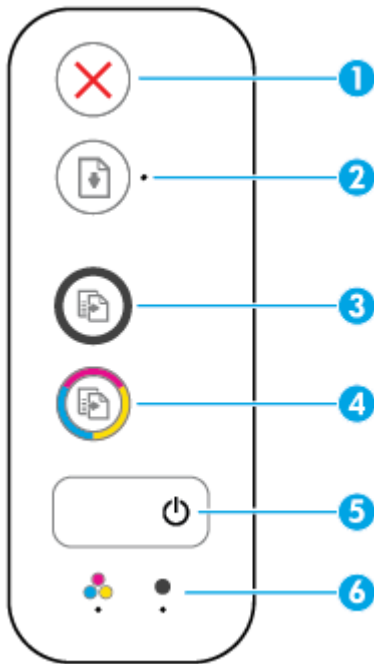
- [Komponen printer](#)
- [Fitur-fitur panel kontrol](#)
- [Lampu status](#)
- [Memuatkan media](#)
- [Muatkan dokumen asli pada kaca pemindai](#)
- [Dasar-dasar tentang kertas](#)
- [Membuka perangkat lunak printer HP \(Windows\)](#)
- [Mode tidur](#)
- [Auto-Off \(Mati Otomatis\)](#)

Komponen printer



1	Pemandu lebar-kertas
2	Baki masukan
3	Pelindung baki masukan
4	Tutup pemindai
5	Kaca pemindai
6	Panel kontrol
7	Pintu akses kartrid
8	Kartrid tinta
9	Baki keluaran
10	Pemanjang baki keluaran (juga disebut dengan pemanjang baki)
11	Sambungan daya
12	Port USB

Fitur-fitur panel kontrol



Fitur	Keterangan
1	Tombol Batal : Menghentikan pengoperasian yang sedang berlangsung.
2	Tombol Lanjutkan : Melanjutkan suatu tugas yang telah terhenti (misalnya, setelah memuatkan kertas atau mengeluarkan kertas macet). Lampu Lanjutkan : Mengindikasikan printer dalam status peringatan atau kesalahan.
3	Tombol Mulai Salin Hitam : Memulai tugas fotokopi hitam dan putih. Untuk menambah jumlah salinan hitam dan putih, tekan tombol beberapa kali. Penyalinan akan dimulai dua detik setelah tombol terakhir ditekan.
4	Tombol Mulai Salin Warna : Memulai tugas fotokopi berwarna. Untuk menambah jumlah salinan berwarna, tekan tombol beberapa kali. Penyalinan akan dimulai dua detik setelah tombol terakhir ditekan.
5	Tombol Daya : Menyalakan atau mematikan printer.
6	Lampu Peringatan Tinta : Mengindikasikan tinta rendah atau masalah kartrid tinta.

Lampu status

- Lampu tombol **Daya**



Status	Keterangan
Hidup	Printer nyala.
Mati	Printer dimatikan.
Redup	Menunjukkan printer dalam mode Tidur. Printer secara otomatis akan memasuki mode Tidur setelah 5 menit tidak ada pengoperasian.
Berkedip	Printer sedang memproses tugas. Untuk membatalkan tugas, tekan tombol Batal (✗).
Berkedip cepat	Jika pintu akses kartrid terbuka, tutuplah. Jika pintu akses kartrid tertutup dan lampu berkedip cepat, printer berada dalam status kesalahan yang dapat Anda atasi dengan mengikuti pesan pada layar dari komputer. Jika Anda tidak melihat pesan di layar, cobalah mencetak dokumen untuk memunculkan pesan di layar.

- Lampu **Lanjutkan** berkedip.



Penyebab	Solusi
Tidak ada kertas di dalam baki masukan.	Muatkan kertas dalam baki masukan, lalu tekan tombol Lanjutkan (📄) untuk melanjutkan pencetakan. Untuk informasi tentang cara memuatkan kertas, lihat Memuatkan media pada hal. 10 .

- Lampu **Lanjutkan** mati dan lampu **Peringatan Tinta** menyala.



Penyebab	Solusi
Salah satu hal berikut mungkin terjadi. <ul style="list-style-type: none">— Kartrid tinta yang sesuai tidak terpasang.— Kartrid tinta yang sesuai tidak dipasang dengan benar, atau pita plastik masih melekat.— Tinta pada kartrid yang sesuai hampir habis.	<ul style="list-style-type: none">— Jika salah satu kartrid tidak ada, printer akan masuk ke mode satu kartrid. Untuk keluar dari mode satu kartrid, masukkan kartrid tinta yang sesuai. Untuk informasi

Penyebab	Solusi
	<p>lebih lanjut tentang mode satu kartrid, lihat Menggunakan mode satu-kartrid pada hal. 44.</p> <ul style="list-style-type: none"> — Jika kedua kartrid tinta terpasang pada printer, keluarkan kartrid tinta yang sesuai, pastikan tidak ada pita plastik yang melekat, lalu masukkan ulang kartrid tinta dengan aman. Untuk informasi lebih lanjut, lihat Mengganti kartrid tinta pada hal. 42. — Jika tinta dalam kartrid hampir habis, printer dapat terus mencetak menggunakan tinta yang tersisa. Kualitas dokumen yang dicetak mungkin terpengaruh. Ganti kartrid cetak saat kualitas cetak tidak lagi dapat diterima. Untuk informasi lebih lanjut, lihat Mengganti kartrid tinta pada hal. 42.

- Lampu **Lanjutkan** mati dan kedua lampu **Peringatan Tinta** menyala.



Penyebab	Solusi
Level tinta kedua kartrid rendah.	Printer dapat terus mencetak menggunakan tinta yang tersisa. Kualitas dokumen yang dicetak mungkin terpengaruh. Ganti kartrid cetak saat kualitas cetak tidak lagi dapat diterima. Untuk informasi tentang cara mengganti kartrid tinta, lihat Mengganti kartrid tinta pada hal. 42.

- Lampu **Lanjutkan** mati dan satu lampu **Peringatan Tinta** berkedip.



Penyebab	Solusi
Kartrid tinta yang sesuai tidak kompatibel, rusak, atau tidak dipasang dengan benar.	<ul style="list-style-type: none"> — Pastikan Anda menggunakan kartrid tinta HP yang benar untuk printer Anda. — Pastikan kartrid tinta yang sesuai terpasang pada slot yang tepat. — Jika masih bermasalah, ganti kartrid tinta. Untuk informasi tentang cara mengganti kartrid tinta, lihat Mengganti kartrid tinta pada hal. 42.


- Lampu **Lanjutkan** mati dan kedua lampu **Peringatan Tinta** berkedip.



Penyebab	Solusi
Salah satu hal berikut mungkin terjadi.	— Jika tidak ada kartrid tinta yang terpasang dalam printer, pasang kartrid tinta.
— Kedua kartrid tinta tidak terpasang.	— Jika kedua kartrid tinta dipasang dalam printer, keluarkan kartrid, pastikan tidak ada pita plastik yang melekat, lalu masukkan ulang kartrid tinta dengan aman.
— Kedua kartrid tinta tidak dipasang dengan benar, atau pita plastik masih melekat.	— Pastikan Anda menggunakan kartrid tinta HP yang benar untuk printer Anda.
— Kedua kartrid tinta tidak kompatibel atau rusak.	— Jika masih bermasalah, ganti kartrid tinta. Untuk informasi tentang cara mengganti kartrid tinta, lihat Mengganti kartrid tinta pada hal. 42.


- Lampu **Lanjutkan** berkedip dan satu lampu **Peringatan Tinta** menyala.



Penyebab	Solusi
Salah satu hal berikut mungkin terjadi.	— Jika kartrid tinta sesuai yang dipasang adalah kartrid baru, kartrid mungkin palsu atau telah digunakan sebelumnya. Lihat pesan di perangkat lunak printer HP Anda untuk informasi lebih lanjut.
— Kartrid tinta yang palsu atau telah digunakan sebelumnya terpasang.	— Jika kartrid tinta yang sesuai bukan kartrid baru, tinta dalam kartrid sudah hampir habis. Tekan tombol Lanjutkan () untuk melanjutkan pencetakan, dan ganti kartrid tinta saat kualitas cetak tidak lagi dapat diterima. Untuk informasi tentang cara mengganti kartrid tinta, lihat Mengganti kartrid tinta pada hal. 42.
— Tinta dalam kartrid yang sesuai sudah hampir habis.	

- Lampu **Lanjutkan** berkedip dan kedua lampu **Peringatan Tinta** menyala.



Penyebab	Solusi
Salah satu hal berikut mungkin terjadi.	— Jika kartrid tinta yang dipasang adalah kartrid baru, kartrid mungkin palsu atau telah digunakan sebelumnya. Lihat pesan di perangkat lunak printer HP untuk informasi lebih lanjut.
— Kartrid tinta yang palsu atau telah digunakan sebelumnya terpasang.	— Jika kartrid tinta bukan kartrid baru, tinta dalam kartrid sudah hampir habis. Tekan tombol Lanjutkan () untuk melanjutkan pencetakan, dan ganti kartrid tinta saat kualitas cetak tidak lagi dapat diterima. Untuk informasi tentang cara mengganti kartrid tinta, lihat Mengganti kartrid tinta pada hal. 42.
— Kedua kartrid tinta sudah hampir habis.	

- Lampu **Lanjutkan** berkedip, lampu tombol **Daya** menyala, dan kedua lampu **Peringatan Tinta** berkedip.



Penyebab

Salah satu hal berikut mungkin terjadi.

- Tidak ada kertas macet.
- Kereta kartrid di bagian dalam printer tersumbat.

Solusi

Keluarkan kertas macet atau kereta macet, jika ada. Untuk informasi lebih lanjut, lihat [Masalah kemacetan dan pengumpanan kertas pada hal. 52](#).

-
- Lampu **Lanjutkan** , lampu tombol **Daya** , dan kedua lampu **Peringatan Tinta** berkedip.



Penyebab

Salah satu hal berikut mungkin terjadi.

- Pemindai tidak berfungsi.
- Printer dalam kondisi eror.

Solusi

Set ulang printer.

1. Matikan printer.
2. Lepas kabel daya.
3. Tunggu beberapa saat, kemudian hubungkan kembali kabel daya.
4. Hidupkan printer.

Jika masih bermasalah, hubungi HP. Printer masih dapat mencetak meskipun pemindai tidak bekerja.

Memuatkan media

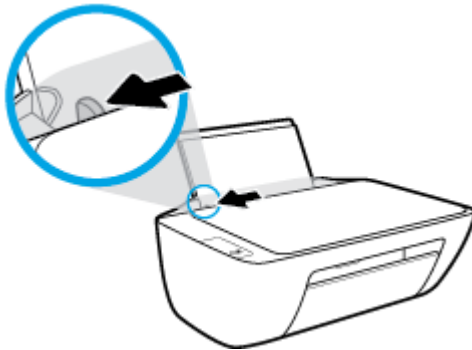
Pilih ukuran kertas untuk melanjutkan.

Untuk memuatkan kertas ukuran penuh

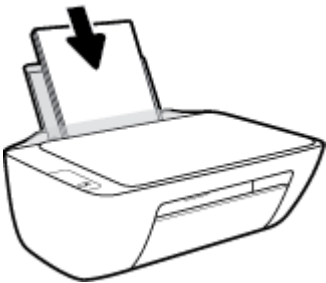
1. Naikkan baki masukan.



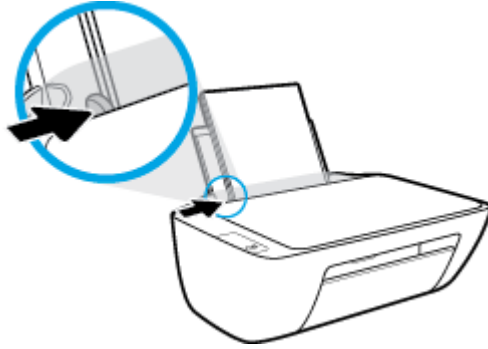
2. Geser pemandu lebar-kertas ke kiri.



3. Masukkan setumpuk kertas ke dalam baki masukan dengan sisi lebar di bawah dan sisi yang akan dicetak menghadap ke atas, kemudian dorong tumpukan kertas ke bawah sampai berhenti.



4. Geser pemandu kertas ke kanan sampai berhenti di tepi kertas.

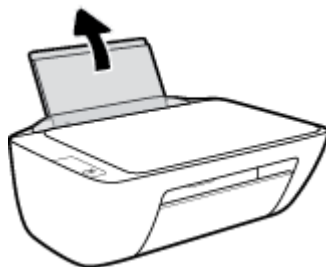


5. Turunkan baki keluaran dan tarik keluar pemanjang baki.

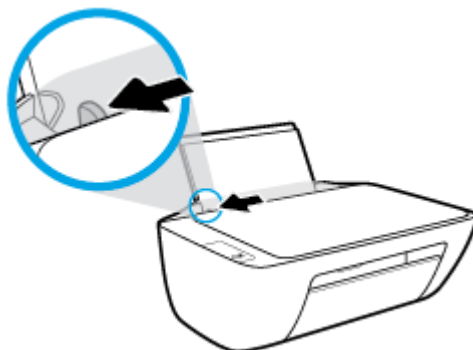


Untuk memuatkan kertas ukuran kecil

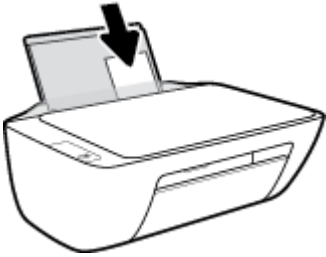
1. Naikkan baki masukan.



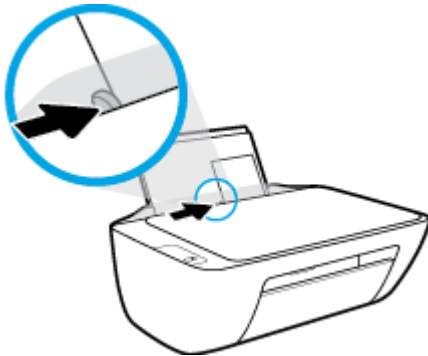
2. Geser pemandu lebar-kertas ke kiri.



3. Masukkan tumpukan kertas foto ke sisi paling kanan dari baki masukan dengan sisi pendek di bawah dan permukaan cetak menghadap atas, dan geser tumpukan kertas ke bawah sampai berhenti.



4. Geser pemandu kertas ke kanan sampai berhenti di tepi kertas.

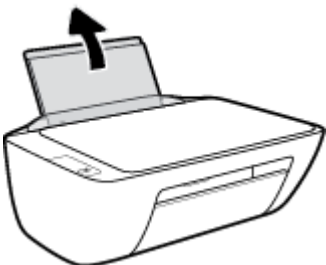


5. Turunkan baki keluaran dan tarik keluar pemanjang baki.

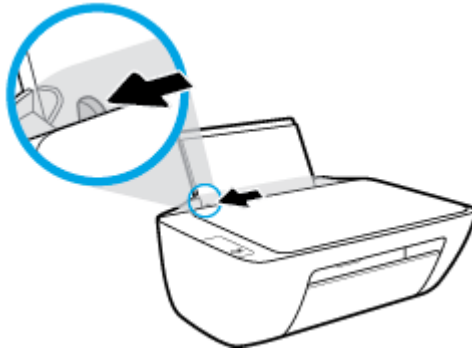


Untuk memuatkan amplop

1. Naikkan baki masukan.



2. Geser pemandu lebar-kertas ke kiri.

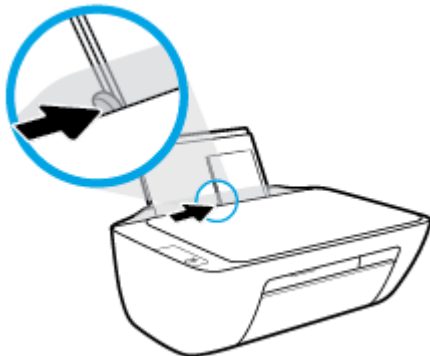


3. Masukkan satu atau beberapa amplop ke sisi paling kanan baki masukan dan geser tumpukan amplop ke bawah sampai berhenti.

Sisi yang akan dicetak harus menghadap ke atas. Tutup amplop harus terletak di sisi kiri dan menghadap ke bawah.



4. Geser pemandu lebar-kertas ke arah kanan sampai berhenti dan menyentuh tepi amplop.



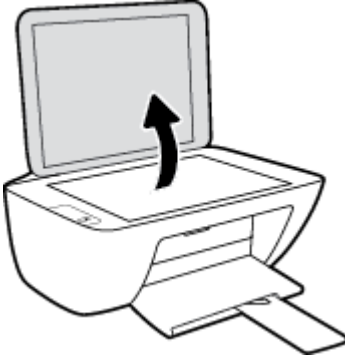
5. Turunkan baki keluaran dan tarik keluar pemanjang baki.



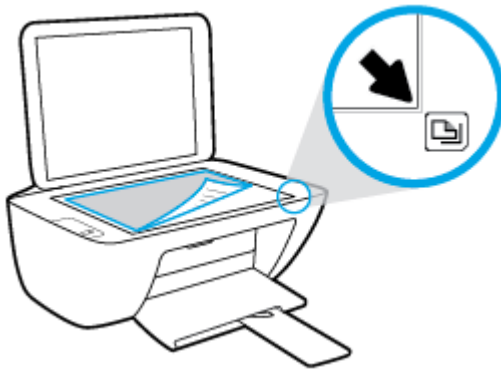
Muatkan dokumen asli pada kaca pemindai

Untuk memuatkan dokumen asli pada kaca pemindai

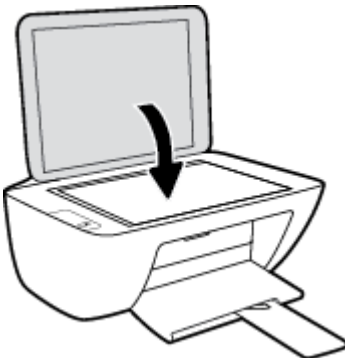
1. Angkat sungkup pemindai.



2. Muatkan dokumen asli di sudut kanan kaca pemindai dengan sisi yang akan dicetak menghadap ke bawah.



3. Tutup sungkup pemindai.



Dasar-dasar tentang kertas

Printer ini dirancang agar mendukung hampir semua jenis kertas perkantoran. Anda sangat disarankan untuk menguji aneka jenis kertas cetak sebelum membeli dalam jumlah besar. Gunakan kertas HP untuk kualitas cetak optimal. Kunjungi situs web HP di www.hp.com untuk informasi lebih lanjut tentang kertas HP.



HP merekomendasikan kertas biasa dengan logo ColorLok untuk mencetak dokumen sehari-hari. Semua kertas dengan logo ColorLok telah diuji secara independen agar memenuhi standar keandalan dan kualitas cetak terbaik, dan menghasilkan dokumen dengan warna-warna cerah, lebih hidup, lebih hitam, juga lebih cepat kering daripada kertas biasa. Dapatkan kertas berlogo ColorLok dengan aneka ketebalan dan ukuran dari produsen kertas terkemuka.

Bagian ini berisi topik berikut:

- [Kertas-kertas yang disarankan untuk pencetakan](#)
- [Memesan sediaan kertas HP](#)

Kertas-kertas yang disarankan untuk pencetakan

Jika Anda ingin kualitas cetak terbaik, HP merekomendasikan penggunaan kertas HP yang dirancang secara khusus untuk jenis proyek yang Anda cetak.

Tergantung pada negara/wilayah Anda, beberapa jenis kertas ini mungkin tidak tersedia.

Pencetakan foto

- **HP Premium Plus Photo Paper**

HP Premium Plus Photo Paper adalah kertas foto HP kualitas tertinggi untuk hasil foto terbaik. Dengan HP Premium Plus Photo Paper, Anda dapat mencetak foto-foto indah yang cepat kering agar dapat dibagikan seketika juga dari printer. Kertas ini tersedia dalam beberapa ukuran, termasuk A4; 8,5 x 11 inci; 4 x 6 inci (10 x 15 cm); 5 x 7 inci (13 x 18 cm), dan dalam dua pilihan lapisan – kilap atau kilap halus (semi-kilap). Sangat cocok untuk pembingkai, pemajangan, atau kado foto terbaik dan proyek-proyek foto istimewa Anda. HP Premium Plus Photo Paper memberikan hasil yang luar biasa dengan daya tahan dan kualitas profesional.

- **HP Advanced Photo Paper**

Kertas foto mengkilap ini memberikan hasil cetak yang cepat kering untuk penanganan praktis tanpa noda. Kertas ini tahan air, noda, sidikjari, dan kelembaban. Cetakan Anda akan terasa dan terlihat setara dengan hasil cetak di toko cuci-cetak foto. Kertas ini tersedia dalam beberapa ukuran, termasuk A4; 8,5 x 11 inci, 10 x 15 cm (4 x 6 inci), 13 x 18 cm (5 x 7 inci). Kertas ini bebas asam agar dokumen lebih tahan lama.

- **HP Everyday Photo Paper**

Cetak aneka foto sehari-hari yang penuh warna dengan biaya murah menggunakan kertas yang dirancang untuk pencetakan foto biasa. Untuk penanganan praktis, kertas foto yang harganya terjangkau ini cepat kering. Dapatkan gambar-gambar yang tajam dan segar saat Anda menggunakan kertas ini dengan printer inkjet model apapun. Kertas ini tersedia dengan lapisan kilap dalam beberapa

ukuran, termasuk A4; 8,5 x 11 inci, 5 x 7 inci, dan 10 x 15 cm (4 x 6 inci). Kertas ini bebas asam agar dokumen lebih tahan lama.

- **HP Photo Value Pack**

Paket Inti Foto HP berisi kartrid tinta asli HP dan Kertas Foto Mutakhir HP untuk menghemat waktu dan memberikan hasil cetak foto berkualitas lab dengan harga terjangkau bila digunakan dengan printer HP Anda. Tinta asli HP dan Kertas Foto Mutakhir HP dirancang untuk saling mendukung agar foto Anda tahan lama dan lebih hidup untuk cetak demi cetaknya. Tepat untuk mencetak seluruh foto kenangan selama liburan atau beberapa di antaranya untuk dibagikan.

Dokumen bisnis

- **HP Premium Presentation Paper 120g Matte** atau **HP Professional Paper 120 Matt**

Ini merupakan produk kertas tebal yang memiliki lapisan matte di kedua sisinya. Sangat cocok untuk presentasi, proposal, laporan, dan buletin. Kertas ini sangat tebal untuk rasa dan tampilan yang mengesankan.

- **HP Brochure Paper 180g Glossy** atau **HP Professional Paper 180 Glossy**

Kertas-kertas ini memiliki lapisan mengkilap pada kedua sisinya, untuk penggunaan bolak-balik. Kertas-kertas ini merupakan pilihan terbaik untuk hasil cetak setara fotografi dan gambar-gambar bisnis untuk sampul laporan, presentasi khusus, brosur, surat-menyurat, dan kalender.

- **HP Brochure Paper 180g Matte** atau **HP Professional Paper 180 Matte**

Kertas-kertas ini memiliki lapisan tidak mengkilap (matte) pada kedua sisinya, untuk penggunaan bolak-balik. Kertas-kertas ini merupakan pilihan terbaik untuk hasil cetak setara fotografi dan gambar-gambar bisnis untuk sampul laporan, presentasi khusus, brosur, surat-menyurat, dan kalender.

Pencetakan harian

Seluruh kertas yang disebutkan untuk pencetakan sehari-hari dirancang dengan Teknologi ColorLok agar tinta pada kertas tidak luntur, warna hitamnya lebih tebal, dan aneka warna lainnya lebih hidup.

- **HP Bright White Inkjet Paper**

HP Bright White Inkjet Paper menghasilkan warna-warna yang sangat kontras dengan teks yang tajam. Jenis kertas ini cukup tebal untuk pencetakan dua sisi dan tidak tembus pandang, cocok untuk buletin, laporan, dan flyer.

- **HP Printing Paper**

HP Printing Paper adalah kertas multifungsi berkualitas tinggi. Kertas ini menghasilkan dokumen yang terlihat dan terasa lebih nyata dibandingkan dokumen yang dicetak pada kertas serbaguna maupun kertas salin standar. Kertas ini bebas asam agar dokumen lebih tahan lama.

- **HP Office Paper**

HP Office Paper merupakan kertas multifungsi berkualitas tinggi. Kertas ini cocok untuk penyalinan, draf, memo, dan dokumen sehari-hari lainnya. Kertas ini bebas asam agar dokumen lebih tahan lama.

- **HP Office Recycled Paper**

HP Office Recycled Paper adalah kertas serbaguna bermutu tinggi yang terbuat dari 30% serat daur ulang.

Memesan sediaan kertas HP

Printer ini dirancang agar mendukung hampir semua jenis kertas perkantoran. Gunakan kertas HP untuk kualitas cetak optimal.

Untuk memesan kertas HP dan aneka sediaan lainnya, kunjungi www.hp.com . Untuk saat ini, beberapa bagian dari situs web HP hanya tersedia dalam bahasa Inggris.

HP merekomendasikan kertas polos biasa berlogo ColorLok untuk pencetakan dan penyalinan dokumen sehari-hari. Semua kertas dengan logo ColorLok telah diuji secara independen agar memenuhi kehandalan dan kualitas cetak standar tinggi, dan menghasilkan dokumen dengan warna-warna segar, lebih hidup, lebih hitam, juga waktu pengeringan lebih singkat dari kertas biasa. Dapatkan kertas berlogo ColorLok dengan aneka ketebalan dan ukuran dari produsen kertas terkemuka.

Membuka perangkat lunak printer HP (Windows)

Setelah menginstal perangkat lunak printer HP, klik dua kali ikon printer di desktop atau lakukan salah satu hal berikut untuk membuka perangkat lunak printer:

- **Windows 8.1:** Klik panah-ke-bawah di sudut kiri bawah layar Mulai, lalu pilih nama printer.
- **Windows 8:** Klik kanan area kosong pada layar Mulai, klik **All Apps** (Semua Apl) pada bilah aplikasi, lalu pilih nama printer.
- **Windows 7, Windows Vista,** dan **Windows XP:** Dari desktop komputer, klik **Start** (Mulai), pilih **All Programs** (Semua Program), klik **HP**, klik folder untuk printer, lalu pilih ikon dengan nama printer.

Mode tidur

- Penggunaan daya berkurang saat dalam mode Tidur.
- Setelah penyiapan awal printer, printer akan memasuki mode Tidur setelah 5 menit tidak beroperasi.
- Lampu tombol **Daya** redup dalam mode Tidur.
- Selang waktu menuju mode Tidur tidak dapat diubah.

Auto-Off (Mati Otomatis)

Fitur ini akan mematikan printer setelah 2 jam tanpa aktivitas untuk membantu mengurangi pemakaian energi. **Auto-Off (Mati Otomatis) akan mematikan printer sepenuhnya, sehingga Anda harus menggunakan tombol Daya untuk menghidupkan kembali printer.** Jika printer Anda mendukung fitur hemat energi ini, Auto-Off (Mati Otomatis) secara otomatis diaktifkan atau dinonaktifkan tergantung pada kapabilitas printer dan pilihan koneksi. Bahkan jika Auto-Off (Mati Otomatis) dinonaktifkan, printer akan memasuki mode Sleep (Tidur) setelah 5 menit tidak aktif untuk membantu mengurangi penggunaan energi.

- Auto-Off (Mati Otomatis) diaktifkan saat printer dinyalakan, jika printer tidak memiliki jaringan atau kapabilitas faks, atau tidak menggunakan kapabilitas ini.
- Auto-Off (Mati Otomatis) dinonaktifkan saat printer nirkabel atau kapabilitas Wi-Fi Direct diaktifkan atau saat printer dengan kapabilitas jaringan faks, USB, atau Ethernet menciptakan koneksi jaringan faks, USB, atau Ethernet.

3 Mencetak

- [Mencetak dokumen](#)
- [Mencetak foto](#)
- [Mencetak amplop](#)
- [Mencetak menggunakan dpi maksimum](#)
- [Tips berhasil mencetak](#)

Mencetak dokumen

Sebelum mencetak dokumen, pastikan Anda telah memuatkan kertas dalam baki masukan dan baki keluaran terbuka. Untuk mendapatkan informasi tentang cara memuatkan kertas, lihat [Memuatkan media pada hal. 10](#).

Untuk mencetak dokumen (Windows)

1. Dari perangkat lunak Anda, pilih **Print** (Cetak).
2. Pastikan printer Anda terpilih.
3. Klik tombol untuk membuka kotak dialog **Properties** (Properti).

Bergantung pada aplikasi perangkat lunak Anda, tombol ini mungkin disebut **Properties** (Properti), **Options** (Pilihan), **Printer Setup** (Penyiapan Printer), **Printer Properties** (Properti Printer), **Printer**, atau **Preferences** (Preferensi).

4. Pilih opsi yang sesuai.
 - Pada tab **Layout** (Tata letak), pilih orientasi **Portrait** (Potret) atau **Landscape** (Lanskap).
 - Pada tab **Paper/Quality** (Kertas/Kualitas), pilih jenis kertas yang sesuai dari daftar gulung **Media** di area **Tray Selection** (Pemilihan Baki), pilih kualitas cetak yang sesuai di area **Quality Settings** (Pengaturan Kualitas), lalu pilih warna yang sesuai di area **Color** (Warna).
 - Klik **Advanced** (Lanjutan) untuk memilih ukuran kertas yang sesuai dari daftar gulung **Paper Size** (Ukuran Kertas).
5. Klik **OK** untuk menutup kotak dialog **Properties** (Properti).
6. Klik **Print** (Cetak) atau **OK** untuk mulai mencetak.

Untuk mencetak dokumen (OS X)

1. Dari menu **File** (Berkas) perangkat lunak, pilih **Print** (Cetak).
2. Pastikan printer Anda terpilih.
3. Tentukan properti halaman.

Jika tak terlihat pilihan apapun di kotak dialog Cetak, klik **Show Details** (Lihat Detail).

 **CATATAN:** Pilihan berikut tersedia untuk printer yang terhubung USB. Lokasi untuk pilihan bisa berbeda-beda untuk tiap aplikasi.

- Pilih ukuran kertas.

 **CATATAN:** Jika Anda mengubah **Paper Size** (Ukuran Kertas) pastikan bahwa Anda telah memuatkan kertas yang benar.

- Pilih orientasi.
 - Masukkan persentase penskalaan.
4. Klik **Print** (Cetak).

Untuk mencetak pada kedua sisi halaman (Windows)

1. Dari perangkat lunak Anda, pilih **Print** (Cetak).
2. Pastikan printer Anda terpilih.
3. Klik tombol yang akan membuka kotak dialog **Properties** (Properti).
Bergantung aplikasi perangkat lunak Anda, tombol ini mungkin dinamai **Properties** (Properti), **Options** (Pilihan), **Printer Setup** (Penyiapan Printer), **Printer Properties** (Properti Printer), **Printer**, atau **Preferences** (Preferensi).
4. Pilih opsi yang sesuai.
 - Pada tab **Layout** (Tata letak), pilih orientasi **Portrait** (Potret) atau **Landscape** (Lanskap).
 - Pada tab **Paper/Quality** (Kertas/Kualitas), pilih jenis kertas yang sesuai dari daftar gulung **Media** di area **Tray Selection** (Pemilihan Baki), pilih kualitas cetak yang sesuai di area **Quality Settings** (Pengaturan Kualitas), lalu pilih warna yang sesuai di area **Color** (Warna).
 - Klik tombol **Advanced** (Lanjutan) untuk memilih ukuran kertas yang sesuai dari daftar gulung **Paper Size** (Ukuran Kertas).
5. Pada tab **Layout** (Tata letak), pilih opsi yang sesuai dari daftar gulung **Print on Both Sides Manually** (Cetak pada Kedua Sisi secara Manual).
6. Setelah mencetak sisi yang pertama, ikuti petunjuk pada layar untuk memuatkan ulang kertas ini, di mana sisi yang masih kosong menghadap ke atas dan tepi atas kertas menghadap ke bawah, kemudian klik **Continue** (Lanjutkan).
7. Klik **OK** untuk mencetak.

Untuk mencetak pada kedua sisi halaman (OS X)

1. Dari menu **File** (Berkas) perangkat lunak, pilih **Print** (Cetak).
2. Dalam dialog Print (Cetak), pilih panel **Paper Handling** (Penanganan Kertas) dari menu gulung, lalu set pengaturan **Page Order** (Urutan Halaman) ke **Normal**.
3. Set pengaturan **Pages to Print** (Halaman untuk Dicitak) ke **Odd only** (Hanya ganjil).
4. Klik **Print** (Cetak).
5. Setelah semua halaman dokumen bernomor ganjil dicetak, keluarkan dokumen tersebut dari baki keluaran.
6. Muatkan ulang dokumen sehingga bagian ujung yang keluar dari printer kini masuk ke printer dan sisi halaman yang kosong menghadap ke arah depan printer.
7. Dalam dialog Print (Cetak), kembali ke menu **Paper Handling** (Penanganan Kertas), lalu set urutan halaman ke **Normal** dan set halaman yang akan dicetak ke **Even Only** (Hanya Genap).
8. Klik **Print** (Cetak).

Mencetak foto


Sebelum mencetak foto, pastikan Anda telah memuatkan kertas foto dalam baki masukan dan baki keluaran terbuka. Untuk mendapatkan informasi tentang cara memuatkan kertas, lihat [Memuatkan media pada hal. 10](#).

Untuk mencetak foto pada kertas foto (Windows)

1. Dari perangkat lunak Anda, pilih **Print** (Cetak).
2. Pastikan printer Anda terpilih.
3. Klik tombol untuk membuka kotak dialog **Properties** (Properti).

Bergantung pada aplikasi perangkat lunak Anda, tombol ini mungkin disebut **Properties** (Properti), **Options** (Pilihan), **Printer Setup** (Penyiapan Printer), **Printer Properties** (Properti Printer), **Printer**, atau **Preferences** (Preferensi).

4. Pilih opsi yang sesuai.
 - Pada tab **Layout** (Tata letak), pilih orientasi **Portrait** (Potret) atau **Landscape** (Lanskap).
 - Pada tab **Paper/Quality** (Kertas/Kualitas), pilih jenis kertas yang sesuai dari daftar gulung **Media** di area **Tray Selection** (Pemilihan Baki), pilih kualitas cetak yang sesuai di area **Quality Settings** (Pengaturan Kualitas), lalu pilih warna yang sesuai di area **Color** (Warna).
 - Klik **Advanced** (Lanjutan) untuk memilih ukuran foto yang sesuai dari daftar gulung **Paper Size** (Ukuran Kertas).
5. Klik **OK** untuk kembali ke kotak dialog **Properties** (Properti).
6. Klik **OK**, kemudian klik **Print** (Cetak) atau **OK** pada kotak dialog **Print** (Cetak).

 **CATATAN:** Setelah selesai mencetak, keluarkan kertas foto yang tidak terpakai dari baki masukan. Simpan kertas foto agar tidak cepat menggulung sehingga mengurangi kualitas hasil cetak Anda.

Untuk mencetak foto dari komputer (OS X)

1. Dari menu **File** (Berkas) perangkat lunak, pilih **Print** (Cetak).
2. Pastikan printer Anda terpilih.
3. Set pilihan cetak.

Jika tak terlihat pilihan apapun di kotak dialog Cetak, klik **Show Details** (Lihat Detail).

 **CATATAN:** Pilihan berikut tersedia untuk printer yang terhubung USB. Lokasi untuk pilihan bisa berbeda-beda untuk tiap aplikasi.

- a. Pilih ukuran kertas yang sesuai dalam menu cetak **Paper Size** (Ukuran Kertas).

 **CATATAN:** Jika Anda mengubah **Paper Size** (Ukuran Kertas) pastikan bahwa Anda telah memuatkan kertas yang benar.

- b. Pilih **Orientation** (Orientasi).
- c. Dari menu cetak, pilih **Paper Type/Quality** (Jenis Kertas/Kualitas), lalu pilih pengaturan berikut:

- **Paper Type** (Jenis Kertas): Jenis kertas foto yang sesuai
 - **Quality** (Kualitas): **Best** (Terbaik) atau **Maximum dpi** (DPI Maksimum)
 - Klik segitiga terbuka **Color Options (Pilihan Warna)** , lalu pilih opsi **Photo Fix** (Perbaikan Foto) yang sesuai.
 - **Off (Nonaktif)**: perubahan tidak akan diterapkan pada gambar.
 - **Basic (Dasar)**: memfokuskan gambar secara otomatis; sedikit menyesuaikan ketajaman gambar.
4. Pilih pengaturan cetak lain yang Anda inginkan, kemudian klik **Print** (Cetak).

Mencetak amplop

Sebelum mencetak amplop, pastikan Anda telah memuatkan amplop dalam baki masukan dan baki keluaran terbuka. Anda dapat memuatkan satu atau beberapa amplop ke baki masukan. Jangan menggunakan amplop mengkilat atau yang bertulisan timbul atau amplop yang memiliki jepitan atau jendela. Untuk mendapatkan informasi tentang cara memuatkan amplop, lihat [Memuatkan media pada hal. 10](#).



CATATAN: Untuk penjelasan khusus tentang cara memformat teks untuk mencetak di atas amplop, pelajari berkas bantuan dalam aplikasi word Anda.

Untuk mencetak amplop (Windows)

1. Dari perangkat lunak Anda, pilih **Print** (Cetak).
2. Pastikan printer Anda terpilih.
3. Klik tombol untuk membuka kotak dialog **Properties** (Properti).

Bergantung pada aplikasi perangkat lunak Anda, tombol ini mungkin disebut **Properties** (Properti), **Options** (Pilihan), **Printer Setup** (Penyiapan Printer), **Printer Properties** (Properti Printer), **Printer**, atau **Preferences** (Preferensi).

4. Pilih opsi yang sesuai.
 - Pada tab **Layout** (Tata letak), pilih orientasi **Portrait** (Potret) atau **Landscape** (Lanskap).
 - Pada tab **Paper/Quality** (Kertas/Kualitas), pilih jenis kertas yang sesuai dari daftar gulung **Media** di area **Tray Selection** (Pemilihan Baki), pilih kualitas cetak yang sesuai di area **Quality Settings** (Pengaturan Kualitas), lalu pilih warna yang sesuai di area **Color** (Warna).
 - Klik **Advanced** (Lanjutan) untuk memilih ukuran amplop yang sesuai dari daftar gulung **Paper Size** (Ukuran Kertas).
5. Klik **OK**, kemudian klik **Print** (Cetak) atau **OK** pada kotak dialog **Print** (Cetak).

Untuk mencetak amplop (OS X)

1. Dari menu **File** (Berkas) perangkat lunak, pilih **Print** (Cetak).
2. Pastikan printer Anda terpilih.
3. Set pilihan cetak.

Jika tak terlihat pilihan apapun di kotak dialog Cetak, klik **Show Details** (Lihat Detail).



CATATAN: Pilihan berikut tersedia untuk printer yang terhubung USB. Lokasi untuk pilihan bisa berbeda-beda untuk tiap aplikasi.

- a. Pilih ukuran amplop yang sesuai dari menu cuat **Paper Size** (Ukuran Kertas).



CATATAN: Jika Anda mengubah **Paper Size** (Ukuran Kertas) pastikan bahwa Anda telah memuatkan kertas yang benar.

- b. Dari menu cuat, pilih **Paper Type/Quality** (Jenis Kertas/Kualitas), dan pastikan pengaturan jenis kertas diset ke **Plain Paper** (Kertas Polos).
4. Klik **Print** (Cetak).

Mencetak menggunakan dpi maksimum

Gunakan mode titik per inci (dpi) maksimum untuk mencetak gambar yang tajam dan berkualitas tinggi pada kertas foto.

Dibandingkan pengaturan lain, mencetak dengan dpi maksimum akan berlangsung lebih lama dan memerlukan jumlah memori yang lebih besar.

Untuk daftar resolusi cetak yang didukung, kunjungi situs web dukungan di [HP DeskJet 2130 serieswww.hp.com/support](https://serieswww.hp.com/support).

Untuk mencetak dengan mode dpi maksimum (Windows)

1. Dari perangkat lunak Anda, pilih **Print** (Cetak).
2. Pastikan printer Anda terpilih.
3. Klik tombol untuk membuka kotak dialog **Properties** (Properti).
Bergantung pada aplikasi perangkat lunak Anda, tombol ini mungkin disebut **Properties** (Properti), **Options** (Pilihan), **Printer Setup** (Penyiapan Printer), **Printer Properties** (Properti Printer), **Printer**, atau **Preferences** (Preferensi).
4. Klik tab **Paper/Quality** (Kertas/Kualitas).
5. Dari daftar gulung **Media**, pilih jenis kertas yang sesuai.
6. Klik tombol **Advanced** (Lanjutan).
7. Pada area **Printer Features** (Fitur Printer), pilih **Yes** (Ya) dari daftar gulung **Print in Max DPI** (Cetak dalam DPI Maks).
8. Pilih ukuran kertas yang sesuai dari daftar gulung **Paper Size** (Ukuran Kertas).
9. Klik **OK** untuk menutup pilihan lanjutan.
10. Konfirmasi **Orientation** (Orientasi) pada tab **Layout** (Tata letak), kemudian klik **OK** untuk mencetak.

Untuk mencetak menggunakan dpi maksimum (OS X)

1. Dari menu **File** (Berkas) perangkat lunak, pilih **Print** (Cetak).
2. Pastikan printer Anda terpilih.
3. Set pilihan cetak.

Jika tak terlihat pilihan apapun di kotak dialog Cetak, klik **Show Details** (Lihat Detail).



CATATAN: Pilihan berikut tersedia untuk printer yang terhubung USB. Lokasi untuk pilihan bisa berbeda-beda untuk tiap aplikasi.

- a. Pilih ukuran kertas yang sesuai dalam menu buat **Paper Size** (Ukuran Kertas).



CATATAN: Jika Anda mengubah **Paper Size** (Ukuran Kertas) pastikan bahwa Anda telah memuatkan kertas yang benar.

- b. Dari menu buat, pilih **Paper Type/Quality** (Jenis Kertas/Kualitas), lalu pilih pengaturan berikut:

- **Paper Type** (Jenis Kertas): Jenis kertas yang tepat
 - **Quality** (Kualitas): **DPI maksimum**
4. Pilih pengaturan cetak lain yang Anda inginkan, kemudian klik **Print** (Cetak).

Tips berhasil mencetak

Untuk berhasil mencetak, kartrid tinta HP harus berfungsi dengan benar dengan tinta yang memadai, kertas harus dimuatkan dengan benar, dan printer harus memiliki pengaturan yang sesuai.

Pengaturan cetak tidak berlaku untuk pemotokopian maupun pemindaian.

Tips menggunakan tinta

- Gunakan kartrid tinta asli HP.
- Pasang kartrid hitam dan kartrid tiga-warna dengan benar.

Untuk informasi lebih lanjut, lihat [Mengganti kartrid tinta pada hal. 42](#).

- Periksa kisaran level tinta pada kartrid untuk memastikan tersedia cukup tinta.

Untuk informasi lebih lanjut, lihat [Memeriksa kisaran level tinta pada hal. 40](#).

- Jika kualitas cetak sudah tidak sesuai, lihat [Masalah pencetakan pada hal. 58](#) untuk informasi lebih lanjut.

Tips memuatkan kertas

- Muatkan tumpukan kertas (jangan hanya memuatkan satu lembar). Semua kertas dalam tumpukan harus memiliki ukuran dan jenis yang sama untuk menghindari kemacetan kertas.
- Muatkan kertas dengan sisi yang akan dicetak menghadap ke atas.
- Pastikan kertas dimuatkan pada baki masukan dengan rata dan ujung-ujungnya tidak terlipat atau sobek.
- Atur pemandu lebar-kertas pada baki kertas hingga tepat menyentuh seluruh kertas dengan pas. Pastikan pemandu lebar-kertas tidak menyebabkan kertas pada baki tertekuk.

Untuk informasi lebih lanjut, lihat [Memuatkan media pada hal. 10](#).

Tips pengesetan printer (Windows)

- Untuk mengubah pengaturan cetak default, buka HP perangkat lunak printer, klik **Print & Scan (Cetak & Pindai)**, lalu klik **Set Preferences** (Atur Preferensi). Untuk informasi tentang cara membuka perangkat lunak printer, lihat [Membuka perangkat lunak printer HP \(Windows\) pada hal. 18](#).
- Untuk memilih jumlah halaman yang akan dicetak per lembar, pada tab **Layout** (Tata letak), tentukan pilihan yang sesuai dari daftar gulung **Pages per Sheet** (Halaman per Lembar).
- Untuk melihat pengaturan cetak yang lainnya, pada tab **Layout** (Tata letak) atau **Paper/Quality** (Kertas/Kualitas), klik tombol **Advanced** (Lanjutan) untuk membuka kotak dialog **Advanced Options** (Pilihan Lanjutan).
 - **Print in Grayscale** (Cetak dalam Skala abu-abu): Memungkinkan untuk mencetak dokumen hitam-putih hanya dengan menggunakan tinta hitam. Pilih **Black Ink Only** (Hanya Tinta Hitam), lalu klik

OK . Hal ini juga memungkinkan Anda untuk mencetak gambar hitam dan putih kualitas tinggi. Pilih **High Quality Grayscale** (Skala Abu-Abu Kualitas Tinggi), lalu klik **OK** .

- **Pages per Sheet Layout** (Halaman per Tata Letak Lembar): Membantu menentukan urutan halaman jika mencetak dokumen lebih dari dua halaman per lembarnya.



CATATAN: Penayangan awal pada tab **Layout** (Tata letak) tidak mencerminkan pilihan Anda dari daftar gulung **Pages per Sheet Layout** (Halaman per Tata Letak Lembar).

- **HP Real Life Technologies** (Teknologi Real Life HP): Fitur ini akan mempermulus serta mempertajam citra dan gambar untuk hasil kualitas cetak yang lebih baik.
- **Booklet** (Buklet): Memungkinkan untuk mencetak dokumen halaman rangkap untuk dijadikan buklet. Pilihan ini menghasilkan dua halaman pada tiap sisi dokumen untuk kemudian dapat dilipat menjadi sebuah buklet separuh ukuran dokumen utuh. Pilih teknik penjilidan dari daftar gulung, lalu klik **OK**.
 - **Booklet-LeftBinding** (Penjilidan Kiri-Buklet): Setelah dilipat menjadi buklet, posisi penjilidan dokumen berada di sisi kiri. Gunakan pilihan ini jika kebiasaan membaca Anda dari kiri ke kanan.
 - **Booklet-RightBinding** (Penjilidan Kanan-Buklet): Setelah dilipat menjadi buklet, posisi penjilidan dokumen berada di sisi kanan. Gunakan pilihan ini jika kebiasaan membaca Anda dari kanan ke kiri.



CATATAN: Penayangan awal pada tab **Layout** (Tata letak) tidak dapat mencerminkan pilihan Anda dari daftar gulung **Booklet** (Buklet).

- **Pages to Print** (Halaman untuk Dicitak): Memungkinkan Anda untuk mencetak hanya halaman ganjil, mencetak hanya halaman genap, atau mencetak semua halaman.
- **Page Borders** (Pinggiran Halaman): Memungkinkan Anda untuk menambahkan pinggiran pada halaman jika mencetak dokumen lebih dari dua halaman per lembarnya.



CATATAN: Penayangan awal pada tab **Layout** (Tata letak) tidak dapat mencerminkan pilihan Anda dari daftar gulung **Page Borders** (Pinggiran Halaman).

- Anda dapat menggunakan pintasan cetak untuk menghemat waktu pengesetan preferensi pencetakan. Pintasan cetak menyimpan nilai pengaturan yang sesuai untuk jenis pekerjaan tertentu, sehingga Anda dapat mengeset semua pilihan dengan sekali klik. Untuk menggunakan fitur ini, masuk tab **Printing Shortcut** (Pintasan Cetak), pilih satu pintasan cetak, lalu klik **OK**.

Untuk menambahkan pintasan cetak baru, setelah membuat pengaturan pada tab **Layout** (Tata letak) atau **Paper/Quality** (Kertas/Kualitas), klik tab **Printing Shortcut** (Pintasan Cetak), klik **Save As** (Simpan Sebagai), masukkan nama, lalu klik **OK**.

Untuk menghapus pintasan cetak, pilih pintasan yang dimaksud, lalu klik **Delete** (Hapus).



CATATAN: Pintasan cetak bawaan tidak dapat dihapus.

Tips pengaturan printer (OS X)

- Dari dialog Print (Cetak), gunakan menu cuat **Paper Size** (Ukuran Kertas) untuk memilih ukuran kertas yang dimuatkan ke printer.
- Dari dialog Print (Cetak), pilih menu cuat **Paper Type/Quality** (Jenis Kertas/Kualitas) lalu pilih jenis kertas dan kualitas yang sesuai.
- Untuk mencetak dokumen hitam-putih menggunakan tinta hitam saja, pilih **Paper Type/Quality** (Jenis Kertas/Kualitas) dari menu cuat, lalu pilih **Grayscale** (Skala abu-abu) dari menu cuat Color (Warna).

Catatan

- Kartrid tinta asli HP didesain dan diuji dengan printer dan kertas HP untuk membantu Anda menghasilkan kualitas cetak terbaik dari waktu ke waktu.



CATATAN: HP tidak dapat menjamin kualitas dan keandalan bahan suplai non-HP. Servis atau perbaikan produk yang diperlukan akibat penggunaan bahan suplai non-HP tidak tercakup dalam garansi.

Jika Anda yakin telah membeli kartrid tinta asli HP, kunjungi:

www.hp.com/go/anticounterfeit

- Peringatan dan indikator level tinta merupakan perkiraan untuk tujuan perencanaan saja.



CATATAN: Saat menerima pesan peringatan level tinta rendah, pertimbangkan untuk menyediakan kartrid pengganti untuk menghindari kemungkinan tertundanya pencetakan. Anda tidak perlu mengganti kartrid kecuali kualitas cetaknya sudah tidak sesuai.

- Anda dapat mencetak dokumen pada kedua sisi kertas secara manual.

4 Menyalin dan memindai

- [Menyalin dokumen](#)
- [Memindai](#)
- [Tips berhasil menyalin dan memindai](#)

Menyalin dokumen



CATATAN: Semua dokumen disalin dalam mode cetak kualitas normal. Anda tidak dapat mengubah kualitas mode cetak saat menyalin.



Untuk menyalin dokumen

1. Muatkan kertas ke dalam baki masukan.

Untuk informasi tentang cara memuatkan kertas, lihat [Memuatkan media pada hal. 10](#).

2. Muatkan dokumen asli dengan muka cetak menghadap ke bawah di sudut kanan depan kaca pemindai.

Untuk informasi lebih lanjut, lihat [Muatkan dokumen asli pada kaca pemindai pada hal. 14](#).

3. Baik tekan tombol **Mulai Salin Hitam** () atau tombol **Mulai Salin Warna** () untuk membuat salinan.

Penyalinan akan dimulai dua detik setelah tombol terakhir ditekan.



TIPS: Anda dapat menambah jumlah salinan dengan menekan tombol beberapa kali.

Memindai

- [Memindai ke komputer](#)
- [Buat pintasan pindai baru \(Windows\)](#)
- [Mengubah pengaturan pindai \(Windows\)](#)

Memindai ke komputer

Sebelum memindai ke komputer, pastikan Anda telah menginstal perangkat lunak printer yang direkomendasikan HP. Printer dan komputer harus terhubung dan dihidupkan.

Untuk memindai dokumen atau foto ke berkas (Windows)

1. Muatkan dokumen asli dengan muka cetak menghadap ke bawah di sudut kanan depan kaca pemindai.
2. Klik dua kali ikon printer di desktop atau lakukan salah satu hal berikut untuk membuka perangkat lunak printer:
 - **Windows 8.1:** Klik panah-ke-bawah di sudut kiri bawah layar Mulai, lalu pilih nama printer.
 - **Windows 8:** Klik kanan area kosong pada layar Mulai, klik **All Apps** (Semua Apl) pada bilah aplikasi, lalu pilih nama printer.
 - **Windows 7, Windows Vista, dan Windows XP:** Dari desktop komputer, klik **Start** (Mulai), pilih **All Programs** (Semua Program), klik **HP**, klik folder untuk printer, lalu pilih ikon dengan nama printer.
3. Dalam perangkat lunak printer, klik **Pindai Dokumen atau Foto**.
4. Pilih jenis pemindaian yang Anda inginkan lalu klik **Pindai**.
 - Pilih **Simpan sebagai PDF** untuk menyimpan dokumen (atau foto) sebagai berkas PDF.
 - Pilih **Simpan sebagai JPEG** untuk menyimpan foto (atau dokumen) sebagai berkas gambar.



CATATAN: Klik tautan **Lainnya** di sudut kanan atas dialog Pindai untuk meninjau dan memodifikasi pengaturan untuk pemindaian.

Untuk informasi lebih lanjut, lihat [Mengubah pengaturan pindai \(Windows\) pada hal. 37](#).

Jika **Tunjukkan Penampil Setelah Pemindaian** dipilih, Anda dapat membuat penyesuaian pada gambar yang dipindai dalam layar peninjauan.

Untuk memindai dokumen atau foto ke email (Windows)

1. Muatkan dokumen asli dengan muka cetak menghadap ke bawah di sudut kanan depan kaca pemindai.
2. Klik dua kali ikon printer di desktop atau lakukan salah satu hal berikut untuk membuka perangkat lunak printer:
 - **Windows 8.1:** Klik panah-ke-bawah di sudut kiri bawah layar Mulai, lalu pilih nama printer.
 - **Windows 8:** Klik kanan area kosong pada layar Mulai, klik **All Apps** (Semua Apl) pada bilah aplikasi, lalu pilih nama printer.
 - **Windows 7, Windows Vista, dan Windows XP:** Dari desktop komputer, klik **Start** (Mulai), pilih **All Programs** (Semua Program), klik **HP**, klik folder untuk printer, lalu pilih ikon dengan nama printer.

3. Dalam perangkat lunak printer, klik **Pindai Dokumen atau Foto** .
4. Pilih jenis pemindaian yang Anda inginkan lalu klik **Pindai** .

Pilih **Email sebagai PDF** atau **Email sebagai JPEG** untuk membuka perangkat lunak email Anda dengan berkas yang dipindai sebagai lampiran.



CATATAN: Klik tautan **Lainnya** di sudut kanan atas dialog Pindai untuk meninjau dan memodifikasi pengaturan untuk pemindaian.

Untuk informasi lebih lanjut, lihat [Mengubah pengaturan pindai \(Windows\) pada hal. 37](#).

Jika **Tunjukkan Penampil Setelah Pemindaian** dipilih, Anda dapat membuat penyesuaian pada gambar yang dipindai dalam layar peninjauan.

Untuk memindai dokumen asli dari perangkat lunak printer HP (OS X)

1. Buka HP Scan.
HP Scan terdapat dalam folder **Applications/Hewlett-Packard** di bagian teratas harddisk.
2. Klik **Scan (Pindai)** .
3. Pilih jenis profil pindai yang Anda inginkan dan ikuti petunjuk pada layar.

Buat pintasan pindai baru (Windows)

Anda dapat membuat pintasan pindai Anda untuk mempermudah pemindaian. Sebagai contoh, Anda ingin secara teratur memindai dan menyimpan foto dalam format PNG, daripada JPEG.

1. Muatkan dokumen asli dengan muka cetak menghadap ke bawah di sudut kanan depan kaca pemindai.
2. Klik dua kali ikon printer di desktop atau lakukan salah satu hal berikut untuk membuka perangkat lunak printer:
 - **Windows 8.1:** Klik panah-ke-bawah di sudut kiri bawah layar Mulai, lalu pilih nama printer.
 - **Windows 8:** Klik kanan area kosong pada layar Mulai, klik **All Apps** (Semua Apl) pada bilah aplikasi, lalu pilih nama printer.
 - **Windows 7, Windows Vista, dan Windows XP:** Dari desktop komputer, klik **Start** (Mulai), pilih **All Programs** (Semua Program), klik **HP**, klik folder untuk printer, lalu pilih ikon dengan nama printer.
3. Dalam perangkat lunak printer, klik **Pindai Dokumen atau Foto** .
4. Klik **Buat Pintasan Pindai Baru** .
5. Masukkan nama deskriptif, pilih pintasan yang sudah ada untuk menjadi dasar pintasan baru Anda, lalu klik **Buat** .

Sebagai contoh, jika Anda membuat pintasan baru untuk foto, pilih **Simpan sebagai JPEG** atau **Email sebagai JPEG** . Hal ini membuat pilihan yang tersedia berfungsi dengan gambar saat pemindaian.

6. Ubah pengaturan untuk pintasan baru agar sesuai dengan kebutuhan Anda, lalu klik ikon simpan di sebelah kanan pintasan.



CATATAN: Klik tautan **Lainnya** di sudut kanan atas dialog Pindai untuk meninjau dan memodifikasi pengaturan untuk pemindaian.

Untuk informasi lebih lanjut, lihat [Mengubah pengaturan pindai \(Windows\) pada hal. 37](#).

Mengubah pengaturan pindai (Windows)

Anda dapat memodifikasi pengaturan pindai baik untuk pemakaian tunggal atau menyimpan perubahan untuk digunakan secara permanen. Pengaturan ini termasuk pilihan seperti ukuran dan orientasi halaman, resolusi pindai, kontras, dan lokasi folder untuk pindaian yang disimpan.

1. Muatkan dokumen asli dengan muka cetak menghadap ke bawah di sudut kanan depan kaca pemindai.
2. Klik dua kali ikon printer di desktop atau lakukan salah satu hal berikut untuk membuka perangkat lunak printer:
 - **Windows 8.1:** Klik panah-ke-bawah di sudut kiri bawah layar Mulai, lalu pilih nama printer.
 - **Windows 8:** Klik kanan area kosong pada layar Mulai, klik **All Apps** (Semua Apl) pada bilah aplikasi, lalu pilih nama printer.
 - **Windows 7, Windows Vista, dan Windows XP:** Dari desktop komputer, klik **Start** (Mulai), pilih **All Programs** (Semua Program), klik **HP**, klik folder untuk printer, lalu pilih ikon dengan nama printer.

3. Dalam perangkat lunak printer, klik **Pindai Dokumen atau Foto**.

4. Klik tautan **Lainnya** di sudut kanan atas dialog HP Scan.

Jendela pengaturan detail muncul di sebelah kanan. Kolom sebelah kiri meringkaskan pengaturan terkini untuk setiap bagian. Kolom sebelah kanan memungkinkan Anda untuk mengubah pengaturan dalam bagian yang disorot.

5. Klik setiap bagian di sebelah kiri jendela pengaturan detail untuk meninjau pengaturan dalam bagian tersebut.

Anda dapat meninjau dan mengubah sebagian besar pengaturan menggunakan menu daftar gulung.

Beberapa pengaturan memungkinkan fleksibilitas yang lebih baik dengan menampilkan jendela baru. Hal ini diindikasikan dengan + (tanda tambah) di sebelah kanan pengaturan. Anda harus menyetujui atau membatalkan perubahan pada jendela ini untuk kembali ke jendela pengaturan detail.

6. Saat Anda selesai mengubah pengaturan, lakukan salah satu hal berikut.
 - Klik **Pindai**. Anda akan diminta untuk menyimpan atau menolak perubahan pada pintasan setelah pemindaian selesai.
 - Klik ikon simpan di sebelah kanan pintasan, lalu klik **Pindai**.

Tips berhasil menyalin dan memindai

Gunakan tips berikut untuk berhasil menyalin dan memindai:

- Kaca dan bagian dalam sungkup harus selalu bersih. Pemindai akan menerjemahkan apapun yang terdeteksi pada kaca sebagai bagian dari citra.
- Muatkan dokumen asli dengan muka cetak menghadap ke bawah di sudut kanan depan kaca.
- Untuk membuat salinan yang besar dari dokumen asli yang kecil, pindai dokumen asli ke dalam komputer, sesuaikan ukuran citra dalam perangkat lunak pemindaian, kemudian cetak salinan citra yang diperbesar tadi.
- Untuk menghindari kesalahan atau bagian yang hilang pada teks terpindai, pastikan kecerahan sudah diset dengan tepat dalam perangkat lunak.

5 Mengelola kartrid tinta

Bagian ini berisi topik berikut:

- [Memeriksa kisaran level tinta](#)
- [Memesan bahan suplai tinta](#)
- [Mengganti kartrid tinta](#)
- [Menggunakan mode satu-kartrid](#)
- [Informasi jaminan kartrid](#)
- [Tips menangani kartrid](#)

Memeriksa kisaran level tinta


Anda dapat dengan mudah memeriksa level suplai tinta untuk menentukan berapa lama lagi harus mengganti kartrid tinta. Level suplai tinta menunjukkan kisaran jumlah tinta yang tersisa dalam kartrid.


Untuk memeriksa level tinta dari HP perangkat lunak printer (Windows)


1. Buka perangkat lunak printer HP. Untuk informasi lebih lanjut, lihat [Membuka perangkat lunak printer HP \(Windows\) pada hal. 18](#).
2. Dalam perangkat lunak printer, klik tab **Estimated Ink Levels** (Perkiraan Level Tinta).

Untuk memeriksa level tinta dari HP perangkat lunak printer (OS X)

1. Buka HP Utility (Utilitas HP).
HP Utility (Utilitas HP) terdapat di folder **Hewlett-Packard** dalam folder **Applications** (Aplikasi) di bagian teratas harddisk.
2. Pilih HP DeskJet 2130 series dari daftar perangkat di sebelah kiri jendela.
3. Klik **Supplies Status** (Status Bahan Suplai).
Kisaran level tinta akan muncul.
4. Klik **All Settings** (Semua Pengaturan) untuk kembali ke jendela **Informasi dan Dukungan**.

 **CATATAN:** Jika Anda telah memasang kartrid yang telah diisi ulang atau dimanufaktur ulang, atau kartrid yang telah digunakan pada printer lain, indikator level tintanya mungkin tidak akan akurat atau malah tidak muncul.

 **CATATAN:** Peringatan dan indikator level tinta merupakan perkiraan untuk tujuan perencanaan saja. Saat menerima pesan peringatan level tinta rendah, pertimbangkan untuk menyediakan kartrid pengganti untuk menghindari kemungkinan tertundanya pencetakan. Anda tidak perlu mengganti kartrid kecuali kualitas cetaknya sudah tidak sesuai.

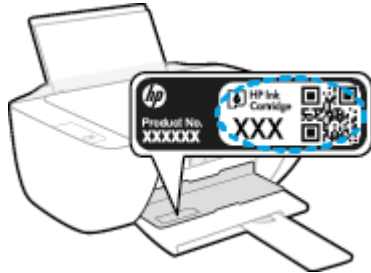
 **CATATAN:** Tinta pada kartrid digunakan dalam proses pencetakan melalui beberapa cara, termasuk dalam proses inialisasi yang mempersiapkan printer dan kartrid untuk pencetakan, juga dalam proses otomatis pemeliharaan kepala-cetak, sehingga saluran tinta cetak tetap bersih dan aliran tinta lancar. Selain itu, sedikit sisa tinta akan tertinggal di dalam kartrid setelah habis digunakan. Untuk informasi lebih lanjut, lihat www.hp.com/go/inkusage.

Memesan bahan suplai tinta

Sebelum memesan kartrid, temukan nomor kartrid yang benar.

Untuk menemukan lokasi nomor kartrid pada printer

- Nomor kartrid terletak di bagian dalam pintu akses kartrid.



Untuk menemukan lokasi nomor kartrid dari perangkat lunak printer (Windows)

1. Buka perangkat lunak printer HP. Untuk informasi lebih lanjut, lihat [Membuka perangkat lunak printer HP \(Windows\) pada hal. 18](#).
2. Pada perangkat lunak printer, klik **Shop** (Belanja), klik **Shop For Supplies Online** (Belanja Bahan Sediaan secara Online), kemudian ikuti petunjuk pada layar.

Untuk menemukan nomor pemesanan ulang kartrid cetak (OS X)

1. Buka HP Utility (Utilitas HP).



CATATAN: HP Utility (Utilitas HP) terdapat di folder **Hewlett-Packard** dalam folder **Applications** (Aplikasi) di bagian teratas harddisk.

2. Klik **Supplies Info** (Info Bahan Suplai).

Nomor pemesanan kartrid cetak akan muncul.

3. Klik **All Settings** (Semua Pengaturan) untuk kembali ke jendela **Informasi dan Dukungan**.

Untuk memesan bahan suplai asli HP untuk HP DeskJet 2130 series, kunjungi www.hp.com/buy/supplies. Jika diminta, pilih negara/wilayah Anda, kemudian ikuti perintah untuk menemukan kartrid yang benar untuk printer Anda.

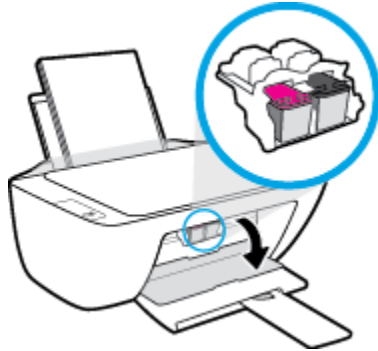


CATATAN: Pemesanan kartrid secara online tidak selalu tersedia untuk setiap negara/wilayah. Jika pemesanan online tidak tersedia di negara/wilayah Anda, Anda masih dapat melihat informasi bahan suplai dan mencetaknya untuk rujukan pada saat belanja di penjual produk HP setempat.

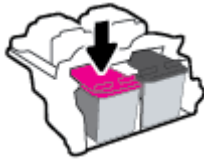
Mengganti kartrid tinta

Untuk mengganti kartrid tinta

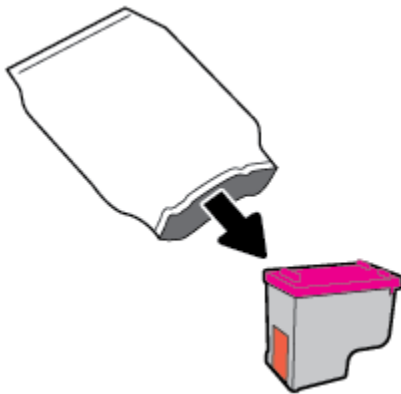
1. Periksa apakah daya sudah hidup.
2. Keluarkan kartrid tinta.
 - a. Buka pintu akses kartrid lalu tunggu hingga kereta cetak bergerak ke tengah printer.



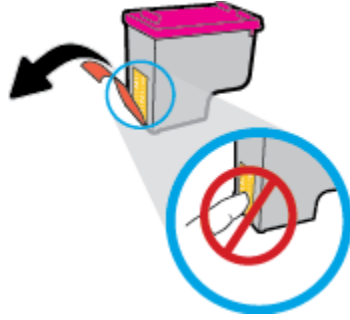
- b. Tekan ke bawah untuk melepas kartrid, lalu keluarkan dari slot.



3. Masukkan kartrid baru.
 - a. Keluarkan kartrid tinta dari kemasan.

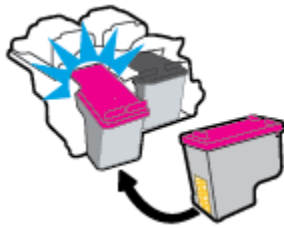


- b. Lepas pita plastik menggunakan tab tarik.




 **CATATAN:** Jangan sentuh kontak kelistrikan pada kartrid tinta.

- c. Geser kartrid tinta ke dalam slot hingga klik pada tempatnya.



- d. Tutup pintu akses kartrid.



 **CATATAN:** HP perangkat lunak printer akan meminta Anda untuk menyetel kartrid tinta pada saat Anda mencetak dokumen setelah memasang kartrid tinta baru.

Menggunakan mode satu-kartrid

Gunakan mode satu kartrid untuk mengoperasikan printer hanya dengan satu kartrid tinta. Mode satu-kartrid akan diaktifkan jika sebuah kartrid tinta dikeluarkan dari keretanya.



CATATAN: Jika printer beroperasi dalam mode satu kartrid, sebuah pesan akan ditampilkan pada layar komputer. Ketika pesan tersebut muncul dan kedua kartrid tinta terpasang di printer, pastikan helai pita plastik pelindung telah dilepas dari masing-masing kartrid tinta. Bila pita plastik menutupi kontak kartrid tinta, printer tidak dapat mendeteksi bahwa kartrid tinta terpasang. Jika tidak terdapat pita plastik pada kartrid, coba bersihkan kontak kartrid. Untuk informasi tentang membersihkan kontak kartrid tinta, lihat [Masalah kartrid tinta pada hal. 56](#).

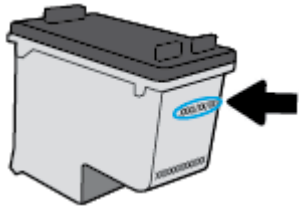
Untuk keluar dari mode satu kartrid

- Pasang kedua kartrid hitam dan kartrid tiga warna dalam printer.

Informasi jaminan kartrid

Jaminan kartrid HP berlaku jika kartrid digunakan dalam perangkat pencetakan HP yang sesuai. Jaminan ini tidak mencakup kartrid tinta HP yang telah diisi ulang, dimanufaktur ulang, diperbarui lagi, disalahgunakan, atau diotak-atik.

Selama masa garansi, kartrid dijamin sepanjang tinta HP di dalamnya belum habis dan belum mencapai tanggal batas akhir garansi. Tanggal batas akhir garansi dalam format TTTT/BB/HH dapat ditemukan pada kartrid seperti ditunjukkan sebagai berikut:



Untuk salinan Pernyataan Jaminan Terbatas HP, lihat dokumentasi yang menyertai printer.

Tips menangani kartrid

Gunakan tips berikut untuk menangani kartrid:

- Agar tinta kartrid tidak mengering, setiap kali akan mematikan printer gunakan tombol **Daya**, dan tunggu sampai lampu tombol **Daya** mati.
- Jangan membuka atau membiarkan kartrid tidak tertutup pita hingga Anda siap memasangnya. Membiarkan pita menutupi kartrid akan mengurangi penguapan tinta.
- Masukkan kartrid ke dalam slot yang sesuai. Cocokkan warna dan ikon masing-masing kartrid dengan warna dan ikon pada setiap slot. Pastikan semua kartrid terpasang dengan pas di tempat.
- Setel printer untuk kualitas cetak terbaik. Lihat [Masalah pencetakan pada hal. 58](#) untuk informasi lebih lanjut.
- Apabila layar Kisaran Level Tinta menunjukkan satu atau kedua kartrid dalam kondisi rendah, cobalah siapkan kartrid pengganti agar pencetakan tidak tertunda. Anda tidak perlu mengganti kartrid kecuali kualitas cetaknya sudah tidak sesuai. Lihat [Mengganti kartrid tinta pada hal. 42](#) untuk informasi lebih lanjut.
- Jika sebuah kartrid tinta dilepas dari printer apapun alasannya, usahakan segera memasangnya kembali. Kartrid yang dikeluarkan dari printer dan dibiarkan tanpa pita penutup lambat laun akan mengering.

6 Hubungkan printer Anda

- [Hubungkan printer ke komputer Anda dengan kabel USB \(tanpa koneksi jaringan\)](#)
- [Menghubungkan printer baru](#)

Hubungkan printer ke komputer Anda dengan kabel USB (tanpa koneksi jaringan)

Printer mendukung rongga USB 2.0 belakang Kecepatan Tinggi untuk sambungan ke komputer.

Untuk menghubungkan printer dengan kabel USB

1. Masukkan CD perangkat lunak printer ke dalam drive CD-ROM komputer.



CATATAN: Jangan hubungkan kabel USB ke printer sebelum diperintahkan.

2. Ikuti petunjuk pada layar. Saat diperintahkan, hubungkan printer ke komputer dengan memilih **USB** pada layar **Connection Options** (Pilihan Koneksi).
3. Ikuti petunjuk pada layar.

Jika perangkat lunak printer telah terinstal, printer akan beroperasi sebagai perangkat yang siap dipasang dan difungsikan. Jika perangkat lunak belum terinstal, masukkan CD yang disertakan dengan printer lalu ikuti petunjuk pada layar.

Menghubungkan printer baru

Jika Anda belum menghubungkan printer ke komputer, atau Anda ingin menghubungkan printer baru lain dengan model yang sama ke komputer, Anda dapat menggunakan petunjuk berikut untuk mengeset koneksinya.



CATATAN: Gunakan metode ini jika Anda telah menginstal perangkat lunak printer.

Untuk menghubungkan printer baru (Windows)

1. Buka perangkat lunak printer. Untuk informasi lebih lanjut, lihat [Membuka perangkat lunak printer HP \(Windows\) pada hal. 18](#).
2. Dalam perangkat lunak printer, klik **Utilities** (Utilitas).
3. Pilih **Printer Setup & Software** (Penyiapan Printer & Perangkat Lunak).
4. Pilih **Connect a new printer** (Sambungkan printer baru). Ikuti petunjuk pada layar.

Untuk menghubungkan printer baru (OS X)

1. Buka **System Preferences (Preferensi Sistem)**.
2. Bergantung sistem operasi Anda, klik **Print & Fax (Cetak dan Faks)**, **Print & Scan (Cetak dan Pindai)**, atau **Printers & Scanners (Printer & Pemindai)** di bagian **Hardware** (Perangkat Keras).
3. Klik tanda + di bawah daftar printer di sebelah kiri.
4. Pilih printer baru dari dalam daftar.

7 Mengatasi masalah

Bagian ini berisi topik berikut:

- [Masalah kemacetan dan pengumpanan kertas](#)
- [Masalah kartrid tinta](#)
- [Masalah pencetakan](#)
- [Masalah Salin](#)
- [Masalah pindai](#)
- [Masalah perangkat keras printer](#)
- [Dukungan HP](#)

Masalah kemacetan dan pengumpanan kertas

Apa yang ingin Anda lakukan?

Mengeluarkan kertas macet

Mengatasi masalah kertas macet.	Gunakan wizard pemecahan masalah online HP Petunjuk untuk menghapus kemacetan kertas dan mengatasi masalah dengan kertas atau umpan kertas.
---	--

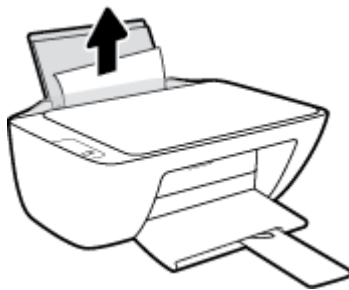
 **CATATAN:** Wizard pemecahan masalah online HP mungkin tidak tersedia dalam semua bahasa.

Baca petunjuk umum dalam Bantuan untuk mengeluarkan kertas macet


Kemacetan kertas mungkin terjadi di beberapa lokasi.

Untuk mengeluarkan kertas macet dari baki kertas

1. Tekan tombol **Batal** (✗) untuk mengeluarkan kertas macet secara otomatis. Jika hal ini tidak berfungsi, selesaikan langkah berikut untuk mengeluarkan kertas macet secara manual.
2. Tarik kertas yang macet perlahan dari baki masukan



3. Pastikan tidak ada objek asing dalam jalur kertas, dan muatkan kembali kertas.

 **CATATAN:** Perisai baki masukan dapat mencegah runtuhan asing jatuh ke dalam jalur kertas dan menyebabkan kemacetan kertas serius. Jangan menurunkan perisai baki masukan.


4. Tekan tombol **Lanjutkan** (📄) pada panel kontrol untuk melanjutkan tugas yang sedang berlangsung.

Untuk mengeluarkan kertas macet dari baki keluaran


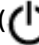
1. Tekan tombol **Batal** (✗) untuk mengeluarkan kertas macet secara otomatis. Jika hal ini tidak berfungsi, selesaikan langkah berikut untuk mengeluarkan kertas macet secara manual.

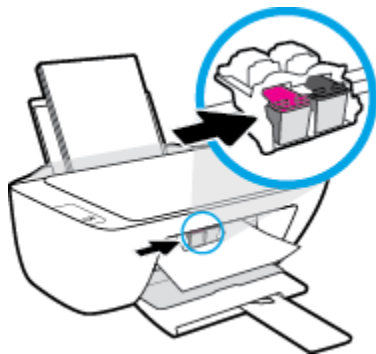
2. Tarik kertas perlahan dari baki keluaran.



3. Tekan tombol **Lanjutkan** () pada panel kontrol untuk melanjutkan tugas yang sedang berlangsung.


Untuk mengeluarkan kertas macet dari area akses kartrid

1. Tekan tombol **Batal** () untuk mengeluarkan kertas macet secara otomatis. Jika hal ini tidak berfungsi, selesaikan langkah berikut untuk mengeluarkan kertas macet secara manual.
2. Keluarkan kertas macet.
 - a. Tekan tombol **Daya** () untuk mematikan printer.
 - b. Buka pintu akses kartrid.
 - c. Jika kereta cetak berada di bagian tengah printer, geserlah ke sebelah kanan.



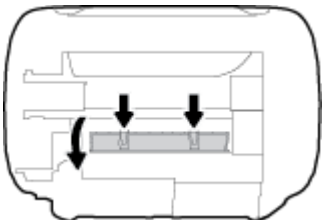
- d. Keluarkan kertas macet.



- e. Tutup pintu akses kartrid.
3. Tekan tombol **Daya** () untuk menyalakan printer.

Untuk membersihkan kertas macet di dalam printer

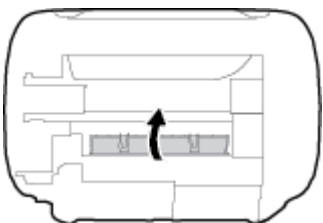
1. Tekan tombol **Batal** (✘) untuk mengeluarkan kertas macet secara otomatis. Jika hal ini tidak berfungsi, selesaikan langkah berikut untuk mengeluarkan kertas macet secara manual.
2. Tekan tombol **Daya** (⏻) untuk mematikan printer.
3. Balikkan printer, temukan pintu pembersih di bagian bawah printer, lalu tarik kedua tab pada pintu pembersih untuk membukanya.



4. Keluarkan kertas macet.



5. Tutup pintu bukaan akses. Dorong pintu secara perlahan ke arah printer sampai kedua kait masuk dengan pas di tempat.



6. Balikkan printer, tekan tombol **Daya** (⏻) untuk menyalakan printer.

Mengatasi kemacetan kereta cetak

[Mengatasi kemacetan kereta cetak.](#)

Gunakan wizard pemecahan masalah online HP

Jika sesuatu menghalangi kereta cetak atau tidak dapat bergerak dengan mudah, ikuti instruksi langkah-demi-langkah.



CATATAN: Wizard pemecahan masalah online HP mungkin tidak tersedia dalam semua bahasa.

Baca petunjuk umum dalam Bantuan untuk mengatasi kemacetan kereta cetak

- ▲ Keluarkan benda apapun seperti kertas, yang menghalangi kereta cetak.



CATATAN: Jangan gunakan alat atau perangkat apapun untuk mengeluarkan kertas macet. Lakukan dengan hati-hati setiap kali mengeluarkan kertas macet dari bagian dalam printer.

Pelajari cara untuk menghindari kertas macet

Untuk membantu menghindari kemacetan kertas, ikuti petunjuk-petunjuk ini.

- Jangan isi baki masukan terlalu penuh.
- Ambil setiap kertas yang telah selesai dicetak dari baki kertas.
- Pastikan kertas dimuatkan pada baki masukan dengan rata dan ujung-ujungnya tidak terlipat atau sobek.
- Jangan campur jenis dan ukuran kertas yang berbeda di dalam baki masukan; seluruh tumpukan kertas di dalam baki masukan harus memiliki ukuran dan jenis yang sama.
- Atur pemandu lebar-kertas pada baki kertas hingga tepat menyentuh seluruh kertas dengan pas. Pastikan pemandu lebar-kertas tidak menyebabkan kertas pada baki tertekuk.
- Jangan mendorong kertas terlalu jauh ke bawah pada baki masukan.
- Jangan tambahkan kertas ketika printer sedang mencetak. Jika printer akan kehabisan kertas, tunggu sampai muncul pesan "kehabisan kertas" sebelum menambah kertas.

Mengatasi masalah pengumpanan kertas

Jenis masalah apa yang Anda miliki?

- **Kertas tidak diambil dari baki masukan**
 - Pastikan kertas telah dimuatkan ke dalam baki masukan. Untuk informasi lebih lanjut, lihat [Memuatkan media pada hal. 10](#).
 - Atur pemandu lebar-kertas pada baki kertas hingga tepat menyentuh seluruh kertas dengan pas. Pastikan pemandu lebar-kertas tidak menyebabkan kertas pada baki tertekuk.
 - Pastikan kertas dalam baki masukan tidak menggulung. Ratakan kertas dengan melengkungkannya berlawanan dengan arah gulungan.
- **Halaman miring**
 - Pastikan kertas dimuatkan dalam sisi paling kanan baki masukan dan pemandu lebar kertas pas dengan sisi kiri kertas.
 - Masukkan kertas ke dalam printer hanya bila printer tidak sedang mencetak.
- **Beberapa halaman terambil sekaligus**
 - Atur pemandu lebar-kertas pada baki kertas hingga tepat menyentuh seluruh kertas dengan pas. Pastikan pemandu lebar-kertas tidak menyebabkan kertas pada baki tertekuk.
 - Pastikan baki masukan tidak diisi kertas melebihi kapasitas.
 - Pastikan kertas yang dimuatkan tidak melekat satu sama lain.
 - Gunakan kertas HP untuk menghasilkan kinerja dan efisiensi optimal.

Masalah kartrid tinta

Identifikasi apakah kartrid tinta bermasalah

Untuk mengidentifikasi apakah kartrid tinta bermasalah atau tidak, periksa status lampu **Peringatan Tinta** yang sesuai pada panel kontrol printer. Untuk informasi lebih lanjut, lihat [Lampu status pada hal. 6](#).

Jika Anda menemukan pesan masalah kartrid tinta dari perangkat lunak printer yang menyatakan setidaknya satu kartrid bermasalah, lakukan salah satu hal berikut untuk mengidentifikasi apakah kartrid bermasalah atau tidak.

1. Keluarkan kartrid tinta hitam, lalu tutup pintu akses kartrid.
 - Jika lampu **Peringatan Tinta** untuk kartrid tiga warna berkedip, kartrid tiga warna bermasalah.
 - Jika lampu **Peringatan Tinta** untuk kartrid tiga warna tidak berkedip, kartrid tiga warna tidak bermasalah.
2. Pasang kartrid hitam di belakang printer, lepaskan kartrid tiga warna, lalu tutup pintu akses kartrid.
 - Jika lampu **Peringatan Tinta** untuk kartrid hitam berkedip, kartrid hitam bermasalah.
 - Jika lampu **Peringatan Tinta** untuk kartrid hitam tidak berkedip, kartrid hitam tidak bermasalah.

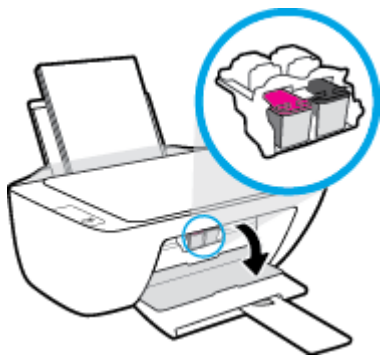
Memperbaiki masalah kartrid tinta

Jika kesalahan terjadi setelah kartrid dipasang, atau jika pesan mengindikasikan masalah kartrid, coba untuk mengeluarkan kartrid tinta, pastikan potongan pelindung pita plastik telah dilepaskan dari setiap kartrid tinta, lalu masukkan ulang kartrid tinta. Jika cara ini tidak berhasil, bersihkan area kontak kartrid. Jika masalahnya masih belum teratasi, ganti kartrid tinta. Untuk informasi tentang cara mengganti kartrid tinta, lihat [Mengganti kartrid tinta pada hal. 42](#).

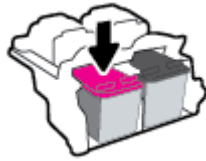
Untuk membersihkan kontak kartrid

⚠ PERHATIAN: Prosedur pembersihan hanya berlangsung beberapa menit. Pastikan kartrid tinta segera dipasang kembali pada printer. Anda dianjurkan untuk tidak mengeluarkan kartrid tinta dari printer lebih dari 30 menit, karena dapat merusak kepala-cetak atau kartrid tinta.

1. Periksa apakah daya sudah hidup.
2. Buka pintu akses kartrid lalu tunggu hingga kereta cetak bergerak ke tengah printer.



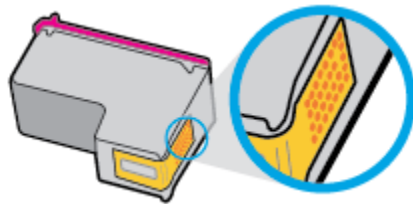
3. Keluarkan kartrid yang terindikasi dalam pesan eror.



4. Membersihkan kontak kartrid dan kontak printer.

- a. Pegang kartrid tinta di bagian sisinya dengan bagian bawah menghadap ke atas dan kenali bagian kontak listrik pada kartrid tinta.

Kontak listrik tersebut berbentuk bidang dengan titik-titik kecil berwarna emas.

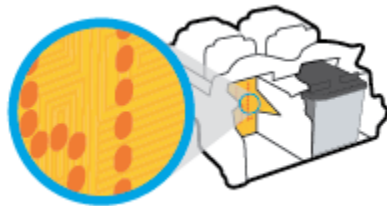


- b. Usap area kontak hanya dengan kain kering atau kain tak berbulu.

⚠ PERHATIAN: Hati-hati agar bagian kontak saja yang diusap, dan jangan nodai bagian manapun pada kartrid dengan tinta atau kotoran lain.

- c. Di bagian dalam printer, kenali bidang kontak pada kartrid.

Kontak tampak seperti sekelompok tonjolan kecil berwarna emas yang diposisikan bertemu dengan kontak pada kartrid tinta.



- d. Gunakan kain kering atau kain tak berbulu untuk mengusap kontak.

5. Pasang kembali kartrid tinta.

6. Tutup pintu akses kartrid.

7. Periksa apakah pesan kesalahan telah hilang. Jika Anda masih menerima pesan kesalahan, matikan printer, lalu hidupkan kembali.

📝 CATATAN: Jika satu kartrid menjadi penyebab masalah, Anda dapat melepasnya dan menggunakan mode satu kartrid untuk menjalankan hanya dengan satu kartrid tinta.

Memperbaiki masalah kartrid tinta yang tidak kompatibel

Kartrid tinta tidak kompatibel dengan printer Anda. Ganti dengan kartrid tinta yang baru. Untuk informasi lebih lanjut, lihat [Mengganti kartrid tinta pada hal. 42](#).

Masalah pencetakan

Apa yang ingin Anda lakukan?

Perbaiki masalah dengan halaman yang tidak tercetak (tidak dapat dicetak)

HP Print and Scan Doctor (HP Cetak dan Pindai Doctor)	HP Print and Scan Doctor (HP Cetak dan Pindai Doctor) merupakan utilitas yang akan mencoba mendiagnosis dan memperbaiki masalah secara otomatis. CATATAN: Utilitas ini hanya tersedia untuk sistem operasi Windows.
Pemecahan masalah dengan pekerjaan cetak yang tidak mencetak.	Gunakan wizard pemecahan masalah online HP Ikuti instruksi langkah-demi-langkah jika printer tidak mau merespon atau mencetak.



CATATAN: HP Print and Scan Doctor (HP Cetak dan Pindai Doctor) dan wizard pemecahan masalah online HP mungkin tidak tersedia dalam semua bahasa.

Baca petunjuk umum dalam Bantuan untuk masalah tidak dapat mencetak

Untuk mengatasi masalah cetak (Windows)

Pastikan printer sudah dihidupkan dan tersedia kertas dalam baki. Jika Anda masih tidak dapat mencetak, cobalah langkah berikut sesuai urutan:

1. Periksa pesan eror pada perangkat lunak printer dan atasi masalahnya dengan mengikuti petunjuk pada layar.
2. Lepas dan sambungkan kembali kabel USB.
3. Pastikan printer tidak dihentikan sementara atau dalam keadaan tidak tersambung.

Untuk memastikan printer tidak dihentikan sementara atau dalam keadaan tidak tersambung

- a. Bergantung jenis sistem operasi Anda, lakukan salah-satu langkah berikut:
 - **Windows 8.1 dan Windows 8:** Tunjuk atau ketuk sudut kanan atas layar untuk membuka bilah Charm, klik ikon **Settings** (Pengaturan), klik atau ketuk **Control Panel** (Panel Kontrol), kemudian klik atau ketuk **View devices and printers** (Lihat perangkat dan printer).
 - **Windows 7:** Dari menu **Start** (Mulai) Windows, klik **Devices and Printers** (Perangkat dan Printer).
 - **Windows Vista:** Dari menu **Start** (Mulai) Windows, klik **Control Panel** (Panel Kontrol), kemudian klik **Printers** (Printer).
 - **Windows XP:** Dari menu **Start** (Mulai) Windows, klik **Control Panel** (Panel Kontrol), kemudian klik **Printers and Faxes** (Printer dan Faks).
- b. Klik dua-kali atau klik-kanan ikon printer Anda lalu pilih **See what's printing** (Lihat yang sedang dicetak) untuk membuka antrean cetak.
- c. Pada menu **Printer**, pastikan tidak ada tanda centang di sebelah **Pause Printing** (Jedakan Pencetakan) atau **Use Printer Offline** (Gunakan Printer secara Luring).
- d. Jika Anda telah membuat perubahan, coba cetak kembali.

4. Pastikan printer telah diset sebagai printer standar.

Untuk memastikan apakah printer telah diset sebagai printer standar

- a. Bergantung jenis sistem operasi Anda, lakukan salah-satu langkah berikut:
 - **Windows 8.1 dan Windows 8:** Tunjuk atau ketuk sudut kanan atas layar untuk membuka bilah Charm, klik ikon **Settings** (Pengaturan), klik atau ketuk **Control Panel** (Panel Kontrol), kemudian klik atau ketuk **View devices and printers** (Lihat perangkat dan printer).
 - **Windows 7:** Dari menu **Start** (Mulai) Windows, klik **Devices and Printers** (Perangkat dan Printer).
 - **Windows Vista:** Dari menu **Start** (Mulai) Windows, klik **Control Panel** (Panel Kontrol), kemudian klik **Printers** (Printer).
 - **Windows XP:** Dari menu **Start** (Mulai) Windows, klik **Control Panel** (Panel Kontrol), kemudian klik **Printers and Faxes** (Printer dan Faks).
 - b. Pastikan printer yang benar telah diset sebagai printer standar.
Printer standar memiliki tanda centang dalam lingkaran hitam atau hijau di sebelahnya.
 - c. Jika printer yang salah telah diset sebagai printer standar, klik-kanan printer yang benar lalu pilih **Set as Default Printer** (Set sebagai Printer Standar).
 - d. Cobalah gunakan kembali printer Anda.
5. Nyalakan ulang spooler cetak.

Untuk menyalakan ulang spooler cetak

- a. Bergantung jenis sistem operasi Anda, lakukan salah-satu langkah berikut:
 - Windows 8.1 dan Windows 8**
 - i. Tunjuk atau ketuk sudut kanan atas layar untuk membuka bilah Charm, kemudian klik ikon **Settings** (Pengaturan).
 - ii. Klik atau ketuk **Control Panel** (Panel Kontrol), kemudian klik atau ketuk **System and Security** (Sistem dan Keamanan).
 - iii. Klik atau ketuk **Administrative Tools** (Alat Administratif), kemudian klik dua kali atau ketuk dua kali **Services** (Layanan).
 - iv. Klik kanan **Print Spooler** (Spooler Cetak), kemudian klik **Properties** (Properti).
 - v. Pada tab **General** (Umum) di sebelah **Startup type** (Jenis penyalaan), pastikan **Automatic** (Otomatis) dipilih.
 - vi. Jika layanan ini belum berjalan, di dalam **Service status** (Status layanan), klik **Start** (Mulai), kemudian klik **OK**.
 - Windows 7**
 - i. Dari menu **Start** (Mulai) Windows, klik **Control Panel** (Panel Kontrol), **System and Security** (Sistem dan Keamanan), kemudian **Administrative Tools** (Alat Administratif).
 - ii. Klik dua-kali **Services** (Layanan).

- iii. Klik-kanan **Print Spooler** (Spooler Cetak), kemudian klik **Properties** (Properti).
- iv. Pada tab **General** (Umum) di sebelah **Startup type** (Jenis penyalaan), pastikan **Automatic** (Otomatis) dipilih.
- v. Jika layanan ini belum berjalan, dalam **Service status** (Status layanan), klik **Start** (Mulai), kemudian klik **OK**.

Windows Vista

- i. Dari menu **Start** (Mulai) Windows, klik **Control Panel** (Panel Kontrol), **System and Maintenance** (Sistem dan Pemeliharaan), kemudian **Administrative Tools** (Alat Administratif).
- ii. Klik dua-kali **Services** (Layanan).
- iii. Klik-kanan **Print Spooler service** (Layanan Spooler Cetak), kemudian klik **Properties** (Properti).
- iv. Pada tab **General** (Umum) di sebelah **Startup type** (Jenis penyalaan), pastikan **Automatic** (Otomatis) dipilih.
- v. Jika layanan ini belum berjalan, dalam **Service status** (Status layanan), klik **Start** (Mulai), kemudian klik **OK**.

Windows XP

- i. Dari menu **Start** (Mulai) Windows, klik kanan **My Computer** (Komputer Saya).
 - ii. Klik **Manage** (Atur), kemudian klik **Services and Applications** (Layanan dan Aplikasi).
 - iii. Klik dua-kali **Services** (Layanan), lalu pilih **Print Spooler** (Spooler Cetak).
 - iv. Klik-kanan **Print Spooler** (Spooler Cetak), kemudian klik **Restart** (Nyalakan Ulang) untuk menyalakan ulang layanan.
- b. Pastikan printer yang benar telah diset sebagai printer standar.
Printer standar memiliki tanda centang dalam lingkaran hitam atau hijau di sebelahnya.
- c. Jika printer yang salah telah diset sebagai printer standar, klik-kanan printer yang benar lalu pilih **Set as Default Printer** (Set sebagai Printer Standar).
- d. Cobalah gunakan kembali printer Anda.
6. Nyalakan ulang komputer.
7. Hapus antrean cetak.

Untuk menghapus antrean cetak

- a. Bergantung jenis sistem operasi Anda, lakukan salah-satu langkah berikut:
 - **Windows 8.1 dan Windows 8:** Tunjuk atau ketuk sudut kanan atas layar untuk membuka bilah Charm, klik ikon **Settings** (Pengaturan), klik atau ketuk **Control Panel** (Panel Kontrol), kemudian klik atau ketuk **View devices and printers** (Lihat perangkat dan printer).
 - **Windows 7:** Dari menu **Start** (Mulai) Windows, klik **Devices and Printers** (Perangkat dan Printer).

- **Windows Vista:** Dari menu **Start** (Mulai) Windows, klik **Control Panel** (Panel Kontrol), kemudian klik **Printers** (Printer).
 - **Windows XP:** Dari menu **Start** (Mulai) Windows, klik **Control Panel** (Panel Kontrol), kemudian klik **Printers and Faxes** (Printer dan Faks).
- b. Klik dua-kali ikon printer Anda untuk membuka antrian cetak.
 - c. Pada menu **Printer**, klik **Cancel all documents** (Batalkan semua dokumen) atau **Purge Print Document** (Buang Dokumen Cetak), kemudian klik **Yes** (Ya) untuk mengkonfirmasi.
 - d. Jika masih ada dokumen dalam antrian, nyalakan ulang komputer dan coba cetak kembali setelah komputer dinyalakan ulang.
 - e. Periksa kembali antrian cetak untuk memastikan antrian telah bersih, kemudian coba cetak kembali.

Untuk mengatasi masalah cetak (OS X)

1. Periksa pesan kesalahan dan atasi.
2. Lepas dan sambungkan kembali kabel USB.
3. Pastikan produk tidak dihentikan sementara atau dalam keadaan tidak tersambung.

Untuk memastikan produk tidak dihentikan sementara atau dalam keadaan tidak tersambung

- a. Dalam **System Preferences** (Preferensi Sistem), klik **Print & Fax** (Cetak & Faks).
- b. Klik tombol **Open Print Queue** (Buka Antrian Cetak).
- c. Klik pekerjaan cetak untuk memilihnya.

Gunakan tombol berikut untuk mengatur pekerjaan cetak:

- **Delete** (Hapus): Membatalkan pekerjaan cetak yang dipilih.
- **Hold** (Tahan): Menghentikan sementara pekerjaan cetak yang dipilih.
- **Resume** (Lanjutkan): Melanjutkan pekerjaan cetak yang dihentikan.
- **Pause Printer** (Hentikan Printer): Menghentikan sementara semua pekerjaan cetak dalam antrian cetak.

- d. Jika Anda telah membuat perubahan, coba cetak kembali.

4. Nyalakan ulang komputer.

Perbaiki masalah kualitas cetak

[Instruksi langkah-demi-langkah untuk mengatasi masalah kualitas cetak pada umumnya.](#)

Pecahkan masalah kualitas cetak online

Baca petunjuk umum dalam Bantuan untuk mengatasi masalah kualitas cetak



CATATAN: Agar tinta kartrid tidak mengering, setiap kali akan mematikan printer gunakan tombol **Daya**, dan tunggu sampai lampu tombol **Daya** mati.

Untuk meningkatkan kualitas cetak (Windows)

1. Pastikan Anda menggunakan kartrid tinta asli HP.
2. Periksa perangkat lunak printer untuk memastikan bahwa Anda telah memilih jenis kertas yang sesuai dari daftar gulung **Media** dan kualitas cetak dari daftar gulung **Quality Settings** (Pengaturan Kualitas).

Dalam perangkat lunak printer, klik **Print & Scan (Cetak & Pindai)** lalu klik **Set Preferences** (Set Preferensi) untuk mengakses properti cetak.

3. Periksa kisaran level tinta untuk memastikan apakah level kartrid tinta rendah.

Untuk informasi lebih lanjut, lihat [Memeriksa kisaran level tinta pada hal. 40](#). Jika kartrid tinta akan habis, cobalah menggantinya.

4. Periksa jenis kertas.

Untuk kualitas cetak terbaik, gunakan kertas HP berkualitas tinggi, atau kertas yang serupa dengan standar ColorLok®. Untuk informasi lebih lanjut, lihat [Dasar-dasar tentang kertas pada hal. 15](#).

Selalu pastikan bahwa kertas yang Anda cetak kondisinya rata. Untuk mendapatkan hasil terbaik saat mencetak gambar, gunakan HP Advanced Photo Paper.

Simpan kertas khusus di kemasan aslinya dalam kantong plastik yang dapat ditutup kembali di atas permukaan rata yang sejuk dan kering. Ketika hendak mencetak, keluarkan hanya kertas yang akan segera digunakan. Jika sudah selesai mencetak, kembalikan setiap kertas foto yang tidak digunakan ke dalam kantong plastik. Hal ini mencegah kertas foto agar tidak menggulung.

5. Setel kartrid tinta.

Untuk menyetel kartrid tinta

- a. Muatkan kertas putih polos biasa yang tidak terpakai berukuran letter atau A4 ke dalam baki kertas.
 - b. Buka perangkat lunak printer. Untuk informasi lebih lanjut, lihat [Membuka perangkat lunak printer HP \(Windows\) pada hal. 18](#).
 - c. Dalam perangkat lunak printer, klik **Print & Scan (Cetak & Pindai)**, lalu klik **Maintain Your Printer** (Pelihara Printer) untuk mengakses Printer Toolbox (Kotak Alat Printer).
Printer Toolbox (Kotak-alat printer) akan muncul.
 - d. Klik **Align Ink Cartridges** (Setel Kartrid Tinta) pada tab **Device Services** (Layanan Perangkat).
Printer akan mencetak halaman pelurusan.
 - e. Ikuti petunjuk pada layar untuk memuat halaman pelurusan kartrid menghadap ke bawah pada kaca pemindai, lalu klik **Scan** (Pindai) untuk memindai halaman pelurusan.
Printer akan menyetel kartrid tinta. Gunakan kembali atau buang lembar penyetelan kartrid.
6. Cetak halaman diagnostik bila tinta kartrid masih cukup.

Untuk mencetak halaman diagnostik

- a. Muatkan kertas putih polos biasa yang tidak terpakai berukuran letter atau A4 ke dalam baki kertas.
- b. Buka perangkat lunak printer. Untuk informasi lebih lanjut, lihat [Membuka perangkat lunak printer HP \(Windows\) pada hal. 18](#).
- c. Dalam perangkat lunak printer, klik **Print & Scan (Cetak & Pindai)**, lalu klik **Maintain Your Printer (Pelihara Printer)** untuk mengakses Printer Toolbox (Kotak Alat Printer).
- d. Klik **Print Diagnostic Information (Cetak Informasi Diagnostik)** pada tab **Device Reports (Laporan Perangkat)** untuk mencetak halaman diagnostik.
- e. Amati kotak biru, magenta, kuning, dan hitam pada halaman diagnostik.



7. Bersihkan kartrid tinta, jika halaman diagnosis menunjukkan garis belang atau ada bagian yang hilang dari kotak warna dan kotak hitam.

Untuk membersihkan kartrid tinta

- a. Muatkan kertas putih polos biasa yang tidak terpakai berukuran letter atau A4 ke dalam baki kertas.
- b. Buka perangkat lunak printer. Untuk informasi lebih lanjut, lihat [Membuka perangkat lunak printer HP \(Windows\) pada hal. 18](#).

- c. Dalam perangkat lunak printer, klik **Print & Scan (Cetak & Pindai)**, lalu klik **Maintain Your Printer (Pelihara Printer)** untuk mengakses **Printer Toolbox (Kotak Alat Printer)**.
- d. Klik **Clean Ink Cartridges (Bersihkan Kartrid Tinta)** pada tab **Device Services (Layanan Perangkat)**. Ikuti petunjuk pada layar.

Untuk meningkatkan kualitas cetak (OS X)

1. Pastikan Anda menggunakan kartrid HP asli.
2. Pastikan Anda telah memilih jenis kertas dan kualitas cetak yang sesuai dalam dialog **Print (Cetak)**.
3. Periksa kisaran level tinta untuk memastikan apakah tinta kartrid tinggal sedikit.
Cobalah ganti kartrid cetak jika tintanya tinggal sedikit.

4. Periksa jenis kertas.

Untuk kualitas cetak terbaik, gunakan kertas HP berkualitas tinggi, atau kertas yang sesuai dengan standar ColorLok®. Untuk informasi lebih lanjut, lihat [Dasar-dasar tentang kertas pada hal. 15](#).

Selalu pastikan bahwa kertas yang Anda cetak kondisinya rata. Untuk mendapatkan hasil terbaik saat mencetak citra, gunakan HP Advanced Photo Paper (Kertas Foto Mutakhir HP).

Simpan kertas khusus di kemasan aslinya dalam kantong plastik yang dapat ditutup kembali di atas permukaan rata yang sejuk dan kering. Ketika hendak mencetak, keluarkan hanya kertas yang akan segera digunakan. Jika sudah selesai mencetak, kembalikan setiap kertas foto yang tidak digunakan ke dalam kantong plastik. Hal ini mencegah kertas foto agar tidak menggulung.

5. Luruskan kartrid printer.

Untuk menyetel kartrid cetak dari perangkat lunak

- a. Muatkan kertas putih polos berukuran Letter atau A4 ke dalam baki kertas.
- b. Buka HP Utility (Utilitas HP).



CATATAN: HP Utility (Utilitas HP) terdapat di folder **Hewlett-Packard** dalam folder **Applications (Aplikasi)** di bagian teratas harddisk.

- c. Pilih HP DeskJet 2130 series dari daftar perangkat di sebelah kiri jendela.
 - d. Klik **Align (Setel)**.
 - e. Klik **Align (Setel)** dan ikuti petunjuk pada layar.
 - f. Klik **All Settings (Semua Pengaturan)** untuk kembali ke jendela **Informasi dan Dukungan**.
6. Cetak halaman tes.

Untuk mencetak halaman tes

- a. Muatkan kertas putih polos berukuran Letter atau A4 ke dalam baki kertas.
- b. Buka HP Utility (Utilitas HP).



CATATAN: HP Utility (Utilitas HP) terdapat di folder **Hewlett-Packard** dalam folder **Applications (Aplikasi)** di bagian teratas harddisk.

- c. Pilih HP DeskJet 2130 series dari daftar perangkat di sebelah kiri jendela.
 - d. Klik **Test Page** (Halaman Tes).
 - e. Klik tombol **Print Test Page** (Cetak Halaman Tes), lalu ikuti petunjuk pada layar.

Periksa halaman tes untuk garis-garis bergerigi pada teks atau coretan pada kotak teks dan kotak berwarna. Jika Anda melihat garis-garis bergerigi, atau goresan, atau ada bagian kotak yang tidak dialiri tinta, bersihkan kartrid-kartrid itu secara otomatis.
7. Bersihkan kartrid cetak secara otomatis jika halaman diagnostik memperlihatkan adanya goresan atau bagian yang kosong pada kotak teks atau kotak berwarna.

Untuk membersihkan kepala cetak secara otomatis

- a. Muatkan kertas putih polos berukuran Letter atau A4 ke dalam baki kertas.
- b. Buka HP Utility (Utilitas HP).



CATATAN: HP Utility (Utilitas HP) terdapat di folder **Hewlett-Packard** dalam folder **Applications** (Aplikasi) di bagian teratas harddisk.

- c. Pilih HP DeskJet 2130 series dari daftar perangkat di sebelah kiri jendela.
- d. Klik **Clean Printheads** (Bersihkan Kepala Cetak).
- e. Klik **Clean** (Bersihkan), lalu ikuti petunjuk pada layar.



PERHATIAN: Bersihkan kepala cetak hanya jika diperlukan. Membersihkan yang tak perlu akan membuang-buang tinta dan memperpendek usia pakai kepala cetak.



CATATAN: Jika setelah kepala cetak dibersihkan kualitas hasil cetak masih terlihat buruk, cobalah setel printer. Jika kualitas cetak masih bermasalah setelah dilakukan pembersihan dan penyetelan, hubungi dukungan HP.

- f. Klik **All Settings** (Semua Pengaturan) untuk kembali ke jendela **Informasi dan Dukungan**.

Masalah Salin

[Pemecahan masalah salin](#)

Gunakan wizard pemecahan masalah online HP

Ikuti petunjuk langkah-demi-langkah jika printer tidak dapat menciptakan salinan, atau jika kualitas cetak rendah.



CATATAN: Wizard pemecahan masalah online HP mungkin tidak tersedia dalam semua bahasa.

[Tips berhasil menyalin dan memindai pada hal. 38](#)

Masalah pindai

HP Print and Scan Doctor (HP Cetak dan Pindai Doctor)	HP Print and Scan Doctor (HP Cetak dan Pindai Doctor) merupakan utilitas yang akan mencoba mendiagnosis dan memperbaiki masalah secara otomatis. CATATAN: Utilitas ini hanya tersedia untuk sistem operasi Windows.
Mengatasi masalah pemindaian	Gunakan wizard pemecahan masalah online HP Ikuti petunjuk langkah-demi-langkah jika Anda tidak dapat menciptakan pindai atau jika kualitas hasil pindaian rendah.



CATATAN: HP Print and Scan Doctor (HP Cetak dan Pindai Doctor) dan wizard pemecahan masalah online HP mungkin tidak tersedia dalam semua bahasa.

[Tips berhasil menyalin dan memindai pada hal. 38](#)

Masalah perangkat keras printer

Menutup pintu akses kartrid

- Pintu kartrid harus ditutup untuk mulai mencetak.



Printer tiba-tiba mati

- Periksa daya dan sambungan daya.
- Pastikan kabel daya tersambung dengan benar ke stopkontak listrik yang berfungsi.



CATATAN: Jika Auto-Off (Mati Otomatis) diaktifkan, printer secara otomatis akan mati setelah 2 jam tidak aktif untuk membantu mengurangi pemakaian energi. Untuk informasi lebih lanjut, lihat [Auto-Off \(Mati Otomatis\) pada hal. 20](#).

Mengatasi gangguan fungsi pada printer

- Matikan printer, kemudian hidupkan. Jika masalah tersebut belum teratasi, hubungi HP.

Dukungan HP

Untuk informasi dukungan dan pembaruan produk terkini, kunjungi [HP DeskJet 2130 series support website](#) at www.hp.com/support. Dukungan online HP menyediakan berbagai pilihan bantuan untuk printer Anda:



Driver & unduhan: Mengunduh pembaruan dan driver perangkat lunak, serta manual produk dan dokumentasi yang disertakan dalam kemasan dengan printer Anda.



Forum dukungan HP: Kunjungi Forum Dukungan HP untuk jawaban atas pertanyaan dan masalah umum. Anda dapat melihat pertanyaan yang diajukan oleh pelanggan HP lainnya, atau menekan masuk dan mengajukan pertanyaan dan komentar Anda sendiri.



Pemecahan masalah: Gunakan alat online HP untuk mendeteksi printer Anda dan mencari solusi yang dianjurkan.

Hubungi HP

Jika Anda membutuhkan bantuan dari perwakilan dukungan teknis HP, kunjungi [Contact Support website](#). Pilihan kontak berikut tersedia dengan bebas biaya untuk pelanggan dalam masa jaminan yang berlaku (Agen HP- bantuan dukungan untuk pelanggan di luar masa jaminan yang berlaku akan dikenakan biaya):



Chat dengan agen online dukungan HP.



Hubungi agen dukungan HP.

Saat menghubungi dukungan HP, siapkan informasi berikut ini:

- Nama produk (tertera di printer, seperti HP DeskJet 2130)
- Nomor produk (terletak di dalam pintu akses kartrid)



- Nomor seri (tertera di bagian belakang atau dasar printer)

Daftarkan printer

Hanya dengan beberapa menit untuk mendaftar, Anda dapat menikmati layanan yang lebih cepat, dukungan yang lebih efisien, dan pesan peringatan dukungan produk. Jika Anda tidak mendaftarkan printer sewaktu menginstal perangkat lunak, Anda dapat mendaftarkannya sekarang di <http://www.register.hp.com>.

Pilihan jaminan lainnya

Tersedia program perpanjangan layanan untuk HP DeskJet 2130 series dengan tambahan biaya. Kunjungi www.hp.com/support, pilih negara/kawasan dan bahasa Anda, lalu telusuri pilihan jaminan yang diperpanjang yang tersedia untuk printer Anda.

A Informasi teknis

Spesifikasi teknis dan informasi pengaturan internasional HP DeskJet 2130 series disediakan pada bagian ini.

Untuk spesifikasi tambahan, baca dokumentasi tercetak yang disertakan dengan HP DeskJet 2130 series.

Bagian ini berisi topik berikut:

- [Maklumat Hewlett-Packard Company](#)
- [Spesifikasi](#)
- [Program penanganan produk ramah lingkungan](#)
- [Maklumat pengaturan](#)

Maklumat Hewlett-Packard Company

Informasi yang terdapat dalam dokumen ini dapat berubah tanpa pemberitahuan.

Hak cipta dilindungi undang-undang. Dilarang memperbanyak, mengadaptasi, atau menerjemahkan materi ini tanpa mendapat izin tertulis sebelumnya dari Hewlett-Packard, kecuali seperti yang diperbolehkan di bawah undang-undang hak cipta. Satu-satunya jaminan untuk produk dan layanan HP dijelaskan dalam pernyataan jaminan tersurat yang menyertai produk dan layanan tersebut. Tidak ada satupun dalam dokumen ini yang dapat dianggap sebagai jaminan tambahan. HP tidak bertanggung jawab atas kesalahan teknis atau editorial ataupun kekurangan yang terdapat dalam dokumen ini.

© 2014 HP Development Company, L.P.

Microsoft®, Windows®, Windows® XP, Windows Vista®, Windows® 7, Windows® 8, dan Windows® 8.1 adalah merek dagang terdaftar di AS dari Microsoft Corporation.

Spesifikasi

Spesifikasi teknis untuk HP DeskJet 2130 series disediakan di bagian ini. Untuk spesifikasi produk selengkapnya, lihat Lembar Data Produk di www.hp.com/support.

Persyaratan sistem

- Persyaratan perangkat lunak dan sistem dapat ditemukan dalam berkas Readme pada CD perangkat lunak printer HP yang diberikan bersama printer Anda.
- Untuk informasi tentang rilis dan dukungan sistem operasi, kunjungi situs web dukungan online HP di www.hp.com/support.

Spesifikasi lingkungan

- Rentang suhu pengoperasian yang direkomendasikan: 15°C s.d 30°C (59°F s.d 86°F)
- Rentang suhu pengoperasian yang diperbolehkan: 5°C s.d 40°C (41°F s.d 104°F)
- Kelembaban: 15% s.d 80% RH tanpa pengembunan; 28 °C titik embun maksimum
- Rentang suhu selain pengoperasian (Penyimpanan): -40°C s.d 60°C (-40°F s.d 140°F)
- Jika terdapat medan elektromagnetik tinggi, hasil dari HP DeskJet 2130 series mungkin akan sedikit terganggu
- HP menganjurkan Anda untuk menggunakan kabel USB yang kurang dari atau sepanjang 3 m guna meminimalkan gangguan yang disebabkan oleh potensi medan elektromagnetik tinggi

Kapasitas baki masukan

- Lembar kertas polos (80 g/m² [20 pon]): Hingga 60
- Amplop: Hingga 5
- Kartu indeks: Hingga 20
- Lembar kertas foto: Hingga 20

Kapasitas baki keluaran

- Lembar kertas polos (80 g/m² [20 pon]): Hingga 25
- Amplop: Hingga 5
- Kartu indeks: Hingga 10
- Lembar kertas foto: Hingga 10

Ukuran kertas

- Untuk daftar lengkap ukuran media yang didukung, lihat perangkat lunak printer.

Berat kertas

- Kertas Polos: 64 s.d 90 g/m² (16 s.d 24 pon)
- Amplop: 75 s.d 90 g/m² (20 s.d 24 pon)

- Kartu: Hingga 200 g/m² (110-pon indeks maksimum)
- Kertas Foto: Hingga 280 g/m² (75 pon)

Spesifikasi cetak

- Kecepatan cetak bervariasi sesuai kompleksitas dokumen
- Metode: tinta sembur (inkjet) termal menetes sesuai permintaan
- Bahasa: PCL3 GUI

Spesifikasi penyalinan

- Pemrosesan gambar digital
- Kecepatan salin bervariasi bergantung pada kompleksitas dokumen dan model

Spesifikasi pindai

- Resolusi: hingga 1200 x 1200 ppi optik
Untuk informasi lebih lanjut mengenai resolusi ppi, lihat perangkat lunak pemindai.
- Warna: 24-bit warna, 8-bit skala abu-abu (256 level abu-abu)
- Ukuran pindai maksimum dari kaca: 21,6 x 29,7 cm

Resolusi cetak

- Untuk daftar resolusi cetak yang didukung, kunjungi situs web dukungan di [HP DeskJet 2130 serieswww.hp.com/support](https://www.hp.com/support).

Perkiraan jumlah cetak halaman dari kartrid

- Kunjungi www.hp.com/go/learnaboutesupplies untuk informasi lebih lanjut tentang perkiraan jumlah cetak halaman dari kartrid.

Informasi akustik

- Jika Anda memiliki akses Internet, Anda dapat mengakses informasi akustik dari [HP website](https://www.hp.com).

Program penanganan produk ramah lingkungan

Hewlett-Packard berkomitmen menyediakan produk berkualitas dengan cara yang ramah lingkungan. Produk ini dirancang untuk dapat didaur-ulang. Jumlah bahan dijaga seminimum mungkin sekaligus dipastikan memiliki fungsionalitas dan keandalan yang sesuai. Bahan yang tidak sama dirancang agar dapat dipisahkan dengan mudah. Pengencang dan sambungan mudah ditemukan, dijangkau, dan dilepas menggunakan perkakas biasa. Sukucadang penting dirancang agar mudah dijangkau untuk kebutuhan pembongkaran dan perbaikan yang efisien.

Untuk informasi lebih lanjut, kunjungi situs web Komitmen HP terhadap Lingkungan, di:

www.hp.com/hpinfo/globalcitizenship/environment

- [Tips Ramah Lingkungan](#)
- [Peraturan Dewan Uni Eropa 1275/2008](#)
- [Penggunaan kertas](#)
- [Plastik](#)
- [Lembar data keamanan bahan](#)
- [Program daur-ulang](#)
- [Program daur-ulang sediaan tinta sembur HP](#)
- [Pemakaian daya](#)
- [Penanganan perangkat buangan oleh pengguna](#)
- [Bahan kimia](#)
- [Tabel Substansi/Elemen Berbahaya dan Kontennya \(Cina\)](#)
- [Pembatasan bahan berbahaya \(Ukraina\)](#)
- [Pembatasan bahan berbahaya \(India\)](#)
- [EPEAT](#)
- [Informasi Pengguna Label Ramah Lingkungan SEPA Cina](#)
- [Label Energi Cina untuk Printer, Mesin Faks, dan Mesin Fotokopi](#)

Tips Ramah Lingkungan

HP berkomitmen membantu pelanggannya meminimalkan dampak penggunaan produk HP mereka terhadap lingkungan. Silakan kunjungi situs web Program dan Inisiatif Lingkungan HP untuk informasi selengkapnya.

www.hp.com/hpinfo/globalcitizenship/environment/

Peraturan Dewan Uni Eropa 1275/2008

Untuk data daya produk, termasuk pemakaian daya produk saat berstatus siaga dalam jaringan jika semua port jaringan berkabel tersambung dan semua port jaringan nirkabel diaktifkan, lihat bagian P14 'Informasi Tambahan' pada Pernyataan ECO TI produk di www.hp.com/hpinfo/globalcitizenship/environment/productdata/itecodesktop-pc.html.

Penggunaan kertas

Produk ini telah sesuai untuk penggunaan kertas daurulang berdasarkan DIN 19309 dan EN 12281:2002.

Plastik

Komponen berbahan plastik di atas 25 gram diberi tanda sesuai standar internasional yang meningkatkan kemampuan mengidentifikasi plastik untuk tujuan daurulang di akhir masa pakai produk.

Lembar data keamanan bahan

Lembar daya keamanan bahan (Material Safety Data Sheets/MSDS) dapat diperoleh dari situs web HP melalui:

www.hp.com/go/msds

Program daur-ulang

HP menawarkan semakin banyak program pengembalian produk dan daurulang di banyak negara/wilayah dan juga bermitra dengan beberapa pusat daurulang elektronik terbesar di seluruh dunia. HP menghemat sumber daya dengan menjual kembali beberapa produknya yang paling populer. Untuk informasi lebih lanjut mengenai pendaur-ulangan produk HP, silakan kunjungi:

www.hp.com/hpinfo/globalcitizenship/environment/recycle/

Program daur-ulang sediaan tinta sembur HP

HP berkomitmen menjaga kelestarian lingkungan. Program Daur Ulang Bahan Suplai HP Inkjet tersedia di banyak negara/wilayah dan memungkinkan Anda mendaurulang kartrid tinta dan kartrid cetak bekas tanpa biaya. Untuk informasi lebih lanjut, kunjungi situs web berikut:

www.hp.com/hpinfo/globalcitizenship/environment/recycle/

Pemakaian daya

Perangkat pencetakan dan olahcitra Hewlett-Packard yang ditandai dengan logo ENERGY STAR® memenuhi spesifikasi ENERGY STAR Badan Perlindungan Lingkungan (EPA) untuk perangkat olahcitra. Tanda berikut ini akan muncul pada produk olahcitra yang telah memenuhi spesifikasi ENERGY STAR:



Informasi lainnya mengenai produk olahcitra berkualifikasi ENERGY STAR dapat diakses melalui:

www.hp.com/go/energystar

Penanganan perangkat buangan oleh pengguna



Simbol ini menunjukkan larangan membuang produk bersama limbah rumah tangga. Sebaliknya, Anda harus melindungi kesehatan manusia dan lingkungan dengan menyerahkan perangkat limbah ke dinas penampungan yang ditunjuk untuk daur ulang limbah perangkat listrik dan elektronik. Untuk informasi lebih lanjut, silakan hubungi dinas pembuangan limbah rumah tangga, atau kunjungi <http://www.hp.com/recycle>.

Bahan kimia

HP berkomitmen menyampaikan kepada pelanggannya, informasi mengenai bahan-bahan kimia yang terkandung dalam produk-produk HP dalam rangka memenuhi ketentuan hukum, seperti REACH - Restriction of Chemicals (*Regulasi Dewan dan Parlemen Eropa EC No 1907/2006*). Laporan informasi bahan kimia untuk produk ini dapat ditemukan di: www.hp.com/go/reach.

Tabel Substansi/Elemen Berbahaya dan Kontennya (Cina)

产品中有毒物质或元素的名称及含量 根据中国《电子信息产品污染控制管理办法》						
部件名称	有毒有害物质或元素					
	铅 (Pb)	汞 (Hg)	镉 (Cd)	六价铬 (Cr(VI))	多溴联苯 (PBB)	多溴二苯醚 (PBDE)
外壳和托盘	0	0	0	0	0	0
电线	0	0	0	0	0	0
印刷电路板	X	0	0	0	0	0
打印系统	X	0	0	0	0	0
显示器	X	0	0	0	0	0
喷墨打印机墨盒	0	0	0	0	0	0
驱动光盘	X	0	0	0	0	0
扫描仪	X	X	0	0	0	0
网络配件	X	0	0	0	0	0
电池板	X	0	0	0	0	0
自动双面打印系统	0	0	0	0	0	0
外部电源	X	0	0	0	0	0

本表格依据SJ/T 11364 的规定编制。
 0: 表示该有害物质在该部件所有均质材料中的含量均在GB/T 26572 规定的限量要求以下。
 X: 表示该有害物质至少在该部件的某一均质材料中的含量超出GB/T 26572 规定的限量要求。
 此表中所有名称中含“X”的部件均符合欧盟 RoHS 立法。
 注: 环保使用期限的参考标识取决于产品正常工作的温度和湿度等条件。

Pembatasan bahan berbahaya (Ukraina)

Технічний регламент щодо обмеження використання небезпечних речовин (Україна)

Обладнання відповідає вимогам Технічного регламенту щодо обмеження використання деяких небезпечних речовин в електричному та електронному обладнанні, затвердженого постановою Кабінету Міністрів України від 3 грудня 2008 № 1057

Pembatasan bahan berbahaya (India)

Restriction of hazardous substances (India)

This product complies with the "India E-waste (Management and Handling) Rule 2011" and prohibits use of lead, mercury, hexavalent chromium, polybrominated biphenyls or polybrominated diphenyl ethers in concentrations exceeding 0.1 weight % and 0.01 weight % for cadmium, except for the exemptions set in Schedule 2 of the Rule.

EPEAT

EPEAT

Most HP products are designed to meet EPEAT. EPEAT is a comprehensive environmental rating that helps identify greener electronics equipment. For more information on EPEAT go to www.epeat.net. For information on HP's EPEAT registered products go to www.hp.com/hpinfo/globalcitizenship/environment/pdf/epeat_printers.pdf.

Informasi Pengguna Label Ramah Lingkungan SEPA Cina

中国环境标识认证产品用户说明

噪声大于63.0Db(A)的办公设备不宜放置于办公室内。请在独立的隔离区域使用。

如需长时间使用本产品或打印大量文件。请确保在通风良好的房间内使用。

如您需要确认本产品处于零能耗状态。请按下电源关闭按钮。并将插头从电源插座断开。

您可以使用再生纸。以减少资源耗费。

复印机、打印机和传真机能源效率标识 实施规则

依据“复印机、打印机和传真机能源效率标识实施规则”，该打印机具有中国能效标识。标识上显示的能效等级和操作模式值根据“复印机、打印机和传真机能效限定值及能效等级”标准（“GB 21521”）来确定和计算。

1. 能效等级

产品能效等级分为 3 级，其中 1 级能效最高。能效限定值根据产品类型和打印速度由标准确定。能效等级则根据基本功耗水平以及网络接口和内存等附加组件和功能的功率因子之和来计算。

2. 能效信息

喷墨打印机

- 操作模式功率

睡眠状态的能耗按照 GB 21521 标准来衡量和计算。该数据以瓦特 (W) 表示。

- 待机功率

待机状态是产品连接到电网电源上功率最低的状态。该状态可以延续无限长时间，且使用者无法改变此状态下产品的功率。对于“成像设备”产品，“待机”状态通常相当于“关闭”状态，但也可能相当于“准备”状态或“睡眠”状态。该数据以瓦特 (W) 表示。

- 睡眠状态预设延迟时间

出厂前由制造商设置的时间决定了该产品在完成主功能后进入低耗模式（例如睡眠、自动关机）的时间。该数据以分钟表示。

- 附加功能功率因子之和

网络接口和内存等附加功能的功率因子之和。该数据以瓦特 (W) 表示。

标识上显示的能耗数据是根据典型配置测量得出的数据。此类配置包含登记备案的打印机依据复印机、打印机和传真机能源效率标识实施规则所选的所有配置。因此，该特定产品型号的实际能耗可能与标识上显示的数据有所不同。

要了解规范的更多详情，请参考最新版的 GB 21521 标准。

Maklumat pengaturan

HP DeskJet 2130 series memenuhi persyaratan produk dari badan hukum di negara/wilayah Anda.

Bagian ini berisi topik berikut:

- [Nomor identifikasi model pengaturan](#)
- [Pernyataan FCC](#)
- [Maklumat bagi pengguna di Korea](#)
- [Pernyataan kepatuhan VCCI \(Kelas B\) untuk pengguna di Jepang](#)
- [Maklumat kabel daya bagi pengguna di Jepang](#)
- [Pernyataan emisi gangguan suara untuk di Jerman](#)
- [Maklumat tempat penayangan visual untuk di Jerman](#)
- [Maklumat Pengaturan Uni Eropa](#)
- [Deklarasi kesesuaian](#)

Nomor identifikasi model pengaturan

Untuk tujuan identifikasi pengaturan, produk Anda memiliki Nomor Pengaturan Model. Nomor Pengaturan Model untuk produk Anda adalah SNPRH-1504-01. Nomor pengaturan ini tidak boleh dipertukarkan dengan nama pemasaran (HP DeskJet 2130 All-in-One Printer, HP DeskJet Ink Advantage 2135 All-in-One Printer, dll.) atau nomor produk (F5S28A, F5S28B, F5S28C, F5S28D, F5S29A, F5S29B, F5S29C, dll.).

Pernyataan FCC

FCC statement

The United States Federal Communications Commission (in 47 CFR 15.105) has specified that the following notice be brought to the attention of users of this product.

This equipment has been tested and found to comply with the limits for a Class B digital device, pursuant to Part 15 of the FCC Rules. These limits are designed to provide reasonable protection against harmful interference in a residential installation. This equipment generates, uses and can radiate radio frequency energy and, if not installed and used in accordance with the instructions, may cause harmful interference to radio communications. However, there is no guarantee that interference will not occur in a particular installation. If this equipment does cause harmful interference to radio or television reception, which can be determined by turning the equipment off and on, the user is encouraged to try to correct the interference by one or more of the following measures:

- Reorient or relocate the receiving antenna.
- Increase the separation between the equipment and the receiver.
- Connect the equipment into an outlet on a circuit different from that to which the receiver is connected.
- Consult the dealer or an experienced radio/TV technician for help.

For further information, contact:

Manager of Corporate Product Regulations
Hewlett-Packard Company
3000 Hanover Street
Palo Alto, Ca 94304
(650) 857-1501

Modifications (part 15.21)

The FCC requires the user to be notified that any changes or modifications made to this device that are not expressly approved by HP may void the user's authority to operate the equipment.

This device complies with Part 15 of the FCC Rules. Operation is subject to the following two conditions: (1) this device may not cause harmful interference, and (2) this device must accept any interference received, including interference that may cause undesired operation.

Maklumat bagi pengguna di Korea

B 급 기기 (가정용 방송통신기기)	이 기기는 가정용(B급)으로 전자파적합등록을 한 기기로서 주로 가정에서 사용하는 것을 목적으로 하며, 모든 지역에서 사용할 수 있습니다.
------------------------	--

Pernyataan kepatuhan VCCI (Kelas B) untuk pengguna di Jepang

この装置は、クラスB情報技術装置です。この装置は、家庭環境で使用することを目的としていますが、この装置がラジオやテレビジョン受信機に近接して使用されると、受信障害を引き起こすことがあります。取扱説明書に従って正しい取り扱いをして下さい。

VCCI-B

Maklumat kabel daya bagi pengguna di Jepang

製品には、同梱された電源コードをお使い下さい。
同梱された電源コードは、他の製品では使用出来ません。

Pernyataan emisi gangguan suara untuk di Jerman

Geräuschemission

LpA < 70 dB am Arbeitsplatz im Normalbetrieb nach DIN 45635 T. 19

Maklumat tempat penayangan visual untuk di Jerman

GS-Erklärung (Deutschland)

Das Gerät ist nicht für die Benutzung im unmittelbaren Gesichtsfeld am Bildschirmarbeitsplatz vorgesehen. Um störende Reflexionen am Bildschirmarbeitsplatz zu vermeiden, darf dieses Produkt nicht im unmittelbaren Gesichtsfeld platziert werden.

Maklumat Pengaturan Uni Eropa



Produk-produk bertanda CE dipastikan telah memenuhi satu atau beberapa Petunjuk UE berikut, sebagaimana yang berlaku: Petunjuk Tegangan Rendah 2006/95/EC, Petunjuk EMC 2004/108/EC, Petunjuk Ecodesign 2009/125/EC, Petunjuk R&TTE 1999/5/EC, Petunjuk RoHS 2011/65/EU. Kepatuhan terhadap semua petunjuk ini dinilai melalui Standar yang Saling Disesuaikan dan berlaku di Eropa. Deklarasi Kesesuaian juga dapat ditemukan di situs web berikut: www.hp.com/go/certificates (Cari dengan nama model produk atau Nomor Mode Pengaturannya (Regulatory Model Number/RMN), yang dapat ditemukan pada label pengaturan.)

Pusat kontak urusan pengaturan adalah:

Hewlett-Packard GmbH, Dept./MS: HQ-TRE, Herrenberger Strasse 140, 71034 Boeblingen, GERMANY



DECLARATION OF CONFORMITY

according to ISO/IEC 17050-1 and EN 17050-1

DoC #: SNPRH-1504-01-Rev A

Supplier's Name: Hewlett-Packard Company
Supplier's Address: 20, Jia Feng Road Waigaoqiao Free Trade Zone Pudong, Shanghai, PRC 200131
declares, that the product
Product Name and Model: 2) HP DeskJet 2130 All-in-One printer series
HP DeskJet Ink Advantage 2135 All-in-One printer series
Regulatory Model Number: 1) SNPRH-1504-01
Product Options: All
conforms to the following Product Specifications and Regulations:

EMC:

CISPR 22: Ed5 2005+A1:2005+A2:2006 Class B
EN 55022: 2006 +A1:2007 Class B
EN 55024:1998 + A1:2001 + A2:2003
EN 61000-3-2:2006 +A1:2009 +A2:2009
EN 61000-3-3:2008
FCC CFR 47 Part 15 Class B
ICES-003, Issue 4 Class B Class B

Safety:

EN 60950-1:2006 +A11:2009 +A1:2010 +A12:2011
IEC 60950-1:2005 +A1:2009
EN 63479:2010

Energy Use:

Regulation (EC) No. 1275/2008
ENERGY STAR® Qualified Imaging Equipment Operational Mode (OM) Test Procedure
EN 50564:2011
IEC 62301:2005

RoHS:

EN 50581:2012

The product herewith complies with the requirements of the Low Voltage Directive 2006/95/EC, the EMC Directive 2004/108/EC, the R&TTE Directive 1999/5/EC, the Ecodesign Directive 2009/125/EC, the RoHS Directive 2011/65/EU and carries the **CE** marking accordingly.

This device complies with part 15 of the FCC Rules. Operation is subject to the following two conditions:

(1) This device may not cause harmful interference, and (2) this device must accept any interference received, including interference that may cause undesired operation.

Additional Information:

- 1) This product is assigned a Regulatory Model Number which stays with the regulatory aspects of the design. The Regulatory Model Number is the main product identifier in the regulatory documentation and test reports, this number should not be confused with the marketing name or the product numbers.

15 Dec, 2014

Shen HongBo

ICS Product Hardware Quality Engineering, Manager

Local contact for regulatory topics only:

EU: Hewlett-Packard GmbH, HQ-TRE, Herrenberger Strasse 140, 71034 Boeblingen, Germany
U.S.: Hewlett-Packard, 3000 Hanover St., Palo Alto, CA 94304, U.S.A. 650-857-1501 www.hp.eu/certificates

Indeks

B

- baki
 - membersihkan kertas macet 52
 - memecahkan masalah pengumpanan 55

C

- cetak
 - memecahkan masalah 68
 - spesifikasi 74

D

- daur-ulang
 - kartrid tinta 76
- daya
 - mengatasi masalah 68
- dukungan pelanggan
 - jaminan 70

I

- informasi teknis
 - spesifikasi cetak 74
 - spesifikasi lingkungan 73
 - spesifikasi penyalinan 74
 - spesifikasi pindai 74

J

- jaminan 70

K

- kereta cetak
 - mengatasi macet pada kereta cetak 54
- kertas
 - halaman miring 55
 - HP, memesan 17
 - membersihkan macet 52
 - memecahkan masalah pengumpanan 55

L

- lingkungan
 - Program penanganan produk ramah lingkungan 75
 - spesifikasi lingkungan 73

M

- macet
 - membersihkan 52
 - maklumat pengaturan nomor identifikasi model pengaturan 80
- masalah pengumpanan kertas, memecahkan masalah 55
- memecahkan masalah
 - beberapa halaman terambil sekaligus 55
 - cetak 68
 - halaman miring 55
 - kertas tidak terambil dari baki 55
 - masalah pengumpanan kertas 55
- mengatasi masalah
 - daya 68
- miring, memecahkan masalah cetak 55

P

- panel kontrol
 - fitur 5
 - tombol 5
- perangkat lunak printer (Windows)
 - membuka 18
- persyaratan sistem 73
- pindai
 - spesifikasi pindai 74

S

- salinan
 - spesifikasi 74
- sistem operasi yang didukung 73
- spesifikasi
 - persyaratan sistem 73

T

- terumpun banyak, memecahkan masalah 55
- tombol, panel kontrol 5

W

- Windows
 - persyaratan sistem 73

