



**HP DeskJet 2130 All-in-One series**



---

# Sisällysluettelo

<b>1 HP DeskJet 2130 series -laitteen ohje .....</b>	<b>1</b>
<b>2 Aluksi .....</b>	<b>3</b>
Tulostimen osat .....	4
Ohjauspaneelin toiminnot .....	5
Tilavalot .....	6
Lisää tulostusmateriaali .....	10
Alkuperäiskappaleen asettaminen skannerin lasille .....	14
Perustietoja papereista .....	15
HP-tulostinohjelmiston avaaminen (Windows) .....	18
Lepotila .....	19
Automaattinen sammutus .....	20
<b>3 Tulostaminen .....</b>	<b>21</b>
Asiakirjojen tulostaminen .....	22
Valokuvien tulostaminen .....	24
Kirjekuorien tulostaminen .....	26
Tulostus käyttämällä Suurin mahdollinen dpi -asetusta .....	27
Tulostusvihjeitä .....	28
<b>4 Kopioiminen ja skannaaminen .....</b>	<b>31</b>
Asiakirjojen kopioiminen .....	32
Skannaaminen .....	33
Kopiointi- ja skannausvihjeitä .....	36
<b>5 Mustekasettien hallinta .....</b>	<b>37</b>
Arvioitujen mustetasojen tarkastaminen .....	38
Mustekasettien tilaaminen .....	39
Mustekasettien vaihtaminen .....	40
Yhden tulostuskasetin tilan käyttäminen .....	42
Mustekasetin takuutiedot .....	43

Mustekasettien käyttöä koskevia vihjeitä .....	44
<b>6 Tulostimen yhdistäminen .....</b>	<b>45</b>
Tulostimen yhdistäminen tietokoneeseen USB-johdon avulla (ei verkkoyhteyttä) .....	46
Tulostimen liittäminen .....	47
<b>7 Ongelmanratkaisu .....</b>	<b>49</b>
Tukokset ja paperinsyöttöongelmat .....	50
Mustekasettiin liittyvät ongelmat .....	54
Tulostusongelmat .....	56
Kopiointiongelmat .....	64
Skannausongelmat .....	65
Tulostimen laitteisto-ongelmat .....	66
HP-tuki .....	67
<b>Liite A Tekniset tiedot .....</b>	<b>69</b>
Hewlett-Packard Companyn ilmoitukset .....	70
Tekniset tiedot .....	71
Ympäristönsuojeluohjelma .....	73
Ilmoituksia säädöksistä .....	78
<b>Hakemisto .....</b>	<b>83</b>

---

# 1 HP DeskJet 2130 series -laitteen ohje

Opi käyttämään HP DeskJet 2130 series -laitetta

- [Aluksi sivulla 3](#)
- [Tulostaminen sivulla 21](#)
- [Kopioiminen ja skannaaminen sivulla 31](#)
- [Mustekasettien hallinta sivulla 37](#)
- [Tulostimen yhdistäminen sivulla 45](#)
- [Tekniset tiedot sivulla 69](#)
- [Ongelmanratkaisu sivulla 49](#)

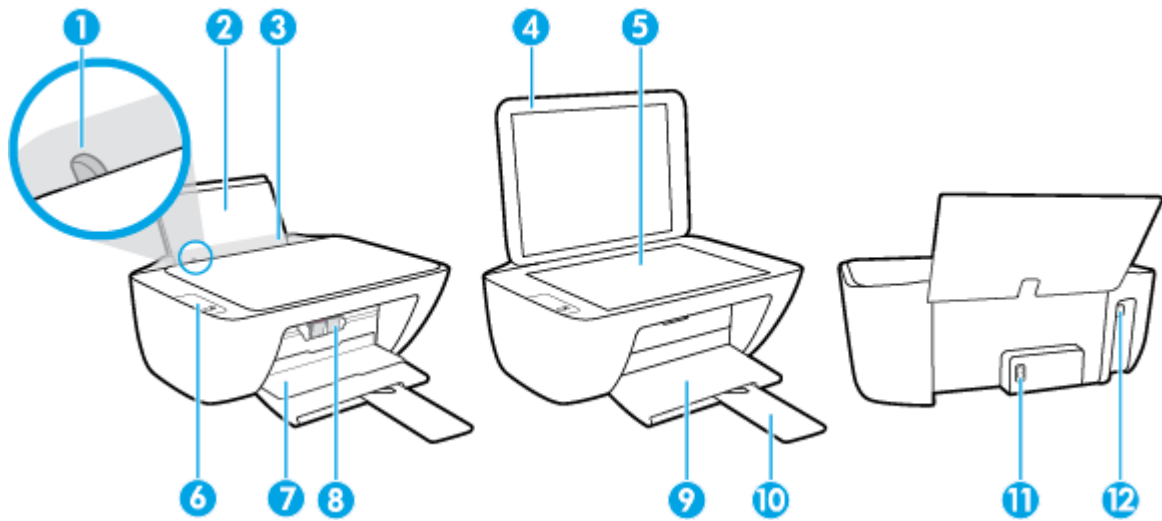


---

## 2 Aluksi

- [Tulostimen osat](#)
- [Ohjauspaneelin toiminnot](#)
- [Tilavalot](#)
- [Lisää tulostusmateriaali](#)
- [Alkuperäiskappaleen asettaminen skannerin lasille](#)
- [Perustietoja papereista](#)
- [HP-tulostinohjelmiston avaaminen \(Windows\)](#)
- [Lepotila](#)
- [Automaattinen sammutus](#)

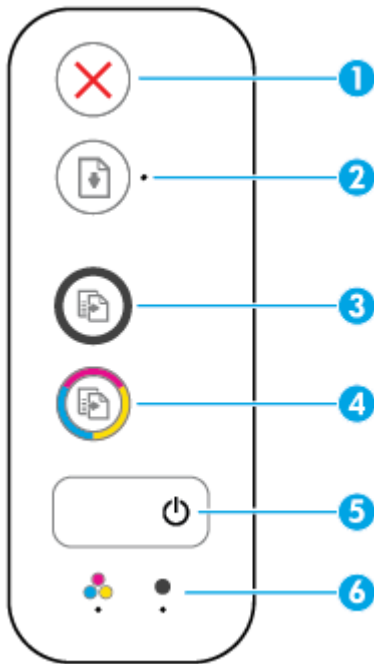
## Tulostimen osat



1	Paperin leveysohjain
2	Syöttölokero
3	Syöttölokeron suojus
4	Skannerin kansi
5	Skannerin lasi
6	Ohjauspaneeli
7	Tulostuskasettien suojakansi
8	Mustekasetit
9	Tulostelokero
10	Tulostelokeron jatke (kutsutaan myös lokeron jatkeeksi)
11	Virtaliitäntä
12	USB-portti



# Ohjauspaneelin toiminnot



Ominaisuus	Kuvaus
1	<b>Peruuta</b> -painike: Pysäyttää meneillään olevan toiminnon.
2	<b>Jatka</b> -painike: Painikkeella voi jatkaa keskeytynyttä tulostustyötä (esimerkiksi paperin lisäämisen tai paperitukoksen poistamisen jälkeen). <b>Jatka</b> -merkkivalo Osoittaa, että tulostin on varoitus- tai virhetilassa.
3	<b>Aloita kopiointi, musta</b> -painike: Aloittaa mustavalkoisen työn kopiointiin. Voit lisätä mustavalkoisten kopioiden määrää painamalla painiketta useita kertoja. Kopioiminen alkaa kahden sekunnin kuluttua viimeisestä painalluksesta.
4	<b>Aloita kopiointi, väri</b> -painike: Aloittaa värillisen kopiointityön. Voit lisätä värillisten kopioiden määrää painamalla painiketta useita kertoja. Kopioiminen alkaa kahden sekunnin kuluttua viimeisestä painalluksesta.
5	<b>Virta</b> -painike: Kytkee tai katkaisee tulostimen virran.
6	<b>Muste vähissä</b> -merkkivalot: Osoittaa, että muste on lopussa tai että mustekasetissa on jokin ongelma.

# Tilavalot

- **Virta** -painikkeen merkkivalo



Tila	Kuvaus
Palaa	Tulostimen virta on kytketty.
Sammuksissa	Tulostin on sammutettu.
Himmeänä	Osoittaa, että laite on lepotilassa. Tulostin siirtyy automaattisesti lepotilaan viiden minuutin käyttämättömyysjakson jälkeen.
Vilkkuu	Tulostin käsittelee työtä. Peruuta työ painamalla <b>Peruuta</b> -painiketta (✗).
Vilkkuu nopeasti	Jos kasettipesän luukku on auki, sulje se. Jos kasettipesän luukku on suljettuna ja merkkivalo vilkkuu nopeasti, tulostin on virhetilassa, jonka voit korjata noudattamalla tietokoneen näytöllä olevien viestien ohjeita. Jos näytössä ei näy mitään sanomia, yritä tulostaa jokin asiakirja, jotta näyttöön tulisi sanoma.

- **Jatka** -merkkivalo vilkkuu.



Syy	Ratkaisu
Syöttölokerossa ei ole paperia.	Lisää paperia syöttölokeroon ja jatka tulostusta painamalla <b>Jatka</b> -painiketta (📄). Lisätietoja paperin lataamisesta on kohdassa <a href="#">Lisää tulostusmateriaali sivulla 10</a> .

- **Jatka** -merkkivalo ei pala ja yksi **Muste vähissä** -merkkivalo palaa.



Syy	Ratkaisu
Jokin seuraavista on saattanut tapahtua: <ul style="list-style-type: none"><li>— Vastaava mustekasetti puuttuu.</li><li>— Vastaavaa mustekasettia ei ole asennettu oikein tai suojaiteippiä ei ole poistettu</li><li>— Vastaavan mustekasetin muste saattaa olla vähissä.</li></ul>	<ul style="list-style-type: none"><li>— Jos jokin mustekaseteista puuttuu, tulostin siirtyy yhden kasetin tilaan. Poistu yhden kasetin tilasta asentamalla tulostimeen puuttuva mustekasetti. Lisätietoja yhden kasetin tilasta on kohdassa <a href="#">Yhden tulostuskasetin tilan käyttäminen sivulla 42</a>.</li><li>— Jos molemmat mustekasetit on asennettu tulostimeen, poista vastaava mustekasetti ja varmista, että siinä ei ole suojaiteippiä. Aseta mustekasetti sitten takaisin paikoilleen. Lisätietoja on kohdassa <a href="#">Mustekasettien vaihtaminen sivulla 40</a>.</li><li>— Jos mustekasetin muste on vähissä, tulostin voi jatkaa tulostamista jäljellä olevalla musteella. Tulostettujen asiakirjojen laatu saattaa kärsiä. Vaihda mustekasetti, kun tulostuslaatu ei enää ole riittävän hyvä. Lisätietoja on kohdassa <a href="#">Mustekasettien vaihtaminen sivulla 40</a>.</li></ul>

- **Jatka** -merkkivalo ei pala ja molemmat **Muste vähissä** -merkkivalot palavat.



#### Syy

Molempien mustekasettien muste on vähissä.

#### Ratkaisu

Tulostin voi jatkaa tulostamista jäljellä olevalla musteella. Tulostettujen asiakirjojen laatu saattaa kärsiä. Vaihda mustekasetit, kun tulostuslaatu ei enää ole riittävän hyvä. Lisätietoja mustekasettien vaihtamisesta on kohdassa [Mustekasettien vaihtaminen sivulla 40](#).

- **Jatka** -merkkivalo ei pala ja yksi **Muste vähissä** -merkkivalo vilkkuu.



#### Syy

Vastaava mustekasetti on yhteensopimaton, vahingoittunut tai asennettu väärin.

#### Ratkaisu

- Tarkista, että käytössä on tulostimeen sopiva HP-mustekasetti.
- Varmista, että vastaava mustekasetti on asennettu oikeaan paikkaan.
- Jos ongelma ei ratkennut, vaihda mustekasetti. Lisätietoja mustekasettien vaihtamisesta on kohdassa [Mustekasettien vaihtaminen sivulla 40](#).

- **Jatka** -merkkivalo ei pala ja molemmat **Muste vähissä** -merkkivalot vilkkuvat.



#### Syy

Jokin seuraavista on saattanut tapahtua:


- Molemmat mustekasetit puuttuvat.
- Molemmat mustekasetit on asennettu väärin tai niissä on edelleen suojaiteippiä.
- Molemmat mustekasetit ovat yhteensopimattomia tai vahingoittuneita.

#### Ratkaisu

- Jos tulostimeen ei ole asennettu mustekasetteja, asenna mustekasetit.
- Jos molemmat mustekasetit on asennettu tulostimeen, poista kasetit, varmista, että niissä ei ole suojaiteippiä, ja aseta mustekasetit takaisin paikoilleen.
- Tarkista, että käytössä on tulostimeen sopivat HP-mustekasetit.
- Jos ongelma ei ratkennut, vaihda mustekasetit. Lisätietoja mustekasettien vaihtamisesta on kohdassa [Mustekasettien vaihtaminen sivulla 40](#).


- **Jatka** -merkkivalo vilkkuu ja yksi **Muste vähissä** -merkkivalo palaa.



Syy	Ratkaisu
<p>Jokin seuraavista on saattanut tapahtua:</p> <ul style="list-style-type: none"> <li>— Käytössä oleva mustekasetti on väärennetty tai käytetty.</li> <li>— Vastaavan mustekasetin muste on lähes lopussa.</li> </ul>	<ul style="list-style-type: none"> <li>— Jos vastaava mustekasetti on asennettu hiljattain, se saattaa olla väärennetty tai käytetty. Katso lisätietoja HP-tulostinohjelmiston viestistä.</li> <li>— Jos vastaavaa mustekasettia ei ole asennettu hiljattain, sen muste on lähes lopussa. Jatka tulostusta painamalla <b>Jatka</b> -painiketta (  ) ja vaihda mustekasetti, kun tulostuslaatu ei enää ole riittävän hyvä. Lisätietoja mustekasettien vaihtamisesta on kohdassa <a href="#">Mustekasettien vaihtaminen sivulla 40</a>.</li> </ul>

- **Jatka** -merkkivalo vilkkuu ja molemmat **Muste vähissä** -merkkivalot palavat.



Syy	Ratkaisu
<p>Jokin seuraavista on saattanut tapahtua:</p> <ul style="list-style-type: none"> <li>— Käytössä olevat mustekasetit ovat väärennettyjä tai käytettyjä.</li> <li>— Molempien mustekasettien muste on lähes lopussa.</li> </ul>	<ul style="list-style-type: none"> <li>— Jos mustekasetit on asennettu hiljattain, ne saattavat olla väärennettyjä tai käytettyjä. Katso lisätietoja HP-tulostinohjelmiston viestistä.</li> <li>— Jos mustekasetteja ei ole asennettu hiljattain, niiden muste on lähes lopussa. Jatka tulostusta painamalla <b>Jatka</b> -painiketta (  ) ja vaihda mustekasetit, kun tulostuslaatu ei enää ole riittävän hyvä. Lisätietoja mustekasettien vaihtamisesta on kohdassa <a href="#">Mustekasettien vaihtaminen sivulla 40</a>.</li> </ul>

- **Jatka** -merkkivalo vilkkuu, **Virta** -painikkeen merkkivalo palaa ja molemmat **Muste vähissä** -merkkivalot vilkkuvat.



Syy	Ratkaisu
<p>Jokin seuraavista on saattanut tapahtua:</p> <ul style="list-style-type: none"> <li>— Laitteessa on paperitukos.</li> <li>— Kasettivaunu tulostimen sisällä on jumissa.</li> </ul>	<p>Poista mahdolliset paperitukokset tai kasettivaunun tukokset. Lisätietoja on kohdassa <a href="#">Tukokset ja paperinsyöttöongelmat sivulla 50</a>.</p>

- **Jatka** -merkkivalo, **Virta** -painikkeen merkkivalo ja molemmat **Muste vähissä** -merkkivalot vilkkuvat.



---

**Syy****Ratkaisu**

---

Jokin seuraavista on saattanut tapahtua:

- Skanneri ei toimi.
- Tulostin on virhetilassa.

Käynnistä tulostin uudelleen.

- 1.** Sammuta kirjoitin.
- 2.** Irrota virtajohto.
- 3.** Odota hetki ja kytke sitten virtajohto takaisin laitteeseen.
- 4.** Käynnistä tulostin.

Jos ongelma jatkuu, ota yhteyttä HP:n asiakaspalveluun.  
Tulostin toimii, vaikka skanneri ei toimi.

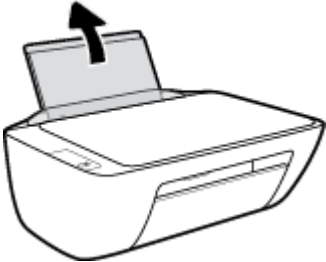
---

# Lisää tulostusmateriaali

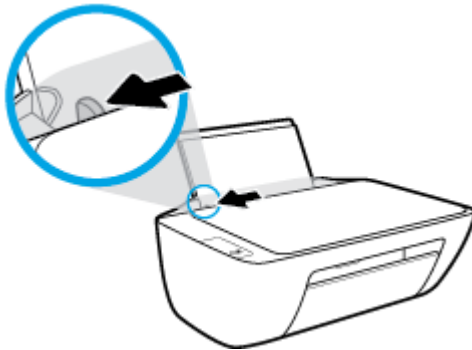
Jatka valitsemalla paperin koko.

## Täysikokoisen paperin lisääminen

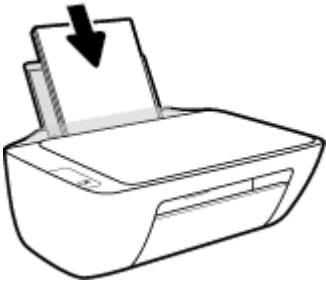
1. Nosta syöttölokeroa.



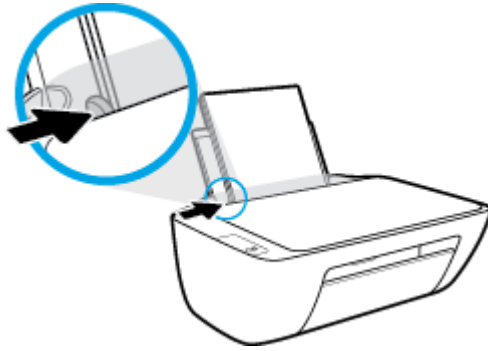
2. Siirrä paperileveyden ohjainta vasemmalle.



3. Aseta paperipino syöttölokeroon niin, että pinon lyhyt reuna osoittaa alaspäin ja arkkien tulostuspuolet ovat ylöspäin. Työnnä paperipino lokeroon niin pitkälle, kuin se menee.



4. Siirrä paperileveyden ohjainta oikealle, kunnes se pysähtyy paperin reunaan.

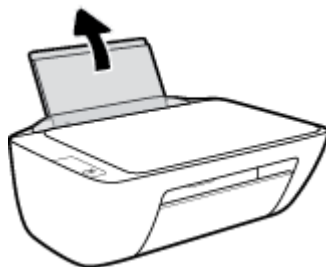


5. Laske tulostelokeroa ja vedä lokeron jatke ulos.

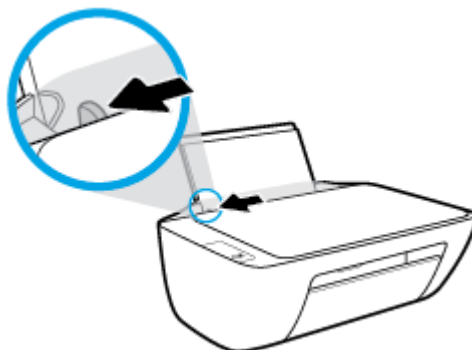


### Pienikokoisen paperin lisääminen

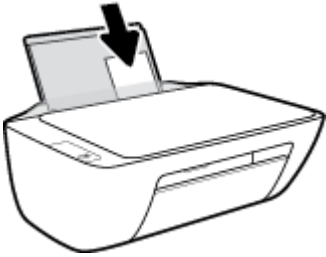
1. Nosta syöttölokeroa.



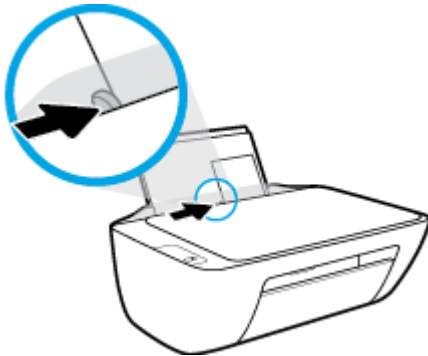
2. Siirrä paperileveyden ohjainta vasemmalle.



3. Aseta valokuvapaperipino syöttölokeroon oikeaan reunaan lyhyt reuna edellä ja tulostuspuoli alaspäin. Työnnä valokuvapaperipino lokeroon niin pitkälle kuin se menee.



4. Siirrä paperileveyden ohjainta oikealle, kunnes se pysähtyy paperin reunaan.

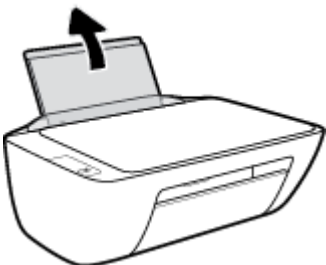


5. Laske tulostelokeroa ja vedä lokeron jatke ulos.



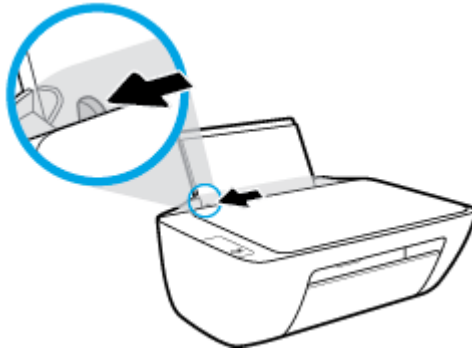
### Kirjekuorien lisääminen syöttölokeroon

1. Nosta syöttölokeroa.





2. Siirrä paperileveyden ohjainta vasemmalle.

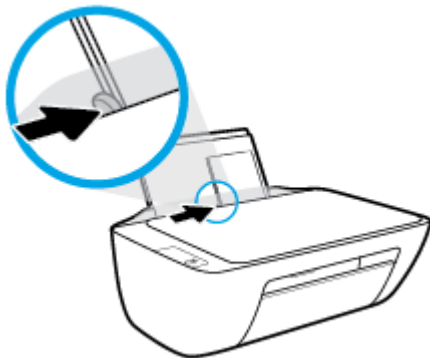


3. Aseta yksi tai useampi syöttölokero oikeaan reunaan. Työnnä kirjekorttipinoa alaspäin niin pitkälle kuin se menee.

Tulostuspuolen on oltava ylöspäin. Taitteen on oltava vasemmalla puolella ja osoitettava alaspäin.



4. Siirrä paperin leveysohjainta oikealle kirjekuorinippua vasten, kunnes se pysähtyy.



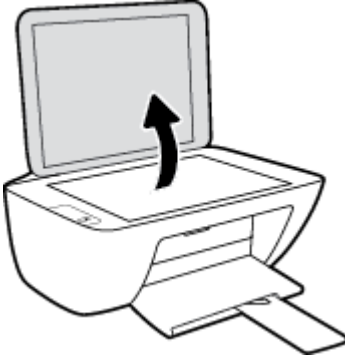
5. Laske tulostelokeroa ja vedä lokeron jatke ulos.



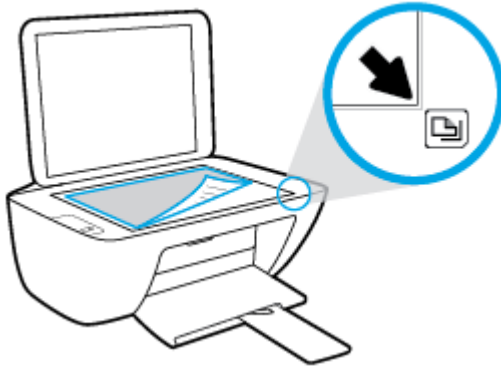
# Alkuperäiskappaleen asettaminen skannerin lasille

## Alkuperäiskappaleen asettaminen skannerin lasille

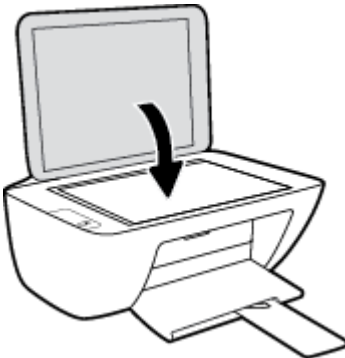
1. Nosta skannerin kansi.



2. Aseta alkuperäiskappale tulostettava puoli alaspäin skannerin lasin oikeaan etukulmaan.



3. Sulje skannerin kansi.



## Perustietoja papereista

Tulostin on suunniteltu toimimaan useimpien toimistopapereiden kanssa. On suositeltavaa kokeilla erilaisia paperityyppejä, ennen kuin niitä hankitaan suuria määriä. Paras mahdollinen tulostuslaatu saadaan käyttämällä HP-papereita. Lisätietoja HP-paperista löytyy HP:n verkkosivustossa osoitteessa [www.hp.com](http://www.hp.com).



HP suosittelee ColorLok-logolla varustetun tavallisen paperin käyttämistä jokapäiväisessä tulostuksessa. Kaikki ColorLok-logolla varustetut paperit on testattu riippumattomassa testauslaitoksessa sen luotettavuuden ja tulostuslaadun korkeiden standardien täyttämiseksi. ColorLok-paperit tarjoavat terävät, voimakkaat värit, tummemmat mustan sävyt. Lisäksi ne kuivuvat nopeammin kuin tavalliset paperit. Kaikki suurimmat paperinvalmistajat valmistavat ColorLok-logolla varustettuja papereita eripainoisina ja -kokoisina versioina.

Tässä osassa käsitellään seuraavia aiheita:

- [Suositeltavat paperit tulostamista varten](#)
- [HP-paperitarvikkeiden tilaaminen](#)

## Suosittelavat paperit tulostamista varten

Parhaan tulostuslaadun saavutat HP-papereilla, jotka on suunniteltu erityisesti kyseiseen projektiin liittyvää tulostusta varten.

Paperityyppien saatavuus saattaa vaihdella maittain ja alueittain.

### Valokuvatulostus

- **HP Premium Plus -valokuvapaperi**

HP Premium Plus -valokuvapaperi on HP:n korkealaatuisin valokuvapaperi parhaita valokuviasi varten. HP Premium Plus -valokuvapaperille voit tulostaa kauniita valokuvia, jotka kuivuvat hetkessä, joten voit jakaa ne heti tulostuksen jälkeen. Paperia on saatavilla useita kokoja, kuten A4, 8,5×11 tuumaa, 10×15 cm (4×6 tuumaa) ja 13×18 cm (5×7 tuumaa) sekä kaksi viimeistelyä – kiiltävä tai himmeäpintainen (puolikiiltävä). Sopii erinomaisesti parhaiden kuviesi ja erityisten valokuvaprojektien kehystykseen, näytteillepanoon tai lahjaksi antamiseen. HP Premium Plus -valokuvapaperilla saat loistavat tulokset ja ammattitason laadun ja kestävyuden.

- **HP:n erikoisvalokuvapaperi**

Tässä kiiltävässä valokuvapaperissa on heti kuivuva pinnoite, joka helpottaa kuvien käsittelyä ja estää niiden tahraantumisen. Paperi on vettä ja kosteutta kestävä sekä tahriintumatonta, eivätkä sormenjäljet tartu sen pintaan. Sille tulostetut valokuvat näyttävät ja tuntuvat laboratoriossa kehitetyiltä. Sitä on saatavissa useina kokoina, kuten A4, 8,5×11 tuumaa, 10×15 cm 4×6 tuumaa, 13×18 cm (5×7 tuumaa). Hapottomuus pidentää asiakirjojen säilymisaikaa.

- **HP Everyday -valokuvapaperi**

Tulosta värikkäitä jokapäiväisiä pikavedoksia matalilla kustannuksilla – käytä huolettomaan valokuvien tulostukseen suunniteltua paperia. Tämä edullinen valokuvapaperi kuivuu nopeasti, joten tulosteita on helppo käsitellä. Saat teräviä ja tarkkoja kuvia, kun käytät tätä paperia minkä tahansa mustesuikketulostimen kanssa. Sitä on saatavissa kiiltäväpintaisena useina kokoina, kuten A4,

8,5×11 tuumaa, 5×7 tuumaa ja 10×15 cm (4×6 tuumaa). Hapottomuus pidentää asiakirjojen säilymisaikaa.

- **HP Photo Value Pack -pakkaukset**

HP Photo Value Pack -pakkaukset sisältävät alkuperäisiä HP-mustekasetteja ja HP Advanced -valokuvapaperia, minkä ansiosta säästät aikaa ja vaivaa tulostaessasi edullisia ja ammattimaisia valokuvia HP-tulostimellasi. Alkuperäiset HP-musteet ja HP Advanced Photo Paper -valokuvapaperi on suunniteltu toimimaan yhdessä, minkä ansiosta valokuvat säilyvät kauan ja niiden värit toistuvat elävinä. Mahtava ratkaisu kaikkien lomakuvien tulostamiseen ja kuvien jakamiseen.

## Yritysassiakirjat

- **HP Premium -esityspaperi 120 g matta tai HP Professional -paperi 120 matta**

Tämä paperi on painavaa, kaksipuolista mattapaperia, joka sopii täydellisesti esitelmien, ehdotusten, raporttien ja uutiskirjeiden luomiseen. Tämä raskas paperi näyttää ja tuntuu vaikuttavalta.

- **HP:n esitepaperi 180 g kiiltävä tai HP Professional -paperi 180 kiiltävä**

Nämä paperit ovat kiiltäväpintaisia molemmilta puolilta, joten ne soveltuvat kaksipuoliseen tulostuskäyttöön. Tämä paperi soveltuu erinomaisesti lähes valokuvatasoisten tulosteiden, raporttien kansilehtien, esitysten, esitteiden, erilaisten kirjekuorien ja kalenterien tulostamiseen.

- **HP:n esitepaperi 180 g matta tai HP Professional -paperi 180 matta**

Nämä paperit ovat mattapintaisia molemmilta puolilta, joten ne soveltuvat kaksipuoliseen tulostuskäyttöön. Tämä paperi soveltuu erinomaisesti lähes valokuvatasoisten tulosteiden, raporttien kansilehtien, esitysten, esitteiden, erilaisten kirjekuorien ja kalenterien tulostamiseen.

## Tavallinen tulostaminen

Kaikkien lueteltujen paperin valmistuksessa on käytetty ColorLok-tekniikkaa, joka vähentää tahraantumista, voimistaa mustia ja elävöittää värejä.

- **HP Bright White -mustesuihkupaperi**

HP Bright White -mustesuihkupaperille tulostettavien asiakirjojen värikontrasti on hyvä ja teksti terävää. Paperi on riittävän läpikuultamaton, joten sen molemmille puolille voidaan tulostaa värillisiä tulostustöitä. Tämän vuoksi paperi soveltuu hyvin tiedotteiden, raporttien ja mainoslehtisten tekemiseen.

- **HP:n tulostuspaperi**

HP:n tulostuspaperi on laadukas monitoimipaperi. Sille tulostetut asiakirjat näyttävät ja tuntuvat vakuuttavammilta kuin tavalliselle yleispaperille tai kopiopaperille tulostetut asiakirjat. Hapottomuus pidentää asiakirjojen säilymisaikaa.

- **HP-toimistopaperi**

HP-toimistopaperi on laadukas monitoimipaperi. Se sopii kopioihin, luonnoksiin, muistioihin ja muihin arkipäiväisiin asiakirjoihin. Hapottomuus pidentää asiakirjojen säilymisaikaa.

- **HP-uusiotoimistopaperi**

HP-uusiotoimistopaperi on laadukas monitoimipaperi, joka on valmistettu 30-prosenttisesti kierrätetystä kuidusta.

## HP-paperitarvikkeiden tilaaminen

Tulostin on suunniteltu toimimaan useimpien toimistopapereiden kanssa. Paras mahdollinen tulostuslaatu saadaan käyttämällä HP-papereita.

Saat lisätietoja HP:n paperien ja muiden tarvikkeiden tilaamisesta valitsemalla linkin [www.hp.com](http://www.hp.com) . HP:n verkkosivuston jotkin osat ovat tällä hetkellä käytettävissä vain englanninkielisenä.

HP suosittelee jokapäiväisten asiakirjojen tulostukseen ja kopiointiin tavallisia papereita, joissa on ColorLok-logo. Kaikki ColorLok-logolla varustetut paperit on testattu riippumattomasti, ja ne täyttävät luotettavuudelle ja tulostuslaadulle asetetut korkeat vaatimukset. Niitä käytettäessä myös asiakirjat ovat terävämpiä, värit ovat elävämpiä, mustat ovat puhtaampia ja tulosteiden kuivumisaika on lyhyempi kuin käytettäessä muita tavallisia papereita. Kaikki suurimmat paperinvalmistajat valmistavat ColorLok-logolla varustettuja papereita eripainoisina ja -kokoisina versioina.

## HP-tulostinohjelmiston avaaminen (Windows)

Kun olet asentanut HP-tulostinohjelmiston, käynnistä tulostinohjelmisto kaksoisnapsauttamalla tulostimen kuvaketta työpöydällä tai tekemällä jokin seuraavista toimista:

- **Windows 8.1:** Valitse aloitusnäytön vasemmasta alakulmasta nuoli alaspäin ja valitse tulostimen nimi.
- **Windows 8:** Napsauta hiiren kakkospainikkeella aloitusnäytöstä mitä tahansa tyhjää kohtaa, valitse sovellusriviltä **Kaikki sovellukset** ja valitse sitten tulostimen nimi.
- **Windows 7, Windows Vista ja Windows XP:** Valitse tietokoneen työpöydältä **Käynnistä** ja valitse **Kaikki ohjelmat**. Valitse **HP** ja napsauta tulostimen kansiota. Valitse kuvake, jossa on tulostimen nimi.

## Lepotila

- Virtaa kuluu tavallista vähemmän, kun laite on lepotilassa.
- Tulostimen ensimmäisen asennuksen jälkeen tulostin siirtyy lepotilaan, jos sitä ei käytetä viiteen minuuttiin.
- **Virta** -painikkeen merkkivalo palaa himmeänä lepotilassa.
- Lepotilaan siirtymisen aikaa ei voi muuttaa.

## Automaattinen sammutus

Kun tämä ominaisuus on käytössä, tulostimen virta katkeaa energian säästämiseksi automaattisesti, kun laitetta ei ole käytetty kahteen tuntiin. **Automaattinen sammutus katkaisee tulostimen virran täysin, joten virta on kytkettävä uudelleen Virta-painikkeen avulla.** Jos tulostimesi tukee tätä energiansäästöominaisuutta, Automaattinen sammutus otetaan automaattisesti käyttöön tai pois käytöstä riippuen tulostimen ominaisuuksista ja yhteysvaihtoehdoista. Vaikka Automaattinen sammutus poistetaan käytöstä, tulostin siirtyy energiansäästöä varten lepotilaan sen jälkeen, kun laitetta ei ole käytetty viiteen minuuttiin.

- Automaattinen sammutus on käytössä, kun tulostimessa on virta päällä, jos tulostimessa ei ole verkko- tai faksiominaisuutta tai nämä ominaisuudet eivät ole käytössä.
- Automaattinen sammutus ei ole käytössä, kun tulostimen langaton yhteys tai Wi-Fi Direct -ominaisuus on käytössä tai kun tulostin, jossa on faksi-, USB- tai Ethernet-verkkoyhteysominaisuus, muodostaa faksi-, USB- tai Ethernet-verkkoyhteyden.



---

## 3 Tulostaminen

- [Asiakirjojen tulostaminen](#)
- [Valokuvien tulostaminen](#)
- [Kirjekuorien tulostaminen](#)
- [Tulostus käyttämällä Suurin mahdollinen dpi -asetusta](#)
- [Tulostusvihjeitä](#)

# Asiakirjojen tulostaminen

Ennen asiakirjojen tulostamista varmista, että syöttölokerossa on paperia ja että tulostelokero on auki. Lisätietoja paperin lataamisesta on kohdassa [Lisää tulostusmateriaali sivulla 10](#).

## Asiakirjan tulostaminen(Windows)

1. Valitse ohjelmassa **Tulosta**.
2. Varmista, että tulostin on valittuna.
3. Napsauta painiketta, joka avaa **Ominaisuudet**-valintaikkunan.

Painikkeen nimi voi olla eri sovelluksissa erilainen, esimerkiksi **Ominaisuudet**, **Asetukset**, **Tulostinasetukset**, **Tulostimen ominaisuudet**, **Tulostin** tai **Määritykset**.

4. Valitse sopivat asetukset.
  - Valitse **Asettelu**-välilehdessä suunnaksi **Pysty** tai **Vaaka**.
  - Valitse oikea paperityyppi **Paperi/laatu**-välilehden avattavasta **Tulostusmateriaali**-luettelosta **Lokeron valinta** -alueella. Valitse sitten oikea tulostuslaatu **Laatuasetukset**-alueella ja oikea väri **Värillinen**-alueella.
  - Napsauta **Lisäasetukset**-painiketta ja valitse sopiva paperikoko avattavasta **Paperikoko**-luettelosta.
5. Sulje **Ominaisuudet**-valintaikkuna valitsemalla **OK**.
6. Aloita tulostus valitsemalla **Tulosta** tai **OK**.

## Asiakirjojen tulostaminen: (OS X)

1. Valitse ohjelman **Tiedosto**-valikosta **Tulosta**.
2. Varmista, että oikea tulostin on valittuna.
3. Määritä sivun ominaisuudet.

Jos vaihtoehtoa ei näy Tulosta -valintaikkunassa, valitse **Näytä tiedot**.



**HUOMAUTUS:** USB-yhteydellä liitetulle tulostimelle on käytettävissä seuraavat vaihtoehdot. Valintojen sijainti saattaa vaihdella eri sovelluksissa.

- Valitse paperikoko.



**HUOMAUTUS:** Jos muutat **Paperikoko**-asetusta, varmista, että olet lisännyt oikeanlaista paperia.

- Valitse suunta.
- Anna skaalausprosentti.

4. Valitse **Tulosta**.

## Tulostaminen arkin molemmille puolille: (Windows)

1. Valitse ohjelmistossa **Tulosta**.
2. Varmista, että tulostin on valittuna.

3. Napsauta painiketta, joka avaa **Ominaisuudet**-valintaikkunan.  
Painikkeen nimi voi olla eri sovelluksissa erilainen, esimerkiksi **Ominaisuudet**, **Asetukset**, **Tulostinasetukset**, **Tulostinominaisuudet**, **Tulostin** tai **Määritykset**.
4. Valitse sopivat asetukset.
  - Valitse **Asettelu**-välilehdessä suunnaksi **Pysty** tai **Vaaka**.
  - Valitse oikea paperityyppi **Paperi/laatu**-välilehden avattavasta **Tulostusmateriaali**-luettelosta **Lokeron valinta** -alueella. Valitse sitten oikea tulostuslaatu **Laatuasetukset**-alueella ja oikea väri **Värillinen**-alueella.
  - Napsauta **Lisäasetukset**-painiketta ja valitse sitten sopiva paperikoko **Paperin koko** -valikosta.
5. Valitse **Asettelu**-välilehdessä haluamasi vaihtoehto avattavasta **Kaksipuolinen manuaalinen tulostus** -luettelosta.
6. Kun olet tulostanut ensimmäisen puolen, lataa paperi näytölle tulevien ohjeiden mukaisesti tyhjä puoli ylöspäin ja sivun yläosa alaspäin. Valitse sitten **Jatka**.
7. Tulosta valitsemalla **OK**.

#### Tulostaminen arkin molemmille puolille: (OS X)

1. Valitse ohjelman **Tiedosto**-valikosta **Tulosta**.
2. Valitse Tulostus-ikkunassa ponnahdusvalikosta **Paperin käsittely** ja määritä **Sivujen järjestys** -asetukseksi **Normaali**.
3. Määritä **Tulostettavat sivut** -asetukseksi **Vain parittomat**.
4. Valitse **Tulosta**.
5. Kun asiakirjan parittomat sivut ovat tulostuneet, poista asiakirja tulostelokerosta.
6. Aseta asiakirja uudelleen laitteeseen niin, että tulostimesta ulos tullut pää menee nyt tulostimeen ja asiakirjan tyhjä puoli on suunnattu tulostimen etuosaa kohti.
7. Palaa Tulostus-ikkunassa **Paperin käsittely** -ponnahdusvalikkoon ja aseta sivujen järjestykseksi **Normaali** ja tulostettaviksi sivuiksi **Vain parilliset**.
8. Valitse **Tulosta**.

# Valokuvien tulostaminen

Ennen valokuvien tulostamista varmista, että syöttölokerossa on valokuvapaperia ja että tulostelokero on auki. Lisätietoja paperin lataamisesta on kohdassa [Lisää tulostusmateriaali sivulla 10](#).


## Valokuvan tulostaminen valokuvapaperille (Windows)

1. Valitse ohjelmassa **Tulosta**.
2. Varmista, että tulostin on valittuna.
3. Napsauta painiketta, joka avaa **Ominaisuudet**-valintaikkunan.

Painikkeen nimi voi olla eri sovelluksissa erilainen, esimerkiksi **Ominaisuudet**, **Asetukset**, **Tulostinasetukset**, **Tulostimen ominaisuudet**, **Tulostin** tai **Määritykset**.

4. Valitse sopivat asetukset.
  - Valitse **Asettelu**-välilehdessä suunnaksi **Pysty** tai **Vaaka**.
  - Valitse oikea paperityyppi **Paperi/laatu**-välilehden avattavasta **Tulostusmateriaali**-luettelosta **Lokeron valinta** -alueella. Valitse sitten oikea tulostuslaatu **Laatuasetukset**-alueella ja oikea väri **Värillinen**-alueella.
  - Napsauta **Lisäasetukset**-painiketta ja valitse sopiva valokuvapaperin koko avautuvasta **Paperikoko**-pudotusvalikosta.
5. Palaa **Ominaisuudet**-valintaikkunaan valitsemalla **OK**.
6. Valitse **OK** ja valitse sitten **Tulosta**-valintaikkunasta **Tulosta** tai **OK**.

---

 **HUOMAUTUS:** Poista käyttämätön valokuvapaperi syöttölokerosta, kun tulostustyö on valmis. Säilytä valokuvapaperia asianmukaisesti. Muuten se voi alkaa käpristyä, mikä saattaa heikentää tulostuslaatua.


---

## Valokuvien tulostaminen tietokoneelta: (OS X)

1. Valitse ohjelman **Tiedosto**-valikosta **Tulosta**.
2. Varmista, että oikea tulostin on valittuna.
3. Määritä tulostusasetukset.

Jos vaihtoehtoa ei näy Print (Tulosta) -valintaikkunassa, valitse **Show Details** (Näytä tiedot).

---

 **HUOMAUTUS:** USB-yhteydellä liitetyille tulostimelle on käytettävissä seuraavat vaihtoehdot. Valintojen sijainti saattaa vaihdella eri sovelluksissa.

---

- a. Valitse **Paper Size** (Paperikoko) -ponnahdusvalikosta sopiva paperikoko.

---

 **HUOMAUTUS:** Jos muutat **Paperikoko**-asetusta, varmista, että olet lisännyt oikeanlaista paperia.

---

- b. Valitse **Suunta**.
- c. Valitse avautuvasta valikosta **Paperityyppi/laatu** ja valitse sitten seuraavat asetukset:

- **Paperityyppi:** Tulostustyölle soveltuva valokuvapaperityyppi
  - **Laatu: Paras** tai **Suurin mahdollinen dpi**
  - Valitse **Väriasetukset** -kolmio ja sitten asianmukainen **Valokuvankorjaus**-vaihtoehto.
    - **Ei käytössä:** kuvaan ei tehdä mitään säätöjä.
    - **Perusasetus:** tarkentaa kuvan automaattisesti, säätää kuvan terävyyttä hillitysti.
4. Valitse muut tarvittavat tulostusasetukset ja napsauta sitten **Tulosta**.

# Kirjekuorien tulostaminen

Ennen kirjekuorten tulostamista varmista, että syöttölokeroissa on kirjekuoria ja että tulostelokero on auki. Voit lisätä syöttölokeroon yhden tai useamman kirjekuoren. Älä käytä kirjekuoria, jotka on valmistettu kiiltävästä materiaalista tai joissa on kohokuvioita, hakasia tai ikkuna. Lisätietoja kirjekuorten lataamisesta on kohdassa [Lisää tulostusmateriaali sivulla 10](#).



**HUOMAUTUS:** Tekstinkäsittelyohjelman ohjetiedoissa on tarkat tiedot siitä, miten teksti muotoillaan kirjekuoriin tulostamista varten.

## Kirjekuoren tulostaminen (Windows)

1. Valitse ohjelmassa **Tulosta**.
2. Varmista, että tulostin on valittuna.
3. Napsauta painiketta, joka avaa **Ominaisuudet**-valintaikkunan.  
Painikkeen nimi voi olla eri sovelluksissa erilainen, esimerkiksi **Ominaisuudet**, **Asetukset**, **Tulostinasetukset**, **Tulostimen ominaisuudet**, **Tulostin** tai **Määrittelyt**.
4. Valitse sopivat asetukset.
  - Valitse **Asettelu**-välilehdessä suunnaksi **Pysty** tai **Vaaka**.
  - Valitse oikea paperityyppi **Paperi/laatu**-välilehden avattavasta **Tulostusmateriaali**-luettelosta **Lokeron valinta** -alueella. Valitse sitten oikea tulostuslaatu **Laatuasetukset**-alueella ja oikea väri **Värillinen**-alueella.
  - Valitse **Lisäasetukset** ja valitse sopiva kirjekuorikoko avautuvasta **Paperikoko** -pudotusvalikosta.
5. Valitse **OK** ja valitse sitten **Tulosta**-valintaikkunasta **Tulosta** tai **OK**.

## Kirjekuorien tulostaminen: (OS X)

1. Valitse ohjelman **Tiedosto**-valikosta **Tulosta**.
2. Varmista, että oikea tulostin on valittuna.
3. Määritä tulostusasetukset.

Jos vaihtoehtoa ei näy Print (Tulosta) -valintaikkunassa, valitse **Show Details** (Näytä tiedot).



**HUOMAUTUS:** USB-yhteydellä liitetulle tulostimelle on käytettävissä seuraavat vaihtoehdot. Valintojen sijainti saattaa vaihdella eri sovelluksissa.

- a. Valitse avautuvasta **Paper Size** (Paperikoko) -ponnahdusvalikosta sopiva kirjekuoren koko.



**HUOMAUTUS:** Jos muutat **Paperikoko**-asetusta, varmista, että olet lisännyt oikeanlaista paperia.

- b. Valitse ponnahdusvalikosta **Paperityyppi/laatu** ja tarkista, että paperityypin asetus on **Tavallinen paperi**.
4. Valitse **Tulosta**.

# Tulostus käyttämällä Suurin mahdollinen dpi -asetusta

Käytä suurinta tulostustarkkuutta, jos haluat tulostaa hyvälaatuisia, teräviä kuvia valokuvapaperille.

Suurin dpi -tilassa tulostaminen kestää kauemmin kuin muilla asetuksilla tulostaminen. Se vaatii myös paljon levytilaa.

Voit tarkastella tuettujen tulostustarkkuuksien luetteloa vierailemalla [HP DeskJet 2130 series -tukisivustolla osoitteessa www.hp.com/support](http://www.hp.com/support).

## Tulostaminen käyttämällä suurinta dpi-tarkkuutta: (Windows)


1. Valitse ohjelmistossa **Tulosta**.
2. Varmista, että tulostin on valittuna.
3. Napsauta painiketta, joka avaa **Ominaisuudet**-valintaikkunan.  
Painikkeen nimi voi olla eri sovelluksissa erilainen, esimerkiksi **Ominaisuudet**, **Asetukset**, **Tulostinasetukset**, **Tulostimen ominaisuudet**, **Tulostin** tai **Määrittelyt**.
4. Napsauta **Paperi/Laatu**-välilehteä.
5. Valitse oikea paperityyppi **Tulostusmateriaali**-pudotusvalikosta.
6. Napsauta **Lisäasetukset**-painiketta.
7. Valitse **Tulostimen ominaisuudet** -kentän avattavasta **Tulosta suurimmalla tarkkuudella** -luettelosta **Kyllä**.
8. Valitse sopiva paperikoko **Paperikoko**-valikosta.
9. Sulje lisäasetukset valitsemalla **OK**.
10. Vahvista **Tulostussuunta Asettelu**-välilehdessä ja aloita tulostus valitsemalla **OK**.

## Tulostaminen käyttämällä suurinta dpi-tarkkuutta: (OS X)

1. Valitse ohjelman **Tiedosto**-valikosta **Tulosta**.
2. Varmista, että oikea tulostin on valittuna.
3. Määritä tulostusasetukset.  
Jos vaihtoehtoa ei näy Print (Tulosta) -valintaikkunassa, valitse **Show Details** (Näytä tiedot).



**HUOMAUTUS:** USB-yhteydellä liitettylle tulostimelle on käytettävissä seuraavat vaihtoehdot. Valintojen sijainti saattaa vaihdella eri sovelluksissa.

- a. Valitse **Paper Size** (Paperikoko) -ponnahdusvalikosta sopiva paperikoko.  
 **HUOMAUTUS:** Jos muutat **Paperikoko**-asetusta, varmista, että olet lisännyt oikeanlaista paperia.
- b. Valitse avautuvasta valikosta **Paperityyppi/laatu** ja valitse sitten seuraavat asetukset:
  - **Paperityyppi:** Sopiiva paperityyppi
  - **Laatu:** **Suurin mahdollinen dpi**
4. Valitse muut haluamasi tulostusasetukset ja napsauta sitten **Tulosta**.

## Tulostusvihjeitä

Jotta tulostaminen onnistuisi, HP-mustekasettien on toimittava asianmukaisesti ja niissä on oltava tarpeeksi mustetta, paperin on oltava oikein asetettu ja tulostimen asetusten on oltava oikein määritetty.

Tulostusasetukset eivät vaikuta kopiointiin tai skannaukseen.

### Musteeseen liittyviä vihjeitä

- Käytä alkuperäisiä HP-mustekasetteja.
- Aseta sekä musta että kolmivärinen kasetti oikein paikalleen.  
Lisätietoja on kohdassa [Mustekasettien vaihtaminen sivulla 40](#).
- Varmista musteen riittävyys tarkistamalla mustekasettien arvioidut mustetasot.  
Lisätietoja on kohdassa [Arvioidujen mustetasojen tarkastaminen sivulla 38](#).
- Jos tulostuslaatu ei kelpaa, katso lisätietoja kohdasta [Tulostusongelmat sivulla 56](#).

### Paperin latausvihjeitä

- Lisää paperipino (ei vain yhtä arkkiä). Kaikkien pinossa olevien arkkiä on oltava samankokoisia ja -tyyppisiä, jotta tukoksia ei tulisi.
- Aseta paperi lokeroon tulostuspuoli ylöspäin.
- Varmista, että paperi on tasaisesti syöttölokerossa eivätkä paperin reunat ole taittuneet tai revenneet.
- Siirrä syöttölokeron paperin leveysohjainta niin, että se koskettaa paperipinon reunoja. Varmista, että paperinleveysohjain ei taivuta syöttölokerossa olevia papereita.  
Lisätietoja on kohdassa [Lisää tulostusmateriaali sivulla 10](#).

### Tulostimen asetuksia koskevia vihjeitä: (Windows)

- Jos haluat muuttaa oletustulostusasetuksia, avaa HP tulostinohjelmisto. Napsauta sitten **Tulosta ja skannaa** ja valitse **Määritä asetukset**. Lisätietoja siitä, miten tulostinohjelmisto avataan, on kohdassa [HP-tulostinohjelmiston avaaminen \(Windows\) sivulla 18](#).
- Valitse sivujen määrä, joka tulostetaan arkille **Asettelu**-välilehdellä, valitse sopiva vaihtoehto **Sivuja arkilla**-valikosta.
- Jos haluat nähdä lisää tulostusasetuksia **Asettelu**- tai **Paperi/laatu** -välilehdellä, napsauta **Lisäasetukset**-painiketta ja avaa **Lisävaihtoehdot**-valintaikkuna.
  - **Tulostus harmaasävyinä**: Toiminto mahdollistaa mustavalkoisen asiakirjan tulostamisen vain mustaa mustetta käyttämällä. Valitse **Vain mustaa mustetta** ja napsauta sitten **OK**. Se mahdollistaa myös korkealaatuisten mustavalkoisten kuvien tulostamisen. Valitse **Korkealaatuinen harmaasävy** ja napsauta sitten **OK**.
  - **Useita sivuja arkilla -asettelu**: Auttaa määrittämään sivujen järjestyksen, jos tulostat asiakirjan niin, että yhdelle arkille tulee enemmän kuin kaksi sivua.



**HUOMAUTUS:** Esikatselu **Asettelu**-välilehdellä ei voi vastata sitä, mitä valitset **Useita sivuja arkilla -asettelu** -valikosta.



- **HP Real Life Technologies:** Tämän ominaisuuden avulla voit tasoittaa ja terävöittää kuvia ja grafiikkaa paremman tulostuslaadun saamiseksi.
- **Vihko:** Sallii monisivuisen asiakirjan tulostamisen vihkona. Se asettaa kaksi sivua jokaisen arkin kummallekin puolelle. Arkki voidaan sitten taittaa vihkoksi puoleen paperikokoon. Valitse luettelosta sidontamenetelmä ja napsauta sitten **OK**.
  - **Vihko-VasenSidonta:** Sidontapuoli on vasemmalla puolella vihkoksi taittamisen jälkeen. Valitse vaihtoehto, jos lukutapasi on vasemmalta oikealle.
  - **Vihko-OikeaSidonta:** Sidontapuoli on oikealla puolella vihkoksi taittamisen jälkeen. Valitse vaihtoehto, jos lukutapasi on oikealta vasemmalle.



**HUOMAUTUS:** Esikatselu **Asettelu**-välilehdellä ei voi vastata sitä, mitä valitset **Vihko** -valikosta.

- **Tulostettavat sivut:** Voit valita tulostettaviksi vain parittomat sivut, vain parilliset sivut tai kaikki sivut.
- **Sivun reunukset:** Sallii reunuksien lisäämiseen sivuihin, jos tulostat asiakirjan niin, että yhdelle arkille tulee vähintään kaksi sivua.



**HUOMAUTUS:** Esikatselu **Asettelu**-välilehdellä ei voi vastata sitä, mitä valitset **Sivun reunukset** -valikosta.

- Voit säästää asetusten määrittämiseen kuluvaan aikaan käyttämällä tulostuksen pikavalintaa. Tulostuksen pikavalinnassa on tallennettuna asetuservot, jotka sopivat tietynlaiseen työhön, joten saat kaikki asetukset käyttöön yhdellä napsautuksella. Pääset käyttämään sitä avaamalla **Tulostuksen pikavalinta** -välilehden ja valitsemalla yhden tulostuksen pikavalinnoista. Napsauta sitten **OK**.

Voit lisätä uuden tulostuksen pikavalinnan sen jälkeen, kun olet tehnyt asetukset kohdassa **Asettelu**- tai **Paperi/laatu** -välilehdellä, napsauta **Tulostuksen pikavalinta** -välilehteä, napsauta **Tulosta nimellä** ja anna nimi, napsauta sitten **OK**.

Voit poistaa pikavalinnan valitsemalla sen ja valitsemalla sitten **Poista**.



**HUOMAUTUS:** Et voi poistaa tulostuksen oletuspikavalintoja.

### Tulostimen asetuksia koskevia vihjeitä: (OS X)

- Valitse Tulostus-ikkunassa tulostimeen lisätyn paperin koko avattavasta **Paperikoko**-valikosta.
- Valitse Tulostus-ikkunan **Paperityyppi/laatu**-ponnahdusvalikko ja valitse oikea paperityyppi ja paperin laatu.
- Jos haluat tulostaa mustavalkoisen asiakirjan käyttämällä vain mustaa mustetta, valitse ponnahdusvalikosta **Paperityyppi/laatu** ja valitse Väri-ponnahdusvalikosta **Harmaasävy**.

## Huomautuksia

- Alkuperäiset HP-mustekasetit on suunniteltu ja testattu HP:n tulostimia ja papereita varten, ja niiden avulla pystyt tulostamaan helposti laadukkaita tuloksia kerrasta toiseen.



---

**HUOMAUTUS:** HP ei voi taata muiden valmistajien tarvikkeiden laatua tai luotettavuutta. Muiden kuin HP:n valmistamien tarvikkeiden käyttämisestä aiheutuvat huolto- tai korjaustoimet eivät kuulu laitteen takuun piiriin.

Jos olet mielestäsi hankkinut alkuperäisen HP-mustekasetin, käy osoitteessa

[www.hp.com/go/anticounterfeit](http://www.hp.com/go/anticounterfeit)

---

- Mustetason varoitukset ja ilmaisimet antavat vain arvioita suunnittelua varten.



---

**HUOMAUTUS:** Kun laite ilmoittaa musteen olevan vähissä, uusi mustekasetti kannattaa pitää saatavilla, jotta mahdolliset tulostusviiveet voidaan välttää. Mustekasetteja ei tarvitse vaihtaa uusiin, ennen kuin tulostuslaadun heikkeneminen sitä edellyttää.

---

- Asiakirjat voidaan tulostaa paperin molemmille puolille manuaalisesti.

---

## 4 Kopioiminen ja skannaaminen

- [Asiakirjojen kopioiminen](#)
- [Skannaaminen](#)
- [Kopiointi- ja skannausvihjeitä](#)

# Asiakirjojen kopioiminen



**HUOMAUTUS:** Kaikki asiakirjat kopioidaan käyttämällä normaalilaatua. Tulostuslaatua ei voi muuttaa kesken kopioinnin.

---



## Asiakirjojen kopioiminen

1. Lisää paperia syöttölokeroon.

Lisätietoja paperin lataamisesta on kohdassa [Lisää tulostusmateriaali sivulla 10](#).

2. Aseta alkuperäiskappale tulostettava puoli alaspäin skannerilasin oikeaan etukulmaan.

Lisätietoja on kohdassa [Alkuperäiskappaleen asettaminen skannerin lasille sivulla 14](#).

3. Ota kopio painamalla joko **Aloita kopiointi, musta** -painiketta () tai **Aloita kopiointi, väri** -painiketta ().

Kopioiminen alkaa kahden sekunnin kuluttua viimeisestä painalluksesta.



**VIHJE:** Voit lisätä kopioiden määrää painamalla painiketta useita kertoja.

---

# Skannaaminen

- [Tietokoneeseen skannaaminen](#)
- [Uuden skannauksen pikavalinnan luominen \(Windows\)](#)
- [Skannausasetusten muuttaminen \(Windows\)](#)

## Tietokoneeseen skannaaminen

Asenna HP:n suosittelemat tulostinohjelmistot ennen tietokoneelle skannaamista. Tulostimen ja tietokoneen tulee olla liitettynä ja käynnissä.

### Asiakirjan tai valokuvan skannaaminen tiedostoon (Windows)

1. Aseta alkuperäiskappale tulostettava puoli alaspäin skannerilasin oikeaan etukulmaan.
2. Käynnistä tulostinohjelmisto kaksoisnapsauttamalla tulostimen kuvaketta työpöydällä tai tekemällä jokin seuraavista toimista:
  - **Windows 8.1:** Valitse aloitusnäytön vasemmasta alakulmasta nuoli alaspäin ja valitse tulostimen nimi.
  - **Windows 8:** Napsauta hiiren kakkospainikkeella aloitusnäytöstä mitä tahansa tyhjää kohtaa, valitse sovellusriviltä **Kaikki sovellukset** ja valitse sitten tulostimen nimi.
  - **Windows 7, Windows Vista ja Windows XP:** Valitse tietokoneen työpöydältä **Käynnistä** ja valitse **Kaikki ohjelmat**. Valitse **HP** ja napsauta tulostimen kansiota. Valitse kuvake, jossa on tulostimen nimi.
3. Valitse tulostinohjelmistossa **Skannaa asiakirja tai valokuva** .
4. Valitse haluamasi skannaustyyppi ja napsauta **Skannaaminen** .
  - Tallenna asiakirja (tai valokuva) PDF-tiedostona valitsemalla **Tallenna PDF:nä** .
  - Tallenna valokuva (tai asiakirja) kuvatiedostona valitsemalla **Tallenna JPEG:nä** .



**HUOMAUTUS:** Jos haluat tarkistaa ja muokata skannausasetuksia, napsauta skannausvalintaikkunan oikeasta yläkulmasta **Lisää** -linkkiä.

Lisätietoja on kohdassa [Skannausasetusten muuttaminen \(Windows\) sivulla 35](#).

Jos **Näytä katseluohjelma skannauksen jälkeen** on valittu, voit muokata skannattua kuvaa esikatselunäkymässä.

### Asiakirjan tai valokuvan skannaaminen sähköpostiin (Windows)

1. Aseta alkuperäiskappale tulostettava puoli alaspäin skannerilasin oikeaan etukulmaan.
2. Käynnistä tulostinohjelmisto kaksoisnapsauttamalla tulostimen kuvaketta työpöydällä tai tekemällä jokin seuraavista toimista:

- **Windows 8.1:** Valitse aloitusnäytön vasemmasta alakulmasta nuoli alaspäin ja valitse tulostimen nimi.
  - **Windows 8:** Napsauta hiiren kakkospainikkeella aloitusnäytöstä mitä tahansa tyhjää kohtaa, valitse sovellusriviltä **Kaikki sovellukset** ja valitse sitten tulostimen nimi.
  - **Windows 7, Windows Vista ja Windows XP:** Valitse tietokoneen työpöydältä **Käynnistä** ja valitse **Kaikki ohjelmat**. Valitse **HP** ja napsauta tulostimen kansiota. Valitse kuvake, jossa on tulostimen nimi.
3. Valitse tulostinohjelmistossa **Skannaa asiakirja tai valokuva** .
  4. Valitse haluamasi skannaustyyppi ja napsauta **Skannaaminen** .

Avaa sähköpostiohjelmasi siten, että skannattu tiedosto on liitteenä, valitsemalla **Lähetä sähköpostitse PDF:nä** tai **Lähetä sähköpostitse JPEG:nä** .



**HUOMAUTUS:** Jos haluat tarkistaa ja muokata skannausasetuksia, napsauta skannausvalintaikkunan oikeasta yläkulmasta **Lisää** -linkkiä.

Lisätietoja on kohdassa [Skannausasetusten muuttaminen \(Windows\) sivulla 35](#).

Jos **Näytä katseluohjelma skannauksen jälkeen** on valittu, voit muokata skannattua kuvaa esikatselunäkymässä.

### Alkuperäiskappaleen skannaaminen HP-tulostinohjelmistosta (OS X)

1. Avaa HP Scan -ohjelma.  
HP Scan löytyy kiintolevyn ylätasoon **Sovellukset/Hewlett-Packard**-kansiota.
2. Valitse **Skannaaminen** .
3. Valitse haluamasi skannausprofiilin tyyppi ja noudata näytön ohjeita.

### Uuden skannauksen pikavalinnan luominen (Windows)

Voit tehdä skannauksesta helpompaa luomalla oman skannauksen pikavalintasi. Saattaa olla, että haluat esimerkiksi skannata ja tallentaa valokuvia säännöllisesti PNG-muodossa JPEG-muodon sijaan.

1. Aseta alkuperäiskappale tulostettava puoli alaspäin skannerilasin oikeaan etukulmaan.
2. Käynnistä tulostinohjelmisto kaksoisnapsauttamalla tulostimen kuvaketta työpöydällä tai tekemällä jokin seuraavista toimista:
  - **Windows 8.1:** Valitse aloitusnäytön vasemmasta alakulmasta nuoli alaspäin ja valitse tulostimen nimi.
  - **Windows 8:** Napsauta hiiren kakkospainikkeella aloitusnäytöstä mitä tahansa tyhjää kohtaa, valitse sovellusriviltä **Kaikki sovellukset** ja valitse sitten tulostimen nimi.
  - **Windows 7, Windows Vista ja Windows XP:** Valitse tietokoneen työpöydältä **Käynnistä** ja valitse **Kaikki ohjelmat**. Valitse **HP** ja napsauta tulostimen kansiota. Valitse kuvake, jossa on tulostimen nimi.
3. Valitse tulostinohjelmistossa **Skannaa asiakirja tai valokuva** .
4. Valitse **Luo uusi skannauksen pikavalinta** .

5. Anna kuvaava nimi, valitse olemassa oleva pikavalinta, johon uusi pikavalinta perustuu, ja napsauta **Luo** .

Jos haluat esimerkiksi luoda uuden pikavalinnan valokuvia varten, valitse joko **Tallenna JPEG:nä** tai **Lähetä sähköpostitse JPEG:nä** . Tällöin saat käyttöösi vaihtoehdot, joka liittyvät kuvien kanssa työskentelyyn skannauksen aikana.

6. Muuta uuden pikavalinnan asetuksia tarpeidesi mukaan ja napsauta sitten pikavalinnan oikealta puolelta tallennuskuvaketta.



**HUOMAUTUS:** Jos haluat tarkistaa ja muokata skannausasetuksia, napsauta skannausvalintaikkunan oikeasta yläkulmasta **Lisää** -linkkiä.

Lisätietoja on kohdassa [Skannausasetusten muuttaminen \(Windows\) sivulla 35](#).

## Skannausasetusten muuttaminen (Windows)

Voit muuttaa skannausasetuksia joko kertaluonteisesti tai tallentaa muutokset ja käyttää niitä pysyvästi. Skannausasetuksia ovat esimerkiksi sivukoko ja sivun suunta, skannaustarkkuus, kontrasti ja tallennettujen skannausten kansion sijainti.

1. Aseta alkuperäiskappale tulostettava puoli alaspäin skannerilasin oikeaan etukulmaan.
2. Käynnistä tulostinohjelmisto kaksoisnapsauttamalla tulostimen kuvaketta työpöydällä tai tekemällä jokin seuraavista toimista:
  - **Windows 8.1:** Valitse aloitusnäytön vasemmasta alakulmasta nuoli alaspäin ja valitse tulostimen nimi.
  - **Windows 8:** Napsauta hiiren kakkospainikkeella aloitusnäytöstä mitä tahansa tyhjää kohtaa, valitse sovellusriviltä **Kaikki sovellukset** ja valitse sitten tulostimen nimi.
  - **Windows 7, Windows Vista ja Windows XP:** Valitse tietokoneen työpöydältä **Käynnistä** ja valitse **Kaikki ohjelmat**. Valitse **HP** ja napsauta tulostimen kansiota. Valitse kuvake, jossa on tulostimen nimi.
3. Valitse tulostinohjelmistossa **Skannaa asiakirja tai valokuva** .
4. Napsauta HP Scan -valintaikkunan oikeasta yläkulmasta **Lisää** -linkkiä.

Yksityiskohtainen asetusvalikko tulee näkyviin oikealle. Vasemmassa sarakkeessa on yhteenveto kunkin osion nykyisistä asetuksista. Oikeassa sarakkeessa voit muuttaa korostetun osion asetuksia.

5. Jos haluat tarkastella osion asetuksia, napsauta yksityiskohtaisen asetusvalikon vasemmasta reunasta kutakin osiota.

Useimpia asetuksia on mahdollista tarkastella ja muuttaa pudotusvalikoissa.

Joissakin asetuksissa on enemmän joustavuutta, sillä ne näyttävät uuden valikon. Kyseisten asetusten oikealla puolella näkyy + (plusmerkki). Tässä valikossa tehdyt muutokset on hyväksyttävä tai peruutettava, jotta voit palata yksityiskohtaiseen asetusvalikkoon.

6. Kun olet lopettanut asetusten muokkaamisen, tee jokin seuraavista.
  - Valitse **Skannaaminen** . Pikavalintaan tehdyt muutokset pyydetään tallentamaan tai hylkäämään skannauksen päätyttyä.
  - Napsauta pikavalinnan oikealla puolella olevaa tallennuskuvaketta ja valitse sitten **Skannaaminen** .

## Kopiointi- ja skannausvihjeitä

Seuraavassa on vihjeitä, joiden avulla kopiointi ja skannaaminen onnistuvat:

- Pidä lasi ja asiakirjakannen tausta puhtaina. Skanneri tulkitsee kaiken lasin pinnalla havaitun osaksi kuvaa.
- Pane alkuperäiskappale tulostettava puoli alaspäin laitteen lasin oikeaan etukulmaan.
- Jos haluat tehdä pienestä alkuperäiskappaleesta suuren tulosteen, skannaa alkuperäiskappale tietokoneeseen, suurena skannaustulosta skannausohjelmassa ja tulosta suurennettu kuva.
- Jotta tekstiä ei jäisi pois skannatessa ja teksti näkyisi oikein, varmista skannausohjelmassa, että kirkkaus on asetettu sopivaksi.



---

# 5 Mustekasettien hallinta

Tässä osassa käsitellään seuraavia aiheita:

- [Arvioitujen mustetasojen tarkastaminen](#)
- [Mustekasettien tilaaminen](#)
- [Mustekasettien vaihtaminen](#)
- [Yhden tulostuskasetin tilan käyttäminen](#)
- [Mustekasetin takuutiedot](#)
- [Mustekasettien käyttöä koskevia vihjeitä](#)

# Arvioitujen mustetasojen tarkastaminen

Voit helposti tarkastaa mustekasetin mustetason ja selvittää, kuinka pian kasetti on vaihdettava. Mustetaso ilmaisee arvion mustekaseteissa jäljellä olevan musteen määrästä.


## Mustetasojen tarkistaminen HP-tulostinohjelmistossa (Windows)


1. Avaa HP-tulostinohjelmisto. Lisätietoja on kohdassa [HP-tulostinohjelmiston avaaminen \(Windows\) sivulla 18](#).
2. Valitse **Arvioidut musteen tasot** kohdassa tulostinohjelmisto.


## Mustetasojen tarkistaminen HP-tulostinohjelmistossa (OS X)

1. Avaa HP Utility -apuohjelma.  
HP Utility -apuohjelma on **Hewlett-Packard**-kansiossa **Ohjelmat**-kansiossa kiintolevyn ylätasolla.
2. Valitse ikkunan vasemmalla puolella olevasta laiteluettelosta HP DeskJet 2130 series.
3. Valitse **Tarvikkeiden tila**.  
Näkyviin tulevat arvioidut mustetasot.
4. Napsauta **Kaikki asetukset** ja palaa **Tieto ja tuki** -ruutuun.

---

 **HUOMAUTUS:** Jos olet asentanut laitteeseen uudelleentäytetyn tai -valmistetun mustekasetin tai jos mustekasettia on käytetty toisessa tulostimessa, mustemäärän ilmaisimien ei ehkä toimi oikein tai se ei ole käytettävissä.

 **HUOMAUTUS:** Mustetason varoitukset ja ilmaisimet antavat vain arvioita suunnittelua varten. Kun laite ilmoittaa musteen olevan vähissä, uusi mustekasetti kannattaa pitää saatavilla, jotta mahdolliset tulostusviiveet voidaan välttää. Mustekasetteja ei tarvitse vaihtaa, ennen kuin tulostuslaatu heikkenee erittäin huonoksi.

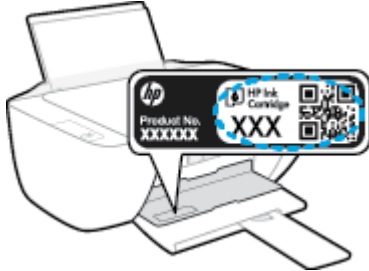
 **HUOMAUTUS:** Mustekasettien mustetta käytetään tulostuksessa monilla eri tavoilla. Näihin sisältyy alustaminen, joka valmistelelee tulostimen ja mustekasetit tulostamista varten, sekä tulostuspään huoltaminen, joka pitää tulostussuuttimet puhtaina ja varmistaa musteen esteettömän virtauksen. Lisäksi käytettyihin mustekasetteihin jää hieman mustetta. Lisätietoja on osoitteessa [www.hp.com/go/inkusage](http://www.hp.com/go/inkusage).

# Mustekasettien tilaaminen

Ennen kuin tilaat kasetteja, etsi oikea kasetin numero.

## Kasetin numeron paikantaminen tulostimesta

- Kasetin numero on kasettiluukun sisäpuolella.



## Kasetin numeron etsiminen kohteesta tulostinohjelmisto (Windows)

1. Avaa HP-tulostinohjelmisto. Lisätietoja on kohdassa [HP-tulostinohjelmiston avaaminen \(Windows\) sivulla 18](#).
2. Valitse kohteesta tulostinohjelmisto **Osta**, valitse **Osta tarvikkeita verkossa** ja noudata sitten näyttöön tulevia ohjeita.

## Tulostuskasettien tilausnumeroiden selvittäminen (OS X)

1. Avaa HP Utility -apuohjelma.



**HUOMAUTUS:** HP Utility -apuohjelma on **Hewlett-Packard**-kansiossa **Ohjelmat**-kansiossa kiintolevyn ylätasolla.

2. Valitse **Supplies Info** (Tarvikkeiden tiedot).

Tulostuskasettien tilausnumerot tulevat näyttöön.

3. Napsauta **Kaikki asetukset** ja palaa **Tieto ja tuki** -ruutuun.

Voit tilata aitoja HP-tulostustarvikkeita HP DeskJet 2130 series -laitteeseen sivustosta [www.hp.com/buy/supplies](http://www.hp.com/buy/supplies). Valitse kehotettaessa maa tai alue ja etsi sitten tulostimeen sopivat kasetit kehotteita noudattamalla.

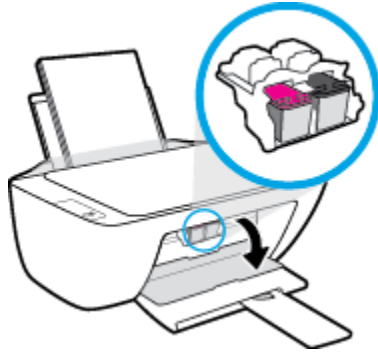


**HUOMAUTUS:** Mustekasettien tilaaminen Web-sivuston kautta ei ole mahdollista kaikissa maissa tai kaikilla alueilla. Jos se ei ole mahdollista maassasi/alueellasi, voit silti tarkastella tarviketietoja ja tulostaa luettelon muistin tueksi paikallisen HP:n jälleenmyyjän luona vierailua varten.

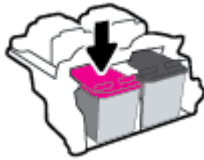
# Mustekasettien vaihtaminen

## Mustekasettien vaihtaminen

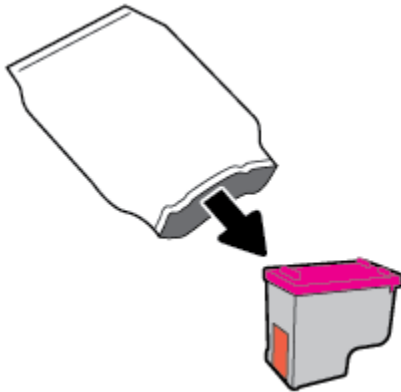
1. Tarkista, että virta on kytketty.
2. Poista mustekasetti.
  - a. Avaa kasettien suojakansi ja odota, kunnes kasettivaunu on pysähtynyt keskelle tulostinta.



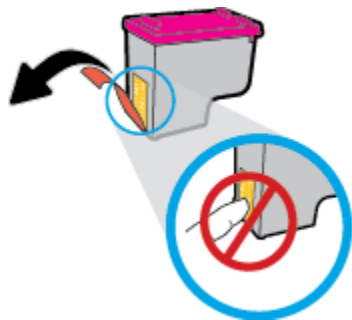
- b. Vapauta kasetti painamalla sitä alaspäin ja poista kasetti paikaltaan.



3. Aseta tilalle uusi mustekasetti.
  - a. Poista mustekasetti pakkauksestaan.



- b. Poista suojateippi vetämällä repäisynauhasta.




 **HUOMAUTUS:** Älä koske mustekasetin sähköisiin kontaktipintoihin.

- c. Työnnä mustekasettia paikalleen, kunnes kuulet napsahduksen.



- d. Sulje kasettien suojakansi.



 **HUOMAUTUS:** HP:n tulostinohjelmisto kehottaa kohdistamaan mustekasetit, kun olet asentanut uuden kasetin ja tulostat asiakirjan.

## Yhden tulostuskasetin tilan käyttäminen

Yhden kasetin tilan ansiosta voit käyttää tulostinta, vaikka käytettävissä olisi vain yksi mustekasetti. Yhden kasetin tila käynnistyy, kun mustekasetti poistetaan vaunusta.



**HUOMAUTUS:** Tietokoneen näyttöön tulee ilmoitus, kun tulostin on yhden kasetin tilassa. Jos näyttöön tulee ilmoitus ja tulostimessa on kaksi kasettia, varmista, että suojamuoviteippi on poistettu kummastakin mustekasetista. Jos suojaiteippi peittää mustekasetin kontaktipinnat, tulostin ei havaitse asennettua mustekasettia. Jos kaseteissa ei ole suojaiteippiä, kokeile puhdistaa kasetin kontaktipinnat. Lisätietoja mustekasetin kontaktipintojen puhdistamisesta on kohdassa [Mustekasettiin liittyvät ongelmat sivulla 54](#).

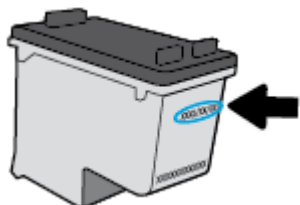
### Poistuminen yhden kasetin tilasta

- Aseta sekä musta että kolmivärinen kasetti oikein tulostimeen.

## Mustekasetin takuutiedot

HP-kasetin takuu on voimassa silloin, kun kasettia käytetään HP-tulostuslaitteessa, johon se on tarkoitettu. Tämä takuu ei koske HP-mustekasetteja, jotka on uudelleentäytetty tai uudelleenvalmistettu tai joita on käytetty väärin tai muokattu jollakin tavoin.

Takuaikana kasetin takuu on voimassa niin kauan kuin HP:n mustetta riittää, eikä takuun päättymispäivää ole saavutettu. Takuun päättymispäivä on muodossa VVVV/KK/PP, ja se on kasetissa kuvan osoittamassa paikassa:



HP:n rajoitettu takuu on määritetty tulostimen mukana toimitetuissa tulostetuissa ohjeissa.

## Mustekasettien käyttöä koskevia vihjeitä

Seuraavassa on mustekasettien käyttöä koskevia vihjeitä:

- Suojaa kasetit kuivumiselta sammuttamalla tulostin aina **Virta** -painikkeella. Odota, kunnes **Virta** -painikkeen valo sammuu.
- Älä avaa kasetteja tai poista teippiä, ennen kuin olet valmis asentamaan ne. Teipit ehkäisevät musteen haihtumista.
- Aseta mustekasetit oikeisiin paikkoihin. Varmista, että kunkin kasetin väri ja kuvake vastaavat kasettipaikan väriä ja kuvaketta. Varmista, että kasetit napsahtavat paikalleen.
- Kohdista tulostin parhaan tulostuslaadun takaamiseksi. Lisätietoja on kohdassa [Tulostusongelmat sivulla 56](#).
- Kun yhden tai molempien kasettien mustetaso on Arvioitu musteen määrä -näytön mukaan vähäinen, uudet kasetit kannattaa hankkia, jotta mahdolliset tulostusviiveet voidaan välttää. Kasetteja ei tarvitse vaihtaa uusiin, ennen kuin tulostuslaadun heikkeneminen sitä edellyttää. Lisätietoja on kohdassa [Mustekasettien vaihtaminen sivulla 40](#).
- Jos jostain syystä poistat kasetin tulostimesta, asenna se takaisin paikalleen mahdollisimman nopeasti. Suojaamattomat kasetit alkavat kuivua tulostimen ulkopuolella.



---

## 6 Tulostimen yhdistäminen

- [Tulostimen yhdistäminen tietokoneeseen USB-johdon avulla \(ei verkkoyhteyttä\)](#)
- [Tulostimen liittäminen](#)

# Tulostimen yhdistäminen tietokoneeseen USB-johdon avulla (ei verkkoyhteyttä)

Tulostimen takaosassa on USB 2.0 High Speed -portti tietokoneeseen liittämistä varten.

## Tulostimen liittäminen tietokoneeseen USB-kaapelilla

1. Aseta tulostimen ohjelmisto-CD-levy tietokoneen CD-ROM-asemaan.



**HUOMAUTUS:** Älä kytke USB-kaapelia tulostimeen, ennen kuin sinua pyydetään tekemään niin.

2. Noudata näytön ohjeita. Yhdistä tulostin kehotettaessa tietokoneeseen valitsemalla **Verkkoyhteys-asetukset**-ruudusta **USB**.
3. Noudata näytön ohjeita.

Jos tulostinohjelmisto on asennettu, tulostin toimii Plug and Play -laitteena. Jos ohjelmistoa ei ole asennettu, aseta tulostimen mukana toimitettu CD-levy levyasemaan ja noudata näyttöön tulevia ohjeita.

# Tulostimen liittäminen

Jos et ole yhdistänyt tulostinta tietokoneeseen tai jos haluat yhdistää tietokoneeseen toisen saman mallisen tulostimen, voit muodostaa yhteyden noudattamalla seuraavia ohjeita.



**HUOMAUTUS:** Käytä tätä tapaa, jos olet jo asentanut tulostinohjelmisto-ohjelmiston.

## Uuden tulostimen yhdistäminen (Windows)

1. Avaa tulostinohjelmisto. Lisätietoja on kohdassa [HP-tulostinohjelmiston avaaminen \(Windows\) sivulla 18](#).
2. Valitse tulostinohjelmistossa **Apuohjelmat**.
3. Valitse **Tulostimen asennus & ohjelmisto**.
4. Valitse **Yhdistä uusi tulostin**. Noudata näytön ohjeita.

## Uuden tulostimen yhdistäminen (OS X)

1. Avaa **Järjestelmäasetukset**.
2. Valitse **Hardware** (Laitteisto) -osiosta käyttöjärjestelmän mukaan joko **Tulosta & Faksaa**, **Tulosta & Skannaa** tai **Tulostimet ja skannerit**.
3. Napsauta + tulostinlistan alla vasemmalla.
4. Valitse uusi tulostin luettelosta.



---

# 7 Ongelmanratkaisu

Tässä osassa käsitellään seuraavia aiheita:

- [Tukokset ja paperinsyöttöongelmat](#)
- [Mustekasettiin liittyvät ongelmat](#)
- [Tulostusongelmat](#)
- [Kopiointiongelmat](#)
- [Skannausongelmat](#)
- [Tulostimen laitteisto-ongelmat](#)
- [HP-tuki](#)

# Tukokset ja paperinsyöttöongelmat

Tehtävä

## Paperitukoksen poistaminen

[Ratkaise paperitukoksiin liittyviä ongelmia.](#)

HP:n ohjatun verkkovianmäärityksen käyttäminen

Saat ohjeita, joiden avulla voit poistaa tukokset sekä ratkaista paperiin ja paperinsyöttöön liittyviä ongelmia.



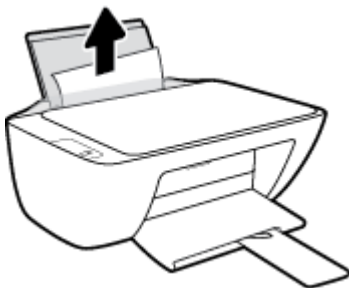
**HUOMAUTUS:** HP:n ohjattu vianmääritys ei välttämättä ole saatavilla kaikilla kielillä.

## Tutustu ohjeen yleisiin, paperitukosten purkamiseen liittyviin ohjeisiin

Paperitukoksia voi syntyä useissa paikoissa.

### Paperitukoksen poistaminen syöttölokerosta

1. Yritä poistaa tukos automaattisesti painamalla **Peruuta** -painiketta (✗). Jos se ei toimi, noudata seuraavia ohjeita tukoksen poistamiseksi manuaalisesti.
2. Vedä paperi varovasti syöttölokerosta.



3. Varmista, että paperipolulla ei ole vierasesineitä ja lataa paperi uudelleen.



**HUOMAUTUS:** Syöttölokeron suoja voi estää vierasesineitä putoamasta paperipolkuun ja aiheuttamasta vakavia paperitukoksia. Älä poista syöttölokeron suoja.

4. Jatka nykyistä työtä painamalla ohjauspaneelin **Jatka** -painiketta (📄).

### Paperitukoksen poistaminen tulostelokerosta

1. Yritä poistaa tukos automaattisesti painamalla **Peruuta** -painiketta (✗). Jos se ei toimi, noudata seuraavia ohjeita tukoksen poistamiseksi manuaalisesti.

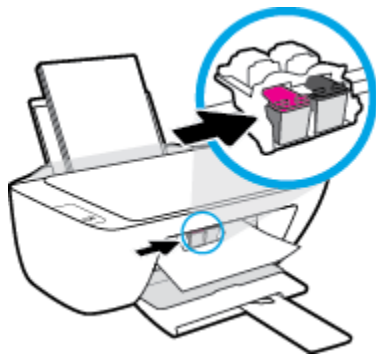
2. Vedä paperi varovasti tulostelokerosta.



3. Jatka nykyistä työtä painamalla ohjauspaneelin **Jatka** -painiketta (📄).

### Paperitukoksen poistaminen kasettialueelta

1. Yritä poistaa tukos automaattisesti painamalla **Peruuta** -painiketta (❌). Jos se ei toimi, noudata seuraavia ohjeita tukoksen poistamiseksi manuaalisesti.
2. Poista juuttunut paperi.
  - a. Sammuta tulostin painamalla **Virta** -painiketta (🔌).
  - b. Avaa kasettipesän luukku.
  - c. Jos tulostuskasetti on keskellä tulostinta, siirrä se oikealle.



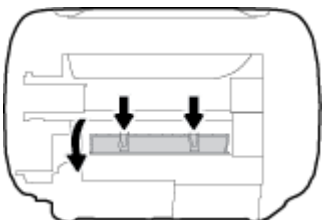
- d. Poista juuttunut paperi.



- e. Sulje kasettipesän luukku.
3. Käynnistä tulostin painamalla **Virta** -painiketta (🔌).

## Paperitukoksen poistaminen tulostimen sisältä

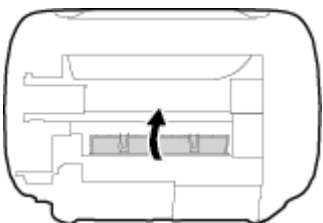
1. Yritä poistaa tukos automaattisesti painamalla **Peruuta** -painiketta (✘). Jos se ei toimi, noudata seuraavia ohjeita tukoksen poistamiseksi manuaalisesti.
2. Sammuta tulostin painamalla **Virta** -painiketta (🔌).
3. Käännä tulostin ympäri, etsi tulostimen pohjasta puhdistusluukku ja avaa puhdistusluukku vetämällä sen molempia salpoja.



4. Poista paperitukos.



5. Sulje puhdistusluukku. Paina luukkua varovasti tulostimeen, kunnes molemmat salvat napsahtavat paikalleen.



6. Käännä tulostin takaisin pystyasentoon ja käynnistä tulostin painamalla **Virta** -painiketta (🔌).

## Tulostuskasettivaunun jumiutumisen ratkaiseminen

[Ratkaise tulostuskasettivaunun jumiutuminen.](#)

HP:n ohjatun verkkovianmäärityksen käyttäminen

Jos jokin estää tai haittaa kasettivaunun liikkumista, voit katsoa vaiheittaiset ohjeet.



**HUOMAUTUS:** HP:n ohjattu vianmääritys ei välttämättä ole saatavilla kaikilla kielillä.

## Tutustu ohjeen yleisiin, kasettivaunun jumiutumiseen liittyviin ohjeisiin

- ▲ Poista tulostuskasettivaunun liikkumista estävät esineet, kuten paperit.





**HUOMAUTUS:** Älä käytä paperitukoksien poistamiseen työkaluja tai muita välineitä. Poista tulostimen sisään juuttuneet paperit aina varovasti.

## Paperitukosten välttäminen

Voit ehkäistä paperitukoksia noudattamalla seuraavia ohjeita.

- Älä täytä syöttölokeroa liian täyteen.
- Poista tulostuneet paperit tulostelokerosta riittävän usein.
- Varmista, että paperi on tasaisesti syöttölokerossa eivätkä paperin reunat ole taittuneet tai revenneet.
- Älä aseta eri paperityyppejä tai -kokoja syöttölokeroon yhtäikää. Koko paperilokerossa olevan paperipinon tulee olla samaa kokoa ja tyyppiä.
- Siirrä syöttölokeron paperin leveysohjainta niin, että se koskettaa paperipinon reunoja. Varmista, että paperinleveysohjain ei taivuta syöttölokerossa olevia papereita.
- Älä työnnä paperia liian pitkälle syöttölokeroon.
- Älä lisää paperia, kun tulostus on käynnissä. Jos tulostimen paperi on loppumassa, odota viestiä paperin loppumisesta, ennen kuin lisäät paperia.

## Paperin syöttöön liittyvien ongelmien ratkaiseminen

Millainen ongelmasi on?

- **Laite ei ota paperia syöttölokerosta**
  - Varmista, että syöttölokerossa on paperia. Lisätietoja on kohdassa [Lisää tulostusmateriaali sivulla 10](#).
  - Siirrä syöttölokeron paperin leveysohjainta niin, että se koskettaa paperipinon reunoja. Varmista, että paperinleveysohjain ei taivuta syöttölokerossa olevia papereita.
  - Tarkista, ettei syöttölokeron paperi ole käpristynyt. Suorista paperi taivuttamalla käpristymää vastakkaiseen suuntaan.
- **Sivut menevät vinoon**
  - Varmista, että paperi on asetettu syöttölokeron oikeaan reunaan ja että paperileveyden ohjain on asetettu paperin vasenta reunaa vasten.
  - Aseta tulostimeen paperia vain silloin, kun tulostus ei ole käynnissä.
- **Tulostin poimii kerralla useita sivuja**
  - Siirrä syöttölokeron paperin leveysohjainta niin, että se koskettaa paperipinon reunoja. Varmista, että paperinleveysohjain ei taivuta syöttölokerossa olevia papereita.
  - Tarkista, ettei syöttölokerossa ole liikaa paperia.
  - Varmista, että lisätty paperi ei ole tarttunut kiinni toisiinsa.
  - Saat parhaan tuloksen ja tehokkuuden käyttämällä HP:n paperia.

# Mustekasettiin liittyvät ongelmat

## Mahdollisen mustekasettiongelman selvittäminen

Jos haluat selvittää, onko mustekasetissa ongelma, tarkista vastaavan **Muste vähissä** -merkkivalon tila tulostimen ohjauspaneelista. Lisätietoja on kohdassa [Tilavalot sivulla 6](#).

Jos tulostinohjelmisto antaa mustekasettiongelmalla koskevan viestin, jonka mukaan ainakin yhdessä kasetissa on ongelma, selvitä seuraavien toimien avulla, onko mustekasetissa ongelma.

1. Irrota musta kasetti ja sulje sitten kasettipesän luukku.
  - Jos kolmivärikasetin **Muste vähissä** -merkkivalo vilkkuu, häiriö aiheutuu kolmivärikasetista.
  - Jos kolmivärikasetin **Muste vähissä** -merkkivalo ei vilku, häiriö ei aiheudu kolmivärikasetista.
2. Aseta musta kasetti takaisin tulostimeen, irrota kolmivärikasetti ja sulje sitten kasettipesän luukku.
  - Jos mustan kasetin **Muste vähissä** -merkkivalo vilkkuu, häiriö aiheutuu mustasta kasetista.
  - Jos mustan kasetin **Muste vähissä** -merkkivalo ei vilku, häiriö ei aiheudu mustasta kasetista.

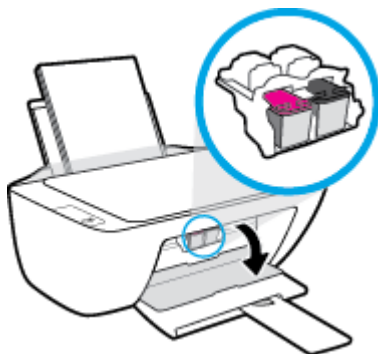
## Mustekasettien ongelmien ratkaiseminen

Jos virhe ilmenee kasetin asentamisen jälkeen tai jos saat kasettiongelmalla koskevan viestin, kokeile poistaa mustekasetit ja tarkistaa, että mustekaseteista on poistettu suojateippi. Aseta mustekasetit sitten takaisin paikoilleen. Jos ongelma ei ratkennut, puhdista kasettien kontaktipinnat. Jos ongelma ei vielä ratkennut, vaihda mustekasetit. Lisätietoja mustekasettien vaihtamisesta on kohdassa [Mustekasettien vaihtaminen sivulla 40](#).

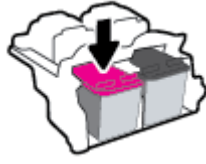
### Mustekasettien liitinpintojen puhdistaminen

**⚠ HUOMIO:** Puhdistaminen kestää vain muutaman minuutin. Varmista, että mustekasetit asennetaan takaisin tulostimeen mahdollisimman pian. Mustekasetteja ei ole suositeltavaa pitää tulostimen ulkopuolella yli 30 minuutin aikaa. Muuten tulostuspää tai mustekasetit saattavat vahingoittua.

1. Tarkista, että virta on kytketty.
2. Avaa kasettien suojakansi ja odota, kunnes kasettivaunu on pysähtynyt keskelle tulostinta.



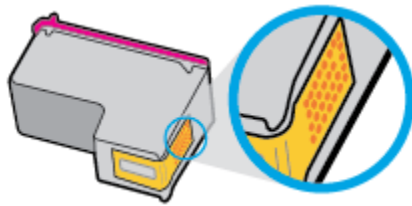
3. Poista virheilmoituksen mukainen mustekasetti.



4. Puhdista kasetin ja tulostimen kontaktipinnat.

- a. Pidä kiinni mustekasetin sivuista niin, että sen pohja on ylöspäin, ja etsi kasetin sähköiset liitinpinnat.

Mustekasetin sähköiset liitinpinnat ovat pieniä kullanvärisiä pisteitä.

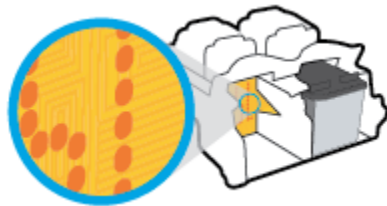


- b. Pyyhi pelkät liitinpinnat kuivalla vanupuikolla tai nukkaamattomalla liinalla.

**⚠ HUOMIO:** Pyyhi vain liitinpinnat ja varo tahraamasta mustetta tai muuta likaa mustekasetin muihin osiin.

- c. Etsi tulostimen sisällä olevat kasetin liitinpinnat.

Tulostimessa olevat liitinpinnat ovat kullanvärisiä kohoumia, jotka on aseteltu mustekasetin liitinpintojen mukaisesti.



- d. Pyyhi liitinpinnat kuivalla vanupuikolla tai nukkaamattomalla kankaalla.

5. Asenna mustekasetti takaisin paikalleen.

6. Sulje kasettipesän luukku.

7. Tarkista, onko virheilmoitus poistunut. Jos virheilmoitus näkyy edelleen, katkaise tulostimesta virta ja kytke se sitten uudelleen.

**📝 HUOMAUTUS:** Jos ongelmat johtuvat yhdestä mustekasetista, voit irrottaa sen ja käyttää tulostinta yhden kasetin tilassa.

## Mustekasetin yhteensopivuusongelmien ratkaiseminen

Mustekasetti ei ole yhteensopiva tulostimen kanssa. Vaihda tilalle uusi mustekasetti. Lisätietoja on kohdassa [Mustekasettien vaihtaminen sivulla 40](#).

# Tulostusongelmat

Tehtävä

## Sivun tulostuksen epäonnistumiseen liittyvien ongelmien ratkaiseminen (tulostus ei onnistu)

<a href="#">HP Print and Scan Doctor</a>	HP Print and Scan Doctor -työkalu yrittää tunnistaa ja korjata vian automaattisesti. <b>HUOMAUTUS:</b> Tämä toiminto on saatavilla vain Windows-käyttöjärjestelmässä.
<a href="#">Määritä vika tulostamisen epäonnistumiseen liittyvissä ongelmissa.</a>	HP:n ohjatun verkkovianmäärityksen käyttäminen Saat vaiheittaiset ohjeet, joiden avulla voit selvittää, miksi tulostin ei vastaa tai tulosta.



**HUOMAUTUS:** HP Print and Scan Doctor ja HP:n ohjattu vianmääritys eivät välttämättä ole saatavilla kaikilla kielillä.

## Tutustu ohjeen yleisiin, tulostusongelmiin liittyviin ohjeisiin

### Tulostusongelmien ratkaiseminen (Windows)

Varmista, että tulostimeen on kytketty virta ja että syöttölokerossa on paperia. Jos tulostaminen ei siltikään onnistu, kokeile järjestyksessä seuraavia toimia:

1. Tarkista kohteen tulostinohjelmisto virheilmoitukset ja ratkaise ne seuraamalla näytön ohjeita.
2. Irrota USB-kaapeli ja kytke se uudelleen.
3. Varmista, että tulostimen toimintaa ei ole keskeytetty ja että tulostin ei ole offline-tilassa.

### Tulostimen toiminnan tarkistaminen (toimintaa ei ole keskeytetty ja tulostin ei ole offline-tilassa)

- a. Valitse tietokoneen käyttöjärjestelmän mukaan jokin seuraavista vaihtoehdoista:
    - **Windows 8.1 ja Windows 8:** Avaa Charms-palkki osoittamalla tai napauttamalla näytön oikeaa yläkulmaa, napsauta **Asetukset**-kuvaketta, napsauta tai napauta **Ohjauspaneeli** ja sitten napsauta tai napauta **Näytä laitteet ja tulostimet**.
    - **Windows 7:** Valitse Windowsin **Käynnistä**-valikosta **Laitteet ja tulostimet**.
    - **Windows Vista:** Valitse Windowsin **Käynnistä**-valikosta **Ohjauspaneeli** ja sitten **Tulostimet**.
    - **Windows XP:** Valitse Windowsin **Käynnistä**-valikosta **Ohjauspaneeli** ja sitten **Tulostimet ja faksit**.
  - b. Kaksoisnapsauta tulostimen kuvaketta tai napsauta tulostimen kuvaketta hiiren kakkospainikkeella ja avaa tulostusjono valitsemalla **Näytä, mitä tulostetaan parhaillaan**.
  - c. Varmista, että **Tulostin**-valikon **Keskeytä tulostus**- ja **Offline-tila**-kohdissa ei ole valintamerkkiä.
  - d. Jos teit muutoksia asetuksiin, kokeile tulostamista uudelleen.
4. Varmista, että tulostin on määritetty oletustulostimeksi.

## Oletustulostimeksi määrittämisen varmistaminen

- a. Valitse tietokoneen käyttöjärjestelmän mukaan jokin seuraavista vaihtoehdoista:
    - **Windows 8.1 ja Windows 8:** Avaa Charms-palkki osoittamalla tai napauttamalla näytön oikeaa yläkulmaa, napsauta **Asetukset**-kuvaketta, napsauta tai napauta **Ohjauspaneeli** ja sitten napsauta tai napauta **Näytä laitteet ja tulostimet**.
    - **Windows 7:** Valitse Windowsin **Käynnistä**-valikosta **Laitteet ja tulostimet**.
    - **Windows Vista:** Valitse Windowsin **Käynnistä**-valikosta **Ohjauspaneeli** ja sitten **Tulostimet**.
    - **Windows XP:** Valitse Windowsin **Käynnistä**-valikosta **Ohjauspaneeli** ja sitten **Tulostimet ja faksit**.
  - b. Varmista, että oikea tulostin on määritetty oletustulostimeksi.

Oletustulostimen kuvakkeen vieressä on musta tai vihreä ympyrä, jossa on valintamerkki.
  - c. Jos väärä tulostin on määritetty oletustulostimeksi, napsauta oikeaa tulostinta hiiren kakkospainikkeella ja valitse **Aseta oletustulostimeksi**.
  - d. Kokeile tulostinta uudelleen.
5. Käynnistä taustatulostus uudelleen.

## Taustatulostuksen käynnistäminen uudelleen

- a. Valitse tietokoneen käyttöjärjestelmän mukaan jokin seuraavista vaihtoehdoista:

### Windows 8.1 ja Windows 8

- i. Avaa Charms-palkki osoittamalla tai napauttamalla näytön oikeaa yläkulmaa ja napsauta **Asetukset**-kuvaketta.
- ii. Napsauta tai napauta **Ohjauspaneeli** ja sitten **Järjestelmä ja suojaus**.
- iii. Napsauta tai napauta **Valvontatyökalut** ja kaksoinapsauta tai -napauta kohtaa **Palvelut**.
- iv. Napsauta hiiren kakkospainikkeella tai kosketa ja paina **Taustatulostusohjain**-kuvaketta ja valitse **Ominaisuudet**.
- v. Varmista, että **Yleiset**-välilehden **Käynnistystyyppi**-kohdan vieressä oleva **Automaattinen**-vaihtoehto on valittuna.
- vi. Jos palvelu ei ole vielä käynnissä, napsauta tai napauta **Palvelun tila** -kohdassa **Käynnistä** ja sitten **OK**.

### Windows 7

- i. Valitse Windowsin **Käynnistä**-valikosta **Ohjauspaneeli, Järjestelmä ja suojaus** ja sitten **Järjestelmän valvontatyökalut**.
- ii. Kaksoinapsauta **Järjestelmä**-kuvaketta.
- iii. Napsauta hiiren kakkospainikkeella **Taustatulostusohjain**-kuvaketta ja valitse **Ominaisuudet**.

- iv. Varmista, että **Yleiset**-välilehden **Käynnistystyyppi**-kohdan vieressä oleva **Automaattinen**-vaihtoehto on valittuna.
- v. Jos palvelu ei ole vielä käynnissä, valitse **Palvelun tila** - kohdassa **Käynnistä** ja valitse sitten **OK**.

### Windows Vista

- i. Valitse Windowsin **Käynnistä**-valikosta **Ohjauspaneeli, Järjestelmä ja ylläpito** ja sitten **Järjestelmän valvontatyökalut**.
- ii. Kaksoisnapsauta **Järjestelmä**-kuvaketta.
- iii. Napsauta hiiren kakkospainikkeella **Taustatulostuspalvelu**-kuvaketta ja valitse **Ominaisuudet**.
- iv. Varmista, että **Yleiset**-välilehden **Käynnistystyyppi**-kohdan vieressä oleva **Automaattinen**-vaihtoehto on valittuna.
- v. Jos palvelu ei ole vielä käynnissä, valitse **Palvelun tila** - kohdassa **Käynnistä** ja valitse sitten **OK**.

### Windows XP

- i. Valitse Windowsin **Käynnistä**-valikosta **Oma tietokone** napsauttamalla hiiren kakkospainikkeella.
  - ii. Valitse **Hallitse** ja valitse sitten **Palvelut ja sovellukset**.
  - iii. Kaksoisnapsauta ensin **Palvelut**-kuvaketta ja sitten **Taustatulostusohjain**-kuvaketta.
  - iv. Napsauta **Taustatulostusohjain**-kuvaketta hiiren kakkospainikkeella ja valitse sitten **Käynnistä uudelleen**.
- b. Varmista, että oikea tulostin on määritetty oletustulostimeksi.  
Oletustulostimen kuvakkeen vieressä on musta tai vihreä ympyrä, jossa on valintamerkki.
  - c. Jos väärä tulostin on määritetty oletustulostimeksi, napsauta oikeaa tulostinta hiiren kakkospainikkeella ja valitse **Aseta oletustulostimeksi**.
  - d. Kokeile tulostinta uudelleen.
6. Käynnistä tietokone uudelleen.
  7. Tyhjennä tulostusjono.

### Tulostusjonon tyhjentäminen

- a. Valitse tietokoneen käyttöjärjestelmän mukaan jokin seuraavista vaihtoehdoista:
  - **Windows 8.1 ja Windows 8:** Avaa Charms-palkki osoittamalla tai napauttamalla näytön oikeaa yläkulmaa, napsauta **Asetukset**-kuvaketta, napsauta tai napauta **Ohjauspaneeli** ja sitten napsauta tai napauta **Näytä laitteet ja tulostimet**.
  - **Windows 7:** Valitse Windowsin **Käynnistä**-valikosta **Laitteet ja tulostimet**.

- **Windows Vista:** Valitse Windowsin **Käynnistä**-valikosta **Ohjauspaneeli** ja sitten **Tulostimet**.
  - **Windows XP:** Valitse Windowsin **Käynnistä**-valikosta **Ohjauspaneeli** ja sitten **Tulostimet ja faksit**.
- b. Avaa tulostusjono kaksoisnapsauttamalla tulostimen kuvaketta.
  - c. Valitse **Tulostin**-valikosta **Peruuta kaikki tiedostot** tai **Poista tulostustyöt** ja vahvista valinta valitsemalla **Kyllä**.
  - d. Jos jonossa on edelleen tiedostoja, käynnistä tietokone uudelleen ja kokeile tulostamista.
  - e. Tarkasta, että tulostusjono on tyhjä, ja kokeile sitten tulostamista uudelleen.

### Tulostusongelmien ratkaiseminen (OS X)

1. Tarkista virhesanomien ja ratkaise ongelmat.
2. Irrota USB-johto ja kytke se uudelleen.
3. Varmista, että laitteen toimintaa ei ole keskeytetty ja että laite ei ole offline-tilassa.

#### Laitteen toimivuuden tarkistaminen

- a. Valitse **Järjestelmäasetukset**-ruudusta **Tulostus ja faksaus**.
- b. Osoita **Avaa tulostusjono** -painiketta.
- c. Valitse tulostustyö osoittamalla sitä.

Voit hallita tulostustyötä seuraavien painikkeiden avulla:

- **Poista:** Peruuta valittu tulostustyö.
- **Pysäytä:** Pysäytä valittu tulostustyö.
- **Jatka:** Jatka keskeytettyä tulostustyötä.
- **Keskeytä tulostus:** Pysäytä kaikki tulostusjonon tulostustyöt.

- d. Jos teit muutoksia asetuksiin, kokeile tulostamista uudelleen.

4. Käynnistä tietokone uudelleen.

### Tulostuslaatuongelmien ratkaiseminen

[Saat vaiheittaiset ohjeet, joiden avulla voit ratkaista useimmat tulostuslaatuun liittyvät ongelmat.](#)

Tulostuslaatuun liittyvien ongelmien vianmääritys verkossa

### Tutustu ohjeen yleisiin, tulostuslaatuongelmiin liittyviin ohjeisiin



**HUOMAUTUS:** Suojaa kasetit kuivumiselta sammuttamalla tulostin aina **Virta** -painikkeella. Odota, kunnes **Virta** -painikkeen valo sammuu.

## Tulostuslaadun parantaminen (Windows)

1. Varmista, että käytät alkuperäisiä HP-mustekasetteja.
2. Tarkista tulostusohjelmasta, että olet valinnut oikean paperityypin avattavasta **Tulostusmateriaali-**luettelosta. ja tulostuslaadun avattavasta **Laatuasetukset**-luettelosta.

Kohdassa tulostinohjelmisto napsauta **Tulosta ja skannaa** ja avaa tulostusasetukset valitsemalla **Määritä asetukset**.

3. Varmista kasettien musteen riittävyys tarkastamalla arvioidut mustetasot.

Lisätietoja on kohdassa [Arvioitujen mustetasojen tarkastaminen sivulla 38](#). Jos mustekaseteissa on vähän mustetta, kasetit kannattaa ehkä vaihtaa.

4. Tarkista paperityyppi.

Parhaan tulostuslaadun saavuttamiseksi käytä korkealaatuista HP:n paperia tai paperia, joka on ColorLok®-standardin mukaista. Lisätietoja on kohdassa [Perustietoja papereista sivulla 15](#).

Varmista, että tulostuspaperissa ei ole ryppejä. Tulostaessasi kuvia saat parhaan tuloksen käyttämällä HP Advanced Photo Paper -valokuvapaperia.

Säilytä erikoispaperi alkuperäisessä pakkauksessaan suljettavan muovipussin sisällä tasaisella pinnalla kuivassa ja viileässä paikassa. Kun olet valmis tulostamaan, ota pakkauksesta vain sillä hetkellä tarvitsemasi paperit. Palauta ylimääräiset arkit tulostuksen jälkeen takaisin muovipussiin. Tämä estää valokuvapaperin käpristymisen.

5. Kohdistusta mustekasetit.

### Mustekasettien kohdistaminen

- a. Lisää syöttölokeroon tavallista käyttämätöntä A4- tai Letter-kokoista paperia.
- b. Avaa tulostinohjelmisto. Lisätietoja on kohdassa [HP-tulostinohjelmiston avaaminen \(Windows\) sivulla 18](#).
- c. Kohdassa tulostinohjelmisto napsauta **Tulosta ja skannaa** ja napsauta sitten **Tulostimen ylläpito** päästäksesi kohtaan Tulostimen työkalut.

Tulostimen työkalut tulevat näkyviin.

- d. Valitse **Laitepalvelut**-välilehdestä **Kohdistusta mustekasetit**.

Tulostin tulostaa kohdistussivun.

- e. Noudata näytön ohjeita ja lataa kasetin kohdistussivu tulostuspuoli alaspäin skannerin lasille ja skannaa kohdistussivu valitsemalla **Skannaa**.

Tulostin kohdistaa mustekasetit. Kierrätä tai hävitä kasetin kohdistussivu.

6. Tulosta diagnostiikkasivu, jos mustekasettien muste ei ole vähissä.

### Diagnostiikkasivun tulostaminen

- a. Lisää syöttölokeroon tavallista käyttämätöntä A4- tai Letter-kokoista paperia.
- b. Avaa tulostinohjelmisto. Lisätietoja on kohdassa [HP-tulostinohjelmiston avaaminen \(Windows\) sivulla 18](#).



- c. Kohdassa tulostinohjelmisto napsauta **Tulosta ja skannaa** ja napsauta sitten **Ylläpidä tulostintasi** päästäksesi kohtaan Tulostimen työkalut.
- d. Tulosta diagnostiikkasivu valitsemalla **Laiteraportit**-välilehdestä **Tulosta diagnostiikkatiedot**.
- e. Tarkista diagnostiikkasivulla olevat sinisen, magentan, keltaisen ja mustan värin ruudut.



- 7. Puhdista mustekasetit, jos diagnostiikkasivun värillisissä ruuduissa tai mustassa ruudussa on raitoja tai kohtia, joista puuttuu väri.

### Mustekasettien puhdistaminen

- a. Lisää syöttölokeroon tavallista käyttämätöntä A4- tai Letter-kokoista paperia.
- b. Avaa tulostinohjelmisto. Lisätietoja on kohdassa [HP-tulostinohjelmiston avaaminen \(Windows\) sivulla 18](#).
- c. Kohdassa tulostinohjelmisto napsauta **Tulosta ja skannaa** ja napsauta sitten **Ylläpidä tulostintasi** päästäksesi kohtaan **Tulostimen työkalut**.
- d. Valitse **Laitepalvelut**-välilehdestä **Puhdista mustekasetit**. Noudata näytön ohjeita.

### Tulostuslaadun parantaminen (OS X)

- 1. Tarkista, että käytössä ovat alkuperäiset HP-kasetit.
- 2. Varmista, että olet valinnut **Print** (Tulostus) -ikkunasta oikean paperityypin ja tulostuslaadun.

3. Varmista, että kaseteissa on riittävästi mustetta, tarkistamalla arvioidut mustetasot.

Vaihda tulostuskasetit tarvittaessa, jos niiden mustetaso on alhainen.

4. Tarkista paperityyppi.

Saat parhaan tulostuslaadun, kun käytät korkealaatuista HP:n paperia tai ColorLok®-standardin mukaista paperia. Lisätietoja on kohdassa [Perustietoja papereista sivulla 15](#).

Varmista, että tulostuspaperissa ei ole rypyjä. Tulostaessasi kuvia saat parhaan tuloksen käyttämällä HP Advanced Photo Paper -valokuvapaperia.

Säilytä erikoispaperi alkuperäisessä pakkauksessaan suljettavan muovipussin sisällä tasaisella pinnalla kuivassa ja viileässä paikassa. Kun olet valmis tulostamaan, ota pakkauksesta vain sillä hetkellä tarvitsemasi paperit. Palauta ylimääräiset arkit tulostuksen jälkeen takaisin muovipussiin. Tämä estää valokuvapaperin käpristymisen.

5. Kohdista tulostuskasetit.

#### Tulostuskasettien kohdistaminen:

- a. Lisää paperilokeroon Letter- tai A4-kokoista tavallista valkoista paperia.
- b. Avaa HP Utility -apuohjelma.



---

**HUOMAUTUS:** HP Utility -apuohjelma on **Hewlett-Packard**-kansiossa **Ohjelmat**-kansiossa kiintolevyn ylätasolla.

---

- c. Valitse ikkunan vasemmalla puolella olevasta laiteluettelosta HP DeskJet 2130 series.
- d. Napsauta **Kohdista**.
- e. Napsauta **Kohdista** ja noudata näyttöön tulevia ohjeita.
- f. Napsauta **Kaikki asetukset** ja palaa **Tieto ja tuki** -ruutuun.

6. Tulosta testisivu.

#### Testisivun tulostaminen

- a. Lisää paperilokeroon Letter- tai A4-kokoista tavallista valkoista paperia.
- b. Avaa HP Utility -apuohjelma.



---

**HUOMAUTUS:** HP Utility -apuohjelma on **Hewlett-Packard**-kansiossa **Ohjelmat**-kansiossa kiintolevyn ylätasolla.

---

- c. Valitse ikkunan vasemmalla puolella olevasta laiteluettelosta HP DeskJet 2130 series.
- d. Valitse **Test Page** (Testisivu).
- e. Napsauta **Tulosta testisivu** -painiketta ja noudata näyttöön tulevia ohjeita.

Tarkista, ettei testisivun tekstissä ole sahalaitoja ja ettei tekstissä ja värillisissä ruuduissa ole raitoja. Jos näet sahalaitoja tai raitoja tai osasta ruutua puuttuu muste, tee kasettien automaattinen puhdistus.

7. Jos diagnostiikkasivun tekstissä tai värillisissä ruuduissa on raitoja tai kohtia, joista puuttuu väri, puhdista tulostuskasetit automaattisesti.

## Tulostuspään puhdistaminen automaattisesti

- a. Lisää paperilokeroon Letter- tai A4-kokoista tavallista valkoista paperia.
- b. Avaa HP Utility -apuohjelma.



---

**HUOMAUTUS:** HP Utility -apuohjelma on **Hewlett-Packard**-kansiossa **Ohjelmat**-kansiossa kiintolevyn ylätasolla.

---

- c. Valitse ikkunan vasemmalla puolella olevasta laiteluettelosta HP DeskJet 2130 series.
- d. Valitse **Clean Printheads** (Puhdista tulostuspäät).
- e. Valitse **Puhdista** ja noudata näyttöön tulevia ohjeita.



---

**HUOMIO:** Puhdista tulostuspää vain silloin, kun se on tarpeen. Tarpeeton puhdistaminen kuluttaa mustetta ja lyhentää tulostuspään käyttöikää.

---



---

**HUOMAUTUS:** Jos tulostuslaatu on huono puhdistamisenkin jälkeen, yritä kohdistaa tulostin. Jos tulostuslaatuongelma jatkuu vielä kohdistamisen ja puhdistamisen jälkeen, ota yhteys HP:n tukeen.

---

- f. Napsauta **Kaikki asetukset** ja palaa **Tieto ja tuki** -ruutuun.

## Kopiointiongelmät

[Ratkaise kopiointiin liittyviä ongelmia.](#)

HP:n ohjatun verkkovianmäärityksen käyttäminen

Saat vaiheittaiset ohjeet, joiden avulla voit selvittää, miksi tulostin ei luo kopiota tai miksi kopioiden laatu on huono.




**HUOMAUTUS:** HP:n ohjattu vianmääritys ei välttämättä ole saatavilla kaikilla kielillä.

[Kopiointi- ja skannausvihjeitä sivulla 36](#)

# Skannausongelmat

<a href="#">HP Print and Scan Doctor</a>	HP Print and Scan Doctor -työkalu yrittää tunnistaa ja korjata vian automaattisesti. <b>HUOMAUTUS:</b> Tämä toiminto on saatavilla vain Windows-käyttöjärjestelmässä.
<a href="#">Skannausongelmien ratkaiseminen</a>	HP:n ohjatun verkkovianmäärityksen käyttäminen Saat vaiheittaiset ohjeet, joiden avulla voit selvittää, miksi skannaaminen ei onnistu tai miksi skannattujen tiedostojen laatu on huono.

 **HUOMAUTUS:** HP Print and Scan Doctor ja HP:n ohjattu vianmääritys eivät välttämättä ole saatavilla kaikilla kielillä.

[Kopiointi- ja skannausvihjeitä sivulla 36](#)

# Tulostimen laitteisto-ongelmat

## Sulje kasettien suojakansi

- Kasettiluukun on oltava kiinni, kun tulostaminen aloitetaan.



## Tulostimen virta katkeaa odottamatta

- Tarkista virta ja virtaliitännät.
- Varmista, että virtajohto on kunnolla kiinni toimivassa virtalähteessä.



**HUOMAUTUS:** Kun Automaattinen sammutus on käytössä, tulostimen virta katkeaa energian säästämiseksi automaattisesti, kun laitetta ei ole käytetty kahteen tuntiin. Lisätietoja on kohdassa [Automaattinen sammutus sivulla 20](#).

## Tulostimen virheen ratkaiseminen

- Sammuta ja käynnistä tulostin. Jos ongelma ei ratkea, ota yhteys HP:hen.

## HP-tuki

Saat uusimmat tuotepäivitykset ja tukitiedot vieraillemalla [HP DeskJet 2130 series -tukisivustolla osoitteessa www.hp.com/support](http://www.hp.com/support). HP:n verkkotukisivustolla on useita tukivaihtoehtoja tulostinta varten:



**Ohjaimet ja lataukset:** Voit ladata ohjaimia ja päivityksiä sekä tuotekohtaisia käyttöohjeita ja dokumentaatiota, joka toimitettiin laatikossa tulostimen mukana.



**HP:n tukifoorumit:** Vieraile HP:n tukifoorumeilla, jotta saat vastauksia yleisiin kysymyksiin ja ongelmiin. Voit tarkastella muiden HP:n asiakkaiden jättämiä kysymyksiä tai kirjautua sisään ja julkaista omia kysymyksiä ja kommentteja.



**Vianmääritys:** Voit käyttää HP:n verkkotyökaluja tulostimen tunnistamiseen ja suositeltujen ratkaisujen hakemiseen.

## Yhteystiedot

Jos tarvitset ongelman ratkaisemiseen apua HP:n teknisen tuen edustajalta, vieraile [verkkotukisivustolla](http://www.hp.com/support). Seuraavat yhteydenottotavat ovat takuun piiriin kuuluvien asiakkaiden saatavilla maksutta (HP:n edustajien tuki muille kuin takuun piiriin kuuluville asiakkaille saattaa olla maksullista):



Keskustele HP-tuen edustajan kanssa verkossa.



Soita HP-tuen edustajalle.

Kun otat yhteyttä HP-tukeen, valmistaudu antamaan seuraavat tiedot:

- Tuotenimi (merkitty tulostimeen, esimerkkinä HP DeskJet 2130)
- Tuotenumero (kasettipesän luukun sisäpuolella)



- Sarjanumero (sijaitsee tulostimen takaosassa tai pohjassa)

## Tulostimen rekisteröinti

Kun käytät muutaman minuutin tulostimen rekisteröimiseen, voit saada nopeampaa palvelua, tehokkaampaa tukea ja tuotetuki-ilmoituksia. Jos et rekisteröinyt tulostinta ohjelmiston asennuksen aikana, voit rekisteröidä sen osoitteessa <http://www.register.hp.com>.

## Lisätakuuvaihtoehdot

Laajennettua HP DeskJet 2130 series -laitteen huoltopalvelua on saatavissa lisämaksusta. Siirry osoitteeseen [www.hp.com/support](http://www.hp.com/support), valitse maasi/alueesi ja kieleksi ja tutustu sitten tulostimellesi saatavissa oleviin laajennetun takuun vaihtoehtoihin.



---

# A Tekniset tiedot

Tässä osassa on HP DeskJet 2130 series -laitetta koskevat tekniset tiedot ja kansainväliset säännökset.

Tulostuskaseteista on lisätietoa HP DeskJet 2130 series -laitteen mukana toimitetussa painetussa käyttöoppaassa.

Tässä osassa käsitellään seuraavia aiheita:

- [Hewlett-Packard Companyn ilmoitukset](#)
- [Tekniset tiedot](#)
- [Ympäristönsuojeluohjelma](#)
- [Ilmoituksia säädöksistä](#)

# Hewlett-Packard Companyn ilmoitukset

Tässä olevia tietoja voidaan muuttaa ilman erillistä ilmoitusta.

Kaikki oikeudet pidätetään. Tämän materiaalin kopioiminen, muokkaaminen tai kääntäminen on kielletty ilman Hewlett-Packardin kirjallista ennakkolupaa lukuun ottamatta tekijänoikeuslain sallimia tapoja. HP-tuotteiden ja -palvelujen ainoat takuut määritetään tuotteiden ja palvelujen mukana toimitettavissa rajoitetun takuun lausekkeissa. Tämän julkaisun sisältöä ei tule tulkita lisätakuuksi. HP ei vastaa tämän julkaisun sisältämistä teknisistä tai toimituksellisista virheistä tai puutteista.

© 2014 HP Development Company, L.P.

Microsoft®, Windows®, Windows® XP, Windows Vista®, Windows® 7, Windows® 8 ja Windows® 8.1 ovat Microsoft-yhtiön Yhdysvalloissa rekisteröimiä tavaramerkkejä.

# Tekniset tiedot

Tässä osassa esitetään HP DeskJet 2130 series -laitteen tekniset tiedot. Lisää teknisiä tietoja on tuotetietolomakkeessa osoitteessa [www.hp.com/support](http://www.hp.com/support).

## Järjestelmävaatimukset

- Ohjelmisto- ja järjestelmävaatimukset kerrotaan Lueminut-tiedostossa, joka on tulostimen mukana tulleella HP-tulostinohjelmiston CD-levyllä.
- HP:n tuen Web-sivustossa osoitteessa [www.hp.com/support](http://www.hp.com/support) on tietoja tulevista käyttöjärjestelmäversioista ja yhteensopivuudesta.

## Käyttöympäristön tietoja

- Suositeltu käyttölämpötila: 15–30 °C (59–86 °F)
- Sallittu käyttölämpötila: 5–40 °C (41–104 °F)
- Ilmankosteus: 15–80 prosentin suhteellinen kosteus, ei tiivistyvä 28 °C enimmäiskastepiste
- Lämpötila, kun laite ei käytössä (säilytys): –40–60 °C (–40–140 °F)
- Voimakkaiden sähkömagneettisten kenttien läheisyydessä HP DeskJet 2130 series -laitteen tulosteet voivat vääristyä hieman.
- HP suosittelee käyttämään USB-kaapelia, joka on enintään 3 metriä pitkä. Näin minimoidaan mahdolliset voimakkaiden sähkömagneettisten kenttien aiheuttamat häiriöt.

## Syöttölokero kapasiteetti

- Tavalliset paperiarkit (80 g/m<sup>2</sup> [20 lb]): enintään 60
- Kirjekuoret: enintään 5
- Arkistokortit: enintään 20
- Valokuvapaperiarkit: enintään 20

## Tulostelokeron kapasiteetti

- Tavalliset paperiarkit (80 g/m<sup>2</sup> [20 lb]): enintään 25
- Kirjekuoret: enintään 5
- Arkistokortit: enintään 10
- Valokuvapaperiarkit: enintään 10

## Paperikoko

- Käytettävissä olevien materiaalikokojen täydellinen luettelo on tulostinohjelmassa.

## Paperin painot

- Tavallinen paperi: 64–90 g/m<sup>2</sup> (16–24 lb)
- Kirjekuoret: 75–90 g/m<sup>2</sup> (20–24 lb)

- Kortit: enintään 200 g/m<sup>2</sup> (arkistokortit enintään 110 lb)
- Valokuvapaperi: enintään 280 g/m<sup>2</sup> (75 lb)

#### **Tulostuksen tekniset tiedot**

- Tulostusnopeudet vaihtelevat asiakirjan monimutkaisuuden mukaan
- Menetelmä: epäjatkuva lämpömustesuihkutulostus
- Kieli: PCL3 GUI

#### **Kopioinnin tekniset tiedot**

- Digitaalinen kuvankäsittely
- Kopiointinopeus vaihtelee mallin ja asiakirjan monimutkaisuuden mukaan

#### **Skannauksen tekniset tiedot**

- Tarkkuus: enintään 1200 x 1200 ppi optinen  
Skannausohjelmistossa on lisätietoja dpi-tarkkuudesta.
- Väri: 24-bittinen väri, 8-bittinen harmaasävy (256 harmaan tasoa)
- Enimmäiskoko skannattaessa lasilta: 21,6 x 29,7 cm

#### **Tulostustarkkuus**

- Voit tarkastella tuettujen tulostustarkkuuksien luetteloja vieraillemalla [HP DeskJet 2130 series -tukisivustolla osoitteessa www.hp.com/support](http://www.hp.com/support).

#### **Kasetin riittäisyys**

- Lisätietoja kasettien arvioiduista riittäisyyksistä on osoitteessa [www.hp.com/go/learnaboutequipment](http://www.hp.com/go/learnaboutequipment).

#### **Äänitiedot**

- Jos käytössäsi on Internet-yhteys, voit hakea äänitietoja [HP:n verkkosivustolta](http://www.hp.com)

## Ympäristönsuojeluohjelma

Hewlett-Packard omistautuu tuottamaan laatutuotteita ympäristöä suojaavien periaatteiden mukaan. Tuote on suunniteltu kierrätystä ajatellen. Valmistuksessa on käytetty vain vähäisin mahdollinen määrä materiaaleja, kuitenkin niin, että samalla on säilytetty vaadittava toimivuus ja luotettavuustaso. Eri materiaalit on suunniteltu niin, että ne ovat helposti toisistaan erotettavissa. Kiinnikkeet ja muut liitännät on helppo paikantaa, ja niitä on helppo käyttää. Ne voidaan myös poistaa tavallisilla työkaluilla. Tärkeät osat on suunniteltu niin, että ne voidaan irrottaa ja korjata nopeasti.

Lisätietoja on HP:n ympäristövastuusivustossa, jonka osoite on

[www.hp.com/hpinfo/globalcitizenship/environment](http://www.hp.com/hpinfo/globalcitizenship/environment)

- [Ympäristönsuojelua koskevia vinkkejä](#)
- [Euroopan komission asetus 1275/2008](#)
- [Paperinkulutus](#)
- [Muovit](#)
- [Materiaaliturvallisuustiedotteet](#)
- [Kierrätysohjelma](#)
- [HP:n mustesuihkutulostimien tarvikkeiden kierrätysohjelma](#)
- [Virrankulutus](#)
- [Käytöstä poistettujen laitteiden hävittäminen](#)
- [Kemialliset aineet](#)
- [Taulukko vaarallisista aineista/alkuaineista ja niiden sisällöstä \(Kiina\)](#)
- [Vaarallisia aineita koskeva rajoitus \(Ukraina\)](#)
- [Vaarallisia aineita koskeva rajoitus \(Intia\)](#)
- [EPEAT](#)
- [Kiinan valtion luonnonsuojeluviranomaisten Ecolabel-merkinnän tiedot käyttäjälle](#)
- [China Energy Label -hyväksyntä tulostimille, fakseille ja kopiokoneille](#)

### Ympäristönsuojelua koskevia vinkkejä

HP on sitoutunut auttamaan asiakkaitaan vähentämään ympäristölle aiheuttamaansa kuormitusta. Käy HP:n ympäristöohjelmien ja -hankkeiden sivustolla saadaksesi lisätietoja HP:n ympäristönsuojelutoiminnasta.

[www.hp.com/hpinfo/globalcitizenship/environment/](http://www.hp.com/hpinfo/globalcitizenship/environment/)

### Euroopan komission asetus 1275/2008

Tietoja laitteen virrankulutuksesta, mukaan lukien virrankulutus valmiutilassa verkkoon kytkettynä siten, että kaikki verkkoportit on kytketty ja kaikki langattoman verkon portit on aktivoitu, on tuotteen IT ECO -ilmoituksen osassa P14 Additional Information (Lisätiedot) osoitteessa [www.hp.com/hpinfo/globalcitizenship/environment/productdata/itecodesktop-pc.html](http://www.hp.com/hpinfo/globalcitizenship/environment/productdata/itecodesktop-pc.html).

## Paperinkulutus

Tässä laitteessa voi käyttää standardien DIN 19309 ja EN 12281:2002 mukaista uusiopaperia.

## Muovit

Yli 25 grammaa painavat muoviosat on merkitty kansainvälisten standardien mukaisesti, jotta kierrätettävät muoviosat olisi helppo tunnistaa tuotteen käyttöiän päätyttyä.

## Materiaaliturvallisuustiedotteet

Materiaaliturvallisuustiedotteita (Material Safety Data Sheets, MSDS) voi hakea HP:n Web-sivustosta osoitteesta

[www.hp.com/go/msds](http://www.hp.com/go/msds)

## Kierrätysohjelma

HP tarjoaa yhä enemmän tuotteiden palautus- ja kierrätysohjelmia eri maissa ja alueilla. HP toimii myös yhteistyössä suurimpien elektroniikan kierrätyskeskusten kanssa kaikkialla maailmassa. HP säästää luonnonvaroja myymällä suosituimpia tuotteitaan uudelleen. Lisätietoja HP-tuotteiden kierrätyksestä on osoitteessa

[www.hp.com/hpinfo/globalcitizenship/environment/recycle/](http://www.hp.com/hpinfo/globalcitizenship/environment/recycle/).

## HP:n mustesuihkutulostimien tarvikkeiden kierrätysohjelma

HP sitoutuu suojelemaan ympäristöä. HP:n Inkjet-tarvikkeiden kierrätysohjelma on käytettävissä monissa maissa ja eri alueilla. Sen avulla voit kierrättää käytetyt tulostus- ja mustekasetit maksutta. Lisätietoja on Web-sivustossa osoitteessa

[www.hp.com/hpinfo/globalcitizenship/environment/recycle/](http://www.hp.com/hpinfo/globalcitizenship/environment/recycle/).

## Virrankulutus

Hewlett-Packardin tulostin- ja kuvankäsittelylaitteet, jotka on merkitty ENERGY STAR® -logolla, noudattavat U.S. Environmental Protection Agency:n kuvankäsittelylaitteille määritettyjä ENERGY STAR -vaatimuksia. Seuraava merkki näkyy ENERGY STAR -vaatimuksia noudattavissa tuotteissa:



Lisätietoja ENERGY STAR -hyväksytyistä kuvankäsittelytuotteiden malleista on osoitteessa [www.hp.com/go/energystar](http://www.hp.com/go/energystar).

## Käytöstä poistettujen laitteiden hävittäminen



Tämä symboli tarkoittaa, että tuotetta ei saa hävittää tavallisen kotitalousjätteen mukana. Suojele ihmisten terveyttä ja ympäristöä viemällä käytöstä poistetut sähkö- ja elektroniikkalaitteet kunnan osoittamaan keräyspisteeseen. Saat lisätietoja ottamalla yhteyden jätehuoltoon tai käymällä sivustossa <http://www.hp.com/recycle>.

## Kemialliset aineet

HP antaa asiakkailleen tietoja tuotteissaan käytetyistä kemiallisista aineista lain ja säädösten, kuten REACH-asetuksen (*Euroopan parlamentin ja neuvoston asetus (EY) N:o 1907/2006*), vaatimalla tavalla. Tässä tuotteessa käytettäviä kemiallisia aineita koskeva raportti on saatavissa osoitteesta [www.hp.com/go/reach](http://www.hp.com/go/reach).

## Taulukko vaarallisista aineista/alkuaineista ja niiden sisällöstä (Kiina)

产品中有毒物质或元素的名称及含量 根据中国《电子信息产品污染控制管理办法》						
部件名称	有毒有害物质或元素					
	铅 (Pb)	汞 (Hg)	镉 (Cd)	六价铬 (Cr(VI))	多溴联苯 (PBB)	多溴二苯醚 (PBDE)
外壳和托盘	0	0	0	0	0	0
电线	0	0	0	0	0	0
印刷电路板	X	0	0	0	0	0
打印系统	X	0	0	0	0	0
显示器	X	0	0	0	0	0
喷墨打印机墨盒	0	0	0	0	0	0
驱动光盘	X	0	0	0	0	0
扫描仪	X	X	0	0	0	0
网络配件	X	0	0	0	0	0
电池板	X	0	0	0	0	0
自动双面打印系统	0	0	0	0	0	0
外部电源	X	0	0	0	0	0

本表格依据SJ/T 11364的规定编制。  
 0: 表示该有害物质在该部件所有均质材料中的含量均在GB/T 26572规定的限量要求以下。  
 X: 表示该有害物质至少在该部件的某一均质材料中的含量超出GB/T 26572规定的限量要求。

此表中所有名称中含“X”的部件均符合欧盟RoHS立法。

注: 环保使用期限的参考标识取决于产品正常工作的温度和湿度等条件。

## Vaarallisia aineita koskeva rajoitus (Ukraina)

### Технічний регламент щодо обмеження використання небезпечних речовин (Україна)

Обладнання відповідає вимогам Технічного регламенту щодо обмеження використання деяких небезпечних речовин в електричному та електронному обладнанні, затвердженого постановою Кабінету Міністрів України від 3 грудня 2008 № 1057

## Vaarallisia aineita koskeva rajoitus (Intia)

### Restriction of hazardous substances (India)

This product complies with the "India E-waste (Management and Handling) Rule 2011" and prohibits use of lead, mercury, hexavalent chromium, polybrominated biphenyls or polybrominated diphenyl ethers in concentrations exceeding 0.1 weight % and 0.01 weight % for cadmium, except for the exemptions set in Schedule 2 of the Rule.

## EPEAT

### EPEAT

Most HP products are designed to meet EPEAT. EPEAT is a comprehensive environmental rating that helps identify greener electronics equipment. For more information on EPEAT go to [www.epeat.net](http://www.epeat.net). For information on HP's EPEAT registered products go to [www.hp.com/hpinfo/globalcitizenship/environment/pdf/epeat\\_printers.pdf](http://www.hp.com/hpinfo/globalcitizenship/environment/pdf/epeat_printers.pdf).

## Kiinan valtion luonnonsuojeluviranomaisten Ecolabel-merkinnän tiedot käyttäjälle

### 中国环境标识认证产品用户说明

噪声大于63.0Db(A)的办公设备不宜放置于办公室内，请在独立的隔离区域使用。

如需长时间使用本产品或打印大量文件，请确保在通风良好的房间内使用。

如您需要确认本产品处于零能耗状态，请按下电源关闭按钮，并将插头从电源插座断开。

您可以使用再生纸，以减少资源耗费。



## 复印机、打印机和传真机能源效率标识 实施规则

依据“复印机、打印机和传真机能源效率标识实施规则”，该打印机具有中国能效标识。标识上显示的能效等级和操作模式值根据“复印机、打印机和传真机能效限定值及能效等级”标准（“GB 21521”）来确定和计算。

### 1. 能效等级

产品能效等级分为 3 级，其中 1 级能效最高。能效限定值根据产品类型和打印速度由标准确定。能效等级则根据基本功耗水平以及网络接口和内存等附加组件和功能的功率因子之和来计算。

### 2. 能效信息

#### 喷墨打印机

- 操作模式功率

睡眠状态的能耗按照 GB 21521 标准来衡量和计算。该数据以瓦特 (W) 表示。

- 待机功率

待机状态是产品连接到电网电源上功率最低的状态。该状态可以延续无限长时间，且使用者无法改变此状态下产品的功率。对于“成像设备”产品，“待机”状态通常相当于“关闭”状态，但也可能相当于“准备”状态或“睡眠”状态。该数据以瓦特 (W) 表示。

- 睡眠状态预设延迟时间

出厂前由制造商设置的时间决定了该产品在完成主功能后进入低耗模式（例如睡眠、自动关机）的时间。该数据以分钟表示。

- 附加功能功率因子之和

网络接口和内存等附加功能的功率因子之和。该数据以瓦特 (W) 表示。

标识上显示的能耗数据是根据典型配置测量得出的数据。此类配置包含登记备案的打印机依据复印机、打印机和传真机能源效率标识实施规则所选的所有配置。因此，该特定产品型号的实际能耗可能与标识上显示的数据有所不同。

要了解规范的更多详情，请参考最新版的 GB 21521 标准。

## Ilmoituksia säädöksistä

Tämä HP DeskJet 2130 series -laite vastaa maasi/alueesi viranomaisten asettamia tuotevaatimuksia.

Tässä osassa käsitellään seuraavia aiheita:

- [Säännöksen mukainen mallinumero](#)
- [FCC-ilmoitus](#)
- [Ilmoitus Koreassa asuville käyttäjille](#)
- [VCCI \(luokka B\) -vaatimustenmukaisuutta koskeva lausunto Japanissa asuville käyttäjille](#)
- [Virtajohtoa koskeva ilmoitus Japanissa asuville käyttäjille](#)
- [Melutasoa koskeva ilmoitus Saksaa varten](#)
- [Saksan näyttöpäätetyöposteitä koskeva ilmoitus](#)
- [Euroopan unionin lainsäädäntöä koskeva ilmoitus](#)
- [Vaatimustenmukaisuusvakuutus](#)

### Säännöksen mukainen mallinumero

Tuote on varustettu tunnistamista varten säädöksen mukaisella seurantanumerolla. Tuotteen säädöksen mukainen seurantanumero on SNPRH-1504-01. Tätä säädöksen mukaista seurantanumeroa ei tule sekoittaa tuotteen markkinointinimeen (esimerkiksi HP DeskJet 2130 All-in-One -tulostin, HP DeskJet Ink Advantage 2135 All-in-One -tulostin) tai tuotenumeroon (esimerkiksi F5S28A, F5S28B, F5S28C, F5S28D, F5S29A, F5S29B, F5S29C).

## FCC-ilmoitus

### FCC statement

The United States Federal Communications Commission (in 47 CFR 15.105) has specified that the following notice be brought to the attention of users of this product.

This equipment has been tested and found to comply with the limits for a Class B digital device, pursuant to Part 15 of the FCC Rules. These limits are designed to provide reasonable protection against harmful interference in a residential installation. This equipment generates, uses and can radiate radio frequency energy and, if not installed and used in accordance with the instructions, may cause harmful interference to radio communications. However, there is no guarantee that interference will not occur in a particular installation. If this equipment does cause harmful interference to radio or television reception, which can be determined by turning the equipment off and on, the user is encouraged to try to correct the interference by one or more of the following measures:

- Reorient or relocate the receiving antenna.
- Increase the separation between the equipment and the receiver.
- Connect the equipment into an outlet on a circuit different from that to which the receiver is connected.
- Consult the dealer or an experienced radio/TV technician for help.

For further information, contact:

Manager of Corporate Product Regulations  
Hewlett-Packard Company  
3000 Hanover Street  
Palo Alto, Ca 94304  
(650) 857-1501

Modifications (part 15.21)

The FCC requires the user to be notified that any changes or modifications made to this device that are not expressly approved by HP may void the user's authority to operate the equipment.

This device complies with Part 15 of the FCC Rules. Operation is subject to the following two conditions: (1) this device may not cause harmful interference, and (2) this device must accept any interference received, including interference that may cause undesired operation.

## Ilmoitus Koreassa asuville käyttäjille

B 급 기기 (가정용 방송통신기기)	이 기기는 가정용(B급)으로 전자파적합등록을 한 기기로서 주로 가정에서 사용하는 것을 목적으로 하며, 모든 지역에서 사용할 수 있습니다.
------------------------	--

## VCCI (luokka B) -vaatimustenmukaisuutta koskeva lausunto Japanissa asuville käyttäjille

この装置は、クラスB情報技術装置です。この装置は、家庭環境で使用することを目的としていますが、この装置がラジオやテレビジョン受信機に近接して使用されると、受信障害を引き起こすことがあります。取扱説明書に従って正しい取り扱いをして下さい。

VCCI-B

## Virtajohtoa koskeva ilmoitus Japanissa asuville käyttäjille

製品には、同梱された電源コードをお使い下さい。  
同梱された電源コードは、他の製品では使用出来ません。

## Melutasoa koskeva ilmoitus Saksaa varten

### Geräuschemission

LpA < 70 dB am Arbeitsplatz im Normalbetrieb nach DIN 45635 T. 19

## Saksan näyttöpäätetyöpisteitä koskeva ilmoitus

### GS-Erklärung (Deutschland)

Das Gerät ist nicht für die Benutzung im unmittelbaren Gesichtsfeld am Bildschirmarbeitsplatz vorgesehen. Um störende Reflexionen am Bildschirmarbeitsplatz zu vermeiden, darf dieses Produkt nicht im unmittelbaren Gesichtsfeld platziert werden.

## Euroopan unionin lainsäädäntöä koskeva ilmoitus



CE-merkityt tuotteet täyttävät vähintään yhden EU-direktiivin vaatimukset (sen mukaan, mikä direktiivi tuotetta koskee) seuraavista: Pienjännitedirektiivi 2006/95/EY, direktiivi sähkömagneettisesta yhteensopivuudesta 2004/108/EY, direktiivi ekologisesta suunnittelusta 2009/125/EY, direktiivi radio- ja telepäätelaitteista 1999/5/EY, direktiivi vaarallisten aineiden käytön rajoittamisesta 2011/65/EU. Direktiivienmukaisuus arvioidaan tilanteeseen soveltuvilla Euroopan yhdenmukaistetuilla standardeilla. Vaatimustenmukaisuusvakuutus on luettavissa kokonaisuudessaan osoitteessa: [www.hp.com/go/certificates](http://www.hp.com/go/certificates) (Tee haku tuotteen mallin nimellä tai sen säädöstenmukaisella mallinumerolla (RMN), joka voi olla merkittynä säädöstenmukaisuustarraan.)

Säädöstenmukaisuutta koskevien asioiden suhteen voit ottaa yhteyttä osoitteeseen:

Hewlett-Packard GmbH, Dept./MS: HQ-TRE, Herrenberger Strasse 140, 71034 Boeblingen, GERMANY



### DECLARATION OF CONFORMITY

according to ISO/IEC 17050-1 and EN 17050-1

**DoC #: SNPRH-1504-01-Rev A**

**Supplier's Name:** Hewlett-Packard Company  
**Supplier's Address:** 20, Jia Feng Road Waigaoqiao Free Trade Zone Pudong, Shanghai, PRC 200131  
**declares, that the product**  
**Product Name and Model: 2)** HP DeskJet 2130 All-in-One printer series  
HP DeskJet Ink Advantage 2135 All-in-One printer series  
**Regulatory Model Number: 1)** SNPRH-1504-01  
**Product Options:** All  
**conforms to the following Product Specifications and Regulations:**

#### EMC:

CISPR 22: Ed5 2005+A1:2005+A2:2006 Class B  
EN 55022: 2006 +A1:2007 Class B  
EN 55024:1998 + A1:2001 + A2:2003  
EN 61000-3-2:2006 +A1:2009 +A2:2009  
EN 61000-3-3:2008  
FCC CFR 47 Part 15 Class B  
ICES-003, Issue 4 Class B Class B

#### Safety:

EN 60950-1:2006 +A11:2009 +A1:2010 +A12:2011  
IEC 60950-1:2005 +A1:2009  
EN 63479:2010

#### Energy Use:

Regulation (EC) No. 1275/2008  
ENERGY STAR® Qualified Imaging Equipment Operational Mode (OM) Test Procedure  
EN 50564:2011  
IEC 62301:2005

#### RoHS:

EN 50581:2012

The product herewith complies with the requirements of the Low Voltage Directive 2006/95/EC, the EMC Directive 2004/108/EC, the R&TTE Directive 1999/5/EC, the Ecodesign Directive 2009/125/EC, the RoHS Directive 2011/65/EU and carries the **CE** marking accordingly.

This device complies with part 15 of the FCC Rules. Operation is subject to the following two conditions:

(1) This device may not cause harmful interference, and (2) this device must accept any interference received, including interference that may cause undesired operation.

#### Additional Information:

- 1) This product is assigned a Regulatory Model Number which stays with the regulatory aspects of the design. The Regulatory Model Number is the main product identifier in the regulatory documentation and test reports, this number should not be confused with the marketing name or the product numbers.

15 Dec, 2014

Shen HongBo

ICS Product Hardware Quality Engineering, Manager

#### Local contact for regulatory topics only:

EU: Hewlett-Packard GmbH, HQ-TRE, Herrenberger Strasse 140, 71034 Boeblingen, Germany  
U.S.: Hewlett-Packard, 3000 Hanover St., Palo Alto, CA 94304, U.S.A. 650-857-1501 [www.hp.eu/certificates](http://www.hp.eu/certificates)



# Hakemisto

## A

asiakastuki  
takuu 68

## I

ilmoituksia säädöksistä 78

## J

järjestelmävaatimukset 71

## K

kierrätys  
mustekasetit 74  
kopiointi  
teknisiä tietoja 72

## L

lokerot  
paperin syötön vianmääritys 53  
paperitukosten poistaminen 50

## M

monen sivun syötöt, vianmääritys  
53

## O

ohjauspaneeli  
painikkeet 5  
toiminnot 5

## P

painikkeet, ohjauspaneeli 5  
paperi  
HP, tilaus 17  
paperin syötön vianmääritys 53  
tukosten poistaminen 50  
vinoon menneet sivut 53  
paperin syöttöön liittyvät ongelmat,  
vianmääritys 53

## S

skannaaminen  
skannauksen tekniset tiedot 72

## T

takuu 68  
tekniset tiedot  
järjestelmävaatimukset 71  
kopiointi tekniset tiedot 72  
käyttöympäristön tietoja 71  
skannauksen tekniset tiedot 72  
tulostuksen tekniset tiedot 72  
tietoja säännöksistä  
säännöksen mukainen  
mallinumero 78  
tuetut käyttöjärjestelmät 71  
tukokset  
poistaminen 50  
tulostaminen  
teknisiä tietoja 72  
tuloste  
vianmääritys 66  
tulostinohjelmisto (Windows)  
avaaminen 18

## V

vaunu  
tulostuskasettivaunun tukoksen  
poistaminen 52  
vianmääritys  
laite ei ota paperia  
syöttölokerosta 53  
paperin syöttöön liittyvät  
ongelmat 53  
tuloste 66  
tulostin poimii useita sivuja 53  
vinoon menneet sivut 53  
virta 66

vinoutuminen, vianmääritys  
tuloste 53

virta  
vianmääritys 66

## W

Windows  
järjestelmävaatimukset 71

## Y

ympäristö  
käyttöympäristön tietoja 71  
Ympäristönsuojeluohjelma 73

