



HP DeskJet 2130 All-in-One series

目次

1 HP DeskJet 2130 series ヘルプ	1
2 はじめに	3
プリンター各部の名称	4
コントロールパネルの機能	5
ステータスランプ	6
メディアのセット	10
スキャナのガラス板に原稿をセットする	14
用紙の基本	15
HP プリンター ソフトウェアを開きます (Windows)	18
スリープモード	19
オートオフ	20
3 印刷	21
ドキュメントの印刷	22
写真の印刷	24
封筒の印刷	26
最大 dpi を使用した印刷	27
印刷完了のヒント	28
4 コピーとスキャン	31
ドキュメントのコピー	32
スキャン	33
コピーとスキャン完了のヒント	37
5 インク カートリッジの管理	39
推定インク レベルの確認	40
インク サプライ品の注文	41
インク カートリッジの交換	42
インクバックアップ機能の使用	44

カートリッジ保証情報	45
カートリッジ取り扱いのヒント	46
6 プリンターの接続	47
USB ケーブルによるプリンターのコンピューターへの接続 (非ネットワーク接続)	48
新しいプリンターの接続	49
7 問題の解決法	51
紙詰まりと給紙の問題	52
インク カートリッジの問題	57
印刷問題	60
コピーの問題	68
スキャンの問題	69
プリンターのハードウェアに関する問題	70
HP サポート	71
付録 A 技術情報	73
Hewlett-Packard 社の告知	74
仕様	75
環境保全のためのプロダクト スチュワード プログラム	77
規制に関する告知	82
索引	87

1 HP DeskJet 2130 series ヘルプ

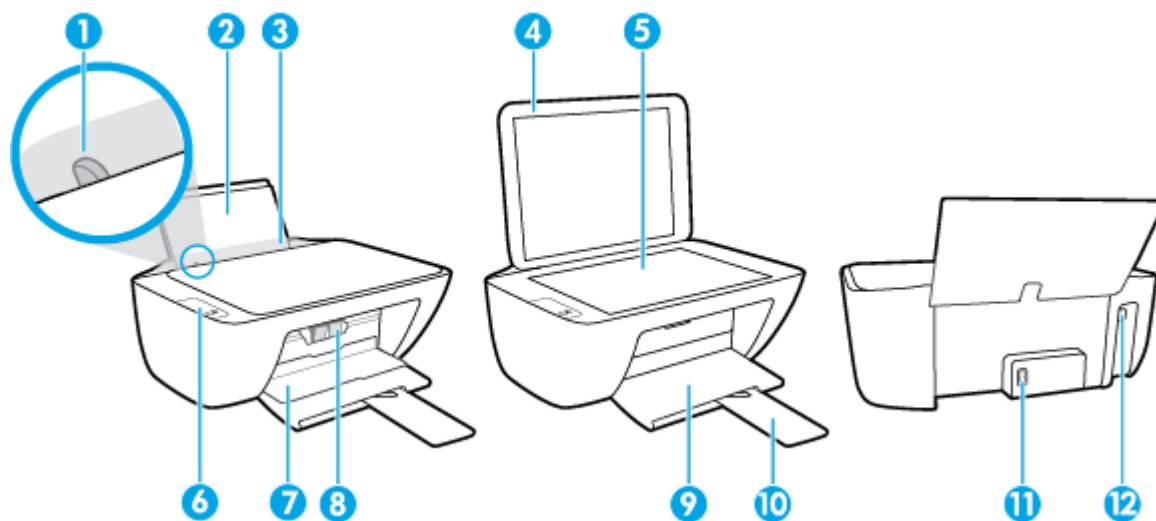
HP DeskJet 2130 series の使用方法

- [3 ページの「はじめに」](#)
- [21 ページの「印刷」](#)
- [31 ページの「コピーとスキャン」](#)
- [39 ページの「インク カートリッジの管理」](#)
- [47 ページの「プリンターの接続」](#)
- [73 ページの「技術情報」](#)
- [51 ページの「問題の解決法」](#)

2 はじめに

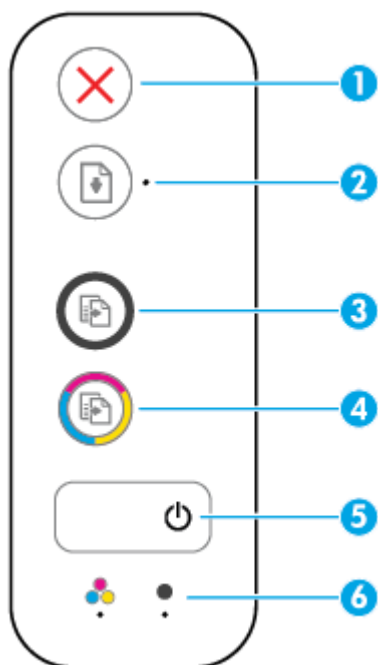
- [プリンター各部の名称](#)
- [コントロールパネルの機能](#)
- [ステータスランプ](#)
- [メディアのセット](#)
- [スキャナのガラス板に原稿をセットする](#)
- [用紙の基本](#)
- [HP プリンター ソフトウェアを開きます\(Windows\)](#)
- [スリープモード](#)
- [オートオフ](#)

プリンター各部の名称



1	横方向用紙ガイド
2	給紙トレイ
3	給紙トレイ シールド
4	スキャナのカバー
5	スキャナーのガラス面
6	コントロール パネル
7	カートリッジアクセス ドア
8	インク カートリッジ
9	排紙トレイ
10	延長排紙トレイ (補助トレイ)
11	電源接続
12	USB ポート

コントロールパネルの機能



機能	説明
1	[キャンセル] ボタン：現在の操作を停止します。
2	[リジューム] ボタン：中断されたジョブを再開します (用紙のセットや紙詰まりの解消の後など)。 [リジューム] ランプ：プリンターが警告またはエラー状態であることを示します。
3	[モノクロコピーを開始] ボタン：モノクロコピーを開始します。モノクロコピーの部数を増やすには、ボタンを複数回押します。最後にボタンを押してから2秒後にコピーを開始します。
4	[カラーコピーを開始] ボタン：カラーコピーを開始します。カラーコピーの部数を増やすには、ボタンを複数回押します。最後にボタンを押してから2秒後にコピーを開始します。
5	[電源] ボタン：プリンターの電源のオン、オフを切り替えます。
6	[インク警告] ランプ：インク不足またはインクカートリッジの問題があることを示します。

ステータス ランプ

- [電源] ボタン ランプ



ステータス	説明
オン	プリンターの電源がオンになっています。
オフ	プリンターの電源がオフになっています。
淡色表示	プリンターがスリープモードであることを示します。非動作状態が5分続いた後にプリンターが自動的にスリープモードに入ります。
点滅	ジョブを処理中です。ジョブをキャンセルするには、[キャンセル] ボタン (X) を押します。
速い点滅	カートリッジのアクセスドアが開いている場合は、閉じます。カートリッジのアクセスドアが閉まっていてランプが高速点滅している場合、プリンターはエラー状態です。コンピューターからオンスクリーンメッセージに従って問題を解決できます。オンスクリーンメッセージが表示されていない場合は、ドキュメントを印刷するとメッセージが表示されます。

- [リジューム] ランプが点滅。



原因	解決策
給紙トレイに用紙がない	給紙トレイに用紙をセットし、[リジューム] (📄) ボタンを押して印刷を続行してください。用紙のセット方法については、 10 ページのメディアのセット を参照してください。

- [リジューム] ランプが消灯し、[インク警告] ランプが点灯している。



原因	解決策
次のいずれかの状態が考えられます。	— いずれかのインクカートリッジがない場合、インクバックアップ機能が開始されます。インクバックアップ機能を終了するには、対応するインクカートリッジを装着します。インクバックアップ機能については、 44 ページのインク
— 対応するインクカートリッジが装着されていない。	
— 対応するインクカートリッジが正しく装着されていないか、プラスチックテープが付いたままになっている。	
— 対応するインクカートリッジのインクが残りわずかである。	

原因	解決策
	<p>クバックアップ機能の使用を参照してください。</p> <ul style="list-style-type: none"> 両方のインクカートリッジがプリンターに装着されている場合、対応するインクカートリッジを取り外し、プラスチックテープが付いていないことを確認してから、インクカートリッジをしっかりと装着しなおします。詳しくは、42 ページのインクカートリッジの交換を参照してください。 インクカートリッジのインクが残りわずかの場合でも、残っているインクを使用して印刷を続行できます。印刷されたドキュメントの品質が低下する場合があります。印刷品質が許容できなくなった時点で、両方のインクカートリッジを交換します。詳しくは、42 ページのインクカートリッジの交換を参照してください。

- [リジューム] ランプが消灯し、両方の [インク警告] ランプが点灯している。



原因	解決策
両方のインクカートリッジのインク残量が少なくなっています。	プリンターは残っているインクを使用して印刷を続行できます。印刷されたドキュメントの品質が低下する場合があります。印刷品質が許容できなくなった時点で、両方のインクカートリッジを交換します。インクカートリッジの交換方法については、 42 ページのインクカートリッジの交換 を参照してください。

- [リジューム] ランプが消灯し、[インク警告] ランプが点滅している。



原因	解決策
対応するインクカートリッジは、互換性がないか、損傷しているか、正しく装着されていません。	<ul style="list-style-type: none"> ご使用のプリンターに適した正しい HP インクカートリッジを使用していることを確認します。 対応するインクカートリッジが正しいスロットに装着されていることを確認してください。 エラーが解決できない場合は、インクカートリッジを交換してください。インクカートリッジの交換方法については、42 ページのインクカートリッジの交換を参照してください。


- [リジューム] ランプが消灯し、両方の [インク警告] ランプが点滅している。



原因	解決策
次のいずれかの状態が考えられます。	— プリンターにインク カートリッジが装着されていない場合、インク カートリッジを装着します。
— 両方のインク カートリッジが未装着である。	
— 両方のインク カートリッジが正しく装着されていないか、プラスチック テープが付いたままになっている。	— 両方のインク カートリッジがプリンターに装着されている場合、カートリッジを取り外し、プラスチック テープが付いていないことを確認してから、インク カートリッジをしっかりと装着しなおします。
— どちらのインク カートリッジも互換性がないか、破損している。	— プリンターに適した正しい HP インク カートリッジを使用していることを確認します。
	— エラーが解決できない場合は、インク カートリッジを交換してください。インクカートリッジの交換方法については、 42 ページのインク カートリッジの交換 を参照してください。

- [リジューム] ランプが点滅し、[インク警告] ランプが点灯している。




原因	解決策
次のいずれかの状態が考えられます。	— 対応するインク カートリッジが新しく装着したものである場合、偽造品または使用済みである可能性があります。詳細については、HP プリンター ソフトウェアのメッセージを参照してください。
— 偽造品または使用済みインク カートリッジが装着されている。	
— 対応するインク カートリッジのインク残量が非常に少ない。	— 対応するインク カートリッジが新しく装着したものでない場合、インク残量が非常に少なくなっています。[リジューム] ボタン () を押して印刷を続行し、印刷品質が許容できなくなった時点で、インク カートリッジを交換します。インクカートリッジの交換方法については、 42 ページのインク カートリッジの交換 を参照してください。

- [リジューム] ランプが点滅し、両方の [インク警告] ランプが点灯している。



原因	解決策
次のいずれかの状態が考えられます。	— インク カートリッジが新しく装着したものである場合、偽造品または使用済みである可能性があります。詳細については、HP プリンター
— 偽造品または使用済みインク カートリッジが装着されている。	
— 両方のインク カートリッジのインクが非常に少なくなっています。	

原因	解決策
	<p>ソフトウェアのメッセージを参照してください。</p> <p>— インク カートリッジが新しく装着したものでない場合、インク残量がわずかです。[リジューム] ボタン () を押して印刷を続行し、印刷品質が許容できなくなった時点で、インクカートリッジを交換します。インクカートリッジの交換方法については、42 ページのインクカートリッジの交換を参照してください。</p>

- [リジューム] ランプが点滅し、[電源] ボタンのランプが点灯、両方の [インク警告] ランプが点滅している。



原因	解決策
<p>次のいずれかの状態が考えられます。</p> <p>— 紙詰まりが発生しています。</p> <p>— プリンター内部のインクホルダーの動きが妨げられています。</p>	<p>紙詰まりを解消します。インクホルダーの詰まりが発生している場合はこれを解消します。詳しくは、52 ページの紙詰まりと給紙の問題を参照してください。</p>

- [リジューム] ランプ、[電源] ボタンのランプ、両方の [インク警告] ランプが点滅している。



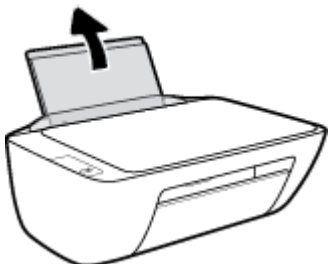
原因	解決策
<p>次のいずれかの状態が考えられます。</p> <p>— スキャナーが動作していません。</p> <p>— プリンターがエラー状態です。</p>	<p>プリンターをリセットします。</p> <ol style="list-style-type: none"> 1. プリンターの電源をオフにします。 2. 電源コードを抜きます。 3. しばらく待ってから、電源ケーブルを元のように接続します。 4. プリンターの電源をオンにします。 <p>それでも問題が解決しない場合は、HP に連絡してください。プリンターは、スキャナーが動作していない場合でも印刷を実行できます。</p>

メディアのセット

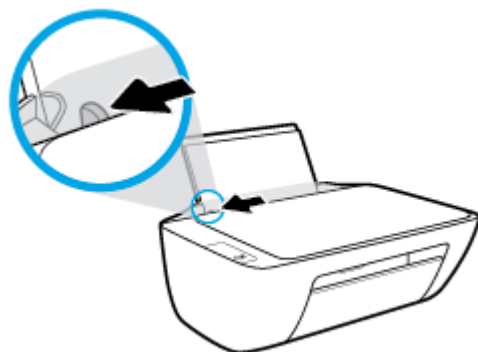
用紙サイズを選択して続行します。

フルサイズ用紙をセットするには

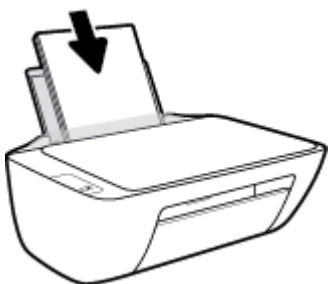
1. 給紙トレイを上げます。



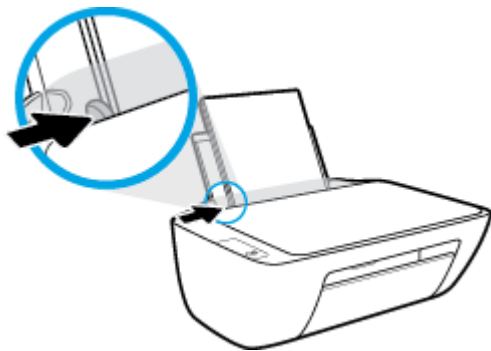
2. 横方向用紙ガイドを左に移動します。



3. 印刷面を下にして、用紙の短辺側を下に給紙トレイに挿入します。用紙の束の先端が止まるまで奥に差し込んでください。



4. 横方向用紙ガイドを、用紙の端に当たって止まるまで右にスライドさせます。



5. 排紙トレイを下げ、延長排紙トレイを引き出します。

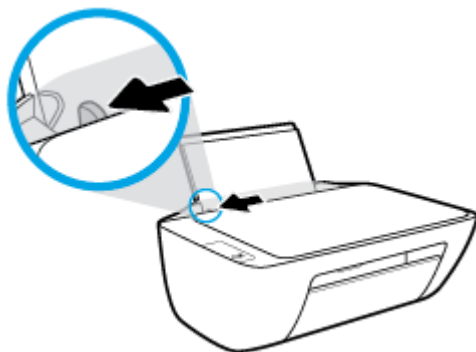


小さなサイズの内紙をセットするには

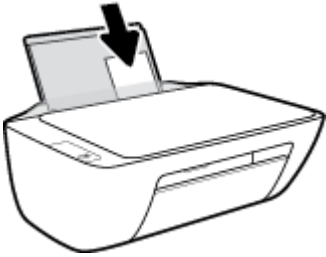
1. 給紙トレイを上げます。



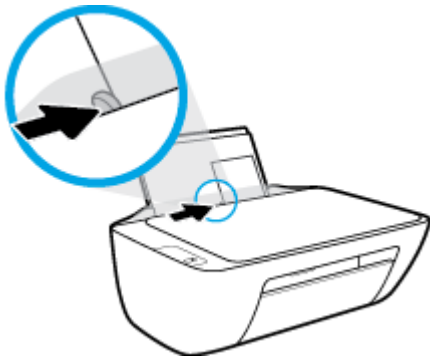
2. 横方向用紙ガイドを左に移動します。



3. フォト用紙の短辺を奥にし、印刷面を上にして給紙トレイの右端に挿入します。フォト用紙の先端が止まるまで奥に差し込んでください。



4. 横方向用紙ガイドを、用紙の端に当たって止まるまで右にスライドさせます。

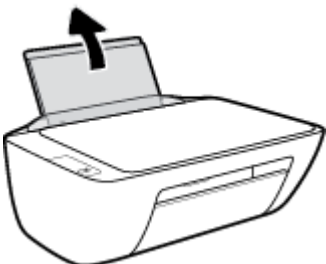


5. 排紙トレイを下げ、延長排紙トレイを引き出します。

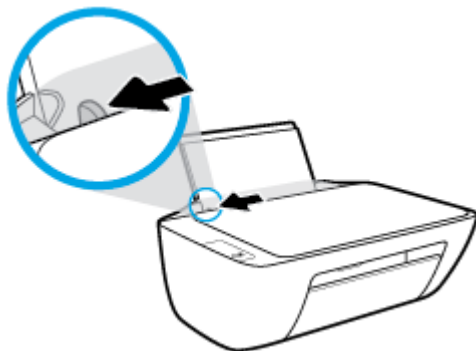


封筒をセットするには

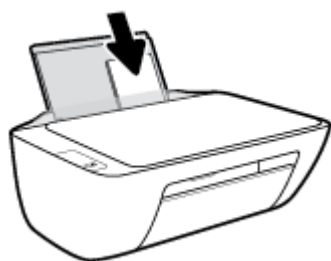
1. 給紙トレイを上げます。



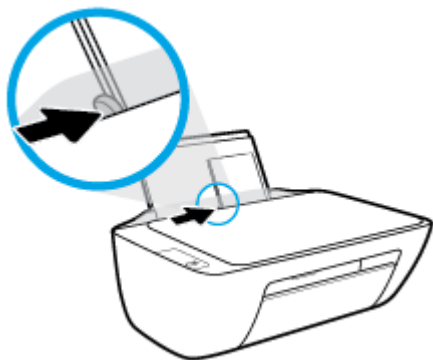
2. 横方向用紙ガイドを左に移動します。



3. 1枚以上の封筒を給紙トレイの右端に寄せて挿入し、封筒の束を奥まで差し込みます。
印刷面を上に向けて置いてください。封筒のフタが左側にきて下向きになるようにします。



4. 横方向用紙ガイドを、封筒に当たって止まるまで右にスライドさせます。



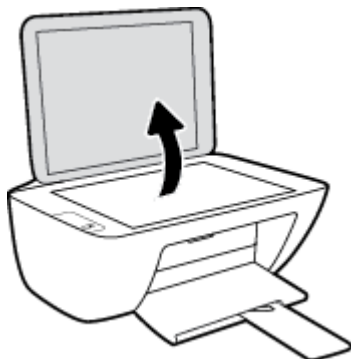
5. 排紙トレイを下げ、延長排紙トレイを引き出します。



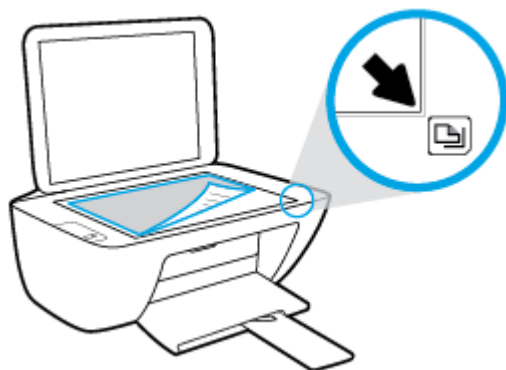
スキヤナのガラス板に原稿をセットする

スキヤナのガラス板に原稿をセットするには

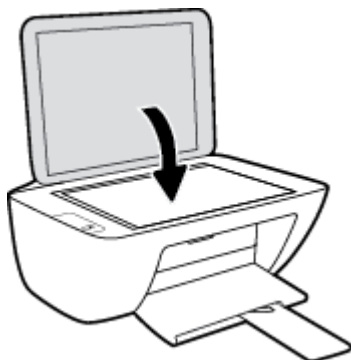
1. スキヤナーのカバーを持ち上げます。



2. 原稿を、印刷面を下にしてスキヤナーのガラス面の右下隅に合わせてセットします。



3. スキヤナー カバーを閉じます。



用紙の基本

このプリンターはほとんどの種類のオフィス用紙に対応しています。大量の用紙を購入する場合は、購入前にさまざまな種類の用紙で印刷を試してみることをお勧めします。最適な印刷品質をお求めの場合は **HP** 用紙をご使用ください。HP 用紙の詳細については、HP の Web サイト www.hp.com をご覧ください。



通常のドキュメントの印刷には、**ColorLok** ロゴ付きの普通紙をお勧めします。**ColorLok** ロゴが入った用紙はすべて高い信頼性および印刷品質基準に適合するよう独自にテストされており、通常の普通紙に比べ、くっきり鮮明な黒色を再現し、乾燥が速い文書を実現します。**ColorLok** ロゴ入り用紙は、さまざまな重さとサイズのもがメーカーにより提供されています。

このセクションでは、次のトピックについて説明します。

- [推奨する印刷用紙](#)
- [HP 用紙サプライ品の注文](#)

推奨する印刷用紙

最高画質で印刷するには、印刷するプロジェクトのタイプに合わせて設計された **HP** 専用紙を推奨します。

国/地域によっては、入手できない用紙もあります。

フォトプリント

- **HP プレミアム プラス フォト用紙**

HP プレミアム プラス フォト用紙は、お客様の大切な写真のために HP が提供する高画質フォト用紙です。HP プレミアム プラス フォト用紙をご使用になれば、写真をきれいに印刷でき、速乾性があるためその場で皆に渡すことができます。用紙サイズには、**A4**、**8.5 x 11 インチ**、**10 x 15 cm (4 x 6 インチ)**、**13 x 18 cm (5 x 7 インチ)** などがあり、いずれも光沢またはソフト光沢 (半光沢) という 2 種類の仕上げがあります。お客様の大切な写真や特別な写真をフレームに入れたり、飾ったり、プレゼントしたりするのに最適です。HP プレミアム プラス フォト用紙は、最高級の品質と抜群の耐光性を備えています。

- **HP アドバンス フォト用紙**

この光沢のあるフォト用紙はすぐ乾くので汚れにくく取り扱いが簡単です。水、染み、指紋、湿気への抵抗性に優れています。プリントショップの仕上がりに似た印刷品質が得られます。用紙サイズには、**A4**、**8.5 x 11 インチ**、**10 x 15 cm (4 x 6 インチ)**、**13 x 18 cm (5 x 7 インチ)** などがあります。ドキュメントを長持ちさせる無酸性用紙です。

- **HP エヴリデイ フォト用紙**

カラフルな一般のスナップ写真を低コストで印刷できる、カジュアルな写真印刷向け用紙です。手ごろな価格で、すぐ乾くので取り扱いが簡単です。インクジェットプリンターで使用すれば、鮮明で、くっきりしたイメージが得られます。用紙サイズには、**A4**、**8.5 x 11 インチ**、**5 x 7 インチ**、**10 x 15 cm (4 x 6 インチ)** などがあり、いずれも光沢仕上げです。ドキュメントを長持ちさせる無酸性用紙です。

- **HP フォトバリュー パック**

HP フォト バリュースタックは、お使いの HP プリンターで手ごろな価格でラボ品質の写真を印刷できる、HP 製インク カートリッジと HP アドバンス フォト用紙の便利なパッケージです。HP 製インクと HP アドバンス フォト用紙は、組み合わせて使用すると鮮明な色が長続きする写真を印刷できるように作られています。休暇中の写真を印刷したり、複数の写真を印刷して共有する場合に最適です。

ビジネス文書

- **HP プレミアム プレゼンテーション用紙つや消し 120g** または **HP プロフェッショナル用紙つや消し 120**

両面印刷が可能な厚手つや消し用紙です。プレゼンテーション、企画書、レポート、ニュースレター等に最適です。素晴らしい見た目や質感を実現する厚手用紙です。

- **HP ブローシャ用紙 180g (光沢)** または **HP プロフェッショナル用紙 180 (光沢)**

これらの用紙は、両面印刷に対応できるように、両面に光沢コーティングが施されています。写真に近い品質の印刷や、レポートのカバー、特別なプレゼンテーション、カタログ、宣伝用リーフレット、カレンダーなどに使用するビジネス用のグラフィックの印刷にお勧めします。

- **HP ブローシャつや消し 180g** または **HP プロフェッショナル用紙つや消し 180**

これらの用紙は、両面印刷に対応できるように、両面につや消しコーティングが施されています。写真に近い品質の印刷や、レポートのカバー、特別なプレゼンテーション、カタログ、宣伝用リーフレット、カレンダーなどに使用するビジネス用のグラフィックの印刷にお勧めします。

普通の印刷

普通の印刷用に一覧されている用紙はすべて、にじみの少ない、くっきり鮮明な色を再現する ColorLok テクノロジーを採用しています。

- **HP インクジェット用上質普通紙**

HP インクジェット用上質普通紙を使用すると、ハイコントラストの色とシャープな文字で印刷されます。ある程度の厚みがあり両面カラー印刷をしても裏写りしないため、ニュースレターやレポート、広告などに最適です。

- **HP プrint用紙**

HP 印刷用紙は、高品質の多目的用紙です。標準の多目的用紙やコピー用紙と比べて、見た目も質感も重量感のあるしっかりした文書を作成できます。ドキュメントを長持ちさせる無酸性用紙です。

- **HP オフィス用紙**

HP オフィス用紙は、高品質の多目的用紙です。コピー、原稿、メモなど、毎日の使用に適しています。ドキュメントを長持ちさせる無酸性用紙です。

- **HP オフィス用再生紙**

HP オフィス用再生紙は、リサイクル繊維を 30% 含む高品質の多目的用紙です。

HP 用紙サプライ品の注文

このプリンターはほとんどの種類のオフィス用紙に対応しています。最適な印刷品質をお求めの場合は HP 用紙をご使用ください。

HP 用紙とその他のサプライ品を注文するには、www.hp.com にアクセスしてください。現時点では、HP Web サイトの一部は英語版のみです。

HP は一般文書の印刷やコピーには **ColorLok** ロゴが入った普通紙をお勧めしています。**ColorLok** ロゴが入った用紙はすべて高い信頼性および印刷品質基準に適合するよう独自にテストされており、通常の普通紙に比べ、くっきり鮮明な黒色を再現し、乾燥時間が短い文書を実現します。**ColorLok** ロゴ入り用紙は、さまざまな重さとサイズのものでメーカーにより提供されています。

HP プリンター ソフトウェアを開きます(Windows)

HP プリンター ソフトウェアをインストールしたら、デスクトップにあるプリンター アイコンをダブルクリックするか、以下のいずれかを実行して、プリンター ソフトウェアを開きます。

- **Windows 8.1** : [スタート] 画面の左下隅にある下矢印をクリックして、プリンター名を選択してください。
- **Windows 8** : [スタート] 画面上の何も表示されていない領域を右クリックし、アプリ バーの [すべてのアプリ] をクリックして、プリンター名を選択します。
- **Windows 7、Windows Vista、Windows XP** : コンピューターのデスクトップで [スタート] をクリックし、[すべてのプログラム] を選択します。次に、[HP] をクリックし、プリンターのフォルダーをクリックして、使用するプリンター名のアイコンを選択します。

スリープモード

- スリープモードのあいだ、電力利用が減少します。
- プリンターの初期セットアップ後、非動作状態が 5 分続いた後にプリンターがスリープモードに入ります。
- **[電源]** ボタンランプはスリープモードのときは暗くなります。
- スリープモードに移行するまでの時間を変更することはできません。

オート オフ

この機能によって、非動作状態が 2 時間経過すると、電力を節約するためにプリンターが自動的にオフになります。オート オフによってプリンターは完全にオフになるため、プリンターをオンに戻すには電源ボタンを使用する必要があります。ご使用のプリンターがこの節電機能をサポートしている場合、プリンターの機能と接続オプションに応じてオート オフが自動的に有効または無効になります。オート オフが無効になっている場合でも、電力を節約するため、非動作状態が 5 分続いた後にプリンターが自動的にスリープモードに入ります。

- プリンターにネットワーク接続またはファクス機能がない場合、またはこれらの機能を使用していない場合は、プリンターをオンにするとオート オフは有効になります。
- プリンターのワイヤレスまたは **Wi-Fi Direct** 機能をオンにした場合、またはファクス、**USB**、または **Ethernet** ネットワーク接続機能を備えたプリンターでファクス、**USB**、または **Ethernet** ネットワーク接続を確立した場合、オート オフは無効になります。

3 印刷

- [ドキュメントの印刷](#)
- [写真の印刷](#)
- [封筒の印刷](#)
- [最大 dpi を使用した印刷](#)
- [印刷完了のヒント](#)

ドキュメントの印刷


ドキュメントを印刷する前に、給紙トレイに用紙がセットされており、排紙トレイが開いていることを確認します。用紙のセット方法の詳細については、[10 ページのメディアのセット](#)を参照してください。

ドキュメントを印刷するには(Windows)


1. ソフトウェアから **[印刷]** を選択します。
2. お使いのプリンターが選択されていることを確認します。
3. **[プロパティ]** ダイアログ ボックスを開くボタンをクリックします。
ソフトウェアによって、このボタンは **[プロパティ]**、**[オプション]**、**[プリンタ設定]**、**[プリンタのプロパティ]**、**[プリンタ]**、**[プリファレンス]** などの名前になっています。
4. 適切なオプションを選択します。
 - **[レイアウト]** タブで、**[縦]** または **[横]** を選択します。
 - **[用紙/品質]** タブで、**[トレイ選択]** 領域の **[メディア]** ドロップダウン リストから適切な用紙の種類を選択し、**[品質設定]** 領域で適切な印刷品質を選択します。次に **[カラー]** 領域で適切なカラーを選択します。
 - **[用紙サイズ]** ドロップダウン リストから適切な用紙サイズを選択します。
5. **[OK]** をクリックして、**[プロパティ]** ダイアログ ボックスを閉じます。
6. 印刷を開始するには、**[印刷]** または **[OK]** をクリックします。

ドキュメントを印刷するには (OS X)

1. お使いのソフトウェアで、**[ファイル]** メニューの **[プリント]** をクリックします。
2. お使いのプリンターが選択されていることを確認します。
3. ページのプロパティを指定します。
[プリント] ダイアログにオプションが表示されない場合、**[詳細の表示]** をクリックしてください。

 **注記:** USB 接続のプリンターでは次のオプションが使用可能です。オプションの場所はアプリケーションごとに異なる場合があります。

 - 用紙のサイズを選択します。

 **注記:** **[用紙サイズ]** を変更する場合は、正しい用紙がセットされていることを確認してください。

 - 用紙の方向を選択します。
 - 拡大/縮小の比率を入力します。
4. **[プリント]** をクリックします。

ページの両面に印刷するには (Windows)

1. お使いのソフトウェアから **[印刷]** を選択します。
2. お使いのプリンターが選択されていることを確認します。
3. **[プロパティ]** ダイアログ ボックスを開くボタンをクリックします。
ソフトウェアによって、このボタンは **[プロパティ]**、**[オプション]**、**[プリンタ設定]**、**[プリンタプロパティ]**、**[プリンタ]**、**[プリファレンス]** などの名前になっています。
4. 適切なオプションを選択します。
 - **[レイアウト]** タブで、用紙の向きに **[縦]** または **[横]** を選択します。
 - **[用紙/品質]** タブで、**[トレイ選択]** 領域の **[メディア]** ドロップダウンリストから適切な用紙の種類を選択し、**[品質設定]** 領域で適切な印刷品質を選択します。次に **[カラー]** 領域で適切なカラーを選択します。
 - **[詳細]** タブで、**[用紙サイズ]** ドロップダウンリストから適切な用紙サイズを選択します。
5. **[レイアウト]** タブで、**[手動両面印刷]** ドロップダウンリストから適切なオプションを選択します。
6. 片面を印刷したら、画面の指示に従って、印刷されていない面を上に向け、ページの先頭を下げた状態で用紙を再セットして、**[続行]** をクリックします。
7. **[OK]** をクリックして印刷します。

ページの両面に印刷するには (OS X)


1. お使いのソフトウェアで、**[ファイル]** メニューの **[プリント]** をクリックします。
2. **[印刷]** ダイアログのポップアップメニューから、**[用紙の取り扱い]** を選択して、**[印刷順序]** を **標準** に設定します。
3. **[印刷するページ数]** を **奇数のみ** に設定します。
4. **[プリント]** をクリックします。
5. 文書の奇数ページがすべて印刷されたら、排紙トレイからドキュメントを取り除きます。
6. プリンターから出てきた端がプリンターに入り、文書の白紙側がプリンターの正面に向かうように、文書を再度セットします。
7. **[プリント]** ダイアログの **[用紙の取り扱い]** ポップアップメニューに戻り、印刷順序を **標準** に設定し、印刷するページを **偶数のみ** に設定します。
8. **[プリント]** をクリックします。

写真の印刷

写真を印刷する前に、給紙トレイにフォト用紙がセットされており、排紙トレイが開いていることを確認します。用紙のセット方法の詳細については、[10 ページのメディアのセット](#)を参照してください。


フォト用紙に写真を印刷するには(Windows)


1. ソフトウェアから **[印刷]** を選択します。
2. お使いのプリンターが選択されていることを確認します。
3. **[プロパティ]** ダイアログ ボックスを開くボタンをクリックします。
ソフトウェアによって、このボタンは **[プロパティ]**、**[オプション]**、**[プリンタ設定]**、**[プリンタのプロパティ]**、**[プリンタ]**、**[プリファレンス]** などの名前になっています。
4. 適切なオプションを選択します。
 - **[レイアウト]** タブで、**[縦]** または **[横]** を選択します。
 - **[用紙/品質]** タブで、**[トレイ選択]** 領域の **[メディア]** ドロップダウン リストから適切な用紙の種類を選択し、**[品質設定]** 領域で適切な印刷品質を選択します。次に **[カラー]** 領域で適切なカラーを選択します。
 - **[詳細]** をクリックして、**[用紙サイズ]** ドロップダウン リストから適切な写真サイズを選択します。
5. **[OK]** をクリックして、**[プロパティ]** ダイアログ ボックスに戻ります。
6. **[OK]** をクリックして、**[印刷]**、または **[印刷]** ダイアログ ボックスの **[OK]** をクリックします。

 **注記：** 印刷が完了したら、給紙トレイから未使用のフォト用紙を取り出します。印刷品質が低下する原因となる用紙のカールを防ぐため、フォト用紙を保存します。

コンピューターから写真を印刷するには(OS X)

1. お使いのソフトウェアで、**[ファイル]** メニューの **[プリント]** をクリックします。
2. お使いのプリンターが選択されていることを確認します。
3. 印刷オプションを設定します。
[プリント] ダイアログにオプションが表示されない場合、**[詳細の表示]** をクリックしてください。


 **注記：** USB 接続のプリンターでは次のオプションが使用可能です。オプションの場所はアプリケーションごとに異なる場合があります。

- a. **[用紙サイズ]** ポップアップ メニューから適切な用紙サイズを選択します。
 **注記：** **[用紙サイズ]** を変更する場合は、正しい用紙がセットされていることを確認してください。
- b. **[方向]** を選択します。
- c. ポップアップ メニューから、**[用紙の種類/品質]** を選択し、続けて次の設定を選択します。

- **[用紙の種類]**：適切なフォト用紙の種類
 - **[品質]**：**[高画質]** または **[最大 dpi]**
 - **[カラー オプション]** の三角マークをクリックして、適切な **[写真の修正]** オプションを選択します。
 - **[オフ]** 画像に変更を適用しません。
 - **[標準]** 自動的に画像の焦点を調整し、シャープネスも適度に調整します。
4. その他の必要な印刷設定を行い、**[印刷]** をクリックします。

封筒の印刷

封筒を印刷する前に、給紙トレイに封筒がセットされており、排紙トレイが開いていることを確認します。給紙トレイには、複数の封筒をセットすることができます。光沢紙を使った封筒やエンボス加工された封筒、あるいは留め具付きの封筒や窓付き封筒は使わないでください。封筒のセット方法の詳細については、[10 ページのメディアのセット](#)を参照してください。

 **注記:** 封筒に印刷するための書式設定については、お使いのワープロアプリケーションのヘルプファイルを参照してください。

封筒に印刷するには(Windows)

1. ソフトウェアから **[印刷]** を選択します。
2. お使いのプリンターが選択されていることを確認します。
3. **[プロパティ]** ダイアログ ボックスを開くボタンをクリックします。


ソフトウェアによって、このボタンは **[プロパティ]**、**[オプション]**、**[プリンタ設定]**、**[プリンタのプロパティ]**、**[プリンタ]**、**[プリファレンス]** などの名前になっています。

4. 適切なオプションを選択します。
 - **[レイアウト]** タブで、**[縦]** または **[横]** を選択します。
 - **[用紙/品質]** タブで、**[トレイ選択]** 領域の **[メディア]** ドロップダウン リストから適切な用紙の種類を選択し、**[品質設定]** 領域で適切な印刷品質を選択します。次に **[カラー]** 領域で適切なカラーを選択します。
 - **[詳細]** をクリックして、**[用紙サイズ]** ドロップダウン リストから適切な封筒用紙サイズを選択します。
5. **[OK]** をクリックして、**[印刷]**、または **[印刷]** ダイアログ ボックスの **[OK]** をクリックします。


封筒に印刷するには(OS X)

1. お使いのソフトウェアで、**[ファイル]** メニューの **[プリント]** をクリックします。
2. お使いのプリンターが選択されていることを確認します。
3. 印刷オプションを設定します。

[プリント] ダイアログにオプションが表示されない場合、**[詳細の表示]** をクリックしてください。

 **注記:** USB 接続のプリンターでは次のオプションが使用可能です。オプションの場所はアプリケーションごとに異なる場合があります。

- a. **[用紙サイズ]** ポップアップ メニューから適切な封筒のサイズを選択します。

 **注記:** **[用紙サイズ]** を変更する場合は、正しい用紙がセットされていることを確認してください。

- b. ポップアップ メニューから、**[用紙の種類/品質]** を選択し、用紙の種類の設定が **普通紙** になっていることを確認します。

4. **[プリント]** をクリックします。

最大 dpi を使用した印刷

フォト用紙に高品質でシャープなイメージを印刷するには、最大 dpi を使用します。



最大 dpi で印刷すると、他の設定よりも印刷時間が長くなり、大量のディスク容量が必要になります。

サポートされている印刷解像度リストについては、[HP DeskJet 2130 series サポート Web サイト \(www.hp.com/support\)](http://www.hp.com/support) をご覧ください。

最大 dpi モードで印刷するには(Windows)

1. お使いのソフトウェアから **[印刷]** を選択します。
2. お使いのプリンターが選択されていることを確認します。
3. **[プロパティ]** ダイアログ ボックスを開くボタンをクリックします。
ソフトウェアによって、このボタンは **[プロパティ]**、**[オプション]**、**[プリンタ設定]**、**[プリンタのプロパティ]**、**[プリンタ]**、**[プリファレンス]** などの名前になっています。
4. **[用紙/品質]** タブをクリックします。
5. **[メディア]** ドロップダウン リストで、使用する用紙の種類を選択します。
6. **[詳細設定]** ボタンをクリックします。
7. **[プリンタの機能]** 領域の印刷品質から **[最大 dpi で印刷]** を選択します。
8. **[用紙サイズ]** ドロップダウン リストから適切な用紙サイズを選択します。
9. **[OK]** をクリックして拡張オプションを閉じます。
10. **[レイアウト]** タブで、**[印刷の向き]** を確認し、**[OK]** をクリックして印刷します。

最大 dpi を使って印刷するには(OS X)

1. お使いのソフトウェアで、**[ファイル]** メニューの **[プリント]** をクリックします。
 2. お使いのプリンターが選択されていることを確認します。
 3. 印刷オプションを設定します。
[プリント] ダイアログにオプションが表示されない場合、**[詳細の表示]** をクリックしてください。
-
-  **注記:** USB 接続のプリンターでは次のオプションが使用可能です。オプションの場所はアプリケーションごとに異なる場合があります。
-
- a. **[用紙サイズ]** ポップアップ メニューから適切な用紙サイズを選択します。
 **注記:** **[用紙サイズ]** を変更する場合は、正しい用紙がセットされていることを確認してください。
 - b. ポップアップ メニューから、**[用紙の種類/品質]** を選択し、続けて次の設定を選択します。
 - **[用紙の種類]** : 適切な用紙の種類
 - **[品質]** : **[最大 dpi]**
4. 必要に応じてその他の印刷設定を選択し、**[プリント]** をクリックします。

印刷完了のヒント

印刷に失敗しないためには、HP インク カートリッジが正しく動作し、インク残量が十分にあり、用紙を正しくセットし、プリンターを適切に設定する必要があります。

印刷設定は、コピーまたはスキャンに適用されません。

インクのヒント


- HP 純正インク カートリッジを使用します。
- 黒のカートリッジと 3 色カラー カートリッジを正しく装着します。
詳しくは、[42 ページのインク カートリッジの交換](#)を参照してください。
- インク カートリッジの推定インク レベルを確認して、インクが十分にあることを確認します。
詳しくは、[40 ページの推定インク レベルの確認](#)を参照してください。
- 印刷品質に満足できない場合は、[60 ページの印刷問題](#) を参照してください。

用紙をセットするときのヒント


- 用紙の束をセットします (用紙は、1 枚のみをセットしないでください)。紙詰まりを防ぐため、すべて同じサイズと種類の用紙を使用してください。
- 印刷面を上にして用紙をセットします。
- 用紙を給紙トレイに平らに置き、端が折れたり破れたりしないようにセットしてください。
- 用紙がぴったり収まるように、給紙トレイの横方向用紙ガイドを調整してください。横方向用紙ガイドで給紙トレイの用紙を折らないようにしてください。
詳しくは、[10 ページのメディアのセット](#)を参照してください。

プリンター設定のヒント(Windows)


- デフォルトの印刷設定を変更するには、HP プリンター ソフトウェアを開き、**[印刷およびスキャン]** をクリックしてから、**[基本設定]** をクリックします。プリンター ソフトウェアを開く方法の詳細については、[18 ページの HP プリンター ソフトウェアを開きます\(Windows\)](#)を参照してください。
- 1 枚の用紙に印刷するページ数を選択するには、**[レイアウト]** タブで **[用紙あたりのページ数]** ドロップダウンリストから適切なオプションを選択します。
- その他の印刷設定を表示するには、**[レイアウト]** タブまたは **[用紙/品質]** タブで、**[詳細]** ボタンをクリックして **[詳細オプション]** ダイアログ ボックスを開きます。
 - **[グレースケールで印刷]** : 黒のインクだけを使用して、ドキュメントをモノクロで印刷することができます。**[黒インクのみ]** を選択して、**[OK]** をクリックします。高品質のモノクロ画像も印刷できます。**[高画質グレースケール]** を選択して、**[OK]** をクリックします。
 - **[用紙あたりのページ数のレイアウト]** : 1 枚の用紙に 3 ページ以上が含まれるドキュメントを印刷する場合に、ページの順序を指定することができます。

 **注記** : **[レイアウト]** タブのプレビューには、**[用紙あたりのページ数のレイアウト]** ドロップダウンリストで選択した内容は反映されません。

- **[HP Real Life 技術]** : この機能は、画像をなめらかでシャープにし、印刷品質を向上させます。
- **[ブックレット]**: 複数ページの文書をブックレットとして印刷することができます。折り畳むと用紙の半分の大きさのブックレットになるように、用紙の各面にそれぞれ **2** ページを配置します。ドロップダウンリストから綴じ方を選択し、**[OK]** をクリックします。
 - **[ブックレット-左綴じ]**: ブックレットに折り畳むと左側が綴じる側になります。左から右に読む場合は、このオプションを選択します。
 - **[ブックレット-右綴じ]**: ブックレットに折り畳むと右側が綴じる側になります。右から左に読む場合は、このオプションを選択します。

 **注記** : [レイアウト] タブのプレビューには、**[ブックレット]** ドロップダウンリストで選択した内容は反映されません。

- **[印刷するページ数]**: 奇数ページのみ印刷、偶数ページのみ印刷、すべてのページの印刷が可能です。
- **[ページ枠]** : 1 枚の用紙に **2** ページ以上が含まれるドキュメントを印刷する場合に、ページにフチを追加することができます。

 **注記** : [レイアウト] タブのプレビューには、**[ページ境界線]** ドロップダウンリストで選択した内容は反映されません。

- 印刷のショートカットを使用すると、印刷の基本設定を設定する時間を節約できます。印刷のショートカットには、特定の種類のジョブに適した設定値が保存されるため、**1** 回のクリックですべてのオプションを設定することができます。ショートカットを使用するには、**[印刷ショートカット]** タブに移動して印刷ショートカットを **1** つ選択し、**[OK]** をクリックします。

新しい印刷ショートカットを追加するには、**[レイアウト]** タブまたは **[用紙/品質]** タブで設定を作成した後で、**[印刷ショートカット]** タブをクリックし、**[名前を付けて保存]** をクリックして名前を入力し、**[OK]** をクリックします。

印刷ショートカットを削除するには、ショートカットを選択して、**[削除]** をクリックします。


 **注記** : デフォルトの印刷ショートカットは削除できません。

プリンター設定のヒント(OS X)

- **[プリント]** ダイアログの**[用紙サイズ]** ポップアップメニューで、プリンターにセットした用紙サイズを選択します。
- **[プリント]** ダイアログの **[用紙の種類/品質]** ポップアップメニューを選択し、適切な用紙の種類と印刷品質を選択します。
- モノクロのドキュメントを黒インクだけを使って印刷するには、ポップアップメニューから **[用紙の種類/品質]** を選択し、**[カラー]** ポップアップメニューから **グレースケール** を選択します。


注意

- HP 純正インク カートリッジは、HP プリンターおよび用紙で最高の性能が得られるように設計され、何度もテストされています。

 **注記**：他社製サプライ品の品質および信頼性は保証できません。HP 社製以外のサプライ品を使用した結果、必要になったサービスや修理については保証対象になりません。

純正 HP インク カートリッジを購入されている場合、次のサイトを参照してください。


www.hp.com/go/anticounterfeit

- インク レベルの警告およびインジケータが示すインク レベルは、インク交換のタイミングを示す予測にすぎません。
-  **注記**：インク残量が少ないという警告メッセージが表示されたら、印刷できなくなる前に交換用のカートリッジを準備してください。印刷品質が使用に耐えないレベルに達するまでインク カートリッジを交換する必要はありません。
- ドキュメントを手動で用紙の両面に印刷できます。



4 コピーとスキャン

- [ドキュメントのコピー](#)
- [スキャン](#)
- [コピーとスキャン完了のヒント](#)


ドキュメントのコピー

 **注記:** すべてのドキュメントは、標準品質の印刷モードでコピーされます。コピー時に印刷モードの品質を変更することはできません。

ドキュメントをコピーするには

1. 給紙トレイに用紙をセットします。
用紙のセット方法については、[10 ページのメディアのセット](#)を参照してください。
2. 原稿の印刷面を下にしてスキャナーのガラス面の右下隅に合わせてセットします。
詳しくは、[14 ページのスキャナーのガラス板に原稿をセットする](#)を参照してください。
3. **[モノクロ コピーを開始]** ボタン () または **[カラー コピーを開始]** ボタン () を押してコピーを作成します。

最後にボタンを押してから **2 秒後**にコピーを開始します。

 **ヒント:** ボタンを複数回押すと、コピー枚数が増加します。

スキャン


- [コンピューターへのスキャン](#)
- [新しいスキャンショートカットの作成\(Windows\)](#)
- [スキャン設定の変更\(Windows\)](#)

コンピューターへのスキャン

コンピューターにスキャンする前に、HP が推奨するプリンター ソフトウェアをインストールしていることを確認してください。プリンターとコンピューターを接続し、電源をオンにしてください。

ファイルにドキュメントまたは写真をスキャンするには(Windows)

1. 原稿の印刷面を下にしてスキャナーのガラス面の右下隅に合わせてセットします。
2. デスクトップにあるプリンター アイコンをダブルクリックするか、以下のいずれかを実行して、プリンター ソフトウェアを開きます。
 - **Windows 8.1** : [スタート] 画面の左下隅にある下矢印をクリックして、プリンター名を選択してください。
 - **Windows 8** : [スタート] 画面上の何も表示されていない領域を右クリックし、アプリ バーの [すべてのアプリ] をクリックして、プリンター名を選択します。
 - **Windows 7、Windows Vista、Windows XP** : コンピューターのデスクトップで [スタート] をクリックし、[すべてのプログラム] を選択します。次に、[HP] をクリックし、プリンターのフォルダーをクリックして、使用するプリンター名のアイコンを選択します。
3. プリンター ソフトウェアで、[ドキュメントまたは写真のスキャン] をクリックします。
4. 実行するスキャンの種類を選択し、[スキャン] をクリックします。
 - ドキュメント (または写真) を PDF ファイルとして保存する場合は、[PDF 形式で保存] を選択します。
 - ドキュメント (または写真) を画像ファイルとして保存する場合は、[JPEG 形式で保存] を選択します。

 **注記** : スキャンの設定を確認および変更するには、[スキャン] ダイアログの右上隅にある [その他] リンクをクリックします。

詳しくは、[35 ページのスキャン設定の変更\(Windows\)](#)を参照してください。


[スキャン後にビューアを表示] が選択されている場合、プレビュー画面でスキャンされた画像を調整できます。

電子メールで送信するためにドキュメントまたは写真をスキャンするには(Windows)

1. 原稿の印刷面を下にしてスキャナーのガラス面の右下隅に合わせてセットします。
2. デスクトップにあるプリンター アイコンをダブルクリックするか、以下のいずれかを実行して、プリンター ソフトウェアを開きます。

- **Windows 8.1** : [スタート]画面の左下隅にある下矢印をクリックして、プリンター名を選択してください。
 - **Windows 8** : [スタート]画面上の何も表示されていない領域を右クリックし、アプリ バーの [すべてのアプリ] をクリックして、プリンター名を選択します。
 - **Windows 7、Windows Vista、Windows XP** : コンピューターのデスクトップで [スタート] をクリックし、[すべてのプログラム] を選択します。次に、[HP] をクリックし、プリンターのフォルダーをクリックして、使用するプリンター名のアイコンを選択します。
3. プリンター ソフトウェアで、 [ドキュメントまたは写真のスキャン] をクリックします。
 4. 実行するスキャンの種類を選択し、 [スキャン] をクリックします。

[PDF 形式でメール送信] または [JPEG 形式でメール送信] を選択すると、電子メール ソフトウェアが開き、スキャンしたファイルが添付ファイルとして表示されます。

 **注記** : スキャンの設定を確認および変更するには、[スキャン] ダイアログの右上隅にある [その他] リンクをクリックします。

詳しくは、[35 ページのスキャン設定の変更\(Windows\)](#)を参照してください。

[スキャン後にビューアを表示] が選択されている場合、プレビュー画面でスキャンされた画像を調整できます。

HP プリンター ソフトウェアから原稿をスキャンするには(OS X)

1. HP Scan を開きます。
HP Scan は、ハードディスクのトップ レベルにある **アプリケーション** フォルダー内の **Hewlett-Packard** フォルダーに存在します。
2. [スキャン] をクリックします。
3. 必要なスキャン プロファイルの種類を選択して、画面の指示に従います。

新しいスキャン ショートカットの作成(Windows)


スキャンを簡単にするためにスキャン ショートカットを独自に作成できます。例えば、写真を通常どおりスキャンして、JPEG 形式ではなく PNG 形式で保存できます。

1. 原稿の印刷面を下にしてスキャナーのガラス面の右下隅に合わせてセットします。
2. デスクトップにあるプリンター アイコンをダブルクリックするか、以下のいずれかを実行して、プリンター ソフトウェアを開きます。
 - **Windows 8.1** : [スタート]画面の左下隅にある下矢印をクリックして、プリンター名を選択してください。
 - **Windows 8** : [スタート]画面上の何も表示されていない領域を右クリックし、アプリ バーの [すべてのアプリ] をクリックして、プリンター名を選択します。
 - **Windows 7、Windows Vista、Windows XP** : コンピューターのデスクトップで [スタート] をクリックし、[すべてのプログラム] を選択します。次に、[HP] をクリックし、プリンターのフォルダーをクリックして、使用するプリンター名のアイコンを選択します。
3. プリンター ソフトウェアで、 [ドキュメントまたは写真のスキャン] をクリックします。

4. **[新しいスキャンショートカットの作成]** をクリックします。
5. わかりやすい名前を入力し、新しいショートカットの基となる既存のショートカットを選択して、**[作成]** をクリックします。

例えば、写真用に新しいショートカットを作成する場合、**[JPEG形式で保存]** または **[JPEG形式でメール送信]** を選択します。これにより、スキャン時に画像を操作するためのオプションを使用できるようになります。

6. ニーズに合わせて新しいショートカットの設定を変更し、ショートカットの右にある保存アイコンをクリックします。

 **注記**：スキャンの設定を確認および変更するには、**[スキャン]** ダイアログの右上隅にある **[その他]** リンクをクリックします。

詳しくは、[35 ページのスキャン設定の変更\(Windows\)](#)を参照してください。

スキャン設定の変更(Windows)

1回だけ使用するためにスキャン設定を変更することも、永続的に使用するために変更を保存することも可能です。これらの設定には、ページサイズと向き、スキャン解像度、コントラスト、保存したスキャンのフォルダーの場所などがあります。

1. 原稿の印刷面を下にしてスキャナーのガラス面の右下隅に合わせてセットします。
2. デスクトップにあるプリンター アイコンをダブルクリックするか、以下のいずれかを実行して、プリンター ソフトウェアを開きます。
 - **Windows 8.1**：[スタート]画面の左下隅にある下矢印をクリックして、プリンター名を選択してください。
 - **Windows 8**：[スタート]画面上の何も表示されていない領域を右クリックし、アプリ バーの **[すべてのアプリ]** をクリックして、プリンター名を選択します。
 - **Windows 7、Windows Vista、Windows XP**：コンピューターのデスクトップで **[スタート]** をクリックし、**[すべてのプログラム]** を選択します。次に、**[HP]** をクリックし、プリンターのフォルダーをクリックして、使用するプリンター名のアイコンを選択します。
3. プリンター ソフトウェアで、**[ドキュメントまたは写真のスキャン]** をクリックします。
4. **[HP Scan]** ダイアログの右上隅にある **[その他]** リンクをクリックします。

詳細設定ペインが右側に表示されます。各セクションの現在の設定が左の列に要約されます。右の列で、ハイライト表示されたセクションの設定を変更できます。

5. 詳細設定ペインの左側の各セクションをクリックすると、そのセクションの設定を確認できます。

ほとんどの設定は、ドロップダウンメニューを使用して確認および変更できます。

設定によっては、新しいペインを表示した方がより柔軟に作業できます。これらの設定には、設定の右側に **+** (プラス記号) が付いています。詳細設定ペインに戻るには、このページの変更を受け入れるか、取り消す必要があります。

6. 設定の変更を完了したら、次のいずれかを実行します。

- **[スキャン]** をクリックします。スキャンの完了後、ショートカットに対する変更を保存するか、または却下するかを確認するメッセージが表示されます。
- ショートカットの右にある保存アイコンをクリックして、**[スキャン]** をクリックします。

コピーとスキャン完了のヒント

コピーとスキャンを正常に完了するには、次のヒントを参考にしてください。

- ガラス面と原稿押さえをきれいに拭きます。 スキャナは、ガラス面上で検出した物を画像の一部として認識します。
- 印刷面を下にしてガラス板の右下隅に合わせて原稿をセットします。
- 小さな原稿から大きなコピーを作成する場合は、原稿をスキャンしてコンピューターに取り込み、スキャンソフトウェアで画像サイズを変更してから、拡大された画像のコピーを印刷します。
- スキャンされたテキストが乱れていたり、欠けたりすることがないように、ソフトウェアで明度が適切に設定されていることを確認してください。

5 インク カートリッジの管理

このセクションでは、次のトピックについて説明します。

- [推定インク レベルの確認](#)
- [インク サプライ品の注文](#)
- [インク カートリッジの交換](#)
- [インクバックアップ機能の使用](#)
- [カートリッジ保証情報](#)
- [カートリッジ取り扱いのヒント](#)

推定インク レベルの確認

インクレベルを簡単にチェックして、いつ頃インク カートリッジを交換すれば良いか知ることができます。インクレベルは、インク カートリッジの推定インクレベルを示しています。

HP プリンター ソフトウェアからインク レベルを確認するには(Windows)

1. HP プリンター ソフトウェアを開きます。詳しくは、[18 ページの HP プリンター ソフトウェアを開きます\(Windows\)](#)を参照してください。
2. プリンター ソフトウェアで、**[推定インクレベル]** タブをクリックします。

HP プリンター ソフトウェアからインク レベルを確認するには(OS X)


1. HP Utility を開きます。


HP Utility は、ハードディスクのトップ レベルにある **アプリケーション** フォルダー内の **Hewlett-Packard** フォルダーに存在します。


2. ウィンドウの左側のデバイスの一覧から **HP DeskJet 2130 series** を選択します。
3. **[サプライ用品のステータス]** をクリックします。

推定インク レベルが表示されます。

4. **[すべての設定]** をクリックし、**[インフォメーションおよびサポート]** パネルに戻ります。

 **注記：**再充填または再生されたインク カートリッジや、別のプリンターで使用されていたインク カートリッジを取り付けた場合、インク レベルインジケーターが不正確であったり、表示されない場合があります。

 **注記：**インク レベルの警告およびインジケーターが示すインク レベルは、インク交換のタイミングを示す予測にすぎません。インク残量が少ないという警告メッセージが表示されたら、印刷できなくなる前に交換用のカートリッジを準備してください。印刷の品質が使用に耐えないレベルに達するまでインク カートリッジを交換する必要はありません。

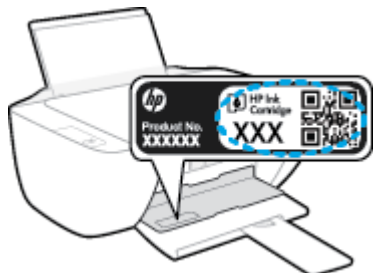
 **注記：**インク カートリッジのインクは、印刷処理のさまざまな場面で消費されます。初期化処理でプリンターとカートリッジの印刷準備を行う際や、プリントヘッドのクリーニングでプリント ノズルをクリーニングしてインクの流れをスムーズにする際にも消費されます。また、使用済みインク カートリッジ内にはある程度のインクが残っています。詳細については、www.hp.com/go/inkusage を参照してください。

インク サプライ品の注文

カートリッジを注文する前に、正しいカートリッジ番号を確認してください。

プリンターのカートリッジ番号を確認するには

- カートリッジ番号はカートリッジアクセス ドアの内側に記載されています。




プリンター ソフトウェア でカートリッジ番号を確認するには(Windows)

1. HP プリンター ソフトウェアを開きます。詳しくは、[18 ページの HP プリンター ソフトウェアを開きます\(Windows\)](#)を参照してください。
2. プリンター ソフトウェアで [ショッピング] をクリックし、[サプライ品のオンライン購入] をクリックし、画面の指示に従います。

プリントカートリッジの注文番号を調べるには(OS X)

1. HP Utility を開きます。


 **注記：** HP Utility は、ハードディスクのトップ レベルにある **アプリケーション** フォルダー内の **Hewlett-Packard** フォルダーに存在します。

2. [サプライ製品情報] をクリックします。

プリントカートリッジの注文番号が表示されます。

3. [すべての設定] をクリックし、[インフォメーションおよびサポート] パネルに戻ります。

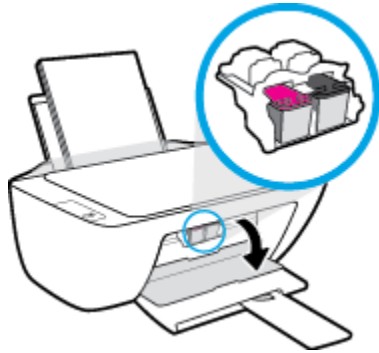
HP DeskJet 2130 series 用の HP 製サプライ品を注文するには、www.hp.com/buy/supplies にアクセスしてください。指示に従い、国/地域を選択した後、プリンターに適したカートリッジを見つけます。

 **注記：** インクカートリッジのオンライン注文は、取り扱っていない国/地域もあります。お住まいの国または地域でお取り扱いがなくても、サプライ品情報を確認したり、一覧を印刷して最寄りの HP 販売店でのご購入時の参考にすることができます。

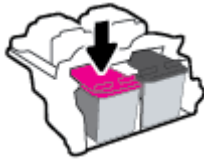
インクカートリッジの交換

インクカートリッジを交換するには

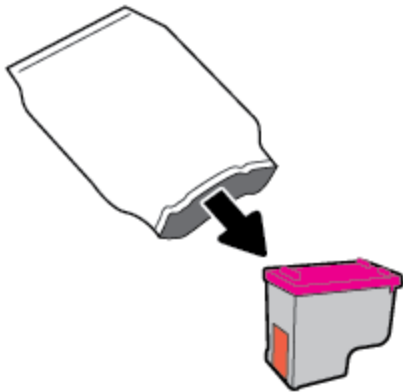
1. 電源が入っていることを確認します。
2. インクカートリッジを取り外す
 - a. カートリッジドアを開いて、インクホルダーが中央に移動するまで待ちます。



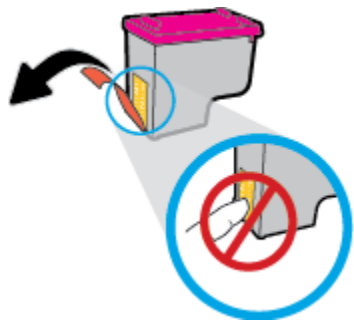
- b. インクカートリッジを下に押し、固定を解除し、スロットから取り外します。




3. 新しいインクカートリッジを差し込みます。
 - a. インクカートリッジをパッケージから取り出します。



- b. プルタブを使って保護テープをはがします。




 **注記：**インク カートリッジの電気接触部には触らないでください。

- c. カチッと音がするまでインク カートリッジをスロットに押し込みます。




- d. カートリッジアクセス ドアを閉じます。



 **注記：**新しいインク カートリッジを取り付けた後にドキュメントを印刷すると、HP プリンター ソフトウェア はインク カートリッジを調整するための指示を表示します。

インクバックアップ機能の使用

1つのインクカートリッジだけでプリンターを動作させるには、インクバックアップ機能を使用します。インクカートリッジをインクカートリッジホルダーから取り外すと、インクバックアップ機能になります。

 **注記:** プリンターがインクバックアップ機能を使って動作すると、コンピューター画面にメッセージが表示されます。プリンターに2つのインクカートリッジを取り付けているときにメッセージが表示された場合は、各インクカートリッジのビニールテープの保護シートがはがされていることを確認してください。プラスチックテープがインクカートリッジの接触部分を覆っていると、プリンターはインクカートリッジが取り付けられたことを検出できません。カートリッジにプラスチックテープがなければ、カートリッジの接触部をクリーニングしてください。インクカートリッジの接触部のクリーニングに関する詳細については、[57 ページのインクカートリッジの問題](#)を参照してください。

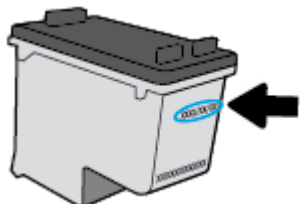
インクバックアップ機能を終了するには

- 黒のカートリッジと3色カラーカートリッジをプリンターに装着します。

カートリッジ保証情報

HP カートリッジの保証は、指定された HP 製プリンティングデバイスで使用された場合に適用されます。この保証は、詰め替え、再生、刷新、誤用、改造のいずれかを受けた HP インク カートリッジには適用されません。

保証期間内に HP インクを使い切っていないこと、保証期限が切れていないことがカートリッジに保証が適用される条件です。保証期限は図のように、YYYY/MM/DD 形式でカートリッジに記載されています。



HP 限定保証条項については、プリンターに付属の印刷ドキュメントを参照してください。

カートリッジ取り扱いのヒント

カートリッジを使用するには、次のヒントを参考にしてください。

- カートリッジを乾燥から保護するために、常に **[電源]** ボタンを使用してプリンターをオフにし、**[電源]** ボタンのランプが消えるまで待ってください。
- カートリッジを取り付ける準備ができるまで、キャップを開けたり、取り外したりしないでください。テープをカートリッジにつけておくことで、インクの蒸発を減らすことができます。
- カートリッジを正しいスロットに装着してください。各カートリッジの色とアイコンを各スロットの色とアイコンと一致させます。必ずカートリッジを正しい位置にカチッとはめ込みます。
- 最良の印刷品質が得られるように、プリンターを調整してください。詳細については、[60 ページの印刷問題](#)を参照してください。
- 推定インク レベル画面で **1** つまたは両方のカートリッジの残りが少なくなっている場合は、印刷できなくなる前に交換用のカートリッジを準備してください。印刷品質が使用に耐えないレベルに達するまでインク カートリッジを交換する必要はありません。詳細については、[42 ページのインク カートリッジの交換](#)を参照してください。
- 何らかの理由でプリンターからカートリッジを取り外した場合は、できるだけ早くカートリッジを再装着してください。カートリッジは、プリンターから取り外して保護しないでおくと、乾燥し始めます。

6 プリンターの接続


- [USB ケーブルによるプリンターのコンピューターへの接続 \(非ネットワーク接続\)](#)
- [新しいプリンターの接続](#)

USB ケーブルによるプリンターのコンピューターへの接続 (非ネットワーク接続)

プリンターには、コンピューターに接続するための後部 USB 2.0 High Speed ポートがあります。

USB ケーブルを使用してプリンタを接続するには

1. コンピューターの CD-ROM ドライブにプリンター ソフトウェア CD を挿入します。


 **注記** : USB ケーブルは、ソフトウェアからの指示があるまで本プリンターに接続しないでください。

2. 画面の指示に従ってください。指示に従って、**[接続オプション]** 画面の **[USB]** を選択してプリンターをコンピューターに接続します。
3. 画面の指示に従ってください。

プリンター ソフトウェアがインストールされている場合、プリンターはプラグ アンドプレイ デバイスとして動作します。ソフトウェアがインストールされていない場合、プリンターに付属の CD を挿入し、画面の指示に従います。

新しいプリンターの接続

プリンターをコンピューターに接続していない場合、または同一モデルの別の新しいプリンターをコンピューターに接続する場合、次の手順を使用して接続をセットアップできます。

 **注記**：プリンターソフトウェアがすでにインストールされている場合は、この方法を使用します。

新しいプリンターを接続するには(Windows)

1. プリンターソフトウェアを開きます。詳しくは、[18 ページの HP プリンターソフトウェアを開きます\(Windows\)](#)を参照してください。
2. プリンターソフトウェアで、**[ユーティリティ]** をクリックします。
3. **[プリンタのセットアップとソフトウェア]** を選択します。
4. **[新しいプリンタを接続する]** を選択します。画面の指示に従ってください。

新しいプリンターを接続するには(OS X)

1. **[システム環境設定]** を開きます。
2. オペレーティングシステムに応じて、**[ハードウェア]** セクションの **[プリントとファクス]**、**[プリントとスキャン]**、または **[プリンターとスキャナー]** をクリックします。
3. 左側のプリンターのリストの下の **+** をクリックします。
4. リストから新しいプリンターを選択します。

7 問題の解決法

このセクションでは、次のトピックについて説明します。

- [紙詰まりと給紙の問題](#)
- [インクカートリッジの問題](#)
- [印刷問題](#)
- [コピーの問題](#)
- [スキャンの問題](#)
- [プリンターのハードウェアに関する問題](#)
- [HP サポート](#)


紙詰まりと給紙の問題

何を実行しますか？

紙詰まりの解消

[紙詰まり問題を解決します。](#)

HP オンライン トラブルシューティング ウィザードを使用する
紙詰まりおよび用紙や紙送りでの問題の解消のための手順。

 **注記：** HP オンライン トラブルシューティング ウィザードがお客様の言語で利用できない場合があります。

ヘルプで紙詰まりを解消するための一般的な手順を読む


複数の場所で紙詰まりが発生している可能性があります。

給紙トレイから紙詰まりを取り除くには

1. **[キャンセル]** ボタン (❌) を押して、紙詰まりの自動的な解消を試みます。それでも問題を解決できない場合は、次の手順を実行して紙詰まりを手動で解消してください。
2. 給紙トレイから詰まった用紙をゆっくり引き出します。



3. 用紙経路に異物がないことを確認してから、用紙を再度セットしてください。

 **注記：** 給紙トレイ シールドは破片が用紙経路に入り込み、深刻な紙詰まりを引き起こすのを防止します。給紙トレイ シールドを下に降ろさないでください。

4. コントロールパネルの **[リジューム]** ボタン (⏪) を押して、現在のジョブを続行します。

排紙トレイから紙詰まりを取り除くには

1. **[キャンセル]** ボタン (❌) を押して、紙詰まりの自動的な解消を試みます。それでも問題を解決できない場合は、次の手順を実行して紙詰まりを手動で解消してください。

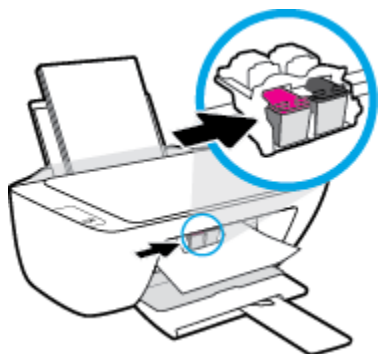
2. 排紙トレイから詰まった用紙をゆっくり引き出します。



3. コントロールパネルの[リジューム]ボタン(🔄)を押して、現在のジョブを続行します。

カートリッジアクセスエリアの紙詰まりを解消するには

1. [キャンセル]ボタン(❌)を押して、紙詰まりの自動的な解消を試みます。それでも問題を解決できない場合は、次の手順を実行して紙詰まりを手動で解消してください。
2. 詰まった用紙を取り除きます。
 - a. [電源]ボタン(🔌)を押して、プリンターをオフにします。
 - b. カートリッジアクセスドアを開きます。
 - c. インクホルダーがプリンターの中央にある場合は、右にスライドさせます。



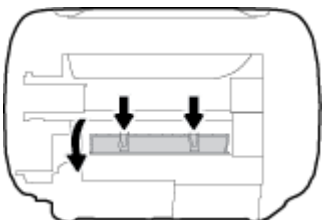
- d. 詰まった用紙を取り除きます。



- e. カートリッジアクセスドアを閉じます。
3. [電源]ボタン(🔌)を押して、プリンターの電源を入れてください。

プリンター内部の紙詰まりを解消するには

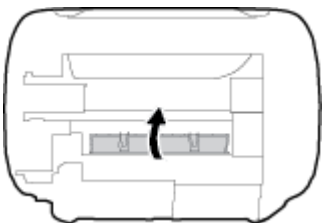
1. **[キャンセル]** ボタン (✕) を押して、紙詰まりの自動的な解消を試みます。それでも問題を解決できない場合は、次の手順を実行して紙詰まりを手動で解消してください。
2. **[電源]** ボタン (⏻) を押して、プリンターをオフにします。
3. プリンターを裏返して、プリンターの底部にあるクリーンアウト ドアを見つけて、クリーンアウト ドア上にある 2 つのタブを引っ張りドアを開きます。



4. 詰まった用紙を取り除きます。



5. アクセス ドアを閉じます。ラッチが両方とも固定されるまで、ドアをプリンターの方向にゆっくりと押して閉じます。




6. プリンターを表に返し、**[電源]** ボタン (⏻) を押してプリンターの電源を入れます。

インクホルダーの詰まりの解消

[インクホルダーの詰まりを解決します。](#)


HP オンライン トラブルシューティング ウィザードを使用する

インクホルダーの動きを妨害するものがあるか、インクホルダーがスムーズに動かない場合、詳細な手順を入手します。

 **注記:** HP オンライン トラブルシューティング ウィザードがお客様の言語で利用できない場合があります。

ヘルプでインクホルダーの詰まりを解消するための一般的な手順を読む

- ▲ 用紙など、インクホルダーをふさいでいる障害物を取り除きます。

 **注記:** 紙詰まりを取り除くために、工具やその他の道具を使用しないでください。プリンター内部から紙詰まりの用紙を取り除くときには、常に注意してください。

紙詰まりを防止する方法

紙詰まりを起こさないようにするには、以下の注意に従ってください。

- 給紙トレイに用紙を入れすぎないようにしてください。
- 排紙トレイから印刷された用紙を頻繁に取り除くようにしてください。
- 用紙を給紙トレイに平らに置き、端が折れたり破れたりしないようにセットしてください。
- 給紙トレイに種類やサイズの異なる用紙を一緒にセットしないでください。給紙トレイにセットした用紙は、すべて同じサイズと種類でなければなりません。
- 用紙がぴったり収まるように、給紙トレイの横方向用紙ガイドを調整してください。横方向用紙ガイドで給紙トレイの用紙を折らないようにしてください。
- 用紙を給紙トレイの奥に入れすぎないようにください。
- プリンターの印刷中は用紙を追加しないでください。プリンターが用紙切れの状態で作動しようとしている場合、用紙切れのメッセージが表示されてから用紙を追加してください。

給紙の問題の解決

どのような問題がありますか？

- **給紙トレイから用紙が給紙されない**
 - 用紙が給紙トレイにセットされていることを確認します。詳しくは、[10 ページのメディアのセット](#)を参照してください。
 - 用紙がぴったり収まるように、給紙トレイの横方向用紙ガイドを調整してください。横方向用紙ガイドで給紙トレイの用紙を折らないようにしてください。
 - 給紙トレイの用紙が丸まっていないことを確認します。丸まっている紙は反対に丸めて、平らにします。
- **ページが曲がっている**
 - 用紙が給紙トレイの右端にセットされ、横方向用紙ガイドが用紙の左端にぴったり合っていることを確認します。
 - 印刷中はプリンターに用紙をセットしないでください。
- **一度に2枚以上給紙される**
 - 用紙がぴったり収まるように、給紙トレイの横方向用紙ガイドを調整してください。横方向用紙ガイドで給紙トレイの用紙を折らないようにしてください。
 - 給紙トレイに用紙がセットされすぎていることを確認します。

- セットした用紙の紙同士がくっついていないことを確認します。
- 最高のパフォーマンスと効率を実現するには、**HP** 用紙を使用してください。

インク カートリッジの問題

インク カートリッジに問題がないかどうかを確認する

インク カートリッジに問題がないかどうかを確認するには、プリンターのコントロールパネル上にあるそれぞれの **[インク警告]** ランプのステータスを確認してください。詳しくは、[6 ページのステータスランプ](#)を参照してください。

1つ以上のカートリッジに問題があることを知らせるインク カートリッジ問題メッセージがプリンター ソフトウェアによって表示された場合は、次のいずれかを実行して、カートリッジに問題がないかどうかを確認してください。

1. 黒のカートリッジを外してから、カートリッジアクセス ドアを閉じます。
 - 3色カラー カートリッジの **[インク警告]** ランプが点滅する場合、3色カラー カートリッジに問題があります。
 - 3色カラー カートリッジの **[インク警告]** ランプが点滅していない場合は、3色カラー カートリッジに問題はありません。
2. 黒のカートリッジをプリンターに再度装着して、3色カラー カートリッジを外し、カートリッジアクセス ドアを閉じます。
 - 黒のカートリッジの **[インク警告]** ランプが点滅する場合、黒のカートリッジに問題があります。
 - 黒のカートリッジの **[インク警告]** ランプが点滅していない場合は、黒のカートリッジに問題はありません。

インク カートリッジの問題を解決する

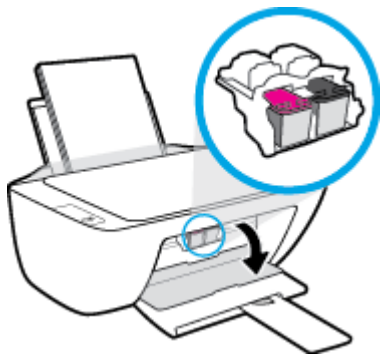
カートリッジを装着した後にエラーが発生した場合、またはカートリッジの問題があることを示すメッセージが表示された場合は、インク カートリッジを取り外し、各インク カートリッジからプラスチック テープの保護シールを外していることを確認してから、再度インク カートリッジを装着してください。問題が解決しない場合は、カートリッジの接点の汚れを拭き取ります。それでも問題が解決しない場合は、インク カートリッジを交換してください。インク カートリッジの交換については、[42 ページのインク カートリッジの交換](#)を参照してください。

カートリッジの接点をクリーニングするには

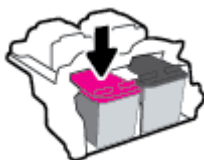
⚠ 注意 : クリーニング手順は数分で終わります。インク カートリッジをできるだけ早くプリンターに再度取り付けてください。インク カートリッジをプリンターから外して **30 分以上** 放置しないでください。プリントヘッドまたはインク カートリッジが損傷する恐れがあります。

1. 電源が入っていることを確認します。

2. カートリッジアクセス ドアを開いて、インクホルダーが中央に移動するまで待ちます。



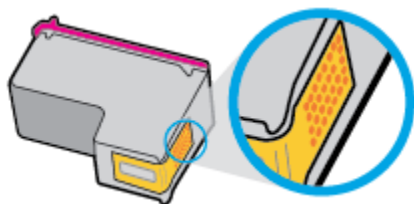
3. エラーメッセージに示されたインクカートリッジを取り外します。



4. カートリッジの接触部分とプリンターの接触部分をクリーニングします。

- a. インクカートリッジの横を持って底面を上向きにし、インクカートリッジの電気接触部を探します。

電気接触部は、インクカートリッジ上にある金色の小さい点です。

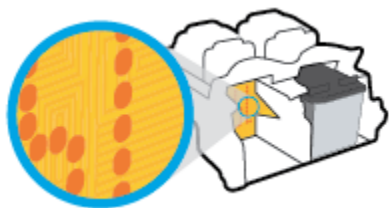


- b. 接触部を乾いた綿棒や糸くずの出ない布で拭きます。

⚠ 注意： 接触部のみを慎重に拭き、インクやその他の破片がインクカートリッジのほかの場所につかないようにします。


- c. プリンター内部にあるカートリッジの接触部を探します。

プリンターの接触部は、複数の金色の突起で、インクカートリッジの接触部とぴったり合う位置にあります。



- d. 乾いた綿棒や糸くずの出ない布で接触部を拭きます。

5. インク カートリッジをもう一度取り付けます。
6. カートリッジアクセス ドアを閉じます。
7. エラー メッセージが消えたかどうか確認します。それでもエラー メッセージが表示される場合は、プリンターの電源をオフにして、もう一度オンにします。

 **注記** : 1本のカートリッジだけが問題の原因となっている場合は、そのカートリッジを取り外し、インク バックアップ機能を使用してプリンターを1本のインク カートリッジだけで動作させることができます。

互換性がないインク カートリッジの問題を解決する


インク カートリッジがご使用のプリンターに対応していません。新しいインク カートリッジと交換してください。詳しくは、[42 ページのインク カートリッジの交換](#)を参照してください。

印刷問題

何を実行しますか?

ページが印刷されない (印刷できない) 問題の解決

HP Print and Scan Doctor	HP Print and Scan Doctor は、問題の診断と解決を自動的に試みるユーティリティです。 注記： このユーティリティは Windows オペレーティング システムでのみ使用できます。
印刷ジョブが印刷されない問題をトラブルシューティングします。	HP オンライン トラブルシューティング ウィザードを使用する プリンターが応答しないか印刷しない場合、詳細な手順を入手します。

 **注記：** HP Print and Scan Doctor と HP オンライン トラブルシューティング ウィザードがお客様の言語で利用できない場合があります。

ヘルプで印刷できない問題に対する一般的な手順を読む

印刷の問題を解決するには(Windows)

プリンターの電源がオンであり、給紙トレイに用紙があることを確認します。それでも印刷できない場合は、次の手順に従ってください。

1. プリンター ソフトウェア からエラー メッセージを確認し、画面上の指示に従ってエラーを解決します。
2. USB ケーブルをいったん外し、再度接続します。
3. プリンターが停止またはオフラインでないことを確認します。

プリンターが停止またはオフラインでないことを確認するには

- a. オペレーティング システムに応じて、以下のいずれかを実行します。
 - **[Windows 8.1]** および**[Windows 8]** : 画面の右上をポイントまたはタップしてチャーム バーを開き、**[設定]** アイコンをクリックします。**[コントロール パネル]** をクリックまたはタップし、**[デバイスとプリンターの表示]** をクリックまたはタップします。
 - **Windows 7** : Windows の **[スタート]** メニューから、**[デバイスとプリンター]** をクリックします。
 - **Windows Vista** : Windows の **[スタート]** メニューから、**[コントロール パネル]**、**[プリンタ]** の順にクリックします。
 - **Windows XP** : Windows の **[スタート]** メニューから、**[コントロール パネル]**、**[プリンタと FAX]** の順にクリックします。
- b. プリンターのアイコンをダブルクリックするか、プリンターのアイコンを右クリックして **[印刷内容の表示]** を選択し、印刷キューを開きます。

- c. [プリンタ] メニューで [一時停止] または [プリンタをオフラインで使用する] の横にチェックマークがないことを確認します。
 - d. 何らかの変更を行なった場合は、もう一度印刷を実行します。
4. プリンターがデフォルトプリンターに設定されていることを確認します。

プリンターがデフォルトプリンターに設定されていることを確認するには

- a. オペレーティング システムに応じて、以下のいずれかを実行します。
 - **[Windows 8.1] および[Windows 8]** : 画面の右上をポイントまたはタップしてチャームバーを開き、**[設定]** アイコンをクリックします。**[コントロールパネル]** をクリックまたはタップし、**[デバイスとプリンターの表示]** をクリックまたはタップします。
 - **Windows 7** : Windows の **[スタート]** メニューから、**[デバイスとプリンター]** をクリックします。
 - **Windows Vista** : Windows の **[スタート]** メニューから、**[コントロールパネル]**、**[プリンタ]** の順にクリックします。
 - **Windows XP** : Windows の **[スタート]** メニューから、**[コントロールパネル]**、**[プリンタと FAX]** の順にクリックします。
 - b. 正しいプリンターがデフォルトプリンターとして設定されていることを確認します。
デフォルトプリンターは横の黒または緑の丸内にチェックマークが付いています。
 - c. 間違ったプリンターがデフォルトプリンターとして設定されている場合は、正しいプリンターを右クリックし、**[通常使うプリンタに設定]** を選択します。
 - d. プリンターを再度使ってみます。
5. 印刷スプーラーを再起動してください。

印刷スプーラーを再起動するには

- a. オペレーティング システムに応じて、以下のいずれかを実行します。

Windows 8.1 および Windows 8 :

- i. 画面の右上隅をポイントまたはタップして **Charms** バーを開いて、**[設定]** アイコンをクリックします。
- ii. **[コントロールパネル]** をクリックまたはタップして、**[システムとセキュリティ]** をクリックまたはタップします。
- iii. **[管理ツール]** をクリックまたはタップして、**[サービス]** をダブルクリックまたはダブルタップします。
- iv. **[印刷スプーラ]** を右クリックまたはタッチし続け、**[プロパティ]** をクリックします。
- v. **[スタートアップの種類]** の横の **[全般]** タブで、**[自動]** が選択されていることを確認します。
- vi. サービスがまだ起動していなければ、**[サービスの状態]** の下で、**[開始]** をクリックまたはタップして、**[OK]** をクリックまたはタップします。

Windows 7

- i. Windows の[スタート]メニューから、[コントロールパネル]、[システムとセキュリティ]、[管理ツール]の順にクリックします。
- ii. [サービス] をダブルクリックします。
- iii. [印刷スプーラ]を右クリックし、[プロパティ]をクリックします。
- iv. [スタートアップの種類]の横の[全般]タブで、[自動]が選択されていることを確認します。
- v. サービスがまだ起動していなければ、[サービスの状態]の下で、[開始]をクリックして、[OK] の順にクリックします。

Windows Vista

- i. Windows の[スタート]メニューから、[コントロールパネル]、[システムとメンテナンス]、[管理ツール]の順にクリックします。
- ii. [サービス] をダブルクリックします。
- iii. [印刷スプーラサービス] を右クリックし、[プロパティ] をクリックします。
- iv. [スタートアップの種類]の横の[全般]タブで、[自動]が選択されていることを確認します。
- v. サービスがまだ起動していなければ、[サービス状態] の [開始]、[OK] の順にクリックします。

Windows XP

- i. Windows の[スタート]メニューから、[マイ コンピュータ] を右クリックします。
 - ii. [管理] をクリックし、次に [サービスとアプリケーション] をクリックします。
 - iii. [サービス] をダブルクリックし、次に [印刷スプーラ] をダブルクリックします。
 - iv. [印刷スプーラ] を右クリックし、[再起動] をクリックしてサービスを再起動します。
- b. 正しいプリンターがデフォルトプリンターとして設定されていることを確認します。
デフォルトプリンターは横の黒または緑の丸内にチェックマークが付いています。
 - c. 間違ったプリンターがデフォルトプリンターとして設定されている場合は、正しいプリンターを右クリックし、[通常使うプリンタに設定] を選択します。
 - d. プリンターを再度使ってみます。
6. コンピューターを再起動します。
 7. 印刷キューをクリアします。

印刷キューをクリアするには

- a. オペレーティングシステムに応じて、以下のいずれかを実行します。

- **[Windows 8.1]** および**[Windows 8]** : 画面の右上をポイントまたはタップしてチャームバーを開き、**[設定]** アイコンをクリックします。**[コントロールパネル]** をクリックまたはタップし、**[デバイスとプリンターの表示]** をクリックまたはタップします。
 - **Windows 7** : Windows の **[スタート]** メニューから、**[デバイスとプリンター]** をクリックします。
 - **Windows Vista** : Windows の **[スタート]** メニューから、**[コントロールパネル]**、**[プリンタ]** の順にクリックします。
 - **Windows XP** : Windows の **[スタート]** メニューから、**[コントロールパネル]**、**[プリンタと FAX]** の順にクリックします。
- b. 印刷キューを開くためにプリンターのアイコンをダブルクリックします。
 - c. **[プリンタ]** メニューで、**[すべてのドキュメントの取り消し]** または **[ドキュメントの削除]** をクリックし、**[はい]** をクリックして確定します。
 - d. それでもまだキューに文書が残っている場合は、コンピューターを再起動し、再起動後もう一度印刷を実行します。
 - e. 印刷キューを再度チェックしてクリアされていることを確認し、もう一度印刷を実行します。

印刷の問題を解決するには(OS X)

1. エラーメッセージを確認して、解決します。
2. USB ケーブルをいったん外し、再度接続します。
3. プリンターが停止またはオフラインでないことを確認します。

プリンターが停止またはオフラインでないことを確認するには

- a. **[システム環境設定]** で、**[プリントとファクス]** をクリックします。
- b. **[プリントキューを開く]** ボタンをクリックします。
- c. 印刷ジョブをクリックして、選択します。

以下のボタンを使用して、印刷ジョブを管理します。

- **[削除]** : 選択した印刷ジョブをキャンセルします。
- **[保留]** : 選択した印刷ジョブを一時停止します。
- **[再開]** : 一時停止中の印刷ジョブを再開させます。
- **[プリンタを一時停止]** : 印刷待ちのすべての印刷ジョブを一時停止します。


- d. 何らかの変更を行なった場合は、もう一度印刷を実行します。

4. コンピューターを再起動します。

印刷品質の問題の解決

ほとんどの印刷品質問題を解決するための詳細な手順です。	印刷品質問題をオンラインでトラブルシューティングする
---	----------------------------

ヘルプで印刷品質問題を解決するための一般的な手順を読む

 **注記**：カートリッジを乾燥から保護するために、常に **[電源]** ボタンを使用してプリンターをオフにし、**[電源]** ボタンのランプが消えるまで待ってください。

印刷品質を改善するには(Windows)

1. HP 純正インク カートリッジを使用していることを確認します。
2. プリンター ソフトウェアで、**メディア** ドロップダウンリストから適切な用紙タイプが選択されていること、さらに**品質設定**ドロップダウンリストから印刷品質が選択されていることを確認します。

プリンター ソフトウェアの **[印刷およびスキャン]** をクリックしてから **[基本設定]** をクリックすると、印刷のプロパティにアクセスできます。

3. 推定インク レベルを確認し、カートリッジのインクが不足していないか調べます。
詳しくは、[40 ページの推定インク レベルの確認](#)を参照してください。インク カートリッジのインクが少なくなっている場合は、プリントカートリッジを交換してください。
4. 用紙の種類を確認します。

最良の印刷品質を得るため、高品質な HP 用紙、または ColorLok® 規格準拠の用紙を使用してください。詳しくは、[15 ページの用紙の基本](#)を参照してください。

印刷する用紙が平らであることを必ず確認してください。画像を最高画質で印刷するには、HP アドバンス フォト用紙を使用します。

特殊用紙は、元のパッケージにしまって繰り返し密封できるビニール袋に入れ、低温で乾燥した、平らな場所に保存してください。印刷準備ができたなら、すぐに使用する用紙だけを取り出してください。印刷が完了したら、未使用のフォト用紙をビニール袋に戻してください。フォト用紙がカールするのを防げます。

5. インク カートリッジの位置を調整します。

インク カートリッジを調整するには

- a. 給紙トレイに、A4 の未使用の白い普通紙をセットします。
 - b. プリンター ソフトウェア を開きます。詳しくは、[18 ページの HP プリンター ソフトウェアを開きます\(Windows\)](#)を参照してください。
 - c. プリンター ソフトウェアの **[印刷およびスキャン]** をクリックしてから **[プリンタのメンテナンス]** をクリックすると、プリンタ ツールボックスにアクセスできます。
プリンタ ツールボックス が表示されます。
 - d. **[プリンタ サービス]** タブの **[インク カートリッジの調整]** をクリックします。
位置調整ページが印刷されます。
 - e. 画面の指示に従って、カートリッジ調整ページを、印刷面を下にしてスキャナーのガラス面にセットし、**[スキャン]** をクリックして調整ページをスキャンします。
プリンターでインク カートリッジの位置が調整されます。使用したカートリッジ調整シートは再利用するか破棄してください。
6. インク カートリッジのインクが少なくなっていない場合は、診断ページを印刷します。

診断ページを印刷するには

- 給紙トレイに、A4の未使用の白い普通紙をセットします。
- プリンターソフトウェアを開きます。詳しくは、[18 ページの HP プリンター ソフトウェアを開きます\(Windows\)](#)を参照してください。
- プリンターソフトウェアの [印刷およびスキャン] をクリックしてから [プリンタのメンテナンス] をクリックすると、プリンタ ツールボックスにアクセスできます。
- [デバイス レポート] タブの [診断情報の印刷] をクリックして、診断ページを印刷します。
- 診断ページで青、マゼンタ、黄色、および黒のカラーボックスを確認します。



7. 診断ページのカラーおよび黒のボックスに線が入っていたり、ボックス内に印刷されていない箇所がある場合は、インク カートリッジのクリーニングを実行します。

インク カートリッジをクリーニングするには

- 給紙トレイに、A4の未使用の白い普通紙をセットします。
- プリンターソフトウェアを開きます。詳しくは、[18 ページの HP プリンター ソフトウェアを開きます\(Windows\)](#)を参照してください。

- c. プリンター ソフトウェア の [印刷およびスキャン] をクリックしてから [プリンタのメンテナンス] をクリックすると、[プリンタ ツールボックス] にアクセスできます。
- d. [プリンター サービス] タブの [インク カートリッジのクリーニング] をクリックします。画面の指示に従ってください。

印刷品質を改善するには (OS X)

1. HP 製カートリッジを使用していることを確認します。
2. [プリント] ダイアログで適切な用紙の種類および印刷品質を選択していることを確認します。
3. 推定インク レベルを確認し、カートリッジのインクが不足していないか調べます。
インクの残量が少ない場合は、プリント カートリッジの交換を準備してください。
4. 用紙の種類を確認します。

最高の印刷品質を得るには、高品質の HP 用紙や、ColorLok® 規格に準拠した用紙を使用します。詳しくは、[15 ページの用紙の基本](#)を参照してください。


印刷する用紙が平らであることを必ず確認してください。画像を最高画質で印刷するには、HP アドバンス フォト用紙を使用します。

特殊用紙は、元のパッケージにしまって繰り返し密封できるビニール袋に入れ、低温で乾燥した、平らな場所に保存してください。印刷準備ができたなら、すぐに使用する用紙だけを取り出してください。印刷が完了したら、未使用のフォト用紙をプラスチックの袋に戻してください。フォト用紙がカールするのを防げます。

5. プリンター カートリッジの位置を調整します。

プリント カートリッジを調整するには


- a. 用紙トレイに A4 サイズの白の普通紙をセットします。
- b. HP Utility を開きます。

 **注記:** HP Utility は、ハードディスクのトップ レベルにある **アプリケーション** フォルダー内の **Hewlett-Packard** フォルダーに存在します。

- c. ウィンドウの左側のデバイスの一覧から **HP DeskJet 2130 series** を選択します。
 - d. [調整] をクリックします。
 - e. [位置調整] をクリックして画面上の指示に従います。
 - f. [すべての設定] をクリックし、[インフォメーションおよびサポート] パネルに戻ります。
6. テスト ページ を印刷します。

テストページを印刷するには

- a. 用紙トレイに A4 サイズの白の普通紙をセットします。
- b. HP Utility を開きます。


 **注記:** HP Utility は、ハードディスクのトップ レベルにある **アプリケーション** フォルダー内の **Hewlett-Packard** フォルダーに存在します。

- c. ウィンドウの左側のデバイスの一覧から **HP DeskJet 2130 series** を選択します。
 - d. **[テストページ]** をクリックします。
 - e. **[テストページのプリント]** をクリックして画面上の指示に従います。


テストページをチェックしてテキスト内や色のついたボックスにぎざぎざの線や縞がないかを確認します。ボックスの中にぎざぎざの線や縞があったり、インクがない箇所があった場合は、自動的にカートリッジのクリーニングが実行されます。
7. 診断ページに縞があったり、テキスト内や色のついたボックスにインクがない箇所があった場合は、自動的にカートリッジのクリーニングが実行されます。


プリントヘッドの自動クリーニングをするには

- a. 用紙トレイに **A4** サイズの白の普通紙をセットします。
- b. **HP Utility** を開きます。

 **注記:** **HP Utility** は、ハードディスクのトップレベルにある **アプリケーション** フォルダー内の **Hewlett-Packard** フォルダーに存在します。

- c. ウィンドウの左側のデバイスの一覧から **HP DeskJet 2130 series** を選択します。
- d. **[プリントヘッドのクリーニング]** をクリックします。
- e. **[クリーニング]** をクリックして画面上の指示に従います。

 **注意:** プリントヘッドの不必要なクリーニングは行わないでください。必要以上にクリーニングを行うとインクが無駄になり、またプリントヘッドの寿命も短くなります。

 **注記:** クリーニングを行っても印刷品質が改善されない場合は、プリンタの調整を行ってください。クリーニングや調整を行っても印刷品質の問題が解決しない場合は、**HP サポート** に連絡してください。


- f. **[すべての設定]** をクリックし、**[インフォメーションおよびサポート]** パネルに戻ります。

コピーの問題

[コピー問題のトラブルシューティング](#)

HP オンライン トラブルシューティング ウィザードを使用する


プリンターがコピーを作成しない場合、またはプリントアウトの品質が低い場合、詳細な手順を入手します。

 **注記 :** HP オンライン トラブルシューティング ウィザードがお客様の言語で利用できない場合があります。

[37 ページのコピーとスキャン完了のヒント](#)

スキャンの問題

HP Print and Scan Doctor	HP Print and Scan Doctor は、問題の診断と解決を自動的に試みるユーティリティです。 注記： このユーティリティは Windows オペレーティング システムでのみ使用できません。
スキャンの問題の解決	HP オンライン トラブルシューティング ウィザードを使用する スキャンを作成できない場合、またはスキャンの品質が低い場合、詳細な手順を入手します。

 **注記：** HP Print and Scan Doctor と HP オンライン トラブルシューティング ウィザードがお客様の言語で利用できない場合があります。

[37 ページのコピーとスキャン完了のヒント](#)

プリンターのハードウェアに関する問題


カートリッジアクセス ドアを閉じる

- 印刷する場合は、カートリッジ ドアを閉じます。



プリンターの電源が突然切れる

- 電源と電源接続を確認します。
- プリンターが電源コードでコンセントにしっかりと接続されていることを確認します。

 **注記:** オート オフが有効になっている場合、電力の節約のために、非動作状態が 2 時間経過するとプリンターは自動的にオフになります。詳しくは、[20 ページの オート オフ](#) を参照してください。

プリンター エラーを解決する

- プリンターの電源を切ってからもう一度入れます。問題を解決できなかった場合、**HP** に連絡してください。

HP サポート

製品の製品の更新とサポート情報については、[HP DeskJet 2130 series サポート Web サイト](#) www.hp.com/support をご覧ください。HP オンラインサポートでは、プリンターの使用をサポートするためのさまざまなオプションを提供しています。



ドライバー&ダウンロード： ソフトウェア ドライバーとアップデート、プリンターに付属している製品マニュアルと説明書をダウンロードできます。



HP サポート フォーラム： HP サポート フォーラムにアクセスして、よくある質問や問題の解決方法を参照できます。他の HP カスタマーが投稿した質問を参照したり、サインインして質問やコメントを投稿できます。



トラブルシューティング： HP オンライン ツールを使用して、プリンターを検出し、推奨される解決方法を検索できます。

お問い合わせ

問題を解決するために、HP 技術サポート担当者からのサポートが必要な場合は、[日本 HP へのお問い合わせ](#)にアクセスしてください。保証期間中のお客様は、次のお問い合わせのオプションを無料で利用できます (保証期間外のお客様に対する HP エンジニアのサポートには、料金が発生する場合があります)。



HP サポート エンジニアとオンラインでチャットします。



HP サポート エンジニアへ電話します。

HP サポートへお問い合わせになる際には、次の情報をご用意ください。

- 製品名 (HP DeskJet 2130 のように、(プリンターに記載されています))
- 製品番号 (カートリッジアクセス ドア内にある)



- シリアル番号 (プリンターの背面または底部に記載)

プリンターの登録

登録に数分かけるだけで、迅速なサービス、効果的なサポート、製品サポートの通知を得ることができます。ソフトウェアのインストール中にプリンターを登録しなかった場合、<http://www.register.hp.com> で登録できます。

追加の保証オプション

追加料金で **HP DeskJet 2130 series** のサービス プランを拡張できます。 www.hp.com/support にアクセスして、国/地域、言語を選択し、ご使用のプリンターで利用可能な延長保証のオプションを参照してください。

A 技術情報

このセクションでは、**HP DeskJet 2130 series** の技術仕様および国際的な規制について説明します。

詳細な仕様については、**HP DeskJet 2130 series** 付属の文書を参照してください。

このセクションでは、次のトピックについて説明します。

- [Hewlett-Packard 社の告知](#)
- [仕様](#)
- [環境保全のためのプロダクト スチュワードプログラム](#)
- [規制に関する告知](#)

Hewlett-Packard 社の告知

ここに記載された情報は予告なく変更される場合があります。

すべての権利は保護されています。著作権法で許されている場合を除き、**Hewlett-Packard** 社の書面による事前の許可なく、この文書を複製、変更、あるいは翻訳することは禁じられています。HP 製品とサービスに対する保証は、当該製品とサービスに付属の保証規定に明示的に記載されているものに限られます。ここに記載されたいかなる内容も、当該保証に新たに保証を追加するものではありません。この文書の技術的または編集上の誤りや遺漏に対して、**HP** は一切の責任を負いません。

© 2014 HP Development Company, L.P.

Microsoft®、Windows®、Windows® XP、Windows® Vista、Windows® 7、Windows® 8、および Windows® 8.1 は、米国における Microsoft Corporation の登録商標です。

仕様

ここでは、HP DeskJet 2130 series の技術仕様を記載します。製品仕様の詳細については、www.hp.com/support の製品データシートを参照してください。

システム要件

- ソフトウェアとシステムの要件は、**Readme** ファイルにあります。このファイルは、プリンターに付属の **HP プリンター ソフトウェア CD** に収録されています。
- 将来的なオペレーティング システムのリリースおよびサポートについての情報は、HP のオンライン サポート Web www.hp.com/support を参照してください。

環境仕様

- 推奨される動作時の温度範囲： **15 °C ~ 30 °C (59 °F ~ 86 °F)**
- 許容される動作時の温度範囲： **5 °C ~ 40 °C (41 °F ~ 104 °F)**
- 湿度： **15% ~ 80% RH (結露しないこと)**、**28 °C (最大露点温度)**
- 非動作時 (保管時) の温度範囲： **-40 °C ~ 60 °C (-40 °F ~ 140 °F)**
- 強い電磁気が発生している場所では、**HP DeskJet 2130 series** の印刷結果に多少の歪みが出るおそれがあります。
- 強い電磁気が原因で発生するインクジェットのノイズを最小化するために、使用する **USB ケーブル** は長さが **3 m** 以下のものとしてください。

給紙トレイの容量

- 普通紙の枚数 (**80 g/m²**)：最高 **60** 枚
- 封筒：最高 **5** 枚
- インデックスカード：最高 **20** 枚
- フォト用紙の枚数：最高 **20** 枚

排紙トレイ容量

- 普通紙の枚数 (**80 g/m²**)：最高 **25** 枚
- 封筒：最高 **5** 枚
- インデックスカード：最高 **10** 枚
- フォト用紙の枚数：最高 **10** 枚

用紙のサイズ

- すべての対応用紙サイズについては、プリンター ソフトウェアで確認してください。

用紙の重量

- 普通紙： **64 ~ 90 g/m² (16 ~ 24 lb)**
- 封筒： **75 ~ 90 g/m² (20 ~ 24 lb)**

- カード：最大 200 g/m² (インデックスの場合、最大 110-lb)
- フォト用紙：最大 280 g/m²

印刷の仕様

- 印刷速度はドキュメントの複雑さによって異なります
- 方式：オンデマンド型サーマル インクジェット
- 言語：PCL3 GUI

コピーの仕様

- デジタルイメージ処理
- コピー速度はドキュメントの複雑さ、およびモデルによって異なる

スキャンの仕様

- 解像度：最大で 1200 × 1200 ppi (光学)
ppi 解像度についての詳細は、スキャナー ソフトウェアを参照してください。
- カラー：24 ビット カラー、8 ビット グレースケール (256 階調の灰色)
- ガラスからの最大スキャン サイズ：21.6x29.7 cm

印刷の解像度

- サポートされている印刷解像度リストについては、[HP DeskJet 2130 series サポート Web サイト \(www.hp.com/support\)](http://www.hp.com/support) をご覧ください。

カートリッジの印刷可能枚数

- カートリッジの印刷可能枚数の詳細については、www.hp.com/go/learnaboutsupplies をご覧ください。

騒音に関する情報

- インターネットにアクセス可能な場合は、騒音に関する情報を [HP Web サイト](http://www.hp.com) から入手することができます。

環境保全のためのプロダクト スチュワードプログラム

Hewlett-Packard では、優れた製品を環境に対して適切な方法で提供することに積極的に取り組んでいます。この製品では、再利用を考慮した設計を取り入れています。高度な機能と信頼性を確保する一方、素材の種類は最小限にとどめられています。素材が異なる部分は、簡単に分解できるように作られています。金具などの接合部品は、作業性を考慮した分かりやすい場所にあるので、一般的な工具を使って簡単に取り外すことができます。重要な部品も手の届きやすい場所にあり、取り外しや修理が簡単に行えます。

詳細については、**HP Web** サイトの次のアドレスにある「環境保護ホーム」にアクセスしてください。

www.hp.com/hpinfo/globalcitizenship/environment/

- [エコ ヒント](#)
- [欧州連合委員会規則 1275/2008](#)
- [用紙の使用](#)
- [プラスチック](#)
- [化学物質安全性データシート](#)
- [リサイクルプログラム](#)
- [HP インクジェット サプライ品リサイクルプログラム](#)
- [電力消費](#)
- [お客様による廃棄機器の処理](#)
- [化学物質](#)
- [有害物質/元素とその内容 \(中国\) の表](#)
- [有害物質規制 \(ウクライナ\)](#)
- [有害物質規制 \(インド\)](#)
- [EPEAT](#)
- [中国 SEPA エコラベル ユーザー情報](#)
- [プリンター、ファクス、コピー機用中国エネルギー効率ラベル](#)

エコ ヒント

HP は、お客様の環境に対する負荷の削減に取り組んでいます。HP の環境への取り組みの詳細については、HP の Web サイト「[日本 HP 環境保護](#)」をご覧ください。

www.hp.com/hpinfo/globalcitizenship/environment/

欧州連合委員会規則 1275/2008

すべての有線ネットワーク ポートが接続されている場合またはすべてのワイヤレス ネットワーク ポートがアクティブな場合、ネットワーク スタンバイ状態の製品における消費電力など、製品の電力データについては、製品の IT ECO 宣言 (www.hp.com/hpinfo/globalcitizenship/environment/productdata/)

[itecodesktop-pc.html](#)) の 14 ページ「Additional Information」(その他の情報) セクションを参照してください。

用紙の使用

本製品は DIN 19309 と EN 12281:2002 に従ったリサイクル用紙の使用に適しています。

プラスチック

25 グラム以上のプラスチックのパーツには、国際規格に基づく材料識別マークが付いているため、プリンターを処分する際にプラスチックを正しく識別することができます。

化学物質安全性データシート

化学物質安全性データシート (MSDS) は、次の HP Web サイトから入手することができます。

www.hp.com/go/msds

リサイクルプログラム

HP は世界中の国/地域で、大規模なエレクトロニクスリサイクルセンターと提携して、さまざまな製品回収およびリサイクルプログラムを次々に実施しております。また、弊社の代表的製品の一部を再販することで、資源を節約しています。HP 製品のリサイクルについての詳細は、下記サイトをご参照ください。

www.hp.com/hpinfo/globalcitizenship/environment/recycle/

HP インクジェット サプライ品リサイクルプログラム

HP では、環境の保護に積極的に取り組んでいます。HP のインクジェット消耗品リサイクルプログラムは多くの国/地域で利用可能であり、これを使用すると使用済みのプリントカートリッジおよびインクカートリッジを無料でリサイクルすることができます。詳細については、次の Web サイトを参照してください。

www.hp.com/hpinfo/globalcitizenship/environment/recycle/

電力消費

ENERGY STAR® ロゴがマーキングされた Hewlett-Packard 印刷/イメージング機器は、U.S. Environmental Protection Agency (米国環境保護庁) のイメージング機器のエネルギー スター仕様に従って認定されています。ENERGY STAR 認定のイメージング製品には、以下のマークが付いています。



追加のエネルギー スター認定イメージング製品モデルに関する情報については、以下をご覧ください。www.hp.com/go/energystar

お客様による廃棄機器の処理



この記号は、お客様の製品を他の家庭ごみと一緒に廃棄してはならないことを示すものです。家庭ごみと一緒に廃棄せずに、お客様の責任で電気・電子廃棄物のリサイクル用に指定された収集場所に持ち込むことで、人の健康を保護し、生活環境を保全するようにしてください。詳細については、一般廃棄物収集運搬業者にご連絡いただくか、<http://www.hp.com/recycle>をご覧ください。

化学物質

HP では、REACH (*Regulation EC No 1907/2006 of the European Parliament and the Council*) などの法的要件に準拠するため、弊社製品に含まれる化学物質に関する情報を、必要に応じてお客様に提供することに努めています。この製品の化学物質に関するレポートは、次の Web サイトに掲載されています。
www.hp.com/go/reach。

有害物質/元素とその内容 (中国) の表

产品中有毒物质或元素的名称及含量 根据中国《电子信息产品污染控制管理办法》						
部件名称	有毒有害物质或元素					
	铅 (Pb)	汞 (Hg)	镉 (Cd)	六价铬 (Cr(VI))	多溴联苯 (PBB)	多溴二苯醚 (PBDE)
外壳和托盘	0	0	0	0	0	0
电线	0	0	0	0	0	0
印刷电路板	X	0	0	0	0	0
打印系统	X	0	0	0	0	0
显示器	X	0	0	0	0	0
喷墨打印机墨盒	0	0	0	0	0	0
驱动光盘	X	0	0	0	0	0
扫描仪	X	X	0	0	0	0
网络配件	X	0	0	0	0	0
电池板	X	0	0	0	0	0
自动双面打印系统	0	0	0	0	0	0
外部电源	X	0	0	0	0	0

本表格依据SJ/T 11364 的规定编制。
0: 表示该有害物质在该部件所有均质材料中的含量均在GB/T 26572 规定的限量要求以下。
X: 表示该有害物质至少在该部件的某一均质材料中的含量超出GB/T 26572 规定的限量要求。

此表中所有名称中含“X”的部件均符合欧盟 RoHS 立法。

注: 环保使用期限的参考标识取决于产品正常工作的温度和湿度等条件。

有害物質規制 (ウクライナ)

Технічний регламент щодо обмеження використання небезпечних речовин (Україна)

Обладнання відповідає вимогам Технічного регламенту щодо обмеження використання деяких небезпечних речовин в електричному та електронному обладнанні, затвердженого постановою Кабінету Міністрів України від 3 грудня 2008 № 1057

有害物質規制 (インド)

Restriction of hazardous substances (India)

This product complies with the "India E-waste (Management and Handling) Rule 2011" and prohibits use of lead, mercury, hexavalent chromium, polybrominated biphenyls or polybrominated diphenyl ethers in concentrations exceeding 0.1 weight % and 0.01 weight % for cadmium, except for the exemptions set in Schedule 2 of the Rule.

EPEAT

EPEAT

Most HP products are designed to meet EPEAT. EPEAT is a comprehensive environmental rating that helps identify greener electronics equipment. For more information on EPEAT go to www.epeat.net. For information on HP's EPEAT registered products go to www.hp.com/hpinfo/globalcitizenship/environment/pdf/epeat_printers.pdf.

中国 SEPA エコラベル ユーザー情報

中国环境标识认证产品用户说明

噪声大于63.0Db(A)的办公设备不宜放置于办公室内。请在独立的隔离区域使用。

如需长时间使用本产品或打印大量文件。请确保在通风良好的房间内使用。

如您需要确认本产品处于零能耗状态。请按下电源关闭按钮。并将插头从电源插座断开。

您可以使用再生纸。以减少资源耗费。

复印机、打印机和传真机能源效率标识 实施规则

依据“复印机、打印机和传真机能源效率标识实施规则”，该打印机具有中国能效标识。标识上显示的能效等级和操作模式值根据“复印机、打印机和传真机能效限定值及能效等级”标准（“GB 21521”）来确定和计算。

1. 能效等级

产品能效等级分为3级，其中1级能效最高。能效限定值根据产品类型和打印速度由标准确定。能效等级则根据基本功耗水平以及网络接口和内存等附加组件和功能的功率因子之和来计算。

2. 能效信息

喷墨打印机

- 操作模式功率

睡眠状态的能耗按照 GB 21521 标准来衡量和计算。该数据以瓦特 (W) 表示。

- 待机功率

待机状态是产品连接到电网电源上功率最低的状态。该状态可以延续无限长时间，且使用者无法改变此状态下产品的功率。对于“成像设备”产品，“待机”状态通常相当于“关闭”状态，但也可能相当于“准备”状态或“睡眠”状态。该数据以瓦特 (W) 表示。

- 睡眠状态预设延迟时间

出厂前由制造商设置的时间决定了该产品在完成主功能后进入低耗模式（例如睡眠、自动关机）的时间。该数据以分钟表示。

- 附加功能功率因子之和

网络接口和内存等附加功能的功率因子之和。该数据以瓦特 (W) 表示。

标识上显示的能耗数据是根据典型配置测量得出的数据。此类配置包含登记备案的打印机依据复印机、打印机和传真机能源效率标识实施规则所选的所有配置。因此，该特定产品型号的实际能耗可能与标识上显示的数据有所不同。

要了解规范的更多详情，请参考最新版的 GB 21521 标准。

規制に関する告知

HP DeskJet 2130 series は、お住まいの国/地域の規制当局からの製品要件に適合しています。

このセクションでは、次のトピックについて説明します。

- [規制モデルの ID 番号](#)
- [FCC 準拠声明](#)
- [韓国のユーザーに対する告知](#)
- [日本のユーザーに対する VCCI \(クラス B\) 基準に関する告知](#)
- [日本のユーザーに対する告知 \(電源コードについて\)](#)
- [ドイツの騒音放出に関する告知](#)
- [ドイツのユーザーに対する視覚的表示画面に関する告知](#)
- [EU の規制に関する告知](#)
- [適合宣言](#)

規制モデルの ID 番号

規制識別の目的で、製品には規制モデル番号が割り当てられています。本製品の規制モデル番号は、SNPRH-1504-01 です。この規制番号を、製品名 (HP DeskJet 2130 All-in-One Printer、HP DeskJet Ink Advantage 2135 All-in-One Printer など) や製品番号 (F5S28A、F5S28B、F5S28C、F5S28D、F5S29A、F5S29B、F5S29C など) と混同しないようご注意ください。

FCC 準拠声明

FCC statement

The United States Federal Communications Commission (in 47 CFR 15.105) has specified that the following notice be brought to the attention of users of this product.

This equipment has been tested and found to comply with the limits for a Class B digital device, pursuant to Part 15 of the FCC Rules. These limits are designed to provide reasonable protection against harmful interference in a residential installation. This equipment generates, uses and can radiate radio frequency energy and, if not installed and used in accordance with the instructions, may cause harmful interference to radio communications. However, there is no guarantee that interference will not occur in a particular installation. If this equipment does cause harmful interference to radio or television reception, which can be determined by turning the equipment off and on, the user is encouraged to try to correct the interference by one or more of the following measures:

- Reorient or relocate the receiving antenna.
- Increase the separation between the equipment and the receiver.
- Connect the equipment into an outlet on a circuit different from that to which the receiver is connected.
- Consult the dealer or an experienced radio/TV technician for help.

For further information, contact:

Manager of Corporate Product Regulations
Hewlett-Packard Company
3000 Hanover Street
Palo Alto, Ca 94304
(650) 857-1501

Modifications (part 15.21)

The FCC requires the user to be notified that any changes or modifications made to this device that are not expressly approved by HP may void the user's authority to operate the equipment.

This device complies with Part 15 of the FCC Rules. Operation is subject to the following two conditions: (1) this device may not cause harmful interference, and (2) this device must accept any interference received, including interference that may cause undesired operation.

韓国のユーザーに対する告知

B 급 기기 (가정용 방송통신기기)	이 기기는 가정용(B급)으로 전자파적합등록을 한 기기로서 주로 가정에서 사용하는 것을 목적으로 하며, 모든 지역에서 사용할 수 있습니다.
------------------------	--

日本のユーザーに対する VCCI (クラス B) 基準に関する告知

この装置は、クラスB情報技術装置です。この装置は、家庭環境で使用することを目的としていますが、この装置がラジオやテレビジョン受信機に近接して使用されると、受信障害を引き起こすことがあります。取扱説明書に従って正しい取り扱いをして下さい。

VCCI-B

日本のユーザーに対する告知 (電源コードについて)

製品には、同梱された電源コードをお使い下さい。
同梱された電源コードは、他の製品では使用出来ません。

ドイツの騒音放出に関する告知

Geräuschemission

LpA < 70 dB am Arbeitsplatz im Normalbetrieb nach DIN 45635 T. 19

ドイツのユーザーに対する視覚的表示画面に関する告知

GS-Erklärung (Deutschland)

Das Gerät ist nicht für die Benutzung im unmittelbaren Gesichtsfeld am Bildschirmarbeitsplatz vorgesehen. Um störende Reflexionen am Bildschirmarbeitsplatz zu vermeiden, darf dieses Produkt nicht im unmittelbaren Gesichtsfeld platziert werden.

EU の規制に関する告知



CE マークが付いた製品は、以下の 1 つ以上の適用可能な EU 指令に適合します： Low Voltage Directive 2006/95/EC、EMC Directive 2004/108/EC、Ecodesign Directive 2009/125/EC、R&TTE Directive 1999/5/EC、RoHS Directive 2011/65/EU。これらの指令への準拠は、適用可能な欧州整合規格を使用して評価されます。適合宣言の全文は、次の Web サイトで入手できます。 www.hp.com/go/certificates (製品モデル名または規制ラベル上のその RMN (Regulatory Model Number) を使用して検索します)。

規制関連の連絡先：

Hewlett-Packard GmbH, Dept./MS: HQ-TRE, Herrenberger Strasse 140, 71034 Boeblingen, GERMANY



DECLARATION OF CONFORMITY

according to ISO/IEC 17050-1 and EN 17050-1

DoC #: SNPRH-1504-01-Rev A

Supplier's Name: Hewlett-Packard Company
Supplier's Address: 20, Jia Feng Road Waigaoqiao Free Trade Zone Pudong, Shanghai, PRC 200131
declares, that the product
Product Name and Model: 2) HP DeskJet 2130 All-in-One printer series
HP DeskJet Ink Advantage 2135 All-in-One printer series
Regulatory Model Number: 1) SNPRH-1504-01
Product Options: All
conforms to the following Product Specifications and Regulations:

EMC:

CISPR 22: Ed5 2005+A1:2005+A2:2006 Class B
EN 55022: 2006 +A1:2007 Class B
EN 55024:1998 + A1:2001 + A2:2003
EN 61000-3-2:2006 +A1:2009 +A2:2009
EN 61000-3-3:2008
FCC CFR 47 Part 15 Class B
ICES-003, Issue 4 Class B Class B

Safety:

EN 60950-1:2006 +A11:2009 +A1:2010 +A12:2011
IEC 60950-1:2005 +A1:2009
EN 63479:2010

Energy Use:

Regulation (EC) No. 1275/2008
ENERGY STAR® Qualified Imaging Equipment Operational Mode (OM) Test Procedure
EN 50564:2011
IEC 62301:2005

RoHS:

EN 50581:2012

The product herewith complies with the requirements of the Low Voltage Directive 2006/95/EC, the EMC Directive 2004/108/EC, the R&TTE Directive 1999/5/EC, the Ecodesign Directive 2009/125/EC, the RoHS Directive 2011/65/EU and carries the **CE** marking accordingly.

This device complies with part 15 of the FCC Rules. Operation is subject to the following two conditions:

(1) This device may not cause harmful interference, and (2) this device must accept any interference received, including interference that may cause undesired operation.

Additional Information:

- 1) This product is assigned a Regulatory Model Number which stays with the regulatory aspects of the design. The Regulatory Model Number is the main product identifier in the regulatory documentation and test reports, this number should not be confused with the marketing name or the product numbers.

15 Dec, 2014

Shen HongBo

ICS Product Hardware Quality Engineering, Manager

Local contact for regulatory topics only:

EU: Hewlett-Packard GmbH, HQ-TRE, Herrenberger Strasse 140, 71034 Boeblingen, Germany
U.S.: Hewlett-Packard, 3000 Hanover St., Palo Alto, CA 94304, U.S.A. 650-857-1501 www.hp.eu/certificates

索引

W

Windows

システム要件 75

い

印刷

仕様 76

か

カスタマ サポート

保証 72

環境

環境仕様 75

環境保全のためのプロダクト

スチュワードプログラム 77

き

技術情報

印刷の仕様 76

環境仕様 75

コピーの仕様 76

スキャンの仕様 76

規制に関する告知 82

規制モデルの ID 番号 82

こ

コピー

仕様 76

コントロール パネル

機能 5

ボタン 5

さ

サポートされているオペレーティング システム 75

し

システム要件 75

仕様

システム要件 75

す

スキャン

スキャンの仕様 76

て

電源

トラブルシューティング 70

と

トラブルシューティング

ページが曲がっている 55

一度に 2 枚以上給紙される 55

印刷 70

給紙の問題 55

用紙がトレイから供給されな

い 55

トラブルシューティング

電源 70

トレイ

メディアの供給のトラブルシュー

ティング 55

紙詰まりの解消 52

ふ

プリンター ソフトウェア

(Windows)

開く 18

ほ

保証 72

ボタン、コントロール パネル 5

ホルダー

インクホルダーの詰まりの解

消 54

ゆ

ゆがみ、トラブルシューティング

印刷 55

り

リサイクル

インクカートリッジ 78

ん

一度に 2 枚以上給紙される、トラブルシューティング 55

印刷

トラブルシューティング 70

給紙の問題、トラブルシューティング 55

紙詰まり

クリア 52

用紙

HP、注文 16

ページが曲がっている 55

メディアの供給のトラブルシュー

ティング 55

紙詰まりの解消 52

