



HP DeskJet 2130 All-in-One series

Sadržaj

1 HP DeskJet 2130 series – pomoć	1
2 Prvi koraci	3
Delovi štampača	4
Funkcije kontrolne table	5
Lampice statusa	6
Ubacivanje medijuma	10
Stavite original na staklo skenera	14
Osnovne informacije o papiru	15
Otvorite softver HP štampača (Windows)	18
Režim spavanja	19
Automatsko isključivanje	20
3 Štampanje	21
Štampanje dokumenata	22
Štampanje fotografija	24
Štampanje koverata	26
Štampanje uz upotrebu maksimalnog tpi-ja	27
Saveti za uspešno štampanje	29
4 Kopiranje i skeniranje	33
Kopiranje dokumenata	34
Skeniranje	35
Saveti za uspešno kopiranje i skeniranje	38
5 Upravljanje kertridžima sa mastilom	39
Provera procenjenih nivoa mastila	40
Poručivanje zalihe mastila	41
Zamena kertridža sa mastilom	42
Korišćenje režima jednog kertridža	44
Informacije o garanciji za kertridž	45

Saveti za rad sa kertridžima	46
6 Povezivanje štampača	47
Povežite štampač sa računarom pomoću USB kabla (veza koja nije mrežna)	48
Povezivanje novog štampača	49
7 Rešavanje problema	51
Problemi sa zaglavlivanjem i ubacivanjem papira	52
Problemi sa kertridžom sa mastilom	56
Problemi sa štampanjem	59
Problemi sa kopiranjem	68
Problemi sa skeniranjem	69
Problemi sa hardverom štampača	70
HP podrška	71
Dodatak A Tehničke informacije	73
Obaveštenja kompanije Hewlett-Packard	74
Specifikacije	75
Program brige o proizvodima za zaštitu životne sredine	77
Obaveštenja o propisima	82
Indeks	87

1 HP DeskJet 2130 series – pomoć

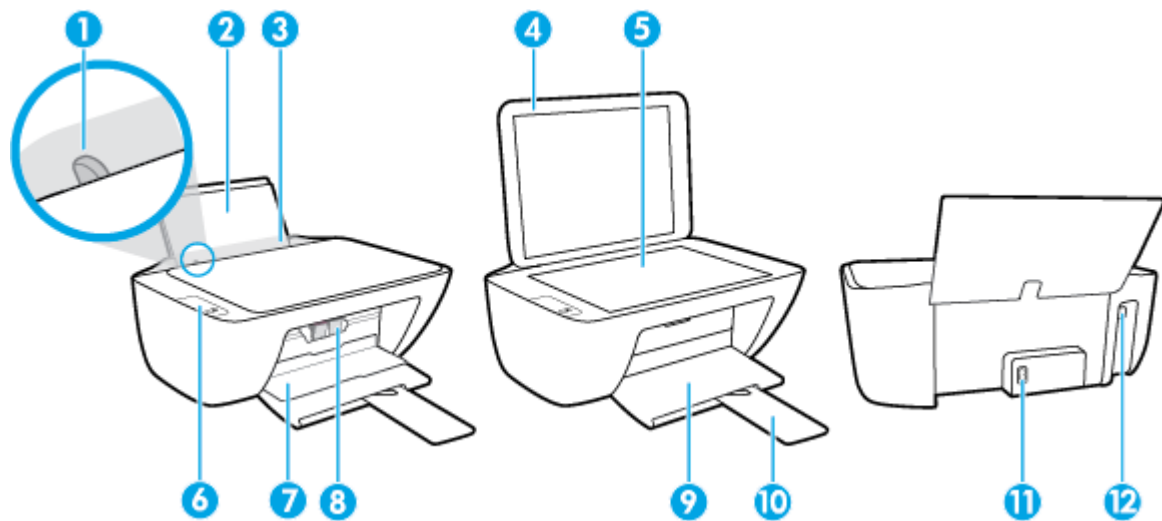
Saznajte kako da koristite HP DeskJet 2130 series

- [Prvi koraci na stranici 3](#)
- [Štampanje na stranici 21](#)
- [Kopiranje i skeniranje na stranici 33](#)
- [Upravljanje kertridžima sa mastilom na stranici 39](#)
- [Povezivanje štampača na stranici 47](#)
- [Tehničke informacije na stranici 73](#)
- [Rešavanje problema na stranici 51](#)

2 Prvi koraci

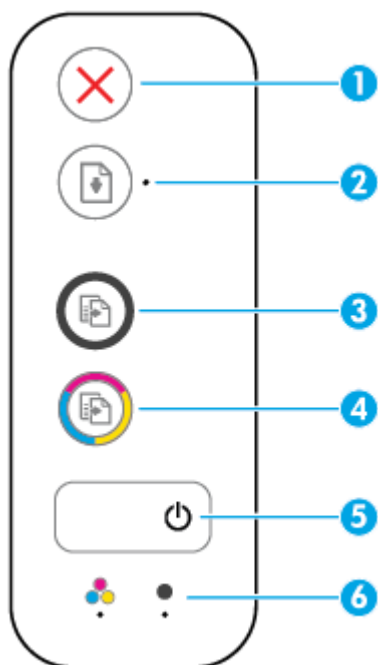
- [Delovi štampača](#)
- [Funkcije kontrolne table](#)
- [Lampice statusa](#)
- [Ubacivanje medijuma](#)
- [Stavite original na staklo skenera](#)
- [Osnovne informacije o papiru](#)
- [Otvorite softver HP štampača \(Windows\)](#)
- [Režim spavanja](#)
- [Automatsko isključivanje](#)

Delovi štampača



1	Vodič za širinu papira
2	Ulazno ležište
3	Štitnik ulaznog ležišta
4	Poklopac skenera
5	Staklo skenera
6	Kontrolna tabla
7	Vrata za pristup kertridžima
8	Kertridži s mastilom
9	Izlazno ležište
10	Produživač izlaznog ležišta (naziva se i produživač ležišta)
11	Veza napajanja
12	USB port

Funkcije kontrolne table



Funkcija	Opis
1	Dugme Otkazi : zaustavlja trenutnu operaciju.
2	Dugme Nastavi : Nastavlja zadatak posle prekida (na primer, posle ubacivanja papira ili otklanjanja zaglavljelog papira). Nastavi svetlo: Ukazuje na to da li je štampač u stanju upozorenja ili greške.
3	Dugme Pokreni kopiranje – crno : Pokreće zadatak crno-belog kopiranja. Da biste povećali broj crno-belih kopija, pritisnite dugme više puta. Kopiranje će se pokrenuti dve sekunde nakon pritiskanja poslednjeg dugmeta.
4	Dugme Pokreni kopiranje – u boji : Pokreće zadatak kopiranja u boji. Da biste povećali broj kopija u boji, pritisnite dugme više puta. Kopiranje će se pokrenuti dve sekunde nakon pritiskanja poslednjeg dugmeta.
5	Dugme Napajanje : uključuje ili isključuje štampač.
6	Upozorenje o mastilu lampice: ukazuju na nizak nivo mastila ili problem sa kertridžom.

Lampice statusa

- Lampica dugmeta **Napajanje**



Status	Opis
Uključena	Štampač je uključen.
Isključena	Isključeno je napajanje štampača.
Prigušeno	Ukazuje na to da je štampač u režimu spavanja. Štampač automatski prelazi u režim spavanja nakon 5 minuta neaktivnosti.
Trepće	Štampač obrađuje zadatak. Da biste otkazali zadatak, pritisnite dugme Otkazi (✗).
Brzo trepće	Ako su vratanca za pristup kertridžu otvorena, zatvorite ih. Ako su vrata za pristup kertridžu zatvorena i lampica brzo treperi, štampač je u stanju greške koju možete da rešite tako što ćete pratiti poruke na ekranu računara. Ako ne vidite poruke na ekranu, pokušajte da odštampate dokument kako biste generisali poruku na ekranu.

- Nastavi** lampica treperi.



Uzrok	Rešenje
Nema papira u ulaznom ležištu.	Ubacite papir u ulazno ležište, a zatim pritisnite dugme Nastavi (⏴) da biste nastavili sa štampanjem. Za informacije o tome kako da ubacite papir pogledajte Ubacivanje medijuma na stranici 10 .

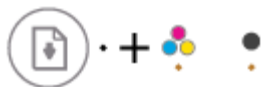
- Nastavi** lampica je isključena i jedna **Upozorenje o mastilu** lampica je uključena.



Uzrok	Rešenje
Možda se desilo nešto od sledećeg. <ul style="list-style-type: none">— Odgovarajući kertridž sa mastilom nedostaje.— Odgovarajući kertridž sa mastilom je nepravilno instaliran ili je plastična traka i dalje na njemu.— Odgovarajućem kertridžu sa mastilom je ponestalo mastila.	— Ako nedostaje jedan od kertridža sa mastilom, štampač ulazi u režim za štampanje sa jednim kertridžom. Za izlazak iz režima štampanja sa jednim kertridžom, ubacite odgovarajući kertridž sa mastilom. Za više informacija o režimu za štampanje sa jednim kertridžom

Uzrok	Rešenje
	<p>pogledajte Korišćenje režima jednog kertridža na stranici 44.</p> <ul style="list-style-type: none"> — Ako su oba kertridža sa mastilom instalirana u štampaču, uklonite odgovarajući kertridž sa mastilom, uverite se da plastična traka nije na njemu, a zatim ponovo bezbedno ubacite kertridž sa mastilom. Više informacija potražite u članku Zamena kertridža sa mastilom na stranici 42. — Ako kertridžu sa mastilom ponestaje mastila, štampač može da nastavi da štampa pomoću preostalog mastila. To može da utiče na kvalitet odštampanih dokumenata. Zamenite kertridž sa mastilom kada kvalitet štampanja više ne bude prihvatljiv. Više informacija potražite u članku Zamena kertridža sa mastilom na stranici 42.

- **Nastavi** lampica je isključena i obe **Upozorenje o mastilu** lampice su uključene.



Uzrok	Rešenje
Oba kertridža sa mastilom imaju nizak nivo mastila.	Štampač može da nastavi da štampa pomoću preostalog mastila. To može da utiče na kvalitet odštampanih dokumenata. Zamenite kertridže sa mastilom kada kvalitet štampanja više ne bude prihvatljiv. Za informacije o načinu zamene kertridža sa mastilom pogledajte Zamena kertridža sa mastilom na stranici 42.

- **Nastavi** lampica je isključena i jedna **Upozorenje o mastilu** lampica treperi.



Uzrok	Rešenje
Odgovarajući kertridž sa mastilom je nekompatibilan, oštećen ili nepravilno instaliran.	<ul style="list-style-type: none"> — Uverite se da koristite ispravan HP kertridž sa mastilom za svoj štampač. — Uverite se da je odgovarajući kertridž sa mastilom instaliran u odgovarajućem slotu. — Ako ponovo dođe do greške, zamenite kertridž sa mastilom. Za informacije o načinu zamene kertridža sa mastilom pogledajte Zamena kertridža sa mastilom na stranici 42.

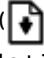
- **Nastavi** lampica je isključena i obe **Upozorenje o mastilu** lampice trepere.



Uzrok	Rešenje
Možda se desilo nešto od sledećeg.	— Ako nijedan kertridž sa mastilom nije instaliran u štampaču, instalirajte kertridže sa mastilom.
— Oba kertridža sa mastilom nedostaju.	— Ako su oba kertridža sa mastilom instalirana u štampaču, uklonite kertridže, uverite se da plastična traka nije na njima, a zatim ponovo bezbedno ubacite kertridže sa mastilom.
— Oba kertridža sa mastilom su nepravilno instalirana ili je plastična traka i dalje na njima.	— Uverite se da koristite ispravne HP kertridže sa mastilom za svoj štampač.
— Oba kertridža sa mastilom su nekompatibilna ili oštećena.	— Ako ponovo dođe do greške, zamenite kertridže sa mastilom. Za informacije o načinu zamene kertridža sa mastilom pogledajte Zamena kertridža sa mastilom na stranici 42.


- **Nastavi lampica treperi i jedna Upozorenje o mastilu lampica je uključena.**



Uzrok	Rešenje
Možda se desilo nešto od sledećeg.	— Ako je odgovarajući kertridž sa mastilom tek instaliran, on je možda falsifikovan ili prethodno korišćen. Za više informacija pogledajte poruku u softveru HP štampača.
— Instaliran je falsifikovani ili prethodno korišćeni kertridž sa mastilom.	— Ako odgovarajući kertridž sa mastilom nije tek instaliran, gotovo mu je nestalo mastila. Pritisnite dugme Nastavi () da biste nastavili sa štampanjem i zamenite kertridž sa mastilom kada kvalitet štampanja više ne bude prihvatljiv. Za informacije o načinu zamene kertridža sa mastilom pogledajte Zamena kertridža sa mastilom na stranici 42.
— Odgovarajućem kertridžu sa mastilom je gotovo nestalo mastila.	

- **Nastavi lampica treperi i obe Upozorenje o mastilu lampice su uključene.**



Uzrok	Rešenje
Možda se desilo nešto od sledećeg.	— Ako su kertridži sa mastilom tek instalirani, oni su možda falsifikovani ili prethodno korišćeni. Za više informacija pogledajte poruku u softveru HP štampača.
— Instalirani su falsifikovani ili prethodno korišćeni kertridži sa mastilom.	— Ako kertridži sa mastilom nisu tek instalirani, gotovo im je nestalo mastila. Pritisnite dugme Nastavi () da biste nastavili sa štampanjem i zamenite kertridže sa mastilom kada kvalitet štampanja više ne bude prihvatljiv. Za informacije o načinu zamene kertridža sa mastilom pogledajte Zamena kertridža sa mastilom na stranici 42.
— Nijedan kertridž sa mastilom nema dovoljno mastila.	

- **Nastavi lampica treperi, lampica dugmeta Napajanje je uključena i obe Upozorenje o mastilu lampice trepere.**

**Uzrok**

Možda se desilo nešto od sledećeg.

- Papir se zaglavio.
- Ležište kertridža u štampač ne funkcioniše.

Rešenje

Izvadite zaglavljani papir ili zaglavljene kertridže ako postoje. Više informacija potražite u članku [Problemi sa zaglavljivanjem i ubacivanjem papira na stranici 52](#).

- **Nastavi** lampica, lampica dugmeta **Napajanje** i obe **Upozorenje o mastilu** lampice trepere.

**Uzrok**

Možda se desilo nešto od sledećeg.

- Skener ne funkcioniše.
- Štampač je u stanju greške.

Rešenje

Upostavite početne vrednosti štampača.

1. Isključite štampač.
2. Otkopčajte kabl za napajanje.
3. Sačekajte minut, a zatim ponovo priključite kabl za napajanje.
4. Uključite štampač.

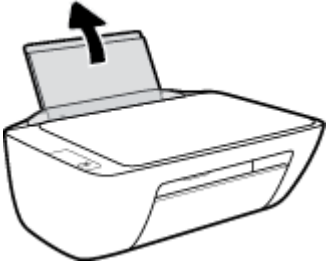
Ako problem potraje, obratite se preduzeću HP. Štampač će i dalje štampati čak i ako skener ne funkcioniše.

Ubacivanje medijuma

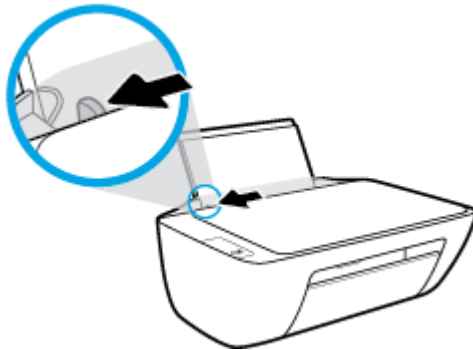
Izaberite veličinu papira da biste nastavili.

Ubacivanje papira pune veličine

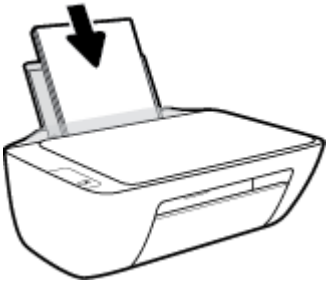
1. Podignite ulazno ležište.



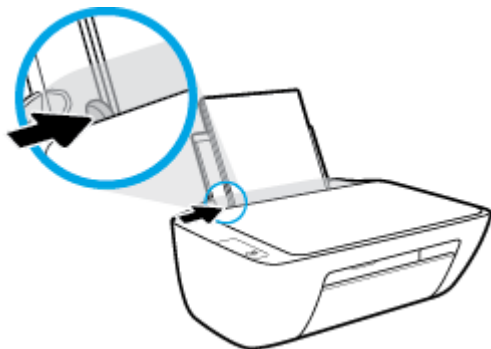
2. Pomerite vodicu za širinu papira ulevo.



3. Ubacite svežanj papira u ulazno ležište kraćom ivicom nadole, a stranom za štampanje nagore i pomerajte svežanj papira do kraja nadole.



4. Prevlačite vodicu za širinu papira nadesno dok se ne zaustavi na ivici papira.



5. Spustite izlazno ležište za papir i izvucite produžetak ležišta.

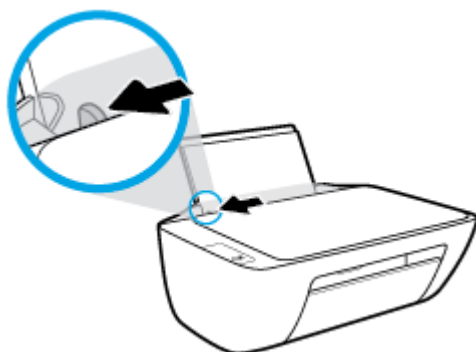


Ubacivanje papira male veličine

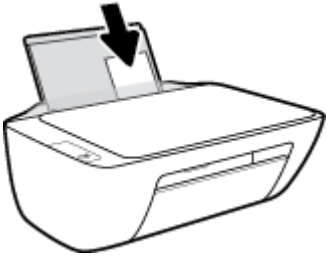
1. Podignite ulazno ležište.



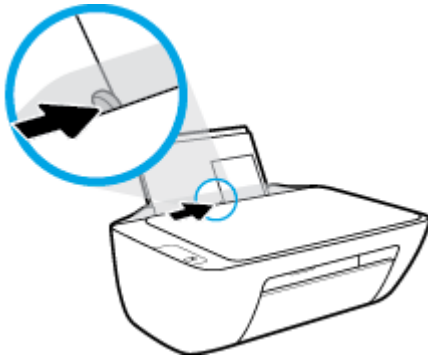
2. Pomerite vodicu za širinu papira ulevo.



3. Ubacite svežanj fotografskog papira na krajnju desnu stranu ulaznog ležišta tako da kratka ivica bude dole, a strana za štampanje okrenuta nagore i gurnite ga nadole dok se ne zaustavi.



4. Prevlačite vođicu za širinu papira nadesno dok se ne zaustavi na ivici papira.

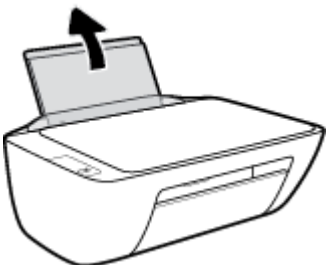


5. Spustite izlazno ležište za papir i izvucite produžetak ležišta.

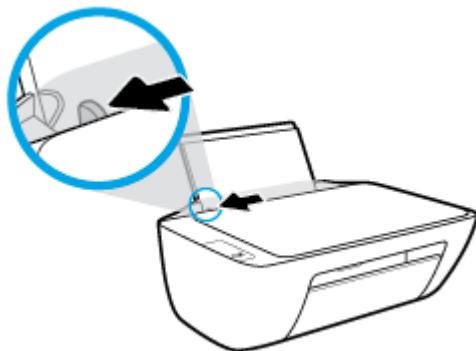


Ubacivanje koverata

1. Podignite ulazno ležište.

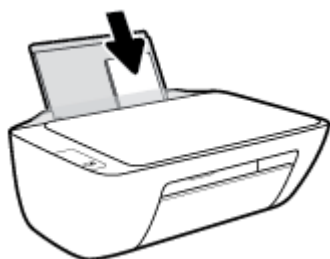


2. Pomerite vodícu za šírину papíra ulevo.

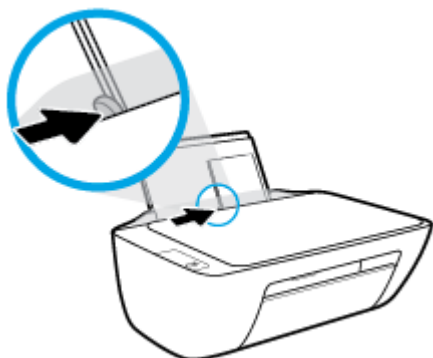


3. Ubacite kovertu na krajnju desnu stranu ulaznog ležišta i gurnite svežanj koverti nadole dok se ne zaustavi.

Strana na kojoj se štampa trebalo bi da bude okrenuta nagore. Resica treba da bude na levoj strani i okrenuta nadole.



4. Povucite vodícu za šírину papíra nadesno prema svežnju koverata dok se ne zaustavi.



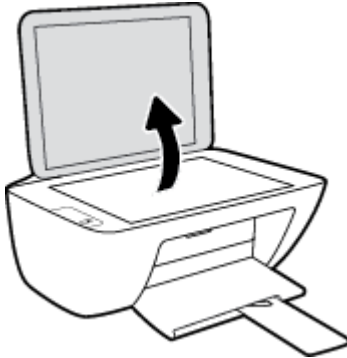
5. Spustite izlazno ležište za papír i izvucite produžetak ležišta.



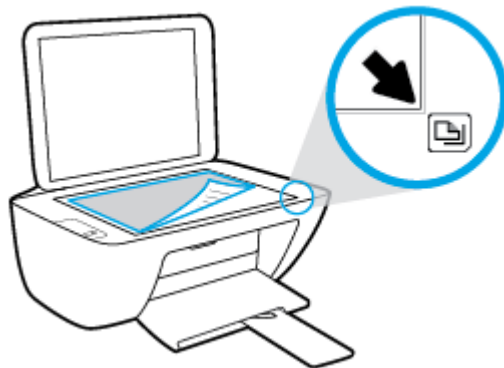
Stavite original na staklo skenera

Da biste stavili original na staklo skenera

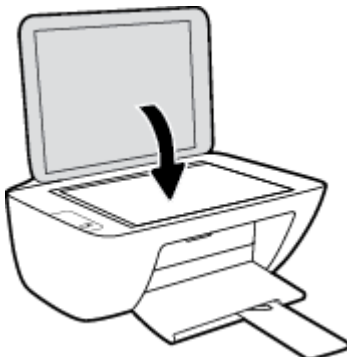
1. Podignite poklopac skenera.



2. Ubacite original sa stranom za štampanje okrenutom nadole u prednji desni ugao stakla skenera.



3. Zatvorite poklopac skenera.



Osnovne informacije o papiru

Štampač je dizajniran da dobro funkcioniše sa većinom tipova kancelarijskih papira. Najbolje je testirati različite tipove papira pre kupovine velikih količina. Koristite HP papir za optimalni kvalitet štampanja. Posetite HP Veb lokaciju www.hp.com za više informacija o HP papiru.



HP preporučuje čiste papire sa ColorLok logotipom za štampanje svakodnevnih dokumenata. Svi papiri sa ColorLok logotipom nezavisno su testirani da bi ispunili visoke standarde pouzdanosti i kvaliteta štampanja, kao i da bi proizveli dokumente sa jasnim, živim bojama, crnim ivicama i dokumente koji se suše brže od običnih čistih papira. Potražite papire sa ColorLok logotipom u različitim težinama i veličinama od najvećih proizvođača papira.

Ovaj odeljak sadrži sledeće teme:

- [Preporučeni papiri za štampanje](#)
- [Poručivanje zaliha HP papira](#)

Preporučeni papiri za štampanje

Ako želite najbolji kvalitet štampanja, HP preporučuje korišćenje HP papira koji su specijalno dizajnirani za tip projekta koji štampate.

U zavisnosti od zemlje/regiona, neki od ovih papira možda nisu dostupni.

Štampanje fotografija

- **HP Premium Plus fotografski papir**

HP Premium Plus fotografski papir je najkvalitetniji HP fotografski papir za vaše najbolje fotografije. HP Premium Plus fotografski papir vam omogućava da štampate lepe slike koje se odmah suše tako da ih možete podeliti čim izađu iz štampača. Dostupan je u nekoliko veličina, uključujući A4, 8,5 x 11 inča, 4 x 6 inča (10 x 15 inča), 5 x 7 inča (13 x 18 inča) i sa dva završna premaza – sjajni ili blago sjajni (polusjajni). Savršen za uramljivanje, izlaganje ili poklanjanje najboljih fotografija i za specijalne fotografske projekte. HP Premium Plus fotografski papir pruža izuzetne rezultate, profesionalni kvalitet i trajnost.

- **HP Advanced foto-papir**

Ovaj sjajni fotografski papir sadrži završni premaz koji se odmah suši radi lakšeg rukovanja bez razmazivanja. Otporan je na vodu, mrlje, otiske prstiju i vlagu. Odštampani dokumenti imaju izgled i doživljaj koji se mogu uporediti sa fotografijom obrađenom u foto-radnji. Dostupan je u nekoliko veličina, uključujući A4, 8,5 x 11 inča, 10 x 15 cm (4 x 6 inča), 13 x 18 cm (5 x 7 inča). Ne sadrži kiseline kako bi dokumenti imali duži vek trajanja.

- **HP svakodnevni foto-papir**

Odštampane svakodnevne snimke u boji uz male troškove koristeći papir dizajniran za štampanje običnih fotografija. Ovaj pristupačni fotografski papir se brzo suši radi lakog rukovanja. Dobijte oštre, jasne slike kada koristite ovaj papir sa bilo kojim inkjet štampačem. Dostupan je sa sjajnim završnim premazom u nekoliko veličina, uključujući A4, 8,5 x 11 inča, 5 x 7 inča i 4 x 6 inča (10 x 15 cm). Ne sadrži kiseline kako bi dokumenti imali duži vek trajanja.

- **HP paketi fotografskog papira za uštedu**

HP paketi fotografskog papira za uštedu prikladno sadrže originalne HP kertridže sa mastilom i HP Advanced fotografski papir da biste uštedeli vreme i prestali da nagađate da li ćete dobiti pristupačne fotografije laboratorijskog kvaliteta pomoću HP štampača. Originalna HP mastila i HP Advanced fotografski papir dizajnirani su da rade zajedno kako bi vaše fotografije duže trajale i bile žive sa svakim novim štampanjem. Odličan za štampanje fotografija sa celog odmora ili velike količine fotografija za deljenje.

Poslovni dokumenti

- **HP Premium papir za prezentacije od 120 g matirani ili HP Professional papir 120 matirani**

Ovo je teški dvostrani mat papir savršen za prezentacije, poslovne ponude, izveštaje i biltene. On predstavlja najbolji izbor za zadivljujući izgled i doživljaj.

- **HP papir za brošure od 180g sjajni ili HP Professional papir 180 sjajni**

Ovi papiri su sjajni na obe strane za dvostrano korišćenje. Predstavljaju savršen izbor za reprodukcije približno fotografske preciznosti i poslovne grafike za naslovne strane izveštaja, specijalne prezentacije, brošure, poštu i kalendare.

- **HP papir za brošure od 180 g matirani ili HP Professional papir 180 matirani**

Ovi papiri su mat na obe strane za dvostrano štampanje. Predstavljaju savršen izbor za reprodukcije približno fotografske preciznosti i poslovne grafike za naslovne strane izveštaja, specijalne prezentacije, brošure, poštu i kalendare.

Svakodnevno štampanje

Svi papiri navedeni za svakodnevno štampanje sadrže ColorLok tehnologiju radi manjeg razmazivanja, jače crne boje i živih boja.

- **HP sjajno beli inkjet papir**

HP sjajno beli inkjet papir delivers high-contrast colors and sharp text. On je dovoljno neproziran za dvostranu upotrebu boja bez providnosti, što ga čini idealnim za biltene, izveštaje i letke.

- **HP papir za štampanje**

HP papir za štampanje je višefunkcionalni papir visokog kvaliteta. On omogućava dokumente koji izgledaju i deluju izdržljivije od dokumenata odštampanih na standardnim višenamenskim papirima ili papirima za kopiranje. Ne sadrži kiseline kako bi dokumenti imali duži vek trajanja.

- **HP kancelarijski papir**

HP kancelarijski papir je višefunkcionalni papir visokog kvaliteta. On je prikladan za kopije, radne verzije, memorandume i ostale svakodnevne dokumente. Ne sadrži kiseline kako bi dokumenti imali duži vek trajanja.

- **HP kancelarijski reciklirani papir**

HP kancelarijski reciklirani papir je višefunkcionalni papir visokog kvaliteta napravljen od 30% recikliranih vlakana.

Poručivanje zaliha HP papira

Štampač je dizajniran da dobro funkcioniše sa većinom tipova kancelarijskih papira. Koristite HP papir za optimalni kvalitet štampanja.

Da biste naručili HP papire i drugu opremu, posetite lokaciju www.hp.com . Neki delovi HP Veb lokacije trenutno su dostupni samo na engleskom jeziku.

HP preporučuje čiste papire sa ColorLok logotipom za štampanje i kopiranje svakodnevnih dokumenata. Svi papiri sa ColorLok logotipom nezavisno su testirani da bi ispunili visoke standarde pouzdanosti i kvaliteta štampanja, kao i da bi proizveli dokumente sa jasnim, živim bojama, crnim ivicama i kraćim vremenom sušenja od običnih čistih papira. Potražite papire sa ColorLok logotipom u različitim težinama i veličinama od najvećih proizvođača papira.

Otvorite softver HP štampača (Windows)

Nakon instalacije softvera HP štampača, kliknite dvaput na ikonu štampača na radnoj površini ili uradite nešto od sledećeg da biste otvorili softver štampača:

- **Windows 8,1:** Kliknite na strelicu nadole u donjem levom uglu početnog ekrana, a zatim izaberite ime štampača.
- **Windows 8:** Na početnom ekranu kliknite desnim tasterom miša na praznu oblast, na traci sa aplikacijama izaberite stavku **Sve aplikacije**, a zatim izaberite ime štampača.
- **Windows 7, Windows Vista i Windows XP:** Na radnoj površini računara kliknite na dugme **Start** (Početak), izaberite stavku **All Programs** (Svi programi), izaberite stavku **HP** (HP), kliknite na fasciklu za štampač, a zatim izaberite ikonu sa imenom štampača.

Režim spavanja

- Potrošnja energije je smanjena dok se štampač nalazi u režimu spavanja.
- Štampač će posle početnog podešavanja ući u režim spavanja nakon 5 minuta neaktivnosti.
- Lampica dugmeta **Napajanje** je zamagljena u režimu spavanja.
- Nije moguće promeniti vreme do prelaska u režim spavanja.

Automatsko isključivanje

Ova funkcija isključuje štampač nakon 2 sata neaktivnosti kako bi se smanjila potrošnja energije. **Automatsko isključivanje potpuno isključuje štampač, tako da morate ponovo da ga uključite koristeći dugme za napajanje.** Ako vaš štampač podržava ovu funkciju uštede energije, Automatsko isključivanje je automatski omogućena ili onemogućena u zavisnosti od mogućnosti štampača i opcija veze. Čak i kada je Automatsko isključivanje onemogućeno, štampač prelazi u režim spavanje posle 5 minuta neaktivnosti da bi doprineo smanjenoj potrošnji energije.

- Automatsko isključivanje je omogućen kada je štampač uključen ako štampač nema mogućnost mreže ili faksa ili ne koristi ove mogućnosti.
- Automatsko isključivanje je onemogućen kada bežična veza štampača ili Wi-Fi Direct mogućnost uključena ili kada štampač sa mogućnošću faksa, USB ili Ethernet mreže zasnuje vezu faksa, USB-a ili Ethernet mreže.

3 Štampanje

- [Štampanje dokumenata](#)
- [Štampanje fotografija](#)
- [Štampanje koverata](#)
- [Štampanje uz upotrebu maksimalnog tpi-ja](#)
- [Saveti za uspešno štampanje](#)

Štampanje dokumenata

Pre štampanja dokumenata, uverite se da je papir ubačen u ulazno ležište i da je izlazno ležište otvoreno. Više informacija o ubacivanju papira potražite u odeljku [Ubacivanje medijuma na stranici 10](#).

Štampanje dokumenta (Windows)

1. Iz softvera izaberite stavku **Print** (Odštampanj).
2. Uverite se da je štampač izabran.
3. Kliknite na dugme koje otvara dijalog **Properties** (Svojstva).

U zavisnosti od softverske aplikacije, ovo dugme će se zvati **Properties** (Svojstva), **Options** (Opcije), **Printer Setup** (Podešavanje štampača), **Printer Properties** (Svojstva štampača), **Printer** (Štampač) i **Preferences** (Željene opcije).

4. Izaberite odgovarajuće opcije.
 - Na kartici **Layout** (Raspored) izaberite položaj **Portrait** (Uspravno) ili **Landscape** (Položeno).
 - Na kartici **Papir/kvalitet**, sa padajuće liste **Medijum** u oblasti **Izbor ležišta** izaberite odgovarajući tip papira, izaberite odgovarajući kvalitet štampanja u oblasti **Postavke kvaliteta**, a zatim izaberite odgovarajuću boju u oblasti **Boja**.
 - Kliknite na dugme **Advanced** (Više opcija) i sa padajuće liste **Paper Size** (Veličina papira) izaberite odgovarajuću veličinu papira.
5. Kliknite na dugme **OK** (U redu) da biste zatvorili dijalog **Properties** (Svojstva).
6. Kliknite na dugme **Print** (Odštampanj) ili **OK** (U redu) da biste počeli da štampate.

Štampanje dokumenata (OS X)

1. U programu, u meniju **File** (Datoteka) odaberite stavku **Print** (Odštampanj).
2. Proverite da li je štampač izabran.
3. Navedite svojstva stranice.

Ako ne vidite opcije u dijalogu „Štampanje“, izaberite stavku **Prikaži detalje**.



NAPOMENA: Za štampač povezan putem USB veze dostupne su sledeće opcije. Lokacije opcija mogu da se razlikuju u zavisnosti od aplikacija.

- Odaberite veličinu papira.



NAPOMENA: Ako promenite opciju **Veličina papira**, uverite se da ste ubacili odgovarajući papir.

- Izaberite položaj.
 - Unesite procenat podešavanja razmere.
4. Kliknite na dugme **Print** (Odštampanj).

Štampanje na obe strane stranice (Windows)

1. Iz softvera izaberite stavku **Print** (Odštampanje).
2. Uverite se da je štampač izabran.
3. Kliknite na dugme koje otvara dijalog **Properties** (Svojstva).

U zavisnosti od aplikacije softvera, ovo dugme će se zvati **Properties** (Svojstva), **Options** (Opcije), **Printer Setup** (Podešavanje štampača), **Printer Properties** (Svojstva štampača), **Printer** (Štampač) ili **Preferences** (Željene opcije).
4. Izaberite odgovarajuće opcije.
 - Na kartici **Layout** (Raspored) izaberite položaj **Portrait** (Uspravno) ili **Landscape** (Položeno).
 - Na kartici **Paper/kvalitet**, sa padajuće liste **Medijum** u oblasti **Izbor ležišta** izaberite odgovarajući tip papira, izaberite odgovarajući kvalitet štampanja u oblasti **Postavke kvaliteta**, a zatim izaberite odgovarajuću boju u oblasti **Boja**.
 - Kliknite na dugme **Advanced** (Više opcija) i iz padajućeg menija **Paper Size** (Veličina papira) izaberite odgovarajuću veličinu papira.
5. Na kartici **Layout** (Raspored) izaberite odgovarajuću opciju sa padajuće liste **Print on Both Sides Manually** (Ručno štampanje na obe strane).
6. Pošto odštampanje prvu stranu, sledite uputstva na ekranu da biste ponovo ubacili papir belom stranom okrenutom nagore i gornjim delom stranice nadole, a zatim kliknite na dugme **Continue** (Nastavi).
7. Kliknite na dugme **OK** (U redu) da biste odštampanje završili.

Štampanje na obe strane stranice (OS X)

1. U programu, u meniju **File** (Datoteka) odaberite stavku **Print** (Odštampanje).
2. U dijalogu „Print“ (Štampanje), u iskačućem meniju odaberite okno **Paper Handling** (Rukovanje papirom) i podesite postavku **Page Order** (Redosled stranica) na vrednost **Normal** (Normalno).
3. Postavku **Pages to Print** (Stranice za štampanje) podesite na vrednost **Odd only** (Samo neparne).
4. Kliknite na dugme **Print** (Odštampanje).
5. Kada se odštampanje sve stranice sa neparnim brojevima, uklonite dokument iz izlaznog ležišta.
6. Ponovo ubacite dokument tako da kraj koji je izašao iz štampača sada ide u štampač, a prazna strana dokumenta bude okrenuta ka prednjoj strani štampača.
7. U dijalogu „Print“ (Štampanje) vratite se na iskačući meni **Paper Handling** (Rukovanje papirom) i podesite redosled stranica na vrednost **Normal** (Normalno) i stranice za štampanje na vrednost **Even Only** (Samo parne).
8. Kliknite na dugme **Print** (Odštampanje).

Štampanje fotografija

Pre štampanja fotografija, uverite se da je fotografski papir ubačen u ulazno ležište i da je izlazno ležište otvoreno. Više informacija o ubacivanju papira potražite u odeljku [Ubacivanje medijuma na stranici 10](#).

Štampanje fotografije na fotografskom papiru (Windows)

1. Iz softvera izaberite stavku **Print** (Odštampaj).
2. Uverite se da je štampač izabran.
3. Kliknite na dugme koje otvara dijalog **Properties** (Svojstva).

U zavisnosti od softverske aplikacije, ovo dugme će se zvati **Properties** (Svojstva), **Options** (Opcije), **Printer Setup** (Podešavanje štampača), **Printer Properties** (Svojstva štampača), **Printer** (Štampač) i **Preferences** (Željene opcije).

4. Izaberite odgovarajuće opcije.
 - Na kartici **Layout** (Raspored) izaberite položaj **Portrait** (Uspravno) ili **Landscape** (Položeno).
 - Na kartici **Papir/kvalitet**, sa padajuće liste **Medijum** u oblasti **Izbor ležišta** izaberite odgovarajući tip papira, izaberite odgovarajući kvalitet štampanja u oblasti **Postavke kvaliteta**, a zatim izaberite odgovarajuću boju u oblasti **Boja**.
 - Kliknite na dugme **Više opcija** da biste izabrali odgovarajuću veličinu fotografskog papira sa padajuće liste **Veličina papira**.
5. Kliknite na dugme **OK** (U redu) da biste se vratili u dijalog **Properties** (Svojstva).
6. Kliknite na dugme **OK** (U redu), a zatim u dijalogu **Print** (Štampanje) kliknite na dugme **Print** (Odštampaj) ili **OK** (U redu).



NAPOMENA: Pošto je štampanje završeno, uklonite neupotrebljeni foto-papir iz ulaznog ležišta. Čuvajte foto-papir tako da se ne uvija, što bi moglo pogoršati kvalitet otiska.

Štampanje fotografija sa računara(OS X)

1. U programu, u meniju **File** (Datoteka) odaberite stavku **Print** (Odštampaj).
2. Proverite da li je štampač izabran.
3. Podesite opcije štampanja.

Ako ne vidite opcije u dijalogu „Štampanje“, izaberite stavku **Prikaži detalje**.



NAPOMENA: Za štampač povezan putem USB veze dostupne su sledeće opcije. Lokacije opcija mogu da se razlikuju u zavisnosti od aplikacija.

- a. U iskašućem meniju **Paper Size** (Veličina papira) odaberite odgovarajuću veličinu papira.




NAPOMENA: Ako promenite opciju **Veličina papira**, uverite se da ste ubacili odgovarajući papir.

- b. Izaberite stavku **Orientation** (Položaj).
- c. U iskašućem meniju odaberite stavku **Paper Type/Quality** (Tip/kvalitet papira), a zatim odaberite sledeće postavke:

- **Paper Type** (Tip papira): Odgovarajući tip foto papira
 - **Quality** (Kvalitet): **Best** (Najbolji) ili **Maximum dpi** (Maksimalni broj tpi)
 - Kliknite na **Opcije boje** trougao za otkrivanje i izaberite odgovarajuću opciju postavke **Photo Fix** (Popravka fotografije).
 - **Isključeno**: ne primenjuje promene na sliku.
 - **Osnovno**: automatski fokusira sliku; umereno prilagođava oštrinu slike.
4. Izaberite i druge željene postavke štampanja, a zatim kliknite na dugme **Print** (Odštampaj).

Štampanje koverata

Pre štampanja koverata, uverite se da su koverte ubačene u ulazno ležište i da je izlazno ležište otvoreno. U ulazno ležište možete ubaciti jednu ili više koverata. Nemojte koristiti masne ili reljefne koverte, kao ni koverte sa kopčama ili prozorčićima. Više informacija o ubacivanju koverata potražite u odeljku [Ubacivanje medijuma na stranici 10](#).

 **NAPOMENA:** Da biste dobili određene detalje o oblikovanju teksta za štampanje na koverama, pogledajte datoteke pomoći u aplikaciji za obradu teksta.


Štampanje koverte (Windows)

1. Iz softvera izaberite stavku **Print** (Odšampaj).
2. Uverite se da je štampač izabran.
3. Kliknite na dugme koje otvara dijalog **Properties** (Svojstva).
U zavisnosti od softverske aplikacije, ovo dugme će se zvati **Properties** (Svojstva), **Options** (Opcije), **Printer Setup** (Podešavanje štampača), **Printer Properties** (Svojstva štampača), **Printer** (Štampač) i **Preferences** (Željene opcije).
4. Izaberite odgovarajuće opcije.
 - Na kartici **Layout** (Raspored) izaberite položaj **Portrait** (Uspravno) ili **Landscape** (Položeno).
 - Na kartici **Papir/kvalitet**, sa padajuće liste **Medijum** u oblasti **Izbor ležišta** izaberite odgovarajući tip papira, izaberite odgovarajući kvalitet štampanja u oblasti **Postavke kvaliteta**, a zatim izaberite odgovarajuću boju u oblasti **Boja**.
 - Kliknite na dugme **Više opcija** da biste izabrali odgovarajuću veličinu koverte sa padajuće liste **Veličina papira**.
5. Kliknite na dugme **OK** (U redu), a zatim u dijalogu **Print** (Štampanje) kliknite na dugme **Print** (Odšampaj) ili **OK** (U redu).

Štampanje koverata (OS X)

1. U programu, u meniju **File** (Datoteka) odaberite stavku **Print** (Odšampaj).
2. Proverite da li je štampač izabran.
3. Podesite opcije štampanja.

Ako ne vidite opcije u dijalogu „Štampanje“, izaberite stavku **Prikaži detalje**.

 **NAPOMENA:** Za štampač povezan putem USB veze dostupne su sledeće opcije. Lokacije opcija mogu da se razlikuju u zavisnosti od aplikacija.

- a. U iskaćućem meniju **Paper Size** (Veličina papira) izaberite odgovarajuću veličinu koverte.

 **NAPOMENA:** Ako promenite opciju **Veličina papira**, uverite se da ste ubacili odgovarajući papir.

- b. U iskaćućem meniju odaberite stavku **Paper Type/Quality** (Tip/kvalitet papira) i proverite da li je postavka za tip papira podešena na vrednost **Plain Paper** (Običan papir).
4. Kliknite na dugme **Print** (Odšampaj).

Štampanje uz upotrebu maksimalnog tpi-ja

Koristite maksimalan broj tačaka po inču (tpi) da biste odštampani jasne slike velikog kvaliteta na foto-papiru.

Štampanje sa maksimalnim brojem tpi traje duže od štampanja sa drugim postavkama i zahteva veliku količinu prostora na disku.

Listu podržanih rezolucija štampanja potražite na [HP DeskJet 2130 series veb lokaciji podrške na www.hp.com/support](http://www.hp.com/support).

Štampanje u režimu maksimalnog broja tpi(Windows)

1. Iz softvera izaberite stavku **Print** (Odštampanj).
2. Uverite se da je štampač izabran.
3. Kliknite na dugme koje otvara dijalog **Properties** (Svojstva).
U zavisnosti od softverske aplikacije, ovo dugme će se zvati **Properties** (Svojstva), **Options** (Opcije), **Printer Setup** (Podešavanje štampača), **Printer Properties** (Svojstva štampača), **Printer** (Štampač) i **Preferences** (Željene opcije).
4. Izaberite karticu **Paper/Quality** (Papir/kvalitet).
5. Sa padajuće liste **Medijum** izaberite odgovarajući tip papira.
6. Kliknite na dugme **Advanced** (Više opcija).
7. U oblasti **Printer Features** (Funkcije štampača), sa padajuće liste **Print in Max DPI** (Odštampanj sa maksimalnim brojem TPI) izaberite stavku **Yes** (Da).
8. Sa padajuće liste **Paper Size** (Veličina papira) izaberite odgovarajuću veličinu papira.
9. Kliknite na dugme **OK** (U redu) da biste zatvorili napredne opcije.
10. Na kartici **Layout** (Raspored) potvrdite stavku **Orientation** (Položaj), a zatim kliknite na dugme **OK** (U redu) da biste odštampani.

Štampanje uz maksimalan tpi(OS X)

1. U programu, u meniju **File** (Datoteka) odaberite stavku **Print** (Odštampanj).
2. Proverite da li je štampač izabran.
3. Podesite opcije štampanja.

Ako ne vidite opcije u dijalogu „Štampanje“, izaberite stavku **Prikaži detalje**.



NAPOMENA: Za štampač povezan putem USB veze dostupne su sledeće opcije. Lokacije opcija mogu da se razlikuju u zavisnosti od aplikacija.

- a. U iskačućem meniju **Paper Size** (Veličina papira) odaberite odgovarajuću veličinu papira.



NAPOMENA: Ako promenite opciju **Veličina papira**, uverite se da ste ubacili odgovarajući papir.

- b. U iskačućem meniju odaberite stavku **Paper Type/Quality** (Tip/kvalitet papira), a zatim odaberite sledeće postavke:

- **Paper Type** (Tip papira): Odgovarajući tip papira
 - **Quality** (Kvalitet): **Maksimalni broj tpi**
4. Izaberite i druge željene postavke štampanja, a zatim kliknite na dugme **Print** (Odštamvaj).

Saveti za uspešno štampanje

Da biste uspešno štampali, HP kertridži sa mastilom treba ispravno da funkcionišu uz dovoljno mastila, papir treba pravilno ubaciti, a štampač treba da ima odgovarajuće postavke.

Postavke štampanja se ne primenjuju na kopiranje ili skeniranje.

Saveti za mastilo

- Koristite originalne HP kertridže sa mastilom.
- Ispravno instalirajte crni kertridž i kertridž sa tri boje.

Više informacija potražite u članku [Zamena kertridža sa mastilom na stranici 42](#).

- Proverite procenjene nivoe mastila u kertridžima sa mastilom da biste se uverili da ga ima dovoljno.

Više informacija potražite u članku [Provera procenjenih nivoa mastila na stranici 40](#).

- Ako kvalitet štampanja nije prihvatljiv, pogledajte [Problemi sa štampanjem na stranici 59](#) za više informacija.

Saveti za ubacivanje papira

- Ubacite svežanj papira (ne samo jednu stranicu). Svi papiri u svežnju treba da budu iste veličine i tipa da bi se izbeglo zaglavljivanje papira.
- Ubacite papir sa stranom za štampanje okrenutom nagore.
- Uverite se da je papir ubačen u ulazno ležište postavljen ravno i da ivice nisu savijene ili pocepane.
- Podesite vođicu za širinu papira na ulaznom ležištu da bi čvrsto prionula uz sve papire. Uverite se da vođica za širinu papira ne savija papir na ulaznom ležištu.

Više informacija potražite u članku [Ubacivanje medijuma na stranici 10](#).

Saveti u vezi sa postavkama štampača (Windows)

- Da biste promenili podrazumevane postavke štampanja, otvorite HP softver štampača, izaberite **Print & Scan (Štampanje i skeniranje)**, a zatim izaberite stavku **Podešavanje željenih opcija**. Za informacije o tome kako da otvorite softver štampača, pogledajte [Otvorite softver HP štampača \(Windows\) na stranici 18](#).
- Da biste izabrali broj stranica koje će se štampati na svakom listu, na kartici **Layout** (Raspored), na padajućoj listi **Pages per Sheet** (Broj stranica po listu) izaberite odgovarajuću opciju.
- Da biste videli više postavki štampanja, na kartici **Layout** (Raspored) ili **Paper/Quality** (Papir/kvalitet) kliknite na dugme **Advanced** (Više opcija) da biste otvorili dijalog **Advanced Options** (Napredne opcije).
 - **Štampanje u skali sivih tonova**: omogućava vam da odštampate crno-beli dokument samo pomoću crnog mastila. Izaberite stavku **Black Ink Only** (Samo crno mastilo) i kliknite na dugme **U**

redu . Takođe vam dozvoljava da odštampate crno-belu sliku visokog kvaliteta. Izaberite stavku **Visokokvalitetna skala sivih tonova** i kliknite na dugme **U redu** .

- **Pages per Sheet Layout** (Raspored stranica na listu): Pomaže vam da navedete redosled stranica ako dokument za štampanje sadrži više od dve stranice po listu.



NAPOMENA: Pregled na kartici **Layout** (Raspored) ne odražava vaš izbor sa padajuće liste **Pages per Sheet Layout** (Raspored stranica na listu).

- **HP Real Life tehnologija:** ova funkcija doteruje i izoštrava slike i grafiku radi boljeg kvaliteta štampanja.
- **Booklet** (Knjižica): Omogućava vam da odštampate dokument od više stranica u vidu knjižice. Postavlja dve stranice na svaku stranu lista tako da mogu da se presaviju u knjižicu veličine pola papira. Sa padajuće liste izaberite metod povezivanja, a zatim kliknite na dugme **OK** (U redu).
 - **Booklet-LeftBinding** (Povezivanje knjižice sa leve strane): strana za povezivanje se posle presavijanja u knjižicu pojavljuje na levoj strani. Izaberite ovu opciju ako vaše čitalačke navike podrazumevaju čitanje sleva nadesno.
 - **Booklet-RightBinding** (Povezivanje knjižice sa desne strane): strana za povezivanje se posle presavijanja u knjižicu pojavljuje na desnoj strani. Izaberite ovu opciju ako vaše čitalačke navike podrazumevaju čitanje zdesna nalevo.



NAPOMENA: Pregled na kartici **Layout** (Raspored) ne odražava vaš izbor sa padajuće liste **Booklet** (Knjižica).

- **Stranice za štampanje:** Omogućava vam da odštampate samo neparne stranice, samo parne stranice ili sve stranice.
- **Page Borders** (Ivice stranica): Omogućava vam da dodate ivice na stranice ako štampate dokument sa dve ili više stranica po listu.



NAPOMENA: Pregled na kartici **Layout** (Raspored) ne odražava vaš izbor sa padajuće liste **Page Borders** (Ivice stranica).

- Da biste uštedeli vreme podešavanja željenih opcija štampanja, možete da koristite prečice za štampanje. Prečica za štampanje skladišti vrednosti podešavanja koje odgovaraju određenoj vrsti zadatka, tako da sve opcije možete da podesite pomoću jednog klika. Da biste ih koristili, idite do kartice **Printing Shortcut** (Prečica za štampanje), izaberite neku od prečica za štampanje i kliknite na dugme **OK** (U redu).

Da biste dodali novu prečicu za štampanje, kad napravite podešavanja na karticama **Layout** (Raspored) ili **Paper/Quality** (Papir/kvalitet), izaberite karticu **Printing Shortcut** (Prečica za štampanje), izaberite stavku **Save As** (Sačuvaj kao) i unesite ime, a zatim kliknite na dugme **OK** (U redu).

Da biste izbrisali prečicu za štampanje, izaberite je, a zatim kliknite na dugme **Delete** (Izaberi).



NAPOMENA: Podrazumevane prečice za štampanje ne možete da izbrišete.

Saveti u vezi sa postavkama štampača(OS X)

- U dijalogu „Print“ (Štampanje) koristite iskačući meni **Paper Size** (Veličina papira) da biste izabrali veličinu papira koji je ubačen u štampač.
- U dijalogu „Print“ (Štampanje) odaberite iskačući meni **Paper/Quality** (Papir/kvalitet) i izaberite odgovarajući tip papira i kvalitet.
- Ako želite da odštampate crno-beli dokument koristeći samo crno mastilo, iz iskačućeg menija odaberite stavku **Paper Type/Quality** (Tip/kvalitet papira), a zatim iz iskačućeg menija „Color“ (Boja) izaberite stavku **Grayscale** (Skala sivih tonova).

Napomene

- Originalni HP kertridži sa mastilom su dizajnirani i testirani sa HP štampačima u cilju lakšeg stalnog dobijanja odličnih rezultata.



NAPOMENA: HP ne može da garantuje za kvalitet ili pouzdanost opreme koja nije HP. Servisiranje ili popravke proizvoda koji su rezultat korišćenja opreme koja nije HP neće biti pokriveni garancijom.

Ako verujete da ste kupili originalne HP kertridže sa mastilom, idite na lokaciju:

www.hp.com/go/anticounterfeit

- Upozorenja i indikatori nivoa mastila pružaju procene samo za svrhe planiranja.



NAPOMENA: Kada dobijete poruku upozorenja da ponestaje mastila, razmislite o tome da pripremite zamenu za kertridž kako biste izbegli moguća odlaganja štampanja. Ne morate zamenjivati kertridže sa mastilom dok kvalitet štampanja ne postane neprihvatljiv.

- Dokument možete ručno da odštampate na obe strane papira.

4 Kopiranje i skeniranje

- [Kopiranje dokumenata](#)
- [Skeniranje](#)
- [Saveti za uspešno kopiranje i skeniranje](#)

Kopiranje dokumenata



NAPOMENA: Svi dokumenti se kopiraju u režimu štampanja normalnog kvaliteta. Nije moguće promeniti kvalitet režima štampanja prilikom kopiranja.



Kopiranje dokumenata

1. Ubacite papir u ulazno ležište.

Za informacije o tome kako da ubacite papir pogledajte [Ubacivanje medijuma na stranici 10](#).

2. Postavite original odštampanom stranom nadole u prednji desni ugao stakla skenera.

Više informacija potražite u članku [Stavite original na staklo skenera na stranici 14](#).

3. Pritisnite dugme **Pokreni kopiranje – crno** () ili dugme **Pokreni kopiranje – u boji** () da biste napravili kopiju.

Kopiranje će se pokrenuti dve sekunde nakon pritiskanja poslednjeg dugmeta.



SAVET: Broj kopija možete povećati tako što ćete više puta pritisnuti dugme.

Skeniranje

- [Skeniranje na računar](#)
- [Kreiranje nove prečice za skeniranje \(Windows\)](#)
- [Promena postavki skeniranja \(Windows\)](#)

Skeniranje na računar

Pre skeniranja na računaru, uverite se da već imate instaliran HP preporučeni softver za štampač. Štampač i računar moraju biti povezani i uključeni.

Skeniranje dokumenta ili fotografije u datoteku (Windows)

1. Postavite original odštampanom stranom nadole u prednji desni ugao stakla skenera.
2. Kliknite dvaput na ikonu štampača na radnoj površini ili uradite nešto od sledećeg da biste otvorili softver štampača:
 - **Windows 8,1:** Kliknite na strelicu nadole u donjem levom uglu početnog ekrana, a zatim izaberite ime štampača.
 - **Windows 8:** Na početnom ekranu kliknite desnim tasterom miša na praznu oblast, na traci sa aplikacijama izaberite stavku **Sve aplikacije**, a zatim izaberite ime štampača.
 - **Windows 7, Windows Vista i Windows XP:** Na radnoj površini računara kliknite na dugme **Start** (Početak), izaberite stavku **All Programs** (Svi programi), izaberite stavku **HP**, kliknite na fasciklu za štampač, a zatim izaberite ikonu sa imenom štampača.
3. U softveru štampača izaberite stavku **Skeniranje dokumenta ili fotografije**.
4. Izaberite željeni tip skeniranja i izaberite stavku **Skeniranje**.
 - Odaberite **Sačuvaj kao PDF** da biste dokument (ili fotografiju) sačuvali kao PDF datoteku.
 - Odaberite **Sačuvaj kao JPEG** da biste fotografiju (ili dokument) sačuvali kao datoteku slike.



NAPOMENA: Kliknite na vezu **Još** u gornjem desnom uglu dijaloga „Skeniranje“ da biste pregledali i izmenili postavke za bilo koje skeniranje.

Više informacija potražite u članku [Promena postavki skeniranja \(Windows\) na stranici 37](#).

Ako je izabrana opcija **Pokaži prikazivač nakon skeniranja**, možete da napravite podešavanja skenirane slike na ekranu pregleda.

Skeniranje dokumenta ili fotografije u e-poruku (Windows)

1. Postavite original odštampanom stranom nadole u prednji desni ugao stakla skenera.
2. Kliknite dvaput na ikonu štampača na radnoj površini ili uradite nešto od sledećeg da biste otvorili softver štampača:

- **Windows 8,1:** Kliknite na strelicu nadole u donjem levom uglu početnog ekrana, a zatim izaberite ime štampača.
 - **Windows 8:** Na početnom ekranu kliknite desnim tasterom miša na praznu oblast, na traci sa aplikacijama izaberite stavku **Sve aplikacije**, a zatim izaberite ime štampača.
 - **Windows 7, Windows Vista i Windows XP:** Na radnoj površini računara kliknite na dugme **Start** (Početak), izaberite stavku **All Programs** (Svi programi), izaberite stavku **HP**, kliknite na fasciklu za štampač, a zatim izaberite ikonu sa imenom štampača.
3. U softveru štampača izaberite stavku **Skeniranje dokumenta ili fotografije**.
 4. Izaberite željeni tip skeniranja i izaberite stavku **Skeniranje**.

Odaberite **Pošalji e-poštu kao PDF** ili **Pošalji e-poštu kao JPEG** da biste otvorili softver e-pošte sa skeniranom datotekom kao prilogom.



NAPOMENA: Kliknite na vezu **Još** u gornjem desnom uglu dijaloga „Skeniranje“ da biste pregledali i izmenili postavke za bilo koje skeniranje.

Više informacija potražite u članku [Promena postavki skeniranja \(Windows\) na stranici 37](#).

Ako je izabrana opcija **Pokaži prikazivač nakon skeniranja**, možete da napravite podešavanja skenirane slike na ekranu pregleda.

Skeniranje originala iz HP softvera štampača(OS X)

1. Otvorite HP Scan.
HP Scan se nalazi u fascikli **Applications/Hewlett-Packard** (Aplikacije/Hewlett-Packard) na najvišem nivou čvrstog diska.
2. Kliknite na dugme **Skeniranje**.
3. Odaberite željeni tip profila skeniranja i pratite uputstva na ekranu.

Kreiranje nove prečice za skeniranje (Windows)

Možete da kreirate sopstvenu prečicu za skeniranje da biste olakšali skeniranje. Na primer, možete redovno da skenirate i čuvate fotografije u PNG formatu, a ne u JPEG formatu.

1. Postavite original odštampanom stranom nadole u prednji desni ugao stakla skenera.
2. Kliknite dvaput na ikonu štampača na radnoj površini ili uradite nešto od sledećeg da biste otvorili softver štampača:
 - **Windows 8,1:** Kliknite na strelicu nadole u donjem levom uglu početnog ekrana, a zatim izaberite ime štampača.
 - **Windows 8:** Na početnom ekranu kliknite desnim tasterom miša na praznu oblast, na traci sa aplikacijama izaberite stavku **Sve aplikacije**, a zatim izaberite ime štampača.
 - **Windows 7, Windows Vista i Windows XP:** Na radnoj površini računara kliknite na dugme **Start** (Početak), izaberite stavku **All Programs** (Svi programi), izaberite stavku **HP**, kliknite na fasciklu za štampač, a zatim izaberite ikonu sa imenom štampača.
3. U softveru štampača izaberite stavku **Skeniranje dokumenta ili fotografije**.
4. Izaberite stavku **Kreirajte novu prečicu za skeniranje**.

5. Unesite opisno ime, odaberite postojeću prečicu na kojoj ćete zasnovati novu prečicu, a zatim izaberite stavku **Kreiranje**.

Na primer, ako kreirate novu prečicu za fotografije, odaberite **Sačuvaj kao JPEG** ili **Pošalji e-poštu kao JPEG**. Ovim će postati dostupne opcije za rad sa grafikom prilikom skeniranja.

6. Promenite postavke za novu prečicu u skladu sa svojim potrebama, a zatim kliknite na ikonu „Sačuvaj“ sa desne strane prečice.



NAPOMENA: Kliknite na vezu **Još** u gornjem desnom uglu dijaloga „Skeniranje“ da biste pregledali i izmenili postavke za bilo koje skeniranje.

Više informacija potražite u članku [Promena postavki skeniranja \(Windows\) na stranici 37](#).

Promena postavki skeniranja (Windows)

Možete da izmenite bilo koju postavku skeniranja za jednu upotrebu ili da sačuvate promene za trajnu upotrebu. Ove postavke uključuju opcije kao što su veličina i položaj stranice, rezolucija skeniranja, kontrast i lokacija fascikle za sačuvana skeniranja.

1. Postavite original odštampanom stranom nadole u prednji desni ugao stakla skenera.
2. Kliknite dvaput na ikonu štampača na radnoj površini ili uradite nešto od sledećeg da biste otvorili softver štampača:
 - **Windows 8,1:** Kliknite na strelicu nadole u donjem levom uglu početnog ekrana, a zatim izaberite ime štampača.
 - **Windows 8:** Na početnom ekranu kliknite desnim tasterom miša na praznu oblast, na traci sa aplikacijama izaberite stavku **Sve aplikacije**, a zatim izaberite ime štampača.
 - **Windows 7, Windows Vista i Windows XP:** Na radnoj površini računara kliknite na dugme **Start** (Početak), izaberite stavku **All Programs** (Svi programi), izaberite stavku **HP**, kliknite na fasciklu za štampač, a zatim izaberite ikonu sa imenom štampača.
3. U softveru štampača izaberite stavku **Skeniranje dokumenta ili fotografije**.
4. Kliknite na vezu **Još** u gornjem desnom uglu dijaloga „HP Scan“.

Okno sa detaljnim postavkama pojavljuje se sa desne strane. Leva kolona rezimira trenutne postavke za svaki odeljak. Desna kolona vam dozvoljava da promenite postavke u markiranom odeljku.

5. Kliknite na svaki odeljak na levoj strani okna sa detaljnim postavkama da biste pregledali postavke u tom odeljku.

Većinu postavki možete da pregledate i promenite pomoću padajućih menija.

Neke postavke dozvoljavaju veću fleksibilnost tako što prikazuju novo okno. Na njih ukazuje + (znak plus) sa desne strane postavke. Morate da prihvatite ili otkazete sve promene u ovom oknu da biste se vratili na okno sa detaljnim postavkama.

6. Kada završite sa promenom postavki, uradite nešto od sledećeg.
 - Izaberite stavku **Skeniranje**. Od vas se traži da sačuvate ili odbijete promene prečice kada se skeniranje završi.
 - Kliknite na ikonu „Sačuvaj“ sa desne strane prečice, a zatim izaberite stavku **Skeniranje**.

Saveti za uspešno kopiranje i skeniranje

Koristite sledeće savete da biste uspešno kopirali i skenirali:

- Redovno čistite staklo i pozadinu poklopca. Skener sve što pronade na staklu tretira kao deo slike.
- Postavite original odštampanom stranom nadole u prednji desni ugao stakla.
- Da biste napravili veliku kopiju malog originala, skenirajte original na računaru, promenite veličinu slike u softveru za skeniranje i odštamajte kopiju uvećane slike.
- Da biste izbegli netačan ili neskenirani tekst, uverite se da je svetlina ispravno podešena u softveru.

5 Upravljanje kertridžima sa mastilom

Ovaj odeljak sadrži sledeće teme:

- [Provera procenjenih nivoa mastila](#)
- [Poručivanje zalihe mastila](#)
- [Zamena kertridža sa mastilom](#)
- [Korišćenje režima jednog kertridža](#)
- [Informacije o garanciji za kertridž](#)
- [Saveti za rad sa kertridžima](#)

Provera procenjenih nivoa mastila


Lako možete da proverite nivo zaliha mastila da biste utvrdili koliko brzo ćete morati da zamenite kertridž sa mastilom. Nivo zaliha mastila pokazuje procenjenu količinu mastila koja je preostala u kertridžima sa mastilom.


Provera nivoa mastila iz HP softver štampača (Windows)


1. Otvorite softver HP štampača. Više informacija potražite u članku [Otvorite softver HP štampača \(Windows\) na stranici 18](#).
2. U okviru softver štampača izaberite karticu **Procenjeni nivoi mastila**.

Provera nivoa mastila iz HP softver štampača (OS X)

1. Otvorite Uslužni program HP.
Uslužni program HP se nalazi u fascikli **Hewlett-Packard** u okviru fascikle **Applications** (Aplikacije) na najvišem nivou čvrstog diska.
2. Sa liste uređaja na levoj strani prozora izaberite stavku HP DeskJet 2130 series.
3. Kliknite na dugme **Supplies Status** (Status potrošnog materijala).
Pojavljuju se procenjeni nivoi mastila.
4. Kliknite na dugme **All Settings** (Sve postavke) da biste se vratili u okno **Informacije i podrška**.

 **NAPOMENA:** Ako ste instalirali dopunjeni ili ponovo proizvedeni kertridž sa mastilom ili kertridž koji je korišćen u drugom štampaču, indikator nivoa mastila je možda netačan ili nedostupan.

 **NAPOMENA:** Upozorenja i indikatori nivoa mastila pružaju procene samo za svrhe planiranja. Kada dobijete poruku upozorenja da ponestaje mastila, razmislite o tome da pripremite zamenu za kertridž kako biste izbegli moguća odlaganja štampanja. Ne morate zamenjivati kertridže sa mastilom dok kvalitet štampanja ne postane neprihvatljiv.

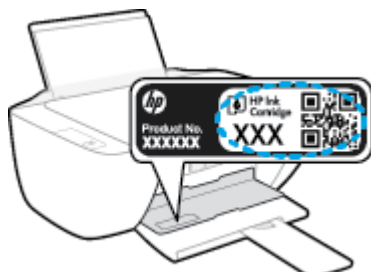
 **NAPOMENA:** Mastilo iz kertridža se u procesu štampanja koristi na nekoliko različitih načina, uključujući proces pokretanja, koji priprema štampač i kertridž za štampanje, kao i servisiranje glave štampača, koje održava raspršivače mastila čistim i omogućava nesmetan tok mastila. Pored toga, u kertridžu sa mastilom ostaje malo mastila kada se on iskoristi. Više informacija potražite na lokaciji www.hp.com/go/inkusage.

Poručivanje zalihe mastila

Pre nego što poručite kertridže, pronađite tačan broj kertridža.

Pronalaženje broja kertridža na štampaču

- Broj kertridža se nalazi unutar vrata za kertridže.




Da biste pronašli broj kertridža iz softver štampača (Windows)

1. Otvorite softver HP štampača. Više informacija potražite u članku [Otvorite softver HP štampača \(Windows\) na stranici 18](#).
2. U softver štampača, kliknite na dugme **Shop** (Kupi), izaberite stavku **Shop For Supplies Online** (Kupite opremu na mreži) i pratite uputstva na ekranu.

Pronalaženje brojeva za promenu redosleda kertridža za štampanje (OS X)

1. Otvorite Uslužni program HP.


 **NAPOMENA:** Uslužni program HP se nalazi u fascikli **Hewlett-Packard** u okviru fascikle **Applications** (Aplikacije) na najvišem nivou čvrstog diska.

2. Kliknite na dugme **Supplies Info** (Informacije o potrošnom materijalu).

Pojavljaju se brojevi za redosled kertridža.

3. Kliknite na dugme **All Settings** (Sve postavke) da biste se vratili u okno **Informacije i podrška**.

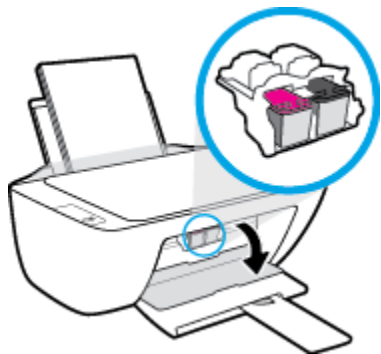
Da biste poručili originalnu HP opremu za HP DeskJet 2130 series, posetite lokaciju www.hp.com/buy/supplies. Ako budete upitani, odaberite zemlju/region i pratite upite da biste pronašli odgovarajuće kertridže za svoj štampač.

 **NAPOMENA:** Poručivanje kertridža sa mastilom na mreži nije podržano u svim zemljama/regionima. Ako naručivanje nije podržano u vašoj zemlji/regionu, i dalje možete prikazati informacije o opremi i odštampati listu radi dodatnih informacija prilikom kupovine kod lokalnog HP prodavca.

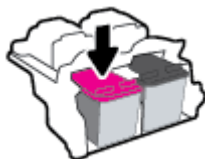
Zamena kertridža sa mastilom

Zamena kertridža sa mastilom

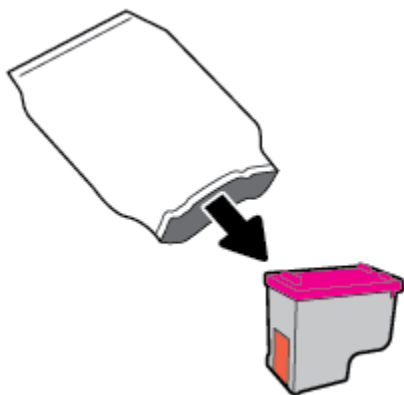
1. Proverite da li napajanje uključeno.
2. Uklonite kertridž sa mastilom.
 - a. Otvorite vrata za pristup kertridžima i sačekajte da se držač štampača pomeri ka centru štampača.



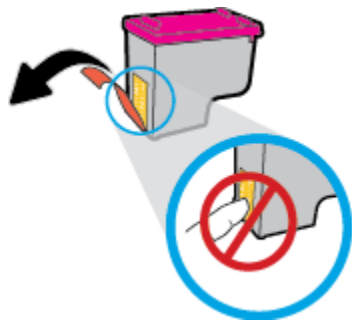
- b. Pritisnite nadole da biste otpustili kertridž sa mastilom, a zatim ga uklonite iz slot.



3. Ubacite novi kertridž sa mastilom.
 - a. Izvadite kertridž sa mastilom iz pakovanja.



- b. Uklonite plastičnu traku pomoću jezička za izvlačenje.




 **NAPOMENA:** Ne dodirujte električne kontakte na kertridžu sa mastilom.

- c. Gurnite kertridž sa mastilom u slot dok ne klikne na mesto.



- d. Zatvorite vrata za pristup kertridžima.



 **NAPOMENA:** HP softver štampača traži od vas da poravnate kertridže kada štampate dokument nakon instaliranja novog kertridža sa mastilom.

Korišćenje režima jednog kertridža

Koristite režim jednog kertridža da biste radili sa štampačem pomoću samo jednog kertridža sa mastilom. Režim jednog kertridža se pokreće kada se kertridž sa mastilom izvadi iz nosača kertridža sa mastilom.



NAPOMENA: Kada štampač radi u režimu jednog kertridža, na ekranu računara se prikazuje poruka. Ako se poruka prikazuje, a u proizvodu su instalirana dva kertridža sa mastilom, proverite da li je sa oba kertridža sa mastilom uklonjena zaštitna plastična traka. Kada plastična traka prekriva kontakte kertridža sa mastilom, štampač ne može da otkrije da je kertridž sa mastilom instaliran. Ako na kertridžima nema plastične trake, probajte da očistite kontakte kertridža. Za informacije o čišćenju kontakata kertridža sa mastilom pogledajte [Problemi sa kertridžom sa mastilom na stranici 56](#).

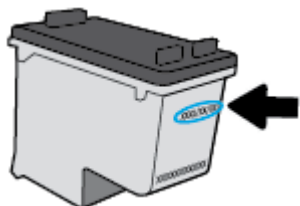
Izlazak iz režima jednog kertridža

- Instalirajte kertridž sa crnom bojom i kertridž sa tri boje u štampač.

Informacije o garanciji za kertridž

Garancija za HP kertridž se primenjuje kada se kertridž koristi u predviđenom HP uređaju za štampanje. Ova garancija ne obuhvata HP kertridže sa mastilom koji su ponovo punjeni, prerađivani, obnavljani, nepravilno korišćeni ili neovlašćeno izmenjeni.

Tokom perioda garancije kertridž je obuhvaćen dok se HP mastilo ne istroši i dok se ne dostigne datum isteka garancije. Datum isteka garancije, u formatu YYYY/MM/DD, može se pronaći na kertridžu na sledeći način:



Kopiju HP izjave o ograničenoj garanciji potražite u štampanoj dokumentaciji koju ste dobili uz štampač.

Saveti za rad sa kertridžima

Koristite sledeće savete za rad sa kertridžima:

- Da biste zaštitili kertridž od isušivanja, uvek isključite štampač koristeći dugme **Napajanje** i sačekajte dok se lampica dugmeta **Napajanje** ne isključi.
- Nemojte otvarati kertridže ili im uklanjati kapice dok ne budete spremni da ih instalirate. Jezički na kertridžima smanjuju isparavanje mastila.
- Ubacite kertridže u odgovarajuće slotove. Podudarite boju svakog kertridža sa bojom i ikonom za svaki slot. Uverite se da su svi kertridži dobro nalegli.
- Poravnajte štampač za najbolji kvalitet štampanja. Više informacija potražite u okviru [Problemi sa štampanjem na stranici 59](#).
- Kada ekran „Procenjeni nivoi mastila“ prikazuje jedan ili oba kertridža u niskom stanju, razmislite o zameni kertridža da biste izbegli moguće zastoje u štampanju. Ne morate zamenjivati kertridže dok kvalitet štampanja ne postane neprihvatljiv. Više informacija potražite u okviru [Zamena kertridža sa mastilom na stranici 42](#).
- Ako iz bilo kojeg razloga uklonite kertridž iz štampača, probajte da ga ponovo zamenite što je pre moguće. Ako su kertridži izvan štampača, nezaštićeni, oni počinju da se isušuju.

6 Povezivanje štampača

- [Povežite štampač sa računarom pomoću USB kabla \(veza koja nije mrežna\)](#)
- [Povezivanje novog štampača](#)

Povežite štampač sa računarem pomoću USB kabla (veza koja nije mrežna)

Štampač podržava zadnji USB 2.0 port velike brzine za povezivanje sa računarem.

Povezivanje štampača sa USB kablom

1. Ubacite CD sa softverom štampača u CD-ROM disk jedinicu računara.



NAPOMENA: Ne povezujte štampač sa USB kablom dok se to od vas ne zatraži.

2. Sledite uputstva na ekranu. Kada se to od vas zatraži, povežite štampač sa računarem tako što ćete izabrati stavku **USB** na ekranu **Connection Options** (Opcije veze).
3. Sledite uputstva na ekranu.

Ako je instaliran softver štampača, štampač će raditi kao plug and play uređaj. Ako softver nije instaliran, ubacite CD koji ste dobili uz štampač i pratite uputstva na ekranu.

Povezivanje novog štampača

Ako štampač niste povezali sa računarem ili želite da povežete neki novi štampač istog modela sa računarem, za podešavanje veze možete koristiti sledeća uputstva.



NAPOMENA: Koristite ovaj metod ako ste već instalirali softver štampača.

Povezivanje novog štampača (Windows)

1. Otvorite softver štampača. Više informacija potražite u članku [Otvorite softver HP štampača \(Windows\) na stranici 18](#).
2. U okviru softver štampača, izaberite stavku **Uslužni programi**.
3. Izaberite stavku **Printer Setup & Software** (Podešavanje štampača i softver).
4. Izaberite stavku **Connect a new printer** (Povezivanje novog štampača). Sledite uputstva na ekranu.

Povezivanje novog štampača (OS X)

1. Otvorite **Željene opcije sistema**.
2. U zavisnosti od operativnog sistema, izaberite **Print & Fax** (Štampanje i faks), **Print & Scan (Štampanje i skeniranje)** ili **Štampači i skeneri** u odeljku **Hardver**.
3. Kliknite na + ispod liste štampača sa leve strane.
4. Izaberite novi štampač sa liste.

7 Rešavanje problema

Ovaj odeljak sadrži sledeće teme:

- [Problemi sa zaglavljivanjem i ubacivanjem papira](#)
- [Problemi sa kertridžom sa mastilom](#)
- [Problemi sa štampanjem](#)
- [Problemi sa kopiranjem](#)
- [Problemi sa skeniranjem](#)
- [Problemi sa hardverom štampača](#)
- [HP podrška](#)

Problemi sa zaglavljivanjem i ubacivanjem papira

Šta želite da uradite?

Uklanjanje zaglavljelog papira

[Rešite probleme sa zaglavljenim papirom.](#)

Korišćenje HP čarobnjaka za rešavanje problema na mreži

Uputstva za uklanjanje zaglavljelog papira i rešavanje problema sa papirima u mehanizmu za ubacivanje papira.



NAPOMENA: HP čarobnjaci za rešavanje problema na mreži možda nisu dostupni na svim jezicima.

Pročitajte opšta uputstva u okviru pomoći za uklanjanje zaglavljelog papira

Do zaglavljivanja papira može doći na nekoliko lokacija.

Uklanjanje zaglavljelog papira iz ulaznog ležišta

1. Pritisnite dugme **Otkazi** (✘) da biste pokušali automatski da uklonite zaglavljeni papir. Ako ovo ne funkcioniše, dovršite sledeće korake da biste ručno uklonili zaglavljeni papir.
2. Nežno izvucite zaglavljeni papir iz ulaznog ležišta.



3. Uverite se da se nijedan strani objekat ne nalazi na putanji papira, a zatim ponovo ubacite papir.



NAPOMENA: Štitnik ulaznog ležišta može da spreči upadanje stranih tela na putanju papira i ozbiljna zaglavljivanja papira. Nemojte uklanjati štitnik ulaznog ležišta.

4. Na kontrolnoj tabli pritisnite dugme **Nastavi** (⏪) da biste nastavili sa trenutnim zadatkom.

Uklanjanje zaglavljelog papira iz izlaznog ležišta



1. Pritisnite dugme **Otkazi** (✘) da biste pokušali automatski da uklonite zaglavljeni papir. Ako ovo ne funkcioniše, dovršite sledeće korake da biste ručno uklonili zaglavljeni papir.

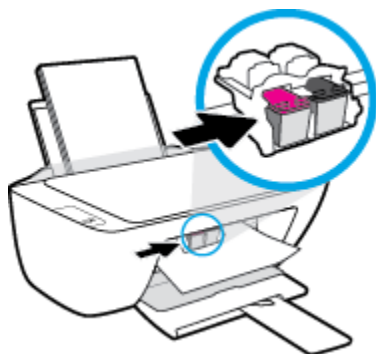
2. Nežno izvucite zaglavljene papir iz izlaznog ležišta.



3. Na kontrolnoj tabli pritisnite dugme **Nastavi** () da biste nastavili sa trenutnim zadatkom.


Uklanjanje zaglavljene papira iz oblasti za pristup kertridžima

1. Pritisnite dugme **Otkazi** () da biste pokušali automatski da uklonite zaglavljene papir. Ako ovo ne funkcioniše, dovršite sledeće korake da biste ručno uklonili zaglavljene papir.
2. Uklonite zaglavljene papir.
 - a. Pritisnite dugme **Napajanje** () da biste isključili štampač.
 - b. Otvorite vrata za pristup kertridžu.
 - c. Ako se držač štampača nalazi u centru štampača, prevucite ga nadesno.



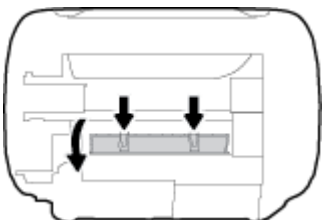
- d. Uklonite zaglavljene papir.



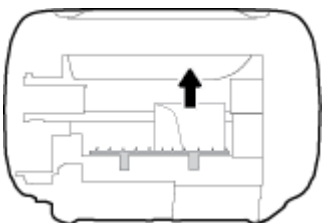
- e. Zatvorite vrata za pristup kertridžima.
3. Pritisnite dugme **Napajanje** () da biste uključili štampač.

Uklanjanje zaglavljenog papira iz štampača

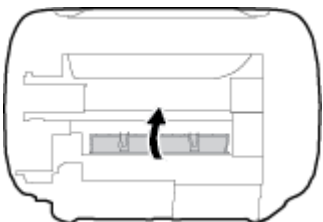
1. Pritisnite dugme **Otkazi** (✘) da biste pokušali automatski da uklonite zaglavljene papir. Ako ovo ne funkcioniše, dovršite sledeće korake da biste ručno uklonili zaglavljene papir.
2. Pritisnite dugme **Napajanje** (⏻) da biste isključili štampač.
3. Okrenite štampač naopačke, pronađite vratanica za čišćenje na dnu štampača, a zatim izvucite oba jezička na njima da biste ih otvorili.



4. Uklonite zaglavljene papir.



5. Zatvorite vrata za čišćenje. Nežno gurnite vrata prema štampaču dok obe reze ne legnu na mesto.



6. Okrenite štampač na drugu stranu, a zatim pritisnite dugme **Napajanje** (⏻) da biste uključili štampač.

Uklanjanje zaglavljenog držača štampača

[Rešavanje problema sa zaglavljenim držačem štampača](#)

Korišćenje HP čarobnjaka za rešavanje problema na mreži

Ako nešto blokira držač štampača ili se on ne pomera lako, pronađite uputstva korak po korak.



NAPOMENA: HP čarobnjaci za rešavanje problema na mreži možda nisu dostupni na svim jezicima.

Pročitajte opšta uputstva u okviru pomoći za uklanjanje zaglavljenog držača štampača

- ▲ Uklonite sve objekte, kao što je papir, koji blokiraju držač štampača.



NAPOMENA: Ne koristite nikakve alate ili druge uređaje za uklanjanje zaglavljene papira. Uvek budite pažljivi prilikom uklanjanja zaglavljene papira iz unutrašnjosti štampača.

Saznajte kako da izbegnete zaglavljivanje papira

Da biste izbegli zaglavljivanje papira, pratite ova uputstva.

- Nemojte da prepunite ulazno ležište.
- Često uklanjajte odštampane papire iz izlaznog ležišta.
- Uverite se da je papir ubačen u ulazno ležište postavljen ravno i da ivice nisu savijene ili pocepane.
- Nemojte kombinovati različite tipove i veličine papira na ulaznom ležištu; ceo svežanj papira na ulaznom ležištu mora biti iste veličine i istog tipa.
- Podesite vođicu za širinu papira na ulaznom ležištu da bi čvrsto prionula uz sve papire. Uverite se da vođica za širinu papira ne savija papir na ulaznom ležištu.
- Nemojte gurati papir previše nadole u ulaznom ležištu.
- Nemojte ubacivati papir dok štampač štampa. Ako će štampaču ponestati papira, omogućite mu da prvo potroši sav papir, a zatim dodajte papir.

Rešavanje problema u vezi sa ubacivanjem stranica

Kakav problem imate?

- **Papir nije podignut iz ulaznog ležišta**
 - Uverite se da je papir ubačen u ulazno ležište. Više informacija potražite u članku [Ubacivanje medijuma na stranici 10](#).
 - Podesite vođicu za širinu papira na ulaznom ležištu da bi čvrsto prionula uz sve papire. Uverite se da vođica za širinu papira ne savija papir na ulaznom ležištu.
 - Uverite se da papir u ulaznom ležištu nije iskrivljen. Razmotajte papir tako što ćete ga saviti u suprotnom smeru uvijanja.
- **Krivljenje stranica**
 - Uverite se da je papir ubačen na krajnju desnu stranu ulaznog ležišta i da se vođica za širinu papira uklapa uz levu stranu papira.
 - Ubacite papir u štampač samo kada štampač ne štampa.
- **Više stranica se podiže**
 - Podesite vođicu za širinu papira na ulaznom ležištu da bi čvrsto prionula uz sve papire. Uverite se da vođica za širinu papira ne savija papir na ulaznom ležištu.
 - Uverite se da ulazno ležište nije pretrpano papirom.
 - Uverite se da listovi ubačenog papira nisu prilepljeni jedan uz drugi.
 - Koristite HP papir radi optimalnih performansi i efikasnosti.

Problemi sa kertridžom sa mastilom

Identifikovanje da li postoji problem sa kertridžom sa mastilom

Da biste identifikovali da li postoji problem sa kertridžom sa mastilom, proverite status odgovarajuće **Upozorenje o mastilu** lampice na kontrolnoj tabli štampača. Više informacija potražite u članku [Lampice statusa na stranici 6](#).


Ako od softvera štampača dobijete poruku o problemu sa kertridžom sa mastilom, u kojoj piše da postoji problem sa makar jednim kertridžom, uradite sledeće da biste identifikovali da li postoji problem sa kertridžom.

1. Uklonite crni kertridž i zatvorite vrata za pristup kertridžima.
 - Ako **Upozorenje o mastilu** lampica za kertridž sa tri boje treperi, postoji problem sa kertridžom sa tri boje.
 - Ako **Upozorenje o mastilu** lampica za kertridž sa tri boje ne treperi, ne postoji problem sa kertridžom sa tri boje.
2. Ponovo instalirajte kertridž sa crnom bojom u štampač, uklonite kertridž sa tri boje, a zatim zatvorite vrata za pristup kertridžu.
 - Ako **Upozorenje o mastilu** lampica za kertridž sa crnom bojom treperi, postoji problem sa kertridžom sa crnom bojom.
 - Ako **Upozorenje o mastilu** lampica za kertridž sa crnom bojom ne treperi, ne postoji problem sa kertridžom sa crnom bojom.

Popravka problema sa kertridžom sa mastilom

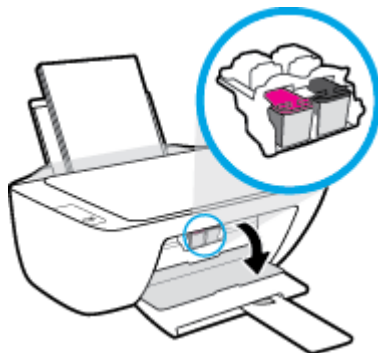
Ako dođe do greške nakon instalacije kertridža, odnosno ako se pojavi poruka koja ukazuje na problem sa kertridžom, pokušajte da uklonite kertridže sa mastilom, uverite se da je zaštitna plastična traka uklonjena sa svakog kertridža sa mastilom, a zatim ponovo ubacite kertridže sa mastilom. Ako to ne pomogne, očistite kontakte kertridža. Ako problem i dalje nije rešen, zamenite kertridže sa mastilom. Za informacije o zameni kertridža sa mastilom pogledajte [Zamena kertridža sa mastilom na stranici 42](#).

Čišćenje kontakata kertridža

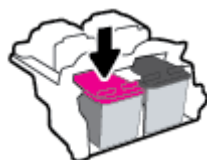
 **OPREZ:** Procedura čišćenja trebalo bi da traje samo nekoliko minuta. Pobrinite se da što pre ponovo instalirate kertridže sa mastilom u štampač. Ne preporučuje se da kertridži sa mastilom budu izvan štampača duže od 30 minuta. Ovo može dovesti do oštećenja glave štampača i kertridža sa mastilom.

1. Proverite da li napajanje uključeno.

2. Otvorite vrata za pristup kertridžima i sačekajte da se držač štampača pomeri ka centru štampača.



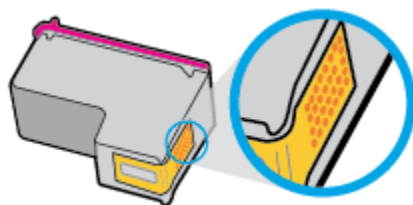
3. Uklonite kertridž sa mastilom naveden u poruci o grešci.



4. Očistite kontakte kertridža i kontakte štampača.

- a. Držite kertridž sa mastilom za bočne delove tako da donji deo bude okrenut nagore i pronadite električne kontakte na kertridžu sa mastilom.

Električni kontakti su male zlatne tačke na kertridžu sa mastilom.



- b. Obrišite samo kontakte suvim štapićem za uši ili krpom koja ne ostavlja vlakna.

⚠ OPREZ: Vodite računa da obrišete samo kontakte i ne razmazujete mastilo ili druge ostatke na druge delove kertridža.

- c. U unutrašnjosti štampača pronadite kontakte za kertridž.

Kontakti štampača su zlatno obojene tačke postavljene za kontakt sa kertridžom sa mastilom.



- d. Obrišite kontakte suvim štapićem za uši ili krpom koja ne ostavlja vlakna.

5. Ponovo instalirajte kertridž sa mastilom.

6. Zatvorite vrata za pristup kertridžima.
7. Proverite da li je nestala poruka o grešci. Ako i dalje dobijate poruku o grešci, isključite štampač, a zatim ga ponovo uključite.



NAPOMENA: Ako jedan kertridž sa mastilom dovodi do problema, možete da ga uklonite i koristite režim za štampanje sa jednim kertridžom da bi štampač radio sa samo jednim kertridžom sa mastilom.

Popravka problema sa nekompatibilnim kertridžima sa mastilom


Kertridž sa mastilom nije kompatibilan sa vašim štampačem. Zamenite ga novim kertridžom sa mastilom. Više informacija potražite u članku [Zamena kertridža sa mastilom na stranici 42](#).

Problemi sa štampanjem

Šta želite da uradite?

Rešavanje problema sa stranicom koja se ne štampa (nije moguće štampati)

HP Print and Scan Doctor (Doktor za štampanje i skeniranje)	HP Print and Scan Doctor (Doktor za štampanje i skeniranje) je uslužni program koji će pokušati automatski da ustanovi problem i da ga reši. NAPOMENA: Ovaj uslužni program je dostupan samo za operativni sistem Windows.
Rešavanje problema sa zadacima za štampanje koji se ne štampaju.	Korišćenje HP čarobnjaka za rešavanje problema na mreži Pronađite uputstva korak po korak ako se štampač ne odaziva ili ne štampa.

 **NAPOMENA:** HP Print and Scan Doctor (Doktor za štampanje i skeniranje) i HP čarobnjaci za rešavanje problema na mreži možda nisu dostupni na svim jezicima.

Pročitajte opšta uputstva u okviru pomoći za probleme vezane za nemogućnost štampanja

Rešavanje problema sa štampanjem (Windows)

Uverite se da je štampač uključen i da u ulaznom ležištu za papir ima papira. Ako i dalje ne možete da štampate, pokušajte nešto od sledećeg:

1. Proverite da li na softver štampača postoje poruke o greškama i otklonite ih sledeći uputstva na ekranu.
2. Iskopčajte i ponovo priključite USB kabl.
3. Uverite se da štampač nije pauziran ili van mreže.

Provera da li je štampač pauziran ili van mreže

- a. U zavisnosti od operativnog sistema, uradite nešto od sledećeg:
 - **Windows 8.1 i Windows 8:** Postavite pokazivač ili dodirnite gornji desni ugao ekrana da biste otvorili traku za dugmad, kliknite na ikonu **Postavke**, izaberite ili dodirnite stavku **Kontrolna tabla**, a zatim izaberite ili dodirnite stavku **Prikaži uređaje i štampače**.
 - **Windows 7:** U Windows meniju **Start** izaberite stavku **Devices and Printers** (Uređaji i štampači).
 - **Windows Vista:** U Windows **Start** meniju izaberite stavku **Control Panel** (Kontrolna tabla), a zatim izaberite stavku **Printers** (Štampači).
 - **Windows XP:** U Windows **Start** meniju izaberite stavku **Control Panel** (Kontrolna tabla), a zatim izaberite stavku **Printers and Faxes** (Štampači i faksovi).
 - b. Kliknite dvaput na ikonu štampača ili kliknite desnim tasterom miša na ikonu štampača i izaberite stavku **See what's printing** (Pogledajte šta se štampa) da biste otvorili redosled štampanja.
 - c. Uverite se da u meniju **Printer** (Štampač) nije potvrđen izbor u poljima za potvrdu **Pause Printing** (Pauziraj štampanje) ili **Use Printer Offline** (Koristi štampač van mreže).
 - d. Ako ste izvršili neke promene, pokušajte ponovo da odštampate.
4. Uverite se da je proizvod podešen kao podrazumevani štampač.

Da biste se uverili da je štampač podešen kao podrazumevani štampač

- a. U zavisnosti od operativnog sistema, uradite nešto od sledećeg:
 - **Windows 8.1 i Windows 8:** Postavite pokazivač ili dodirnite gornji desni ugao ekrana da biste otvorili traku za dugmad, kliknite na ikonu **Postavke**, izaberite ili dodirnite stavku **Kontrolna tabla**, a zatim izaberite ili dodirnite stavku **Prikaži uređaje i štampače**.
 - **Windows 7:** U Windows meniju **Start** izaberite stavku **Devices and Printers** (Uređaji i štampači).
 - **Windows Vista:** U Windows **Start** meniju izaberite stavku **Control Panel** (Kontrolna tabla), a zatim izaberite stavku **Printers** (Štampači).
 - **Windows XP:** U Windows **Start** meniju izaberite stavku **Control Panel** (Kontrolna tabla), a zatim izaberite stavku **Printers and Faxes** (Štampači i faksovi).
 - b. Uverite se da je odgovarajući štampač podešen kao podrazumevani štampač.

Pored podrazumevanog štampača stoji oznaka potvrde u crnom ili zelenom krugu.
 - c. Ako je pogrešan štampač postavljen kao podrazumevani štampač, kliknite desnim tasterom miša na odgovarajući štampač i izaberite stavku **Set as Default Printer** (Postavi kao podrazumevani štampač).
 - d. Pokušajte ponovo da koristite štampač.
5. Ponovo pokrenite štampanje na čekanju.

Da biste ponovo pokrenuli štampanje na čekanju

- a. U zavisnosti od operativnog sistema, uradite nešto od sledećeg:

Windows 8.1 i Windows 8

- i. Postavite pokazivač u gornji desni ugao ekrana ili ga dodirnite da biste otvorili traku za dugmad i kliknite na ikonu **Settings** (Postavke).
- ii. Izaberite stavku **Control Panel** (Kontrolna tabla), a zatim stavku **System and Security** (Sistem i bezbednost).
- iii. Izaberite stavku **Administrative Tools** (Administrativne alatke), a zatim dvaput kliknite na stavku **Services** (Usluge) ili je dvaput dodirnite.
- iv. Kliknite desnim tasterom miša na stavku **Print Spooler** (Štampanje na čekanju) ili je dodirnite i držite, a zatim izaberite stavku **Properties** (Svojstva).
- v. Uverite se da je na kartici **General** (Opšte postavke) pored stavke **Startup type** (Tip pokretanja) izabrana vrednost **Automatic** (Automatski).
- vi. Ako usluga još nije pokrenuta, u okviru **Service status** (Status usluge) izaberite stavku **Start** (Pokreni), a zatim kliknite na dugme **OK** (U redu) ili ga dodirnite.

Windows 7

- i. U Windows **Start** meniju izaberite stavku **Control Panel** (Kontrolna tabla), izaberite stavku **System and Security** (Sistem i bezbednost), a zatim izaberite stavku **Administrative Tools** (Administrativne alatke).
- ii. Kliknite dvaput na stavku **Services** (Usluge).
- iii. Kliknite desnim tasterom miša na stavku **Print Spooler** (Štampanje na čekanju), a zatim izaberite stavku **Properties** (Svojstva).
- iv. Uverite se da je na kartici **General** (Opšte postavke) pored stavke **Startup type** (Tip pokretanja) izabrana vrednost **Automatic** (Automatski).
- v. Ako usluga još nije pokrenuta, u okviru **Service status** (Status usluge) izaberite stavku **Start** (Pokreni), a zatim kliknite na dugme **OK** (U redu).

Windows Vista

- i. U Windows **Start** meniju izaberite stavku **Control Panel** (Kontrolna tabla), izaberite stavku **System and Maintenance** (Sistem i održavanje), a zatim izaberite stavku **Administrative Tools** (Administrativne alatke).
- ii. Kliknite dvaput na stavku **Services** (Usluge).
- iii. Kliknite desnim tasterom miša na stavku **Print Spooler service** (Usluga štampanja na čekanju), a zatim izaberite stavku **Properties** (Svojstva).
- iv. Uverite se da je na kartici **General** (Opšte postavke) pored stavke **Startup type** (Tip pokretanja) izabrana vrednost **Automatic** (Automatski).
- v. Ako usluga još nije pokrenuta, u okviru **Service status** (Status usluge) izaberite stavku **Start** (Pokreni), a zatim kliknite na dugme **OK** (U redu).

Windows XP

- i. U Windows **Start** meniju kliknite desnim tasterom miša na stavku **My Computer** (Moj računar).
 - ii. Izaberite stavku **Manage** (Upravljaj), a zatim izaberite stavku **Services and Applications** (Usluge i aplikacije).
 - iii. Kliknite dvaput na stavku **Services** (Usluge), a zatim izaberite stavku **Print Spooler** (Štampanje na čekanju).
 - iv. Kliknite desnim tasterom miša na stavku **Print Spooler** (Štampanje na čekanju), a zatim izaberite stavku **Restart** (Ponovo pokreni) da biste ponovo pokrenuli uslugu.
- b.** Uverite se da je odgovarajući štampač podešen kao podrazumevani štampač.
- Pored podrazumevanog štampača stoji oznaka potvrde u crnom ili zelenom krugu.
- c.** Ako je pogrešan štampač postavljen kao podrazumevani štampač, kliknite desnim tasterom miša na odgovarajući štampač i izaberite stavku **Set as Default Printer** (Postavi kao podrazumevani štampač).
- d.** Pokušajte ponovo da koristite štampač.
- 6.** Ponovno pokretanje računara.
 - 7.** Obrišite redosled štampanja.

Da biste obrisali redosled štampanja

- a. U zavisnosti od operativnog sistema, uradite nešto od sledećeg:
 - **Windows 8.1 i Windows 8:** Postavite pokazivač ili dodirnite gornji desni ugao ekrana da biste otvorili traku za dugmad, kliknite na ikonu **Postavke**, izaberite ili dodirnite stavku **Kontrolna tabla**, a zatim izaberite ili dodirnite stavku **Prikaži uređaje i štampače**.
 - **Windows 7:** U Windows meniju **Start** izaberite stavku **Devices and Printers** (Uređaji i štampači).
 - **Windows Vista:** U Windows **Start** meniju izaberite stavku **Control Panel** (Kontrolna tabla), a zatim izaberite stavku **Printers** (Štampači).
 - **Windows XP:** U Windows **Start** meniju izaberite stavku **Control Panel** (Kontrolna tabla), a zatim izaberite stavku **Printers and Faxes** (Štampači i faksovi).
- b. Kliknite dvaput na ikonu štampača da biste otvorili redosled štampanja.
- c. U meniju **Printer** (Štampač) kliknite na dugme **Cancel all documents** (Otkazi sve dokumente) ili **Purge Print Document** (Očisti odštampani dokument), a zatim kliknite na dugme **Yes** (Da) da biste potvrdili.
- d. Ako u redosledu postoji još dokumenata, ponovo pokrenite računar i pokušajte opet da štamplete kada se računar ponovo pokrene.
- e. Ponovo proverite da li je redosled štampanja obrisano, a zatim pokušajte opet da štamplete.

Rešavanje problema sa štampanjem (OS X)

1. Proverite da li postoje poruke o greškama i otklonite ih.
2. Iskopčajte i ponovo priključite USB kabl.
3. Uverite se da proizvod nije pauziran ili van mreže.

Provera da li je proizvod pauziran ili van mreže

- a. U okviru **System Preferences** (Željene postavke sistema) izaberite stavku **Print & Fax** (Štampanje i faks).
- b. Kliknite na dugme **Open Print Queue** (Otvori redosled štampanja).
- c. Kliknite na zadatak štampanja da biste ga izabrali.

Koristite sledeću dugmad za upravljanje zadatkom štampanja:

- **Delete** (Izbriši): Otkazivanje izabranog zadatka štampanja.
 - **Hold** (Stavi na čekanje): Pauziranje izabranog zadatka štampanja.
 - **Resume** (Nastavi): Nastavljanje pauziranog zadatka štampanja.
 - **Pause Printer** (Pauziraj štampač): Pauziranje svih zadataka štampanja u redosledu štampanja.
- d. Ako ste izvršili neke promene, pokušajte ponovo da odštamplete.
4. Ponovno pokretanje računara.

Rešavanje problema sa kvalitetom štampanja

[Uputstva korak po korak za rešavanje većine problema sa kvalitetom štampanja.](#)

Rešavanje problema sa kvalitetom štampanja na mreži

Pročitajte opšta uputstva u okviru pomoći za rešavanje problema sa kvalitetom štampanja



NAPOMENA: Da biste zaštitili kertridž od isušivanja, uvek isključite štampač koristeći dugme **Napajanje** i sačekajte dok se lampica dugmeta **Napajanje** ne isključi.

Poboljšavanje kvaliteta štampanja (Windows)

1. Uverite se da koristite originalne HP kertridže sa mastilom.
2. Pogledajte softver štampača da biste proverili da li ste izabrali odgovarajući tip papira sa padajuće liste **Media** (Medijum) i kvalitet štampanja sa padajuće liste **Quality Settings** (Postavke kvaliteta).

U okviru softver štampača izaberite stavku **Print & Scan (Štampanje i skeniranje)**, a zatim stavku **Set Preferences** (Podesi željene postavke) da biste pristupili svojstva štampanja.

3. Proverite procenjene nivoe mastila da biste utvrdili da li kertridžima ponestaje mastila.

Više informacija potražite u članku [Provera procenjenih nivoa mastila na stranici 40](#). Ako kertridžima sa mastilom ponestaje mastila, razmislite o tome da ih zamenite.

4. Proverite tip papira.

Za najbolji kvalitet štampanja koristite HP papir visokog kvaliteta ili papire koji zadovoljavaju ColorLok® standard. Više informacija potražite u članku [Osnovne informacije o papiru na stranici 15](#).

Uvek se uverite da je papir na kojem štampate ravan. Za najbolje rezultate prilikom štampanja slika koristite HP Advanced fotografski papir.

Čuvajte specijalizovani papir u originalnom pakovanju unutar plastične kese sa patentom na ravnoj površini i hladnom, suvom mestu. Kada ste spremni da štampate, uklonite samo papir koji planirate odmah da koristite. Pošto završite sa štampanjem, sav neiskorišćeni foto papir vratite u plastičnu kesu. Ovo sprečava prelamanje foto papira.

5. Poravnajte kertridže sa mastilom.

Poravnanje kertridža sa mastilom

- a. U ulazno ležište ubacite nekorišćen čist beli papir formata Letter ili A4.
- b. Otvorite softver štampača. Više informacija potražite u članku [Otvorite softver HP štampača \(Windows\) na stranici 18](#).
- c. U okviru softver štampača izaberite stavku **Print & Scan (Štampanje i skeniranje)**, a zatim stavku **Maintain Your Printer** (Održavanje štampača) da biste pristupili okviru sa alatkama štampača.

Pojavljuje se stavka Printer Toolbox (Okvir sa alatkama štampača).

- d. Izaberite stavku **Align Ink Cartridges** (Poravnaj kertridže sa mastilom) na kartici **Device Services** (Usluge uređaja).

Štampač štampa stranicu za poravnavanje.

- e. Pratite uputstva na ekranu da biste ubacili stranicu za poravnavanje kertridža sa stranom za štampanje okrenutom nadole na staklo skenera, a zatim izaberite **Skeniraj** da biste skenirali stranicu za poravnavanje.

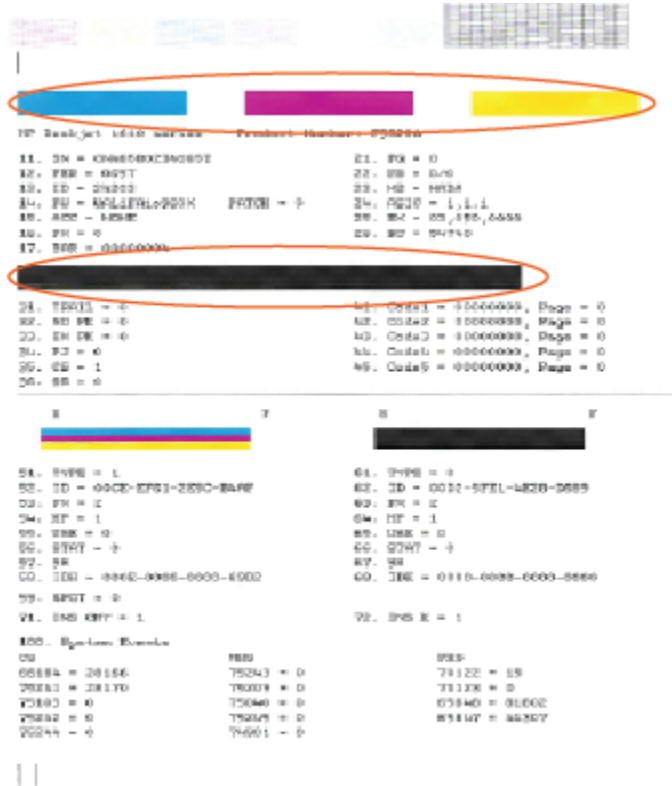
Štampač poravnava kertridže sa mastilom. Reciklirajte ili odbacite list za poravnavanje kertridža.

6. Odštampajte stranicu sa dijagnostikom ako u kertridžima ima dovoljno mastila.

Da biste odštampali stranicu sa dijagnostikom

- a. U ulazno ležište ubacite nekorišćen čist beli papir formata Letter ili A4.
- b. Otvorite softver štampača. Više informacija potražite u članku [Otvorite softver HP štampača \(Windows\) na stranici 18](#).
- c. U okviru softver štampača izaberite stavku **Print & Scan (Štampanje i skeniranje)**, a zatim stavku **Maintain Your Printer** (Održavanje štampača) da biste pristupili okviru sa alatkama štampača.
- d. Izaberite stavku **Print Diagnostic Information** (Odštampaj dijagnostičke informacije) na kartici **Device Reports** (Izveštaji o uređaju) da biste odštampali stranicu sa dijagnostikom.

- e. Pregledajte plavo, magenta, žuto i crno polje na stranici sa dijagnostikom.



7. Očistite kertridže sa mastilom ako se na stranici sa dijagnostikom pojavljuju tragovi ili nedostaju delovi polja u boji i crnog polja.

Čišćenje kertridža sa mastilom

- U ulazno ležište ubacite nekorišćen čist beli papir formata Letter ili A4.
- Otvorite softver štampača. Više informacija potražite u članku [Otvorite softver HP štampača \(Windows\) na stranici 18](#).
- U okviru softver štampača izaberite stavku **Print & Scan (Štampanje i skeniranje)**, a zatim stavku **Maintain Your Printer (Održavanje štampača)** da biste pristupili **okviru sa alatkama štampača**.
- Izaberite stavku **Clean Ink Cartridges (Očisti kertridže sa mastilom)** na kartici **Device Services (Usluge uređaja)**. Sledite uputstva na ekranu.

Poboljšavanje kvaliteta štampanja (OS X)

- Uverite se da koristite originalne HP kertridže.
- Uverite se da ste u dijalogu **Print (Štampanje)** izabrali odgovarajući tip papira i kvalitet štampanja.
- Proverite procenjene nivoe mastila da biste utvrdili da li kertridžima ponestaje mastila. Razmotrite zamenu kertridža za štampanje ako ponestaje mastila.

4. Proverite tip papira.

Za najbolji kvalitet štampanja koristite HP papir visokog kvaliteta ili papire koji zadovoljavaju ColorLok® standard. Više informacija potražite u članku [Osnovne informacije o papiru na stranici 15](#).

Uvek se uverite da je papir na kojem štamplate ravan. Za najbolje rezultate prilikom štampanja slika koristite HP Advanced fotografski papir.

Čuvajte specijalizovani papir u originalnom pakovanju unutar plastične kese sa patentom na ravnoj površini i hladnom, suvom mestu. Kada ste spremni da štamplate, uklonite samo papir koji planirate odmah da koristite. Pošto završite sa štampanjem, sav neiskorišćeni foto papir vratite u plastičnu kesu. Ovo sprečava prelamanje foto papira.

5. Poravnajte kertridže za štampač.

Poravnavanje kertridža za štampanje iz softvera

- a. Ubacite običan, prazan Letter ili A4 papir u ležište za papir.
- b. Otvorite Uslužni program HP.



NAPOMENA: Uslužni program HP se nalazi u fascikli **Hewlett-Packard** u okviru fascikle **Applications** (Aplikacije) na najvišem nivou čvrstog diska.

- c. Sa liste uređaja na levoj strani prozora izaberite stavku HP DeskJet 2130 series.
- d. Kliknite na dugme **Align** (Poravnaj).
- e. Kliknite na dugme **Align** (Poravnaj) i pratite uputstva na ekranu.
- f. Kliknite na dugme **All Settings** (Sve postavke) da biste se vratili u okno **Informacije i podrška**.

6. Odštampane test stranice.

Štampanje test stranice

- a. Ubacite običan, prazan Letter ili A4 papir u ležište za papir.
- b. Otvorite Uslužni program HP.



NAPOMENA: Uslužni program HP se nalazi u fascikli **Hewlett-Packard** u okviru fascikle **Applications** (Aplikacije) na najvišem nivou čvrstog diska.

- c. Sa liste uređaja na levoj strani prozora izaberite stavku HP DeskJet 2130 series.
- d. Kliknite na dugme **Test Page** (Test stranica).
- e. Kliknite na dugme **Print Test Page** (Odštampane test stranice) i pratite uputstva na ekranu.

Proverite da li na test stranici postoje iskrzani redovi teksta ili pruge u tekstu ili okvirima u boji. Ako vidite iskrzane redove, pruge ili delove okvira u kojima nedostaje mastilo, automatski očistite kertridže.

7. Očistite kertridže za štampanje automatski ako se na stranici za dijagnostiku prikažu pruge ili ako nedostaju delovi teksta ili okvira u boji.

Automatsko čišćenje glave štampača

- a. Ubacite običan, prazan Letter ili A4 papir u ležište za papir.
- b. Otvorite Uslužni program HP.



NAPOMENA: Uslužni program HP se nalazi u fascikli **Hewlett-Packard** u okviru fascikle **Applications** (Aplikacije) na najvišem nivou čvrstog diska.

- c. Sa liste uređaja na levoj strani prozora izaberite stavku HP DeskJet 2130 series.
- d. Izaberite stavku **Clean Printheads** (Očisti glave štampača).
- e. Kliknite na dugme **Clean** (Očisti) i pratite uputstva na ekranu.



OPREZ: Glave štampača čistite samo kada je to neophodno. Nepotrebnim čišćenjem troši se mastilo i skraćuje se životni vek glave štampača.



NAPOMENA: Ako je kvalitet štampanja posle čišćenja i dalje loš, pokušajte sa poravnavanjem štampača. Ako problemi sa kvalitetom štampanja potraju posle čišćenja i poravnavanja, obratite se HP podršci.

- f. Kliknite na dugme **All Settings** (Sve postavke) da biste se vratili u okno **Informacije i podrška**.

Problemi sa kopiranjem

[Rešite probleme sa kopiranjem.](#)

Korišćenje HP čarobnjaka za rešavanje problema na mreži

Pronađite uputstva korak po korak ako štampač ne kreira kopiju ili ako su otisci lošeg kvaliteta.



NAPOMENA: HP čarobnjaci za rešavanje problema na mreži možda nisu dostupni na svim jezicima.

[Saveti za uspešno kopiranje i skeniranje na stranici 38](#)

Problemi sa skeniranjem

HP Print and Scan Doctor (Doktor za štampanje i skeniranje)	HP Print and Scan Doctor (Doktor za štampanje i skeniranje) je uslužni program koji će pokušati automatski da ustanovi problem i da ga reši. NAPOMENA: Ovaj uslužni program je dostupan samo za operativni sistem Windows.
Rešavanja problema skeniranja	Korišćenje HP čarobnjaka za rešavanje problema na mreži Pronađite uputstva korak po korak ako ne možete da izvršite skeniranje ili ako je skeniranje lošeg kvaliteta.



NAPOMENA: HP Print and Scan Doctor (Doktor za štampanje i skeniranje) i HP čarobnjaci za rešavanje problema na mreži možda nisu dostupni na svim jezicima.

[Saveti za uspešno kopiranje i skeniranje na stranici 38](#)

Problemi sa hardverom štampača

Zatvorite vrata za pristup kertridžima sa mastilom.

- Vrata kertridža moraju biti zatvorena da bi se pokrenulo štampanje.



Štampač se iznenada isključuje

- Proverite napajanje i veze napajanja.
- Uverite se da je kabl za napajanje štampača čvrsto povezan sa utičnicom za naizmeničnu struju.



NAPOMENA: Kada je Automatsko isključivanje omogućeno, štampač će se automatski isključiti nakon 2 sata neaktivnosti kako bi se smanjila potrošnja energije. Više informacija potražite u članku [Automatsko isključivanje na stranici 20](#).

Rešite otkazivanje štampača.

- Isključite, a zatim uključite štampač. Ako to ne reši problem, obratite se preduzeću HP.

HP podrška

Za najnovije ispravke proizvoda i informacije o podršci, posetite [HP DeskJet 2130 series veb lokaciju podrške](#) na www.hp.com/support. HP podrška na mreži pruža različite opcije za pomoć oko štampača:



Upravljački programi i preuzimanja: Preuzmite upravljačke programe za softver i ispravke za njega, kao i priručnike i dokumentaciju proizvoda koji se dobijaju u kutiji uz štampač.



Forumi HP podrške: Posetite forume HP podrške za odgovore na najčešća pitanja i probleme. Možete da prikažete pitanja koja su postavili drugi HP klijenti, odnosno da se prijavite i postavite sopstvena pitanja i komentare.



Rešavanje problema: Koristite HP alatke na mreži da biste otkrili svoj štampač i pronašli preporučena rešenja.

Obratite se kompaniji HP

Ako vam je potrebna pomoć od predstavnika HP tehničke podrške da biste rešili problem, posetite [veb lokaciju „Obraćanje podršci“](#). Sledeće opcije za kontakt dostupne su besplatno za klijente obuhvaćene garancijom (podrška od strane HP agenta za klijente koji nisu obuhvaćeni garancijom možda zahteva naknadu):



Časkajte sa agentom HP podrške na mreži.



Pozovite agenta HP podrške.

Prilikom obraćanja HP podršci, budite spremni da obezbedite sledeće informacije:

- Ime proizvoda (nalazi se na štampaču, na primer HP DeskJet 2130)
- Broj proizvoda (nalazi se unutar vrata za pristup kertridžu)



- Serijski broj (nalazi se na pozadini ili na dnu štampača)

Registracija štampača

Ako odvojite samo nekoliko minuta za registraciju, moći ćete da uživate u bržoj usluzi, efikasnijoj podršci i obaveštenjima podrške za proizvod. Ako niste registrovali štampač pri instalaciji softvera, sada možete da ga registrujete na lokaciji <http://www.register.hp.com>.

Dodatne opcije garancije

Prošireni planovi usluga su dostupni za HP DeskJet 2130 series uz dodatnu naknadu. Idite na www.hp.com/support, izaberite svoju zemlju/region i jezik, a zatim istražite opcije produžene garancije koje su dostupne za vaš štampač.

A Tehničke informacije

Tehničke specifikacije i međunarodne informacije o propisima za HP DeskJet 2130 series obezbeđene su u ovom odeljku.

Dodatne specifikacije potražite u odštampanoj dokumentaciji koju ste dobili uz HP DeskJet 2130 series.

Ovaj odeljak sadrži sledeće teme:

- [Obaveštenja kompanije Hewlett-Packard](#)
- [Specifikacije](#)
- [Program brige o proizvodima za zaštitu životne sredine](#)
- [Obaveštenja o propisima](#)

Obaveštenja kompanije Hewlett-Packard

Informacije sadržane u ovom dokumentu podležu promeni bez prethodne najave.

Sva prava zadržana. Reprodukcija, adaptacija ili prevod ovog materijala zabranjeni su bez prethodne pismene dozvole kompanije Hewlett-Packard, osim na način dozvoljen u okviru zakona o autorskim pravima. Jedine garancije za HP proizvode i usluge daju se u eksplicitnim garantnim izjavama koje se prilažu uz odgovarajuće proizvode i usluge. Ništa što je ovde navedeno ne sačinjava neku dodatnu garanciju. HP nije odgovoran za moguće tehničke ili uredničke greške u ovom dokumentu.

© 2014 HP Development Company, L.P.

Microsoft®, Windows®, Windows® XP, Windows Vista®, Windows® 7, Windows® 8 i Windows® 8.1 su registrovani žigovi korporacije Microsoft u SAD.

Specifikacije

Tehničke specifikacije za HP DeskJet 2130 series navedene su u ovom odeljku. Više informacija o specifikacijama potražite u listu sa podacima o proizvodu na lokaciji www.hp.com/support.

Sistemske zahteve

- Softverski i sistemski zahteve se nalaze u datoteci „Pročitaj me“ koja je dostupna na CD-u HP softvera štampača dobijenom uz štampač.
- Za informacije o budućim izdanjima operativnog sistema i podršci posetite HP veb lokaciju za podršku na mreži na adresi www.hp.com/support.

Specifikacije životne sredine

- Preporučeni opseg radne temperature: 15 °C do 30 °C (59 °F do 86 °F)
- Dozvoljeni opseg radne temperature: 5 °C do 40 °C (41 °F do 104 °F)
- Vlažnost: od 15% do 80% RH bez kondenzacije; 28 °C maksimalna tačka orošavanja
- Opseg neoperativne temperature (skladištenje): –40 °C do 60 °C (–40 °F do 140 °F)
- Rezultat štampanja pomoću štampača HP DeskJet 2130 series može biti blago iskrivljen u prisustvu visokih elektromagnetnih polja
- HP preporučuje upotrebu USB kabla koji je dug najviše 3 m da bi se smanjile smetnje unete zbog potencijalnih visokih elektromagnetnih polja

Kapacitet ulaznog ležišta

- Listovi običnog papira (80 g/m² [20 lb]): do 60
- Koverta: do 5
- Kataloške kartice: do 20
- Listovi foto-papira: do 20

Kapacitet izlaznog ležišta

- Listovi običnog papira (80 g/m² [20 lb]): do 25
- Koverta: do 5
- Kataloške kartice: do 10
- Listovi foto-papira: do 10

Veličina papira

- Kompletnu listu podržanih veličina medijuma potražite u softveru štampača.

Težine papira

- Običan papir: od 64 do 90 g/m² (od 16 do 24 lb)
- Koverta: od 75 do 90 g/m² (od 20 do 24 lb)

- Kartice: do 200 g/m² (maksimalno kataloška kartica od 110 lb)
- Foto-papir: do 280 g/m² (75 lb)

Specifikacije štampanja

- Brzina štampanja se razlikuje u zavisnosti od složenosti dokumenta
- Metod: termalni inkjet sa ispuštanjem na zahtev
- Jezik: PCL3 GUI

Specifikacije kopiranja

- Obrada digitalnih slika
- Brzina kopiranja se razlikuje u zavisnosti od složenosti dokumenta i modela

Specifikacije skeniranja

- Rezolucija: do 1200 x 1200 ppi optički
Više informacija o ppi rezoluciji potražite u softveru skenera.
- U boji: 24-bitna boja, 8-bitna skala sivih tonova (256 nivoa sive boje)
- Maksimalna veličina skeniranja na staklu: 21,6 x 29,7 cm

Rezolucija štampanja

- Listu podržanih rezolucija štampanja potražite na [HP DeskJet 2130 series veb lokaciji podrške na www.hp.com/support](http://www.hp.com/support).

Rezultat kertridža

- Posetite lokaciju www.hp.com/go/learnaboutsupplies za više informacija o procenjenim rezultatima kertridža.

Informacije o akustici

- Ako imate pristup internetu, informacijama o akustici možete pristupiti na [HP veb lokaciji](#).

Program brige o proizvodima za zaštitu životne sredine

Preduzeće Hewlett-Packard je posvećeno obezbeđivanju kvalitetnih proizvoda koji ne ugrožavaju životnu sredinu. Ovaj proizvod ima dizajn namenjen za reciklažu. Broj materijala sveden je na minimum uz obezbeđivanje ispravne funkcionalnosti i pouzdanosti. Različiti materijali dizajnirani su tako da se lako mogu odvojiti. Pričvršćivači i ostale veze lako se pronalaze, lako im se pristupa i lako se uklanjaju pomoću uobičajenih alata. Delovi visokog prioriteta dizajnirani su za brz pristup radi efikasnog rasklapanja i popravke.

Više informacija potražite na HP Veb lokaciji posvećenosti životnoj sredini na adresi:

www.hp.com/hpinfo/globalcitizenship/environment/

- [Ekološki saveti](#)
- [Regulativa Evropske unije 1275/2008](#)
- [Upotreba papira](#)
- [Plastika](#)
- [Listovi sa podacima o bezbednosti materijala](#)
- [Program recikliranja](#)
- [Program recikliranja HP inkjet opreme](#)
- [Potrošnja energije](#)
- [Odlaganje otpadne opreme od strane korisnika](#)
- [Hemijske supstance](#)
- [Tabela opasnih supstanci/elemenata i njihovog sadržaja \(Kina\)](#)
- [Ograničenje opasnih supstanci \(Ukrajina\)](#)
- [Ograničenje opasnih supstanci \(Indija\)](#)
- [EPEAT](#)
- [SEPA Eco Label korisničke informacije u Kini](#)
- [Nalepnica o energiji za štampač, faks i mašinu za kopiranje u Kini](#)

Ekološki saveti

Preduzeće HP je posvećeno tome da pomogne klijentima da smanje uticaj na životnu sredinu. Posetite veb lokaciju programa i inicijativa za zaštitu životne sredine preduzeća HP da biste pronašli više informacija o inicijativama preduzeća HP u vezi sa zaštitom životne sredine.

www.hp.com/hpinfo/globalcitizenship/environment/

Regulativa Evropske unije 1275/2008

Da biste dobili podatke o napajanju proizvoda, uključujući informacije o potrošnji struje za proizvod u umreženom pasivnom režimu, ako su povezani svi portovi ožičene mreže i aktivirani svi portovi bežične mreže, pogledajte odeljak P14 „Dodatne informacije“ u okviru IT ECO deklaracije proizvoda na adresi www.hp.com/hpinfo/globalcitizenship/environment/productdata/itecodesktop-pc.html.

Upotreba papira

Ovaj proizvod je prikladan za korišćenje recikliranog papira u skladu sa standardima DIN 19309 i EN 12281:2002.

Plastika

Plastični delovi težine preko 25 grama označeni su u skladu sa međunarodnim standardima koji olakšavaju mogućnost identifikovanja plastike za potrebe recikliranja na kraju životnog veka proizvoda.

Listovi sa podacima o bezbednosti materijala

Listovi sa podacima o bezbednosti materijala (MSDS) mogu se preuzeti sa HP veb lokacije na adresi:

www.hp.com/go/msds

Program recikliranja

Preduzeće HP nudi sve veći broj programa za povraćaj i recikliranje proizvoda u mnogim zemljama/regionima i udružilo se sa nekim od najvećih elektronskih centara za recikliranje širom sveta. HP održava resurse ponovnom prodajom nekih od najpopularnijih proizvoda. Više informacija o recikliranju HP proizvoda potražite na lokaciji:

www.hp.com/hpinfo/globalcitizenship/environment/recycle/

Program recikliranja HP inkjet opreme

Preduzeće HP je posvećeno zaštiti životne sredine. Program recikliranja HP Inkjet opreme dostupan je u mnogim zemljama/regionima i on vam omogućava da besplatno reciklirate iskorišćene kertridže za štampač i kertridže sa mastilom. Više informacija potražite na sledećoj veb lokaciji:

www.hp.com/hpinfo/globalcitizenship/environment/recycle/

Potrošnja energije

Hewlett-Packard oprema za štampanje i obradu slika označena ENERGY STAR® logotipom kvalifikovana je u skladu sa ENERGY STAR specifikacijama za opremu za obradu slika agencije za zaštitu životne sredine SAD. Sledeća oznaka se pojavljuje na proizvodima za obradu slika kvalifikovanim za ENERGY STAR:



Dodatne informacije o modelu proizvoda za obradu slika kvalifikovanom za ENERGY STAR navedene su na lokaciji: www.hp.com/go/energystar

Odlaganje otpadne opreme od strane korisnika



Ovaj simbol znači da ne treba da odlažete proizvod sa ostalim kućnim otpadom. Umesto toga, treba da zaštitite zdravlje ljudi i okolinu tako što ćete otpadnu opremu odneti na određeno mesto prikupljanja za recikliranje otpadne električne i elektronske opreme. Za više informacije se obratite usluzi za odlaganje kućnog otpada ili posetite lokaciju <http://www.hp.com/recycle>.

Hemijske supstance

Preduzeće HP je posvećeno tome da klijentima obezbedi informacije o hemijskim supstancama u proizvodima da bi se ispunili zakonski zahtevi kao što je REACH (*Regulation EC No 1907/2006 of the European Parliament and the Council*). Izveštaj sa informacijama o hemijskim supstancama za ovaj proizvod mogu se pronaći na lokaciji: www.hp.com/go/reach.

Tabela opasnih supstanci/elementa i njihovog sadržaja (Kina)

产品中有毒物质或元素的名称及含量 根据中国《电子信息产品污染控制管理办法》						
部件名称	有毒物质或元素					
	铅 (Pb)	汞 (Hg)	镉 (Cd)	六价铬 (Cr(VI))	多溴联苯 (PBB)	多溴二苯醚 (PBDE)
外壳和托盘	0	0	0	0	0	0
电线	0	0	0	0	0	0
印刷电路板	X	0	0	0	0	0
打印系统	X	0	0	0	0	0
显示器	X	0	0	0	0	0
喷墨打印机墨盒	0	0	0	0	0	0
驱动光盘	X	0	0	0	0	0
扫描仪	X	X	0	0	0	0
网络配件	X	0	0	0	0	0
电池板	X	0	0	0	0	0
自动双面打印系统	0	0	0	0	0	0
外部电源	X	0	0	0	0	0

本表格依据SJ/T 11364 的规定编制。
 0: 表示该有害物质在该部件所有均质材料中的含量均在GB/T 26572 规定的限量要求以下。
 X: 表示该有害物质至少在该部件的某一均质材料中的含量超出GB/T 26572 规定的限量要求。

此表中所有名称中含“X”的部件均符合欧盟 RoHS 立法。

注: 环保使用期限的参考标识取决于产品正常工作的温度和湿度等条件。

Ograničenje opasnih supstanci (Ukrajina)

Технічний регламент щодо обмеження використання небезпечних речовин (Україна)

Обладнання відповідає вимогам Технічного регламенту щодо обмеження використання деяких небезпечних речовин в електричному та електронному обладнанні, затвердженого постановою Кабінету Міністрів України від 3 грудня 2008 № 1057

Ograničenje opasnih supstanci (Indija)

Restriction of hazardous substances (India)

This product complies with the "India E-waste (Management and Handling) Rule 2011" and prohibits use of lead, mercury, hexavalent chromium, polybrominated biphenyls or polybrominated diphenyl ethers in concentrations exceeding 0.1 weight % and 0.01 weight % for cadmium, except for the exemptions set in Schedule 2 of the Rule.

EPEAT

EPEAT

Most HP products are designed to meet EPEAT. EPEAT is a comprehensive environmental rating that helps identify greener electronics equipment. For more information on EPEAT go to www.epeat.net. For information on HP's EPEAT registered products go to www.hp.com/hpinfo/globalcitizenship/environment/pdf/epeat_printers.pdf.

SEPA Eco Label korisničke informacije u Kini

中国环境标识认证产品用户说明

噪声大于63.0Db(A)的办公设备不宜放置于办公室内。请在独立的隔离区域使用。

如需长时间使用本产品或打印大量文件。请确保在通风良好的房间内使用。

如您需要确认本产品处于零能耗状态。请按下电源关闭按钮。并将插头从电源插座断开。

您可以使用再生纸。以减少资源耗费。

复印机、打印机和传真机能源效率标识 实施规则

依据“复印机、打印机和传真机能源效率标识实施规则”，该打印机具有中国能效标识。标识上显示的能效等级和操作模式值根据“复印机、打印机和传真机能效限定值及能效等级”标准（“GB 21521”）来确定和计算。

1. 能效等级

产品能效等级分为3级，其中1级能效最高。能效限定值根据产品类型和打印速度由标准确定。能效等级则根据基本功耗水平以及网络接口和内存等附加组件和功能的功率因子之和来计算。

2. 能效信息

喷墨打印机

- 操作模式功率

睡眠状态的能耗按照 GB 21521 标准来衡量和计算。该数据以瓦特 (W) 表示。

- 待机功率

待机状态是产品连接到电网电源上功率最低的状态。该状态可以延续无限长时间，且使用者无法改变此状态下产品的功率。对于“成像设备”产品，“待机”状态通常相当于“关闭”状态，但也可能相当于“准备”状态或“睡眠”状态。该数据以瓦特 (W) 表示。

- 睡眠状态预设延迟时间

出厂前由制造商设置的时间决定了该产品在完成主功能后进入低耗模式（例如睡眠、自动关机）的时间。该数据以分钟表示。

- 附加功能功率因子之和

网络接口和内存等附加功能的功率因子之和。该数据以瓦特 (W) 表示。

标识上显示的能耗数据是根据典型配置测量得出的数据。此类配置包含登记备案的打印机依据复印机、打印机和传真机能源效率标识实施规则所选的所有配置。因此，该特定产品型号的实际能耗可能与标识上显示的数据有所不同。

要了解规范的更多详情，请参考最新版的 GB 21521 标准。

Obaveštenja o propisima

Proizvod HP DeskJet 2130 series ispunjava zahteve za proizvod agencija za propise u vašoj zemlji/regionu.

Ovaj odeljak sadrži sledeće teme:

- [Regulatorni identifikacioni broj modela](#)
- [FCC izjava](#)
- [Obaveštenje za korisnike u Koreji](#)
- [Izjava usaglašena sa standardom VCCI \(klasa B\) za korisnike u Japanu](#)
- [Obaveštenje za korisnike u Japanu u vezi sa kablom za napajanje](#)
- [Izjava o emitovanju buke za Nemačku](#)
- [Obaveštenje o ekranima na radnom mestu u Nemačkoj](#)
- [Obaveštenje o propisima Evropske unije](#)
- [Deklaracija o usklađenosti](#)

Regulatorni identifikacioni broj modela

Za potrebe identifikacije propisa proizvodu se dodeljuje regulatorni broj modela. Regulatorni broj modela za vaš proizvod je SNPRH-1504-01. Ovaj regulatorni broj ne treba mešati sa marketinškim imenom (HP DeskJet 2130 All-in-One štampač, HP DeskJet Ink Advantage 2135 All-in-One štampač itd) ili brojevima proizvoda (F5S28A, F5S28B, F5S28C, F5S28D, F5S29A, F5S29B, F5S29C itd).

FCC izjava

FCC statement

The United States Federal Communications Commission (in 47 CFR 15.105) has specified that the following notice be brought to the attention of users of this product.

This equipment has been tested and found to comply with the limits for a Class B digital device, pursuant to Part 15 of the FCC Rules. These limits are designed to provide reasonable protection against harmful interference in a residential installation. This equipment generates, uses and can radiate radio frequency energy and, if not installed and used in accordance with the instructions, may cause harmful interference to radio communications. However, there is no guarantee that interference will not occur in a particular installation. If this equipment does cause harmful interference to radio or television reception, which can be determined by turning the equipment off and on, the user is encouraged to try to correct the interference by one or more of the following measures:

- Reorient or relocate the receiving antenna.
- Increase the separation between the equipment and the receiver.
- Connect the equipment into an outlet on a circuit different from that to which the receiver is connected.
- Consult the dealer or an experienced radio/TV technician for help.

For further information, contact:
Manager of Corporate Product Regulations
Hewlett-Packard Company
3000 Hanover Street
Palo Alto, Ca 94304
(650) 857-1501

Modifications (part 15.21)

The FCC requires the user to be notified that any changes or modifications made to this device that are not expressly approved by HP may void the user's authority to operate the equipment.

This device complies with Part 15 of the FCC Rules. Operation is subject to the following two conditions: (1) this device may not cause harmful interference, and (2) this device must accept any interference received, including interference that may cause undesired operation.

Obaveštenje za korisnike u Koreji

B 급 기기 (가정용 방송통신기기)	이 기기는 가정용(B급)으로 전자파적합등록을 한 기기로서 주로 가정에서 사용하는 것을 목적으로 하며, 모든 지역에서 사용할 수 있습니다.
------------------------	------------------------------------------------------------------------------

Izjava usaglašena sa standardom VCCI (klasa B) za korisnike u Japanu

この装置は、クラスB情報技術装置です。この装置は、家庭環境で使用することを目的としていますが、この装置がラジオやテレビジョン受信機に近接して使用されると、受信障害を引き起こすことがあります。取扱説明書に従って正しい取り扱いをして下さい。	VCCI-B
------------------------------------------------------------------------------------------------------------------------	--------

Obaveštenje za korisnike u Japanu u vezi sa kablom za napajanje

製品には、同梱された電源コードをお使い下さい。 同梱された電源コードは、他の製品では使用出来ません。

Izjava o emitovanju buke za Nemačku

Geräuschemission

LpA < 70 dB am Arbeitsplatz im Normalbetrieb nach DIN 45635 T. 19

Obaveštenje o ekranima na radnom mestu u Nemačkoj

GS-Erklärung (Deutschland)

Das Gerät ist nicht für die Benutzung im unmittelbaren Gesichtsfeld am Bildschirmarbeitsplatz vorgesehen. Um störende Reflexionen am Bildschirmarbeitsplatz zu vermeiden, darf dieses Produkt nicht im unmittelbaren Gesichtsfeld platziert werden.

Obaveštenje o propisima Evropske unije



Proizvodi koji nose oznaku CE u skladu su sa nekima od sledećih EU direktiva kao što se može primeniti: Direktiva o niskom naponu 2006/95/EC, EMC direktiva 2004/108/EC, Ecodesign direktiva 2009/125/EC, R&TTE direktiva 1999/5/EC, RoHS direktiva 2011/65/EU. Usklađenost sa ovim direktivama ispituje se pomoću primenljivih evropskih standarda za harmonizovanje. Deklaracija o usklađenosti može se pronaći na sledećoj Veb lokaciji: www.hp.com/go/certificates (Pretražite pomoću imena modela proizvoda ili regulatornog broja modela (RMN) koji se nalaze na regulatornoj oznaci.)

Kontakt za pitanja u vezi sa propisima je:

Hewlett-Packard GmbH, Dept./MS: HQ-TRE, Herrenberger Strasse 140, 71034 Boeblingen, GERMANY



DECLARATION OF CONFORMITY

according to ISO/IEC 17050-1 and EN 17050-1

DoC #: SNPRH-1504-01-Rev A

Supplier's Name: Hewlett-Packard Company
Supplier's Address: 20, Jia Feng Road Waigaoqiao Free Trade Zone Pudong, Shanghai, PRC 200131
declares, that the product
Product Name and Model: 2) HP DeskJet 2130 All-in-One printer series
HP DeskJet Ink Advantage 2135 All-in-One printer series
Regulatory Model Number: 1) SNPRH-1504-01
Product Options: All
conforms to the following Product Specifications and Regulations:

EMC:

CISPR 22: Ed5 2005+A1:2005+A2:2006 Class B
EN 55022: 2006 +A1:2007 Class B
EN 55024:1998 + A1:2001 + A2:2003
EN 61000-3-2:2006 +A1:2009 +A2:2009
EN 61000-3-3:2008
FCC CFR 47 Part 15 Class B
ICES-003, Issue 4 Class B Class B

Safety:

EN 60950-1:2006 +A11:2009 +A1:2010 +A12:2011
IEC 60950-1:2005 +A1:2009
EN 63479:2010

Energy Use:

Regulation (EC) No. 1275/2008
ENERGY STAR® Qualified Imaging Equipment Operational Mode (OM) Test Procedure
EN 50564:2011
IEC 62301:2005

RoHS:

EN 50581:2012

The product herewith complies with the requirements of the Low Voltage Directive 2006/95/EC, the EMC Directive 2004/108/EC, the R&TTE Directive 1999/5/EC, the Ecodesign Directive 2009/125/EC, the RoHS Directive 2011/65/EU and carries the **CE** marking accordingly.

This device complies with part 15 of the FCC Rules. Operation is subject to the following two conditions:

(1) This device may not cause harmful interference, and (2) this device must accept any interference received, including interference that may cause undesired operation.

Additional Information:

- 1) This product is assigned a Regulatory Model Number which stays with the regulatory aspects of the design. The Regulatory Model Number is the main product identifier in the regulatory documentation and test reports, this number should not be confused with the marketing name or the product numbers.

15 Dec, 2014

Shen HongBo

ICS Product Hardware Quality Engineering, Manager

Local contact for regulatory topics only:

EU: Hewlett-Packard GmbH, HQ-TRE, Herrenberger Strasse 140, 71034 Boeblingen, Germany
U.S.: Hewlett-Packard, 3000 Hanover St., Palo Alto, CA 94304, U.S.A. 650-857-1501 www.hp.eu/certificates

Indeks

W

Windows
sistemski zahtevi 75

D

držač
rešavanje problema sa
zaglavljanim držačem 54
dugmad, kontrolna tabla 5

F

funkcije
dugmad 5
kontrolne table 5

G

garancija 72

K

kopiranje
specifikacije 76
krivljenje, rešavanje problema
štampanje 55

L

ležišta
rešavanje problema u vezi sa
ubacivanjem papira 55
uklanjanje zaglavljanih papira
52

N

napajanje
rešavanje problema 70

O

obaveštenja o propisima 82

P

papir
HP, poručivanje 16
iskrivljene stranice 55
rešavanje problema u vezi sa
ubacivanjem papira 55
uklanjanje zaglavljanih 52
podrška za korisnike
garancija 72
podržani operativni sistemi 75
Problemi u vezi sa ubacivanjem
stranica, rešavanje problema 55

R

recikliranje
kertridži sa mastilom 78
regulatorna obaveštenja
regulatorni identifikacioni broj
modela 82
rešavanje problema
bira se više stranica 55
iskrivljene stranice 55
napajanje 70
Papir nije podignut iz ležišta 55
problemi u vezi sa ubacivanjem
papira 55
štampanje 70

S

sistemski zahtevi 75
skeniranje
specifikacije skeniranja 76
softver štampača (Windows)
otvaranje 18
specifikacije
sistemski zahtevi 75

Š

štampanje
rešavanje problema 70
specifikacije 76

T

tehničke informacije
specifikacije kopiranja 76
specifikacije skeniranja 76
specifikacije štampanja 76
specifikacije životne sredine 75

V

Višestruko ubacivanje papira,
rešavanje problema 55

Z

zaglavljani papiri
uklanjanje 52

Ž

životna sredina
Program brige o proizvodima za
zaštitu životne sredine 77
specifikacije životne sredine 75

