



HP DeskJet 2130 All-in-One series

Kazalo

1 HP DeskJet 2130 series Pomoč	1
2 Začetek	3
Deli tiskalnika	4
Funkcije nadzorne plošče	5
Lučke stanja	6
Nalaganje medijev	10
Polaganje izvornika na steklo optičnega bralnika	14
Osnove papirja	15
Odprite programsko opremo tiskalnika HP .(Windows)	18
Način mirovanja	19
Auto-Off (Samodejni izklop)	20
3 Tiskanje	21
Tiskanje dokumentov	22
Tiskanje fotografij	24
Tiskanje ovojnic	26
Tiskanje z največ dpi	27
Namigi za uspešno tiskanje	29
4 Kopiranje in optično branje	33
Kopiranje dokumentov	34
Optično branje	35
Namigi za uspešno kopiranje in optično branje	38
5 Upravljanje kartuš s črnilom	39
Preverjanje ocenjene ravni črnila	40
Naročanje potrebščin za črnilo	41
Menjava tiskalnih kartuš	42
Uporaba načina tiskanja z eno kartušo	44
Podatki o garanciji za kartušo	45

Namigi za delo s kartušami	46
6 Povezovanje tiskalnika	47
Povezava tiskalnika z računalnikom s kablom USB (neomrežna povezava)	48
Povezovanje novega tiskalnika	49
7 Reševanje težav	51
Zagotovitve in težave s podajanjem papirja	52
Težave s kartušami s črnilom	56
Težave s tiskanjem	58
Težave s kopiranjem	66
Težave z optičnim branjem	67
Težave s strojno opremo tiskalnika	68
HP-jeva podpora	69
Dodatek A Tehnični podatki	71
Obvestila podjetja Hewlett-Packard	72
Specifikacije	73
Okoljevarstveni program za nadzor izdelka	75
Upravna obvestila	80
Stvarno kazalo	85

1 HP DeskJet 2130 series Pomoč

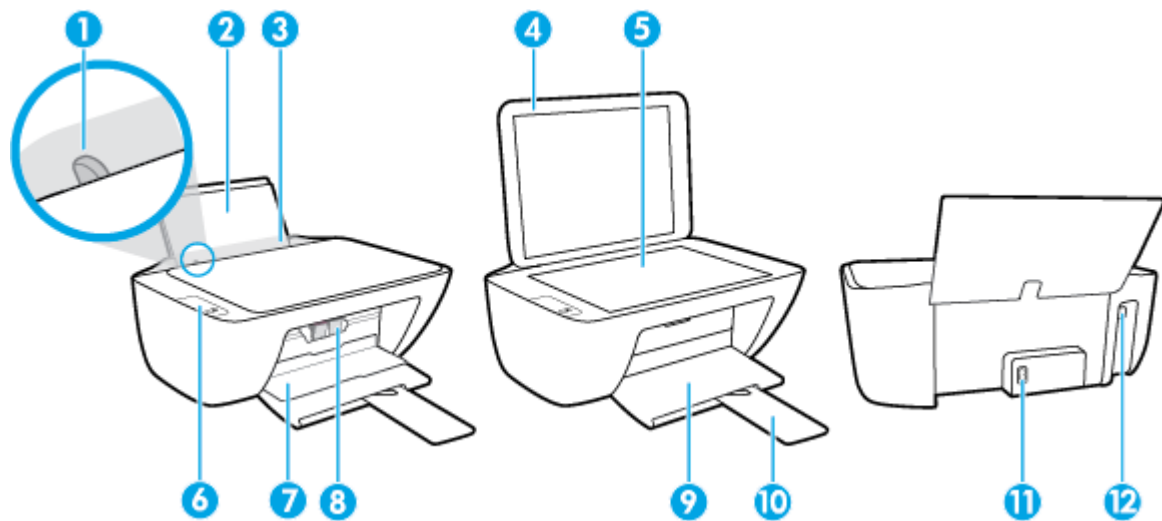
Naučite se uporabljati HP DeskJet 2130 series.

- [Začetek na strani 3](#)
- [Tiskanje na strani 21](#)
- [Kopiranje in optično branje na strani 33](#)
- [Upravljanje kartuš s črnilom na strani 39](#)
- [Povezovanje tiskalnika na strani 47](#)
- [Tehnični podatki na strani 71](#)
- [Reševanje težav na strani 51](#)

2 Začetek

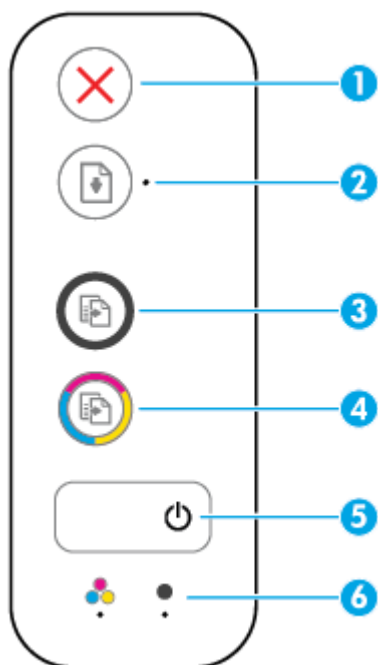
- [Deli tiskalnika](#)
- [Funkcije nadzorne plošče](#)
- [Lučke stanja](#)
- [Nalaganje medijev](#)
- [Polaganje izvornika na steklo optičnega bralnika](#)
- [Osnove papirja](#)
- [Odprite programsko opremo tiskalnika HP .\(Windows\)](#)
- [Način mirovanja](#)
- [Auto-Off \(Samodejni izklop\)](#)

Deli tiskalnika



1	Vodilo za širino papirja
2	Vhodni pladenj
3	Pokrov vhodnega pladnja
4	Pokrov optičnega bralnika
5	Steklo optičnega bralnika
6	Nadzorna plošča
7	Vratca za dostop do kartuš
8	Kartuše s črnilom
9	Izhodni pladenj
10	Podaljšek izhodnega pladnja (v nadaljevanju podaljšek pladnja)
11	Napajalni priključek
12	Vrata USB

Funkcije nadzorne plošče



Funkcija	Opis
1	Gumb Prekliči : ustavi trenutno delovanje.
2	Gumb Resume (Nadaljaj) : po prekinitvi (na primer po nalaganju papirja ali odstranitvi zagoditve papirja) nadaljuje opravilo. Lučka Resume (Nadaljaj) : kaže, da je tiskalnik v stanju opozorila ali napake.
3	Gumb Start Copy Black (Začni črno-belo kopiranje) : s tem gumbom začnete črno-belo kopiranje. Če želite povečati število črno-belih kopij, večkrat pritisnite ta gumb. Kopiranje se začne dve sekundi po zadnjem pritisku gumba.
4	Gumb Start Copy Color (Začni barvno kopiranje) : s tem gumbom začnete barvno kopiranje. Če želite povečati število barvnih kopij, večkrat pritisnite ta gumb. Kopiranje se začne dve sekundi po zadnjem pritisku gumba.
5	Gumb Power (Vkllop/izklop) : vklopi ali izklopi tiskalnik.
6	Lučke Ink Alert (Opozorilo glede črnila) : kaže, da zmanjkuje črnila ali da je prišlo do težave s kartušo.

Lučke stanja

- Lučka gumba **Power (Vklp/izklop)**



Status (Stanje)	Opis
Vklp	Tiskalnik je vklopljen.
Ne sveti	Tiskalnik je vklopljen.
Zasenčeno	Tiskalnik je v stanju mirovanja. Tiskalnik samodejno preide v stanje mirovanja po 5 minutah neaktivnosti.
Utripa	Tiskalnik obdeluje opravilo. Za preklic opravila pritisnite gumb Prekliči (✗).
Hitro utripa	Če so vratca za dostop do kartuš odprta, jih zaprite. Če so vratca za dostop do kartuše zaprta in lučka hitro utripa, je tiskalnik v stanju napake, ki jo lahko odpravite tako, da upoštevate zaslonska sporočila v računalniku. Če ni na zaslonu prikazano nobeno sporočilo, poskusite natisniti dokument, da ustvarite sporočilo na zaslonu.

- Lučka **Resume (Nadaljaj)** utripa.



Vzrok	Rešitev
V vhodnem pladnju ni papirja.	Naložite papir v vhodni pladenj, nato pa za nadaljevanje tiskanja pritisnite gumb Resume (Nadaljaj) (⏮). Za informacije o nalaganju papirja glejte Nalaganje medijev na strani 10 .

- Lučka **Resume (Nadaljaj)** je izklopljena in sveti ena lučka **Ink Alert (Opozorilo glede črnila)**.



Vzrok	Rešitev
Prišlo je lahko do ene od naslednjih težav. <ul style="list-style-type: none">— Nakazana kartuša s črnilom manjka.— Nakazana kartuša s črnilom je narobe nameščena ali pa je na njej ostal plastični trak.— Nakazani kartuši s črnilom primanjkuje črnila.	— Če katera od kartuš s črnilom manjka, tiskalnik preklopi v način tiskanja z eno kartušo. Za izhod iz načina tiskanja z eno kartušo vstavite nakazano kartušo s črnilom. Za več

Vzrok	Rešitev
	<p>informacij o načinu tiskanja z eno kartušo glejte Uporaba načina tiskanja z eno kartušo na strani 44.</p> <p>— Če sta v tiskalniku nameščeni obe kartuši s črnilom, odstranite nakazano kartušo s črnilom, prepričajte se, da na njej ni več plastičnega traku, nato pa jo varno vstavite. Za več informacij glejte Menjava tiskalnih kartuš na strani 42.</p> <p>— Če kartuši s črnilom primanjkuje črnila, lahko tiskalnik nadaljuje tiskanje s preostalim črnilom. To stanje lahko vpliva na kakovost natisnjenih dokumentov. Ko je kakovost tiskanja nezadovoljiva, zamenjajte kartušo s črnilom. Za več informacij glejte Menjava tiskalnih kartuš na strani 42.</p>

- Lučka **Resume (Nadaljaj)** je izklopljena in obe lučki **Ink Alert (Opozorilo glede črnila)** svetita.



Vzrok	Rešitev
V obeh kartušah s črnilom zmanjkuje črnila.	Tiskalnik lahko nadaljuje tiskanje s preostalim črnilom. To stanje lahko vpliva na kakovost natisnjenih dokumentov. Ko je kakovost tiskanja nezadovoljiva, zamenjajte kartuši s črnilom. Če želite več informacij o menjavi kartuš s črnilom, glejte Menjava tiskalnih kartuš na strani 42 .

- Lučka **Resume (Nadaljaj)** je izklopljena in ena lučka **Ink Alert (Opozorilo glede črnila)** utripa.



Vzrok	Rešitev
Nakazana kartuša s črnilom ni združljiva, je okvarjena ali ni pravilno nameščena.	<p>— Prepričajte se, da uporabljate HP-jevo kartušo s črnilom, ki je primerna za vaš izdelek.</p> <p>— Prepričajte se, da je nakazana kartuša s črnilom nameščena v pravo režo.</p> <p>— Če se težava ponovi, zamenjajte kartušo s črnilom. Če želite več informacij o menjavi kartuš s črnilom, glejte Menjava tiskalnih kartuš na strani 42.</p>


- Lučka **Resume (Nadaljaj)** je izklopljena in obe lučki **Ink Alert (Opozorilo glede črnila)** utripata.



Vzrok	Rešitev
Prišlo je lahko do ene od naslednjih težav.	— Če ni v tiskalniku nameščena nobena kartuša s črnilom, ju namestite.
— Obe kartuši s črnilom manjkata.	— Če sta v tiskalniku nameščeni obe kartuši s črnilom, ju odstranite in se prepričajte, da na njima ni več plastičnega traku, nato pa ju varno vstavite.
— Obe kartuši s črnilom sta narobe nameščeni ali pa je na njima ostal plastični trak.	— Prepričajte se, da uporabljate HP-jevi kartuši, ki sta primerni za vaš tiskalnik.
— Obe kartuši s črnilom sta nezdržljivi ali okvarjeni.	— Če se težava ponovi, zamenjajte kartuši s črnilom. Če želite več informacij o menjavi kartuš s črnilom, glejte Menjava tiskalnih kartuš na strani 42 .


- Lučka **Resume (Nadaljaj)** utripa in ena lučka **Ink Alert (Opozorilo glede črnila)** sveti.



Vzrok	Rešitev
Prišlo je lahko do ene od naslednjih težav.	— Če je nakazana kartuša s črnilom na novo nameščena, je morda ponarejena ali rabljena. Dodatne informacije so na voljo v sporočilu v programski opremi tiskalnika HP.
— Nameščena je ponarejena ali rabljena kartuša s črnilom.	— Če nakazana kartuša s črnilom ni na novo nameščena, ji močno primanjkuje črnila. Ko kakovost tiskanja ni več zadovoljiva, za nadaljevanje tiskanja pritisnite gumb Resume (Nadaljaj) () in zamenjajte kartušo s črnilom. Če želite več informacij o menjavi kartuš s črnilom, glejte Menjava tiskalnih kartuš na strani 42 .
— Nakazani kartuši s črnilom močno primanjkuje črnila.	

- Lučka **Resume (Nadaljaj)** utripa in obe lučki **Ink Alert (Opozorilo glede črnila)** svetita.



Vzrok	Rešitev
Prišlo je lahko do ene od naslednjih težav.	— Če sta kartuši s črnilom na novo nameščeni, sta morda ponarejeni ali rabljeni. Dodatne informacije so na voljo v sporočilu v programski opremi tiskalnika HP.
— Nameščeni sta ponarejeni ali rabljeni kartuši s črnilom.	— Če kartuši s črnilom nista na novo nameščeni, jima močno primanjkuje črnila. Ko kakovost tiskanja ni več zadovoljiva, za nadaljevanje tiskanja pritisnite gumb Resume (Nadaljaj) () in zamenjajte kartuši s črnilom. Če želite več informacij o menjavi kartuš s črnilom, glejte Menjava tiskalnih kartuš na strani 42 .
— Obema kartušama s črnilom močno primanjkuje črnila.	

- Lučka **Resume (Nadaljaj)** utripa, lučka gumba **Power (Vklop/izklop)** sveti in obe lučki **Ink Alert (Opozorilo glede črnila)** utripata.



Vzrok	Rešitev
<p>Prišlo je lahko do ene od naslednjih težav.</p> <ul style="list-style-type: none"> — Papir se je zagozdil. — Nosilec za kartušo v tiskalniku ne deluje pravilno. 	<p>Odstranite morebitno zagozditev papirja ali zagozditev nosilca kartuš. Za več informacij glejte Zagozditve in težave s podajanjem papirja na strani 52.</p>

- Lučka **Resume (Nadaljaj)** , lučka gumba **Power (Vkllop/izklop)** in obe lučki **Ink Alert (Opozorilo glede črnila)** utripajo.



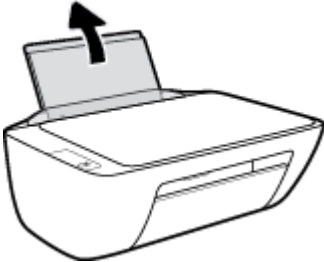
Vzrok	Rešitev
<p>Prišlo je lahko do ene od naslednjih težav.</p> <ul style="list-style-type: none"> — Optični bralnik ne deluje. — Tiskalnik je v stanju napake. 	<p>Ponastavite tiskalnik.</p> <ol style="list-style-type: none"> 1. Izklopite tiskalnik. 2. Izključite napajalni kabel. 3. Počakajte trenutek in znova priključite napajalni kabel. 4. Vkllopite tiskalnik. <p>Če težava ni odpravljena, se obrnite na HP. Tiskalnik bo tiskal tudi, če optični bralnik ne deluje.</p>

Nalaganje medijev

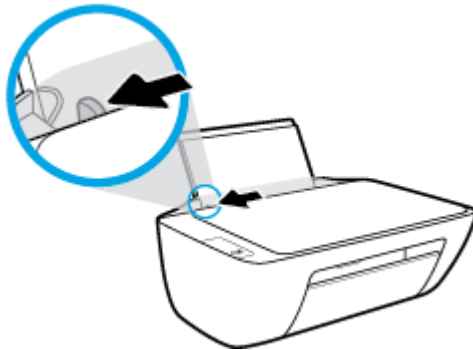
Za nadaljevanje izberite velikost papirja.

Nalaganje papirja polne velikosti

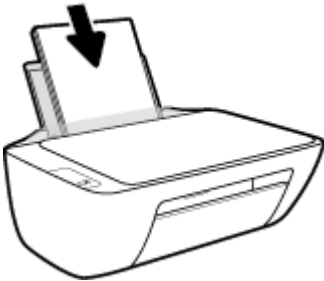
1. Dvignite vhodni pladenj.



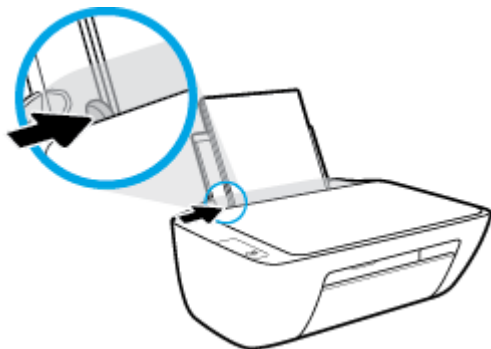
2. Vodilo za širino papirja potisnite v levo.



3. Sveženj papirja vstavite v vhodni predal s krajšim robom naprej in stranjo za tiskanje navzgor. Sveženj papirja potiskajte naprej, dokler se ne ustavi.



4. Vodilo za širino papirja potisnite v desno, dokler se ne ustavi pri robu papirja.



5. Spustite izhodni pladenj in izvlecite podaljšek izhodnega pladnja.

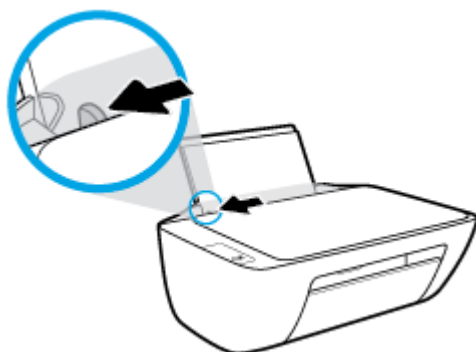


Nalaganje papirja majhne velikosti

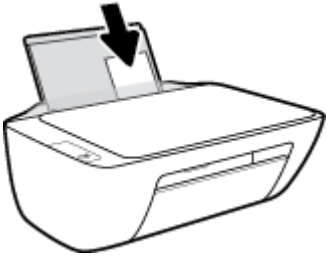
1. Dvignite vhodni pladenj.



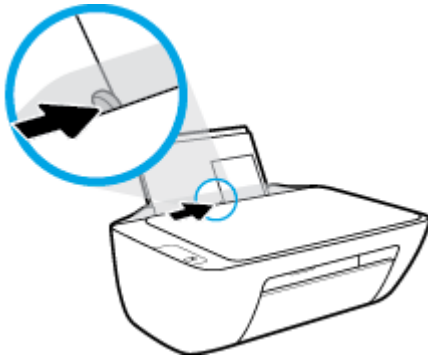
2. Vodilo za širino papirja potisnite v levo.



3. Sveženj foto papirja vstavite povsem na desno stran vhodnega pladnja s krajšim robom naprej in stranjo za tiskanje obrnjeno navzgor. Sveženj foto papirja potiskajte naprej, dokler se ne ustavi.



4. Vodilo za širino papirja potisnite v desno, dokler se ne ustavi pri robu papirja.

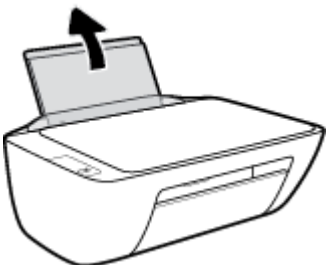


5. Spustite izhodni pladenj in izvlcite podaljšek izhodnega pladnja.

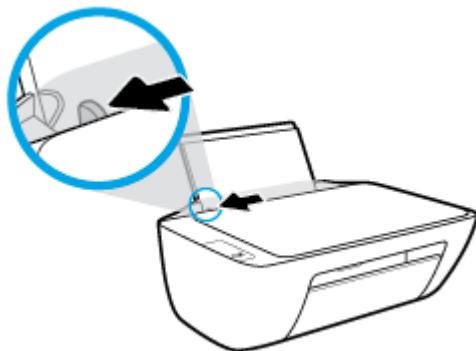


Nalaganje ovojnic

1. Dvignite vhodni pladenj.

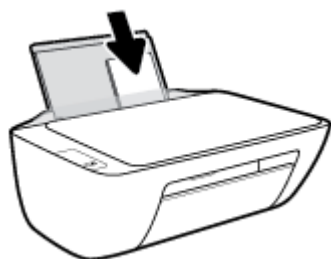


2. Vodilo za širino papirja potisnite v levo.

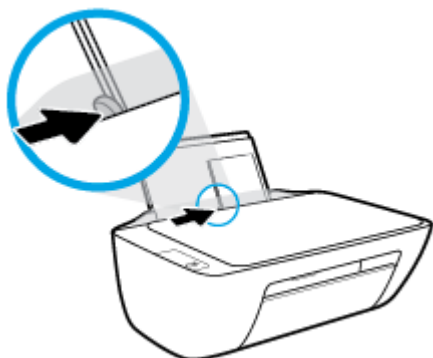


3. Eno ali več ovojnica vstavite povsem na desno stran vhodnega pladnja. Sveženj potiskajte naprej, dokler se ne ustavi.

Stran, na katero boste tiskali, mora biti obrnjena navzgor. Zavihek mora biti na levi strani in obrnjen navzdol.



4. Vodilo za širino papirja potiskajte v desno ob sveženj ovojnic, dokler se ne ustavi.



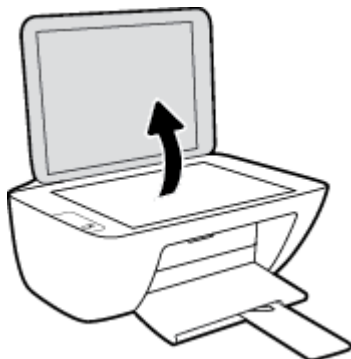
5. Spustite izhodni pladenj in izvlecite podaljšek izhodnega pladnja.



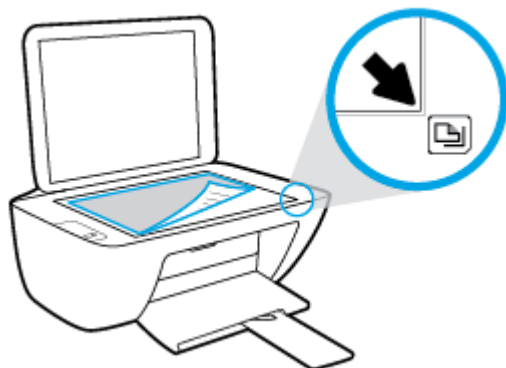
Polaganje izvirnika na steklo optičnega bralnika

Nalaganje izvirnika na steklo optičnega bralnika

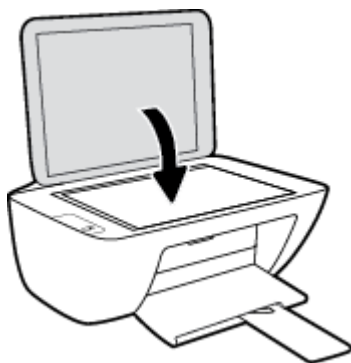
1. Dvignite pokrov optičnega bralnika.



2. Izvirnik položite v sprednji desni kot stekla s stranjo za tiskanje navzdol.



3. Zaprite pokrov skenerja.



Osnove papirja

Tiskalnik dela kakovostno z večino vrst pisarniškega papirja. Najbolje je, da pred nakupom večjih količin preizkusite več različnih vrst tiskalnega papirja. Če želite najboljšo kakovost tiskanja, uporabljajte HP-jev papir. Če želite več informacij o HP-jevem papirju, obiščite HP-jevo spletno mesto na naslovu www.hp.com.



Za tiskanje vsakdanjih dokumentov HP priporoča navaden papir z logotipom ColorLok. Neodvisna testiranja vseh vrst papirjev z logom ColorLok zagotavljajo, da ti papirji ustrezajo visokim standardom zanesljivosti in kakovosti tiskanja ter omogočajo tiskanje ostrih in živih dokumentov, še bolj poudarijo črno barvo in se sušijo hitreje od navadnega papirja. Poiščite papir z logotipom ColorLok, ki ga večji proizvajalci ponujajo v različnih velikostih in gramaturah.

To razdelek vsebuje naslednje teme:

- [Priporočene vrste papirja za tiskanje](#)
- [Naročanje papirja HP](#)

Priporočene vrste papirja za tiskanje

Za najboljšo kakovost tiskanja HP priporoča uporabo papirja HP, posebej zasnovanega za tovrstne projekte.

Nekatere od teh vrst papirja morda ne bodo na voljo, kar je odvisno od posamezne države/regije.

Tiskanje fotografij

- **HP Premium Plus Photo Paper (foto papir HP Premium Plus)**

Foto papir HP Premium Plus je HP-jev foto papir najvišje kakovosti za najlepše fotografije. S foto papirjem HP Premium Plus lahko tiskate čudovite fotografije, ki se takoj posušijo, zato jih lahko drugim pokažete takoj, ko pridejo iz tiskalnika. Izbirate lahko med različnimi velikostmi, tudi A4, 8,5 x 11 palcev, 4 x 6 palcev (10 x 15 cm), 5 x 7 palcev (13 x 18 cm) in med dvema premazoma – sijajnim ali polsijajnim. Idealen je za uokvirjanje, prikazovanje ali podarjanje vaših najboljših fotografij in posebne fotografske projekte. Foto papir HP Premium Plus zagotavlja izvrstne rezultate s profesionalno kakovostjo in trajnostjo.

- **Foto papir HP Advanced**

Ta sijajni foto papir je prevlečen s hitro sušečim se premazom, ki preprečuje razmazovanje. Odporen je na vodo, packe, prstne odtise in vlago. Natisnjene slike so videti kot prave fotografije, izdelane v fotografskem studiu. Na voljo je v različnih velikostih, vključno z A4, 8,5 x 11 palcev, 10 x 15 cm (4 x 6 palcev), 13 x 18 cm (5 x 7 palcev). Ne vsebuje kisline, kar zagotavlja daljšo trajnost dokumentov.

- **Običajni foto papir HP**

Barvite, vsakodnevne posnetke lahko natisnete ugodno na papir, ki je zasnovan za običajno tiskanje fotografij. Ta cenovno ugoden foto papir se hitro suši in je zato enostaven za uporabo. Kadar boste uporabljali ta papir, boste s katerim koli brizgalnim tiskalnikom naredili ostre in jasne slike. Na voljo je v sijajni prevleki v različnih velikostih, vključno z A4, 8,5 x 11 palcev, 5 x 7 palcev in 4 x 6 palcev (10 x 15 cm). Ne vsebuje kisline, kar zagotavlja daljšo trajnost dokumentov.

- **Paketi HP Photo Value**

V paketih HP Photo Value so priročno vključene originalne HP-jeve kartuše in foto papir HP Advanced, s čimer prihranite čas in se izognete ugibanju pri tiskanju fotografij profesionalne kakovosti, ki je dosegljiva z vašim HP-jevim tiskalnikom. Originalna HP-jeva črnila in HP-jev napredni fotografski papir drug z drugim delujeta v popolnem sožitju, zaradi česar bodo vaše fotografije tudi po dolgem času in po mnogih tiskanjih še vedno izžarevale začetno jasnost in živost. Naravnost izjemno za tiskanje obsežnega nabora počitniških fotografij ali za večkratno tiskanje posameznih fotografij, ki jih želite deliti z drugimi.

Poslovni dokumenti

- **HP Premium Presentation Paper 120g Matte** (120-gramski HP-jev mat papir za predstavitev Premium) ali **HP Professional Paper 120 Matt** (HP-jev profesionalni mat papir 120)

Ta papir je debelejši obojestransko matiran papir, ki je odličen za predstavitev, ponudbe, poročila in biltene. Papir je debelejši za boljši videz in otip.

- **HP Brochure Paper (Papir za brošure HP) 180g sijajen** ali **HP Professional Paper (Profesionalni papir HP) 180 sijajen**

Te vrste papirja so na obeh straneh prevlečene s sijajnim premazom in omogočajo obojestransko tiskanje. Najprimernejši je za kakovostne fotografske reprodukcije in poslovne grafike za platnice poročil, posebne predstavitve, brošure, adresarje in koledarje.

- **HP Brochure Paper 180g Matte** (180-gramski HP-jev mat papir za brošure) ali **HP Professional Paper 180 Matte** (HP-jev profesionalni mat papir 180)

Ti dve vrsti papirja sta na obeh straneh prevlečeni z mat premazom in omogočata obojestransko tiskanje. Najprimernejši je za kakovostne fotografske reprodukcije in poslovne grafike za platnice poročil, posebne predstavitve, brošure, adresarje in koledarje.

Vsakdanje tiskanje

Vsi papirji, ki so navedeni za vsakodnevno tiskanje, predstavljajo tehnologijo ColorLok, ki omogoča manj razmazovanja, temnejše črne in žive barve.

- **HP Bright White Inkjet Paper (Beli papir za brizgalnike HP)**

HP Bright White Inkjet Paper (Beli papir za brizgalnike HP) zagotavlja visoko-contrastne barve in ostro besedilo. Dovolj je neprepusten za neprosojno dvostransko barvno tiskanje, zato je najbolj primeren za tiskanje biltenov, poročil in letakov.

- **Papir za tiskanje HP**

HP Printing Paper (Papir za tiskanje HP) je visokokakovostni večnamenski papir. Zagotavlja dokumente, ki so na videz in otip bolj resnični kot dokumenti, ki jih natisnete na običajen večnamenski ali kopirni papir. Ne vsebuje kisline, kar zagotavlja daljšo trajnost dokumentov.

- **HP Office Paper (Pisarniški papir HP)**

HP Office Paper (Pisarniški papir HP) je visokokakovostni večnamenski papir. Primeren je za kopije, osnutke, zapiske in ostale vsakodnevne dokumente. Ne vsebuje kisline, kar zagotavlja daljšo trajnost dokumentov.

- **HP Office Recycled Paper (Recikliran pisarniški papir HP)**

HP-jev recikliran pisarniški papir je visokokakovosten večnamenski papir, narejen iz 30 % recikliranih vlaken.

Naročanje papirja HP

Tiskalnik dela kakovostno z večino vrst pisarniškega papirja. Če želite najboljšo kakovost tiskanja, uporabljajte HP-jev papir.

Če želite naročiti HP-jev papir in ostale potrebščine, pojdite na www.hp.com. Za zdaj so nekateri deli HP-jevega spletnega mesta na voljo samo v angleščini.

Za tiskanje in kopiranje vsakdanjih dokumentov HP priporoča navaden papir z logotipom ColorLok. Neodvisna testiranja vseh vrst papirja z logotipom ColorLok zagotavljajo, da ta papir ustreza visokim standardom zanesljivosti in kakovosti tiskanja ter omogoča tiskanje ostrih in živih dokumentov, še bolj poudari črno barvo in se suši hitreje od navadnega papirja. Papir z logotipom ColorLok ponujajo glavni proizvajalci papirja v različni velikosti in teži.

Odprite programsko opremo tiskalnika HP .(Windows)

Potem ko namestite programsko opremo tiskalnika HP, dvokliknite ikono tiskalnika na namizju ali naredite nekaj od naslednjega, da jo odprete:

- **Windows 8.1:** V spodnjem levem kotu začetnega zaslona kliknite puščico navzdol, nato pa izberite ime tiskalnika,
- **Windows 8:** Na začetnem zaslonu z desno tipko miške kliknite prazno območje, v vrstici s programi kliknite **Vsi programi**, nato pa izberite ime tiskalnika
- **Windows 7, Windows Vista in Windows XP:** Na namizju računalnika kliknite **Start**, izberite **Vsi programi**, kliknite **HP**, kliknite mapo tiskalnika in izberite ikono z imenom tiskalnika.

Način mirovanja

- V stanju mirovanja je manjša poraba energije.
- Po prvotni namestitvi tiskalnika preide tiskalnik v stanje mirovanja po 5 minutah neaktivnosti.
- Lučka gumba **Power (Vklop/izklop)** je v načinu spanja zatemnjena.
- Časa do stanja mirovanja ni mogoče spremeniti.

Auto-Off (Samodejni izklop)

Ta funkcija izklopi tiskalnik po dveh urah nedejavnosti in tako varčuje z energijo. **Možnost Auto-Off (Samodejni izklop) popolnoma izklopi tiskalnik, zato ga morate znova vklopiti z gumbom za vklop.** Če tiskalnik podpira to funkcijo za varčevanje z energijo, je možnost Auto-Off (Samodejni izklop) samodejno omogočena ali onemogočena glede na zmožnosti tiskalnika in možnosti povezave. Tudi ko je Auto-Off (Samodejni izklop) onemogočen, preide tiskalnik po 5 minutah neaktivnosti v stanje mirovanja in tako varčuje z energijo.

- Možnost Auto-Off (Samodejni izklop) je omogočena, ko je tiskalnik vklopljen, če nima zmožnosti omrežja ali faksa ali teh zmožnosti ne uporablja.
- Možnost Auto-Off (Samodejni izklop) je onemogočena, ko je brezžična funkcija tiskalnika ali funkcija Wi-Fi Direct vklopljena ali ko tiskalnik z zmožnostjo faksa, USB-ja ali omrežja Ethernet vzpostavi povezavo s faksom, USB-jem ali omrežjem Ethernet.

3 Tiskanje

- [Tiskanje dokumentov](#)
- [Tiskanje fotografij](#)
- [Tiskanje ovojnic](#)
- [Tiskanje z največ dpi](#)
- [Namigi za uspešno tiskanje](#)

Tiskanje dokumentov

Pred tiskanjem dokumentov se prepričajte, da je papir naložen v vhodni pladenj in da je izhodni pladenj odprt. Če želite več informacij o nalaganju papirja, glejte [Nalaganje medijev na strani 10](#).

Tiskanje dokumenta (Windows)

1. V programski opremi izberite **Natisni**.
2. Preverite, ali je tiskalnik izbran.
3. Kliknite gumb, ki odpira pogovorno okno **Properties** (Lastnosti).

Ta gumb se lahko imenuje tudi **Properties** (Lastnosti), **Options** (Možnosti), **Printer Setup** (Nastavitve tiskalnika), **Printer Properties** (Lastnosti tiskalnika), **Printer** (Tiskalnik) ali **Preferences** (Nastavitve).

4. Izberite ustrezne možnosti.
 - Na zavihku **Layout (Postavitev)** izberite usmerjenost **Portrait (Pokončno)** ali **Landscape (Ležeče)**.
 - Na zavihku **Paper/Quality** (Papir/kakovost) izberite ustrezno vrsto papirja na spustnem seznamu **Media** (Mediji) v območju **Tray Selection** (Izbira pladnja), izberite ustrezno kakovost tiskanja v območju **Quality Settings** (Nastavitve kakovosti), nato pa v območju **Color** (Barva) izberite ustrezno barvo.
 - Kliknite gumb **Advanced (Dodatno)** in izberite ustrezno velikost papirja na spustnem seznamu **Paper Size (Velikost papirja)**.
5. Kliknite **OK** (V redu), da bi zaprli pogovorno okno **Properties** (Lastnosti).
6. Za začetek tiskanja kliknite **Print** (Natisni) ali **OK** (V redu).

Tiskanje dokumentov (OS X)

1. V meniju **File (Datoteka)** v programski opremi izberite **Print (Natisni)**.
2. Preverite, ali je tiskalnik izbran.
3. Določite lastnosti strani.

Če v pogovornem oknu **Print (Natisni)** niso prikazane možnosti, kliknite **Show Details** (Pokaži podrobnosti).



OPOMBA: Za tiskalnik, povezan prek USB-ja, so na voljo naslednje možnosti. Lokacije možnosti so odvisne od uporabljenega programa.

- Izberite velikost papirja.



OPOMBA: Če spremenite možnost **Paper Size** (Velikost papirja), naložite papir ustrezne velikosti.

- Izberite usmerjenost.
- Vnesite skalirni odstotek.

4. Kliknite **Print (Natisni)**.

Obojestransko tiskanje (Windows)

1. V programski opremi izberite **Natisni**.
2. Preverite, ali je tiskalnik izbran.
3. Kliknite gumb, ki odpira pogovorno okno **Properties** (Lastnosti).
Ta gumb se lahko imenuje tudi **Properties (Lastnosti)**, **Options (Možnosti)**, **Printer Setup (Nastavitve tiskalnika)**, **Printer Properties (Lastnosti tiskalnika)** ali **Preferences (Nastavitve)**.
4. Izberite ustrezne možnosti.
 - Na zavihku **Layout (Postavitev)** izberite usmerjenost **Portrait (Pokončno)** ali **Landscape (Ležeče)**.
 - Na zavihku **Paper/Quality** (Papir/kakovost) izberite ustrezno vrsto papirja na spustnem seznamu **Media** (Mediji) v območju **Tray Selection** (Izbira pladnja), izberite ustrezno kakovost tiskanja v območju **Quality Settings** (Nastavitve kakovosti), nato pa v območju **Color** (Barva) izberite ustrezno barvo.
 - Kliknite gumb **Advanced (Dodatno)** in izberite ustrezno velikost papirja na spustnem seznamu **Paper Size (Velikost papirja)**.
5. Na zavihku **Layout (Postavitev)** na spustnem seznamu **Print on Both Sides Manually (Ročno obojestransko tiskanje)**.
6. Ko natisnete prvo stran, upoštevajte navodila na zaslonu za vstavljanje papirja s prazno stranjo navzgor in zgornjim delom strani navzdol, nato pa kliknite **Nadaljuj**.
7. Za tiskanje kliknite **OK (V redu)**.

Obojestransko tiskanje (OS X)

1. V meniju **File (Datoteka)** v programski opremi izberite **Print (Natisni)**.
2. V pogovornem oknu Print (Natisni) v pojavnem meniju izberite **Paper Handling (Ravnanje s papirjem)** in za nastavitve **Page Order (Vrstni red strani)** izberite **Normal (Normalno)**.
3. Za nastavitve **Pages to Print (Strani za tiskanje)** izberite **Odd only (Samo lihe)**.
4. Kliknite **Print (Natisni)**.
5. Ko so natisnjene vse lihe strani dokumenta, odstranite dokument z izhodnega pladnja.
6. Znova naložite dokument tako, da bo tiskalnik povlekel tisti konec papirja, ki je prišel iz tiskalnika, prazna stran dokumenta pa naj bo obrnjena proti sprednjemu delu tiskalnika.
7. V pogovornem oknu Print (Natisni) se vrnite v pojavni meni **Ravnanje s papirjem (Paper Handling)** in za vrstni red strani izberite **Normal (Normalno)**, za strani za tiskanje pa **Even Only (Samo sode)**.
8. Kliknite **Print (Natisni)**.

Tiskanje fotografij


Pred tiskanjem fotografij se prepričajte, da je v vhodi pladenj naložen foto papir in da je izhodni pladenj odprt. Če želite več informacij o nalaganju papirja, glejte [Nalaganje medijev na strani 10](#).

Tiskanje fotografije na fotografski papir (Windows)

1. V programski opremi izberite **Natisni**.
2. Preverite, ali je tiskalnik izbran.
3. Kliknite gumb, ki odpira pogovorno okno **Properties** (Lastnosti).

Ta gumb se lahko imenuje tudi **Properties** (Lastnosti), **Options** (Možnosti), **Printer Setup** (Nastavitev tiskalnika), **Printer Properties** (Lastnosti tiskalnika) ali **Preferences** (Nastavitve).


4. Izberite ustrezne možnosti.
 - Na zavihku **Layout (Postavitev)** izberite usmerjenost **Portrait (Pokončno)** ali **Landscape (Ležeče)**.
 - Na zavihku **Paper/Quality** (Papir/kakovost) izberite ustrezno vrsto papirja na spustnem seznamu **Media** (Mediji) v območju **Tray Selection** (Izbira pladnja), izberite ustrezno kakovost tiskanja v območju **Quality Settings** (Nastavitve kakovosti), nato pa v območju **Color** (Barva) izberite ustrezno barvo.
 - Kliknite **Advanced** (Dodatno), da izberete ustrezno velikost na spustnem seznamu **Paper Size** (Velikost papirja).
5. Kliknite **OK** (V redu), da se vrnete v pogovorno okno **Properties** (Lastnosti).
6. Kliknite **OK (V redu)** in nato **Print (Natisni)** ali **OK (V redu)** v pogovornem oknu **Print (Natisni)**.

 **OPOMBA:** Ko je tiskanje končano, odstranite neuporabljeni foto papir iz vhodnega pladnja. Papir shranite tako, da se ne začne gubati, kar lahko zmanjša kakovost izpisa.

Tiskanje fotografij iz računalnika (OS X)

1. V meniju **File (Datoteka)** v programski opremi izberite **Print (Natisni)**.
2. Preverite, ali je tiskalnik izbran.
3. Nastavitev možnosti tiskanja.

Če v pogovornem oknu Print (Natisni) niso prikazane možnosti, kliknite **Show Details** (Pokaži podrobnosti).

 **OPOMBA:** Za tiskalnik, povezan prek USB-ja, so na voljo naslednje možnosti. Lokacije možnosti so odvisne od uporabljenega programa.

- a. V pojavnem meniju **Paper Size** (Velikost papirja) izberite ustrezno velikost papirja.

 **OPOMBA:** Če spremenite možnost **Paper Size** (Velikost papirja), naložite papir ustrezne velikosti.

- b. Izberite **Orientation** (Usmeritev).
- c. V pojavnem meniju izberite **Paper Type/Quality** (Vrsta/kakovost papirja) in nato izberite naslednje nastavitve:

- **Paper Type (Vrsta papirja):** ustrezna vrsta foto papirja
 - **Quality (Kakovost):** **Best** (Najboljša) ali **Maximum dpi** (Največ dpi)
 - Kliknite trikotnik z informacijami **Color Options (Barvne možnosti)** in nato ustrezno možnost **Photo Fix** (Popravilo fotografije).
 - **Off** (Izklop): na sliki ne uveljavi sprememb.
 - **Basic (Osnovno):** samodejno izostri sliko; nekoliko prilagodi ostrino slike.
4. Po želji izberite še druge nastavitve tiskanja in kliknite **Print (Natisni)**.

Tiskanje ovojnic

Pred tiskanjem ovojnic se prepričajte, da so ovojnice naložene v vhodni pladenj in da je izhodni pladenj odprt. V vhodni pladenj lahko naložite eno ali več ovojnic. Ne uporabljajte svetlečih ali reliefnih ovojnic ali ovojnic z zaponkami ali okenci. Če želite več informacij o nalaganju ovojnic, glejte [Nalaganje medijev na strani 10](#).



OPOMBA: Besedilo, ki ga nameravate tiskati na ovojnice, oblikujte po navodilih v datotekah za pomoč pri oblikovanju besedila.

Tiskanje ovojnic (Windows)

1. V programski opremi izberite **Natisni**.
2. Preverite, ali je tiskalnik izbran.
3. Kliknite gumb, ki odpira pogovorno okno **Properties** (Lastnosti).

Ta gumb se lahko imenuje tudi **Properties** (Lastnosti), **Options** (Možnosti), **Printer Setup** (Nastavitve tiskalnika), **Printer Properties** (Lastnosti tiskalnika) ali **Preferences** (Nastavitve).

4. Izberite ustrezne možnosti.
 - Na zavihku **Layout (Postavitev)** izberite usmerjenost **Portrait (Pokončno)** ali **Landscape (Ležeče)**.
 - Na zavihku **Paper/Quality** (Papir/kakovost) izberite ustrezno vrsto papirja na spustnem seznamu **Media** (Mediji) v območju **Tray Selection** (Izbira pladnja), izberite ustrezno kakovost tiskanja v območju **Quality Settings** (Nastavitve kakovosti), nato pa v območju **Color** (Barva) izberite ustrezno barvo.
 - Kliknite **Advanced** (Dodatno), da na spustnem seznamu **Paper Size** (Velikost papirja) izberete ustrezno velikost ovojnice.
5. Kliknite **OK (V redu)** in nato **Print (Natisni)** ali **OK (V redu)** v pogovornem oknu **Print (Natisni)**.

Tiskanje ovojnic (OS X)

1. V meniju **File (Datoteka)** v programski opremi izberite **Print (Natisni)**.
2. Preverite, ali je tiskalnik izbran.
3. Nastavitve možnosti tiskanja.

Če v pogovornem oknu Print (Natisni) niso prikazane možnosti, kliknite **Show Details** (Pokaži podrobnosti).



OPOMBA: Za tiskalnik, povezan prek USB-ja, so na voljo naslednje možnosti. Lokacije možnosti so odvisne od uporabljenega programa.

- a. V pojavnem meniju **Paper Size (Velikost papirja)** izberite ustrezno velikost ovojnice.



OPOMBA: Če spremenite možnost **Paper Size** (Velikost papirja), naložite papir ustrezne velikosti.

- b. V pojavnem meniju izberite **Paper Type/Quality (Vrsta/kakovost papirja)** in poskrbite, da je za vrsto papirja izbran **Navaden papir**.
4. Kliknite **Print (Natisni)**.

Tiskanje z največ dpi

Če želite na fotografski papir natisniti visokokakovostne, ostre slike, uporabite največje število pik na palec (dpi).

Tiskanje v načinu Maximum dpi (Največ dpi) traja dlje kot tiskanje z drugimi nastavitvami in zahteva veliko količino prostega trdega diska.

Za seznam podprtih ločljivosti tiskanja pojdite na spletno mesto za podporo [HP DeskJet 2130 series na naslovu www.hp.com/support](http://www.hp.com/support).


Tiskanje v načinu z največ pikami na palec (Windows)

1. V programski opremi izberite **Natisni**.
2. Preverite, ali je tiskalnik izbran.
3. Kliknite gumb, ki odpira pogovorno okno **Properties** (Lastnosti).
Ta gumb se lahko imenuje tudi **Properties** (Lastnosti), **Options** (Možnosti), **Printer Setup** (Nastavitev tiskalnika), **Printer Properties** (Lastnosti tiskalnika) ali **Preferences** (Nastavitve).
4. Kliknite zavihek **Paper/Quality (Papir/kakovost)**.
5. Na spustnem seznamu **Media** (Medij) izberite ustrezno vrsto papirja.
6. Kliknite gumb **Advanced** (Dodatno).
7. V področju **Printer Features** (Funkcije tiskalnika) izberite **Yes** (Da) na spustnem seznamu **Print in Max DPI** (Tiskanje z največ DPI).
8. V spustnem seznamu **Paper Size** (Velikost papirja) izberite ustrezno velikost papirja.
9. Kliknite **OK** (V redu), da zaprete dodatne možnosti.
10. Potrdite **Orientation (Usmeritev)** na zavihku **Layout (Postavitev)**, nato kliknite **OK (V redu)** za tiskanje.


Tiskanje z največ pikami na palec (OS X)

1. V meniju **File (Datoteka)** v programski opremi izberite **Print (Natisni)**.
2. Preverite, ali je tiskalnik izbran.
3. Nastavitev možnosti tiskanja.

Če v pogovornem oknu Print (Natisni) niso prikazane možnosti, kliknite **Show Details** (Pokaži podrobnosti).

 **OPOMBA:** Za tiskalnik, povezan prek USB-ja, so na voljo naslednje možnosti. Lokacije možnosti so odvisne od uporabljenega programa.

- a. V pojavnem meniju **Paper Size** (Velikost papirja) izberite ustrezno velikost papirja.

 **OPOMBA:** Če spremenite možnost **Paper Size** (Velikost papirja), naložite papir ustrezne velikosti.

- b. V pojavnem meniju izberite **Paper Type/Quality** (Vrsta/kakovost papirja) in nato izberite naslednje nastavitve:

- **Paper Type (Vrsta papirja):** Ustrezna vrsta papirja
 - **Quality (Kakovost):** Največje število pik na palec
4. Izberite še druge nastavitve tiskanja in kliknite **Print (Natisni)**.

Namigi za uspešno tiskanje

Za uspešno tiskanje morajo HP-jeve kartuše ustrezno delovati in vsebovati dovolj črnila, papir mora biti pravilno naložen in za tiskalnik morajo biti uporabljene ustrezne nastavitve.

Nastavitve tiskanja ne veljajo za kopiranje ali optično branje.

Namigi za črnilo

- Uporabljajte originalne kartuše s črnilom HP.

- Pravilno namestite obe, črno in tribarvno kartušo.

Za več informacij glejte [Menjava tiskalnih kartuš na strani 42](#).

- Preverite ocenjeno količino črnila v kartušah, da se prepričate, da je črnila dovolj.

Za več informacij glejte [Preverjanje ocenjene ravni črnila na strani 40](#).

- Če kakovost tiskanja ni zadovoljiva, glejte [Težave s tiskanjem na strani 58](#) za več informacij.

Namigi za nalaganje papirja

- Naložite sveženj papirja (ne le enega lista). Vsi listi v svežnju morajo biti enake velikosti in vrste, da se papir ne zagozdi.

- Papir naložite tako, da je stran, na katero želite tiskati, obrnjena navzgor.

- Poskrbite, da je papir ravno položen v vhodni pladenj in da robovi niso prepognjeni ali natrgani.

- Vodila za širino papirja prilagodite tako, da se tesno prilegajo papirju. Poskrbite, da vodila ne bodo krivila papirja v vhodnem pladnju.

Za več informacij glejte [Nalaganje medijev na strani 10](#).

Namigi za nastavitve tiskalnika (Windows)

- Če želite spremeniti privzete nastavitve tiskanja, odprite HP-jevo programsko opremo za tiskanje, kliknite **Print & Scan (Natisni in opt. preberi)**, nato pa **Set Preferences** (Določi nastavitve). Če želite več informacij o odpiranju programske opreme za tiskanje, glejte [Odprite programsko opremo tiskalnika HP \(Windows\) na strani 18](#).

- Če želite izbrati število strani, ki se bodo natisnile na en list, na zavihku **Postavitev** izberite želeno možnost s spustnega seznama **Strani na list**.

- Če želite več nastavitev tiskanja, na zavihku **Layout (Postavitev)** ali **Paper/Quality (Papir/kakovost)** kliknite gumb **Advanced (Dodatno)**, da odprete pogovorno okno **Advanced Options (Dodatne možnosti)**.

— **Print in Grayscale** (Tiskanje v sivinah): omogoča tiskanje črno-belih dokumentov samo s črnim črnilom. Izberite **Black Ink Only** (Samo črno črnilo) in kliknite **V redu**. Omogoča tudi tiskanje črno-

belih slik visoke kakovosti. Izberite **High Quality Grayscale** (Sivinska lestvica visoke kakovosti), nato pa kliknite **V redu**.

- **Postavitev strani na listu:** pomaga pri razvrščanju vrstnega reda strani, če dokument tiskate z več kot dvema stranema na list.



OPOMBA: Predogled na zavihku **Postavitev** ne kaže nastavitev, ki ste jih izbrali na spustnem seznamu **Postavitev strani na listu**.

- **HP Real Life Technologies:** ta funkcija zgladi in izostri slike in grafiko za višjo kakovost tiskanja.
- **Knjižica:** omogoča tiskanje večstranskega dokumenta v obliki knjižice. Na vsak list natisne dve strani dokumenta tako, da jih lahko zložite v knjižico polovične velikosti papirja. Na spustnem seznamu izberite način vezave in kliknite **V redu**.
 - **Knjižica - leva vezava:** ko boste knjižico zložili, bo vezana na levem robu. To možnost izberite, če berete od leve proti desni.
 - **Knjižica - desna vezava:** ko boste knjižico zložili, bo vezana na desnem robu. To možnost izberite, če berete od desne proti levi.



OPOMBA: Predogled na zavihku **Postavitev** ne kaže nastavitev, ki ste jih izbrali na spustnem seznamu **Knjižica**.

- **Pages to Print** (Strani za tiskanje): omogoča, da natisnete samo lihe strani, samo sode strani ali vse strani.
- **Page Borders** (Obrobe strani): omogoča, da stranem dodate obrobe, če dokument tiskate z več kot dvema stranema na list.



OPOMBA: Predogled na zavihku **Layout (Postavitev)** ne kaže nastavitev, ki ste jih izbrali s spustnega seznama **Page Borders (Obrobe strani)**.

- Čas, ki ga porabite določanje nastavitve za tiskanje, lahko skrajšate z bližnjico za tiskanje. Bližnjica za tiskanje bo shranila nastavitve za posamezne vrste opravil, da boste pozneje vse nastavitve izbrali z enim samim klikom. Če jo želite uporabiti, odprite zavihek **Bližnjica za tiskanje**, izberite zeleno bližnjico in kliknite **V redu**.

Če želite dodati novo bližnjico za tiskanje, najprej na zavihku **Postavitev** ali **Papir/kakovost** prilagodite nastavitve, nato kliknite zavihek **Bližnjica za tiskanje**, kliknite **Shrani kot**, vnesite ime in kliknite **V redu**.

Če želite bližnjico izbrisati, jo izberite in kliknite **Izbriši**.



OPOMBA: Privzetih bližnjic za tiskanje ni mogoče izbrisati.

Namigi za nastavitve tiskalnika (OS X)

- V pogovornem oknu Tiskanje v pojavnem meniju **Velikost papirja** izberite velikost papirja, ki je naložen v tiskalniku.
- V pogovornem oknu Print (Natisni) izberite pojavni meni **Paper Type/Quality (Vrsta/kakovost papirja)** in določite ustrezno vrsto in kakovost papirja.
- Če želite pri tiskanju črno-belih dokumentov uporabiti samo črno črnilo, v pojavnem meniju izberite **Paper Type/Quality (Vrsta/kakovost papirja)** in v pojavnem meniju Color (Barva) izberite **Grayscale (Sivine)**.

Opombe

- Originalne HP-jeve kartuše s črnilom so zasnovane in preizkušene s HP-jevimi tiskalniki in vrstami papirja, kar vedno znova pripomore k učinkoviti rabi.



OPOMBA: HP ne jamči za kakovost ali zanesljivost kartuš, ki niso izdelek podjetja HP. Garancija ne krije servisa ali popravil izdelka, ki je potreben zaradi uporabe potrebščin, ki niso izdelek podjetja HP.

Če mislite, da ste kupili originalne HP-jeve kartuše s črnilom, obiščite spletno mesto:

www.hp.com/go/anticounterfeit

- Opozorila in indikatorji ravni črnila posredujejo ocene le za namene načrtovanja.



OPOMBA: Ko prejmete opozorilno sporočilo, da primanjkuje črnila, kupite nadomestno kartušo, da se boste izognili možnim zakasnitvam pri tiskanju. Dokler je kakovost tiskanja še sprejemljiva, vam ni treba zamenjati kartuš s črnilom.

- Dokument lahko ročno natisnete na obe strani papirja.

4 Kopiranje in optično branje

- [Kopiranje dokumentov](#)
- [Optično branje](#)
- [Namigi za uspešno kopiranje in optično branje](#)

Kopiranje dokumentov



OPOMBA: Vsi dokumenti se kopirajo v načinu tiskanja za običajno kakovost. Med kopiranjem ne morete spremeniti kakovosti tiskanja.

Kopiranje dokumentov

1. V vhodni pladenj naložite papir.

Za informacije o nalaganju papirja glejte [Nalaganje medijev na strani 10](#).

2. Izvirnik položite s stranjo za tiskanje navzdol v sprednji desni kot stekla.

Za več informacij glejte [Polaganje izvirnika na steklo optičnega bralnika na strani 14](#).

3. Za izdelavo kopije pritisnite gumb **Start Copy Black (Začni črno-belo kopiranje)** () ali **Start Copy Color (Začni barvno kopiranje)** ().

Kopiranje se začne dve sekundi po zadnjem pritisku gumba.



NASVET: Če želite povečati število kopij, večkrat pritisnite ta gumb.

Optično branje

- [Optično branje v računalnik](#)
- [Ustvarjanje nove bližnjice za optično branje \(Windows\)](#)
- [Spreminjanje nastavitev optičnega branja \(Windows\)](#)

Optično branje v računalnik

Pred optičnim branjem v računalniku preverite, ali je priporočena programska oprema HP že nameščena. Tiskalnik in računalnik morata biti povezana in vklopljena.

Optično branje dokumenta ali fotografije v datoteko (Windows)

1. Izvirnik položite s stranjo za tiskanje navzdol v sprednji desni kot stekla.
2. Programsko opremo tiskalnika odprete tako, da dvokliknete ikono tiskalnika na namizju ali naredite nekaj od naslednjega:
 - **Windows 8.1:** V spodnjem levem kotu začetnega zaslona kliknite puščico navzdol, nato pa izberite ime tiskalnika,
 - **Windows 8:** Na začetnem zaslonu z desno tipko miške kliknite prazno območje, v vrstici s programi kliknite **Vsi programi**, nato pa izberite ime tiskalnika
 - **Windows 7, Windows Vista in Windows XP:** Na namizju računalnika kliknite **Start**, izberite **Vsi programi**, kliknite **HP**, kliknite mapo tiskalnika in izberite ikono z imenom tiskalnika.
3. V programski opremi tiskalnika kliknite **Scan a Document or Photo (Optično preberi dokument ali fotografijo)**.
4. Izberite zeleno vrsto optičnega branja in kliknite **Optično branje**.
 - Izberite **Save as PDF (Shrani kot PDF)**, da shranite dokument (ali fotografijo) kot datoteko PDF.
 - Izberite **Save as JPEG (Shrani kot JPEG)**, da shranite fotografijo (ali dokument) kot slikovno datoteko.



OPOMBA: Kliknite povezavo **More (Več)** v zgornjem desnem kotu pogovornega okna »Scan« (Optično branje), da pregledate in spremenite nastavitve za optično branje.

Za več informacij glejte [Spreminjanje nastavitev optičnega branja \(Windows\) na strani 37](#).

Če je izbrana možnost **Show Viewer After Scan (Po optičnem branju pokaži prikazovalnik)**, lahko na zaslonu za predogled prilagodite optično prebrano sliko.

Optično branje dokumenta ali fotografije v elektronsko pošto (Windows)

1. Izvirnik položite s stranjo za tiskanje navzdol v sprednji desni kot stekla.
2. Programsko opremo tiskalnika odprete tako, da dvokliknete ikono tiskalnika na namizju ali naredite nekaj od naslednjega:

- **Windows 8.1:** V spodnjem levem kotu začetnega zaslona kliknite puščico navzdol, nato pa izberite ime tiskalnika,
 - **Windows 8:** Na začetnem zaslonu z desno tipko miške kliknite prazno območje, v vrstici s programi kliknite **Vsi programi**, nato pa izberite ime tiskalnika
 - **Windows 7, Windows Vista in Windows XP:** Na namizju računalnika kliknite **Start**, izberite **Vsi programi**, kliknite **HP**, kliknite mapo tiskalnika in izberite ikono z imenom tiskalnika.
3. V programski opremi tiskalnika kliknite **Scan a Document or Photo (Optično preberi dokument ali fotografijo)**.
 4. Izberite zeleno vrsto optičnega branja in kliknite **Optično branje**.
Izberite **Email as PDF (Pošlji po e-pošti kot PDF)** ali **Email as JPEG (Pošlji po e-pošti kot JPEG)**, da odprete programsko opremo za e-pošto z optično prebrano datoteko kot prilogo.



OPOMBA: Kliknite povezavo **More (Več)** v zgornjem desnem kotu pogovornega okna »Scan« (Optično branje), da pregledate in spremenite nastavitve za optično branje.

Za več informacij glejte [Spreminjanje nastavitvev optičnega branja \(Windows\) na strani 37](#).

Če je izbrana možnost **Show Viewer After Scan (Po optičnem branju pokaži prikazovalnik)**, lahko na zaslonu za predogled prilagodite optično prebrano sliko.

Optično branje izvornika iz HP-jeve programske opreme za tiskalnik (OS X)

1. Odprite HP Scan.
HP Scan je v mapi **Applications/Hewlett-Packard** na zgornji ravni trdega diska.
2. Kliknite **Optično branje**.
3. Izberite zeleni profil optičnega branja in upoštevajte navodila na zaslonu.

Ustvarjanje nove bližnjice za optično branje (Windows)

Da bi bilo optično branje preprostejše, lahko ustvarite svojo bližnjico za optično branje. Fotografije lahko na primer redno optično berete in shranjujete v obliki zapisa PNG in ne v obliki JPEG.

1. Izvirnik položite s stranjo za tiskanje navzdol v sprednji desni kot stekla.
2. Programsko opremo tiskalnika odprete tako, da dvokliknete ikono tiskalnika na namizju ali naredite nekaj od naslednjega:
 - **Windows 8.1:** V spodnjem levem kotu začetnega zaslona kliknite puščico navzdol, nato pa izberite ime tiskalnika,
 - **Windows 8:** Na začetnem zaslonu z desno tipko miške kliknite prazno območje, v vrstici s programi kliknite **Vsi programi**, nato pa izberite ime tiskalnika
 - **Windows 7, Windows Vista in Windows XP:** Na namizju računalnika kliknite **Start**, izberite **Vsi programi**, kliknite **HP**, kliknite mapo tiskalnika in izberite ikono z imenom tiskalnika.
3. V programski opremi tiskalnika kliknite **Scan a Document or Photo (Optično preberi dokument ali fotografijo)**.
4. Kliknite **Create New Scan Shortcut (Ustvari novo bližnjico za optično branje)**.

5. Vnesite opisno ime, izberite obstoječo bližnjico, na kateri bo temeljila nova bližnjica, nato pa kliknite **Create (Ustvari)**.

Če na primer ustvarjate novo bližnjico za fotografije, izberite **Save as JPEG (Shrani kot JPEG)** ali **Email as JPEG (Pošlji po e-pošti kot JPEG)**. S tem omogočite možnosti za delo z grafikami med optičnim branjem.

6. Spremenite nastavitve za novo bližnjico, da bodo ustrezale vašim potrebam, nato pa kliknite ikono za shranjevanje na desni strani bližnjice.



OPOMBA: Kliknite povezavo **More (Več)** v zgornjem desnem kotu pogovornega okna »Scan« (Optično branje), da pregledate in spremenite nastavitve za optično branje.

Za več informacij glejte [Spreminjanje nastavitev optičnega branja \(Windows\) na strani 37](#).

Spreminjanje nastavitev optičnega branja (Windows)

Nastavitve optičnega branja lahko spremenite za posamezno uporabo ali jih shranite in uporabljate trajno. Te nastavitve vključujejo možnosti, kot so velikost in usmerjenost strani, ločljivost optičnega branja, kontrast in mesto mape za shranjene optično prebrane dokumente.

1. Izvirnik položite s stranjo za tiskanje navzdol v sprednji desni kot stekla.
2. Programsko opremo tiskalnika odprete tako, da dvokliknete ikono tiskalnika na namizju ali naredite nekaj od naslednjega:
 - **Windows 8.1:** V spodnjem levem kotu začetnega zaslona kliknite puščico navzdol, nato pa izberite ime tiskalnika,
 - **Windows 8:** Na začetnem zaslonu z desno tipko miške kliknite prazno območje, v vrstici s programi kliknite **Vsi programi**, nato pa izberite ime tiskalnika
 - **Windows 7, Windows Vista in Windows XP:** Na namizju računalnika kliknite **Start**, izberite **Vsi programi**, kliknite **HP**, kliknite mapo tiskalnika in izberite ikono z imenom tiskalnika.
3. V programski opremi tiskalnika kliknite **Scan a Document or Photo (Optično preberi dokument ali fotografijo)**.
4. Kliknite povezavo **More (Več)** v zgornjem desnem kotu pogovornega okna »HP Scan« (Optično branje HP).

Na desni strani se prikaže podokno s podrobnimi nastavitvami. Levi stolpec povzema trenutne nastavitve za vsak razdelek. V desnem stolpcu lahko spremenite nastavitve v označenem razdelku.

5. Kliknite vsak razdelek na levi strani podokna s podrobnimi nastavitvami, da si ogledate nastavitve v njem.

Večino nastavitev lahko pregledate in spremenite s spustnimi meniji.

Nekatere nastavitve nudijo več prožnosti in prikažejo novo podokno. Označene so z znakom + (plus) na desni strani nastavitve. Če se želite vrniti v okno s podrobnimi nastavitvami, morate v tem podoknu sprejeti ali preklicati katere koli spremembe.

6. Ko končate s spreminjanjem nastavitev, naredite nekaj od naslednjega.
 - Kliknite **Optično branje**. Prikaže se poziv, da po končanem optičnem branju shranite ali zavrnete spremembe bližnjice.
 - Kliknite ikono za shranjevanje na desni strani bližnjice, nato pa kliknite **Optično branje**.

Namigi za uspešno kopiranje in optično branje

Za uspešno kopiranje in optično branje upoštevajte te namige:

- Steklena plošča in notranji del pokrova morata biti čista. Optični bralnik prebere vse, kar je na steklu, kot del slike.
- Izvirnik položite v sprednji desni kot steklene plošče z natisnjeno stranjo obrnjeno navzdol.
- Če želite narediti veliko kopijo majhnega izvirnika, ga optično preberite, sliko povečajte v programski opremi za optično branje in nato natisnite kopijo povečane slike.
- Če želite preprečiti napake in manjkajoče besedilo pri optičnem branju, preverite v programski opremi, ali je svetlost pravilno nastavljena.

5 Upravljanje kartuš s črnilom

To poglavje vsebuje naslednje teme:

- [Preverjanje ocenjene ravni črnila](#)
- [Naročanje potrebščin za črnilo](#)
- [Menjava tiskalnih kartuš](#)
- [Uporaba načina tiskanja z eno kartušo](#)
- [Podatki o garanciji za kartušo](#)
- [Namigi za delo s kartušami](#)

Preverjanje ocenjene ravni črnila


Raven črnila lahko enostavno preverite in tako ugotovite, kdaj boste morali zamenjati kartušo s črnilom. Raven črnila prikazuje približno količino preostalega črnila v kartuśah.


Preverjanje ravni črnila v programski opremi tiskalnika HP (Windows)


1. Odprite programsko opremo tiskalnika HP. Za več informacij glejte [Odprite programsko opremo tiskalnika HP .\(Windows\) na strani 18](#).
2. V programski opremi tiskalnika HP kliknite zavihek **Estimated Ink Levels** (Ocenjene ravni črnila).

Preverjanje ravni črnila v programski opremi tiskalnika HP (OS X)

1. Odprite HP Utility.
HP Utility je v mapi **Hewlett-Packard** v mapi **Applications (Aplikacije)** na zgornji ravni trdega diska.
2. Na seznamu naprav na levi strani okna izberite HP DeskJet 2130 series.
3. Kliknite **Status** (Stanje).
Prikažejo se ocenjene ravni črnila.
4. Kliknite **All Settings (Vse nastavitve)**, da se vrnete v podokno **Information and Support (Informacije in podpora)**.

 **OPOMBA:** Če ste namestili napolnjeno ali obnovljeno kartušo s črnilom ali tako, ki jo je uporabljal drug tiskalnik, indikator ravni črnila morda ne bo natančen ali pa ne bo na voljo.

 **OPOMBA:** Opozorila in indikatorji ravni črnila posredujejo ocene le za namene načrtovanja. Ko prejmete opozorilno sporočilo, da primanjkuje črnila, kupite nadomestno kartušo, da se boste izognili možnim zakasnitvam pri tiskanju. Dokler je kakovost tiskanja še sprejemljiva, vam ni treba zamenjati kartuš s črnilom.

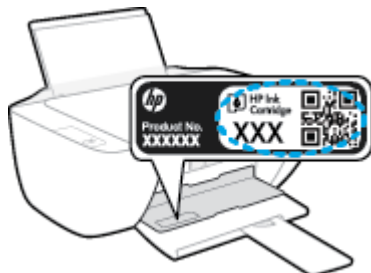
 **OPOMBA:** Črnilo v kartuśah se pri tiskanju uporablja na različne načine. Med drugim se uporablja v postopku inicializacije, ki pripravi tiskalnik in kartuśe s črnilom za tiskanje, ter med servisiranjem tiskalne glave, pri čemer zagotavlja, da so brizgalne šobe čiste in da je črnilo tekoče. Poleg tega ostane v kartuśi nekaj črnila tudi, ko je ta izrabljena. Za več informacij glejte spletno stran www.hp.com/go/inkusage.

Naročanje potrebščin za črnilo

Preden naročite kartuše, poiščite ustrezne številke kartuš.

Iskanje številke kartuše na tiskalniku

- Številka kartuše je na notranji strani vratc za dostop do kartuše.



Iskanje številke kartuše v programski opremi tiskalnika (Windows)

1. Odprite programsko opremo tiskalnika HP. Za več informacij glejte [Odprite programsko opremo tiskalnika HP .\(Windows\) na strani 18.](#)
2. V razdelku programska oprema za tiskalnik kliknite **Shop (Nakup)**, **Shop For Supplies Online (Spletni nakup potrošnega materiala)** in sledite navodilom na zaslonu.

Iskanje številke za ponaročanje tiskalnih kartuš (OS X)

1. Odprite HP Utility.


 **OPOMBA:** HP Utility je v mapi **Hewlett-Packard** v mapi **Applications (Aplikacije)** na zgornji ravni trdega diska.

2. Kliknite **Supplies Info** (Informacije o potrebščinah).

Prikažejo se številke za naročanje tiskalnih kartuš.

3. Kliknite **All Settings** (Vse nastavitve), da se vrnete v podokno **Information and Support (Informacije in podpora)**.

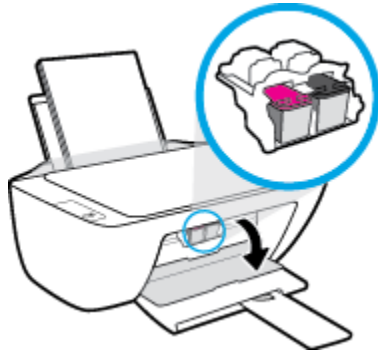
Če želite za HP DeskJet 2130 series naročiti originalne HP-jeve potrebščine, obiščite www.hp.com/buy/supplies. Če se prikaže poziv, izberite svojo državo/regijo, nato pa upoštevajte pozive, s pomočjo katerih boste našli ustrezne kartuše za svoj tiskalnik.

 **OPOMBA:** Naročanje kartuš s črnilom prek interneta ni na voljo v vseh državah/regijah. Če naročanje prek interneta ni na voljo v vaši državi/regiji, si lahko pri nakupovanju pri lokalnem prodajalcu HP vseeno ogledate informacije o zalogah in natisnete referenčni seznam.

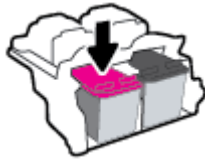
Menjava tiskalnih kartuš

Zamenjava kartuš s črnilom

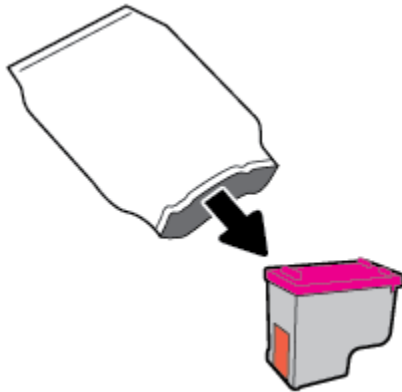
1. Preverite, ali je naprava vklopljena.
2. Odstranite kartušo s črnilom.
 - a. Odprite vratca za dostop do kartuš in počakajte, da se tiskalna kartuša pomakne na sredino tiskalnika.



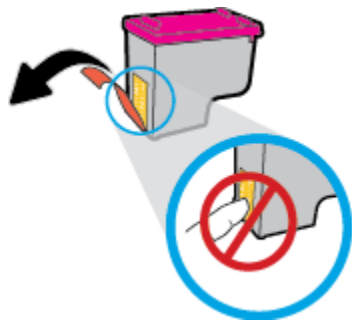
- b. Pritisnite navzdol, da kartušo s črnilom sprostite, in jo odstranite iz reže.



3. Vstavite novo kartušo.
 - a. Odstranite kartušo s črnilom iz embalaže.



- b. Odstranite plastični trak, tako da potegnete jeziček.




 **OPOMBA:** Ne dotikajte se električnih kontaktov na kartuši s črnilom.

- c. Kartušo s črnilom potisnite v režo, da se zaskoči.




- d. Zaprite vratca za dostop do kartuš s črnilom.



 **OPOMBA:** Ko vstavite novo kartušo s črnilom, vas HP programska oprema za tiskalnik ob tiskanju dokumenta pozove, da je treba poravnati kartuše.

Uporaba načina tiskanja z eno kartušo

Če želite uporabljati tiskalnik samo z eno kartušo, uporabite način tiskanja z eno kartušo. Način tiskanja z eno kartušo se vklopi, ko eno kartušo odstranite iz nosilca kartuš.

 **OPOMBA:** Ko tiskalnik deluje v načinu tiskanja z eno kartušo, se na zaslonu računalnika prikaže sporočilo. Če se sporočilo prikaže, v tiskalniku pa sta nameščeni dve kartuši s črnilom, preverite, ali ste z obeh kartuš odstranili plastični trak. Če plastični trak prekriva kontakte tiskalne kartuše, tiskalnik ne more zaznati, da je tiskalna kartuša vstavljena. Če na kartušah ni plastičnega traku, poskusite očistiti kontakte kartuše. Če želite več informacij o čiščenju kontaktov kartuše s črnilom, glejte [Težave s kartušami s črnilom na strani 56](#).

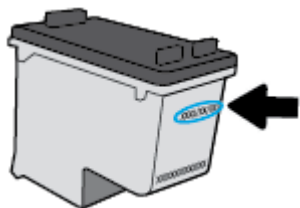
Izhod iz načina tiskanja z eno kartušo

- V tiskalnik pravilno namestite črno in tribarvno kartušo s črnilom.

Podatki o garanciji za kartušo

HP-jeva garancija za kartušo velja, če kartušo uporabljate v tiskalni napravi HP, za katero je namenjena. Garancija ne velja za HP-jeve kartuše s črnilom, ki so bile napolnjene, predelane, obnovljene, nepravilno uporabljene ali spremenjene.

V garancijskem obdobju garancija velja, dokler HP-jevega črnila ne zmanjka in se garancijska doba ne izteče. Datum prenehanja veljavnosti garancije v obliki LLLL/MM/DD je naveden na izdelku, kot je prikazano:



Kopijo HP-jeve izjave o omejeni garanciji najdete v natisnjeni dokumentaciji, ki je priložena tiskalniku.

Namigi za delo s kartužami

Ko uporabljate kartuše, upoštevajte te namige:

- Kartuše zaščitite pred izsušitvijo tako, ad tiskalnik vedno izklopite z gumbom **Power (Vkllop/izklop)** in počakate, da lučka gumba **Power (Vkllop/izklop)** neha svetiti.
- Kartuše s črnilom odprite in z njih odstranite trak šele, ko je čas za njihovo zamenjavo. Če na kartužah s črnilom ostane trak, črnilo ne more izhlapevati.
- Vstavite kartuše v ustrezne reže. Barva in ikona vsake kartuše se morata ujemati z barvo in ikono vsake reže. Kartuše s črnilom se morajo zaskočiti na svoje mesto.
- Poravnajte tiskalne kartuše, da dosežete najboljšo kakovost tiskanja. Če želite dodatne informacije, glejte poglavje [Težave s tiskanjem na strani 58](#).
- Ko se v ocenjenih ravneh črnika prikaže nizko stanje črnika v kartužah, čim prej kupite nadomestne kartuše, da se izognete zamudam pri tiskanju. Kartuš vam ni treba zamenjati, dokler kakovost tiskanja ne postane nesprejemljiva. Če želite dodatne informacije, glejte poglavje [Menjava tiskalnih kartuš na strani 42](#).
- Če zaradi katerega koli razloga iz tiskalnika odstranite kartušo, jo čim prej znova vstavite. Če kartuše pustite zunaj tiskalnika brez zaščite, se začnejo sušiti.

6 Povezovanje tiskalnika

- [Povezava tiskalnika z računalnikom s kablom USB \(neomrežna povezava\)](#)
- [Povezovanje novega tiskalnika](#)

Povezava tiskalnika z računalnikom s kablom USB (neomrežna povezava)

Tiskalnik ima na zadnji strani vrata USB 2.0 z visoko hitrostjo za povezavo z računalnikom.

Povezovanje naprave s kablom USB

1. V CD-ROM pogon računalnika vstavite CD s programsko opremo za tiskalnik.



OPOMBA: Ne povežite kabla USB z napravo, dokler vas računalnik ne pozove.

2. Upoštevajte navodila na zaslonu. Ko se prikaže obvestilo, povežite izdelek z računalnikom, tako da izberete **Wireless** (Brezžično) na zaslonu **Connection Options** (Možnosti povezave).
3. Upoštevajte navodila na zaslonu.

Če je orodje programska oprema za tiskalnik nameščeno, bo tiskalnik deloval kot naprava plug and play. Če programska oprema ni nameščena, vstavite CD, ki je priložen tiskalniku, in sledite navodilom na zaslonu.

Povezovanje novega tiskalnika

Če tiskalnika niste povezali z računalnikom ali želite z računalnikom povezati nov tiskalnik istega modela, lahko vzpostavite povezavo s spodnjimi navodili.



OPOMBA: Ta postopek uporabite, če ste že namestili programska oprema za tiskalnik.

Povezovanje novega tiskalnika (Windows)

1. Odprite programsko opremo tiskalnika. Za več informacij glejte [Odprite programsko opremo tiskalnika HP .\(Windows\) na strani 18](#).
2. V programski opremi tiskalnika kliknite **Utilities** (Pripomočki).
3. Izberite **Printer Setup & Software Selection** (Namestitev tiskalnika in izbira programske opreme).
4. Izberite **Connect a new printer (Povezovanje novega tiskalnika)**. Upoštevajte navodila na zaslону.

Povezovanje novega tiskalnika (OS X)

1. Odprite **System Preferences (Lastnosti sistema)** .
2. Glede na svoj operacijski sistem v razdelku **Hardware** (Strojna oprema) kliknite **Print & Fax** (Natisni in faksiraj), **Print & Scan** (Natisni in optično preberi) ali **Tiskalniki in optični bralniki** .
3. Kliknite + pod seznamom tiskalnikov na levi.
4. S seznama izberite nov tiskalnik.

7 Reševanje težav

To poglavje vsebuje naslednje teme:

- [Zagozditve in težave s podajanjem papirja](#)
- [Težave s kartušami s črnilom](#)
- [Težave s tiskanjem](#)
- [Težave s kopiranjem](#)
- [Težave z optičnim branjem](#)
- [Težave s strojno opremo tiskalnika](#)
- [HP-jeva podpora](#)

Zagozditve in težave s podajanjem papirja

Kaj želite storiti?

Odstranjevanje zagozdenega papirja

Odpravite težave z zagozditvijo papirja.	Uporaba HP-jevega spletnega čarovnika za odpravljanje težav Navodila za odstranjevanje zagozditev papirja in odpravljanje težav s papirjem ali podajanjem papirja.
--	---

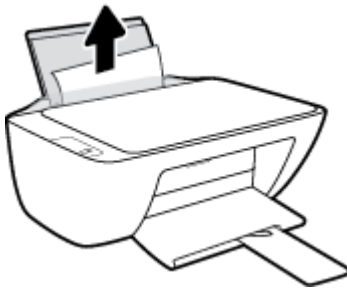
 **OPOMBA:** HP-jevi spletni čarovniki za odpravljanje težav morda niso na voljo v vseh jezikih.

Preberite splošna navodila v pomoči za odpravljanje zagozditev papirja


Papir se lahko zagozdi na različnih mestih.

Odstranjevanje zagozdenega papirja iz vhodnega pladnja

1. Pritisnite gumb **Prekliči** (✗), da poskusite samodejno odstraniti zagozdeni papir. Če to ne deluje, dokončajte spodnje korake za ročno odstranitev zagozditve.
2. Papir previdno izvlecite iz vhodnega pladnja.



3. Prepričajte se, da na poti papirja ni kakšnega tujka, nato pa papir znova naložite.

 **OPOMBA:** Zaščita vhodnega pladnja lahko preprečuje padanje delcev na pot papirja, na kateri lahko povzročajo resne zagozditve papirja. Zaščite vhodnega pladnja ne snemajte.

4. Če želite nadaljevati trenutno opravilo, pritisnite gumb **Resume (Nadaljuj)** (⏪) na nadzorni plošči.

Odstranjevanje zagozdenega papirja iz izhodnega pladnja

1. Pritisnite gumb **Prekliči** (✗), da poskusite samodejno odstraniti zagozdeni papir. Če to ne deluje, dokončajte spodnje korake za ročno odstranitev zagozditve.

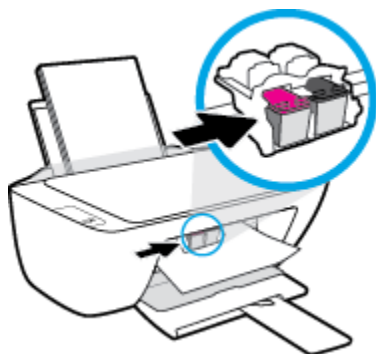
2. Papir previdno izvlecite iz izhodnega pladnja.



3. Če želite nadaljevati trenutno opravilo, pritisnite gumb **Resume (Nadaljuj)** (📄) na nadzorni plošči.

Odstranjevanje zagozdenega papirja iz območja za dostop do kartuše

1. Pritisnite gumb **Prekliči** (✗), da poskusite samodejno odstraniti zagozdeni papir. Če to ne deluje, dokončajte spodnje korake za ročno odstranitev zagozditve.
2. Odstranite zagozdeni papir.
 - a. Pritisnite gumb **Power (Vklop/izklop)** (🔌), da izklopite tiskalnik.
 - b. Odprite vratca za dostop do kartuše s črnilom.
 - c. Če je nosilec kartuše na sredini tiskalnika, ga potisnite v desno.



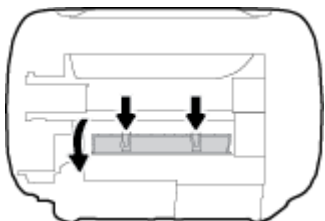
- d. Odstranite zagozdeni papir.



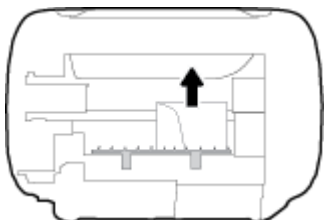
- e. Zaprite vratca za dostop do kartuš s črnilom.
3. Pritisnite gumb **Power (Vklop/izklop)** (🔌), da vklopite tiskalnik.

Odstranjevanje zagozdenega papirja iz notranjosti tiskalnika

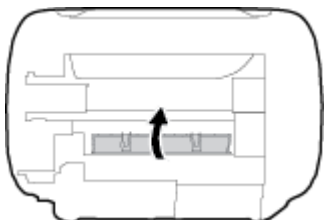
1. Pritisnite gumb **Prekliči** (✘), da poskusite samodejno odstraniti zagozdeni papir. Če to ne deluje, dokončajte spodnje korake za ročno odstranitev zagozditve.
2. Pritisnite gumb **Power (Vklop/izklop)** (⏻), da izklopite tiskalnik.
3. Tiskalnik obrnite, na dnu poiščite vratca za čiščenje, nato pa povlecite oba jezička, da jih odprete.



4. Odstranite zagozdeni papir.



5. Zaprite prednja vratca za čiščenje. Vratca rahlo potiskajte proti tiskalniku, dokler se oba zapaha ne zaskočita.



6. Tiskalnik obrnite in pritisnite gumb **Power (Vklop/izklop)** (⏻), da ga vklopite.

Odpravljanje zagozditve nosilca

[Odpravite zagozditev nosilca.](#)

Uporaba HP-jevega spletnega čarovnika za odpravljanje težav


Če nekaj blokira nosilec ali se ta ne more prosto premikati, uporabite navodila po korakih.



OPOMBA: HP-jevi spletni čarovniki za odpravljanje težav morda niso na voljo v vseh jezikih.

Preberite splošna navodila v pomoči za odpravljanje zagozditev nosilca

- ▲ Odstranite vse predmete, kot je na primer papir, ki blokirajo pot nosilca kartuše.

 **OPOMBA:** Pri odstranjevanju zagozdenega papirja ne uporabljajte orodja ali drugih naprav. Bodite previdni, ko odstranujete zagozden papir v notranjosti tiskalnika.

Preprečevanje zagozditev papirja

Če se želite izogniti zagozditvam papirja, sledite tem navodilom.

- Vhodnega pladnja ne preobremenjujte.
- Iz izhodnega pladnja pogosto odstranite natisnjen papir.
- Poskrbite, da je papir ravno položen v vhodni pladenj in da robovi niso prepognjeni ali natrgani.
- V vhodnem pladnju ne kombinirajte različnih vrst in velikosti papirja; vsi listi papirja v vhodnem pladnju morajo biti iste velikosti in vrste.
- Vodila za širino papirja prilagodite tako, da se tesno prilegajo papirju. Poskrbite, da vodila ne bodo krivila papirja v vhodnem pladnju.
- Papirja ne potiskajte preveč naprej v vhodni pladenj.
- Med tiskanjem ne nalagajte papirja. Če bo tiskalniku kmalu zmanjkalo papirja, počakajte, da se prikaže sporočilo o papirju, šele nato ga dodajte.

Odpravljanje težav s podajanjem papirja

Kakšno težavo imate?

- **Tiskalnik iz vhodnega pladnja ne pobira papirja.**
 - Preverite, ali je papir naložen v vhodni pladenj. Za več informacij glejte [Nalaganje medijev na strani 10](#).
 - Vodila za širino papirja prilagodite tako, da se tesno prilegajo papirju. Poskrbite, da vodila ne bodo krivila papirja v vhodnem pladnju.
 - Papir v vhodnem pladnju ne sme biti zviti. Zravnajte ga tako, da ga upognete v nasprotni smeri.
- **Strani so natisnjene poševno**
 - Prepričajte se, da je papir naložen na skrajno desno stran vhodnega pladnja in da je vodilo za širino papirja poravnano z levo stranjo papirja.
 - Papir lahko naložite v tiskalnik le, ko ne tiska.
- **Tiskalnik povleče več strani hkrati**
 - Vodila za širino papirja prilagodite tako, da se tesno prilegajo papirju. Poskrbite, da vodila ne bodo krivila papirja v vhodnem pladnju.
 - Preverite, da v vhodnem pladnju ni preveč papirja.
 - Preverite, da naloženi papir ni zlepljen.
 - Uporabite HP-jev papir za optimalno delovanje in učinkovitost.

Težave s kartužami s črnilom

Določanje, ali gre za težavo na kartuži s črnilom

Če želite določiti, ali gre za težavo s kartužo s črnilom, preverite stanje ustrezne lučke **Ink Alert (Opozorilo glede črnila)** na nadzorni plošči tiskalnika. Za več informacij glejte [Lučke stanja na strani 6](#).

Če programska oprema tiskalnika prikaže sporočilo, da je težava vsaj z eno kartužo s črnilom, z naslednjim postopkom določite, ali ima kartuža težavo.

1. Odstranite črno kartužo in zaprite vratca za dostop do kartuž.
 - Če utripa lučka **Ink Alert (Opozorilo glede črnila)** za tribarvno kartužo, gre za težavo s to kartužo.
 - Če lučka **Ink Alert (Opozorilo glede črnila)** za tribarvno kartužo ne utripa, ne gre za težavo s to kartužo.
2. Črno kartužo namestite nazaj v tiskalnik, odstranite tribarvno kartužo, nato pa zaprite vratca za dostop do kartuž.
 - Če utripa lučka **Ink Alert (Opozorilo glede črnila)** za črno kartužo, gre za težavo s to kartužo.
 - Če lučka **Ink Alert (Opozorilo glede črnila)** za črno kartužo ne utripa, ne gre za težavo s to kartužo.

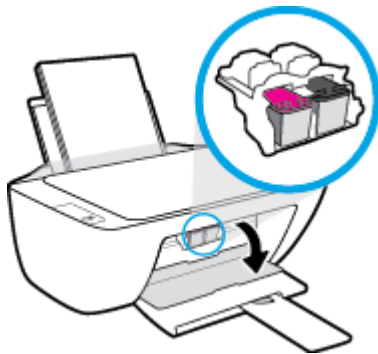
Odpravljanje težav s kartužami s črnilom

Če pride do težave po namestitvi kartuše ali če sporočilo kaže, da gre za težavo s kartužo, poskusite odstraniti kartuži s črnilom, preverite, ali je bil z obeh kartuž odstranjen zaščitni plastični trak, nato pa kartuži s črnilom znova vstavite. Če s tem ne odpravite težave, očistite kontakte kartuše. Če težave še vedno niste odpravili, zamenjajte kartuži s črnilom. Če želite informacije o zamenjavi kartuž s črnilom, glejte [Menjava tiskalnih kartuž na strani 42](#).

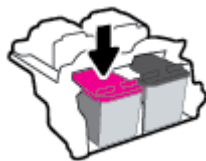
Kontakte kartuše očistite tako

⚠ POZOR: Postopek čiščenja bi moral trajati le nekaj minut. Poskrbite, da bodo kartuše s črnilom čim prej znova nameščene v tiskalnik. Priporočamo, da kartuž s črnilom ne pustite zunaj tiskalnika dlje kot 30 minut. Tako lahko poškodujete tiskalno glavo in kartuše s črnilom.

1. Preverite, ali je naprava vklopljena.
2. Odprite vratca za dostop do kartuž in počakajte, da se tiskalna kartuša pomakne na sredino tiskalnika.



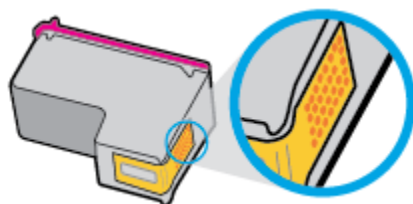
3. Odstranite kartušo s črnilom, ki je navedena v sporočilu o napaki.



4. Očistite kontakte kartuše in tiskalnika.

- a. Kartušo s črnilom držite ob straneh, z dnom obrnjenim navzgor, nato na njej poiščite električne kontakte.

Električni kontakti so majhne pozlačene pike na kartuši s črnilom.

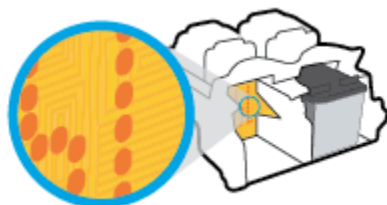


- b. Obrišite samo kontakte s suho vatirano palčko ali gladko krpo.

POZOR: Previdno očistite kontakte in pazite, da pri tem ne razmažete črnila ali drugih delcev po ostalih mestih kartuše.

- c. V tiskalniku poiščite kontakte za kartušo.

Kontakti v tiskalniku so pozlačene izbokline, ki se stikajo s kontakti na kartuši s črnilom.



- d. Kontakte obrišite z vatirano palčko ali gladko krpo.

5. Znova namestite kartušo s črnilom.
6. Zaprite vratca za dostop do kartuš s črnilom.
7. Preverite, ali je sporočilo o napaki še vedno prikazano. Če se sporočilo o napaki še vedno pojavlja, izklopite tiskalnik in ga nato znova vklopite.

OPOMBA: Če težave povzroča ena kartuša s črnilom, jo lahko odstranite in za tiskanje uporabljate način z eno kartušo.

Odpravljanje težav z nezdržljivostjo kartuše s črnilom

Kartuša s črnilom ni združljiva z vašim tiskalnikom. Zamenjajte jo z novo kartušo s črnilom. Za več informacij glejte [Menjava tiskalnih kartuš na strani 42](#).

Težave s tiskanjem

Kaj želite storiti?

Odpravljanje težav, povezanih s tem, da strani ni mogoče natisniti (tiskanje ni mogoče)

HP Print and Scan Doctor	HP Print and Scan Doctor je pripomoček, ki bo poskusil diagnosticirati težavo in jo samodejno odpraviti. OPOMBA: Ta pripomoček je na voljo samo za operacijski sistem Windows.
Odpravite težave, povezane s tem, da se tiskalna opravila ne tiskajo.	Uporaba HP-jevega spletnega čarovnika za odpravljanje težav Če se tiskalnik ne odziva ali ne tiska, pridobite navodila po korakih.



OPOMBA: HP Print and Scan Doctor in HP-jevi spletni čarovniki za odpravljanje težav morda niso na voljo v vseh jezikih.

Preberite splošna navodila v pomoči za težave, povezane s tem, da tiskanje ni mogoče

Odpravljanje težav s tiskanjem (Windows)

Preverite, ali je tiskalnik vklopljen in ali je v vhodnem pladnju papir. Če tiskanje še vedno ni mogoče, v navedenem vrstnem redu poskusite naslednje:

1. Preverite, ali so na zaslonu tiskalnika prikazana sporočila programska oprema za tiskalnik, in jih odpravite tako, da sledite navodilom na zaslonu.
2. Izključite in ponovno priključite kabel USB.
3. Preverite, ali je tiskalnik ustavljen ali brez povezave.

Če želite preveriti, ali je tiskalnik ustavljen ali brez povezave

- a. Glede na operacijski sistem izberite eno od naslednjih možnosti:
 - **Windows 8.1 in Windows 8:** Pokažite ali tapnite zgornji desni kot zaslona, da odprete vrstico s čarobnimi gumbi, kliknite ikono **Nastavitve**, kliknite ali tapnite **Nadzorna plošča** in nato **Ogled naprav in tiskalnikov**.
 - **Windows 7:** V meniju **Start** operacijskega sistema Windows kliknite **Naprave in tiskalniki**.
 - **Windows Vista:** V meniju **Start** operacijskega sistema Windows kliknite **Nadzorna plošča** in nato še **Tiskalniki**.
 - **Windows XP:** V meniju **Start** operacijskega sistema Windows kliknite **Nadzorna plošča** in nato še **Tiskalniki in faksi**.
- b. Dvakrat kliknite ali z desno miškino tipko kliknite ikono tiskalnika in izberite **See what's printing (Pregled tiskalnih opravil)**, da se odpre čakalna vrsta za tiskanje.
- c. Prepričajte se, da v meniju **Printer** (Tiskalnik) ni kljukic poleg **Pause Printing** (Začasno prekini tiskanje) ali **Use Printer Offline** (Uporabi tiskalnik brez povezave).
- d. Če ste naredili kakšno spremembo, spet poskusite tiskati.

4. Preverite, ali je tiskalnik nastavljen kot privzeti tiskalnik.

Če želite preveriti, ali je tiskalnik nastavljen kot privzeti tiskalnik

- a. Glede na operacijski sistem izberite eno od naslednjih možnosti:
- **Windows 8.1 in Windows 8:** Pokažite ali tapnite zgornji desni kot zaslona, da odprete vrstico s čarobnimi gumbi, kliknite ikono **Nastavitve**, kliknite ali tapnite **Nadzorna plošča** in nato **Ogled naprav in tiskalnikov**.
 - **Windows 7:** V meniju **Start** operacijskega sistema Windows kliknite **Naprave in tiskalniki**.
 - **Windows Vista:** V meniju **Start** operacijskega sistema Windows kliknite **Nadzorna plošča** in nato še **Tiskalniki**.
 - **Windows XP:** V meniju **Start** operacijskega sistema Windows kliknite **Nadzorna plošča** in nato še **Tiskalniki in faksi**.
- b. Preverite, ali je kot privzeti tiskalnik nastavljen pravi tiskalnik.
- Poleg privzetega tiskalnika je kljukica v črnem ali zelenem krogu.
- c. Če je kot privzeti tiskalnik nastavljen napačen tiskalnik, z desno tipko miške kliknite pravi tiskalnik in izberite **Nastavi kot privzeti tiskalnik**.
- d. Poskusite znova uporabiti tiskalnik.

5. Ponovno zaženite tiskanje v ozadju.

Vnovični zagon tiskanja v ozadju

- a. Glede na operacijski sistem izberite eno od naslednjih možnosti:

Windows 8.1 in Windows 8

- i. Pokažite v zgornji desni kot zaslona ali ga tapnite, da odprete vrstico s čarobnimi gumbi, nato kliknite ikono **Nastavitve**.
- ii. Kliknite ali tapnite **Nadzorna plošča**, nato kliknite ali tapnite **Sistem in varnost**.
- iii. Kliknite ali tapnite **Skrbniška orodja**, nato dvakrat kliknite ali tapnite **Storitve**.
- iv. Z desno tipko miške kliknite ali se dotaknite in pridržite **Tiskanje v ozadju** in kliknite **Lastnosti**.
- v. Preverite, ali je na zavihku **Splošno** poleg možnosti **Vrsta zagona** izbrana možnost **Samodejno**.
- vi. Če storitev še ne poteka, v **Stanje storitve** kliknite **Zaženi** in nato **V redu**.

Windows 7

- i. V meniju **Start** operacijskega sistema Windows kliknite **Nadzorna plošča**, **Sistem in varnost** ter nato **Skrbniška orodja**.
- ii. Dvokliknite **Storitve**.
- iii. Z desno miškino tipko kliknite **Tiskanje v ozadju** in nato **Lastnosti**.

- iv. Preverite, ali je na zavihku **Splošno** poleg možnosti **Vrsta zagona** izbrana možnost **Samodejno**.
- v. Če postopek še ne poteka, pod možnostjo **Stanje storitve** kliknite **Start** in nato **V redu**.

Windows Vista

- i. V meniju **Start** operacijskega sistema Windows kliknite **Nadzorna plošča, Sistem in upravljanje** ter nato **Skrbniška orodja**.
- ii. Dvokliknite **Storitve**.
- iii. Z desno tipko miške kliknite **Tiskanje v ozadju** in nato **Lastnosti**.
- iv. Preverite, ali je na zavihku **Splošno** poleg možnosti **Vrsta zagona** izbrana možnost **Samodejno**.
- v. Če postopek še ne poteka, pod možnostjo **Stanje storitve** kliknite **Start** in nato **V redu**.

Windows XP

- i. V meniju **Start** operacijskega sistema Windows z desno miškino tipko kliknite **Moj računalnik**.
 - ii. Kliknite **Upravljanje** in nato **Storitve in aplikacije**.
 - iii. Dvokliknite **Storitve** in nato izberite **Tiskanje v ozadju**.
 - iv. Z desno miškino tipko kliknite **Tiskanje v ozadju** in nato **Ponovni zagon**, da ponovno zaženete storitev.
- b. Preverite, ali je kot privzeti tiskalnik nastavljen pravi tiskalnik.
Poleg privzetega tiskalnika je kljukica v črnem ali zelenem krogu.
 - c. Če je kot privzeti tiskalnik nastavljen napačen tiskalnik, z desno tipko miške kliknite pravi tiskalnik in izberite **Nastavi kot privzeti tiskalnik**.
 - d. Poskusite znova uporabiti tiskalnik.
- 6. Znova zaženite računalnik.
 - 7. Počistite čakalno vrsto za tiskanje.

Če želite počistiti čakalno vrsto za tiskanje

- a. Glede na operacijski sistem izberite eno od naslednjih možnosti:
 - **Windows 8.1 in Windows 8:** Pokažite ali tapnite zgornji desni kot zaslona, da odprete vrstico s čarobnimi gumbi, kliknite ikono **Nastavitve**, kliknite ali tapnite **Nadzorna plošča** in nato **Ogled naprav in tiskalnikov**.
 - **Windows 7:** V meniju **Start** operacijskega sistema Windows kliknite **Naprave in tiskalniki**.
 - **Windows Vista:** V meniju **Start** operacijskega sistema Windows kliknite **Nadzorna plošča** in nato še **Tiskalniki**.
 - **Windows XP:** V meniju **Start** operacijskega sistema Windows kliknite **Nadzorna plošča** in nato še **Tiskalniki in faksi**.
- b. Dvokliknite ikono za svoj tiskalnik, da se odpre čakalna vrsta za tiskanje.

- c. V meniju **Printer** (Tiskalnik) kliknite **Cancel all documents** (Prekliči vse dokumente) ali **Purge Print Document** (Počisti dokumente za tiskanje) in nato kliknite **Yes** (Da) za potrditev.
- d. Če so v čakalni vrsti še vedno dokumenti, ponovno zaženite računalnik in poskusite tiskati znova po ponovnem zagonu računalnika.
- e. Preverite, ali je čakalna vrsta za tiskanje prazna, in nato poskusite tiskati znova.

Odpravljanje težav s tiskanjem(OS X)

1. Preverite sporočila o napakah in napake odpravite.
2. Izključite in ponovno priključite kabel USB.
3. Preverite, ali je izdelek ustavljen ali brez povezave.

Če želite preveriti, ali je izdelek ustavljen ali brez povezave

- a. Na kartici **System Preferences (Sistemske nastavitve)** kliknite **Print & Fax (Tiskanje in faksiranje)**.
- b. Kliknite gumb **Open Print Queue** (Odpri čakalno vrsto za tiskanje).
- c. Izberite tiskalno opravilo tako, da ga kliknete.

Z naslednjimi gumbi lahko upravljate tiskalno opravilo:

- **Delete** (Izbriši): z njim prekličete izbrano tiskalno opravilo.
- **Hold (Zadrži)**: začasno ustavite izbrani tiskalni posel.
- **Resume** (Nadaljuj): z njim nadaljujete z izbranim tiskalnim opravilom.
- **Pause Printer (Začasno prekini tiskanje)**: z njim začasno ustavite vse tiskalne posle v čakalni vrsti.

- d. Če ste kaj spremenili, poskusite tiskati znova.

4. Znova zaženite računalnik.

Odpravljanje težav s kakovostjo tiskanja

[Navodila po korakih za odpravljanje večine težav s kakovostjo tiskanja.](#)

Odpravljanje težav s kakovostjo tiskanja v spletu

Preberite splošna navodila v pomoči za odpravljanje težav s kakovostjo tiskanja



OPOMBA: Kartuše zaščitite pred izsušitvijo tako, da tiskalnik vedno izklopite z gumbom **Power (Vklop/izklop)** in počakate, da lučka gumba **Power (Vklop/izklop)** neha svetiti.

Izboljšanje kakovosti tiskanja (Windows)

1. Preverite, ali uporabljate originalne HP-jeve kartuše s črnilom.
2. V programski opremi tiskalnika preverite, ali ste izbrali ustrezne vrste papirja na spustnem seznamu **Media (Mediji)** in kakovost tiskanja na spustnem seznamu **Quality Settings (Nastavitve kakovosti)**.

V programski opremi tiskalnika kliknite **Print & Scan (Natisni in opt. preberi)** in nato **Set Preferences (Določi nastavitve)**, da odprete nastavitve tiskanja.

3. Preverite ocenjeno raven črnila, da ugotovite, ali kateri od kartuš s črnilom zmanjkuje črnila.

Za več informacij glejte [Preverjanje ocenjene ravni črnila na strani 40](#). Če kartuši s črnilom zmanjkuje črnila, jo zamenjajte.

4. Preverite vrsto papirja.

Za najboljšo kakovost tiskanja uporabite HP-jev papir visoke kakovosti ali papir, ki ustreza standardu ColorLok®. Za več informacij glejte [Osnove papirja na strani 15](#).

Vedno preverite, ali je papir, na katerega tiskate, raven. Pri tiskanju slik boste najboljše rezultate dosegli s papirjem HP Advanced Photo.

Poseben papir hranite v originalni embalaži v plastični vrečki, ki jo je mogoče znova zapreti, na ravni površini in na hladnem suhem mestu. Ko nameravate tiskati, vzemite iz embalaže samo toliko papirja, kot ga nameravate takoj porabiti. Ko končate tiskanje, neporabljeni foto papir takoj pospravite nazaj v plastično vrečko. Tako se ne bo zvijal.

5. Poravnava tiskalnih kartuš.

Poravnava kartuš s črnilom

- a. V vhodni pladenj naložite še neuporabljen navaden bel papir velikosti Letter ali A4.
- b. Odprite programsko opremo tiskalnika. Za več informacij glejte [Odprite programsko opremo tiskalnika HP \(Windows\) na strani 18](#).
- c. V programski opremi tiskalnika kliknite **Print & Scan (Natisni in opt. preberi)** in nato **Maintain Your Printer (Vzdrževanje tiskalnika)**, da odprete orodjarno.

Odpre se orodjarna tiskalnika.

- d. Kliknite **Align Ink Cartridges (Poravnava tiskalnih kartuš)** na zavihku **Device Services (Storitve naprave)**.

Tiskalnik natisne stran za poravnavo.

- e. Upoštevajte navodila za nalaganje strani za poravnavo kartuše s stranjo navzdol na steklo optičnega bralnika, nato pa kliknite **Scan (Optično preberi)**, da optično preberete stran za poravnavo.

Izdelek poravnava tiskalne kartuše. List za poravnavo kartuše reciklirajte ali ga zavržite.

6. Če je v kartušah s črnilom še dovolj črnila, natisnite diagnostično stran.

Tiskanje diagnostične strani

- V vhodni pladenj naložite še neuporabljen navaden bel papir velikosti Letter ali A4.
- Odprite programsko opremo tiskalnika. Za več informacij glejte [Odprite programsko opremo tiskalnika HP .\(Windows\) na strani 18.](#)
- V programski opremi tiskalnika kliknite **Print & Scan (Natisni in opt. preberi)** in nato **Maintain Your Printer (Vzdrževanje tiskalnika)**, da odprete orodjarno.
- Kliknite **Print Diagnostic Information (Tiskanje diagnostičnih informacij)** na zavihku **Device Reports (Poročila naprave)** in natisnite diagnostično stran.
- Na diagnostični strani si oglejte modra, škrlatna, rumena in črna polja.



7. Če diagnostična stran kaže proge ali neobarvane dele v barvnih ali črnih poljih, očistite kartuši s črnilom.

Čiščenje kartuš s črnilom

- V vhodni pladenj naložite še neuporabljen navaden bel papir velikosti Letter ali A4.
- Odprite programsko opremo tiskalnika. Za več informacij glejte [Odprite programsko opremo tiskalnika HP .\(Windows\) na strani 18.](#)

- c. V programski opremi tiskalnika kliknite **Print & Scan (Natisni in opt. preberi)** in nato **Maintain Your Printer** (Vzdrževanje tiskalnika), da odprete **orodjarno**.
- d. Kliknite **Clean Ink Cartridges (Čiščenje kartuš s črnilom)** na zavihku **Device Services (Storitve naprave)**. Upoštevajte navodila na zaslonu.

Izboljšanje kakovosti tiskanja (OS X)

1. Preverite, ali uporabljate originalne HP-jeve kartuše.
2. V pogovornem oknu **Print (Natisni)** preverite, ali ste izbrali ustrezno vrsto in kakovost papirja.
3. Preverite ocenjeno raven črnila, da ugotovite, ali kateri od kartuš zmanjkuje črnila.

Če so tiskalne kartuše skoraj prazne, jih zamenjajte.

4. Preverite vrsto papirja.

Za najboljšo kakovost tiskanja uporabite HP-jev papir visoke kakovosti ali papir, ki ustreza standardu ColorLok®. Če želite več informacij, glejte [Osnove papirja na strani 15](#).

Vedno preverite, ali je papir, na katerega tiskate, raven. Pri tiskanju slik boste najboljše rezultate dosegli s papirjem HP Advanced Photo.

Poseben papir hranite v originalni embalaži v plastični vrečki, ki jo je mogoče znova zapreti, na ravni površini in na hladnem suhem mestu. Ko nameravate tiskati, vzemite iz embalaže samo toliko papirja, kot ga nameravate takoj porabiti. Ko končate tiskanje, neporabljeni foto papir takoj pospravite nazaj v plastično vrečko. Tako se ne bo zvijal.

5. Poravnajte tiskalni kartuši.

Poravnava tiskalnih kartuš iz programske opreme

- a. V pladenj za papir naložite navaden bel papir velikosti Letter ali A4.
- b. Odprite HP Utility.



OPOMBA: HP Utility je v mapi **Hewlett-Packard** v mapi **Applications (Aplikacije)** na zgornji ravni trdega diska.

- c. Na seznamu naprav na levi strani okna izberite HP DeskJet 2130 series.
 - d. Kliknite **Align** (Poravnaj).
 - e. Kliknite **Align** (Poravnaj) in sledite navodilom na zaslonu.
 - f. Kliknite **All Settings** (Vse nastavitve), da se vrnete v podokno **Information and Support (Informacije in podpora)**.
6. Natisnite preskusno stran.

Tiskanje preskusne strani

- a. V pladenj za papir naložite navaden bel papir velikosti Letter ali A4.
- b. Odprite HP Utility.



OPOMBA: HP Utility je v mapi **Hewlett-Packard** v mapi **Applications (Aplikacije)** na zgornji ravni trdega diska.

- c. Na seznamu naprav na levi strani okna izberite HP DeskJet 2130 series.
 - d. Kliknite **Test Page** (Preskusna stran).
 - e. Kliknite **Print Test Page (Natisni preskusno stran)** in sledite navodilom na zaslonu.

Preverite, ali je besedilo na preskusni strani natisnjeno z nazobčanimi linijami oz. se v besedilu pojavljajo proge in barvna polja. Če vidite nazobčane linije ali proge oz. na nekaterih poljih ni črnila, samodejno očistite kartuše.
7. Če preskusna stran vsebuje proge ali so na njej črna polja oz. manjka besedilo, opravite samodejno čiščenje tiskalnih kartuš.

Samodejno čiščenje tiskalne glave

- a. V pladenj za papir naložite navaden bel papir velikosti Letter ali A4.
- b. Odprite HP Utility.



OPOMBA: HP Utility je v mapi **Hewlett-Packard** v mapi **Applications** (Aplikacije) na zgornji ravni trdega diska.

- c. Na seznamu naprav na levi strani okna izberite HP DeskJet 2130 series.
- d. Kliknite **Clean Printheads** (Čiščenje tiskalnih glav).
- e. Kliknite **Clean** (Očisti) in sledite navodilom na zaslonu.



POZOR: Tiskalno glavo očistite samo, če je to res potrebno. Pri čiščenju, ki ni potrebno, se porabi črnilo in skrajša življenjska doba tiskalne glave.



OPOMBA: Če je kakovost tiskanja po tem, ko ste tiskalno glavo očistili, še vedno slaba, poskusite tiskalnik poravnati. Če se težave s kakovostjo tiskanja nadaljujejo tudi po poravnavi in čiščenju, se obrnite na HP-jevo podporo.

- f. Kliknite **All Settings** (Vse nastavitve), da se vrnete v podokno **Information and Support (Informacije in podpora)**.

Težave s kopiranjem

[Odpravite težave s kopiranjem.](#)

Uporaba HP-jevega spletnega čarovnika za odpravljanje težav

Če tiskalnik ne ustvari kopije ali če so natisi slabe kakovosti, pridobite navodila po korakih.



OPOMBA: HP-jevi spletni čarovniki za odpravljanje težav morda niso na voljo v vseh jezikih.

[Namigi za uspešno kopiranje in optično branje na strani 38](#)

Težave z optičnim branjem

HP Print and Scan Doctor	HP Print and Scan Doctor je pripomoček, ki bo poskusil diagnosticirati težavo in jo samodejno odpraviti. OPOMBA: Ta pripomoček je na voljo samo za operacijski sistem Windows.
Reševanje težav pri optičnem branju	Uporaba HP-jevega spletnega čarovnika za odpravljanje težav Če optično branje ni mogoče ali če so optično prebrani dokumenti slabe kakovosti, pridobite navodila po korakih.



OPOMBA: HP Print and Scan Doctor in HP-jevi spletni čarovniki za odpravljanje težav morda niso na voljo v vseh jezikih.

[Namigi za uspešno kopiranje in optično branje na strani 38](#)

Težave s strojno opremo tiskalnika

Zaprite vratca za dostop do kartuš

- Če želite začeti tiskati, morajo biti vratca kartuše zaprta.



Tiskalnik se nepričakovano izklopi

- Preverite napajanje in priključke.
- Napajalni kabel tiskalnika mora biti čvrsto pritrjen v delujočo vtičnico.



OPOMBA: Ko je funkcija Auto-Off (Samodejni izklop) omogočena, se tiskalnik samodejno izklopi po dveh urah nedejavnosti in tako varčuje z energijo. Za več informacij glejte [Auto-Off \(Samodejni izklop\) na strani 20](#).

Odpravljanje napak tiskalnika

- Izklopite in vklopite tiskalnik. Če to ne odpravi težave, stopite v stik s HP.

HP-jeva podpora

Za najnovejšo posodobitve izdelka in informacije o podpori pojdite na spletno mesto za podporo [HP DeskJet 2130 series na naslovu \[www.hp.com/support\]\(http://www.hp.com/support\)](#). HP-jeva spletna podpora nudi različne možnosti za pomoč pri vašem tiskalniku:



Gonilniki in prenosi: Prenesite gonilnike in posodobitve za programsko opremo ter priročnike in dokumentacijo izdelka, priloženo v škatli s tiskalnikom.



HP-jevi forumi za podporo: Na HP-jevih forumih za podporo lahko poiščete odgovore na pogosta vprašanja in težave. Ogladate si lahko vprašanja, ki so jih zastavile druge HP-jeve stranke, ali pa se prijavite in objavite svoja vprašanja in komentarje.



Odpravljanje težav: S pomočjo HP-jevih spletnih orodij zaznajte svoj tiskalnik in poiščite priporočene rešitve.

Stik s HP-jem

Če pri reševanju težave potrebujete pomoč predstavnika HP-jeve službe za tehnično podporo, pojdite na [spletno mesto za stik s podporo](#). Za stranke, ki uveljavljajo garancijo, so na voljo naslednje možnosti za stik (strankam brez garancije bo podpora HP-jevega predstavnika lahko zaračunana):



Spletni klepet s predstavnikom HP-jeve službe za podporo.



Klic HP-jevega predstavnika službe za podporo.

Ko pokličete HP-jevo službo za podporo, imejte pri roki naslednje podatke:

- Ime izdelka (navedeno na tiskalniku, na primer HP DeskJet 2130)
- Številka izdelka (pod vrati za dostop do kartuš)



- Serijsko številko (najdete jo na zadnji ali spodnji strani tiskalnika)

Registracija tiskalnika

Vzemite si nekaj minut za registracijo in si tako zagotovite hitrejše storitve, učinkovitejšo podporo in opozorila o podpori izdelka. Če tiskalnika niste registrirali med nameščanjem programske opreme, lahko to storite zdaj na naslovu <http://www.register.hp.com>.

Dodatne možnosti garancije

Za dodatno ceno so na voljo razširjene storitve za napravo HP DeskJet 2130 series. Pojdite na www.hp.com/support, izberite svojo državo/regijo in jezik, nato pa preglejte možnosti za podaljšanje garancije, ki so na voljo za vaš tiskalnik.

A Tehnični podatki

To poglavje vsebuje tehnične podatke in mednarodne upravne informacije za napravo HP DeskJet 2130 series.

Dodatne specifikacije si oglejte v natisnjeni dokumentaciji, ki je priložena napravi HP DeskJet 2130 series.

To poglavje vsebuje naslednje teme:

- [Obvestila podjetja Hewlett-Packard](#)
- [Specifikacije](#)
- [Okoljevarstveni program za nadzor izdelka](#)
- [Upravna obvestila](#)

Obvestila podjetja Hewlett-Packard

Informacije v tem dokumentu se lahko spremenijo brez predhodnega obvestila.

Vse pravice pridržane. Prepovedano je razmnoževanje, prirejanje ali prevajanje brez predhodnega pisnega dovoljenja podjetja Hewlett-Packard, razen če to dovoljujejo zakoni o avtorskih pravicah. Edine garancije za HP-jeve izdelke in storitve so opisane v posebnih garancijskih izjavah, ki so dodane izdelkom in storitvam. Vsebine si ne razlagajte kot dodatno garancijo. HP ne odgovarja za tehnične ali založniške napake ali izpuščeno vsebino.

© 2014 HP Development Company, L.P.

Microsoft®, Windows®, Windows® XP, Windows Vista®, Windows® 7, Windows® 8 in Windows® 8.1 so blagovne znamke družbe Microsoft Corporation, registrirane v ZDA.

Specifikacije

Ta razdelek vsebuje tehnične podatke za napravo HP DeskJet 2130 series. Več tehničnih podatkov o izdelku najdete na listu s podatki o izdelku na spletnem mestu www.hp.com/support.

Sistemske zahteve

- Zahteve glede programske opreme in sistema lahko najdete v datoteki Readme (Berime), ki jo najdete na CD-ju s programsko opremo tiskalnika HP, ki je bil priložen tiskalniku.
- Če želite informacije o prihodnjih izdajah operacijskih sistemov in podpori, obiščite HP-jevo spletno stran za podporo na naslovu www.hp.com/support.

Tehnični podatki o okolju

- Priporočena obratovalna temperatura okolja: od 15 do 30 °C (od 59 do 86 °F).
- Dovoljena obratovalna temperatura okolja: od 5 do 40 °C (od 41 do 104 °F).
- Vlažnost: Od 15 do 80 % relativne vlažnosti, nekondenzirane; najvišje rosišče pri 28 °C.
- Razpon neobratovalne temperature (v shrambi): od –40 do 60 °C (od –40 do 140 °F).
- V primeru prisotnosti močnih elektromagnetnih polj je lahko delovanje naprave HP DeskJet 2130 series deloma moteno
- Če želite preprečiti motnje, ki lahko nastanejo zaradi potencialno močnih elektromagnetnih polj, HP priporoča uporabo kabla USB, katerega dolžina je krajša ali enaka 3 metrom

Zmogljivost vhodnega pladnja

- Listi navadnega papirja (80 g/m²): do 60
- Ovojnice: do 5
- Indeksne kartice: do 20
- Listi foto papirja: do 20

Zmogljivost izhodnega pladnja

- Listi navadnega papirja (80 g/m²): do 25
- Ovojnice: do 5
- Indeksne kartice: do 10
- Listi foto papirja: do 10

Velikost papirja

- Celoten seznam podprtih velikosti medijev poiščite v programski opremi tiskalnika.

Teža papirja

- Navaden papir: od 64 do 90 g/m² (16 do 24 funtov)
- Ovojnice: od 75 do 90 g/m² (20 do 24 funtov)

- Kartice: do 200 g/m² (največ 110 funtov)
- Foto papir: do 280 g/m² (75 funtov)

Tehnični podatki o tiskanju

- Hitrost tiskanja je odvisna od zahtevnosti dokumenta
- Način: termični brizgalni tiskalnik z dovajanjem po potrebi
- Jezik: PCL3 GUI

Tehnični podatki kopiranja

- Obdelava digitalne slike
- Hitrost kopiranja je odvisna od zahtevnosti dokumenta in modela

Tehnični podatki optičnega branja

- Ločljivost: do 1200 x 1200 ppi optično
Če želite več informacij o ločljivosti ppi, glejte programsko opremo optičnega čitalnika.
- Barva: 24-bitna barva, 8-bitna sivina (256 nivojev sivin)
- Največja velikost optičnega branja iz steklene plošče: 21,6 x 29,7 cm

Ločljivost tiskanja

- Za seznam podprtih ločljivosti tiskanja pojdite na spletno mesto za podporo [HP DeskJet 2130 series na naslovu www.hp.com/support](http://www.hp.com/support).

Izkoristek kartuš

- Če želite več informacij o ocenjenih izkoristkih kartuš, obiščite stran www.hp.com/go/learnaboutsupplies.

Informacije o zvoku

- Če imate dostop do interneta, lahko na [HP-jevem spletnem mestu](http://hp-jevem.spletnem.mestu) dostopate do informacij o zvoku.

Okoljevarstveni program za nadzor izdelka

Podjetje Hewlett-Packard je zavezano izdelavi kakovostnih, okolju prijaznih izdelkov. Tiskalnik je zasnovan tako, da ga je mogoče reciklirati. Uporabljeno je bilo najmanjše možno število materialov, ki kljub temu zagotavljajo ustrezno delovanje in zanesljivost. Sestavni deli iz različnih materialov so zasnovani tako, da jih je mogoče preprosto ločiti. Zaponke in druge povezave so na dostopnih mestih in jih je mogoče odstraniti z običajnim orodjem. Najpomembnejši deli so zasnovani tako, da je dostop do njih pri razstavljanju in popravilu enostaven.

Za dodatne informacije obiščite spletno mesto HP's Commitment to the Environment na naslovu

www.hp.com/hpinfo/globalcitizenship/environment

- [Ekološki nasveti](#)
- [Uredba 1275/2008 Komisije Evropskih skupnosti](#)
- [Uporaba papirja](#)
- [Plastika](#)
- [Podatki o varnosti materiala](#)
- [Program recikliranja](#)
- [Program recikliranja potrebščin za brizgalne tiskalnike HP](#)
- [Poraba energije](#)
- [Odlaganje odpadne opreme za uporabnike](#)
- [Kemične snovi](#)
- [Tabela nevarnih snovi/elementov in njihova vsebina \(Kitajska\)](#)
- [Omejitve za nevarne snovi \(Ukrajina\)](#)
- [Omejitve nevarnih snovi \(Indija\)](#)
- [EPEAT](#)
- [Uporabniške informacije za kitajsko eko oznako SEPA](#)
- [Kitajska energijska nalepka za tiskalnik, faks in kopirni stroj](#)

Ekološki nasveti

HP se zavzema za pomoč strankam pri zmanjševanju onesnaževanja okolja. Za več informacij o HP-jevih okoljevarstvenih pobudah obiščite spletno mesto HP-jevih okoljevarstvenih programov in pobud.

www.hp.com/hpinfo/globalcitizenship/environment/

Uredba 1275/2008 Komisije Evropskih skupnosti

Podatke o energiji, ki jo porabi izdelek, vključno s podatki o energiji, ki jo izdelek porabi v omrežnem stanju pripravljenosti, če so priključena vsa žična omrežna vrata in če so aktivirana vsa brezžična omrežna vrata, najdete v razdelku P14 z naslovom »Dodatne informacije« v izjavi IT ECO na spletnem mestu www.hp.com/hpinfo/globalcitizenship/environment/productdata/itecodesktop-pc.html.

Uporaba papirja

Ta izdelek je primeren za uporabo recikliranega papirja, ki ustreza DIN 19309 in EN 12281:2002.

Plastika

Nad 25 gramov teški plastični deli so označeni v skladu z mednarodnimi standardi, ki izboljšujejo možnost identifikacije plastičnih mas po poteku življenjske dobe izdelka v reciklažne namene.

Podatki o varnosti materiala

Podatki o varnosti materiala (PVM) so vam na voljo na HP-jevi spletni strani na naslovu:

www.hp.com/go/msds

Program recikliranja

HP ponuja vedno več programov za vračanje izdelkov in reciklažo v veliko državah/regijah in pri partnerjih z nekaj največjimi elektronskimi reciklažnimi centri po vsem svetu. HP ohranja sredstva s ponovno prodajo nekaterih svojih najbolj priljubljenih izdelkov. Če želite več informacij o recikliranju izdelkov HP, obiščite spletno mesto:

www.hp.com/hpinfo/globalcitizenship/environment/recycle/

Program recikliranja potrebščin za brizgalne tiskalnike HP

HP je zavezan varovanju okolja. HP-jev program reciklaže potrebščin za brizgalne tiskalnike je na voljo v številnih državah/regijah in vam omogoča brezplačno reciklažo rabljenih tiskalnih kartuš in kartuš s črnilom. Če želite več informacij, obiščite:

www.hp.com/hpinfo/globalcitizenship/environment/recycle/

Poraba energije

Oprema za tiskanje in slikovno obdelavo Hewlett-Packard, ki je označena z logotipom ENERGY STAR®, ustreza specifikacijam opreme za slikovno obdelavo ENERGY STAR ameriške agencije za varovanje okolja. Na izdelkih za slikovno obdelavo, ki ustrezajo specifikacijam ENERGY STAR, bo naslednja oznaka:



Dodatne informacije o izdelkih za slikovno obdelavo, ki ustrezajo zahtevam ENERGY STAR, poiščite na spletnem naslovu: www.hp.com/go/energystar

Odlaganje odpadne opreme za uporabnike



Ta simbol pomeni, da izdelka ne smete odložiti med druge gospodinjske odpadke. Namesto tega poskrbite za varnost človekovega zdravja in okolja tako, da izrabljeno opremo predate na označeni zbirni točki za recikliranje odpadne električne in elektronske opreme. Za več informacij se obrnite na center za zbiranje gospodinjskih odpadkov ali obiščite <http://www.hp.com/recycle>.

Kemične snovi

HP svojim strankam zagotavlja informacije o kemičnih snoveh v svojih izdelkih v skladu z zakonskimi zahtevami, kot je npr. REACH (*Uredba Evropskega parlamenta in Sveta 1907/2006/ES o registraciji, evalvaciji, avtorizaciji in omejevanju kemikalij*). Poročilo o kemičnih snoveh za ta izdelek poiščite na naslovu: www.hp.com/go/reach.

Tabela nevarnih snovi/elementov in njihova vsebina (Kitajska)

产品中有毒物质或元素的名称及含量 根据中国《电子信息产品污染控制管理办法》						
部件名称	有毒有害物质或元素					
	铅 (Pb)	汞 (Hg)	镉 (Cd)	六价铬 (Cr(VI))	多溴联苯 (PBB)	多溴二苯醚 (PBDE)
外壳和托盘	0	0	0	0	0	0
电线	0	0	0	0	0	0
印刷电路板	X	0	0	0	0	0
打印系统	X	0	0	0	0	0
显示器	X	0	0	0	0	0
喷墨打印机墨盒	0	0	0	0	0	0
驱动光盘	X	0	0	0	0	0
扫描仪	X	X	0	0	0	0
网络配件	X	0	0	0	0	0
电池板	X	0	0	0	0	0
自动双面打印系统	0	0	0	0	0	0
外部电源	X	0	0	0	0	0

本表格依据SJ/T 11364 的规定编制。
 0: 表示该有害物质在该部件所有均质材料中的含量均在GB/T 26572 规定的限量要求以下。
 X: 表示该有害物质至少在该部件的某一均质材料中的含量超出GB/T 26572 规定的限量要求。

此表中所有名称中含“X”的部件均符合欧盟 RoHS 立法。

注: 环保使用期限的参考标识取决于产品正常工作的温度和湿度等条件。

Omejitve za nevarne snovi (Ukrajina)

Технічний регламент щодо обмеження використання небезпечних речовин (Україна)

Обладнання відповідає вимогам Технічного регламенту щодо обмеження використання деяких небезпечних речовин в електричному та електронному обладнанні, затвердженого постановою Кабінету Міністрів України від 3 грудня 2008 № 1057

Omejitve nevarnih snovi (Indija)

Restriction of hazardous substances (India)

This product complies with the "India E-waste (Management and Handling) Rule 2011" and prohibits use of lead, mercury, hexavalent chromium, polybrominated biphenyls or polybrominated diphenyl ethers in concentrations exceeding 0.1 weight % and 0.01 weight % for cadmium, except for the exemptions set in Schedule 2 of the Rule.

EPEAT

EPEAT

Most HP products are designed to meet EPEAT. EPEAT is a comprehensive environmental rating that helps identify greener electronics equipment. For more information on EPEAT go to www.epeat.net. For information on HP's EPEAT registered products go to www.hp.com/hpinfo/globalcitizenship/environment/pdf/epeat_printers.pdf.

Uporabniške informacije za kitajsko eko oznako SEPA

中国环境标识认证产品用户说明

噪声大于63.0Db(A)的办公设备不宜放置于办公室内。请在独立的隔离区域使用。

如需长时间使用本产品或打印大量文件。请确保在通风良好的房间内使用。

如您需要确认本产品处于零能耗状态。请按下电源关闭按钮。并将插头从电源插座断开。

您可以使用再生纸。以减少资源耗费。

复印机、打印机和传真机能源效率标识 实施规则

依据“复印机、打印机和传真机能源效率标识实施规则”，该打印机具有中国能效标识。标识上显示的能效等级和操作模式值根据“复印机、打印机和传真机能效限定值及能效等级”标准（“GB 21521”）来确定和计算。

1. 能效等级

产品能效等级分为 3 级，其中 1 级能效最高。能效限定值根据产品类型和打印速度由标准确定。能效等级则根据基本功耗水平以及网络接口和内存等附加组件和功能的功率因子之和来计算。

2. 能效信息

喷墨打印机

- 操作模式功率

睡眠状态的能耗按照 GB 21521 标准来衡量和计算。该数据以瓦特 (W) 表示。

- 待机功率

待机状态是产品连接到电网电源上功率最低的状态。该状态可以延续无限长时间，且使用者无法改变此状态下产品的功率。对于“成像设备”产品，“待机”状态通常相当于“关闭”状态，但也可能相当于“准备”状态或“睡眠”状态。该数据以瓦特 (W) 表示。

- 睡眠状态预设延迟时间

出厂前由制造商设置的时间决定了该产品在完成主功能后进入低耗模式（例如睡眠、自动关机）的时间。该数据以分钟表示。

- 附加功能功率因子之和

网络接口和内存等附加功能的功率因子之和。该数据以瓦特 (W) 表示。

标识上显示的能耗数据是根据典型配置测量得出的数据。此类配置包含登记备案的打印机依据复印机、打印机和传真机能源效率标识实施规则所选的所有配置。因此，该特定产品型号的实际能耗可能与标识上显示的数据有所不同。

要了解规范的更多详情，请参考最新版的 GB 21521 标准。

Upravna obvestila

HP DeskJet 2130 series izpolnjuje zahteve o izdelkih upravnih agencij v vaši državi/regiji.

To poglavje vsebuje naslednje teme:

- [Upravna identifikacijska številka modela](#)
- [Izjava FCC](#)
- [Obvestilo za uporabnike v Koreji](#)
- [Izjava o skladnosti z VCCI \(razred B\) za uporabnike na Japonskem](#)
- [Obvestilo o napajalnem kablu za uporabnike na Japonskem](#)
- [Izjava o zvočnih emisijah za Nemčijo](#)
- [Izjava o delu z vizualnimi prikazovalniki za Nemčijo](#)
- [Upravno obvestilo za Evropsko unijo](#)
- [Izjava o skladnosti](#)

Upravna identifikacijska številka modela

Za upravne namene je izdelku določena upravna identifikacijska številka modela. Upravna številka modela za vaš izdelek je SNPRH-1504-01. Te številke ne smete zamenjati s tržnim imenom (HP DeskJet 2130 All-in-One Printer, HP DeskJet Ink Advantage 2135 All-in-One Printer ipd.) ali številkami izdelka (F5S28A, F5S28B, F5S28C, F5S28D, F5S29A, F5S29B, F5S29C ipd.).

Izjava FCC

FCC statement

The United States Federal Communications Commission (in 47 CFR 15.105) has specified that the following notice be brought to the attention of users of this product.

This equipment has been tested and found to comply with the limits for a Class B digital device, pursuant to Part 15 of the FCC Rules. These limits are designed to provide reasonable protection against harmful interference in a residential installation. This equipment generates, uses and can radiate radio frequency energy and, if not installed and used in accordance with the instructions, may cause harmful interference to radio communications. However, there is no guarantee that interference will not occur in a particular installation. If this equipment does cause harmful interference to radio or television reception, which can be determined by turning the equipment off and on, the user is encouraged to try to correct the interference by one or more of the following measures:

- Reorient or relocate the receiving antenna.
- Increase the separation between the equipment and the receiver.
- Connect the equipment into an outlet on a circuit different from that to which the receiver is connected.
- Consult the dealer or an experienced radio/TV technician for help.

For further information, contact:

Manager of Corporate Product Regulations
Hewlett-Packard Company
3000 Hanover Street
Palo Alto, Ca 94304
(650) 857-1501

Modifications (part 15.21)

The FCC requires the user to be notified that any changes or modifications made to this device that are not expressly approved by HP may void the user's authority to operate the equipment.

This device complies with Part 15 of the FCC Rules. Operation is subject to the following two conditions: (1) this device may not cause harmful interference, and (2) this device must accept any interference received, including interference that may cause undesired operation.

Obvestilo za uporabnike v Koreji

B 급 기기 (가정용 방송통신기기)	이 기기는 가정용(B급)으로 전자파적합등록을 한 기기로서 주로 가정에서 사용하는 것을 목적으로 하며, 모든 지역에서 사용할 수 있습니다.
------------------------	--

Izjava o skladnosti z VCCI (razred B) za uporabnike na Japonskem

この装置は、クラスB情報技術装置です。この装置は、家庭環境で使用することを目的としていますが、この装置がラジオやテレビジョン受信機に近接して使用されると、受信障害を引き起こすことがあります。取扱説明書に従って正しい取り扱いをして下さい。

VCCI-B

Obvestilo o napajalnem kablu za uporabnike na Japonskem

製品には、同梱された電源コードをお使い下さい。
同梱された電源コードは、他の製品では使用出来ません。

Izjava o zvočnih emisijah za Nemčijo

Geräuschemission

LpA < 70 dB am Arbeitsplatz im Normalbetrieb nach DIN 45635 T. 19

Izjava o delu z vizualnimi prikazovalniki za Nemčijo

GS-Erklärung (Deutschland)

Das Gerät ist nicht für die Benutzung im unmittelbaren Gesichtsfeld am Bildschirmarbeitsplatz vorgesehen. Um störende Reflexionen am Bildschirmarbeitsplatz zu vermeiden, darf dieses Produkt nicht im unmittelbaren Gesichtsfeld platziert werden.

Upravno obvestilo za Evropsko unijo



Izdelki, ki imajo oznako CE, so v skladu z eno ali več naslednjih smernic EU: Smernica glede nizke napetosti 2006/95/EC, smernica EMC 2004/108/EC, smernica o eko zasnovi 2009/125/EC, smernica R&TTE 1999/5/EC, smernica RoHS 2011/65/EU. Skladnost s temi smernicami je ocenjena z ustreznimi evropskimi usklajenimi standardi. Celotno izjavo o skladnosti si lahko ogledate na spodaj navedenem spletnem mestu: www.hp.com/go/certificates (iščite z modelom izdelka ali njegovo upravno številko modela (RMN), ki jo najdete na upravni nalepki.)

Kontaktna točka za regulativne zadeve je:

Hewlett-Packard GmbH, Dept./MS: HQ-TRE, Herrenberger Strasse 140, 71034 Boeblingen, NEMČIJA



DECLARATION OF CONFORMITY

according to ISO/IEC 17050-1 and EN 17050-1

DoC #: SNPRH-1504-01-Rev A

Supplier's Name: Hewlett-Packard Company
Supplier's Address: 20, Jia Feng Road Waigaoqiao Free Trade Zone Pudong, Shanghai, PRC 200131
declares, that the product
Product Name and Model: 2) HP DeskJet 2130 All-in-One printer series
HP DeskJet Ink Advantage 2135 All-in-One printer series
Regulatory Model Number: 1) SNPRH-1504-01
Product Options: All
conforms to the following Product Specifications and Regulations:

EMC:

CISPR 22: Ed5 2005+A1:2005+A2:2006 Class B
EN 55022: 2006 +A1:2007 Class B
EN 55024:1998 + A1:2001 + A2:2003
EN 61000-3-2:2006 +A1:2009 +A2:2009
EN 61000-3-3:2008
FCC CFR 47 Part 15 Class B
ICES-003, Issue 4 Class B Class B

Safety:

EN 60950-1:2006 +A11:2009 +A1:2010 +A12:2011
IEC 60950-1:2005 +A1:2009
EN 63479:2010

Energy Use:

Regulation (EC) No. 1275/2008
ENERGY STAR® Qualified Imaging Equipment Operational Mode (OM) Test Procedure
EN 50564:2011
IEC 62301:2005

RoHS:

EN 50581:2012

The product herewith complies with the requirements of the Low Voltage Directive 2006/95/EC, the EMC Directive 2004/108/EC, the R&TTE Directive 1999/5/EC, the Ecodesign Directive 2009/125/EC, the RoHS Directive 2011/65/EU and carries the **CE** marking accordingly.

This device complies with part 15 of the FCC Rules. Operation is subject to the following two conditions:

(1) This device may not cause harmful interference, and (2) this device must accept any interference received, including interference that may cause undesired operation.

Additional Information:

- 1) This product is assigned a Regulatory Model Number which stays with the regulatory aspects of the design. The Regulatory Model Number is the main product identifier in the regulatory documentation and test reports, this number should not be confused with the marketing name or the product numbers.

15 Dec, 2014

Shen HongBo

ICS Product Hardware Quality Engineering, Manager

Local contact for regulatory topics only:

EU: Hewlett-Packard GmbH, HQ-TRE, Herrenberger Strasse 140, 71034 Boeblingen, Germany
U.S.: Hewlett-Packard, 3000 Hanover St., Palo Alto, CA 94304, U.S.A. 650-857-1501 www.hp.eu/certificates

Stvarno kazalo

G

garancija 70
gumbi, nadzorna plošča 5

K

kopiranje
tehnični podatki 74

N

nadzorna plošča
funkcije 5
gumbi 5
napajanje
odpravljanje težav 68
nosilec
odpravljanje zagoditve nosilca
54

O

odpravljanje težav
napajanje 68
podajanje papirja, težave 55
podajanje več strani hkrati 55
poševne strani 55
tiskalnik iz pladnja ne pobira
papirja 55
tiskanje 68
okolje
Okoljevarstveni program za
nadzor izdelka 75
tehnični podatki o okolju 73
optično branje
tehnični podatki optičnega
branja 74

P

papir
HP, naročilo 17

odpravljanje težav s
podajanjem 55
odstranjevanje zagoditev 52
poševne strani 55

pladnji

odpravljanje težav s
podajanjem 55
odstranjevanje zagodenega
papirja 52

podajanje več strani hkrati,
odpravljanje težav 55

podpora uporabnikom
garancija 70

podprti operacijski sistemi 73
poševno, odpravljanje težav
tiskanje 55

programska oprema tiskalnika
(Windows)
odpiranje 18

R

recikliranje
kartuše s črnilom 76

S

sistemske zahteve 73

T

tehnični podatki
sistemske zahteve 73
tehnični podatki kopiranja 74
tehnični podatki o okolju 73
tehnični podatki o tiskanju 74
tehnični podatki optičnega
branja 74
težave s podajanjem papirja,
odpravljanje 55

tiskanje

odpravljanje težav 68
specifikacije 74

U

upravna obvestila 80
upravna identifikacijska številka
modela 80

W

Windows
sistemske zahteve 73

Z

zagoditve
odstranjevanje 52

