



HP PageWide XL および HP DesignJet 用
HP SmartStream

設置ガイド

第 6 版

© Copyright 2021 HP Development Company,
L.P.

法律に関する注記

ここに記載した内容は、予告なしに変更することがあります。

HP 製品およびサービスに対する保証は、当該製品およびサービスに付属の限定的保証規定に明示的に記載されているものに限られます。本書中のいかなる記載も、付加的な保証を構成するものとして解釈されないものとします。弊社は、本書に含まれる技術上または編集上の誤りおよび欠落について、一切責任を負うものではありません。

商標

Microsoft® および Windows® は、Microsoft Corporation の米国における登録商標です。

PostScript® は、Adobe Systems Incorporated の商標です。

目次

1 インストール要件	1
コンピュータハードウェアおよびソフトウェア	1
対応するプリンタ	1
サポートされているファイル形式	2
ライセンス	3
2 HP SmartStream ライセンスマネージャのインストール	4
3 HP SmartStream アプリケーションのインストール	8
4 ライセンスの有効化	9
4.1 オンラインでの EON 有効化	9
4.2 オフラインでの EON 有効化	10
4.3 USB ドングルの有効化	13
4.4 トライアルライセンスの有効化	14
5 紛失したライセンスの回復	17

1 インストール要件


このドキュメントでは、HP SmartStream アプリケーションとライセンスのインストール方法および設定方法について説明します。

インストールについての詳細な情報が必要な場合は、サポート担当者にお問い合わせください。

コンピュータハードウェアおよびソフトウェア

- 4つの仮想コア/スレッドを搭載した Intel Core i3 2.4GHz 以上のプロセッサ
- 4GB 以上の RAM
- 3.5GB 以上のハードディスク空き領域、および追加のプリンタごとに 100MB
- Crystal Preview の最適なパフォーマンスを得るため sRGB に合わせて調整された、1280×1024 ピクセル以上の画面解像度
- Ethernet ネットワーク、IPv4 または IPv6、100MB/秒以上
- Microsoft Windows 7 以降（64 ビット）

注記：最小のコンピュータハードウェアとソフトウェアの要件に基づいて 10 台以上のプリンタを追加することは、お勧めしません。

 お使いのコンピュータがプリンタと同じサブネットに接続されていることを確認します。同じサブネットに接続されていない場合は、コンピュータとプリンタが、8080、8085、8086、9100、9102 の TCP ポートおよび 161 の UDP ポートで通信できることを確認してください。

ライセンスマネージャと HP SmartStream ソフトウェアが別のネットワークにインストールされている場合は、UDP ポート 5093 が開いていることを確認してください。



HP SmartStream のパフォーマンスを向上させる方法

パフォーマンス向上の必要があると思われる場合は、上記の最小限の仕様を上回ることによって、アプリケーションのパフォーマンスを向上させることができます。つまり 4GB より大きい RAM (64 ビットオペレーティングシステムが必要)、より多くのコアを搭載したより高速のプロセッサ、より高速のネットワーク、より高速のハードディスクドライブ（理想的にはソリッドステートドライブ）を使用します。

対応するプリンタ

HP SmartStream は、現時点では以下のプリンタに対応しています。

- HP PageWide XL 3900/4000/4500/5000/5100/6000/8000 プリンタシリーズ

マニュアルおよびその他のサポートについては、<http://www.hp.com/go/pagewidexlseries/support> を参照してください。

- HP DesignJet XL 3600 MFP

マニュアルおよびその他のサポートについては、<http://www.hp.com/go/DesignJetXL3600/support> を参照してください。

- HP DesignJet T1700 プリンタ

マニュアルおよびその他のサポートについては、<http://www.hp.com/go/T1700/support> を参照してください。

- HP DesignJet T7200 プロダクション プリンタ

マニュアルおよびその他のサポートについては、<http://www.hp.com/go/T7200/support> を参照してください。

- HP DesignJet T7100 プリンタ（HP DesignJet T7100 Monochrome を除く）

マニュアルおよびその他のサポートについては、<http://www.hp.com/go/T7100/support> を参照してください。

- HP DesignJet T3500 プロダクション eMFP

マニュアルおよびその他のサポートについては、<http://www.hp.com/go/T3500/support> を参照してください。

- HP DesignJet Z6200 フォト プロダクション プリンタ（42 インチおよび 60 インチ）

マニュアルおよびその他のサポートについては、<http://www.hp.com/go/Z6200/support> を参照してください。

- HP DesignJet Z6600 プロダクション プリンタ

マニュアルおよびその他のサポートについては、<http://www.hp.com/go/Z6600/support> を参照してください。

- HP DesignJet Z6800 フォト プロダクション プリンタ


マニュアルおよびその他のサポートについては、<http://www.hp.com/go/Z6800/support> を参照してください。

- HP DesignJet Z6/Z9+ PostScript プリンタ

マニュアルおよびその他のサポートについては、<http://www.hp.com/go/z6/support> または <http://www.hp.com/go/z9/support> を参照してください。

- HP DesignJet Z6 Pro / Z9+ Pro PostScript プリンタ

マニュアルおよびその他のサポートについては、<http://www.hp.com/go/Z6pro/support> または <http://www.hp.com/go/Z9pro/support> を参照してください。

 **注記**：HP SmartStream は、PostScript プリンタのみに対応しています。お使いのプリンタに PostScript を処理するためのアクセサリが必要な場合は、HP SmartStream でプリンタを使用するためのアクセサリをインストールする必要があります。

最新情報については、<http://hp.com/go/smartsstreampagewidexl/software> または <http://hp.com/go/smartsstreamdesignjet/software> を参照してください。

サポートされているファイル形式

サポートされるファイル形式は PDF、JPEG、TIFF、HP-GL/2、DWF と、これらの形式が格納された SMJ および ZIP ファイルです。

ライセンス

HP SmartStream を使用するには、HP SmartStream アプリケーションをインストールし、以下のライセンスを所有している必要があります。

- HP SmartStream Preflight Manager に対して 1 本のライセンス
- HP SmartStream Print Controller のために、1 台のプリンタに対して 1 本のライセンス
- 1 台のプリンタに対して 1 本の PostScript ライセンス

HP SmartStream のライセンスを購入したら、ローカル ネットワークのライセンス サーバに保存されません。アプリケーションを実行すると、アプリケーションはライセンス サーバに接続し、ユーザが適切なライセンスを所有するかどうかを確認されます。そのため、購入したライセンスに応じて、同時に別のコンピュータでアプリケーションを実行することができます。

PostScript ライセンスはプリンタに保存されます。

注記 : HP SmartStream では、ドングルライセンスもサポートされます。

使用可能なライセンスを確認するには、以下の表を使用してください。

提供されるライセンスと製品番号

[EN] HP SmartStream Datasheet	http://h20195.www2.hp.com/V2/GetPDF.aspx/4AA5-7448ENA.pdf
[FR] HP SmartStream Fiche technique	http://h20195.www2.hp.com/V2/GetPDF.aspx/4AA5-7448FRE.pdf
[DE] HP SmartStream Datenblatt	http://h20195.www2.hp.com/V2/GetPDF.aspx/4AA5-7448DEE.pdf
[IT] HP SmartStream Scheda tecnica	http://h20195.www2.hp.com/V2/GetPDF.aspx/4AA5-7448ITE.pdf
[ES] HP SmartStream Ficha técnica	http://h20195.www2.hp.com/V2/GetPDF.aspx/4AA5-7448ESE.pdf
[PT] HP SmartStream Especificações técnicas	h20195.www2.hp.com/V2/GetPDF.aspx/4AA5-7448PTE.pdf
[PL] HP SmartStream Arkusz danych	http://h20195.www2.hp.com/v2/GetPDF.aspx/4AA5-7448ENE.pdf
[RU] HP SmartStream Паспорт	http://h20195.www2.hp.com/V2/GetPDF.aspx/4AA5-7448RUE.pdf
[UK] HP SmartStream Datasheet	http://h20195.www2.hp.com/V2/GetPDF.aspx/4AA5-7448RUE.pdf
[ZHCN] HP SmartStream Datasheet	http://h20195.www2.hp.com/v2/GetPDF.aspx/4AA5-7448EEP.pdf
[ZHTW] HP SmartStream Datasheet	http://h20195.www2.hp.com/v2/GetPDF.aspx/4AA5-7448EEP.pdf
[KK] HP SmartStream Datasheet	http://h20195.www2.hp.com/V2/GetPDF.aspx/4AA5-7448RUE.pdf
[KO] HP SmartStream 데이터 시트	http://h20195.www2.hp.com/v2/GetPDF.aspx/4AA5-7448EEP.pdf

2 HP SmartStream ライセンス マネージャのインストール

ライセンス マネージャは HP SmartStream のライセンスを保存するソフトウェアです。

通常ライセンス マネージャは、HP SmartStream アプリケーションを実行するコンピュータからアクセスできるローカル ネットワークに接続されたコンピュータにインストールする必要があります。ライセンス マネージャがインストールされたコンピュータがライセンス サーバです。アプリケーションを起動すると常に、アプリケーションはローカル ネットワークを経由してライセンス マネージャへの通信を試みます。

✦ **ヒント :** ライセンスをインストールするために、HP SmartStream を実行している最低 1 台のコンピュータをインターネットに接続することが推奨されます。

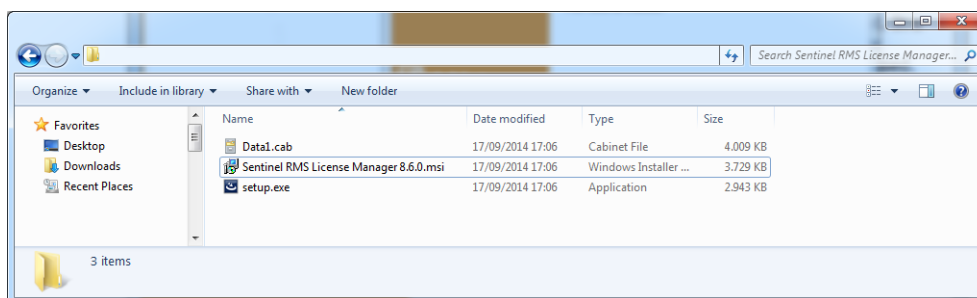
ヒント : 1 台のみのコンピュータで HP SmartStream アプリケーションを実行する場合、同じコンピュータにライセンス マネージャをインストールすることが推奨されます。

ヒント : ライセンス サーバに接続するには、UDP ポート 5093 を開く必要があります。

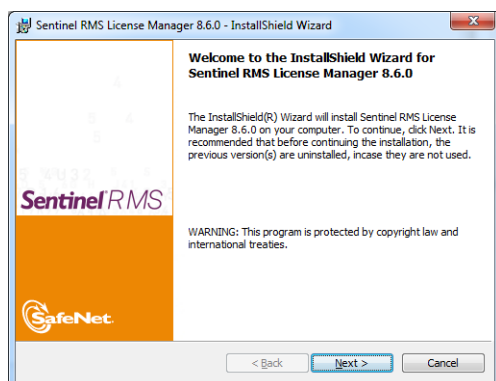
ヒント : HP SmartStream 5 の場合、ライセンス マネージャを仮想マシンにインストールすることもできます。

取り付け手順

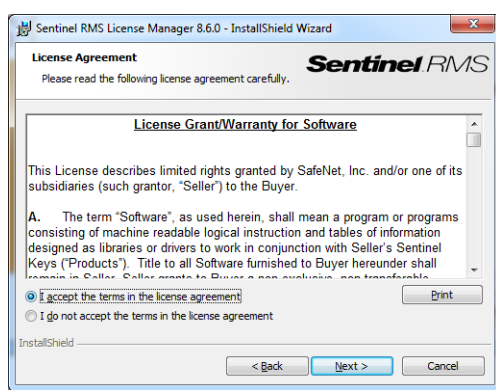
1. ライセンス マネージャは、<http://www.hp.com/go/smartstreampagewidexl/software/download> からダウンロードできます。
2. ライセンス マネージャをインストールするには、Sentinel RMS License Manager Installer フォルダにある **[setup.exe]** を実行します。



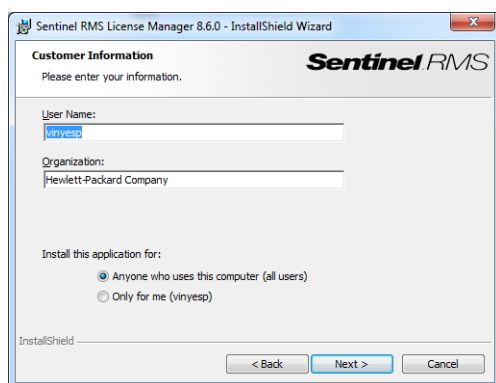
3. 同じソフトウェアの別のバージョンをアンインストール済みであることを確認し、[次へ]をクリックして続行します。



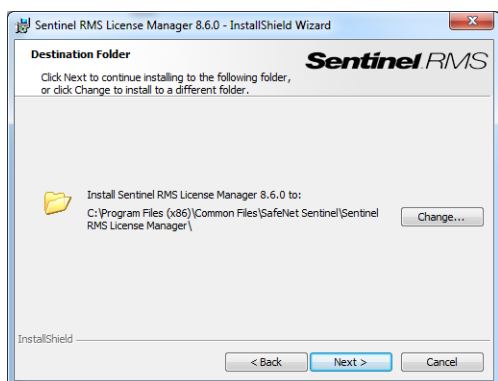
4. 利用条件を読み、条件に同意する場合は[次へ]を押し、インストールを中止する場合は[キャンセル]をクリックします。



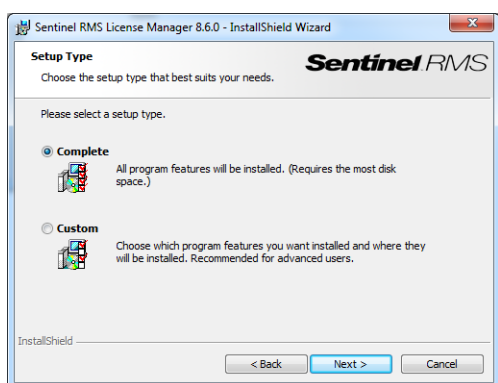
5. コンピュータのユーザー名と組織を入力し、[次へ]をクリックします。



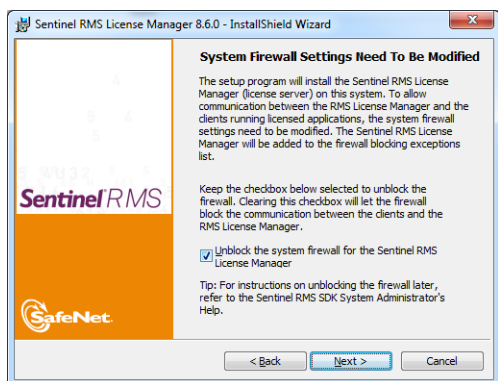
6. コンピュータのデフォルトの場所にアプリケーションをインストールするには、**[次へ]**をクリックします (別の場所に変更するには、**[変更]**をクリックします)。



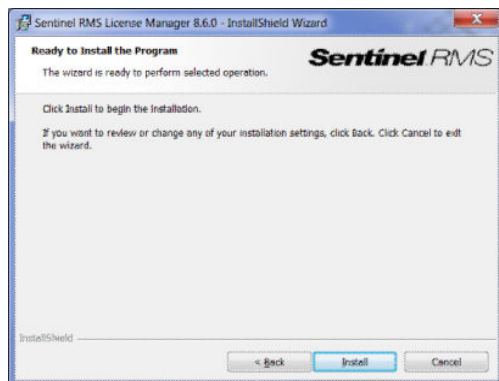
7. **[完了]**を選択し、**[次へ]**をクリックします。



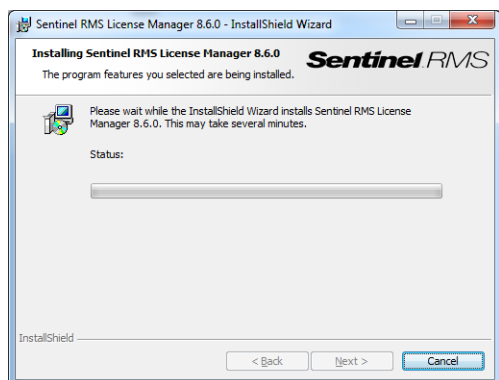
8. システムのファイアウォールのブロックを解除するためにボックスを選択し、**[次へ]**をクリックします。



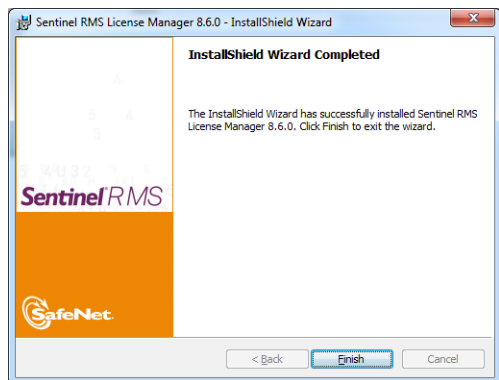
9. [インストール]をクリックします。



10. インストールが終了するのを待ちます。



11. [終了]をクリックしてインストーラを終了します。



3 HP SmartStream アプリケーションのインストール

1. プリンタに付属のマニュアルの説明に沿って、プリンタに最新のバージョンのファームウェアがインストールされていることを確認してください。または、<http://www.hp.com/go/model/support> を参照してください。 *model* はプリンタの製品番号（T7200 など）です。
2. お使いのオペレーティングシステム（64 ビット）の正しいインストーラを、<http://hp.com/go/smartstreampagewidexl/software> からダウンロードしてください。
3. インストーラを起動し、画面の説明に従って操作します。
4. インストールが終了したら、アプリケーションを起動します。

4 ライセンスの有効化

お使いの環境に応じて、以下のように、ライセンスの有効化には4通りの手順があります。

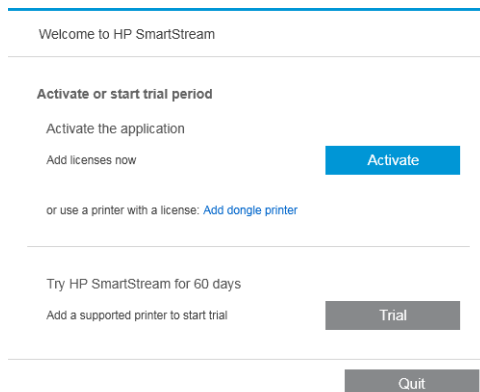
- HP SmartStream のライセンス、インターネット接続あり (通常の状態)
- HP SmartStream のライセンス、インターネット接続なし
- HP SmartStream の dongle ライセンス
- トライアルライセンス

注記 : HP SmartStream を初めて使用する場合、ライセンスをインストールする必要があります。同じライセンスサーバを使ってアプリケーションを2度目にインストールする場合、ライセンスはすでにインストールされています。

4.1 オンラインでの EON 有効化

HP SmartStream のライセンスがあり、ライセンスサーバがインターネットに接続されている場合 (オンライン有効化)

1. アプリケーションを起動します。アクティブなライセンスがない場合、ライセンス有効化のウィンドウが自動的に開くはずですが。



ライセンスがすでに1つ以上インストールされている場合に、ライセンスを追加する場合、**[オプション]>[ライセンス]>[ライセンスの追加]**の順にクリックし、以下の手順5から8に従います。

2. **[有効化]**をクリックします。
3. 通常はアプリケーションによりライセンスサーバが自動的に検出されます。そうでない場合は、詳細を入力する必要があります。
 - HP SmartStream アプリケーションとライセンスマネージャが同じコンピュータで実行されている場合は、localhost と入力してください。

License activation

Provide License Manager (RMS) details

License Manager IP address / hostname: ✓
Several License Managers (RMS) detected. change if required [Select License Manager](#)

License Manager is a program that gives rights to use HP SmartStream to all computers connected to this service. If it is installed on this computer, enter 'localhost'; otherwise, enter the hostname or IP address of the computer on which it is installed.

[How to install the License Manager on the network](#)

- それ以外の場合は、ライセンスサーバーの IP アドレスまたはホスト名を入力します。2つ以上のライセンスマネージャが見つかったら、必要な方を選択します。
4. **[ライセンスを追加]**をクリックします。
 5. 資格注文番号 (EON) と、連絡先の電子メールアドレスを入力します。1つの EON には、2つ以上のライセンスが含まれる場合があります。

Activate license

Activate HP SmartStream

License EON (Entitlement Order Number): ✓

Email used to buy license:

Cannot connect to Internet? [Activate offline](#)

💡 **ヒント** : 任意の電子メールアドレスを指定できます。これは、お使いの HP Passport アカウントに登録されているものでなくてもかまいません。

6. **[有効化]**をクリックします。EON に含まれるライセンスが表示されます。
7. **[有効化]**をもう一度クリックします。アプリケーションがライセンスを有効にしている間、進行状況を示すダイアログが表示されます。
8. ライセンスの追加が完了したら、**[完了]**をクリックします。

4.2 オフラインでの EON 有効化

HP SmartStream のライセンスがあるが、ライセンスサーバーがインターネットに接続されていない場合 (オフライン有効化)

1. <http://myhplicensing.hp.com> に移動し、HP Passport の資格情報を入力します。

注記 : 初めてログインする場合は、HP Passport アカウントを作成する必要があります。

2. Entitlement Order Number (EON) を入力します。



- 有効化するライセンスを選択します。1つだけ選択できます。

Product Activation

1 Activate > 2 Designate Activatee > 3 Lock > 4 Complete

Activate

Please select the product(s) to activate and provide the quantity where applicable.

Product Family : HP SmartStream

Product	EON	Activated	Available	Quantity to Activate	
HP SmartStream Annual Pflight Mngr E-LTU L3J71AAE (Duration: 360 Days)	██████████	0	1	1	<input type="checkbox"/>
HP SmartStream HPPageWideXL8000 E-LTU L3J72AAE	██████████	0	1	1	<input type="checkbox"/>

Cancel

Next

- 自分用に有効化するか他のユーザー用に有効化するか確認が求められます。自分用を選択します。
- ロックコードを求められます。

Product Activation

1 Activate > 2 Designate Activatee > 3 Lock > 4 Complete

Lock

Please provide the requested Locking ID(s) for your License Key(s). Enter a new Locking ID or select from the list of Locking IDs used for previous license activations.

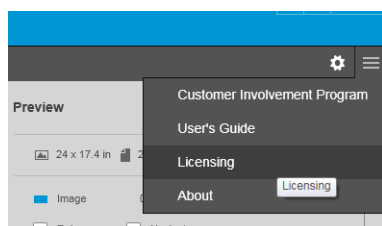
Product Family : HP SmartStream

Product	Lock to
HP SmartStream Annual Pflight Mngr E-LTU L3J71AAE Quantity to Activate : 1	<input checked="" type="radio"/> Enter New Locking ID <input type="radio"/> Use Existing Locking ID Locking code <input type="text"/>

Cancel

Previous Next

- ロックコードを取得するには、HP SmartStream アプリケーションに移動し、[ライセンス]をクリックします。



- [ライセンスを追加]をクリックします。

Licensing ✕

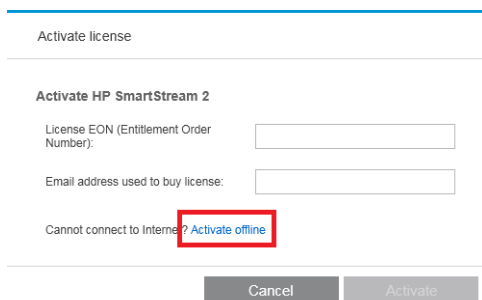
Available licenses
HP SmartStream current license summary

Licenses	Expires
HPDesignJetT3500	Never expires
HPDesignJetZ6X00	Never expires
HPPageWideXL4000/4500	Never expires
HPPageWideXL5000	Never expires
HPPageWideXL8000	Never expires

[Change RMS Server](#)

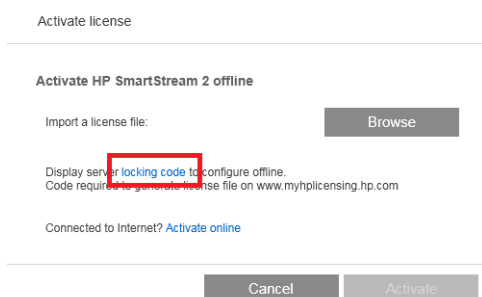
Done Add license

8. [オフラインで有効化]をクリックします。

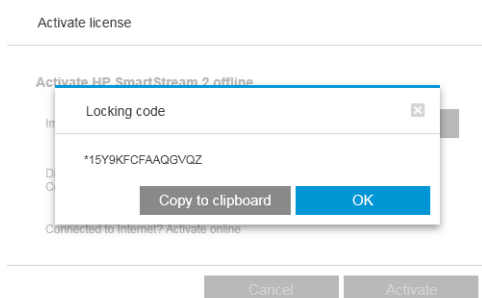


注記： 追加する初めての HP SmartStream ライセンスである場合、このポイントに到達するには、オンライン有効化プロセス(上記)の手順 1 から 4 に従う必要があります。

9. [ロックコード]をクリックします。



10. [クリップボードにコピー]をクリックします。



11. <https://licensing.hp.com/slm/>に戻り、ロックコードを貼り付けて、[次へ]をクリックします。

12. ZIP ファイルにライセンスが含まれる電子メールメッセージが送信されます。[保存]をクリックして、ライセンスをすぐにダウンロードすることもできます。

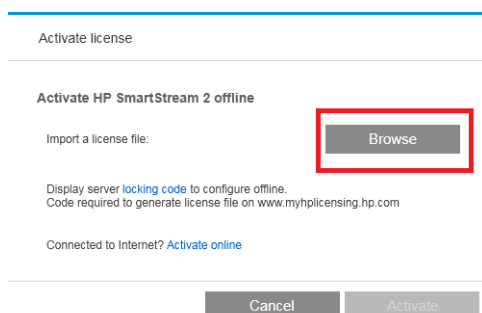
13. 追加のライセンスが必要な場合は、上のプロセスを繰り返します。

注記： 選択済みのライセンスが利用可から有効に変化します。

14. 必要なライセンスがすべて揃ったら、HP SmartStream がインストールされているのと同じコンピュータ上のフォルダに保存します。



15. HP SmartStream アプリケーションに戻り、**[参照]**をクリックします。




16. ライセンスを含むすべての ZIP ファイルを選択します。

4.3 USB ドングルの有効化

Preflight Manager ライセンスのインストール方法


1. お使いのプリンタが HP SmartStream によってサポートされていること、それから電源が入っていることを確認します。
2. USB マークが付いたプリンタの USB ポートに HP SmartStream Preflight Manager ライセンスdongルを挿入します。
フロントパネルに、ライセンスのインストールの準備ができていることを確認するメッセージが表示され、**[OK]**を押して続行するよう表示されます。
3. **[OK]**を押します。しばらくお待ちください。dongルは取り外さないでください。
4. フロントパネルに、**[OK]**を押してプリンタを再起動するよう表示されます。
5. **[OK]**を押します。
6. Dongルを USB ポートから取り外します。

 **重要:** Dongルは保管しておいてください。このプリンタからライセンスをアンインストールする場合に必要になります。

Print Controller ライセンスをインストールする準備が整いました。

Print Controller ライセンスのインストール方法

1. お使いのプリンタが HP SmartStream によってサポートされていること、それから電源が入っていることを確認します。
2. USB マークが付いたプリンタの USB ポートに HP SmartStream Print Controller ライセンスdongルを挿入します。
フロントパネルに、ライセンスのインストールの準備ができていることを確認するメッセージが表示され、**[OK]**を押して続行するよう表示されます。
3. **[OK]**を押します。しばらくお待ちください。dongルは取り外さないでください。
4. フロントパネルに、**[OK]**を押してプリンタを再起動するよう表示されます。
5. **[OK]**を押します。
6. Dongルを USB ポートから取り外します。

 **重要**：dongleは保管しておいてください。ライセンスをアンインストールする場合には必要になります。

7. ライセンスが正しくインストールされていることを確認するには、プリンタのフロントパネルを確認して、プリンタに関する一般情報を表示します（プリンタのユーザーガイドを参照してください）。HP SmartStream のライセンスがインストールされている場合は、インストールされているライセンスが表示されます。プリンタの内蔵 Web サーバにも、ウィンドウ上部の緑色のヘッダーの下にこの情報が表示されます。
8. プリンタを HP SmartStream で使用する準備が整いました。

Preflight Manager ライセンスまたは Print Controller ライセンスのアンインストール方法

1. プリンタの電源が入っていることを確認してください。
2. USB マークが付いたプリンタの USB ポートにライセンスdongleを挿入します。
フロントパネルに、ライセンスのアンインストールが可能であることを確認するメッセージが表示され、**[OK]**を押して続行するよう指示されます。
3. **[OK]**を押します。しばらくお待ちください。dongleは取り外さないでください。
4. アンインストールのプロセスが完了したら、dongleを取り外して、安全な場所に保管します。後で再び、同じプリンタまたは別のプリンタにそれをインストールする場合があります。

4.4 トライアルライセンスの有効化

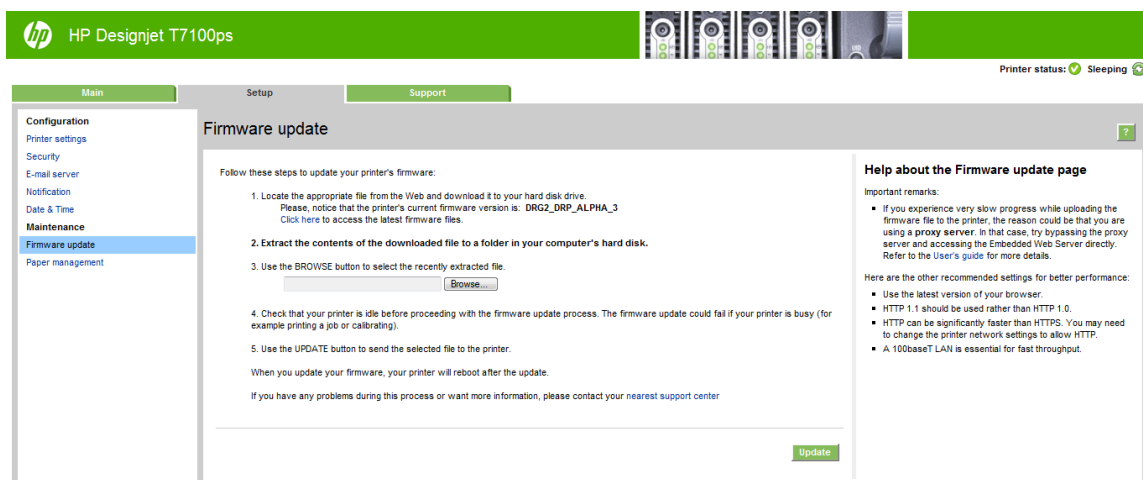
HP SmartStream トライアルライセンスを使用する場合

その他のライセンスを所有していない場合、トライアルライセンスでは60日間このアプリケーションを使用できます。2台以上のプリンタを使用して、2台以上のコンピュータでHP SmartStreamを実行できます。

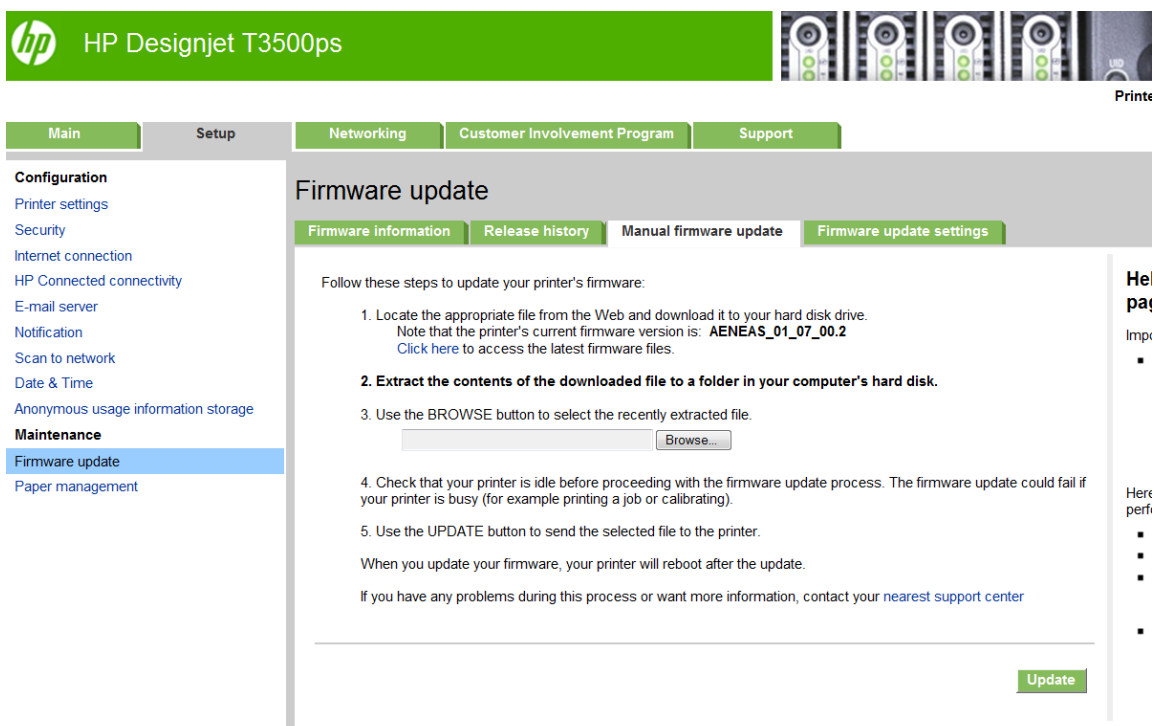
詳細は、<http://hp.com/go/smartstreampagewidexl/software> を参照してください。トライアルソフトウェアは www.hp.com/go/designjetsmartstream_trial からダウンロードできます。

1. HP SmartStream に対応するプリンタが最低 1 台あり、電源がオンになっていて、ローカルネットワークに接続されている必要があります。
2. お使いのプリンタに対応する HP SmartStream Print Controller ライセンスをダウンロードします。
3. Web ブラウザを開いて、プリンタの IP アドレスを入力します。

4. プリンタの内蔵 Web サーバーが開いたら、[セットアップ]タブをクリックし、[ファームウェアのアップデート]を選択します。



5. HP DesignJet T3500 プロダクション eMFP を使用する場合は、[手動ファームウェアアップデート]タブをクリックします。



6. 説明に従い、ダウンロードしたばかりの Print Controller ライセンスをアップロードします。
7. ライセンスが正しくインストールされていることを確認するには、プリンタのフロントパネルでプリンタに関する一般情報を表示します（プリンタのユーザーズガイドを参照してください）。HP SmartStream のライセンスがインストールされている場合は、インストールされているライセンスが表示されます。プリンタの内蔵 Web サーバにも、ウィンドウ上部の緑色のヘッダーバーの下にこの情報が表示されます。

8. アプリケーションを起動します。アクティブなライセンスがない場合、ライセンス有効化のウィンドウが自動的に開くはずですが。

Welcome to HP SmartStream

Activate or start trial period

Activate the application

Add licenses now

or use a printer with a license: [Add dongle printer](#)

Try HP SmartStream for 60 days

Add a supported printer to start trial

9. **【試用版】**をクリックします。

10. プリンタ名と、IP アドレスまたはホスト名を入力します。

Printer installation

Printer name:
(Max. 20 characters)

IP address / hostname:

ライセンスを有効にしたら、HP SmartStream アプリケーションの利用を開始できます。最初の手順で必ずアプリケーションにプリンタを追加します。この方法については、ユーザーズガイドを参照してください。

5 紛失したライセンスの回復

ライセンスサーバが故障し、HP SmartStream ライセンスを紛失した場合は、サポート担当者にお問い合わせください。

紛失したライセンスを回復するには、<http://myhplicensing.hp.com> にログインし、ライセンスを有効にしたときと同じ電子メールアドレスを入力します。ポータルからもう一度ライセンスをダウンロードすることができます。