



HP SmartStream per stampanti HP PageWide
XL e HP DesignJet

Guida all'installazione

Edizione 6

© Copyright 2021 HP Development Company,
L.P.

Note legali

Le informazioni contenute nel presente documento sono soggette a modifica senza preavviso.

Le sole garanzie per i prodotti e i servizi HP sono definite nelle norme esplicite di garanzia che accompagnano tali prodotti e servizi. Nulla di quanto qui contenuto potrà essere interpretato come un elemento atto a costituire una garanzia ulteriore. HP declina ogni responsabilità per eventuali omissioni ed errori tecnici o editoriali contenuti nel presente documento.

Marchi

Microsoft® e Windows® sono marchi registrati negli Stati Uniti d'America di proprietà di Microsoft Corporation.

PostScript® è un marchio di Adobe Systems Incorporated.

Sommario

1	Requisiti per l'installazione	1
	Hardware e software del computer	1
	Stampanti supportate	1
	Tipi di file supportati	2
	Licenze	2
2	Per installare HP SmartStream License Manager	4
3	Per installare l'applicazione HP SmartStream	8
4	Per attivare le licenze	9
	4.1 Attivazione EON online	9
	4.2 Attivazione EON offline	10
	4.3 Attivazione dongle USB	13
	4.4 Attivazione licenza di prova	14
5	Per ripristinare una licenza persa	17

1 Requisiti per l'installazione

In questo documento viene descritto come installare e configurare l'applicazione HP SmartStream e le relative licenze.

Se occorrono ulteriori informazioni sull'installazione, contattare l'assistenza tecnica.

Hardware e software del computer

- Intel Core i3 da 2,4 GHz con 4 core/thread virtuali, o processore equivalente o migliore
- 4 GB o più di RAM
- 3,5 GB o più di spazio disponibile su disco rigido, oltre a 100 MB per ogni altra stampante aggiunta
- Risoluzione dello schermo di 1280 x 1024 pixel o più, ottimizzata o calibrata per sRGB per ottenere prestazioni ottimali di Crystal Preview
- Rete Ethernet, IPv4 o IPv6, 100 Mb/s o più veloce
- Microsoft Windows 7 o versioni successive (64 bit)

NOTA: In base ai requisiti hardware e software minimi del computer, si consiglia di non aggiungere più di 10 stampanti.



Assicurarsi che il computer sia connesso alla stessa sottorete della stampante. In caso contrario, assicurarsi che il computer e le stampanti siano in grado di comunicare attraverso le porte TCP 8080, 8085, 8086, 9100, 9102 e UDP 161.

Se Gestione licenze e HP SmartStream sono installati su reti diverse, assicurarsi che la porta UDP 5093 sia aperta.



Come migliorare le prestazioni di HP SmartStream

Se si ha l'esigenza di un miglioramento, le prestazioni dell'applicazione possono essere migliorate superando i requisiti minimi di cui sopra: più di 4 GB di memoria RAM (che richiede un sistema operativo a 64 bit), un processore più veloce con più core, una rete più rapida e un'unità disco rigido più veloce (se possibile, un'unità a stato solido).

Stampanti supportate

Attualmente, HP SmartStream supporta le stampanti elencate di seguito:

- Stampanti serie HP PageWide XL 3900/4000/4500/5000/5100/6000/8000

Per la documentazione e ulteriore supporto, visitare la pagina Web <http://www.hp.com/go/pagewidexlseries/support>.

- Stampante multifunzione HP DesignJet XL 3600

Per la documentazione e ulteriore supporto, visitare <http://www.hp.com/go/DesignJetXL3600/support>.

- Stampante HP DesignJet T1700
Per la documentazione e ulteriore supporto, visitare <http://www.hp.com/go/T1700/support>.
- Stampante di produzione HP DesignJet T7200
Per la documentazione e ulteriore supporto, visitare la pagina Web <http://www.hp.com/go/T7200/support>.
- Stampante HP DesignJet T7100 (ma non HP DesignJet T7100 Monocromatica)
Per la documentazione e ulteriore supporto, visitare la pagina Web <http://www.hp.com/go/T7100/support>.
- Stampante di produzione HP DesignJet T3500 eMFP
Per la documentazione e ulteriore supporto, visitare la pagina Web <http://www.hp.com/go/T3500/support>.
- Stampante fotografica di produzione HP DesignJet Z6200 (42 pollici e 60 pollici)
Per la documentazione e ulteriore supporto, visitare la pagina Web <http://www.hp.com/go/Z6200/support>.
- Stampante di produzione HP DesignJet Z6600
Per la documentazione e ulteriore supporto, visitare la pagina Web <http://www.hp.com/go/Z6600/support>.
- Stampante fotografica di produzione HP DesignJet Z6800
Per la documentazione e ulteriore supporto, visitare la pagina Web <http://www.hp.com/go/Z6800/support>.
- Stampante PostScript HP DesignJet Z6/Z9+
Per la documentazione e ulteriore supporto, visitare <http://www.hp.com/go/z6/support> o <http://www.hp.com/go/z9/support>.
- Stampante PostScript HP DesignJet Z6 Pro / Z9+ Pro
Per la documentazione e ulteriore supporto, visitare <http://www.hp.com/go/Z6Pro/support> o <http://www.hp.com/go/Z9pro/support>.



NOTA: HP SmartStream supporta solo stampanti PostScript. Se la stampante necessita di un accessorio per gestire PostScript, è necessario installare l'accessorio adatto per l'uso della stampante con HP SmartStream.

Per ulteriori informazioni aggiornate, visitare la pagina Web <http://hp.com/go/smartsstreampagewidexl/software> oppure <http://hp.com/go/smartsstreamdesignjet/software>.

Tipi di file supportati

I formati file supportati sono PDF, TIFF, JPEG, HP-GL/2, DWF, nonché SMJ e ZIP contenenti file in uno dei formati sopra riportati.

Licenze

Per utilizzare HP SmartStream, è necessario installare l'applicazione HP SmartStream e acquistare le seguenti licenze seguenti:

- Una licenza per HP SmartStream Preflight Manager
- Una licenza per stampante per HP SmartStream Print Controller
- Una licenza PostScript per stampante

Le licenze HP SmartStream sono acquistate e memorizzate su un server licenze della rete locale. Nell'esecuzione, il software contatta il server licenze per verificare la presenza delle licenze appropriate. Pertanto, è possibile eseguire il software su computer differenti nello stesso momento, a seconda delle licenze acquistate.

La licenza PostScript è memorizzata nella stampante.

NOTA: HP SmartStream supporta anche le licenze dongle.

Per verificare le licenze disponibili, utilizzare la seguente tabella:

Licenze disponibili con numeri di parte

[EN] HP SmartStream Datasheet	http://h20195.www2.hp.com/V2/GetPDF.aspx/4AA5-7448ENA.pdf
[FR] HP SmartStream Fiche technique	http://h20195.www2.hp.com/V2/GetPDF.aspx/4AA5-7448FRE.pdf
[DE] HP SmartStream Datenblatt	http://h20195.www2.hp.com/V2/GetPDF.aspx/4AA5-7448DEE.pdf
[IT] HP SmartStream Scheda tecnica	http://h20195.www2.hp.com/V2/GetPDF.aspx/4AA5-7448ITE.pdf
[ES] HP SmartStream Ficha técnica	http://h20195.www2.hp.com/V2/GetPDF.aspx/4AA5-7448ESE.pdf
[PT] HP SmartStream Especificações técnicas	http://h20195.www2.hp.com/V2/GetPDF.aspx/4AA5-7448PTE.pdf
[PL] HP SmartStream Arkusz danych	http://h20195.www2.hp.com/V2/GetPDF.aspx/4AA5-7448ENE.pdf
[RU] HP SmartStream Паспорт	http://h20195.www2.hp.com/V2/GetPDF.aspx/4AA5-7448RUE.pdf
[UK] HP SmartStream Datasheet	http://h20195.www2.hp.com/V2/GetPDF.aspx/4AA5-7448RUE.pdf
[ZHCN] HP SmartStream Datasheet	http://h20195.www2.hp.com/V2/GetPDF.aspx/4AA5-7448EEP.pdf
[ZHTW] HP SmartStream Datasheet	http://h20195.www2.hp.com/V2/GetPDF.aspx/4AA5-7448EEP.pdf
[KK] HP SmartStream Datasheet	http://h20195.www2.hp.com/V2/GetPDF.aspx/4AA5-7448RUE.pdf
[KO] HP SmartStream 데이터 시트	http://h20195.www2.hp.com/V2/GetPDF.aspx/4AA5-7448EEP.pdf

2 Per installare HP SmartStream License Manager

Gestione licenze è il software che consente la memorizzazione delle licenze per HP SmartStream.

In generale, è necessario installare License Manager su un computer all'interno della rete locale accessibile da tutti i computer su cui si intende eseguire il software HP SmartStream. Il computer su cui è installato License Manager è noto come server licenze. Ogni volta che il software viene avviato, questo tenta di contattare il License Manager tramite la rete locale per eseguire il controllo delle licenze.

SUGGERIMENTO: Per facilitare l'installazione della licenza, si consiglia di collegare a Internet almeno un computer su cui è installato HP SmartStream.

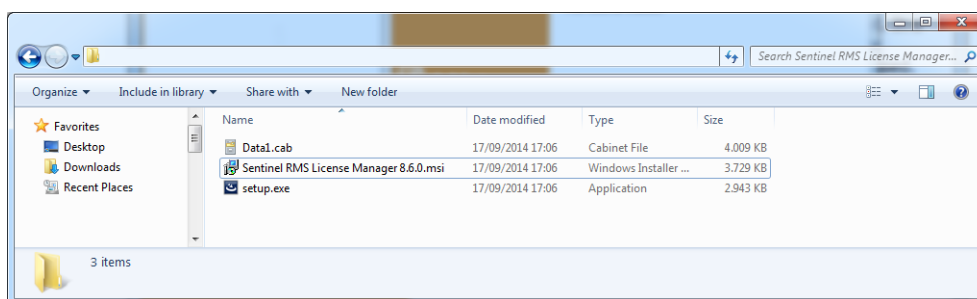
SUGGERIMENTO: Se si prevede di eseguire l'applicazione HP SmartStream in un solo computer, si consiglia di installare il License Manager nello stesso computer.

SUGGERIMENTO: Per la connessione al server delle licenze, la porta UDP 5093 deve essere aperta.

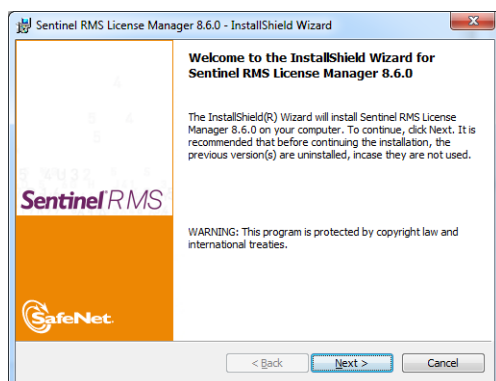
SUGGERIMENTO: Da HP SmartStream 5, Gestione licenze può essere anche installato in una macchina virtuale.

Procedura di installazione

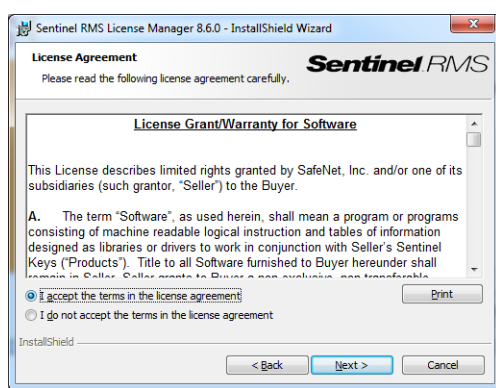
1. È possibile eseguire il download di Gestione licenze da <http://www.hp.com/go/smartstreampagewidexl/software/download>.
2. Per installare License Manager, eseguire il file **setup.exe** nella cartella Sentinel RMS License Manager Installer.



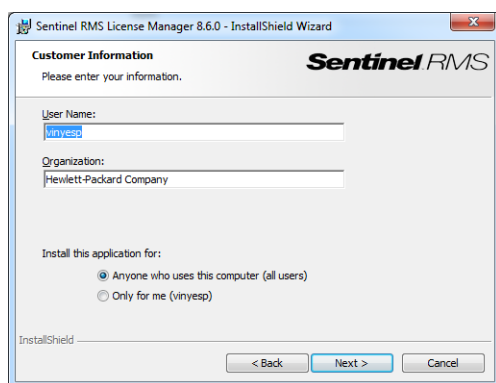
3. Verificare di aver disinstallato qualsiasi altra versione dello stesso software, quindi fare clic su **Avanti** per continuare.



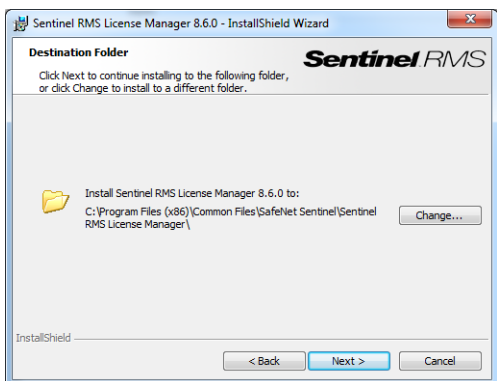
4. Leggere i termini e le condizioni e fare clic su **Avanti** per accettarle o **Annulla** per interrompere l'installazione.



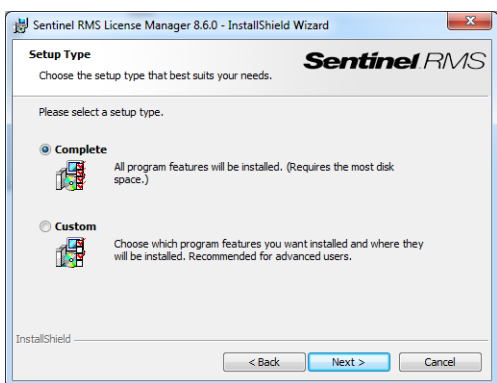
5. Immettere il nome e l'organizzazione di un utente del computer, quindi fare clic su **Avanti**.



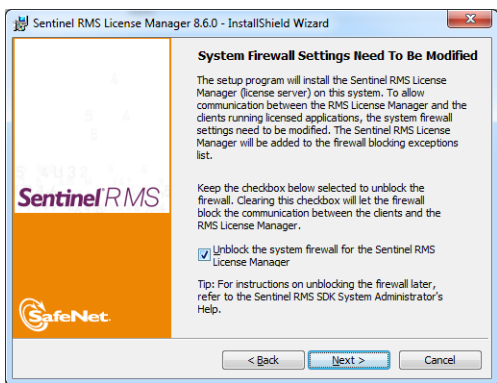
6. Fare clic su **Avanti** per installare il software nella posizione predefinita sul computer (o fare clic su **Modifica** per modificare il percorso).



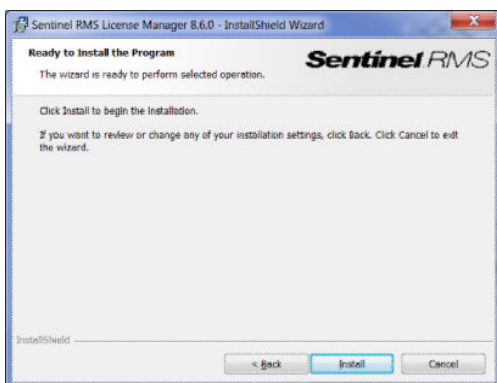
7. Selezionare l'installazione **Completa** e fare clic su **Avanti**.



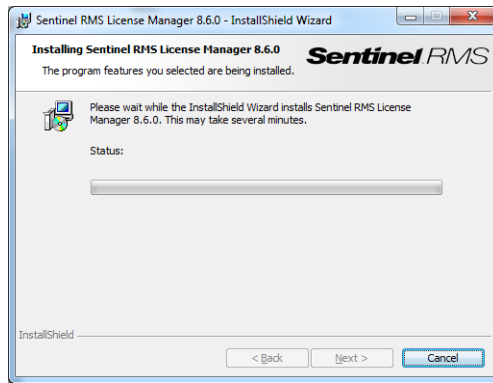
8. Selezionare la casella per sbloccare il firewall di sistema, quindi fare clic su **Avanti**.



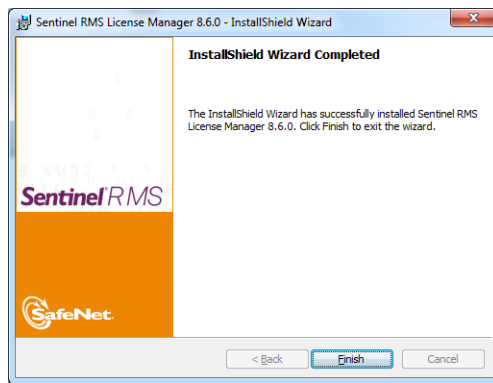
9. Fare clic su **Installa**.



10. Attendere il completamento dell'installazione.



11. Fare clic su **Fine** per uscire dal programma di installazione.



3 Per installare l'applicazione HP SmartStream

1. Assicurarsi che nelle stampanti sia installata la versione più recente del firmware, seguendo le istruzioni contenute nella documentazione della stampante, o visitare <http://www.hp.com/go/model/support>, dove *model* è il numero di modello della stampante in uso (ad esempio, T7200).
2. Scaricare il programma di installazione corretto per il sistema operativo in uso (64 bit) da <http://hp.com/go/smartstreampagewidexl/software>.
3. Eseguire il programma di installazione, quindi seguire le istruzioni visualizzate sullo schermo.
4. Al termine dell'installazione, avviare l'applicazione.

4 Per attivare le licenze

Sono disponibili quattro diverse procedure per l'attivazione della licenza, a seconda delle circostanze:

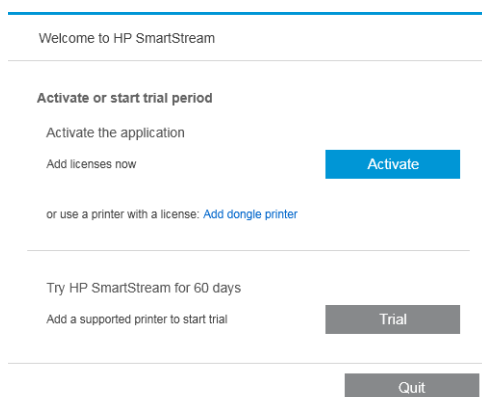
- Licenza HP SmartStream e connessione Internet (situazione normale)
- Licenza HP SmartStream senza connessione Internet
- Licenza dongle HP SmartStream
- Licenza della versione di prova

NOTA: Quando si installa HP SmartStream per la prima volta, è necessario installare le licenze. Quando si installa per la seconda volta l'applicazione con lo stesso server licenze, le licenze sono già installate.

4.1 Attivazione EON online

Si dispone di una licenza HP SmartStream e il server delle licenze è collegato a Internet (attivazione online)

1. Avviare l'applicazione. Se non sono presenti licenze attive, la finestra di attivazione della licenza dovrebbe aprirsi automaticamente.



Se una o più licenze sono già installate e se ne aggiunge un'altra, fare clic su **Opzioni > Licenze > Aggiungi licenza**, quindi seguire i passaggi da 5 a 8.

2. Fare clic su **Attiva**.
3. L'applicazione potrebbe essere in grado di rilevare automaticamente il server licenze. In caso contrario, è necessario fornire dei dettagli.
 - Se HP SmartStream e Gestione licenze sono in esecuzione sullo stesso computer, immettere localhost;

License activation

Provide License Manager (RMS) details

License Manager IP address / hostname: ✓
Several License Managers (RMS) detected, change if required [Select License Manager](#)

License Manager is a program that gives rights to use HP SmartStream to all computers connected to this service. If it is installed on this computer, enter 'localhost'; otherwise, enter the hostname or IP address of the computer on which it is installed.

[How to install the License Manager on the network](#)

- in caso contrario, immettere l'indirizzo IP o il nome host del server delle licenze.

Se l'applicazione rileva più di un License Manager, selezionare quello desiderato.

4. Fare clic su **Aggiungi licenza**.
5. Immettere il numero di ordine idoneità (EON) e l'indirizzo e-mail di contatto. Un numero EON può includere più licenze.

Activate license

Activate HP SmartStream

License EON (Entitlement Order Number): ✓

Email used to buy license:

Cannot connect to Internet? [Activate offline](#)

 **SUGGERIMENTO:** È possibile fornire un qualsiasi indirizzo e-mail: non deve essere quello registrato con l'account HP Passport.

6. Fare clic su **Attiva**. Vengono visualizzate le licenze contenute nell'EON.
7. Fare di nuovo clic su **Attiva**. Durante la procedura di riscatto delle licenze verrà visualizzata una finestra di avanzamento.
8. Dopo aver finito di aggiungere le licenze, fare clic su **Fatto**.

4.2 Attivazione EON offline

Si dispone di una licenza HP SmartStream, ma il server delle licenze non è collegato a Internet (attivazione offline)

1. Andare all'indirizzo <http://myhplicensing.hp.com> e fornire le credenziali di HP Passport.

NOTA: Se si accede per la prima volta, sarà necessario creare un account HP Passport.

2. Immettere il numero d'ordine di idoneità (EON, Entitlement Order Number).



3. Selezionare la licenza da attivare. È possibile selezionarne solo una.

Product Activation

1 Activate > 2 Designate Activatee > 3 Lock > 4 Complete

Activate

Please select the product(s) to activate and provide the quantity where applicable.

Product Family : HP SmartStream

Product	EON	Activated	Available	Quantity to Activate	
HP SmartStream Annual Pflight Mngr E-LTU L3J71AAE (Duration: 360 Days)	██████████	0	1	1	<input type="checkbox"/>
HP SmartStream HPPageWideXL8000 E-LTU L3J72AAE	██████████	0	1	1	<input type="checkbox"/>

Cancel

Next

4. Viene richiesto se la attivazione viene eseguita per se stessi o per qualcun altro. Selezionare per se stessi.
5. Viene richiesto di immettere il codice di blocco.

Product Activation

1 Activate > 2 Designate Activatee > 3 Lock > 4 Complete

Lock

Please provide the requested Locking ID(s) for your License Key(s). Enter a new Locking ID or select from the list of Locking IDs used for previous license activations.

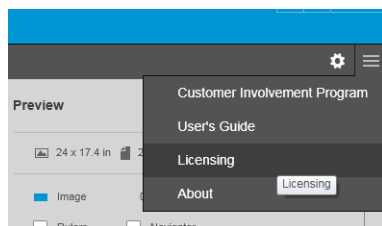
Product Family : HP SmartStream

Product	Lock to
HP SmartStream Annual Pflight Mngr E-LTU L3J71AAE Quantity to Activate : 1	<input checked="" type="radio"/> Enter New Locking ID <input type="radio"/> Use Existing Locking ID Locking code <input type="text"/>

Cancel

Previous Next

6. Per ottenere il codice di blocco, accedere all'applicazione HP SmartStream e fare clic su **Licenze**.



7. Fare clic su **Aggiungi licenza**.

Licensing ✕

Available licenses
HP SmartStream current license summary

Licenses	Expires
HPDesignJetT3500	Never expires
HPDesignJetZ6X00	Never expires
HPPageWideXL4000/4500	Never expires
HPPageWideXL5000	Never expires
HPPageWideXL8000	Never expires

[Change RMS Server](#)

Done Add license

8. Fare clic su **Attiva offline**.

Activate license

Activate HP SmartStream 2

License EON (Entitlement Order Number):

Email address used to buy license:

Cannot connect to Internet? **Activate offline**

Cancel Activate

NOTA: Se questa è la prima licenza HP SmartStream che è stata aggiunta, sarà necessario eseguire i passaggi da 1 a 4 della procedura di attivazione online (vedere sopra) per raggiungere questo punto

9. Fare clic su **codice di blocco**.



Activate license

Activate HP SmartStream 2 offline

Import a license file:

Display server **locking code** to configure offline.
Code required to generate license file on www.myhplicensing.hp.com

Connected to Internet? [Activate online](#)

Cancel Activate

10. Fare clic su **Copia negli Appunti**.

Activate license

Activate HP SmartStream 2 offline

Locking code

*15Y9KFCFAAQGVQZ

Copy to clipboard OK

Cancel Activate

11. Tornare alla pagina <https://licensing.hp.com/slm/>, incollare il codice di blocco e fare clic su **Avanti**.

12. Si riceverà un messaggio e-mail con la licenza in un file ZIP. È anche possibile scaricare subito la licenza facendo clic su **Salva**.

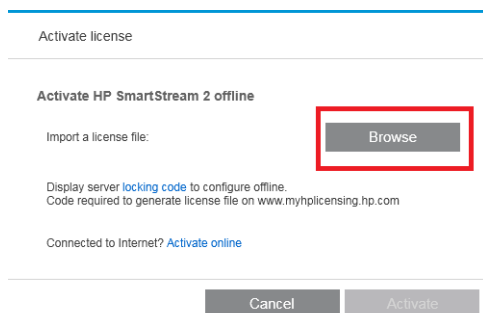
13. Se occorrono licenze aggiuntive, ripetere la procedura riportata sopra.

NOTA: Si noterà che la licenza già selezionata è passata da **Disponibile** ad **Attivata**.

14. Una volta attivate tutte le licenze desiderate, salvarle in una cartella dello stesso computer su cui è installato HP SmartStream.



15. Tornare all'applicazione HP SmartStream e fare clic su **Sfoglia**.



16. Selezionare tutti i file ZIP contenenti le licenze.


4.3 Attivazione dongle USB

Procedura per l'installazione della licenza Preflight Manager

1. Assicurarsi che la stampante sia supportata da HP SmartStream e accesa.
2. Inserire il dongle di licenza HP SmartStream Preflight Manager in una porta USB sulla stampante, contrassegnata con il simbolo USB:

Sul pannello frontale viene visualizzato un messaggio che conferma che la licenza è pronta per essere installata e viene richiesto di premere **OK** per continuare.

3. Premere **OK**. Attendere senza rimuovere il dongle.
4. Il pannello frontale chiede di premere **OK** per riavviare la stampante.
5. Premere **OK**.
6. Rimuovere il dongle dalla porta USB.

 **IMPORTANTE:** Conservare il dongle per utilizzarlo in caso di disinstallazione della licenza dalla stampante.

Ora si è pronti per installare la licenza Print Controller.

Procedura per l'installazione della licenza Print Controller

1. Assicurarsi che la stampante sia supportata da HP SmartStream e accesa.
2. Inserire il dongle di licenza HP SmartStream Print Controller in una porta USB sulla stampante, contrassegnata con il simbolo USB:

Sul pannello frontale viene visualizzato un messaggio che conferma che la licenza è pronta per essere installata e viene richiesto di premere **OK** per continuare.

3. Premere **OK**. Attendere senza rimuovere il dongle.
4. Il pannello frontale chiede di premere **OK** per riavviare la stampante.
5. Premere **OK**.
6. Rimuovere il dongle dalla porta USB.

 **IMPORTANTE:** Conservare il dongle per utilizzarlo in caso di disinstallazione della licenza.

7. Per verificare che le licenze siano state installate correttamente, è possibile utilizzare il pannello frontale della stampante per visualizzare le informazioni generali sulla stampante (consultare la guida per l'utente della stampante). Indica quali licenze HP SmartStream sono state installate, se presenti. Anche in

Embedded Web server della stampante vengono visualizzate queste informazioni, nella parte alta della finestra, proprio sotto la barra di intestazione verde.

8. La stampante è ora pronta per essere utilizzata con HP SmartStream.

Procedura per la disinstallazione di una licenza Preflight Manager o Print Controller

1. Assicurarsi che la stampante sia accesa.
2. Inserire il dongle di licenza in una porta USB sulla stampante, contrassegnata con il simbolo USB:
Sul pannello frontale viene visualizzato un messaggio che conferma che la licenza può essere disinstallata e viene richiesto di premere **OK** per continuare.
3. Premere **OK**. Attendere senza rimuovere il dongle.
4. Al termine della procedura di disinstallazione, rimuovere il dongle e conservarlo in un posto sicuro. È possibile scegliere di eseguire l'installazione in un secondo momento nella stessa stampante o in un'altra.

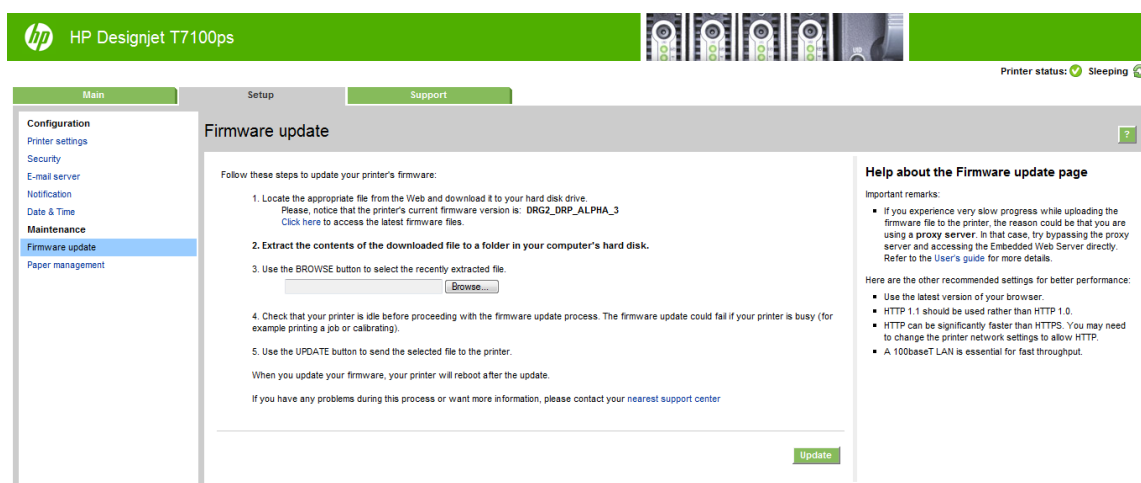
4.4 Attivazione licenza di prova

Si desidera utilizzare una licenza di prova HP SmartStream

Una licenza di prova consente di utilizzare il software per 60 giorni senza altre licenze. È possibile utilizzare più di una stampante ed eseguire HP SmartStream su più computer.

Per ulteriori informazioni, vedere <http://hp.com/go/smartstreampagewidexl/software>. È possibile eseguire il download del software di prova dal sito www.hp.com/go/designjetmartstream_trial.

1. Assicurarsi di disporre di almeno una stampante supportata da HP SmartStream, che sia accesa e che sia connessa alla rete locale.
2. Scaricare la licenza di HP SmartStream Print Controller corrispondente al modello della stampante in uso.
3. Aprire il browser Web e immettere l'indirizzo IP della stampante.
4. Una volta entrati nell'Embedded Web server della stampante, fare clic sulla scheda **Impostazione**, quindi **Aggiornamento firmware**.



5. Se si dispone di una eMFP da produzione HP DesignJet T3500, fare clic sulla scheda **Aggiornamento firmware manuale**.

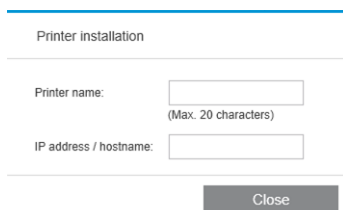
The screenshot shows the HP DesignJet T3500ps web interface. At the top, there is a green header with the HP logo and the text "HP Designjet T3500ps". Below the header, there are navigation tabs: "Main", "Setup", "Networking", "Customer Involvement Program", and "Support". The "Setup" tab is selected. On the left side, there is a sidebar menu with categories: "Configuration" (Printer settings, Security, Internet connection, HP Connected connectivity, E-mail server, Notification, Scan to network, Date & Time, Anonymous usage information storage), "Maintenance" (Firmware update, Paper management), and "Help". The "Firmware update" option is highlighted. The main content area is titled "Firmware update" and has sub-tabs: "Firmware information", "Release history", "Manual firmware update", and "Firmware update settings". The "Manual firmware update" tab is selected. The content includes a list of steps to update the printer's firmware: 1. Locate the appropriate file from the Web and download it to your hard disk drive. Note that the printer's current firmware version is: **AENEAS_01_07_00.2**. Click here to access the latest firmware files. 2. Extract the contents of the downloaded file to a folder in your computer's hard disk. 3. Use the BROWSE button to select the recently extracted file. There is a "Browse..." button. 4. Check that your printer is idle before proceeding with the firmware update process. The firmware update could fail if your printer is busy (for example printing a job or calibrating). 5. Use the UPDATE button to send the selected file to the printer. When you update your firmware, your printer will reboot after the update. If you have any problems during this process or want more information, contact your nearest support center. There is an "Update" button at the bottom right.

6. Seguire le istruzioni per caricare la licenza Print Controller che è stata appena scaricata.
7. Per verificare che le licenze siano state installate correttamente, è possibile utilizzare il pannello frontale della stampante per visualizzare le informazioni generali sulla stampante (consultare la guida per l'utente della stampante). Dovrebbe indicare quali licenze HP SmartStream sono installate, se presenti. Anche in Embedded Web server della stampante vengono visualizzate queste informazioni, nella parte alta della finestra, proprio sotto la barra di intestazione verde.
8. Avviare l'applicazione. Se non sono presenti licenze attive, la finestra di attivazione della licenza dovrebbe aprirsi automaticamente.

The screenshot shows the HP SmartStream activation screen. At the top, it says "Welcome to HP SmartStream". Below that, there is a section titled "Activate or start trial period". Under this section, there are two options: "Activate the application" with a sub-option "Add licenses now" and a blue "Activate" button; and "or use a printer with a license: Add dongle printer". Below this, there is another section titled "Try HP SmartStream for 60 days" with a sub-option "Add a supported printer to start trial" and a grey "Trial" button. At the bottom, there is a grey "Quit" button.

9. Fare clic su **Prova**.

10. Immettere il nome della stampante e l'indirizzo IP o il nome host.



Printer installation

Printer name:
(Max. 20 characters)

IP address / hostname:

Close

Dopo aver attivato qualsiasi licenza di cui si dispone, è possibile iniziare a utilizzare l'applicazione HP SmartStream. Il primo passaggio deve essere sempre quello di aggiungere una stampante all'applicazione; Nella guida per l'utente viene spiegato come eseguire queste operazioni.

5 Per ripristinare una licenza persa

Se il server licenze ha un guasto e le licenze HP SmartStream vengono smarrite, contattare l'assistenza tecnica.

Per ripristinare le licenze perse, è necessario andare alla pagina <http://myhplicensing.hp.com> ed effettuare l'accesso immettendo lo stesso indirizzo e-mail utilizzato nella fase di attivazione delle licenze. Dal portale, è possibile scaricare nuovamente le licenze.