



# HP SmartStream para HP PageWide XL e HP DesignJet

Guia de instalação

Edição 6

© Copyright 2021 HP Development Company,  
L.P.

#### **Avisos legais**

As informações contidas neste documento estão sujeitas a alteração sem prévio aviso.

As únicas garantias dos produtos e serviços HP estão estabelecidas nas declarações de garantia expressas que acompanham tais produtos e serviços. Nenhuma informação aqui descrita deve ser utilizada para criar uma garantia adicional. A HP não se responsabiliza por erros ou omissões editoriais ou técnicas aqui contidas.

#### **Marcas comerciais**

Microsoft® e Windows® são marcas registradas da Microsoft Corporation nos EUA.

PostScript® é uma marca comercial da Adobe Systems Incorporated.

---

# Conteúdo

<b>1</b>	<b>Requisitos de instalação .....</b>	<b>1</b>
	Hardware e software do computador .....	1
	Impressoras compatíveis .....	1
	Tipos de arquivo compatíveis .....	2
	Licenciamento .....	2
<b>2</b>	<b>Instalação do Gerenciador de Licenças do HP SmartStream .....</b>	<b>4</b>
<b>3</b>	<b>Instalação do aplicativo HP SmartStream .....</b>	<b>8</b>
<b>4</b>	<b>Ativação das licenças .....</b>	<b>9</b>
	4.1 Ativação EON on-line .....	9
	4.2 Ativação EON on-line .....	10
	4.3 Ativação de dongle USB .....	13
	4.4 Ativação da licença de avaliação .....	14
<b>5</b>	<b>Recuperação de uma licença perdida .....</b>	<b>17</b>



# 1 Requisitos de instalação


Este documento explica como instalar e configurar o aplicativo HP SmartStream e as licenças.

Se você precisar de mais informações sobre a instalação, entre em contato com o representante de suporte.

## Hardware e software do computador

- Processador Intel Core i3 2,4 GHz com 4 núcleos/segmentos virtuais ou equivalente ou melhor
- 4 GB de RAM ou mais
- 3,5 GB de espaço livre no disco rígido ou mais, além de 100 MB para cada impressora adicional
- Resolução de tela de 1280 × 1024 pixels ou mais, ajustada ou calibrada para sRGB para desempenho ideal da tecnologia Crystal Preview
- Rede Ethernet, IPv4 ou IPv6, 100 Mb/s ou mais rápido
- Microsoft Windows 7 ou posterior (64 bits)

**NOTA:** Com base nos requisitos mínimos de hardware e software do computador, não é recomendado adicionar mais de 10 impressoras.

 Certifique-se de que o seu computador esteja conectado à mesma sub-rede que as suas impressoras. Caso contrário, verifique se o computador e as impressoras são capazes de se comunicar pelas portas 8080, 8085, 8086, 9100, 9102 TCP e 161 UDP.

Se o Gerenciador de licenças e o software HP SmartStream estiverem instalados em redes diferentes, verifique se a porta UDP 5093 está aberta.



### Como aprimorar o desempenho do HP SmartStream?

Se você sentir necessidade de aprimoramento, o desempenho do aplicativo pode ser aprimorado ao exceder as especificações mínimas acima: mais de 4 GB de RAM (que requer um sistema operacional de 64 bits), um processador mais rápido com mais núcleos, uma rede mais rápida e uma unidade de disco rígido mais rápida (idealmente uma unidade de estado sólido).

## Impressoras compatíveis

O HP SmartStream atualmente é compatível com as impressoras a seguir:

- Impressora HP PageWide XL séries 3900/4000/4500/5000/5100/6000/8000

Para obter a documentação e outras opções de suporte, consulte <http://www.hp.com/go/pagewidexlseries/support>.

- Impressora Multifuncional HP DesignJet XL 3600 MFP

Para obter a documentação e outras opções de suporte, consulte <http://www.hp.com/go/DesignJetXL3600/support>.

- Impressora HP DesignJet T1700  
Para obter a documentação e outras opções de suporte, consulte <http://www.hp.com/go/T1700/support>.
- Impressora de produção HP DesignJet T7200  
Para obter a documentação e outras opções de suporte, consulte <http://www.hp.com/go/T7200/support>.
- Impressora HP DesignJet T7100 (mas não a HP DesignJet T7100 monocromática)  
Para obter a documentação e outras opções de suporte, consulte <http://www.hp.com/go/T7100/support>.
- Impressora de produção HP DesignJet T3500 eMFP  
Para obter a documentação e outras opções de suporte, consulte <http://www.hp.com/go/T3500/support>.
- Impressora de produção fotográfica HP DesignJet Z6200 (42 pol. e 60 pol.)  
Para obter a documentação e outras opções de suporte, consulte <http://www.hp.com/go/Z6200/support>.
- Impressora de produção HP DesignJet Z6600  
Para obter a documentação e outras opções de suporte, consulte <http://www.hp.com/go/Z6600/support>.
- Impressora de produção fotográfica HP DesignJet Z6800  
Para obter a documentação e outras opções de suporte, consulte <http://www.hp.com/go/Z6800/support>.
- Impressora HP DesignJet Z6/Z9+ PostScript  
Para obter a documentação e outras opções de suporte, consulte <http://www.hp.com/go/z6/support> ou <http://www.hp.com/go/z9/support>.
- Impressora HP DesignJet Z6 Pro / Z9+ Pro PostScript  
Para obter a documentação e outras opções de suporte, consulte <http://www.hp.com/go/Z6pro/support> ou <http://www.hp.com/go/Z9pro/support>.



**NOTA:** O HP SmartStream é compatível apenas com impressoras PostScript. Se a sua impressora requer um acessório para lidar com a PostScript, você deve instalar o acessório para usar a impressora com o HP SmartStream.

Para obter mais informações atualizadas, consulte <http://hp.com/go/smartstreampagewidthxl/software> ou <http://hp.com/go/smartstreamdesignjet/software>.

## Tipos de arquivo compatíveis

Os formatos de arquivo suportados são PDF, JPEG, TIFF, HP-GL/2, DWF, bem como SMJ e arquivos ZIP contendo quaisquer formatos anteriores.

## Licenciamento

Para usar o HP SmartStream, você deve instalar o aplicativo HP SmartStream e possuir as seguintes licenças:

- Uma licença do HP SmartStream Preflight Manager
- Uma licença por impressora do HP SmartStream Print Controller
- Uma licença PostScript por impressora

As licenças HP SmartStream são adquiridas e armazenadas em um servidor de licenças em sua rede local. Quando você executa o software, ele entra em contato com o servidor de licenças para verificar se você tem as licenças apropriadas. Dessa forma, o software pode ser executado em vários computadores ao mesmo tempo, dependendo das licenças adquiridas.

A licença PostScript está armazenada na impressora.

---

**NOTA:** O HP SmartStream também oferece suporte a licenças de dongle.

---

Para verificar as licenças disponíveis, use a tabela a seguir:

 **Licenças disponíveis com números de peça**

[EN] HP SmartStream Datasheet	<a href="http://h20195.www2.hp.com/V2/GetPDF.aspx/4AA5-7448ENA.pdf">http://h20195.www2.hp.com/V2/GetPDF.aspx/4AA5-7448ENA.pdf</a>
[FR] HP SmartStream Fiche technique	<a href="http://h20195.www2.hp.com/V2/GetPDF.aspx/4AA5-7448FRE.pdf">http://h20195.www2.hp.com/V2/GetPDF.aspx/4AA5-7448FRE.pdf</a>
[DE] HP SmartStream Datenblatt	<a href="http://h20195.www2.hp.com/V2/GetPDF.aspx/4AA5-7448DEE.pdf">http://h20195.www2.hp.com/V2/GetPDF.aspx/4AA5-7448DEE.pdf</a>
[IT] HP SmartStream Scheda tecnica	<a href="http://h20195.www2.hp.com/V2/GetPDF.aspx/4AA5-7448ITE.pdf">http://h20195.www2.hp.com/V2/GetPDF.aspx/4AA5-7448ITE.pdf</a>
[ES] HP SmartStream Ficha técnica	<a href="http://h20195.www2.hp.com/V2/GetPDF.aspx/4AA5-7448ESE.pdf">http://h20195.www2.hp.com/V2/GetPDF.aspx/4AA5-7448ESE.pdf</a>
[PT] HP SmartStream Especificações técnicas	<a href="http://h20195.www2.hp.com/V2/GetPDF.aspx/4AA5-7448PTE.pdf">h20195.www2.hp.com/V2/GetPDF.aspx/4AA5-7448PTE.pdf</a>
[PL] HP SmartStream Arkusz danych	<a href="http://h20195.www2.hp.com/v2/GetPDF.aspx/4AA5-7448ENE.pdf">http://h20195.www2.hp.com/v2/GetPDF.aspx/4AA5-7448ENE.pdf</a>
[RU] HP SmartStream Прочтеник	<a href="http://h20195.www2.hp.com/V2/GetPDF.aspx/4AA5-7448RUE.pdf">http://h20195.www2.hp.com/V2/GetPDF.aspx/4AA5-7448RUE.pdf</a>
[UK] HP SmartStream Datasheet	<a href="http://h20195.www2.hp.com/V2/GetPDF.aspx/4AA5-7448RUE.pdf">http://h20195.www2.hp.com/V2/GetPDF.aspx/4AA5-7448RUE.pdf</a>
[ZHCN] HP SmartStream Datasheet	<a href="http://h20195.www2.hp.com/v2/GetPDF.aspx/4AA5-7448EEP.pdf">http://h20195.www2.hp.com/v2/GetPDF.aspx/4AA5-7448EEP.pdf</a>
[ZHTW] HP SmartStream Datasheet	<a href="http://h20195.www2.hp.com/v2/GetPDF.aspx/4AA5-7448EEP.pdf">http://h20195.www2.hp.com/v2/GetPDF.aspx/4AA5-7448EEP.pdf</a>
[KK] HP SmartStream Datasheet	<a href="http://h20195.www2.hp.com/V2/GetPDF.aspx/4AA5-7448RUE.pdf">http://h20195.www2.hp.com/V2/GetPDF.aspx/4AA5-7448RUE.pdf</a>
[KO] HP SmartStream 데이터 시트	<a href="http://h20195.www2.hp.com/v2/GetPDF.aspx/4AA5-7448EEP.pdf">http://h20195.www2.hp.com/v2/GetPDF.aspx/4AA5-7448EEP.pdf</a>

## 2 Instalação do Gerenciador de Licenças do HP SmartStream

O Gerenciador de licenças é o software que armazena as licenças do HP SmartStream.

Em geral, o Gerenciador de Licenças deve ser instalado em um computador em sua rede local que pode ser acessado de qualquer dos computadores em que deseja executar o software HP SmartStream. O computador em que o Gerenciador de Licenças está instalado é conhecido como o servidor de licenças. Sempre que o software é iniciado, ele tenta entrar em contato com o Gerenciador de Licenças através da rede local para verificar as licenças.

**DICA:** É recomendável que você conecte pelo menos um computador executando o HP SmartStream à Internet, para facilitar a instalação de licenças.

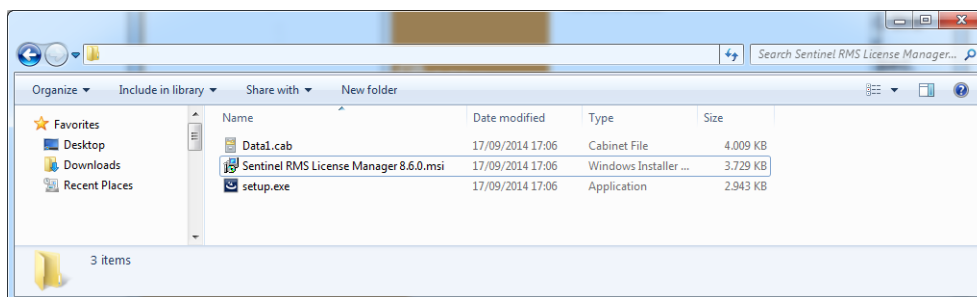
**DICA:** Se você planeja executar o aplicativo HP SmartStream em apenas um computador, é recomendável instalar o Gerenciador de Licenças no mesmo computador.

**DICA:** Para conectar-se ao Servidor de licenças, a porta UDP 5093 deve estar aberta.

**DICA:** No HP SmartStream 5, o Gerenciador de licenças também pode ser instalado em uma máquina virtual.

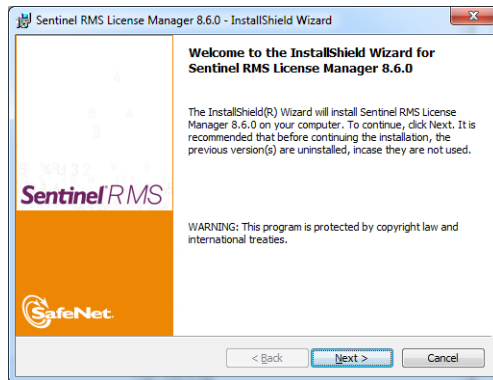
### Procedimento de instalação

1. É possível fazer download do Gerenciador de licenças em <http://www.hp.com/go/smartstreampagewidexl/software/download>.
2. Para instalar o Gerenciador de Licenças, execute **setup.exe** na pasta Instalador do Gerenciador de Licenças Sentinel RMS.

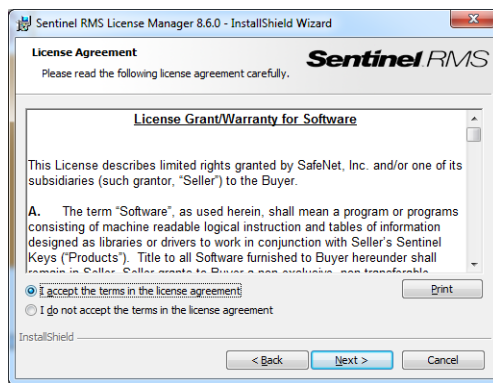




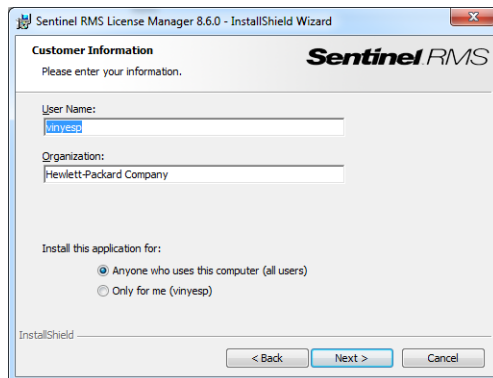
3. Verifique se você desinstalou qualquer outra versão do mesmo software e clique em **Avançar** para continuar.



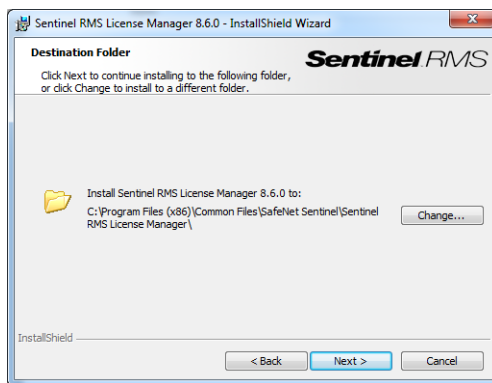
4. Leia os termos e condições e clique em **Avançar** se você aceitá-los ou em **Cancelar** para interromper a instalação.



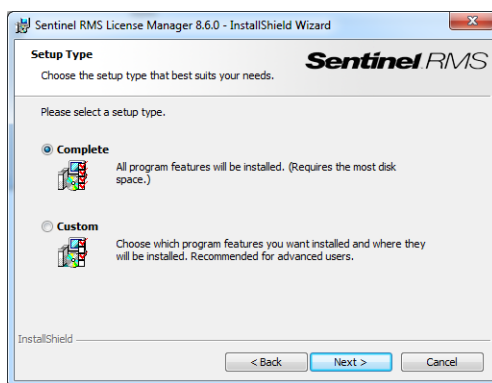
5. Insira o nome e a organização de um usuário do computador e, em seguida, clique em **Avançar**.



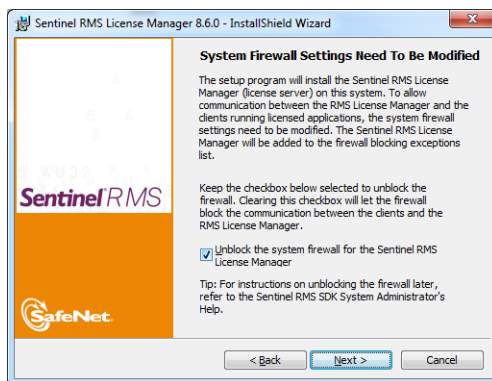
6. Clique em **Avançar** para instalar o software na localização padrão no computador (ou clique em **Alterar** para alterar a localização).



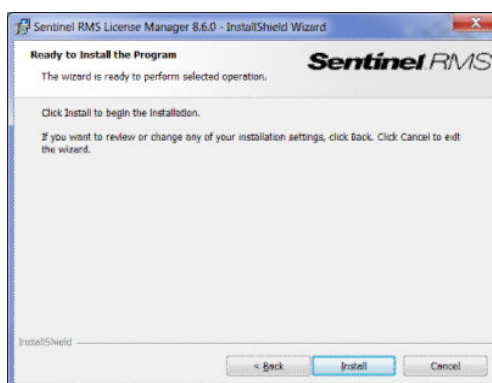
7. Selecione **Concluir** instalação e clique em **Avançar**.



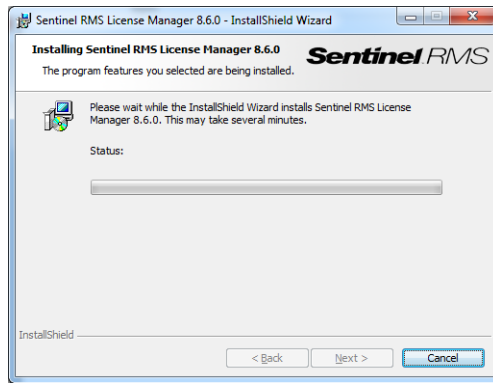
8. Marque a caixa para desbloquear o firewall do sistema e clique em **Avançar**.



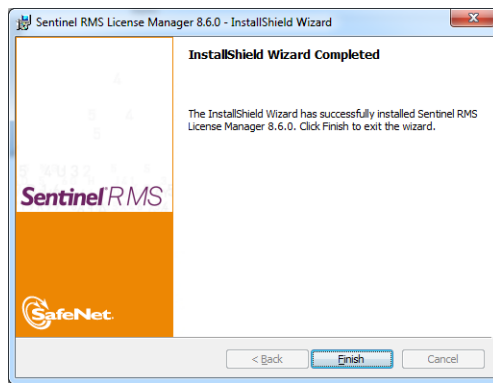
9. Clique em **Instalar**.



10. Aguarde a conclusão da instalação.



11. Clique em **Concluir** para sair do instalador.



---

## 3 Instalação do aplicativo HP SmartStream

1. Certifique-se de que suas impressoras têm a versão mais recente do firmware instalada, seguindo as instruções da documentação da sua impressora; ou consulte <http://www.hp.com/go/model/support>, em que o *model* é o número de modelo de sua impressora (como T7200).
2. Faça o download do instalador correto para seu sistema operacional (64 bits) <http://hp.com/go/smartstreampagewidexl/software>.
3. Inicie o instalador e siga as instruções na tela
4. Quando a instalação estiver concluída, inicie o aplicativo.

## 4 Ativação das licenças

Há quatro diferentes procedimentos para a ativação de licenças, dependendo das circunstâncias:

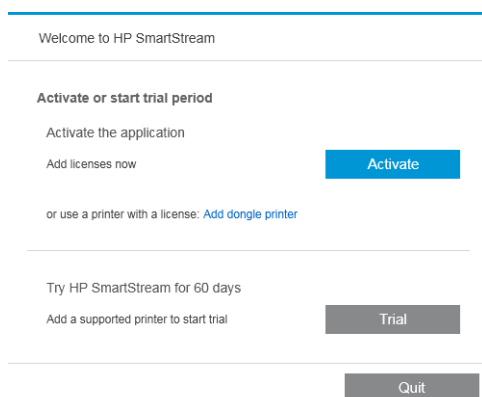
- Licença HP SmartStream e conexão com a Internet (a situação normal)
- Licença HP SmartStream, mas sem conexão com a Internet
- Dongle de licença de software do HP SmartStream
- Licença de avaliação

**NOTA:** Na primeira vez que instalar o HP SmartStream, você precisa instalar as licenças. Na segunda vez que instalar o aplicativo com o mesmo servidor de licenças, as licenças já estão instaladas.

### 4.1 Ativação EON on-line

Você tem uma licença HP SmartStream e o servidor de licenças está conectado à Internet (ativação on-line)

1. Inicialize o aplicativo. Se nenhuma licença está ativa, a janela de ativação de licenças deve abrir automaticamente.



Se uma ou mais licenças já estiverem instaladas e você estiver adicionando mais uma, clique em **Opções > Licenciamento > Adicionar licença** e siga as etapas de 5 a 8 abaixo.

2. Clique em **Ativar**.
3. O aplicativo pode encontrar o servidor de licenças automaticamente. Caso contrário, você deve fornecer detalhes.
  - Se o aplicativo HP SmartStream e o Gerenciador de licenças estiverem em execução no mesmo computador, digite `localhost`.

License activation

---

**Provide License Manager (RMS) details**

License Manager IP address / hostname:  ✓  
Several License Managers (RMS) detected, change if required [Select License Manager](#)

License Manager is a program that gives rights to use HP SmartStream to all computers connected to this service. If it is installed on this computer, enter 'localhost'; otherwise, enter the hostname or IP address of the computer on which it is installed.

[How to install the License Manager on the network](#)

---

- Caso contrário, insira o endereço IP ou nome do host do servidor de licenças.

Se o aplicativo encontrar mais de um Gerenciador de Licenças, selecione o desejado.

4. Clique em **Adicionar licença**.
5. Insira o Número de Ordem de Qualificação (EON) e o endereço de e-mail de contato. Um EON pode incluir mais de uma licença.

Activate license

---


**Activate HP SmartStream**

License EON (Entitlement Order Number):  ✓

Email used to buy license:

Cannot connect to Internet? [Activate offline](#)

---

 **DICA:** Você pode fornecer qualquer endereço de e-mail: não é necessário que ele seja aquele registrado com sua conta do HP Passport.

6. Clique em **Ativar**. As licenças contidas no EON são exibidas.
7. Clique em **Ativar** novamente. Uma caixa de diálogo do andamento é exibida enquanto o aplicativo resgata as licenças.
8. Quando tiver terminado de adicionar licenças, clique em **Concluído**.

## 4.2 Ativação EON on-line

Você tem uma licença HP SmartStream, mas o servidor de licenças não está conectado à Internet (ativação off-line)

1. Vá para <http://myhplicensing.hp.com> e insira suas credenciais do HP Passport.

**NOTA:** Se você estiver fazendo login pela primeira vez, precisará criar uma conta do HP Passport.

2. Insira o número do pedido de direito (EON).



3. Selecione a licença a ser ativada. Você só pode selecionar uma.

### Product Activation

1 Activate > 2 Designate Activatee > 3 Lock > 4 Complete

#### Activate

Please select the product(s) to activate and provide the quantity where applicable.

Product Family : HP SmartStream

Product	EON	Activated	Available	Quantity to Activate	
HP SmartStream Annual Pflight Mngr E-LTU L3J71AAE (Duration: 360 Days)	██████████	0	1	1	<input type="checkbox"/>
HP SmartStream HPPageWideXL8000 E-LTU L3J72AAE	██████████	0	1	1	<input type="checkbox"/>

Cancel

Next

4. Uma caixa de diálogo perguntará se você está ativando para si mesmo ou para outra pessoa. Selecione que é para si mesmo.
5. Você terá que utilizar o código de bloqueio.

### Product Activation

1 Activate > 2 Designate Activatee > 3 Lock > 4 Complete

#### Lock

Please provide the requested Locking ID(s) for your License Key(s). Enter a new Locking ID or select from the list of Locking IDs used for previous license activations.

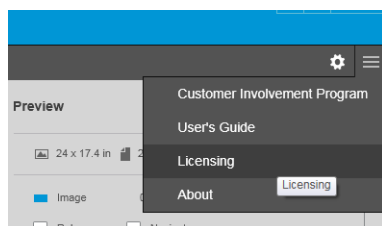
Product Family : HP SmartStream

Product	Lock to
HP SmartStream Annual Pflight Mngr E-LTU L3J71AAE Quantity to Activate : 1	<input checked="" type="radio"/> Enter New Locking ID <input type="radio"/> Use Existing Locking ID Locking code <input type="text"/>

Cancel

Previous Next

6. Para receber o código de bloqueio, vá para o aplicativo HP SmartStream e clique em **Licenciamento**.



7. Clique em **Adicionar licença**.

Licensing ✕

---

**Available licenses**  
HP SmartStream current license summary

Licenses	Expires
HPDesignJetT3500	Never expires
HPDesignJetZ6X00	Never expires
HPPageWideXL4000/4500	Never expires
HPPageWideXL5000	Never expires
HPPageWideXL8000	Never expires

[Change RMS Server](#)

Done   Add license

8. Clique em **Ativação off-line**.

Activate license

Activate HP SmartStream 2

License EON (Entitlement Order Number):

Email address used to buy license:

Cannot connect to Internet? [Activate offline](#)

Cancel Activate

**NOTA:** Se esta for a primeira licença HP SmartStream adicionada, você deverá seguir as etapas de 1 a 4 do processo de ativação on-line (acima) até chegar a este ponto

9. Clique no **código de bloqueio**.



Activate license

Activate HP SmartStream 2 offline

Import a license file:

Display server **locking code** to configure offline.  
Code required to generate license file on [www.myhplicensing.hp.com](http://www.myhplicensing.hp.com)

Connected to Internet? [Activate online](#)

Cancel Activate

10. Clique em **Copiar** na área de transferência.

Activate license

Activate HP SmartStream 2 offline

Import a license file:

Display server **locking code** to configure offline.  
Code required to generate license file on [www.myhplicensing.hp.com](http://www.myhplicensing.hp.com)

Connected to Internet? [Activate online](#)

Cancel Activate

Locking code

\*15Y9KFCFAAQGVQZ

Copy to clipboard OK

11. Retorne para <https://licensing.hp.com/slm/>, cole o código de bloqueio e clique em **Avançar**.

12. Você receberá uma mensagem de e-mail com a licença dentro de um arquivo ZIP. Você também pode baixar a licença imediatamente clicando em **Salvar**.

13. Se você precisar de licenças adicionais, repita as etapas anteriores.

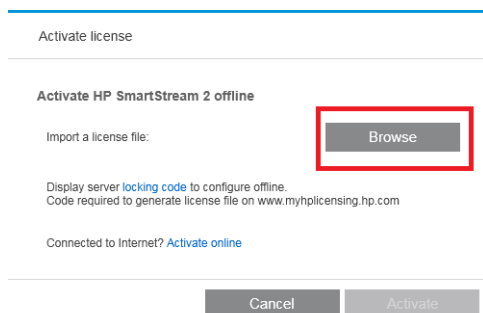
**NOTA:** Você verá que a licença selecionada já mudou de **Disponível** para **Ativada**.

14. Quando você tiver todas as licenças de que deseja, salve-as em uma pasta no mesmo computador no qual o HP SmartStream está instalado.





15. Retorne para o aplicativo HP SmartStream e clique em **Pesquisar**.



16. Selecione todos os arquivos ZIP contendo as licenças.

## 4.3 Ativação de dongle USB

### Como instalar a licença Preflight Manager

1. Certifique-se de que a sua impressora seja compatível com o HP SmartStream e que esteja ligada.
2. Insira o dongle de licença do HP SmartStream Preflight Manager em uma porta USB na impressora, marcada com o símbolo USB:

O painel frontal exibe uma mensagem confirmando que a licença está pronta para a instalação e pede que você pressione **OK** para continuar.

3. Pressione **OK**. Aguarde e não remova o dongle.
4. O painel frontal pede que você pressione **OK** para reiniciar a impressora.
5. Pressione **OK**.
6. Remova o dongle da porta USB.

---

 **IMPORTANTE:** Guarde o dongle: ele será necessário se você desejar desinstalar a licença nesta impressora.

---

Agora você já pode para instalar a licença Print Controller.

### Como instalar a licença Print Controller

1. Certifique-se de que a sua impressora seja compatível com o HP SmartStream e que esteja ligada.
2. Insira o dongle de licença do HP SmartStream Print Controller em uma porta USB na impressora, marcada com o símbolo USB:

O painel frontal exibe uma mensagem confirmando que a licença está pronta para a instalação e pede que você pressione **OK** para continuar.

3. Pressione **OK**. Aguarde e não remova o dongle.
4. O painel frontal pede que você pressione **OK** para reiniciar a impressora.
5. Pressione **OK**.
6. Remova o dongle da porta USB.

---

 **IMPORTANTE:** Guarde o dongle: ele será necessário se você desejar desinstalar a licença.

---

7. Para verificar se as licenças foram instaladas corretamente, é possível usar o painel frontal da impressora para exibir as informações gerais sobre a impressora (consulte o guia do usuário da impressora). Ele indica

quais licenças do HP SmartStream foram instaladas, se houver alguma. O Servidor da Web Incorporado da impressora também exibe estas informações, próximos à parte superior da janela, logo abaixo da barra de cabeçalho verde.

8. A impressora já está pronta para o uso com o HP SmartStream.

## Como desinstalar uma licença Preflight Manager ou Print Controller

1. Verifique se a impressora está ligada.
2. Insira o dongle de licença do em uma porta USB na impressora, marcada com o símbolo USB:  
O painel frontal exibe uma mensagem confirmando que a licença pode ser desinstalada, e pede que você pressione **OK** para continuar.
3. Pressione **OK**. Aguarde e não remova o dongle.
4. Quando o processo de desinstalação for concluído, remova o dongle e guarde-o em um local seguro. Você pode querer instalá-la novamente mais tarde, na mesma impressora ou em outra.

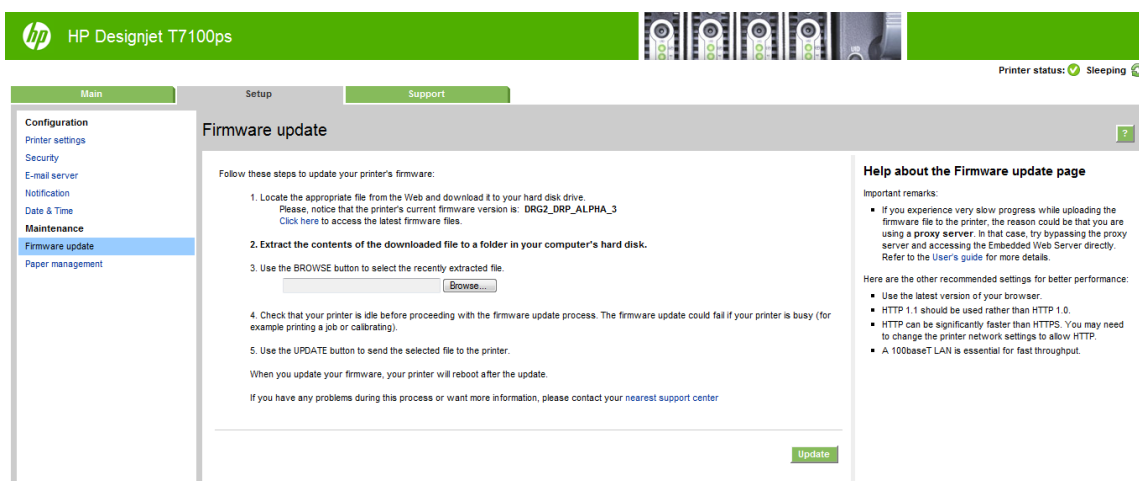
## 4.4 Ativação da licença de avaliação

### Você pretende usar uma licença de avaliação do HP SmartStream

Uma licença de avaliação permite que você use o software por 60 dias sem nenhuma outra licença. Você pode utilizar mais de uma impressora e executar o HP SmartStream em mais de um computador.

Para obter mais informações, consulte <http://hp.com/go/smartstreampagewidexl/software>. É possível fazer download do software de avaliação em [www.hp.com/go/designjetSMARTSTREAM\\_trial](http://www.hp.com/go/designjetSMARTSTREAM_trial).

1. Verifique se você tem pelo menos uma impressora suportada pelo HP SmartStream, que esteja ligada e conectada à rede local.
2. Faça o download da licença do HP SmartStream Print Controller correspondente ao seu modelo de impressora.
3. Abra o navegador da web e digite o endereço IP da impressora.
4. No Servidor da Web Incorporado da impressora, clique na guia **Configuração** e em **Atualização de firmware**.



5. Se você tiver uma HP DesignJet T3500 Production eMFP, clique na guia **Atualização manual de firmware**.

The screenshot shows the HP DesignJet T3500ps web interface. At the top, there is a green header with the HP logo and the text "HP Designjet T3500ps". Below the header, there are navigation tabs: "Main", "Setup", "Networking", "Customer Involvement Program", and "Support". The "Setup" tab is selected. On the left side, there is a sidebar menu with categories: "Configuration" (Printer settings, Security, Internet connection, HP Connected connectivity, E-mail server, Notification, Scan to network, Date & Time, Anonymous usage information storage), "Maintenance" (Firmware update, Paper management), and "Help". The "Firmware update" option is highlighted. The main content area is titled "Firmware update" and has sub-tabs: "Firmware information", "Release history", "Manual firmware update", and "Firmware update settings". The "Manual firmware update" tab is selected. The content includes the following steps:

1. Locate the appropriate file from the Web and download it to your hard disk drive. Note that the printer's current firmware version is: **AENEAS\_01\_07\_00.2**. [Click here](#) to access the latest firmware files.
2. Extract the contents of the downloaded file to a folder in your computer's hard disk.
3. Use the BROWSE button to select the recently extracted file.
4. Check that your printer is idle before proceeding with the firmware update process. The firmware update could fail if your printer is busy (for example printing a job or calibrating).
5. Use the UPDATE button to send the selected file to the printer.

When you update your firmware, your printer will reboot after the update.

If you have any problems during this process or want more information, contact your [nearest support center](#).

6. Siga as instruções para fazer o upload a licença Print Controller que você acabou de baixar.
7. Para verificar se as licenças foram instaladas corretamente, é possível usar o painel frontal da impressora para exibir as informações gerais sobre a impressora (consulte o guia do usuário da impressora). Ele deve indicar quais licenças do HP SmartStream foram instaladas, se houver. O Servidor da Web Incorporado da impressora também exibe estas informações, próximos à parte superior da janela, logo abaixo da barra de cabeçalho verde.
8. Inicialize o aplicativo. Se nenhuma licença está ativa, a janela de ativação de licenças deve abrir automaticamente.

The screenshot shows the HP SmartStream activation screen. It has a blue header with the text "Welcome to HP SmartStream". Below the header, there are two main sections:

**Activate or start trial period**

Activate the application  
Add licenses now

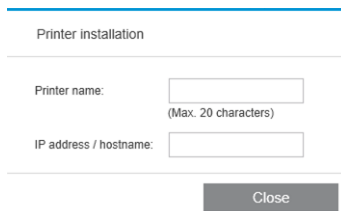
or use a printer with a license: [Add dongle printer](#)

**Try HP SmartStream for 60 days**

Add a supported printer to start trial

9. Clique em **Avaliação**.

10. Insira o nome da impressora e seu endereço IP ou nome do host.



Printer installation

Printer name:   
(Max. 20 characters)

IP address / hostname:

Close

Após a ativação de quaisquer licenças que tiver, você poderá começar a usar o aplicativo HP SmartStream. A primeira etapa deverá ser sempre adicionar uma impressora para o aplicativo; o guia do usuário explica como fazer isso.

---

## 5 Recuperação de uma licença perdida

Se o servidor de licenças falhar e suas licenças HP SmartStream se perderem, entre em contato com o representante de suporte para obter assistência.

Para recuperar as licenças perdidas, você deve ir para <http://myhplicensing.hp.com> e fazer login, apresentando o mesmo endereço de e-mail que foi utilizado quando as licenças foram ativadas. No portal, você pode fazer o download das licenças novamente.