

## はじめに

1. **準備**：スタートガイドまたはセットアップフライヤーの順に従い、プリンターのセットアップを開始します。
2. **接続**：123.hp.com/oj4650 にアクセスして、セットアップソフトウェアまたはアプリを起動し、プリンターをネットワークに接続します。

**Windows® ユーザへの注記**：プリンターソフトウェアの CD を使用することもできます。インストールプログラムが開始されない場合は、**コンピュータ** を参照し、HP ロゴの CD/DVD ドライブアイコンをダブルクリックして、**setup.exe** をダブルクリックします。

3. **アクティブ化**：アカウントを作成するには、HP プリンターソフトウェアまたは HP All-in-One Remote アプリをダウンロードしてインストールし、セットアップを完了します。

## 詳細情報

**オンラインヘルプ**：オンラインヘルプをインストールするには、ソフトウェアのインストール中に推奨ソフトウェアからオンラインヘルプを選択します。製品の機能、印刷、トラブルシューティング、サポートに関する情報が得られます。「技術情報」セクションに、欧州連合規制に関する通知ステートメントとコンプライアンスステートメントを含めた、通知、環境、規制に関する情報があります。 **CE**

- Windows® 8.1：[スタート]画面の左下隅にある下矢印をクリックして、プリンター名を選択してから[ヘルプ]をクリックして、[HP ヘルプ内を検索]を選択します。
- Windows® 8：スタート画面の何も表示されていない場所を右クリックし、アプリバーの**すべてのアプリ**をクリックして、プリンター名のアイコンをクリックした後、**ヘルプ**をクリックします。
- Windows® 7、Windows Vista® および Windows® XP：**スタート**をクリックし、**すべてのプログラム**を選択し、**HP**を選択し、次にプリンター名を選択します。
- OS X：**ヘルプ** > **ヘルプセンター** をクリックします。[ヘルプビューア]ウィンドウで、**すべてのアプリケーションのヘルプ**をクリックしてから、ご使用のプリンターの**ヘルプ**をクリックします。

**Readme**：HP サポート情報、オペレーティングシステムの要件、およびプリンターについての最新の更新情報が記載されています。

- Windows：コンピューターにソフトウェア CD を挿入して、**ReadMe.chm** を参照します。**ReadMe.chm** をダブルクリックして開き、希望する言語の**ReadMe**を選択します。
- Mac：ソフトウェアインストーラーの一番上のレベルにある**Documents**フォルダーを開きます。**ReadMe**をダブルクリックし、希望する言語の**ReadMe**を選択します。

**Webから入手**：追加のヘルプと情報：[www.hp.com/go/support](http://www.hp.com/go/support)。プリンター登録：[www.register.hp.com](http://www.register.hp.com)。  
適合宣言：[www.hp.eu/certificates](http://www.hp.eu/certificates)。インクの使用：[www.hp.com/go/inkusage](http://www.hp.com/go/inkusage)。

## スキャンして詳細情報にアクセス

標準的なデータ通信料が課金される可能性があります。すべての言語には対応していません。

HP OfficeJet 4650



[www.hp.com/apac/m/OJ4650a](http://www.hp.com/apac/m/OJ4650a)

JA

ここに記載される情報は、予告なく変更されることがあります。

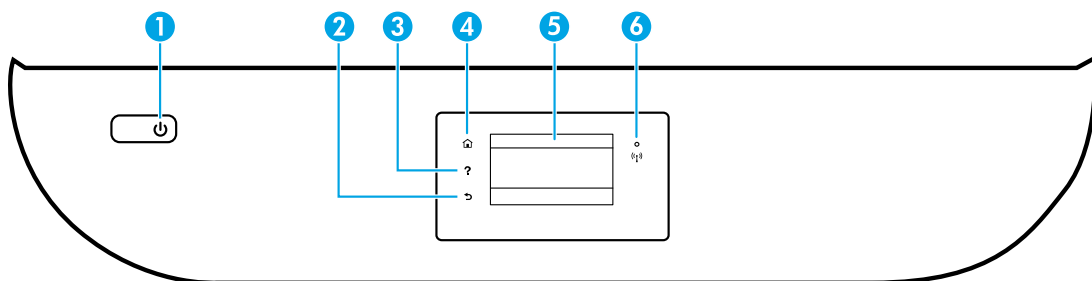


F1H96-90051

Printed in [English]

© 2015 HP Development Company, L.P.

# コントロールパネル



- 1 On ボタン：プリンターの電源のオン、オフを切り替えます。
- 2 戻るボタン：前の画面に戻ります。
- 3 ヘルプボタン：現在の操作に利用できるヘルプコンテンツがあれば、それを表示します。
- 4 ホームボタン：ホーム画面に戻ります。この画面は、プリンターの電源を最初にオンにしたときに表示される画面です。
- 5 コントロールパネルディスプレイ：画面をタッチして、メニューオプションを選択するか、またはメニューアイテムをスクロールします。
- 6 ワイヤレスランプ：プリンターのワイヤレス接続のステータスを示します。
  - ・ランプが青色に点灯している場合は、ワイヤレス接続が確立されており、印刷できることを示します。
  - ・ランプがゆっくり点滅する場合は、ワイヤレスは[オン]ですが、プリンターがネットワークに接続されていないことを示します。プリンターがワイヤレス信号の範囲内にあることを確認してください。
  - ・ランプが速く点滅する場合は、ワイヤレスエラーを示します。プリンターディスプレイ上のメッセージを参照してください。
  - ・ワイヤレスが[オフ]の場合、ワイヤレスランプが消灯し、ディスプレイ画面に**ワイヤレスオフ**と表示されます。

## 安全に関する情報

このプリンターを使用するときは、火災や感電による傷害の危険性を減らすため、次の基本的な安全上の注意を必ず守ってください。

1. プリンター付属の文書に記載されているすべての説明を読んで、十分に理解してください。
2. プリンターに記載されているすべての警告および指示を厳守してください。
3. クリーニングの前にこのプリンターをコンセントから取り外してください。
4. このプリンターを水気のある場所の近くに設置したり、水気のある場所で使用しないでください。また、濡れた手で設置したり、使用しないでください。
5. プリンターは、安定した場所にしっかりと設置してください。
6. プリンターは、電源コードを踏んだり、つまずいたりしてコードを傷つけないように安全な場所に設置してください。
7. プリンターが正常に動作しない場合は、ヘルプファイル(ソフトウェアをインストールすると、お使いのコンピューターで利用できます)を参照してください。
8. 内部にはユーザーが修理可能な部品はありません。修理については資格のあるサービス担当者にお問い合わせください。
9. HP 提供の(付属されている)電源コードと電源アダプター以外は使用しないでください。

# 基本的なトラブルシューティング

## 印刷できない場合：

1. ケーブルがしっかりと接続されていることを確認します。
2. プリンターの電源が[オン]になっていることを確認します。オン ボタンが白色に点灯します。
3. ワイヤレスステータス ランプをチェックして、プリンターがネットワークに接続されていることを確認します。
4. HP 診断ツールの Web サイト ([www.hp.com/go/tools](http://www.hp.com/go/tools)) にアクセスし、無料の診断ユーティリティ (ツール) をダウンロードして、一般的なプリンター問題の解決に使用できます。

## Windows

そのプリンターがデフォルトの印刷デバイスとして設定されていることを確認します：

- Windows 8.1 および Windows 8：画面の右上をポイントまたはタップしてチャーム バーを開き、設定 アイコンをクリックします。コントロール パネル をクリックまたはタップし、デバイスとプリンターの表示 をクリックまたはタップします。
- Windows 7：Windows の スタート メニュー から、デバイスとプリンター をクリックします。
- Windows Vista：Windows のタスク バーで スタート、コントロール パネル、プリンタ の順にクリックします。
- Windows XP：Windows のタスク バーで スタート、コントロール パネル、プリンタと FAX の順にクリックします。

使用プリンターの横の丸にチェック マークが付いていることを確認します。プリンターがデフォルトプリンターとして選択されていない場合は、プリンター アイコンを右クリックし、メニューから通常使うプリンタに設定 を選択します。

USB ケーブルを使用しているときに印刷できない場合や、ソフトウェアのインストールに失敗する場合：

1. CD/DVD ドライブから CD を取り出した後、コンピューターから USB ケーブルを取り外します。
2. コンピューターを再起動します。
3. プリンターソフトウェア CD を CD/DVD ドライブに挿入し、画面の指示に従ってプリンターソフトウェアをインストールします。USB ケーブルは、ソフトウェアからの指示があるまで接続しないでください。
4. インストールが終了したら、コンピューターを再起動します。

ワイヤレスを使用しているときに印刷できない場合：

詳細については、「ワイヤレス ネットワーク」セクションを参照してください。

**商標について：** Windows XP、Windows Vista、Windows 7、Windows 8 および Windows 8.1 は、米国における Microsoft Corporation の登録商標です。

Mac、OS X、および AirPrint は、米国、およびその他の国における Apple Inc. の商標です。

## Mac

プリントキューの確認：

1. システム環境設定 で、プリントとスキャナ (OS X v10.8 Mountain Lion および OS X v10.9 Mavericks では **プリントとスキャン**) をクリックします。
2. **プリントキューを開く** をクリックします。
3. 印刷ジョブをクリックして、選択します。
4. 以下のボタンを使用して、印刷ジョブを管理します。
  - **キャンセル** アイコン：選択した印刷ジョブをキャンセルします。
  - **再開**：一時停止中の印刷ジョブを再開させます。
5. 何らかの変更を行なった場合は、もう一度印刷を実行します。

再起動とリセット：

1. コンピューターを再起動します。
2. プリンターをリセットします。
  - a. プリンターの電源を切り、電源コードを抜きます。
  - b. 1分ほど待ってから、電源コードを接続してプリンターの電源を入れます。

印刷システムのリセット：

1. システム環境設定 で、プリントとスキャナ (OS X v10.8 Mountain Lion および OS X v10.9 Mavericks では **プリントとスキャン**) をクリックします。
2. **Control** キーを押しながら左のリストをクリックし、**印刷システムのリセット** を選択します。
3. 使用するプリンターを追加します。

ソフトウェアのアンインストール：

1. プリンターがコンピューターに USB 経由で接続されている場合、プリンターとコンピューターの接続を解除します。
2. **アプリケーション/HP** フォルダを開きます。
3. **HP アンインストーラ** をダブルクリックして、画面の指示に従います。


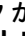

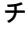


# ワイヤレス ネットワーク

## ネットワーク機能に関するヘルプが必要な場合

[www.hp.com/go/wirelessprinting](http://www.hp.com/go/wirelessprinting)

HP ワイヤレス プリンティング センター ([www.hp.com/go/wirelessprinting](http://www.hp.com/go/wirelessprinting)) には、ワイヤレス ネットワークの準備、プリンターのセットアップまたは再構成、ネットワーク問題のトラブルシューティングに役立つ情報があります。

### プリンターをネットワークに接続できなかった場合

- **プリンターでワイヤレスが有効になっていることを確認します。**
  1. プリンターのコントロールパネルで、 (ワイヤレス) をタッチします。
  2. **ワイヤレス オフ** が表示されたら、 (設定) をタッチし、ワイヤレス オンをタッチします。
- **プリンターがネットワークに接続されていることを確認します。**
  1. プリンターのコントロールパネルで、 (ワイヤレス) をタッチします。
  2.  (設定) をタッチします。
  3. **レポートの印刷、ワイヤレス テスト レポート** の順にタッチします。ワイヤレス テスト レポートが自動的に印刷されます。
  4. レポートの先頭を見て、テストに不合格の項目があったかどうかを確認します。
    - 実行されたすべてのテストの **診断結果** セクションを見て、プリンターが合格したかどうかを確認します。
    - **現在の設定** セクションで、プリンターの現在の接続先となっているネットワーク名 (SSID) を探します。プリンターがコンピューターと同じネットワークに接続されていることを確認します。
  5. 印刷レポートの結果、プリンターがネットワークに接続されていない場合は、 (ワイヤレス) をタッチします。続いて、 (設定) の **ワイヤレス設定ウィザード** をタッチして、プリンターをネットワークに接続します。

**注:** コンピューターが仮想私設ネットワーク (VPN) に接続されている場合、インストールを続行するには VPN から一時的に切断する必要があります。インストール後、ホーム ネットワーク 経由でプリンターにアクセスするには、VPN を接続解除する必要があります。

- **セキュリティ ソフトウェアによってネットワーク経由での通信がブロックされていないことを確認します。**

ネットワーク上にインストールされている場合、ファイアウォールなどのセキュリティ ソフトウェアがコンピューターとプリンター間の通信をブロックする可能性があります。プリンターを検出できない場合、ファイアウォールを一時的に無効にして、問題が解消するかどうかを確認します。セキュリティ ソフトウェアに関する詳細なヘルプとヒントについては、[www.hp.com/go/wpc-firewall\\_jp-ja](http://www.hp.com/go/wpc-firewall_jp-ja) を参照してください。
- **ワイヤレス ネットワークのコンポーネントを再起動します。**

ルーターおよびプリンターの電源をオフにしてから、最初にルーター、次にプリンターの順番で電源をオンにします。デバイスの電源を入れ直すことで、ネットワーク通信の問題が解決する場合があります。それでもネットワークに接続できない場合は、ルーター、プリンター、およびコンピューターの電源をオフにしてから、ルーター、プリンター、コンピューターの順に電源をオンにします。依然として問題が解決しない場合は、HP ワイヤレス プリンティング センター ([www.hp.com/go/wirelessprinting](http://www.hp.com/go/wirelessprinting)) にアクセスしてください。この Web サイトには、ワイヤレス プリンティングに関する詳細な最新情報のほか、ワイヤレス ネットワークの準備、プリンターをワイヤレス ネットワークに接続する際の問題の解決、およびセキュリティ ソフトウェアの問題の解決に役立つ情報も含まれます。

**注:** Windows を実行するコンピューターを使用している場合は、印刷 & スキャン ドクター ツールを使用して、プリンターの使用時に発生する可能性のあるさまざまな問題の解決に役立てることができま。このツールをダウンロードするには、[www.hp.com/go/tools](http://www.hp.com/go/tools) にアクセスしてください。

### ネットワーク上の複数のコンピューターでプリンターを共有する場合

最初にプリンターをホーム ネットワークにインストールします。プリンターをホーム ネットワークに接続すると、プリンターを同じネットワーク上の別のコンピューターと共有できます。各追加コンピューターに対して必要な操作は、HP プリンター ソフトウェアのインストールだけです。ホーム ネットワークに接続したモバイルデバイスからも印刷できます。Android 4.0 以降のデバイスについては、HP 印刷プラグインまたは ePrint アプリケーションをインストールします。iOS のデバイスでは、AirPrint を使用できます。

# ワイヤレス ネットワーク (続き)

## USB 接続からワイヤレス接続に変更する場合

最初にプリンター ソフトウェアのインストールが完了していることを確認します。

### Windows



- オペレーティング システムに応じて、次のいずれかの操作を行います。
  - Windows 8.1 : [スタート] 画面の左下隅にある下矢印をクリックして、プリンター名を選択してから **ユーティリティ** をクリックします。
  - Windows 8 : **スタート** 画面の何も表示されていない場所を右クリックし、アプリバーのすべての **アプリ** をクリックします。
  - Windows 7、Windows Vista、および Windows XP : コンピューターの **スタート** メニューから、**すべてのプログラム** または **プログラム** を選択し、**HP** を選択します。
- プリンター名を選択します。
- プリンターのセットアップとソフトウェア** を選択します。
- USB 接続プリンターのワイヤレスへの変換** を選択します。画面の指示に従います。

### Mac

このプリンターのソフトウェア接続をワイヤレスに変更するには、**Applications/HP** 内の **HP ユーティリティ** を使用します。

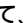
## ルーターを使用せずにプリンターをワイヤレスで使用する場合

コンピューター、スマートフォン、またはその他のワイヤレス対応デバイスからルーターを使用せずにワイヤレスで印刷するには、Wi-Fi Direct を使用します。Wi-Fi Direct をコンピューターから使用するには、そのコンピューターにプリンター ソフトウェアをインストールしておく必要があります。

- プリンターの Wi-Fi Direct がオンになっていることを確認します。
  - プリンター ディスプレイの [ホーム] 画面で、 (Wi-Fi Direct) をタッチします。
  - ステータス** が **オフ** の場合、 (Wi-Fi Direct 設定) をタッチし、Wi-Fi Direct をオンにします。
- ワイヤレス対応デバイスをプリンターに接続します。

**Wi-Fi Direct 対応のモバイルデバイス** : 印刷が可能なアプリケーションからドキュメントを選択し、そのドキュメントを印刷するオプションを選択します。表示される使用可能なプリンターのリストから、Wi-Fi Direct 名を選択します。たとえば、DIRECT-\*\*-HP OfficeJet-4650 (ここで、\*\* はプリンターを識別する一意の文字) などです。次に、プリンターとモバイル デバイスの画面の指示に従います。

**注** : この製品は、誰もがプリンターにアクセスできる公衆インターネットのネットワーク経由ではなく、家庭またはオフィスのプライベートな環境でプリンターのネットワークにアクセスして使用するよう設計されています。この結果、Wi-Fi Direct 設定はデフォルトで [自動] モードになっており、管理者パスワードも指定されていません。これにより、無線の届く範囲内であれば、誰でもプリンターに接続してすべての機能と設定にアクセスできます。セキュリティ レベルを上げる場合、HP では Wi-Fi Direct 接続方法を [自動] から [手動] に切り替え、管理者パスワードを設定することをお勧めします。

**Wi-Fi Direct 非対応のコンピューターまたはモバイルデバイス** : モバイルデバイスから新しいネットワークに接続します。新しいワイヤレス ネットワークまたはホットスポットに接続するには、普段使用している操作を実行してください。表示されたワイヤレス ネットワークの一覧から、DIRECT-\*\*-HP OfficeJet-4650 などの Wi-Fi Direct 名を選択し、指示に従って WPA2 のパスワードを入力します。プリンターのディスプレイで  (Wi-Fi Direct) にタッチして、WPA2 のパスワードを確認します。

- コンピューターまたはモバイルデバイスから通常通りに印刷します。

**注** : Wi-Fi Direct 接続では、インターネットにはアクセスできません。

Wi-Fi Direct の詳細については、HP ワイヤレス プリンティング センター ([www.hp.com/go/wirelessprinting](http://www.hp.com/go/wirelessprinting)) にアクセスしてください。

## AirPrint を使用して印刷する場合

このプリンターは Apple AirPrint™ に対応しています。iOS デバイスまたは Mac からワイヤレスで印刷できます。

- プリンターと iOS デバイスまたは Mac は、同じワイヤレス ネットワークに存在する必要があります。
- Apple AirPrint™ を使用する場合、プリンターから iOS デバイスにドキュメントをスキャンすることはできません。



# ファクスのセットアップ

ファクスのセットアップは、ソフトウェアのインストール中にソフトウェアウィザードを使用して(推奨)、またはインストール後にソフトウェアのファクスセットアップウィザード(Windows)またはHP Utilityの[基本ファクス設定](OS X)を使用して行います。あるいは、下のステップを続行します。

1. お住まいの国または地域が下のリストに含まれている場合は、[www.hp.com/uk/faxconfig](http://www.hp.com/uk/faxconfig) にアクセスしてセットアップ情報を参照します。リストにない場合は、このガイドの指示に従います。

- アイルランド • オランダ • スペイン • ノルウェー • ベルギー
- イタリア • スイス • デンマーク • フィンランド • ポルトガル
- オーストリア • スウェーデン • ドイツ • フランス • 英国

2. 電話回線を接続します。

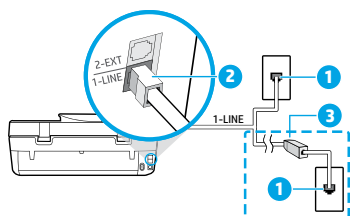
**注:** HP プリンターは、従来のアナログ電話サービスで使用するよう設計されています。デジタル電話環境(DSL/ADSL、PBX、ISDNなど)にいる場合は、プリンターでファクス送受信を設定するときにデジタル-アナログフィルターまたはコンバーターを使用する必要があります。最適なセットアップオプションを確認する際は、電話会社にお問い合わせください。

## 電話回線がファクス専用の場合

a. 電話コードの一端を電話の壁側モジュラー ジャックに接続します。

b. プリンターの背面の**1-LINE**と書かれているポートに、他端を接続します。

**注:** DSL/ADSL サービスに加入している場合は、1-LINEポートと壁側のモジュラー ジャックの間にDSL/ADSL フィルターを取り付けます。



1 電話の壁側モジュラー ジャック

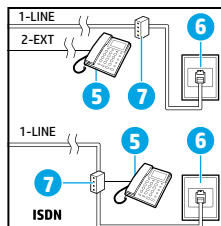
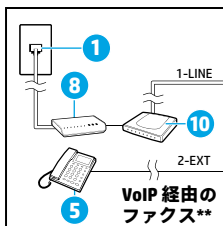
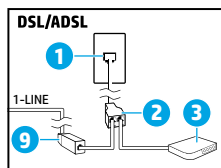
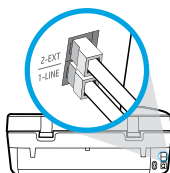
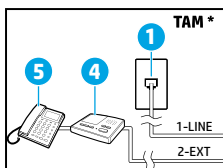
ファクスポート(1-LINEと書かれているポート)

2 **注:** 2-EXTと書かれているポートへは、差し込まないでください。

3 DSL/ADSL フィルター(電話会社またはサービスプロバイダーから提供されたもの)

## 電話回線に追加のデバイスが接続されている場合

他のデバイスも接続する場合は、下図に示す方法で接続してください。



1 電話の壁側モジュラー ジャック

2 パラレルスプリッター

3 DSL/ADSL モデム

4 留守番電話

5 電話

6 ISDNの壁側モジュラー ジャック

7 ターミナルアダプターまたはISDN ルーター

8 ブロードバンドモデム

9 DSL/ADSL フィルター

10 アナログ電話アダプター

\* TAM: 留守番電話

\*\* VoIP 経由のファクス: ボイスオーバー インターネット プロトコル 経由のファクス

3. ファクスの設定をテストします。ファクステストでは、ハードウェアのチェック、電話コードのタイプと接続状態の確認、ダイヤルトーンとアクティブな電話回線のチェックが行われます。テストを実行するには、次の手順に従います。

a. コントロールパネルディスプレイの[ホーム]画面で、**ファクス**をタッチします。

b. **セットアップ**をタッチし、**セットアップウィザード**をタッチして、画面の指示に従います。

# ファクスの使用

## 標準的なファクスの送信

1. 印刷面を下にしてスキャナーのガラス面の右下隅に合わせて、またはドキュメントフィーダーに印刷面を上にして原稿をセットします。
2. コントロールパネルディスプレイの[ホーム]画面で、**ファクス**をタッチします。
3. **[今すぐ送信]**をタッチします。
4. **ファクス番号**をタッチし、キーパッドを使用してファクス番号を入力した後、**OK**をタッチします。ファクス番号間に一定の間隔を入れるには、ディスプレイにダッシュ記号(-)が表示されるまで\*を押します。
5. **[モノクロ]**または**[カラー]**をタッチします。  
ドキュメントフィーダーにセットされた原稿が検出されると、入力した番号にドキュメントが送信されます。

受信者からの知らせで、送信したファクスの品質に問題があることがわかった場合は、ファクスの解像度やコントラストを変えてみます。

## 子機を使用したファクス送信

1. プリンターに接続された子機のキーパッドを使用して、番号をダイヤルします。  
この方法を使用してファクスを送信するときは、プリンターのコントロールパネルのキーパッドを使用しないでください。
2. 受信者が電話に応答した場合、ファクスを送信する前に会話をすることができます。  
ファクス機が応答すると、受信中のファクス機からファクスのトーン音が聞こえます。
3. 印刷面を下にしてスキャナーのガラス面の右下隅に合わせて、またはドキュメントフィーダーに印刷面を上にして原稿をセットします。
4. プリンターのコントロールパネルディスプレイで、**ファクス**をタッチします。
5. **送受信**をタッチして、**今すぐ送信**をタッチします。
6. **[モノクロ]**または**[カラー]**をタッチします。

受信者と電話がつながっている場合、ファクス機でファクストーンが聞こえたらファクス受信を開始するように依頼してください。プリンターがファクスの送受信を開始したら、受話器を置くことも、通話を続けることもできます。ファクスの転送中は、ファクストーンが聞こえない場合もあります。

他のファクス送信方法(コンピューターからファクスを送信する方法など)の詳細については、オンラインヘルプを参照してください。

## ファクスの自動受信

デフォルトでは、プリンターが着信に自動的に応答し、ファクスを受信します。

ファクスを手動で受信するには、プリンターのコントロールパネルで**自動応答**をオフにします。

プリンターは**応答呼出し回数**に指定されている呼び出し回数の後で呼び出しに応答します。

**注**：留守番電話がプリンターに接続されている場合、プリンターの**応答呼出し回数**を、留守番電話の呼出し回数よりも大きい値に設定する必要があります。

1. プリンターの電源がオンになっていて、用紙がセットされていることを確認してください。
2. コントロールパネルディスプレイの[ホーム]画面で、**ファクス**をタッチします。
3. **[セットアップ]**、**[基本設定]**の順にタッチします。
4. **自動応答 オプション**をオンにします。

**注**：ファクスと同じ電話回線でボイスメールサービスを契約している場合は、ファクスを自動受信できません。受信ファクスの着信に応答するには、その場にいる必要があります。(ファクスを自動的に受信したい場合は、電話会社に着信識別サービスの利用を申し込むか、ファクス用に別の電話回線を引く必要があります。)

プリンターは受信したファクスを内部メモリに保存できます。これらのファクスを再印刷するには、次のページの「受信済みファクスのメモリからの再印刷」を参照してください。

# ファクスの使用 (続き)

## ファクスの手動受信

別の人との電話中は、電話を切らずに手動でファクスを受信することができます。

1. プリンターの電源がオンになっていて、用紙がセットされていることを確認してください。
2. ドキュメントフィーダーにある原稿をすべて取り除きます。  
プリンターが応答する前に、ユーザーが着信に応答できるように、**応答呼び出し回数**を多めに設定します。または、**自動応答**をオフにし、プリンターが自動的に着信に応答しないようにします。
3. ファクスの送信を開始するよう送信者に依頼します。
4. ファクストーンが聞こえたら、プリンターのコントロールパネルの[ホーム]画面で、**ファクス**、**送受信**の順にタッチしてから、**今すぐ受信**をタッチします。  
プリンターがファクス受信を開始したら、受話器を置くことも、通話を続けることもできます。ファクスの転送中は、ファクストーンが聞こえない場合もあります。

## 受信済みファクスのメモリからの再印刷

**バックアップファクス受信**がオンになっている場合、プリンターがエラー状態のときでも、受信ファクスがメモリに保存されます。

注：プリンターの電源をオフにすると、メモリに保存されているファクスがすべて削除される可能性があります。

1. 用紙が給紙トレイにセットされていることを確認します。
2. コントロールパネルディスプレイの[ホーム]画面で、**ファクス**をタッチします。
3. **[再印刷]**をタッチします。  
ファクスは受信したときとは逆の順序で表示され、直前に受信したファクスが最初に表示されます。
4. 印刷するファクスを選択して、**印刷**をタッチします。

## レポートまたはログの印刷

ファクスレポートには、プリンターに関する重要なシステム情報が記載されています。

1. プリンターディスプレイの[ホーム]画面で、**ファクス**をタッチし、**セットアップ**をタッチします。
  2. **レポート**をタッチして、印刷するレポートを選択します。
- ヒント：ファクス送信に成功したことを示す確認メッセージを印刷する必要がある場合は、**ファクスの確認**を選択し、望みのオプションを選択します。



# ファクスの問題の解決

ファクステストを正常に完了した後でもファクスの使用に問題がある場合、次の手順に従います。

## ファクスを送信できないが、受信できる場合

1. コピーまたはスキャンを実行して、プリンターが正しく動作しているかどうかを確認します。
2. 物理的なファクス接続を確認します。
3. 他のファクスデバイスが同じ電話番号に送信できるかどうかを確認します。受信ファクスデバイスが電話番号を拒否したか、技術的な問題がある可能性があります。
4. 問題が解決しない場合は、ファクステストレポートとファクスログ（および可能な場合は発信者IDレポートと迷惑ファクスレポート）を印刷し、HP に詳細をお問い合わせください。

## ファクスを受信できないが、送信できる場合

1. プリンターのファクス設定を確認します。
2. 物理的なファクス接続を確認します。
3. 同じ電話回線に接続されている他のデバイスでのファクス受信が可能かどうかを確認します。電話回線に欠陥があるか、送信ファクスデバイスにファクス送信の問題がある可能性があります。送信者の電話番号を拒否したかどうかの確認が必要な場合もあります。
4. 問題を送信者に確認します。問題が解決しない場合は、ファクステストレポートとファクスログ（および可能な場合は発信者IDレポートと迷惑ファクスレポート）を印刷し、HP に詳細をお問い合わせください。

## ファクスの送受信ができない場合

1. コピーまたはスキャンを実行して、プリンターが正しく動作しているかどうかを確認します。
2. 物理的なファクス接続を確認します。
3. プリンターのファクス設定を確認します。
4. この電話回線に接続されている他のデバイスでのファクスの送受信が可能かどうかを確認します。電話回線に問題がある可能性があります。
5. プリンターの電源をオフにするか、可能な場合は電源装置のメインスイッチをオフにして、プリンターをリセットします。数秒間待ってから、電源をオンにします。プリンターにファクスを送受信できるかどうか試します。
6. 問題が解決しない場合は、ファクステストレポートとファクスログ（および可能な場合は発信者IDレポートと迷惑ファクスレポート）を印刷し、HP に詳細をお問い合わせください。

**注：**ファクスと同じ電話回線でボイスメールサービスを契約している場合は、ファクスを手動で受信する必要があります。

## プリンターのファクス設定の確認

- プリンターでのファクス自動受信を可能にするには、**自動応答**機能をオンにします。
- 電話会社またはサービスプロバイダーの留守番電話サービスを契約している場合は、プリンターの**応答呼び出し回数**設定が留守番電話の応答回数を上回る値に設定されていることを確認します。プリンターが回線を監視して、着信が通常の電話呼び出しまたはファクス呼び出しのどちらであるかを確認します。ファクス呼び出しの場合、プリンターはファクス接続を自動的に開始します。それ以外の場合は、プリンターディスプレイの**ファクス**を選択することにより、ファクスを手動で受信する必要があります。
- 複数の電話番号が同じ物理的電話回線に割り当てられていて、回線が複数のデバイスによって共有されている場合、プリンターをファクス受信用の適切な着信識別設定値に設定します。

## 物理的なファクス接続の確認

- プリンター背面にある1-LINEポートからの電話コードを壁側のモジュラージャックに接続し、プリンター背面にある2-EXTポートからの電話コードを子機に接続します。子機から、ファクスの受信に失敗した電話番号に電話をかけます。
- 外線番号にファクスできるかどうか試す場合は、必要なアクセスコードまたは番号を必ず含めてから番号を入力してください。プリンターのダイヤルする速度が速くなりすぎるのを回避するには、ファクス番号の途中に一定の間隔を入れることが必要な場合もあります。一定の間隔を入れるには、ディスプレイにダッシュ記号(-)が表示されるまで\*を押し続けます。
- ダイヤルトーンが検出されないか回線のノイズが多いために発信できない場合は、1-LINE電話ポートに接続されている電話ケーブルの代わりに別の電話コードを使用してみるか、(可能であれば)プリンターを別の電話回線のある別の場所に移動して、類似の問題が発生するかどうか確認してください。
- デジタル電話(VoIP経由のファクスなど)の環境にいる場合は、ファクス速度を減速して、プリンターのコントロールパネルで[エラーコード変調(ECM)]をオフにします。必要に応じて、電話会社に問い合わせて電話回線に問題があるかどうかの確認を依頼するか、電話ネットワークの機能の詳細を確認してください。

# HP プリンターの限定保証規定

HP 製品	限定保証期間
ソフトウェア メディア	90 日
プリンタ	電話による技術サポート: 1 年 (全世界共通) 部品および修理サービス: 米国およびカナダは 90 日 (米国およびカナダ以外は 1 年、または準拠法の規定に応じます)
プリントまたはインク カートリッジ	HP インクが空になった時点か、カートリッジに記載されている「保証期限」のいずれか早い時点まで。本保証は、インクの詰め替え、改造、誤使用、または不正な改修が行われた HP インク製品には適用されません。
印字ヘッド (顧客が交換可能な製品にのみ適用)	1 年
アクセサリ	90 日

## A. 限定保証の有効範囲

- Hewlett-Packard (以下 HP) は、ご購入日から上記の指定期間中、設計上および製造上の不具合のないことを保証いたします。
- HP のソフトウェア製品に関する保証は、プログラムの実行エラーのみに限定されています。HP は、製品操作によって電磁波障害が引き起こされた場合は保証しません。
- HP の限定保証は、製品の通常使用により発生した欠陥のみを対象とします。下記に起因する不具合を含むその他の不具合には適用されません。
  - 不適切なメンテナンスや改修
  - 他社により提供またはサポートされているソフトウェア、部品、またはサプライ品の使用
  - 製品使用外の操作
  - 不正な改修や、誤使用
- HP プリンタ製品に HP 製品以外のインク カートリッジやインクを詰め替えたカートリッジを使用した場合は、保証の対象、または HP サポートの対象から外れます。ただし、プリンタの故障や損傷が HP 製以外の詰め替え用インク カートリッジの使用によって発生した場合は、HP は標準時間と実費にて特定の故障または損傷を修理いたします。
- HP は、保証期間中に HP の保証対象となる製品の不良通知を受け取った場合、HP の判断に従って製品を修理または交換するものとします。
- HP の保証対象となる欠陥製品の修理や交換が適用範囲で行えない場合、HP は、欠陥通知を受け取ってからしばらくの期間内に購入代金返還を行います。
- HP は、お客様が欠陥製品を HP へ返却するまでは、修理、交換、返金を行う義務はないものとします。
- 交換製品は、新品、またはそれに類する製品で、機能的には少なくとも交換にされた製品と同等のものとします。
- HP 製品は、パーツ、コンポーネントや素材を再利用して製造する場合がありますが、これらの性能は新しいものと同等です。
- HP の限定保証は、HP 製品が販売されているすべての国と地域で有効とします。出張修理などの追加保証サービス契約については、HP 製品販売国/地域における正規の HP サービス センタ、または正規輸入代理店までご相談ください。

## B. 保証の限定

国/地域の法律によって認められる範囲内で、HP および第三者の納入業者のいずれも、保証条件、製品品質、および特定の目的に関して本保証以外に明示的または黙示的に保証をすることはありません。

## C. 限定責任

- 国/地域の法律によって認められる範囲内で、本保証に規定された救済が、お客様だけに限定された唯一の救済になります。
- 本保証に規定された義務を除いて、HP または第三者は、損傷について、直接的、間接的、特別、偶発的、必然的であるかどうか、あるいは、契約、不法行為、その他の法的理論に基づくかどうかに関わらず、またそのような損傷の可能性を説明しているかどうかに関わらず、責任を負わないものとします。

## D. 国/地域ごとの法律

- 本保証によって、お客様に特定の法的権利が付与されます。この権利は、米国およびカナダについては州ごとに、その他の国については国ごとに付与されることがあります。
- この保証書の内容と国/地域の法律が整合しない場合、本保証書は地域の法律に合致するように修正されるものとします。このような国/地域の法律の下で、一部の警告文と限定保証はお客様に適用されない場合があります。たとえば、米国の複数の州、また米国以外の政府 (カナダの州を含む) などでは、以下のとおりとなります。
  - 本保証書の警告文と限定保証を、お客様の法廷権利の制限からあらかじめ除外する場合があります (例: イギリス)。
  - その他に製造元が保証を認めないことや限定を設けることについて規制すること。
  - お客様に追加の保証権利を提供すること、製造業者が責任を逃れられない暗黙の保証期間を規定すること、および暗黙の保証期間に対する限定を認めないこと。
- 本保証の条項は法律の及ぶ範囲内までとし、除外、制限、または修正などはしないものとします。また、義務づけられた法的権利は、お客様への HP 製品の販売に適用されます。