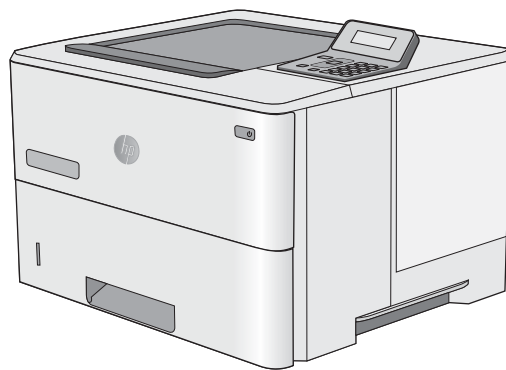




LaserJet Pro M501

Guide d'utilisateur



M501n
M501dn



www.hp.com/support/ljM501



HP LaserJet Pro M501

Guide de l'utilisateur

Copyright et licence

© Copyright 2017 HP Development Company, L.P.

Il est interdit de reproduire, adapter ou traduire ce manuel sans autorisation expresse par écrit, sauf dans les cas permis par les lois régissant les droits d'auteur.

Les informations contenues dans ce document sont susceptibles d'être modifiées sans préavis.

Les seules garanties des produits et services HP sont exposées dans les clauses expresses de garantie fournies avec les produits ou services concernés. Le contenu de ce document ne constitue en aucun cas une garantie supplémentaire. HP ne peut être tenu responsable des éventuelles erreurs techniques ou éditoriales de ce document.

Edition 3, 1/2019

Marques

Adobe®, Adobe Photoshop®, Acrobat® et PostScript® sont des marques de commerce d'Adobe Systems Incorporated.

Apple et le logo Apple sont des marques commerciales d'Apple Computer, Inc. aux Etats-Unis et dans d'autres pays/régions. iPod est une marque commerciale d'Apple Computer, Inc. L'utilisation du terme iPod est soumis à autorisation. Ne volez pas de musique.

Microsoft®, Windows®, Windows® XP et Windows Vista® sont des marques déposées de Microsoft Corporation aux Etats-Unis.

UNIX® est une marque déposée de The Open Group.

Sommaire

1 Présentation de l'imprimante	1
Vues de l'imprimante	2
Vue de face de l'imprimante	2
Vue de l'arrière de l'imprimante	3
Ports d'interface	4
Vue du panneau de commande	4
Spécifications de l'imprimante	5
Caractéristiques techniques	6
Systèmes d'exploitation pris en charge	6
Solutions d'impression mobile	8
Dimensions de l'imprimante	9
Consommation d'énergie, spécifications électriques et émissions acoustiques	10
Environnement de fonctionnement	10
Configuration de l'imprimante et installation du logiciel	11
2 Bacs à papier	13
Chargement de papier dans le bac 1 (bac multifonction)	14
Introduction	14
Bac 1 : orientation du papier	15
Chargement de papier dans les bacs 2 et 3	16
Introduction	16
Orientation du papier du bac 2 et du bac de 550 feuilles	17
Chargement et impression des enveloppes	19
Introduction	19
Impression d'enveloppes	19
Orientation des enveloppes	19
3 Consommables, accessoires et pièces	21
Commande de fournitures, d'accessoires et de pièces	22
Commandes	22
Fournitures et accessoires	22

Pièces d'autodépannage pour les clients	22
Remplacement du toner	24
Introduction	24
Informations sur le toner	24
Retrait et remplacement de la cartouche	25
4 Imprimer	29
Imprimer des tâches (Windows)	30
Comment imprimer (Windows)	30
Imprimer automatiquement des deux côtés (Windows)	31
Imprimer en manuel des deux côtés (Windows)	31
Imprimer plusieurs pages par feuille (Windows)	32
Sélectionner le type de papier (Windows)	32
Tâches d'impression supplémentaires	32
Impression de tâches (OS X)	34
Comment imprimer (OS X)	34
Imprimer automatiquement des deux côtés (OS X)	34
Imprimer manuellement des deux côtés (OS X)	34
Imprimer plusieurs pages par feuille (OS X)	35
Sélectionner le type de papier (OS X)	35
Tâches d'impression supplémentaires	35
Stockage des travaux d'impression sur une clef USB en vue d'imprimer ultérieurement	37
Introduction	37
Avant de commencer	37
Configuration de l'imprimante pour le stockage des tâches	37
Etape 1 : installation de la clef USB	37
Etape 2 : mettre à jour le pilote d'impression	38
Créer une tâche en mémoire (Windows)	38
Imprimer une tâche en mémoire	40
Suppression d'une tâche en mémoire	41
Informations envoyées à l'imprimante pour la comptabilité des tâches	41
Impression mobile	42
Introduction	42
HP ePrint via messagerie électronique	42
Logiciel HP ePrint	43
AirPrint	43
Google Cloud Print	43
Impression intégrée Android	44
5 Gestion de l'imprimante	45
Utiliser les applications Services Web HP	46

Modification du type de connexion de l'imprimante (Windows)	47
Configuration avancée avec serveur Web intégré HP (EWS) et HP Device Toolbox (Windows)	48
Configuration avancée avec HP Utility pour OS X	52
Ouvrir l'utilitaire HP	52
Caractéristiques de HP Utility	52
Configurer les paramètres réseau IP	55
Introduction	55
Avis de non-responsabilité pour le partage d'imprimante	55
Affichage ou modification des paramètres réseau	55
Renommer l'imprimante sur le réseau	55
Configuration manuelle des paramètres IPv4 TCP/IP via le panneau de commande	56
Paramètres de vitesse de liaison et de recto verso	56
Fonctions de sécurité de l'imprimante	58
Introduction	58
Attribution ou modification du mot de passe du système à l'aide du serveur Web intégré HP	58
Verrouillage du formateur	58
Paramètres d'économie d'énergie	59
Introduction	59
Imprimer avec EconoMode	59
Définir le délai de mise hors tension automatique et configurer l'imprimante de manière à n'utiliser qu'1 Watt maximum	59
Configuration du délai d'arrêt	60
HP Web Jetadmin	61
Mettre le micrologiciel à jour	62
Première méthode : Mise à jour du micrologiciel à partir du panneau de commande	62
Deuxième méthode : Mise à jour du micrologiciel à l'aide de l'utilitaire de mise à jour du micrologiciel	62
6 Résolution des problèmes	65
Assistance clientèle	66
Restauration des valeurs usine par défaut	67
Le message « Le niveau de la cartouche est bas » ou « Le niveau de la cartouche est très bas » s'affiche sur le panneau de commande de l'imprimante	68
Modification des paramètres « très bas »	68
Consommables bas	68
L'imprimante n'entraîne pas le papier ou rencontre un défaut d'alimentation	70
Introduction	70
L'imprimante n'entraîne pas de papier	70
L'imprimante entraîne plusieurs feuilles de papier	72
Suppression de bourrages papier	76
Introduction	76

Emplacements des bourrages	76
Les bourrages papier sont-ils fréquents ou récurrents ?	77
Élimination des bourrages papier dans le bac 1	77
Élimination des bourrages papier dans le bac 2 et le bac de 550 feuilles	80
Élimination des bourrages papier dans la zone de la cartouche de toner	84
Élimination des bourrages papier au niveau de la porte arrière et de l'unité de fusion (modèle M501n)	87
Élimination des bourrages papier dans le bac de sortie	88
Élimination des bourrages papier dans l'unité recto verso (modèles M501dn)	89
Améliorer la qualité d'impression	94
Introduction	94
Imprimer à partir d'un autre logiciel	94
Vérification du paramètre type de papier pour la tâche d'impression	94
Vérifier le paramètre de format de papier (Windows)	94
Vérifier le paramètre de format de papier (OS X)	94
Vérifier l'état du toner	95
Nettoyage de l'imprimante	96
Impression d'une page de nettoyage	96
Inspection visuelle du toner	96
Vérifier le papier et l'environnement d'impression	96
Étape 1 : utiliser du papier conforme aux spécifications HP	96
Étape 2 : vérifier l'environnement	97
Étape 3 : configurer l'alignement de chaque bac	97
Vérifier les paramètres EconoMode	98
Essayer un autre pilote d'impression	98
Résoudre des problèmes de réseau câblé	100
Introduction	100
Connexion physique faible	100
L'ordinateur utilise une adresse IP incorrecte pour l'imprimante	100
L'ordinateur est incapable de communiquer avec l'imprimante	100
L'imprimante utilise des paramètres de liaison et d'impression recto verso incorrects pour le réseau	101
De nouveaux logiciels peuvent poser des problèmes de compatibilité	101
L'ordinateur ou la station de travail n'est peut-être pas correctement configuré(e)	101
L'imprimante est désactivée ou d'autres paramètres réseau sont incorrects	101

Index	103
-------------	-----

1 Présentation de l'imprimante

- [Vues de l'imprimante](#)
- [Spécifications de l'imprimante](#)
- [Configuration de l'imprimante et installation du logiciel](#)

Pour plus d'informations :

Les informations suivantes sont correctes au moment de la publication. Pour obtenir des informations à jour, reportez-vous à la section www.hp.com/support/ljM501.

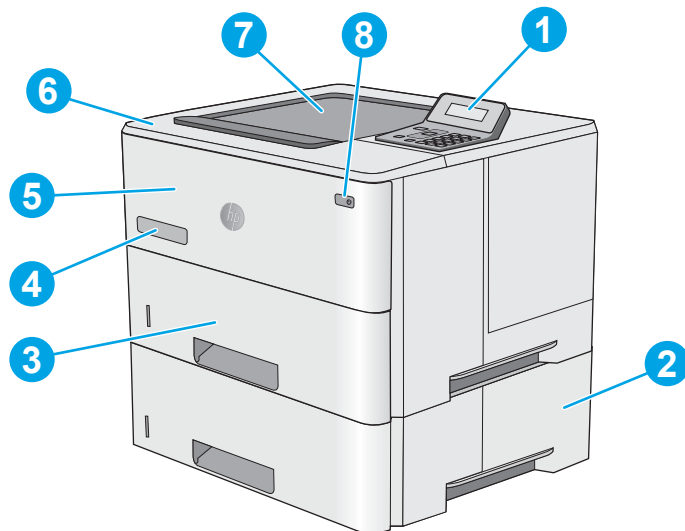
Le plan d'assistance HP tout inclus de l'imprimante comprend les informations suivantes :

- Installation et configuration
- Utilisation
- Résolution des problèmes
- Téléchargement des mises à jour de logiciels et de micrologiciels
- Inscription au forum d'assistance
- Recherche d'informations réglementaires et de garantie

Vues de l'imprimante

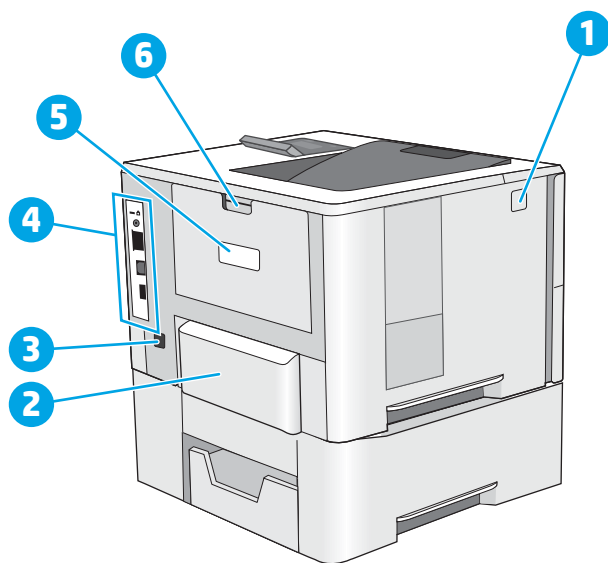
- [Vue de face de l'imprimante](#)
- [Vue de l'arrière de l'imprimante](#)
- [Ports d'interface](#)
- [Vue du panneau de commande](#)

Vue de face de l'imprimante



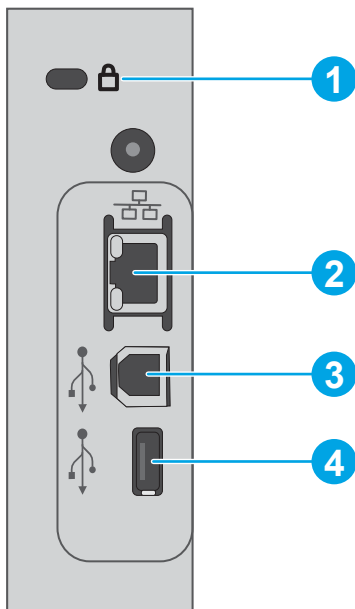
1	Panneau de commande à 2 lignes avec pavé numérique
2	Bac d'alimentation papier 1 x 550 feuilles en option, bac 3
3	Bac 2
4	Nom de modèle
5	Bac 1
6	Capot supérieur (accès au toner)
7	Bac de sortie standard
8	Bouton marche/arrêt

Vue de l'arrière de l'imprimante



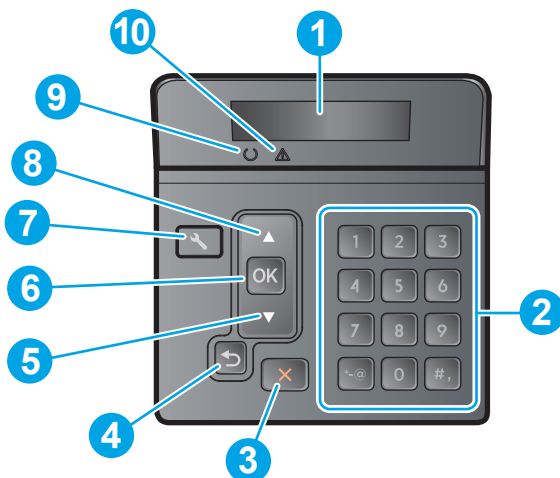
1	Bouton de dégagement du capot supérieur
2	Couvercle anti-poussière du bac 2 (se relève pour l'impression de papier au format Légal)
3	Branchement de l'alimentation
4	Ports d'interface
5	Étiquette du numéro de série et du modèle de produit
6	Porte arrière

Ports d'interface




1	Logement pour antivol à câble
2	Port réseau Ethernet LAN (RJ-45)
3	Port d'impression USB 2.0 haute vitesse
4	Port USB hôte pour la fonction de stockage de tâche (nécessite une clef USB de 16 Go ou plus)


Vue du panneau de commande



1	Affichage du panneau de commande	Cet écran affiche les informations relatives à l'état, les menus, l'aide et les messages d'erreur.
2	Pavé numérique	Utilisez ces touches pour saisir des valeurs numériques.

3	Bouton Annuler 	Appuyez sur ce bouton pour annuler une tâche d'impression ou pour quitter les menus du panneau de commande.
4	Bouton Flèche Retour 	Utilisez ce bouton pour effectuer les actions suivantes : <ul style="list-style-type: none"> • Quitter les menus du panneau de commande • Revenir à un menu précédent d'une liste de sous-menus • Revenir à un élément de menu précédent d'une liste de sous-menus (sans enregistrer les modifications apportées à l'élément de menu)
5	Bouton ▼ flèche vers le bas	Utilisez ce bouton pour naviguer dans les menus ou pour diminuer la valeur présente sur l'écran.
6	Bouton OK	Appuyez sur le bouton OK pour effectuer les actions suivantes : <ul style="list-style-type: none"> • Ouvrir les menus du panneau de commande • Ouvrir un sous-menu affiché sur l'écran du panneau de commande • Sélectionner une option de menu • Effacer certaines erreurs • Lancer une tâche d'impression, en réponse à une invite du panneau de commande (par exemple, lorsque le message Appuyez sur OK pour continuer apparaît sur l'écran du panneau de commande).
7	Bouton Configuration 	Utilisez ce bouton pour ouvrir le menu Configuration .
8	Bouton Flèche vers le haut ▲	Utilisez ce bouton pour naviguer dans les menus ou pour augmenter la valeur affichée à l'écran.
9	Voyant Prêt (vert)	Ce voyant est allumé lorsque l'imprimante est prête à imprimer. Il clignote lorsque l'imprimante reçoit des données d'impression.
10	Voyant Attention (rouge)	Ce voyant clignote lorsque l'imprimante requiert l'intervention de l'utilisateur.

Spécifications de l'imprimante

 **IMPORTANT :** Les spécifications suivantes sont correctes au moment de la publication, mais sont sujettes à modification. Pour obtenir des informations à jour, consultez www.hp.com/support/ljM501.

- [Caractéristiques techniques](#)
- [Systèmes d'exploitation pris en charge](#)
- [Solutions d'impression mobile](#)
- [Dimensions de l'imprimante](#)
- [Consommation d'énergie, spécifications électriques et émissions acoustiques](#)
- [Environnement de fonctionnement](#)

Caractéristiques techniques

Nom de modèle		M501n	M501dn
Numéro de produit		J8H60A	J8H61A
Gestion du papier	Bac 1 (capacité de 100 feuilles)	✓	✓
	Bac 2 (capacité de 550 feuilles)	✓	✓
	Bac à papier 1 x 550 feuilles	Facultatif	Facultatif
	Impression recto verso automatique	Non pris en charge	✓
Connectivité	connexion LAN Ethernet 10/100/1000 avec IPv4 et IPv6	✓	✓
	USB 2.0 haute vitesse	✓	✓
Mémoire	256 Mo de mémoire DDR3	✓	✓
Ecran du panneau de commande et alimentation	Affichage graphique à 2 lignes avec pavé numérique à 10 touches	✓	✓
Impression	Permet d'imprimer 45 pages par minute (ppm) au format Lettre et 43 ppm sur du papier au format A4	✓	✓
	Stockage des tâches / impression protégée par code PIN (Nécessite une clef USB de 16 Go ou plus)	✓	✓

Systèmes d'exploitation pris en charge

Les informations suivantes s'appliquent aux pilotes d'impression PCL 6 Windows et OS X spécifiques à l'imprimante.

Windows : le programme d'installation HP installe le pilote HP PCL.6, HP PCL -6 ou HP PCL 6 en fonction du système d'exploitation Windows, ainsi que des logiciels en option lorsque vous choisissez l'installation complète. Pour plus d'informations, consultez les notes d'installation du logiciel.

OS X : les ordinateurs Mac sont pris en charge par cette imprimante. Téléchargez HP Easy Start sur 123.hp.com ou sur la page d'assistance d'impression, puis utilisez HP Easy Start pour installer le pilote et l'utilitaire d'impression HP. Le logiciel HP Easy Start n'est pas inclus dans le CD fourni.


1. Accédez à 123.hp.com.
2. Suivez les étapes indiquées pour télécharger le logiciel de l'imprimante.


Linux : pour plus d'informations et obtenir les pilotes d'impression pour Linux, rendez-vous sur hplipopensource.com/hplip-web/index.html.

UNIX : pour plus d'informations et obtenir les pilotes d'impression pour UNIX®, rendez-vous sur www.hp.com/go/unixmodelscripits.

Système d'exploitation	Pilote d'impression installé	Remarques
Windows® XP SP3 ou ultérieur (32 bits)	Le pilote d'impression spécifique à l'imprimante HP PCL.6 est installé pour ce système d'exploitation pendant l'installation du logiciel de base. Le programme d'installation de base installe uniquement le pilote.	L'installation complète du logiciel n'est pas prise en charge par ce système d'exploitation. Microsoft a cessé le support standard de Windows XP en avril 2009. HP continuera à offrir le meilleur support possible au système d'exploitation XP arrêté.
Windows Vista® (32 bits)	Le pilote d'impression spécifique à l'imprimante HP PCL.6 est installé pour ce système d'exploitation pendant l'installation du logiciel de base. Le programme d'installation de base installe uniquement le pilote.	L'installation complète du logiciel n'est pas prise en charge par ce système d'exploitation.
Windows Server 2003 SP2 ou version ultérieure (32 bits)	Le pilote d'impression spécifique à l'imprimante HP PCL.6 est installé pour ce système d'exploitation pendant l'installation du logiciel de base. Le programme d'installation de base installe uniquement le pilote.	L'installation complète du logiciel n'est pas prise en charge par ce système d'exploitation. Utilisez les pilotes UPD pour les systèmes d'exploitation 64 bits. Microsoft a cessé le support standard de Windows Serveur 2003 en juillet 2010. HP continuera à offrir le meilleur support possible au système d'exploitation Server 2003 arrêté.
Windows 7 SP1 ou ultérieur, 32 bits et 64 bits	Le pilote d'impression HP PCL 6 spécifique à l'imprimante est installé pour ce système d'exploitation dans le cadre de l'installation complète.	
Windows 8, 32 bits et 64 bits	Le pilote d'impression HP PCL-6 spécifique à l'imprimante est installé pour ce système d'exploitation pendant l'installation du logiciel de base.	La prise en charge de Windows 8 RT est assurée par le pilote Microsoft IN OS Version 4 (32 bits).
Windows 8.1, 32 bits et 64 bits	Le pilote d'impression HP PCL-6 spécifique à l'imprimante est installé pour ce système d'exploitation pendant l'installation du logiciel de base.	La prise en charge de Windows 8.1 RT est assurée par le pilote Microsoft IN OS Version 4 (32 bits).
Windows 10, 32 bits et 64 bits	Le pilote d'impression HP PCL-6 spécifique à l'imprimante est installé pour ce système d'exploitation pendant l'installation du logiciel de base.	
Windows Server 2008 SP2 (32 bits)	Le pilote d'impression spécifique à l'imprimante HP PCL.6 est installé pour ce système d'exploitation pendant l'installation du logiciel de base.	
Windows Server 2008 SP2 (64 bits)	Le pilote d'impression HP PCL 6 spécifique à l'imprimante est installé pour ce système d'exploitation pendant l'installation du logiciel de base.	

Système d'exploitation	Pilote d'impression installé	Remarques
Windows Server 2008 R2 SP1 (64 bits)	Le pilote d'impression HP PCL 6 spécifique à l'imprimante est installé pendant l'installation du logiciel de base.	
Windows Server 2012 (64 bits)	Contrairement aux pilotes d'impression HP PCL 6 et HP PCL-6 spécifiques à l'imprimante, le programme d'installation du logiciel ne prend pas en charge Windows Server 2012.	Téléchargez le pilote HP PCL 6 ou PCL-6 sur le site Web HP www.hp.com/support/ljM501 et installez-le avec l'outil Ajout d'imprimante de Windows.
Windows Server 2012 R2 (64 bits)	Contrairement aux pilotes d'impression HP PCL 6 et HP PCL-6 spécifiques à l'imprimante, le programme d'installation du logiciel ne prend pas en charge Windows Server 2012.	Téléchargez le pilote HP PCL 6 ou PCL-6 sur le site Web HP www.hp.com/support/ljM501 et installez-le avec l'outil Ajout d'imprimante de Windows.
OS X 10.9 Mavericks, OS X 10.10 Yosemite et OS X 10.11 El Capitan	Le pilote d'imprimante et l'utilitaire d'impression pour OS X sont disponibles au téléchargement sur 123.hp.com . Le programme d'installation HP pour OS X n'est pas inclus dans le CD fourni.	<p>Téléchargez HP Easy Start sur 123.hp.com ou sur la page d'assistance d'impression, puis utilisez HP Easy Start pour installer le pilote et l'utilitaire d'impression HP.</p> <ol style="list-style-type: none"> 1. Accédez à 123.hp.com. 2. Suivez les étapes indiquées pour télécharger le logiciel de l'imprimante.


 **REMARQUE :** Pour obtenir la liste des systèmes d'exploitation pris en charge, rendez-vous sur www.hp.com/support/ljM501 dans le cadre du plan d'assistance HP tout inclus de l'imprimante.

 **REMARQUE :** Pour plus de détails sur le client, les systèmes d'exploitation serveur et la prise en charge des pilotes UPD HP PCL6, UPD PCL 5 et UPD PS pour cette imprimante, accédez à l'adresse www.hp.com/go/upd et cliquez sur l'onglet **Spécifications**.

Solutions d'impression mobile

L'imprimante prend en charge les logiciels suivants pour l'impression mobile :

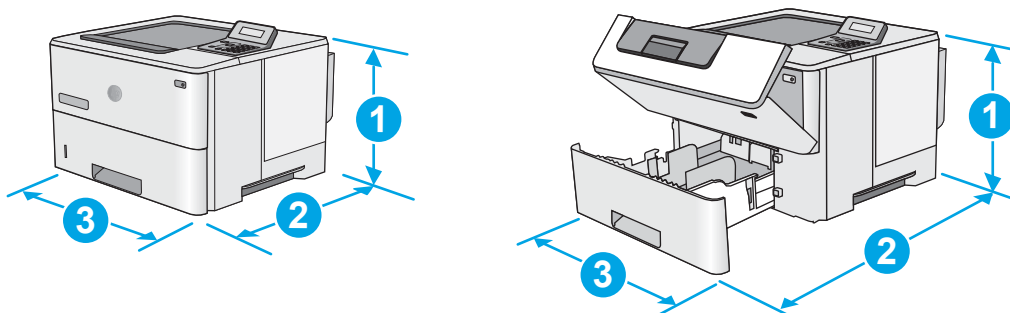
- Logiciel HP ePrint

 **REMARQUE :** le logiciel HP ePrint prend en charge les systèmes d'exploitation suivants : Windows 7 SP 1 (32 bits et 64 bits) ; Windows 8 (32 bits et 64 bits) ; Windows 8.1 (32 bits et 64 bits) ; Windows 10 (32 bits et 64 bits) ; et OS X versions 10.9 Mavericks, 10.10 Yosemite et 10.11 El Capitan.

- HP ePrint via messagerie électronique (les services Web HP doivent être activés et l'imprimante doit être enregistrée sur HP Connected)
- Application HP ePrint (disponible sur Android, iOS et BlackBerry)
- Application HP All-in-One Remote pour périphériques iOS et Android
- Google Cloud Print
- AirPrint
- Imprimante Android

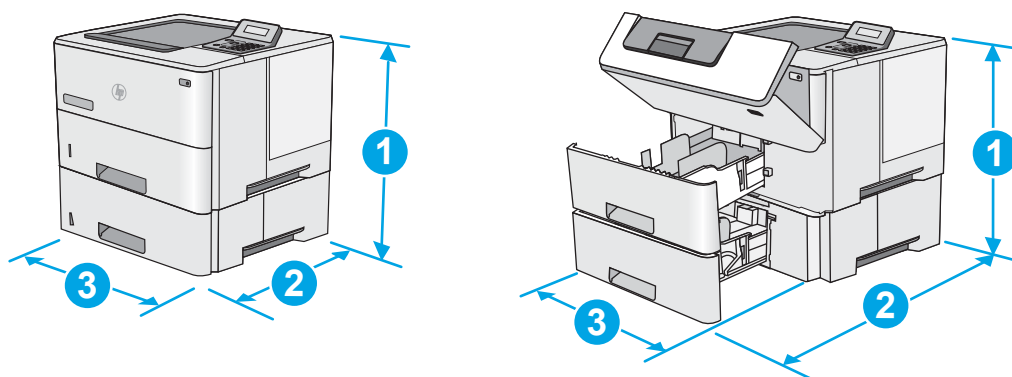
Dimensions de l'imprimante

Figure 1-1 Dimensions de l'imprimante de base



	Imprimante entièrement fermée	Imprimante entièrement ouverte
1. Hauteur	289 mm	289 mm
2. Profondeur	Couvercle anti-poussière du bac 2 fermé : 376 mm	569 mm
	Couvercle anti-poussière du bac 2 ouvert : 444 mm	
3. Largeur	410 mm	410 mm
Poids	11,6 kg	

Figure 1-2 Dimensions de l'imprimante avec le bac d'alimentation papier 1 x 550 feuilles

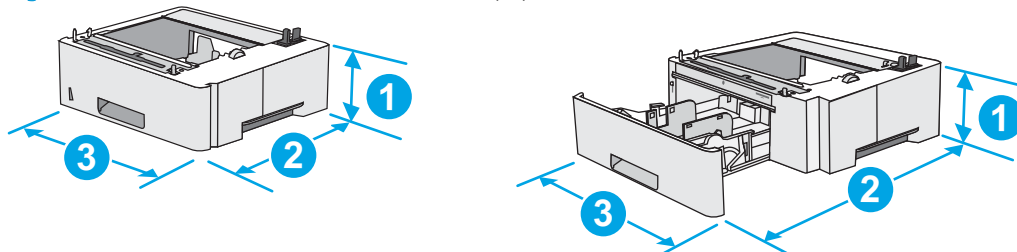


	Imprimante avec accessoires entièrement fermée	Imprimante avec accessoires entièrement ouverte
1. Hauteur	419 mm	419 mm
2. Profondeur	Couvercle anti-poussière du bac 2 fermé : 376 mm	569 mm
	Couvercle anti-poussière du bac 2 ouvert : 444 mm	

	Imprimante avec accessoires entièrement fermée	Imprimante avec accessoires entièrement ouverte
3. Largeur	410 mm	410 mm
Poids	15,4 kg	

¹ Ces valeurs sont sujettes à modifications. Pour consulter les informations à jour, rendez-vous sur www.hp.com/support/ljM501.

Figure 1-3 Dimensions du bac d'alimentation papier 550 feuilles



1. Hauteur	130 mm
2. Profondeur	Bac fermé : 376 mm Bac ouvert : 569 mm
3. Largeur	410 mm
Poids	3,8 kg

Consommation d'énergie, spécifications électriques et émissions acoustiques

Visitez le site Web www.hp.com/support/ljM501 pour obtenir les toutes dernières informations.

⚠ ATTENTION : Les alimentations électriques sont basées sur les pays/régions où l'imprimante est vendue. Ne convertissez pas les tensions de fonctionnement. Ceci endommagerait l'imprimante et annulerait sa garantie.

Environnement de fonctionnement

Tableau 1-1 Spécifications de l'environnement de fonctionnement

Environnement	Recommandé	Autorisé
Température	17 ° à 25 °C	15 à 32,5 °C
Humidité relative	30 à 70 % d'humidité relative (RH)	10 à 80 % RH

Configuration de l'imprimante et installation du logiciel

Pour obtenir les instructions de configuration de base, reportez-vous à la fiche d'installation et au guide de mise en route fournis avec l'imprimante. Pour obtenir des instructions supplémentaires, reportez-vous à l'assistance HP sur le Web.

Accédez à l'adresse www.hp.com/support/ljM501 pour obtenir de l'aide complète HP pour l'imprimante. Trouvez les options d'assistance suivantes :

- Installation et configuration
- Utilisation
- Résolution des problèmes
- Téléchargement des mises à jour de logiciels et de micrologiciels
- Inscription au forum d'assistance
- Recherche d'informations réglementaires et de garantie

2 Bacs à papier

- [Chargement de papier dans le bac 1 \(bac multifonction\)](#)
- [Chargement de papier dans les bacs 2 et 3](#)
- [Chargement et impression des enveloppes](#)

Pour plus d'informations :

Les informations suivantes sont correctes au moment de la publication. Pour obtenir des informations à jour, reportez-vous à la section www.hp.com/support/ljM501.

Le plan d'assistance HP tout inclus de l'imprimante comprend les informations suivantes :


- Installation et configuration
- Utilisation
- Résolution des problèmes
- Téléchargement des mises à jour de logiciels et de micrologiciels
- Inscription au forum d'assistance
- Recherche d'informations réglementaires et de garantie

Chargement de papier dans le bac 1 (bac multifonction)

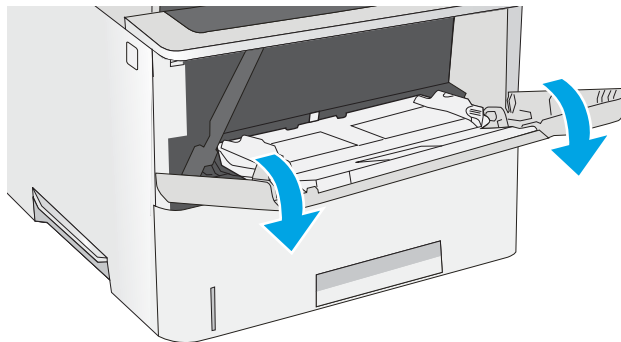
Introduction

Les informations suivantes décrivent comment charger du papier dans le bac 1. Ce bac peut contenir jusqu'à 100 feuilles de papier de 75 g/m².

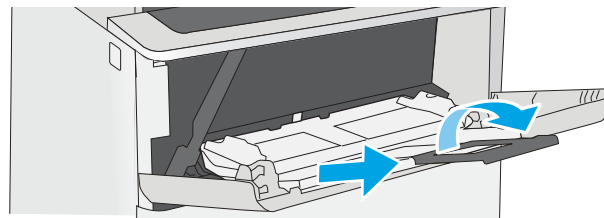
 **REMARQUE :** Sélectionnez le type de papier approprié dans le pilote d'impression avant l'impression.

 **ATTENTION :** Pour éviter des bouchages, n'ajoutez/ne retirez jamais de papier du bac 1 pendant l'impression.

1. Tirez sur les poignées de chaque côté du bac 1 pour l'ouvrir.



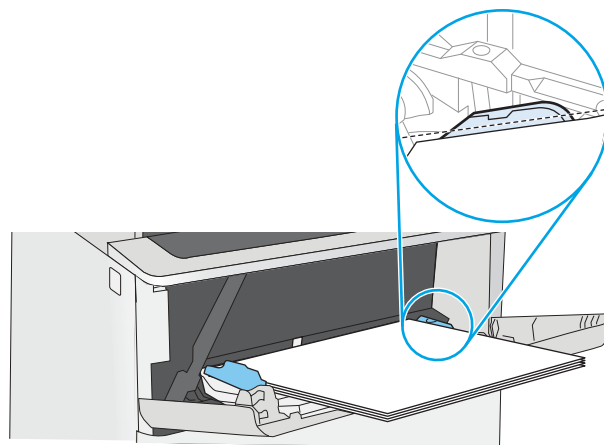
2. Sortez l'extension du bac permettant de supporter le papier.



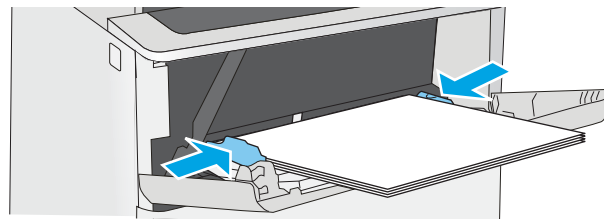
3. Ecartez les guides papier jusqu'à la taille appropriée, puis chargez le papier dans le bac. Pour obtenir des informations sur l'orientation du papier, reportez-vous à la section [Bac 1 : orientation du papier à la page 15](#).

Assurez-vous que le papier est bien placé sous la ligne de remplissage des guide-papier.

REMARQUE : La hauteur maximale de la pile est de 10 mm, ou environ 100 feuilles de papier de 75 g.




4. Réglez les guides latéraux de façon qu'ils touchent légèrement la pile de papier, sans la plier.



Bac 1 : orientation du papier

Quand vous utilisez du papier qui nécessite une orientation spécifique, chargez-le selon les informations présentées dans le tableau suivant.


Type de papier	Impression recto	Impression recto verso
A en-tête, préimprimé ou préperforé	Recto vers le haut Bord supérieur introduit en premier	Recto vers le bas Bord inférieur introduit en premier
		

Chargement de papier dans les bacs 2 et 3

Introduction

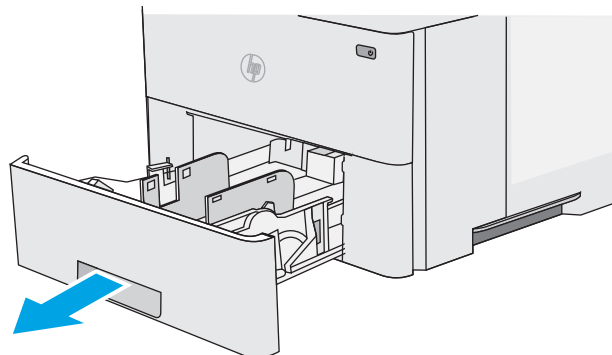
Les informations suivantes indiquent comment charger du papier dans le bac 2, ainsi que le bac 3 de 550 feuilles en option (numéro de référence : F2A72A). Le bac en option peut contenir jusqu'à 550 feuilles de papier de 75 g/m².

 **REMARQUE :** La procédure à suivre pour le chargement du bac 3 de 550 feuilles est la même que pour le bac 2. Seul le bac 2 est représenté ici.

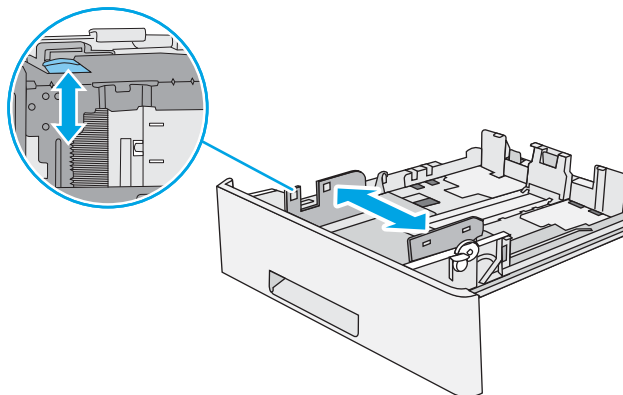
 **ATTENTION :** Ne pas utiliser plus d'un bac à papier à la fois.

1. Ouvrez le bac.

REMARQUE : N'ouvrez pas ce bac lorsqu'il est en cours d'utilisation.

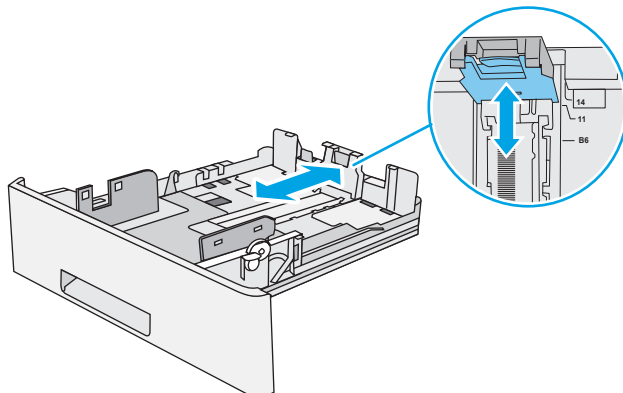


2. Avant de charger le bac, réglez les guides de largeur en appuyant sur les taquets de réglage et en faisant glisser les guides jusqu'au format du papier utilisé.



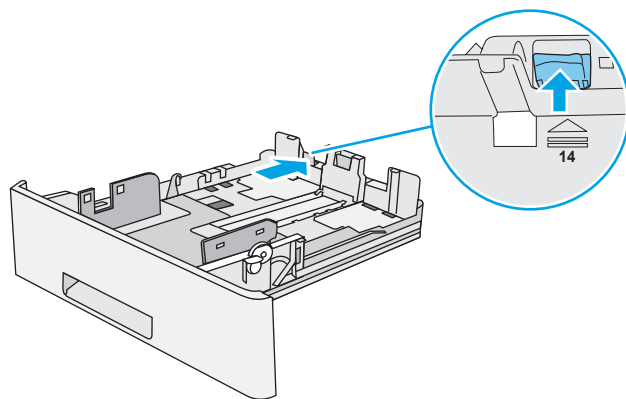
3. Réglez le guide de longueur du papier en appuyant sur le loquet de réglage du guide et en faisant glisser le guide jusqu'à ce qu'il atteigne le format du papier utilisé.

REMARQUE : Lorsque le bac est déployé, l'indicateur de format du papier passe de « A4 » à « 14 ».



4. Pour charger le papier au format légal dans le bac, appuyez sur le levier situé à l'arrière, à gauche du centre, puis étendez l'arrière du bac pour l'adapter au format adéquat.

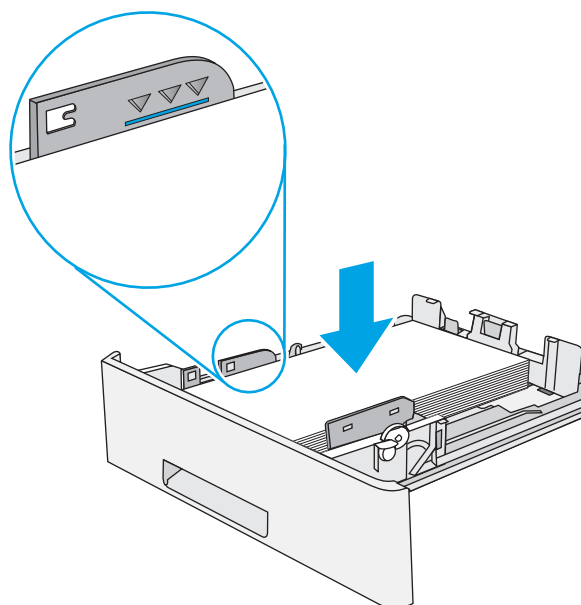
REMARQUE : Cette étape ne s'applique pas aux autres formats de papier.



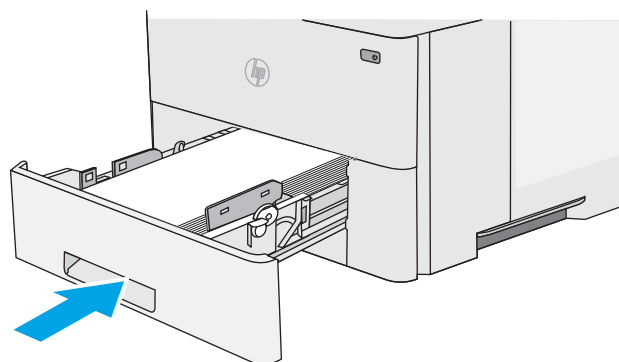
5. Chargez le papier dans le bac. Pour obtenir des informations sur l'orientation du papier, reportez-vous à la section [Orientation du papier du bac 2 et du bac de 550 feuilles à la page 17](#).

REMARQUE : Ne réglez pas les guides papier trop près de la pile de papier. Ajustez-les au niveau des empreintes ou marquages situés dans le bac.

REMARQUE : Pour éviter les bouchages, réglez les guides papier au bon format et ne surchargez pas le bac. Assurez-vous que le sommet de la pile ne dépasse pas l'indicateur de bac plein, comme illustré dans l'agrandissement.



6. Fermez le bac.



Orientation du papier du bac 2 et du bac de 550 feuilles

Quand vous utilisez du papier qui nécessite une orientation spécifique, chargez-le selon les informations présentées dans le tableau suivant.

Type de papier**Impression recto****Impression recto verso**

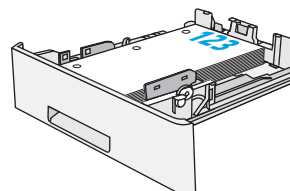
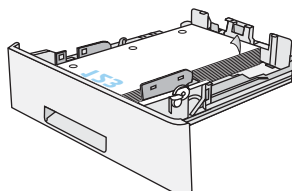
A en-tête, préimprimé ou préperforé

Recto vers le bas

Recto vers le haut

Bord supérieur à l'avant du bac

Bord inférieur à l'avant du bac



Chargement et impression des enveloppes


Introduction


Vous trouverez ci-dessous les consignes pour charger et imprimer les enveloppes. Utilisez uniquement le bac 1 pour imprimer sur des enveloppes. Le bac 1 peut contenir jusqu'à 10 enveloppes.

Pour imprimer des enveloppes à l'aide de l'option d'alimentation manuelle, procédez comme suit pour sélectionner les paramètres appropriés dans le pilote d'impression, puis chargez les enveloppes dans le bac après envoi de la tâche d'impression à l'imprimante.

Impression d'enveloppes

1. Dans le logiciel, sélectionnez l'option **Imprimer**.
2. Sélectionnez l'imprimante dans la liste d'imprimantes, puis cliquez ou appuyez sur le bouton **Propriétés** ou **Préférences** pour ouvrir le pilote d'impression.

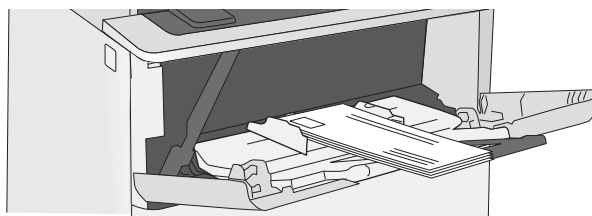
 **REMARQUE :** Le nom du bouton varie selon le logiciel.

 **REMARQUE :** Pour accéder à ces fonctions à partir de l'écran de démarrage de Windows 8 ou 8.1, sélectionnez **Périphériques**, puis **Imprimer** et choisissez l'imprimante.

3. Cliquez ou appuyez sur l'onglet **Papier/Qualité**.
4. Dans la liste déroulante **Format de papier**, sélectionnez le format correspondant aux enveloppes.
5. Dans la liste déroulante **Type de papier**, sélectionnez **Enveloppe**.
6. Dans la liste déroulante **Source de papier**, sélectionnez **Alimentation manuelle**.
7. Cliquez sur le bouton **OK** pour fermer la boîte de dialogue **Propriétés du document**.
8. Dans la boîte de dialogue **Imprimer**, cliquez sur le bouton **OK** pour lancer la tâche d'impression.

Orientation des enveloppes

Chargez les enveloppes dans le bac 1, face vers le haut par l'extrémité courte à affranchir dans l'imprimante.



3 Consommables, accessoires et pièces

- [Commande de fournitures, d'accessoires et de pièces](#)
- [Remplacement du toner](#)

Pour plus d'informations :

Les informations suivantes sont correctes au moment de la publication. Pour obtenir des informations à jour, reportez-vous à la section www.hp.com/support/ljM501.

Le plan d'assistance HP tout inclus de l'imprimante comprend les informations suivantes :

- Installation et configuration
- Utilisation
- Résolution des problèmes
- Téléchargement des mises à jour de logiciels et de micrologiciels
- Inscription au forum d'assistance
- Recherche d'informations réglementaires et de garantie

Commande de fournitures, d'accessoires et de pièces

Commandes

Commande de consommables et de papier	www.hp.com/go/suresupply
Commande de pièces et accessoires de marque HP	www.hp.com/buy/parts
Commande via un bureau de service ou d'assistance	Contactez un prestataire de services ou un bureau d'assistance agréé HP.
Commande à l'aide du serveur Web intégré HP (EWS)	Pour y accéder, saisissez l'adresse IP ou le nom d'hôte de l'imprimante dans le champ d'adresse/d'URL d'un navigateur Web pris en charge de votre ordinateur. Le serveur EWS comprend un lien menant vers le site Web HP SureSupply. Ce dernier fournit des options pour l'achat de consommables HP d'origine.

Fournitures et accessoires

Élément	Description	Numéro de la cartouche	Référence
Consommables			
Cartouche de toner noir d'origine LaserJet HP 87A	Cartouche de toner noir de remplacement à capacité standard	87A	CF287A
Cartouches de toner noir d'origine LaserJet HP 87X à rendement élevé	Cartouche de toner noir de remplacement à haute capacité	87X	CF287X
Accessoires			
Bac à papier 1 x 550 feuilles	Bac à papier de 550 feuilles en option	Non applicable	F2A72A

Pièces d'autodépannage pour les clients

Les pièces remplaçables par l'utilisateur (CSR) sont disponibles pour de nombreuses imprimantes HP LaserJet afin de minimiser les délais de réparation. Pour en savoir plus sur le programme CSR et ses avantages, rendez-vous à l'adresse www.hp.com/go/csr-support et www.hp.com/go/csr-faq.

Vous pouvez commander des pièces de remplacement HP à l'adresse www.hp.com/buy/parts ou auprès des services de maintenance ou d'assistance agréés par HP. Lors de la commande, vous devrez vous munir de l'un des éléments suivants : numéro de référence, numéro de série (qui figure à l'arrière de l'imprimante), numéro ou nom de l'imprimante.

- Les pièces portant la mention **Obligatoire** doivent être installées par les clients, sauf si vous souhaitez prendre en charge les frais de réparation effectuée par le personnel de maintenance HP. Pour ces pièces, l'assistance hors magasin et l'assistance en atelier ne sont pas prises en charge au titre de la garantie de l'imprimante HP.
- Les pièces portant la mention **Facultatif** peuvent, à votre demande, être installées gratuitement par le personnel de maintenance HP pendant la période de garantie de l'imprimante.

Article	Description	Options de remplacement par le client	Référence
Kit de service du cylindre de transfert	Rouleau de transfert de remplacement	Obligatoire	F2A68-67910

Article	Description	Options de remplacement par le client	Référence
Kit du rouleau d'entraînement et du rouleau de séparation du bac 1	Rouleaux de remplacement du bac 1	Obligatoire	F2A68-67914
Kit de rouleau des bacs 2 et 3	Rouleaux de remplacement des bacs 2 et 3	Obligatoire	F2A68-67913
Bac d'alimentation papier 1 x 550 feuilles	Bac d'alimentation papier de remplacement	Obligatoire	F2A72-67901

Remplacement du toner

Introduction

Vous trouverez ci-dessous des informations sur la cartouche de toner de l'imprimante et son remplacement.

- [Informations sur le toner](#)
- [Retrait et remplacement de la cartouche](#)


Informations sur le toner

Lorsque le niveau de la cartouche de toner est bas ou très bas, l'imprimante vous avertit. La durée de vie restante réelle d'une cartouche de toner peut varier. Veillez à toujours disposer d'une cartouche de remplacement afin de pouvoir en changer en temps voulu.


Continuez à imprimer avec la cartouche actuelle jusqu'à ce que la qualité d'impression ne soit plus acceptable même après redistribution du toner. Pour redistribuer le toner, retirez la cartouche de toner de l'imprimante et secouez-la délicatement d'avant en arrière sur son axe horizontal. Pour obtenir une représentation graphique, reportez-vous aux instructions de remplacement des cartouches. Réinsérez la cartouche de toner dans l'imprimante, puis refermez le capot.

Pour acheter des cartouches ou vérifier la compatibilité des cartouches avec cette imprimante, rendez-vous sur le site HP SureSupply à l'adresse www.hp.com/go/suresupply. Faites défiler la page vers le bas et vérifiez que votre pays/région est correct.

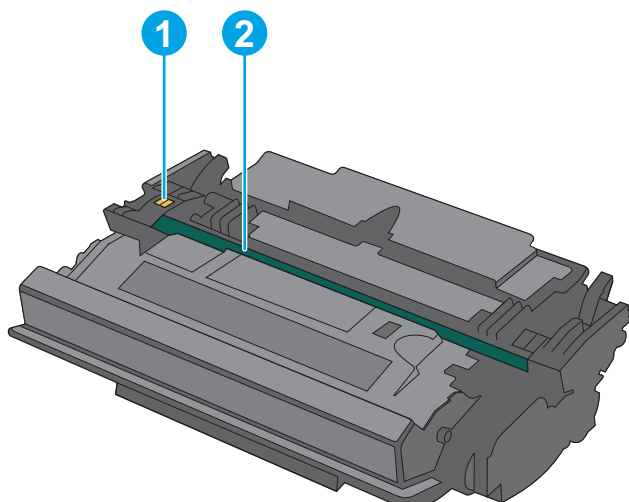
Élément	Description	Numéro de la cartouche	Référence
Cartouche de toner noir d'origine LaserJet HP 87A	Cartouche de toner noir de remplacement à capacité standard	87A	CF287A
Cartouches de toner noir d'origine LaserJet HP 87X à rendement élevé	Cartouche de toner noir de remplacement à haute capacité	87X	CF287X

 **REMARQUE :** Les cartouches de toner haute capacité contiennent plus de toner que les cartouches standard, pour une meilleure productivité. Pour plus d'informations, rendez-vous à l'adresse www.hp.com/go/learnaboutsupplies.

Ne sortez la cartouche de toner de son emballage qu'au moment du remplacement.

 **ATTENTION :** pour éviter d'endommager le toner, ne l'exposez pas à la lumière plus de quelques minutes. Recouvrez le tambour d'imagerie vert si vous devez retirer le toner de l'imprimante pour quelque temps.

L'image suivante montre les différentes pièces du toner.



- | | |
|---|--------------------|
| 1 | Puce mémoire |
| 2 | Tambour d'imagerie |

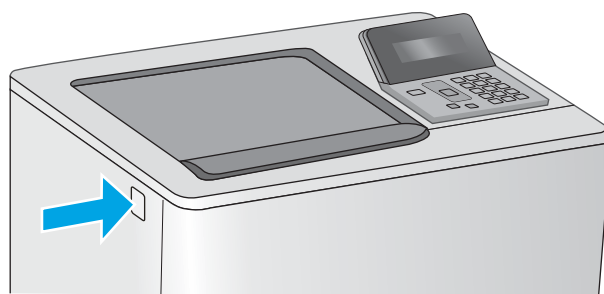
ATTENTION : Ne touchez pas le tambour d'imagerie. Les traces de doigts sur le rouleau peuvent nuire à la qualité d'impression.

ATTENTION : Si vous vous tachez avec du toner, essuyez la tache à l'aide d'un chiffon sec et lavez le vêtement à l'eau froide. L'eau chaude a pour effet de fixer l'encre sur le tissu.

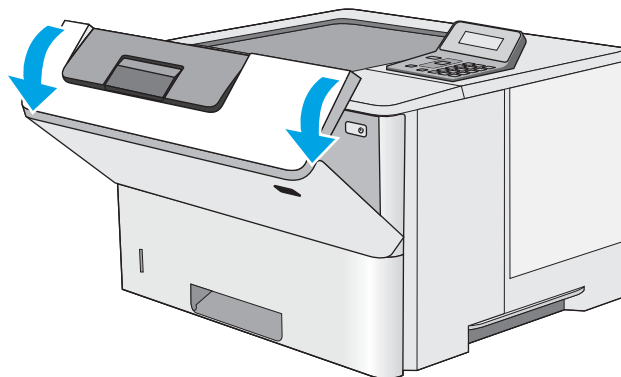
REMARQUE : L'emballage de la cartouche de toner contient des informations concernant le recyclage.

Retrait et remplacement de la cartouche

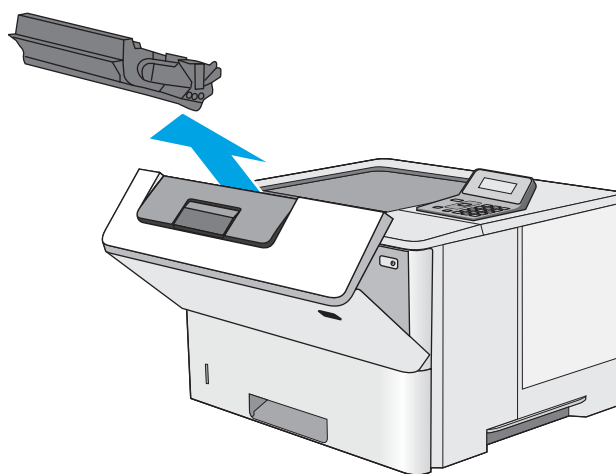
1. Appuyez sur le bouton de dégagement du capot supérieur sur le côté gauche de l'imprimante.



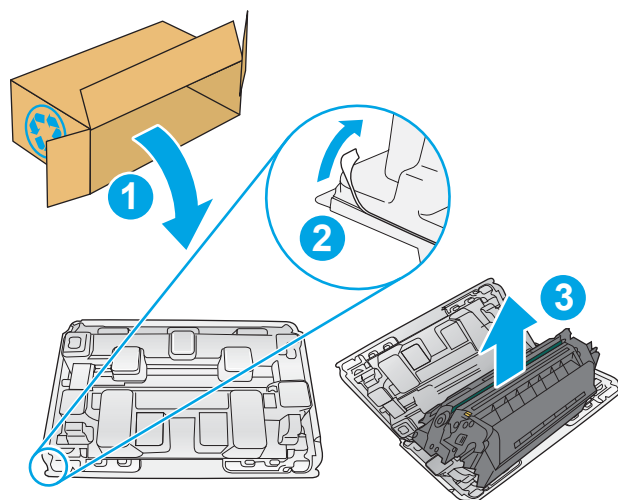
2. Ouvrez la porte avant.



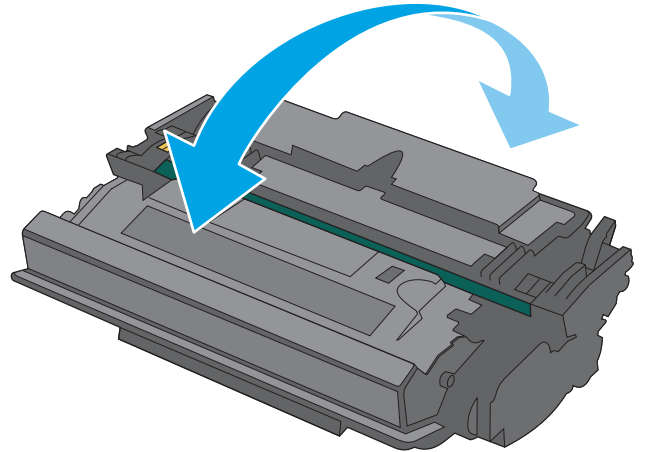
3. Saisissez la poignée de la cartouche de toner usagée et tirez-la pour l'enlever.



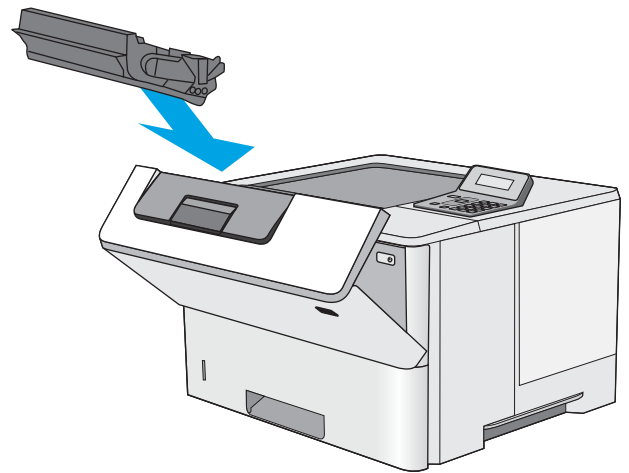
4. Retirez la nouvelle cartouche de toner de sa protection en retirant la bande en plastique et en ouvrant le paquet. Mettez de côté tous les emballages pour le recyclage de la cartouche de toner usagée.



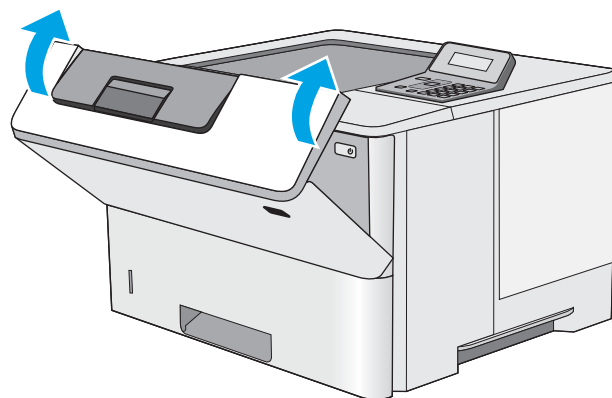
5. Prenez la cartouche de toner par les extrémités et secouez-la 5 ou 6 fois.



6. Placez le toner devant son emplacement, puis insérez-le dans l'imprimante.



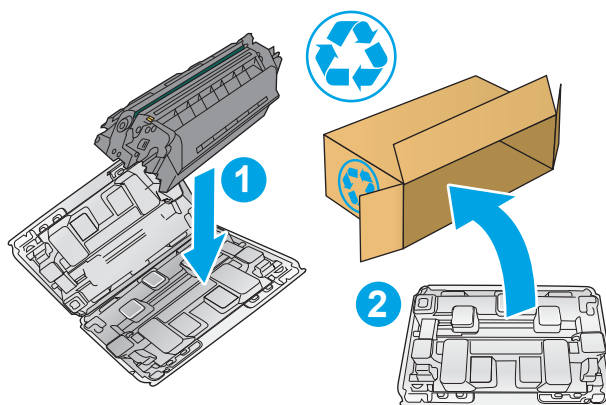
7. Fermez la porte avant.



8. Emballez la cartouche de toner usagée dans la boîte de la nouvelle cartouche. Reportez-vous au guide de recyclage fourni pour obtenir des informations concernant le recyclage.

Aux Etats-Unis, une étiquette d'expédition préaffranchie est fournie. Dans les autres pays/régions, rendez-vous sur le site www.hp.com/recycle pour imprimer une étiquette d'expédition préaffranchie.

Collez l'étiquette d'expédition préaffranchie sur la boîte, puis renvoyez la cartouche usagée à HP pour qu'elle soit recyclée.



4 Imprimer

- [Imprimer des tâches \(Windows\)](#)
- [Impression de tâches \(OS X\)](#)
- [Stockage des travaux d'impression sur une clef USB en vue d'imprimer ultérieurement](#)
- [Impression mobile](#)

Pour plus d'informations :

Les informations suivantes sont correctes au moment de la publication. Pour obtenir des informations à jour, reportez-vous à la section www.hp.com/support/ljM501.

Le plan d'assistance HP tout inclus de l'imprimante comprend les informations suivantes :


- Installation et configuration
- Utilisation
- Résolution des problèmes
- Téléchargement des mises à jour de logiciels et de micrologiciels
- Inscription au forum d'assistance
- Recherche d'informations réglementaires et de garantie


Imprimer des tâches (Windows)


Comment imprimer (Windows)


Les instructions suivantes décrivent la procédure d'impression de base pour Windows.

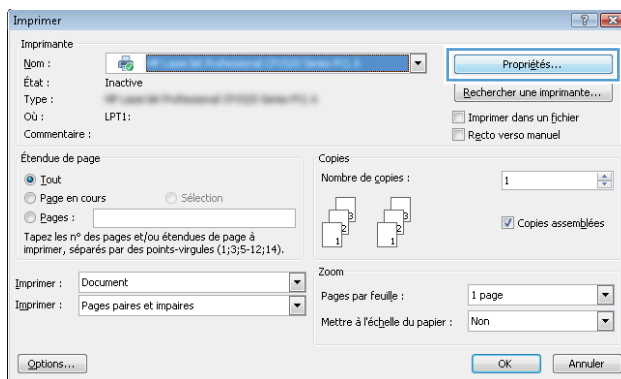
1. Dans le logiciel, sélectionnez l'option **Imprimer**.
2. Sélectionnez l'imprimante dans la liste d'imprimantes. Pour modifier les paramètres, ouvrez le pilote d'impression en cliquant ou en appuyant sur le bouton **Propriétés** ou **Préférences**.

 **REMARQUE :** le nom du bouton varie selon le logiciel.

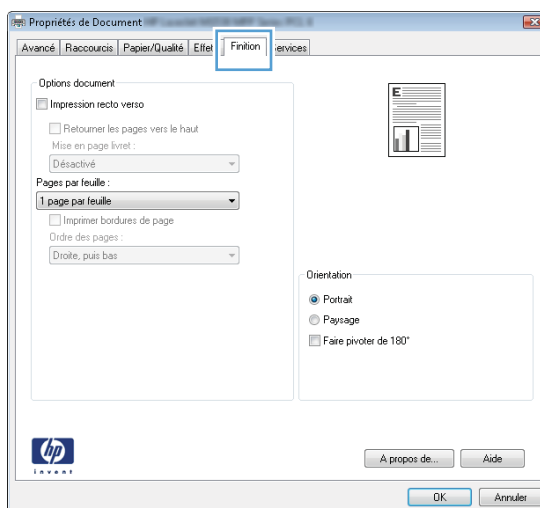
 **REMARQUE :** pour accéder à ces fonctions à partir de l'application de l'écran de démarrage de Windows 8 ou 8.1, sélectionnez **Périphériques**, puis **Imprimer** et choisissez l'imprimante.

 **REMARQUE :** Pour plus d'informations, cliquez sur le bouton Aide (?) dans le pilote d'impression.

 **REMARQUE :** Il est possible que le pilote d'impression soit différent de celui qui est présenté ici, mais les étapes sont les mêmes.



3. Cliquez ou appuyez sur les onglets dans le pilote d'impression pour configurer les options disponibles. Par exemple, accédez à l'onglet **Finition** pour définir l'orientation du papier, et à l'onglet **Papier/Qualité** pour définir l'alimentation, le type, le format et la qualité du papier.





4. Cliquez ou appuyez sur le bouton **OK** pour revenir à la boîte de dialogue **Imprimer**. Sur cet écran, sélectionnez le nombre de copies à imprimer.
5. Cliquez ou appuyez sur le bouton **OK** pour lancer l'impression.

Imprimer automatiquement des deux côtés (Windows)

Utilisez cette procédure pour les imprimantes équipées d'une unité d'impression recto verso automatique. Si l'imprimante n'a pas d'unité d'impression recto verso automatique, ou si vous souhaitez imprimer sur des types de papier non pris en charge par l'unité d'impression recto verso, imprimez manuellement des deux côtés.

1. Dans le logiciel, sélectionnez l'option **Imprimer**.
2. Sélectionnez l'imprimante dans la liste d'imprimantes, puis cliquez ou appuyez sur le bouton **Propriétés** ou **Préférences** pour ouvrir le pilote d'impression.

 **REMARQUE :** le nom du bouton varie selon le logiciel.


 **REMARQUE :** pour accéder à ces fonctions à partir de l'application de l'écran de démarrage de Windows 8 ou 8.1, sélectionnez **Périphériques**, puis **Imprimer** et choisissez l'imprimante.


3. Cliquez ou appuyez sur l'onglet **Finition**.
4. Cochez la case **Impression recto verso**. Cliquez sur le bouton **OK** pour fermer la boîte de dialogue **Propriétés du document**.
5. Dans la boîte de dialogue **Imprimer**, cliquez sur le bouton **OK** pour lancer la tâche d'impression.

Imprimer en manuel des deux côtés (Windows)

Suivez cette procédure pour les imprimantes qui ne disposent pas d'unité d'impression recto verso automatique ou pour imprimer sur du papier que l'unité d'impression recto verso ne prend pas en charge.

1. Dans le logiciel, sélectionnez l'option **Imprimer**.
2. Sélectionnez l'imprimante dans la liste d'imprimantes, puis cliquez ou appuyez sur le bouton **Propriétés** ou **Préférences** pour ouvrir le pilote d'impression.


 **REMARQUE :** le nom du bouton varie selon le logiciel.


 **REMARQUE :** pour accéder à ces fonctions à partir de l'application de l'écran de démarrage de Windows 8 ou 8.1, sélectionnez **Périphériques**, puis **Imprimer** et choisissez l'imprimante.

3. Cliquez ou appuyez sur l'onglet **Finition**.
4. Cochez la case **Impression recto verso (manuelle)**. Cliquez sur le bouton **OK** pour imprimer le recto de la tâche d'impression.
5. Récupérez la pile imprimée dans le bac de sortie, puis placez-la dans le bac 1.
6. Si vous y êtes invité, appuyez sur le bouton approprié du panneau de commande pour continuer.

Imprimer plusieurs pages par feuille (Windows)

1. Dans le logiciel, sélectionnez l'option **Imprimer**.
2. Sélectionnez l'imprimante dans la liste d'imprimantes, puis cliquez ou appuyez sur le bouton **Propriétés** ou **Préférences** pour ouvrir le pilote d'impression.


 **REMARQUE :** le nom du bouton varie selon le logiciel.


 **REMARQUE :** pour accéder à ces fonctions à partir de l'application de l'écran de démarrage de Windows 8 ou 8.1, sélectionnez **Périphériques**, puis **Imprimer** et choisissez l'imprimante.

3. Cliquez ou appuyez sur l'onglet **Finition**.
4. Sélectionnez le nombre de pages par feuille dans la liste déroulante **Pages par feuille**.
5. Sélectionnez les options appropriées pour **Imprimer bordures de page**, **Ordre des pages** et **Orientation**. Cliquez sur le bouton **OK** pour fermer la boîte de dialogue **Propriétés du document**.
6. Dans la boîte de dialogue **Imprimer**, cliquez sur le bouton **OK** pour lancer la tâche d'impression.

Sélectionner le type de papier (Windows)

1. Dans le logiciel, sélectionnez l'option **Imprimer**.
2. Sélectionnez l'imprimante dans la liste d'imprimantes, puis cliquez ou appuyez sur le bouton **Propriétés** ou **Préférences** pour ouvrir le pilote d'impression.

 **REMARQUE :** Le nom du bouton varie selon le logiciel.

 **REMARQUE :** pour accéder à ces fonctions à partir de l'application de l'écran de démarrage de Windows 8 ou 8.1, sélectionnez **Périphériques**, puis **Imprimer** et choisissez l'imprimante.

3. Cliquez ou appuyez sur l'onglet **Papier/Qualité**.
4. Dans la liste déroulante **Type de papier**, sélectionnez l'option qui correspond au type de papier utilisé, puis cliquez sur le bouton **OK**.
5. Cliquez sur le bouton **OK** pour fermer la boîte de dialogue **Propriétés du document**. Dans la boîte de dialogue **Imprimer**, cliquez sur le bouton **OK** pour lancer la tâche d'impression.

Tâches d'impression supplémentaires

Visitez le site Web www.hp.com/support/ljM501.

Vous trouverez des instructions pour vous guider dans l'exécution de certaines tâches d'impression, telles que :

- Créer et utiliser des raccourcis ou des préréglages d'impression
- Sélectionner le format de papier ou utiliser un format de papier personnalisé
- Choisir l'orientation de la page
- Créer un livret
- Réduire un document pour un format de papier donné

- Imprimer les premières ou dernières pages d'un document sur un papier différent
- Imprimer des filigranes sur un document

Impression de tâches (OS X)

Comment imprimer (OS X)


Les instructions suivantes décrivent la procédure d'impression de base pour OS X.


1. Cliquez sur le menu **Fichier**, puis sur l'option **Imprimer**.
2. Sélectionnez l'imprimante.
3. Cliquez sur **Afficher les détails** ou **Copies et pages**, puis sélectionnez d'autres menus pour ajuster les paramètres d'impression.

 **REMARQUE :** Le nom de l'élément varie selon le logiciel.

4. Cliquez sur le bouton **Imprimer**.

Imprimer automatiquement des deux côtés (OS X)

 **REMARQUE :** Ces informations s'appliquent aux imprimantes équipées d'une unité d'impression recto verso automatique.


 **REMARQUE :** Cette fonction est disponible si vous installez le pilote d'impression HP. Elle peut ne pas être disponible si vous utilisez AirPrint.

1. Cliquez sur le menu **Fichier**, puis sur l'option **Imprimer**.
2. Sélectionnez l'imprimante.
3. Cliquez sur **Afficher les détails** ou **Copies et pages**, puis cliquez sur le menu **Mise en page**.

 **REMARQUE :** Le nom de l'élément varie selon le logiciel.

4. Sélectionnez une option de reliure dans la liste déroulante **Copie recto verso**.
5. Cliquez sur le bouton **Imprimer**.

Imprimer manuellement des deux côtés (OS X)

 **REMARQUE :** Cette fonction est disponible si vous installez le pilote d'impression HP. Elle peut ne pas être disponible si vous utilisez AirPrint.

1. Cliquez sur le menu **Fichier**, puis sur l'option **Imprimer**.
2. Sélectionnez l'imprimante.
3. Cliquez sur **Afficher les détails** ou **Copies et pages**, puis cliquez sur le menu **Recto verso manuel**.

 **REMARQUE :** Le nom de l'élément varie selon le logiciel.

4. Cochez la case **Recto verso manuel**, puis sélectionnez une option de reliure.
5. Cliquez sur le bouton **Imprimer**.
6. Retirez de l'imprimante tout papier non imprimé du bac 1.

7. Récupérez la pile imprimée dans le bac de sortie et placez-la, côté imprimé vers le bas, dans le bac d'entrée.
8. Si vous y êtes invité, appuyez sur le bouton approprié du panneau de commande pour continuer.

Imprimer plusieurs pages par feuille (OS X)

1. Cliquez sur le menu **Fichier**, puis sur l'option **Imprimer**.
2. Sélectionnez l'imprimante.
3. Cliquez sur **Afficher les détails** ou **Copies et pages**, puis cliquez sur le menu **Mise en page**.

 **REMARQUE :** Le nom de l'élément varie selon le logiciel.


4. Dans la liste déroulante **Pages par feuille**, sélectionnez le nombre de pages que vous souhaitez imprimer sur chaque feuille.
5. Dans la partie **Sens de la disposition**, sélectionnez l'ordre et le positionnement des pages sur la feuille.
6. Dans le menu **Bordures**, sélectionnez le type de bordure à imprimer autour de chaque page sur la feuille.
7. Cliquez sur le bouton **Imprimer**.

Sélectionner le type de papier (OS X)

1. Cliquez sur le menu **Fichier**, puis sur l'option **Imprimer**.
2. Sélectionnez l'imprimante.
3. Cliquez sur **Afficher les détails** ou **Copies et pages**, puis cliquez sur le menu **Support et qualité** ou **Papier/Qualité**.

 **REMARQUE :** Le nom de l'élément varie selon le logiciel.

4. Faites votre sélection parmi les options **Support et qualité** ou **Papier/Qualité**.

 **REMARQUE :** Cette liste contient l'ensemble principal d'options disponibles. Certaines options ne sont pas disponibles sur toutes les imprimantes.

- **Type de support :** Sélectionnez l'option de type de papier pour la tâche d'impression.
 - **Qualité d'impression :** Sélectionnez le niveau de résolution pour la tâche d'impression.
 - **Impression bord à bord :** Sélectionnez cette option pour imprimer près des bords du papier.
 - **EconoMode :** Sélectionnez cette option afin d'économiser le toner lors de l'impression des brouillons.
5. Cliquez sur le bouton **Imprimer**.

Tâches d'impression supplémentaires

Visitez le site Web www.hp.com/support/ljM501.

Vous trouverez des instructions pour vous guider dans l'exécution de certaines tâches d'impression, telles que :

- Créer et utiliser des raccourcis ou des préréglages d'impression
- Sélectionner le format de papier ou utiliser un format de papier personnalisé

- Choisir l'orientation de la page
- Créer un livret
- Réduire un document pour un format de papier donné
- Imprimer les premières ou dernières pages d'un document sur un papier différent
- Imprimer des filigranes sur un document

Stockage des travaux d'impression sur une clef USB en vue d'imprimer ultérieurement

- [Introduction](#)
- [Avant de commencer](#)
- [Configuration de l'imprimante pour le stockage des tâches](#)
- [Créer une tâche en mémoire \(Windows\)](#)
- [Imprimer une tâche en mémoire](#)
- [Suppression d'une tâche en mémoire](#)
- [Informations envoyées à l'imprimante pour la comptabilité des tâches](#)

Introduction

Cette section indique les procédures pour la création et l'impression de documents stockés sur la clef USB. Ces tâches peuvent être imprimées ultérieurement.

Avant de commencer

Voici la configuration requise pour utiliser la fonction de stockage de tâches :

- Une clef USB 2.0 dédiée d'au moins 16 Go d'espace libre doit être installée dans le port USB hôte arrière. Cette clef USB contient les tâches stockées envoyées à l'imprimante. En retirant cette clef USB de l'imprimante, vous désactivez la fonction de stockage de tâches.
- Si vous utilisez un pilote HP Universal Print Driver (UPD), vous devez utiliser les versions 5.9.0 ou ultérieures d'UPD.

Configuration de l'imprimante pour le stockage des tâches

Suivez les procédures suivantes pour activer la fonction de stockage de tâches de l'imprimante.

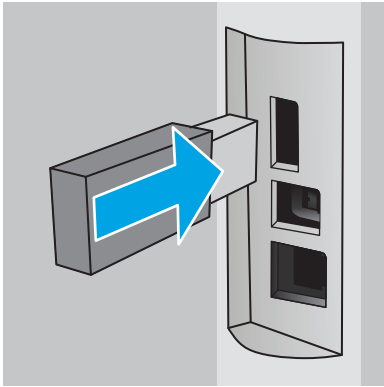
Etape 1 : installation de la clef USB

1. Localisez le port USB hôte arrière.



REMARQUE : Sur certains modèles, le port USB hôte arrière est couvert. Retirez le cache du port USB hôte arrière avant de continuer.

2. Insérez la clé USB dans le port USB hôte arrière.



Le panneau de commande affiche un message **Appuyez sur OK pour formater la clef USB pour le stockage des tâches.**

3. Appuyez sur le bouton **OK** et suivez les instructions du panneau de commande pour terminer la procédure

Etape 2 : mettre à jour le pilote d'impression

Mettre à jour le pilote d'impression sous Windows

1. Cliquez sur le bouton **Démarrer**, puis sur **Périphériques et imprimantes**.
2. Cliquez avec le bouton droit de la souris sur le nom de l'imprimante HP, puis sélectionnez **Propriétés de l'imprimante**.
3. Dans la boîte de dialogue **Propriétés**, sélectionnez l'onglet **Paramètres du périphérique**.
4. Sélectionnez **Mettre à jour maintenant**, puis cliquez sur **OK**. Le pilote d'impression se met à jour.

Le pilote d'impression à jour comprend l'onglet **Stockage des tâches**.


Créer une tâche en mémoire (Windows)


Stockez des tâches sur la clef USB pour une impression privée ou différée.

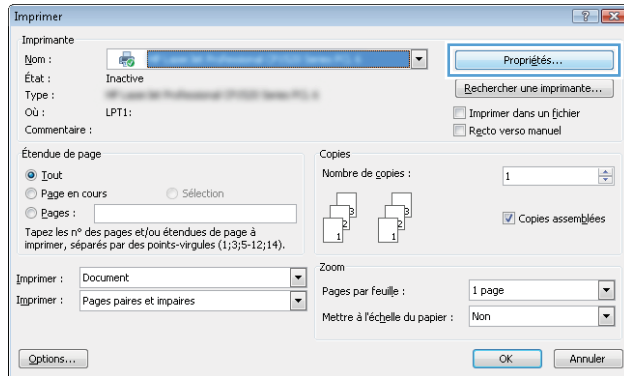
 **REMARQUE :** Il est possible que le pilote d'impression soit différent de celui qui est présenté ici, mais les étapes sont les mêmes.

1. Dans le logiciel, sélectionnez l'option **Imprimer**.

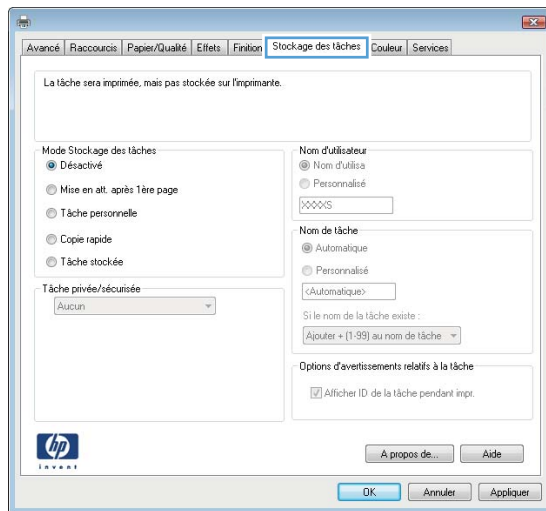
- Sélectionnez l'imprimante dans la liste d'imprimantes, puis sélectionnez **Propriétés** ou **Préférences** (le nom varie selon les logiciels).

 **REMARQUE :** le nom du bouton varie selon le logiciel.

 **REMARQUE :** pour accéder à ces fonctions à partir de l'écran de démarrage de Windows 8 ou 8.1, sélectionnez **Périphériques**, puis **Imprimer** et choisissez l'imprimante.



- Cliquez sur l'onglet **Stockage des tâches**.



- Sélectionnez une option de **Mode de stockage en mémoire des tâches**.

Mode	Description	Protégé par code PIN	Suppression de la tâche
Epreuve et impression	Impression de la première page d'un document pour vérifier la qualité d'impression, puis impression du reste du document à partir du panneau de commande de l'imprimante.	Non	Automatiquement une fois la tâche imprimée ou lorsque la limite de conservation des tâches est atteinte.

Mode	Description	Protégé par code PIN	Suppression de la tâche
Tâche personnelle	<p>La tâche n'est imprimée qu'au moment où vous le demandez sur le panneau de commande de l'imprimante.</p> <p>Dans ce mode de stockage en mémoire des tâches, vous pouvez sélectionner l'une des options dans Tâche privée/sécurisée :</p> <ul style="list-style-type: none"> • Si vous attribuez un numéro d'identification personnel (NIP) à la tâche, vous devez indiquer le NIP requis sur le panneau de configuration. • Si vous chiffrez la tâche, vous devez fournir le mot de passe requis sur le panneau de commande. <p>La tâche d'impression est supprimée de la mémoire une fois l'impression réalisée, et elle est perdue si l'imprimante est mise hors tension.</p>	Oui (facultatif)	Automatiquement une fois la tâche imprimée ou lorsque la limite de conservation des tâches est atteinte.
Copie rapide	Vous pouvez imprimer le nombre souhaité de copies d'une tâche et enregistrer une copie de la tâche dans la mémoire de l'imprimante afin de pouvoir la réimprimer ultérieurement.	Non	Manuellement
Tâche stockée	Stockez une tâche sur une clef USB et laissez à d'autres utilisateurs le soin de l'imprimer à tout moment.	Oui (facultatif)	Manuellement

- Pour utiliser un nom d'utilisateur ou un nom de tâche personnalisé, cliquez sur le bouton **Personnalisé**, puis saisissez le nom d'utilisateur ou le nom de la tâche.

Si une autre tâche en mémoire porte déjà ce nom, sélectionnez l'option à utiliser :

- **Ajouter + (1-99) au nom de tâche** : Ajoutez un numéro unique à la fin du nom de la tâche.
- **Remplacer fichier existant** : Ecrasez la tâche stockée existante avec la nouvelle tâche.

- Cliquez sur le bouton **OK** pour fermer la boîte de dialogue **Propriétés du document**. Dans la boîte de dialogue **Imprimer**, cliquez sur le bouton **OK** pour lancer la tâche d'impression.

Imprimer une tâche en mémoire

Procédez comme suit pour imprimer une tâche stockée sur la clef USB.

1. Sur le panneau de commande de l'imprimante, appuyez sur le bouton **OK**.
2. Faites défiler le menu et sélectionnez **Tâches stockées**.
3. Dans la liste **Dossiers de tâches**, sélectionnez un nom d'utilisateur. Une liste des tâches stockées sous ce nom d'utilisateur s'affiche.
4. Sélectionnez le nom de la tâche. Si la tâche est privée ou sécurisée, saisissez le code PIN lorsque vous y êtes invité.
5. Sélectionnez **Copies** à l'aide des flèches, puis appuyez sur le bouton **OK**.
6. Entrez le nombre de copies, puis appuyez sur le bouton **OK**.
7. Sélectionnez **Imprimer** à l'aide des flèches, puis appuyez sur le bouton **OK**.

Suppression d'une tâche en mémoire

Lorsque vous envoyez une tâche d'impression stockée sur la clef USB, l'imprimante efface toute autre tâche précédente de cet utilisateur portant le même nom. Si la clef USB est pleine, le panneau de commande affiche le message **Plus de mémoire**. Les tâches en mémoire doivent être supprimées avant que des tâches d'impression supplémentaires puissent être ajoutées.

Utilisez cette procédure pour supprimer une tâche d'impression stockée sur la clef USB.

1. Sur le panneau de commande de l'imprimante, appuyez sur le bouton **OK**.
2. Faites défiler le menu et sélectionnez **Tâches stockées**.
3. Dans la liste **Dossiers de tâches**, sélectionnez un nom d'utilisateur. Une liste des tâches stockées sous ce nom d'utilisateur s'affiche.
4. Sélectionnez le nom de la tâche. Si la tâche est privée ou sécurisée, saisissez le code PIN lorsque vous y êtes invité.
5. Sélectionnez **Supprimer** à l'aide des flèches, puis appuyez sur le bouton **OK**. Appuyez de nouveau sur le bouton **O** pour supprimer la tâche.

Informations envoyées à l'imprimante pour la comptabilité des tâches

Les tâches d'impression envoyées depuis les pilotes à un client (par exemple, un PC) peuvent transmettre des informations personnellement identifiables aux périphériques HP d'impression et d'imagerie. Ces informations peuvent inclure, mais sans s'y limiter, le nom d'utilisateur et le nom du client à l'origine de la tâche. Elles peuvent être utilisées pour la comptabilité des tâches, selon la configuration de l'administrateur du périphérique d'impression. Ces mêmes informations peuvent également être stockées avec la tâche sur le périphérique de stockage de masse (par exemple, un disque dur) de l'imprimante lorsque vous utilisez la fonctionnalité de stockage des tâches.

Impression mobile


Introduction

HP propose plusieurs solutions mobiles et ePrint pour activer l'impression simplifiée vers une imprimante HP à partir d'un ordinateur portable, d'une tablette, d'un smartphone ou d'un autre périphérique mobile. Pour voir la liste complète et déterminer les meilleurs choix, rendez-vous à la page www.hp.com/go/LaserJetMobilePrinting.

- [HP ePrint via messagerie électronique](#)
- [Logiciel HP ePrint](#)
- [AirPrint](#)
- [Google Cloud Print](#)
- [Impression intégrée Android](#)

HP ePrint via messagerie électronique

Utilisez HP ePrint pour imprimer des documents en les envoyant en tant que pièce jointe vers l'adresse électronique de l'imprimante, à partir de n'importe quel périphérique capable d'envoyer du courrier électronique.

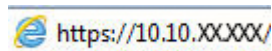
 **REMARQUE :** Il peut s'avérer nécessaire de mettre à jour le micrologiciel de l'imprimante pour pouvoir utiliser cette fonction.

Pour utiliser HP ePrint, l'imprimante doit répondre aux exigences suivantes :

- L'imprimante doit être connectée à un réseau câblé ou sans fil et avoir accès à Internet.
- Les services Web HP doivent être activés sur l'imprimante et celle-ci doit être enregistrée auprès de HP Connected.

Suivez cette procédure pour activer les services Web HP et vous enregistrer sur HP Connected :

1. Sur le panneau de commande de l'imprimante, appuyez sur le bouton **OK**. Ouvrez le menu **Configuration réseau**, puis sélectionnez **Afficher l'adresse IP** pour afficher l'adresse IP ou le nom d'hôte.
2. Ouvrez un navigateur Web, et dans la barre d'adresse, tapez l'adresse IP ou le nom d'hôte exactement comme il apparaît sur le panneau de commande de l'imprimante. Appuyez sur la touche **Entrée** du clavier de l'ordinateur. L'EWS s'ouvre.

 <https://10.10.XX.XXX/>

 **REMARQUE :** Si le navigateur Web affiche un message indiquant que le site Web n'est peut-être pas sûr, sélectionnez l'option pour continuer vers le site Web. L'accès à ce site Web n'endommagera pas votre ordinateur.

3. Cliquez sur l'onglet **Services Web HP**, puis sur **Activer**. L'imprimante active les services Web, puis imprime une page d'informations.

Celle-ci contient le code de l'imprimante nécessaire pour enregistrer le produit HP sur HP Connected.

4. Rendez-vous à l'adresse www.hpconnected.com pour créer un compte HP ePrint et terminer le processus d'installation.

Logiciel HP ePrint

Le logiciel HP ePrint simplifie le lancement des impressions à partir d'un ordinateur de bureau ou portable fonctionnant sous Windows ou Mac vers n'importe quelle imprimante compatible avec HP ePrint. Ce logiciel facilite la recherche d'imprimantes compatibles avec HP ePrint enregistrées sur votre compte HP Connected. L'imprimante HP cible peut se trouver dans le bureau ou à l'autre bout du monde.

- **Windows** : Une fois le logiciel installé, ouvrez l'option **Imprimer** de votre application, puis sélectionnez **HP ePrint** dans la liste des imprimantes installées. Cliquez sur le bouton **Propriétés** pour configurer les options d'impression.
- **OS X** : Une fois le logiciel installé, sélectionnez **Fichier, Impression**, puis la flèche située à côté de **PDF** (dans la partie inférieure gauche de l'écran du pilote). Sélectionnez **HP ePrint**.


Pour Windows, le logiciel HP ePrint prend en charge l'impression TCP/IP sur les imprimantes locales du réseau (LAN ou WAN) prenant en charge le pilote universel PostScript®.

Windows et OS X prennent en charge l'impression IPP sur les imprimantes connectées à un réseau LAN ou WAN prenant en charge ePCL.

Windows et Mac prennent également en charge l'impression de documents PDF sur des imprimantes publiques ainsi que l'impression à l'aide de HP ePrint via e-mail en passant par le cloud.

Veuillez consulter le site www.hp.com/go/eprintsoftware pour trouver des pilotes et des informations.


 **REMARQUE** : Le logiciel HP ePrint est un utilitaire de workflow PDF pour Mac et n'est techniquement pas un pilote d'impression.

 **REMARQUE** : Le logiciel HP ePrint ne prend pas en charge l'impression USB.

AirPrint

L'impression directe avec AirPrint d'Apple est prise en charge par iOS 4.2 ou version ultérieure et les ordinateurs Mac exécutant OS X 10.7 Lion et versions ultérieures. AirPrint permet une impression directe sur l'imprimante depuis un iPad, un iPhone (3GS ou version ultérieure) ou un iPod Touch (troisième génération ou ultérieure) dans les applications mobiles suivantes :

- Mail
- Photos
- Safari
- iBooks
- Une sélection d'applications tierces

 **REMARQUE** : Avant d'utiliser AirPrint avec une connexion USB, vérifiez le numéro de version. Les versions 1.3 et antérieures d'AirPrint ne prennent pas en charge les connexions USB.

Google Cloud Print

Google Cloud Print est une solution d'impression disponible pour les utilisateurs de compte Gmail qui vous permet d'imprimer à partir du Web où que vous soyez, notamment depuis votre téléphone ou tablette, vers n'importe quelle imprimante.

Pour plus d'informations, visitez le site www.google.com/cloudprint/learn/printers.html et sélectionnez le lien **HP**.

Impression intégrée Android

La solution d'impression d'HP pour Android et Kindle permet aux périphériques mobiles de trouver automatiquement les imprimantes HP sur le même réseau et d'imprimer dessus.

L'imprimante doit être connectée au même réseau (sous-réseau) que le périphérique Android.

Les solutions d'impression HP sont intégrées dans certains appareils Android et Kindle et sont disponibles à l'adresse : play.google.com.

Pour plus d'informations sur l'utilisation de l'impression intégrée pour Android et les périphériques Android pris en charge, accédez à www.hp.com/go/LaserJetMobilePrinting.

5 Gestion de l'imprimante

- [Utiliser les applications Services Web HP](#)
- [Modification du type de connexion de l'imprimante \(Windows\)](#)
- [Configuration avancée avec serveur Web intégré HP \(EWS\) et HP Device Toolbox \(Windows\)](#)
- [Configuration avancée avec HP Utility pour OS X](#)
- [Configurer les paramètres réseau IP](#)
- [Fonctions de sécurité de l'imprimante](#)
- [Paramètres d'économie d'énergie](#)
- [HP Web Jetadmin](#)
- [Mettre le micrologiciel à jour](#)

Pour plus d'informations :

Les informations suivantes sont correctes au moment de la publication. Pour obtenir des informations à jour, reportez-vous à la section www.hp.com/support/ljM501.

Le plan d'assistance HP tout inclus de l'imprimante comprend les informations suivantes :

- Installation et configuration
- Utilisation
- Résolution des problèmes
- Téléchargement des mises à jour de logiciels et de micrologiciels
- Inscription au forum d'assistance
- Recherche d'informations réglementaires et de garantie

Utiliser les applications Services Web HP

Les applications de services Web HP fournissent du contenu utile qui peut être téléchargé automatiquement vers l'imprimante à partir d'Internet. Choisissez parmi diverses applications telles que les actualités, les agendas, les formulaires et le stockage de documents sur le cloud.

Pour activer ces applications et planifier les téléchargements, accédez au site Web HP Connected à l'adresse www.hpconnected.com.



REMARQUE : pour utiliser cette fonctionnalité, l'imprimante doit être connectée à un réseau et avoir accès à Internet. Les services Web HP doivent être activés sur l'imprimante.

Activer les Services Web.

1. Sur le panneau de commande de l'imprimante, appuyez sur le bouton **OK**.
2. Sélectionnez le menu **Services Web HP**, puis appuyez sur le bouton **OK**.
3. Sélectionnez l'élément **Activer les Services Web HP**, puis appuyez sur le bouton **OK**.

Modification du type de connexion de l'imprimante (Windows)

Si vous utilisez déjà l'imprimante et souhaitez changer la manière dont elle est connectée, modifiez la connexion via le raccourci **Reconfigurer votre périphérique HP**, situé sur votre bureau. Vous pouvez, par exemple, reconfigurer l'imprimante pour utiliser une autre adresse sans fil, pour la connecter à un réseau câblé ou sans fil, ou pour passer d'une connexion réseau à une connexion USB. Vous pouvez modifier la configuration sans insérer le CD de l'imprimante. Une fois que vous avez sélectionné le type de connexion souhaité, le programme accède directement à la partie de la procédure d'installation de l'imprimante qu'il convient de modifier.


Configuration avancée avec serveur Web intégré HP (EWS) et HP Device Toolbox (Windows)

Utilisez le serveur Web intégré HP pour gérer les fonctions d'impression depuis un ordinateur plutôt que depuis le panneau de commande de l'imprimante.

- Visualiser des informations sur l'état de l'imprimante
- Déterminer la durée de vie restante de tous les consommables et commander de nouveaux consommables
- Afficher et modifier la configuration des bacs
- Afficher et modifier la configuration des menus depuis le panneau de commande de l'imprimante
- Afficher et imprimer des pages internes
- Recevoir des notifications sur les événements relatifs à l'imprimante et aux consommables
- Afficher et modifier la configuration du réseau

Le serveur Web intégré HP fonctionne lorsque l'imprimante est connectée à un réseau IP. Le serveur Web intégré HP ne prend pas en charge les connexions d'imprimante IPX. Aucun accès à Internet n'est requis pour ouvrir et utiliser le serveur Web intégré HP.

Lorsque l'imprimante est connectée au réseau, le serveur Web intégré HP est automatiquement disponible.

 **REMARQUE :** HP Device Toolbox est utilisé pour effectuer la connexion au serveur Web intégré HP lorsque l'imprimante est connectée à un ordinateur via USB. Il est disponible uniquement si une installation complète a été réalisée lors de l'installation de l'imprimante sur ordinateur. Selon la manière dont l'imprimante est connectée au réseau, certaines fonctionnalités peuvent ne pas être disponibles.


 **REMARQUE :** le serveur Web intégré HP n'est pas accessible au-delà du pare-feu de réseau.

Première méthode : ouverture du serveur Web intégré HP à partir du menu Démarrer

1. Cliquez sur le bouton **Démarrer**, puis sur **Programmes**.
2. Cliquez sur votre groupe d'imprimantes HP, puis sur l'élément **HP Device Toolbox**.

Deuxième méthode : ouverture du serveur Web intégré HP à partir d'un navigateur Web

1. Sur le panneau de commande de l'imprimante, appuyez sur le bouton **OK**. Ouvrez le menu **Configuration réseau**, puis sélectionnez **Afficher l'adresse IP** pour afficher l'adresse IP ou le nom d'hôte.
2. Ouvrez un navigateur Web, et dans la barre d'adresse, tapez l'adresse IP ou le nom d'hôte exactement comme il apparaît sur le panneau de commande de l'imprimante. Appuyez sur la touche **Entrée** du clavier de l'ordinateur. L'EWS s'ouvre.

 <https://10.10.XX.XXX/>

 **REMARQUE :** Si le navigateur Web affiche un message indiquant que le site Web n'est peut-être pas sûr, sélectionnez l'option pour continuer vers le site Web. L'accès à ce site Web n'endommagera pas votre ordinateur.

Onglet ou section	Description
<p>Onglet Page d'accueil</p> <p>Fournit des informations sur l'imprimante, son état et sa configuration.</p>	<ul style="list-style-type: none"> • Etat du périphérique : affiche l'état de l'imprimante et indique la durée de vie restante approximative des consommables HP. • Etat des consommables : indique le pourcentage approximatif de la durée de vie restante des consommables HP. La durée de vie restante réelle du consommable peut varier. Veillez à toujours disposer d'un consommable de remplacement afin de pouvoir en changer en temps voulu. Il n'est nécessaire de remplacer le consommable que si la qualité d'impression n'est plus acceptable. • Configuration du périphérique : indique les informations qui se trouvent sur la page de configuration de l'imprimante. • Synthèse réseau : présente les informations qui se trouvent sur la page de configuration réseau de l'imprimante. • Rapports : permet d'imprimer les pages de configuration et d'état des consommables générées par l'imprimante. • Journal de stockage des tâches : affiche un résumé de toutes les tâches stockées sur la clef USB. • Journal d'utilisation des couleurs : affiche un résumé des tâches couleur effectuées par l'imprimante. (Imprimantes couleur uniquement) • Journal des événements : affiche la liste des événements et des erreurs de l'imprimante.

Onglet ou section	Description
<p>Onglet Système</p> <p>Permet de configurer l'imprimante depuis votre ordinateur.</p>	<ul style="list-style-type: none"> • Informations sur le produit : fournit des informations de base sur l'imprimante et la société. • Configuration papier : permet de modifier les paramètres de gestion du papier par défaut de l'imprimante. • Qualité d'impression : permet de modifier les paramètres de qualité d'impression par défaut de l'imprimante. • Paramètres d'énergie : modifiez les délais par défaut pour passer en mode Veille/Extinction automatique ou en mode Extinction automatique. • Configuration de stockage des tâches : permet de configurer les paramètres de stockage des tâches pour l'imprimante. • Densité impress. : permet de modifier les paramètres de densité d'impression comme le contraste, les surbrillances, les demi-teintes et les ombres. • Types de papier : permet de configurer les modes d'impression correspondant aux types de papier acceptés par l'imprimante. • Configuration système : permet de modifier les paramètres système par défaut pour l'imprimante. • Paramètres des consommables : permet de modifier les paramètres des alertes Le niveau d'une cartouche est bas et autres informations relatives aux consommables. • Service : permet d'effectuer la procédure de nettoyage de l'imprimante. • Enregistrement et restauration : permet d'enregistrer sur un ordinateur les paramètres actuels de l'imprimante sous la forme d'un fichier. Utilisez ce fichier pour charger ces paramètres dans une autre imprimante ou pour restaurer les paramètres ultérieurement sur la même imprimante. • Administration : permet de définir ou modifier le mot de passe de l'imprimante. Activez ou désactivez des fonctionnalités de l'imprimante. <p>REMARQUE : L'onglet Système peut être protégé par mot de passe. Si cette imprimante est située sur un réseau, consultez toujours l'administrateur avant de modifier les paramètres de cet onglet.</p>
<p>Onglet Imprimer</p> <p>Vous permet de modifier les paramètres d'impression par défaut depuis votre ordinateur.</p>	<ul style="list-style-type: none"> • Impression : permet de modifier les paramètres d'impression par défaut, tels que le nombre de copies et l'orientation du papier. Ces options sont également disponibles via le panneau de commande. • PCL5c : Afficher et modifier les paramètres PCL5c. • PostScript : Allumer ou éteindre la fonctionnalité Erreurs d'impression PS.
<p>Onglet Télécopie</p> <p>(Imprimantes télécopie uniquement)</p>	<ul style="list-style-type: none"> • Options de réception : permet de configurer la prise en charge des télécopies entrantes par l'imprimante. • Répertoire : ajoutez, modifiez ou supprimez des entrées dans le répertoire du télécopieur. • Liste télécop. indésirables : permet de définir les numéros de télécopie ne pouvant pas envoyer de télécopies à l'imprimante. • Journal des activités de télécopie : permet d'analyser l'activité de télécopie récente de l'imprimante.

Onglet ou section	Description
<p>Onglet Numériser</p> <p>(Imprimantes MFP uniquement)</p>	<p>Configurez les fonctionnalités Numériser vers dossier réseau et Numérisation vers messagerie.</p> <ul style="list-style-type: none"> • Configuration de dossier réseau : permet de configurer les dossiers sur le réseau vers lesquels l'imprimante peut enregistrer les fichiers numérisés. • Configuration de la fonction Numérisation vers messagerie : lancez la procédure de configuration de la fonctionnalité Numérisation vers messagerie. • Profils de courrier électronique sortant : permet de définir l'adresse de messagerie qui apparaîtra dans le champ « De : » des messages électroniques envoyés depuis l'imprimante. • Configuration SMTP par défaut : permet de configurer les informations du serveur SMTP. • Carnet d'adresses électroniques : ajoutez et supprimez des entrées dans le carnet d'adresses électroniques. • Configuration des contacts réseau : permet de configurer l'imprimante pour se connecter à un carnet d'adresses du réseau. • Options de messagerie électronique : configurez un objet et un corps de message par défaut. Configurez les paramètres par défaut pour les messages électroniques.
<p>Onglet Réseau</p> <p>(Imprimantes connectées à un réseau uniquement)</p> <p>Vous permet de modifier les paramètres réseau de votre ordinateur.</p>	<p>Cet onglet permet aux administrateurs réseau de contrôler les paramètres réseau de l'imprimante lorsque ce dernier est connecté à un réseau IP. Il permet également à l'administrateur du réseau de configurer la fonctionnalité Wi-Fi Direct. Cet onglet ne s'affiche pas si l'imprimante est directement connectée à un ordinateur.</p>
Onglet Services Web HP	Utilisez cet onglet pour définir et utiliser différents outils Web avec l'imprimante.

Configuration avancée avec HP Utility pour OS X

Utilisez l'utilitaire HP pour connaître le statut de l'imprimante ou pour afficher ou modifier les paramètres de l'imprimante depuis votre ordinateur.

Vous pouvez utiliser HP Utility lorsque l'imprimante est connectée à l'aide d'un câble USB ou est connectée à un réseau TCP/IP.

Ouvrir l'utilitaire HP

1. Sur l'ordinateur, ouvrez le menu **Préférences système** puis cliquez sur **Imprimer et télécopier**, **Imprimer et numériser** ou **Imprimantes et scanners**.
2. Sélectionnez l'imprimante dans la liste.
3. Cliquez sur le bouton **Options et consommables**.
4. Cliquez sur l'onglet **Utilitaire**.
5. Cliquez sur le bouton **Ouvrir l'utilitaire d'impression**.

Caractéristiques de HP Utility

La barre d'outils de HP Utility comprend les éléments suivants :

- **Périphériques** : Cliquez sur ce bouton pour afficher ou masquer les produits Mac trouvés par HP Utility.
- **Tous les paramètres** : cliquez sur ce bouton pour revenir à la vue principale de l'utilitaire HP.
- **Assistance HP** : Cliquez sur ce bouton pour ouvrir un navigateur et accéder au site Web d'assistance HP.
- **Consommables** : Cliquez sur ce bouton pour ouvrir le site Web HP SureSupply.
- **Inscription** : Cliquez sur ce bouton pour ouvrir le site Web d'enregistrement HP.
- **Recyclage** : Cliquez sur ce bouton pour ouvrir le site Web du programme de recyclage HP Planet Partners.

HP Utility se compose de pages que vous pouvez ouvrir en cliquant dans la liste **Tous les paramètres**. Le tableau suivant décrit les tâches que vous pouvez exécuter à partir de l'utilitaire HP.

Élément	Description
Etat des consommables.	Indique l'état des consommables de l'imprimante et contient des liens vers des sites de commande de consommables en ligne.
Informations sur le périphérique	Affiche des informations sur l'imprimante actuellement sélectionnée, telles que l'identifiant de service de l'imprimante (si un identifiant est attribué), la version du micrologiciel, le numéro de série et l'adresse IP.
Commandes	Envoie des caractères spéciaux ou des commandes d'impression à l'imprimante après la tâche d'impression. REMARQUE : cette option est disponible uniquement une fois que le menu Affichage est ouvert et que l'élément Afficher les options avancées est sélectionné.
Utilisation des couleurs (Imprimantes couleur uniquement)	Affiche les informations des tâches couleur effectuées par l'imprimante.

Elément	Description
Téléchargement de fichiers	Transfère des fichiers de l'ordinateur vers l'imprimante. Vous pouvez envoyer les types de fichier suivants : <ul style="list-style-type: none"> ○ Langage de commande d'imprimante HP LaserJet (.prn) ○ Portable Document Format (.pdf) ○ PostScript (.ps) ○ Texte (.txt)
Gestion de l'alimentation	Configure les paramètres d'économie d'énergie de l'imprimante.
Mise à jour du micrologiciel	Transfère un fichier de mise à jour du micrologiciel à l'imprimante. REMARQUE : cette option est disponible uniquement une fois que le menu Affichage est ouvert et que l'élément Afficher les options avancées est sélectionné.
HP Connected	Permet l'accès au site Web HP Connected.
Téléchargement de polices	Télécharge les polices sur l'imprimante depuis l'ordinateur.
Centre de messagerie	Affiche les événements d'erreur survenus sur l'imprimante.
Mode recto verso	Active le mode d'impression recto verso automatique.
Paramètres réseau (Imprimantes connectées à un réseau uniquement)	Permet de configurer les paramètres réseau, tels que les paramètres IPv4 et IPv6, les paramètres Bonjour et autres paramètres.
Gestion des consommables	Permet de configurer le comportement de l'imprimante lorsque les consommables approchent de la fin de leur durée de vie restante estimée.
Configuration des bacs	Permet de modifier le format et le type de papier pour chaque bac.
Paramètres supplémentaires	Ouvre le serveur Web intégré HP de l'imprimante. REMARQUE : Les connexions USB ne sont pas prises en charge.
Paramètres du serveur proxy	Configure un serveur proxy pour l'imprimante.
Paramètres de télécopie de base (modèles de télécopieurs MFP uniquement)	Permet de configurer les champs dans l'en-tête de télécopie, ainsi que le mode de réponse de l'imprimante aux appels entrants.
Transfert télécopie (modèles de télécopieurs MFP uniquement)	Permet de configurer l'imprimante de façon à transférer les télécopies entrantes vers un autre numéro.
Journaux de télécopie (modèles de télécopieurs MFP uniquement)	Affiche les journaux de toutes les télécopies.
Numéros rapides pour télécopie (modèles de télécopieurs MFP uniquement)	Permet d'ajouter des numéros rapides à la liste.
Blocage des publicités non sollicitées par télécopie (modèles de télécopieurs MFP uniquement)	Permet de stocker les numéros de télécopies que vous souhaitez bloquer.

Élément	Description
Numérisation vers un e-mail (Imprimantes MFP uniquement)	Ouvre la page du serveur Web intégré HP (SWI) pour configurer les paramètres de numérisation vers le courrier électronique.
Numériser vers un dossier réseau (Imprimantes MFP uniquement)	Ouvre la page du serveur Web intégré HP (SWI) pour configurer les paramètres de numérisation vers un dossier réseau.

Configurer les paramètres réseau IP

- [Introduction](#)
- [Avis de non-responsabilité pour le partage d'imprimante](#)
- [Affichage ou modification des paramètres réseau](#)
- [Renommer l'imprimante sur le réseau](#)
- [Configuration manuelle des paramètres IPv4 TCP/IP via le panneau de commande](#)
- [Paramètres de vitesse de liaison et de recto verso](#)

Introduction

Consultez les sections suivantes pour configurer les paramètres réseau de l'imprimante.

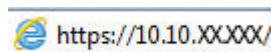
Avis de non-responsabilité pour le partage d'imprimante

HP ne prend pas en charge les réseaux peer-to-peer car il s'agit d'une fonction des systèmes d'exploitation Microsoft et non des pilotes d'imprimante HP. Rendez-vous sur le site Web de Microsoft : www.microsoft.com.

Affichage ou modification des paramètres réseau

Utilisez le serveur Web intégré HP pour afficher ou modifier les paramètres de configuration IP.

1. Ouverture du serveur Web intégré HP (EWS) :
 - a. Sur le panneau de commande de l'imprimante, appuyez sur le bouton **OK**. Ouvrez le menu **Configuration réseau**, puis sélectionnez **Afficher l'adresse IP** pour afficher l'adresse IP ou le nom d'hôte.
 - b. Ouvrez un navigateur Web, et dans la barre d'adresse, tapez l'adresse IP ou le nom d'hôte exactement comme il apparaît sur le panneau de commande de l'imprimante. Appuyez sur la touche **Entrée** du clavier de l'ordinateur. L'EWS s'ouvre.



 **REMARQUE :** Si le navigateur Web affiche un message indiquant que le site Web n'est peut-être pas sûr, sélectionnez l'option pour continuer vers le site Web. L'accès à ce site Web n'endommagera pas votre ordinateur.

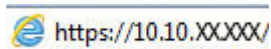
2. Cliquez sur l'onglet **Réseau** pour obtenir les informations sur le réseau. Modifiez les paramètres si nécessaire.


Renommer l'imprimante sur le réseau

Pour renommer l'imprimante sur un réseau afin de l'identifier de manière univoque, utilisez le serveur Web intégré HP.

1. Ouverture du serveur Web intégré HP (EWS) :
 - a. Sur le panneau de commande de l'imprimante, appuyez sur le bouton **OK**. Ouvrez le menu **Configuration réseau**, puis sélectionnez **Afficher l'adresse IP** pour afficher l'adresse IP ou le nom d'hôte.

- b. Ouvrez un navigateur Web, et dans la barre d'adresse, tapez l'adresse IP ou le nom d'hôte exactement comme il apparaît sur le panneau de commande de l'imprimante. Appuyez sur la touche **Entrée** du clavier de l'ordinateur. L'EWS s'ouvre.



 **REMARQUE :** Si le navigateur Web affiche un message indiquant que le site Web n'est peut-être pas sûr, sélectionnez l'option pour continuer vers le site Web. L'accès à ce site Web n'endommagera pas votre ordinateur.

2. Ouvrez l'onglet **Système**.
3. Sur la page **Informations relatives au périphérique**, le nom de l'imprimante par défaut se trouve dans le champ **Description du périphérique**. Vous pouvez modifier ce nom pour identifier l'imprimante de manière univoque.

 **REMARQUE :** les autres champs de cette page sont facultatifs.


4. Cliquez sur le bouton **Appliquer** pour enregistrer les modifications.

Configuration manuelle des paramètres IPv4 TCP/IP via le panneau de commande

Utilisez le panneau de commande pour définir manuellement une adresse IPv4, un masque de sous-réseau et une passerelle par défaut.


1. Sur le panneau de commande de l'imprimante, appuyez sur le bouton **OK**.
2. Ouvrez les menus suivants :
 - **Configuration du réseau**
 - **Méthode config IPv4**
 - **Manuelle**
3. Saisissez l'adresse IP, le masque de sous-réseau et la passerelle par défaut à l'aide des flèches et de la touche **OK**, puis appuyez sur le bouton **OK** pour enregistrer les modifications.

Paramètres de vitesse de liaison et de recto verso

 **REMARQUE :** Ces informations ne s'appliquent qu'aux réseaux Ethernet. Elles ne s'appliquent pas aux réseaux sans fil.

La vitesse de liaison et le mode de communication du serveur d'impression doivent correspondre à ceux du réseau. Dans la plupart des situations, vous pouvez laisser l'imprimante en mode automatique. Il se peut que des modifications incorrectes de la vitesse de liaison et des paramètres recto verso empêchent l'imprimante de communiquer avec les autres périphériques réseau. Pour apporter des modifications, utilisez le panneau de commande de l'imprimante.

 **REMARQUE :** Le paramètre de l'imprimante doit correspondre au paramètre du périphérique réseau (concentrateur, commutateur, passerelle, routeur ou ordinateur).

 **REMARQUE :** Lorsque vous modifiez ces paramètres, l'imprimante s'éteint puis se rallume. N'effectuez des modifications que lorsque l'imprimante est inactive.

1. Sur le panneau de commande de l'imprimante, appuyez sur le bouton **OK**.
2. Ouvrez les menus suivants :
 - **Configuration du réseau**
 - **Vitesse liaison**
3. Sélectionnez l'une des options suivantes :
 - **Automatique** : Le serveur d'impression se configure automatiquement avec la vitesse de liaison et le mode de communication les plus élevés disponibles sur le réseau.
 - **10T Intégral** : 10 Mbit/s, fonctionnement en duplex intégral.
 - **Semi-duplex 10T** : 10 Mbit/s, fonctionnement en semi-duplex.
 - **Duplex intégral 100TX** : 100 Mbit/s, fonctionnement en duplex intégral.
 - **Semi-duplex 100TX** : 100 Mbit/s, fonctionnement en semi-duplex.
 - **1000T Intégral** : 1000 Mbit/s, fonctionnement en duplex intégral.
4. Appuyez sur le bouton **OK**. L'imprimante s'éteint puis se rallume.

Fonctions de sécurité de l'imprimante

Introduction

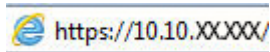
L'imprimante comprend plusieurs fonctions de sécurité qui permettent de limiter le nombre de personnes ayant accès aux paramètres de configuration, de sécuriser les données et d'empêcher l'accès aux composants matériels les plus précieux.


- [Attribution ou modification du mot de passe du système à l'aide du serveur Web intégré HP](#)
- [Verrouillage du formateur](#)

Attribution ou modification du mot de passe du système à l'aide du serveur Web intégré HP

Attribuez un mot de passe administrateur pour l'accès à l'imprimante et au serveur Web intégré HP, afin qu'aucun utilisateur non autorisé ne puisse modifier les paramètres de l'imprimante.

1. Ouverture du serveur Web intégré HP (EWS) :
 - a. Sur le panneau de commande de l'imprimante, appuyez sur le bouton **OK**. Ouvrez le menu **Configuration réseau**, puis sélectionnez **Afficher l'adresse IP** pour afficher l'adresse IP ou le nom d'hôte.
 - b. Ouvrez un navigateur Web, et dans la barre d'adresse, tapez l'adresse IP ou le nom d'hôte exactement comme il apparaît sur le panneau de commande de l'imprimante. Appuyez sur la touche **Entrée** du clavier de l'ordinateur. L'EWS s'ouvre.



 **REMARQUE :** Si le navigateur Web affiche un message indiquant que le site Web n'est peut-être pas sûr, sélectionnez l'option pour continuer vers le site Web. L'accès à ce site Web n'endommagera pas votre ordinateur.

2. Dans l'onglet **Système**, cliquez sur le lien **Administration** dans le volet de navigation de gauche.
3. Dans la zone **Sécurité du produit**, saisissez le mot de passe dans le champ **Mot de passe**.
4. Saisissez à nouveau le mot de passe dans le champ **Confirmer le mot de passe**.
5. Cliquez sur le bouton **Appliquer**.

 **REMARQUE :** Notez le mot de passe et conservez cette note dans un endroit sûr.

Verrouillage du formateur

Le formateur dispose d'un logement que vous pouvez utiliser pour attacher un câble de sécurité. Verrouillez le formateur pour éviter que quelqu'un n'en retire des composants importants.

Paramètres d'économie d'énergie

- [Introduction](#)
- [Imprimer avec EconoMode](#)
- [Définir le délai de mise hors tension automatique et configurer l'imprimante de manière à n'utiliser qu'1 Watt maximum](#)
- [Configuration du délai d'arrêt](#)

Introduction

L'imprimante inclut plusieurs fonctions d'économie d'énergie pour économiser l'énergie et prolonger la durée de vie des consommables.

Imprimer avec EconoMode

Cette imprimante est munie d'une option EconoMode pour l'impression des brouillons. L'utilisation d'EconoMode peut économiser du toner. Mais elle peut également réduire la qualité d'impression.


HP ne recommande pas une utilisation permanente de la fonction EconoMode. Si la fonction EconoMode est employée de manière permanente, il est possible que l'encre survive aux composants mécaniques du toner. Si la qualité d'impression commence à se dégrader et n'est plus acceptable, envisagez le remplacement du toner.

 **REMARQUE :** si votre pilote d'impression ne propose pas cette option, définissez-la à l'aide du serveur Web intégré HP.

1. Dans le logiciel, sélectionnez l'option **Imprimer**.
2. Sélectionnez l'imprimante, puis cliquez sur le bouton **Propriétés** ou **Préférences**.
3. Cliquez sur l'onglet **Papier/Qualité**.
4. Cochez la case **EconoMode**.

Définir le délai de mise hors tension automatique et configurer l'imprimante de manière à n'utiliser qu'1 Watt maximum

Utilisez les menus du panneau de commande pour configurer le temps avant l'arrêt de l'imprimante.

 **REMARQUE :** Une fois l'imprimante hors tension, la consommation électrique est d'1 Watt maximum.

Procédez comme suit pour modifier le paramètre d'arrêt :

1. Sur le panneau de commande de l'imprimante, appuyez sur le bouton **OK**.
2. Ouvrez les menus suivants :
 - **Configuration système**
 - **Paramètres d'énergie**
 - **Arrêt après**
3. Sélectionnez la durée du délai d'arrêt.

 **REMARQUE :** La valeur par défaut est **4 heures**.

Configuration du délai d'arrêt

Utilisez les menus du panneau de commande pour définir s'il y a un délai d'attente une fois le bouton d'alimentation pressé.

Procédez comme suit pour modifier le paramètre du délai d'arrêt :

1. Sur le panneau de commande de l'imprimante, appuyez sur le bouton **OK**.
2. Ouvrez les menus suivants :
 - **Configuration système**
 - **Paramètres d'énergie**
 - **Délai d'arrêt**
3. Sélectionnez l'une des options de délai suivantes :
 - **Pas de délai** : L'imprimante se met hors tension après une période d'inactivité déterminée par le paramètre de délai d'arrêt.
 - **Lorsque les ports sont actifs** : Si cette option est sélectionnée, l'imprimante se mettra uniquement hors tension si tous les ports sont inactifs. Une connexion de télécopie ou un lien réseau actif empêchera l'imprimante de se mettre hors tension.

HP Web Jetadmin

HP Web Jetadmin est un outil primé leader sur le marché qui permet de gérer efficacement une grande variété de produits HP en réseau, notamment des imprimantes, des imprimantes multifonction et des télénnumériseurs. Cette solution unique vous permet d'installer, de surveiller, d'entretenir, de dépanner et de sécuriser à distance votre environnement d'impression et d'imagerie, ce qui améliore finalement la productivité de votre entreprise en vous aidant à gagner du temps, à contrôler les coûts et à protéger votre investissement.

Des mises à niveau de HP Web Jetadmin sont régulièrement proposées pour pouvoir prendre en charge les fonctions spécifiques du produit. Pour plus d'informations, consultez www.hp.com/go/webjetadmin.

Mettre le micrologiciel à jour

HP publie régulièrement des mises à jour d'imprimantes ainsi que de nouvelles applications de services Web et de nouvelles fonctionnalités pour les applications de services Web déjà disponibles. Procédez comme suit pour mettre à jour le micrologiciel pour une seule imprimante. La mise à jour du micrologiciel entraîne la mise à jour automatique des applications de services Web.

Vous disposez de deux méthodes pour mettre à jour le micrologiciel sur cette imprimante. N'utilisez que l'une de ces méthodes.

Première méthode : Mise à jour du micrologiciel à partir du panneau de commande

Procédez comme suit pour charger le micrologiciel à partir du panneau de commande (pour les imprimantes connectées au réseau uniquement) et/ou configurer l'imprimante pour qu'elle charge automatiquement les futures mises à jour micrologicielles. Pour les imprimantes connectées via USB, passez à la deuxième méthode.


1. Assurez-vous que l'imprimante est raccordée à un réseau filaire (Ethernet) ou sans fil disposant d'une connexion Internet active.

 **REMARQUE :** Pour pouvoir mettre à jour le micrologiciel via une connexion réseau, l'imprimante doit être connectée à Internet.

2. Sur le panneau de commande de l'imprimante, appuyez sur le bouton **OK** pour ouvrir le menu **Configuration**.
3. Faites défiler les menus et choisissez **Service**. Ouvrez ensuite le menu **Mise à jour LaserJet**.

 **REMARQUE :** Si l'option **Mise à jour LaserJet** n'apparaît pas dans la liste, utilisez la deuxième méthode.

4. Sélectionnez **Rechercher les mises à jour** pour vérifier si des mises à jour sont disponibles.

 **REMARQUE :** L'imprimante recherche alors automatiquement des mises à jour, et si elle détecte une nouvelle version, elle lance automatiquement le processus de mise à jour.

5. Configurez l'imprimante pour qu'elle mette automatiquement à jour le micrologiciel lorsque des mises à jour sont disponibles.


Sur le panneau de commande de l'imprimante, appuyez sur le bouton **OK** pour ouvrir le menu **Configuration**.


Faites défiler les menus et choisissez **Service**. Ouvrez le menu **Mise à jour LaserJet**, puis sélectionnez le menu **Gérer les mises à jour**.

Réglez l'option **Autoriser les mises à jour** sur **OUI**, puis définissez l'option **Recherche automatique** sur **Activer**.


Deuxième méthode : Mise à jour du micrologiciel à l'aide de l'utilitaire de mise à jour du micrologiciel

Procédez comme suit pour télécharger et installer manuellement l'utilitaire de mise à jour du micrologiciel depuis le site HP.com.

 **REMARQUE :** cette méthode est la seule option de mise à jour du micrologiciel disponible pour les imprimantes connectées à l'ordinateur via un câble USB. Elle peut également être utilisée pour les imprimantes connectées à un réseau.

 **REMARQUE :** Un pilote d'impression doit être installé pour utiliser cette méthode.

1. Rendez-vous sur www.hp.com/go/support, cliquez sur le lien **Pilotes et logiciels**, saisissez le nom de l'imprimante dans le champ de recherche, appuyez sur la touche **Entrée**, puis sélectionnez l'imprimante dans la liste de résultats de la recherche.
2. Sélectionnez le système d'exploitation.
3. Dans la section **Micrologiciel**, trouvez l'**utilitaire de mise à jour du micrologiciel**.
4. Cliquez sur **Téléchargement**, puis sur **Exécuter** et de nouveau sur **Exécuter**.
5. Au lancement de l'utilitaire, sélectionnez l'imprimante dans la liste déroulante, puis cliquez sur **Envoyer le micrologiciel**.

 **REMARQUE :** Pour imprimer une page de configuration afin de vérifier la version du micrologiciel installé avant ou après le processus de mise à jour, cliquez sur **Imprimer Config**.

6. Suivez les instructions qui s'affichent à l'écran pour terminer l'installation, puis cliquez sur le bouton **Quitter** pour fermer l'utilitaire.

6 Résolution des problèmes

- [Assistance clientèle](#)
- [Restauration des valeurs usine par défaut](#)
- [Le message « Le niveau de la cartouche est bas » ou « Le niveau de la cartouche est très bas » s'affiche sur le panneau de commande de l'imprimante](#)
- [L'imprimante n'entraîne pas le papier ou rencontre un défaut d'alimentation](#)
- [Suppression de bourrages papier](#)
- [Améliorer la qualité d'impression](#)
- [Résoudre des problèmes de réseau câblé](#)

Pour plus d'informations :

Les informations suivantes sont correctes au moment de la publication. Pour obtenir des informations à jour, reportez-vous à la section www.hp.com/support/ljM501.

Le plan d'assistance HP tout inclus de l'imprimante comprend les informations suivantes :

- Installation et configuration
- Utilisation
- Résolution des problèmes
- Téléchargement des mises à jour de logiciels et de micrologiciels
- Inscription au forum d'assistance
- Recherche d'informations réglementaires et de garantie

Assistance clientèle

Bénéficiez d'une assistance téléphonique pour votre pays/région	Les numéros de téléphone de votre pays/région sont indiqués sur la brochure se trouvant dans la boîte de votre imprimante ou sur le site www.hp.com/support/ .
Préparez le nom de votre imprimante, son numéro de série, la date d'achat et une description du problème rencontré	
Obtenez une assistance Internet 24 h/24, et téléchargez des utilitaires et des pilotes	www.hp.com/support/ljM501
Commander des services supplémentaires d'entretien ou de maintenance HP	www.hp.com/go/carepack
Enregistrer l'imprimante	www.register.hp.com

Restauration des valeurs usine par défaut

La restauration des paramètres d'usine par défaut permet de rétablir tous les paramètres de l'imprimante et du réseau aux valeurs d'usine par défaut. Elle ne permet pas de réinitialiser le nombre de pages ou le format du bac. Pour restaurer les paramètres usine par défaut de l'imprimante, procédez comme suit.

⚠ ATTENTION : la restauration des paramètres d'usine par défaut consiste à rétablir les valeurs définies en usine et également à supprimer les pages stockées en mémoire.

1. Sur le panneau de commande de l'imprimante, appuyez sur le bouton **OK**.
2. Sélectionnez **Service**.
3. Sélectionnez l'option **Restaurer les paramètres par défaut**, puis appuyez sur le bouton **OK**.

L'imprimante redémarre automatiquement.

Le message « Le niveau de la cartouche est bas » ou « Le niveau de la cartouche est très bas » s'affiche sur le panneau de commande de l'imprimante

Le niveau de la cartouche est bas : lorsque le niveau d'une cartouche de toner est bas, l'imprimante vous en avertit. La durée de vie restante effective du toner peut varier. Veillez à toujours disposer d'une cartouche de remplacement afin de pouvoir en changer en temps voulu. Le toner ne doit pas nécessairement être remplacé immédiatement.

Continuez à imprimer avec la cartouche actuelle jusqu'à ce que la qualité d'impression ne soit plus acceptable même après redistribution du toner. Pour redistribuer le toner, retirez la cartouche de toner de l'imprimante et secouez-la délicatement d'avant en arrière sur son axe horizontal. Pour obtenir une représentation graphique, reportez-vous aux instructions de remplacement des cartouches. Réinsérez la cartouche de toner dans l'imprimante, puis refermez le capot.

Le niveau de la cartouche est très bas : lorsque le niveau du toner est très bas, l'imprimante vous avertit. La durée de vie restante effective du toner peut varier. Veillez à toujours disposer d'une cartouche de remplacement afin de pouvoir en changer en temps voulu. Il n'est pas nécessaire de remplacer le toner tant que la qualité d'impression reste acceptable.

Lorsqu'un toner HP atteint un niveau **très bas**, la garantie de protection Premium d'HP pour ce toner prend fin.

Modification des paramètres « très bas »

Vous pouvez modifier la réponse de l'imprimante lorsque les consommables atteignent l'état Très bas. Vous n'avez pas besoin de restaurer ces paramètres lorsque vous installez un nouveau toner.

1. Sur le panneau de commande de l'imprimante, appuyez sur le bouton **OK**.
2. Ouvrez les menus suivants :
 - **Configuration système**
 - **Paramètres des consommables**
 - **Cartouche noire** ou **Cartouches couleur**
 - **Paramètre très bas**
3. Sélectionnez l'une des options suivantes :
 - Sélectionnez l'option **Continuer** pour que l'imprimante vous informe lorsque le niveau du toner est très bas, mais qu'il poursuive l'impression.
 - Sélectionnez l'option **Arrêter** pour que l'imprimante suspende l'impression jusqu'à ce que vous remplaciez le toner.
 - Sélectionnez l'option **Demander** pour que l'imprimante suspende l'impression et vous demande de remplacer le toner. Vous pouvez accepter l'invite et continuer l'impression. Une des options configurables par l'utilisateur consiste à définir un « Rappel dans 100 pages, 200 pages, 300 pages, 400 pages ou jamais ». Cette option n'est qu'une aide à l'utilisateur et ne garantit pas la qualité d'impression des pages suivantes.

Consommables bas

Commande de consommables et de papier

www.hp.com/go/suresupply

Commande via un bureau de service ou d'assistance	Contactez un prestataire de services ou un bureau d'assistance agréé HP.
Commandes par le biais du serveur Web intégré (EWS) HP	Pour y accéder, saisissez l'adresse IP ou le nom d'hôte de l'imprimante dans le champ d'adresse/d'URL d'un navigateur Web pris en charge de votre ordinateur. Le serveur EWS comprend un lien menant vers le site Web HP SureSupply. Ce dernier fournit des options pour l'achat de consommables HP d'origine.

L'imprimante n'entraîne pas le papier ou rencontre un défaut d'alimentation

Introduction

Les solutions suivantes peuvent aider à résoudre les problèmes si l'imprimante n'entraîne pas le papier du bac ou entraîne plusieurs feuilles de papier à la fois. L'une de ces situations peut entraîner des bourrages papier.


- [L'imprimante n'entraîne pas de papier](#)
- [L'imprimante entraîne plusieurs feuilles de papier](#)

L'imprimante n'entraîne pas de papier

Si l'imprimante n'entraîne pas de papier du bac, essayez les solutions suivantes.

1. Ouvrez l'imprimante et retirez les éventuelles feuilles de papier coincées. Vérifiez qu'aucun morceau de papier n'est coincé dans l'imprimante.
2. Chargez le bac avec un format de papier adapté à la tâche.
3. Assurez-vous que le format et le type de papier sont définis correctement sur le panneau de commande de l'imprimante.

- Assurez-vous que les guides papier du bac sont réglés à la taille du papier. Ajustez les guides pour l'indentation appropriée dans le bac. La flèche sur le guide du bac doit être alignée exactement avec la marque sur le bac.

 **REMARQUE :** Ne réglez pas les guides papier trop près de la pile de papier. Ajustez-les au niveau des empreintes ou marquages situés dans le bac.

Les images suivantes affichent des exemples d'indentations du format de papier dans les bacs, pour différentes imprimantes. La plupart des imprimantes HP ont des marquages similaires à ceux-ci.

Figure 6-1 Marquages de format pour le bac 1 ou le bac multifonction

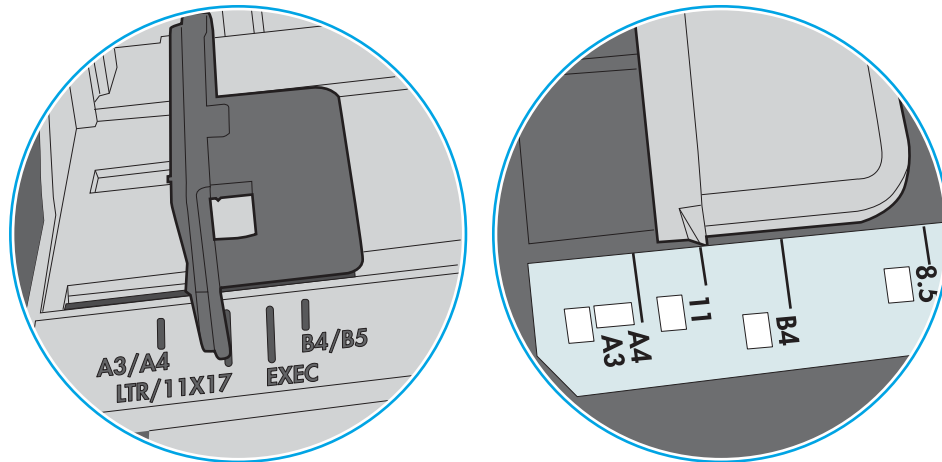
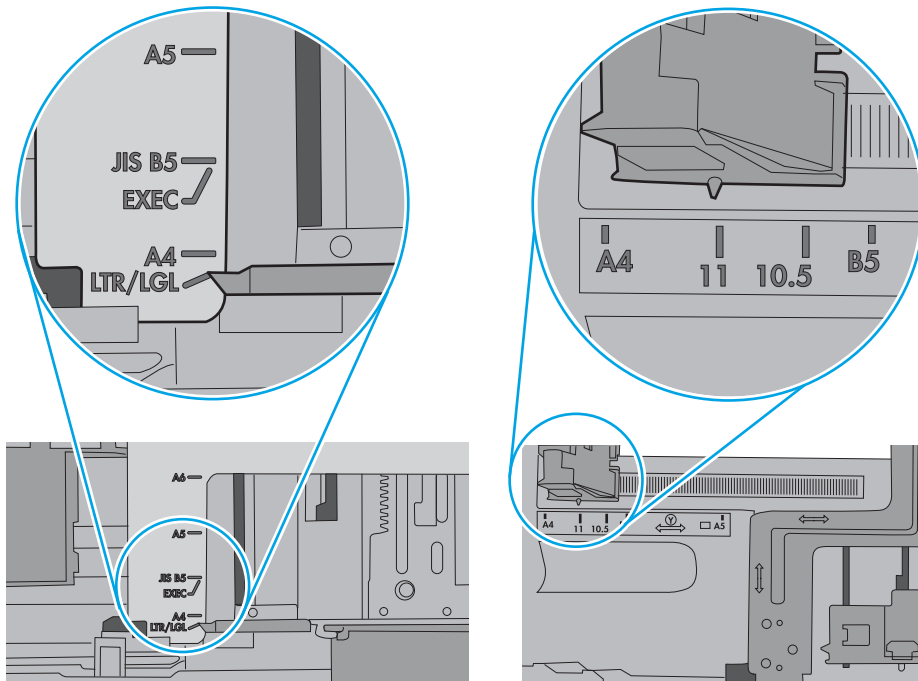


Figure 6-2 Marquages de format pour les cassettes

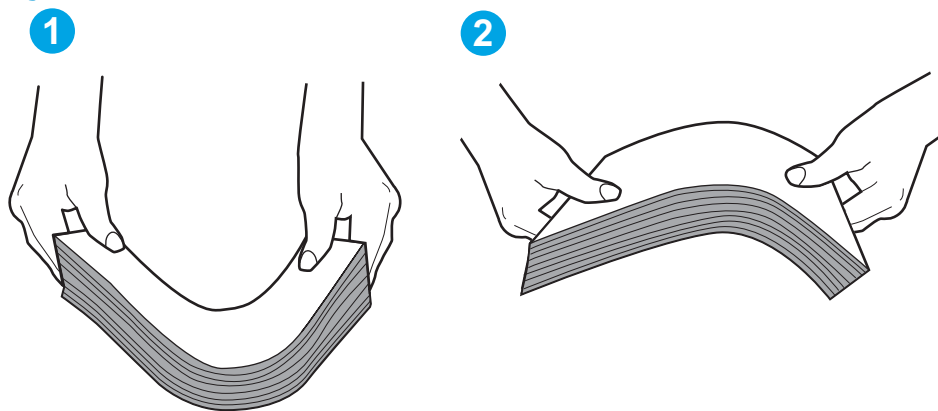


5. Vérifiez que l'humidité de la pièce est conforme aux spécifications de cette imprimante et que les emballages du papier stocké ne sont pas ouverts. La plupart des rames de papier sont vendues dans un emballage hermétique afin de maintenir le papier sec.

Dans les environnements très humides, le papier en haut de la pile placée dans le bac peut absorber l'humidité, et peut donc sembler irrégulier ou ondulé. Si cela se produit, retirez les 5 à 10 premières feuilles de papier de la pile.

Dans les environnements peu humides, une électricité statique importante peut faire se coller les feuilles de papier les unes aux autres. Si cela se produit, retirez le papier du bac et courbez la pile en maintenant les deux extrémités des feuilles et en donnant à la pile une forme de U. Ensuite, faites pivoter les extrémités vers le bas pour former un U dans l'autre sens. Puis maintenez chaque côté de la pile de papier et répétez ce processus. Ceci détache les feuilles les unes des autres, sans introduire d'électricité statique. Avant de remettre la pile de feuilles dans le bac, tassez-la sur une table.

Figure 6-3 Technique pour courber la pile de papier

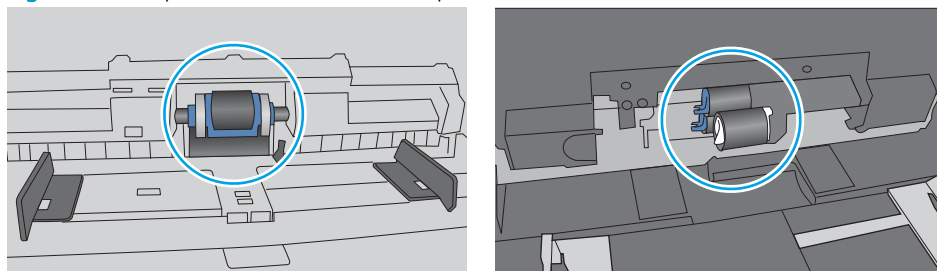


6. Vérifiez sur le panneau de commande de l'imprimante si une invite pour alimenter le papier manuellement s'affiche. Chargez du papier, puis continuez.
7. Les rouleaux situés au-dessus du bac peuvent être sales. Nettoyez-les à l'aide d'un chiffon non pelucheux humidifié d'eau chaude. Utilisez de l'eau déminéralisée, si possible.

ATTENTION : Ne versez pas l'eau directement sur l'imprimante. Pulvérisez l'eau sur un chiffon ou humidifiez un chiffon dans l'eau et essorez-le avant de nettoyer les rouleaux.

L'image suivante montre des exemples de l'emplacement des rouleaux pour différentes imprimantes.

Figure 6-4 Emplacements des rouleaux pour le bac 1 ou le bac multifonction



L'imprimante entraîne plusieurs feuilles de papier

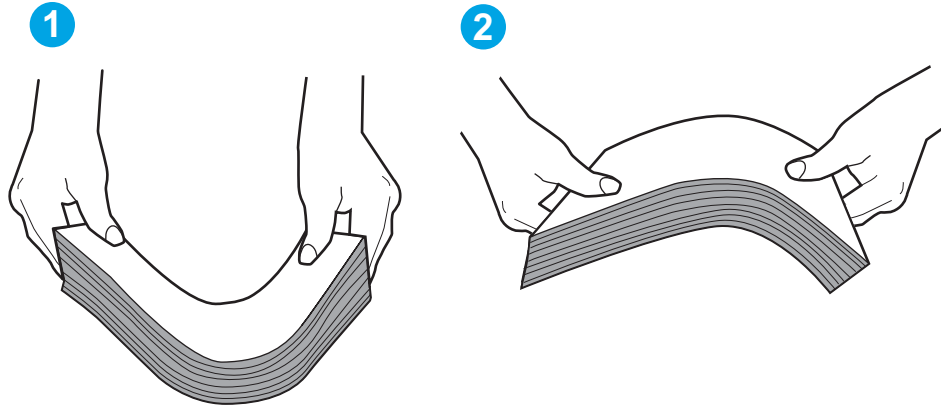
Si l'imprimante entraîne plusieurs feuilles de papier du bac, essayez les solutions suivantes.

1. Retirez la pile de papier du bac et assouplissez-la, tournez-la de 180 degrés et retournez-la. *N'aérez pas le papier.* Remettez la pile de papier dans le bac.



REMARQUE : Eventer le papier introduit de l'électricité statique. Plutôt que d'éventer le papier, courbez la pile en maintenant les deux extrémités des feuilles et en donnant à la pile une forme de U. Ensuite, faites pivoter les extrémités vers le bas pour former un U dans l'autre sens. Puis maintenez chaque côté de la pile de papier et répétez ce processus. Ceci détache les feuilles les unes des autres, sans introduire d'électricité statique. Avant de remettre la pile de feuilles dans le bac, tassez-la sur une table.

Figure 6-5 Technique pour courber la pile de papier



2. Utilisez uniquement du papier conforme aux spécifications HP pour cette imprimante.
3. Vérifiez que l'humidité de la pièce est conforme aux spécifications de cette imprimante et que les emballages du papier stocké ne sont pas ouverts. La plupart des rames de papier sont vendues dans un emballage hermétique afin de maintenir le papier sec.

Dans les environnements très humides, le papier en haut de la pile placée dans le bac peut absorber l'humidité, et peut donc sembler irrégulier ou ondulé. Si cela se produit, retirez les 5 à 10 premières feuilles de papier de la pile.

Dans les environnements peu humides, une électricité statique importante peut faire se coller les feuilles de papier les unes aux autres. Si cela se produit, retirez le papier du bac et courbez la pile comme indiqué ci-dessus.

4. Utilisez du papier non froissé, plié ou endommagé. Si nécessaire, utilisez du papier d'une autre ramette.

5. Assurez-vous que le bac n'est pas surchargé en vérifiant les marquages de hauteur de pile à l'intérieur du bac. S'il l'est, retirez la pile de papier du bac, tassez-la, puis remettez une partie du papier dans le bac.

Les images suivantes montrent des exemples de marquages de hauteur de pile à l'intérieur des bacs, pour différentes imprimantes. La plupart des imprimantes HP ont des marquages similaires à ceux-ci. Assurez-vous également que toutes les feuilles de papier sont sous les languettes situées près des marquages de hauteur de pile. Ces languettes permettent de maintenir le papier dans la bonne position lorsqu'il entre dans l'imprimante.

Figure 6-6 Marquages de hauteur de pile

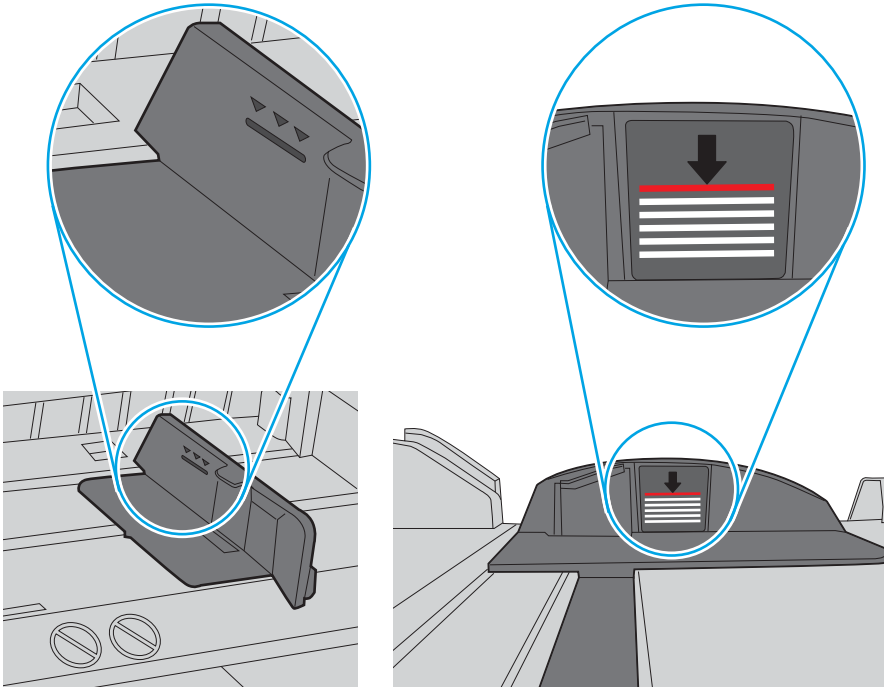
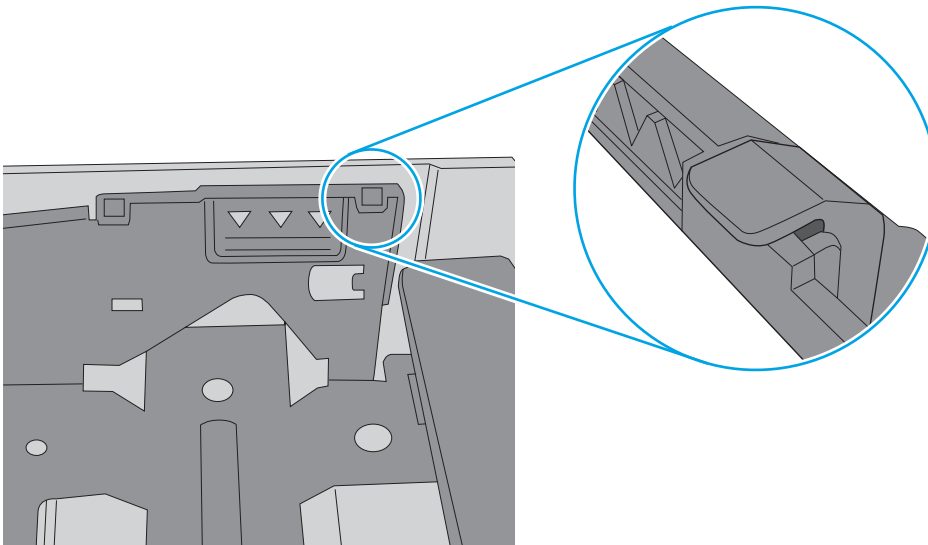



Figure 6-7 Languette pour la pile de papier



- Assurez-vous que les guides papier du bac sont réglés à la taille du papier. Ajustez les guides pour l'indentation appropriée dans le bac. La flèche sur le guide du bac doit être alignée exactement avec la marque sur le bac.

 **REMARQUE :** Ne réglez pas les guides papier trop près de la pile de papier. Ajustez-les au niveau des empreintes ou marquages situés dans le bac.

Les images suivantes affichent des exemples d'indentations du format de papier dans les bacs, pour différentes imprimantes. La plupart des imprimantes HP ont des marquages similaires à ceux-ci.

Figure 6-8 Marquages de format pour le bac 1 ou le bac multifonction

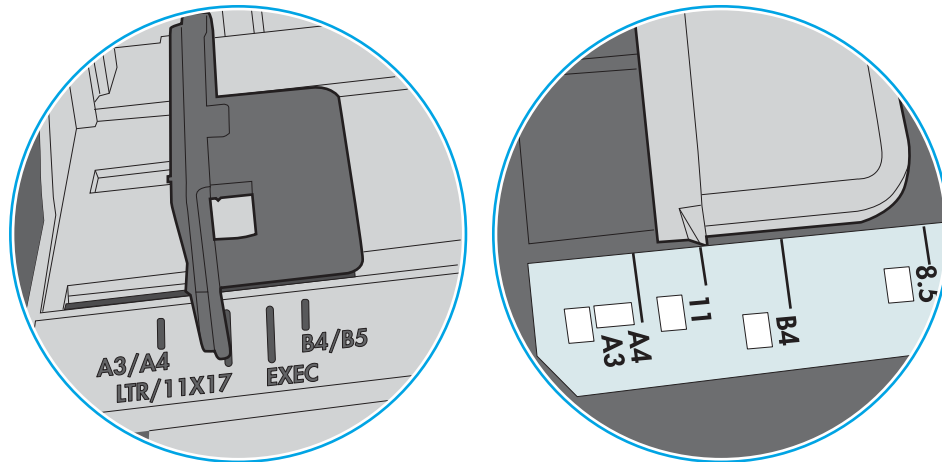
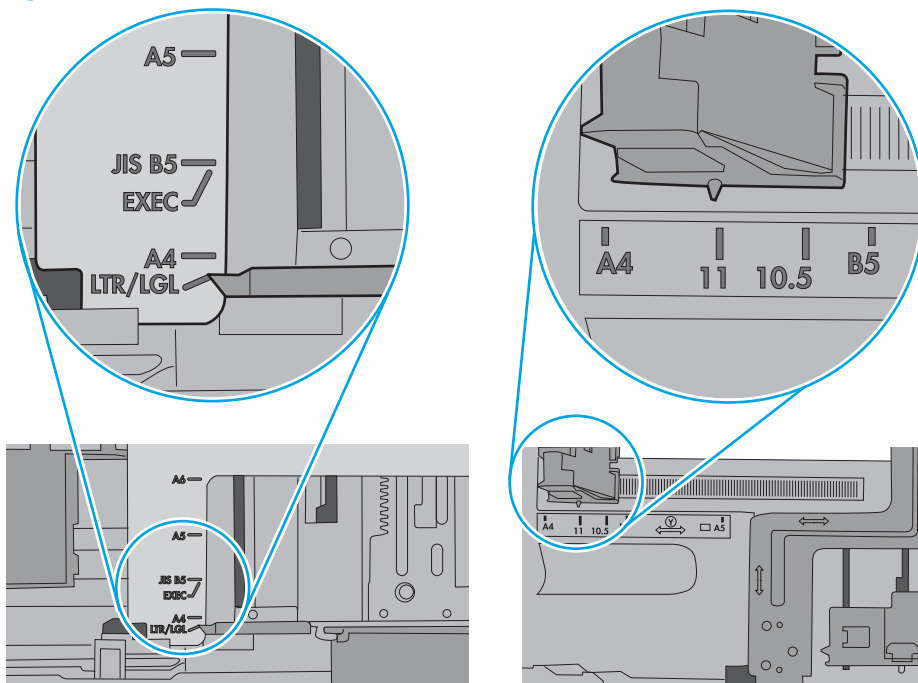


Figure 6-9 Marquages de format pour les cassettes



- Assurez-vous que l'environnement d'impression est situé dans les spécifications conseillées.

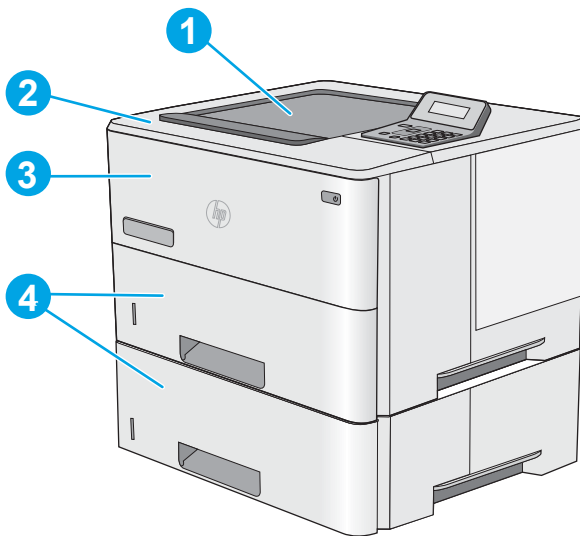
Suppression de brouillages papier

Introduction

Les informations suivantes comprennent des instructions pour éliminer les brouillages papier de l'imprimante.

- [Emplacements des brouillages](#)
- [Les brouillages papier sont-ils fréquents ou récurrents ?](#)
- [Élimination des brouillages papier dans le bac 1](#)
- [Élimination des brouillages papier dans le bac 2 et le bac de 550 feuilles](#)
- [Élimination des brouillages papier dans la zone de la cartouche de toner](#)
- [Élimination des brouillages papier au niveau de la porte arrière et de l'unité de fusion \(modèle M501n\)](#)
- [Élimination des brouillages papier dans le bac de sortie](#)
- [Élimination des brouillages papier dans l'unité recto verso \(modèles M501 dn\)](#)

Emplacements des brouillages



1	Bac de sortie
2	Zone du couvercle supérieur et de la cartouche de toner
3	Bac 1
4	Bac 2 et chargeur de feuilles 1 x 550 feuilles en option

REMARQUE : Modèles M501 dn : retirez le bac 2 pour accéder aux brouillages dans l'unité recto verso.

Les bourrages papier sont-ils fréquents ou récurrents ?

Procédez comme suit pour résoudre les problèmes fréquents de bourrage papier. Si la première étape n'a pas permis de résoudre le problème, passez à l'étape suivante jusqu'à ce que vous ayez résolu le problème.

1. Si le papier est coincé dans l'imprimante, éliminez le bourrage, puis imprimez une page de configuration pour tester l'imprimante.
2. Vérifiez sur le panneau de commande de l'imprimante que le bac est configuré pour le format et le type de papier adéquats. Ajustez les paramètres du papier si nécessaire.
 - a. Sur le panneau de commande de l'imprimante, appuyez sur le bouton **OK**.
 - b. Ouvrez les menus suivants :
 - **Configuration système**
 - **Configuration papier**
 - c. Sélectionnez le bac dans la liste.
 - d. Sélectionnez **Type de papier**, puis sélectionnez le type de papier chargé dans le bac.
 - e. Sélectionnez **Type de papier**, puis sélectionnez le format du papier chargé dans le bac.
3. Eteignez l'imprimante pendant 30 secondes, puis rallumez-la.
4. Imprimez une page de nettoyage afin de supprimer l'excédent d'encre à l'intérieur de l'imprimante.
 - a. Sur le panneau de commande de l'imprimante, appuyez sur le bouton **OK**.
 - b. Ouvrez les menus suivants :
 - **Maintenance**
 - **Page de nettoyage**
 - c. Chargez du papier au format Lettre ou A4 lorsque vous y êtes invité, puis appuyez sur le bouton **OK**.

Le message de **Nettoyage** s'affiche sur le panneau de commande de l'imprimante. Attendez la fin de l'opération. Ignorez la page qui s'imprime.
5. Imprimez une page de configuration (pour tester l'imprimante).
 - a. Sur le panneau de commande de l'imprimante, appuyez sur le bouton **OK**.
 - b. Ouvrez le menu **Rapports**.
 - c. Appuyez sur **Rapport de configuration**.

Si aucune de ces étapes ne permet de résoudre le problème, il est peut-être nécessaire de faire réparer l'imprimante. Contactez l'assistance clientèle HP.

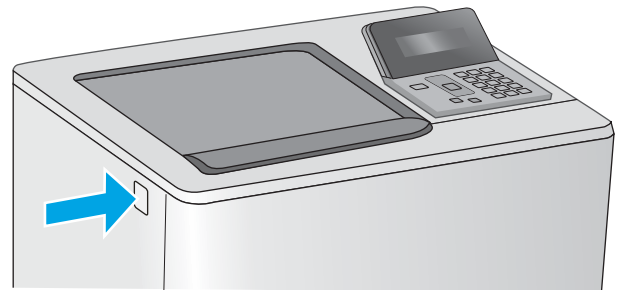
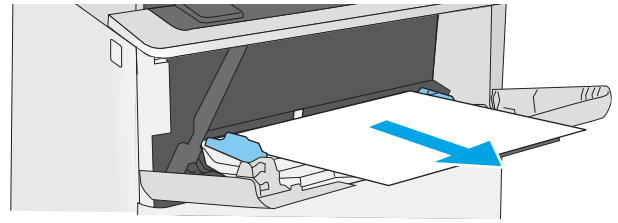
Élimination des bourrages papier dans le bac 1

Suivez la procédure ci-dessous pour éliminer les bourrages papier dans le bac 1. Lorsqu'un bourrage se produit, le panneau de commande affiche un message d'erreur qui vous aide à le supprimer.

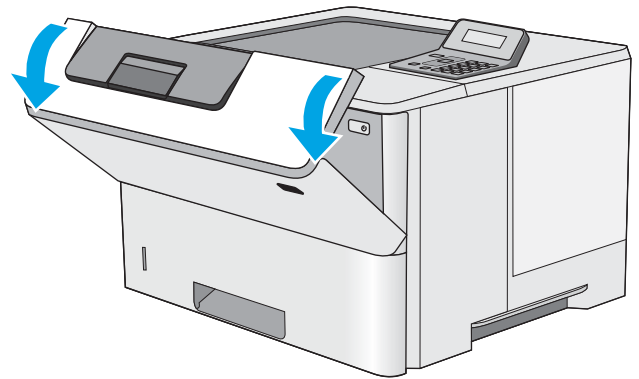
1. Si la plus grande partie de la feuille est visible dans le bac, ressortez doucement le papier de l'imprimante en tirant dessus. Assurez-vous de bien retirer la feuille entière. Si elle se déchire, passez aux étapes suivantes pour trouver les restes de papier.

Si la plus grande partie de la feuille de papier est déjà à l'intérieur de l'imprimante, procédez selon les étapes ci-dessous.

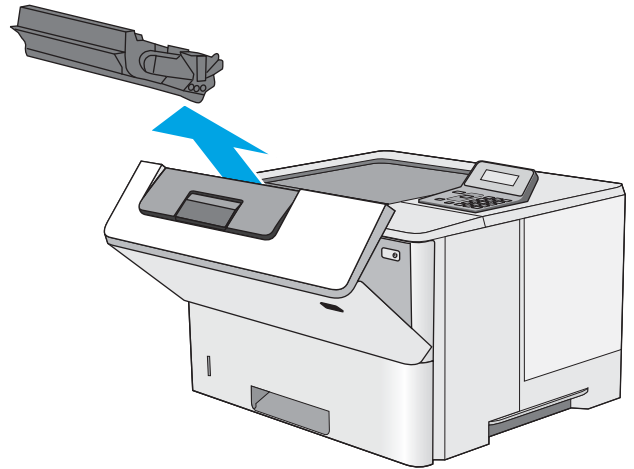
2. Appuyez sur le bouton de dégagement du capot supérieur sur le côté gauche de l'imprimante.



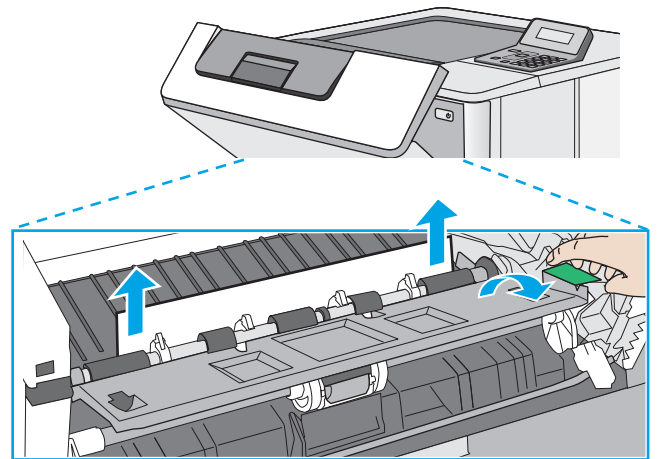
3. Ouvrez la porte avant.



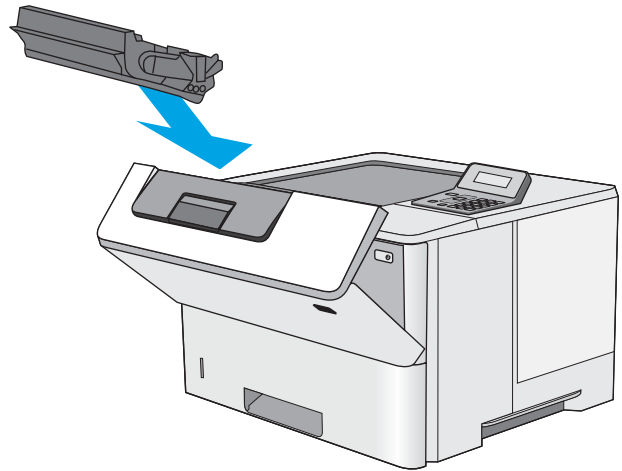
4. Retirez la cartouche d'encre.



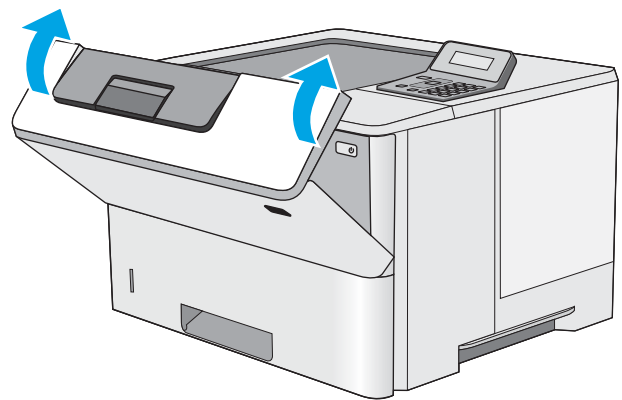
5. Levez le capot d'accès aux bourrages et retirez délicatement tout papier coincé. Faites attention de ne pas déchirer le papier.



6. Réinsérez la cartouche de toner.



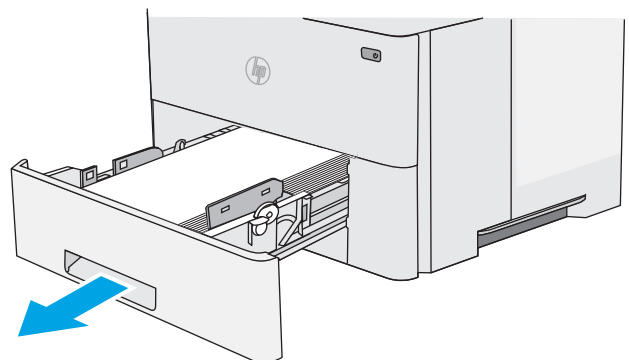
7. Fermez la porte avant.



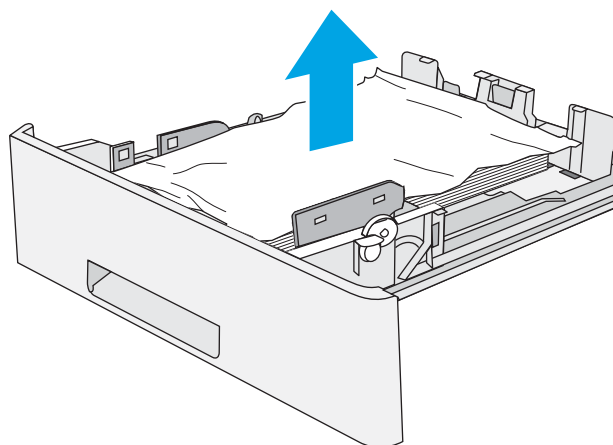
Elimination des brouages papier dans le bac 2 et le bac de 550 feuilles

Utilisez la procédure suivante pour vérifier le papier dans tous les emplacements des brouages possibles liés au bac 2 et au bac de 550 feuilles. Lorsqu'un brouage se produit, le panneau de commande affiche un message d'erreur qui vous aide à le supprimer.

1. Retirez le bac de l'imprimante.

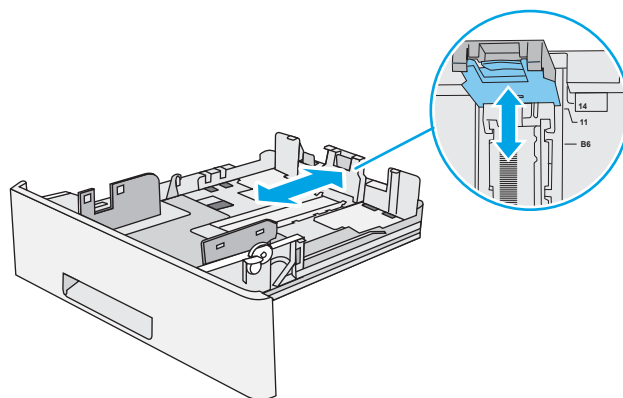


2. Retirez le papier du bac et jetez tout papier endommagé.

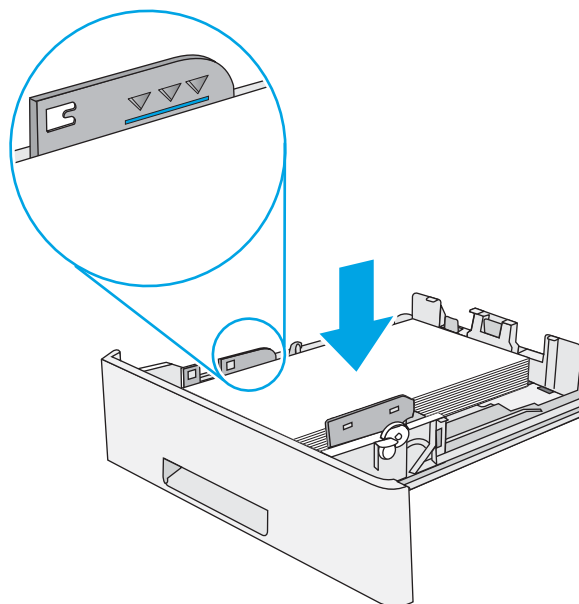


3. Vérifiez que le guide arrière du papier est réglé pour le bon format de papier. Si nécessaire, pincez le loquet de désenclenchement et placez le guide arrière du papier dans la bonne position. Il doit se mettre en place en émettant un clic.

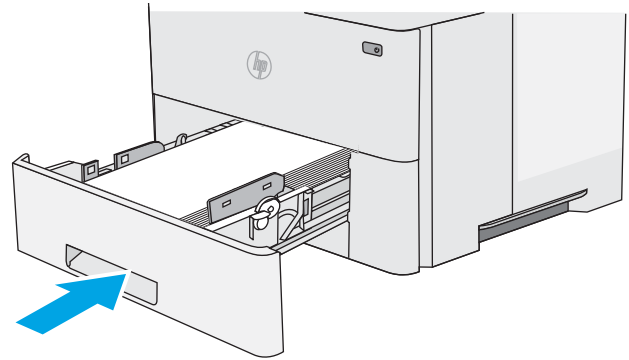
REMARQUE : Lorsque le bac est déployé, l'indicateur de format du papier passe de « A4 » à « 14 ».



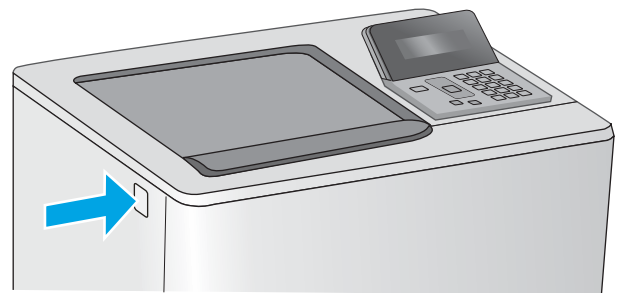
4. Chargez le papier dans le bac. Vérifiez que la pile de papier repose bien à plat (coins inclus) et qu'elle ne dépasse pas les indicateurs de hauteur maximale.



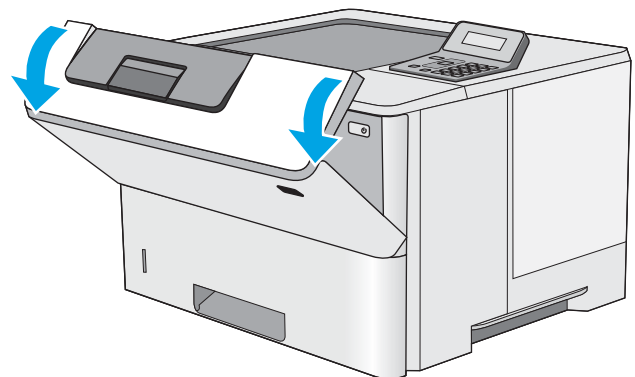
5. Réinsérez le bac, puis fermez-le.



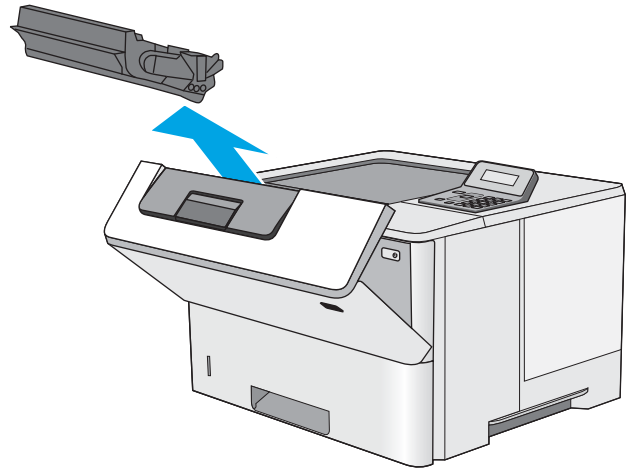
6. Appuyez sur le bouton de dégagement du capot supérieur sur le côté gauche de l'imprimante.



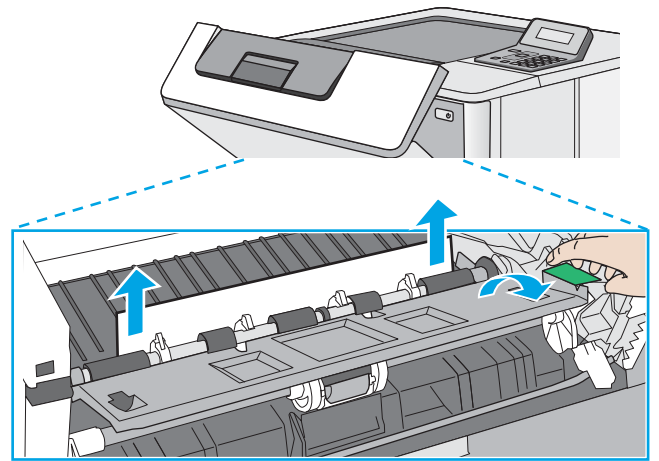
7. Ouvrez la porte avant.



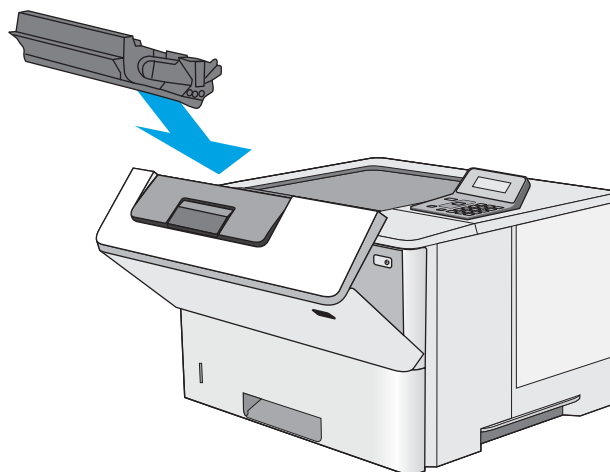
8. Retirez la cartouche d'encre.



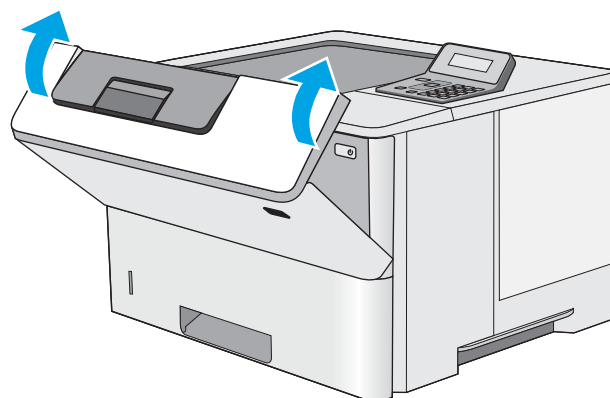
9. Levez le capot d'accès aux bourrages et retirez délicatement tout papier coincé. Faites attention de ne pas déchirer le papier.



10. Réinsérez la cartouche de toner.



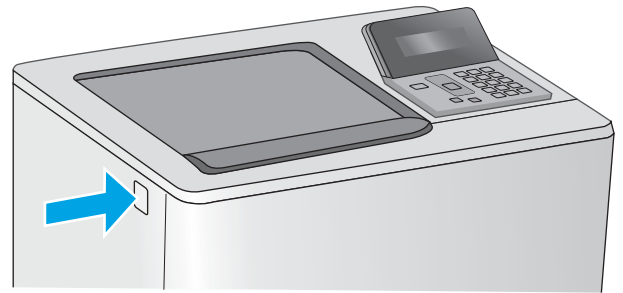
11. Fermez la porte avant.



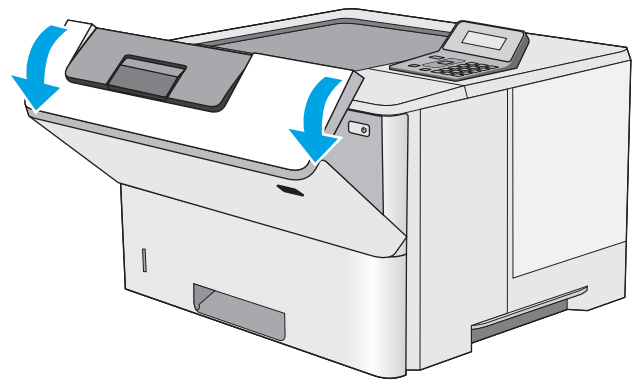
Elimination des brouages papier dans la zone de la cartouche de toner

Suivez la démarche ci-dessous pour vérifier le papier dans tous les emplacements des brouages possibles à l'intérieur de la zone de la cartouche de toner. Lorsqu'un brouage se produit, le panneau de commande affiche un message d'erreur qui vous aide à le supprimer.

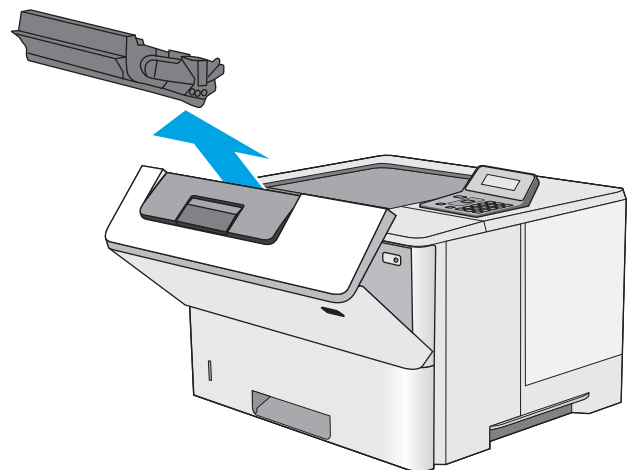
1. Appuyez sur le bouton de dégagement du capot supérieur sur le côté gauche de l'imprimante.



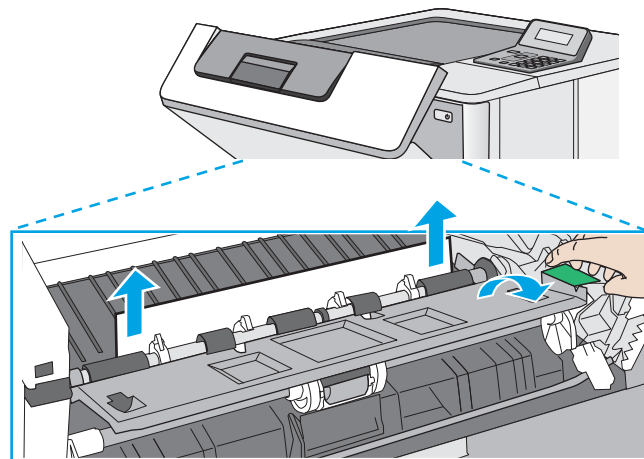
2. Ouvrez la porte avant.



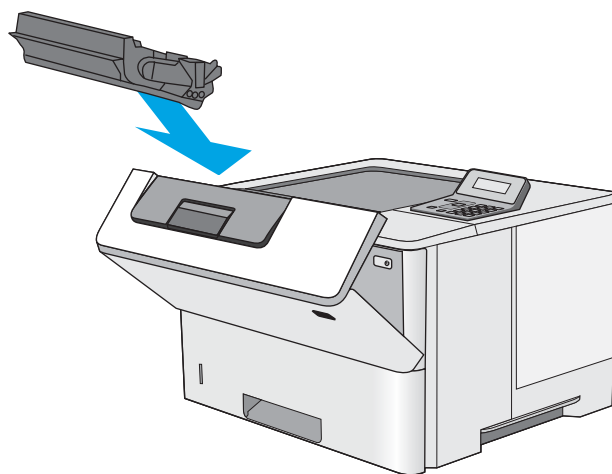
3. Retirez la cartouche d'encre.



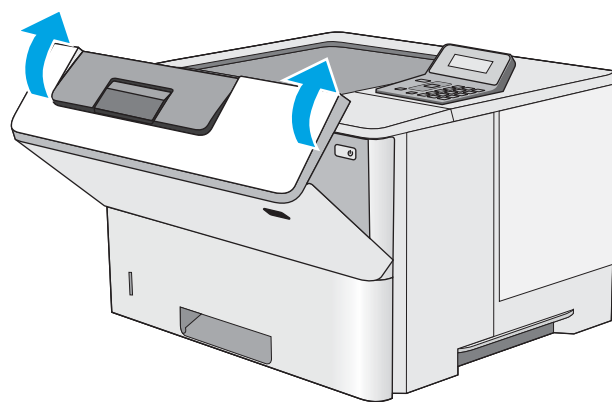
4. Levez le capot d'accès aux bourrages et retirez délicatement tout papier coincé. Faites attention de ne pas déchirer le papier.



5. Réinsérez la cartouche de toner.



6. Fermez la porte avant.

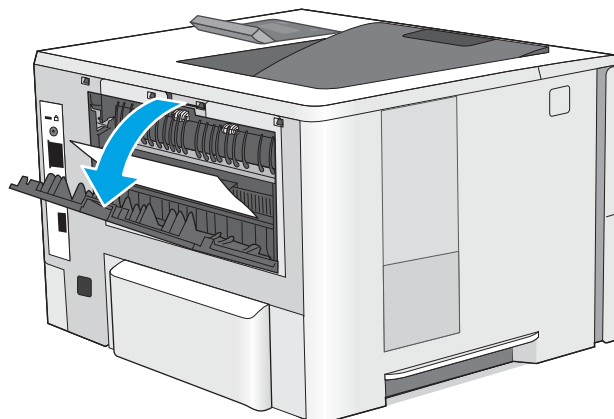


Elimination des bourrages papier au niveau de la porte arri re et de l'unit  de fusion (mod le M501n)

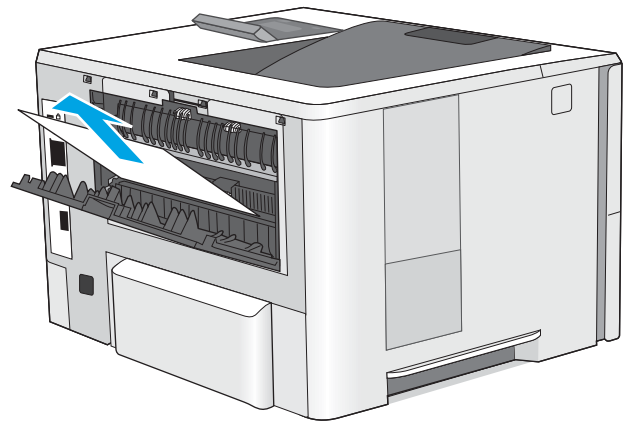
Suivez la proc dure ci-dessous pour  liminer les bourrages papier au niveau de la porte arri re et de l'unit  de fusion. Lorsqu'un bourrage se produit, le panneau de commande affiche un message d'erreur qui vous aide   le supprimer.

 **REMARQUE :** L'unit  de fusion chauffe lorsque l'imprimante est en service. Attendez que l'unit  de fusion refroidisse avant de supprimer les bourrages.

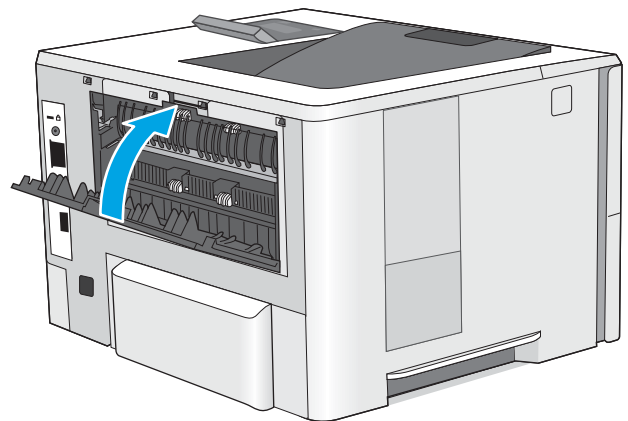
1. Ouvrez la porte arri re.



2. Retirez toute feuille de papier coincée.



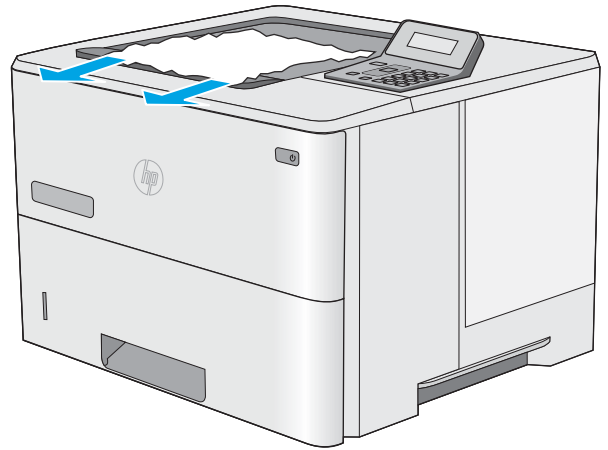
3. Fermez la porte arrière.



Elimination des bourrages papier dans le bac de sortie

Suivez la procédure ci-dessous pour vérifier la présence de papier dans tous les emplacements des bourrages possibles dans le bac de sortie. Lorsqu'un bourrage se produit, le panneau de commande affiche un message d'erreur qui vous aide à le supprimer.

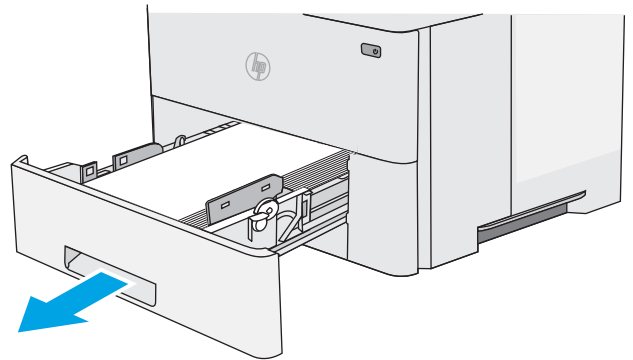
1. Si vous apercevez du papier dans le bac de sortie, saisissez le bord avant de celui-ci pour le retirer.



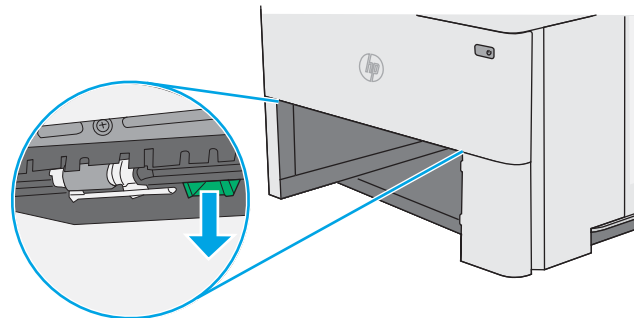
Elimination des brouillages papier dans l'unité recto verso (modèles M501 dn)

Suivez la procédure ci-dessous pour vérifier le papier dans tous les emplacements des brouillages possibles à l'intérieur de l'unité recto verso. Lorsqu'un brouillage se produit, le panneau de commande affiche un message d'erreur qui vous aide à le supprimer.

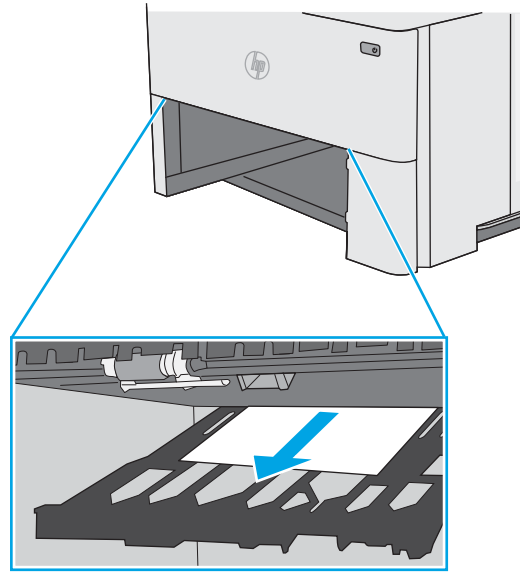
1. Retirez le bac 2 de l'imprimante.



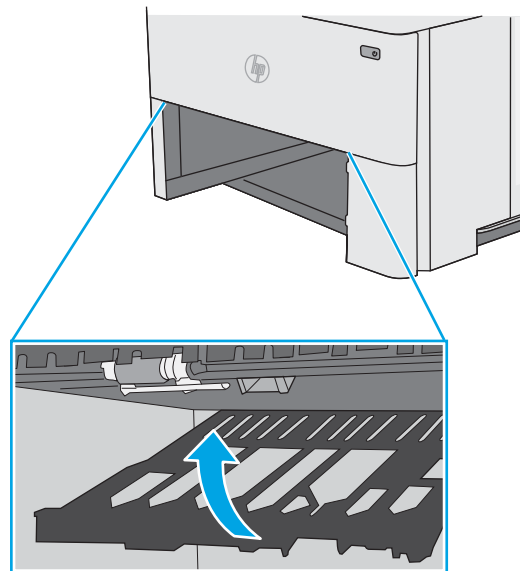
2. Tirez le taquet vert vers l'avant à l'intérieur de la zone du bac pour libérer la plaque d'impression recto verso.



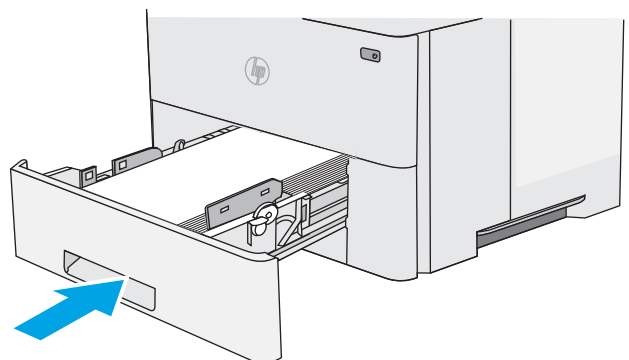
3. Retirez toute feuille de papier coincée.



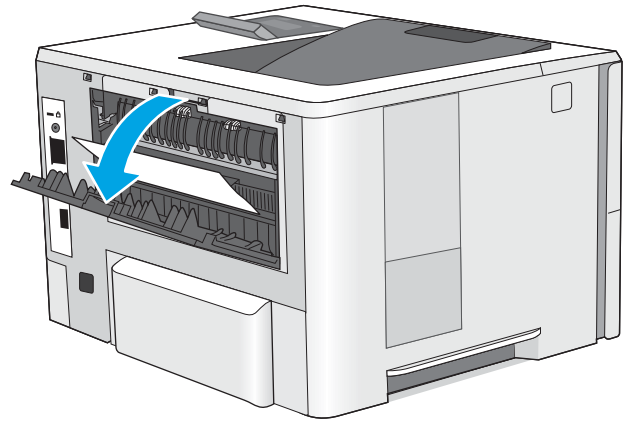
4. Fermez la plaque d'impression recto verso.



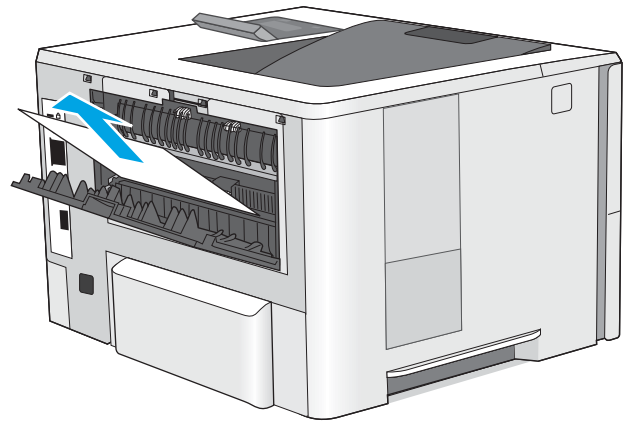
5. Réinsérez le bac, puis fermez-le.



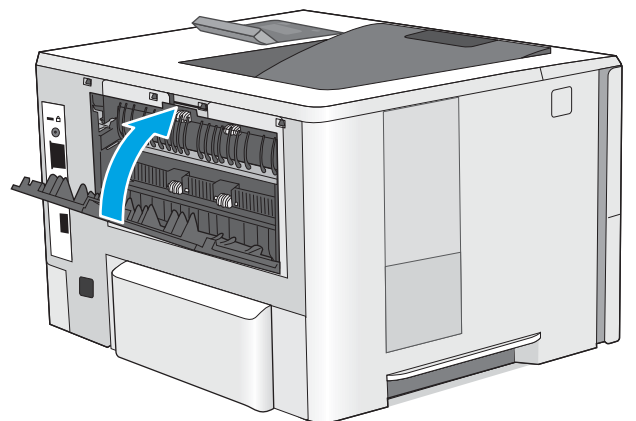
6. Ouvrez la porte arrière.



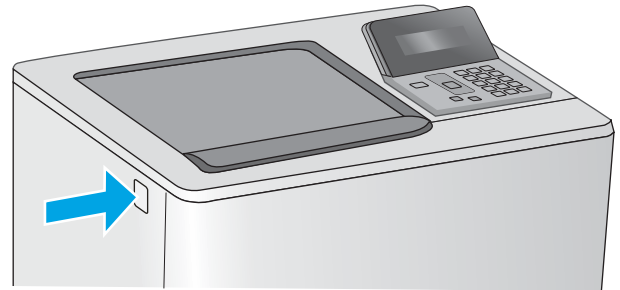
7. Retirez toute feuille de papier coincée.



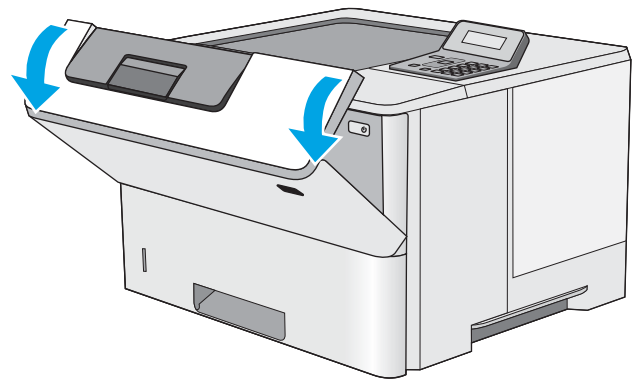
8. Fermez la porte arrière.



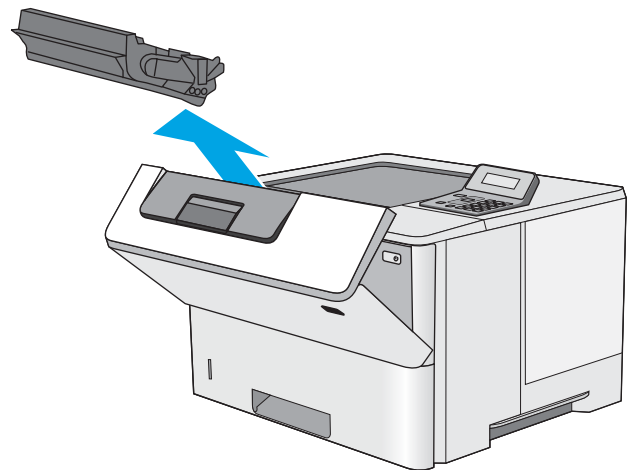
9. Appuyez sur le bouton de dégagement du capot supérieur sur le côté gauche de l'imprimante.



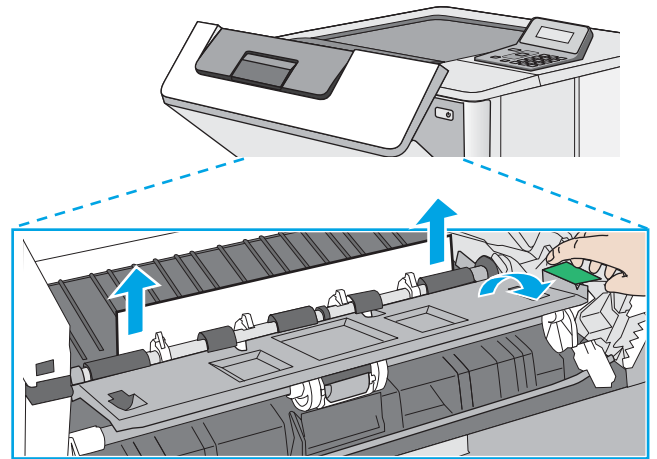
10. Ouvrez la porte avant.



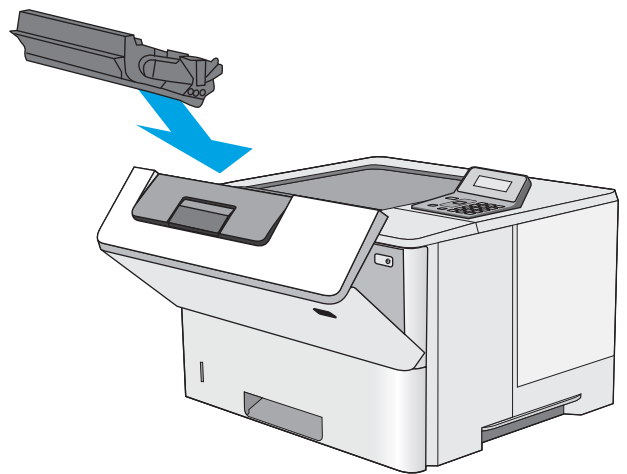
11. Retirez la cartouche d'encre.



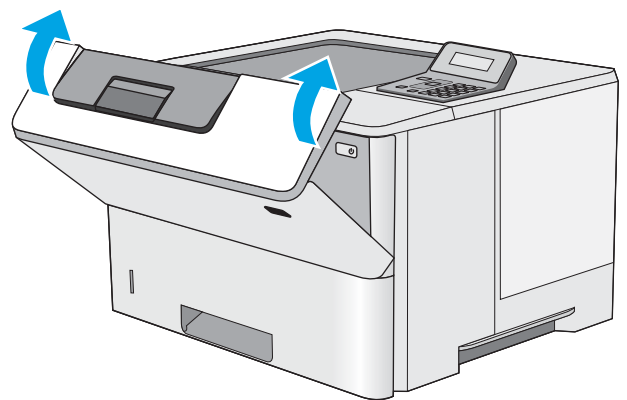
12. Levez le capot d'accès aux bourrages et retirez délicatement tout papier coincé. Faites attention de ne pas déchirer le papier.



13. Réinsérez la cartouche de toner.



14. Fermez la porte avant.



Améliorer la qualité d'impression

Introduction

- [Imprimer à partir d'un autre logiciel](#)
- [Vérification du paramètre type de papier pour la tâche d'impression](#)
- [Vérifier l'état du toner](#)
- [Nettoyage de l'imprimante](#)
- [Inspection visuelle du toner](#)
- [Vérifier le papier et l'environnement d'impression](#)
- [Vérifier les paramètres EconoMode](#)
- [Essayer un autre pilote d'impression](#)

Si vous rencontrez des problèmes de qualité d'impression, essayez les solutions suivantes dans l'ordre indiqué pour résoudre le problème.

Imprimer à partir d'un autre logiciel

Essayez d'imprimer à partir d'un autre logiciel. Si la page est correctement imprimée, le problème provient de l'application logicielle à partir de laquelle vous avez imprimé.

Vérification du paramètre type de papier pour la tâche d'impression

Vérifiez les paramètres du type de papier lors de l'impression depuis un logiciel et si les pages copiées présentent des traînées, des impressions incohérentes ou sombres, si le papier est gondolé, s'il présente des points de toner éparpillés, si l'encre n'est pas fixée ou s'il y a des zones sans toner.

Vérifier le paramètre de format de papier (Windows)

1. Dans le logiciel, sélectionnez l'option **Imprimer**.
2. Sélectionnez l'imprimante, puis cliquez sur le bouton **Propriétés** ou **Préférences**.
3. Cliquez sur l'onglet **Papier/Qualité**.
4. Dans la liste déroulante **Type de papier**, cliquez sur l'option **Plus...**
5. Développez la liste des options **Type** :
6. Développez la catégorie de types de papier qui correspond le mieux à votre papier.
7. Sélectionnez l'option pour le type de papier que vous utilisez et cliquez sur le bouton **OK**.
8. Cliquez sur le bouton **OK** pour fermer la boîte de dialogue **Propriétés du document**. Dans la boîte de dialogue **Imprimer**, cliquez sur le bouton **OK** pour lancer la tâche d'impression.

Vérifier le paramètre de format de papier (OS X)

1. Cliquez sur le menu **Fichier**, puis sur l'option **Imprimer**.
2. Dans le menu **Imprimante**, sélectionnez l'imprimante.

3. Par défaut, le pilote d'impression affiche le menu **Copies et pages**. Ouvrez la liste déroulante des menus, puis cliquez sur le menu **Finition**.
4. Sélectionnez un type dans la liste déroulante **Type de média**.
5. Cliquez sur le bouton **Imprimer**.

Vérifier l'état du toner

La page d'état des consommables fournit les informations suivantes :

- Pourcentage approximatif de la durée de vie restante d'une cartouche
- Estimation des pages restantes
- Numéros de référence des toners HP
- Nombre de pages imprimées

Suivez la procédure ci-dessous pour imprimer la page d'état des consommables :

1. Sur le panneau de commande du produit, appuyez sur le bouton **OK**.
2. Faites défiler jusqu'au menu **Rapports**, puis appuyez sur **OK**.
3. Faites défiler jusqu'à l'option **Etat des consommables**, puis appuyez sur le bouton **OK** pour imprimer un rapport de l'état de tous les consommables.
4. Vérifiez le pourcentage de vie restant pour les toners et, si nécessaire, l'état des autres pièces remplaçables.

Des problèmes de qualité d'impression peuvent survenir si vous utilisez un toner dont la durée de vie estimée arrive à expiration. Lorsque le niveau d'un consommable est très bas, la page état du produit vous en avertit. Une fois qu'un consommable HP a atteint un niveau très bas, la garantie Premium de HP (protection des consommables) de ce consommable expire.

Il n'est pas nécessaire de remplacer le toner tant que la qualité d'impression reste acceptable. Veillez à toujours disposer d'une cartouche de remplacement afin de pouvoir en changer en temps voulu.

Si vous estimez devoir remplacer un toner ou une autre pièce remplaçable, la page état des consommables dresse la liste des numéros des pièces HP originales.

5. Vérifiez que vous utilisez bien une cartouche HP originale.

Un toner HP original porte soit les mentions « HP », soit le logo HP. Pour plus d'informations sur l'identification des cartouches HP, consultez la page www.hp.com/go/learnaboutesupplies.

HP déconseille l'utilisation de consommables non-HP, qu'ils soient neufs ou reconditionnés. En effet, comme il ne s'agit pas de produits HP, HP n'a aucun contrôle sur leur conception ni leur qualité. Si vous utilisez une cartouche d'encre rechargée ou remise à neuf et que vous n'êtes pas satisfait de la qualité d'impression, remplacez le toner par un toner de marque HP.

Nettoyage de l'imprimante

Impression d'une page de nettoyage

Pendant le processus d'impression, des particules de papier, de toner et de poussière peuvent s'accumuler à l'intérieur de l'imprimante et peuvent entraîner des problèmes de qualité d'impression, tels que des éclaboussures ou des mouchetures de toner, des taches, des traces, des lignes ou encore des marques répétées.

Suivez la procédure ci-dessous pour imprimer une page de nettoyage.


1. Sur le panneau de commande de l'imprimante, appuyez sur le bouton **OK**.
2. Ouvrez les menus suivants :
 - **Maintenance**
 - **Page de nettoyage**
3. Chargez du papier au format Lettre ou A4 lorsque vous y êtes invité, puis appuyez sur le bouton **OK**.

Le message de **Nettoyage** s'affiche sur le panneau de commande de l'imprimante. Attendez la fin de l'opération. Ignorez la page qui s'imprime.

Inspection visuelle du toner

Suivez ces étapes pour inspecter chaque toner.

1. Retirez la cartouche de toner de l'imprimante.
2. Vérifiez si la puce mémoire n'est pas endommagée.
3. Examinez la surface du tambour d'imagerie vert.

 **ATTENTION :** Ne touchez pas le tambour d'imagerie. Vous risquez de dégrader la qualité d'impression si vous y laissez des empreintes de doigts.

4. Si vous constatez des rayures, des empreintes de doigts ou tout autre dommage sur le tambour d'imagerie, remplacez le toner.
5. Remettez le toner en place et imprimez quelques pages pour voir si le problème est résolu.

Vérifier le papier et l'environnement d'impression

Etape 1 : utiliser du papier conforme aux spécifications HP

Certains problèmes de qualité d'impression surviennent lorsque l'utilisateur emploie du papier non conforme aux spécifications HP.

- Utilisez toujours un type et un grammage de papier pris en charge par l'imprimante.
- Utilisez un papier de bonne qualité et sans coupures, entailles, déchirures, taches, particules libres, poussière, plis, vides, agrafes ni bords froissés ou pliés.
- N'utilisez pas du papier qui a déjà servi pour une impression.
- Utilisez du papier qui ne contient pas de matière métallique, comme des paillettes.

- Utilisez un papier conçu pour les imprimantes laser. N'utilisez pas un papier conçu exclusivement pour les imprimantes jet d'encre.
- Utilisez un papier qui n'est pas trop rugueux. L'utilisation d'un papier plus lisse permet généralement d'obtenir une meilleure qualité d'impression.

Etape 2 : vérifier l'environnement

L'environnement peut influencer directement sur la qualité de l'impression et est une cause fréquente de problèmes de qualité d'impression ou d'entraînement du papier. Essayez les solutions suivantes :

- Placez l'imprimante à l'abri des courants d'air (ne pas la mettre à proximité d'une fenêtre ou d'une porte ouverte ou d'un conduit de climatisation, par exemple).
- Assurez-vous que l'imprimante n'est pas exposée à des températures ou à une humidité en dehors de ses spécifications.
- Ne placez pas l'imprimante dans un espace confiné, tel qu'un placard.
- Posez l'imprimante sur une surface plane et stable.
- Retirez tout ce qui bloque les ventilations de l'imprimante. L'imprimante a besoin d'une bonne circulation de l'air sur tous ses côtés, y compris le dessus.
- Protégez l'imprimante contre les particules en suspension, la poussière, la vapeur, la graisse ou autres éléments susceptibles d'entraîner le dépôt de résidus à l'intérieur.

Etape 3 : configurer l'alignement de chaque bac


Suivez ces étapes lorsque le texte ou les images ne sont pas centrées ou alignées correctement sur la page imprimée lors de l'impression à partir de bacs spécifiques.

1. Sur le panneau de commande de l'imprimante, appuyez sur le bouton **OK**.
2. Ouvrez les menus suivants :
 - **Configuration système**
 - **Qualité d'impression**
 - **Ajuster alignement**
3. Faites défiler et sélectionnez le bac à régler, puis appuyez sur le bouton **OK**.
4. Faites défiler et sélectionnez l'une des options suivantes :
 - **Décalage X1**
 - **Décalage X2**
 - **Décalage Y**
5. Utilisez les flèches et le bouton **OK** pour ajuster l'alignement.
6. Répétez les deux étapes précédentes si nécessaire pour ajuster les paramètres d'alignement.
7. Appuyez sur le bouton **Retour** ↵ pour revenir au menu **Ajuster alignement**.
8. Faites défiler et sélectionnez **Imprimer la page de test**.

9. Faites défiler et sélectionnez le bac à partir duquel imprimer.
10. Suivez les instructions sur les pages qui s'impriment.
11. Faites défiler et sélectionnez à nouveau **Imprimer la page de test** pour vérifier les résultats. Si nécessaire, affinez les réglages.

Vérifier les paramètres EconoMode

HP ne recommande pas une utilisation permanente de la fonction EconoMode. Si la fonction EconoMode est employée de manière permanente, il est possible que l'encre dure plus longtemps que les composants mécaniques du toner. Si la qualité d'impression commence à se dégrader et n'est plus acceptable, envisagez le remplacement du toner.

 **REMARQUE :** cette fonctionnalité est disponible avec le pilote d'impression PCL 6 pour Windows. Si vous ne possédez pas le pilote correspondant, vous pouvez quand même activer cette fonctionnalité en utilisant le serveur Web intégré HP.

Suivez ces étapes si toute la page est trop foncée ou trop claire.

1. Dans le logiciel, sélectionnez l'option **Imprimer**.
2. Sélectionnez l'imprimante, puis cliquez sur le bouton **Propriétés** ou **Préférences**.
3. Cliquez sur l'onglet **Papier/qualité** et localisez la zone **Qualité d'impression**.
4. Si toute la page est trop foncée, utilisez les paramètres suivants :
 - Sélectionnez l'option **600 ppp**.
 - Cochez la case **EconoMode** pour activer la fonction.

Si toute la page est trop claire, utilisez les paramètres suivants :

- Sélectionnez l'option **FastRes 1200**.
 - Décochez la case **EconoMode** pour désactiver la fonction.
5. Cliquez sur le bouton **OK** pour fermer la boîte de dialogue **Propriétés du document**. Dans la boîte de dialogue **Imprimer**, cliquez sur le bouton **OK** pour lancer la tâche d'impression.

Essayer un autre pilote d'impression

Essayez un autre pilote d'impression si vous imprimez depuis un logiciel et si les pages imprimées présentent des lignes inattendues sur les images, s'il manque du texte ou des images, si le format est incorrect ou si les polices d'écriture ont été remplacées par d'autres.

Téléchargez l'un des pilotes suivants à partir du site Web HP : www.hp.com/support/ljM501.

Pilote HP PCL.6	<ul style="list-style-type: none"> • Fourni comme pilote par défaut sur le CD inclus avec l'imprimante. Ce pilote est installé automatiquement, sauf si vous en sélectionnez un autre
Pilote HP PCL 6	<ul style="list-style-type: none"> • Recommandé pour tous les environnements Windows
Pilote HP PCL-6	<ul style="list-style-type: none"> • Fournit à la plupart des utilisateurs une vitesse, une qualité d'impression et une prise en charge des fonctionnalités de l'imprimante optimales • Conçu pour fonctionner avec l'interface GDI (Graphic Device Interface) de Windows pour une vitesse optimale dans les environnements Windows • Peut ne pas être totalement compatible avec les logiciels tiers ou personnalisés basés sur le PCL 5
Pilote HP UPD PS	<ul style="list-style-type: none"> • Conseillé pour l'impression avec les logiciels Adobe® ou avec les autres applications exigeantes en termes de graphisme • Prend en charge l'impression avec besoins d'émulation PostScript ou les polices PostScript en flash
HP UPD PCL 5	<ul style="list-style-type: none"> • Recommandé pour l'impression de bureau dans les environnements Windows • Compatible avec les versions PCL précédentes et les imprimantes plus anciennes • Le meilleur choix pour les impressions à partir de logiciels tiers ou personnalisés • La meilleure solution pour un fonctionnement en environnement mixte nécessitant le paramétrage de l'imprimante sur PCL 5 (UNIX, Linux, ordinateur central) • Conçu pour être utilisé dans des environnements Windows d'entreprise afin de fournir un seul pilote pour plusieurs modèles d'imprimante • Particulièrement recommandé pour les impressions sur différents modèles d'imprimante à partir d'un ordinateur portable Windows
HP UPD PCL 6	<ul style="list-style-type: none"> • Recommandé pour l'impression sur tous les environnements Windows. • Fournit la meilleure vitesse d'impression, qualité et d'impression et support des fonctions de l'imprimante pour tous les utilisateurs • Conçu pour fonctionner avec l'interface GDI (Graphic Device Interface) de Windows pour une vitesse optimale dans les environnements Windows • Peut ne pas être totalement compatible avec les logiciels tiers ou personnalisés basés sur le PCL 5

Résoudre des problèmes de réseau câblé

Introduction

Vérifiez les points suivants pour vous assurer que l'imprimante communique avec le réseau. Avant de commencer, imprimez une page de configuration via le panneau de commande de l'imprimante et recherchez l'adresse IP de l'imprimante indiquée sur cette page.

- [Connexion physique faible](#)
- [L'ordinateur utilise une adresse IP incorrecte pour l'imprimante](#)
- [L'ordinateur est incapable de communiquer avec l'imprimante](#)
- [L'imprimante utilise des paramètres de liaison et d'impression recto verso incorrects pour le réseau](#)
- [De nouveaux logiciels peuvent poser des problèmes de compatibilité](#)
- [L'ordinateur ou la station de travail n'est peut-être pas correctement configuré\(e\)](#)
- [L'imprimante est désactivée ou d'autres paramètres réseau sont incorrects](#)



REMARQUE : HP ne prend pas en charge les réseaux peer-to-peer car cette fonction est une fonction des systèmes d'exploitation Microsoft et non des pilotes d'imprimante HP. Pour plus d'informations, rendez-vous sur le site de Microsoft à l'adresse www.microsoft.com.

Connexion physique faible

1. Vérifiez que l'imprimante est connectée au port réseau approprié à l'aide d'un câble de longueur suffisante.
2. Vérifiez que le câble est correctement branché.
3. Le voyant d'activité orange et le voyant vert d'état des liaisons situés à côté de la connexion du port réseau à l'arrière de l'imprimante doivent être allumés.
4. Si le problème persiste, essayez un autre câble ou un autre port sur le concentrateur.

L'ordinateur utilise une adresse IP incorrecte pour l'imprimante

1. Ouvrez les propriétés de l'imprimante et cliquez sur l'onglet **Ports**. Vérifiez que l'adresse IP actuelle de l'imprimante est sélectionnée. L'adresse IP est indiquée sur la page de configuration de l'imprimante.
2. Si vous avez installé l'imprimante à l'aide du port TCP/IP standard HP, cochez la case nommée **Toujours imprimer sur cette imprimante, même si son adresse IP change**.
3. Si vous avez installé l'imprimante à l'aide d'un port TCP/IP standard Microsoft, utilisez le nom d'hôte plutôt que l'adresse IP.
4. Si l'adresse IP est correcte, supprimez l'imprimante, puis ajoutez-la de nouveau.

L'ordinateur est incapable de communiquer avec l'imprimante

1. Testez la connexion réseau en exécutant une commande Ping sur le réseau.
 - a. Sur votre ordinateur, ouvrez une invite de ligne de commande.

- Sous Windows, cliquez sur **Démarrer, Exécuter**, tapez `cmd`, puis appuyez sur **Entrée**.
 - Pour OS X, allez dans **Applications > Utilitaires**, puis ouvrez **Terminal**.
- b. Tapez `ping` puis l'adresse IP de votre imprimante.
 - c. Si la fenêtre affiche des temps de propagation en boucle, cela signifie que le réseau est opérationnel.
2. Si la commande ping échoue, vérifiez que les concentrateurs réseau sont actifs, puis vérifiez que les paramètres réseau, l'imprimante et l'ordinateur sont tous configurés pour le même réseau.

L'imprimante utilise des paramètres de liaison et d'impression recto verso incorrects pour le réseau

HP recommande de laisser ces paramètres en mode automatique (paramètre par défaut). Si vous modifiez ces paramètres, vous devez également les modifier pour votre réseau.

De nouveaux logiciels peuvent poser des problèmes de compatibilité

Pour tout nouveau logiciel, vérifiez que celui-ci est correctement installé et qu'il utilise le pilote d'imprimante approprié.

L'ordinateur ou la station de travail n'est peut-être pas correctement configuré(e)

1. Vérifiez les paramètres de pilotes réseau, de pilotes d'impression et de redirection du réseau.
2. Vérifiez que le système d'exploitation est correctement configuré.

L'imprimante est désactivée ou d'autres paramètres réseau sont incorrects

1. Consultez la page de configuration pour vérifier l'état du protocole réseau. Activez-le, si nécessaire.
2. Configurez de nouveau les paramètres réseau si nécessaire.

Index

A

- Accessoires
 - commande 22
 - références 22
- Activation
 - tâches stockées 37
- AirPrint 43
- Applications
 - téléchargement 46
- Assistance
 - en ligne 66
- Assistance à la clientèle HP 66
- Assistance clientèle
 - en ligne 66
- Assistance en ligne 66
- Assistance technique
 - en ligne 66

B

- Bac 1
 - chargement des enveloppes 19
 - orientation du papier 15
 - suppression des bourrages 77
- Bac 2
 - suppression des bourrages 80
- Bac 2 et bac de 550 feuilles
 - chargement 16
 - orientation du papier 17
- Bac à papier de 550 feuilles
 - références 22
- Bac de 550 feuilles
 - bourrages papier 80
 - suppression des bourrages 80
- Bac de sortie
 - emplacement 2
 - suppression des bourrages 88
- Bacs
 - capacité 6

- emplacement 2
 - inclus 6
- Bacs à papier
 - références 22
- Bourrages
 - Bac 1 77
 - bac 2 80
 - bac de sortie 88
 - causes de 77
 - emplacement 76
 - porte arrière 87
 - unité d'impression recto verso 89
 - unité de fusion 87
- Bourrages papier
 - emplacements 76
 - zone de la cartouche de toner 84
- Bouton marche/arrêt
 - emplacement 2

C

- Cartouche
 - remplacement 24
- cartouches
 - numéros de commande 24
- Cartouches d'encre
 - numéros de commande 24
- Chargement
 - papier dans le bac 1 14
 - papier dans le bac 2 et le bac de 550 feuilles 16
- Chargement des enveloppes 19
- Clavier
 - emplacement 2
- commande
 - consommables et accessoires 22
- Configuration minimale
 - serveur Web intégré HP 48
- Connexion de l'alimentation
 - emplacement 3

- consommables
 - commande 22
 - état, affichage dans HP Utility pour Mac 52
 - remplacement du toner 24
- Consommables
 - paramètres de seuil bas 68
 - références 22
 - utilisation lorsque bas 68
- Consommation
 - d'énergie 10

D

- Délai de mise en veille
 - définition 60
- dépannage
 - problèmes de réseau 100
 - réseau câblé 100
- Dépannage
 - bourrages 77
 - problèmes d'alimentation papier 70
- Dimensions, imprimante 9

E

- Enveloppes
 - chargement dans le bac 1 14
 - orientation 15
- état
 - HP Utility, Mac 52
- Ethernet (RJ-45)
 - emplacement 4
- Étiquettes
 - impression (Windows) 32
- Exigences relatives au navigateur serveur Web intégré HP 48
- Exigences relatives au navigateur Web serveur Web intégré HP 48

Explorer, versions prises en charge
 serveur Web intégré HP 48

F

Formateur
 emplacement 3

H

HP Device Toolbox, utilisation de 48
HP ePrint 42
HP EWS, utilisation de 48
HP Utility 52
HP Utility pour Mac
 Bonjour 52
 fonctions 52
HP Web Jetadmin 61

I

Impression
 tâches en mémoire 40
Impression des deux côtés
 Mac 34
 paramètres (Windows) 31
Impression mobile
 périphériques Android 44
Impression privée 37
Impression recto verso
 Mac 34
 manuellement (Mac) 34
 manuellement (Windows) 31
 paramètres (Windows) 31
 Windows 31
Imprimer des deux côtés
 manuellement, Windows 31
 Windows 31
installation réseau 47
Internet Explorer, versions prises en
 charge
 serveur Web intégré HP 48
Interrupteur marche/arrêt
 emplacement 2

J

Jetadmin, HP Web 61

L

logiciel
 HP Utility 52
Logiciel HP ePrint 43
logiciels d'impression mobile pris en
 charge 8

M

Macintosh
 HP Utility 52
Mémoire
 incluse 6
Menu Applications 46
Mise hors tension automatique
 paramètre 59

N

Netscape Navigator, versions prises en
 charge
 serveur Web intégré HP 48
Nettoyage
 circuit papier 96
Niveau des consommables
 vérification 95
Numéro de produit
 emplacement 3
Numéro de série
 emplacement 3

P

Page d'état de consommables
 impression 95
Pages par feuille
 sélection (Mac) 35
 sélection (Windows) 32
pages par minute 6
Panneau de commande
 emplacement 2
Papier
 bourrages 77
 chargement dans le bac 2 et le bac
 de 550 feuilles 16
 chargement du bac 1 14
 orientation du bac 1 15
 orientation du bac 2 et du bac de
 550 feuilles 17
 sélection 96
Papier, commande 22
Papier spécial
 impression (Windows) 32
paramètre EconoMode 98
Paramètre EconoMode 59
Paramètres
 valeurs usines par défaut,
 restauration 67
Paramètres d'impression recto verso
 réseau, modification 56

Paramètres de vitesse de liaison
 réseau, modification 56
Paramètres du mode économique
 59
Périphériques Android
 impression à partir de 44
Pièces de rechange
 références 22
Pilotes d'impression pris en charge 6
Pilotes pris en charge 6
Plusieurs pages par feuille
 impression (Mac) 35
 impression (Windows) 32
Poids, imprimante 9
Port d'impression USB 2.0 haute
 vitesse
 emplacement 4
Port de télécopie
 emplacement 4
Porte arrière
 suppression des bourrages 87
Port LAN
 emplacement 4
Port RJ-45
 emplacement 4
Ports
 emplacement 4
Ports d'interface
 emplacement 4
Port USB
 emplacement 4
Problèmes d'entraînement du papier
 résolution 70, 72
Puce mémoire (toner)
 emplacement 24

R

Recto verso manuel
 Mac 34
 Windows 31
références
 toners 22
Références
 accessoires 22
 consommables 22
 pièces de rechange 22
Réglages usine, restauration 67
remplacement
 toner 24

- Réseau
 - mot de passe, changement 58
 - mot de passe, configuration 58
- Réseau local (LAN)
 - emplacement 4
- Réseaux
 - HP Web Jetadmin 61
 - installation de l'imprimante 47
 - pris en charge 6
- Restauration des valeurs usine par défaut 67

S

- Serveur Web intégré
 - fonctions 48
 - modification du mot de passe 58
 - ouverture 58
- Serveur Web intégré HP
 - fonctions 48
 - modification du mot de passe 58
 - ouverture 58
- Services Web
 - activation 46
 - applications 46
- Services Web HP
 - activation 46
 - applications 46
- Sites Web
 - assistance clientèle 66
 - HP Web Jetadmin, téléchargement 61
- Sortie, bac
 - emplacement 2
- Spécifications
 - électriques et acoustiques 10
- Spécifications acoustiques 10
- Spécifications électriques 10
- Stockage des tâches d'impression 37
- Stockage de tâches
 - sous Windows 38
- Stockées, tâches
 - activation 37
- Support d'impression
 - chargement dans le bac 1 14
- Suppression
 - tâches en mémoire 41
- Systèmes d'exploitation pris en charge 6

T

- Tâches, en mémoire
 - création (Windows) 38
 - impression 40
 - suppression 41
- Tâches en mémoire
 - création (Windows) 38
 - impression 40
 - suppression 41
- Tâches stockées
 - activation 37
- toner
 - pièces 24
- Toner
 - paramètres de seuil bas 68
 - pourcentage restant 95
 - utilisation lorsque bas 68
- toners
 - références 22
 - remplacement 24
- Transparents
 - impression (Windows) 32
- Type de papier
 - sélection (Windows) 32
- Types de papier
 - sélection (Mac) 35

U

- Unité de fusion
 - suppression des bourrages 87
- Unité de récupération du toner
 - emplacement 3
- Unité recto verso
 - suppression des bourrages 89
- Utilitaire HP, Mac 52

V

- Valeurs usine par défaut, restauration 67
- verrouillage
 - formateur 58

Z

- Zone de la cartouche de toner
 - suppression des bourrages 84

