



**MFP S965dn, S975dn**

# **SNELSTARTGIDS**

VOOR HET EERSTE GEBRUIK .....	2
BEDIENINGSHANDLEIDINGEN EN HOE U ZE GEBRUIKT .....	4
GEBRUIKERSHANDLEIDING DOWNLOADEN .....	5
WAARSCHUWINGSSYMBOLEN .....	6
Symbolen in deze handleiding .....	6
Voedingsopmerkingen .....	6
Installatie-opmerkingen .....	7
Verbruiksartikelen .....	8
Waarschuwingssymbolen voor de bediening .....	8
NAMEN VAN ONDERDELEN .....	10
HET APPARAAT IN- EN UITSCHAKELEN .....	11
BEGINSCHERM .....	12
OVERZICHT VAN KOPIEERBEWERKINGEN .....	13
OVERZICHT VAN ANDERE BEWERKINGEN .....	14
ONDERHOUD .....	15
SPECIFICATIES .....	16
BENODIGDHEDEN .....	22
OVERIG .....	23
AAN DE BEHEERDER VAN HET APPARAAT .....	23



[www.hp.com](http://www.hp.com)

# VOOR HET EERSTE GEBRUIK

## Voor gebruikers van de faxfunctie

### ■ Belangrijke veiligheidsinstructies

- Als telefoonapparatuur niet goed werkt, dient u het apparaat onmiddellijk van uw telefoonlijn te verwijderen aangezien er schade aan het telefoonnetwerk kan ontstaan.
- Installeer nooit telefoonbedrading tijdens onweer.
- Installeer nooit telefoonaansluitingen op natte locaties, tenzij de aansluiting speciaal voor natte locaties is ontworpen.
- Raak nooit niet-geïsoleerde telefoondraden of terminals aan, tenzij de telefoonlijn van de netwerkinterface is ontkoppeld.
- Wees voorzichtig bij het installeren of aanpassen van telefoonlijnen.
- Vermijd het gebruik van een telefoon (met uitzondering van een draadloze telefoon) tijdens een elektrische storm. U loopt een kleine kans op elektrische schokken door weerlicht.
- Meld een gaslek niet met een telefoon die zich in de buurt van het gaslek bevindt.
- Installeer of gebruik het apparaat niet in de buurt van water of als u nat bent. Mors geen vloeistof in het apparaat.
- Bewaar deze instructies.

Dit apparaat maakt verbinding met het telefoonnetwerk via een standaard USOC RJ-11C-netwerkinterfaceaansluiting. Als uw huis is voorzien van speciale bedrade alarmeringsapparatuur die is aangesloten op de telefoonlijn, dient u te controleren of de alarmeringsapparatuur niet door de installatie van dit apparaat wordt uitgeschakeld. Als u wilt weten waardoor uw alarmeringsapparatuur zal worden uitgeschakeld, kunt u contact opnemen met uw telecombedrijf of een erkende installateur. Dit apparaat mag niet worden gebruikt met een muntservice die door uw telecombedrijf wordt geleverd. Voor een verbinding met een service voor lijnen gelden staatstarieven.

### OPMERKING:

Dit apparaat is in overeenstemming met de IC-limieten voor blootstelling aan straling. Deze limieten zijn vastgelegd voor een niet-beheerde omgeving en voldoen aan RSS-102 van de IC-regels voor blootstelling aan radiofrequentie (RF). Bij de installatie van dit apparaat moet de radiator minimaal 20 cm worden geïnstalleerd en bediend van het lichaam van een persoon (exclusief de handen, polsen, voeten en enkels).

Dit apparaat is in overeenstemming met de Industry Canada licence-exempt RSS norm(en). Gebruik ervan is alleen toegestaan op de volgende twee voorwaarden: (1) dit apparaat mag geen schadelijke storing veroorzaken, en (2) dit apparaat moet enige ontvangen storing accepteren, waaronder storing die een ongewenste werking kan veroorzaken.

Alle instructies gelden ook voor de optionele eenheden die bij deze producten worden gebruikt.

### Let op!

Voor volledige elektrische ontkoppeling dient u de hoofdstekker uit het stopcontact te halen.

Het stopcontact moet zich in de buurt van het apparaat bevinden en gemakkelijk toegankelijk zijn.

## FAX-interfacekabel en lijk kabel

U dient deze speciale accessoires bij het apparaat te gebruiken.

Vermijd brandgevaar door alleen UL-goedgekeurde telecommunicatiesnoeren met nr.26 AWG of hoger te gebruiken.

### Voor uw administratie ...

Noteer met het oog op mogelijke diefstal of verlies het serienummer van het apparaat. U vindt dit nummer aan de linkerkant van het apparaat.

Modelnummer \_\_\_\_\_

Serienummer \_\_\_\_\_

Aankoopdatum \_\_\_\_\_

Aankoopplaats \_\_\_\_\_

Geautoriseerde HP printer \_\_\_\_\_

Serviceafdelingsnummer \_\_\_\_\_

### Opmerking voor gebruikers in de V.S.

EMC (dit apparaat en randapparaten)

### ■ Waarschuwing:

In de FCC-voorschriften wordt verklaard dat alle onbevoegde wijzigingen of aanpassingen van deze apparatuur die niet uitdrukkelijk zijn goedgekeurd door de fabrikant, ertoe kunnen leiden dat de gebruiker niet bevoegd is met deze apparatuur te werken.

### OPMERKING:

Er moeten afgeschermd interfacekabels van 10 m of minder bij deze apparatuur worden gebruikt om te voldoen aan de EMC-voorschriften. Deze apparatuur is getest en in overeenstemming bevonden met de beperkingen voor een digitaal apparaat van Klasse A, conform Deel 15 van de FCC-voorschriften. Deze beperkingen zijn in het leven geroepen om een redelijke bescherming te bieden tegen schadelijke storingen wanneer de apparatuur in een commerciële omgeving wordt gebruikt. Deze apparatuur genereert en gebruikt radiofrequentie-energie en kan deze uitstralen. Als de apparatuur niet volgens de instructies in de handleiding wordt geïnstalleerd en gebruikt, kan dit schadelijke storingen veroorzaken in radiocommunicatie. Gebruik van deze apparatuur in een woonomgeving veroorzaakt waarschijnlijk schadelijke storingen, die de gebruiker op eigen kosten zal moeten verhelpen. Deze transmitter mag niet worden geïnstalleerd en bediend samen met een andere antenne of transmitter.

Dit apparaat bevat software met modules die door Independent JPEG Group zijn ontwikkeld. Copyright© 1995-2007 Adobe Macromedia Software LLC. Alle rechten voorbehouden. Dit product bevat de Adobe® PostScript®3™ van Adobe Systems Incorporated. Dit product gebruikt "InstantBoot" geleverd door IT Access Co., Ltd., Japan.

## OPMERKING:

- Bij de informatie in deze handleiding wordt aangenomen dat u met een Windows- of Macintosh-computer kunt werken.
  - Als u meer informatie over uw besturingssysteem nodig hebt, wordt u verwezen naar de handleiding van het besturingssysteem of de functie voor online Help.
  - De beschrijvingen van schermen en procedures in deze handleiding hebben in eerste plaats betrekking op Windows 7® in Windows®-omgevingen. Wat er precies op de schermen wordt weergegeven, is afhankelijk van de versie van het besturingssysteem.
  - Deze handleiding bevat verwijzingen naar de faxfunctie. De faxfunctie is echter in sommige landen en regio's niet beschikbaar. Installeer in dat geval de Engelse versie als u deze drivers wilt gebruiken.
  - Deze handleiding is met de nodige zorgvuldigheid tot stand gekomen. Als u opmerkingen of vragen met betrekking tot de handleiding hebt, kunt u contact opnemen met de klantenservice van HP of een derde of met een ondersteuningsmedewerker.
  - Dit product heeft strenge kwaliteitstests en inspectieprocedures doorlopen. In het onwaarschijnlijke geval dat het product defecten vertoont of dat u een ander probleem hebt ontdekt, kunt u contact opnemen met de klantenservice van HP of een derde of met een ondersteuningsmedewerker.
  - Afgezien van wettelijk vastgelegde gevallen is HP niet verantwoordelijk voor storingen die zich voordoen tijdens het gebruik van het product of de opties hiervan, storingen ten gevolge van onjuiste bediening van het product of de opties hiervan, of andere storingen of schade die zich voordoen ten gevolge van het gebruik van het product.
- 



Producten waarvoor de ENERGY STAR® is verkregen, zijn ontworpen om het milieu te beschermen door superieure energiebesparing. De producten die aan de richtlijnen voor ENERGY STAR® voldoen, zijn voorzien van het logo dat hier wordt weergegeven. Producten zonder het logo voldoen mogelijk niet aan de richtlijnen voor ENERGY STAR®.

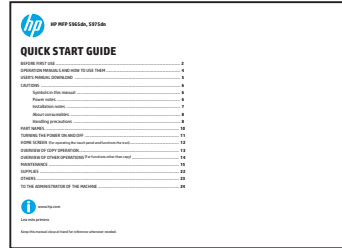
## ■ Garantie

Ook al is het uiterste gedaan om dit document zo nauwkeurig en informatief mogelijk te maken, HP Corporation biedt op geen enkele manier garanties ten aanzien van de inhoud van het document. Alle in dit document vervatte informatie kan zonder kennisgeving worden gewijzigd. HP is niet verantwoordelijk voor enig verlies of schade, direct of indirect, ten gevolge van of verband houdende met het gebruik van deze bedieningshandleiding. © 2015 Copyright HP Development Company, L.P. Alle rechten voorbehouden. Vermenigvuldiging, bewerking en vertaling zonder voorafgaande schriftelijke toestemming is verboden, behalve zoals is toegestaan onder de wet op het auteursrecht.

# BEDIENINGSHANDLEIDINGEN EN HOE U ZE GEBRUIKT

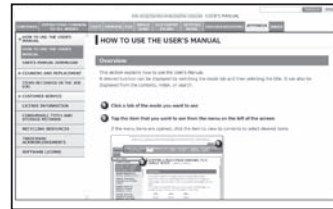
## Snelstartgids (dit document)

Deze gids bevat belangrijke opmerkingen over veiligheid, namen van onderdelen, informatie over het inschakelen, bedieningsoverzichten, informatie voor gebruikers en beheerders van het apparaat en informatie over andere aspecten van dit apparaat. Lees dit document voordat u het apparaat voor het eerst gebruikt.



## Gebruikershandleiding

Deze handleiding kunt u vanaf het apparaat naar de computer downloaden. Raadpleeg dit document voor meer informatie over de printer- en instellingenmodi.



## HP Universal Print Driver (UPD)

De HP Universal Print Driver is de enige driver die gebruikers direct toegang biedt tot een reeks HP-printerproducten zonder dat u aparte drivers hoeft te downloaden.

Voor meer informatie over de UPD raadpleegt u [www.hp.com/go/upd](http://www.hp.com/go/upd).

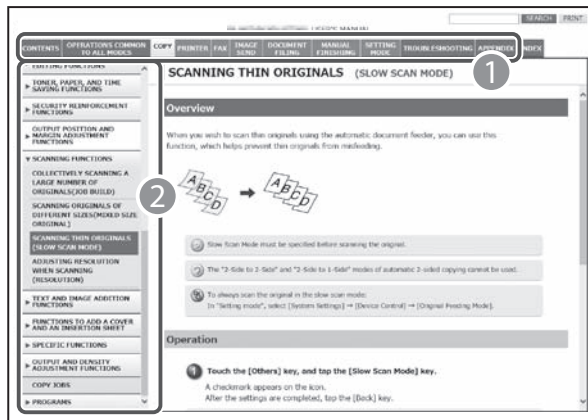
## Bedieningshandleiding

Deze handleiding kan worden weergegeven door het pictogram voor de bedieningshandleiding op het aanraakpaneel van het apparaat aan te raken. Bij het gebruik van dit apparaat kunt u dit document raadplegen voor een overzicht van bepaalde modi of voor probleemoplossing.



## Informatie over de gebruikershandleiding

In de "Gebruikershandleiding" worden de functies van dit apparaat gedetailleerd beschreven. U kunt de Gebruikershandleiding van dit apparaat naar uw computer downloaden en deze vervolgens weergeven in een webbrowser. Raadpleeg "Gebruikershandleiding downloaden" op pagina 5 voor informatie over hoe u de Gebruikershandleiding kunt downloaden. Schakel over naar het tabblad en klik op het menu dat aan de linkerkant wordt weergegeven, om de gewenste functie weer te geven.



- 1 **Klik om over te schakelen naar het tabblad voor de modus die u wilt weergeven.**
- 2 **Klik in het menu aan de linkerkant op het item dat u wilt weergeven.**

### Tip

U kunt de gewenste functie ook zoeken met de functie Inhoud, Index of Zoeken.

### Functies

- ALGEMENE BEWERKINGEN VOOR ALLE MODI
- KOPIËREN
- KOPIËREN
- FAX
- AFBEELDINGEN VERZENDEN
- DOCUMENTEN ARCHIVEREN
- HANDMATIG AFWERKEN
- INSTELLINGENMODUS
- PROBLEEMOPLOSSING
- BIJLAGE

# GEbruikersHANDLEIDING DOWNLOADEN

U kunt de Gebruikershandleiding downloaden door toegang te krijgen tot de ingebouwde webserver van dit apparaat.

## Het IP-adres controleren

Als u het IP-adres wilt controleren, kunt u de Lijst met alle aangepaste instellingen van het apparaat afdrukken.

1 Druk op de toets [Beginscherm].



2 Tik op de toets [Instellingen].



3 Gebruik het aanraakpaneel.

(1) Tik op de toets [Systeeminstellingen] in het linkermenu.

(2) Tik op de toets [Lijst afdrukken: (gebruiker)] in het linkermenu.

(3) Tik op de toets [Afdrukken] in de [Lijst met alle aangepaste instellingen].

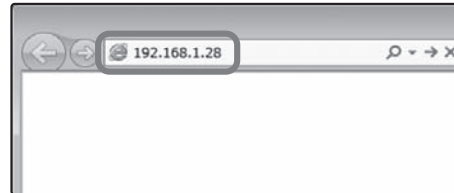
De Lijst met alle aangepaste instellingen wordt afgedrukt. U kunt het IP-adres op de afgedrukte lijst controleren.

## De Gebruikershandleiding downloaden

Download vanaf de webpagina de "Gebruikershandleiding" waarin u gedetailleerde informatie over dit apparaat kunt vinden.

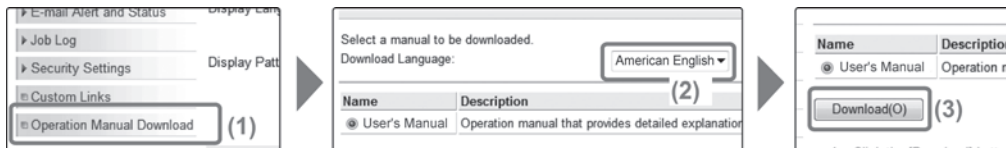
1 Typ in de adresbalk van een webbrowser het IP-adres van het apparaat om toegang tot het apparaat te krijgen.

http://IP-adres van apparaat/ Afhankelijk van de instellingen van het apparaat, moet de gebruiker misschien worden geverifieerd. Neem contact op met de beheerder van het apparaat voor accountgegevens die voor de verificatie nodig zijn.



2 Download de "Gebruikershandleiding".

Klik op [Bedieningshandleiding downloaden] op de pagina die wordt weergegeven. Selecteer vervolgens de taal in de lijst "Taal" en klik op de knop [Downloaden].



3 Vouw de "Gebruikershandleiding" uit die u hebt gedownload.

Als u Windows gebruikt, klikt u met de rechtermuisknop op het gedownloade bestand en selecteert u [Alles uitvouwen] in het menu.\*

Als u Macintosh gebruikt, dubbelklikt u op het gedownloade bestand.

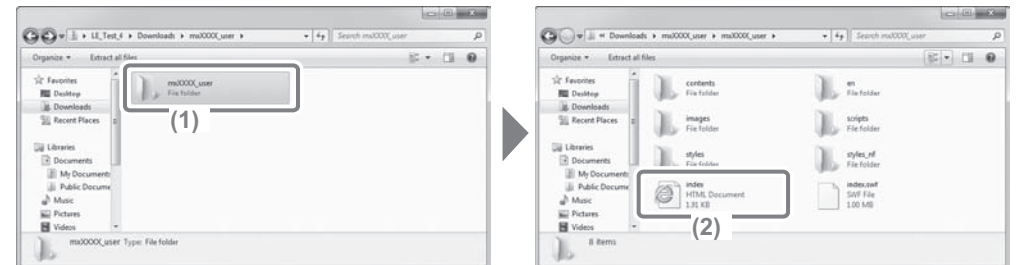
Volg de instructies die worden weergegeven in de implementatiewizard.

Wanneer het uitvouwen is voltooid, wordt de map [Gebruikershandleiding] gemaakt.

\* Als [Alles uitvouwen] niet in het menu verschijnt, gebruikt u een toepassing waarmee u een pakket kunt uitpakken.

4 Geef de "Gebruikershandleiding" weer die u hebt gedownload.

Open de map [Gebruikershandleiding] en dubbelklik op "index.htm".



# WAARSCHUWINGSSYMBOLEN

## Symbolen in deze handleiding

In deze handleiding worden voor een veilig gebruik van het apparaat verschillende veiligheidssymbolen gebruikt. De veiligheidssymbolen hebben de volgende betekenis. Zorg ervoor dat u bij het lezen van de handleiding goed weet wat de symbolen betekenen.

Betekenis van de symbolen



VOORZICHTIG!  
HEET



BEKNELLINGS-  
GEVAAR



VERBODEN  
HANDELINGEN



NIET  
DEMONTEREN



VERPLICHTE  
HANDELINGEN



## WAARSCHUWING

Duidt op mogelijke zware verwondingen of levensgevaar.



## VOORZICHTIG

Geeft aan dat er een risico op verwondingen of materiaalschade bestaat.

## Voedingsopmerkingen



## WAARSCHUWING



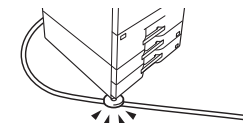
**Gebruik voor het netsnoer alleen een stopcontact dat voldoet aan de vermelde spannings- en stroomvereisten. Het stopcontact moet bovendien geaard zijn. Gebruik geen verlengsnoer of adapter om andere apparaten aan te sluiten op het stopcontact dat u voor het apparaat gebruikt. Een onjuiste stroomtoevoer kan brand of elektrische schokken veroorzaken.**

\* Voor de stroomtoevoervereisten wordt u verwezen naar de naamplaat in de linkerbenedenhoek van de linkerkant van het apparaat.



**Beschadig het netsnoer niet en pas het netsnoer ook niet aan.**

Als u zware voorwerpen op het netsnoer zet, aan het netsnoer trekt of het netsnoer met kracht buigt, kunnen er beschadigingen ontstaan die mogelijk leiden tot brand of elektrische schokken.



**Als u de stekker in het stopcontact doet of deze uit het stopcontact haalt, moeten uw handen droog zijn.**

Met natte handen kunnen zich elektrische schokken voordoen.



## VOORZICHTIG



**Als u de stekker uit het stopcontact haalt, doet u dit niet door aan het snoer te trekken.**

Door aan het snoer te trekken, kan er schade ontstaan (de bedrading kan bloot komen te liggen of er kunnen scheuren optreden). Ook kan dit tot brand of elektrische schokken leiden.



**Als u het apparaat voor langere tijd niet gebruikt, dient u voor de veiligheid de stekker uit het stopcontact te halen.**



**Voordat u het apparaat verplaatst, moet het apparaat zijn uitgeschakeld en moet de stekker uit het stopcontact zijn gehaald.**

Het netsnoer kan worden beschadigd en daardoor brand of elektrische schokken veroorzaken.

# Installatie-opmerkingen

## ⚠ VOORZICHTIG



**Plaats het apparaat niet op een instabiele of schuine ondergrond. Plaats het apparaat op een ondergrond die het gewicht van het apparaat kan dragen.**

Als het apparaat valt of kantelt, kan dit leiden tot verwondingen. Als er randapparaten moeten worden geïnstalleerd, mag u deze niet op een onregelmatige, schuine of een anderszins instabiele ondergrond installeren. Omdat het apparaat kan glijden of omvallen, plaatst u dit op een vlakke, stabiele ondergrond die het gewicht van het apparaat kan dragen.



**Installeer het apparaat niet op een vochtige of stoffige locatie.**

Dit verhoogt het risico op brand of elektrische schokken. Als er stof in het apparaat komt, kan dit leiden tot vervuilde uitvoer of apparaatstoringen.

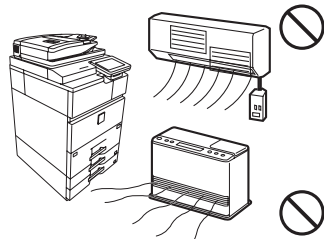


**Plaats het apparaat niet op locaties die extreem heet, koud, vochtig of droog zijn (in de buurt van de verwarming, bevochtigers, airconditioners, enz.).**

Het papier wordt vochtig en binnen in het apparaat kan condensatie ontstaan, waardoor papier kan vastlopen en de papieruitvoer vervuild kan raken.

☞ SPECIFICATIES (pagina 16)

Als de locatie is voorzien van een ultrasone bevochtigingseenheid, gebruikt u hiervoor zuiver water. Als u kraanwater gebruikt, komen er mineralen en andere verontreinigingen vrij, waardoor er verontreinigingen op de binnenkant van het apparaat kunnen ophopen en vervuilde uitvoer kunnen veroorzaken.

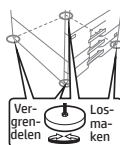


**Als het apparaat wordt geïnstalleerd, moeten de aanpassingselementen (4) omlaag naar de vloer worden gebracht om het apparaat te stabiliseren (te voorkomen dat het beweegt).**

Draai de aanpassingselementen in de richting voor vergrendelen tot ze stevig op de grond zijn aangesloten.

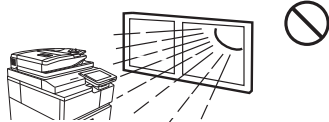
**Als u het apparaat wilt verplaatsen omdat u bijvoorbeeld de kantoorruimte anders wilt indelen, haalt u de aanpassingselementen los van de vloer, schakelt u het apparaat uit en verplaatst u het apparaat.**

(Nadat het apparaat is verplaatst, brengt u de aanpassingselementen opnieuw omlaag om het apparaat te stabiliseren.)



**Locaties die zijn blootgesteld aan rechtstreekse zonlicht**

Plastic onderdelen kunnen vervormen en de uitvoer kan vervuild raken.



**Plaats het apparaat niet op locaties met ammoniakgas.**

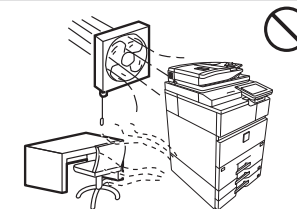
Als het apparaat naast een diazoapparaat wordt geplaatst, kan dit leiden tot vervuilde uitvoer.



**Plaats het apparaat niet op een plek met slechte luchtcirculatie.**

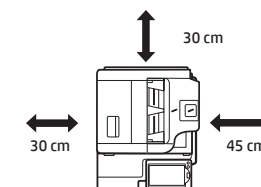
Tijdens het afdrucken wordt er een kleine hoeveelheid ozon in het apparaat gegenereerd. De hoeveelheid ozon is niet groot genoeg om schadelijk te zijn. Wel kan er een onaangename geur worden waargenomen wanneer er lang wordt gekopieerd. Plaats het apparaat daarom in een ruimte met een ventilator of ramen die open kunnen, om voor voldoende luchtcirculatie te zorgen. (De geur kan in sommige gevallen hoofdpijn veroorzaken.)

\* Installeer het apparaat zo dat mensen niet direct worden blootgesteld aan de dampen die door het apparaat worden afgevoerd. Als het apparaat bij een raam wordt geïnstalleerd, mag het apparaat niet worden blootgesteld aan direct zonlicht.



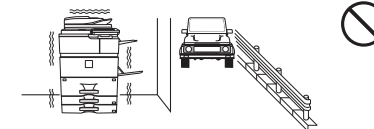
**Plaats het apparaat niet te dicht tegen een muur.**

Zorg ervoor dat er genoeg ruimte rondom het apparaat is zodat het apparaat gemakkelijk kan worden onderhouden en er voldoende ventilatie is. (Het apparaat mag zich niet dicht bij een muur bevinden dan hier wordt aangegeven. De aangegeven afstanden gelden voor gevallen waarin geen afwerkeenheden voor rugnietjes en papierlade met een grote capaciteit zijn geïnstalleerd.)



**Plaats het apparaat niet op locaties met trillingen.**

Trillingen kunnen tot storingen leiden.



## ⚠ VOORZICHTIG

Het apparaat bevat een ingebouwde harde schijf. Stel het apparaat niet bloot aan schokken of trillingen. Verplaatst het apparaat met name niet wanneer het is ingeschakeld.

- Het apparaat moet dicht bij een toegankelijk stopcontact worden geïnstalleerd, zodat het gemakkelijk kan worden aangesloten.
- Sluit het apparaat aan op een stopcontact dat niet wordt gebruikt voor andere elektrische apparaten. Als er verlichting op hetzelfde stopcontact is aangesloten, kan het licht gaan knippen.

## Informatie over verbruiksartikelen

### **VOORZICHTIG**

**Gooi tonercartridges niet in vuur.**

Toner kan rondspatten en brandwonden veroorzaken.

**Bewaar tonercartridges uit de buurt van kinderen.**

## Waarschuwingssymbolen voor de bediening

**Plaats geen bak met water of een andere vloeistof, of een metalen voorwerp dat in het apparaat kan vallen, op het apparaat.**

Als er met de vloeistof wordt gemorst of als het metalen voorwerp in het apparaat valt, kan dit leiden tot brand of elektrische schokken.

**Verwijder de behuizing niet.**

Hoogspanningsonderdelen binnen in het apparaat kunnen elektrische schokken veroorzaken.

**Breng geen aanpassingen aan het apparaat aan.**

Hierdoor verhoogt u het risico op persoonlijke verwondingen of schade aan het apparaat.

**Gebruik geen ontvlambare spray om het apparaat te reinigen.**

Als gas van de spray in contact komt met hete elektrische onderdelen of de elektrische zekering in het apparaat, kan dit tot brand of elektrische schokken leiden.

**Gebruik het apparaat niet als u rook ziet, een vreemde lucht ruikt of iets anders abnormaals opmerkt.**

Gebruik in dergelijke omstandigheden kan leiden tot brand of elektrische schokken.

Schakel het apparaat meteen uit met de hoofdschakelaar en haal de stekker uit het stopcontact.

Neem contact op met de klantenservice van HP of een derde of met een ondersteuningsmedewerker.

**Als het gaat onweten, dient u het apparaat meteen met de hoofdschakelaar uit te schakelen en de stekker uit het stopcontact te halen om elektrische schokken en brand te voorkomen.****Als er een stuk metaal of water in het apparaat komt, schakelt u het apparaat uit met de hoofdschakelaar en haalt u de stekker uit het stopcontact.**

Neem contact op met de klantenservice van HP of een derde of met een ondersteuningsmedewerker. Als u het apparaat in deze omstandigheden gebruikt, kan dit tot elektrische schokken of brand leiden.

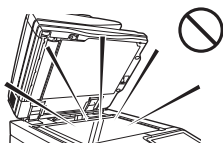


## VOORZICHTIG

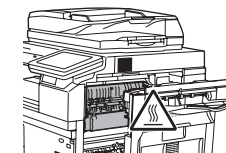


**Kijk niet rechtstreeks naar de lichtbron.**

Dit kan schade aan uw ogen veroorzaken.



**De elektrische zekering en de papieruitgang zijn heet. Wanneer u vastgelopen papier verwijdert, mag u de elektrische zekering en de papieruitgang niet aanraken omdat u zich hieraan kunt branden.**

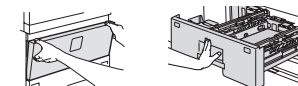


**Blokkeer de ventilatiepoorten op het apparaat niet. Plaats het apparaat niet op een plek waar de ventilatiepoorten worden geblokkeerd.**

Als de ventilatiepoorten niet vrij zijn, wordt het erg warm in het apparaat en kan er brand ontstaan.



**Let op dat uw vingers niet bekneld raken als u papier laadt, vastgelopen papier verwijdert, onderhoud verricht, de voor- en zijkleppen sluit en laden plaatst of verwijdert.**



Het apparaat beschikt over een documentarchiveringsfunctie waarmee gegevens voor documentafbeeldingen worden opgeslagen op de harde schijf van het apparaat. Opgeslagen documenten kunnen zo nodig worden opgehaald en afgedrukt of verzonden. Als de harde schijf defect is, kunnen de gegevens voor opgeslagen documenten niet meer worden opgehaald. Als u wilt voorkomen dat belangrijke documenten verloren gaan wanneer een harde schijf defect raakt, bewaart u de originelen van documenten of slaat u de originele gegevens op een andere locatie op.

Afgezien van situaties waarin dit wettelijk vereist is, is HP Corporation niet verantwoordelijk voor schade of verlies doordat er opgeslagen documentgegevens verloren zijn gegaan.

## Laserinformatie

Golflengte	HP MFP S965dn/HP MFP S975dn 792 nm + 8 nm /-12 nm
Pulstijden	HP MFP S965dn Normaal papier/zwaar papier (P/S = 330 mm/s) = 6,43 $\mu$ s $\pm$ 0,015 $\mu$ s / 7 mm HP MFP S975dn (P/S = 360 mm/s) = 5,90 $\mu$ s $\pm$ 0,014 $\mu$ s / 7 mm Zwaar papier (P/S = 330 mm/s) = 6,43 $\mu$ s $\pm$ 0,015 $\mu$ s / 7 mm
Uitvoerspanning	HP MFP S965dn/HP MFP S975dn Max 1,4 mW (LD1+LD2+LD3+LD4)

### ■ Voorzichtig

Gebruik van andere regelaars of aanpassingen of het uitvoeren van andere procedures dan hier worden beschreven, kan leiden tot gevaarlijke blootstelling aan straling.

Dit digitale apparaat is een KLASSE 1 LASERPRODUCT (IEC 60825-1 Editie 2-2007)

### ■ VEILIGHEIDSWAARSCHUWINGEN

Dit is een digitaal Klasse 1 apparaat dat voldoet aan 21 CFR 1040.10 en 1040.11 van de CDRH-normen. Dit betekent dat het apparaat geen gevaarlijke laserstraling produceert. Neem voor uw eigen veiligheid de volgende voorzorgsmaatregelen in acht.

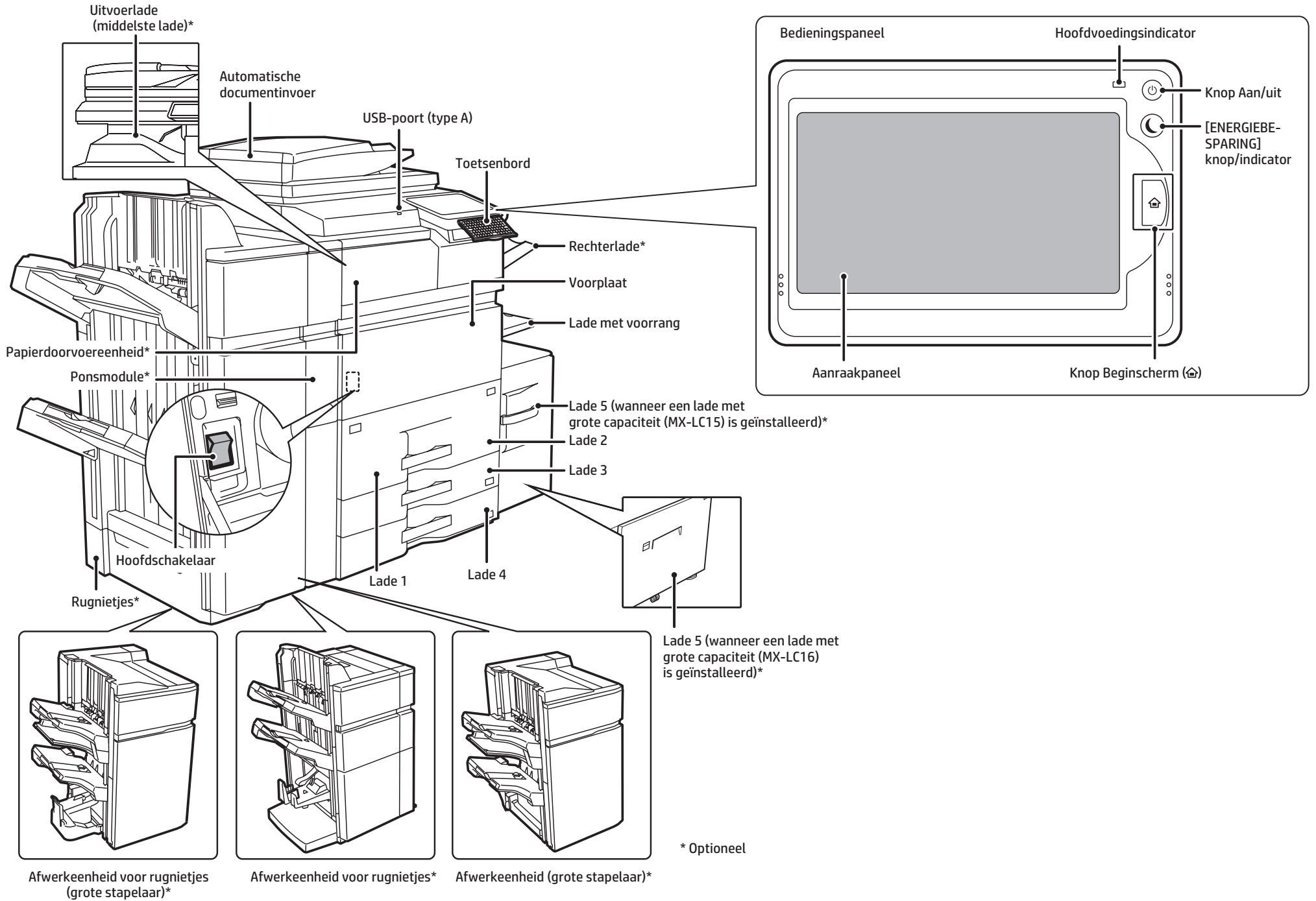
- Verwijder de behuizing, het bedieningspaneel en andere kleppen niet.
- De kleppen van het exterieur van de apparatuur bevatten diverse vergrendelingsschakelaars voor de beveiliging. Maak geen veiligheidsvergrendelingen ongedaan door wiggen of andere items in schakelaarsleuven te plaatsen.

#### "BATTERIJEN WEGWERPEN"

DIT PRODUCT BEVAT EEN LITHIUMBATTERIJ VOOR HET PRIMAIRE GEHEUGEN DIE NIET BIJ HET GEWONE AFVAL MAG WORDEN GEDAAN. NEEM CONTACT OP MET DE KLANTENSERVICE VAN HP OF EEN DERDE OF MET EEN ONDERSTEUNINGSMEDEWERKER VOOR MEER INFORMATIE HIEROVER.

In dit product wordt een CR lithium knoopcelbatterij met perchlooraat materiaal gebruikt. Er gelden mogelijk voorschriften voor het gebruik van dit materiaal. Voor inwoners van Californië: [www.dtsc.ca.gov/hazardouswaste/perchlorate/](http://www.dtsc.ca.gov/hazardouswaste/perchlorate/). Anderen kunnen contact opnemen met de milieudienst.

# NAMEN VAN ONDERDELEN



# HET APPARAAT IN- EN UITSCHAKELLEN

Dit apparaat heeft een hoofdschakelaar die u in linksonder ziet wanneer de voorklep is geopend, en een voedingsknop (⏻) op het bedieningspaneel.

## Het apparaat inschakelen

- Breng de hoofdschakelaar naar de positie “|”.
- Nadat de indicator van de hoofdschakelaar in het groen is gaan branden, drukt u op de voedingsknop (⏻).

## Het apparaat uitschakelen

- (1) Druk op de voedingsknop (⏻) om de stroom uit te schakelen.
- (2) Breng de hoofdschakelaar naar de positie “⏻”.

## Het apparaat opnieuw opstarten

Om sommige instellingen van kracht te laten zijn moet het apparaat opnieuw worden opgestart. Als op het aanraakpaneel een bericht wordt weergegeven dat u het systeem opnieuw moet opstarten, drukt u op de voedingsknop (⏻) om het apparaat uit te schakelen en drukt u nogmaals op de toets om het apparaat weer in te schakelen.

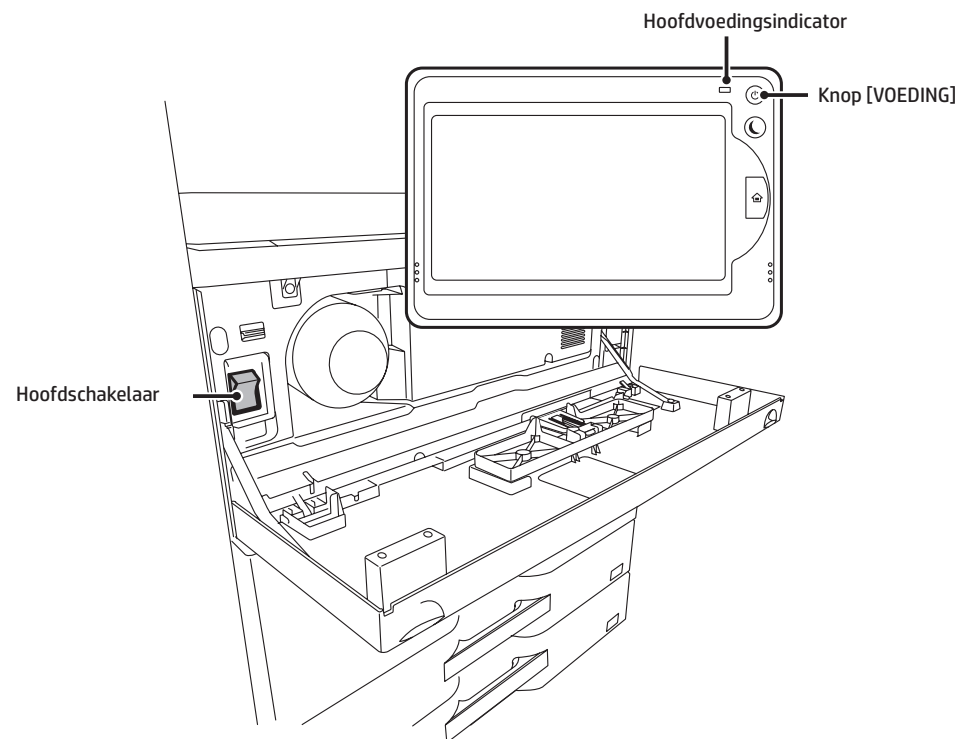


### VOORZICHTIG

- Wanneer u het apparaat uitschakelt, dient u te controleren of ook de indicatoren op het bedieningspaneel zijn uitgeschakeld.
- Als het apparaat plotseling wordt uitgeschakeld (bijvoorbeeld door een stroomstoring), schakelt u het apparaat weer in en schakelt u het apparaat vervolgens in de juiste volgorde uit.


Als u de hoofdschakelaar uitschakelt of het netsnoer uit het stopcontact haalt terwijl er een of meer indicatoren branden of knipperen, kan de harde schijf beschadigd raken of kunnen er gegevens verloren gaan.

- Schakel zowel de voedingsknop (⏻) als de hoofdschakelaar uit en haal het netsnoer uit het stopcontact als u een apparaatstoring vermoedt, als het dichtbij onweert of als u het apparaat verplaatst.



- OPMERKING:**
- Als u de fax gebruikt, moet de hoofdschakelaar altijd in de positie “|” blijven.
  - Bij sommige bedrijfsmodi worden instellingen niet van kracht door op de voedingsknop (⏻) te drukken. In dat geval gebruikt u de hoofdschakelaar om het apparaat in en uit te schakelen.

# BEGINSCHERM

Het beginscherm is het eerste scherm dat wordt weergegeven. Raak een pictogram aan om het bijbehorende scherm weer te geven. Wanneer de knop  op het bedieningspaneel wordt aangeraakt, wordt dit beginscherm weergegeven.

\* Welk scherm exact wordt weergegeven, is afhankelijk van het model of hoe het apparaat is aangepast.

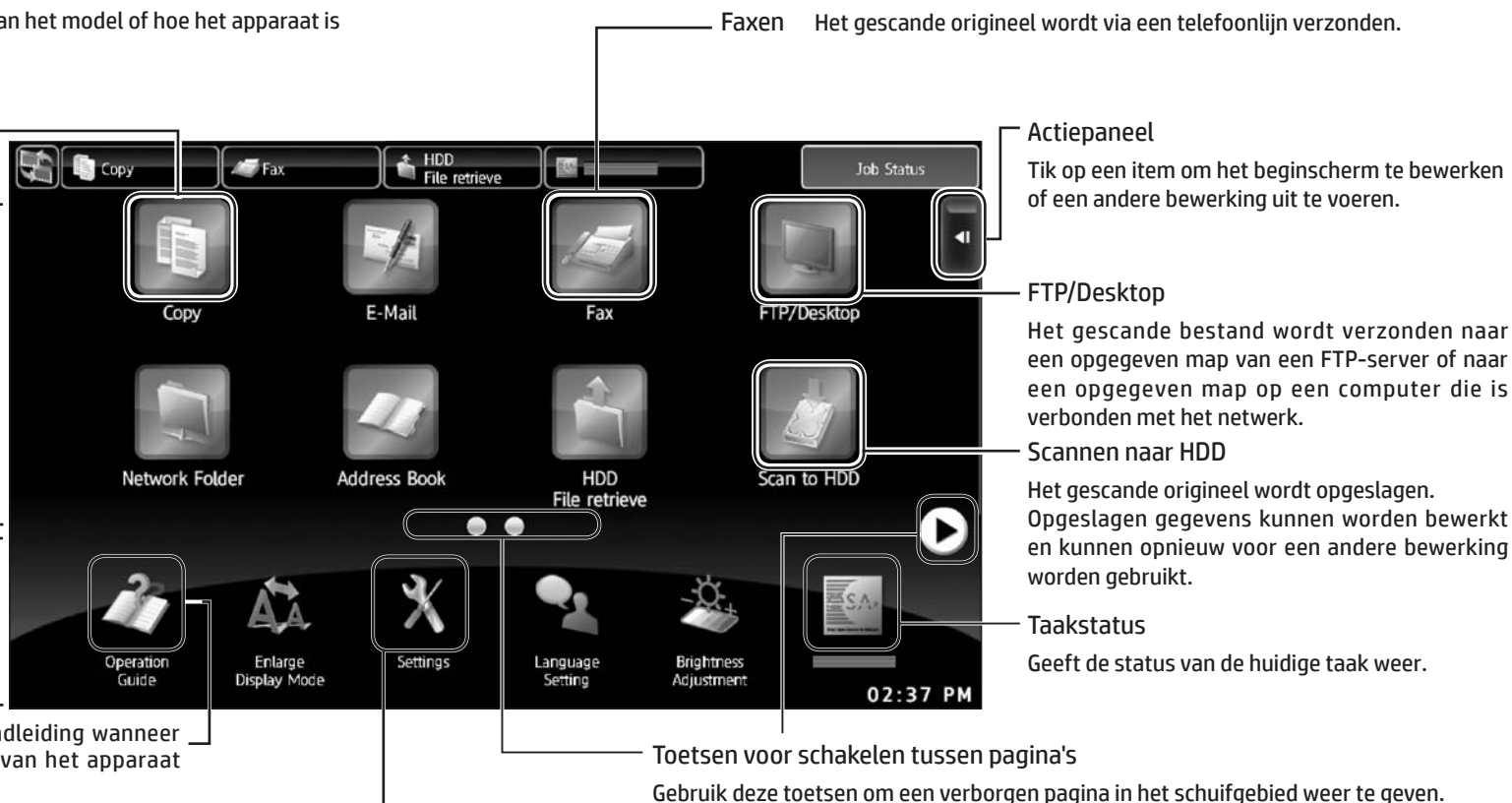
**Kopiëren**  
Het gescande origineel wordt afgedrukt.

**Schuifgebied**  
Er worden tot 12 pictogrammen weergegeven. Pictogrammen die niet worden weergegeven, kunnen worden weergegeven door horizontaal te schuiven.

**Vast gebied**  
Er worden tot 10 pictogrammen weergegeven.



**Bedieningshandleiding** Raadpleeg de Bedieningshandleiding wanneer u vragen over de bediening van het apparaat hebt.

**Systeeminstellingen** Hiermee kunnen diverse instellingen worden aangepast aan de manier waarop het apparaat wordt gebruikt, of aan de huidige gebruiksmodus.



## Met het aanraakpaneel werken

Naast het gewone één keer kort tikken kunt u op het aanraakpaneel ook de volgende functies gebruiken: drukken, vegen, schuiven, enz.

<b>Tikken</b> 	Aanraken en vervolgens snel loslaten. Gebruikt voor het selecteren van toetsen, tabbladen, selectievakjes, enzovoort	<b>Dubbel tikken</b> 	Het scherm tweemaal aanraken. Gebruik deze bewerking om de afbeelding in het voorbeeld te vergroten of te verkleinen.	<b>Slepen</b> 	Uw vinger in de juiste richting slepen om originele pagina's die als voorbeeld worden weergegeven, te draaien of te verwijderen.	<b>Knijpen</b> 	Het scherm met twee vingers aanraken en de vingers naar elkaar toe bewegen. Dit wordt gebruikt om de browser- en voorbeeldweergave te verkleinen.
<b>Druk op</b> 	Een toets aanraken en uw vinger kort op de toets houden.	<b>Vegen</b> 	Snel met uw vinger vegen om de voorbeeldafbeelding te verschuiven.	<b>Schuiven</b> 	Uw vinger op de schuifbalk schuiven om in een lange lijst omhoog of omlaag te gaan.	<b>Spreiden</b> 	Het scherm met twee vingers aanraken en de vingers van elkaar af bewegen. Dit wordt gebruikt om de browser- en voorbeeldweergave te vergroten.

# OVERZICHT VAN KOPIEERBEWERKINGEN

Stap 1 Een functie selecteren

Stap 2 Het origineel plaatsen

Stap 3 Scan


Stap 4 Bevestigen tijdens het bekijken van het voorbeeld

Stap 5 Starten

Selecteer de toets [Kopiëren] of het pictogram Kopiëren.

Bevestig het resultaat van het scannen en eventuele bewerkingen of instellingen.

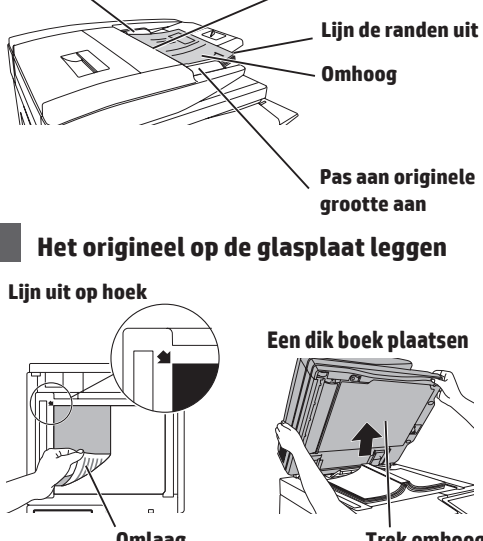

Geef het aantal exemplaren op en start het afdrucken.



**Tikken**

**Het origineel in de automatische documentinvoer plaatsen**  
 Ga niet voorbij deze lijn  
 Voer het helemaal in  
 Lijn de randen uit  
 Omhoog  
 Pas aan originele grootte aan

**Het origineel op de glasplaat leggen**  
 Lijn uit op hoek  
 Een dik boek plaatsen  
 Omlaag  
 Trek omhoog

## Het origineel scannen



Een ander origineel scannen



1 set kopieën afdrucken

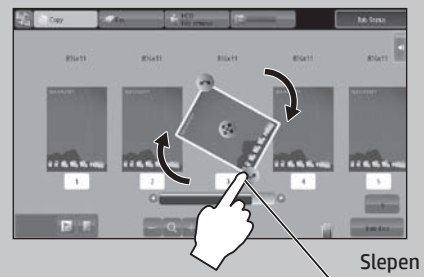


## Bevestiging Kopieerzijde omlaag/omhoog, richting, ontbrekende pagina's, gevouwen pagina's



## Bewerken

Pagina bewerken, verwijderen, enzovoort



## Uitvoerinstellingen



## Afdrukken

## Documenten archiveren

Het gescande origineel en de instellingen worden op de harde schijf opgeslagen en kunnen opnieuw worden gebruikt.



# OVERZICHT VAN ANDERE BEWERKINGEN

Voor andere functies dan kopiëren.

Stap 1 Een functie selecteren

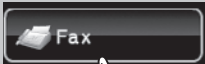
Stap 2 Het origineel plaatsen

Stap 3 Het adres selecteren

Stap 4 Bevestiging

Stap 5 Starten

## Faxen



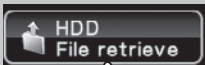
Tikken

## E-mail



Tikken

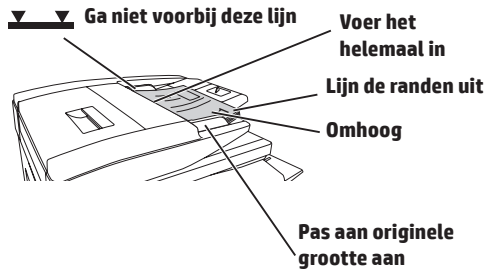
## HDD-bestand ophalen



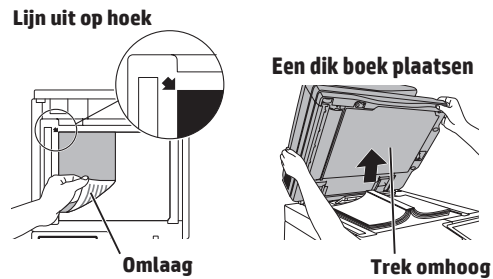
Tikken

Het bestand scannen en opslaan

### Het origineel in de automatische documentinvoer plaatsen



### Het origineel op de glasplaat leggen



### Het adres selecteren



### De map selecteren

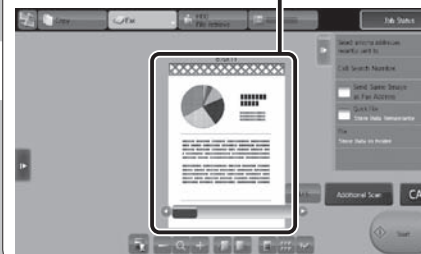


### Het origineel scannen

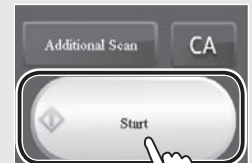
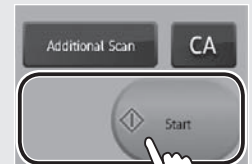


### Bevestiging

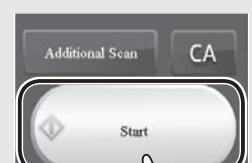
Afdrukzijde boven/onder  
Afdrukstand  
Ontbrekende pagina's  
Gevouwen pagina's



### Verzenden



### Bewaren



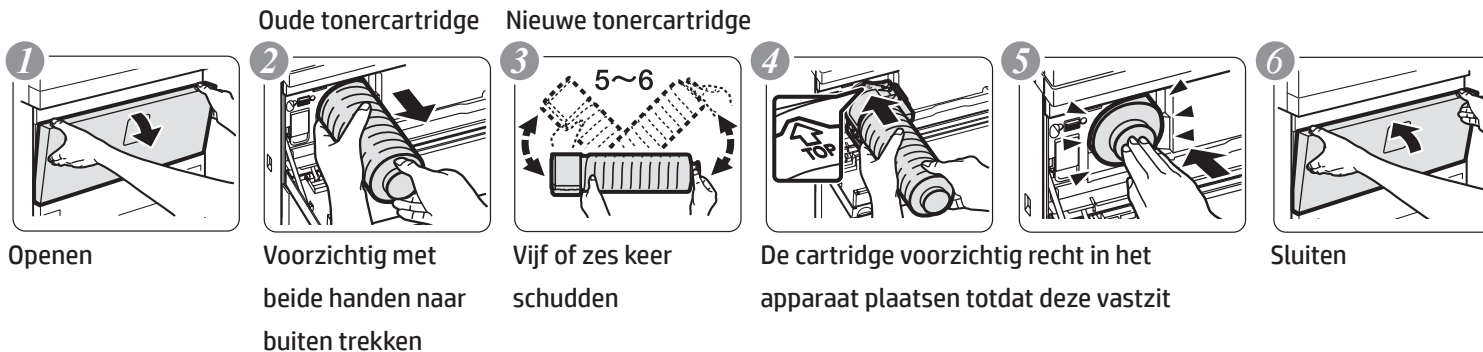


## Een tonercartridge vervangen

Als u doorgaat met afdrucken en de toner op dreigt te raken, verschijnt het bericht dat het apparaat klaar is om te scannen voor het kopiëren en dat u de tonercartridge moet vervangen. Tref voorbereidingen voor een nieuwe tonercartridge.

Wanneer de hoeveelheid toner verder afneemt, verschijnt het bericht dat het apparaat klaar is om te scannen voor het kopiëren en dat u de tonercartridge moet vervangen. Bij dit bericht vervangt u de tonercartridge.

Wanneer de toner leegraakt, wordt het afdrucken stopgezet en verschijnt het bericht dat de tonercartridge moet worden vervangen.



### ⚠ Voorzichtig

- Gooi tonercartridges niet in vuur. Toner kan rondspatten en brandwonden veroorzaken.
- Bewaar tonercartridges uit de buurt van kinderen.
- Bewaar de toner op een plaats die kouder is dan 40°C (104°F). Als u toner op een hete locatie bewaart, kan de toner in de cartridge hard worden.
- Bewaar tonercartridges altijd horizontaal. Als tonercartridges op de zijkant worden gezet, kan de toner hard worden en is dan niet meer bruikbaar.
- Als u andere cartridges gebruikt, kunnen de geleverde kwaliteit en prestaties van het apparaat afnemen en bestaat er een kans dat er schade aan het apparaat ontstaat.

### OPMERKING:

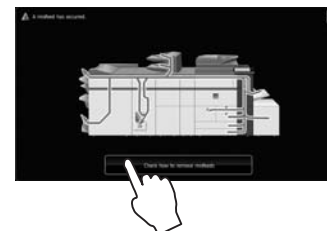
- Gooi gebruikte tonercartridges niet weg. HP adviseert klanten tonerbenodigdheden te recyclen.
- Raak de toets [Beginscherm] langere tijd tijdens het afdrucken aan of wanneer het apparaat niet actief is om te zien hoeveel toner er nog ongeveer over is. Als u de toets langere tijd aanraakt, wordt op het display weergegeven welk percentage toner resteert.
- Afhankelijk van het gebruik kan de kleur vaag worden of kunnen er vegen in de afbeelding komen.

## Vastgelopen papier verwijderen

Wanneer papier verkeerd wordt ingevoerd, verschijnt op het aanraakpaneel een bericht dat papier verkeerd is ingevoerd en wordt het afdrucken en scannen stopgezet.

Raak in dat geval de toets [Lezen hoe vastgelopen papier kan worden verwijderd] op het aanraakpaneel aan.

Wanneer u de toets aanraakt, verschijnen er instructies voor het verwijderen van verkeerd ingevoerd papier. Volg de instructies. Wanneer het probleem is opgelost, verdwijnt het bericht automatisch.



### ⚠ Voorzichtig

- De elektrische zekering en de uitvoereenheid zijn heet.
- Raak de elektrische zekering niet aan wanneer u vastgelopen papier verwijdert om te voorkomen dat u zich brandt.



## Basis / kopieerapparaat

Naam	HP MFP S965dn, S975dn (F1J64A, F1J65A)		
Type	Console		
Kleur	Monochroom		
Kopieersysteem	Elektrostatisch laserkopieerapparaat		
Scanresolutie	600 × 600 dpi, 600 × 400 dpi, 600 × 300 dpi Afdrukken: 600 × 600 dpi, 1200 × 1200 dpi, gelijk aan 9600 × 600 dpi		
Gradatie	Scannen: gelijk aan 256 niveaus/afdrukken: gelijk aan 256 niveaus		
Papierformaten origineel	Max. 11" x 17" (A3) voor vellen en gebonden documenten		
Kopieformaten	<p>12" × 18" (A3 breed) tot 5-1/2" × 8-1/2"R (A5R), aangepast, transparantfilm, zwaar papier, etiketten, papier met tabs, glanzend papier</p> <p>Lade 1: 8-1/2" × 11", A4, B5</p> <p>Lade 2: 8-1/2" × 11", A4</p> <p>Lade 3: 11" × 17", 8-1/2" × 14", 8-1/2" × 13-1/2", 8-1/2" × 13-2/5", 8-1/2" × 13", 8-1/2" × 11", 8-1/2" × 11"R, 7-1/4" × 10-1/2"R, A3, B4, A4, A4R, B5, B5R</p> <p>Lade 4: 11" × 17", 8-1/2" × 14", 8-1/2" × 13-1/2", 8-1/2" × 13-2/5", 8-1/2" × 13", 8-1/2" × 11", 8-1/2" × 11"R, 7-1/4" × 10-1/2"R, 5-1/2" × 8-1/2"R, A3, B4, A4, A4R, B5, B5R, A5R, aangepast multi-lade met voorrang: 12" × 18" (A3 breed) tot 5-1/2" × 8-1/2"R (A5R), aangepast, transparantfilm, zwaar papier, etiketten, papier met tabs, glanzend papier</p> <p>Lang papier</p> <p>Verloren marge (voorafgaande rand): 11/64" (4 mm) ± 3/64" (± 1 mm)</p> <p>Verloren marge (navolgende rand): 6/64" (2 mm) - 13/64" (- 5 mm)</p> <p>Voorafgaande rand/navolgende rand: totaal 21/64" (8 mm) of minder</p> <p>Rand dichtbij/rand veraf: totaal 11/64" (4 mm) ± 6/64" (± 2 mm) of minder</p>		
Opwarmtijd	20 seconden ● Dit is afhankelijk van de omgevingscondities.		
Tijd eerste kopie		S965dn	S975dn
	Glasplaat	3,9 seconden	3,5 seconden
Tijd eerste kopie		S965dn	S975dn
	DSPF	5,9 seconden	5,4 seconden
● Dit is afhankelijk van de modus van het apparaat. * Invoer in staande richting van 8-1/2" × 11" (A4) vellen.			
Snelheden bij doorlopend kopiëren*		HP MFP S965dn	HP MFP S975dn
	8-1/2" × 11", A4, 7-1/4" × 10-1/2", B5	65 kopieën/min.	75 kopieën/min.
kopiëren* (wanneer verwisselaar niet actief is)	8-1/2" × 11"R, A4R, 7-1/4" × 10-1/2"R, B5R, 5-1/2" × 8-1/2"R, A5R	45 kopieën/min.	48 kopieën/min.
	8-1/2" × 14", 8-1/2" × 13", 8-1/2" × 13-2/5", 8-1/2" × 13-1/2", B4	39 kopieën/min.	42 kopieën/min.
verwisselaar niet actief is)	11" × 17", A3	34 kopieën/min.	37 kopieën/min.
	12" × 18", A3 breed	31 kopieën/min.	34 kopieën/min.
* Continue snelheid voor dezelfde origineelbron. Uitvoer kan tijdelijk worden onderbroken om kwaliteit van afbeelding te stabiliseren.			

Kopieverhoudingen	Hetzelfde formaat: 1:1 ± 0,8 %	Vergroten: 121%, 129%, 200%, 400%
	Verkleinen: 25%, 50%, 64%, 77%	
Papierinvoer / capaciteit	Zoombereik: 25 tot 400% (25-200% met DSPF) in 1% stappen, totaal 376 stappen. Kan zoompercentage berekenen wanneer mm zijn opgegeven.	
	3200 vellen in 4 laden (500 × 2 + 1250 + 850) plus multi-lade met voorrang voor 100 vellen ● Met gebruik van 21 lbs. Briefpapier (80 g/m <sup>2</sup> )	
Max. papierinvoer / max. capaciteit	6700 vellen in 4 laden (500 × 2 + 1250 + 850) plus multi-lade met voorrang voor 100 vellen plus 3500 vellen in lade met grote capaciteit ● Met gebruik van 21 lbs. Briefpapier (80 g/m <sup>2</sup> )	
Continu kopiëren	Max. 9999 kopieën	
Geheugen	Standaard: 3 GB Harde schijf: 320 GB	
	● 1 GB = een hardeschijfcapaciteit van één miljoen bytes. De werkelijk geformatteerde capaciteit is minder.	
Omgeving	Bedrijfsomgeving	54 °F (10 °C) tot 91 °F (35 °C) (20% tot 85% relatieve vochtigheid) 590 - 1013 hpa
	Standaardomgeving	68 °F (20 °C) tot 77 °F (25 °C) (65 ± 5 % relatieve vochtigheid)
Vereiste voeding	110-volt ingangsvermogen: 100-127 V wisselstroom en 60 Hz	
	Stroomverbruik: 1,92 kW	
Afmetingen	220-volt ingangsvermogen: 220-240 V wisselstroom en 50/60 Hz	
	Stroomverbruik: 1,84 kW	
Gewicht	26-3/32" (B) × 30-25/64" (D) × 47-15/16" (H)	
	(663 mm (B) × 772 mm (D) × 1218 mm (H))	
Totale afmetingen	Met uitgetrokken multi-lade met voorrang/gesloten bedieningspaneel	39-31/64" (B) × 32-13/64" (D) (1003 mm (B) × 818 mm (D))



## Automatische documentinvoer (standaarduitrusting)

Soorten documentinvoer	Duplex Single Pass Feeder (DSPF)	
Papierformaten origineel	11" x 17" (A3) tot 5-1/2" x 8-1/2" (A5)	
Papiersoorten origineel	Papiergewicht	Dun papier 9 lbs. (35 g/m <sup>2</sup> ) tot 13 lbs. (49 g/m <sup>2</sup> ) Gewoon papier 13 lbs. (50 g/m <sup>2</sup> ) tot 34 lbs. (128 g/m <sup>2</sup> )
	Dubbelzijdig	13 lbs. (50 g/m <sup>2</sup> ) tot 34 lbs. (128 g/m <sup>2</sup> )
Papieropslagcapaciteit	150 vellen (21 lbs. (80 g/m <sup>2</sup> )) (of maximale stapelhoogte 19,5 mm (50/64"))	
Scansnelheid (kopiëren)	100 vellen/minuut (600 x 300 dpi) ● Bij het scannen van één zijde, A4 (8-1/2" x 11") verticale documenten	

## Lade met grote capaciteit

Naam	Lade met grote capaciteit (LSE75A)	Lade met grote capaciteit (LSE76A)
Papierformaten	8-1/2" x 11" (A4)	12" x 18" (A3 breed) tot 8-1/2" x 11"R (B5)
Bruikbaar papier	16 lbs. Briefpapier (60 g/m <sup>2</sup> ) tot 80 lbs. Omslag (220 g/m <sup>2</sup> )	16 lbs. Briefpapier (60 g/m <sup>2</sup> ) tot 80 lbs. Omslag (220 g/m <sup>2</sup> )
Papiercapaciteit	3500	3000
Afmetingen	14-39/64" (B) x 22-41/64" (D) x 20-15/32" (H)	27-5/16" (B) x 23-3/16" (D) x 20-28/64" (H)
	(371 mm (B) x 575 mm (D) x 520 mm (H))	(694 mm (B) x 589 mm (D) x 519 mm (H))
Gewicht	Ong. 64,4 lbs. (29,2 kg)	Ong. 110,3 lbs. (50 kg)

## Afwerkeenheid

Naam	Afwerkeenheid (F2A01A)	
Papierformaten	Afhankelijk van invoerspecificaties	
Bruikbaar papier	Gewicht van papier 13 lbs. (55 g/m <sup>2</sup> ) tot 110 lbs. omslag (300 g/m <sup>2</sup> )	
No. laden	2	
Ladecapaciteit (21 lbs. (80 g/m <sup>2</sup> ))	Bovenste lade	Niet geniet 12" x 18" (A3 breed) / 11" x 17" (A3) / 8-1/2" x 14" (B4) / 8-1/2" x 13" / 8-1/2" x 13-1/2" / 8-1/2" x 13-2/5" / 8-1/2" x 11"R (A4R) / 7-1/4" x 10-1/2"R (B5R): 650 vellen Nietfunctie 5-1/2" x 8-1/2"R (A5R) / 8-1/2" x 11" (A4) / B5: 1550 vellen 11" x 17" (A3) / 8-1/2" x 14" (B4) / 8-1/2" x 13" / 8-1/2" x 13-1/2" / 8-1/2" x 13-2/5" / 8-1/2" x 11"R (A4R): 50 eenheden of 650 vellen 8-1/2" x 11" (A4) / B5: 100 eenheden of 1550 vellen
	Onderste lade	Niet geniet 12" x 18" (A3 breed) / 11" x 17" (A3) / 8-1/2" x 14" (B4) / 8-1/2" x 11"R (A4R) / 7-1/4" x 10-1/2"R (B5R): 650 vellen 8-1/2" x 11" (A4) / B5 / 5-1/2" x 8-1/2"R (A5R): 2450 (1700 vellen met verschoven uitvoer) Nietfunctie 11" x 17" (A3) / 8-1/2" x 14" (B4) / 8-1/2" x 11"R (A4R): 50 eenheden of 650 vellen 8-1/2" x 11" (A4) / B5: 100 eenheden of 1700 vellen ● Verschoven uitvoer is niet beschikbaar voor 12" x 18" (A3 breed) / 7-1/4" x 10-1/2"R (B5R) / 5-1/2" x 8-1/2"R (A5R).
Max. aantal geniete vellen (24 lbs. (90 g/m <sup>2</sup> ))	Max. aantal van 50 vellen (24 lbs. (90 g/m <sup>2</sup> )): 8-1/2" x 11" (A4, B5) 48 vellen (21 lbs. (80 g/m <sup>2</sup> )) + 2 vellen (140 lbs. index (256 g/m <sup>2</sup> )) Max. aantal van 30 vellen (24 lbs. (90 g/m <sup>2</sup> )): 11" x 17" (A3), 8-1/2" x 14" (B4), 8-1/2" x 11"R (A4R)	
Positie nietjes	1 onderaan (schuin), 1 bovenaan (schuin), 2 in het midden	
Vereiste voeding	Geleverd door het apparaat	
Gewicht	Ong. 92,6 lbs. (42 kg)	
Afmetingen	Wanneer uitvoerpapierlade niet in gebruik is 20-55/64" (B) x 26-1/16" (D) x 43-19/64" (H) (530 mm (B) x 662 mm (D) x 1100 mm (H))	
	Wanneer uitvoerpapierlade in gebruik is 25-63/64" (B) x 26-1/16" (D) x 43-19/64" (H) (660 mm (B) x 662 mm (D) x 1100 mm (H))	

## Afwerkeenheid voor rugnietjes

Naam	Afwerkeenheid voor rugnietjes (F2A03A)	
Papierformaten	Afhankelijk van invoerspecificaties	
Bruikbaar papier	Gewicht van papier 13 lbs. Briefpapier (55 g/m <sup>2</sup> ) tot 110 lbs. omslag (300 g/m <sup>2</sup> )	
No. laden	2 (bovenste lade / onderste lade) + lade voor rugnietjes	
Capaciteit van lade (21 lbs. (80 g/m <sup>2</sup> ))	Bovenste lade	
	Niet geniet	12" x 18" (A3 breed) / 11" x 17" (A3) / 8-1/2" x 14" (B4) / 8-1/2" x 13" / 8-1/2" x 13-1/2" / 8-1/2" x 13-2/5" / 8-1/2" x 11"R (A4R) / 7-1/4" x 10-1/2"R (B5R): 650 vellen
	Nietfunctie	5-1/2" x 8-1/2"R (A5R): 8-1/2" x 11" (A4) / B5: 1550 vellen
	Onderste lade	8-1/2" x 11" (A4) / B5: 100 eenheden of 1550 vellen
Max. aantal geniete vellen	Niet geniet	11" x 17" (A3) / 8-1/2" x 14" (B4) / 8-1/2" x 13" / 8-1/2" x 13-1/2" / 8-1/2" x 13-2/5" / 8-1/2" x 11"R (A4R): 50 eenheden of 650 vellen
	Nietfunctie	11" x 17" (A3) / 8-1/2" x 14" (B4) / 8-1/2" x 13" / 8-1/2" x 13-1/2" / 8-1/2" x 13-2/5" / 8-1/2" x 11"R (A4R): 50 eenheden of 650 vellen
	Lade voor rugnietjes	10 eenheden (11 tot 15 vellen), 15 eenheden (6 tot 10 vellen), 25 eenheden (1 tot 5 vellen)
	● Verschuiven uitvoer is niet beschikbaar voor 12" x 18" (A3 breed) / 7-1/4" x 10-1/2"R (B5R) / 5-1/2" x 8-1/2"R (A5R).	
Positie nietjes	1 onderaan (schuin), 1 bovenaan (schuin), 2 in het midden	
Nietmethode (voor rugnietjes)	Gecentreerd vouwen met nietjes op 2 plaatsen in het midden	
Vouwpositie voor rugnietjes	Gecentreerd vouwen	
Bruikbare formaten voor rugnietjes	12" x 18" (A3 breed) / 11" x 17" (A3) / 8-1/2" x 14" (B4) / 8-1/2" x 11"R (A4R)	
Bruikbaar gewicht van papier voor rugnietjes	16 lbs. (60 g/m <sup>2</sup> ) tot 140 lbs. index (256 g/m <sup>2</sup> ) Papier met een gewicht van 28 lbs. (106 g/m <sup>2</sup> ) tot 140 lbs. index (256 g/m <sup>2</sup> ) kan alleen worden gebruikt in omslagmodus en voor het vouwen van enkele vellen.	
Max. aantal vellen met rugnietjes	Max. aantal van 15 vellen (24 lbs. (90g/m <sup>2</sup> )): 14 vellen (24 lbs. (90g/m <sup>2</sup> )) + 1 vel (140 lbs. index (256 g/m <sup>2</sup> ))	
Vereiste voeding	Geleverd door het apparaat	
Gewicht	Ong. 158,8 lbs. (72 kg)	
Afmetingen	Wanneer uitvoerpapierlade niet in gebruik is	
	25-9/32" (B) x 26-1/16" (D) x 43-16/64" (H) (642 mm (B) x 662 mm (D) x 1100 mm (H))	
	Wanneer uitvoerpapierlade in gebruik is	
	30-25/64" (B) x 26-1/16" (D) x 43-16/64" (H) (772 mm (B) x 662 mm (D) x 1100 mm (H))	

## Afwerkeenheid (grote stapelaar)

Naam	Afwerkeenheid (F2A02A)	
Papierformaten	Afhankelijk van invoerspecificaties	
Bruikbaar papier	Gewicht van papier 13 lbs. (55 g/m <sup>2</sup> ) tot 110 lbs. omslag (300 g/m <sup>2</sup> )	
No. laden	3 (bovenste lade/middelste lade/onderste lade)	
Ladecapaciteit (21 lbs. Briefpapier (80g/m <sup>2</sup> ))	Bovenste lade	
	Niet geniet	12" x 18" (A3 breed) / 11" x 17" (A3) / 8-1/2" x 14" (B4) / 8-1/2" x 13" / 8-1/2" x 13-1/2" / 8-1/2" x 13-2/5" / 8-1/2" x 11"R (A4R) / 7-1/4" x 10-1/2"R (B5R): 750 vellen
	Nietfunctie	5-1/2" x 8-1/2"R (A5R), 8-1/2" x 11" (A4) / B5: 1500 vellen
	Middelste lade	11" x 17" (A3) / 8-1/2" x 14" (B4) / 8-1/2" x 13" / 8-1/2" x 13-1/2" / 8-1/2" x 13-2/5" / 8-1/2" x 11"R (A4R): 50 eenheden of 750 vellen
Max. aantal geniete vellen	Niet geniet	8-1/2" x 11" (A4) / B5: 100 eenheden of 1500 vellen
	Nietfunctie	11" x 17" (A3) / 8-1/2" x 14" (B4) / 8-1/2" x 13" / 8-1/2" x 13-1/2" / 8-1/2" x 13-2/5" / 8-1/2" x 11"R (A4R): 250 vellen
	Onderste lade	12" x 18" (A3 breed) / 11" x 17" (A3) / 8-1/2" x 14" (B4) / 8-1/2" x 13" / 8-1/2" x 13-1/2" / 8-1/2" x 13-2/5" / 8-1/2" x 11"R (A4R) / 7-1/4" x 10-1/2"R (B5R): 750 vellen
	● Verschuiven uitvoer is niet beschikbaar voor 12" x 18" (A3 breed) / 7-1/4" x 10-1/2"R (B5R) / 5-1/2" x 8-1/2"R (A5R).	
Positie nietjes	1 onderaan (schuin), 1 bovenaan (schuin), 2 in het midden	
Vereiste voeding	Geleverd door het apparaat AC 120 V ±10% 60 Hz	
Gewicht	Ong. 134,5 lbs. (61 kg)	
Afmetingen	Wanneer uitvoerpapierlade niet in gebruik is	
	25-3/4" (B) x 30-7/64" (D) x 40-15/16" (H) (654 mm (B) x 765 mm (D) x 1040 mm (H))	
	Wanneer uitvoerpapierlade in gebruik is	
	30-25/32" (B) x 30-7/64" (D) x 40-15/16" (H) (782 mm (B) x 765 mm (D) x 1040 mm (H))	

## Afwerkeenheid voor rugnietjes (grote stapelaar)

Naam	Afwerkeenheid voor rugnietjes (grote stapelaar) (F2A04A)
Papierformaten	Afhankelijk van invoerspecificaties
Bruikbaar papier	Gewicht van papier 13 lbs. Briefpapier (55 g/m <sup>2</sup> ) tot 110 lbs. omslag (300 g/m <sup>2</sup> )
No. laden	3 (bovenste lade/middelste lade/onderste lade) + lade voor rugnietjes
	Bovenste lade
	Niet geniet
	12" × 18" (A3 breed) / 11" × 17" (A3) / 8-1/2" × 14" (B4) / 8-1/2" × 13" / 8-1/2" × 13-1/2" / 8-1/2" × 13-2/5" / 8-1/2" × 11"R (A4R) / 7-1/4" × 10-1/2"R (B5R): 750 vellen
	Nietfunctie
	5-1/2" × 8-1/2"R (A5R): 8-1/2" × 11" (A4) / B5: 1500 vellen 11" × 17" (A3) / 8-1/2" × 14" (B4) / 8-1/2" × 13" / 8-1/2" × 13-1/2" / 8-1/2" × 13-2/5" / 8-1/2" × 11"R (A4R): 50 eenheden of 750 vellen 8-1/2" × 11" (A4) / B5: 100 eenheden of 1500 vellen
	Middelste lade
	Niet geniet
	12" × 18" (A3 breed) / 11" × 17" (A3) / 8-1/2" × 14" (B4) / 8-1/2" × 11"R (A4R) / 7-1/4" × 10-1/2"R (B5R): 125 vellen 8-1/2" × 11" (A4) / B5 / 5-1/2" × 8-1/2"R (A5R): 250 vellen
Capaciteit van lade (21 lbs. (80 g/m <sup>2</sup> ))	Onderste lade
	Niet geniet
	12" × 18" (A3 breed) / 11" × 17" (A3) / 8-1/2" × 14" (B4) / 8-1/2" × 11"R (A4R) / 7-1/4" × 10-1/2"R (B5R): 750 vellen 8-1/2" × 11" (A4) / B5 / 5-1/2" × 8-1/2"R (A5R): 2500 (1500 vellen met verschoven uitvoer)
	Nietfunctie
	11" × 17" (A3) / 8-1/2" × 14" (B4) / 8-1/2" × 11"R (A4R): 50 eenheden of 750 vellen 8-1/2" × 11" (A4) / B5: 100 eenheden of 1500 vellen
	Lade voor rugnietjes
	5 eenheden (16 tot 20 vellen), 10 eenheden (6 tot 10 vellen), 25 eenheden (1 tot 5 vellen)
	● Verschoven uitvoer is niet beschikbaar voor 12" × 18" (A3 breed) / 7-1/4" × 10-1/2"R (B5R) / 5-1/2" × 8-1/2"R (A5R).
	Max. aantal van 100 vellen (24 lbs. (90 g/m <sup>2</sup> )): 8-1/2" × 11" (A4, B5)
Max. aantal geniete vellen (24 lbs. (90 g/m <sup>2</sup> ))	Max. aantal van 98 vellen (21 lbs. (80 g/m <sup>2</sup> )) + 2 vellen (110 lbs. omslag (300 g/m <sup>2</sup> )) Max. aantal van 50 vellen (24 lbs. (90 g/m <sup>2</sup> )): 11" × 17" (A3), 8-1/2" × 14" (B4), 8-1/2" × 11"R (A4R)
Positie nietjes	1 onderaan (schuin), 1 bovenaan (schuin), 2 in het midden
Nietmethode (voor rugnietjes)	Gecentreerd vouwen met nietjes op 2 plaatsen in het midden
Vouwpositie voor rugnietjes	Gecentreerd vouwen
Bruikbare formaten voor rugnietjes	11" × 17" (A3) / 8-1/2" × 14" (B4) / 8-1/2" × 11"R (A4R) / 12" × 18" (A3 breed)
Bruikbaar gewicht van papier voor rugnietjes	16 lbs. (60 g/m <sup>2</sup> ) tot 110 lbs. omslag (300 g/m <sup>2</sup> ) Papier met een gewicht van 28 lbs. (106 g/m <sup>2</sup> ) tot 140 lbs. index (256 g/m <sup>2</sup> ) kan alleen worden gebruikt in omslagmodus en voor het vouwen van enkele vellen.
Max. aantal vellen met rugnietjes	Max. aantal van 20 vellen (24 lbs. (90 g/m <sup>2</sup> )): 19 vellen (24 lbs. (90 g/m <sup>2</sup> )) + 1 vel (110 lbs. omslag (300 g/m <sup>2</sup> ))
Vereiste voeding	AC 120V ±10% 60Hz
Gewicht	Ong. 238,1 lbs. (108 kg)
	Wanneer uitvoerpapierlade niet in gebruik is
	30-3/16" (B) × 30-7/64" (D) × 40-15/16" (H) (767 mm (B) × 765 mm (D) × 1040 mm (H))
Afmetingen	Wanneer uitvoerpapierlade in gebruik is
	35-17/64" (B) × 30-7/64" (D) × 40-15/16" (H) (896 mm (B) × 765 mm (D) × 1040 mm (H))

## Ponsmodule

Naam	Ponsmodule, 50 vellen (F2A03A / F2A01A)	F2A12A, F2A13A, F2A14A, F2A15A
Papierformaat voor ponsmodule	A3 (11" × 17") tot B5R (7-1/4" × 10-1/2"R)	
Gaatjes	2 gaatjes, 2/3 gaatjes, 4 gaatjes, 4 gaatjes breed	
Vereiste voeding	Geleverd door afwerkeenheid/afwerkeenheid voor rugnietjes	
Afmetingen	102 mm (B) × 662 mm (D) × 914 mm (H) (4-1/64" (B) × 26-1/8" (D) × 36" (H))	
Gewicht	Ong. 8 kg (17,6 lbs.)	

## Ponsmodule

Naam	Ponsmodule, 100 vellen (F2A04A / F2A02A)	F2A16A, F2A17A, F2A18A, F2A19A
Papierformaat voor ponsmodule	A3 (11" × 17") tot B5R (7-1/4" × 10-1/2"R)	
Gaatjes	2 gaatjes, 2/3 gaatjes, 4 gaatjes, 4 gaatjes breed	
Vereiste voeding	Geleverd door afwerkeenheid/afwerkeenheid voor rugnietjes	
Afmetingen	95 mm (B) × 715 mm (D) × 392 mm (H) (3-47/64" (B) × 28-5/32" (D) × 9-13/32" (H))	
Gewicht	Ong. 3,7 kg (8,2 lbs.)	

## Inzetstuk

Naam	Inzetstuk (F2A10A)
Bruikbaar formaat voor inzetstuk	12" × 18" (A3 breed), 11" × 17", 8-1/2" × 14", 8-1/2" × 13-1/2", 8-1/2" × 13-2/5", 8-1/2" × 13", 8-1/2" × 11", 8-1/2" × 11"R, 7-1/4" × 10-1/2"R, 5-1/2" × 8-1/2"R, A3, B4, A4, A4R, B5, B5R, A5R
Bruikbaar papier	16 lbs. briefpapier tot 80 lbs. Omslag (60 g/m <sup>2</sup> tot 220 g/m <sup>2</sup> )
No. laden	2
Capaciteit van lade (21 lbs. (80 g/m <sup>2</sup> ))	Bovenste lade: 200 vellen Onderste lade: 200 vellen
Vereiste voeding	Geleverd door het apparaat
Afmetingen	21-17/64" (B) × 29-59/64" (D) × 50-7/32" (H) (540 mm (B) × 760 mm (D) × 1276 mm (H))
Gewicht	Ong. 99,2 lbs. (45 kg)

## Krulcorrectie-eenheid

Naam	Krulcorrectie-eenheid (F2A05A)
Papierformaat	Afhankelijk van invoerspecificaties
Bruikbaar papier	Geleverd door het apparaat
Vereiste voeding	Afhankelijk van invoerspecificaties
Afmetingen	8-7/16" (B) × 29-59/64" (D) × 38-13/16" (H) (214 mm (B) × 760 mm (D) × 986 mm (H))
Gewicht	40,6 lbs. (18,4 kg)

# SPECIFICATIES

## Doorstuureenheid

Naam	Doorstuureenheid (F2A20A)	Doorstuureenheid (L5E77A)
Afmetingen	8-7/16" (B) × 29-59/64" (D) × 38-13/16" (H) (214 mm (B) × 760 mm (D) × 986 mm (H))	19-41/64" (B) × 28-17/64" (D) × 8-17/64" (H) (499 mm (B) × 718 mm (D) × 210 mm (H))
Gewicht	32,0 lbs. (14,5 kg)	11,1 lbs. (5 kg)

## Bijsnijdmachine

Naam	Bijsnijdmachine (F2A08A)
Bruikbaar formaat voor bijsnijdmachine	12" × 18" (A3 breed), 11" × 17", 8-1/2" × 14", 8-1/2" × 13", 8-1/2" × 13-1/2", 8-1/2" × 13-2/5", 8-1/2" × 11"R, A3, B4, A4R
Max. aantal vellen dat kan worden gesneden	2 tot 20 vellen (16 lbs. briefpapier tot 21 lbs. Briefpapier (60 g/m <sup>2</sup> ) tot 81,4 g/m <sup>2</sup> ) 2 tot 10 vellen (21 lbs. Briefpapier tot 28 lbs. Briefpapier (81,4 g/m <sup>2</sup> ) tot 105 g/m <sup>2</sup> ) 2 tot 3 vellen (28 lbs. Briefpapier tot 80 lbs. Omslag (105 g/m <sup>2</sup> ) tot 220 g/m <sup>2</sup> ) • Wanneer gewoon papier wordt gesneden. Inclusief één vooromslag van 110 lbs. Omslag (300 g/m <sup>2</sup> ) of minder.
Vereiste voeding	Geleverd door afwerkeenheid voor rugnietjes
Afmetingen	9-7/8" (B) × 24-15/32" (D) × 15-7/8" (H) (251 mm (B) × 625 mm (D) × 403 mm (H))
Gewicht	Ong. 70,6 lbs. (32 kg)

## Vouweenheid

Naam	Vouweenheid (F2A09A)
Soorten vouwmethoden	Z-vouwen, C-vouwen, accordeonvouwen, dubbel vouwen, half vouwen.
Bruikbaar formaat voor vouweenheid	Z-vouwen: 11" × 17", 8-1/2" × 14", 8-1/2" × 11"R, A3, B4, A4R C-vouwen, accordeonvouwen, dubbel vouwen, half vouwen: 8-1/2" × 11"R, A4R
Bruikbaar papier	16 lbs. briefpapier tot 28 lbs. Briefpapier (55 g/m <sup>2</sup> tot 105 g/m <sup>2</sup> )
Capaciteit van lade (21 lbs. (80 g/m <sup>2</sup> ))	C-vouwen/accordeonvouwen/dubbel vouwen 2-23/64" (60 mm) (Gelijk aan 40 vellen. (Gelijk aan 25 vellen voor dubbel vouwen)) • Exemplaren die Z- of half gevouwen zijn, worden uitgevoerd naar de lade van de afwerkeenheid (grote stapelaar) of afwerkeenheid voor rugnietjes (grote stapelaar).
Vereiste voeding	Geleverd door afwerkeenheid/afwerkeenheid voor rugnietjes
Afmetingen	13-15/32" (B) × 31-7/32" (D) × 41-11/32" (H) (336 mm (B) × 793 mm (D) × 1050 mm (H))
Gewicht	Ong. 145,5 lbs. (66 kg)

## Faxen

Naam	HP-faxuitbreidingskit (F2A55A)	
Bruikbare lijnen	Algemene telefoonlijnen (PSTN), PBX (Private Branch Exchange)	
Verbindingssnelheid	Super G3: 33,6 kbps, G3: 14,4 kbps	
Coderingsmethode	MH, MR, MMR, JBIG	
Verbindingsmodus	Super G3 / G3	
Papierformaten van originelen voor verzending	11" × 17" (A3) tot 5-1/2" × 8-1/2" (A5) (Papier met een max. lengte van 1000 mm kan worden verzonden (alleen enkelzijdig).)	
Geregistreerd papierformaat	11" × 17" (A3) tot 5-1/2" × 8-1/2" (A5)	
Transmissietijd	Ong. 2 seconden *1 (8-1/2" × 11" (A4) HP standaard-HP papier, normale tekens, Super G3 (JBIG)) Ong. 6 seconden (G3 ECM)	
Geheugen	1 GB	
Opmerkingen	Aanraakkiesgeheugen	Max. 2000 items (inclusief groepen kiezen voor fax, scanner en internetfax)
	Items per groep	Max. 500 items
	Massale verzendingen	Max. 500 ontvangers

\*1 Voldoet aan de 33,6 kbps transmissiemethode voor Super G3-faxen van de International Telecommunications Union (ITU-T). Dit is de snelheid voor het verzenden van een vel papier van het formaat 8-1/2" × 11" (A4) met ongeveer 700 tekens en een standaardafbeeldingskwaliteit (8 × 3,85 tekens/mm) in Hi-Speed-modus (33,6 kbps). Dit is de transmissiesnelheid voor alleen beeldgegevens en omvat niet de tijd die nodig is voor het regelen van de verzending. De werkelijk benodigde tijd voor een verzending is afhankelijk van de inhoud van de tekst, het type faxapparaat van de ontvanger en de conditie van de telefoonlijn.

## Netwerkprinter

Type	Ingebouwd type
Snelheid bij continu afdrukken	Zelfde als snelheid bij continu kopiëren
Resolutie	Gegevensverwerking: 600 × 600 dpi, 1200 × 1200 dpi Afdrukken: 600 × 600 dpi, 1200 × 1200 dpi, gelijk aan 9600 dpi × 600 dpi
Paginabeschrijvingstaal	Standaard: PCL6-emulatie, Adobe® PostScript®3™
Compatibele protocollen	TCP/IP (IPv4/IPv6), IPX/SPX, IPP, EtherTalk
Compatibel besturingssysteem	Windows Server 2003, Windows Vista, Windows Server 2008, Windows 7, Windows 8, Windows Server 2012 Macintosh (Mac OS X 10.4, 10.5, 10.6, 10.7, 10.9)*
Interne lettertypen	80 lettertypen voor PCL, 136 lettertypen voor Adobe® PostScript®3™
Geheugen	Systeemgeheugen van apparaat en harde schijf
Interface	10BASE-T/100BASE-TX/1000BASE-T, USB 2.0 (hoge-snelheidsmodus)

## Netwerkscanner

Type	Kleurens scanner	
Scanresolutie (primair × verticaal)	100 × 100 dpi, 150 × 150 dpi, 200 × 200 dpi, 300 × 300 dpi, 400 × 400 dpi, 600 × 600 dpi (push-scannen) 50 tot 9600 dpi *1 (pull-scannen)	
	Duplex Single Pass Feeder (DSPF)	
Scansnelheid (8-1/2" × 11" (A4))	Z/W:	100 vellen/ minuut (200 × 200 dpi) (enkelzijdig), 200 pagina's/ minuut (200 × 200 dpi) (dubbelzijdig)
	Kleur:	100 vellen/ minuut (200 × 200 dpi) (enkelzijdig), 200 pagina's/ minuut (200 × 200 dpi) (dubbelzijdig)
		● Indien in de standaardmodus met gebruik van standaard-HP papier (8-1/2" × 11" (A4) met 6% dekking) en de automatische kleurdetectie uitgeschakeld. De snelheid is afhankelijk van de gegevenshoeveelheid van het origineel.
Interface	10BASE-T/100BASE-TX/1000BASE-T, USB 2.0 (wanneer een extern geheugenapparaat wordt gebruikt)	
Compatibele protocollen	TCP/IP (IPv4)	
Compatibel besturingssysteem *2	Pull-scannen (TWAIN) Windows Server 2003, Windows Vista, Windows Server 2008, Windows 7, Windows 8, Windows Server 2012	
Uitvoerindeling	(Z/W) TIFF, PDF, PDF/A, gecodeerde PDF, XPS *3 Compressiemethode: decompressie, G3 (MH), G4 (MMR) (Grijstinten/kleur) TIFF, JPEG, PDF, PDF/A, gecodeerde PDF, PDF met hoge compressie*4, XPS*3 Compressiemethode: JPEG (hoge, middelhoge en lage compressie)	
Driver	TWAIN-compatibel	

\*1: u moet het scanformaat verlagen wanneer u de resolutie verhoogt.

\*2: Er zijn situaties waarin geen verbinding kan worden gemaakt.

Neem contact op met de klantenservice van HP of een derde of met een ondersteuningsmedewerker.

\*3: XPS staat voor XML Paper Specification.

## Draadloos LAN

Type	Ingebouwd type
Standaarden voor conformiteit	IEEE802.11n/g/b
Transmissiemethode	OFDM (IEEE 802.11n/g), DS-SS (IEEE 802.11b)
Frequentieband / kanalen	IEEE802.11n/g/b: 2,4 GHz (1-11 ch)
Verzendsnelheid (waarde van standaard) *1	IEEE802.11n max. 150 Mbps IEEE802.11g max. 54 Mbps IEEE802.11b max. 11 Mbps
Beveiliging	WEP, WPA Personal, WPA Enterprise*2, WPA2 Personal, WPA2 Enterprise*2

\*1: De aangeduide waarden zijn theoretische maximumwaarden voor de draadloos-LAN-standaard. De waarden duiden geen werkelijke gegevensoverdrachtsnelheden aan.

\*2: Kan niet worden gebruikt in Access Point-modus.

# BENODIGDHEDEN

Standaardbenodigdheden voor dit product die door de gebruiker kunnen worden vervangen, omvatten papier, tonercartridges, tonerafvaleenheid en nietcassettes voor de afwerkeenheid.

Zorg ervoor dat u alleen HP-compatibele producten gebruikt voor de tonercartridges, nietcassettes voor de afwerkeenheid en transparantfilm.



Gebruik voor de beste kopieerresultaten alleen HP Supplies die zijn ontworpen, geproduceerd en getest om de levensduur en prestaties van HP-producten te maximaliseren. Controleer het Supplies-label op de tonerverpakking.

## Benodigdheden bewaren

### ■ Op de juiste manier bewaren

1. Benodigdheden dienen te worden bewaard op een locatie:
  - die schoon en droog is,
  - waar de temperatuur stabiel is,
  - die niet wordt blootgesteld aan rechtstreeks zonlicht.
2. Bewaar papier in de verpakking en leg een pak papier plat neer.
3. Als u pakken papier staande bewaart of papier bewaart buiten de verpakking, kan het papier gaan krullen of vochtig worden wat leidt tot verkeerde invoer.

## Levering van reserveonderdelen en verbruiksartikelen

De levering van reserveonderdelen voor reparatie van het apparaat is voor ten minste 7 jaar volgend op de beëindiging van de productie gegarandeerd. Reserveonderdelen zijn die delen van het apparaat die bij gewoon gebruik in de loop van de tijd kapot kunnen gaan. Onderdelen die normaal gesproken langer meegaan dan het product zelf, worden niet als reserveonderdelen beschouwd. Verbruiksartikelen zijn tot 7 jaar na beëindiging van de productie beschikbaar.

### ■ Toner cartridges bewaren

Bewaar een doos met een nieuwe tonercartridge horizontaal met de bovenkant naar boven gericht. Bewaar een tonercartridge niet door deze op de zijkant te zetten. Als u een tonercartridge op de zijkant neerzet, wordt de toner mogelijk niet goed verdeeld, zelfs niet nadat u de cartridge goed hebt geschud. Er blijft dan toner in de cartridge achter.

### ■ Nietcassette

De afwerkeenheid en de afwerkeenheid voor rugnietjes vereisen de volgende nietcassette:

F5A43A (voor rugnietjes of afwerkeenheid voor rugnietjes (grote stapelaar))

Ong. 5000 per cassette x 3 cassettes

F5A44A (voor afwerkeenheid (grote stapelaar) en afwerkeenheid voor rugnietjes (grote stapelaar))

Ong. 5000 per cassette x 3 cassettes

F5A45A (voor afwerkeenheid en afwerkeenheid voor rugnietjes)

Ong. 5000 per cassette x 3 cassettes

F5A46A (voor rugnietjes of afwerkeenheid voor rugnietjes)

Ong. 2000 per cassette x 3 cassettes

## Geluidsemissie

### Geluidsemissiewaarden

Overeenkomstig ISO7779 zijn de volgende geluidsemissiewaarden gemeten.

#### Niveau geluidskracht $L_{WAd}$

	F1J64A	F1J65A
Tijdens werking (continu afdrukken)	7,8 B	7,8 B
Stand-by (modus voor lager voedingsniveau)	-	-

#### Niveau geluidsdruk $L_{pAm}$

		F1J64A	F1J65A
Tijdens werking (continu afdrukken)	Omstandersposities	59 dB	60 dB
Stand-by (modus voor lager voedingsniveau)	Omstandersposities	31 dB	31 dB

#### OPMERKING:

- In bedrijf: met opties F2A01A, L5E77A, L5E75A
- Stand-by: “-” = minder dan achtergrondgeluid

## AAN DE BEHEERDER VAN HET APPARAAT

### Alle verzonden en ontvangen gegevens doorsturen naar de beheerder (documentbeheerfunctie)

Deze functie wordt gebruikt om alle gegevens die door het apparaat worden verzonden en ontvangen, door te sturen naar een opgegeven bestemming (Scannen naar e-mailadres, Scannen naar FTP-bestemming of Scannen naar netwerkmap of Scannen naar desktopbestemming).

Deze functie kan worden gebruikt door de beheerder van het apparaat om alle verzonden en ontvangen gegevens te archiveren.

Configureer de documentbeheerinstellingen door op [Toepassingsinstellingen] en vervolgens op [Documentbeheerfunctie] in de [Modus Instellingen] te klikken (rechten op het niveau van beheerder zijn vereist).

#### OPMERKING:

- De instellingen voor indeling, belichting en resolutie van verzonden en ontvangen gegevens blijven geldig wanneer de gegevens worden doorgestuurd.
- Wanneer het doorsturen is ingeschakeld voor gegevens die zijn verzonden in de faxmodus, geldt het volgende:
  - De toets [Directe overdracht] verschijnt niet op het aanraakpaneel.
  - Het is niet mogelijk gebruik te maken van snelle online verzending en kiezen met de luidspreker.

# Wachtwoord voor instellingenmodus

Het wachtwoord van de beheerder is nodig om de instellingenmodus van het apparaat te wijzigen.

De instellingenmodus kan worden gewijzigd vanaf het bedieningspaneel of met de webbrowser van een computer. Nadat het apparaat is ingesteld, kunt u in [Modus Instellingen] in de Gebruikershandleiding lezen hoe u een nieuw wachtwoord instelt.

## Wachtwoord voor het aanmelden vanaf dit apparaat

Het standaardwachtwoord voor dit apparaat is 'admin'.

## Wachtwoord voor het aanmelden vanaf een computer

Er kan met twee accounts vanuit een webbrowser worden aangemeld: 'Beheerder' en 'Gebruiker'. Hieronder ziet u de standaardwachtwoorden voor de accounts. Als u zich als 'Beheerder' aanmeldt, kunt u alle instellingen beheren die via de webbrowser beschikbaar zijn.

## Verbinden met netwerk

Maak bij het verbinden van dit apparaat met het netwerk niet rechtstreeks verbinding met internet. Maak verbinding met het subnetwerk dat met een firewall is beschermd. Beheer de verbonden apparaten in het subnetwerk, zodat de netwerkvoorwaarde altijd behouden blijft. Gebruik daarnaast de filterinstellingenfunctie om ongeldige toegang te voorkomen.

**OPMERKING:** Dezelfde wachtwoorden worden gebruikt voor aanmelding vanaf het bedieningspaneel en vanuit een webbrowser. Als de beheerder een wachtwoord wijzigt, wordt het wachtwoord pas van kracht na aanmelding vanaf het bedieningspaneel of vanuit een webbrowser.

(Afknippen langs stippellijn en op een veilige plaats bewaren.)

### Over wachtwoordbeheer

Het wordt aanbevolen om het beheerderswachtwoord direct na de installatie van het apparaat te wijzigen. Het wachtwoord moet door de beheerder worden gewijzigd en zorgvuldig worden beheerd. Noteer het gewijzigde wachtwoord in de volgende tabel en bewaar het zorgvuldig.

Fabrieksinstelling		Nieuw wachtwoord	
Beheerderswachtwoord	admin		



Zorg ervoor dat u het nieuw ingestelde beheerderswachtwoord niet vergeet. Als u het wachtwoord vergeet, kan dit niet worden bevestigd en kunnen sommige instellingen en functies waarvoor autorisatie van de beheerder nodig is niet worden gebruikt.









© 2015 HP Development Company, L.P.  
[www.hp.com](http://www.hp.com)



F1J65-90909

