



MFP S965dn, S975dn

HURTIGSTARTVEILEDNING

FØR ENHETEN BRUKES FØRSTE GANG	2
BRUKERHÅNDBØKER OG HVORDAN DU BRUKER DEM	4
NEDLASTING AV BRUKERHÅNDBOK	5
ADVARSLER	6
Symboler i denne håndboken	6
Strømmerknader	6
Installasjonsmerknader	7
Forbruksvarer	8
Forholdsregler ved håndtering	8
NAVN PÅ DELER	10
SLÅ STRØMMEN PÅ OG AV	11
STARTSKJERMBILDET	12
OVERSIKT OVER KOPIERINGSOPERASJONER	13
OVERSIKT OVER ANDRE OPERASJONER	14
VEDLIKEHOLD	15
SPESIFIKASJONER	16
REKVISITA	22
ANNET	23
TIL ADMINISTRATOR AV MASKINEN	23



www.hp.com

FØR ENHETEN BRUKES FØRSTE GANG

For brukere av faksfunksjonen

■ Viktige sikkerhetsinstruksjoner

- Hvis telefonutstyret eller noen deler av det ikke fungerer riktig, bør du umiddelbart fjerne det fra telefonlinjen, fordi det kan føre til skade på telefonnettet.
- Installer aldri telefonledninger i tordenvær.
- Installer aldri telefonpluggen på våte steder med mindre pluggen er spesielt utformet for våte steder.
- Ta aldri på uisolerte telefonledninger eller terminaler med mindre telefonlinjen har blitt koblet fra i nettverksgrensesnittet.
- Vær forsiktig når du installerer eller gjør endringer på telefonlinjer.
- Unngå å bruke telefonen (andre enn en trådløs type) i tordenvær. Det kan være fare for elektrisk støt fra lynnedslag.
- Ikke bruk en telefon for å rapportere om en gasslekkasje i nærheten av selve lekkasjen.
- Ikke installer eller bruk maskinen i nærheten av vann, eller når du er våt. Vær forsiktig så du ikke søler væske på maskinen.
- Ta vare på disse instruksjonene.

Dette utstyret kobles til telefonnettverket med en standard USOC RJ-11C-nettverksgrensesnittplugg. Hvis hjemmet ditt har kablet alarmutstyr som er koblet til telefonlinjen, må du sørge for at installasjon av dette utstyret ikke deaktiverer alarmer. Hvis du har spørsmål om hva som kan deaktivere alarmutstyret, kan du ta kontakt med telefonselskapet eller en kvalifisert installatør. Dette utstyret kan ikke brukes på myntapparater fra telefonselskapet. Tilkobling til linjetjenester er underlagt statlige satser.

MERK: Dette utstyret er i samsvar med IC-strålingsgrensene for et ukontrollert miljø og oppfyller RSS-102 i eksponeringsbestemmelsene for IC-radiofrekvens (RF). Dette utstyret skal installeres og brukes med en avstand mellom radiatoren og personens kropp på minst 20 cm (unntatt hender, håndledd, føtter og ankler).

Denne enheten er i samsvar med den kanadiske industriens ulisensierte RSS-standard(er). Bruk er underlagt disse to betingelsene: (1) at denne enheten ikke forårsaker forstyrrelser og (2) denne enheten må tåle alle forstyrrelser, inkludert interferens som kan forårsake uønsket virkemåte hos enheten.

Hver instruksjon dekker også valgfrie enheter som brukes sammen med disse produktene.

Forsiktig!

Trekk ut hovedpluggen for å være sikker på at strømmen er helt frakoblet.

Stikkontakten skal være installert i nærheten av utstyret og være lett tilgjengelig.

Grensesnittkabel for FAKS og linjekabel

Dette spesielle ekstrautstyret må brukes med enheten.

For å redusere risikoen for brann, må bare UL-oppførte nr. 26 AWG-ledninger eller større telekommunikasjonledninger brukes.

Til senere bruk ...

For å beskytte deg mot tap eller tyveri, bør du notere deg maskinens serienummer som er plassert på venstre side av maskinen, og spare det til senere bruk.

Modellnummer _____

Serienummer _____

Kjøpsdato _____

Kjøpested _____

Autorisert HP-skriver _____

Serviceavdelingsnummer _____

Merknad for brukere i USA.

EMC (denne maskinen og eksterne enheter)

■ Advarsel:

FCC-forskriftene angir at uautoriserte endringer eller modifikasjoner på utstyret som ikke er uttrykkelig godkjent av produsenten, kan føre til at brukeren mister retten til å bruke dette utstyret.

MERK: Skjermede grensesnittkabler på 10 m eller mindre må brukes med dette utstyret for å være i samsvar med EMC-forskriftene. Dette utstyret er testet og funnet i samsvar med grenseverdiene for digitale enheter i klasse A, i henhold til del 15 i FCC-bestemmelsene. Disse grenseverdiene er utarbeidet for å gi rimelig beskyttelse mot skadelig interferens når utstyret er i bruk i bedriftssammenheng. Dette utstyret produserer, bruker og kan utstråle radiofrekvensenergi. Dersom det ikke installeres og brukes i henhold til instruksjonsmanualen, kan det forårsake skadelig interferens i radiosamband. Det er sannsynlig at bruk av dette utstyret i et boligområde vil forårsake skadelige forstyrrelser. I slike tilfeller må brukeren utbedre forstyrrelsene for egen regning. Denne senderen må ikke plasseres eller brukes i kombinasjon med en annen antenne eller sender.

Denne maskinen inneholder programvare med moduler utviklet av Independent JPEG Group. Copyright© 1995-2007 Adobe Macromedia Software, LLC. Med enerett. Dette produktet inkluderer Adobe® PostScript®3™ fra Adobe Systems Incorporated. Dette produktet bruker InstantBoot fra IT Access Co., Ltd., Japan.

MERK:

- Forklaringene i denne brukerhåndboken forutsetter at du har grunnleggende kunnskap om Windows- eller Macintosh-datamaskinen.
 - Hvis du vil ha informasjon om ditt operativsystem, kan du se i operativsystemets brukerhåndbok eller i den nettbaserte Hjelp-funksjonen.
 - Forklaringene til skjermbilder og prosedyrer i denne brukerhåndboken er hovedsakelig for Windows 7[®] i Windows[®]-miljøer. Skjermbildene kan variere avhengig av versjonen til operativsystemet.
 - Denne brukerhåndboken inneholder referanser til faksfunksjonen. Vær imidlertid oppmerksom på at faksfunksjonen ikke er tilgjengelig i enkelte land og regioner. Hvis dette er tilfellet, må du installere den engelske versjonen hvis du vil bruke disse driverne.
 - Mye arbeid er lagt ned i denne brukerhåndboken. Hvis du har kommentarer eller problemer med brukerhåndboken, kan du ta kontakt med kundestøtte eller en kundestøttemedarbeider for HP eller tredjepartsleverandør.
 - Dette produktet har gjennomgått streng kvalitetskontroll og inspeksjonprosedyrer. Hvis du oppdager en defekt del eller at det oppstår andre problemer med maskinen, noe som er usannsynlig, kan du kontakte kundestøtte eller en kundestøttemedarbeider for HP eller tredjepartsleverandør.
 - Bortsett fra tilfeller fastsatt ved lov, er ikke HP ansvarlig for feil som oppstår under bruk av produktet eller dets funksjoner, eller feil som oppstår på grunn av feil bruk av produktet og dets funksjoner, eller andre feil, eller eventuelle skader som oppstår mens produktet er i bruk.
-



Produkter som har vunnet ENERGY STAR[®] er utviklet for å beskytte miljøet ved å ha overlegen energieffektivitet.

Produkter som oppfyller ENERGY STAR[®] sine retningslinjer, bærer logoen som er vist ovenfor.

Produkter uten logoen oppfyller ikke nødvendigvis ENERGY STAR[®] sine retningslinjer.

■ Garanti

Selv om mye arbeid har blitt lagt ned for å gjøre dette dokumentet så nøyaktig og hjelpsom som mulig, gir HP Corporation ingen garanti med hensyn til innholdet. All informasjon i dette dokumentet kan endres uten varsel. HP er ikke ansvarlig for eventuelle tap eller skader, direkte eller indirekte, som oppstår fra eller er relatert til bruken av denne brukerhåndboken.

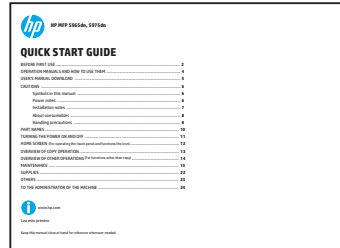
© 2015 Copyright HP Development Company, L.P. Med enerett. Reproduksjon, tilpassing eller oversetting uten skriftlig tillatelse på forhånd er forbudt, med unntak av slik det er tillatt i henhold til lov om opphavsrett.

BRUKERHÅNDBØKER OG HVORDAN DU BRUKER DEM

Hurtigstartveiledning (dette dokumentet)

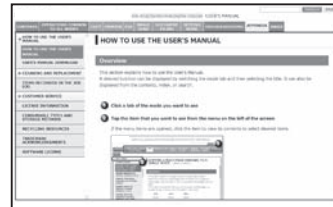
Denne veiledningen inneholder viktige sikkerhetsmerknader, navn på deler og komponenter, informasjon om prosedyren for å slå på maskinen, operasjonsoversikter, informasjon til brukere og administratorer og informasjon om andre aspekter ved denne maskinen.

Les dette dokumentet før du bruker maskinen for første gang.



Brukerhåndbok

Denne håndboken kan lastes ned fra maskinen til en datamaskin for visning. Se dette dokumentet for å lære mer om skriveren og innstillingsmodus.



HP Universal Print Driver (UPD)

HP Universal Print Driver er én enkelt driver som gir brukerne tilgang til et utvalg av HP sine skriverprodukter – uten å laste ned drivere separat for hver skriver.

For mer informasjon om UPD, kan du gå til www.hp.com/go/upd.

Operasjonshåndbok

Håndboken kan vises ved å trykke på ikonet for operasjonshåndboken på maskinens berøringsskjerm. Når du bruker denne maskinen, kan du bruke dette dokumentet til å få oversikt over en bestemt modus eller for feilsøking.



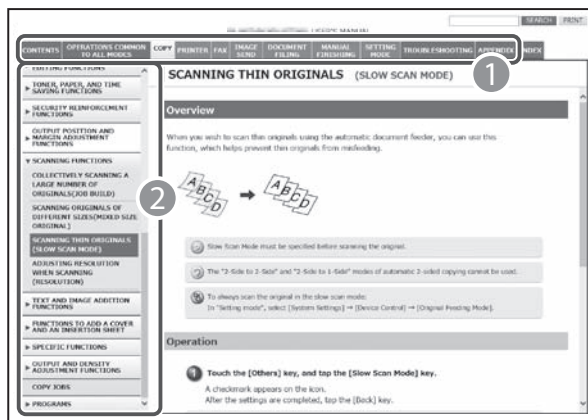
Om brukerhåndboken

Brukerhåndboken beskriver funksjonsdetaljer tilgjengelige på denne maskinen.

Du kan laste ned brukerhåndboken fra denne maskinen til datamaskinen, og vise den ved hjelp av en nettleser.

Du finner informasjon om hvordan du laster ned brukerhåndboken under Nedlasting av brukerhåndbok på side 5.

Bytt fane og klikk på menyen til venstre for å vise funksjonen du vil se.



Tips

Du kan også finne funksjonen du vil se ved hjelp av Innhold, Indeks eller søkefunksjonen.

Funksjoner

- OPERASJONER SOM ER FELLES FOR ALLE MODUSER
- KOPI
- SKRIVER
- FAKS
- SENDE BILDE
- ARKIVERING AV DOKUMENTER
- MANUELL ETTERBEHANDLING
- INNSTILLINGSMODUS
- FEILSØKING
- VEDLEGG

1 Klikk på for å bytte til fanen som hører til modusen du vil vise.

2 Klikk på elementet du vil vise fra menyen til venstre.

NEDLASTING AV BRUKERHÅNDBOK

Du kan laste ned brukerhåndboken ved å gå til den innebygde nettserveren på denne maskinen.

Kontrollere IP-adressen

Hvis du vil kontrollere IP-adressen, kan du skrive ut listen All Custom Setting List fra maskinen.

1 Trykk på [Home Screen]-tasten.



2 Trykk på [Settings]-tasten.



3 Bruke berøringsskjermen.

(1) Trykk på [System Settings]-tasten i menyen til venstre.

(2) Trykk på [List Print: (User)]-tasten i menyen til venstre.

(3) Trykk på [Print]-knappen i [All Custom Setting List].

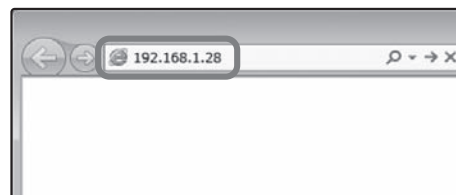
Listen All Custom Setting List skrives ut. Du kan se IP-adressen på utskriftslisten.

Nedlasting av brukerhåndbok

Fra nettsiden kan du laste ned Brukerhåndboken som gir mer detaljert informasjon om denne maskinen.

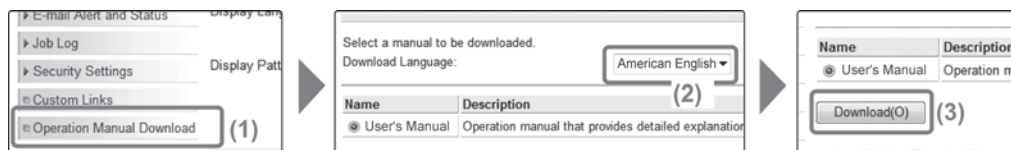
1 Skriv inn maskinens IP-adresse i nettleserens adressefelt for å få tilgang til maskinen.

http://maskinens IP-adresse/ Brukergodkjenning kan være nødvendig, avhengig av maskininnstillingene. For å få nødvendig kontoinformasjon for godkjenning, må du kontakte maskinens administrator.



2 Last ned brukerhåndboken.

Klikk på [Operation Manual Download] på siden som vises. Deretter velger du ønsket språk fra språklisten, og klikker på [Download]-knappen.



3 Utvid Brukerhåndboken du har lastet ned.

Hvis du bruker Windows, høyreklikker du på den nedlastede filen og velger [Expand All] fra menyen.*

Hvis du bruker en Macintosh, dobbeltklikker du på den nedlastede filen.

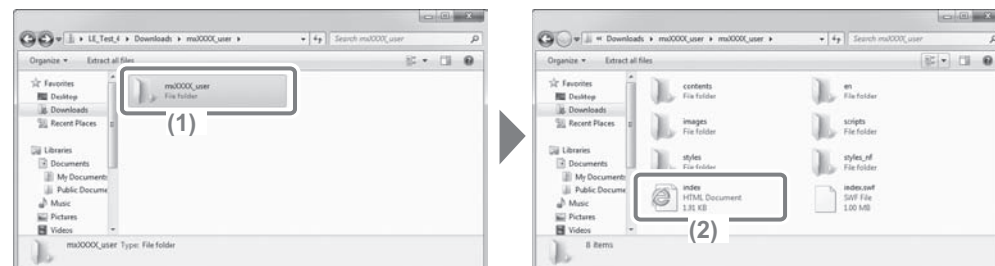
Følg instruksjonene som vises i Distribusjonsveiviseren.

Når utvidelsen er fullført, opprettes [User's Manual]-mappen.

* Hvis ikke [Expand All] vises i menyen, bruker du et hvilket som helst utvidelsesprogram (utpakking).

4 Vis Brukerhåndboken du har lastet ned.

Åpne [User's Manual]-mappen, og dobbeltklikk på «index.htm».



ADVARSLER

Symboler i denne håndboken

Denne håndboken inneholder ulike sikkerhetssymboler for å sørge for at maskinen brukes på en trygg måte. Sikkerhetssymbolene er klassifisert som forklart nedenfor. Sørg for at du forstår betydningen av symbolene når du leser håndboken.



ADVARSEL

Angir en fare for alvorlig personskade eller død.



FORSIKTIG

Angir en fare for personskade eller skade på eiendom.

Dette betyr symbolene



FORSIKTIG!
VARM



KLEMMEPUNKT
HOLD AVSTAND



FORBUDTE
HANDLINGER



IKKE
DEMONTERT



OBLIGATORISKE
TILTAK

Strømmerknader



ADVARSEL



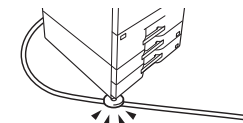
Sørg for å koble strømledningen bare til en stikkontakt som oppfyller angitt spenning og gjeldende krav. Kontroller også at stikkontakten er ordentlig jordet. Ikke bruk en skjoteledning eller en adapter for å koble andre enheter til samme stikkontakt som maskinen. Hvis du bruker feil strømforsyning, kan det føre til brann eller elektrisk støt.

* Se navneskiltet i nedre venstre hjørne på venstre side av maskinen for krav til strømforsyning.



Ikke la strømledningen bli skadet eller utfør endringer på den.

Hvis du plasserer tunge gjenstander på strømledningen, drar i den eller med makt prøver å bøye den, kan den bli skadet, noe som kan resultere i brann eller elektrisk støt.



Ikke sett inn eller fjern støpselet med våte hender.

Dette kan føre til elektrisk støt.



FORSIKTIG



Når du tar ut støpselet fra stikkontakten, må du ikke dra i ledningen.

Hvis du drar i ledningen, kan det føre til skader som for eksempel ledningseksposering og -brudd, som kan resultere i brann eller elektriske støt.



Hvis du ikke skal bruke maskinen på lang tid, må du sørge for å fjerne støpselet fra stikkontakten for sikkerhetens skyld.



Før du skal flytte maskinen må du slå av strømmen og deretter ta ut støpselet fra stikkontakten.

Ledningen kan være skadet slik at det oppstår fare for brann eller elektrisk støt.

Installeringsmerknader

⚠ FORSIKTIG



Ikke installer maskinen på ustabilt eller skrått underlag. Installer maskinen på et underlag som tåler vekten av maskinen.

Det er fare for personskader hvis maskinen faller eller velter. Hvis eksterne enheter skal installeres, må du ikke installere disse på ujevnt gulv, skrått underlag eller på andre måter ustabilt underlag. På grunn av fare for at produktet kan gli, falle eller velte, må du installere det på et flatt, stabilt underlag som tåler vekten av produktet.



Ikke monter på et sted med fukt eller støv.

Risiko for brann og elektrisk støt. Hvis støv kommer inn i maskinen, kan det føre til skittent resultat og maskinfeil.

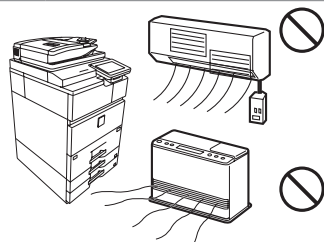


Ikke installer der det er veldig varmt, kaldt, fuktig eller tørt (i nærheten av ovner, luftfuktere, klimaanlegg osv).

Papiret kan bli fuktig slik at kondens bygger seg opp inne i maskinen, noe som kan føre til feilmåtinger og skittent resultat.

📖 SPESIFIKASJONER (side 16)

Hvis det er en ultrasonisk luftfukter på stedet, kan du fylle det med rent vann for luftfuktere. Hvis du bruker vannet i springen, vil mineraler og andre urenheter avgis, noe som vil føre til at urenheter samler seg opp på innsiden av maskinen og gir skittent resultat.

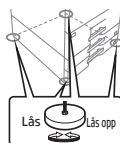


Når maskinen er installert, må justeringene (4) senkes til gulvet for å sikre maskinen (hindre at den beveger seg).

Drei justeringene i låseretningen til de står med god gulvkontakt.

Hvis du må flytte maskinen på grunn av endringer på kontoret eller av andre grunner, trekker du inn justeringene fra gulvet, slår av strømmen og flytter maskinen.

(Etter at du har flyttet maskinen, må du senke justeringene igjen for å sikre maskinen.)



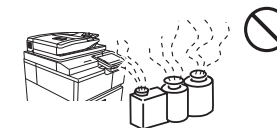
Steder som er utsatt for direkte sollys

Plastdeler kan bli deformert som igjen kan føre til et skittent resultat.



Ikke installer der det finnes ammoniakk-gass.

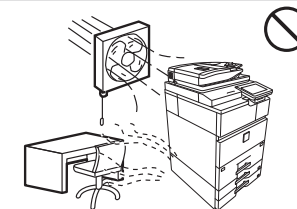
Hvis du plasserer maskinen ved siden av en diazo-maskin, kan det føre til skittent resultat.



Ikke installer maskinen på et sted med dårlig luftsirkulasjon.

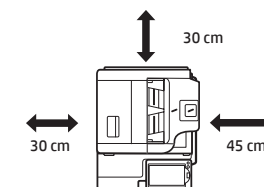
En liten mengde ozon oppstår inne i maskinen under utskrift. Mengden av ozon som oppstår er ikke skadelig, men man kan merke en ubehagelig lukt når man skriver ut store antall kopier, og derfor bør maskinen installeres i et rom med ventilasjonsvifte eller vinduer som gir tilstrekkelig luftsirkulasjon. (Lukten kan noen ganger forårsake hodepine.)

* Installer maskinen slik at folk ikke er direkte utsatt for avgasser fra maskinen. Hvis den er installert i nærheten av et vindu, må du sørge for at maskinen ikke er utsatt for direkte sollys.



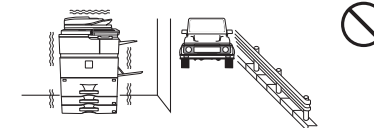
Ikke installer for nærme en vegg.

Sørg for nødvendige plass rundt maskinen for vedlikehold og god ventilasjon. (Maskinen skal ikke være nærmere veggene enn avstandene som er angitt nedenfor. De indikerte avstandene gjelder når en etterbehandler for ryggstifting og papirskuff med stor kapasitet ikke er installert.)



Unngå steder som er utsatt for vibrasjoner.

Vibrasjoner kan føre til feil.



⚠ FORSIKTIG

Maskinen inneholder en innebygd harddisk. Ikke utsett maskinen for støt eller vibrasjon. Flytt aldri maskinen mens strømmen er på.

- Maskinen bør installeres i nærheten av tilgjengelig stikkontakt for enkel tilkobling.
- Koble maskinen til en stikkontakt som ikke er i bruk med andre elektriske apparater. Hvis et lys er koblet til samme kontakt, kan lyset flimre.

Om forbruksvarer

FORSIKTIG

**Ikke kast tonerkassetter inn i en brann.**

Tonerkassetten kan fly av gårde og forårsake brannskader.

**Oppbevar tonerkassetter utilgjengelig for barn.**

Forholdsregler ved håndtering

**Ikke plasser en beholder med vann eller annen væske på maskinen, og heller ikke metallgjenstander som kan falle inn i maskinen.**

Hvis væskesøl eller metallgjenstanden faller inn i maskinen, kan det føre til brann eller elektrisk støt.

**Ikke fjern maskinhuset.**

Høyspenningsdeler inne i maskinen kan gi elektrisk støt.

**Ikke foreta endringer på denne maskinen.**

Det kan føre til personskade eller skade på maskinen.

**Ikke bruk brennbar spray for å rengjøre maskinen.**

Hvis gass fra sprayen kommer i kontakt med varme elektriske komponenter eller sikringsenheten inne i maskinen, kan det føre til brann eller elektrisk støt.

**Ikke bruk maskinen hvis du oppdager røyk, merkelig lukt eller andre unormale ting.**

Hvis du bruker maskinen i denne tilstanden, kan det oppstå brann eller du kan få elektrisk støt.

Slå av hovedbryteren og ta ut støpselet fra stikkontakten umiddelbart.

Kontakt kundestøtte for HP eller tredjepartsleverandør.

**Hvis tordenvær er på vei, slår du av hovedbryteren og tar ut støpselet fra stikkontakten for å unngå elektrisk støt og brann på grunn av lynnedslag.****Hvis metall eller vann kommer inn i maskinen, må du slå av strømmen og ta ut støpselet fra stikkontakten.**

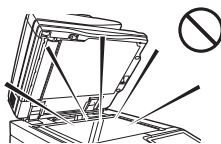
Kontakt kundestøtte for HP eller tredjepartsleverandør. Hvis du bruker maskinen i denne tilstanden, kan det resultere i elektrisk støt eller brann.

FORSIKTIG



Se ikke rett på lyskilden.

Det kan skade øynene dine.

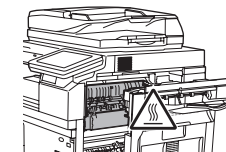


Ikke blokker ventilasjonsåpningene på maskinen. Ikke installer maskinen på et sted som kan blokkere ventilasjonsåpningene.

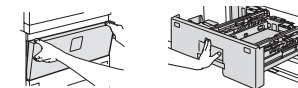
Hvis ventilasjonsåpningene blokkeres, kan det føre til at varme bygger seg opp i maskinen og skaper en brannrisiko.



Sikringsenheten og utmatingsområdet for papir er varme. Vær forsiktig når du fjerner en feilmating så du ikke tar på sikringsenheten og utmatingsområdet og brenner deg.



Når du legger i papir, tar ut en papirmatingsfeil, utfører vedlikehold, lukker fremre deksel og sidedeksler og setter inn og tar ut skuffer, må du passe på at fingrene ikke kommer i klem.



Maskinen inneholder funksjonen dokumentarkivering, som lagrer dokumentetbilddata på maskinens harddisk. Lagrede dokumenter kan hentes frem og skrives ut eller overføres etter behov. Hvis en harddiskfeil oppstår, vil det ikke lenger være mulig å hente frem de lagrede dokumentdataene. Hvis det i et usannsynlig tilfelle skulle oppstå harddiskfeil, kan du unngå tap av viktige dokumenter ved å oppbevare dokumentoriginaler eller lagre de originale dataene andre steder. Bortsett fra tilfeller fastsatt ved lov, er ikke HP ansvarlig for eventuelle skader eller tap på grunn av tap av lagrede data.

Laserinformasjon

Bølgelengde	HP MFP S965dn / HP MFP S975dn 792 nm + 8 nm /-12 nm
Pulstider	HP MFP S965dn Modus for vanlig papir / tungt papir (P/S = 330 mm/s) = 6,43 µs ± 0,015 µs / 7 mm HP MFP S975dn Modus for vanlig papir (P/S = 360 mm/s) = 5,90 µs ± 0,014 µs / 7 mm Modus for tungt papir (P/S = 330 mm/s) = 6,43 µs ± 0,015 µs / 7 mm
Utgangseffekt	HP MFP S965dn / HP MFP S975dn Maks. 1,4 mW (LD1+LD2+LD3+LD4)

■ Forsiktig

Bruk av kontroller, justeringer eller utføring av prosedyrer av andre typer enn de som er angitt her, kan føre til helsefarlig stråling.

Dette digitale utstyret er et 1 KLASSE LASERPRODUKT (IEC 60825-1 Edition 2-2007)

■ SIKKERHETSFORHOLDSREGLER

Dette digitale utstyret er rangert i klasse 1 og samsvarer med CDRH-standardene 21 CFR 1040.10 og 1040.11. Dette betyr at utstyret ikke produserer farlig laserstråling. Følg forholdsreglene nedenfor for sikkerhetens skyld.

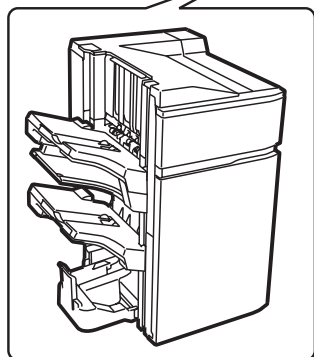
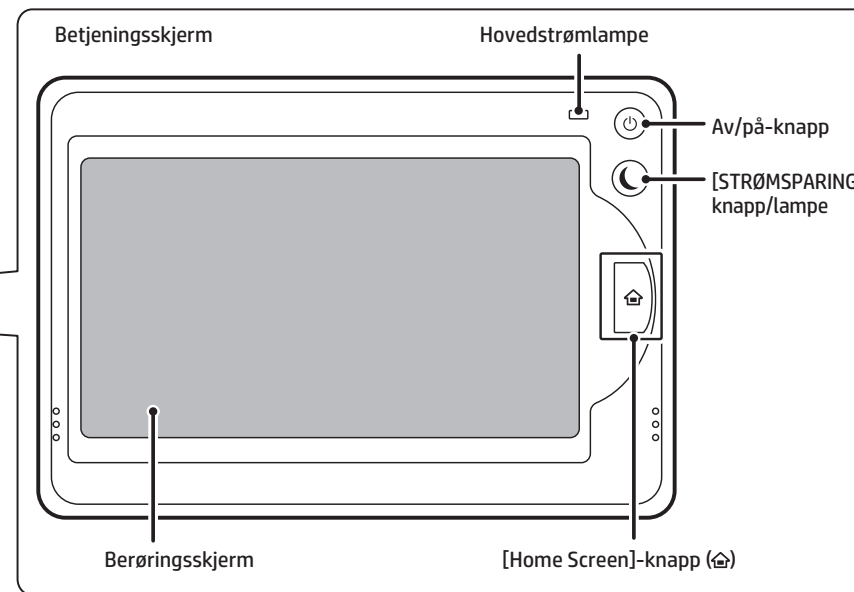
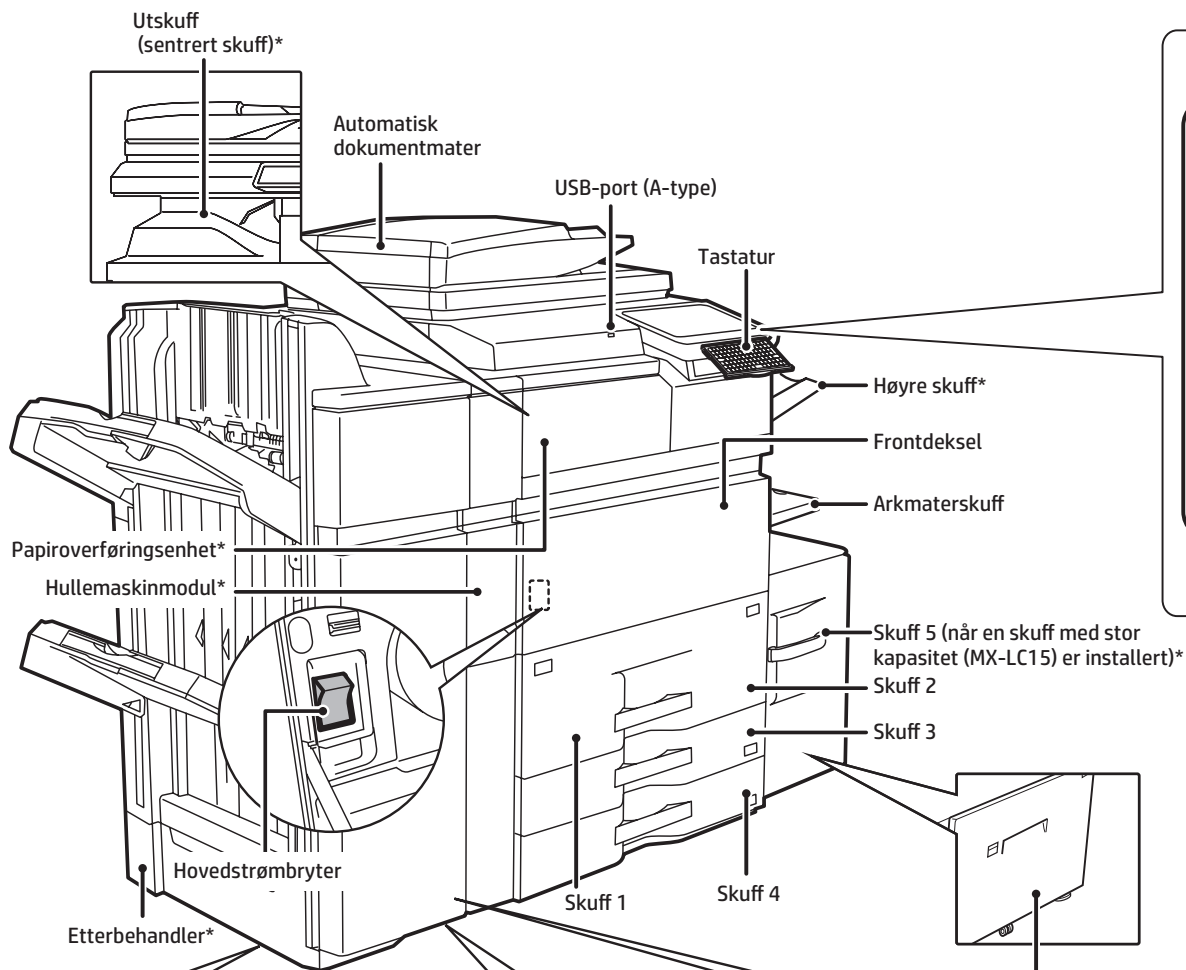
- Ikke fjern kabinettet, betjeningsskjermen eller andre deksler.
- Utstyrets ytre deksler inneholder flere sikkerhetsblokkeringslåser. Ikke prøv å låse opp eventuelle sikkerhetsblokkeringslåser ved å sette inn kiler eller andre elementer i låsåpninger.

FJERNE BATTERIER

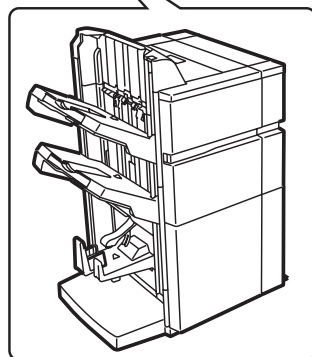
DETTE PRODUKTET INNEHOLDER ET LITIUMBATTERI SOM BRUKES TIL SIKKERHETSKOPIERING AV HOVEDMINNET OG SOM MÅ KASTES PÅ RIKTIG MÅTE. KONTAKT KUNDESTØTTE ELLER EN KUNDESTØTTEMEDARBEIDER HOS HP ELLER EN TREDJEPARTSLEVERANDØR FOR Å FINNE UT HVORDAN DU KAN KASTE BATTERIET.

Dette produktet benytter et CR-litiumbatteri som inneholder et perkloratmateriale. Spesiellhåndtering for dette materialet kan gjelde. Innbyggere i California kan se www.dtsc.ca.gov/hazardouswaste/perchlorate/. Andre kan kontakte sine lokale, miljøansvarlige myndigheter.

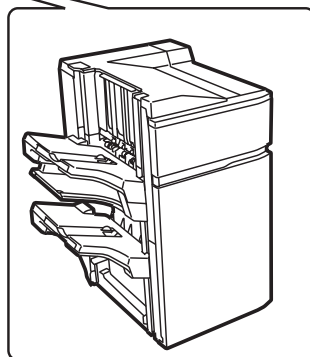
NAVN PÅ DELER



Etterbehandler for ryggstifting (stor stableenhet)*



Etterbehandler for ryggstifting*



Etterbehandler (stor stableenhet)*

Skuff 5 (når en skuff med stor kapasitet (MX-LC16) er installert)*

* Tilleggsutstyr

SLÅ STRØMMEN PÅ OG AV

Denne maskinen har en strømbryter som du finner nederst til venstre når det fremre dekselet er åpnet, og en av/på-knapp (⏻) som er plassert på betjeningskjermen.

Slå på strømmen

- Skru hovedbryteren til |-posisjonen.
- Etter at hovedstrømlampen begynner å lyse grønt, trykker du på av/på-knappen (⏻).

Slå av strømmen

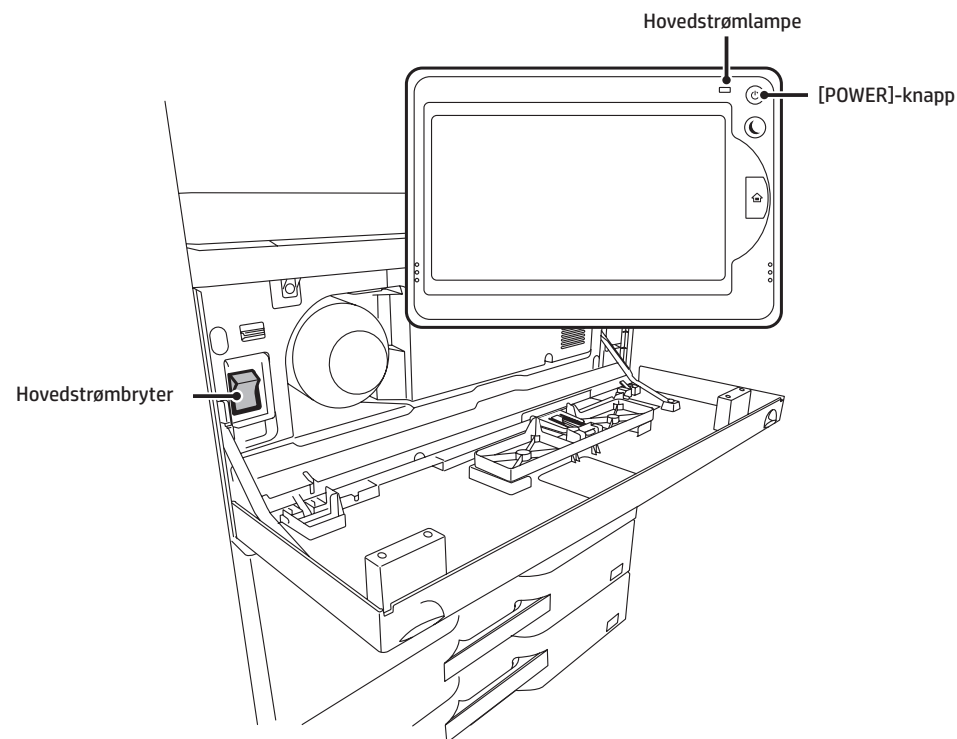
- (1) Trykk på av/på-knappen (⏻) for å slå av strømmen.
- (2) Skru hovedbryteren til ⏻-posisjonen.

Starte maskinen på nytt

For at noen innstillinger skal tre i kraft, må maskinen startes på nytt. Hvis en melding i berøringsskjermen ber deg om å starte maskinen på nytt, trykker du på av/på-knappen (⏻) for å slå av strømmen, og deretter trykker du på knappen igjen for å slå på strømmen.


FORSIKTIG

- Når du skal slå av strømmen, må du kontrollere at lampene på betjeningskjermen også slår seg av.
- Hvis maskinen plutselig slår seg av, som for eksempel ved et strømbrydd, må du slå maskinen på igjen, og deretter slå av maskinen ved å følge riktig prosedyre for å slå av maskinen.
Hvis du slår av hovedstrømbryteren eller kobler fra strømledningen mens lampene er tent eller blinker, kan harddisken blir skadet eller data går tapt.
- Hvis du mistenker en maskinfeil, hvis det er et tordenvær i nærheten, eller hvis du skal flytte maskinen, må du slå av både av/på-knappen (⏻) og hovedbryteren og trekker ut strømledningen.



- MERK:**
- Når du bruker faksen må du alltid ha hovedbryteren i |-posisjonen.
 - I visse maskintilstander vil ikke innstillingene tre i kraft etter at du har trykket på av/på-knappen (⏻) for å starte maskinen på nytt. I slike tilfeller bruker du hovedbryteren for å slå strømmen av og deretter på.

STARTSKJERMBILDET

Startskjerm bildet er det første skjerm bildet som vises. Trykk på et ikon for å vise det tilhørende skjerm bildet. Når du har trykket på -knappen på betjenings skjermen, vises dette startskjerm bildet.

* Det faktiske skjerm bildet som vises, kan variere avhengig av modell eller tilpasning av maskinen.

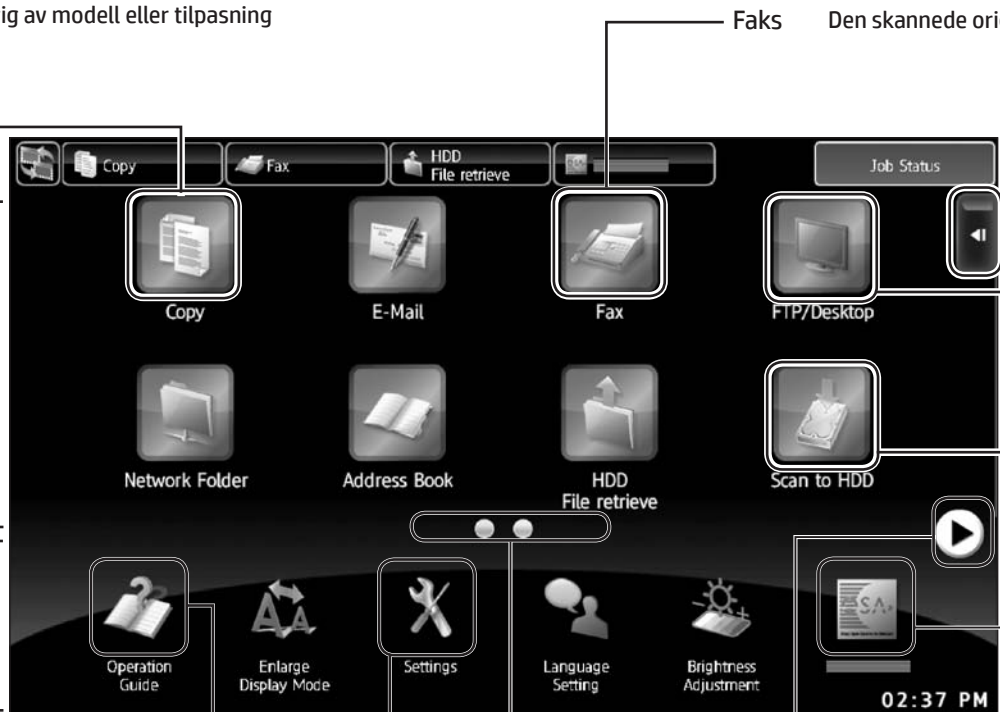
Kopiering
Den skannede originalen er skrevet ut.

Rulleområde
Opptil 12 ikoner vises.
Ikoner som ikke vises kan du se ved å rulle horisontalt.

Fast område
Opptil 10 ikoner vises.

Operasjonshåndbok Se i operasjonshåndboken når du har spørsmål om bruk av maskinen.

Systeminnstillinger Ulike innstillinger kan justeres i forhold til hvordan maskinen vil bli brukt eller i forhold til nåværende bruk.



Faks Den skannede originalen er sendt ved hjelp av telefonlinjen.

Handlingsskjerm
Trykk på et element for å redigere startskjerm bildet eller andre operasjoner.

FTP/Desktop
Den skannede filen sendes til en angitt katalog på en FTP-server eller til en angitt mappe på en datamaskin som er koblet til nettverket.



Skann til HDD
Den skannede originalen er lagret. Lagrede data kan redigeres og brukes på nytt til en annen operasjon.

Jobbstatus
Viser statusen til den gjeldende jobben.

Sidebyttestaster
Bruk disse tastene for å vise en skjult side i rulleområdet.

Bruk av berøringsskjermen

I tillegg til å betjene maskinen med vanlige enkelttrykk, kan du også bruke berøringsskjermen ved å trykke og holde inne, knipse, skyve osv.

<p>Trykk på</p> 	<p>Trykk på og slipp fingeren raskt. Brukes for å velge taster, faner, avkrysningsbokser osv.</p>	<p>Dobbeltrykk</p> 	<p>Trykk på skjermen to ganger. Bruk denne operasjonen til å forstørre eller forminske bildet i forhåndsvisningen.</p>	<p>Dra</p> 	<p>Dra (skyv fingeren i ønsket retning) for å rotere eller slette originale sider som vises som en forhåndsvisning.</p>	<p>Klyp</p> 	<p>Trykk på skjermen med to fingre og trekk dem mot hverandre. Dette kan du gjøre hvis du ønsker å redusere visningen av nettleser og forhåndsvisning.</p>
<p>Trykk på</p> 	<p>Trykk på tasten og hold fingeren på tasten en kort tid.</p>	<p>Snert</p> 	<p>Snert (dra fingeren raskt over skjermen) for å rulle forhåndsvisningen av bildet.</p>	<p>Skyv</p> 	<p>Skyv fingeren på rullefeltet for å flytte opp eller ned i en lang liste.</p>	<p>Spre</p> 	<p>Trykk på skjermen med to fingre og trekk dem fra hverandre. Dette kan du gjøre hvis du ønsker å forstørre visningen av nettleser og forhåndsvisning.</p>

OVERSIKT OVER KOPIERINGSOPERASJONER

Trinn 1 Velg en funksjon


Trinn 2 Plasser originalen

Trinn 3 Skanning

Trinn 4 Bekrefter mens du ser på forhåndsvisningen

Trinn 5 Start

Velg [Copy]-tasten eller Kopi-ikonet.



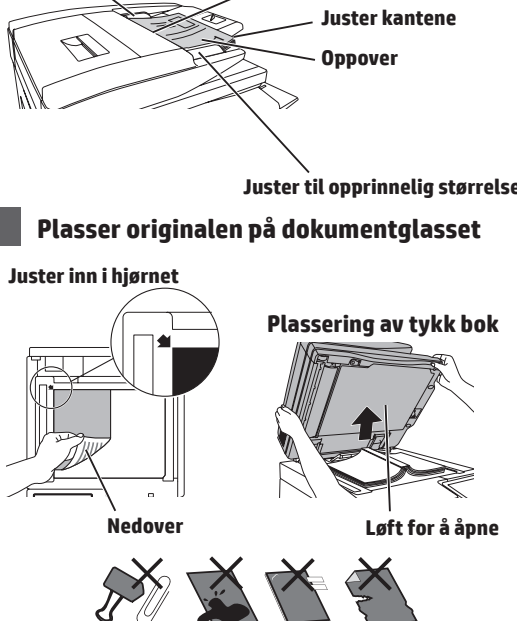
Trykk på

Plasser originalen i den automatiske dokumentmateren

- Ikke passerer denne linjen
- Skv den helt inn
- Juster kantene
- Oppover
- Juster til opprinnelig størrelse

Plasser originalen på dokumentglasset

- Juster inn i hjørnet
- Plassering av tykk bok
- Nedover
- Løft for å åpne



Skanne originalen



Skanne en annen original



Skriv ut 1 sett med kopier



Bekreft resultatene av skanningen og eventuelle redigeringer eller innstillinger.

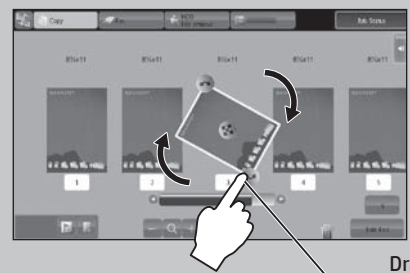
Bekreftelse

Siden vendt opp/ned, retning, mangler sider, brettede sider



Redigere

Redigere side, slette osv.



Kopieringsinnstillinger



Angi antall utskrifter og start utskriften.



Utskrift

Arkivere dokumenter

Den skannede originalen og innstillingene er lagret på harddisken og kan brukes igjen.

OVERSIKT OVER ANDRE OPERASJONER

For andre funksjoner enn kopiering.

Trinn 1 Velg en funksjon

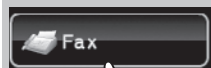
Trinn 2 Plasser originalen

Trinn 3 Velg adressen

Trinn 4 Bekreftelse

Trinn 5 Start

Faks



Trykk på

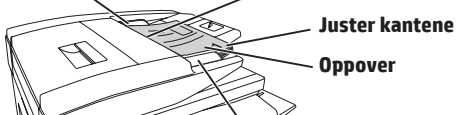
E-post



Trykk på

Plasser originalen i den automatiske dokumentmateren

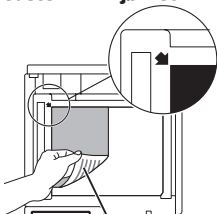
Ikke passerer denne linjen Skyv den helt inn



Juster til opprinnelig størrelse

Plasser originalen på dokumentglasset

Juster inn i hjørnet



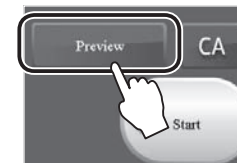
Plassering av tykk bok



Velg adressen

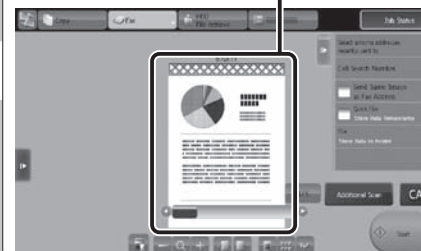


Skanne originalen

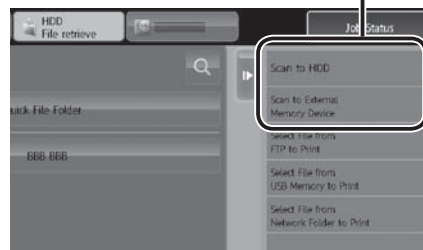


Bekreftelse

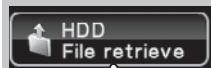
Siden vendt opp/ned
Retning
Mangler sider
Brettede sider



Velg mappen



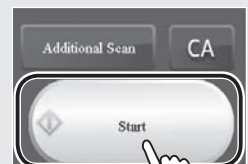
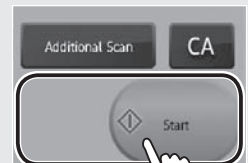
Hente fil fra harddisk



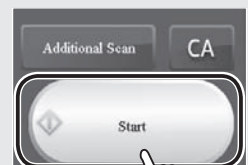
Trykk på

Skann og lagre filen

Overføring



Oppbevare

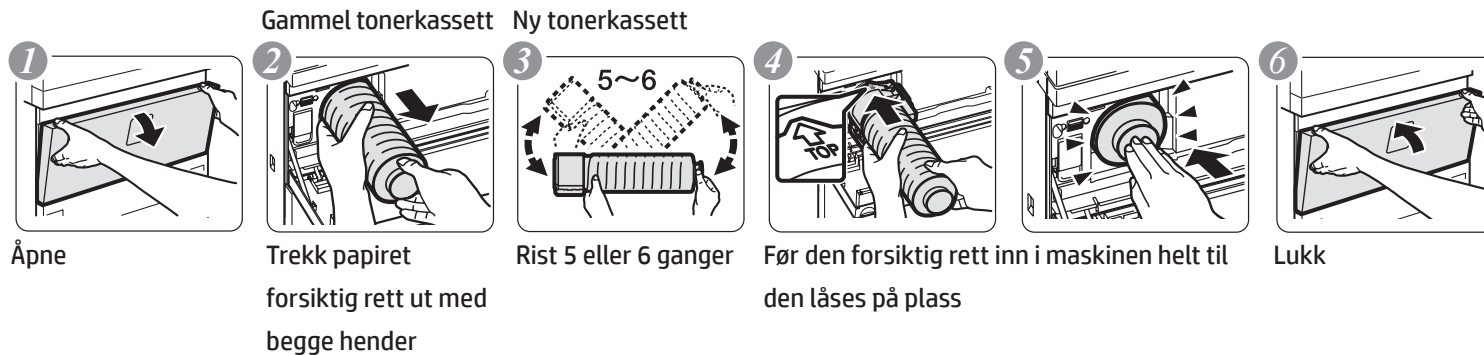


Skifte av tonerkassett

Hvis du fortsetter å skrive ut når det er lite blekk i toneren, vises meldingen Klar til å skanne for å kopiere. (bytt tonerkassetten) vises. Klargjøre bytting av en tonerkassett.

Når mengden i tonerkassetten reduseres ytterligere, vil meldingen Klar til å skanne for å kopiere (bytt tonerkassetten) vises. Når denne meldingen vises, bytter du tonerkassetten.

Når tonermengden er tom, stopper utskriften og meldingen "Bytt ut tonerkassett" vises.



Forsiktig

- Ikke kast tonerkassetter inn i en brann. Tonerkassetten kan fly av gårde og forårsake brannskader.
- Oppbevar tonerkassetter utilgjengelig for små barn.
- Oppbevar tonerkassetter på et sted som er kaldere enn 40 °C. Hvis du lagrer tonerkassetten på et varmt sted, kan det føre til at toneren inne i kassetten stivner.
- Oppbevar alltid tonerkassetter på siden. Hvis tonerkassettenes lagres på enden, kan den herde og bli ubrukelig.
- Hvis det brukes andre tonerkassetter, kan det hende at maskinen ikke oppnår full kvalitet og ytelse, og det er fare for at maskinen blir skadet.

- MERK:**
- Ikke kast brukte tonerkassetter. HP oppfordrer kunder til å resirkulere brukt tonerrekvisita.
 - Hvis du vil vise omtrentlig gjenværende tonermengde, trykker du på og holder inne [Home Screen]-tasten under utskrift eller når maskinen er inaktiv. Prosentandelen av gjenværende tonermengde vises på skjermen mens du holder inne tasten.
 - Bildet kan bli svakt eller uskarpt, avhengig av bruksforholdene.

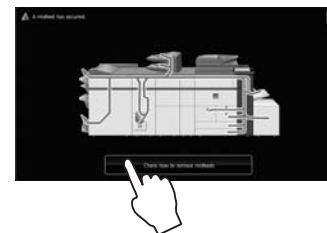
Fjerning av papir som mates feil

Når feilmating av papir oppstår, vises meldingen Det har oppstått en feilmating i berøringsskjermen og utskrift og skanning vil stoppe opp.

Hvis dette skjer, trykker du på [Check how to remove misfeeds]-tasten på berøringsskjermen.

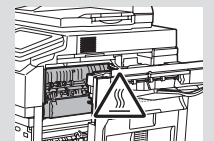
Når du trykker på tasten, vises instruksjoner for hvordan du fjerner feilmatingen. Følg instruksjonene.

Når feilmatingen er fjernet, forsvinner meldingen automatisk.



Forsiktig

- Sikringsenheten og utskuffen er varme.
- Vær forsiktig og ikke ta på sikringsenheten eller utskuffen når du fjerner en feilmating for å unngå forbrenning.



Grunnleggende/kopimaskin

Navn	HP MFP S965dn, S975dn (F1J64A, F1J65A)		
Type	Konsoll		
Farge	Svart-hvitt		
Kopimaskinsystem	Elektrostatisk laserkopimaskin		
Skanneopløsning	600 × 600 dpi, 600 × 400 dpi, 600 × 300 dpi Utskrift: 600 × 600 dpi, 1 200 × 1 200 dpi, tilsvarende 9 600 dpi × 600 dpi		
Gradering	Skanning: tilsvarende 256 nivåer / Utskrift: tilsvarende 256 nivåer		
Originale papirstørrelser	Maks. 11" x 17 tommer (A3) for ark og innbundne dokumenter		
Kopistørrelser	<p>12 × 18 tommer (A3 bredformat) til 5-1/2" × 8-1/2"R (A5R), egendefinert, transparent film, tungt papir, etiketter, notepapir, glanset papir</p> <p>Skuff 1: 8-1/2 × 11 tommer, A4, B5</p> <p>Skuff 2: 8-1/2 × 11 tommer, A4</p> <p>Skuff 3: 11 × 17 tommer, 8-1/2 × 14 tommer, 8-1/2 × 13-1/2 tommer, 8-1/2 × 13-2/5 tommer, 8-1/2 × 13 tommer, 8-1/2 × 11 tommer, 8-1/2 × 11 tommer R, 7-1/4 × 10-1/2 tommer R, A3, B4, A4, A4R, B5, B5R</p> <p>Skuff 4: 11 × 17 tommer, 8-1/2 × 14 tommer, 8-1/2 × 13-1/2 tommer, 8-1/2 × 13-2/5 tommer, 8-1/2 × 13 tommer, 8-1/2 × 11 tommer, 8-1/2 × 11 tommer R, 7-1/4 × 10-1/2 tommer R, 5-1/2 × 8-1/2 tommer R, A3, B4, A4, A4R, B5, B5R, A5R, egendefinert multiarkmater: 12 × 18 tommer (A3 bredformat) til 5-1/2" × 8-1/2"R (A5R), egendefinert, transparent film, tungt papir, etiketter, notepapir, glanset papir</p> <p>Lang papirstørrelse</p> <p>Tap margin (forkant): 11/64 tommer (4 mm) ± 3/64" (± 1 mm)</p> <p>Tap margin (bakkant): 6/64" (2 mm) – 13/64" (-5 mm)</p> <p>Forkant / bakkant: Totalt 21/64 tommer (8 mm) eller mindre</p> <p>nærmeste kant / fjerneste kant: Totalt 11/64" (4 mm) ± 6/64" (± 2 mm) eller mindre</p>		
Oppvarmingstid	20 sekunder ● Dette kan variere avhengig av romtemperaturen.		
Førstegangskopiering		S965dn	S975dn
	Dokumentglass	3,9 sekunder	3,5 sekunder
	DSPF	5,9 sekunder	5,4 sekunder
	● Dette kan variere avhengig av maskinens tilstand. * Stående mating av A4-ark.		
Kontinuerlige kopieringshastigheter* (når dreieren ikke er i drift)		HP MFP S965dn	HP MFP S975dn
	8-1/2" × 11", A4, 7-1/4" × 10-1/2", B5	65 kopier/min.	75 kopier/min.
	8-1/2" × 11"R, A4R, 7-1/4" × 10-1/2"R, B5R, 5-1/2 × 8-1/2 tommer R, A5R	45 kopier/min.	48 kopier/min.
	8-1/2" × 14", 8-1/2 × 13 tommer, 8-1/2 × 13-2/5 tommer, 8-1/2 × 13-1/2 tommer, B4	39 kopier/min.	42 kopier/min.
	11" × 17", A3	34 kopier/min.	37 kopier/min.
	12 × 18 tommer, A3 bredformat	31 kopier/min.	34 kopier/min.
	* Kontinuerlig hastighet for samme originale kilde. Kopieringen kan bli midlertidig avbrutt for å stabilisere bilde kvaliteten.		

Kopieringsforhold	Samme størrelse: 1:1 ± 0,8 %	Forstørre: 121 %, 129 %, 200 %, 400 % Redusere: 25 %, 50 %, 64 %, 77 %
	Zoomområde: 25 til 400 % (25–200 % ved hjelp av DSPF) på 1 % trinn, totalt 376 trinn. Zoomegrad kan beregnes når mm er angitt.	
Papirmating/kapasitet	3200 ark i 4 skuffer (500 × 2 + 1 250 + 850) med multiarkmater med 100 ark ● Bruk av 21 pund Papirvekt og tykt, fint papir (80 g/m ²)	
Maks. Papirmating/maks. kapasitet	6700 ark i 4 skuffer (500 × 2 + 1 250 + 850) pluss multiarkmater med 100 ark pluss 3500 ark i skuffer med stor kapasitet ● Bruk av 21 pund Papirvekt og tykt, fint papir (80 g/m ²)	
Kontinuerlig kopiering	Maks. 9 999 kopier	
Minne	Standard: 3 GB harddisk: 320 GB ● 1 GB = én milliard bytes når man refererer til harddiskkapasitet. Faktisk formatkapasitet er mindre.	
Forhold i miljøet	Driftsmiljø	54 °F (10 °C) til 91 °F (35 °C) (20–85 % RH) 590–1013 hpa
	Standardmiljø	68 °F (20 °C) til 77 °F (25 °C) (65 ± 5 % RH)
Krav til strømforsyning	110-volt inngangsspenning: 100–127 VAC, 60 Hz Strømførbruk: 1,92 Kw 220-volt inngangsspenning: 220–240 VAC, 50/60 Hz Strømførbruk: 1,84 Kw	
Dimensjoner	26-3/32 tommer (B) × 30-25/64 tommer (D) × 47-15/16 tommer (H) (663 mm (B) × 772 mm (D) × 1 218 mm (H))	
Vekt	Ca. 366,0 pund (166 kg)	
Totale mål	Når multiarkmateren er åpen / når betjeningspanelet er lukket	39-31/64 tommer (B) × 32-13/64 tommer (D) (1 003 mm (B) × 818 mm (D))

Automatisk dokumentmater (standardutstyr)

Dokumentmatetyper	Tosidig enkel dokumentmater (DSPF)	
Originale papirstørrelser	A3 til A5	
Originale papirtyper	Papirvekt	Tynt papir 9 pund (35 g/m ²) til 13 pund (49 g/m ²) Vanlig papir 13 pund (50 g/m ²) til 34 pund (128 g/m ²)
	Tosidig	13 pund (50 g/m ²) til 34 pund (128 g/m ²)
Lagringskapasitet for papir	150 ark (21 pund (80 g/m ²)) (Eller maksimal stabelhøyde på 19,5 mm (50/64"))	
Skanneshastighet (kopiering)	100 ark/minutt (600 × 300 dpi) ● Når du skanner ensidige, vertikale A4-dokumenter	

Skuff med stor kapasitet

Navn	Skuff med stor kapasitet (L5E75A)	Skuff med stor kapasitet (L5E76A)
Papirstørrelser	8-1/2" × 11" (A4)	12 × 18 tommer (A3 bredformat) til 8-1/2 × 11 tommer R (B5)
Brukbart papir	16 pund Tykt, fint (60 g/m ²) til 80 pund. Forside (220 g/m ²)	16 pund Tykt, fint (60 g/m ²) til 80 pund. Forside (220 g/m ²)
Papirkapasitet	3 500	3 000
Dimensjoner	(14-9/16 (B) × 22-41/64 (D) × 20-15/32 tommer (H))	(27-5/16 (B) × 23-3/16 (D) × 20-28/64 tommer (H))
	(371 (B) × 575 (D) × 520 mm (H))	(694 (B) × 589 (D) × 519 mm (H))
Vekt	Ca. 64,4 pund (29,2 kg)	Ca. 110,3 pund (50 kg)

Etterbehandlingsenhet

Navn	Etterbehandler (F2A01A)	
Papirstørrelser	Avhenger av materspesifikasjoner	
Brukbart papir	Papirvekt	13 pund. (55 g/m ²) til 110 pund Forside (300 g/m ²)
Nei. papirskuffer	2	
Kapasitet for skuff (21 pund (80g/m ²))	Øvre skuff	Ikke-stiftet 12 × 18 tommer (A3 bredformat) / 11 × 17 tommer (A3) / 8-1/2 × 14 tommer (B4) / 8-1/2 × 13 tommer / 8-1/2 × 13-1/2 tommer / 8-1/2 × 13-2/5 / 8-1/2 × 11 tommer R (A4R) / 7-1/4 × 10-1/2 tommer R (B5R): 650 ark 5-1/2 × 8-1/2 tommer R (A5R) / 8-1/2 × 11 tommer(A4) / B5: 1 550 ark
	Stiftefunksjon	11 × 17 tommer (A3) / 8-1/2 × 14 tommer (B4) / 8-1/2 × 13 / 8-1/2 × 13-1/2 / 8-1/2 × 13-2/5 / 8-1/2 × 11 tommer R (A4R): 50 enheter eller 650 ark 8-1/2 × 11 tommer(A4) / B5: 100 enheter eller 1 550 ark
Maks. Nei. stiftede ark (24 pund (90 g/m ²))	Nedre skuff	Ikke-stiftet 12 × 18 tommer (A3 bredformat) / 11 × 17 tommer (A3) / 8-1/2 × 14 tommer (B4) / 8-1/2 × 11 tommer R (A4R) / 7-1/4 × 10-1/2 tommer R (B5R): 650 ark 8-1/2 × 11 tommer(A4) / B5 / 5-1/2 × 8-1/2 tommer R (A5R): 2 450 (1 700 ark med forskyvning)
	Stiftefunksjon	11 × 17 tommer (A3) / 8-1/2 × 14 tommer (B4) / 8-1/2 × 11 tommer R (A4R): 50 enheter eller 650 ark 8-1/2 × 11 tommer(A4) / B5: 100 enheter eller 1 700 ark ● Forskyvning er ikke tilgjengelig for A3 bredformat / B5R / A5R.
Stifteposisjon	1 nederst (skrått), 1 øverst (skrått), 2 i midten	
Krav til strømforsyning	Leveres fra denne maskinen	
Vekt	Ca. 92,6 pund (42 kg)	
Dimensjoner	Når utmatingskuff er lagret 20-55/64 tommer (B) × 26-1/16 tommer (D) × 43-19/64 tommer (H) (530 mm (B) × 662 mm (D) × 1 100 mm (H))	
	Når utmatingskuff er utvidet 25-63/64 tommer (B) × 26-1/16 tommer (D) × 43-19/64 tommer (H) (660 mm (B) × 662 mm (D) × 1 100 mm (H))	

Etterbehandler for ryggstifting

Navn	Etterbehandler for ryggstifting (F2A03A)	
Papirstørrelser	Avhenger av materspesifikasjoner	
Brukbart papir	Papirvekt	13 pund. Tykt, fint (55 g/m ²) til 110 pund Forside (300 g/m ²)
Nei. papirskuffer	2 (øvre skuff/nedre skuff) + ryggstiftingskuff	
	Øvre skuff	
	Ikke-stiftet	12 × 18 tommer (A3 bredformat) / 11 × 17 tommer (A3) / 8-1/2 × 14 tommer (B4) / 8-1/2 × 13 tommer / 8-1/2 × 13-1/2 tommer / 8-1/2 × 13-2/5 / 8-1/2 × 11 tommer R (A4R) / 7-1/4 × 10-1/2 tommer R (B5R): 650 ark 5-1/2 × 8-1/2 tommer R (A5R): / 8-1/2 × 11 tommer(A4) / B5: 1550 ark
	Stiftefunksjon	8-1/2 × 11 tommer (A4) / B5: 100 enheter eller 1 550 ark 11 × 17 tommer (A3) / 8-1/2 × 14 tommer (B4) / 8-1/2 × 13 tommer / 8-1/2 × 13-1/2 / 8-1/2 × 13-2/5 / 8-1/2 × 11 tommer R (A4R): 50 enheter eller 650 ark
	Nedre skuff	
Skuffkapasitet (21 pund (80 g/m ²))	Ikke-stiftet	12 × 18 tommer (A3 bredformat) / 11 × 17 tommer (A3) / 8-1/2 × 14 tommer (B4) / 8-1/2 × 13 tommer / 8-1/2 × 13-1/2 tommer / 8-1/2 × 13-2/5 tommer / 8-1/2 × 11 tommer R (A4R) / 7-1/4 × 10-1/2 tommer R (B5R): 650 ark 8-1/2 × 11 tommer(A4) / B5 / 5-1/2 × 8-1/2 tommer R (A5R): 2,450 (1700 ark med forskyvning)
	Stiftefunksjon	8-1/2 × 11 tommer (A4) / B5: 100 enheter eller 1 550 ark 11 × 17 tommer (A3) / 8-1/2 × 14 tommer (B4) / 8-1/2 × 13 tommer / 8-1/2 × 13-1/2 / 8-1/2 × 13-2/5 / 8-1/2 × 11 tommer R (A4R): 50 enheter eller 650 ark
	Ryggstiftingskuff	10 enheter (11 til 15 ark), 15 enheter (6 til 10 ark), 25 enheter (1 til 5 ark) ● Forskyvning er ikke tilgjengelig for A3 bredformat / B5R / A5R.
Maks. Nei. stiftede ark	Maks. Nei. 50 ark (24 pund (90 g/m ²)): 8-1/2 × 11 tommer (A4, B5) 48 ark (21 pund (80 g/m ²)) + 2 ark (140 pund indeks (256 g/m ²)) Maks. Nei. 30 ark (24 pund (90 g/m ²)): 11 × 17 tommer (A3), 8-1/2 × 14 tommer (B4), 8-1/2 × 11 tommer R (A4R)	
Stifteposisjon	1 nederst (skrått), 1 øverst (skrått), 2 i midten	
Stiftemetode (for ryggstifting)	Sentrert brett med stifting på 2 steder	
Brettposisjon for ryggstifting	Sentrert brett	
Brukbare størrelser for ryggstifting	12 × 18 tommer (A3 bredformat) / 11 × 17 tommer (A3), 8-1/2 × 14 tommer (B4), 8-1/2 × 11 tommer R (A4R)	
Brukbare papirvekt for ryggstifting	16 pund (60 g/m ²) til 140 pund Indeks (256 g/m ²) Papirvekt 28 pund (106 g/m ²) til 140 pund indeks (256 g/m ²) kan bare brukes i forsidemodus og for enkel arkbrett.	
Maks. Nei. ryggstiftede ark	Maks. Nei. 15 ark (24 pund (90 g/m ²)): 14 ark (24 pund (90g/m ²)) + 1 ark (140 pund indeks (256 g/m ²))	
Krav til strømforsyning	Leveres fra denne maskinen	
Vekt	Ca. 158,8 pund (72 kg)	
Dimensjoner	Når utmatingskuff er lagret 25-9/32 tommer (B) × 26-1/16 tommer (D) × 43-16/64 tommer (H) (642 mm (B) × 662 mm (D) × 1 100 mm (H)) Når utmatingskuff er utvidet 30-25/64 tommer (B) × 26-1/16 tommer (D) × 43-16/64 tommer (H) (772 mm (B) × 662 mm (D) × 1 100 mm (H))	

Etterbehandler (stor stableenhet)

Navn	Etterbehandler (F2A02A)	
Papirstørrelser	Avhenger av materspesifikasjoner	
Brukbart papir	Papirvekt	13 pund. (55 g/m ²) til 110 pund Forside (300 g/m ²)
Nei. papirskuffer	3 (øvre skuff / midtre skuff / nedre skuff)	
	Øvre skuff	
	Ikke-stiftet	12 × 18 tommer (A3 bredformat) / 11 × 17 tommer (A3) / 8-1/2 × 14 tommer (B4) / 8-1/2 × 13 tommer / 8-1/2 × 13-1/2 tommer / 8-1/2 × 13-2/5 / 8-1/2 × 11 tommer R (A4R) / 7-1/4 × 10-1/2 tommer R (B5R): 750 ark 5-1/2 × 8-1/2 tommer R (A5R), / 8-1/2 × 11 tommer(A4) / B5: 1 500 ark
	Stiftefunksjon	11 × 17 tommer (A3) / 8-1/2 × 14 tommer (B4) / 8-1/2 × 13 / 8-1/2 × 13-1/2 / 8-1/2 × 13-2/5 / 8-1/2 × 11 tommer R (A4R): 50 enheter eller 750 ark 8-1/2 × 11 tommer(A4) / B5: 100 enheter eller 1 500 ark
	Midtre skuff	
Kapasitet for skuff (21 pund Tykt, fint (80g/m ²))	Ikke-stiftet	12 × 18 tommer (A3 bredformat) / 11 × 17 tommer (A3) / 8-1/2 × 14 tommer (B4) / 8-1/2 × 13 tommer / 8-1/2 × 13-1/2 tommer / 8-1/2 × 13-2/5 tommer / 8-1/2 × 11 tommer R (A4R) / 7-1/4 × 10-1/2 tommer R (B5R): 125 ark 8-1/2 × 11 tommer(A4) / B5 / 5-1/2 × 8-1/2 tommer R (A5R): 250 ark
	Nedre skuff	
	Ikke-stiftet	12 × 18 tommer (A3 bredformat) / 11 × 17 tommer (A3) / 8-1/2 × 14 tommer (B4) / 8-1/2 × 13 tommer / 8-1/2 × 13-1/2 tommer / 8-1/2 × 13-2/5 tommer / 8-1/2 × 11 tommer R (A4R) / 7-1/4 × 10-1/2 tommer R (B5R): 750 ark 8-1/2 × 11 tommer(A4) / B5 / 5-1/2 × 8-1/2 tommer R (A5R): 2 500 (1 500 ark med forskyvning)
	Stiftefunksjon	11 × 17 tommer (A3) / 8-1/2 × 14 tommer (B4) / 8-1/2 × 13 / 8-1/2 × 13-1/2 / 8-1/2 × 13-2/5 / 8-1/2 × 11 tommer R (A4R): 50 enheter eller 750 ark 8-1/2 × 11 tommer(A4) / B5: 100 enheter eller 1 500 ark ● Forskyvning er ikke tilgjengelig for A3 bredformat / B5R / A5R.
Maks. Nei. stiftede ark	Maks. Nei. 100 ark (24 pund (90 g/m ²)): 8-1/2 × 11 tommer (A4, B5) Maks. Nei. 98 ark (21 pund (80 g/m ²)) + 2 ark (110 pund forside (300 g/m ²)) Maks. Nei. 50 ark (24 pund (90 g/m ²)): 11 × 17 tommer (A3), 8-1/2 × 14 tommer (B4), 8-1/2 × 11 tommer R (A4R)	
Stifteposisjon	1 nederst (skrått), 1 øverst (skrått), 2 i midten	
Krav til strømforsyning	Leveres fra denne maskinen AC 120 V ±10% 60Hz	
Vekt	Ca. 134,5 pund (61 kg)	
Dimensjoner	Når utmatingskuff er lagret 25-3/4 tommer (B) × 30-7/64 tommer (D) × 40-15/16 tommer (H) (654 mm (B) × 765 mm (D) × 1 040 mm (H)) Når utmatingskuff er utvidet 30-25/32 tommer (B) × 30-7/64 tommer (D) × 40-15/16 tommer (H) (782 mm (B) × 765 mm (D) × 1 040 mm (H))	

Etterbehandler for ryggstifting (stor stableenhet)

Navn	Etterbehandler for ryggstifting (stor stableenhet) (F2A04A)	
Papirstørrelser	Avhenger av materspesifikasjoner	
Brukbart papir	Papirvekt	13 pund. Tykt, fint (55 g/m ²) til 110 pund Forside (300 g/m ²)
Nei. papirskuffer	3 (øvre skuff / midtre skuff / nedre skuff) + ryggstiftingsskuff	
	Øvre skuff	
	Ikke-stiftet	12 × 18 tommer (A3 bredformat) / 11 × 17 tommer (A3) / 8-1/2 × 14 tommer (B4) / 8-1/2 × 13 tommer / 8-1/2 × 13-1/2 tommer / 8-1/2 × 13-2/5 / 8-1/2 × 11 tommer R (A4R) / 7-1/4 × 10-1/2 tommer R (B5R): 750 ark
	Stiftefunksjon	5-1/2 × 8-1/2 tommer R (A5R) / 8-1/2 × 11 tommer (A4) / B5: 1 500 ark 11 × 17 tommer (A3) / 8-1/2 × 14 tommer (B4) / 8-1/2 × 13 / 8-1/2 × 13-1/2 / 8-1/2 × 13-2/5 / 8-1/2 × 11 tommer R (A4R): 50 enheter eller 750 ark 8-1/2 × 11 tommer (A4) / B5: 100 enheter eller 1 500 ark
	Midtre skuff	
Skuffkapasitet (21 pund (80 g/m ²))	Ikke-stiftet	12 × 18 tommer (A3 bredformat) / 11 × 17 tommer (A3) / 8-1/2 × 14 tommer (B4) / 8-1/2 × 11 tommer R (A4R) / 7-1/4 × 10-1/2 tommer R (B5R): 125 ark 8-1/2 × 11 tommer (A4) / B5 / 5-1/2 × 8-1/2 tommer R (A5R): 250 ark
	Nedre skuff	
	Ikke-stiftet	12 × 18 tommer (A3 bredformat) / 11 × 17 tommer (A3) / 8-1/2 × 14 tommer (B4) / 8-1/2 × 11 tommer R (A4R) / 7-1/4 × 10-1/2 tommer R (B5R): 750 ark 8-1/2 × 11 tommer (A4) / B5 / 5-1/2 × 8-1/2 tommer R (A5R): 2 500 (1 500 ark med forskyvning)
	Stiftefunksjon	11 × 17 tommer (A3) / 8-1/2 × 14 tommer (B4) / 8-1/2 × 11 tommer R (A4R): 50 enheter eller 750 ark 8-1/2 × 11 tommer (A4) / B5: 100 enheter eller 1 500 ark
	Ryggstiftingsskuff	5 enheter (16 til 20 ark), 10 enheter (11 til 15 ark), 15 enheter (6 til 10 ark), 25 enheter (1 til 5 ark)
	● Forskyvning er ikke tilgjengelig for A3 bredformat / B5R / A5R.	
Maks. Nei. stiftede ark (24 pund (90 g/m ²))	Maks. Nei. 100 ark (24 pund (90 g/m ²)): 8-1/2 × 11 tommer (A4, B5) Maks. Nei. 98 ark (21 pund (80 g/m ²)) + 2 ark (110 pund forside (300 g/m ²)) Maks. Nei. 50 ark (24 pund (90 g/m ²)): 11 × 17 tommer (A3), 8-1/2 × 14 tommer (B4), 8-1/2 × 11 tommer R (A4R)	
Stifteposisjon	1 nederst (skrått), 1 øverst (skrått), 2 i midten	
Stiftemetode (for ryggstifting)	Sentrert brett med stifting på 2 steder	
Brettposisjon for ryggstifting	Sentrert brett	
Brukbare størrelser for ryggstifting	A3 / B4 / A4R / A3 bredformat	
Brukbare papirvekt for ryggstifting	16 pund (60 g/m ²) til 110 pund Forside (300 g/m ²) Papirvekt 28 pund (106 g/m ²) til 140 pund indeks (256 g/m ²) kan bare brukes i forsidemodus og for enkel arkbrett.	
Maks. Nei. ryggstiftede ark	Maks. Nei. 20 ark (24 pund (90 g/m ²)): 19 ark (24 pund (90 g/m ²)) + 1 ark (110 pund forside (300 g/m ²))	
Krav til strømforsyning	120V vekselstrøm ±10 % 60 Hz	
Vekt	Ca. 238,1 pund (108 kg)	
Dimensjoner	Når utmatingskuff er lagret 30-3/16 tommer (B) × 30-7/64 tommer (D) × 40-15/16 tommer (H) (767 mm (B) × 765 mm (D) × 1 040 mm (H)) Når utmatingskuff er utvidet 35-17/64 tommer (B) × 30-7/64 tommer (D) × 40-15/16 tommer (H) (896 mm (B) × 765 mm (D) × 1 040 mm (H))	

Hullemaskinmodul

Navn	Hullemaskinmodul, 50 ark (F2A03A/F2A01A)	F2A12A, F2A13A, F2A14A, F2A15A
Papirstørrelse for hullemaskinmodul	A3 (11" × 17") til B5R (7-1/4" × 10-1/2"R)	
Hull	2 hull, 2/3 hull, 4 hull, 4 hull bredt	
Krav til strømforsyning	Leveres fra etterbehandler/stiftemaskinetterbehandler	
Dimensjoner	102 mm (B) × 662 mm (D) × 914 mm (H) (4-1/64" (B) × 26-1/8" (D) × 36" (H))	
Vekt	Ca. 8 kg (17,6 pund)	

Hullemaskinmodul

Navn	Hullemaskinmodul, 100 ark (F2A04A/F2A02A)	F2A16A, F2A17A, F2A18A, F2A19A
Papirstørrelse for hullemaskinmodul	A3 (11" × 17") til B5R (7-1/4" × 10-1/2"R)	
Hull	2 hull, 2/3 hull, 4 hull, 4 hull bredt	
Krav til strømforsyning	Leveres fra etterbehandler/stiftemaskinetterbehandler	
Dimensjoner	95 mm (B) × 715 mm (D) × 392 mm (H) (3-47/64" (B) × 28-5/32" (D) × 9-13/32" (H))	
Vekt	Ca. 3,7 kg (8,2 pund)	

Materen

Navn	Mater (F2A10A)	
Brukbare størrelse for materen	12 × 18 tommer (A3 bredformat), 11" × 17, 8-1/2 × 14, 8-1/2 × 13-1/2, 8-1/2 × 13-2/5, 8-1/2 × 13, 8-1/2 × 11, 8-1/2 × 11 R, 7-1/4 × 10-1/2 R, 5-1/2 × 8-1/2 tommer R, A3, B4, A4, A4R, B5, B5R, A5R	
Brukbart papir	16 pund tykt, fint papir til 80 pund Deksel (60 g/m ² til 220 g/m ²)	
Nei. papirskuffer	2	
Skuffkapasitet (21 pund (80 g/m ²))	Øvre skuff: 200 ark Nedre skuff: 200 ark	
Krav til strømforsyning	Leveres fra maskinen	
Dimensjoner	21-17/64 tommer (B) × 29-59/64 tommer (D) × 50-7/32 tommer (H) (540 mm (B) × 760 mm (D) × 1 276 mm (H))	
Vekt	Ca. 99,2 pund (45 kg)	

Krøllkorreksjonsenhet

Navn	Krøllkorreksjonsenhet (F2A05A)	
Papirstørrelse	Avhenger av materspesifikasjoner	
Brukbart papir krav til strømforsyning	Leveres fra maskinen	Avhenger av materspesifikasjoner
Dimensjoner	8-7/16 tommer (B) × 29-59/64 tommer (D) × 38-13/16 tommer (H) (214 mm (B) × 760 mm (D) × 986 mm (H))	
Vekt	40,6 pund (18,4 kg)	

SPESIFIKASJONER

Reléenhhet

Navn	Reléenhhet (F2A20A)	Reléenhhet (L5E77A)
Dimensjoner	8-7/16 tommer (B) × 29-59/64 tommer (D) × 38-13/16 tommer (H) (214 mm (B) × 760 mm (D) × 986 mm (H))	19-41/64 tommer (B) × 28-17/64 tommer (D) × 8-17/64 tommer (H) (499 mm (B) × 718 mm (D) × 210 mm (H))
Vekt	32,0 pund (14,5 kg)	11,1 pund (5 kg)

Trimmermodul

Navn	Trimmermodul (F2A08A)
Brukbar størrelse for trimmermodul	12 × 18 tommer (A3 bredformat), 11 × 17, 8-1/2 × 14, 8-1/2 × 13, 8-1/2 × 13-1/2, 8-1/2 × 13-2/5, 8-1/2 × 11 tommer R, A3, B4, A4R
Maks. Nei. ark som skal trimmes	2 til 20 ark (16 pund tykt, fint papir til 21 pund Tykt, fint (60 g/m ² til 81,4 g/m ²)) 2 til 10 ark (21 pund Tykt, fint papir til 28 pund Tykt, fint (81,4 g/m ² over til 105 g/m ²)) 2 til 3 ark (28 pund Tykt, fint papir til 80 pund Deksel (105 g/m ² over til 220 g/m ²)) • Ved trimming av vanlig papir. Inkludert én forside på 110 pund. Forside (300 g/m ²) eller mindre.
Krav til strømforsyning	Leveres fra etterbehandler for ryggstifting
Dimensjoner	9-7/8 tommer (B) × 24-15/32 tommer (D) × 15-7/8 tommer (H) (251 mm (B) × 625 mm (D) × 403 mm (H))
Vekt	Ca. 70,6 pund (32 kg)

Bretteenhet

Navn	Bretteenhet (F2A09A)
Brettetyper	Z-brett, C-brett, trekkspillbrett, dobbel brett, halvbrett.
Brukbar størrelse for bretteenhet	Z-brett: 11 × 17, 8-1/2 × 14, 8-1/2 × 11 tommer R, A3, B4, A4R C-brett, trekkspillbrett, dobbel brett, halvbrett: 8-1/2 × 11 tommer R, A4R
Brukbart papir	16 pund tykt, fint papir til 28 pund Tykt, fint (55 g/m ² til 105 g/m ²) C-brett/trekkspillbrett/dobbel brett 2-23/64 tommer (60 mm) (tilsvarer 40 ark. (Tilsvarende 25 ark med dobbel brett))
Skuffekapasitet (21 pund (80 g/m ²))	• Kopier som er laget med Z-brett eller halv brett, mates ut i skuffen på etterbehandleren (stor stableenhet) eller etterbehandleren for ryggstifting (stor stableenhet).
Krav til strømforsyning	Leveres fra etterbehandler / etterbehandler for ryggstifting
Dimensjoner	13-15/32 tommer (B) × 31-7/32 tommer (D) × 41-11/32 tommer (H) (336 mm (B) × 793 mm (D) × 1 050 mm (H))
Vekt	Ca. 145,5 pund (66 kg)

Faks

Navn	Utvidelsessett for faks (F2A55A)
Linjer som kan brukes	Generelle telefonlinjer (PSTN), private branch exchange (PBX)
Tilkoblingshastighet	Super G3: 33,6 kbps, G3: 14,4 kbps
Kodingsmetode	MH, MR, MMR, JBIG
Tilkoblingsmodus	Super G3/G3
Originale papirstørrelser for overføring	A3 til A5 (papir med en maks. lengde på 1 000 mm kan overføres (bare ensidig).)
Registrert papirstørrelse	A3 til A5
Overføringstid	Ca. 2 Sekunder *1 (8-1/2" × 11") standard HP-papir, vanlige tegn, Super G3 (JBIG) Ca. 6 sekunder (G3 ECM)
Minne	1 GB
Merknader	Hurtigringing fra minne Maks 2 000 oppføringer (inkludert gruppeoppføring for faks, skanner og internett-faks) Oppføringer per gruppe Maks 500 oppføringer Masseoverføringer Maks 500 mottakere

*1 I samsvar med overføringsmetoden for 33,6 kbps Super G3, faksimiler standardisert av Den internasjonale teleunionen (ITU-T). Dette er hastigheten når du sender et papir i størrelse 8-1/2" × 11" (A4) med rundt 700 tegn i standard bildeklaritet (8 × 3,85 tegn/mm) i høyhastighetsmodus (33,6 kbps). Dette er bare overføringshastigheten til bildeinformasjonen, og inkluderer ikke tid for overføringskontroll. Den faktiske tiden som er nødvendig for en overføring, avhenger av innholdet i teksten, hvilken type faksmaskin som mottar og tilstanden til telefonlinjen.

Nettverksskriver

Type	Innebygd type
Kontinuerlig utskriftshastighet	Samme som kontinuerlig kopihastighet
Oppøsning	Databehandling: 600 × 600 dpi, 1 200 × 1 200 dpi Utskrift: 600 × 600 dpi, 1 200 × 1 200 dpi, tilsvarende 9 600 dpi × 600 dpi
Sidebeskrivelsespråk	Standard: PCL6-emulering, Adobe® PostScript®3™
Kompatible protokoller	TCP/IP (IPv4/IPv6), IPX/SPX, IPP, EtherTalk
Kompatible operativsystemer	Windows Server 2003, Windows Vista, Windows Server 2008, Windows 7, Windows 8, Windows Server 2012 Macintosh (Mac OS X 10.4, 10.5, 10.6, 10.7, 10.9)*
Interne skriftter	80 skriftter for PCL, 136 skriftter for Adobe® PostScript®3™
Minne	Systemminne og harddisk til maskinen
Grensesnitt	10BASE-T/100BASE-TX/1000BASE-T, USB 2.0 (høyhastighetsmodus)

Nettverksskanner

Type	Fargeskanner
Skanneoppløsning (hoved × vertikal)	100 × 100 dpi, 150 × 150 dpi, 200 × 200 dpi, 300 × 300 dpi, 400 × 400 dpi, 600 × 600 dpi (flytt skanneresultat) 50 til 9 600 dpi *1 (hent skanneresultat)
	Tosidig enkel dokumentmater (DSPF)
Skanehastighet (8-1/2" × 11" (A4))	B/W: 100 ark/minutt (200 × 200 dpi) (ensidig), 200 sider/minutt (200 × 200 dpi) (tosidig) Farger: 100 ark/minutt (200 × 200 dpi) (ensidig), 200 sider/minutt (200 × 200 dpi) (tosidig)
	● Når maskinen er i standardmodus med standard HP-papir (8-1/2" × 11"(A4) med 6% dekning) og automatisk fargesensor er slått av. Hastigheten varierer avhengig av mengden data i originalen.
Grensesnitt	10BASE-T/100BASE-TX/1000BASE-T, USB 2.0 (når en ekstern minneenhet brukes)
Kompatible protokoller	TCP/IP (IPv4)
Kompatible OS *2	Hent skanneresultat (TWAIN) Windows Server 2003, Windows Vista, Windows Server 2008, Windows 7, Windows 8, Windows Server 2012
Utdataformat	(B/W) TIFF, PDF, PDF/A, kryptert PDF, XPS *3 Komprimeringsmetode: dekomprimering, G3 (MH), G4 (MMR) (Gråtone/farge) TIFF, JPEG, PDF, PDF/A, kryptert PDF, høykomprimert PDF*4, XPS*3 Komprimeringsmetode: JPEG (høy, middels og lav komprimering)
Driver	TWAIN-kompatibel

*1: Du må redusere skannestørrelsen når du øker oppløsningen.

*2: Det kan forekomme at en forbindelse ikke kan opprettes.

Kontakt kundestøtte for HP eller en tredjepartsleverandør for kundestøtte.

*3: XPS betyr XML-papirspesifikasjon.

Trådløs LAN

Type	Innebygd type
Samsvarsstandarder	IEEE802.11n/g/b
Overføringsmetode	OFDM (IEEE 802.11n/g), DS-SS (IEEE 802.11b)
Frekvensbånd/kanaler	IEEE802.11n/g/b:2.4GHz (kanaler 1-11)
Overføringshastighet (Standardverdi) *1	IEEE802.11n maks. 150 Mbps IEEE802.11g maks. 54 Mbps IEEE802.11b maks. 11 Mbps
Sikkerhet	WEP, WPA Personal, WPA Enterprise*2, WPA2 Personal, WPA2 Enterprise*2

*1: De angitte verdiene er maksimale teoretiske verdier for trådløs LAN-standard. Verdiene indikerer ikke faktiske dataoverføringshastigheter.

*2: Kan ikke brukes i tilgangspunktmodus.

REKVISITA

Standard rekvisita for dette produktet som kan byttes ut av brukeren, er papir, tonerkassetter, toneroppsamlereheten og stiftekassetter til etterbehandleren. Pass på at du bare bruker HP-kompatible tonerkassetter, stiftekassetter til etterbehandleren og gjennomsiktig film.



Sørg for at du bare bruker rekvisita fra HP som er utviklet, konstruert og testet for å gi maksimal levetid og ytelse for Hewlett-Packard-produkter, og for å oppnå best kopieringsresultater. Se etter rekvisitaetiketten på tonerkassettpakken.

Oppbevaring av rekvisita

■ Riktig oppbevaring

1. Rekvisita må oppbevares på et sted med følgende egenskaper:
 - rent og tørt,
 - ha stabil temperatur
 - ikke utsatt for direkte sollys.
2. Oppbevar papir i pakker og liggende flatt.
3. Papir som lagres i stående pakker eller papir utenfor pakken, kan krølle seg eller bli fuktig, noe som resulterer i at papiret mates feil.

■ Oppbevaring av tonerkassetter

Oppbevar en ny boks med tonerkassett horisontalt med toppen opp. Ikke oppbevar en tonerkassett stående på enden. Hvis den oppbevares stående på enden, kan det hende at tonerkassetten ikke fordeler blekket godt selv etter kraftig risting, og blekket vil forbli inne i kassetten uten å flyte ut.

■ Stiftekassett

Etterbehandleren og etterbehandler for ryggstifting krever følgende stiftekassett:

F5A43A (for ryggstifting og etterbehandler for ryggstifting (stor stableenhet))

Ca. 5 000 per kassett × 3 kassetter

F5A44A (for etterbehandler (stor stableenhet) og etterbehandler for ryggstifting (stor stableenhet))

Ca. 5 000 per kassett × 3 kassetter

F5A45A (for etterbehandler og etterbehandler for ryggstifting)

Ca. 5 000 per kassett × 3 kassetter

F5A46A (for ryggstifting og etterbehandler for ryggstifting)

Ca. 2 000 per kassett × 3 kassetter

Levering av reservedeler og forbruksvarer

Levering av reservedeler til reparasjon av maskinen garanteres i minst 7 år etter at produksjonen er avsluttet. Med reservedeler menes de delene av maskinen som kan bli ødelagte ved normal bruk av produktet. Deler som normalt holder lenger enn levetiden til produktet, anses ikke som reservedeler. Forbruksvarer er tilgjengelige i 7 år etter at produksjonen er avsluttet.

Støynivå

Støynivåer

Følgende viser støynivåer som er målt i henhold til ISO7779.

Lydeffektnivå L_{WAd}

	F1J64A	F1J65A
Drift (sammenhengende utskrift)	7,8 B	7,8 B
Ventemodus (modus for lavt strømnivå)	-	-

Lydtrykknivå L_{pAm}

		F1J64A	F1J65A
Drift (sammenhengende utskrift)	Tilskuerposisjoner	59 dB	60 dB
Ventemodus (modus for lavt strømnivå)	Tilskuerposisjoner	31 dB	31 dB

- MERK:**
- I bruk: med alternativer F2A01A, L5E77A, L5E75A
 - Standby-modus: "-" = mindre enn bakgrunnsstøy.

TIL MASKINENS ADMINISTRATOR

Sende alle dataene som er overført og mottatt videre til administratoren (funksjon for dokumentadministrasjon)

Denne funksjonen brukes for å videresende alle data som overføres og mottas av maskinen til en angitt destinasjon (skann til e-postadresse, skann til FTP-mål, skann til nettverksmappe eller skann til skrivebord).

Denne funksjonen kan brukes av maskinens administrator til å arkivere alle data som overføres og mottas.

Hvis du vil konfigurere innstillingene for dokumentadministrasjon, klikker du på [Application Settings] og deretter [Document Administration Function] i [Settings mode] (tilgangsrettigheter på administratornivå er påkrevd.)

- MERK:**
- Alle data som sendes og mottas, inkludert format, eksponering og oppløsningsinnstillinger, beholdes når data videresendes.
 - Når videresending er aktivert for data som sendes i faksmodus,
 - vises ikke [Direct TX] på berørings skjermen.
 - Rask, nettbasert overføring og oppringing ved hjelp av høyttaleren kan ikke brukes.

Innstillingsmodus for passord

Administratorpassord er påkrevd for å endre maskinens innstillingsmodus. Innstillingene kan endres enten fra betjenings skjermen eller ved hjelp av en nettleser på datamaskinen. Når maskinen er installert, kan du se i brukerhåndboken under [Settings mode] for å angi et nytt passord.

Passord for pålogging fra denne maskinen

Standardpassordet for maskinen er "admin".

Passord for pålogging fra en datamaskin

Du kan logge på fra to kontoer i en nettleser: Administrator og Bruker. Standardpassordet for hver konto vises nedenfor. Hvis du logger på som Administrator, kan du administrere alle tilgjengelige innstillinger via nettleseren.

Når du kobler til nettverket

Når du skal koble maskinen til nettverket, må du ikke koble direkte til Internett. Koble til nettverket bak en brannmur. Administrer de tilkoblede enhetene i nettverket slik at nettverkstilstanden alltid opprettholdes. Bruk filterinnstillingsfunksjonen for å hindre ugyldig tilgang.

MERK: Samme passord brukes for pålogging fra betjenings skjermen og fra en nettleser. Hvis administrator endrer et passord, gjelder dette passordet når du logger deg på fra både betjenings skjermen og en nettleser.

(Klipp langs den stiplede linjen og ta vare på den på et trygt sted.)

Om passordbehandling

Det er best å endre administratorpassordet umiddelbart etter du har installert maskinen. Passordet må endres og styres av administratoren. Noter endrede passord i tabellen nedenfor, og lagre den på et trygt sted.

Standardinnstilling		Nytt passord
Administratorpassord	admin	



Ikke glem nye administratorpassord. Hvis du glemmer det, kan du ikke bekrefte det. Dermed vil noen innstillinger og funksjoner som krever godkjenning fra administrator, ikke kunne brukes.

© 2015 HP Development Company, L.P.
www.hp.com



F1J65-90910

