



f330

Car Camcorder

行車記錄器

行车记录仪

車のビデオカメラ

자동차 캠코더

Quick Start Guide

快速啟動指南

快速启动指南

クイックスタートガイド

빠른시작가이드

For the full version of the f330 product user manual go to: www.hp.com/support

f330 完整版產品使用者手冊請至: www.hp.com/support

f330 完整版產品用戶手冊請至: www.hp.com/support

f330 ユーザー向け取扱説明書のフルバージョンは以下のサイトでご覧頂けます: www.hp.com/support

f330 제품에 관련된 상세 설명서는 다음 사이트에서 확인해 주십시오: www.hp.com/support

Battery warning

- ❖ The battery for this car camcorder is sealed internally. DO NOT attempt to disassemble the camcorder and remove the battery.
- ❖ Always charge using the provided system. Improper charging of the battery may result in explosion.
- ❖ The battery is designed for this camcorder and is not customer replaceable.
- ❖ Batteries may explode if exposed to open fire. Never place the car camcorder in a fire.
- ❖ **Recycle the camcorder observing local regulations.**

Notes on Installation

1. Install the camcorder near the rear-view mirror to obtain the best open-field view. Do NOT install the camcorder in a location that will obstruct your required driving view.
2. Make sure that the lens is within the wiping range of the windshield wiper to ensure a clear view even when it rains.
3. Do not touch the lens with your fingers. Finger grease may be left on the lens and will result in unclear videos or snapshots. Clean the lens on a regular basis.
4. Do not install the camcorder on a tinted window. Doing so may damage the tint film.
5. Make sure that the installation position is not hindered by the tinted window.

For more operation details, please refer to CD-ROM.

1 Introduction

1.1 Package Contents

The package contains the following items. If there are any missing or damaged items, contact your dealer immediately.

Camcorder



Bracket



CD-ROM



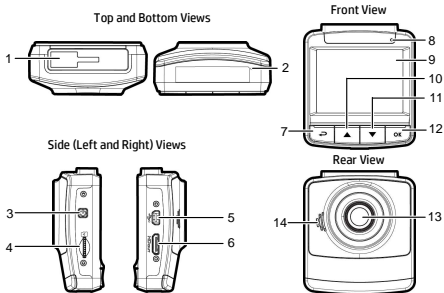
Quick start guide



Car adapter



1.2 Product Overview



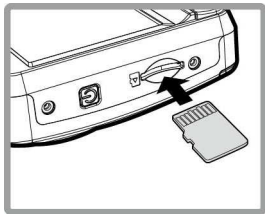
No.	Item
1	Bracket Socket
2	Microphone
3	Power Button
4	Memory Card Slot
5	USB Connector
6	HD(Mini HDMI) Connector
7	Back Button (↶)

No.	Item
8	LED Indicator
9	LCD Panel
10	Up Button (▲)
11	Down Button (▼)
12	Enter Button (OK)
13	Wide Angle Lens
14	Speaker

2 Getting Started

2.1 Inserting the Memory Card

Insert the memory card with the gold contacts facing the back of the camcorder. Push the memory card until it clicks into place. (Use class 6 or above the micro SD cards for this camcorder; It is recommended to format the micro SD cards before the initial use.)



To remove the memory card

Push the edge of the memory card inward until you hear/feel it click, then allow it to push out until you can remove it from the slot.

Note:

1. Do not remove or insert the memory card when the camcorder is powered on. This may damage the memory card.
2. It is recommended to use a 32 GB, Class 6 speed or above micro SD card.
3. It is recommended to format the micro SD cards before the initial use.

2.2 Installing in Vehicles

2.2.1 Mount to Windshield

1. Attach the bracket to the camcorder. Slide it into the bracket holder until you hear a click.



2. Before installing the bracket, please use alcohol to clean the windshield and suction cup of the bracket. Wait for dry and press suction-cup on the windshield.

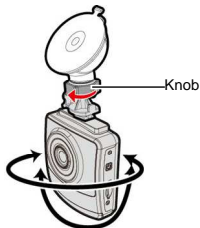
3. Hold the base firmly on the windshield and press down the clamp to mount the car holder to the windshield. Make sure the base is securely locked in place.



Warning: Do not install the camcorder on a tinted window. Doing so may damage the tint film.

2.2.2 Adjust the camcorder position

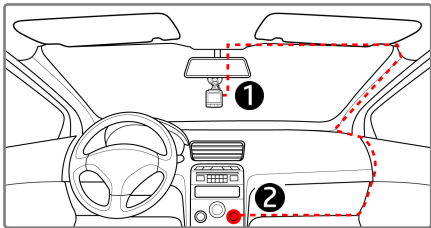
1. Loosen the knob to swivel the device vertically or horizontally.



2. Then tighten the knob to make sure the camcorder is securely locked in place.

2.3 Connecting to Power

Use only the supplied car adapter to power up the camcorder and charge the built-in battery.



1. Connect one end of the car adapter to the USB connector of the camcorder.
2. Plug the other end of the car charger to the cigarette lighter socket of your vehicle. Once the vehicle engine is started, the camcorder automatically powers on.

Note:

1. Red LED light indicates the battery is charging; when devices are connecting power cord to charge and the red light flashes, it indicates the device temperature is too high and should unplug the power cord immediately.
2. Please take note if the environment temperature reaches 45°C or above, the car adapter still can supply power to camcorder, but it may not charge the battery. This is characteristic of Lithium polymer battery and is not a malfunction.

2.4 Powering the Camcorder On / Off

2.4.1 Auto Power On/Off

Once the vehicle engine is started, the device automatically turns on. If the Automatic Record function is enabled, the recording will automatically start right away after the device turns on.

Once the vehicle engine is shut down, the camcorder automatically saves the recording and turns off the power within 10 seconds.

Note:

Automatic power up and shut down assumes the power socket is linked to the car ignition.

3 Using the Camcorder

3.1 Recording Videos

3.1.1 Record videos while driving

When the vehicle engine starts up, the camcorder automatically turns on and starts recording.

Recording will automatically stop when the engine is switched off.

3.1.2 Emergency Recording

During normal video recording, press the **OK** button to begin emergency recording mode.

The “**Emergency**” message will be displayed immediately on the upper left corner of the screen, and the recorded file will be continuous and protected from being overwritten.

After complete the emergency recording, it will be back to normal recording mode.



Note:

1. If the *Collision Detection* function is enabled and a collision is detected, the camcorder will automatically trigger the emergency recording feature.
2. The emergency recording file is created as a new file, which will be protected to avoid being overwritten by normal loop recording. 8 GB (or above) memory card can save up to 10 emergency video files. The alert message of “*Emergency files are full*” will pop up on the screen when the emergency recording files are full, and the oldest emergency file will be automatically deleted when a new emergency recording file is created.

3.2 Playback Videos and Photos

1. During recording, press ▲ button to browse for the desired video and photo file.
2. Press the ▲/▼ button to select the file that you want to browse and press the OK button.
3. Press the ▲/▼ button to view the next or the previous file and press the OK button to view the file in full screen.
4. When user want to playback the emergency video file, they could check on file name as EMER.

3.2.1 Deleting Files

To delete file(s), do the following:

1. If recording is in progress, press the ↶ button to enter the OSD menu.
2. Press the ▲/▼ button to select **File Deletion** and press the OK button.
3. Press the ▲/▼ button to select Delete One or Delete All, then press the OK button.
4. After select Delete One, press the ▲/▼ button to select that you want to delete, then press the OK button.
5. After select Delete All, press the ▲/▼ button to select Video File or Image File that you want to delete, then select YES or NO to delete.

Note:

1. Deleted files CANNOT be recovered. Ensure the files have backup before deletion.
2. Emergency files cannot be deleted from this operation. They can be deleted by inserting memory card into your PC or format memory card.

電池注意事項

- ❖ 僅可使用本系統充電，未正確處理電池可能會引發爆炸。
- ❖ 請勿自行拆裝、穿刺電池，或使電池短路。
- ❖ 電池接觸明火可能會引起爆炸，請勿將電池丟棄到火中。
- ❖ 請根據當地法規妥善處理使用過的電池。
- ❖ **嚴禁自行更換電池，欲更換電池請洽經銷商。**

安裝須知

1. 本產品之安裝應靠近後視鏡，以獲得最佳的視野。
2. 確定鏡頭是在擋風玻璃兩刷的範圍內，確保視野良好，即使雨天亦然。
3. 不要用手指碰觸鏡頭。手指上的油垢可能會留在鏡頭上，導致錄像或攝影不清楚。定期清潔鏡頭。
4. 不要將產品安裝在有色車窗上。因為這樣會損壞淺色薄膜。
5. 確定安裝位置不會受有色車窗的阻礙。

欲瞭解更多的操作訊息，請參閱 CD-ROM。

1 導論

1.1 包裝內容

包裝內含下列項目。若有任何項目遺漏或受損，請立即聯絡您的經銷商。

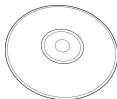
行車記錄器



托架



CD-ROM 光碟



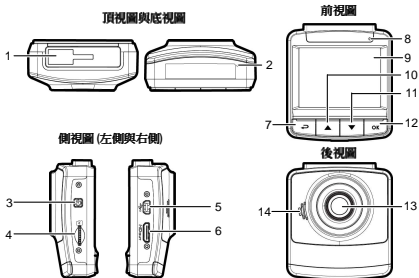
快速使用手冊



汽車連接器



1.2 產品概要



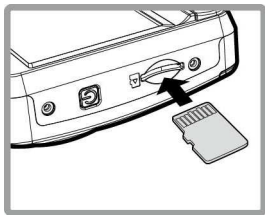
編號	項目
1	托架插孔
2	麥克風
3	電源按鈕
4	記憶卡插槽
5	USB 接頭
6	Video 接頭
7	返回按鈕 (↶)

編號	項目
8	LED 指示燈
9	LCD 螢幕
10	向上按鈕 (▲)
11	向下按鈕 (▼)
12	輸入按鈕 (OK)
13	廣角器
14	揚聲器

2 開始

2.1 插入記憶卡

以黃金接觸點面向設備的背面，插入記憶卡。推記憶卡直到咔嗒一聲，插入定位時止。



取出記憶卡

將記憶卡邊緣朝內推，直到聽到／感覺到卡片定位，接著再推一次就會彈出，即可從卡槽中取出卡片。

註：

1. 設備在開機狀態時，不要取出或插入記憶卡，以免損壞記憶卡。
2. 建議使用 32 GB、Class 6 速度以上的 micro SD 記憶卡。
3. 初次使用前，建議先將 micro SD 記憶卡格式化。

2.2 安裝於車內

2.2.1 置於擋風玻璃上

1. 將托架基座推入設備上方的托架插孔中，直到聽到咔嗒聲固定。



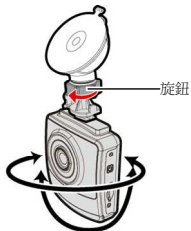
2. 用酒精擦拭托架的吸盤及擋風玻璃至乾淨，並等待酒精乾透，將托架的吸盤輕壓於擋風玻璃上，再按下托架的夾子固定托架。
3. 確認托架已牢牢固定。



警告：請勿將本裝置安裝在深色車窗上，否則將使染色膜受損。

2.2.2 調整設備位置

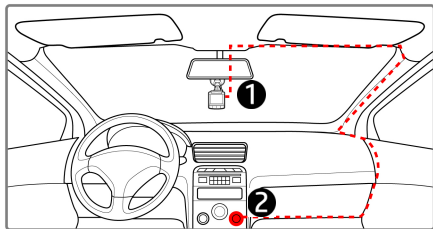
1. 鬆開旋鈕，將設備垂直或水平方向調整。



2. 鎖緊旋鈕，並確認設備已牢牢固定。

2.3 連接電源

只使用所供應之汽車連接器，啟動設備以及為內建之電池充電。



1. 將汽車連接器的一端連接設備的USB接頭。
2. 將汽車充電器的另一端插接汽車內的香煙點火器的插孔。汽車引擎一旦發動，設備即自動開機。

註：

1. 紅色LED燈亮，表示電池正在充電；如設備於關機狀態聯接電源線充電時，紅燈閃爍表示機器溫度過高，應拔除電源線。
2. 請注意，若環境溫度達到45°C以上，汽車變壓器會持續供電給行車記錄器，但電池可能不會充電。這是鋰聚合物電池的特性，並非故障。

2.4 設備開/關

2.4.1 自動開/關

汽車引擎一旦發動，則設備即自動開機並啟動 **自動記錄** 功能。
汽車引擎一旦熄火，設備會自動儲存記錄並在**10**秒內關掉電源。

註：

當電源線連接上車用電源時，發動汽車會使本產品自動啟動；當車子熄火時，本產品也會自動關閉。

3 使用行車記錄器

3.1 錄影

3.1.1 行駛中錄影

當汽車引擎發動時，設備即自動開機並開始記錄。
當引擎熄火時，即自動停止記錄。

3.1.2 緊急錄影

在錄影期間再按一次 **OK** 按鈕將會進入緊急錄影模式，並於螢幕左上角會顯示 "**緊急錄影**" 字樣，在緊急錄影模式中錄下的檔案會被保護起來。

啟動緊急錄影之該檔案錄影完成後，下一個檔案會回到正常錄影模式。

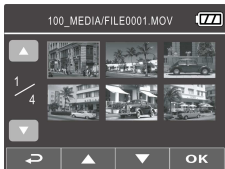


註：

1. 若啟動**碰撞偵測**功能，並偵測到碰撞，則設備會自動啟用緊急錄影。
2. 緊急錄影的檔案會被另外儲存成被保護檔案，避免檔案被循環錄影覆蓋，**8G** (含以上) 記憶卡約可儲存**10**組緊急錄影檔案。當緊急錄影檔案已滿，螢幕會出現"**緊急錄影檔案已滿**"的警示，系統並會自動刪除第一筆緊急錄影檔案。

3.2 播放影片與照片

1. 若正在錄影，按 ▲ 按鈕，進行錄影檔案及拍攝照片的瀏覽。
2. 按 ▲/▼ 按鈕，選取您要瀏覽的檔案，再按 OK 按鈕。
3. 按 ▲/▼ 按鈕，檢視下一個或上一個檔案，再按 OK 按鈕，檢視全螢幕中檔案。
4. 如需播放緊急錄影之檔案，需查看檔案名稱為EMER即為緊急錄影。



3.2.1 檔案刪除

檔案刪除，其方式如下：

1. 若正在錄影，須先按 ↶ 按鈕，進入 OSD 目錄。
2. 按 ▲/▼ 按鈕，選取**檔案刪除**，再按 OK 按鈕。
3. 按 ▲/▼ 按鈕，選取**刪除單檔**或是**刪除全部**檔案，再按 OK 按鈕。
4. 若選擇刪除單檔，則進入檔案目錄中按▲/▼選擇刪除之檔案，再按 OK 按鈕。
5. 若選擇刪除全部，則需進一步選擇是刪除**視訊檔**或是**圖片檔**，再按 OK 按鈕進行檔案刪除。

註:

1. 刪除之檔案不能回復。刪除前，確保檔案留有備份。
2. 緊急錄影之檔案於本操作無效，需使用格式化記憶卡或是將記憶卡插入電腦中進行刪除。

电池警告

- ❖ 请务必使用随附的系统进行充电。电池处置不当可能导致爆炸。
- ❖ 切勿拆卸电池或在电池上钻孔，切勿使电池短路。
- ❖ 电池暴露在明火下可能爆炸。处理电池时切勿放入火中。
- ❖ 请按照当地法规处理废电池。
- ❖ **切勿自行更换电池；请交由经销商进行更换。**

安装需知

1. 本产品的安装应靠近后视镜，以获得最好的视野。
2. 确定镜头是在挡风玻璃雨刷的范围内，确保视野良好，即使雨天也同样好。
3. 不要用手指触摸镜头。手指上的油脂可能会留在镜头上，导致摄像或摄影不清楚。定期清洁镜头。
4. 不要将产品安装在有色车窗上。因为这样会损坏浅色薄膜。
5. 确定安装位置不会受有色车窗的阻碍。

欲了解更多操作信息，请参阅 **CD-ROM**。

1 介绍

1.1 包装清单

包装中含有以下物品。如果发现任何物品缺失或损坏，请立即联系您的经销商。

行车记录仪



托架



光盘



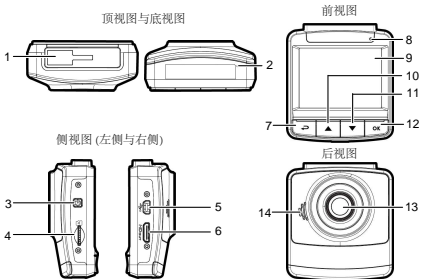
快速入门手册



汽车适配器



1.2 产品概要



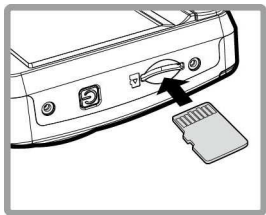
编号	项目
1	托架插孔
2	麦克风
3	电源按钮
4	记忆卡插槽
5	USB 接头
6	Video 接头
7	返回按钮 (↶)

编号	项目
8	LED 指示灯
9	LCD 屏幕
10	向上按钮 (▲)
11	向下按钮 (▼)
12	输入按钮 (OK)
13	广角镜
14	扬声器

2 入门

2.1 插入记忆卡

以黄金接触点面向设备的背面，插入记忆卡。推记忆卡直到咔嗒的一声，插入到位时止。



取出记忆卡

向内推动存储卡边缘，直至您听到/感觉到存储卡发出咔哒声，然后允许其推出，直至您可以将卡从插槽中取出。

注：

1. 设备在开机状态时，不要取出或插入记忆卡，以免损坏记忆卡。
2. 建议使用32GB的6类或6类以上的高速微型SD卡。
3. 建议您初次使用微型SD卡之前先进行格式化。

2.2 安装在车内

2.2.1 固定在挡风玻璃上

1. 将托架基座推入设备上方的托架插孔中，直到听到咔嚓声固定。



2. 用酒精擦拭托架的吸盘及挡风玻璃，并等待酒精干透，将托架的吸盘轻压于挡风玻璃上，再按下托架的夹子固定托架。

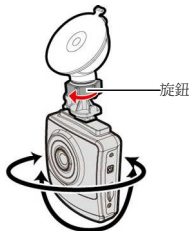


3. 确认托架已牢牢固定。

警告：请勿在有色车窗上安装本设备。否则可能损坏着色膜。

2.2.2 调整设备位置

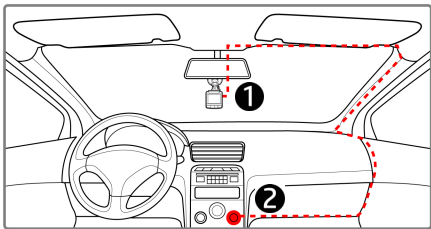
1. 松开旋钮，将设备垂直或水平方向调整。



2. 锁紧旋钮，并确认设备已牢牢固定。

2.3 连接电源

只使用所提供的汽车适配器，启动设备以及为内置的电池充电。



1. 将汽车适配器的一端连接到设备的USB接头。
2. 将汽车充电器的另一端插接汽车内的香烟点火器的插孔。汽车引擎一旦发动，设备即自动开机。

注：

1. 紅色LED燈亮，表示電池正在充電；如設備於關機狀態聯接電源線充電時，紅燈閃爍表示機器溫度過高，應拔除電源線。
2. 請注意，如果環境溫度達到45°C或45°C以上，車載适配器仍能向行車记录仪供電，但可能無法為電池充電。這是鋰離子聚合物電池的特性，而非故障。

2.4 设备开/关

2.4.1 自动开/关

汽车引擎一旦发动，设备就自动开机并启动**自动记录**功能。

汽车引擎一旦熄火，设备会自动保存记录并在**10秒**内关掉电源。

注：

當電源線連接上車用電源時，發動汽車會使本產品自動啟動;當車子熄火時，本產品也會自動關閉。

3 使用行车记录仪

3.1 摄像

3.1.1 行驶中摄像

当汽车引擎发动时，设备即自动开机并开始记录。

当引擎熄火时，即自动停止记录。

3.1.2 紧急摄像

在摄像期间再按一次 **OK** 按钮将会进入紧急摄像模式，并于屏幕左上角会显示“**紧急摄像**”字样，在紧急摄像模式中录下的文件会被保护起来。

启动**紧急摄像**之该档案摄像完成后，下一个档案会回到正常摄像模式。

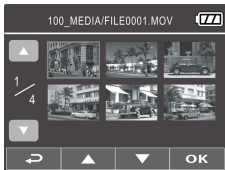


注：

1. 如果启动碰撞侦测功能并侦测到碰撞，则设备会自动启用紧急摄像。
2. 紧急摄像的文件会被另外储存成被保护的文件，避免文件被循环摄像覆盖，8G（含以上）记忆卡约可储存**10**组紧急摄像文件。当紧急摄像的文件已满，屏幕会出现“**紧急摄像文件已满**”的警示，设备并会自动删除第一笔紧急摄像文件。

3.2 播放视频与照片

1. 如果正在摄像，按 ▲ 按钮，进行摄像档案及拍摄照片的浏览。
2. 按 ▲/▼ 按钮，选取您要浏览的文件，再按 OK 按钮。
3. 按 ▲/▼ 按钮，查看下一个或上一个文件，再按 OK 按钮，查看全屏幕中文件。
4. 如需播放紧急摄像之档案，需查看文件名为EMER即为紧急摄像。



3.2.1 删除文件

删除文件，其方式如下：

1. 如果正在摄像，需先按 ↶ 按钮，进入 OSD 菜单。
2. 按 ▲/▼ 按钮，选取文件删除，再按 OK 按钮。
3. 按 ▲/▼ 按钮，选取删除单档或是删除全部文件，再按 OK 按钮。
4. 若选择**删除单档**，则进入档案目录中按▲/▼选择删除之文件，再按 OK 按钮。
5. 若选择**删除全部**，则需进一步选择是删除**视屏文件**或是**图片文件**，再按 OK 按钮进行文件删除。

注：

1. 删除的文件不能恢复。删除前，确保文件留有备份。
2. 紧急摄像之档案於本操作無效，需使用格式化記憶卡或是將記憶卡插入電腦中進行刪除。

バッテリー警告

- ❖ 常に付属のシステムを使用して充電してください。バッテリーを不適切に取り扱くと、爆発を招くおそれがあります。
- ❖ バッテリーを分解したり、穴を開けたりしないでください。またはバッテリーをショートさせないでください。
- ❖ 直火にさらされると、バッテリーは爆発することがあります。バッテリーは絶対に火気に投じないでください。
- ❖ 使用済みバッテリーの廃棄は、地方条例を順守してください。
- ❖ **バッテリーを自分で交換することは絶対にしないでください。交換の際は、販売店にご依頼ください。**

設置における注意

1. 最高に拡がった風景を録画できるようにするため、本機はバックミラーの近くに設置してください。
2. レンズが必ず前面ガラス ワイパーのワイブ範囲内にあるようにして、雨の場合もクリアな表示ができるようにしてください。
3. レンズに指で触れないでください。指の脂がレンズに残り、不明瞭なビデオ画像やスナップショット画像の原因となります。レンズは定期的にお手入れしてください。
4. 本機を色付き窓に設置しないでください。そうすることにより、色付きフィルムが損傷する恐れがあります。
5. 設置場所は必ず色付き窓に妨げられない場所にしてください。

操作について詳しくは、CD-ROMをご覧ください。

1 はじめに

1.1 パッケージの内容

パッケージには次のアイテムが入っています。欠損品目または破損品目がある場合は、ただちに販売店にお問い合わせください。

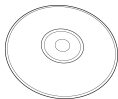
ドライブレコーダー



ブラケット



CD-ROM



クイックスタートガイド



カーアダプター

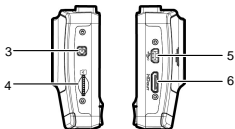


1.2 製品の概要

上面図と底面図



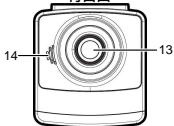
側面図 (左と右)



正面図



背面図



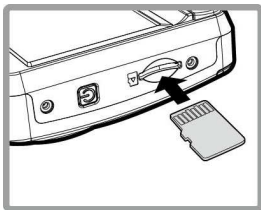
番号	項目
1	ブラケット ソケット
2	マイクロフォン
3	[電源] ボタン
4	メモリ カード スロット
5	USB コネクタ
6	ビデオ コネクター
7	[戻る] ボタン(←)

番号	項目
8	LED インジケーター
9	LCD パネル
10	[上] ボタン(▲)
11	[下] ボタン(▼)
12	[入力] ボタン(OK)
13	広角レンズ
14	スピーカー

2 入門編

2.1 メモリカードの挿入

メモリカードを挿入します。この時、ゴールドの接触点が本機の背面に面するようにします。カチッと音がして所定の位置に収まるまでメモリカードを押します。



メモリカードの取り外し

メモリカードの端を内側に押し込みます。カチリという音が聞こえる、またはカチリという感覚があると、メモリカードが押し出されます。その後、スロットから取り出すことができます。

注意:

1. 本機の電源がオンになっているときは、メモリカードを取り外したり、挿入したりしないでください。これにより、メモリカードが損傷することがあります。
2. 32 GB で Class6 以上のスピードの micro SD カードの使用が推奨されます。
3. 初めて使用するときは micro SD カードをフォーマットすることが推奨されます。

2.2 車内への設置

2.2.1 フロントガラスへの取り付け

1. ブラケットを本機に取り付けます。カチッという音が聞こえるまでブラケットホルダーに差し込みます。
2. ブラケットを取り付ける前に、フロントガラスとブラケットの吸着カップの汚れをアルコールで取ってください。乾いたらフロントガラスに吸着カップを押し付けます。
3. フロントガラスに土台をしっかり当て、クランプを押し下げてカーホルダーをフロントガラスに取り付けます。土台が所定の位置にロックされていることを確認します。

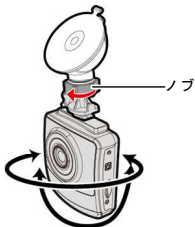


警告: 本機を色付き窓に設置しないでください。

そうすることにより、色付きフィルムが損傷する恐れがあります。

2.2.2 機器の位置を調整します

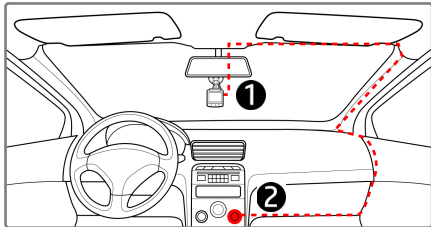
1. ノブを緩め、デバイスを縦または横に回転させます。



2. それからノブを締め、本機が安全に所定の位置にロックされていることを確認します。

2.3 電源への接続

付属の自動車用アダプターのみを使用して、機器をパワーアップし、内蔵バッテリーを充電します。



1. カーアダプターの一方の端を本機の USB コネクターに接続します。
2. カーチャージャーの他方を車両のシガレットライターソケットに差込みます。自動車のエンジンが始動すると、本機の電源が自動的に入ります。

注意:

1. 赤いLEDはバッテリーの充電中を示します。デバイスに電源コードをつないで充電しているときに赤く点滅した場合、デバイスの温度が熱くなりすぎているため、電源コードをすぐに抜かなければなりません。
2. 周囲温度が 45° C 以上になってもビデオカメラへの電源供給を続けられますが、バッテリーは充電されない場合があります。これはリチウムバッテリーの特性であり、故障ではありません。

2.4 機器の電源オン/オフ

2.4.1 自動電源オン/オフ

車両のエンジンが始動すると、このデバイスは自動的にオンになります。自動録画機能が有効になっている場合、デバイスがオンになった直後に録画が自動的に始まります。

車両のエンジンが停止すると、ビデオカメラは自動的に録画を保存し、10秒以内に電源を切ります。

注意:

自動電源オン/オフは、電源ソケットが点火装置に接続されていることを前提とします。

3 ドライブレコーダーの使用

3.1 ビデオ録画

3.1.1 運転中のビデオ録画

車両のエンジンが始動すると、ビデオカメラは自動的にオンになり、録画を開始します。

エンジンが停止すると、録画が自動的に停止します。

3.1.2 緊急録画

通常のビデオ録画中に、OK ボタンを押して**緊急録画**モードを開始します。

直後に「緊急」メッセージが画面の左上隅に表示されます。録画されたファイルは上書きされることなく保護されます。録画を停止するには、▼ ボタンを押します。



注意:

1. 衝突検出機能を有効化しているときに衝突が検出されると、ビデオカメラは自動的に緊急録画機能を始めます。
2. 緊急録画ファイルは新しいファイルとして作成され、通常のループ録画で上書きされないように保護されます。8GB以上のメモリカードで最大10件の緊急ビデオファイルを保存できます。緊急録画ファイルがいっぱいになると、「緊急ファイルがいっぱいになりました」という警告メッセージが画面に表示され、新しい緊急録画ファイルが作成されると、最も古い緊急ファイルが自動的に削除されます。

3.2 ファイル再生

1. 録画中、▲ ボタンを押し、必要なビデオまたは写真ファイルを探します。
2. ⏪ ボタンを押して、OSD メニューに入ります。
3. ▲/▼ ボタンを押して、ブラウズしたいカテゴリを選択し、OK ボタンを押します。
4. 緊急ビデオファイルを再生するとき、ファイル名の「EMER」でファイルを識別できます。

3.2.1 選択を削除

ファイルを削除するには、次の手順に従ってください。

1. 録画中、OSDメニューに入るには ⏪ ボタンを押します。
2. ▲/▼ ボタンを押して、[選択を削除] を選択し、OK ボタンを押します。
3. ▲/▼ ボタンを押して「1件削除」または「すべて削除」を選択し、OK ボタンを押します。
4. 「1件削除」を選択したら、▲/▼ ボタンを押して削除対象を選択し、OK ボタンを押します。
5. 「すべて削除」を選択したら、▲/▼ ボタンを押して削除対象としてビデオファイルまたはイメージファイルを選択し、「はい」または「いいえ」を選択して削除します。

注意:

1. 削除されたファイルは復元できません。削除の前に必ずファイルをバックアップしてください。
2. 緊急ファイルはこの操作で削除されません。削除するにはメモ리카ードをPCに挿入して削除するか、メモ리카ードをフォーマットします。

배터리 경고

- ❖ 본 시스템에서 권장하는 방식으로 항상 충전해 주십시오. 잘못된 배터리 사용은 폭발의 원인이 됩니다.
- ❖ 배터리를 분해하거나 구멍을 내거나 단락된 상태로 만들지 마십시오.
- ❖ 배터리가 화기에 노출된 경우 폭발 할 수 있습니다. 배터리를 불에 폐기하지 마십시오.
- ❖ 배터리 폐기 시, 각 지역의 규정을 준수해 주십시오.
- ❖ **배터리를 임의로 교체하지 마시고 반드시 판매상에게 문의해 교체해 주십시오.**

설치 시 주의 사항

1. 최상의 시야를 확보하기 위해 본 장치를 백미러 근처에 설치해 주십시오.
2. 우천 시에도 깨끗한 시야를 확보하기 위해 본 카메라의 렌즈를 와이퍼가 작동하는 범위에 맞춰 주십시오.
3. 손으로 렌즈를 만지지 마십시오. 지문이 남게 되어 선명한 영상을 확보하는데 문제가 발생할 수 있습니다. 주기적으로 렌즈를 청소해 주십시오.
4. 질은 창문에 본 장치를 설치할 경우 화면의 색조에 영향을 미칠 수 있습니다.
5. 설치 위치가 질은 창문에 의해 시야를 방해 받지 않는지에 대해 확인해 주십시오.

더 많은 작업 자세한 내용은 CD-ROM 을 참조하십시오.

1 소개

1.1 포장 내용물

포장 내용물은 다음과 같습니다. 빠져 있거나 손상된 품목이 있을 경우 즉시 판매점에 문의하십시오.

차량 레코더



브래킷



CD-ROM



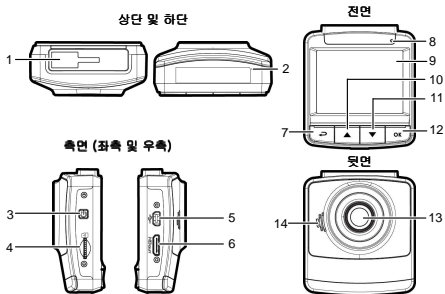
빠른 설치 가이드



차량 어댑터



1.2 제품 미리보기



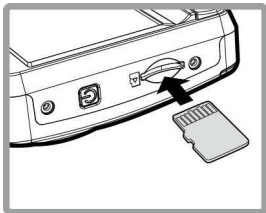
번호	아이템
1	브래킷 소켓
2	마이크로폰
3	전원버튼
4	메모리 카드 슬롯
5	USB 커넥터
6	HD 커넥터
7	뒤로가기버튼 (↶)

번호	아이템
8	LED 표시등
9	LCD 패널
10	위로 버튼 (▲)
11	아래로 버튼 (▼)
12	엔터 버튼 (OK)
13	와이드 앵글 렌즈
14	스피커

2 시작하기

2.1 메모리카드 삽입하기

골드 바가 장치의 후면을 향하게 하여 메모리 카드를 삽입하고, 확실히 삽입될 때까지 밀어 넣습니다.



메모리 카드 제거하기

메모리 카드 가장자리를 딸깍 소리가 들리거나 느껴질 때까지 밀어 넣고, 슬롯에서 제거할 때는 눌러 빼십시오.

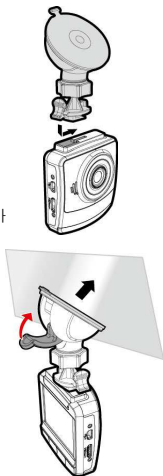
주의:

1. 장치가 켜져 있을 때 메모리 카드를 제거하지 마십시오, 카드 내에 있는 자료들이 손상될 위험이 있습니다.
2. 32GB, 클래스 6 속도 이상의 마이크로 SD 카드를 사용하십시오.
3. 마이크로 SD 카드를 처음 사용할 때 포맷하여 사용하십시오.

2.2 받침대 설치하기

2.2.1 앞 유리에 설치하기

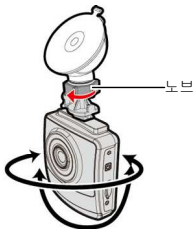
1. 브래킷을 본 장치에 설치하기.
탈락하는 소리가 들릴 때까지
브래킷을 밀어 넣으십시오.
2. 브래킷을 설치하기 전에 알코올로
브래킷의 윈드실드와 흡입 컵을
닦으십시오. 마를 때까지 기다렸다가
흡입 컵을 윈드실드에 눌러
끼웁니다.
3. 앞 유리에 견고하게 설치한 후,
장치와 브래킷이 단단히
고정되어 있는지 다시 한 번
확인해 주십시오.



경고: 장치를 튕긴 창에 설치하지 마십시오. 틈트 필름이 손상될 수 있습니다.

2.2.2 장치 위치를 조정합니다.

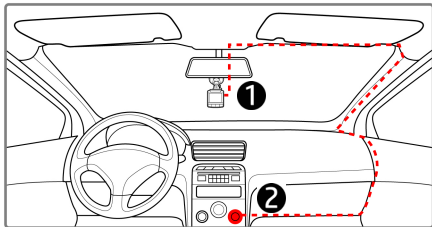
1. 노브를 풀어 장치를 수직으로 또는 수평으로 회전시킵니다.



2. 이어서 장치의 위치를 확실하게 조절한 후 다시 노브를 단단히 조여 줍니다.

2.3 전원 연결하기

제품에 포함된 차량 어댑터만을 사용해 본 제품의 배터리를 충전해 주십시오.



1. 차량 어댑터의 **USB** 커넥터를 장치에 연결하십시오.
2. 차량 어댑터의 다른 한 쪽을 담배 라이터 소켓에 연결합니다. 차량에 시동이 걸리면 장치가 자동으로 켜지게 됩니다.

주의:

1. 적색 LED 램프는 배터리가 충전 중임을 나타냅니다. 충전을 위해 장치 전원 코드를 연결하고 적색 램프가 깜빡거리면, 장치 온도가 너무 높아 전원 코드를 즉시 뽑아야 한다는 것을 나타냅니다.
2. 차내 온도가 **45°C** 이상에 도달할 경우 차량용 어댑터는 여전히 전원을 캠코더에 공급할 수 있지만 배터리를 충전하지 못할 수 있습니다. 이것은 리튬 폴리머 배터리의 특성이며 고장이 아닙니다.

2.4 전원 켜기/끄기

2.4.1 자동 전원 켜기/끄기

차량 엔진을 시동하면 장치가 자동으로 켜집니다. 자동 녹화 기능이 활성화되면, 장치가 켜진 직후 녹화가 자동으로 시작됩니다.

차량 엔진을 끄면, 캠코더가 녹화된 동영상을 자동으로 저장하고 10초 내에 전원이 꺼집니다.

주의:

자동 전원 켜짐/꺼짐 기능은 파워소켓이 차량점화장치에 연결되어 있어야 작동합니다.

3 차량 레코더 사용하기

3.1 비디오 녹화하기

3.1.1 운전하는 동안 녹화하기

차량 엔진을 시동하면, 캠코더가 자동으로 켜져 녹화를 시작합니다.

녹화는 엔진이 꺼질 때까지 진행됩니다.

3.1.2 비상상황 녹화

정상적 동영상 녹화 중에 긴급 녹화 모드를 시작하려면 **OK** 버튼을 누릅니다.

"**긴급**" 메시지가 화면의 왼쪽 위에 즉시 표시되며, 해당 녹화 파일은 녹화를 계속 저장하고 덮어쓰기되지 않습니다.



비상 녹화를 완료한 후 정상 녹화 모드로 돌아갑니다.

주의:

- 충돌 감지 기능이 활성화되고 충돌이 감지될 경우, 캠코더는 긴급 녹화 기능을 자동으로 실행합니다.
- 비상 녹화 파일은 새 파일로 생성되고 정상적 루프 녹화에 의해 덮어쓰기 되지 않도록 보호됩니다. 8 GB (이상의) 메모리 카드는 최대 10개의 비상 동영상 파일을 저장할 수 있습니다. 비상 녹화 파일이 꽉 차면 "비상 파일 꽉 참"이라는 경고 메시지가 화면에 표시되고, 새 비상 녹화 파일이 생성되면 가장 오래된 비상 녹화 파일이 자동으로 삭제됩니다.

3.2 동영상 및 사진 재생하기

1. 녹화 중에 원하는 동영상 및 사진 파일을 찾으려면 ▲ 버튼을 누릅니다.
2. ⏪ 버튼을 누른 후 OSD 메뉴로 들어갑니다.
3. ▲/▼ 버튼으로 재생하고자 하는 파일을 선택한 후, OK 버튼을 누릅니다.
4. 비상 동영상 파일을 재생하려면 EMER이 포함된 파일 이름을 선택할 수 있습니다.

3.2.1 파일 삭제하기

파일(들)을 삭제하려면 다음과 같은 방법으로 파일을 삭제하실 수 있습니다.:

1. 녹화 진행 중에 ⏪ 버튼을 눌러 OSD 메뉴에 들어갑니다.
2. ▲/▼ 버튼으로 파일 삭제를 선택하고 OK 버튼을 누릅니다.
3. ▲/▼ 버튼을 눌러 한 개 삭제 또는 모두 삭제를 선택한 다음 OK 버튼을 누릅니다.
4. 한 개 삭제를 선택한 후 ▲/▼ 버튼을 눌러 삭제하려는 항목을 선택한 다음 OK 버튼을 누릅니다.
5. 모두 삭제를 선택한 후 ▲/▼ 버튼을 눌러 삭제하려는 동영상 파일 또는 이미지 파일을 선택한 다음 '예' 또는 '아니요'를 선택하여 삭제합니다.

주의:

1. 삭제된 파일은 복구가 불가능합니다. 파일을 삭제하기에 앞서 반드시 백업을 해 주십시오.
2. 비상 파일은 이 작업에서 삭제할 수 없습니다. 메모리 카드를 PC에 연결하거나 메모리 카드를 포맷하여 삭제할 수 있습니다.

