



f330

**Carro Filmadora
manual do Usuário**

Conteúdo

Sobre este guia	3
Declaração da FCC.....	3
Nota WEEE	4
Nota regulatória CE.....	4
Cuidados com a bateria.....	4
Notas de instalação	5
Cuidados	5
1 Introdução	6
1.1 Características.....	6
1.2 Conteúdo do pacote	6
1.3 Visão geral do produto.....	7
2 Iniciando	8
2.1 Inserindo o cartão de memória.....	8
2.2 Instalando em veículos	9
2.2.1 Montagem em pára-brisas.....	9
2.2.2 Ajuste a posição do dispositivo	10
2.3 Conectando à energia	11
2.4 Ligar/desligar	13
2.4.1 Acionamento automático.....	13
2.4.2 Acionamento manual.....	13
2.5 Configurações iniciais	14
2.5.1 Ajustar a data e hora.....	14
3 Usando a gravadora veicular	15
3.1 Gravando vídeos	15
3.1.1 Gravando vídeos enquanto dirigindo	15
3.1.2 Gravação de emergência.....	15
3.1.3 Tela de gravação	16
3.2 Reproduzindo vídeos e fotos	17
3.2.1 Tela de reprodução.....	18
3.2.2 Excluindo arquivos.....	19
4 Ajustando as configurações.....	20

4.1	Usando o menu	20
4.2	Árvore do menu.....	21
5	Instalando o software	24
6	Especificações	25

Sobre este guia

O conteúdo deste documento serve para informação e está sujeito a alterações sem aviso prévio. Nós nos esforçamos para assegurar que este guia do usuário é o mais preciso e completo possível.

Entretanto, não nos responsabilizamos por erros e omissões que possam ter ocorridos. Ao fabricante reserva-se o direito de alterar especificações técnicas sem aviso prévio.

Declaração da FCC

Este equipamento foi testado e encontra-se dentro dos limites para equipamentos digitais da Classe B, nos termos da Parte 15 das regras da FCC. Estes limites são projetados para prover moderada proteção em instalações residenciais contra interferências prejudiciais. Este equipamento gera, usa e pode irradiar sinal de rádio frequência, e se não for instalado e utilizado de acordo com as instruções, pode causar interferências prejudiciais à transmissões em rádio frequência. Mesmo assim, não há garantias que interferências não ocorrerão em instalações domésticas. Se este equipamento causar interferência no sinal de rádios ou televisões, o qual pode ser corrigido simplesmente ligando ou desligando o equipamento, o usuário é encorajado a tentar corrigir a interferência através de uma das seguintes medidas:

- Reoriente ou reposicione a antena receptora.
- Aumente o espaço entre o equipamento e o receptor.
- Conecte o equipamento em uma tomada em um circuito diferente daquele ao qual o receptor está conectado.
- Consulte o revendedor ou um técnico especializado em rádios e TVs se o problema persistir.

Este equipamento está de acordo com a Parte 15 das regras da FCC. A operação está sujeita às seguintes condições: (1) este equipamento pode não causar interferência significativa, e (2) este equipamento deve aceitar qualquer interferência recebida, incluindo interferência que possa causar comportamento indesejado.

Precaução: quaisquer mudanças ou modificações não expressamente aprovadas pela parte responsável através da observância das instruções poderá anular o direito de operação deste equipamento.

Nota WEEE

Descarte de resíduos de equipamentos elétricos e eletrônicos e/ou bateria por usuários de residências domésticas na União Européia



Este símbolo no produto ou na embalagem indica que eles não poderão ser descartados junto ao lixo doméstico. Você deverá descartar seu equipamento e/ou bateria através do sistema de coleta de equipamento elétrico e eletrônico e/ou bateria para reciclagem. Para maiores informações sobre reciclagem deste equipamento e/ou bateria, por favor, contate a prefeitura de sua cidade, a loja onde o produto foi adquirido ou o departamento de coleta de lixo. A reciclagem de materiais ajudará a conservar os recursos naturais e a garantir que eles

serão reciclados de maneira a proteger a saúde humana e o meio ambiente.

Nota regulatória CE

Este produto está em conformidade com as exigências da Diretiva de Baixa Voltagem 2006/95/EC, a Diretiva EMC 2004/108/EC e a Diretiva RoHS 2011/65/EC.

Cuidados com a bateria

- ❖ Sempre carregue sua bateria utilizando os acessórios fornecidos. O uso inapropriado poderá resultar em explosão.
- ❖ Nunca desmanche ou fure a bateria, ou permita curto-circuitos.
- ❖ Baterias poderão explodir se expostas ao fogo. Nunca descarte a bateria em fogo.
- ❖ A eliminação de baterias usadas deverá observar as leis locais.
- ❖ **Nunca substitua a bateria por outra; Permita ao revendedor fazer isto.**

Notas de instalação

1. Instale o dispositivo próximo do retrovisor para obter a melhor visão possível.
2. Certifique-se que a lente está dentro do alcance do limpador de pára-brisas para assegurar uma imagem límpida mesmo quando chover.
3. Não toque na lente com seus dedos. A oleosidade dos dedos poderá afetar a clareza de imagens e vídeos. Limpe a lente regularmente.
4. Não instale o dispositivo sobre película fumê, pois poderá danificá-la.
5. Certifique-se que a posição de instalação não será prejudicada pela película.

Cuidados

- ❖ Use somente o carregador autorizado.
- ❖ Nunca desmonte-o.
- ❖ Não permita curto-circuitos na bateria.
- ❖ Ajuste a data e hora precisamente antes de utilizar este dispositivo.
- ❖ Descarte a bateria apropriadamente.
- ❖ Expôr a bateria ao fogo e chamas poderá causar explosão.
- ❖ Devido às leis locais e de medidas de segurança veicular, não opere a câmara quando estiver dirigindo.
- ❖ O sistema é somente para uso não-comercial, dentro dos limites permitidos pela lei vigente. Nossa empresa não aceita nenhuma responsabilidade por quaisquer perdas de dados durante a operação que possam ocorrer.
- ❖ A Hewlett-Packard Company NÃO se responsabiliza pela perda de quaisquer dados/conteúdos durante a utilização.
- ❖ A função de firmware do aparelho é somente para referência. Por favor, siga as condições reais de trafegabilidade da rodovia.

Antes de começar a utilizar a Câmara de vídeo para automóvel, assume-se que concorda com as declarações acima.

1 Introdução

Obrigado por adquirir esta gravadora veicular avançada. Este equipamento foi desenvolvido especialmente para gravação de vídeo e áudios em tempo real quando conduzindo veículos.

1.1 Características

- Câmera Full HD (1920x1080 @ 30qps)
- Tela colorida de LCD 2.4"
- Up to 140 ° Lente angular
- Detecção de movimento
- Gravação automática de emergência para detecção de colisão
- Suporta cartões micro-SDHC com até 32GB (é necessária velocidade de Classe 6 ou superior para gravação de vídeo em HD)

1.2 Conteúdo do pacote

A embalagem contém os seguintes itens. Se qualquer um dos itens estiver em falta ou danificado, contacte imediatamente o fornecedor.

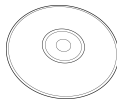
Gravadora
veicular



Suporte



CD-ROM



Guia rápido

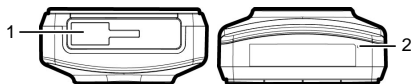


Adaptador
veicular

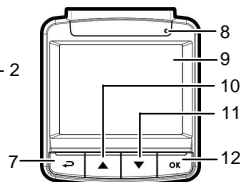


1.3 Visão geral do produto

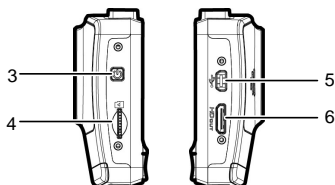
Visão superior e inferior



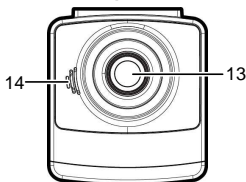
Visão frontal



Visão lateral (esquerda e direita)



Visão posterior



No.	Item
1	Suporte do soquete
2	Microfone
3	Botão liga/desliga
4	Ranhura do cartão de memória
5	Conector USB
6	Conector HD
7	Botão Voltar (↶)

No.	Item
8	Indicador LED
9	Tela de LCD
10	Cima (▲)
11	Baixo (▼)
12	Botão Entra (OK)
13	Lente angular
14	Alto-falante

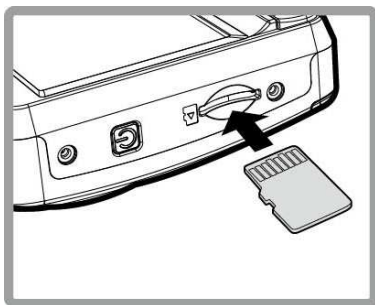
Aviso:

Para operar este equipamento, pressione os botões correspondentes (7,10,11,12) de acordo com os ícones guia mostrados na tela.

2 Iniciando

2.1 Inserindo o cartão de memória

Insira o cartão de memória com o contato metálico com a face voltada para a parte posterior do equipamento. Empurre o cartão de memória até que o clique confirme o encaixe.



Para remover o cartão de memória

Empurre a extremidade do cartão de memória para o interior até ouvir/sentir um clique, depois deixe que o cartão saia até o conseguir remover da ranhura.

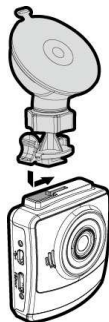
Aviso:

1. Não remova ou insira o cartão de memória quando o equipamento estiver ligado, pois poderá danificar o cartão de memória.
2. Recomenda-se a utilização de um cartão micro SD com velocidade de Classe 6 ou superior com 32 GB.
3. Recomenda-se que formate os cartões micro SD antes da primeira utilização.

2.2 Instalando em veículos

2.2.1 Montagem em pára-brisas

1. Atache o suporte do dispositivo. Deslize-o em direção ao fixador do suporte até que você ouça o clique de encaixe.



2. Antes de instalar o suporte, utilize álcool para limpar o pára-brisa e ventosa do suporte. Aguarde secar e pressione ventosa no pára-brisa.

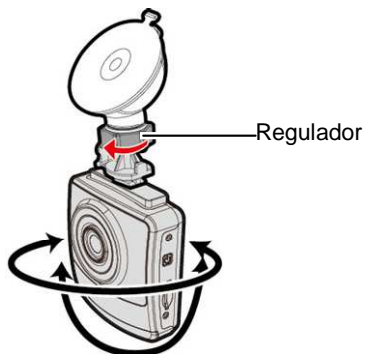


3. Segure a base do suporte firmemente junto ao pára-brisa e puxe a alavanca para fixá-la. Certifique-se que esteja seguramente afixado.

Aviso: Não instale o dispositivo num vidro fumado. Tal poderá danificar a película fumada.

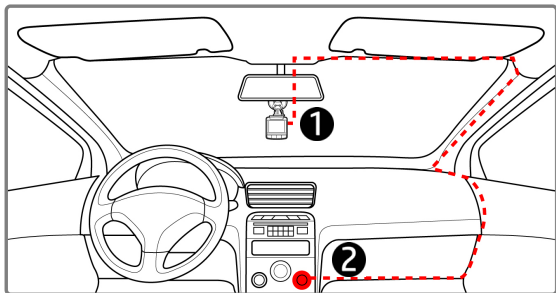
2.2.2 Ajuste a posição do dispositivo

1. Solte o botão para rodar o dispositivo vertical ou horizontalmente.
2. Aperte o regulador para certificar-se que o aparelho esteja devidamente afixado.



2.3 Conectando à energia

Use somente o adaptador veicular fornecido para utilizar o equipamento e carregar a bateria embutida.








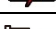
1. Conecte uma ponta do adaptador veicular ao conector USB do equipamento.
2. Plugue a outra ponta do carregador veicular ao soquete do acendedor de cigarros de seu veículo. Quando o motor for acionado o equipamento será ligado automaticamente.

Aviso:

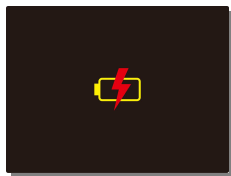
1. O LED de luz vermelha indica que a bateria está sendo carregada; quando os dispositivos estão conectando o cabo de alimentação para carregar e a luz vermelha pisca, indica que a temperatura do dispositivo é muito alta e deve desconectar o cabo de alimentação imediatamente.

2. Tenha em atenção que, se a temperatura ambiente atingir 45°C ou mais, o adaptador para viatura continuará a alimentar a câmara de vídeo, mas poderá não carregar a bateria. Esta é uma característica das baterias de polímeros de lítio e não uma anomalia.

Indicador do estado da bateria:

Ícone	Descrição
	Bateria cheia.
	2/3 de carga.
	1/3 de carga.
	Sem energia da bateria.
	Bateria sendo carregada.
	Conecte o adaptador para carro para carregar a bateria. Bateria carregada.

Ícone Descrição:



Aviso:

Por favor, note que se a temperatura ambiente atingir 45°C ou mais, o adaptador veicular ainda poderá fornecer energia ao equipamento, mas não carregará a bateria de íon de lítio. Esta é uma característica peculiar das baterias de íon de lítio e não um defeito.

2.4 Ligar/desligar

2.4.1 Acionamento automático

Uma vez que o motor do veículo é iniciado, o dispositivo liga automaticamente. Se a função de Gravação Automática estiver ativada, a gravação será iniciada automaticamente logo depois que o dispositivo for ligado.

Uma vez que o motor do veículo é desligado, a câmera automaticamente salva a gravação e desliga em 10 segundos.

Aviso:

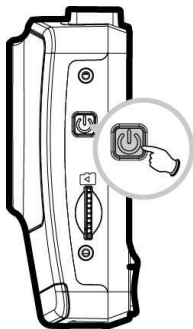
Lig. E Dels. auto assume o que soquete de energia está conectado à ignição do carro.

2.4.2 Acionamento manual

Para ligar manualmente, pressione o botão **liga/desliga**.

Para desligar, pressione e segure o botão **liga/desliga** por pelo menos 1 segundos.

Para reconfigurar, pressione e segure o botão **liga/desliga** por pelo menos 8 segundos.



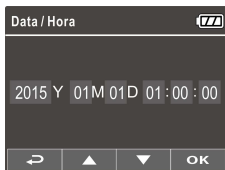
2.5 Configurações iniciais

Antes de utilizar o dispositivo, recomendamos que você ative a função de Gravação Automática e configure a data e a hora corretas.

2.5.1 Ajustar a data e hora

Para ajustar a data e a hora corretamente, faça o seguinte:

1. Pressione o botão ↩ para entrar no menu OSD.
2. Pressione o botão ▲/▼ para selecionar **Data / Hora** e pressione o botão **OK**.
3. Pressione o botão ▲/▼ para ajustar os valores e pressione o botão **OK** para mudar o campo.
4. Repita o passo 3 até que a configuração de data e hora esteja finalizada.



Aviso:

Para garantir a precisão de tempo do arquivo de vídeo, reajuste a data e a hora quando a bateria se esgotar ou quando não estiver em uso por 7 dias.

3 Usando a gravadora veicular

3.1 Gravando vídeos

3.1.1 Gravando vídeos enquanto dirigindo

Quando o motor do veículo é iniciado, a câmera de vídeo liga automaticamente e inicia a gravação.

A gravação será finalizada automaticamente quando o motor for desligado.

Aviso:

Em alguns veículos a gravação continuará quando o motor for desligado.

Com alguns modelos de veículo, o recurso de ligamento e desligamento automático da filmadora não funcionará porque o isqueiro não está conectado ao sistema de ignição.

Para contornar este problema faça o seguinte:

- Manualmente ligue e desligue o isqueiro se possível neste modelo de veículo.
- Manualmente conecte o adaptador de energia no soquete para ligar a filmadora do carro e desconecte do soquete para desligar a filmadora do carro.
- Um arquivo de vídeo é salvo a cada 3 ou 5 minutos de gravação. Se a capacidade do cartão de memória estiver cheia, o arquivo mais antigo do cartão de memória será substituído.

3.1.2 Gravação de emergência

Durante a gravação normal de vídeo, prima o botão * para iniciar o modo de gravação de emergência.

Será exibida imediatamente a mensagem "**Emergência**" no canto superior esquerdo do ecrã e o ficheiro de gravação será contínuo e ficará protegido contra substituição.

Depois de concluída a gravação de emergência, ela voltará ao modo de gravação normal.



Aviso:

1. Se a função de Detecção de colisão estiver ativada e for detetada uma colisão, a câmera de vídeo irá acionar automaticamente a funcionalidade de gravação de emergência.
2. O arquivo de gravação de emergência é criado como um novo arquivo, que será protegido para evitar ser substituído por gravação em circuito normal. Cartão de memória de 8 GB (ou mais) pode salvar até 10 arquivos de vídeo emergência. A mensagem de alerta de "Arquivos de emergência estão cheios" aparecerá na tela quando os arquivos de gravação de emergência estão cheios, e os arquivos de emergência mais antigos serão apagados automaticamente quando um novo arquivo de gravação de emergência for criado.

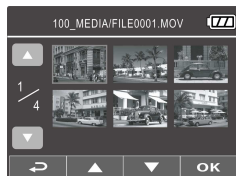
3.1.3 Tela de gravação



No.	Item	Descrição
1	Gravação de voz	Indica desligar a gravação de voz.
2	Duração	Indica a duração da gravação.
3	Data e hora	Indica a atual data e hora de gravação.
4	Ícone guia (menu)	Pressione o botão para entrar no menu OSD.
5	Ícone guia (reprodução)	Pressione o botão para alterar para o modo de reprodução.
6	Resolução	FHD - 1080p (1920 x 1080) HD - 720p (1280 x 720)
7	Bateria	Indica a carga restante da bateria.
8	Aviso (Instantâneo)	Pressione o botão para tirar um instantâneo durante a gravação.
9	Ícone guia (emergência)	Pressione o botão para gravar continuamente o vídeo em um único arquivo até a gravação ser encerrada manualmente.

3.2 Reproduzindo vídeos e fotos

1. Durante a gravação, pressione o botão ▲ para procurar o arquivo de vídeo e foto desejado.
2. Pressione o botão ▲/▼ para selecionar a categoria do arquivo que você deseja selecionar e pressione o botão OK.
3. Pressione o botão ▲/▼ para visualizar o próximo ou o arquivo anterior, e pressione o botão OK para visualizar o arquivo em tela cheia.
4. Quando o usuário deseja reproduzir o arquivo de vídeo de emergência, ele pode verificar o nome do arquivo como EMER.

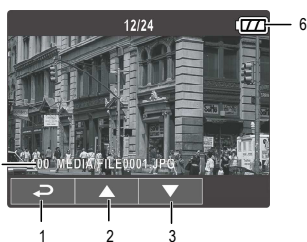


3.2.1 Tela de reprodução

Tela de reprodução de vídeo



Tela de reprodução de foto



No.	Item	Descrição
1	Ícone guia (voltar)	Pressione o botão ↶ para retornar à tela de seleção de arquivo.
2	Ícone guia (anterior)	Pressione o botão ▲ para visualizar o arquivo de vídeo/foto anterior.
3	Ícone guia (próxima)	Pressione o botão ▼ para visualizar o próximo arquivo de vídeo/foto.
4	Ícone guia (Pausar)	Pressione o botão OK para pausar a reprodução de vídeo.
5	Duração	Indica o tempo total / decorrido de gravação.
6	Bateria	Indica a carga de bateria restante estimada.
7	Nome do arquivo	Indica nome do arquivo de vídeo / foto.

3.2.2 Excluindo arquivos

Para excluir arquivo(s), faça o seguinte:

1. Se a gravação estiver em andamento, pressione o botão ↶ para entrar no menu OSD.
2. Pressione o botão ▲/▼ para selecionar **exclusão de arquivo** e pressione o botão **OK**.
3. Pressione o botão ▲/▼ para selecionar Excluir Um ou Excluir Todos, em seguida, pressione o botão **OK**.
4. Depois de selecionar Excluir Um, pressione o botão ▲/▼ para selecionar o que você deseja excluir, em seguida, pressione o botão **OK**.



Aviso:









1. Arquivos excluídos não poderão ser recuperados. Certifique-se que você tenha cópia de segurança dos arquivos antes de excluí-los.
2. Arquivos de emergência não podem ser excluído desta operação. Eles podem ser excluídos através da inserção do cartão de memória em seu PC ou formatar o cartão de memória.

4 Ajustando as configurações

4.1 Usando o menu

Você pode customizar a gravação de vídeo e outras definições gerais através dos menus OSD na tela.



1. Se a gravação estiver em andamento, pressione o botão  para abrir no menu OSD.
2. Pressione o botão / para selecionar uma opção do menu e pressione o botão  para acessar o menu selecionado.
3. Pressione o botão / para selecionar a definição desejada e pressione o botão  para confirmar a alteração.
4. Pressione o botão  para sair do menu, de volta ao modo de gravação.

4.2 Árvore do menu

Refira à tabela abaixo para detalhes dos itens do menu e as opções disponíveis do menu.

Opção do menu	Descrição	Opção disponível
Data / Hora	Ajusta a data e a hora.	Pressione o botão ▲/▼ para ajustar o valor, pressione o botão OK para alterar o campo e confirmar.
Resolução	Definir a resolução de vídeo desejada.	1920x1080 30 fps/ 1280x720 60 fps
EV	Ajusta a compensação de exposição.	Pressione os botões ▲/▼ para ajustar o nível de exposição. Você pode ajustar entre -2~+2.
Alerta de fadiga do condutor	Quando ativado, a câmara de vídeo produz um aviso sonoro após uma hora de condução.	Lig / Desl
Brilho de LCD	Define o tempo de aguardo da tela ligada para ser desligada automaticamente logo após a gravação de vídeo começar.	Lig / Desligar Após 30 Seg / Desligar Após 3 min / Desl
Gravação de Voz	Ativar ou desativar a gravação de som com o vídeo.	Lig / Desl
Volume	Define o volume para cima e para baixo	1~10

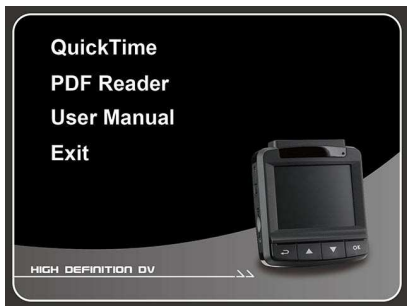
Opção do menu	Descrição	Opção disponível
Intervalo de Gravação	Define a duração da gravação de cada arquivo de vídeo gravado.	3 min / 5 min
Detec movim	Ativa/desativa a detecção de movimento. Se a função estiver ativa e o botão <i>desligar</i> é pressionado, o sistema exibirá a mensagem de alerta, “<i>entrar em detecção de movimento após 10seg.</i>” na tela. Quando em modo de detecção de movimento, o dispositivo começará a gravar automaticamente quando qualquer objeto em movimento é detectado.	Lig / Desl
Detecção de Colisão	Ativar / Desativar a detecção de colisão. Se esta função estiver ativada e for detetada uma colisão, a câmara de vídeo irá acionar automaticamente a funcionalidade de gravação de emergência.	Alta Sensibilidade / Sensibilidade Normal / Baixa Sensibilidade / Desl
Idioma	Define o idioma do menu exibido na tela.	De acordo com as regiões de envio reais
Exclusão de Arquivo	Eliminar o(s) ficheiro(s). Aviso: Uma vez eliminado, um ficheiro NÃO poderá ser restaurado ou recuperado.	Excluir Um / Excluir Tudo
Formatar	Formatar o cartão de memória. Aviso: Uma vez	Sim / Não

Opção do menu	Descrição	Opção disponível
	iniciada a formatação, TODO o conteúdo no cartão micro SD será eliminado e NÃO poderá ser restaurado ou recuperado.	
Modo Redefinir	Repor todas as opções para os valores de predefinidos.	Sim / Não
Versão do Firmware	Indica a versão atual do firmware.	

5 Instalando o software

1. Coloque o CD-ROM fornecido no leitor de CD.
2. Se o CD não executar automaticamente, por favor use o gerenciador de arquivos do Windows para executar o arquivo **Install_CD.exe** a partir do CD.

Será exibido o seguinte ecrã.



3. Selecione o item [de Menu] desejado para iniciar o processo de instalação de acordo com as instruções no ecrã.

6 Especificações

Item	Descrição
Sensor de imagem	Sensor CMOS de 1/2.7"
Pixels efetivos	1920 (H) x 1080 (V)
Armazenamento	Suporte para Micro SDHC até 32GB classe 6 ou superior (Por favor, use um cartão de memória Micro SD de 8GB da classe 6 ou superior)
Tela de LCD	Tela LCD TFT colorida de 2.4" (112K pixels)
Lente	Lente grande angular de foco fixo Abertura: Up to F1.9, f=3.8mm
Campo de foco	1.5m~infinito
Clipe de vídeo	FHD - 1080p (1920 x 1080) , 30fps HD - 720p (1280 x 720) , 60fps
	Formato: MOV
Imagem (Fotografia)	Resolução: 2M (1920 x 1080)
	Formato: DCF (JPEG, Exif: 2.2)
Obturador	Obturador eletrônico Automático:1/2 ~1/2000 seg.
G-Sensor	Sensor G-force de 3-eixos
ISO	Automático
Balanço de branco	Automático

Item	Descrição
Microfone	Sim
Alto-falante	Sim
Interface	Mini USB, Mini C tipo HDMI
Bateria	Embutida de 470mAH de lítio-polímero recarregável
Temperatura de operação	-5° ~ 60°C
Operação com umidade	20 ~ 70% RH
Temperatura de armazenamento	-20° ~ 70°C
Dimensões	70 x 63 x 27.2 mm
Peso	Aproximadamente 90g