

## 使用入门

1. **准备:** 遵循入门小册子或“设置”手册中的说明, 开始进行打印机设置。
2. **连接:** 访问 [123.hp.com/dj4670](http://123.hp.com/dj4670) 启动并加载设置软件或应用程序, 然后再将打印机连接到您的网络。  
**Windows® 用户须知:** 您还可以使用打印机软件 CD。如果安装程序未启动, 请浏览到**计算机**, 双击带 HP 徽标的 CD/DVD 驱动器图标, 然后双击 **setup.exe**。
3. **激活:** 创建帐户; 下载并安装 HP 打印机软件或 HP All-in-One Remote 应用程序来完成设置。

## 了解更多

**电子版帮助:** 安装软件期间, 通过从推荐的软件中选择电子版帮助来安装电子版帮助。了解有关产品功能、打印、故障排除和支持的信息。了解通知、环境和管制信息, 其中包括“技术信息”部分中的“欧盟管制通告”和“遵从性声明”。

- Windows® 8.1: 单击“开始”屏幕左下角的向下箭头, 选择打印机名称, 单击“帮助”, 然后选择“搜索 HP 帮助”。
- Windows® 8: 在**开始**屏幕上, 右键单击屏幕上的空白区域, 单击应用程序栏上的**所有应用程序**, 单击具有打印机名称的图标, 然后单击**帮助**。
- Windows® 7、Windows Vista® 和 Windows® XP: 单击**开始**, 选择**所有程序**, 选择**HP**, 然后选择打印机名称。
- OS X: 单击**帮助** > **帮助中心**。在“帮助查看器”窗口中, 单击**所有应用程序的帮助**, 然后单击您的**打印机帮助**。

**自述文件:** 包含 HP 支持信息、操作系统要求和最近的打印机更新。

- Windows: 将软件 CD 插入计算机, 然后浏览至 **ReadMe.chm** 文件。双击 **ReadMe.chm** 将其打开, 然后选择您的语言版本的**自述文件**。
- Mac: 打开位于软件安装程序顶层的**文档**文件夹。双击**自述文件**, 然后选择您的语言版本的**自述文件**。

**在网站上:** 其他帮助和信息: [www.hp.com/go/support](http://www.hp.com/go/support)。打印机注册: [www.register.hp.com](http://www.register.hp.com)。一致性声明: [www.hp.eu/certificates](http://www.hp.eu/certificates)。墨水使用: [www.hp.com/go/inkusage](http://www.hp.com/go/inkusage)。

## 扫描二维码, 了解详细信息!

可能产生标准数据流量费用。可能只提供某些语言版本。

HP DeskJet IA 4670



[www.hp.com/apac/DJIA4678](http://www.hp.com/apac/DJIA4678)

ZHCN

此处包含的信息如有更改, 恕不另行通知。



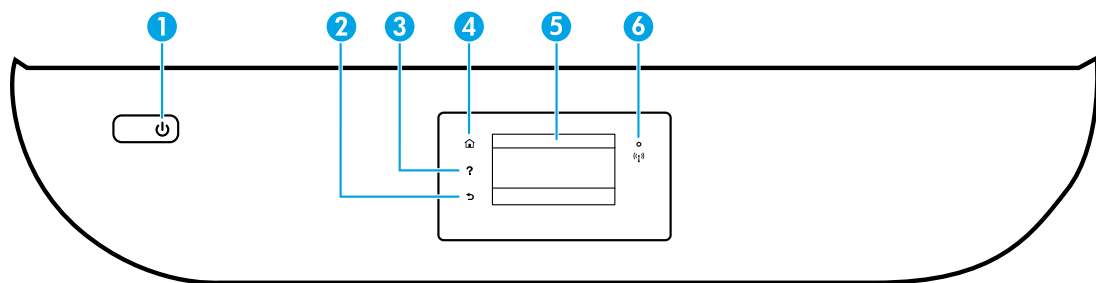
F1H97-90003

Printed in [English]

Printed in [Simplified Chinese]

© 2015 HP Development Company, L.P.

# 控制面板



- 1 开/关机按钮: 打开或关闭打印机。
- 2 返回按钮: 返回到上一个屏幕。
- 3 帮助按钮: 显示帮助内容 (如果为当前操作提供了相应内容)。
- 4 主屏幕按钮: 返回主屏幕, 该屏幕是您首次打开打印机时显示的屏幕。
- 5 控制面板显示屏: 通过点击屏幕来选择菜单选项, 或者滚动浏览菜单项。

无线指示灯: 指示打印机的无线连接状态。

- 6
  - 蓝色常亮指示灯表示无线连接已经建立且您可以进行打印。
  - 慢闪灯指示无线功能已打开, 但打印机未连接到网络。请确保您的打印机在无线信号范围内。
  - 快闪灯指示无线错误。请参考打印机显示屏上的消息。
  - 如果无线功能关闭, 无线指示灯将熄灭, 显示屏上将显示**无线关闭**。

## 安全信息

使用本打印机时, 请始终遵守基本的安全防范措施, 以降低导致火灾或电击伤害的风险。

1. 请阅读并了解本打印机随附文档中的所有说明。
2. 请遵守本打印机上标注的所有警告及说明。
3. 清洁本打印机之前, 请从墙上插座拔下插头。
4. 切勿在近水处或身体潮湿时安装或使用本打印机。
5. 请将本打印机牢固地安装在平稳的表面上。
6. 请将本打印机安装在受保护的场所, 以免有人踩到电源线或被电源线绊倒, 从而避免电源线受到损坏。
7. 如果打印机运行不正常, 请参见帮助文件 (安装该软件后便可在您的计算机上使用)。
8. 禁止用户维修产品内部的部件。有关维修事宜, 请联系合格的维修人员。
9. 仅使用 HP 提供的电源线和电源适配器 (如果提供)。

# 基本故障排除

## 如果无法打印：

1. 确保电缆连接牢固。
2. 确保打印机电源已接通。**开/关机**按钮将呈白色点亮。
3. 检查无线状态指示灯，确保您的打印机已连接到网络。
4. 访问 HP 诊断工具网站 [www.hp.com/go/tools](http://www.hp.com/go/tools)，下载免费的诊断实用程序（工具）以解决常见的打印机问题。

## Windows

### 确保将打印机设置为您的默认打印设备：

- Windows 8.1 和 Windows 8：点击或点按屏幕的右上角打开“超级按钮”栏，单击**设置**图标，单击或点按**控制面板**，然后单击或点按**查看设备和打印机**。
- Windows 7：从 Windows 的**开始**菜单中，单击**设备和打印机**。
- Windows Vista：在 Windows 任务栏上，依次单击**开始**、**控制面板**和**打印机**。
- Windows XP：在 Windows 任务栏上，依次单击**开始**、**控制面板**、**打印机和传真**。

确保勾选了打印机旁边的圆圈。如果您的打印机没有被选定为默认打印机，请右键单击打印机图标，然后从菜单中选择**设置为默认打印机**。

### 如果您使用的是 USB 数据线，且仍无法打印或软件安装失败：

1. 将 CD 从 CD/DVD 驱动器中取出，然后断开 USB 数据线 with 计算机间的连接。
2. 重新启动计算机。
3. 将打印机软件 CD 插入 CD/DVD 驱动器，然后按照屏幕说明来安装打印机软件。请勿在没有提示的情况下连接 USB 电缆。
4. 安装完毕之后，重新启动计算机。

### 如果您使用的是无线功能，且仍无法打印：

转到下一页的“无线网络连接”部分以获取更多信息。

## Mac

### 检查打印队列：

1. 在**系统偏好设置**中，单击**打印机与扫描仪**（在 OS X v10.8 Mountain Lion 和 OS X v10.9 Mavericks 中为**打印与扫描**）。
2. 单击**打开打印队列**。
3. 单击打印作业将其选中。
4. 使用下列按钮来管理打印作业：
  - **取消**图标：取消选中的打印作业。
  - **继续**：继续执行暂停的打印作业。
5. 如果进行了任何更改，则重新尝试打印。

### 重新启动计算机和打印机：

1. 重新启动计算机。
2. 重新启动打印机。
  - a. 关闭打印机，然后拔出电源线。
  - b. 等待一分钟，然后再插上电源线，接着打开打印机。

### 重置打印系统：

1. 在**系统偏好设置**中，单击**打印机与扫描仪**（在 OS X v10.8 Mountain Lion 和 OS X v10.9 Mavericks 中为**打印与扫描**）。
2. 按住 **Ctrl** 键并单击左侧的列表，然后选择**重置打印系统**。
3. 添加要使用的打印机。

### 卸载软件：

1. 如果打印机通过 USB 与您的计算机连接，则断开打印机与您的计算机的连接。
2. 打开 **Applications/HP** 文件夹。
3. 双击 **HP Uninstaller**，然后按照屏幕中的说明进行操作。

**声明：**Windows XP、Windows Vista、Windows 7、Windows 8 和 Windows 8.1 是 Microsoft Corporation 在美国的注册商标。

Mac、OS X 和 AirPrint 是 Apple Inc. 在美国和其他国家/地区的注册商标。







# 无线网络连接

## 需要网络连接帮助？

[www.hp.com/go/wirelessprinting](http://www.hp.com/go/wirelessprinting)

位于 [www.hp.com/go/wirelessprinting](http://www.hp.com/go/wirelessprinting) 的 HP 无线打印中心可帮助您准备您的无线网络，设置或重新配置您的打印机，以及解决网络连接问题。

### 如果将打印机连接到网络失败

- **确认打印机上已启用无线功能。**
  1. 在打印机控制面板上，点击  (无线)。
  2. 如果显示**无线关闭**，点击  (设置)，然后打开无线功能。
- **确认您的打印机已连接到网络。**
  1. 在打印机控制面板上，点击  (无线)。
  2. 点击  (设置)。
  3. 点击**打印报告**，然后点击**无线测试报告**。将自动打印无线测试报告。
  4. 查看报告开头，看测试过程中是否出现故障。
    - 查看执行的所有测试的**诊断结果**部分，确定您的打印机是否通过了测试。
    - 从**当前配置**部分找到打印机当前连接的网络名称 (SSID)。确定打印机与您的计算机连接到同一网络。
  5. 如果印刷报告显示打印机未能连接到网络，请触摸  (无线)，然后触摸  (设置)，并触摸**无线设置向导**，将打印机连接到网络。

**注意：**如果您的计算机连接到虚拟专用网络 (VPN)，请暂时断开与 VPN 的连接，然后再继续安装。安装后，您需要断开与 VPN 的连接才能访问家庭网络上的打印机。

- **确保安全软件不会阻止您的网络通信。**

通过网络进行安装时，安全软件 (如防火墙) 可能会阻止计算机与打印机之间的通信。如果找不到打印机，请暂时禁用防火墙，然后检查问题是否消失。如需更多关于安全软件的帮助和提示，请访问：[www.hp.com/go/wpc-firewall\\_cn-zh](http://www.hp.com/go/wpc-firewall_cn-zh)。

- **重新启动无线网络组件。**

关闭路由器和打印机，然后按以下顺序重新打开：先打开路由器，然后再打开打印机。有时，关闭设备，然后重新打开可解决网络通信问题。如果仍无法连接，请关闭路由器、打印机和计算机，然后按以下顺序将它们重新打开：先打开路由器，再打开打印机，最后打开计算机。

如果仍有问题，请访问 HP 无线打印中心 ([www.hp.com/go/wirelessprinting](http://www.hp.com/go/wirelessprinting))。此网站中包含最新、最全面的无线打印信息，以及可帮助您准备无线网络的信息；解决将打印机连接至无线网络的相关问题；解决安全软件问题。

**注意：**如果您使用的是运行 Windows 的计算机，您可以使用“打印和扫描医生”工具，此工具可帮助解决打印机可能遇到的许多问题。要下载此工具，请访问 [www.hp.com/go/tools](http://www.hp.com/go/tools)。

### 如果希望与网络上的多台计算机共享打印机

首先将您的打印机安装在家庭网络中。在将您的打印机成功地连接到家庭网络后，则可以与同一网络上的其他计算机共享此打印机。对于每台新增的计算机，只需安装 HP 打印机软件即可。您还可以从连接到您的家庭网络的移动设备上打印。对于 Android 4.0 及更高版本设备，请安装 HP 打印插件或云打印应用程序。对于 iOS 设备，您可以使用 AirPrint。

# 无线网络 (续)

## 如果要从 USB 连接切换为无线连接

首先请确保您已经成功安装打印机软件。

### Windows



1. 根据所使用的操作系统执行以下操作之一：
  - Windows 8.1: 单击“开始”屏幕左下角的向下箭头, 选择打印机名称, 然后单击**实用程序**。
  - Windows 8: 在**开始**屏幕上, 右键单击屏幕上的空白区域, 单击应用程序栏中的**所有应用程序**。
  - Windows 7、Windows Vista 和 Windows XP: 从计算机的**开始**菜单, 选择**所有程序**或**程序**, 然后选择**HP**。
2. 选择打印机名称。
3. 选择**打印机设置和软件**。
4. 选择**将 USB 连接的打印机转换为无线连接**。按照屏幕上的说明执行操作。

### Mac

使用 **Applications/HP** 中的 **HP Utility**, 将此打印机的软件连接更改为无线连接。

## 如果希望不通过路由器而是以无线方式使用打印机

从计算机、智能手机或其他已启用无线功能的设备使用 Wi-Fi Direct (而不通过路由器) 进行无线打印。要从计算机使用 Wi-Fi Direct, 计算机上必须安装打印机软件。

1. 确保打印机上的 Wi-Fi Direct 已打开：
  - a. 在打印机显示屏的主屏幕中, 点击  (Wi-Fi Direct)。
  - b. 若**状态**为**关闭**, 请点击  (Wi-Fi Direct 设置) 并打开 Wi-Fi Direct。

2. 将启用无线功能的设备连接到打印机:

**支持 Wi-Fi Direct 的移动设备:** 从支持打印的应用程序中选择文档, 然后选择要打印文档的选项。从可用打印机列表中, 选择显示的 Wi-Fi Direct 名称, 如 DIRECT-\*\*-HP DeskJet-4670 (其中, \*\* 是用于识别您的打印机的唯一字符), 然后按照打印机和您移动设备上的屏幕说明进行操作。

**注意:** 此产品专门设计供那些可以访问私人环境中的打印机网络的人使用 (不管是在家里还是在办公室), 而不是通过一个所有人都可以访问打印机的公共互联网网络。因此, Wi-Fi Direct 设置在默认状态下为“自动”模式, 无需管理员密码; 这样, 在无线覆盖范围内的任何人都能连接和访问打印机的所有功能和设置。如果希望提高安全级别, HP 建议将 Wi-Fi Direct 连接方式从“自动”改成“手动”, 并设置管理员密码。

**不支持 Wi-Fi Direct 的计算机或移动设备:** 从移动设备连接到新网络。使用您通常使用的过程连接到新的无线网络或热点。从显示的无线网络列表中选择 Wi-Fi Direct 名称 (如 DIRECT-\*\*-HP DeskJet-4670), 并在出现提示时键入 WPA2 密码。点击打印机显示屏上的  (Wi-Fi Direct), 并找到 WPA2 密码。

3. 您可以从计算机或移动设备照常打印。

**注意:** 无法通过 Wi-Fi Direct 连接访问 Internet。

访问 HP 无线打印中心 ([www.hp.com/go/wirelessprinting](http://www.hp.com/go/wirelessprinting)) 以获取有关 Wi-Fi Direct 的更多信息。

## 如果要使用 AirPrint 进行打印

此款打印机启用了 Apple AirPrint™。可以从您的 iOS 设备或 Mac 进行无线打印。

- 您的打印机和 iOS 设备或 Mac 必须处于同一无线网络中。
- 使用 Apple AirPrint™, 您无法从打印机将文档扫描至您的 iOS 设备。

# 设置传真

您可以在软件安装过程中使用软件向导（推荐），或在安装后使用软件（Windows）中的传真设置向导或 HP Utility (OS X) 中的传真基本设置来设置传真，或采用以下步骤继续。

1. 如果您所处的国家或地区在以下列表中，请访问 [www.hp.com/uk/faxconfig](http://www.hp.com/uk/faxconfig) 获取安装信息。否则，请按照本指南中的说明进行操作。

- 爱尔兰
- 丹麦
- 芬兰
- 葡萄牙
- 西班牙
- 奥地利
- 德国
- 荷兰
- 瑞典
- 意大利
- 比利时
- 法国
- 挪威
- 瑞士
- 英国

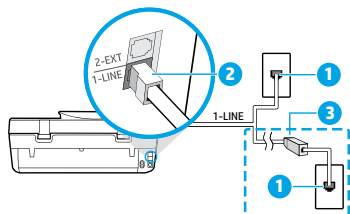
2. 连接电话线。

**注意：**HP 打印机专为配合传统模拟电话服务使用而设计。如果您处于数字电话环境（如 DSL/ADSL、PBX 或 ISDN）中，则在设置打印机的传真功能时，可能需要使用数模过滤器或转换器。请与电话公司联系，确定哪些设置选项是最适合您的。

**如果电话线仅用于传真**

- 将电话线的一端连接至墙壁电话插孔。
- 将另一端连接至打印机背面带有 **1-LINE** 标签的端口。

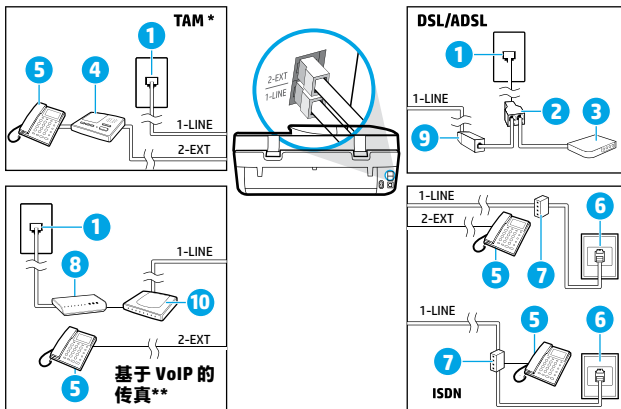
**注意：**如果您已经订购 DSL/ADSL 服务，请将 DSL/ADSL 过滤器的两端分别与 1-LINE 端口和墙壁电话插孔相连接。



- 墙上电话插孔  
传真端口（带有 **1-LINE** 标签）
- 注意：**请勿将电话线插入带有 **2-EXT** 标签的端口中。
- DSL/ADSL 过滤器（由电话公司或服务提供商提供）

**如果其他设备连接到电话线**

如果需要连接其他设备，请按照下图进行连接：



- 墙上电话插孔
- 并行分离器
- DSL/ADSL 调制解调器
- 电话应答机
- 电话
- ISDN 墙上插孔
- 终端适配器或 ISDN 路由器
- 宽带调制解调器
- DSL/ADSL 过滤器
- 模拟电话适配器

\* TAM: 电话应答机

\*\* 基于 VoIP 的传真: 基于互联网语音传输协议 (Voice over Internet Protocol) 的传真

3. 测试传真设置。传真测试将检测硬件，验证电话线类型和连接状态，并检查拨号音和电话线是否激活。要运行测试，请执行以下操作：

- 在控制面板显示屏的主屏幕中，点击**传真**。
- 点击**设置**，点击**设置向导**，然后按照屏幕说明进行操作。

# 使用传真

## 发送标准传真

1. 将原件打印面朝下放在扫描仪玻璃板的右前角，或者将原件打印面朝上放在送纸器中。
2. 在控制面板显示屏的主屏幕中，点击**传真**。
3. 点击**立即发送**。
4. 点击**输入传真号**，使用键盘输入传真号，然后点击**确定**。  
要在传真号码中添加停顿符号，请反复按 \*，直到显示屏上出现破折号 (-)。
5. 点击**黑白或彩色**。

如果打印机检测到放入送纸器中的原件，则它会将该文档发送到您所输入的号码。  
如果收件人报告所发传真存在质量问题，请尝试更改传真的分辨率或对比度。

## 使用电话分机发送传真

1. 使用与打印机相连的分机电话上的键盘拨号。  
通过此方式发送传真时，请勿使用打印机控制面板上的键盘。
2. 如果接收方接听电话，您可以在发送传真之前与其进行通话。  
如果是传真机应答呼叫，您会听到从接收方传真机发出的传真提示音。
3. 将原件打印面朝下放在扫描仪玻璃板的右前角，或者将原件打印面朝上放在送纸器中。
4. 在打印机控制面板显示屏上，点击**传真**。
5. 点击**发送和接收**，然后点击**立即发送**。
6. 点击**黑白或彩色**。

如果您在与接收方通话，请让接收方听到传真机的传真音时开始接收传真。打印机开始发送传真后，可以挂机或保持接通状态。传真传输过程中可能听不到传真音。

有关其他传真发送方式（如从计算机发送传真）的详细信息，请参见电子版帮助。

## 自动接收传真

默认情况下，打印机会自动应答呼叫和接收传真。

要手动接收传真，请从打印机控制面板关闭**自动应答**。

打印机将在**接听铃声**设置中指定的响铃次数后应答呼叫。

**注意：**如果留言机已连接到打印机上，则必须将打印机的**接听铃声**设置为大于应答机的响铃次数。

1. 确保打印机打开并已放纸。
2. 在控制面板显示屏的主屏幕中，点击**传真**。
3. 点击**设置**，然后点击**首选项**。
4. 打开**自动应答**选项。

**注意：**如果订阅的语音信箱服务与传真共用一条电话线路，则无法自动接收传真。您必须亲自接听传真呼叫。（如果希望自动接收传真，请与电话公司联系以订阅个性铃声服务，或获取专门用于传真的电话线。）

打印机可将已接收传真存储在其内存中。要重新打印这些传真，请参见下一页上的“重新打印内存中的已接收传真”。

# 使用传真(续)

## 手动接收传真

与其他人通话时也可手动接收传真, 无需挂断电话。

1. 确保打印机打开并已放纸。
2. 取出送纸器中的所有原件。

将**接听铃声**设置成较大的数字, 以便在打印机应答之前接听来电。或者关闭**自动应答**, 以使打印机不会自动接听拨入的来电。

3. 让发件人开始发送传真。
4. 当听到传真音时, 在打印机控制面板的主屏幕中点击**传真**, 点击**发送和接收**, 然后点击**立即接收**。  
打印机开始接收传真后, 可以挂机或保持接通状态。传真传输过程中可能听不到传真音。

## 重新打印内存中的已接收传真

如果已启用**备份传真接收**, 则传入的传真将存储在内存中, 即使打印机出现故障也是如此。

**注意:** 打印机关闭后, 所有存储在内存中的传真都有可能被删除。

1. 确保在进纸盒中放入纸张。
2. 在控制面板显示屏的主屏幕中, 点击**传真**。
3. 点击**重新打印**。

传真的显示顺序与接收顺序正好相反, 最近收到的传真最先显示。

4. 选择要打印的传真并按**打印**。

## 打印报告或日志

传真报告提供有关打印机的有用系统信息。

1. 在打印机显示屏的主屏幕中, 点击**传真**, 然后点击**设置**。
2. 点击**报告**, 然后点击您要打印的报告。

**提示:** 如果需要指示传真已成功发送的书面确认消息, 请选择**传真确认**, 然后选择所需的选项。



如果成功完成了传真测试，但在使用传真时仍遇到问题，请按照以下步骤操作：

## 无法发送传真，但可以接收传真

1. 执行复印或扫描操作以确保打印机在正常工作。
2. 检查物理传真连接。
3. 检查是否其他传真设备也可以向同一电话号码发送传真。接收传真设备可能已阻止您的电话号码或者可能存在技术问题。
4. 如果问题仍旧存在，请打印传真测试报告和传真日志（如果存在呼叫方 ID 报告和垃圾传真报告，请一并打印），然后与 HP 联系，以获取进一步的帮助。

## 无法接收传真，但可以发送传真

1. 检查打印机的传真设置。
2. 检查物理传真连接。
3. 检查是否其他连接至相同电话线路的设备也可以接收传真。电话线路可能存在故障或者发送传真的设备可能在发送传真时遇到问题。您可能还需要检查是否阻止了此发件人的电话号码。
4. 联系发件人，核查问题。如果问题仍旧存在，请打印传真测试报告和传真日志（如果存在呼叫方 ID 报告和垃圾传真报告，请一并打印），然后与 HP 联系，以获取进一步的帮助。

## 既无法发送传真，也无法接收传真

1. 执行复印或扫描操作以确保打印机在正常工作。
2. 检查物理传真连接。
3. 检查打印机的传真设置。
4. 检查是否其他连接至此电话线路的设备也可以收发传真。电话线路可能有问题。
5. 通过关闭打印机来对打印机进行重置，如有可能，也请重置电源的主开关。等待几秒钟，然后再次打开电源。尝试在打印机上发送或接收传真。
6. 如果问题仍旧存在，请打印传真测试报告和传真日志（如果存在呼叫方 ID 报告和垃圾传真报告，请一并打印），然后与 HP 联系，以获取进一步的帮助。

**注意：**如果订购的语音信箱服务与传真共用一条电话线路，则必须手动接收传真。

## 检查打印机的传真设置

- 已打开打印机的**自动应答**功能来自动接收传真。
- 如果您从电话公司或服务提供商获得了电话留言机服务，请确保已将打印机的**应答响铃次数**设置为大于电话留言机的应答响铃次数。打印机将监视线路并确定来电是普通电话呼叫还是传真呼叫。如果是传真呼叫，则打印机会自动开始建立传真连接。否则，可能必须通过选择打印机显示屏上的传真来手动接收传真。
- 如果为同一物理电话线路分配了多个电话号码，并且该线路由多个设备共享，请确保打印机的区别响铃设置正确，以便接收传真。

## 检查物理传真连接

- 将一条电话线的两端分别连接到打印机背面带有 1-LINE 标签的端口和墙上电话插孔，并将另一条电话线的两端分别连接到打印机背面带有 2-EXT 标签的端口和电话分机。从电话分机中，拨打未能成功接收传真的电话号码。
- 如果您尝试向外部号码发送传真，在输入该号码前，一定要添加全部必需的接入代码或号码。您可能还需要在该号码中添加停顿符号，以防止打印机的拨号速度过快；要添加停顿符号，请反复按 \*，直到显示屏上出现破折号 (-) 为止。
- 如果检测不到拨号音或者线路噪音太大，导致您无法外拨电话，请尝试使用其他电话线来代替已连接到 1-LINE 电话端口的电话线，或将打印机移至其他拥有独立电话线的位置（如果可能）并查看是否存在类似问题。
- 如果您处于数字电话环境（如基于 VoIP 的传真）中，请在打印机控制面板中降低传真速度并关闭错误代码调节 (ECM)。如果需要，请与电话公司联系，弄清楚电话线路是否存在问题或者详细了解电话网络的功能。

# HP 打印机有限保修声明

HP产品	有限保修期限
软件媒体	90天
打印机	电话技术支持：1年（全球） 部件及人工保修：美国和加拿大为90天（美国和加拿大境外为1年或根据当地法律要求）
打印或墨盒	直到HP墨水用完，或到达印在墨盒上的“保修结束”日期，视何者为先。本保修不涵盖重新灌注、再加工、整修、误用，或被篡改的HP墨水产品。
打印头（仅适用于其打印头可供客户更换的产品）	1年
附件	90天

## A. 有限保修的范围

- 惠普(HP)向最终用户保证，在上述指定的保修期内，上述指定的HP产品自购买之日起无材料及工艺上的缺陷。
- 对于软件产品，HP的有限保修仅适用于无法执行编程指令的故障。HP不保证产品工作时不会中断或无错误。
- HP的有限保修仅限于由正常使用产品而产生的缺陷，不适用于任何其他问题，包括以下原因而产生的问题
  - 不正确的维护或调整；
  - 使用非HP提供或支持的软件、介质、部件或耗材；
  - 在产品技术规格以外的条件下操作；
  - 未经授权的调整或误用。
- 对于HP打印机产品，使用非HP墨盒或重新灌注的墨盒既不影响对客户的保修也不影响与客户签订的任何HP支持合同。但是如果打印机由于使用非HP墨盒、重新灌注的墨盒或过期的墨盒而发生故障或损坏，HP在维修打印机时将根据具体故障或损坏，收取标准工时费和材料费。
- 如果HP在适用的保修期内收到符合HP保修条件的任何产品的缺陷通知，HP将自行决定对有缺陷的产品进行维修或更换。
- 如果HP无法适时维修或更换符合HP保修条件的有缺陷产品，HP将在接到缺陷通知后合理时间内，退回该产品的全额货款。
- 在客户将有缺陷的产品退回HP之前，HP不承担维修、更换或退款的义务。
- 更换的产品可能为全新产品或相当于全新产品，前提是其功能至少与被更换的产品相当。
- HP产品可能包含性能等同于新部件的再加工部件、组件或材料。
- HP的有限保修在任何销售保修范围内的HP产品的国家/地区均有效。可与授权的HP服务机构签订其他保修服务(如现场服务)合同，这些机构分布在由HP或授权进口商销售HP产品的国家/地区。

## B. 有限保修

在当地法律允许范围内，HP及其第三方供应商，对有关HP的产品，无论是以明示或默示的形式，均没有任何其他保修或条件并特别声明没有任何用于特定目的适销性、质量满意度以及适用性的默示保修或条件。

## C. 责任限制

- 在当地法规允许的范围内，本保修声明中提供的补偿是对用户的唯一补偿。
- 在当地法规允许的范围内，除了本保修声明中特别规定的责任外，在任何情况下，无论是根据合同、民事侵权行为或其他法律准则，无论是否告知产生此类损失的可能性，HP或其第三方供应商对直接、特殊、偶发、继发的损失概不承担责任。

## D. 当地法律

- 此保修声明赋予用户特定的法律权利。用户还可能拥有其他权利，具体情况视州(美国)、省(加拿大)及国家/地区(世界其他地方)而异。
- 如果本保修声明与当地法规发生矛盾，则应视为已修改以便与当地法规保持一致。根据这类当地法规，本保修声明中的某些责任免除和限制可能不适用于用户。例如，美国的某些州及美国以外的某些政府(包括加拿大的某些省)，可能会：
  - 排除本保修声明中的责任免除和限制条款对用户法定权利的限制(例如英国)；
  - 限制制造商实施这种责任免除或限制的能力，或者
  - 赋予客户附加的保修权利，指定默示保修的期限(制造商不得拒绝这种默示保修)，或者不允许制造商对默示保修的期限加以限制。
- 除非另有法律许可，本声明中的保修条款不得排除、限制或修改适用于此产品销售的强制性法律权利，而是对该权利的补充。