



# Kullanıcı Kılavuzu

© 2015 Hewlett-Packard Development Company, L.P.

HDMI, HDMI Logosu ve High-Definition Multimedia Interface, HDMI Licensing LLC'nin ticari markası veya tescilli ticari markasıdır.

Buradaki bilgiler önceden haber verilmeksizin değiştirilebilir. HP ürünlerine ve hizmetlerine ilişkin tüm garantiler, bu ürün ve hizmetlerle birlikte verilen garanti beyanlarında açıkça belirtilir. Buradaki hiçbir ifade ek bir garanti olarak yorumlanmamalıdır. HP, işbu belgedeki teknik veya yazım hatalarından veya kusurlardan sorumlu tutulamaz.

### **Ürün bildirimi**

Bu kılavuzda çoğu modelde ortak olan özellikler açıklanmaktadır. Bazı özellikler ürününüzde bulunmuyor olabilir. Bazı özellikler ürününüzde bulunmuyor olabilir. En güncel kullanım kılavuzuna erişmek için <http://www.hp.com/support> adresine gidin ve bulunduğunuz ülkeyi seçin. **Sürücüler ve İndirilenler**'i seçip ekrandaki yönergeleri izleyin.





En güncel kullanım kılavuzuna erişmek için <http://www.hp.com/support> adresine gidin ve bulunduğunuz ülkeyi seçin. **Sürücüler ve İndirilenler**'i seçip ekrandaki yönergeleri izleyin.

Birinci Basım: Temmuz 2015

Belge Parça Numarası: 820350-141

## Bu Kılavuz Hakkında

Bu kılavuz monitör özellikleri, monitörün kurulumu ve teknik özellikler hakkında bilgi verir.

- 
-  **UYARI!** Önlenmemesi durumunda ölüme veya ciddi yaralanmaya **yol açabilecek** tehlikeli bir durumu belirtir.
-  **DİKKAT:** Önlenmemesi durumunda küçük veya orta dereceli yaralanmaya **yol açabilecek** tehlikeli bir durumu belirtir.
-  **NOT:** Ana metindeki önemli noktaları vurgulamaya veya tamamlamaya yönelik ilave bilgileri içerir.
-  **İPUÇU:** Bir görevi tamamlamak için yararlı ipuçları verir.
- 

**HDMI**™  
HIGH-DEFINITION MULTIMEDIA INTERFACE  
Bu ürün, HDMI teknolojisi içerir.



# İçindekiler

<b>1 Başlarken</b>	<b>1</b>
Önemli güvenlik bilgileri	1
Ürün özellikleri ve bileşenleri	2
Özellikler	2
Arka bileşenler	3
Ön panel denetimleri	4
Monitörü kurma	4
Monitör standını takma	4
Kabloları bağlama	5
Monitörü ayarlama	9
Monitörü açma	11
Monitör standını çıkarma	12
Ekranı monte etme	12
Güvenlik kablosu takma	14
<b>2 Monitörü kullanma</b>	<b>15</b>
Yazılım ve yardımcı programlar	15
Bilgi dosyası	15
Görüntü Renk Eşleme dosyası	15
.INF ve .ICM dosyalarını yükleme	16
Optik diskten yükleme	16
Web'den indirme	16
Ekran Menüsünü (OSD) kullanma	16
İşlev düğmeleri atama	17
Otomatik Uyku Modunu Kullanma	19
<b>3 Destek ve sorun giderme</b>	<b>20</b>
Sık karşılaşılan sorunları çözme	20
Otomatik düzeltme işlevini kullanma (analog giriş)	20
Görüntü performansını optimize etme (analog giriş)	21
Düğme kilitlenmesi	23
Ürün desteği	23
Teknik desteği aramadan önce	23
Seri numarası ve ürün numarasını bulma	24

<b>4 Monitör bakımı .....</b>	<b>25</b>
Bakım yönergeleri .....	25
Monitörü temizleme .....	25
Monitörü taşıma .....	25
<b>Ek A Teknik özellikler .....</b>	<b>26</b>
50,8 cm / 20 inç model .....	26
54,61 cm / 21,5 inç model .....	26
58 cm / 23 inç model .....	27
60,45 cm / 23,8 inç model .....	27
60,45 cm / 23,8 inç QHD model .....	28
61 cm / 24 inç model .....	29
68,47 cm / 27 inç QHD model .....	29
Ön ayarlı ekran çözünürlükleri .....	30
50,8 cm / 20 inç model .....	30
54,61 cm / 21,5 inç model .....	30
58 cm / 23 inç model .....	31
60,45 cm / 23,8 inç model .....	31
60,45 cm / 23,8 inç QHD model .....	32
61 cm / 24 inç model .....	32
68,47 cm / 27 inç QHD model .....	33
Kullanıcı modları girme .....	34
Enerji tasarrufu özelliği .....	34
<b>Ek B Erişilebilirlik .....</b>	<b>35</b>
Desteklenen yardımcı teknolojiler .....	35
Destek merkezine başvurma .....	35

# 1 Başlarken

## Önemli güvenlik bilgileri

Monitörle birlikte bir AC güç kablosu verilir. Başka bir kablo kullanılacaksa, yalnızca bu monitöre uygun bir güç kaynağı ve bağlantısı kullanın. Monitörle birlikte kullanılacak doğru güç kablosu seti hakkında bilgi edinmek için, optik diskte veya belge setinde bulunan *Ürün Bildirimleri*'ne bakın.

**⚠ UYARI!** Elektrik çarpması veya donanımın hasar görmesi riskini azaltmak için:

- Elektrik kablosunu, her zaman kolayca erişilebilir bir AC prize takın.
- Bilgisayarın elektrik bağlantısını, güç kablosunu AC prizinden çekerek kesin.
- Güç kablonuzda üç uçlu bir fiş varsa, kabloyu üç uçlu bir topraklı prize takın. Güç kablosunun topraklama ucunu devre dışı bırakmayın (örneğin, 2 uçlu bir adaptör takarak). Topraklama ucu önemli bir güvenlik özelliğidir.

Güvenliğiniz için güç kablolarının veya diğer kabloların üzerine hiçbir şey koymayın. Kabloları kimsenin basmayacağı veya takılmayacağı şekilde düzenleyin.

Ciddi yaralanma riskini azaltmak için, *Güvenlik ve Rahat Kullanım Kılavuzu*'nu okuyun. Bu kılavuzda iş istasyonu, kurulumu, bilgisayar kullanıcılarının duruş, sağlık ve çalışma alışkanlıkları açıklanmakta olup önemli elektrik ve mekanik güvenlik bilgileri verilir. Bu kılavuzu Web'de <http://www.hp.com/ergo> adresinde bulabilirsiniz.

**⚠ DİKKAT:** Bilgisayarla birlikte monitörün de korunması için, bilgisayarın ve tüm çevre birimi aygıtlarının (monitör, yazıcı, tarayıcı gibi) güç kablolarını, anahtarlı uzatma kablosu veya Kesintisiz Güç Kaynağı (UPS) gibi bir akım koruma aygıtına takın. Bazı anahtarlı uzatma kabloları akım koruması sağlamaz; anahtarlı uzatma kablolarının bu özelliğe sahip olduğuna ilişkin etiketi bulunmalıdır. Akım korumasının kusurlu olması durumunda donanımı değiştirebilmeniz için, üreticisi Hasarlı Ürünü Değiştirme İlkesi'ne sahip bir anahtarlı uzatma kablosu kullanın.

HP LCD monitörünüzü düzgün şekilde desteklemek üzere tasarlanmış uygun ve doğru boyutta mobilya kullanın.

**⚠ UYARI!** Komodinlerin, kitaplıkların, rafların, sehpaaların, hoparlörlerin, sandıkların veya tekerlekli sehpaaların üstüne uygunsuz şekilde yerleştirilen LCD monitörler düşüp yaralanmalara neden olabilir.

Çekilmesini, tutulmasını veya takılarak düşmeye yol açmasını önlemek için LCD monitöre bağlı tüm kablo ve kordonların yönlendirilmesine dikkat edilmelidir.

AC prize bağlı ürünlerin toplam amper değerinin elektrik prizinin akım değerini aşmadığından ve kabloya bağlı ürünlerin toplam amper değerinin kablonun değerini aşmadığından emin olun. Her aygıtın amper değerini (AMPS veya A) belirlemek için güç etiketine bakın.

Monitörü kolayca erişebileceğiniz bir AC prizinin yakınına yerleştirin. Monitörün bağlantısını fişi sıkıca kavrayıp AC prizinden çıkararak kesin. Monitör bağlantısını kesmek istediğinizde, asla monitör kablosundan çekmeyin.

Monitörü düşürmeyin veya sabit olmayan bir yüzeye koymayın.

**📄 NOT:** Bu ürün, eğlence amaçlı kullanım için uygundur. Çevredeki ışık ve parlak yüzeylerin ekrandan rahatsız edici yansımalarından kaynaklanabilecek girişimi önlemek için monitörü aydınlatması kontrol edilebilen bir ortama yerleştirmeyi göz önünde bulundurun.

# Ürün özellikleri ve bileşenleri

## Özellikler

Monitör özellikleri arasında aşağıdakiler bulunmaktadır:

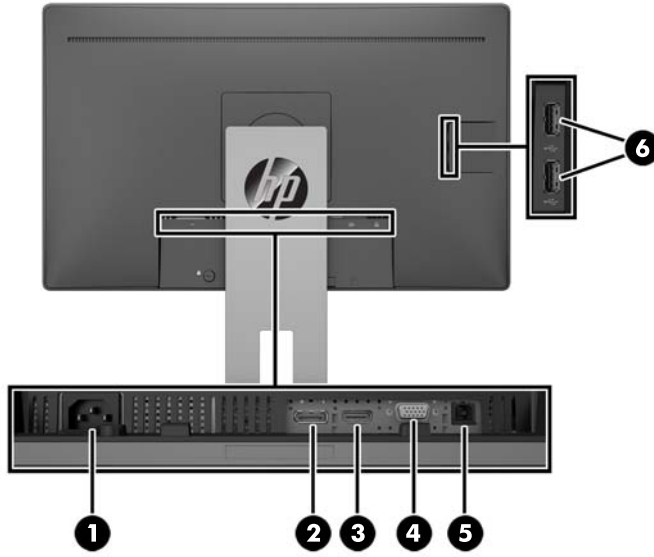
- 50,8 cm (20 inç) çapraz izlenebilir ekran alanına sahip, 1600 x 900 çözünürlüklü, ayrıca daha düşük çözünürlükler için tam ekran desteği sunan monitör; en boy oranı korunarak maksimum görüntü boyutu sağlayan özel ölçeklendirmeye sahiptir.
- 54,61 cm (21,5 inç) çapraz izlenebilir ekran alanına sahip, 1920 x 1080 çözünürlüklü, ayrıca daha düşük çözünürlükler için tam ekran desteği sunan monitör; en boy oranı korunarak maksimum görüntü boyutu sağlayan özel ölçeklendirmeye sahiptir.
- 58 cm (23 inç) çapraz izlenebilir ekran alanına sahip, 1920 x 1080 çözünürlüklü, ayrıca daha düşük çözünürlükler için tam ekran desteği sunan monitör; en boy oranı korunarak maksimum görüntü boyutu sağlayan özel ölçeklendirmeye sahiptir.
- 60,45 cm (23,8 inç) çapraz izlenebilir ekran alanına sahip, 1920 x 1080 çözünürlüklü, ayrıca daha düşük çözünürlükler için tam ekran desteği sunan monitör; en boy oranı korunarak maksimum görüntü boyutu sağlayan özel ölçeklendirmeye sahiptir.
- 60,45 cm (23,8 inç) çapraz izlenebilir ekran alanına sahip, 2560 x 1440 çözünürlüklü (QHD), ayrıca daha düşük çözünürlükler için tam ekran desteği sunan monitör; en boy oranı korunarak maksimum görüntü boyutu sağlayan özel ölçeklendirmeye sahiptir.
- 61 cm (24 inç) çapraz izlenebilir ekran alanına sahip, 1920 x 1200 çözünürlüklü, ayrıca daha düşük çözünürlükler için tam ekran desteği sunan monitör; en boy oranı korunarak maksimum görüntü boyutu sağlayan özel ölçeklendirmeye sahiptir.
- 68,47 cm (27 inç) çapraz izlenebilir ekran alanına sahip, 2560 x 1440 çözünürlüklü (QHD), ayrıca daha düşük çözünürlükler için tam ekran desteği sunan monitör; en boy oranı korunarak maksimum görüntü boyutu sağlayan özel ölçeklendirmeye sahiptir.
- LED arka ışıklı yansız panel
- Oturma, ayakta durma veya iki yana hareket etme konumlarında ekranın görülebilmesini sağlayan, geniş görüntüleme açısı
- Eğebilme özelliği
- Ekranı yatay moddan dikey moda döndürme yeteneği
- Dönüş ve yükseklik ayarı özellikleri
- Ekran kafasının esnek şekilde monte edilmesini sağlayan çıkarılabilir ayak
- DisplayPort ve VGA video girişleri (kabloları birlikte verilir)
- Bir adet HDMI (Yüksek Tanımlı Multimedya Arabirimi) video girişi (kablo verilmez)
- Bir adet yukarı akış bağlantı noktası (bilgisayara bağlanır) ve dört adet aşağı akış bağlantı noktasına (USB aygıtlarına bağlanır) sahip USB 2.0 hub
- Monitörün USB hub'ını bilgisayarın USB konektörüne bağlamak için verilen USB kablosu
- İşletim sisteminiz tarafından destekleniyorsa tak ve kullan özelliği
- İsteğe bağlı güvenlik kablosu için monitörün arkasında yer alan güvenlik kablosu yuvası
- Kolay kurulum ve ekran en iyi duruma getirmesi için birkaç dilde Ekran Menüsü ayarları



- Monitör ayarlarının yapılmasını ve hırsız caydırma özelliklerinin etkinleştirilmesini sağlayan HP Display Assistant yazılımı (monitörünüzle birlikte verilen optik diskteki *HP Display Assistant Kullanım Kılavuzu*'na bakın)
- Tüm dijital girişlerde HDCP (Yüksek Bant Genişlikli Dijital İçerik Koruması) kopya koruması
- Monitör sürücülerini ve ürün belgelerini içeren yazılım ve belge optik disk
- Düşük güç tüketimi gereksinimlerini karşılayan enerji tasarrufu özelliği

**NOT:** Güvenlik ve yasal düzenleme bilgileri için, birlikte verilen optik diskinizde veya belge setinizde bulunan *Ürün Bildirimleri*'ne bakın. Ürününüz için Kullanıcı Kılavuzu güncelleştirmeleri bulmak için, <http://www.hp.com/support> sayfasına gidin ve ülkenizi seçin. **Sürücüler ve İndirilenler**'i seçip ekrandaki yönergeleri izleyin.

## Arka bileşenler



Bileşen	İşlev
1 Güç konektörü	AC güç kablosunu monitöre bağlar.
2 DisplayPort konektörü	DisplayPort kablosunu monitöre bağlar.
3 HDMI konektörü	HDMI kablosunu monitöre bağlar.
4 VGA konektörü	VGA kablosunu monitöre bağlar.
5 USB 2.0 yukarı akış konektörü	USB hub kablosunu kaynak aygıttan monitöre bağlar.
6 USB konektörleri	USB aygıtlarını monitöre bağlar.

## Ön panel denetimleri



Denetimi	İşlev
1 Menü düğmesi	OSD menüsünü açar ve kapatır. <b>NOT:</b> Menü düğmesini ve işlev düğmelerini etkinleştirmek için, herhangi bir düğmeye basarak ekranda düğme etiketlerinin görüntülenmesini sağlayın.
2 İşlev düğmeleri	OSD menüsü açıkken etkinleştirilen düğmelerin yanındaki göstergeleri esas alarak OSD menüsünde gezinmek için bu düğmeleri kullanın. <b>NOT:</b> En sık kullanılan işlemleri hızla seçmek için OSD menüsündeki işlev düğmelerini yeniden yapılandırabilirsiniz. Daha fazla bilgi için, bkz. <a href="#">İşlev düğmeleri atama, sayfa 17.</a>
3 Güç düğmesi	Monitörü açar veya kapatır.



**NOT:** Bir OSD menü simülatorü görüntülemek için, <http://www.hp.com/go/sml> adresindeki HP Müşteri Otomatik Onarım Servisleri Medya Kitaplığı'nı ziyaret edin.

## Monitörü kurma

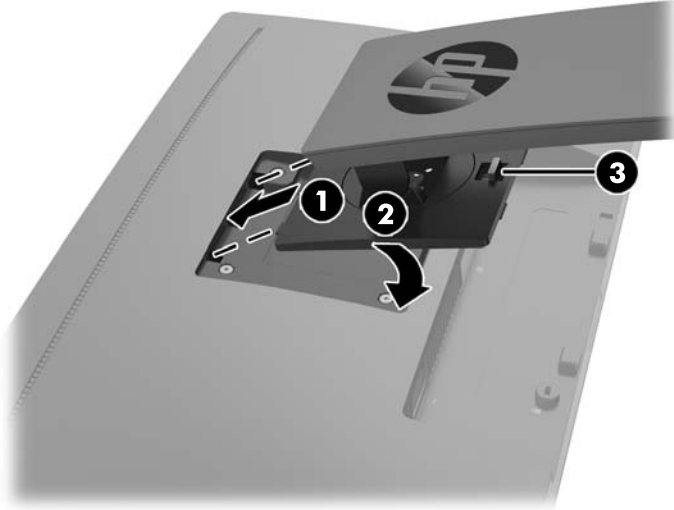
### Monitör standını takma



**DİKKAT:** LCD panelin yüzeyine dokunmayın. Panele basıncı yapılması renk bütünlüğünde dağılmaya veya sıvı kristallerin bozulmasına neden olabilir. Böyle bir durumda ekran normal durumuna geri döndürülemez.

1. Ekranı baş kısmı aşağı gelecek şekilde temiz ve kuru bir bezle kaplı düz bir yüzeye yatırın.
2. Stand üzerindeki montaj plakasının üst kısmını **(1)**, panelin arkasındaki girintinin üst kenarının altına kaydırın.
3. Standın montaj plakasının **(2)** alt kısmını yerine oturana kadar girinti içerisine indirin.

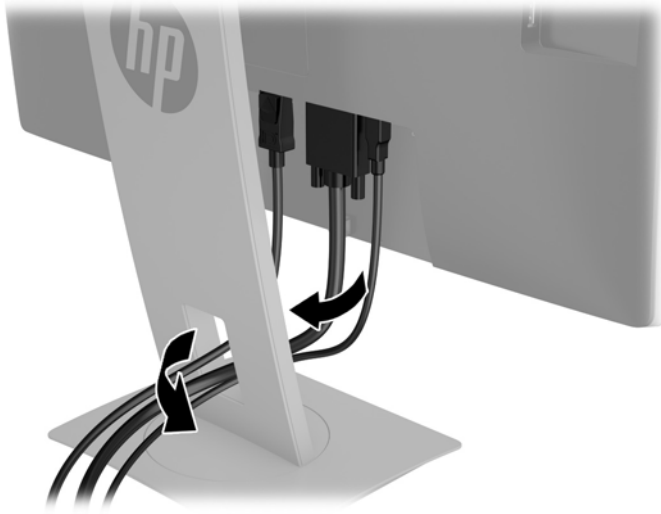
4. Stand yerine kilitlendiğinde mandal (3) ortaya çıkar.



## Kabloları bağlama

**NOT:** Monitörle birlikte belirli kablolar verilir. Bu bölümde gösterilen tüm kablolar monitörle birlikte verilmez.

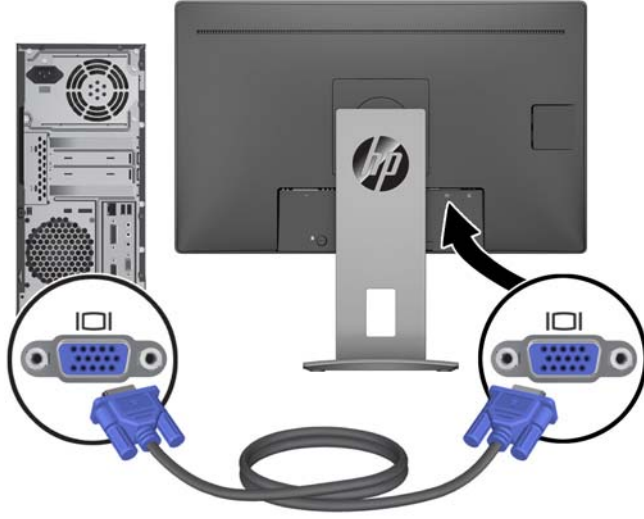
1. Monitörü bilgisayarınızın yakınında uygun ve iyi havalandırılan bir konuma yerleştirin.
2. Kabloları bağlamadan önce, kabloları standın ortasındaki kablo yönlendirme deliğinden geçirin.



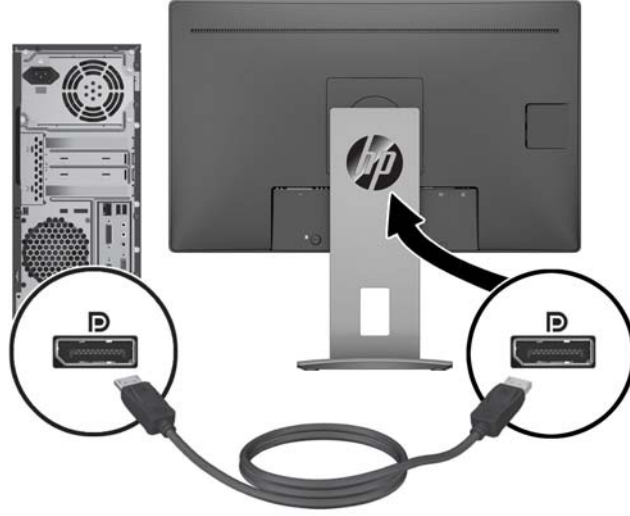
3. Video kablosu bağlayın.

**NOT:** Monitör, hangi girişlerde geçerli video sinyalleri olduğunu otomatik olarak algılar. Girişler, Menü düğmesine basılıp On-Screen Display (OSD) menüsüne erişilerek ve **Giriş Denetimi** ögesine gidilerek seçilebilir.

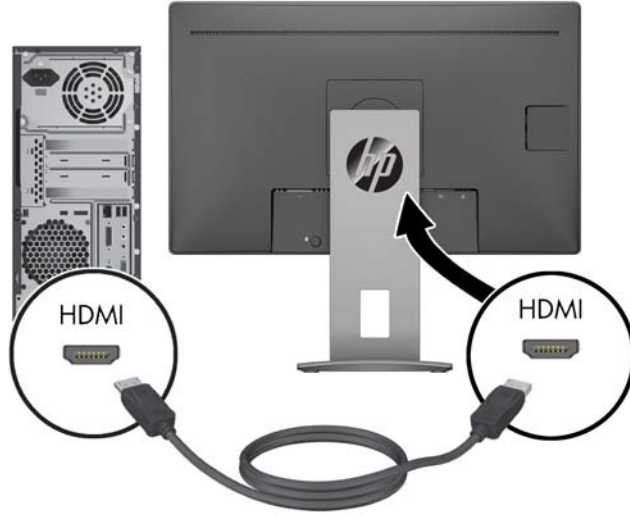
- VGA kablosunun bir ucunu monitörün arkasındaki VGA konektörüne, diğer ucunu da kaynak aygıttaki VGA konektörüne bağlayın.



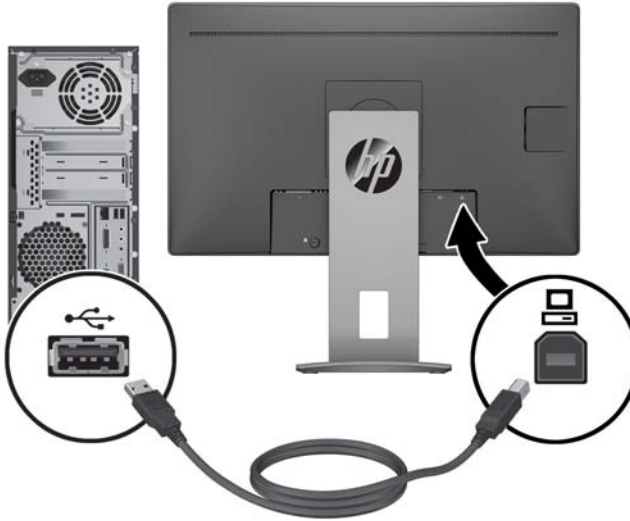
- DisplayPort kablosunu monitörün arkasındaki DisplayPort GİRİŞ konektörüne, diğer ucunu da kaynak aygıttaki DisplayPort konektörüne bağlayın.



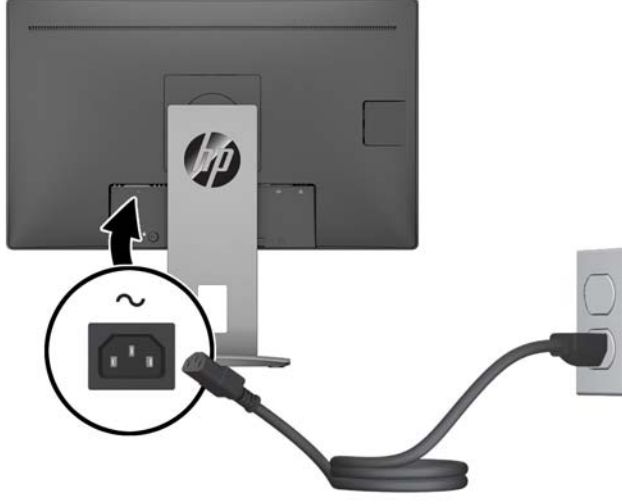
- HDMI kablosunun bir ucunu monitörün arkasındaki HDMI konektörüne, diğer ucunu da kaynak aygıttaki HDMI konektörüne bağlayın.



4. USB yukarı akış kablosunun B Tipi konektörünü monitörün arkasındaki USB yukarı akış bağlantı noktasına bağlayın. Ardından kablunun A Tipi konektörünü kaynak aygıttaki USB aşağı akış bağlantı noktasına bağlayın.



5. AC güç kablosunun bir ucunu monitörün arkasındaki güç konektörüne, diğer ucunu ise duvardaki elektrik prizine takın.



---

**⚠ UYARI!** Elektrik çarpması veya donanımın hasar görmesi riskini azaltmak için:

Güç kablosunun topraklama fişini devre dışı bırakmayın. Topraklama fişi önemli bir güvenlik özelliğidir.

Güç kablosunu her zaman erişebileceğiniz topraklı (toprak bağlantılı) bir AC prize takın.

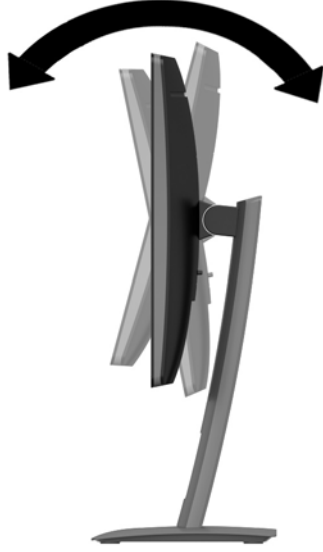
Ekipmandan elektrik bağlantısını, güç kablosunu AC prizinden çekerek kesin.

Güvenliğiniz için güç kablolarının veya diğer kabloların üzerine hiçbir şey koymayın. Kabloları kimsenin basmayacağı veya takılmayacağı şekilde düzenleyin. Kablodan tutarak çekmeyin. Güç kablosunu AC prizinden çıkarırken kabloyu fişten tutun.

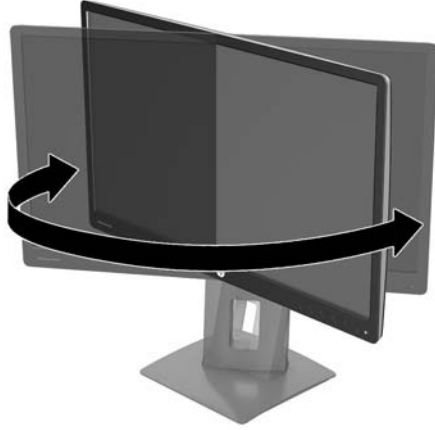
---

## Monitörü ayarlama

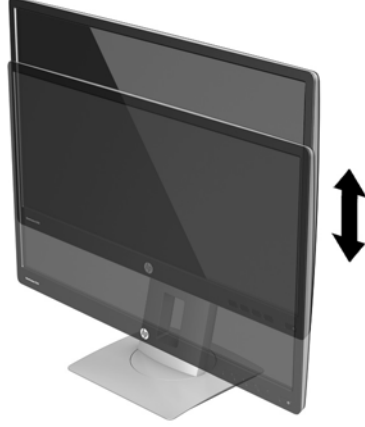
1. Monitörü rahat bir göz seviyesine ayarlamak için arkaya veya öne doğru eğin.



2. En iyi görüş açısını ayarlamak için monitörü sola veya sağa döndürün.



3. Monitör yüksekliğini bireysel iş istasyonunuz için konforlu bir konuma ayarlayın. Monitörün üst çerçeve kenarı göz hizanızdan yüksekte olmamalıdır. Numaralı gözlük takan kullanıcılar için alçak ve arkaya eğimli yerleştirilmiş bir monitör daha konforlu olabilir. İşgünü içinde çalışma pozisyonunuzu değiştirdikçe monitörün de buna uygun şekilde yeniden konumlandırılması gereklidir.



4. Kullanım amacınıza uygun olarak ekranı yatay görüntüleme konumundan dikey görüntüleme konumuna döndürebilirsiniz.
- Monitörü tam yükseklik konumuna ayarlayın ve tam eğik konuma geri yatırın.
  - Monitörü yatay konumdan dikey konuma saat yönünde 90° döndürün.

**⚠ DİKKAT:** Monitör döndürülürken tam yükseklik ve tam eğik konumunda değilse, monitör panelinin sağ alt köşesi tabanla temas eder ve monitörün hasar görmesine neden olabilir.

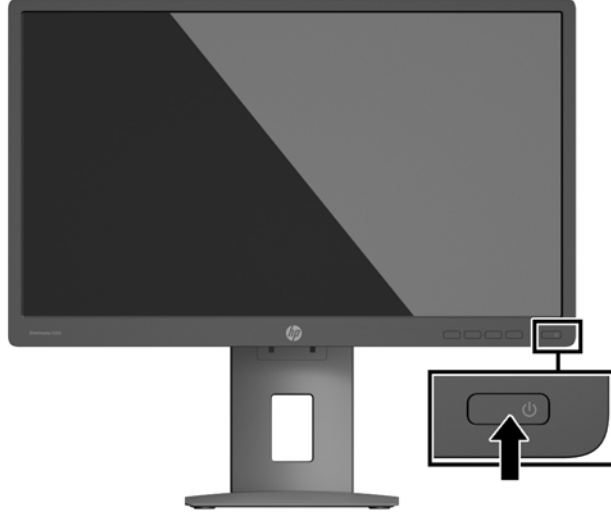


**📝 NOT:** Bilgileri ekranda dikey modda görüntülemek için, yazılım ve belge ortam optik diskinde bulunan HP Display Assistant yazılımını yükleyebilirsiniz. OSD menüsünün konumu da dikey moda döndürülebilir. OSD menüsünü döndürmek için, ön paneldeki Menü düğmesine basarak OSD menüsüne erişin, menüden **OSD Denetimi** öğesini seçtikten sonra **OSD Döndürme** öğesini seçin.



## Monitörü açma

1. Bilgisayarı açmak için bilgisayar üzerindeki Güç düğmesine basın.
2. Monitörü açmak için monitörün ön tarafındaki Güç düğmesine basın.



**⚠ DİKKAT:** Aynı durağan görüntüyü ekranda 12 saat veya daha uzun süre kesintisiz kullanmama boyunca görüntüleyen monitörlerde görüntü izi oluşabilir. Monitör ekranında resim izi olmaması için uzun bir süre kullanmayacaksanız her zaman ekran koruyucusu uygulamasını etkinleştirmeniz veya monitörü kapatmanız gerekir. Görüntü izi tüm LCD ekranlarda oluşabilecek bir durumdur. "Görüntü izi" bulunan monitörler HP garantisi kapsamında değildir.

**📝 NOT:** Güç düğmesine basıldığında bir şey olmuyorsa, Güç Düğmesini Kilitleme özelliği etkinleştirilmiş olabilir. Bu özelliği devre dışı bırakmak için monitörün Güç düğmesini 10 saniye basılı tutun.

**📝 NOT:** Ekran menüsünden güç ışığını devre dışı bırakabilirsiniz. Monitörün ön tarafındaki Menü düğmesine basın, ardından sırasıyla **Güç Denetimi > Güç Işığı > Kapalı** öğelerini seçin.

Monitör açıldığında, beş saniye boyunca bir Monitor Status (Monitör Durumu) iletisi görüntülenir. Mesaj hangi girişin geçerli etkin sinyal olduğunu, otomatik kaynak değiştirme ayarının durumunu (Açık ya da Kapalı; varsayılan ayar Açıktır), geçerli ön ayarlı ekran çözünürlüğünü ve önerilen ön ayarlı ekran çözünürlüğünü gösterir.

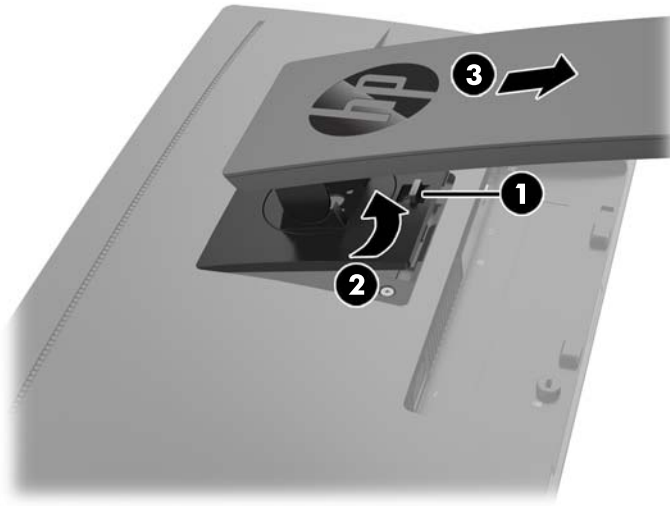
Monitör, etkin giriş için sinyal girişlerini otomatik olarak tarar ve ekran için bu girişi kullanır.

## Monitör standını çıkarma

Duvara, oynar bir kola veya başka bağlantı düzeneğine takmak için monitör kafasını standdan çıkarabilirsiniz.

**⚠ DİKKAT:** Monitörü ayırmaya başlamadan önce monitörün kapalı ve tüm kabloların çıkarılmış olduğundan emin olun.

1. Monitöre bağlı tüm kabloların bağlantısını kesin ve çıkarın.
2. Monitörü ön tarafı aşağı gelecek şekilde, temiz ve kuru bir bezle kaplı düz bir yüzeye yatırın.
3. Monitörün alt orta kısmına yakın bir konumda bulunan mandala **(1)** basarak mandalı açın.
4. Montaj plakası paneldeki girintiden çıkana kadar standın tabanını yukarı yönde çevirin **(2)**.
5. Standı girintiden kaydırıp çıkarın **(3)**.



## Ekranı monte etme

Monitör kafasını duvara, oynar bir kola veya başka bir bağlantı düzeneğine takabilirsiniz.

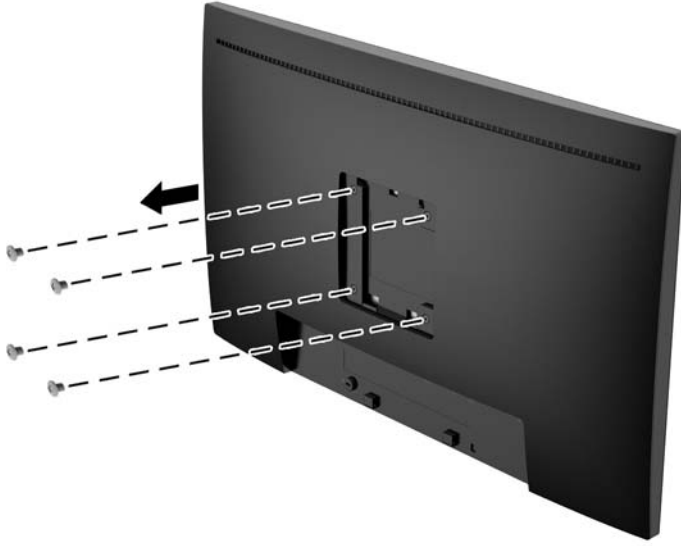
**📝 NOT:** Bu aparatın UL veya CSA listelerindeki duvara montaj dirseği tarafından desteklenmesi amaçlanmıştır.

Monitör TCO onaylıysa, ekrana bağlanan güç kablosunun blendajlı bir güç kablosu olması gerekir. Blendajlı güç kablosu kullanımı, ekran ürünleri için TCO Onayı kriterini karşılamaktadır. TCO gereklilikleriyle ilgili daha fazla bilgi için [www.tcodevelopment.com](http://www.tcodevelopment.com) adresini ziyaret edebilirsiniz.

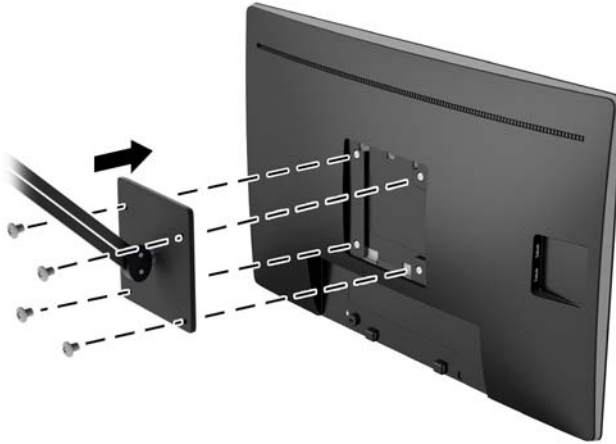
**⚠ DİKKAT:** Bu monitör endüstri standardı VESA 100 mm montaj deliklerini destekler. Ekrana üçüncü taraf bir montaj çözümü takmak için dört adet 4 mm kalınlığında, 0,7 açıklığında ve 10 mm uzunluğunda vida gerekir. Daha uzun vidalar ekrana zarar verebileceğinden kullanılmamalıdır. Üretici montaj çözümünün VESA standardıyla uyumlu olduğunu ve ekranın ağırlığını taşıyabilecek düzeyde derecelendirildiğini doğrulamak önemlidir. En iyi performansı almak için monitörle birlikte verilen güç ve video kablolarını kullanmaya özen gösterin.

1. Ekranı standdan ayırın. [Monitör standını çıkarma, sayfa 12.](#)

2. Ekranın arka kısmındaki VESA deliklerindeki dört adet vidayı çıkarın.

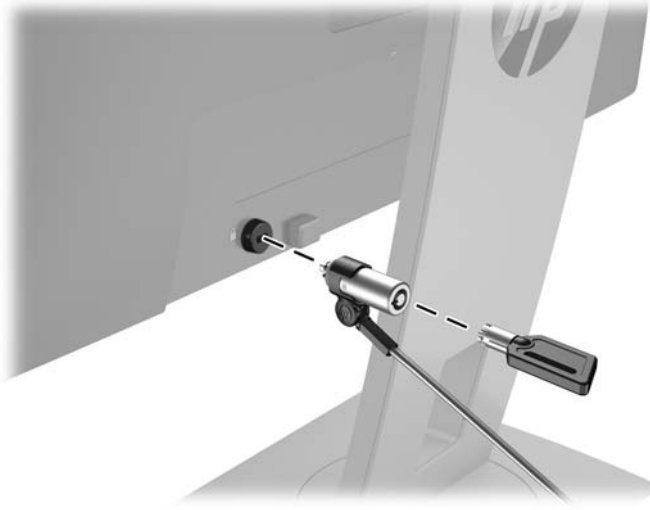


3. Ekranın arkasındaki VESA deliklerinden çıkarılmış olan dört adet vidayı kullanarak montaj plakasını duvara veya oynar kola takın.



## Güvenlik kablosu takma

Monitörü, HP'den alınabilen isteğe bağlı kablo kilidi ile hareketsiz bir nesneye sabitleyebilirsiniz.



---

## 2 Monitörü kullanma

### Yazılım ve yardımcı programlar

Monitörle birlikte gelen optik diskte bilgisayara yükleyebileceğiniz dosyalar bulunur:

- bir .INF (Bilgi) dosyası
- ICM (Görüntü Renk Eşleme) dosyaları (kalibre edilen her renk alanı için bir adet)

#### Bilgi dosyası

.INF dosyası, monitörün bilgisayarın grafik bağdaştırıcısıyla uyumlu olmasını sağlamak için, Microsoft Windows işletim sistemleri tarafından kullanılan monitör kaynaklarını tanımlar.

Bu monitör Microsoft Windows Tak ve Kullan özelliğiyle uyumludur ve .INF dosyası yüklenmeden monitör doğru şekilde çalışır. Monitörün Tak ve Çalıştır uyumluluğu için bilgisayarın grafik kartının VESA DDC2 uyumlu olması ve monitörün grafik kartına doğrudan bağlanması gerekir. Tak ve Çalıştır ayrı BNC tipi konektörlerle veya dağıtım arabellekleriyle/kutularıyla çalışmaz.

#### Görüntü Renk Eşleme dosyası

.ICM dosyaları, monitör ekranından yazıcıya veya tarayıcıdan monitör ekranına tutarlı renk eşlemesi sağlamak için grafik programlarıyla birlikte kullanılan veri dosyalarıdır. Bu dosya, bu özelliği destekleyen grafik programlarından etkinleştirilir.



**NOT:** ICM renk profili, Uluslararası Renk Konsorsiyumu (ICC) Profil Biçimi belirtimine uygun olarak yazılmıştır.

---

## .INF ve .ICM dosyalarını yükleme

Güncelleme yapmanız gerektiğini belirledikten sonra, .INF ve .ICM dosyalarını optik diskten yükleyebilir veya indirebilirsiniz.

### Optik diskten yükleme

.INF ve .ICM dosyalarını optik diskten bilgisayara yüklemek için:

1. Optik diski bilgisayarınızın optik sürücüsüne yerleştirin. Optik disk menüsü görüntülenir.
2. **HP Monitör Yazılım Bilgi Dosyası**'nı görüntüleyin.
3. **Install Monitor Driver Software** (Monitör Sürücüsü Yazılımını Yükle) öğesini seçin.
4. Ekranda görüntülenen yönergeleri izleyin.
5. Windows Görüntü denetim masasında bulunan çözünürlük ve yenileme hızlarının doğru olup olmadığını kontrol edin.



**NOT:** Yükleme hatası olması durumunda, dijital imzalı monitör .INF ve .ICM dosyalarını optik diskten manuel olarak yüklemeniz gerekebilir. Optik diskteki HP Monitör Yazılımı Bilgi dosyasına bakın.

### Web'den indirme

Optik sürücülü bir bilgisayar veya kaynak aygıt yoksa, .INF ve .ICM dosyalarının en son sürümünü HP monitör destek Web sitesinden indirebilirsiniz:

1. <http://www.hp.com/support> adresine gidip ülke ve dili seçin.
2. **Sürücüler ve İndirilenler**'i seçin, **Ürüne göre ara** arama alanına monitör modelinizi girin ve **Git**'i tıklayın.
3. Gerekirse, listeden monitörünüzü seçin.
4. İşletim sisteminizi seçin ve ardından **İleri**'ye tıklayın.
5. Sürücülerin listesini açmak için **Driver - Display/Monitor** (Sürücü - Ekran/Monitör) öğesini tıklayın.
6. Sürücüye tıklayın.
7. **Sistem gereksinimleri** sekmesine tıklayın ve sistemin programın minimum gereksinimlerini karşıladığını doğrulayın.
8. Yazılımı indirmek için **Download** (İndir) seçeneğine tıklayın ve ekran yönergelerini izleyin.

### Ekran Menüünü (OSD) kullanma

Monitör ekran görüntüsünü istediğiniz gibi ayarlamak için On-Screen Display (OSD) menüsünü kullanın. Monitörün ön panelindeki düğmeleri kullanarak OSD menüsüne erişebilir ve gerekli ayarları yapabilirsiniz.

OSD menüsüne erişmek ve ayarlamalar yapmak için aşağıdakileri yapın:

1. Monitör açık değilse, Güç düğmesine basarak monitörü açın.
2. OSD menüsüne erişmek için, ön paneldeki dört İşlev düğmesinden birine basarak düğmeleri etkinleştirin ve Menü düğmesine basarak OSD'yi açın.
3. Menü seçeneklerinde gezinmek, seçim ve ayarlama yapmak için üç İşlev düğmesini kullanın. Düğme etiketleri etkin olan menü veya alt menüye bağlı olarak değişir.

Aşağıdaki tabloda OSD menüsündeki menü seçenekleri listelenmektedir.

Ana Menü	Açıklama
Brightness (Parlaklık)	Ekranın parlaklık düzeyini ayarlar.
Kontrast	Ekran kontrastını ayarlar.
Color Control (Renk Denetimi)	Ekran rengini seçer ve ayarlar.
Giriş Denetimi	Video giriş sinyalini seçer.
Image Control (Görüntü Denetimi)	Ekran görüntüsünü ayarlar.
Power Control (Güç Denetimi)	Güç ayarlarını yapar.
Menu Control (Menü Denetimi)	On-Screen Display (OSD) ve İşlev düğmesi denetimlerini ayarlar.
Management (Yönetim)	DDC/CI desteğini açıp kapatır ve tüm OSD menüsü ayarlarını fabrika varsayılan ayarlarına geri döndürür.
Language (Dil)	Ekran Menüsü'nün görüntülediği dili seçer. Varsayılan fabrika ayarı İngilizce'dir.
Information (Bilgi)	Monitör hakkında önemli bilgiler görüntüler.
Exit (Çıkış)	Ekran menüsü ekranından çıkar.

## İşlev düğmeleri atama

Ön paneldeki dört düğmeden birine basıldığında düğmeler etkinleşir ve düğmelerin üstünde simgeler belirir. Fabrika varsayılanı düğme simgeleri ve işlevleri aşağıda gösterilmektedir.



Düğme	İşlev
1 Menü	OSD (On-Screen Display) menüsünü açar.
2 Information (Bilgi) (İşlev düğmesi 1 - atanabilir)	Bilgi menüsünü açar.
3 Sonraki etkin giriş (İşlev düğmesi 2 - atanabilir)	Monitörün giriş kaynağını sonraki etkin giriş olarak ayarlar.
4 Brightness (Parlaklık) (İşlev düğmesi 3 - atanabilir)	Parlaklık ayarlama ölçeğini açar.

İşlev düğmelerini varsayılan ayarlarından başka ayarlara getirerek, etkinleştirdiğiniz düğmelerle sık kullanılan menü öğelerine hızla erişebilirsiniz.

İşlev düğmelerini atamak için:

1. Düğmeleri etkinleştirmek için ön paneldeki dört düğmeden birine bastıktan sonra OSD'yi açmak için Menü düğmesine basın.
2. OSD menüsünde sırasıyla **Menu Control** (Menü Denetimi) > **Assign Buttons** (Düğmeleri Ata) öğelerini ve ardından atamak istediğiniz düğme için mevcut olan seçeneklerden birini seçin.



**NOT:** Yalnızca üç İşlev düğmesini atayabilirsiniz. Menü düğmesini veya Güç düğmesini yeniden atayamazsınız.

---



## Otomatik Uyku Modunu Kullanma

Monitör, monitör için daha düşük güç durumunu etkinleştirip devre dışı bırakmanıza olanak veren **Auto-Sleep Mode** (Otomatik Uyku Modu) adında bir OSD (On-Screen Display) menü seçeneğini destekler. Otomatik Uyku Modu etkinleştirildiğinde (varsayılan olarak etkindir), ana bilgisayar düşük güç modu sinyali verdiği (yatay veya dikey eşitleme sinyali) monitör düşük güç durumuna geçer.

Bu düşük güç durumuna (uyku moduna) girildiğinde monitör ekranı kararır, arka ışık söner ve güç ışığı sarı renge dönüşür. Bu düşük güç durumunda monitör 0,5W'tan daha az güç çeker. Ana bilgisayar monitöre etkin bir sinyal gönderdiğinde monitör uyku modundan uyanır (örneğin, kullanıcı fareyi veya klavyeyi etkinleştirdiğinde).

Otomatik Uyku Modunu OSD'den devre dışı bırakabilirsiniz. Düğmeleri etkinleştirmek için ön paneldeki dört İşlev düğmesinden birine bastıktan sonra OSD'yi açmak için Menü düğmesine basın. OSD menüsünde **Güç Denetimi > Auto-Sleep Mode** (Otomatik Uyku Modu) > **Kapalı** öğelerini seçin.

## 3 Destek ve sorun giderme

### Sık karşılaşılan sorunları çözme

Aşağıdaki tabloda olası sorunlar, her bir sorunun olası nedeni ve önerilen çözümler listelenmektedir.

Sorun	Olası Neden	Çözüm
Ekran boş veya video görünüşü kayboluyor.	Güç kablosu takılı değil.	Güç kablosunu takın.
	Monitör kapalıdır.	Ön paneldeki Güç düğmesine basın. <b>NOT:</b> Güç düğmesine basıldığında bir şey olmuyorsa, Güç düğmesi kilitleme özelliğini devre dışı bırakmak için Güç düğmesini 10 saniye basılı tutun.
	Görüntü kablosu düzgün takılmamış.	Video kablosunu doğru biçimde bağlayın. Daha fazla bilgi için, bkz. <a href="#">Kabloları bağlama, sayfa 5</a> .
	Sistem uyku modunda.	Uyku modundan çıkmak için klavyedeki bir düğmeye basın veya fareyi hareket ettirin.
	Video kartı uyumlu değil.	OSD menüsünü açın ve <b>Input Control</b> (Giriş Denetimi) menüsünü seçin. <b>Set Auto-Switch Input</b> 'u (Giriş Kaynağını Otomatik Olarak Değiştir'i Ayarla'yı) <b>Off</b> (Kapalı) olarak ayarlayın ve girişi elle seçin.
Resim bulanık, net değil veya fazla karanlık.	Parlaklık çok düşük.	Ekran menüsünü açın ve ardından parlaklık derecesini gereken şekilde ayarlamak için <b>Brightness</b> (Parlaklık) öğesini seçin.
Ekran <b>Check Video Cable</b> (Sinyal Kablosunu Kontrol Edin) iletisi görüntüleniyor.	Monitörün video kablosu takılmamıştır.	Uygun video sinyal kablosunu bilgisayar ile monitörün arasına takın. Video kablosunu takarken bilgisayarın kapalı olduğundan emin olun.
Ekran <b>Input Signal Out of Range</b> (Giriş Sinyali Erişim Dışı) mesajı görüntüleniyor.	Görüntü çözünürlüğü ve/veya yenileme hızı, monitörün desteklediğinden daha büyük bir değere ayarlanmıştır.	Ayarları desteklenen bir ayara değiştirin. Daha fazla bilgi için, bkz. <a href="#">Ön ayarlı ekran çözünürlükleri, sayfa 30</a> .
Monitör kapalı ancak uyku moduna girmiş gibi görünmüyor.	Monitörün güç tasarrufu denetimi devre dışı.	OSD menüsünü açın ve sırasıyla <b>Power Control</b> (Güç Denetimi) > <b>Auto-Sleep Mode</b> (Otomatik Uyku Modu) öğelerini seçerek otomatik uykuyu <b>On</b> (Açık) olarak ayarlayın.
<b>OSD Lockout</b> (Ekran Menüsü Kilidi) görüntüleniyor.	Monitörün OSD Lockout (Ekran Kilidi) işlevi etkinleştirilmiştir.	OSD Lockout (OSD Kilidi) işlevini devre dışı bırakmak için ön paneldeki Menü düğmesini 10 saniye basılı tutun.
<b>Power Button Lockout</b> (Güç Düğmesi Kilidi) görüntüleniyor.	Monitörün Power Button Lockout (Güç Düğmesi Kilidi) işlevi etkinleştirilmiştir.	OSD Lockout (OSD Kilidi) işlevini devre dışı bırakmak için Menü düğmesini 10 saniye basılı tutun.

### Otomatik düzeltme işlevini kullanma (analog giriş)

Monitörü ilk kez ayarladığınızda, bilgisayara Fabrika Sıfırlaması yapıldığında veya monitörün çözünürlüğünü değiştirdiğinizde, Otomatik Ayarlama özelliği otomatik olarak devreye girer ve sizin için ekranı optimize etmeye çalışır.

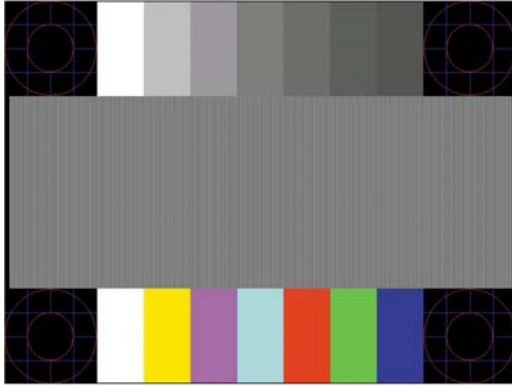
Monitördeki Auto (Otomatik) düğmesini (spesifik düğme adı için modelinizin kullanım kılavuzuna bakın) ve birlikte verilen optik diskteki otomatik düzeltme deseni yazılım yardımcı programını (yalnızca belirli modellerde) kullanarak VGA (analog) giriş için ekran performansınızı istediğiniz zaman optimize edebilirsiniz.

Monitörünüz VGA'dan başka bir giriş kullanıyorsa bu yordamı kullanmayın. Monitör VGA (analog) girişini kullanıyorsa, bu yordam aşağıdaki görüntü kalitesi sorunlarını düzeltebilir:

- Bulanık veya net olmayan odaklama
- Kesikli, çizgili veya gölgeli efektler
- Soluk dikey çubuklar
- İnce, yatay kayan çizgiler
- Ortalanmamış resim

Otomatik ayarlama özelliğini kullanmak için:

1. Ayarlama işlemine başlamadan önce monitörün ısınması için 20 dakika bekleyin.
2. Monitörün ön panelindeki auto (otomatik) düğmesine basın.
  - Menü düğmesine basıp OSD menüsünden **Görüntü Denetimi > Otomatik Düzeltme** öğesini de seçebilirsiniz.
  - Sonuç memnun edici değilse, yordama devam edin.
3. Optik diski optik sürücüye yerleştirin. Optik disk menüsü görüntülenir.
4. **Open Auto-Adjustment Utility** (Otomatik Düzeltme Yardımcı Programını Aç) öğesini seçin. Kurulum test deseni görüntülenir.
5. Kararlı, ortalanmış bir görüntü oluşturmak için monitörün ön panelindeki auto (otomatik) düğmesine basın.
6. Test düzeninden çıkmak için **ESC** tuşuna veya klavyenizdeki herhangi bir tuşa basın.



**NOT:** Otomatik ayarlama test düzeni yardımcı programı <http://www.hp.com/support> adresinden indirilebilir.

## Görüntü performansını optimize etme (analog giriş)

Görüntü performansını artırmak için OSD menüsündeki iki denetim ayarlanabilir: Clock (Zamanlama) ve Phase (Faz) (OSD menüsünde bulunmaktadır).

**NOT:** Clock (Zamanlama) ve Phase (Faz) denetimleri yalnızca analog (VGA) giriş kullanılırken ayarlanabilir. Bu denetimler dijital girişler için ayarlanamaz.

Clock (Zamanlama) ayarı ana Clock (Zamanlama) ayarına bağlı olduğundan öncelikle Clock (Zamanlama) ayarının doğru yapılması gerekir. Bu denetimleri yalnızca otomatik ayarlama işlevi tatmin edici bir görüntü sağlamıyorsa kullanın.

- **Clock** (Zamanlama) – Ekranın arka planında görünen yatay çubukları veya şeritleri en aza indirmek için değeri artırır/azaltır.
- **Phase** (Faz) – Görüntü titremesini veya bulanıklığını en aza indirmek için değeri artırır/azaltır.

**NOT:** Denetimleri kullandığınızda, optik diskte yer alan otomatik düzeltme deseni yazılım yardımcı programını kullanarak en iyi sonuçları alırsınız.

Clock (Zamanlama) ve Phase (Faz) değerlerini ayarlarken monitör görüntüleri bozulursa, bozulma kaybolana kadar değerleri ayarlamaya devam edin. Fabrika ayarlarını geri yüklemek için, ekrandaki **Factory Reset** (Fabrika Ayarları) menüsünde **Yes**'i (Evet) seçin.

Dikey çubukları ortadan kaldırmak için (Saat):

1. Monitör ön panelindeki Menü düğmesine basarak OSD menüsünü açın ve **Image Control** (Görüntü Denetimi) > **Clock and Phase** (Zamanlama ve Faz) öğesini seçin.
2. Dikey çubukları ortadan kaldırmak için monitörün ön panelinde yukarı ve aşağı ok simgeleri görüntülenen işlev düğmelerini kullanın. En iyi ayar noktasını kaçırmamak için düğmelere yavaşça basın.



3. Zamanlama'yı ayarladıktan sonra ekranda bulanıklık, titreme veya çubuklar görünüyorsa, Faz'ı ayarlamaya geçin.

Titreme veya bulanıklığı gidermek için (Faz):

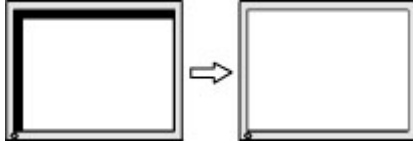
1. Monitör ön panelindeki Menü düğmesine basarak OSD menüsünü açın ve **Image Control** (Görüntü Denetimi) > **Clock and Phase** (Zamanlama ve Faz) öğesini seçin.
2. Titreme veya bulanıklığı ortadan kaldırmak için monitörün ön panelindeki yukarı ve aşağı ok simgeleri görüntülenen işlev düğmelerine basın. Titreme veya bulanıklık, bilgisayarınıza veya takılı grafik denetleme kartınıza bağlı olarak giderilemeyebilir.



Ekran pozisyonunu düzeltmek için (Yatay Pozisyon veya Dikey Pozisyon):

1. Monitörün ön panelindeki Menü düğmesine basarak OSD menüsünü açın ve **Image Position** (Görüntü Konumu) öğesini seçin.

2. Monitörün ekran alanındaki görüntünün konumunu düzgün şekilde ayarlamak için monitörün ön panelinde yukarı ve aşağı ok simgeleri görüntülenen İşlev düğmelerine basın. Horizontal Position (Yatay Pozisyon), görüntüyü sola veya sağa kaydırır; Vertical Position (Dikey Pozisyon) görüntüyü yukarı veya aşağı kaydırır.




## Düğme kilitlemesi

Güç düğmesinin veya Menü düğmesinin on saniye basılı tutulması, o düğmenin işlevini kilitlet. Bu düğmeye tekrar on saniye basılı tutarsanız işlev geri yüklenir. Bu işlev sadece monitör açık olduğunda, aktif bir sinyal gösterildiğinde ve OSD etkin olmadığında kullanılabilir.

## Ürün desteği


Monitörünüzü kullanma hakkında ek bilgi için <http://www.hp.com/support> adresine gidin. Ülke veya bölgenizi seçin, **Sorun Giderme**'yi seçin ve ardından arama penceresine modelinizi girerek **Git** düğmesini tıklayın.

 **NOT:** Monitör kullanım kılavuzu, başvuru malzemeleri ve sürücülerini <http://www.hp.com/support> adresinden temin edilebilir.

Bu kılavuzda verilen bilgiler sorularınıza yanıt vermiyorsa, desteğe başvurabilirsiniz. ABD'de destek için <http://www.hp.com/go/contactHP> adresine gidin. Dünya çapında destek için [http://welcome.hp.com/country/us/en/wwcontact\\_us.html](http://welcome.hp.com/country/us/en/wwcontact_us.html) adresine gidin.

Burada şunları yapabilirsiniz:

- Bir HP teknisyeni ile çevrimiçi sohbet

 **NOT:** Destek sohbeti belirli bir dilde mevcut değilse, İngilizce dilinde mevcuttur.

- Destek telefon numaralarını bulma
- Bir HP servis merkezi bulma

## Teknik desteği aramadan önce

Bu bölümdeki sorun giderme ipuçlarını kullanarak sorunu çözemiyorsanız, teknik desteği aramanız gerekebilir. Aradığınızda aşağıdaki bilgileri hazır bulundurun:

- Monitörün model numarası
- Monitörün seri numarası
- Faturadaki satın alma tarihi
- Sorunun oluştuğu koşullar
- Alınan hata iletileri
- Donanım yapılandırması
- Kullanmakta olduğunuz donanım ve yazılımın adı ile sürümü

## Seri numarası ve ürün numarasını bulma

Seri numarası ve ürün numarası, ekranın baş kısmının arka tarafında bulunan bir etikette yer alır. Monitör modeliyle ilgili olarak HP'ye ulaşmanız gerektiğinde size bu numaralar gerekebilir.



**NOT:** Etiketi okumak için ekranın baş kısmını kısmen döndürmeniz gerekebilir.



## 4 Monitör bakımı

### Bakım yönergeleri

- Monitörün kasasını açmayın veya bu ürünün bakımını kendiniz yapmaya çalışmayın. Yalnızca kullanım yönergelerinde belirtilen özelliklerin ayarlarını yapın. Monitör düzgün çalışmıyorsa, yere düştüyse veya hasar gördüyse, HP yetkili satıcısına, bayisine veya yetkili servisine başvurun.
- Monitörün etiketinde/arka kısmında belirtildiği gibi, yalnızca bu monitöre uygun bir güç kaynağı ve bağlantısı kullanın.
- Kullanmadığınız zaman monitörü kapatın. Bir ekran koruyucu programı kullanarak ve kullanılmadığında monitörü kapatarak, monitörünüzün ömrünü önemli ölçüde artırebilirsiniz.



**NOT:** "Görüntü izi" bulunan monitörler HP garantisi kapsamında değildir.

- Kasadaki yuvalar ve açık kısımlar havalandırma amaçlıdır. Bu açık kısımlar bloke edilmemeli veya kapatılmamalıdır. Kasa yuvalarına veya diğer açık kısımlara hiçbir şekilde yabancı nesnelere sokmayın.
- Monitörü iyi havalandırılan, aşırı ışık, ısı ve rutubetten uzak bir yerde tutun.
- Monitör standını çıkarırken monitörünüzü çizilme, aşınma veya kırılmaya karşı korumak için, ön tarafı aşağı gelecek şekilde yumuşak bir yüzeye yatırmanız gerekir.

### Monitörü temizleme

1. Monitörü kapatın ve güç kablosunu AC prizinden çıkararak bilgisayarın elektrik bağlantısını kesin.
2. Ekranı ve kasasını yumuşak ve temiz bir antistatik bezle ovalayarak monitörün tozunu silin.
3. Daha zorlu temizleme durumları için 50/50 su ve izopropil alkol karışımı kullanın.

**⚠ DİKKAT:** Temizleyiciyi bir beze püskürtün ve nemli bezi kullanarak ekran yüzeyini hafifçe silin. Temizleyiciyi asla doğrudan ekran yüzeyine püskürtmeyin. Çerçeveden içeri kaçabilir ve elektronik kısımlara zarar verebilir.

**DİKKAT:** Monitör ekranının veya kasasının temizliğinde benzen, tiner gibi petrol bazlı malzemeler veya herhangi bir uçucu madde kullanmayın. Bu kimyasallar monitöre zarar verebilir.

### Monitörü taşıma

Orijinal ambalaj kutusunu bir depoda saklayın. Monitörü daha sonra taşımanız veya bir yere göndermeniz gerektiğinde bu kutuyu kullanın.

# A Teknik özellikler



**NOT:** Kullanım kılavuzundaki ürün teknik özellikleri, ürünün üretimi ile teslimatı arasında geçen sürede değişmiş olabilir.

Bu ürüne ilişkin en son teknik özellikler ve ek özellikler için, <http://www.hp.com/go/quickspecs/> adresine gidin ve modele özgü QuickSpecs'i bulmak için monitör modelinizi aratın.

## 50,8 cm / 20 inç model

Ekran	50,8 cm geniş ekran	20 inç geniş ekran
Tür	TFT-LCD	
Görüntülenebilir Resim Boyutu	50,8 cm çapraz	20 inç çapraz
Maksimum Ağırlık (Paketsiz)	4,70 kg	10,36 lbs
Boyutlar (taban dahil)		
Yükseklik (en yüksek konum)	49,33 cm	19,42 inç
Yükseklik (en alçak konum)	35,57 cm	14,00 inç
Derinlik	18,90 cm	7,44 inç
Genişlik	47,90 cm	18,86 inç
Maksimum Grafik Çözünürlüğü	1600 x 900	
Optimum Grafik Çözünürlüğü	1600 x 900	
Çevresel Gereksinimler Sıcaklık		
Çalışma Sıcaklığı	5 - 35°C	41 - 95°F
Saklama Sıcaklığı	-20 - 60°C	-4 - 140°F
Güç Kaynağı	100-240 VAC 50/60 Hz	
Giriş Terminali	Bir adet HDMI konektörü, bir adet DisplayPort konektörü, bir adet VGA konektörü	

## 54,61 cm / 21,5 inç model

Ekran	54,61 cm geniş ekran	21,5 inç geniş ekran
Tür	TFT-LCD	
Görüntülenebilir Resim Boyutu	54,61 cm çapraz	21,5 inç çapraz
Maksimum Ağırlık (Paketsiz)	5,10 kg	11,24 lbs
Boyutlar (taban dahil)		
Yükseklik (en yüksek konum)	48,9 cm	19,25 inç



Yükseklik (en alçak konum)	33,35 cm	13,13 inç
Derinlik	19,00 cm	7,48 inç
Genişlik	51,4 cm	20,24 inç
Maksimum Grafik Çözünürlüğü	1920 x 1080	
Optimum Grafik Çözünürlüğü	1920 x 1080	
Çevresel Gereksinimler Sıcaklık		
Çalışma Sıcaklığı	5 - 35°C	41 - 95°F
Saklama Sıcaklığı	-20 - 60°C	-4 - 140°F
Güç Kaynağı	100–240 VAC 50/60 Hz	
Giriş Terminali	Bir adet HDMI konektörü, bir adet DisplayPort konektörü, bir adet VGA konektörü	

## 58 cm / 23 inç model

Ekran	58 cm geniş ekran	23 inç geniş ekran
Tür	TFT-LCD	
Görüntülenebilir Resim Boyutu	58 cm çapraz	23 inç çapraz
Maksimum Ağırlık (Paketsiz)	5,38 kg	11,86 lbs
Boyutlar (taban dahil)		
Yükseklik (en yüksek konum)	49,88 cm	19,64 inç
Yükseklik (en alçak konum)	35,36 cm	13,92 inç
Derinlik	18,90 cm	7,44 inç
Genişlik	54,93 cm	21,63 inç
Maksimum Grafik Çözünürlüğü	1920 x 1080	
Optimum Grafik Çözünürlüğü	1920 x 1080	
Çevresel Gereksinimler Sıcaklık		
Çalışma Sıcaklığı	5 - 35°C	41 - 95°F
Saklama Sıcaklığı	-20 - 60°C	-4 - 140°F
Güç Kaynağı	100–240 VAC 50/60 Hz	
Giriş Terminali	Bir adet HDMI konektörü, bir adet DisplayPort konektörü, bir adet VGA konektörü	

## 60,45 cm / 23,8 inç model

Ekran	60,45 cm geniş ekran	23,8 inç geniş ekran
-------	----------------------	----------------------

Tür	TFT-LCD	
Görüntülenebilir Resim Boyutu	60,45 cm çapraz	23,8 inç çapraz
Maksimum Ağırlık (Paketsiz)	5,9 kg	13 lbs
Boyutlar (taban dahil)		
Yükseklik (en yüksek konum)	50,17 cm	19,75 inç
Yükseklik (en alçak konum)	35,91 cm	14,14 inç
Derinlik	4,95 cm	1,95 inç
Genişlik	55,72 cm	21,94 inç
Maksimum Grafik Çözünürlüğü	1920 x 1080	
Optimum Grafik Çözünürlüğü	1920 x 1080	
Çevresel Gereksinimler Sıcaklık		
Çalışma Sıcaklığı	5 - 35°C	41 - 95°F
Saklama Sıcaklığı	-20 - 60°C	-4 - 140°F
Güç Kaynağı	100-240 VAC 50/60 Hz	
Giriş Terminali	Bir adet HDMI konektörü, bir adet DisplayPort konektörü, bir adet VGA konektörü	

## 60,45 cm / 23,8 inç QHD model

Ekran	60,45 cm geniş ekran	23,8 inç geniş ekran
Tür	TFT-LCD	
Görüntülenebilir Resim Boyutu	60,45 cm çapraz	23,8 inç çapraz
Maksimum Ağırlık (Paketsiz)	5,84 kg	12,87 lbs
Boyutlar (taban dahil)		
Yükseklik (en yüksek konum)	50,17 cm	19,75 inç
Yükseklik (en alçak konum)	35,91 cm	14,14 inç
Derinlik	4,95 cm	1,95 inç
Genişlik	55,72 cm	21,94 inç
Maksimum Grafik Çözünürlüğü	2560 x 1440	
Optimum Grafik Çözünürlüğü	2560 x 1440	
Çevresel Gereksinimler Sıcaklık		
Çalışma Sıcaklığı	5 - 35°C	41 - 95°F
Saklama Sıcaklığı	-20 - 60°C	-4 - 140°F

Güç Kaynağı	100–240 VAC 50/60 Hz
Giriş Terminali	Bir adet HDMI konektörü, bir adet DisplayPort konektörü, bir adet VGA konektörü

## 61 cm / 24 inç model

Ekran	61 cm geniş ekran	24 inç geniş ekran
Tür	TFT-LCD	
Görüntülenebilir Resim Boyutu	61 cm çapraz	24 inç çapraz
Maksimum Ağırlık (Paketsiz)	5,97 kg	13,16 lbs
Boyutlar (taban dahil)		
Yükseklik (en yüksek konum)	51,90 cm	20,43 inç
Yükseklik (en alçak konum)	39,37 cm	15,50 inç
Derinlik	18,90 cm	7,44 inç
Genişlik	56,22 cm	22,13 inç
Maksimum Grafik Çözünürlüğü	1920 x 1200	
Optimum Grafik Çözünürlüğü	1920 x 1200	
Çevresel Gereksinimler Sıcaklık		
Çalışma Sıcaklığı	5 - 35°C	41 - 95°F
Saklama Sıcaklığı	-20 - 60°C	-4 - 140°F
Güç Kaynağı	100–240 VAC 50/60 Hz	
Giriş Terminali	Bir adet HDMI konektörü, bir adet DisplayPort konektörü, bir adet VGA konektörü	

## 68,47 cm / 27 inç QHD model

Ekran	68,47 cm geniş ekran	27 inç geniş ekran
Tür	TFT-LCD	
Görüntülenebilir Resim Boyutu	68,47 cm çapraz	27 inç çapraz
Maksimum Ağırlık (Paketsiz)	6,14 kg	13,54 lbs
Boyutlar (taban dahil)		
Yükseklik (en yüksek konum)	55,786 cm	22 inç
Yükseklik (en alçak konum)	40,944 cm	16,1 inç
Derinlik	19,7 cm	7,8 inç
Genişlik	64,323 cm	25,3 inç

Maksimum Grafik Çözünürlüğü	2560 × 1440	
Optimum Grafik Çözünürlüğü	2560 × 1440	
Çevresel Gereksinimler Sıcaklık		
Çalışma Sıcaklığı	5 - 35°C	41 - 95°F
Saklama Sıcaklığı	-20 - 60°C	-4 - 140°F
Güç Kaynağı	100–240 VAC 50/60 Hz	
Giriş Terminali	Bir adet HDMI konektörü, bir adet DisplayPort konektörü, bir adet VGA konektörü	

## Ön ayarlı ekran çözünürlükleri

Aşağıda listelenen ekran çözünürlükleri en sık kullanılan modlardır ve fabrikada ayarlanan varsayılan değerlerdir. Monitör önceden ayarlanan bu modları otomatik olarak tanır ve uygun boyutta ve ekranda ortalanmış olarak görüntüler.

### 50,8 cm / 20 inç model

Ön Ayar	Piksel Biçimi	Yatay Frekans (kHz)	Dikey Frekans (Hz)
1	640 × 480	31,469	59,940
2	800 × 600	37,879	60,317
3	1024 × 768	48,363	60,004
4	1280 × 720	45,000	60,000
5	1280 × 800	49,702	59,810
6	1280 × 1024	63,981	60,020
7	1366 × 768	47,712	59,790
8	1440 × 900	55,935	59,887
9	1600 × 900	60,000	60,000

### 54,61 cm / 21,5 inç model

Ön Ayar	Piksel Biçimi	Yatay Frekans (kHz)	Dikey Frekans (Hz)
1	640 × 480	31,469	59,940
2	800 × 600	37,879	60,317
3	1024 × 768	48,363	60,004
4	1280 × 720	45,000	60,000
5	1280 × 800	49,702	59,810
6	1280 × 1024	63,981	60,020

7	1440 × 900	55,935	59,887
8	1600 × 900	60,000	60,000
9	1680 × 1050	65,290	59,954
10	1920 × 1080	67,500	60,000

## 58 cm / 23 inç model

Ön Ayar	Piksel Biçimi	Yatay Frekans (kHz)	Dikey Frekans (Hz)
1	640 × 480	31,469	59,940
2	800 × 600	37,879	60,317
3	1024 × 768	48,363	60,004
4	1280 × 720	45,000	60,000
5	1280 × 800	49,702	59,810
6	1280 × 960	60,000	60,000
7	1280 × 1024	63,981	60,020
8	1440 × 900	55,935	59,887
9	1600 × 900	60,000	60,000
10	1680 × 1050	65,290	59,954
11	1920 × 1080	67,500	60,000

## 60,45 cm / 23,8 inç model

Ön Ayar	Piksel Biçimi	Yatay Frekans (kHz)	Dikey Frekans (Hz)
1	640 × 480	31,469	59,940
2	800 × 600	37,879	60,317
3	1024 × 768	48,363	60,004
4	1280 × 720	45,000	60,000
5	1280 × 800	49,702	59,810
6	1280 × 1024	63,981	60,020
7	1440 × 900	55,935	59,887
8	1600 × 900	60,000	60,000
9	1680 × 1050	65,290	59,954
10	1920 × 1080	67,500	60,000

## 60,45 cm / 23,8 inç QHD model

Ön Ayar	Piksel Biçimi	Yatay Frekans (kHz)	Dikey Frekans (Hz)
1	640 × 480	31,469	59,940
2	800 × 600	37,879	60,317
3	1024 × 768	48,363	60,004
4	1280 × 720	45,000	60,000
5	1280 × 800	49,702	59,810
6	1280 × 1024	63,981	60,020
7	1440 × 900	55,935	59,887
8	1600 × 900	60,000	60,000
9	1600 - 1200	75,000	60,000
10	1680 × 1050	65,290	59,954
11	1920 × 1080	67,500	60,000
12	1920 × 1200	74,556	59,885
13	2560 × 1440	88,787	59,951

## 61 cm / 24 inç model

Ön Ayar	Piksel Biçimi	Yatay Frekans (kHz)	Dikey Frekans (Hz)
1	640 × 480	31,469	59,940
2	800 × 600	37,879	60,317
3	1024 × 768	48,363	60,004
4	1280 × 720	45,000	60,000
5	1280 × 800	49,702	59,810
6	1280 × 1024	63,981	60,020
7	1440 × 900	55,935	59,887
8	1600 × 900	60,000	60,000
9	1600 - 1200	75,000	60,000
10	1680 × 1050	65,290	59,954
11	1920 × 1080	67,500	60,000
12	1920 × 1200	74,038	59,950
13	1920 × 1200	74,556	59,885

## 68,47 cm / 27 inç QHD model

Ön Ayar	Piksel Biçimi	Yatay Frekans (kHz)	Dikey Frekans (Hz)
1	640 × 480	31,469	59,940
2	800 × 600	37,879	60,317
3	1024 × 768	48,363	60,004
4	1280 × 720	45,000	60,000
5	1280 × 800	49,702	59,810
6	1280 × 1024	63,981	60,020
7	1440 × 900	55,935	59,887
8	1600 × 900	60,000	60,000
9	1600 - 1200	75,000	60,000
10	1680 × 1050	65,290	59,954
11	1920 × 1080	67,500	60,000
12	1920 × 1200	74,038	59,950
13	2560 × 1440	88,787	59,951

## Kullanıcı modları girme

Aşağıdaki durumlarda, video denetleyicisi sinyali zaman zaman ön ayarlı bir modu çağırabilir:

- Standart grafik bağdaştırıcısı kullanmıyorsanız.
- Ön ayarlı bir mod kullanmıyorsanız.

Bu durum söz konusu olursa, ekran menüsünü kullanarak monitör ekranı parametrelerini yeniden ayarlamanız gerekebilir. Değişiklikleriniz bu modlardan herhangi birine veya tümüne uygulanabilir ve belleğe kaydedilir. Monitör yeni ayarı otomatik olarak kaydeder ve ardından önayar modunu nasıl tanıyor ise yeni modu da aynı şekilde tanır. Fabrikada önceden ayarlanan modlara ek olarak girilip saklanabilen en az 10 kullanıcı modu da vardır.

## Enerji tasarrufu özelliği

Monitörler düşük güç durumunu da destekler. Monitör yatay veya dikey eşitleme sinyalinin olmadığını algılayarsa düşük güç durumuna geçilir. Bu sinyallerin gelmediği algılandığında, monitör ekranı kararır, arka ışık söner ve güç ışığı koyu sarı renge dönüşür. Monitör düşük güç durumundayken 0,5 watt güç kullanır. Monitör normal çalışma moduna geçerken kısa bir ısınma süresi vardır.

Enerji tasarrufu özelliğini (bazen güç yönetimi özellikleri de denir) ayarlama yönergeleri için bilgisayarın el kitabına bakın.



**NOT:** Yukarıda anlatılan güç tasarrufu özelliği, yalnızca monitör enerji tasarrufu özelliklerine sahip bilgisayarlara bağlı olduğunda çalışır.

Monitörün Enerji Tasarrufu yardımcı programındaki ayarları seçerek, monitörü önceden belirlenen bir zamanda düşük güç durumuna girecek şekilde programlayabilirsiniz. Monitörün Enerji Tasarrufu yardımcı programı ekranının düşük güç durumuna girmesine neden olursa, güç ışığı sarı renkte yanıp söner.



## B Eriřilebilirlik

HP, herkesin kullanabileceđi ürün ve hizmetler tasarlar, üretir ve pazarlar. Buna ister bağımsız ister yardımcı aygıtlara bađı engelli kişiler de dahildir.

### Desteklenen yardımcı teknolojiler

HP ürünleri, başka yardım teknolojileriyle birlikte çalışacak şekilde yapılandırılabilen çok sayıda işletim sistemi yardım teknolojisini destekler. Yardımcı özellikler hakkında daha fazla bilgi bulmak için monitöre bađı kaynak aygıttaki Arama özelliđini kullanın.



**NOT:** Belirli bir yardımcı teknoloji ürünü hakkında ek bilgi için, o ürünle ilgilenen müşteri destek birimine başvurun.

### Destek merkezine başvurma

Ürün ve hizmetlerimizin erişilebilirlik özelliklerini sürekli olarak iyileştiriyor ve bu bağlamda kullanıcılarımızın düşüncelerini öğrenmek istiyoruz. Ürünlerimizden biriyle ilgili sorun yaşadıysanız ya da yardımını gördüğünüz erişilebilirlik özellikleriyle ilgili iletmek istedikleriniz varsa, Pazartesi'den Cumaya MST saatiyle 06.00 - 21.00 arasında (888) 259-5707 numaralı telefonu arayarak bize ulaşabilirsiniz. Sağırsanız ya da zor duyuyor ve TRS/VRS/WebCapTel kullanıyorsanız, teknik destek almak ya da erişilebilirlikle ilgili sorularınızı iletmek için Pazartesi'den Cumaya MST saatiyle 06.00 - 21.00 arasında (877) 656-7058 numaralı telefonu arayarak bize ulaşabilirsiniz.