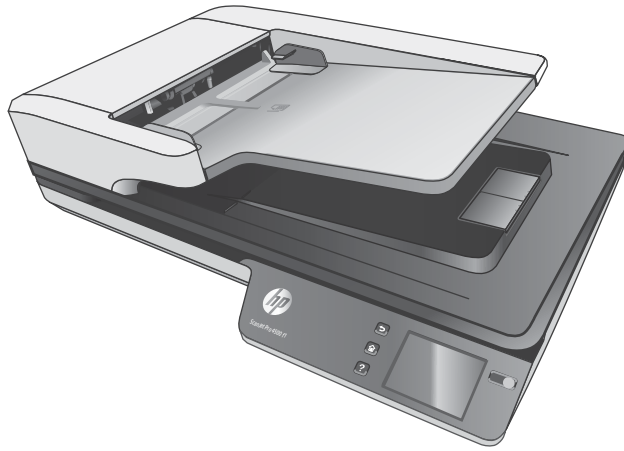




# ScanJet Pro 4500 fn1 Network Scanner

## Kullanıcı Kılavuzu



[www.hp.com/support/sj4500fn1](http://www.hp.com/support/sj4500fn1)





# HP ScanJet Pro 4500 fn1 Network Scanner

Kullanıcı Kılavuzu

## **Telif hakkı ve lisans**

© 2020 Copyright HP Development Company, L.P.

Telif hakkı yasalarının izin verdiği durumlar dışında önceden izin alınmadan çoğaltılması, uyarlanması veya başka bir dile çevrilmesi yasaktır.

Bu belgede yer alan bilgiler önceden haber verilmeksizin değiştirilebilir.

HP ürün ve hizmetlerine ait yegane garantiler, söz konusu ürün ve hizmetlerle birlikte verilen açık garanti bildirimlerinde belirtilmiştir. Bu belgede yazılı olan hiçbir şey ek bir garanti olarak yorumlanamaz. HP, bu belgede olabilecek teknik hatalar, yazım hataları veya eksikliklerden sorumlu değildir.

## **Ticari markaların sahipleri**

ENERGY STAR® ve ENERGY STAR® işareti tescilli U.S. işaretleridir.

Microsoft®, Windows®, Windows® XP ve Windows Vista®; Microsoft Corporation şirketinin ABD'de tescilli ticari markalarıdır.

Apple ve Apple logosu, Apple Computer, Inc. kuruluşunun ABD ve diğer ülkelerde/bölgelerde kayıtlı ticari markalarıdır. iPod, Apple Computer, Inc. kuruluşunun ticari markasıdır. iPod yalnızca yasal veya hak sahibi tarafından izin verilmiş kopyalama içindir. Müzik hırsızlığı yapmayın.

OS X, Apple Inc. kuruluşunun ABD ve diğer ülkelerde kayıtlı ticari markasıdır.

AirPrint, Apple Inc. kuruluşunun ABD ve diğer ülkelerde kayıtlı ticari markasıdır.

Edition 4, 7/2020

# İçindekiler

<b>1 Ürüne genel bakış</b>	<b>1</b>
Ürün görünümleri	2
Önden görünüm	2
Arkadan görünüm	2
Seri numarası ve ürün numarası yeri	2
Dokunmatik panel görünümü	3
Dokunmatik panel menü yapısı	3
Dokunmatik paneldeki düğmeler	4
<b>2 Ürün özellikleri</b>	<b>5</b>
Teknik özellikler	6
Desteklenen işletim sistemleri	7
Ürün boyutları	8
Güç tüketimi, elektrikle ilgili spesifikasyonlar ve akustik emisyonları	9
Çalışma ortamı aralığı	10
Ürün donanımı kurulumu ve yazılım yüklemesi	11
Donanım kurulumu	11
Yazılım güncelleştirmelerini alma	11
Ürün Özellikleri	12
Tarayıcı yazılımı (Windows)	13
HP Scan yazılımı	13
HP Scanner Tools Utility (HP Tarayıcı Araçları Yardımcı Programı)	13
HP TWAIN	13
ISIS	13
WIA	13
Tarayıcı yazılımı (OS X)	14
HP Easy Scan	14
HP Utility	14
Yerleşik Web Sunucusu	15
Sleep Mode (Uyku Modu) ve otomatik kapanma ayarları	16

<b>3 Tarayıcıyı kullanma .....</b>	<b>17</b>
Orijinalleri yükleme .....	18
Belge yükleme ipuçları .....	18
Desteklenen kağıt boyutları .....	18
Otomatik Belge Besleyici (OBB) giriş tepsisine kağıt yükleme .....	19
Giriş .....	19
Belgeleri yüklemeyen önce gerekli yönergeler .....	20
Belge yükleme metodu .....	20
Aynı boyutta belgeler yükleme .....	21
Tarayıcı camına belge yükleme .....	21
Donanımdan tarama işlemi başlatma .....	22
Bilgisayara tarama .....	22
Ağ konumuna tarama .....	22
Tarama yazılımını kullanma (Windows) .....	23
Tarama kısayollarıyla çalışma .....	23
Tarama kısayollarını görüntüleme .....	23
Yazdırma kısayolları oluşturma .....	23
Kısayolları değiştirme (yalnızca Windows) .....	23
Resme tarama (Windows) .....	23
PDF'ye tarama (Windows) .....	24
Düzenleme için tarama (OCR) (Windows) .....	24
E-postaya Tara (Windows) .....	24
Buluta gönderme (Windows) .....	24
Uzun veya çok uzun belgeleri tarama (Windows) .....	24
Çoklu beslemeyi algılama .....	25
Günlük Tarama .....	25
Belgede renk filtreleme (renk düşürme) (Windows) .....	25
Sayfa boyutunu otomatik algılama (Windows) .....	26
Rengi otomatik algılama (Windows) .....	26
Metin açısından zengin siyah beyaz modunu kullanarak tarama (Windows) .....	26
Taranan görüntüleri otomatik düzeltme (Windows) .....	26
Başka tarama yazılımını kullanarak tarama (Windows) .....	26
Tarama yazılımını kullanma (OS X) .....	28
HP Easy Scan (OS X) .....	28
Diğer uygulamalardan tarama (OS X) .....	28
Tarama ipuçları .....	29
Tarama ve görev hızlarını optimize etme .....	29
Hassas orijinalleri tarama .....	29
<b>4 Bakım .....</b>	<b>31</b>
Dokunmatik ekranı test etme ve kalibre etme .....	32

Ürünü temizleme .....	33
Tarayıcı camını temizleme .....	33
Tarama şeritlerini temizleme .....	34
Parça değiştirme .....	35
Ayırma makaralarını ve kapağı yerleştirme .....	35
Kağıt alma makarası modülünü değiştirme .....	37
Bakım ve tarayıcı sarf malzemeleri sipariş etme .....	38
<b>5 Sorunları çözme .....</b>	<b>39</b>
Temel sorun giderme ipuçları .....	40
Tarayıcısı sınıma .....	41
Tarayıcıyı sıfırlama .....	42
Tarayıcı yüklemesi sorunlarını giderme .....	43
Kabloları kontrol etme .....	43
HP ScanJet sürücülerini ve araçlarını (Windows) kaldırıp yeniden yükleme .....	43
Güç sorunları .....	45
Tarayıcı lambası açık kalıyor .....	45
Tarayıcıya elektrik akımı gidip gitmediğini kontrol etme .....	45
Tarayıcı açılmıyor .....	45
Kağıt sıkışmaları .....	46
Otomatik belge besleyicideki (OBB) kağıt sıkışmalarını giderme .....	46
Tarayıcıya yüklenen öge sürekli sıkışıyor .....	47
Kağıt besleme sorunları .....	48
Kağıt sıkışması, eğrilik, yanlış besleme veya birden fazla sayfanın beslenmesi .....	48
Tarayıcıdan kağıt beslenmiyor .....	48
Otomatik belge besleyici (OBB) kağıt beslemesi yapmıyor .....	48
Orijinaller tarayıcı çıkış tepsisinde kıvrılıyor .....	49
Resim kalitesi sorunları .....	50
Basılı sayfada renkli dikey şeritler görünüyor .....	50
Taranan görüntüler düz değil .....	50
Taranan görüntüde çizgiler ve çizikler oluşuyor .....	50
Taranan görüntü bulanık .....	50
Tarama tümüyle siyah veya tümüyle beyaz .....	50
Taranan görüntünün altı kesiliyor .....	50
Tarayıcının çalışması ile ilgili sorunlar .....	51
Bağlantı sorunları .....	51
USB bağlantısını kontrol etme .....	51
Ethernet bağlantısını kontrol etme .....	52
Kablosuz bağlantıyı kontrol etme .....	52
Düğmeler düzgün çalışmıyor .....	52
Tarayıcı düğmeleri doğru şekilde çalışmıyor .....	52

Dokunmatik ekran görüntüleme sorunları .....	53
Dokunmatik panelde görüntüleme sorunları var veya tarayıcı düğmeleri beklenen şekilde çalışmıyor .....	53
Tarama performansı sorunları .....	53
Tarayıcı hemen taramaya başlamıyor .....	53
Tarayıcı, öğeleri çok yavaş tarıyor .....	53
Tarayıcı iki taraflı sayfanın yalnızca bir tarafını tarıyor .....	53
Tarama hedefinde eksik tarama sayfası var .....	53
Tarama hedefindeki taranan belgeler yanlış sıralanmış .....	54
Tarama dosyaları çok büyük .....	54
Metin tanıma (OCR) ile ilgili sorunlar .....	54
Metin tanıma (OCR) ile ilgili sorunlar (Windows) .....	54
E-posta sorunları .....	55
SMTP ağ geçidi adresini doğrulayın .....	55
Ek sorun giderme .....	56
<b>Dizin .....</b>	<b>57</b>



# 1 Ürüne genel bakış

Bu Kullanıcı Kılavuzu, HP ScanJet Pro 4500 fn1 ağ tarayıcıyla ilgili önemli bilgiler içermektedir.

- [Ürün görünümleri](#)

Daha fazla bilgi için [www.hp.com/support/](http://www.hp.com/support/) adresine gidin. **Sorun Giderme** ögesine tıklayın. Tarayıcı adını (HP ScanJet Pro 4500 fn1 ağ tarayıcı) girin ve ardından **Ara** ögesine tıklayın.

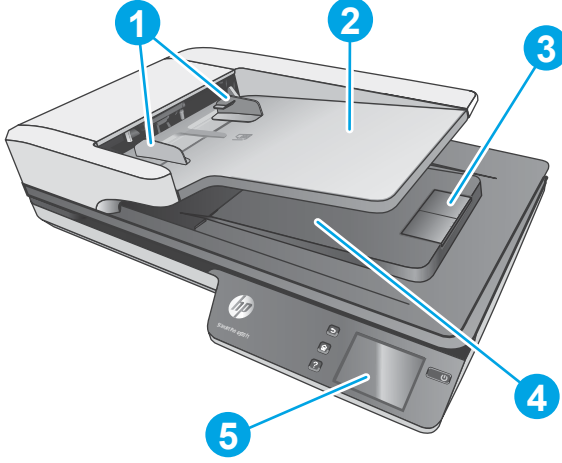
HP'nin bu ürüne özel yardımı aşağıdakileri içerir:

- Yükleme ve yapılandırma
- Bilgi alma ve kullanma
- Sorunları çözme
- Yazılım güncelleştirmelerini indirme
- Destek forumlarına katılma
- Garanti ve yasal bilgileri bulma

## Ürün görünümleri

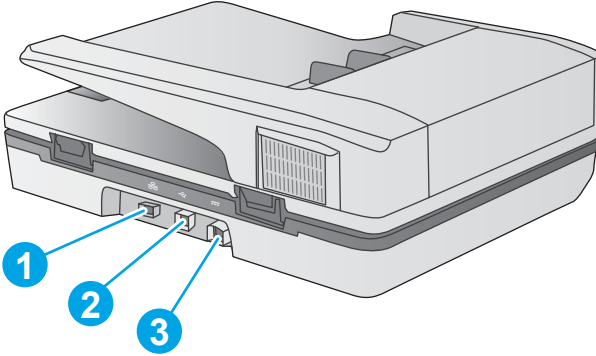
Bu bölümde, HP ScanJet Pro 4500'ün fiziksel bileşenleri açıklanmaktadır.

### Önden görünüm



1. Kağıt kılavuzları
2. Belge giriş tepsi
3. Çıkış tapası
4. Belge çıkış tepsi
5. Dokunmatik panel

### Arkadan görünüm

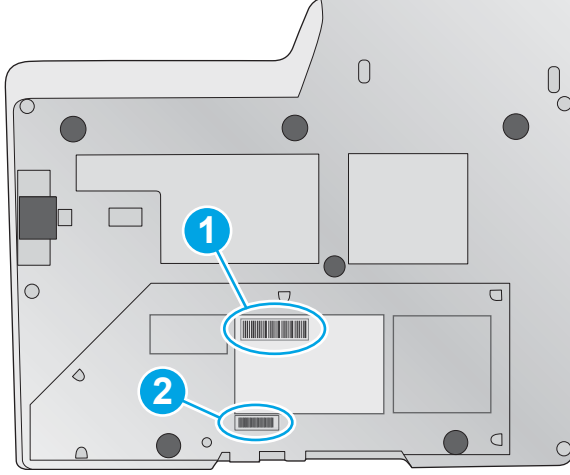


1. LAN bağlantı noktası
2. USB bağlantı noktası
3. Güç konektörü

## Seri numarası ve ürün numarası yeri

Seri ve ürün numaraları, tarayıcının alt kısmında yer almaktadır.

**Şekil 1-1** Seri numarası ve ürün numarası



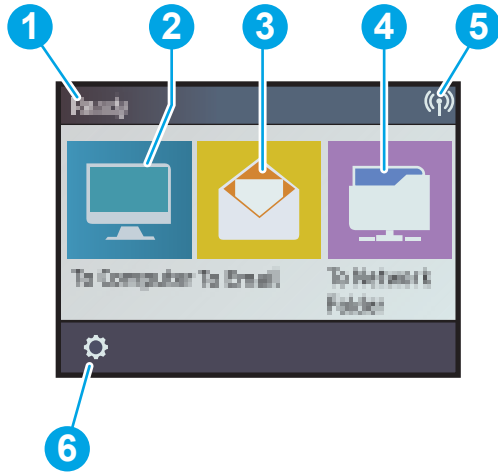
1. Ürün numarası

2. Seri numarası

## Dokunmatik panel görünümü

### Dokunmatik panel menü yapısı

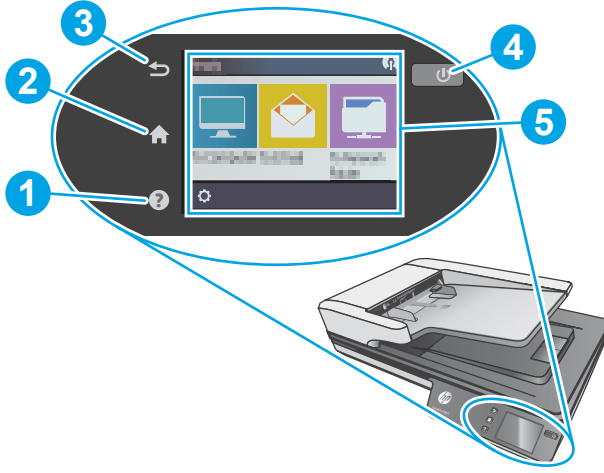
Tarama başlatmak ya da iptal etmek ve birimi açmak ve kapatmak için dokunmatik paneldeki düğmeleri kullanın.



Numara	Açıklama
1	Hazır
2	Bağlı bir bilgisayara tarama başlatır
3	E-posta adresine tarama başlatır
4	Ağ klasörüne tarama başlatır
5	Ağ bağlantı durumu
6	Ayarlar

## Dokunmatik paneldeki düğmeler

Tarama başlatmak ya da iptal etmek ve birimi açmak ve kapatmak için dokunmatik paneldeki düğmeleri kullanın.



Numara	Ad	Açıklama
1	?	Yardım
2	🏠	Ana Sayfa
3	↩	Geri
4	🔌	Güç/Uyku
5	Dokunmatik panel	

---

## 2 Ürün özellikleri

## Teknik özellikler

Otomatik belge besleyici özellikleri:

Ad	Açıklama
Giriş tepsisi kapasitesi	50 yaprak 75 g/m <sup>2</sup>
Minimum kağıt boyutu	148 x 51 mm
Maksimum kağıt boyutu	3100 x 216 mm
Minimum kağıt ağırlığı	45 g/m <sup>2</sup>
Maksimum kağıt ağırlığı	120 g/m <sup>2</sup>
Minimum kağıt yönlendirme boşluğu	51 mm

## Desteklenen işletim sistemleri

Desteklenen işletim sistemleri	Windows 7
	Windows 8
	Windows 8.1
	Windows 10
	OS X El Capitan 10.11

## Ürün boyutları

**Tablo 2-1 Ürün boyutları**

Ürün	Yükseklik	Derinlik	Genişlik	Ağırlık
HP ScanJet Pro 4500 fn1	145 mm	387 mm	520 mm	5,97 kg



## Güç tüketimi, elektrikle ilgili spesifikasyonlar ve akustik emisyonları

Hazır veya Uyku modu, ürünün performansını etkilemeden enerji tüketimini önemli ölçüde düşürür, bu da doğal kaynaklardan ve paradan tasarruf sağlar.

AC gücü	FB tarama		Çift yönlü OBB taraması	
	300dpi	600dpi	300dpi	600dpi
AC110V	8,47 W	8,26 W	15,2 W	10,5 W
AC230V	8,80 W	8,70 W	15,3 W	11,9 W

Güç	Uyku modu	Kapalı
AC110V	1,64 W	0,052 W
AC230V	1,66 W	0,062 W

## Çalışma ortamı aralığı

Bu ürün, **LPS** veya **Limited Power Source** (Sınırlı Güç Kaynağı) işareti taşıyan bir Listelenmiş Güç Birimi'nden güç alacak şekilde tasarlanmıştır. Güç kaynağı 100–240V~ değer aralığındadır ve 32 Vdc, 1,56 A, 50 W değerinde bir DC çıkışına sahiptir.

Ad	Açıklama
Sıcaklık	Tarayıcı çalışırken: 10° ila 35° C Depolama: -40° ila 60° C
Bağıl nem	Tarayıcı çalışırken: %15 - %80 yoğuşmasız 10° ila 35° C Depolama: 30° ila 60° C arasında %90'a kadar

# Ürün donanımı kurulumu ve yazılım yüklemesi

## Donanım kurulumu

Temel kurulum talimatları için tarayıcı ile birlikte gelen Yükleme Kılavuzu'na bakın. Ek talimatlar için Web'de bulunan HP destek sayfasına gidin.

HP'nin tarayıcıya özel yardımı için [www.hp.com/support](http://www.hp.com/support) adresine gidin. Aşağıdaki destek dosyalarından faydalanabilirsiniz:

- Yükleme ve yapılandırma
- Bilgi alma ve kullanma
- Sorunları çözme
- Yazılım güncelleştirmelerini indirme
- Destek forumlarına katılma
- Garanti ve yasal bilgileri bulma

## Yazılım güncelleştirmelerini alma

En son yazılım güncelleştirmeleri için [www.hp.com/support](http://www.hp.com/support) adresine gidin, konumunuzu seçin, **Sürücüler ve İndirmeler** ögesine tıklayın ve ardından ürününüzün adını ya da numarasını aratın.

## Ürün Özellikleri

<b>Çözünürlük</b>	<ul style="list-style-type: none"><li>• Düz yataklı tarama için inç başına 1200 piksel (ppi)</li><li>• Otomatik Belge Besleyici taraması için inç başına 600 piksel</li></ul>
<b>Bellek</b>	<ul style="list-style-type: none"><li>• 1 GB</li></ul>
<b>Çevreci özellikler</b>	<ul style="list-style-type: none"><li>• Aygıt, 15 dakika işlem yapılmaması durumunda varsayılan olarak Uyku Modu'na girer</li><li>• Yüksek oranda geri dönüştürülebilir parça ve malzeme içeriği</li><li>• ENERGY STAR® onaylı</li></ul>
<b>Kağıt işleme</b>	<ul style="list-style-type: none"><li>• <b>Belge besleyici:</b> En fazla 50 yaprak 75 gr/m<sup>2</sup> (20 lb) kağıt alır.</li><li>• <b>İki taraflı tarama:</b> İki taraflı belgeler tek geçişte taranır</li><li>• <b>HP EveryPage Ultrasonik:</b> Aynı anda birden fazla sayfa beslendiğinde algılar</li></ul>

## Tarayıcı yazılımı (Windows)

HP ScanJet Pro 4500 fn1, HP Scan gibi birçok Windows tarama yazılımı ve sürücüsüyle birlikte gelir.

### HP Scan yazılımı

HP ScanJet Pro 4500 fn1 tarayıcınızı kullanarak tarama yapın.

### HP Scanner Tools Utility (HP Tarayıcı Araçları Yardımcı Programı)

Tarayıcının güç yönetimi ayarlarına ve durumuna ilişkin arama yapmak için HP Tarayıcı Araçları Yardımcı Programı'nı kullanın. Tarayıcı ayarları hakkında bilgi için lütfen Yardım dosyasına bakın.

### HP TWAIN

HP TWAIN, görüntüleme/tarama donanımı ve TWAIN uyumlu yazılım uygulamaları arasında bir yazılım arabirimi sağlar. Tüm TWAIN uyumlu yazılımlar aynı şekilde çalışmaz, bu yüzden nasıl tarama yapılacağına ilişkin ayrıntılar için yazılım belgelerine başvurun.

### ISIS

ISIS (Görüntü ve Tarayıcı Arabirim Belirtimi) görüntüleme/tarama donanımı ile yazılım uygulamaları arasında bir yazılım arabirimi sağlar. ISIS sürücüleri, tüm ISIS uyumlu tarayıcılarla tutarlı etkileşim imkanı sunar.

### WIA

WIA, görüntüleme/tarama donanımı ve WIA uyumlu yazılım uygulamaları arasında bir yazılım arabirimi sağlar. Tüm WIA uyumlu yazılımlar aynı şekilde çalışmaz, bu yüzden taramaların nasıl yapılacağına ilişkin ayrıntılar için yazılım belgelerine başvurun.

## Tarayıcı yazılımı (OS X)

Bu tarayıcı, Apple AirPrint-Scan işlevselliği ile uyumludur. Herhangi bir ek yazılım yüklemeyen Image Capture'ı veya diğer ICA uyumlu uygulamaları kullanarak tarama yapabilirsiniz.

HP, tarayıcınızın tüm özelliklerinden faydalanmanız için HP Easy Scan ve HP Utility gibi HP tarafından sağlanan tarama çözümlerini yüklemenizi önerir.

### HP Easy Scan

Belgeleri ve fotoğrafları tarayın ve tarama kısayollarını yönetin.

### HP Utility

HP Utility'de bulunan **Maintenance** (Bakım) bölümü, tarayıcı kullanımı ile bakım geçmişini görüntüler ve bakım zamanı geldiğinde kullanıcıyı uyarır. **Maintenance** (Bakım) bölümü seçildiğinde HP Utility'de bildirim görüntülenir.

## Yerleşik Web Sunucusu

Ürün, ürün ve ağ etkinlikleri hakkındaki bilgilere erişim sağlayan bir Yerleşik Web Sunucusu'yla donatılmıştır. Bu bilgiler Microsoft Internet Explorer, Mozilla Firefox veya Google Chrome gibi bir Web tarayıcısında görüntülenir.

Yerleşik Web Sunucusu üründe bulunur. Ağ sunucusunda bulunmaz.

Yerleşik Web Sunucusu, ağa bağlı bir bilgisayar ve standart bir Web tarayıcısı olan herkesin kullanabileceği bir ürün arabirimi sağlar. Yükleme veya yapılandırılması gereken özel bir yazılım yoktur ancak bilgisayarınızda desteklenen bir Web tarayıcısı bulunmalıdır. Yerleşik Web Sunucusu'na erişim sağlamak için tarayıcının adres satırına ürünün IP adresini yazın. (IP adresini bulmak için ana ekranın sağ üst köşesinde bulunan **Network** (Ağ) simgesine dokununuz ve ardından **Wired (LAN)** [Kablolu (LAN)] öğesine dokununuz.

## Sleep Mode (Uyku Modu) ve otomatik kapanma ayarları

Tarayıcı, varsayılan olarak, 15 dakika işlem yapılmaması durumunda Uyku Modu'na girer ve iki saat işlem yapılmaması durumunda ise güç tasarrufu yapmak için otomatik olarak kapanır.

**Windows:** Varsayılan otomatik kapanma ayarlarını deęiřtirmek için Dokunmatik Panel'i veya Yerleşik Web Sunucusu'nu kullanın.

**OS X:** Varsayılan otomatik kapanma ayarını deęiřtirmek için Energy Pane (Enerji Bölmesi) öęesini kullanın.

1. HP Utility'yi başlatın.
2. **Enerji** simgesini tıklatın.
3. **Ampul Modu** ayarını seçin.
4. **Tarayıcı gücünü otomatik kapat:** açılır listesinden bir otomatik kapanma süresi ayarı seçin.



---

## 3 Tarayıcıyı kullanma

Aşağıdaki konular, nasıl orijinal yükleneceğini ve taranacağını açıklamaktadır.

# Orjinalleri yükleme




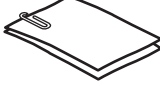






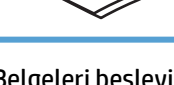
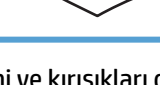
Aşağıdaki konularda, orijinal belgelerin belge besleyiciye ve tarayıcı camına nasıl yükleneceği açıklanmaktadır.

## Belge yükleme ipuçları

- Belge besleyicinin maksimum kağıt kapasitesi 50 yaprak 75 g/m<sup>2</sup> (20 lb) kağıttır. Daha ağır kağıt kullanıldığında maksimum kapasite düşer.
- Belgelerin şu sınırlamalara uygun olduğundan emin olun:

Genişlik:	51 mm - 216 mm
Uzunluk:	148 mm - 3100 mm
Ağırlık:	45 gsm - 120 gsm

- Aşağıdaki türde belgelerin taranması, kağıt sıkışmalarına veya belgelerin hasar görmesine neden olabilir.

	Kırışmış veya katlanmış belgeler		Kıvrılmış belgeler
	Yırtılmış belgeler		Üzerinde ataş veya zımba olan belgeler
	Karbon kağıtlar		Kuşe kağıtlar
	Aşırı ince, yarı saydam kağıtlar		Yapışkan not veya etiket eklenmiş kağıtlar
	Fotoğraflar		Asetatlar
	Birbirine yapışmış kağıtlar		Tonerin tamamen kurumadığı veya üzerinde tutkal ya da düzeltme sıvısı gibi ıslak maddeler bulunan kağıt

- Belgeleri besleyiciye koymadan önce tüm kat yerlerini ve kırışıkları düzeltin. Bir belgenin tarayıcıya önden giren kenarı kıvrık ve katlıysa kağıt sıkışmasına neden olabilir.
- Hassas belgeleri (buruşuk veya çok ince kağıtlardaki fotoğraflar veya belgeler gibi) taramak için, belgeyi düz yataklı tarayıcı camına yerleştirin.
- Belge besleyici üzerindeki kapakçığın yerine sıkıca oturduğundan emin olun.
- Kağıt kılavuzlarını belgelerin genişliğine göre ayarlayın. Kağıt kılavuzlarının orijinalin kenarlarına temas ettiğinden emin olun. Kağıt kılavuzları ile belgelerin kenarları arasında boşluk kalırsa, taranan görüntü yamuk olabilir.

## Desteklenen kağıt boyutları

Otomatik belge besleyici için desteklenen kağıt boyutları:

Ad	Açıklama
Minimum kağıt boyutu	148 x 51 mm
Maksimum kağıt boyutu	216 x 356 mm

Düz yataklı tarayıcı için desteklenen kağıt boyutları:

Ad	Açıklama
Maksimum kağıt boyutu	216 x 356 mm

Büyükklük ve boyutlar	Düz yataklı tarayıcı	Otomatik belge besleyici
U.S.-Letter: 215,9 mm x 279,4 mm (8,5 inç x 11 inç)	✓	✓
U.S.-Legal: 215,9 mm x 355,6 mm (8,5 inç x 14 inç)	✓	✓
U.S.-Executive: 184,2 mm x 266,7 mm (7,25 inç x 10,5 inç)	✓	✓
ISO A4: 210 mm x 297 mm (8,3 inç x 11,7 inç)	✓	✓
JIS B5: 182 mm x 257 mm (7,2 inç x 10,1 inç)	✓	✓
ISO B5: 176 mm x 250 mm (7,0 inç x 9,9 inç)	✓	✓
ISO A5:148 mm x 210 mm (5,8 inç x 8,3 inç)	✓	✓
ISO A6:105 mm x 148 mm (4,1 inç x 5,8 inç)	✓	✓

## Otomatik Belge Besleyici (OBB) giriş tepsisine kağıt yükleme

- [Giriş](#)
- [Belgeleri yüklemeyen önce gerekli yönergeler](#)
- [Belge yükleme metodu](#)
- [Aynı boyutta belgeler yükleme](#)

### Giriş

Bu belge, bir HP ScanJet düz yataklı tarayıcının Otomatik Belge Besleyici (OBB) giriş tepsisine aynı boyutta ve karışık boyutta belgelerin nasıl yükleneceği konusunda talimatlar sağlar.

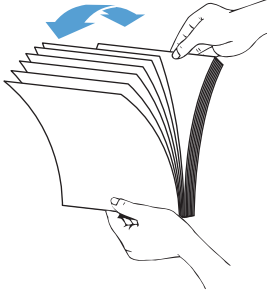
- Aynı kağıt boyutuna ve genişliğine sahip belgeler aynı boyutlu belgelerdir.
- Farklı kağıt genişliğine veya uzunluğuna sahip belgeler karma boyutlu belgelerdir, örneğin legal boyut, letter boyut veya çek.

## Belgeleri yüklemeyen önce gerekli yönergeler

OBB giriş tepsisine belgeleri yüklemeyen önce aşağıdaki yönergeleri izlediğinizden emin olun:

- OBB giriş tepsisinde önerilen kağıt türünü ve boyutunu kullanın. Kağıt kapasiteler ve özellikleri için Desteklenen kağıt türleri bölümüne bakın.
- Kağıt sıkışmalarını önlemek için, katlanmış ve kırışmış kağıtları düzeltin.
- Zimba, ataş veya yapışkan notları çıkarmak için sayfaları havalandırın.

Şekil 3-1 Belgenin sayfalarını havalandırma

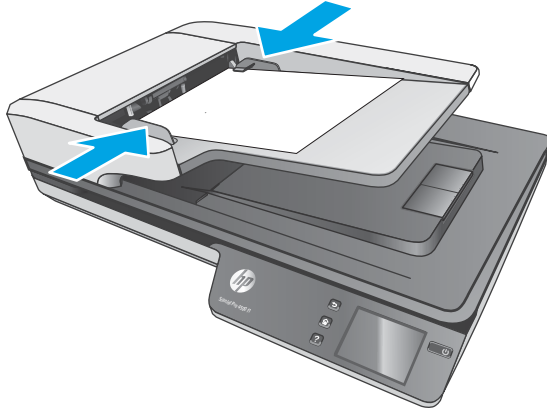


- Kağıt kılavuzlarını belgenin genişliğine göre kaydırıp ayarlayın. Kağıt kılavuzları ile belgelerin kenarları arasında boşluk kalırsa, taranan görüntü yamuk olabilir.



**NOT:** Çek gibi küçük belgeleri yüklerken, kağıdın uzun kenarını kağıt genişliği kılavuzlarına paralel yerleştirin.

Şekil 3-2 Kağıt kılavuzlarını ayarlama



## Belge yükleme metodu

OBB giriş tepsisine yüklenecek belgelerin türünü belirleyin, sonra da aşağıdaki metotlardan birini kullanın:

- [Aynı boyutta belgeler yükleme](#)
- [Tarayıcı camına belge yükleme](#)

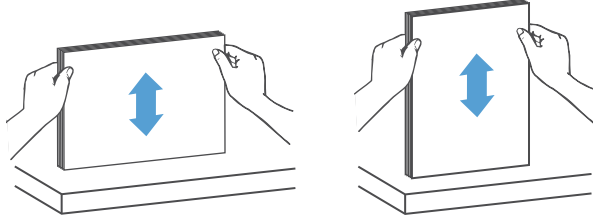


**NOT:** Hassas belgeleri (buruşuk veya çok ince kağıtlardaki fotoğraflar veya belgeler gibi) taramak için, belgeyi yüzü aşağı bakacak şekilde tarayıcı camına yerleştirin.

## Aynı boyutta belgeler yükleme

[Belgeleri yüklemeyen önce gerekli yönergeler](#) bölümüne baktığınızdan emin olun, ardından OBB giriş tepsisine aynı boyutlu belgeler yüklemek için aşağıdaki adımlarını izleyin:

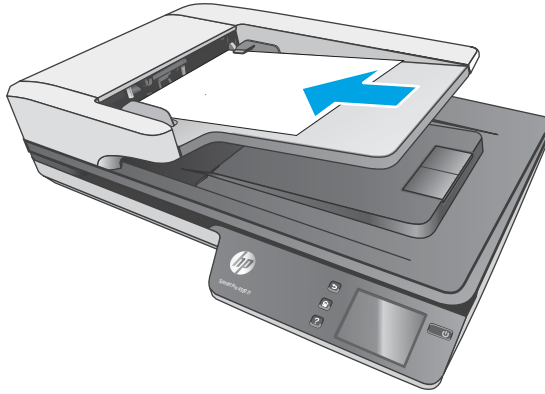
1. Sayfaların uzun kenarını düz bir zemine hafifçe vurarak düzeltin, ardından belge sayfalarının üst kenarını döndürüp vurarak hizalayın.



2. Sayfaları yüzleri yukarı bakacak ve önce üst kenarları girecek şekilde OBB giriş tepsisine yerleştirin.

 **NOT:** Belge destesinin kenarına vurmeyin veya kağıt destesini OBB giriş tepsisine bırakmayın.

**Şekil 3-3** OBB giriş tepsisine aynı boyutta kağıt yükleme



3. Kağıt kılavuzlarını belgenin genişliğine göre ayarlayın.

 **NOT:** Kağıt kılavuzlarını belgeleri bükecek kadar sıkı itmediğinizden emin olun.

Belgeler artık taramaya hazır.

## Tarayıcı camına belge yükleme

1. Tarayıcı kapağını açın.
2. Belgeyi, üründeki göstergelere göre yüzü aşağı bakacak şekilde tarayıcı camına yerleştirin.
3. Tarayıcının kapağını kapatın. Belge artık taramaya hazırdır.

# Donanımdan tarama işlemi başlatma

## Bilgisayara tarama

Bilgisayara tarama yapmak için şu adımları izleyin:

1. Belgeyi düz yatak camına veya otomatik belge besleyiciye yerleştirin.
2. Tarayıcı dokunmatik panelindeki **To Computer** (Bilgisayara) ögesine basın.
3. Tarayıcı, HP yazılımının yüklü ve tarayıcıdan tarama alımının etkin olduğu bilgisayarların listesini görüntüler. Tarama almak için bir bilgisayar seçin.
4. Tarayıcı dokunmatik panelinde gerçekleştirilmesini istediğiniz taramanın kısayolunu (PDF'ye Tarama gibi) seçin.
5. **Scan** (Tara) ögesine basın. Tarama, seçili bilgisayara gönderilecektir.



**NOT:** Bir kaynakta kağıt yüklü, diğerinde değilse, tarayıcı yalnızca o kaynaktan tarayacaktır. Örneğin, otomatik belge besleyiciye kağıt yüklü ise ama tarayıcı camına yüklü değilse, tarayıcı otomatik belge besleyiciden tarayacaktır.

## Ağ konumuna tarama

Ağ konumuna tarama yapmak için şu adımları izleyin:

1. Belgeyi düz yatak camına veya otomatik belge besleyiciye yerleştirin.
2. Ana ekrandan **To Network Folder** (Ağ Klasörüne) ögesini seçin.
3. Ekrandaki tarama hedefi seçeneklerini izleyin.
4. **Scan** (Tara) ögesini seçin.



**NOT:** Bir kaynakta kağıt yüklü, diğerinde değilse, tarayıcı yalnızca o kaynaktan tarayacaktır. Örneğin, otomatik belge besleyiciye kağıt yüklü ise ama tarayıcı camına yüklü değilse, tarayıcı otomatik belge besleyiciden tarayacaktır.

## Tarama yazılımını kullanma (Windows)

Aşağıdaki konularda, tarama yazılımının nasıl kullanılacağı açıklanmaktadır.

### Tarama kısayollarıyla çalışma

Tarama kısayolları, sık gerçekleştirilen tarama görevleri için ayarları seçmenin hızlı ve etkili bir yolunu sunar.

- Kısayolları oluşturmak ve değiştirmek için HP Scan yazılımını kullanın.

### Tarama kısayollarını görüntüleme

Mevcut tarama kısayollarını görüntülemek için HP Scan'i açın. Mevcut tarama kısayolları, sol taraftaki bir listede görüntülenir.

### Yazdırma kısayolları oluşturma

Bir tarama kısayolu oluşturmak için aşağıdaki adımları izleyin:

1. HP Scan Yazılımı'nı açın.
2. **Yeni Tarama Kısayolu Oluşturun**'u tıklatın.
3. Yeni kısayol için bir ad yazın.
4. Geçerli ayarlardan veya daha önce mevcut bir kısayoldan yeni kısayol oluşturmayı seçin.
5. **Oluştur**'u tıklatın.
6. Yeni tarama kısayolu için ayarları değiştirin. Diğer ayarlar için **Diğer**'i tıklatın.
7. Kısayol listesindeki yeni kısayolun adının yanındaki **Save** (Kaydet) simgesine tıklayarak kısayoldaki değişiklikleri kaydedin veya **Undo** (Geri Al) simgesine tıklayarak değişiklikleri geri alın.

### Kısayolları değiştirme (yalnızca Windows)

Bir tarama kısayolunda değişiklik yapmak için aşağıdaki adımları izleyin:

1. HP Scan Yazılımı'nı açın.
2. Soldaki listeden değişiklik yapılacak kısayolu seçin.
3. Ekranın sağ tarafındaki ayarları seçin. Diğer ayarlar için **Diğer**'i tıklatın.
4. Değişiklikleri kaydetmek için kısayol adının sağındaki **Kaydet** simgesine tıklayın.

### Resme tarama (Windows)

1. Belgeyi belge besleyiciye yükleyin veya düz yataklı tarayıcı camına yerleştirin.
2. HP Scan Yazılımı'nı açın.
3. **JPEG olarak kaydet**'i veya **JPEG olarak e-posta gönder**'i seçin, sonra da **Tara**'yı tıklatın.

**-veya-**

Başka bir tarama kısayolu seçin, **Öğe Türü**'nü **Fotoğraf** olarak değiştirin, **Dosya Türü** açılır listesinden bir resim dosyası seçin, sonra da **Tarama**'yı tıklatın.

## PDF'ye tarama (Windows)

1. Belgeyi belge besleyiciye yükleyin veya düz yataklı tarayıcı camına yerleştirin.
2. HP Scan Yazılımı'nı açın.
3. **PDF olarak kaydet**'i veya **PDF olarak e-posta gönder**'i seçin, sonra da **Tara**'yı tıklayın.

**-veya-**

Diğer bir tarama kısayolunu seçin ve **Dosya Türü** açılır listesinden PDF'yi seçip **Tara**'yı tıklayın.

## Düzenleme için tarama (OCR) (Windows)

HP tarayıcı yazılımı, sayfadaki metni bir bilgisayarda düzenlenebilir metne dönüştürmek için optik karakter tanıma (OCR) kullanır. OCR yazılımı, HP Scan ve ReadIris Pro yazılımıyla birlikte gelir. OCR yazılımını kullanma hakkında daha fazla bilgi için çevrimiçi Yardım'da **düzenleme için metin tarama** bölümüne bakın.

## E-postaya Tara (Windows)



**NOT:** E-postaya taramak için internet bağlantınızın olduğundan emin olun.

1. Belgeyi belge besleyiciye veya göstergelere uygun şekilde düz yataklı tarayıcı camına yerleştirin.
2. HP Scan Yazılımı'nı açın.
3. **PDF olarak e-posta gönder**'i veya **JPEG olarak e-posta gönder**'i seçin ve **Tara**'yı tıklayın.

**-veya-**

Başka bir tarama kısayolu seçin ve **Send To** (Tarama Hedefi) açılır listesinden **E-mail** (E-Posta) öğesini seçip **Scan** (Tara) öğesine tıklayın.

## Buluta gönderme (Windows)



**NOT:** Buluta taramak için internet bağlantınızın olduğundan emin olun.

1. Belgeyi göstergelere uygun şekilde belge besleyiciye veya düz yataklı tarayıcı camına yerleştirin.
2. HP Scan Yazılımı'nı açın.
3. **Send to Cloud** (Buluta Gönder) öğesini seçin ve ardından OneDrive, GoogleDrive veya DropBox gibi bir dosya hedefini seçin.
4. **Create Scan** (Tarama Oluştur) öğesini seçin.

## Uzun veya çok uzun belgeleri tarama (Windows)

Varsayılan olarak, tarayıcı, 356 mm boyutuna eşit veya bu boyuttan küçük sayfalar için **Auto Detect Size** (Otomatik Boyut Algılama) seçeneğini kullanarak sayfa boyutunu otomatik olarak algılar.

Uzun veya çok uzun belgeler için, tarama kısayolu ayarlarında sayfa boyutu aşağı açılır listesinden **Uzun (8,5 x 34 inç)** veya **Çok uzun (8,5 x 122 inç)** seçeneklerinden birini belirleyin.



**NOT:** Uzun veya çok uzun sayfa ayarları kullanılırken tek seferde yalnızca bir sayfa taranabilir.



Tarayıcı, uzun veya ekstra uzun sayfaları taramaya ayarlıysa bir kerede tek bir sayfayı tarayacaktır. Normal sayfaları taramak için bu ayarı kullanmak işlemi yavaşlatacağından bu ayar sadece 356 mm boyutundan uzun sayfaları taramak için kullanılmalıdır.

## Çoklu beslemeyi algılama

Çoklu beslemeyi algılama özelliği, tarayıcıya aynı anda birden fazla kağıt yüklendiğini algıladığında tarama işlemini durdurur. Bu özellik varsayılan olarak etkindir.

Bu özelliği devre dışı bırakmak tarama sırasında yardımcı olabilir.

- Çok parçalı formlar (HP'nin önermediği bir kullanım).
- Üzerinde etiket veya yapışkan notlar bulunan belgeler.



**NOT:** HP marka olmayan yazılımlardan tarama yaparken çoklu besleme algılamasını etkinleştirmek için ISIS veya WIA kullanıcı arabirimini kullanın.

## Günlük Tarama

**Günlük Tarama** kısayolu, kullanıcıların günlük ihtiyaçlarına uygun bir tarama kısayolu tanımlayıp kaydetmesine imkan verir. Aşağıdaki **Tarama Kısayolu Ayarları**, **Günlük Tarama** kısayolu seçildiğinde özelleştirilebilir:

- **Öge Türü**
- **Sayfa Tarafları**
- **Sayfa Boyutu**
- **Renkli Modu**
- **Hedef/Dosya Türü**

## Belgede renk filtreleme (renk düşürme) (Windows)

Bir renk kanalına (kırmızı, yeşil veya mavi) veya en fazla üç ayrı renge filtre koyabilirsiniz. Belirli renkler için duyarlılık ayarı taranmış bir rengin belirlenen renge ne derece yakın olması gerektiğini denetler.

Taramadan renkler eksiltmek, tarama dosyası boyutunu düşürebilir ve optik karakter tanıma (OCR) sonuçlarını iyileştirebilir.

Bir HP Smart Document Scan Software (HP Akıllı Belge Tarama Yazılımı) profilinde taramadan kaldırılacak renkleri seçmek için aşağıdaki adımları izleyin:

1. HP Scan Yazılımı'nı açın.
2. Düşürülecek renklere sahip bir örnek sayfayı görüntüleyiciye tarayın.
3. **More** (Daha fazla) düğmesine tıklayın, ardından **Image** (Görüntü) sekmesine tıklayın ve **Color Dropout** (Renk Düşürme) özelliğini seçin.
4. Renk düşürmeyi etkinleştirin ve renk damlalığı aracını kullanarak önizlemeden rengi seçin. Renkleri kaydettiğinizden emin olun.

Yalnızca tarayıcınız için kullanılabilir olan renk düşürme seçenekleri belirlenebilir.

Renk düşürme ayarlarına ilişkin bilgi için kullandığınız tarama yazılımının çevrimiçi yardımına bakın.

## Sayfa boyutunu otomatik algılama (Windows)

HP Scan Yazılımı, **Auto Detect Size** (Otomatik Boyut Algılama) seçeneğini kullanarak sayfa boyutunu otomatik olarak algılayabilir. **Otomatik Boyut Algılama** seçeneği kullanıldığında, taranan görüntü algılanan sayfanın boyutuna kırılır ve yamuk içerikler düzleştirilir.

## Rengi otomatik algılama (Windows)

Yalnızca renk içeren sayfaları renkli tarama olarak, diğerlerini ise siyah beyaz kaydederek taranan dosyanın boyutunu azaltmak için bu özelliği kullanın.

Taranan bir görüntüde rengi otomatik olarak algılamak için aşağıdaki adımları izleyin:

1. HP Scan Yazılımı'nı açın.
2. Tarama kısayolu seçin.
3. **Renk Modu** açılır kutusuna tıklayın, sonra da **Otomatik Renk Algılama**'yı seçin.
4. **Otomatik Renk Algılama** hassasiyetini ve çıkış modu ayarlarını belirlemek için, **Diğer** seçeneğini tıklatın, **Görüntü**'yü seçin, sonra da **Otomatik Renk Algılama** açılır kutusunu tıklatın.



**NOT:** Otomatik renk algılama ayarlarına ilişkin bilgi için kullandığınız tarama yazılımının çevrimiçi yardımına bakın.

HP marka olmayan tarama yazılımlarından tarama yaparken renklerin otomatik algılanması için ISIS veya WIA kullanıcı arabirimini kullanın.

## Metin açısından zengin siyah beyaz modunu kullanarak tarama (Windows)

Siyah/beyaz metin tararken taranan görüntüyü iyileştirmek için bu özelliği kullanın. Bu özelliği kullanmak için, aşağıdaki adımları tamamlayın:

1. HP Scan Yazılımı'nı açın.
2. Tarama kısayolu seçin.
3. **Diğer** seçeneğini tıklatın, **Görüntü** sekmesini seçin, sonra da **Eşik**'i seçin.
4. **İçeriği Geliştir**'i seçin, sonra da **Tamam**'ı tıklatın.

## Taranan görüntüleri otomatik düzeltme (Windows)

Windows: **Otomatik Düzeltme** özelliğini kullanarak kaynak belgedeki sayfa boyutlarına göre eğri olan içeriği düzeltin. Tarama işleminde eğri çıkmış olabilecek sayfa görüntülerini düzeltmek için **Otomatik Boyut Algılama** özelliğini kullanın.

1. HP Scan Yazılımı'nı açın.
2. Tarama kısayolu seçin.
3. **Diğer** seçeneğini tıklatın, **Belge** sekmesini seçin, sonra da **İçeriği Düzleştir**'i seçin.

## Başka tarama yazılımını kullanarak tarama (Windows)

Aşağıdaki üçüncü taraf uygulamaları da HP ScanJet Pro 4500 fn1 ağ tarayıcı tarafından desteklenir:

- Readiris Pro–OCR uygulaması.
- Cardiris–Kartvizit uygulaması.
- TWAIN, ISIS ve WIA'yı destekleyen üçüncü taraf uygulamaları.

## Tarama yazılımını kullanma (OS X)

Aşağıdaki konularda HP Easy Scan yazılımını kullanılarak nasıl tarama yapılacağı açıklanmaktadır.

### HP Easy Scan (OS X)

1. Belgeyi tarayıcı camına veya belge besleyiciye yerleştirin.
2. **Applications** (Uygulamalar) klasöründe, **HP Easy Scan** simgesine çift tıklayın.
3. ScanJet Pro 4500 fn1'in seçili tarayıcı olduğunu doğrulayın.
4. Tarama işine uygun bir tarama ön ayarı seçin.
5. **Scan** (Tara) düğmesine tıklayın.
6. Tüm sayfalar tarandıktan sonra **File** (Dosya) ve ardından **Save** (Kaydet) öğesine tıklayın.
7. Nereye ve nasıl kaydedileceğini belirtin ve ardından **Save** (Kaydet) öğesine tıklayın.

### Diğer uygulamalardan tarama (OS X)

Bir resim herhangi bir ICA uyumlu uygulamaya doğrudan taranabilir. Uygulamada, tarayıcıdan görüntü aktarmak veya almak için kullanılan seçenekleri arayın.



**NOT:** HP yazılımı TWAIN taramasını desteklememektedir. Uygulama içe aktar veya al işlevlerine sahipse ancak HP tarayıcınız listede yoksa, uygulama yalnızca TWAIN'i destekleyen tarayıcıları arıyor olabilir.

# Tarama ipuçları

## Tarama ve görev hızlarını optimize etme

Bir tarama işine harcanan toplam zamanı çeşitli ayarlar etkiler. Tarama performansını optimize etmek için aşağıdakilere dikkat edin.

- Performansı en iyileştirmek için, bilgisayarın önerilen sistem gereksinimlerini karşıladığından emin olun. Asgari ve önerilen sistem gereksinimlerini görüntülemek için, [www.hp.com](http://www.hp.com) adresine bakın ve ardından tarayıcı modelini **belirtiler** sözcüğü ile birlikte aratın.
- Taranan bir görüntüyü aranabilir bir formatta (örneğin, aranabilir PDF) kaydetmek, resim kaydetmekten daha uzun sürer çünkü taranan görüntü Optik Karakter Tanıma (OBB) kullanılarak analiz edilir. Aranabilir bir tarama formatı seçmeden önce bu formatta bir çıktı dosyasına ihtiyaç olduğundan emin olun.
- Gerekenden daha yüksek çözünürlükte tarama, tarama zamanını uzatır ve fazladan bir kazanç sağlamadığı gibi çok büyük dosyalar oluşturur. Yüksek çözünürlükte tarıyorsanız tarama hızını artırmak için çözünürlüğü daha düşük bir seviyeye ayarlayın.

## Hassas orijinaleri tarama

Hassas belgeleri (buruşuk veya çok ince kağıtlardaki fotoğraflar veya belgeler gibi) taramak için, belgeyi yüzü aşağı bakacak şekilde düz yataklı tarayıcı camına yerleştirin.



---

## 4 Bakım

Bu bölümde tarayıcının bakımının nasıl yapılacağı anlatılmaktadır. En güncel bakım bilgileri için [www.hp.com/support](http://www.hp.com/support) adresine bakın.

- [Dokunmatik ekranı test etme ve kalibre etme](#)
- [Ürünü temizleme](#)
- [Parça deęiřtirme](#)
- [Bakım ve tarayıcı sarf malzemeleri sipariř etme](#)

## Dokunmatik ekranı test etme ve kalibre etme

Dokunmatik ekranı test etmek ve kalibre etmek için aşağıdakileri uygulayın:

1. **Settings** (Ayarlar) ögesini seçin.
2. **Display** (Ekran) ögesini seçin.
3. Sayfayı aşağı doğru kaydırın ve **Screen Recalibration** (Ekranı Yeniden Kalibre Etme) ögesini seçin.
4. Kalibrasyonu gerçekleştirmek için ekrandaki talimatları izleyin.
5. İşlem tamamlandıktan sonra **Recalibration complete** (Yeniden kalibrasyon tamamlandı) mesajı görüntülenir.



# Ürünü temizleme

Tarayıcınızı düzenli bir şekilde temizlemeniz daha yüksek kalitede tarama yapmanıza yardımcı olur. Ne kadar sıklıkta bakım yapılacağı kullanım sıklığı ve ortam gibi pek çok etkene bağlıdır. Gerekliğinde rutin temizlik yapın.

## Tarayıcı camını temizleme

Tarayıcı camını hem düzenli olarak hem de toz veya kir olması durumunda temizleyin.

Temizlemeden önce aşağıdakileri hazır bulundurun:

- Temiz, lif bırakmayan veya mikro fiber bez
- Cam temizleyicisi veya temiz su

**⚠ DİKKAT:** Tarayıcı camına zarar verebilecek olan aşındırıcı, aseton, benzen veya karbon tetraklorür gibi kimyasallar içeren temizleyiciler kullanmayın.

Camda çizikler bırakabileceğinden izopropil alkol kullanmaktan kaçının.

Tarayıcı camını temizlemek için şu adımları izleyin:

1. Belge besleyiciyi kaldırın.



2. Suyla nemlendirilmiş temiz, lif bırakmayan bir bez kullanın veya temiz, lif bırakmayan bir beze cam temizleyicisi püskürtün ve düz yataklı tarayıcı camını iyice temizleyin.

**⚠ DİKKAT:** Cam temizleyiciyi doğrudan tarayıcı camına püskürtmeyin, aksi halde tarayıcı camında kalıcı hasar oluşabilir.

3. Tarayıcı camını tüy bırakmayan kuru ve yumuşak bir bezle kurulayın.

**📝 NOT:** Tarayıcı camının tamamen kurduğundan emin olun.

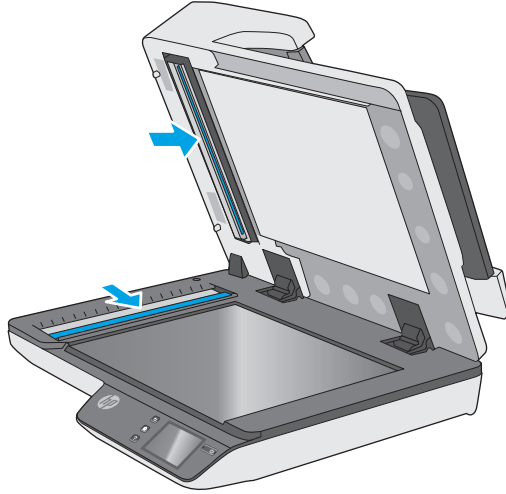
4. Tarayıcıyı açın.

Tarayıcı artık kullanıma hazırdır.

## Tarama Őeritlerini temizleme

Tarama Őeridi bileŐenlerini temizlemek iŐin Őu adımları izleyin:

1. Tarayıcıyı kapatmak iŐin **GüŐ** düŐmesine basın ve ardından USB kablosunu ve güŐ kaynaĐını tarayıcıdan Őıkarın.
2. Belge besleyiciyi kaldırın.
3. Tarama Őeritlerini hafif bir cam temizleyicisi püŐürtülmüŐ, lif bırakmayan, yumuŐak bir bezle temizleyin.



**⚠ DİKKAT:** Tarama Őeritlerini temizlemek iŐin yalnızca cam temizleyicisi kullanın. Tarama Őeritlerine zarar verebileĐeĐinden aŐındırıcılar, aseton, benzen ve karbon tetraklorür iŐeren temizleyiciler kullanmayın. Tarama Őeritlerinde Őizgiler bırakabileĐeĐinden izopropil alkol kullanmayın.

Cam temizleyicisini doĐrudan tarama Őeritleri üzerine püŐürtmeyin.

4. Tarama Őeritlerini tüy bırakmayan kuru bir bezle kurulayın. Her bir Őerit üzerindeki gri yansıtıcı materyal Őeritlerini silin.
5. Belge besleyiciyi kapatın, USB kablosunu ve güŐ kaynaĐını tarayıcıya geri takın, sonra da **GüŐ** düŐmesine basarak tarayıcıyı aŐın. Tarayıcı artık kullanıma hazırdır.

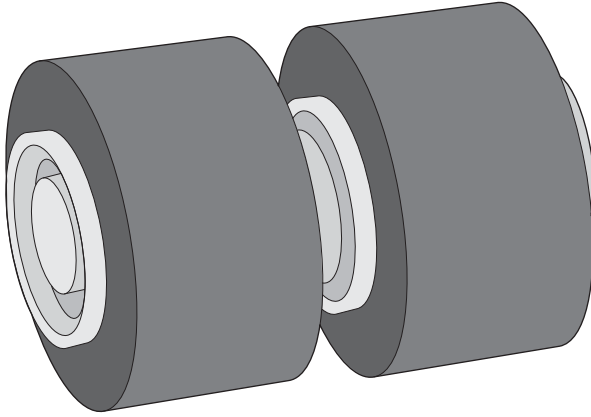
## Parça deęiřtirme

Gerektięinde parça deęiřtirmek, yksek kalitede taramalar elde edilmesine yardımcı olur. Yerleřik Web Sunucusu veya Dokunmatik Panel tarafından belirtildięinde veya tarayıcı dzgn alıřmadıęında paraların deęiřtirilmesi gerekebilir. HP ScanJet Pro 4500 fn1 OBB Makara Yedek Seti, ařaęıdaki yedek paraları ierir:

- Makara kapaęı
- Ayırma makaraları
- Kaęıt alma makarası modl

Yedek set, bu paraların her birine ynelik ayrıntılı ynergeler de ierir.

### Ayırma makaralarını ve kapaęı yerleřtirme



Ařaęıdaki durumlarda ayırma makaralarını deęiřtirin:

- Windows: **Bakım nerilir** iletiřim kutusu bakım zamanının geldięini belirttięinde.
- Tarayıcı sık sık belge sıkıřması yařıyorsa.

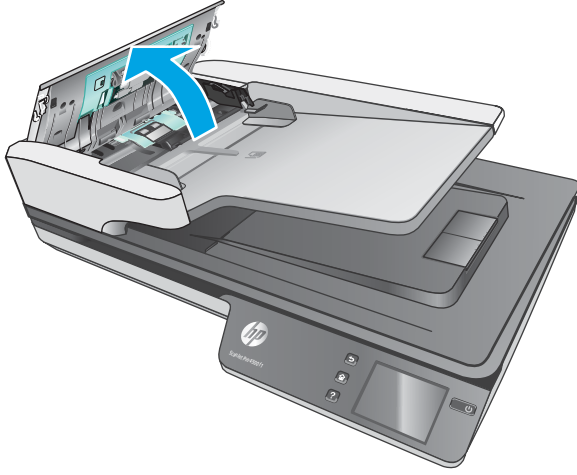


**NOT:** Yedek makara seti sarf malzemesidir ve garanti veya standart hizmet anlaşmaları kapsamında yer almaz.

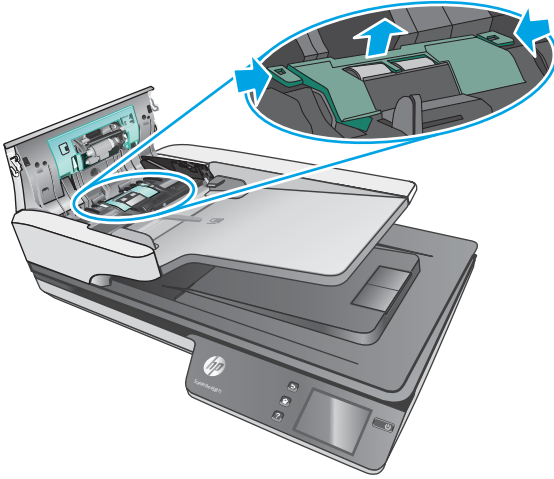
Ayırma makaralarını deęiřtirmek iin řu adımları izleyin:

1. Tarayıcıyı kapatmak iin **G** dęmesine basın ve ardından USB kablosunu ve g kaynaęını tarayıcıdan ıkarın.

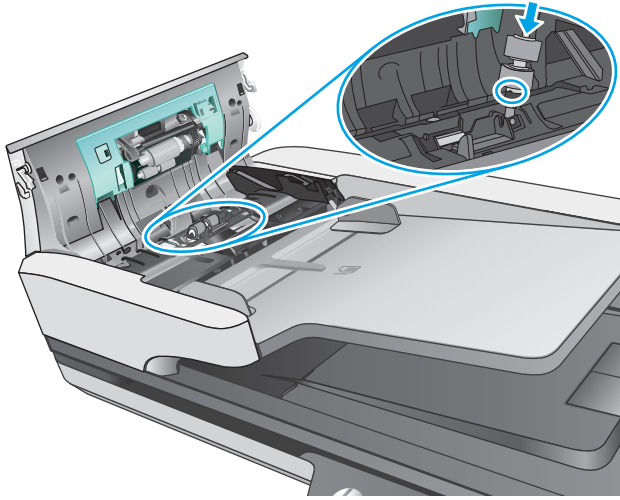
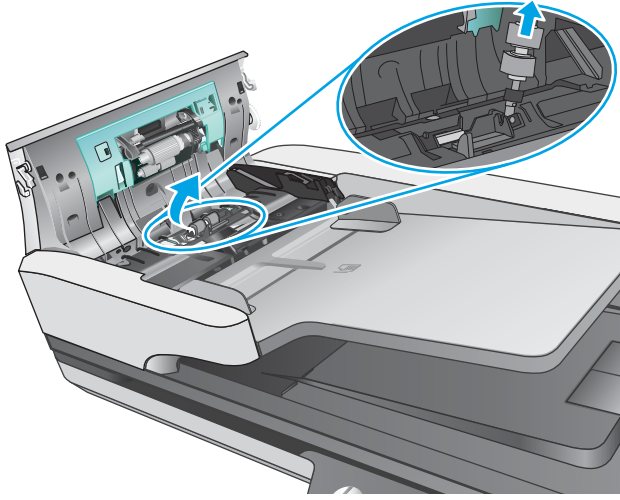
2. Belge besleyici kapakçığını açın.



3. Makara kapağının yan taraflarındaki mandalları bastırın, sonra da çıkarmak için makara kapağının üstüne kaldırın.



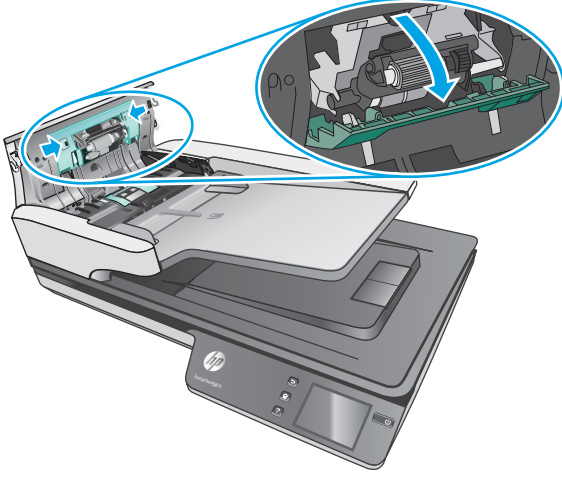
4. Makaraları yedek setteki yönergelerde açıklanan şekilde çıkarıp değiştirin.



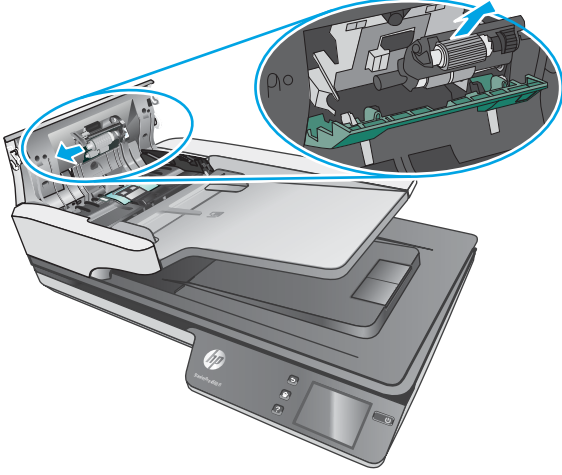
5. Makara kapağını yerleştirin, sonra da alma makarası modülünü değiştirmeye geçin.

## Kağıt alma makarası modülünü değiştirme

1. Makara kapağının yan taraflarındaki mandalları bastırın, sonra da makara kapağını indirin.



2. Makara şaftını tutucudan çıkarın, sonra da makara modülünü çıkarın.



3. Kağıt alma makarası modülünü, yedek seti ile birlikte gelen yönergelerde açıklanan şekilde değiştirin.
4. Belge besleyici kapakçığını kapatın. USB kablosunu ve güç kaynağını yeniden tarayıcıya takın.
5. Tarayıcıyı açmak için **Güç** düğmesine basın.

## Bakım ve tarayıcı sarf malzemeleri sipariş etme

Tarayıcıya yönelik bakım parçaları sipariş etmek için, [www.hp.com/buy/parts](http://www.hp.com/buy/parts) adresinde bulunan HP tarayıcı parçaları web sitesine gidin.

---

## 5 Sorunları çözme

Bu bölümde tarayıcıda karşılaşılan genel sorunlara yönelik çözümler açıklanmaktadır.

Sorun giderme konusunda ek bilgi için, kullandığınız HP tarama programının Yardım bölümüne bakın.

## Temel sorun giderme ipuçları

Tarama şeritleri üzerindeki lekeler veya gevşek kablolar gibi basit sorunlar tarayıcının bulanık taramalar yapmasına, beklenmeyen şekilde çalışmasına veya çalışmamasına sebep olabilir. Tarama sorunlarıyla karşılaştığınızda her zaman aşağıdakileri kontrol edin.

- Optik Karakter Tanıma (OCR) kullanarak analiz edilecek bir belge tarıyorsanız orijinal belgenin analiz edilebilecek kadar temiz olduğundan emin olun.
- USB ve güç kablolarının tarayıcının arkasındaki ilgili konektörlere sıkıca oturduğundan ve güç kablosunun çalışan bir elektrik prizine veya yüksek gerilim koruyucusuna takılı olduğundan emin olun.
- Tarayıcının otomatik olarak kapanmadığından emin olun. Otomatik kapanmışsa tarayıcıyı açmak için [Güç](#) düğmesine basın.
- Tarayıcıya elektrik geldiğinden emin olun.
  - Güç kaynağı kutusundaki yeşil LED'in yanıp yanmadığını kontrol edin.
  - Yeşil LED yanmıyorsa, güç kaynağının takılı olduğu elektrik prizine veya yüksek gerilim koruyucusuna elektrik geldiğinden emin olun.
  - Elektrik prizine veya yüksek gerilim koruyucusuna elektrik gelmesine rağmen yeşil LED yanmıyorsa, güç kaynağı bozuk olabilir. Yardım için [www.hp.com/support](http://www.hp.com/support) adresine bakın.
- Tarayıcıyı kullanmaya çalıştığınızda bir **Tarayıcı bulunamadı** mesajı görüntüleniyorsa, tarayıcıyı kapatın, 30 saniye bekleyin ve geri açın. Mesaj hala görüntüleniyorsa, tarayıcının sıfırlanması gerekebilir.
- Tarayıcı bilgisayara USB hub üzerinden veya bilgisayarın ön tarafındaki USB bağlantı noktası üzerinden bağlıysa, tarayıcı bağlantısını çıkarın ve bilgisayarınızın arka tarafındaki USB bağlantı noktasına takın.
- Windows: Tara düğmesinin etkin olduğundan emin olun (daha fazla bilgi için bkz. “Ürün erişilebilirliği”).
- Tarayıcıyı kapatın, 30 saniye bekleyin ve yeniden açın.
- Belge besleyici kapakçığının kapalı olduğundan emin olun.
- Bilgisayarı yeniden başlatın.

Sorunlar devam ediyorsa, HP tarama yazılımı, bellek veya ilgili sürücüler güncel olmayabilir veya bozulmuş olabilir. Tarayıcıya yönelik yazılım, bellek ve sürücü güncelleştirmelerini bulmak için [www.hp.com/support](http://www.hp.com/support) adresine bakın.



## Tarayıcısı Sınama

Tarayıcısı Sınama için aşağıdaki işlemleri yapın:

1. Güç kaynağının tarayıcı ile çalışır durumdaki bir elektrik prizine veya bir yüksek gerilim koruyucusuna sıkıca bağlı olduğundan emin olun. Güç kaynağının çalıştığından emin olmak için güç kaynağı kutusundaki yeşil LED'in yanıp yanmadığını kontrol edin.
2. Güç kaynağı yüksek gerilim koruyucusuna bağlıysa, yüksek gerilim koruyucusunun elektrik prizine takılı ve açık olduğundan emin olun.
3. Güç düğmesine basarak tarayıcısı Sınama kapatın, güç kaynağını tarayıcıdan ayırın, sonra da tarayıcısının bağlı olduğu bilgisayarı kapatın. 30 saniye bekleyin, güç kaynağını tarayıcıya geri takın, tarayıcısının Güç düğmesine basın, sonra da bilgisayarı açın.
4. Yeniden taramayı deneyin.

## Tarayıcıyı sıfırlama

Tarayıcıyı sıfırlamak için Őu adımları uygulayın:

1. HP Tarama Yazılımı açıkŐa kapatın.
2. Dokunmatik paneldeki **Setting** (Ayar) simgesine dokunun **Reset** (Sıfırla) düğmesine basın ve ardından **Reset** (Sıfırla) öğesini seçin.
3. 30 saniye bekleyin. Tarayıcı sıfırlanır.

# Tarayıcı yüklemesi sorunlarını giderme

- [Kabloları kontrol etme](#)
- [HP ScanJet sürücülerini ve araçlarını \(Windows\) kaldırıp yeniden yükleme](#)

## Kabloları kontrol etme

Kablo türü	İşlem
Güç kablosu	<p>Elektrik kablosu, tarayıcı ve elektrik prizi arasında takılıdır.</p> <ul style="list-style-type: none"><li>• Güç kablosunun tarayıcı ile çalışır durumdaki bir elektrik prizine veya bir yüksek gerilim koruyucusuna sıkıca bağlı olduğundan emin olun.</li><li>• Elektrik kablosu yüksek gerilim koruyucusuna bağlıysa, yüksek gerilim koruyucusunun elektrik prizine takılı ve açık olduğundan emin olun.</li><li>• Tarayıcı kapatmak için <b>Güç</b> düğmesine basın, sonra da bilgisayarı kapatın. 30 saniye sonra sırasıyla önce tarayıcıyı, sonra da bilgisayarı açın.</li></ul>
USB kablosu	<p>USB kablosu, tarayıcı ile bilgisayar arasına takılıdır.</p> <ul style="list-style-type: none"><li>• Tarayıcı ile birlikte verilen kabloyu kullanın. Farklı bir USB kablosu tarayıcı ile uyumlu olmayabilir.</li><li>• USB kablosunun tarayıcı ile bilgisayar arasına sıkıca bağlı olduğundan emin olun.</li><li>• USB kablosu bilgisayarın önündeki bir bağlantı noktasına takılıysa, bilgisayarın arkasındaki bir bağlantı noktasına bağlayın.</li></ul> <p>USB ile ilgili sorun giderme konusunda diğer bilgiler için <a href="http://www.hp.com/support">www.hp.com/support</a> adresine gidin, ülkenizi/bölgenizi seçin ve USB ile ilgili sorun giderme konularını bulmak üzere arama aracını kullanın.</p>
Ethernet kablosu	<p>Ethernet kablosunun tarayıcı ile ağ bağlantı noktasını birbirine bağladığından emin olun.</p> <p>Ethernet kablosunun tarayıcı ile ağ bağlantı noktasını birbirine sıkıca bağladığından emin olun.</p> <p>Tarayıcı ağ bağlantı noktasındaki Turuncu LED ışığının yandığından emin olun. Bu sayede yerel ağınız ve aygıtınız arasında iletişim olduğundan emin olabilirsiniz.</p> <p>Ethernet ile ilgili sorun giderme konusunda daha fazla bilgi için <a href="http://www.hp.com/support">www.hp.com/support</a> adresine gidin, ülkenizi/bölgenizi seçin ve Ethernet ile ilgili sorun giderme konularını bulmak üzere arama aracını kullanın.</p>

## HP ScanJet sürücülerini ve araçlarını (Windows) kaldırıp yeniden yükleme

Tarayıcının kablo bağlantılarının kontrol edilmesi sorunu çözmediyse, sorun eksik yüklemekten kaynaklanıyor olabilir. HP ScanJet sürücülerini ve araçlarını kaldırıp yeniden yüklemeyi deneyin.

1. Tarayıcıyı kapatmak için **Güç** düğmesine basın ve ardından USB kablosunu ve güç kablosunu tarayıcıdan çıkarın.
2. Bilgisayarda, Denetim Masası'nı açın ve **Ekle/Kaldır** aracını (Windows 7, Windows 8, Windows 8.1 ve Windows 10'da **Programlar ve Özellikler** aracını) kullanarak aşağıdaki uygulamaları kaldırın:
  - HP ScanJet Pro 4500 fn1 ağ tarayıcı
  - HP Scan

3. Bilgisayarı yeniden başlatın.
4. HP ScanJet Sürücülerini ve Araçlarını yeniden yükleyin.
  - Tarayıcıyı kapatın, 30 saniye bekleyin ve yeniden açın. Gerekli yazılım ve sürücülerin otomatik olarak yüklenmesi gerekir.
  - Sürücüler ve araçlar otomatik olarak yüklenmezse, HP tarama yazılımı CD'sinden yükleyin.
5. USB kablosunu ve güç kablosunu tarayıcıya yeniden takın ve ardından **Güç** düğmesine basarak tarayıcıyı açın.

# Güç sorunları

## Tarayıcı lambası açık kalıyor

Tarayıcı lambası, 14 dakika boyunca işlem yapılmaması halinde zaman aşımına uğrar ve otomatik olarak kapanır. Tarayıcı lambası uzun bir süre işlem yapılmamasına rağmen sönmüyorsa tarayıcıyı kapatın, 30 saniye bekleyin ve ardından tarayıcıyı açın.



**NOT:** Otomatik belge besleyici (ADF) giriş tepsinde kağıt olduğunda, Instant Warm-up açık olduğunda ve **Enerji Tasarrufu** kapalıyken tarayıcı lambası sönmeyebilir.

## Tarayıcıya elektrik akımı gidip gitmediğini kontrol etme

Elektrik kablosu, tarayıcı ve elektrik prizi arasında takılıdır.

- Güç kablosunun tarayıcı ile çalışır durumdaki bir elektrik prizine sıkıca bağlı olduğundan emin olun.
- Elektrik kablosu yüksek gerilim koruyucusuna bağlıysa, yüksek gerilim koruyucusunun elektrik prizine takılı ve açık olduğundan emin olun.
- Tarayıcıya elektrik geldiğinden emin olun.
  - Güç kaynağı kutusundaki yeşil LED'in yanıp yanmadığını kontrol edin.
  - Yeşil LED yanmıyorsa, güç kaynağının takılı olduğu elektrik prizine veya yüksek gerilim koruyucusuna elektrik geldiğinden emin olun.
  - Elektrik prizine veya yüksek gerilim koruyucusuna elektrik gelmesine rağmen yeşil LED yanmıyorsa, güç kaynağı bozuk olabilir. Yardım için [www.hp.com/support](http://www.hp.com/support) adresine bakın.

Yukarıdakileri doğruladıktan sonra sorun devam ederse, şu adımları izleyin:

1. Tarayıcıyı kapatmak için **Güç** düğmesine basın ve ardından güç kaynağını tarayıcıdan çıkarın.
2. 30 saniye bekleyin.
3. Güç kaynağını ürüne yeniden takın ve ardından tarayıcıyı açmak için **Güç** düğmesine basın.

## Tarayıcı açılmıyor

**Güç** düğmesine bastığınızda tarayıcı açılmıyorsa, aşağıdakileri kontrol edin:

- Tarayıcının fişi çekilmiş olabilir. Güç kaynağının tarayıcıdan veya güç kaynağından çıkarılmamış olduğundan emin olun.
- Güç kaynağı çalışmıyor olabilir.
  - Güç kaynağı kutusundaki yeşil LED'in yanıp yanmadığını kontrol edin.
  - Yeşil LED yanmıyorsa, güç kaynağının takılı olduğu elektrik prizine veya yüksek gerilim koruyucusuna elektrik geldiğinden emin olun.
  - Elektrik prizine veya yüksek gerilim koruyucusuna elektrik gelmesine rağmen yeşil LED yanmıyorsa, güç kaynağı bozuk olabilir. Yardım için [www.hp.com/support](http://www.hp.com/support) adresine bakın.

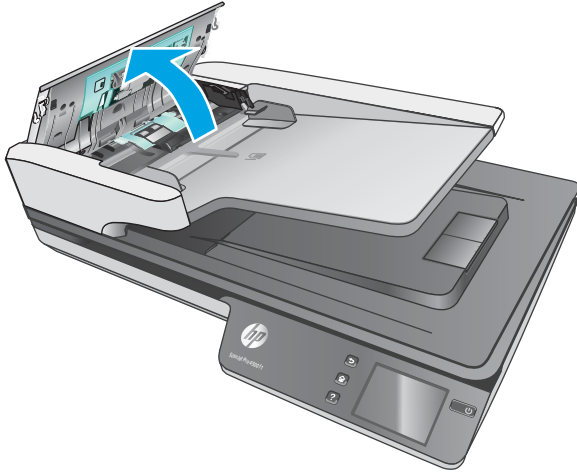
## Kağıt sıkışmaları

- [Otomatik belge besleyicideki \(OBB\) kağıt sıkışmalarını giderme](#)
- [Tarayıcıya yüklenen öge sürekli sıkışıyor](#)


### Otomatik belge besleyicideki (OBB) kağıt sıkışmalarını giderme

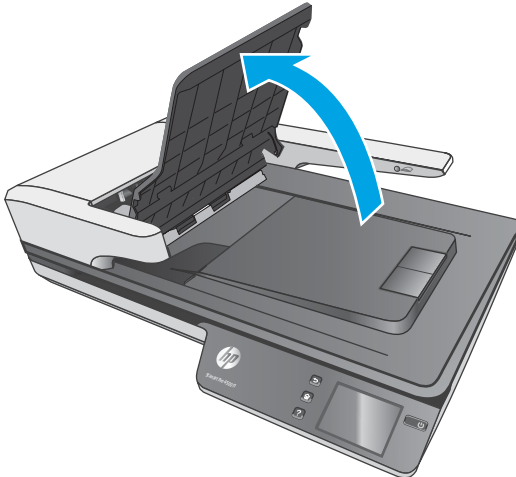
Bir kağıt sıkışmasını gidermek için şu adımları tamamlayın:

1. Kalan sayfaları belge besleyiciden alın.
2. Açmak için belge besleyici mandalını yukarı çekin.



3. Kağıt yolundaki orijinaleri veya varsa yolu tıkayan nesneyi çıkarın.
4. Gözle görülür tortuları (örneğin kağıt, zimba veya ataş) kağıt yolundan temizleyin.
5. Belge besleyici kapakçığındaki makaraları inceleyin ve görünür kalıntı varsa çıkarın.
6. Çıkış tepsisindeki tüm orijinaleri çıkarın. Kağıt yolunda kalmış kağıt olmadığını kontrol etmek için giriş tepsisini kaldırın. Kağıt yolunda hala kağıt varsa, kağıdı dikkatle dışarı çekin.

 **NOT:** Bu adım, çoklu besleme için de uygulanır.



7. Belge besleyici kapakçığını kapatın.
8. Orijinalleri belge besleyiciye yeniden yükleyip tekrar tarayın.

### **Tarayıcıya yüklenen öge sürekli sıkışıyor**

- Öge kabul edilebilir orijinaler için belirlenen şartnamelere uygun olmayabilir.
- Ögenin üzerinde zımba teli veya yapışkan not gibi çıkarılması gereken malzemeler olabilir.
- Kağıt kılavuzlarının orijinalin kenarlarına temas ettiğinden emin olun.

## Kağıt besleme sorunları

### Kağıt sıkışması, eğrilik, yanlış besleme veya birden fazla sayfanın beslenmesi

- Nemli veya ıslak sayfaları taramak kağıt sıkışmasına yol açabilir. Beslenen sayfaların tamamen kuru olduğundan emin olun (toner kuru, tutkal veya düzeltme sıvısı gibi ıslak maddeler yok).
- Tüm makaraların yerinde ve makara kapağı ile belge besleyici kapakçığının kapalı olduğundan emin olun.
- Sayfalar tarayıcı kağıt yoluna beslenirken eğik görünüyorsa, yazılımda sonuç olarak ortaya çıkan taranan görüntülerin eğik olup olmadığını kontrol edin.
- Sayfalar doğru yerleştirilmemiş olabilir. Sayfaları düzeltin ve desteyi ortalamak için kağıt kılavuzlarını ayarlayın.
- Doğru çalışması için kağıt kılavuzlarının kağıdın iki tarafına da temas etmesi gerekir. Kağıt destesinin düz olduğundan ve kılavuzların kağıt destesine dayandığından emin olun.
- Belge besleyici veya çıkış tepsisindeki sayfa sayısı, maksimum sayıdan fazla olabilir. Belge besleyiciye daha az sayfa yükleyin ve çıkış tepsisindeki sayfaları kaldırın.
- Yanlış besleme olasılığını azaltmak için tarayıcı kağıt yolunu temizleyin. Besleme hataları devam ediyorsa makaraları temizleyin. Besleme hataları devam ediyorsa makaraları değiştirin.

### Tarayıcıdan kağıt beslenmiyor

Makaralara temas ettiğinden emin olarak sayfaları belge besleyiciye yeniden yükleyin.

Belge besleyici kapakçığı sıkı kapanmamış olabilir. Kapakçığı açın ve kapandığından emin olacak şekilde iki tarafından sıkıca bastırarak kapatın.

Tarayıcı donanımında bir sorun olabilir. Tarayıcıyı sınamak için aşağıdaki işlemleri yapın:

1. Güç kaynağının tarayıcı ile çalışır durumdaki bir elektrik prizine veya bir yüksek gerilim koruyucusuna sıkıca bağlı olduğundan emin olun. Güç kaynağının çalıştığından emin olmak için güç kaynağı kutusundaki yeşil LED'in yanıp yanmadığını kontrol edin.
2. Güç kaynağı yüksek gerilim koruyucusuna bağlıysa, yüksek gerilim koruyucusunun elektrik prizine takılı ve açık olduğundan emin olun.
3. Güç düğmesine basarak tarayıcıyı kapatın, güç kaynağını tarayıcıdan ayırın, sonra da tarayıcının bağlı olduğu bilgisayarı kapatın. 30 saniye bekleyin, güç kaynağını tarayıcıya geri takın, tarayıcının Güç düğmesine basın, sonra da bilgisayarı açın.
4. Yeniden taramayı deneyin.

### Otomatik belge besleyici (OBB) kağıt beslemesi yapmıyor

- Otomatik belge besleyicinin (OBB) erişim kapağı sıkıca kapatılmamış olabilir. OBB erişim kapağını açın ve sıkıca bastırarak tekrar kapatın.
- OBB donanımıyla ilgili bir sorun olabilir. OBB'yi test etmek için aşağıdaki prosedürü uygulayın:



- USB kablosunu ve güç kablosunu tarayıcıdan çıkarın. Güç kablosunun güç kaynağına hala bağlı olduğundan emin olun.
- OBB giriş tepsisinde en az bir kağıt bulunduğundan emin olun.
- Güç kablosunu tarayıcıya yeniden takın ve ardından tarayıcıyı açın.
- OBB yoluyla başka bir sayfayı taramayı deneyin.

## **Orjinaller tarayıcı çıkış tepsisinde kıvrılıyor**

Kuru ortam koşullarında, karbonsuz kopya kağıdına yazdırılanlar gibi hafif orjinaller, çıkış tepsisinde kıvrılabilir. Kıvrılmayı en aza indirmek için, orjinalleri belge besleyiciye yerleştirmeden önce kıvrılmış kenarları düzleştirin.

# Resim kalitesi sorunları

## Basılı sayfada renkli dikey şeritler görünüyor

Belge besleyicinin iç kısmındaki tarama şeritleri üzerinde toz birikerek taranan görüntüde izler bırakabilir. Tarama şeritlerini hafif bir cam temizleyicisi püskürtülmüş, lif bırakmayan, yumuşak bir bezle temizleyin.

## Taranan görüntüler düz değil

- Belge besleyici kılavuzlarının tarayıcının ortasında olduğundan ve taranan orijinale uygun genişliğe ayarlandığından emin olun. Kağıt kılavuzlarının orijinalin kenarlarına temas ettiğinden emin olun.
- Windows: **Otomatik Düzleştirme** özelliğini kullanarak kaynak belgedeki sayfa boyutlarına göre eğri olan içeriği düzleştirin. Tarama işleminde eğri çıkmış olabilecek sayfa görüntülerini düzeltmek için **Otomatik Boyut Algılama** özelliğini kullanın.

## Taranan görüntüde çizgiler ve çizikler oluşuyor

Tarayıcıyı temizleme hakkında bilgi için Kullanıcı Kılavuzu'nun **Bakım** bölümüne bakın.

- Orijinallerin temiz ve kırışmamış olmasına dikkat edin.
- Tarayıcı camını temizleyin.

## Taranan görüntü bulanık

- Tarayıcıda kağıt yolunu tıkayan bir şey olup olmadığını kontrol edin ve kağıt genişlik kılavuzlarının doğru konumlandırıldığından emin olun. Başka bir tarama işlemi yapmayı deneyin.
- Belgenin bulanık olmadığından emin olun.

## Tarama tümüyle siyah veya tümüyle beyaz

- Öğe, belge besleyiciye doğru yerleştirilmemiş olabilir. Taranan öğenin, belge besleyiciye yüzü yukarı bakacak şekilde yerleştirildiğinden emin olun.
- Windows: Siyah ve beyaz bir görüntüye tarama yapıyorsanız siyah ve beyaz eşliğinin ekstrem değerlere ayarlı olmadığından emin olun. Eşliği ekstrem bir değere ayarlamak, görüntünün tamamen beyaz veya tamamen siyah olmasına yol açar.
- OS X: Image Capture uygulamasını kullanarak metin tarıyorsanız, **Image Correction**'ı (Görüntü Düzeltmesi) **Manual** (Manuel) olarak ayarlayın ve **Threshold** (Eşik) kaydırıcısını kullanarak eşliği ayarlayın.

## Taranan görüntünün altı kesiliyor

Varsayılan olarak tarama yazılımı 356 mm uzunluğuna kadar medya tarayabilir.

Tarama yazılımında (veya seçtiğiniz tarama kısayolunda) seçtiğiniz sayfa boyutunun, taranan belgenin uzunluğu ile uyduğundan emin olun.

# Tarayıcının çalışması ile ilgili sorunlar

- [Bağlantı sorunları](#)
- [Düğmeler düzgün çalışmıyor](#)
- [Dokunmatik ekran görüntüleme sorunları](#)
- [Tarama performansı sorunları](#)
- [Metin tanıma \(OCR\) ile ilgili sorunlar](#)
- [E-posta sorunları](#)

## Bağlantı sorunları

### USB bağlantısını kontrol etme

Tarayıcıya yapılmış fiziksel bağlantıyı kontrol edin.

- Tarayıcı ile birlikte verilen kabloyu kullanın. Farklı bir USB kablosu tarayıcı ile uyumlu olmayabilir.
- USB kablosunun tarayıcı ile bilgisayar arasına sıkıca bağlı olduğundan emin olun. Kablo tarayıcıya doğru bağlandığında USB kablosunun üzerindeki üç çatalı simge aşağı bakar.

Yukarıdakileri doğruladıktan sonra sorun devam ederse, aşağıdakileri deneyin:

1. Tarayıcının bilgisayara nasıl bağlanmış olduğuna göre aşağıdaki işlemlerden birini yapın:
  - USB kablosu bir USB hub'ına veya dizüstü bilgisayar için bağlantı istasyonuna bağlıysa, USB kablosunu USB hub'ından veya bağlantı istasyonundan çıkarın ve ardından USB kablosunu bilgisayarın arkasında bulunan USB bağlantı noktalarından birine bağlayın.
  - USB kablosu doğrudan bilgisayara bağlıysa, bilgisayarın üzerindeki başka bir USB bağlantı noktasına bağlayın.
  - Klavye ve fare dışındaki diğer tüm USB aygıtlarını bilgisayardan çıkarın.
2. Tarayıcıyı kapatmak için **Güç** düğmesine basın, 30 saniye bekleyin ve ardından tarayıcıyı açın.
3. Bilgisayarı yeniden başlatın.
4. Bilgisayar yeniden başladıktan sonra tarayıcıyı kullanmayı deneyin.
  - Tarayıcı çalışırsa, ek USB aygıtlarını tek tek yeniden takın, her ek aygıttan sonra tarayıcıyı deneyin. Tarayıcının çalışmasını önleyen USB aygıtının bağlantısını kesin.
  - Windows: Tarayıcı çalışmazsa, HP ScanJet sürücülerini ve araçlarını kaldırın ve tekrar yükleyin:
    - HP ScanJet Pro 4500
    - HP Scan

## Ethernet bağlantısını kontrol etme

1. Ethernet kablosunun ürünü ve yönlendiriciyi, Ethernet jakını veya Ethernet anahtarını birbirine sıkıca bağladığından emin olun.
2. Ethernet kablosu bir ağ yönlendiricisine veya Ethernet anahtarına bağlıysa kabloyu yönlendiricideki veya anahtardaki farklı bir bağlantı noktasına bağlamayı deneyin.
3. Ürünü kapatmak için Güç düğmesine basın, 30 saniye bekleyin ve ürünü açmak için tekrar Güç düğmesine basın.

## Kablosuz bağlantıyı kontrol etme

- Ağ kablosunun takılı olmadığından emin olun.
- Tarayıcının ve kablosuz yönlendiricinin açık olduğundan ve güç aldığından emin olun. Yazıcıdaki kablosuz radyonun açık olduğundan da emin olun.
- Hizmet kümesi tanımlayıcısının (SSID) doğru olduğundan emin olun. SSID'yi belirlemek için bir yapılandırma sayfası yazdırın. SSID değerinin doğru olduğundan emin değilseniz yeniden kablosuz kurulumu çalıştırın.
- Güvenli ağlarda, güvenlik bilgilerinin doğru olduğundan emin olun. Güvenlik bilgisi hatalıysa kablosuz kurulumu yeniden çalıştırın.
- Kablosuz ağ düzgün çalışıyorsa kablosuz ağdaki diğer bilgisayarlara erişmeyi deneyin. Ağın Internet erişimi varsa Internet'e kablosuz bağlantı üzerinden bağlanmayı deneyin.
- Şifreleme yönteminin (AES veya TKIP) tarayıcıda ve kablosuz erişim noktasında (WPA güvenliğini kullanan ağlarda) aynı olduğundan emin olun.
- Tarayıcının kablosuz ağın kapsama alanında olduğunu doğrulayın. Çoğu ağda tarayıcı, kablosuz erişim noktasından (kablosuz yönlendirici) en fazla 30 m (100 ft) uzakta olmalıdır.
- Engellerin kablosuz sinyali engellemediğinden emin olun. Erişim noktası ile yazıcı arasındaki tüm büyük metal cisimleri kaldırın. Metal veya beton içeren direklerin, duvarların ya da destek sütunlarının tarayıcı ile kablosuz erişim noktası arasında olmadığından emin olun.
- Tarayıcının kablosuz sinyale parazit yapabilecek elektronik aygıtlardan uzakta durduğundan emin olun. Motorlar, telsiz telefonlar, güvenlik sistemi kameraları, diğer kablosuz ağlar ve bazı Bluetooth aygıtları dahil birçok aygıt kablosuz sinyalinde parazit oluşturabilir.
- Bilgisayara tarama sürücüsünün yüklendiğinden emin olun.
- Bilgisayar ve tarayıcının aynı kablosuz ağa bağlandığını doğrulayın.
- OS X işletim sisteminde, kablosuz yönlendiricinin Bonjour'u desteklediğini doğrulayın.

## Düğmeler düzgün çalışmıyor

### Tarayıcı düğmeleri doğru şekilde çalışmıyor

Her adım sonrasında, Tara düğmesine basın. Düzgün çalışıp çalışmadığını kontrol edin. Sorun devam ediyorsa bir sonraki adıma geçin.

1. Kablolardan biri gevşemiş olabilir. USB kablosunun ve güç kaynağının sıkı bir şekilde bağlı olduğundan emin olun.
2. Tarayıcıyı kapatın, 30 saniye bekleyin ve sonra yeniden açın.
3. Bilgisayarı yeniden başlatın.
4. Sorun devam ederse dokunmatik panelle ilgili bir sorun olabilir. [www.hp.com/support](http://www.hp.com/support) adresinden HP Destek'e başvurun.

## Dokunmatik ekran görüntüleme sorunları

### Dokunmatik panelde görüntüleme sorunları var veya tarayıcı düğmeleri beklenen şekilde çalışmıyor

Aşağıdaki belirtiler, tarayıcı ön panelinde bir sorun olduğunun göstergesidir.

- Dokunmatik panel sorunları: Ekran boş veya ekran içeriğinin bir kısmı eksik.
- Düğme sorunları: Düğmeler yanıt vermiyor veya bir düğmeye bastığınızda yanlış bir işlem gerçekleşiyor [örneğin Scan Duplex (Çift Taraflı Tara) düğmesine bastığınızda tek taraflı bir tarama elde ediyorsunuz].

Tarayıcı bu sorunların herhangi birini sergilerse, [www.hp.com/support](http://www.hp.com/support) adresindeki HP desteğe başvurun.

## Tarama performansı sorunları

### Tarayıcı hemen taramaya başlamıyor

Belge besleyici kapakçığının kapalı ve tarayıcının açık olduğundan emin olun.

### Tarayıcı, öğeleri çok yavaş tarıyor

Düzenlemek üzere bir metin taradığınızda optik karakter tanıma (OCR) normal olarak tarayıcının daha yavaş taramasına neden olur. Öğenin taranmasını bekleyin.



**NOT: Windows:** En iyi OCR sonuçları için tarayıcı sıkıştırması en az sıkıştırma seviyesine ayarlanmalı veya devre dışı bırakılmalıdır.

Gerekenden daha yüksek çözünürlükte tarama, tarama zamanını uzatır ve fazladan bir kazanç sağlamadığı gibi çok büyük dosyalar oluşturur. Yüksek çözünürlükte tarıyorsanız tarama hızını artırmak için çözünürlüğü daha düşük bir seviyeye ayarlayın.

### Tarayıcı iki taraflı sayfanın yalnızca bir tarafını tarıyor

Seçtiğiniz tarama kısayolunun iki taraflı taramayı belirttiğinden emin olun.

### Tarama hedefinde eksik tarama sayfası var

Tarama yaparken, birbirine yapışmış sayfalar tek öge olarak taranır. Taranan sayfaların birbirine yapışık olmadığını kontrol edin.

## Tarama hedefindeki taranan belgeler yanlış sıralanmış

- Belgeyi yüzü yukarı bakacak şekilde belge besleyiciye yerleştirmeden önce orijinal belgenin sayfa sırasının doğru olduğunu doğrulayın.
- Kağıdın üzerinde sayfaların düzgün beslenmesini engelleyecek zımba, ataş ve yapışkan notlar gibi diğer ek malzemeler bulunmadığından emin olun.
- Sayfaların birbirine yapışık olmadığını doğrulayın.

## Tarama dosyaları çok büyük

- Birçok tarama yazılımı, çıktı dosyası türünü seçerken daha küçük bir dosya boyutu seçmenize imkan verir. Daha fazla bilgi için, kullandığınız tarama yazılımının Yardımına bakın.
- Tarama çözünürlüğü ayarını doğrulayın (daha fazla bilgi için, kullandığınız tarama yazılımının Yardımına bakın):
  - Belgeleri görüntü olarak saklamak için 200 dpi yeterlidir.
  - Çoğu yazı tipi için, düzenlenebilir metin oluşturmak üzere optik karakter tanıma (OCR) kullanmak için 300 dpi yeterlidir.
  - Asya yazı tipleri ve küçük yazı tipleri için daha yüksek bir çözünürlük seçilmesi önerilir.



**NOT:** Bazı özel siyah nokta arka plan taramalarında, görüntüyü .tif dosyası olarak kaydetmek görüntüyü küçültebilir.

Gerekenden daha yüksek çözünürlükte tarama, fazladan bir kazanç sağlamadığı gibi çok büyük dosyalar oluşturur.

- Renkli taramalarda, siyah ve beyaz taramalara göre daha büyük dosyalar oluşturulur.
- Aynı anda çok fazla sayıda sayfayı tarıyorsanız bir kerede daha az sayfa tarayıp daha çok sayıda küçük dosya oluşturmayı deneyin.

## Metin tanıma (OCR) ile ilgili sorunlar

### Metin tanıma (OCR) ile ilgili sorunlar (Windows)

Tarayıcı, sayfadaki metni bir bilgisayarda düzenlenebilir metne dönüştürmek için optik karakter tanıma (OCR) kullanır.

- Metin taranabiliyor fakat düzenlenemiyorsa taramadan önce aşağıdaki seçimleri yapın:
  - OCR'yi destekleyen bir tarama kısayolu seçin. Aşağıdaki tarama kısayolları OCR'yi destekler:
    - **Save as PDF (PDF Olarak Kaydet)**
    - **Email as PDF (PDF olarak e-posta gönder)**
    - **Save as Editable Text (OCR) [Düzenlenebilir Metin olarak kaydet (OCR)]**
    - **Send to Cloud (Bulutla gönder)**
    - **Günlük Tarama**
  - **File Type (Dosya Türü)** açılır kutusundan aşağıdaki OCR tabanlı çıktı dosyası türlerinden birini seçin:

- **Metin (.txt)**
- **Zengin Metin (.rtf)**



**NOT:** OCR tabanlı çıktı dosyası türü seçilmezse belge, resim olarak taranır ve metin düzenlenemez.

- Orijinalleri kontrol etme
  - Yazılım, dar aralıklı metinleri tanıyamayabilir. Örneğin, yazılımın dönüştürdüğü metin eksik veya birleştirilmiş karakterlere sahipse "rn" "m" olarak görünebilir.
  - Yazılımın hassasiyeti, görüntü kalitesine, metin boyutuna, orijinalin yapısına ve taramanın kendisinin kalitesine bağlıdır. Orijinalin görüntü kalitesinin iyi olduğundan emin olun.
  - Renkli arka planlar, öndeki görüntülerin çok fazla karışmasına sebep olabilir.
- Tarayıcı camı kirliyse tarama dosyası en iyi netliğe sahip olamaz. Tarayıcı camının temiz olduğundan emin olun.

## E-posta sorunları

### SMTP ağ geçidi adresini doğrulayın

SMTP ağ geçidi adresinin doğru olduğunu doğrulamak için **Yerleşik Web Sunucusu** ögesini açın. Ayrıca kullanılan e-posta adresinin geçerli olduğunu doğrulayın.

## Ek sorun giderme

---

Ülkeniz/bölgeniz için telefonda destek alın

Ülke/bölge telefon numaraları ürünün kutusundaki broşürden veya [www.hp.com/support/](http://www.hp.com/support/) adresinden bulunabilir

Ürün adını, seri numarasını, satın alındığı tarihi ve sorunun açıklamasını hazır bulundurun.

---

24 saatlik İnternet desteği alın ve yazılım yardımcı programları, sürücüler ve elektronik bilgiler indirin

[www.hp.com/support/](http://www.hp.com/support/)

---

Ek HP hizmet veya bakım anlaşmaları isteyin

[www.hp.com/support/](http://www.hp.com/support/)

---



# Dizin

## A

açma/kapatma düğmesi, yerini bulma 2

## B

belge besleyici  
belge yükleme 21  
kapasite 12  
yükleme ipuçları 18  
besleme sorunları 46  
beyaz taramalar  
sorun giderme 50  
birden fazla sayfa besleme 48  
bulanık görüntüler 50  
bulut, tarama hedefi 24  
buluta tarama 24

## Ç

çevrimiçi destek 56  
çıkış tepsisi  
yerini bulma 2  
çizgiler  
sorun giderme 50  
çok uzun sayfa desteği 24  
çoklu besleme algılama 25  
çoklu beslemeyi algılama 25

## D

destek  
çevrimiçi 56  
dokunmatik panel 2  
yerini bulma 2  
dokunmatik panel sorunları 53  
dokunmatik panelle ilgili sorunlar 53  
düğmeler  
tarayıcı dokunmatik paneli 3

## E

eğik görüntüler 50  
eğri görüntüler 50

## G

giriş ve çıkış tepsileri  
yerini bulma 2  
görüntüleme sorunları 53  
güç düğmesi, yerini bulma 2  
güç kaynağı  
kablo sorunlarını giderin 43

## H

hassas öğeler, tarama 29  
hatalı beslemeler  
sorun giderme 48  
hız  
sorun giderme 53  
hız, sorun giderme 29  
HP Müşteri Desteği 56  
HP Scan Genişletilmiş yazılımı hakkında 13  
HP Scanner Tools Utility kullanım alanları 13  
HP TWAIN 13

## I

ISIS 13

## i

iki taraflı taramalar  
sorun giderme 53

## K

kablolar  
sorun giderme 43  
kağıt  
beslenmeme 48  
desteklenen boyutlar 19  
hatalı beslemeler 48

sıkışmalar 47

sorun giderme 48

kağıt kılavuzları, yerini bulma 2  
kağıt yolu

besleme sorunları 46

kapasite, belge besleyici 12

kesilmiş görüntüler  
sorun giderme 50

## M

makara  
değiştirme 35, 37  
makara değiştirme 35  
makarayı ve ayırma tamponunu değiştirme 37  
medya  
beslenmeme 48  
hatalı beslemeler 48  
sıkışmalar 47  
sorun giderme 48  
Metin açısından zengin siyah beyaz modu 26  
müşteri desteği  
çevrimiçi 56

## O

OS X yazılımı 14  
Otomatik renk algılama 26

## Ö

özellikler  
çok uzun sayfa desteği 24  
çoklu besleme algılama 25  
metin açısından zengin siyah beyaz modu 26  
otomatik renk algılama 26  
sayfa boyutu algılama 26  
tarama kısayolları 23  
uzun sayfa desteği 24

## P

parçalar  
sipariş 35, 37

## S

sarf malzemeleri  
sipariş 38  
sayfa boyutu algılama 26  
sayfa boyutunu otomatik algılama  
26  
sayfalar eksik, sorun giderme 53  
sayfalar sıralı değil 54  
sıkışmalar  
sorun giderme 47  
sipariş  
makara değiştirme seti 35, 37  
sarf malzemeleri 38  
siyah taramalar  
sorun giderme 50  
Sleep Mode (Uyku Modu) 16  
sorun giderme  
besleme sorunları 46  
beslenmeyen kağıt 48  
beyaz taramalar 50  
bulanık görüntüler 50  
büyük tarama dosyaları 54  
çarpık görüntüler 50  
çizgiler 50  
dokunmatik panel 53  
düğmeler 53  
ekran 53  
eksik sayfalar 53  
gücü kontrol etme 45  
güç 45  
hassas öğeler 29  
hassas öğeleri tarama 29  
hatalı beslemeler 48  
hız 29, 53  
iki taraflı taramalar 53  
kablolar 43  
kesilmiş görüntüler 50  
sayfa sırası 54  
sıkışmalar 47  
siyah taramalar 50  
tarayıcıyı sıfırlama 42  
temel ipuçları 40  
yazılımı kaldırma ve yeniden  
yükleme 43  
yükleme 43

## sürücüler

kağıt boyutları 19

## T

tarama  
besleme sorunları 46  
çok büyük dosyalar 54  
hassas öğeler 29  
orijinaler 21  
tarama kısayolları 23  
tarayıcı  
dokunmatik panel 3  
sıfırlama 42  
tarayıcı yazılımı  
Mac 14  
Windows 13  
tarayıcıyı açma  
sorun giderme 45  
tarayıcıyı sıfırlama 42  
teknik destek  
çevrimiçi 56  
TWAIN 13

## U

USB kablosu  
sorun giderme 43  
uzun sayfa desteği 24

## Ü

ürün  
otomatik kapanma 16  
Sleep Mode (Uyku Modu) 16  
ürün bilgileri 1

## W

Web siteleri  
müşteri desteği 56  
sarf malzemeleri siparişi 38  
yedek parçalar 35, 37  
Windows yazılımları 13

## Y

yazılım  
kaldırma ve yeniden yükleme 43  
Mac 14  
Windows 13  
yükleme sorunlarını giderme 43  
yazılım yükleme  
sorun giderme 43  
yazılımı kaldırma ve yeniden  
yükleme 43



© 2020 HP Development Company, L.P.

[www.hp.com](http://www.hp.com)

