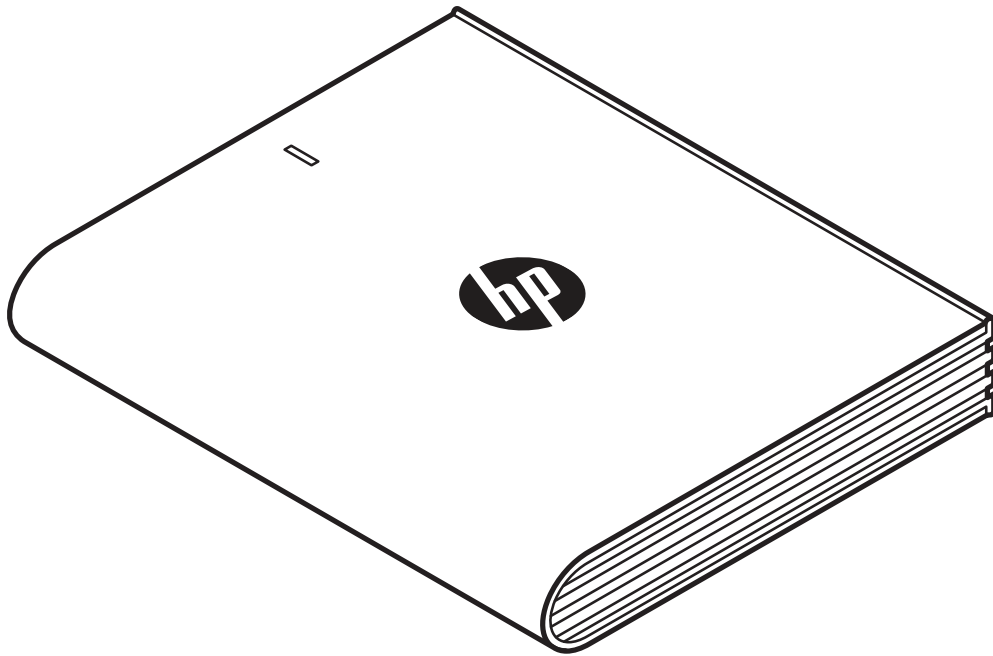


HP SimpleSave® 백업 소프트웨어 포함 HP 외장 휴대용 드라이브 px3100

사용 설명서



HP 외장 휴대용 드라이브



© Copyright 2014 Hewlett-Packard Development Company, L.P.
Microsoft, Windows 및 Windows Vista
는 Microsoft Corporation의 미국 등록
상표입니다.
본 보증 내용은 사전 통지 없이 변경될 수
있습니다. HP 제품 및 서비스에 대한 유일한
보증은 제품 및 서비스와 함께 동봉된 제한
보증서에 명시되어 있습니다. 여기에는
어떠한 추가 보증 내용도 들어 있지 않습니다.
HP는 본 설명서의 기술상 또는 편집상의
오류나 누락에 대해 책임을 지지 않습니다.

제품 고지 사항
본 설명서에서는 대부분의 모델에 공통적인
기능을 설명합니다. 사용하는 컴퓨터에 따라
일부 기능이 지원되지 않을 수 있습니다.

소프트웨어 조항
이 컴퓨터에 사전 설치된 소프트웨어 제품을
설치, 복사, 다운로드 또는 다른 방법으로
사용함으로써
HP 최종 사용자 라이선스 계약(EULA) 조항에
동의합니다.

지원 받기

HP 고객 웹 지원
최신 업데이트 및 정보는
<http://www.hp.com/support>를 참조하십시오.

목차

시작	4
호환성	4
취급 시 주의 사항	4
키트 내용 - HP 외장 휴대용 드라이브	5
HP 외장 휴대용 드라이브 정보	5
특징	5
HP SimpleSave 백업 소프트웨어	6
드라이브 포맷	6
장치 연결	6
HP SimpleSave 백업 소프트웨어	7
파일 백업 방법	7
파일 복원 방법	9
내 옵션	11
파일 형식 및 위치	12
고급 설정	12
소프트웨어 관련 정보	13
자동 업데이트 끄기	13
언어 기본 설정	13
장치 끄기/연결 해제	14
문제 해결	14
부록	15
규정 준수	15
보증 정보	16

시작

HP 외장 휴대용 드라이브를 선택해 주셔서 감사합니다. HP 외장 휴대용 드라이브는 대부분의 컴퓨터의 앞, 뒤 또는 측면에 있는 USB 3.0 또는 USB 2.0 커넥터에서 쉽게 연결 및 연결 해제할 수 있는 대용량 USB 3.0 외장 하드 드라이브이며 디지털 사진, 음악, 동영상 및 기타 중요 파일 등과 같은 미디어 파일을 빠르고 쉽게 저장 및 전송할 수 있습니다.

이 드라이브는 최신 초고속 USB 3.0 기술을 이용할 뿐만 아니라, 아직 컴퓨터를 USB 3.0으로 업그레이드하지 않은 사용자를 위해 USB 2.0 연결과도 호환됩니다.

호환성

- 사용 가능한 USB 포트
- 다음 운영 체제 중 하나
 - Windows 8
 - Windows 7
 - Windows Vista

참고: 호환성은 사용자의 하드웨어 구성과 운영 체제에 따라 달라질 수 있습니다. HP 휴대용 외장 드라이브 소프트웨어는 Windows만 지원합니다.

중요: 최고의 성능과 신뢰성을 얻기 위해 최신 업데이트와 서비스 팩(SP)을 설치하는 것이 좋습니다. **Start(시작)** 메뉴를 표시하고 **Windows Update** (Windows 업데이트)를 선택하십시오.

취급 시 주의 사항

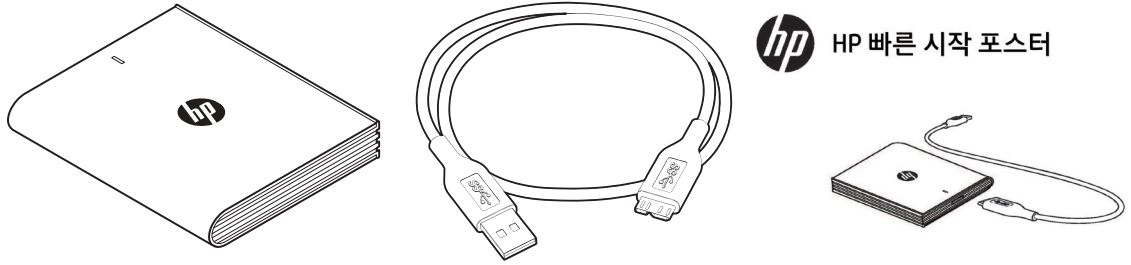
이 드라이브는 정밀 기기이므로 포장을 풀고 설치하는 과정에서 조심스럽게 취급해야 합니다. 거칠게 다루거나 충격 또는 진동을 가하면 드라이브가 손상될 수 있습니다. 외장 휴대용 드라이브의 포장을 풀고 설치할 때 다음 주의 사항을 준수하십시오.

- 드라이브를 떨어뜨리거나 흔들지 마십시오.
- 작동하는 동안 드라이브를 이동하지 마십시오.

- 적절히 환기가 되도록 드라이브 밑바닥, 위 또는 뒤쪽에 있는 통기 구멍(있는 경우)을 가리지 마십시오.
- 드라이브 위에 물건을 올려 놓지 마십시오. 환기구가 막힐 수 있습니다.
- 드라이브 위에 무거운 물건을 올려 놓지 마십시오.
- 드라이브의 케이스를 열려고 시도하지 마십시오. 드라이브 케이스를 열면 보증이 무효화됩니다.
- 운영 체제를 통해 드라이브를 적절히 연결 해제하지 않고 케이블을 분리하지 마십시오.

키트 내용 - HP 외장 휴대용 드라이브

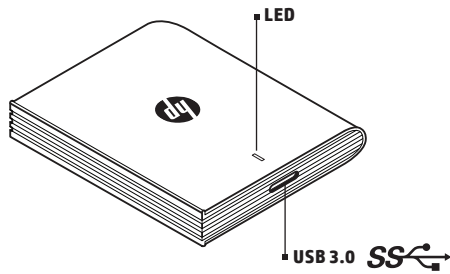
- HP SimpleSave 백업 소프트웨어 포함 HP 외장 휴대용 드라이브
- USB 3.0 케이블
- 빠른 시작 포스터



HP SimpleSave 백업 소프트웨어 포함 HP 외장 휴대용 드라이브 | USB 3.0 케이블 | 빠른 시작 포스터

HP 외장 휴대용 드라이브 정보

특징



LED

전원/작동 중 LED는 HP 외장 휴대용 드라이브의 위쪽에 있습니다.

USB 3.0 인터페이스

SuperSpeed USB(USB 3.0) 사양은 최고 5Gb/s*의 데이터 전송 속도를 지원합니다. USB 3.0은 이전 버전 Hi-Speed USB (USB 2.0) 및 USB 1.1과 호환됩니다.

*외장 휴대용 드라이브의 속도는 USB 3.0과 다를 수 있습니다.

HP SimpleSave 백업 소프트웨어

- HP SimpleSave는 HP 외장 휴대용 드라이브에서 직접 실행됩니다.
- 디지털 음악, 사진, 동영상, 녹화한 TV 프로그램, 게임 또는 다른 데이터 파일을 쉽게 백업합니다.
- 백업된 파일을 어떤 것이든 모두 쉽게 복원합니다.
- 시스템을 처음 백업한 후, 시스템이 5분 동안 유휴 상태에 있으면 HP SimpleSave에서는 항상 변경 내용을 자동으로 백업합니다.
- 컴퓨터 여러 대를 백업하는 데 사용할 수 있습니다.

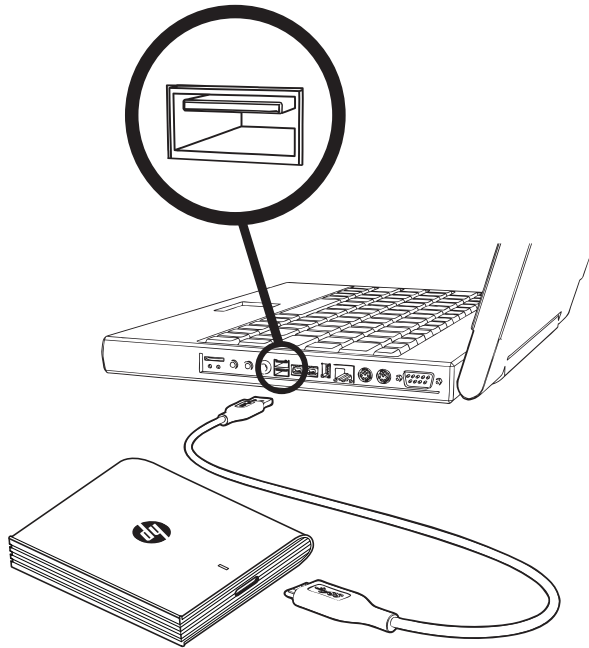
참고: 연속 백업을 하려면 HP 외장 휴대용 드라이브가 연결되어 있어야 합니다.

드라이브 포맷

이 장치는 4GB보다 큰 파일을 지원하는 NTFS 파일 시스템으로 사전 포맷되어 있습니다.

장치 연결

HP 외장 휴대용 드라이브



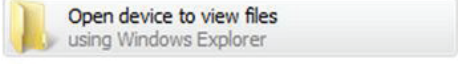

1. 컴퓨터를 켭니다.
2. 그림과 같이 USB 케이블을 연결합니다.
3. HP 외장 휴대용 드라이브를 컴퓨터에 처음 연결했을 때 컴퓨터에서 드라이브를 구성하는 데 최대 1분 동안 기다려야 할 수 있습니다. 컴퓨터에서 HP 외장 휴대용 드라이브를 처음 설정할 때 여러 설치 메시지가 화면에 표시될 수 있습니다. 다음에 HP 외장 휴대용 드라이브를 연결할 때에는 이 설치 메시지가 표시되지 않습니다.

HP SimpleSave 백업 소프트웨어

HP SimpleSave 백업 소프트웨어를 소개합니다. 이 소프트웨어는 HP 외장 휴대용 드라이브와 함께 사용하여 사용자 컴퓨터의 소중한 정보를 쉽게 보호할 수 있는 유틸리티입니다.

다음 절차에 따라 HP SimpleSave 백업 소프트웨어를 실행할 수 있습니다.

1. 드라이브를 컴퓨터에 연결합니다.

IF Autoplay is...	THEN...
Enabled	Click Open Folder to view files... on the Autoplay menu: 
Disabled	Use Windows Explorer to open the drive listing: 

(HP SimpleSave backup software backs up only one external drive at a time.)

2. HP SimpleSave 파일 목록을 더블 클릭하여 백업 소프트웨어를 시작합니다.



3. HP SimpleSave를 처음 사용할 때 최종 사용자 라이선스 계약(EULA)을 꼼꼼히 읽고 **Accept(동의)** 버튼을 클릭하여 동의해야 합니다.

HP SimpleSave 백업 소프트웨어는 HP 외장 휴대용 드라이브에서 직접 실행되며 사용자의 컴퓨터에 설치할 필요가 없습니다*.

*HP SimpleSave는 사용자가 마지막 백업한 후 변경된 파일을 기록하기 위해 사용자 컴퓨터에 작은 유틸리티 프로그램인 HP SimpleSave Monitor를 추가합니다. 시스템 트레이에 SimpleSave 아이콘이 나타납니다.

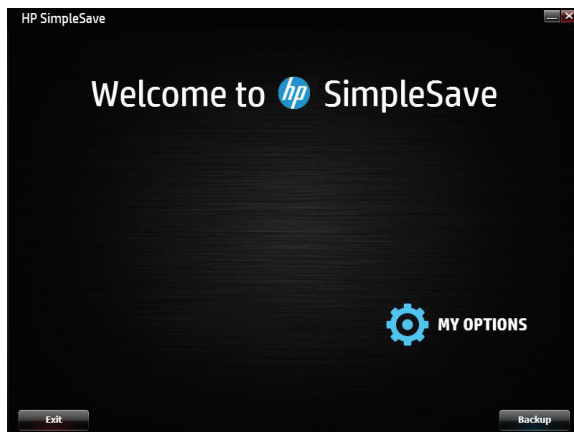
HP 드라이브를 연결해 두면 사용자의 컴퓨터가 5분 동안 유휴 상태에 있을 때마다 HP SimpleSave에서 점진적으로 백업을 수행합니다.

HP SimpleSave를 시작할 때마다 소프트웨어 업데이트를 자동으로 확인합니다. 이 기능을 끄는 방법은 13페이지의 “자동 업데이트 끄기”를 참조하십시오.

파일 백업 방법

HP SimpleSave를 열면 사용자 컴퓨터의 기본 하드 드라이브에서 가장 일반적인 파일 형식의 백업을 자동으로 시작합니다. 파일 형식과 위치를 포함한 백업 옵션을 변경하는 방법은 11페이지의 “내 옵션”를 참조하십시오.

Backup(백업)을 클릭하거나 자동 타이머가 카운트 다운을 끝내고 백업 프로세스를 시작할 때까지 기다리십시오. 카운트 다운을 멈추려면 아무 키나 누르십시오.



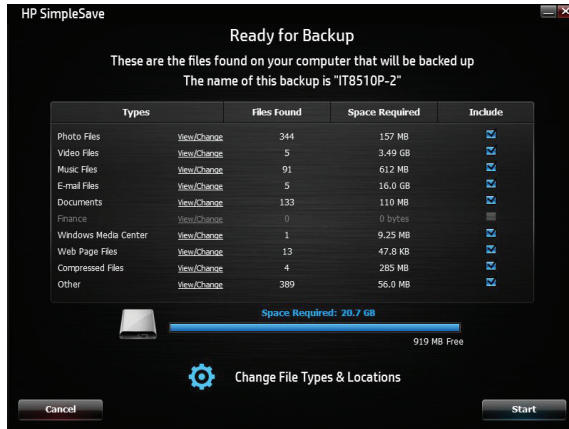
백업 참고 사항

- 사용자의 컴퓨터를 처음 백업하려면 몇 시간(또는 그 이상)이 걸릴 수 있습니다. 컴퓨터가 유휴 상태일 때 한 번에 처음 백업을 수행하는 것을 권장합니다.
- HP SimpleSave는 사용 중인 파일의 저장을 시도하는 메커니즘을 포함하고 있으나 모든 파일이 가장 빠른 기회에 확실히 백업되도록 하기 위해 다른 프로그램을 모두 닫을 것을 적극 권장합니다.

HP SimpleSave에서 사용자의 컴퓨터를 먼저 스캔하여 백업을 준비합니다. 이 과정은 사용자 컴퓨터의 파일 수에 따라 몇 분 정도 걸릴 수 있습니다. 사용자의 컴퓨터에서 발견된 파일을 범주에 따라 그룹화한 요약 정보가 표시됩니다. 기본적으로 사용자의 기본 드라이브에 있는 가장 일반적인 파일 형식으로 백업됩니다. 기본 설정을 검토하여 파일 형식을 제외시키는 것을 권장하며 이로써 중요한 파일이 백업되도록 할 수 있습니다. 포함하거나 제외할 사용자 지정 파일 확장자를 추가해야 하는 경우, 11페이지의 “내 옵션”을 참조하십시오.

백업의 이름은 사용자 컴퓨터의 이름을 기초로 자동으로 생성됩니다. 백업 이름은 사용자 컴퓨터에 있는 파일의 요약 아래에 나타납니다.

파일 형식, 폴더 또는 백업할 위치를 변경하려면 화면 하단의 **Change File Types and Locations**(파일 형식 및 위치 변경)를 클릭하십시오. 파일 형식과 위치 변경에 대한 자세한 내용은 11페이지의 “내 옵션”을 참조하십시오.

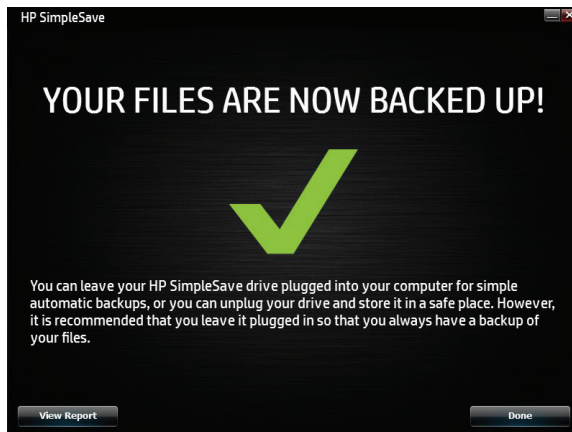


Start(시작)를 클릭하여 백업 프로세스를 시작합니다.

백업하는 동안 백업 진행 표시줄이 표시됩니다. 백업할 파일 수와 백업이 완료된 파일 수를 확인할 수 있습니다. 사용자의 컴퓨터를 처음 백업하려면 최대 몇 시간(또는 그 이상)이 걸릴 수 있습니다.

사용자의 컴퓨터를 다른 작업에 사용해야 하는 경우 **Pause**(일시 중지)를 클릭하여 백업 프로세스를 중지하십시오. 백업 프로세스를 다시 시작하려면 **Resume**(다시 시작)을 클릭하십시오. 백업 프로세스를 영구적으로 정지해야 하는 경우 **Cancel**(취소)을 클릭하십시오.

백업 프로세스가 완료되면 다음 화면이 표시됩니다.



파일을 백업할 수 없는 경우가 가끔 있습니다. 이 경우 **View Report**(보고서 보기) 버튼을 클릭하도록 알림창이 나타납니다. 이 보고서에 어느 파일을 백업할 수 없었는지에 대한 내용이 요약되어 있습니다. 도움이 필요하다면 HP SimpleSave 지원 웹 사이트 <http://www.hp.com/support>를 참조하십시오.

최초 백업 후 HP 외장 휴대용 드라이브의 연결을 해제할 수 있지만, 항상 연결한 상태로 두는 것을 권장합니다. 이렇게 하면 사용자의 컴퓨터 파일이 항상 백업됩니다. HP 외장 휴대용 드라이브가 사용자의 컴퓨터에 연결되어 있고 HP SimpleSave Monitor가 실행 중인 경우, 사용자의 컴퓨터는 유휴 상태(사용하지 않음)에 들어간 지 5분마다 자동으로 파일을 백업하게 됩니다.

HP 외장 휴대용 드라이브의 연결을 해제한 경우, 장치를 다시 연결하고 HP SimpleSave 응용 프로그램 아이콘을 클릭하기만 하면 HP SimpleSave를 실행할 수 있습니다. 이 소프트웨어는 사용자가 마지막으로 컴퓨터의 내용을 HP 외장 휴대용 드라이브로 백업한 후의 모든 수정된 파일과 새로운 파일을 자동으로 백업합니다.

참고: HP는 드라이브를 꺼낼 때 항상 시스템 트레이에 있는 Safely Remove Hardware(하드웨어를 안전하게 제거) 아이콘을 사용할 것을 권장합니다.

여러 대의 컴퓨터 백업

또 다른 컴퓨터를 백업하고자 하는 경우, HP 외장 휴대용 드라이브를 분리하거나 꺼낸 다음 해당 컴퓨터에 연결하십시오. 7페이지의 “HP SimpleSave 백업 소프트웨어”에서 설명한 내용과 같은 단계를 따르십시오.

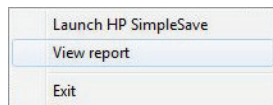
HP SimpleSave Monitor 정보

HP SimpleSave Monitor는 최초 백업이 수행된 후 사용자의 시스템 트레이에 나타납니다. HP SimpleSave Monitor는 사용자의 컴퓨터에 새 파일 또는 변경된 파일이 있는지 지속적으로 관찰하며 컴퓨터가 유휴 상태(사용하지 않음)에 들어간 지 5분마다 그러한 파일을 자동으로 백업합니다. HP SimpleSave Monitor가 제대로 작동하려면 HP 외장 휴대용 드라이브가 사용자의 컴퓨터에 연결되어 있어야 합니다.



HP 외장 휴대용 드라이브를 분리하기 전에 우선 HP SimpleSave Monitor를 더블 클릭한 다음 **Exit**(종료)를 클릭하여 HP SimpleSave를 종료하십시오.

HP SimpleSave 주 응용 프로그램을 시작하려면 HP SimpleSave Monitor를 마우스 오른쪽 단추로 클릭한 다음 아래 이미지와 같이 **Launch HP SimpleSave**(HP SimpleSave 시작)를 선택하십시오. 백업 로그 보고서를 보려면 HP SimpleSave Monitor를 마우스 오른쪽 버튼으로 클릭하고 아래 이미지와 같이 **View Report**(보고서 보기)를 선택합니다.



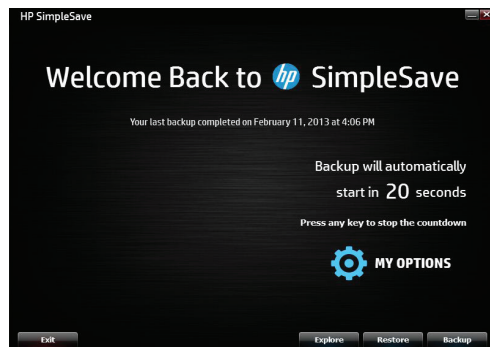
참고: HP SimpleSave Monitor를 종료하면 새 파일 또는 변경된 파일이 백업되지 않습니다.

파일 복원 방법

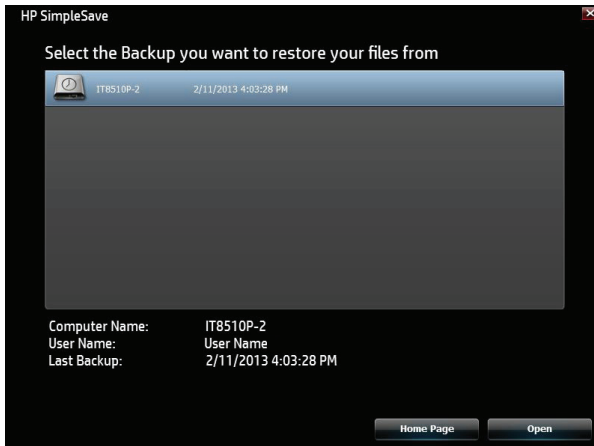
파일을 복원할 컴퓨터에 HP 외장 휴대용 드라이브를 연결합니다. HP 외장 휴대용 드라이브의 HP SimpleSave 아이콘을 더블 클릭하거나 모니터 프로그램에서 HP SimpleSave를 시작하고 Restore(복원)를 선택합니다.*

*파일을 복원하려면 HP SimpleSave가 컴퓨터에 설치되어 있어야 합니다.

Welcome to HP SimpleSave(SimpleSave에 오신 것을 환영합니다) 화면이 나타나면 화면 하단의 **Restore**(복원) 버튼을 클릭합니다. **Restore**(복원)는 드라이브에 백업 파일이 있는 경우에만 나타납니다.

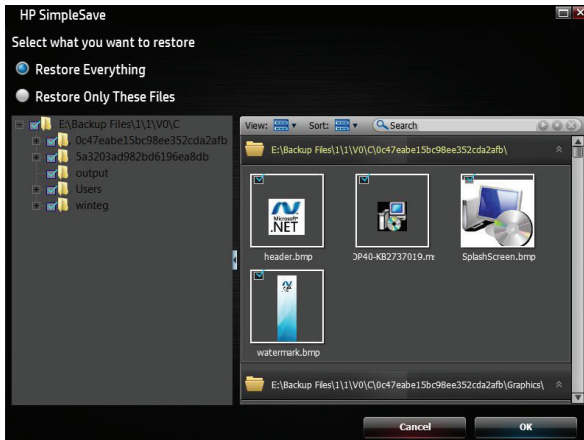


파일을 복원하고자 하는 백업 파일을 선택한 다음 **Open**(열기)을 클릭합니다.



그런 다음, 복원하고자 하는 파일을 선택합니다. 기본적으로 **Restore Everything**(모든 파일 복원)이 선택되어 있습니다. 백업된 내용을 모두 복원하고자 하는 경우 이 옵션을 선택하십시오.

복원하고자 하는 특정 파일 또는 폴더를 선택하려면 **Restore Only These Files**(해당 파일만 복원)를 클릭합니다. 폴더 옆에 있는 확인란을 클릭하여 선택하면 됩니다. 파일을 개별적으로 선택하려면 오른쪽에서 파일을 선택한 다음 파일 왼쪽 상단에 있는 확인란을 클릭합니다. 복원하기 전에 파일을 미리 보려면 파일을 더블 클릭합니다. 선택을 완료한 후 **OK**(확인)를 클릭합니다.

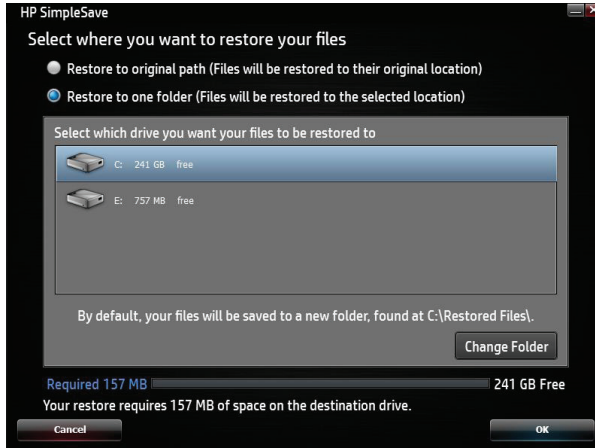


참고: 파일 보기는 기본적으로 축소판 그림 보기로 설정되어 있습니다. 보기를 자세히, 아이콘, 목록 또는 작은 아이콘으로 변경하려면 보기 아이콘을 클릭하고 목록에서 선택합니다.

그런 다음, 복원된 파일을 저장할 위치를 선택합니다.

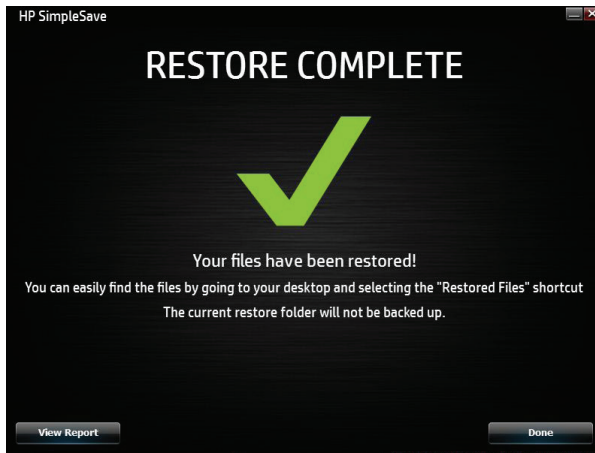
Restore to original path(원래 경로로 복원)를 클릭하면 기본 드라이브에 있는 원래 위치로 파일을 복원합니다. 원래 위치에 원래 파일이 여전히 존재하는 경우, HP SimpleSave에서 프롬프트가 나타나 각 중복 파일에 대해 **Replace**(바꾸기), **Keep Both**(둘 다 저장), 또는 **Skip**(건너뛰기) 중 결정하도록 묻습니다.

Restore to one folder(하나의 폴더에 복원)를 클릭하여 파일을 새로 만든 한 폴더에 복원하는 것을 권장합니다. 기본적으로 파일은 'C:\Restore Files'에서 찾을 수 있는 새 폴더에 저장됩니다. 다른 위치를 지정하고자 하는 경우, **Change Folder**(폴더 변경)를 클릭하십시오. 계속하려면 **OK**(확인)를 클릭하십시오. 사용자의 파일은 원래 백업에 사용한 것과 같은 폴더 구조로 복원됩니다.



참고: 복원하고자 하는 파일 수에 따라 사용자의 파일을 복원하는 데 몇 분에서 몇 시간까지 걸릴 수 있습니다.

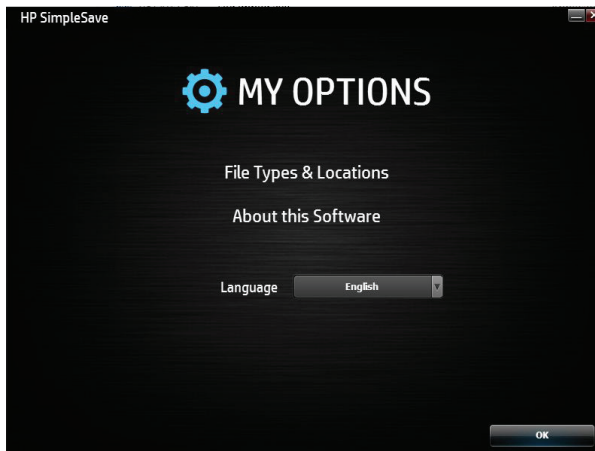
복원 프로세스가 완료되면 다음 화면이 표시됩니다.



파일을 복원할 수 없는 경우가 가끔 있습니다. 이 경우 **View Report**(보고서 보기)를 클릭하십시오. 이 보고서에 어느 파일을 복원할 수 없었는지에 대한 내용이 요약되어 있습니다. 도움이 필요하면 HP SimpleSave 지원 웹 사이트 <http://www.hp.com/support>를 참조하십시오.

내 옵션

HP SimpleSave에는 여러 가지 옵션이 있어 백업 계획을 사용자 지정할 수 있습니다. 옵션 페이지에 액세스하려면 HP SimpleSave 시작 화면에서 **My Options**(내 옵션)를 클릭합니다.

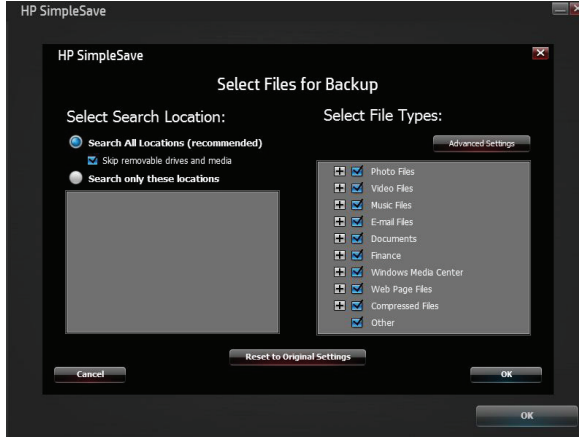


파일 형식 및 위치

HP SimpleSave는 기본적으로 사용자 컴퓨터의 기본 하드 드라이브에 있는 가장 보편적인 파일 형식을 자동으로 백업합니다. **File Types & Locations**(파일 형식 및 위치) 옵션을 사용하면 이 설정을 수정할 수 있습니다.

Select Search Location(검색 위치 선택)에서 **Search only these locations**(해당 위치만 검색)를 클릭하십시오. HP SimpleSave가 백업했으면 하는 특정 드라이브 또는 폴더를 지정합니다. 예를 들어 “My Documents”(내 문서) 폴더만 백업하려면 해당 폴더만 백업하고 다른 폴더를 백업하지 않을 수 있습니다.

Select File Types(파일 형식 선택)에서 백업할 모든 파일 형식이 선택됩니다. 백업할 파일 형식을 선택 취소하려면 해당 파란색 확인란을 클릭하면 됩니다. 예를 들어 동영상을 제외한 모든 콘텐츠를 백업하려면 Video Files(비디오 파일) 상자를 선택 취소할 수 있습니다.

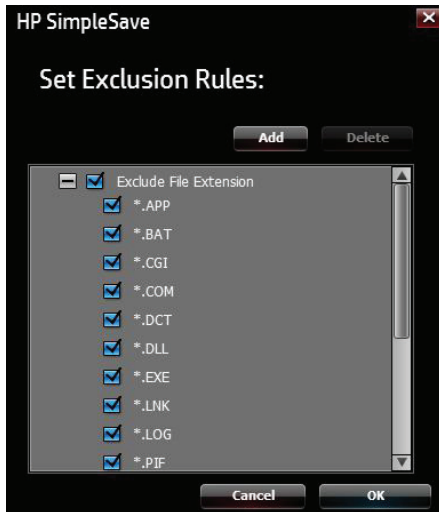


참고: 이 설정은 사용자의 HP 외장 휴대용 드라이브를 분리하더라도 저장되어 있습니다.

고급 설정

백업에서 특정 확장자를 가진 파일을 포함하거나 제외하려면 **Advanced Settings**(고급 설정)을 클릭합니다. 백업에서 기본적으로 제외되는 파일 형식이 있습니다. 이러한 파일은 해당 확장자를 “excluded extensions”(확장자 제외) 목록에 포함시키면 제외됩니다.

예를 들어 배치 파일(확장자 “BAT”)과 로그 파일(확장자 “LOG”)은 기본적으로 제외됩니다. 이처럼 제외된 파일 형식에 대한 확장자의 확인란을 선택 취소하면 파일을 포함시킬 수 있습니다. 예를 들어 아래 예와 같이 “*.BAT” 및 “*.LOG”의 확인란을 선택 취소하면 배치 파일과 로그 파일을 백업에 포함시킬 수 있습니다. 또한 이전에 확인란을 선택 취소한 확장자의 확인란을 선택하여 해당 파일 형식을 다시 제외할 수 있습니다.



백업하지 않을 파일 형식을 사용하는 소프트웨어가 있는 경우, 화면 오른쪽 아래에 있는 녹색 “덧셈 기호”(+)를 클릭하여 제외된 확장자 목록에 사용자 지정 확장자를 추가할 수 있습니다. “File Extension”(파일 확장자) 창이 나타나면 백업에서 제외할 파일 형식의 확장자를 입력한 다음 **Save**(저장)를 클릭하십시오.



OK(확인)를 클릭하여 사용자의 기본 설정을 저장합니다.

최소한 한 개의 사용자 지정 확장자를 사용자 지정 목록에 추가하고 나면 목록에서 해당 확장자의 확인란을 선택 취소(제외하지 않음)하거나 선택(제외)할 수 있습니다. 또한 확장자를 클릭한 후 화면 오른쪽 아래의 “뺀셈 기호”(–)를 클릭하여 사용자 지정 목록의 확장자를 삭제할 수도 있습니다. ‘.’ 기호를 클릭하면 다음과 같은 창이 나타납니다. 사용자 지정 확장자를 삭제하려면 **Yes**(예)를 클릭하고 확장자를 목록에 남겨 두려면 **No**(아니오)를 클릭하십시오.

소프트웨어 관련 정보

About this Software(소프트웨어 관련 정보) 창에서 HP SimpleSave 버전 정보를 쉽게 확인하고 수동으로 소프트웨어 업데이트를 확인하며 최종 사용자 라이선스 계약을 검토할 수 있습니다.

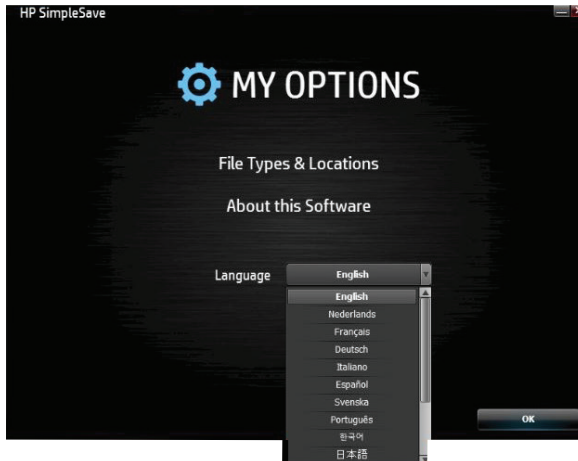


자동 업데이트 끄기

자동 업데이트는 기본적으로 켜져 있지만(권장), Hp SimpleSave가 프로그램이 시작될 때마다 업데이트를 확인하는 것을 원치 않는 경우 **Check for Update**(업데이트 확인)를 클릭한 다음 **In the future do not check for software updates automatically**(향후 자동으로 소프트웨어 업데이트를 확인하지 않음)를 클릭합니다. **OK**(확인)를 클릭합니다.

언어 기본 설정

HP SimpleSave는 기본적으로 사용자의 운영 체제 언어를 사용합니다. 언어를 변경하려면 목록에서 다른 언어를 선택하고 **OK**(확인)를 클릭한 다음 HP SimpleSave를 다시 시작하여 변경 내용을 적용합니다.



장치 끄기/연결 해제

시스템 트레이에서 **Safely Remove Hardware**(하드웨어를 안전하게 제거) 아이콘을 클릭하고 **Eject External HDD**(외장 HDD 꺼내기)를 선택하십시오. 전원 LED가 꺼지기 전에 드라이브 전원이 꺼지는 소리가 들릴 수 있습니다. 이제 드라이브가 올바르게 종료되며 드라이브를 안전하게 분리할 수 있습니다.

참고: HP 외장 휴대용 드라이브에는 사용자의 컴퓨터 전원을 자동으로 켜고 끌 수 있는 전원 관리 기능이 있습니다.

중요: 데이터 손실을 방지하기 위해 HP 하드 드라이브를 종료하기 전에 모든 활성화된 창 및 응용 프로그램을 닫으십시오.

문제 해결

HP 외장 휴대용 드라이브가 내 컴퓨터에 나타나지 않습니다.

다음 해결 방법을 나열된 순서대로 시도해 보십시오.

1. 드라이브가 켜져 있는지 점검합니다. 드라이브 위쪽의 전원 LED가 켜져 있어야 합니다.
2. USB 케이블이 드라이브 및 컴퓨터의 USB 커넥터에 올바르게 단단히 연결되어 있는지 확인합니다.
3. 컴퓨터가 켜져 있는 동안 컴퓨터에서 USB 케이블을 분리하십시오. 10초간 기다렸다가 USB 케이블을 컴퓨터에 다시 연결합니다.
4. Device Manager(장치 관리자) 창에서 사용자가 사용 중인 USB 포트를 컴퓨터가 인식하고 있는지 확인합니다. 자세한 내용은 사용자의 컴퓨터와 함께 제공된 설명서를 참조하십시오.

고속 장치가 저속 포트에 연결되었다는 메시지가 나타납니다(Windows)

이는 정상적인 현상입니다. Windows는 사용자가 USB3.0 드라이브를 USB 2.0 또는 1.1 포트에 연결했다는 메시지를 표시합니다. 사용자의 컴퓨터에서 USB 3.0 포트를 이용하는 경우와 같은 고속 기능은 이용할 수 없습니다. 고속 USB(USB 2.0)는 최대 480Mb/s의 데이터 전송 속도를 지원합니다. USB 1.1 포트에 연결하면 데이터가 USB 속도(최대 1.5Mb/s)로 전송됩니다.

내 USB 3.0 어댑터 카드에서 데이터 전송 속도가 느린 것 같습니다

드라이브는 호스트 컴퓨터 카드에서 허용되는 만큼 빠르게 작동합니다. 성능 문제가 있는 경우, 사용 중인 USB 3.0 카드 및/또는 컨트롤러 드라이버가 가장 최신 버전이고 올바르게 설치되었는지 확인하십시오.

내 드라이브를 다시 포맷하였으며/거나 HP SimpleSave 백업 소프트웨어를 다시 설치해야 합니다

HP SimpleSave 백업 소프트웨어는 <http://www.hp.com/support>에서 다운로드한 후 다시 설치할 수 있습니다.

Write Cache Enable(쓰기 캐시 사용 가능)이 활성화된 상태로 유지되지 않습니다

사용자의 데이터를 보호하기 위해 Write Cache Enable(쓰기 캐시 사용 가능) 기능은 꺼져 있습니다. 자세한 내용은 <http://www.hp.com/support>를 참조하십시오.

소프트웨어를 설치하기 위한 관리자 권한

사용 중인 운영 체제에 따라 소프트웨어를 설치하려면 관리자로 로그온해야 합니다. 사용자의 컴퓨터와 함께 제공된 설명서에서 Windows 도움말 파일을 참조하십시오.

부록

California Prop 65 규정:

경고: 본 제품(USB 케이블)은 캘리포니아 주에 암을 유발한다고 알려진 화학물질이 포함되어 있습니다.

규정 준수

FCC 규정 준수 확인서

이 장치는 FCC 규정 제15조의 B급을 준수합니다. 작동은 다음과 같은 두 가지 조건의 영향을 받습니다.

1. 본 장치는 유해한 간섭을 일으키지 않아야 합니다.
2. 본 장치는 오작동을 일으킬 수 있는 간섭을 포함하여 모든 간섭을 받아들여야 합니다.

참고: 이 장비는 FCC 규정 제15조에 따라 테스트를 거쳐 B급 디지털 장치에 대한 제한 사항을 준수하는 것으로 확인되었습니다. 이러한 제한 사항은 해당 장비를 주거 지역에서 설치하여 사용할 때 발생할 수 있는 위험한 간섭을 방지하도록 마련되었습니다.

이 장비는 고주파 에너지를 생성 및 사용하고 방출할 수 있으며, 지침에 따라 설치하여 사용하지 않으면 무선 통신이 방해받을 수 있습니다.

그러나 특정 설치 환경에서 간섭이 발생하지 않는다는 보장은 없습니다. 이 장비가 라디오 또는 텔레비전 수신에 간섭을 일으키는 경우, 이 장비를 끈 상태와 켜 상태로 작동하여 원인을 확실히 파악한 후 다음 방법(하나 또는 그 이상)으로 간섭을 해결해 보십시오.

- 수신 안테나의 방향을 바꾸거나 위치를 옮겨 보십시오.
- 장비와 수신기 사이의 간격을 넓혀 보십시오.
- 장비를 수신기가 연결된 콘센트와 다른 콘센트에 연결해 보십시오.
- 제품 판매업자 또는 라디오/텔레비전 전문 기술자에게 문의하십시오.

주의 - FCC 규정 47CFR15.21에 따라 Hewlett-Packard Company가 명시적으로 승인하지 않은 본 장비에 대한 변경 또는 수정은 위험한 간섭을 야기할 수 있으며 이 경우 본 장비를 작동하기 위한 FCC 권한이 무효화됩니다.

ICES-003/NMB-003 안내문

CAN ICES-3(B)/NMB-3(B)

본 제품은 캐나다 산업청의 기술 사양을 준수합니다.

Le présent matériel est conforme aux spécifications techniques applicables d'Industrie Canada

유럽 연합 전자파 적합성 및 친환경 디자인 지침

본 제품은 전자파 적합성과 관련된 회원국 법률의 근사화에 관한 유럽 연합(EU) 위원회 지침 2004/108/EC, 2006/95/EC 저전압 지침 및 정보 기술 제품에 대한 EN55022/EN55024 EMC 규격을 준수합니다. 또한 본 제품은 RoHS2 Directive 2011/65/EU 및 EN50581:2012를 준수합니다. HP는 HP 제품이 아닌 옵션 카드 장착을 포함하여 권장되지 않는 제품 수정으로 초래된 요구사항을 만족하지 않은 것에 대한 책임을 인정하지 않습니다.

KCC 고지 사항 B급

사용자 안내문

B급 기기

(가정용 정보통신기기)

이 기기는 가정용으로 전자파적합충족을 한 기기로서 주거지역에서는 물론 모든 지역에서 사용할 수 있습니다.

본 기기는 B급 기기이며 주거지역 사용을 위한 EMC 요구사항에 대해 등록되어 있습니다. 본 기기는 주거지역뿐만 아니라 모든 다른 영역에서도 사용할 수 있습니다.

VCCI B급 안내문(일본)

본 장비는 B급 범주(주거지역 또는 주거지역의 인접 지역에서 사용되는 정보 기술 장비)에 속하며 해당 주거지역에서 고주파 간섭을 방지하기 위한 정보 기술 장비의 간섭에 대한 자발적 관리 위원회가 설정한 기준을 준수합니다. 라디오 또는 TV 수신기 부근에서 사용하면 고주파 간섭을 일으킬 수 있습니다. 올바른 취급에 대한 지침을 읽으십시오.

この装置は、クラスB情報技術装置です。この装置は、家庭環境で使用することを目的としていますが、この装置がラジオやテレビジョン受信機に近接して使用されると、受信障害を引き起こすことがあります。

取扱説明書に従って正しい取り扱いをして下さい。

VCCI-B

오스트레일리아 및 뉴질랜드 사용자

EMI 선언

본 기기는 테스트를 거쳐 오스트레일리아 통신 당국과 고주파 스펙트럼 관리 기관이 설정한 오스트레일리아/뉴질랜드 규격 AS/NZS 3548에 따른 B급 디지털 기기 제한 사항을 준수하는 것으로 확인되었습니다.

HP 전 세계 제한 보증 정보 및 주변 장치 기술 지원

I. HP 제한 보증의 한도

제조업체 HP는 최종 사용자 고객인 귀하에 대해 HP 하드웨어 제품이 구매일로부터 2년 동안 재질과 기능 면에서 결함이 없을 것임을 보증합니다. 지역 법령 또는 합법적 보증이 이 제한 보증에 포함되어 있습니다. 본 HP 제한 보증은 Hewlett Packard Company 및 해당 전 세계 자회사(통칭 "HP"), 제휴사, 인가받은 재판매업체 및 유통업체가 판매한 HP 및 Compaq 브랜드 하드웨어(HP 하드웨어 제품)에만 적용됩니다. 소프트웨어 제품의 경우, 이 HP 제한 보증은 프로그래밍 명령어가 실행되지 않는 경우에만 적용됩니다. HP는 제품의 작동이 중단되지 않고 오류가 없음을 보증하지 않습니다.

- A. 이 HP 제한 보증은 HP 발행 설명서에 따라 제품을 정상적으로 사용한 결과로 발생하는 결함에만 적용되며
 - 1. 부적절한 유지보수, 인가받지 않은 개조 또는 정비, 운반 중의 손실이나 손상, HP가 유입시키지 않은 악성 코드의 결과로 발생한 오류,
 - 2. 상호 운용성 또는 호환성 문제, 제품 사양을 벗어난 작동을 포함하여 HP가 제공하거나 지원하지 않은 소프트웨어,
 - 3. 미디어, 부품 또는 소모품,
 - 4. 사고, 오용, 액체 유출, 남용, 오염 또는 재질이나 기능 면의 결함이 아닌 다른 원인을 포함한 다른 결함, 쟁점 또는 문제에는 적용되지 않습니다.
- B. 모든 배터리와 마찬가지로, HP 하드웨어 제품에 포함된 배터리의 최대 용량은 시간의 경과 또는 사용에 따라 감소하며 배터리 수명 주기는 제품 모델, 구성, 로드된 응용 프로그램, 기능, 사용, 무선 기능 및 전원 관리 설정에 따라 달라집니다. 따라서 최대 배터리 용량 또는 배터리 수명 주기의 감소는 재질 또는 기능 면의 결함이 아니며, 이 HP 제한 보증은 배터리 용량 또는 배터리 수명 주기의 변화에 적용되지 않습니다. 현지 법에서 허용하는 한도 내에서 배터리는 이 HP 제한 보증에 달리 명시하지 않은 한, 위에 명시한 제한 보증 기간의 배터리 지속 시간에 배터리가 작동하지 않게 되거나 배터리 수명 주기가 배터리 정격 주기를 초과한 경우 중 먼저 발생하는 사항을 초래하는 재질 또는 기능 면의 결함에 대해서만 보증됩니다. 배터리 결함이 보증되는 경우인지 확인하기 위해 HP 진단 테스트를 실행해야 할 수 있습니다.
- C. HP는 적용 가능한 보증 기간 동안 이 HP 제한 보증에 의해 보상이 되는 HP 하드웨어의 결함에 대한 통보를 받은 경우, HP의 선택에 따라 제품 수리 또는 교환 중에 선택할 수 있습니다.
- D. HP가 HP 제한 보증이 적용되는 결함이 있는 HP 하드웨어 제품을 적용 가능한 대로 수리 또는 교환할 수 없는 경우, HP는 결함 통지를 받은 후 적절한 시간 이내에 사용자가 HP 하드웨어 제품에 대해 지불한 구매 가격을 환불해 드립니다.
- E. HP는 사용자가 결함이 있는 제품을 HP에 반품할 때까지 교환 또는 환불할 의무가 없으며 수리할 수 없습니다.

- F. 현지 법규와 일치하는 한도 내에서 (a) 수리를 위해 제공되는 HP 하드웨어 제품은 수리하는 대신에 새로 나온 같은 유형의 HP 하드웨어 제품으로 교환할 수 있으며, (b) 새로 나온 부품을 사용하여 HP 하드웨어 제품을 수리할 수 있으며, (c) 교환 또는 수리한 HP 하드웨어 제품은 단종된 원래 제품에 대한 성능과 신뢰성이 기능상 동일할 것입니다. 현지 법에서 달리 요구하지 않은 한, 교환 HP 하드웨어 제품은 90일 또는 원래 보증 기간의 남은 기간 중 더 오랜 기간 동안 재질 또는 기능 면에서 결함이 없음을 보증하며, 이 HP 제한 보증에 따라 탈거한 모든 하드웨어 제품은 HP의 재산이 됩니다. 새 제품 및 수리된 HP 하드웨어 제품은 새 부품 및 다시 제조한 부품, 구성품 또는 재질을 포함할 수 있으며 이는 성능 면에서 신제품과 동일합니다.
- G. 이 HP 제한 보증은 보증 대상 HP 하드웨어 제품을 HP, 제휴사 및 인가받은 유통업체가 유통되는 모든 국가에서 유효합니다. 현장 서비스 등과 같은 추가 보증 서비스에 대한 계약은 HP 또는 HP가 권한을 부여한 수입업자가 제품을 유통하는 국가에서 인가받은 HP 서비스 시설에서 제공할 수 있습니다.
- H. 사용자가 생성한 데이터는 수리 중에 손실될 수 있습니다. 문제 해결 또는 서비스를 위해 HP 하드웨어 제품을 반환하기 전에 데이터를 백업해두고 기밀, 소유권 관련 또는 개인 정보를 제거하십시오. 현지 법이 허용하는 한도 내에서 HP는 프로그램, 데이터 또는 이동식 저장 미디어 손상 또는 손실에 대해 책임지지 않습니다. 정기적으로 그리고 서비스를 위해 반품하기 전에 사용자의 데이터를 모두 백업할 책임은 사용자에게 있습니다.

II. 보증 제한 사항

현지 법이 허용하는 한도 내에서 HP도 HP의 협력업체도 명시적 또는 묵시적 보증이나 조건을 막론하고 어떠한 종류의 다른 보증이나 조건을 제시하지 않으며 상품성, 만족스러운 품질 및 특정 목적에의 적합성에 대한 모든 묵시적 보증 또는 조건을 명시적으로 부인합니다. 미국에서 발생하는 모든 거래의 경우 상품성, 품질 또는 특정 목적에의 적합성에 대한 묵시적 보증 또는 조건은 위에 명시한 명시적 보증의 지속 기간으로 제한됩니다. 일부 주에서는 묵시적 보증의 지속 기간에 대한 제한을 허용하지 않으므로, 위의 제한이 사용자에게 적용되지 않을 수도 있습니다.

III. 책임 제한

현지 법이 허용하는 한도 내에서 (i) 이 제한 보증에 구체적으로 명시한 책임을 제외하고 HP 또는 HP의 협력업체는 어떠한 경우에도 계약, 불법 행위(부주의 포함) 또는 다른 법리에 기초하는지 여부 및 해당 피해의 가능성을 조인했는지 여부와 상관없이 직접적, 간접적, 특수한, 부수적 또는 파생적인 피해에 대해 책임지지 않습니다. (ii) 이 보증에 따른 HP의 최대 책임은 HP 하드웨어 제품에 대해 사용자가 지불한 가격으로 명시적으로 제한됩니다. (iii) HP는 수익 또는 저축 손실, 사용 손실 또는 데이터나 소프트웨어 손실을 포함하여 HP 하드웨어 제품 또는 해당 제품의 수행 오류로 야기된 피해에 대해 책임지지 않습니다. (iv) HP는 협력업체의 요구사항이나 협력업체에 대한 사용자의 요구사항에 대하여 어떠한 책임도 지지 않습니다. (v) 이 책임 제한은 인체 부상에 대한 요구사항에 적용되지 않습니다. (vi) 이 제한 보증에서 제공하는 구제는 사용자의 유일하고 배타적인 구제입니다. 일부 주 또는 국가에서는 부수적이거나 파생적인 손해의 제한을 허용하지 않으므로, 위의 제한이 사용자에게 적용되지 않을 수 있습니다.

IV. 현지 법

- A. 이 보증 뒷면에 명시된 “국가별 약관”을 참조하면 사용자의 권한에 대한 자세한 정보를 얻을 수 있습니다(해당되는 경우). 이 HP 제한 보증은 사용자에게 분명한 법적 권리를 부여합니다. 또한 사용자에게는 미국의 주(state)별, 캐나다의 주(province)별, 유럽 연합에서 국가별 및 오스트레일리아와 뉴질랜드를 비롯한 세계 기타 지역에서 국가별로 각기 다른 권한이 부여될 수 있습니다.
- B. 이 HP 제한 보증이 현지 법률을 위반하는 한도 내에서 이 HP 제한 보증은 해당 현지 법률을 준수하도록 수정되는 것으로 간주합니다. 이 HP 제한 보증의 어떤 조항이 불법이거나 시행 불가능한 경우, 이 HP 제한 보증의 나머지 조항은 완전하게 시행되고 효력이 유지됩니다. HP 또는 HP 제휴사나 협력업체의 직원 또는 대표자는 이 HP 제한 보증을 수정, 연장 또는 추가할 권한이 없습니다.
- C. 이 보증 문서의 조항은 합법적으로 허용되는 한도까지를 제외하고, 고객에 대한 HP 제품 판매에 적용 가능한 의무적 법적 권리를 제외, 제한 또는 수정하지 않으며 해당 권리에 추가됩니다. 사용자는 사용자의 구매 계약을 기초로 판매자에 대한 추가적인 법률상 권리를 가질 수 있습니다. 그러한 권리는 어떤 식으로든 이 HP 제한 보증의 영향을 받지 않습니다. 사용자의 법률상 권리에 대한 자세한 내용은 해당 지역 소비자 당국에 문의하거나 국가별 조항을 참조하십시오.

추가 정보

미국 내 지원 정보는 <http://www.hp.com/go/contactHP>를 참조하십시오. 전 세계 지원 정보는 http://welcome.hp.com/country/us/en/wwcontact_us.html을 참조하십시오.

문제가 발생한 경우 해당 문제를 가능한 신속하게 해결하려면, 지원 부서에 문의할 때 다음 정보를 준비하십시오.

참고: 디스플레이 어댑터의 일련 번호 및 기타 정보는 디스플레이 어댑터의 밑면에 있는 서비스 레이블에서 찾을 수 있습니다.

- 디스플레이 어댑터와 함께 사용하는 컴퓨터 및 디스플레이 장치의 모델 이름 및 번호
- 컴퓨터, 디스플레이 장치 및 디스플레이 어댑터의 일련 번호
- 컴퓨터, 디스플레이 장치 및 디스플레이 어댑터를 구매한 날짜
- 문제가 발생한 상황
- 화면에 표시되는 오류 메시지
- 사용 중인 하드웨어 및 소프트웨어
- 컴퓨터 및 디스플레이 장치에 연결된 구성 요소의 제조업체 및 모델

다음 지원 유형 중 하나를 선택하십시오.

- HP 전문 기술자와 온라인 채팅 상담

참고: 특정 언어가 지원되지 않을 경우 영어로 상담할 수 있습니다.

- HP 지원 세계 각국 지사 전화번호부 검색
- HP 서비스 센터 찾기

© Copyright 2014 Hewlett-Packard Development Company, LP

본 보증 내용은 사전 통지 없이 변경될 수 있습니다. HP 제품 및 서비스에 대한 유일한 보증은 제품 및 서비스와 함께 동봉된 제한 보증서에 명시되어 있습니다. 여기에는 어떠한 추가 보증 내용도 들어 있지 않습니다. HP는 본 설명서의 기술상 또는 편집상의 오류나 누락에 대해 책임을 지지 않습니다.

초판: 2014년 8월

796264-AD1