

Cuidados com a bateria

- ❖ Nunca desmonte, bata ou perfure a bateria, nem permita curto circuito na bateria. Não exponha a bateria a locais com alta temperatura. se a bateria vazar ou amassar, para o uso.
- ❖ Sempre carregue usando o sistema. Risco de explosão se a bateria for substituída por um tipo incorreto.
- ❖ Mantenha a bateria longe do alcance de crianças.
- ❖ Baterias poderão explodir se expostas ao fogo. Nunca descarte a bateria em fogo.
- ❖ **Nunca substitua a bateria por outra; Permita ao revendedor fazer isto.**
- ❖ A eliminação de baterias usadas deverá observar as leis locais.

Notas de instalação

1. Este produto deve ser instalado próximo ao espelho retrovisor, no centro e na parte superior do pára-brisa para melhor visualização.
2. Certifique-se de que a lente está dentro da faixa de varredura do limpador de pára-brisa para garantir uma visão clara mesmo quando chove.
3. Não toque nas lentes com seus dedos. Gordura de dedo pode ser deixado sobre a lente, o resultado será vídeos ou instantâneos pouco claros. Limpe a lente regularmente.
4. Não instale o dispositivo em uma janela escurecida. Isso pode danificar a película escurecida.
5. Certifique-se de que a posição de instalação não é prejudicada pela janela escurecida.
6. Ao utilizar os produtos do carregador de energia anexo anexo, não use outra marca de carregador de energia, a fim de evitar queimar o equipamento ou causar explosão da bateria.

Para mais detalhes de operação. Consulte o CD-ROM.

1 Introdução

1.1 Conteúdo do pacote

A embalagem contém os seguintes itens. Se qualquer um dos itens estiver em falta ou danificado, contacte imediatamente o fornecedor.

Gravadora veicular



Suporte



CD-ROM



Guia rápido

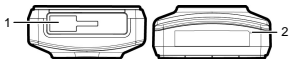


Adaptador veicular

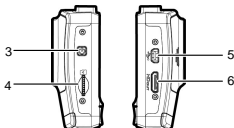


1.2 Visão geral do produto

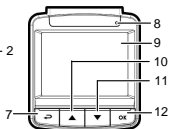
Visão superior e inferior



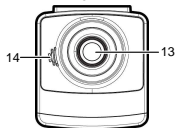
Visão lateral (esquerda e direita)



Visão frontal



Visão posterior



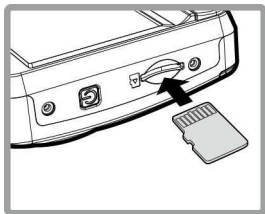
No.	Item
1	Suporte do soquete
2	Microfone
3	Botão liga/desliga
4	Ranhura do cartão de memória
5	Conector USB
6	Conector HD
7	Botão Voltar (↶)

No.	Item
8	Indicador LED
9	Tela de LCD
10	Cima (▲)
11	Baixo (▼)
12	Botão Entra (OK)
13	Lente angular
14	Alto-falante

2 Iniciando

2.1 Inserindo o cartão de memória

Insira o cartão de memória com o contato metálico com a face voltada para a parte posterior do equipamento. Empurre o cartão de memória até que o clique confirme o encaixe.



Para remover o cartão de memória

Empurre a extremidade do cartão de memória para o interior até ouvir/sentir um clique, depois deixe que o cartão saia até o conseguir remover da ranhura.

Aviso:

1. Não remova ou insira o cartão de memória quando o equipamento estiver ligado, pois poderá danificar o cartão de memória.
2. Recomenda-se a utilização de um cartão micro SD com velocidade de Classe 6 ou superior com 32 GB.
3. Recomenda-se que formate os cartões micro SD antes da primeira utilização.

2.2 Instalando em veículos

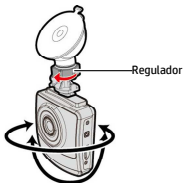
2.2.1 Montagem em pára-brisas

1. Atache o suporte do dispositivo.
Deslize-o em direção ao fixador do suporte até que você ouça o clique de encaixe.
2. Antes de instalar o suporte, utilize álcool para limpar o pára-brisa e ventosa do suporte. Aguarde secar e pressione ventosa no pára-brisa.
3. Segure a base do suporte firmemente junto ao pára-brisa e puxe a alavanca para fixá-la. Certifique-se que esteja seguramente afixado.

Aviso: Não instale o dispositivo num vidro fumado. Tal poderá danificar a película fumada.

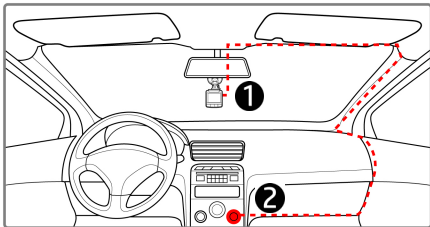
2.2.2 Ajuste a posição do dispositivo

1. Solte o botão para rodar o dispositivo vertical ou horizontalmente.
2. Aperte o regulador para certificar-se que o aparelho esteja devidamente afixado.



2.3 Conectando à energia

Use somente o adaptador veicular fornecido para utilizar o equipamento e carregar a bateria embutida.



1. Conecte uma ponta do adaptador veicular ao conector USB do equipamento. Entrada da porta USB: DC 5V / 1A.
2. Plugue a outra ponta do carregador veicular ao soquete do acendedor de cigarros de seu veículo. Quando o motor for acionado o equipamento será ligado automaticamente. Entrada do carregador veicular: DC 12 / 24V.

Aviso:

1. O LED de luz vermelha indica que a bateria está sendo carregada; quando os dispositivos estão conectando o cabo de alimentação para carregar e a luz vermelha pisca, indica que a temperatura do dispositivo é muito alta e deve desconectar o cabo de alimentação imediatamente.
2. Tenha em atenção que, se a temperatura ambiente atingir 45°C ou mais, o adaptador para viatura continuará a alimentar a câmara de vídeo, mas poderá não carregar a bateria. Esta é uma característica das baterias de polímeros de lítio e não uma anomalia.

2.4 Ligar/desligar

2.4.1 Acionamento automático

Uma vez que o motor do veículo é iniciado, o dispositivo liga automaticamente. Se a função de Gravação Automática estiver ativada, a gravação será iniciada automaticamente logo depois que o dispositivo for ligado.

Uma vez que o motor do veículo é desligado, a câmera automaticamente salva a gravação e desliga em 10 segundos.

Aviso:

Lig. E Dels. auto assume o que soquete de energia está conectado à ignição do carro.

2.4.2 Definição do Tempo Universal Coordenado (UTC)

Dependendo da sua localização, poderá ter de alterar a definição de UTC atual da câmara de vídeo para que a data e hora corretas sejam atualizadas quando for detetado um sinal de GPS.

1. Se uma gravação estiver em curso, prima o botão ▼ para parar a gravação.
2. Prima o botão ↶ para abrir o menu OSD.
3. Utilize os botões ▲ ou ▼ para navegar até à opção Sincronização por satélite e prima o botão OK. Certifique-se de que a definição Ativada está selecionada e prima novamente o botão OK para visualizar a definição de UTC.

4. Consulte o Mapa de UTC abaixo e utilize os botões ▲ ou ▼ para selecionar a opção pretendida e prima o botão OK para confirmar a definição.
5. Prima o botão ↩ para sair do menu.

City	UTC	City	UTC	City	UTC	City	UTC	City	UTC
Accra	0	Budapest *	+1	Houston *	-6	Melbourne	+10	Santiago	-4
Addis Ababa	+3	Buenos Aires	-3	Indianapolis *	-5	Mexico City *	-6	Santo Domingo	-4
Adelaide **	+9	Cairo	+2	Islamabad	+5	Miami *	-5	São Paulo	-3
Algiers	+1	Calgary *	-7	Istanbul *	+2	Minneapolis *	-6	Seattle *	-8
Almaty	+6	Canberra	+10	Jakarta	+7	Minsk	+3	Seoul	+9
Amman *	+2	Cape Town	+2	Jerusalem *	+2	Montevideo	-3	Singhai	+8
Amsterdam *	+1	Caracas **	-4	Johannesburg	+2	Montreal *	-5	Singapore	+8
Anadyr	+12	Casablanca *	0	Kabul **	+4	Moscow	+4	Sofia *	+2
Anchorage *	-9	Chicago *	-6	Karachi	+5	Mumbai **	+5	St. John's **	-3
Ankara *	+2	Columbus *	-5	Katmandu **	+5	Nairobi	+3	Stockholm *	+1
Antananarivo	+3	Copenhagen *	+1	Khartoum	+3	Nassau *	-5	Suva	+12
Asuncion	-4	Dallas *	-6	Kingston	-5	New Delhi **	+5	Sydney	+10
Athens *	+2	Dar es Salaam	+3	Kinshasa	+1	New Orleans *	-6	Taipei	+8
Atlanta *	-5	Darwin **	+9	Kiritmati	+14	New York *	-5	Tallinn *	+2
Auckland	+12	Denver *	-7	Kolkata **	+5	Oslo *	+1	Tashkent	+5
Baghdad	+3	Detroit *	-5	Kuala Lumpur	+8	Ottawa *	-5	Tegucigalpa	-6
Bangalore	+5	Dhaka	+6	Kuwait City	+3	Paris *	+1	Tehran **	+3
Bangkok	+7	Doha	+3	Kyiv *	+2	Perth	+8	Tokyo	+9
Barcelona *	+1	Dubai	+4	La Paz	-4	Philadelphia *	-5	Toronto *	-5
Beijing	+8	Dublin *	0	Lagos	+1	Phoenix	-7	Vancouver *	-8
Beirut *	+2	Edmonton *	-7	Lahore	+5	Prague *	+1	Vienna *	+1
Belgrado *	+1	Frankfurt *	+1	Las Vegas *	-8	Roykjavik	0	Warsaw *	+1
Berlin *	+1	Guatemala	-6	Lima	-5	Rio de Janeiro	-3	Washington DC *	-5
Bogota	-5	Halifax *	-4	Lisbon *	0	Riyadh	+3	Winnipeg *	-6
Boston *	-5	Hanoi	+7	London *	0	Rome *	+1	Yanong **	+6
Brasília	-3	Harare	+2	Los Angeles *	-8	Salt Lake City *	-7	Zagreb *	+1
Brisbane	+10	Havana *	-5	Madrid *	+1	San Francisco *	-8	Zürich *	+1
Brussels *	+1	Hong Kong	+8	Managua	-6	San Juan	-4		
Bucharest *	+2	Honolulu	-10	Manila	+8	San Salvador	-6		

* Certifique-se de que efetua os ajuste necessários para o horário de verão (DST) adicionando +1 hora à definição UTC

** Estas áreas podem observar incrementos de meia hora e horário de verão (DST)

3 Usando a gravadora veicular

3.1 Gravando vídeos

3.1.1 Gravando vídeos enquanto dirigindo

Quando o motor do veículo é iniciado, a câmera de vídeo liga automaticamente e inicia a gravação.

A gravação será finalizada automaticamente quando o motor for desligado.

Aviso:

Em alguns veículos a gravação continuará quando o motor for desligado.

Com alguns modelos de veículo, o recurso de ligamento e desligamento automático da filmadora não funcionará porque o isqueiro não está conectado ao sistema de ignição.

Para contornar este problema faça o seguinte:

- Manualmente ligue e desligue o isqueiro se possível neste modelo de veículo.
- Manualmente conecte o adaptador de energia no soquete para ligar a filmadora do carro e desconecte do soquete para desligar a filmadora do carro.
- Um arquivo de vídeo é salvo a cada 3 ou 5 minutos de gravação. Se a capacidade do cartão de memória estiver cheia, o arquivo mais antigo do cartão de memória será substituído.

3.2 Segurança de Condução

A seguinte função de condução segura é somente para referência. Os motoristas são aconselhados a conduzir de acordo com as condições reais da via.

Opção do menu	Descrição
Alerta de fadiga do condutor	Se a função Alerta de fadiga de motorista for ativada, este produto criará sons de alerta e na tela uma hora depois que começar a gravar e repete os alertas a cada meia hora depois.
Alerta Cam. Velocidade	Alerta o motorista quando o veículo estiver se aproximando do radar de controle de velocidade.
Alerta Limite Velocidade	Define uma velocidade máxima limite. Quando a velocidade do veículo excede a velocidade máxima, um alerta sonoro automaticamente é disparado e um aviso será exibido na tela.

<p>Modo de Estacionamento</p>	<p>Se Modo de Estacionamento for ativado, quando energia manual desligada, ou desligar o adaptador de carro, quando a câmera de vídeo estiver ativada, a mensagem de alerta do sistema "Pressione a tecla OK para entrar no Modo de Estacionamento depois de 10s" aparecerá na tela. Isto significa que o sistema entrará em Detecção de Movimento automaticamente em 10 segundos; quando a câmera do dispositivo detecta qualquer movimento ou colisão na frente da lente, a gravação de vídeo será ativada pela mesma duração que o ajuste de comprimento.</p>
<p>Sist.Al.SaídaPista</p>	<p>Uma vez que a localização do seu carro é determinada pelo GPS e a função LDWS é ativada, este aparelho criar alertas de mensagem voz na tela quando você sai ou muda de pista em velocidades acima de 70 km/h (43 milhas/h).</p>
<p>Sist.Al.Col.Front</p>	<p>Uma vez que a localização do seu carro é determinada pelo GPS e a função FCWS é ativada, o produto produz mensagem de voz e alertas na tela quando você conduzir em velocidades acima de 60 km/h (37 milhas/h) e estão a menos de 20m de distância do carro da frente.</p>
<p>Alerta de farol dianteiro</p>	<p>Quando a função do farol está ativada, a câmera emitirá um alerta de voz e de imagem, lembrando que o brilho frontal detectado é insuficiente.</p>

3.3 Reproduzindo vídeos e fotos

1. Durante a gravação, pressione o botão ▲ para procurar o arquivo de vídeo e foto desejado.
2. Pressione o botão ▲/▼ para selecionar a categoria do arquivo que você deseja selecionar e pressione o botão OK.
3. Pressione o botão ▲/▼ para visualizar o próximo ou o arquivo anterior, e pressione o botão OK para visualizar o arquivo em tela cheia.
4. Quando o usuário deseja reproduzir o arquivo de vídeo de emergência, ele pode verificar o nome do arquivo como EMER.

3.3.1 Excluindo arquivos

Para excluir arquivo(s), faça o seguinte:

1. Se a gravação estiver em andamento, pressione o botão ↶ para entrar no menu OSD.
2. Pressione o botão ▲/▼ para selecionar **exclusão de arquivo** e pressione o botão OK.
3. Pressione o botão ▲/▼ para selecionar Excluir Um ou Excluir Todos, em seguida, pressione o botão OK.
4. Depois de selecionar Excluir Um, pressione o botão ▲/▼ para selecionar o que você deseja excluir, em seguida, pressione o botão OK.

Aviso:

1. Arquivos excluídos não poderão ser recuperados. Certifique-se que você tenha cópia de segurança dos arquivos antes de excluí-los.
2. Arquivos de emergência não podem ser excluído desta operação. Eles podem ser excluídos através da inserção do cartão de memória em seu PC ou formatar o cartão de memória.