

# Optical Drive Replacement Instructions



854283-121



## Before you begin

Observe the following requirements before removing and replacing the optical drive.

**WARNING:** Never open the cover while the power cord is attached. You might damage your computer or be injured by the spinning fan blades.

**WARNING:** Avoid touching sharp edges inside the computer.

**CAUTION:** Static electricity can damage the electronic components inside the computer. Discharge static electricity by touching the metal cage of the computer before touching any internal parts or electronic components.

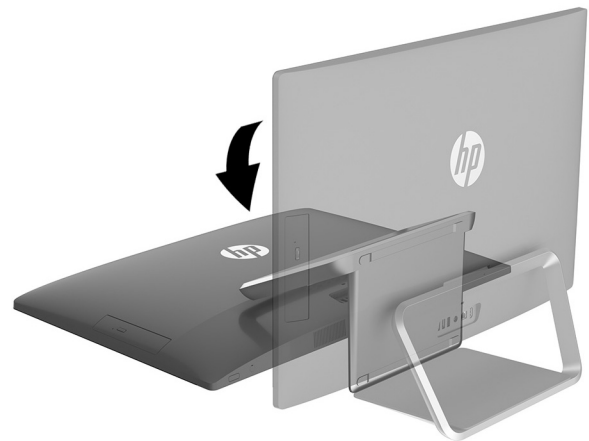
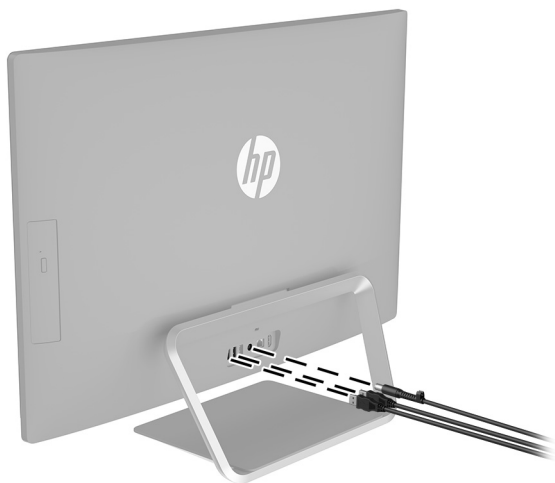
## Tools needed

Phillips #2 screwdriver  
Hex tool

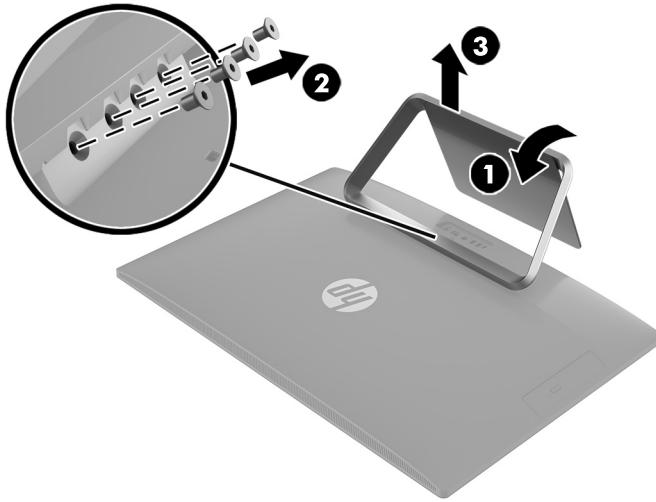
Small screws are easily lost. Remove screws over a surface that enables you to retrieve them if they fall.

## Removing the optical drive

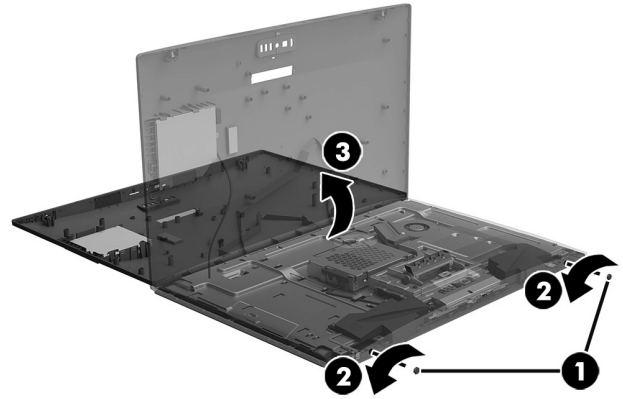
1. Disconnect the power cord and all attached cables from the back of the computer.
2. Using caution, lay the computer down on a flat surface covered with a soft cloth.



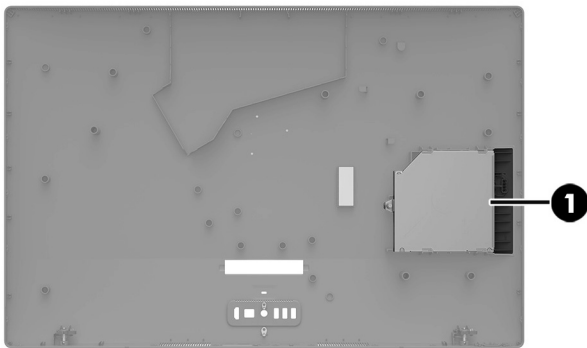
3. To remove the stand, rotate it upward (1), remove the four hex screws (2), and then lift the stand up and off the computer (3).



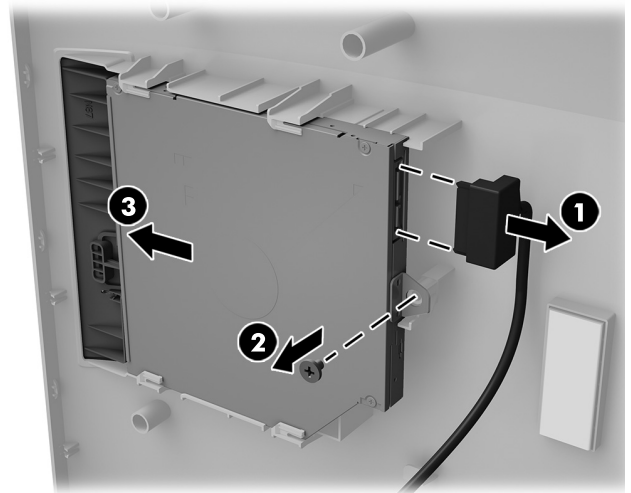
4. To remove the rear cover, remove the two screw covers (1) and two Phillips screws (2) located in the bottom of the cover. Lift off the cover, and then place it upside down next to the computer (3). The optical drive is mounted on the inside of the rear cover, and a cable connects it to the system board.



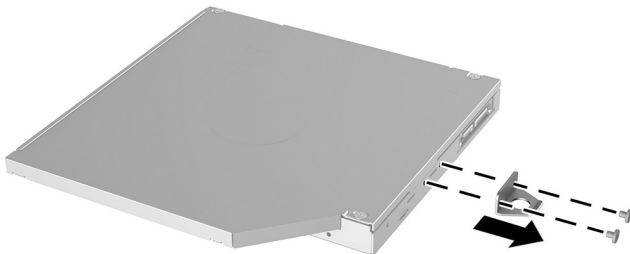
5. Locate the optical drive in the inside rear cover.



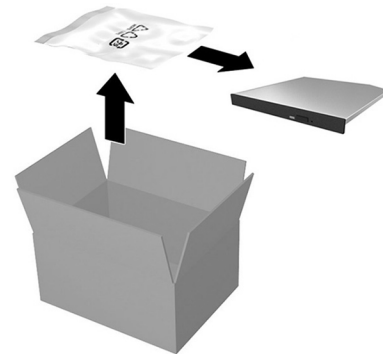
6. Disconnect the cable from the rear of the drive (1), remove the Phillips screw that secures the drive (2), and then slide the drive out of the rear cover (3).



7. Remove the two Phillips screws that secure the bracket to the rear of the optical drive, and then remove the bracket.

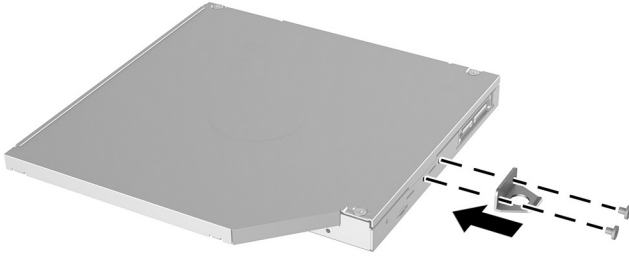


8. Touch the replacement optical drive bag to the metal of the computer, and then remove the replacement optical drive from the bag.

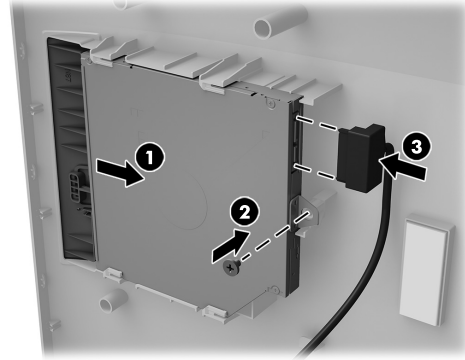


## Replacing the optical drive

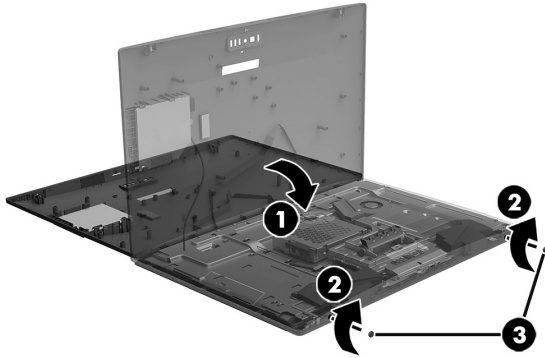
1. Position the bracket on the back of the optical drive, and then replace the two Phillips screws.



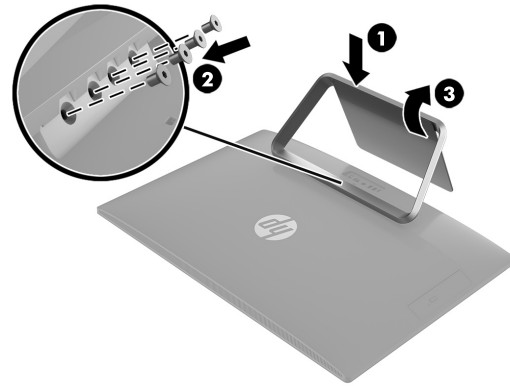
2. Slide the drive into position in the rear cover (1), replace the Phillips screw (2), and then secure the cable to the rear of the drive (3).



3. Align the rear cover with the computer and press it down until it snaps into place (1). Replace the two Phillips screws (2), and then replace the screw covers (3).



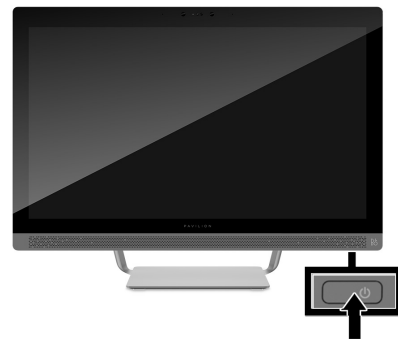
4. Position the top of the stand on the computer (1), and then replace the four hex screws (2). Rotate the stand downward (3).



5. Plug the power cord and any additional cables into the back of the computer.



6. Press the power button to turn on the computer.



# Instructions pour le remplacement du lecteur optique



## Avant de commencer

Respectez les exigences suivantes avant de retirer et de remplacer le lecteur optique.

**AVERTISSEMENT** : N'ouvrez jamais le capot lorsque le cordon d'alimentation est branché. Vous pourriez endommager votre ordinateur ou être blessé par les pales du ventilateur en rotation.

**AVERTISSEMENT** : Évitez de toucher les bords tranchants à l'intérieur du châssis.

**ATTENTION** : L'électricité statique peut endommager les composants électroniques à l'intérieur de l'ordinateur. Déchargez l'électricité statique en touchant la cage métallique de l'ordinateur avant de toucher tout composant interne ou tout composant électronique.

## Outils nécessaires

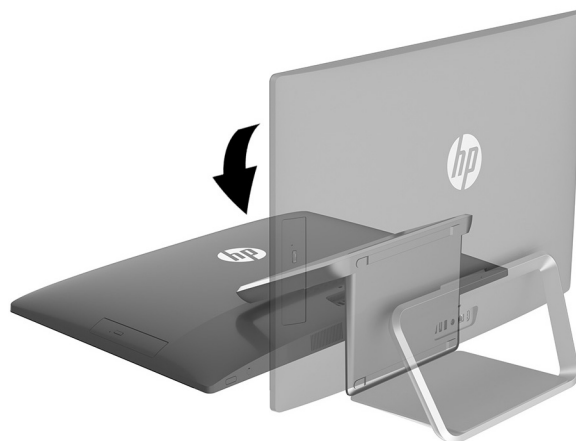
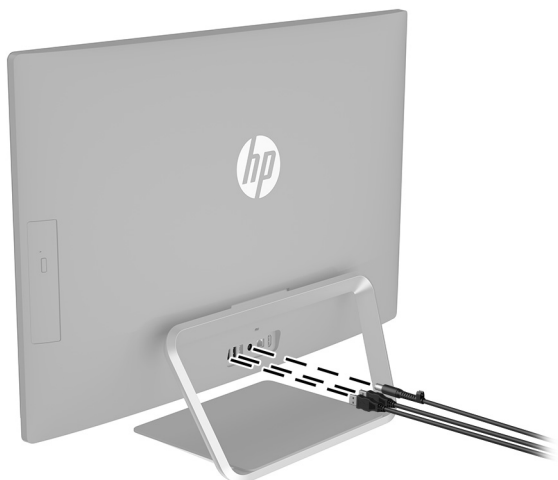
Tournevis cruciforme n°2

Outil hexagonal

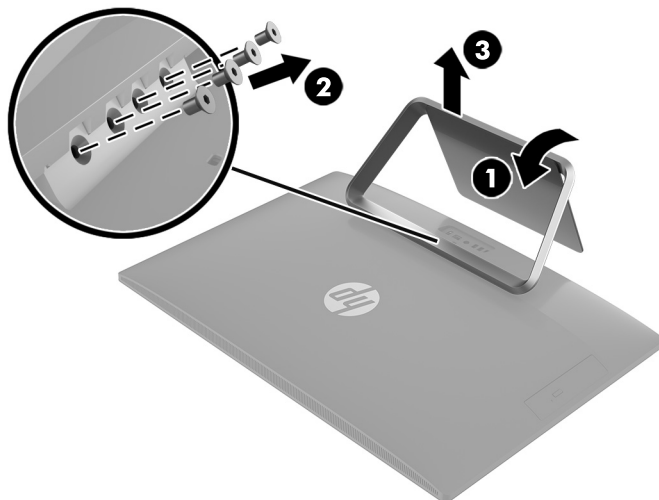
Les petites vis peuvent être facilement égarées. Retirez les vis sur une surface qui vous permet de les récupérer en cas de chute.

## Retrait du lecteur optique

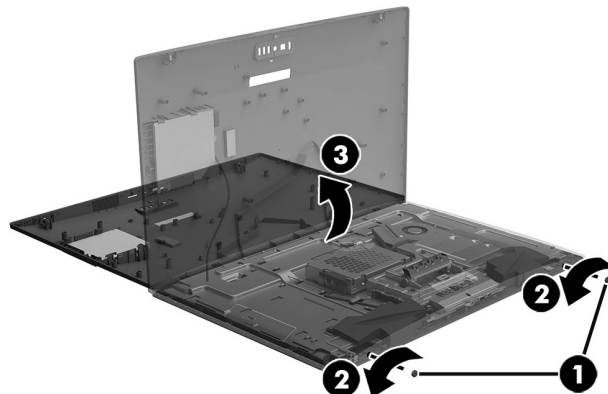
1. Débranchez le cordon d'alimentation et tous les autres câbles à l'arrière de l'ordinateur.
2. Posez délicatement l'ordinateur sur une surface plane recouverte d'un chiffon doux.



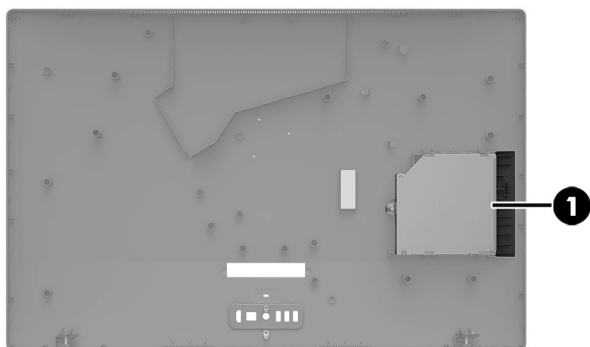
3. Pour retirer le socle, faites-le pivoter vers le haut (1), retirez les quatre vis à tête hexagonale (2), puis soulevez le socle vers le haut pour le retirer de l'ordinateur (3).



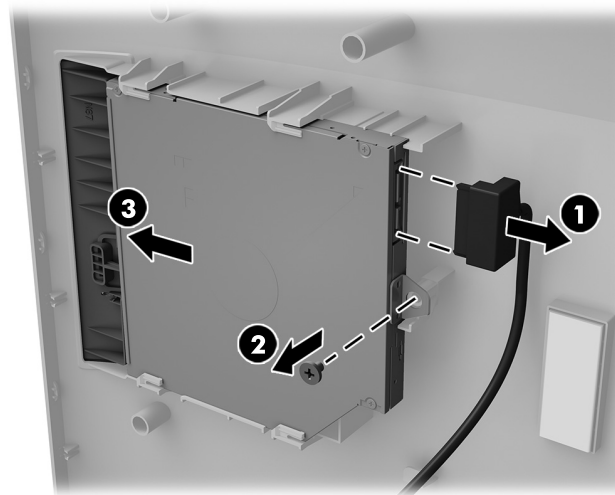
4. Pour retirer le capot arrière, retirez les deux cache-vis (1) et les deux vis cruciformes (2) sous le capot. Soulevez le capot et placez-le à l'envers à côté de l'ordinateur (3). L'unité optique est montée à l'intérieur du capot arrière et un câble la relie à la carte mère.



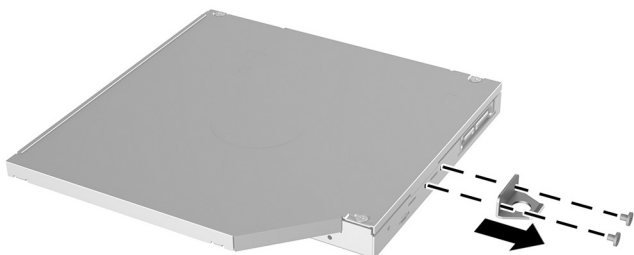
5. Repérez l'unité optique à l'intérieur du capot arrière.



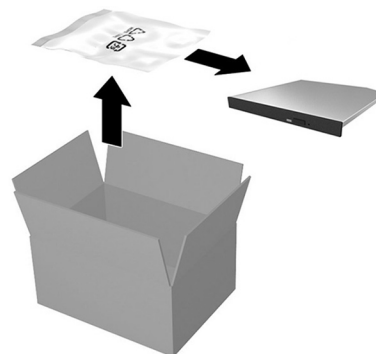
6. Déconnectez le câble à l'arrière de l'unité optique (1), desserrez la vis cruciforme qui maintient l'unité optique (2), puis faites glisser l'unité optique hors du capot arrière (3).



7. Retirez les deux vis cruciformes qui maintiennent le support à l'arrière de l'unité optique, puis retirez le support.

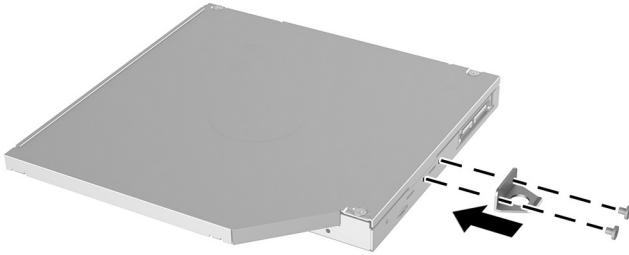


8. Mettez en contact le paquet du lecteur optique de remplacement avec la partie métallique de l'ordinateur, puis retirez-en le lecteur optique de remplacement.

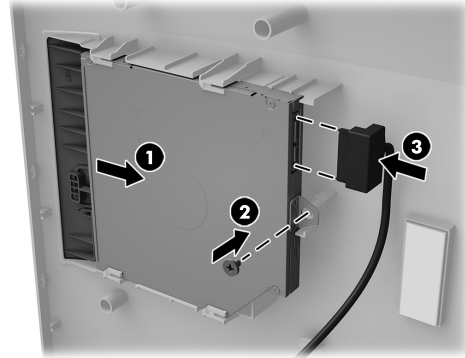


## Réinstallation du lecteur optique

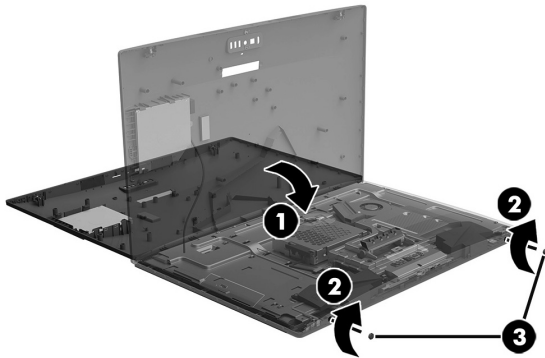
1. Placez le support à l'arrière de l'unité optique, puis remettez les deux vis.



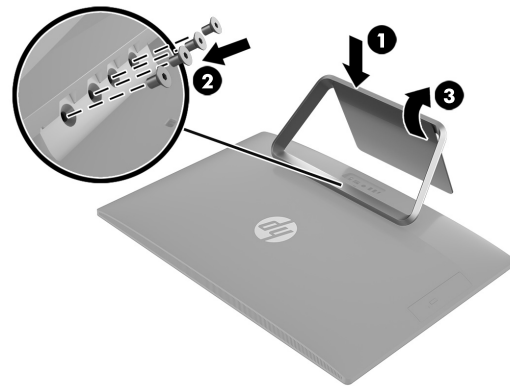
2. Faites glisser l'unité optique dans le capot arrière (1), remettez la vis cruciforme (2), puis fixez le câble à l'arrière du lecteur (3).



3. Alignez le capot arrière sur l'ordinateur et appuyez dessus jusqu'à ce qu'il s'enclenche (1). Remettez les deux vis cruciformes (2), puis les cache-vis (3).



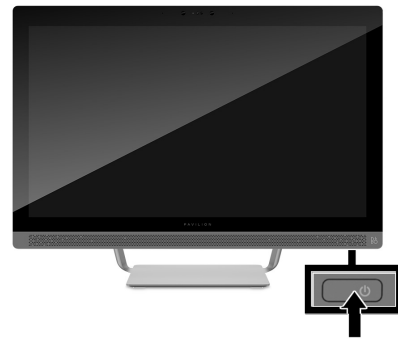
4. Placez la partie supérieure du socle sur l'ordinateur (1), puis remettez les quatre vis à tête hexagonale (2). Faites pivoter le socle vers le bas (3).



5. Branchez le cordon d'alimentation et tous les autres câbles à l'arrière de l'ordinateur.



6. Appuyez sur l'interrupteur d'alimentation pour allumer l'ordinateur.



© Copyright 2016 HP Development Company, L.P.

The information contained herein is subject to change without notice. The only warranties for HP products and services are set forth in the express warranty statements accompanying such products and services. Nothing herein should be construed as constituting an additional warranty. HP shall not be liable for technical or editorial errors or omissions contained herein.

First Edition: May 2016

**PRINTER:** Replace this box with Printed-In (PI) Statement(s) as per spec.  
**NOTE:** This box is simply a placeholder. PI Statement(s) do not have to fit inside the box but should be placed in this area.

854283-121

