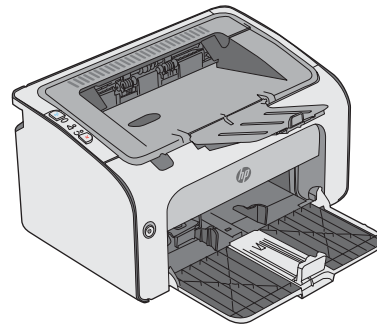
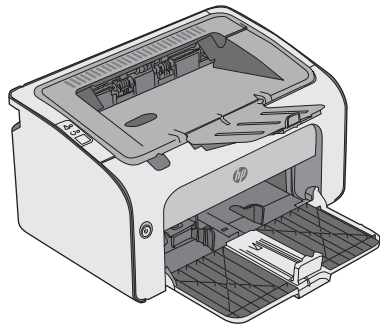




LaserJet Pro M11-M13

Uživatelská příručka



M11-M13



www.hp.com/support/ljM11-M13



HP LaserJet Pro M11-M13

Uživatelská příručka

Autorská práva a licence

© Copyright 2017 HP Development Company, L.P.

Reprodukce, úpravy nebo překlad jsou bez předchozího písemného souhlasu zakázány kromě případů, kdy to povoluje autorský zákon.

Změna informací obsažených v tomto dokumentu je vyhrazena.

Jediné záruky na výrobky HP a služby jsou uvedeny ve výslovných prohlášeních o záruce dodaných s těmito výrobky a službami. Z tohoto dokumentu nelze vyvozovat další záruky. Společnost HP není odpovědná za technické nebo textové chyby nebo opomenutí obsažená v tomto dokumentu.

Edition 3, 8/2017

Ochranné známky

Adobe®, Adobe Photoshop®, Acrobat® a PostScript® jsou ochranné známky společnosti Adobe Systems Incorporated.

Apple a logo Apple jsou ochranné známky společnosti Apple Inc. registrované v USA a dalších zemích/oblastech.

OS X je ochranná známka společnosti Apple Inc. registrovaná v USA a dalších zemích/oblastech.

Microsoft®, Windows®, Windows® XP a Windows Vista® jsou v USA registrované ochranné známky společnosti Microsoft Corporation.

Obsah

1 Přehled tiskárny	1
Pohledy na tiskárnu	2
Pohled na tiskárnu zepředu	2
Pohled na tiskárnu zezadu	3
Zobrazení ovládacího panelu	3
Technické parametry tiskárny	5
Technické údaje	5
Podporované operační systémy	5
Řešení mobilního tisku (volitelné)	6
Rozměry tiskárny	6
Spotřeba energie, elektrické specifikace a akustické emise	7
Rozsah provozního prostředí	7
Nastavení hardwaru tiskárny a instalace softwaru	8
2 Zásobníky papíru	9
Použití vstupního zásobníku	10
Vkládání a tisk obálek	13
Úvod	13
Tisk obálek	13
Orientace obálky	13
3 Spotřební materiál, příslušenství a díly	15
Objednávka spotřebního materiálu, příslušenství a dílů	16
Objednávání	16
Spotřební materiál a příslušenství	16
Díly pro samoobslužnou opravu zákazníkem	16
Výměna tonerových kazet	17
Úvod	17
Informace o tonerové kazetě	17
Vyjmutí a vložení tonerové kazety zpět	18

4 Tisk	21
Tiskové úlohy (Windows)	22
Tisk (Windows)	22
Ruční oboustranný tisk (Windows)	23
Tisk více stránek na list (Windows)	24
Výběr typu papíru (Windows)	24
Další tiskové úlohy	24
Tiskové úlohy (OS X)	26
Tisk (OS X)	26
Ruční oboustranný tisk (OS X)	26
Tisk více stránek na list (OS X)	26
Výběr typu papíru (OS X)	27
Další tiskové úlohy	27
Mobilní tisk	28
Úvod	28
Funkce Wireless Direct (pouze bezdrátové modely)	28
Povolení nebo zakázání funkce Wireless Direct	28
Změna názvu funkce Wireless Direct u tiskárny	29
Software HP ePrint	29
Tisk integrovaný do systému Android	30
5 Správa tiskárny	31
Pokročilá konfigurace pomocí integrovaného webového serveru HP (EWS) (pouze bezdrátové modely)	32
Karty implementovaného serveru WWW HP	33
Karta Informace	33
Karta Nastavení	33
Karta Použití sítě	33
Odkazy	33
Konfigurace nastavení sítě IP	34
Úvod	34
Zřeknutí se záruk při sdílení tiskárny	34
Zobrazení nebo změna nastavení sítě	34
Ruční konfigurace parametrů IPv4 TCP/IP	34
Funkce zabezpečení tiskárny	36
Úvod	36
Přiřazení nebo změna systémového hesla pomocí integrovaného webového serveru HP	36
Nastavení úspory energie	37
Úvod	37
Tisk v režimu EconoMode	37
Konfigurace nastavení Režim spánku / Automatické vypnutí po nečinnosti	37
Nastavení zpoždění, když jsou porty aktivní	38

Aktualizace firmwaru	40
Aktualizace firmwaru pomocí nástroje pro aktualizaci firmwaru	40
6 Řešení problémů	41
Zákaznická podpora	42
Interpretace významu indikátorů na ovládacím panelu	43
Obnovení výchozích nastavení z výroby	46
Řešení potíží s podáváním nebo uvíznutím papíru	47
Tiskárna nepodává papír	47
Tiskárna podává více listů papíru	47
Časté nebo opakované uvíznutí papíru	47
Zabránění uvíznutí papíru	48
Odstranění uvíznutého papíru	49
Úvod	49
Místa uvíznutí papíru	49
Odstranění médií uvízlých ve vstupním zásobníku	49
Odstranění uvíznutého papíru v oblasti tonerové kazety	52
Odstranění uvíznutí ve výstupní přihrádce	54
Zlepšení kvality tisku	57
Úvod	57
Tisk pomocí jiného programu	57
Kontrola nastavení typu papíru pro tiskovou úlohu	57
Kontrola nastavení typu papíru (Windows)	57
Kontrola nastavení typu papíru (OS X)	57
Kontrola stavu tonerové kazety	57
Vyčištění tiskárny	58
Tisk čisticí stránky	58
Vizuální kontrola tonerové kazety	58
Kontrola papíru a tiskového prostředí	58
Krok 1: Použití papíru odpovídajícího specifikacím společnosti HP	58
Krok 2: Kontrola prostředí	58
Vyzkoušení odlišného ovladače tisku	59
Kontrola nastavení režimu EconoMode	59
Změna hustoty tisku	60
Řešení problémů s přímým připojením	61
Řešení problémů s bezdrátovým připojením	62
Rejstřík	65

1 Přehled tiskárny

- [Pohledy na tiskárnu](#)
- [Technické parametry tiskárny](#)
- [Nastavení hardwaru tiskárny a instalace softwaru](#)

Další informace:

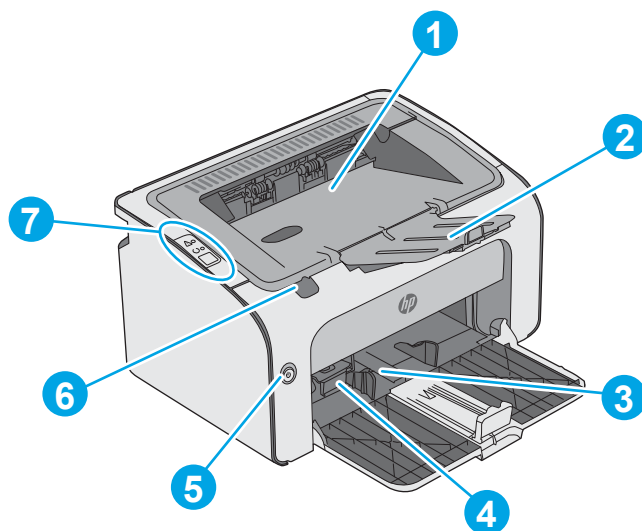
Následující informace jsou platné v okamžiku vydání dokumentu. Aktuální informace viz www.hp.com/support/ljm11-m13.

Kompletní podpora společnosti HP pro tiskárnu zahrnuje následující informace:

- Instalace a konfigurace
- Osvojování a používání
- Řešení problémů
- Stažení aktualizací softwaru a firmwaru
- Účast ve fórech podpory
- Vyhledání informací o záruce a předpisech

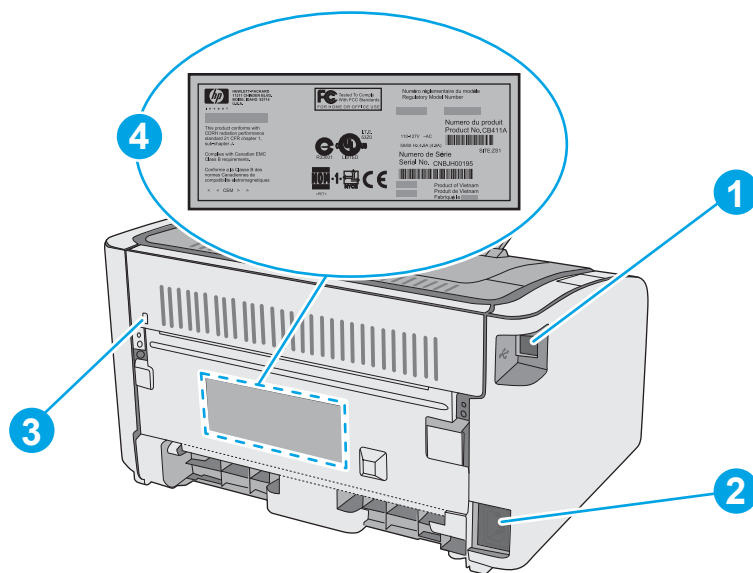
Pohledy na tiskárnu

Pohled na tiskárnu zepředu



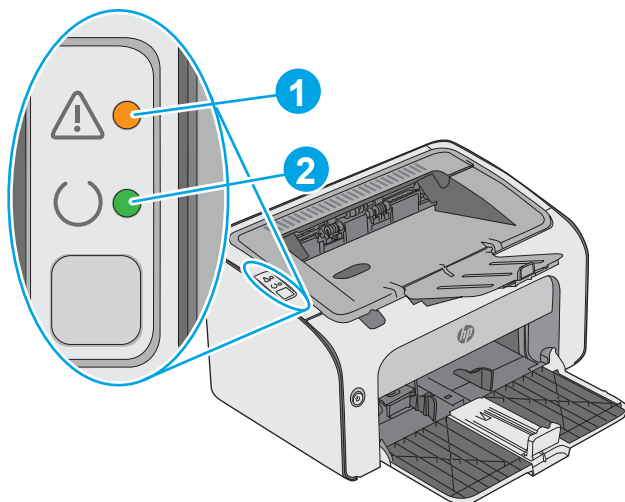
1	Výstupní přihrádka
2	Nástavec výstupní přihrádky
3	Vstupní zásobník
4	Nástavec pro krátká média
5	Vypínač
6	Západka dvířek tiskové kazety
7	Ovládací panel

Pohled na tiskárnu zezadu



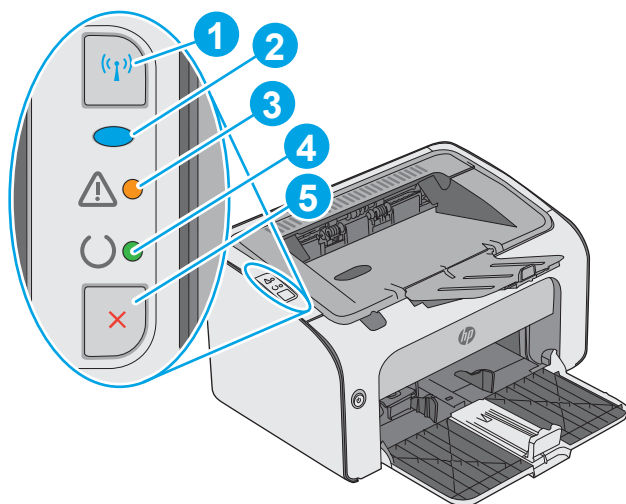
1	USB port
2	Přípojka pro napájení
3	Otvor pro lankový bezpečnostní zámek
4	Sériové číslo

Zobrazení ovládacího panelu



Tabulka 1-1 HP LaserJet Pro M12a (základní model)


1	Kontrolka Pozor	Kontrolka Pozor bliká, pokud tiskárna vyžaduje pozornost uživatele, například když dojde papír nebo je nutné vyměnit tonerovou kazetu. Pokud kontrolka svítí, ale neblíká, došlo k chybě tiskárny.
2	Kontrolka Připraveno	Kontrolka Připraveno svítí, když je tiskárna připravena k tisku. Bliká během příjmu tiskových dat nebo při zrušení tiskové úlohy.



Tabulka 1-2 HP LaserJet Pro M12w (bezdrátové modely)

1	tlačítko bezdrátového připojení	Chcete-li detekovat bezdrátové síť, stiskněte tlačítko bezdrátového připojení. Toto tlačítko také aktivuje a deaktivuje funkci bezdrátového připojení.
2	Kontrolka LED bezdrátového připojení	Když tiskárna vyhledává síť, indikátor bezdrátové sítě bliká. Když je tiskárna připojena k bezdrátové síti, indikátor bezdrátové sítě svítí.
3	Kontrolka Pozor	Signalizuje otevřená dvířka tiskové kazety a jiné chyby.
4	Kontrolka Připraveno	Když je tiskárna připravena k tisku, kontrolka Připraveno svítí. Když tiskárna zpracovává data, kontrolka Připraveno bliká.
5	Tlačítko Storno	Toto tlačítko slouží k provádění následujících akcí: <ul style="list-style-type: none"> • Tiskovou úlohu zrušíte stisknutím tlačítka Storno. • Chcete-li vytisknout konfigurační stránku, stiskněte a podržte tlačítko po dobu 5 sekund.

Technické parametry tiskárny

 **DŮLEŽITÉ:** Zatímco následující technické údaje jsou přesné v době vydání, později se mohou změnit. Aktuální informace najdete v části www.hp.com/support/ljm11-m13.

- [Technické údaje](#)
- [Podporované operační systémy](#)
- [Řešení mobilního tisku \(volitelné\)](#)
- [Rozměry tiskárny](#)
- [Spotřeba energie, elektrické specifikace a akustické emise](#)
- [Rozsah provozního prostředí](#)

Technické údaje

Aktuální informace naleznete v části www.hp.com/support/ljm11-m13.

Podporované operační systémy

Následující informace platí pro tiskové ovladače Windows PCLmS a OS X daných tiskáren.


Systém Windows: Pokud z instalačního souboru na disku se softwarem HP spustíte instalaci plné verze softwaru, nainstaluje se v závislosti na používané verzi systému Windows ovladač PCLmS. Další informace naleznete v instalační příručce softwaru.

OS X: Tato tiskárna podporuje počítače Mac. Stáhněte si aplikaci HP Easy Start ze stránky 123.hp.com nebo ze stránky Podpora tisku a poté pomocí aplikace HP Easy Start nainstalujte tiskový ovladač a nástroj HP. Software HP Easy Start není na přibaleném disku CD.

1. Přejděte na stránku 123.hp.com.
2. Při stahování softwaru tiskárny postupujte podle uvedených kroků.

Operační systém	Instalovaný tiskový ovladač	Poznámky
Windows® XP	Tiskový ovladač HP PCLmS dané tiskárny je v tomto operačním systému instalován jako součást základní instalace softwaru.	Společnost Microsoft ukončila hlavní podporu systému Windows XP v dubnu 2009. Společnost HP se bude nadále snažit o maximální podporu systému Windows XP, u kterého byla oficiálně ukončena podpora.
Windows Vista®, 32bitová a 64bitová verze	Tiskový ovladač HP PCLmS dané tiskárny je v tomto operačním systému instalován jako součást základní instalace softwaru.	
Windows 7, 32bitová a 64bitová verze	Tiskový ovladač HP PCLmS dané tiskárny je v tomto operačním systému instalován jako součást základní instalace softwaru.	
Windows 8, 32bitová a 64bitová verze	Tiskový ovladač HP PCLmS dané tiskárny je v tomto operačním systému instalován jako součást základní instalace softwaru.	
Windows 8.1, 32bitová a 64bitová verze	Tiskový ovladač HP PCLmS dané tiskárny je v tomto operačním systému instalován jako součást základní instalace softwaru.	

Operační systém	Instalovaný tiskový ovladač	Poznámky
Windows Server 2003, 32bitová a 64bitová verze	Tiskový ovladač HP PCLmS dané tiskárny je v tomto operačním systému instalován jako součást základní instalace softwaru. V základní instalaci se nainstaluje pouze ovladač.	Společnost Microsoft ukončila hlavní podporu systému Windows Server 2003 v červenci 2010. Společnost HP se bude nadále snažit o maximální podporu systému Windows Server 2003, u kterého byla oficiálně ukončena podpora.
Windows Server 2008, 32bitová a 64bitová verze	Tiskový ovladač HP PCLmS dané tiskárny je v tomto operačním systému instalován jako součást plné instalace softwaru.	
OS X 10.8 Mountain Lion, 10.9 Mavericks, 10.10 Yosemite, 10.11 El Capitan	Tiskový ovladač pro systém OS X a nástroj pro tisk je možné stáhnout z webu 123.hp.com . Instalační software HP pro systém OS X není na přibaleném disku CD.	Stáhněte si aplikaci HP Easy Start ze stránky 123.hp.com nebo ze stránky Podpora tisku a poté pomocí aplikace HP Easy Start nainstalujte tiskový ovladač a nástroj HP. <ol style="list-style-type: none"> 1. Přejděte na stránku 123.hp.com. 2. Při stahování softwaru tiskárny postupujte podle uvedených kroků.

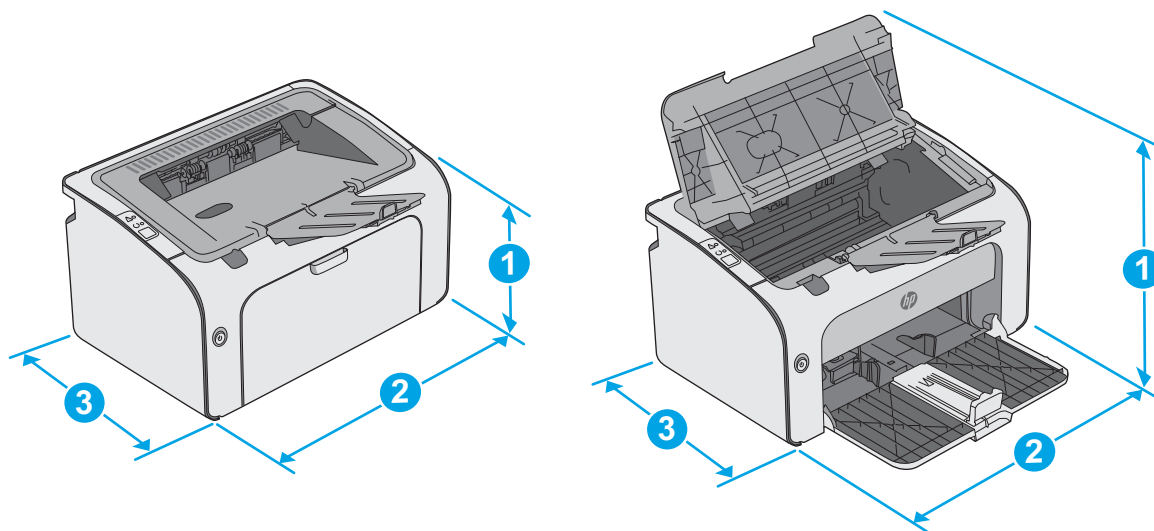
 **POZNÁMKA:** Aktuální seznam podporovaných operačních systémů je uveden na adrese www.hp.com/support/ljm11-m13, kde také naleznete kompletní nápovědu společnosti HP k tiskárně.

Řešení mobilního tisku (volitelné)

Tiskárna podporuje následující software pro mobilní tisk:

- Software HP ePrint
- Funkce HP ePrint prostřednictvím e-mailu (vyžaduje povolení Webových služeb HP a registraci tiskárny ve službě HP Connected)
- Tisk ze zařízení Android

Rozměry tiskárny



	Tiskárna zcela zavřená	Tiskárna zcela otevřená
1. Výška	196 mm	296 mm
2. Šířka	349 mm	349 mm
3. Hloubka	229 mm	229 mm
Hmotnost	5,2 kg	

Spotřeba energie, elektrické specifikace a akustické emise

Nejnovější informace najdete na webové stránce www.hp.com/support/ljm11-m13.

⚠ UPOZORNĚNÍ: Požadavky na napájení vycházejí z podmínek země/oblasti, kde se tiskárna prodává. Neměňte provozní napětí. Hrozí poškození tiskárny a ztráta nároku na záruční opravu.

Rozsah provozního prostředí

Prostředí	Provoz	Úložisté
Teplota	15 až 32,5 °C	-20 až 40°C
Relativní vlhkost	Relativní vlhkost 10 až 80 %, bez kondenzace	Relativní vlhkost 10 až 90 %, bez kondenzace

Nastavení hardwaru tiskárny a instalace softwaru

Základní pokyny pro nastavení naleznete v instalačním letáku a příručce Začínáme, které jsou dodávány společně s tiskárnou. Další pokyny naleznete na webu společnosti HP v sekci podpory.

Chcete-li získat kompletní podporu společnosti HP pro tiskárnu, přejděte na adresu www.hp.com/support/ljm11-m13. Najdete tam následující podporu:

- Instalace a konfigurace
- Osvojování a používání
- Řešení problémů
- Stažení aktualizací softwaru a firmwaru
- Účast ve fórech podpory
- Vyhledání informací o záruce a předpisech

2 Zásobníky papíru

- [Použití vstupního zásobníku](#)
- [Vkládání a tisk obálek](#)

Další informace:

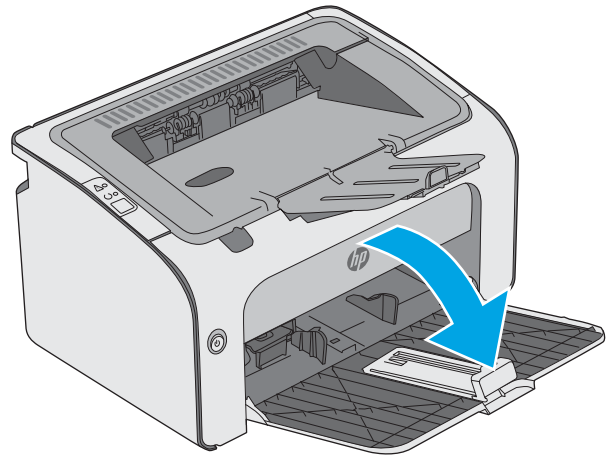
Následující informace jsou platné v okamžiku vydání dokumentu. Aktuální informace viz www.hp.com/support/ljm11-m13.

Kompletní podpora společnosti HP pro tiskárnu zahrnuje následující informace:

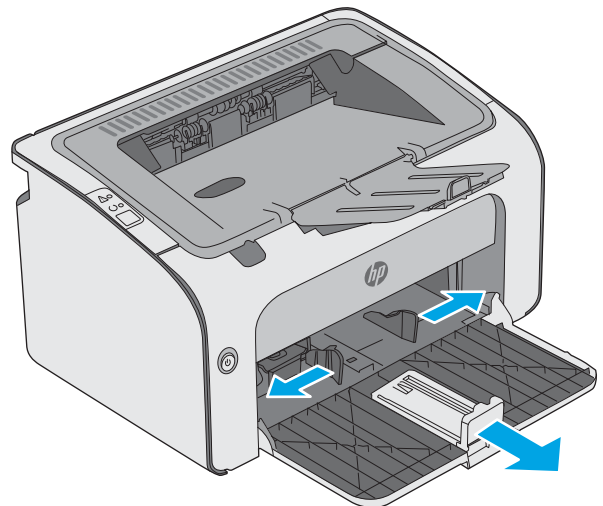
- Instalace a konfigurace
- Osvojování a používání
- Řešení problémů
- Stažení aktualizací softwaru a firmwaru
- Účast ve fórech podpory
- Vyhledání informací o záruce a předpisech

Použití vstupního zásobníku

1. Otevřete vstupní zásobník, pokud ještě není otevřený.

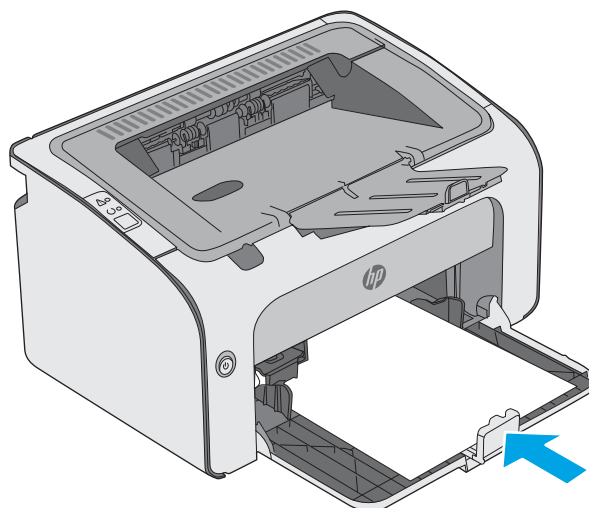


2. Nastavte vodítka šířky a délky papíru směrem ven.

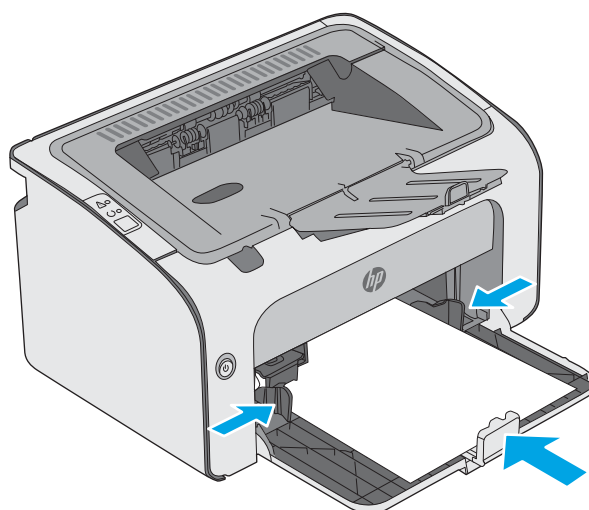


3. Vložte papír lícem nahoru do vstupního zásobníku.

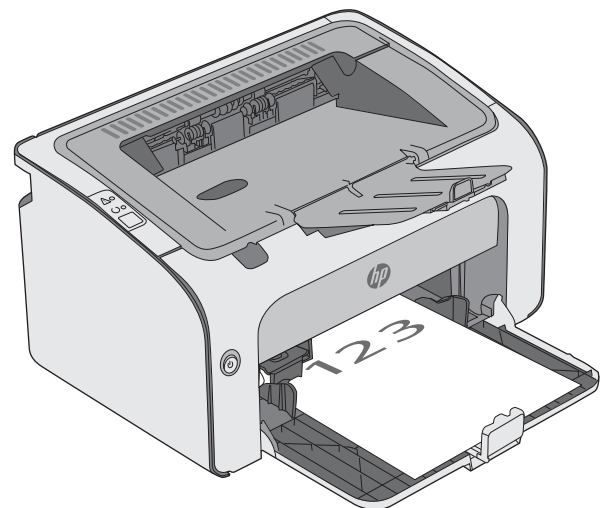
Orientace papíru v zásobníku se bude lišit podle typu tiskové úlohy. Další informace naleznete v následující tabulce.



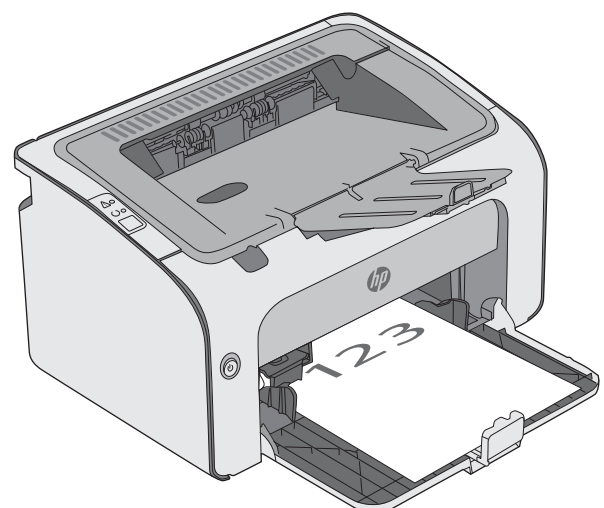
4. Nastavte vodítka papíru směrem dovnitř, aby přiléhala k papíru.



Typ papíru	Režim oboustranného tisku	Vkládání papíru
Předtištěný nebo hlavičkový	Jednostranný nebo oboustranný tisk	Lícem nahoru Horní stranou napřed



Děrovaný	Jednostranný nebo oboustranný tisk	Lícem nahoru Otvory na levou stranu tiskárny
----------	------------------------------------	---



Vkládání a tisk obálek

Úvod


Následující informace popisují, jak tisknout a vkládat obálky. Pro dosažení nejlepšího výkonu by se do prioritního zásobníku podavače měly vkládat obálky o celkové šířce 5 mm (4 až 6 obálek) a do vstupního zásobníku by se mělo vkládat pouze 10 obálek.

Chcete-li tisknout obálky, podle následujících kroků zvolte správné nastavení v ovladači tiskárny.

Tisk obálek

1. Vyberte ze softwarového programu možnost **Tisk**.
2. Vyberte tiskárnu ze seznamu tiskáren a kliknutím nebo klepnutím na tlačítko **Vlastnosti** nebo **Předvolby** spusťte ovladač tisku.

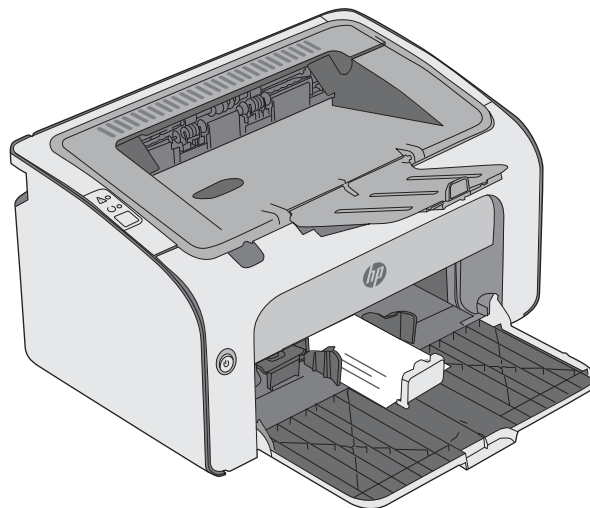
 **POZNÁMKA:** Název tlačítka se v různých softwarových programech liší.

 **POZNÁMKA:** Přístup k těmto funkcím z úvodní obrazovky systému Windows 8 či 8.1 získáte výběrem možnosti **Zařízení**, dále zvolte možnost **Tisk** a poté vyberte tiskárnu.

3. Klikněte nebo klepněte na kartu **Papír/Kvalita**.
4. V rozevíracím seznamu **Typ** vyberte možnost **Obálka**.
5. Kliknutím na tlačítko **OK** zavřete dialogové okno **Vlastnosti dokumentu**.
6. V dialogovém okně **Tisk** klikněte na tlačítko **OK**, tím úlohu vytisknete.

Orientace obálky

Vložte obálky do vstupního zásobníku lícem nahoru, krátkou stranou určenou pro zpětnou adresu směrem do tiskárny.



3 Spotřební materiál, příslušenství a díly

- [Objednávka spotřebního materiálu, příslušenství a dílů](#)
- [Výměna tonerových kazet](#)

Další informace:

Následující informace jsou platné v okamžiku vydání dokumentu. Aktuální informace viz www.hp.com/support/ljm11-m13.

Kompletní podpora společnosti HP pro tiskárnu zahrnuje následující informace:

- Instalace a konfigurace
- Osvojování a používání
- Řešení problémů
- Stažení aktualizací softwaru a firmwaru
- Účast ve fórech podpory
- Vyhledání informací o záruce a předpisech

Objednávka spotřebního materiálu, příslušenství a dílů

Objednávání

Objednání spotřebního materiálu a papíru	www.hp.com/go/suresupply
Objednání originálních částí nebo příslušenství HP	www.hp.com/buy/parts
Objednání prostřednictvím servisu nebo poskytovatele podpory	Obraťte se na autorizovaný servis nebo na autorizovaného poskytovatele podpory HP.
Objednávky pomocí integrovaného webového serveru HP (EWS)	Přístup v podporovaném webovém prohlížeči v počítači zajistíte zadáním IP adresy tiskárny nebo názvu hostitele do adresního řádku. Integrovaný webový server HP (EWS) obsahuje odkaz na stránky HP SureSupply, na kterých jsou uvedeny informace o možnostech nákupu originálního spotřebního materiálu HP.

Spotřební materiál a příslušenství

Položka	Popis	Číslo kazety	Výrobní číslo
Spotřební materiál			
Originální černá tonerová kazeta HP 79A LaserJet	Náhradní černá tonerová kazeta	79A	CF279A

Díly pro samoobslužnou opravu zákazníkem

Kvůli zkrácení doby opravy jsou pro mnoho tiskáren HP LaserJet dostupné díly pro vlastní opravu zákazníkem (CSR). Více informací o programu CSR a jeho výhodách najdete na webu www.hp.com/go/csr-support a www.hp.com/go/csr-faq.

Originální náhradní díly HP lze objednat na webu www.hp.com/buy/parts nebo prostřednictvím autorizovaného servisu nebo poskytovatele podpory HP. Při objednávání je nutné znát alespoň jednu z následujících věcí: číslo dílu, sériové číslo (na zadní straně tiskárny), číslo produktu nebo název tiskárny.

- Díly, u nichž je uvedena výměna svépomocí s označením **Povinně**, mají instalovat sami zákazníci, pokud nechtějí za výměnu platit servisním pracovníkům společnosti HP. V případě těchto dílů není v rámci záruky na produkty HP poskytována podpora na pracovišti zákazníka nebo podpora vrácení do skladu.
- Díly, u nichž je uvedena výměna svépomocí s označením **Volitelně**, mohou po dobu trvání záruční lhůty tiskárny na vaši žádost bezplatně nainstalovat servisní pracovníci společnosti HP.

Výměna tonerových kazet

- [Úvod](#)
- [Informace o tonerové kazetě](#)
- [Vyjmutí a vložení tonerové kazety zpět](#)

Úvod

V následující části jsou uvedeny podrobnosti o tonerové kazetě pro tiskárnu a pokyny pro její výměnu.

Informace o tonerové kazetě

Tiskárna signalizuje stav, kdy je úroveň obsahu tonerové kazety nízká a velmi nízká. Skutečná výdrž tiskové kazety se může lišit. Doporučujeme mít k dispozici náhradní tiskovou kazetu pro případ, kdy už by kvalita tisku nebyla přijatelná.

V tisku pokračujte se stávající kazetou, dokud toner poskytuje přijatelnou kvalitu tisku. Pokud chcete, aby byl toner rovnoměrně rozložen, vyjměte tiskovou kazetu z tiskárny a opatrně s ní pohybuje ve vodorovném směru ze strany na stranu. Grafické znázornění naleznete v pokynech k výměně kazety. Tonerovou kazetu vložte zpět do tiskárny a poté zavřete přední kryt.

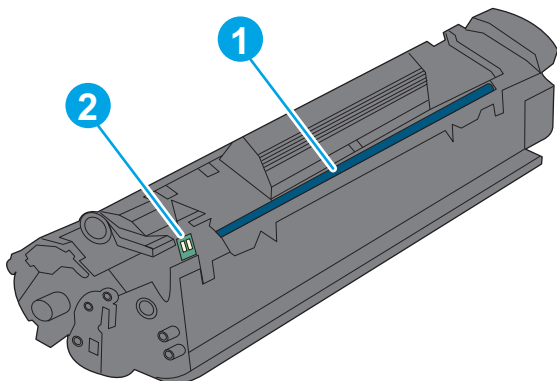
Pokud chcete zakoupit kazety nebo zkontrolovat kompatibilitu kazet s příslušnou tiskárnou, přejděte na web HP SureSupply: www.hp.com/go/suresupply. Přejděte na konec stránky a zkontrolujte, zda je správně vybrána země/oblast.

Položka	Popis	Číslo kazety	Výrobní číslo
Originální černá tonerová kazeta HP 79A LaserJet	Náhradní černá tonerová kazeta pro modely M12a a M12w	79A	CF279A

Nevytahujte tonerovou kazetu z balení dříve, než ji budete měnit.

⚠ UPOZORNĚNÍ: Tonerovou kazetu nevystavujte světlu na více než několik minut, aby nedošlo k jejímu poškození. Pokud se chystáte tonerovou kazetu vyjmout z tiskárny na delší dobu, zakryjte zelený zobrazovací válec.

Na následujícím obrázku jsou zobrazeny komponenty tonerové kazety.



1 Zobrazovací válec

UPOZORNĚNÍ: Nedotýkejte se zobrazovacího válce. Otisky prstů mohou způsobit problémy s kvalitou tisku.

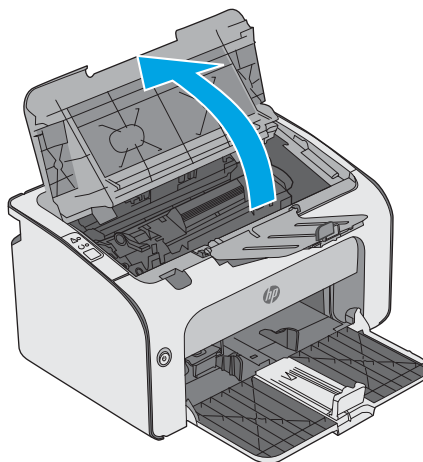
2 Paměťový čip

UPOZORNĚNÍ: Pokud toner zašpiní oděv, otřete jej suchým hadříkem a vyperte ve studené vodě. Horká voda by způsobila zapuštění toneru do tkaniny.

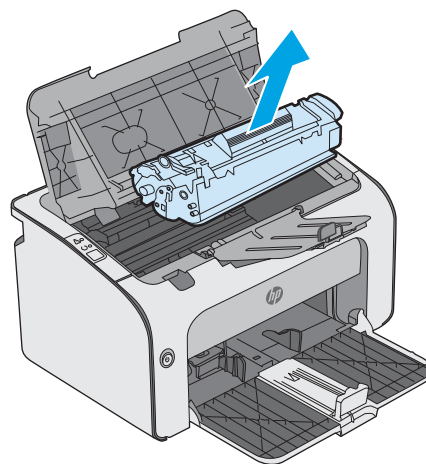
POZNÁMKA: Informace o recyklaci použitých tonerových kazet najdete v krabici od toneru.

Vyjmutí a vložení tonerové kazety zpět

1. Otevřete dvířka kazety.

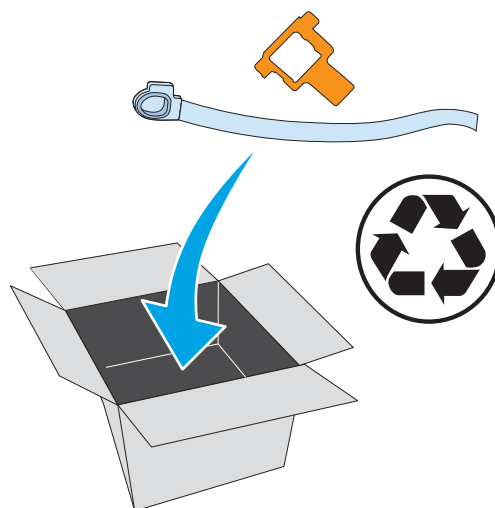


2. Vyjměte použitou tonerovou kazetu z tiskárny.

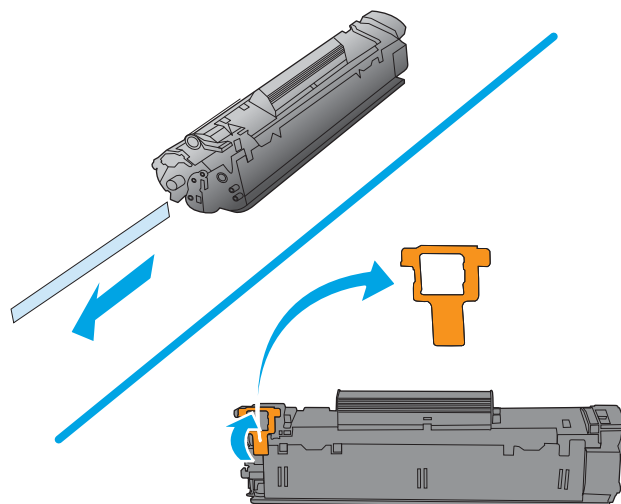


3. Vyjměte novou tonerovou kazetu z obalu. Použitou tonerovou kazetu vložte do obalu pro recyklaci.

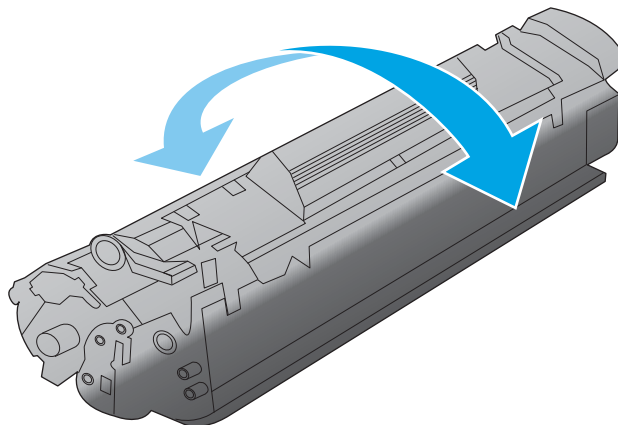
UPOZORNĚNÍ: Poškození tonerové kazety předejdete tím, že ji budete držet za oba konce. Nedotýkejte se uzávěru kazety ani povrchu válce.



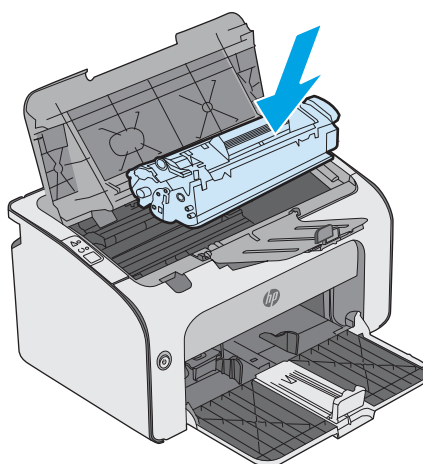
4. Odstraňte z nové tonerové kazety uzávěrací pásku a západku pro uvolnění.



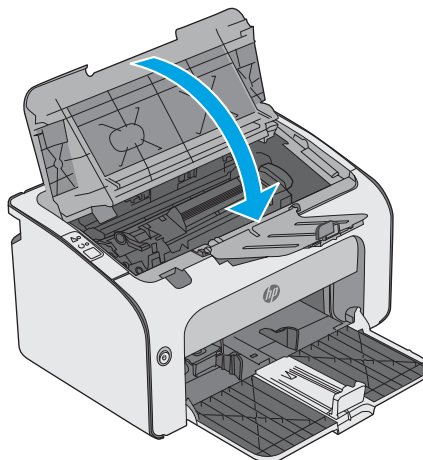
5. Uchopte novou tonerovou kazetu po obou stranách a jemně s ní zatřeste, aby se toner uvnitř kazety rovnoměrně rozmístil.



6. Vyrovnajte novou tonerovou kazetu s drážkami uvnitř tiskárny a instalujte ji, dokud se pevně neusadí.



7. Zavřete dvířka kazety.



4 Tisk

- [Tiskové úlohy \(Windows\)](#)
- [Tiskové úlohy \(OS X\)](#)
- [Mobilní tisk](#)

Další informace:

Následující informace jsou platné v okamžiku vydání dokumentu. Aktuální informace viz www.hp.com/support/ljm11-m13.

Kompletní podpora společnosti HP pro tiskárnu zahrnuje následující informace:

- Instalace a konfigurace
- Osvojování a používání
- Řešení problémů
- Stažení aktualizací softwaru a firmwaru
- Účast ve fórech podpory
- Vyhledání informací o záruce a předpisech


Tiskové úlohy (Windows)

Tisk (Windows)

Následující postup popisuje základní proces tisku v systému Windows.

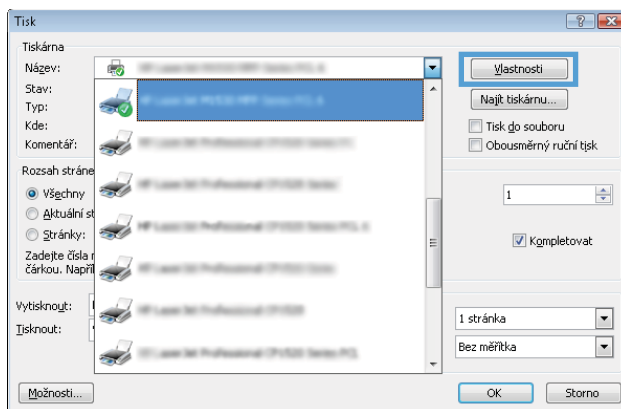
1. Vyberte ze softwarového programu možnost **Tisk**.
2. V seznamu tiskáren vyberte tiskárnu. Nastavení změňte tak, že kliknutím nebo klepnutím na tlačítko **Vlastnosti** nebo **Předvolby** spustíte ovladač tisku.

 **POZNÁMKA:** Název tlačítka se v různých softwarových programech liší.

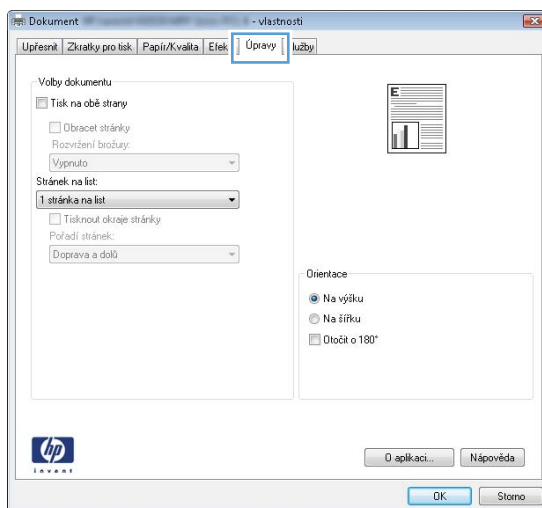
 **POZNÁMKA:** Přístup k těmto funkcím z úvodní obrazovky systému Windows 8 či 8.1 získáte výběrem možnosti **Zařízení**, dále zvolte možnost **Tisk** a poté vyberte tiskárnu.

 **POZNÁMKA:** Další informace získáte kliknutím na tlačítko **Nápověda (?)** v ovladači tiskárny.

 **POZNÁMKA:** Tiskový ovladač se může lišit od zde uvedeného ovladače, příslušné kroky by ale měly být stejné.



3. Pro konfiguraci dostupných možností klikněte nebo klepněte na karty v ovladači tisku. Například orientaci papíru změňte na kartě **Úpravy** a zdroj papíru, typ papíru, formát papíru a kvalitu tisku změňte na kartě **Papír/Kvalita**.



4. Pro návrat do dialogového okna **Tisk** klikněte nebo klepněte na tlačítko **OK**. Na obrazovce vyberte počet výtisků k vytištění.
5. Pro tisk úlohy klikněte nebo klepněte na tlačítko **OK**.

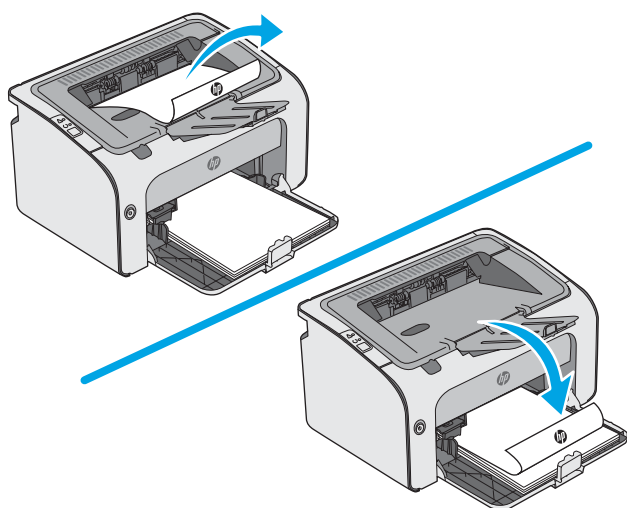
Ruční oboustranný tisk (Windows)

Tento postup použijte u tiskáren, ve kterých není nainstalována automatická jednotka pro oboustranný tisk, nebo pro tisk na papír, který jednotka pro oboustranný tisk nepodporuje.

1. Vložte papír lícem nahoru do vstupního zásobníku.
2. Vyberte ze softwarového programu možnost **Tisk**.
3. Vyberte tiskárnu ze seznamu tiskáren a kliknutím nebo klepnutím na tlačítko **Vlastnosti** nebo **Předvolby** spusťte ovladač tisku.

 **POZNÁMKA:** Název tlačítka se v různých softwarových programech liší.

4. Klikněte nebo klepněte na kartu **Dokončování**.
5. Zaškrtněte políčko **Tisk na obě strany (ručně)**. Klepnutím na tlačítko **OK** vytiskněte první stranu úlohy.
6. Odeberte stoh potíštěného papíru z výstupní přihrádky, aniž byste změnil jeho orientaci, a vložte jej do vstupního zásobníku potíštěnou stranou dolů.




7. V počítači klikněte na tlačítko **Pokračovat** a vytiskněte druhou stranu úlohy.

Tisk více stránek na list (Windows)

1. Vyberte ze softwarového programu možnost **Tisk**.
2. Vyberte tiskárnu ze seznamu tiskáren a kliknutím nebo klepnutím na tlačítko **Vlastnosti** nebo **Předvolby** spusťte ovladač tisku.

 **POZNÁMKA:** Název tlačítka se v různých softwarových programech liší.


 **POZNÁMKA:** Přístup k těmto funkcím z úvodní obrazovky systému Windows 8 či 8.1 získáte výběrem možnosti **Zařízení**, dále zvolte možnost **Tisk** a poté vyberte tiskárnu.

3. Klikněte nebo klepněte na kartu **Úpravy**.
4. V rozevíracím seznamu **Stránek na list** vyberte počet stránek, které se mají tisknout na jeden list.
5. Vyberte správné možnosti **Tisknout okraje stránky**, **Pořadí stránek** a **Orientace**. Kliknutím na tlačítko **OK** zavřete dialogové okno **Vlastnosti dokumentu**.
6. V dialogovém okně **Tisk** klikněte na tlačítko **OK**, tím úlohu vytisknete.

Výběr typu papíru (Windows)

1. Vyberte ze softwarového programu možnost **Tisk**.
2. Vyberte tiskárnu ze seznamu tiskáren a kliknutím nebo klepnutím na tlačítko **Vlastnosti** nebo **Předvolby** spusťte ovladač tisku.

 **POZNÁMKA:** Název tlačítka se v různých softwarových programech liší.

 **POZNÁMKA:** Přístup k těmto funkcím z úvodní obrazovky systému Windows 8 či 8.1 získáte výběrem možnosti **Zařízení**, dále zvolte možnost **Tisk** a poté vyberte tiskárnu.

3. Klikněte nebo klepněte na kartu **Papír/Kvalita**.
4. Z rozevíracího seznamu **Typ papíru** vyberte typ papíru, který nejlépe odpovídá používanému papíru.
5. Vyberte možnost odpovídající typu papíru, který používáte, a klikněte na tlačítko **OK**.
6. Kliknutím na tlačítko **OK** zavřete dialogové okno **Vlastnosti dokumentu**. V dialogovém okně **Tisk** klikněte na tlačítko **OK**, tím úlohu vytisknete.

Další tiskové úlohy

Přejděte na web www.hp.com/support/ljm11-m13.

Jsou k dispozici pokyny pro provedení konkrétních tiskových úloh, např:

- Vytvoření a používání zástupců nebo předvoleb tisku
- Výběr formátu papíru nebo použití vlastního formátu papíru
- Výběr orientace stránky
- Vytvoření brožury
- Přizpůsobení dokumentu podle konkrétního formátu papíru

- Tisk první nebo poslední stránky dokumentu na jiný papír
- Tisk vodoznaků na dokument

Tiskové úlohy (OS X)

Tisk (OS X)

Následující postup popisuje základní proces tisku v systému OS X.

1. Klikněte na nabídku **File** (Soubor) a možnost **Print** (Tisk).
2. Vyberte tiskárnu.
3. Klikněte na položku **Show Details** (Zobrazit podrobnosti) nebo **Copies & Pages** (Kopie a stránky) a poté výběrem dalších nabídek upravte nastavení tisku.



POZNÁMKA: Název položky se v různých softwarových programech liší.

4. Klikněte na tlačítko **Print** (Tisk).

Ruční oboustranný tisk (OS X)



POZNÁMKA: Funkce je dostupná po instalaci tiskového ovladače HP. Pokud používáte funkci AirPrint, nemusí být dostupná.

1. Klikněte na nabídku **File** (Soubor) a možnost **Print** (Tisk).
2. Vyberte tiskárnu.
3. Klikněte na položku **Show Details** (Zobrazit podrobnosti) nebo **Copies & Pages** (Kopie a stránky) a poté na nabídku **Manual Duplex** (Ruční oboustranný tisk).



POZNÁMKA: Název položky se v různých softwarových programech liší.

4. Klikněte na pole **Manual Duplex** (Ruční oboustranný tisk) a vyberte nastavení vazby.
5. Klikněte na tlačítko **Print** (Tisk).
6. Přejděte k tiskárně a ze zásobníku 1 vyjměte veškerý nepotíštěný papír.
7. Z výstupní přihrádky vyjměte stoh potíštěných papírů a vložte jej potíštěnou stranou dolů do vstupního zásobníku.
8. Pokud se zobrazí výzva, stiskněte odpovídající tlačítko na ovládacím panelu nebo otevřete a zavřete přední dvířka a pokračujte.

Tisk více stránek na list (OS X)

1. Klikněte na nabídku **File** (Soubor) a možnost **Print** (Tisk).
2. Vyberte tiskárnu.
3. Klikněte na položku **Show Details** (Zobrazit podrobnosti) nebo **Copies & Pages** (Kopie a stránky) a poté na nabídku **Layout** (Rozložení).



POZNÁMKA: Název položky se v různých softwarových programech liší.

4. V rozevíracím seznamu **Pages per Sheet** (Počet stránek na list) vyberte, kolik stránek se má tisknout na jeden list.


5. V oblasti **Layout Direction** (Směr rozložení) vyberte pořadí a umístění stránek na listu.
6. V nabídce **Borders** (Okraje) vyberte typ okrajů, které se mají kolem jednotlivých stránek listu vytisknout.
7. Klikněte na tlačítko **Print** (Tisk).

Výběr typu papíru (OS X)

1. Klikněte na nabídku **File** (Soubor) a možnost **Print** (Tisk).
2. Vyberte tiskárnu.
3. Klikněte na položku **Show Details** (Zobrazit podrobnosti) nebo **Copies & Pages** (Kopie a stránky) a poté na nabídku **Media & Quality** (Média a kvalita) nebo **Paper/Quality** (Papír/Kvalita).

 **POZNÁMKA:** Název položky se v různých softwarových programech liší.

4. Vyberte z možností **Media & Quality** (Média a kvalita) nebo **Paper/Quality** (Papír/Kvalita).

 **POZNÁMKA:** Tento seznam obsahuje hlavní možnosti, které jsou k dispozici. Některé možnosti nejsou k dispozici pro všechny tiskárny.

- **Media Type** (Typ média): Vyberte možnost odpovídající typu papíru pro tiskovou úlohu.
 - **Print Quality** (Kvalita tisku): Vyberte úroveň rozlišení pro tiskovou úlohu.
 - **EconoMode** (Ekonomický režim): Výběrem této možnosti můžete při tisku konceptů nebo dokumentů šetřit toner.
5. Klikněte na tlačítko **Print** (Tisk).

Další tiskové úlohy

Přejděte na web www.hp.com/support/ljm11-m13.

Jsou k dispozici pokyny pro provedení konkrétních tiskových úloh, např:

- Vytvoření a používání zástupců nebo předvoleb tisku
- Výběr formátu papíru nebo použití vlastního formátu papíru
- Výběr orientace stránky
- Vytvoření brožury
- Přizpůsobení dokumentu podle konkrétního formátu papíru
- Tisk první nebo poslední stránky dokumentu na jiný papír
- Tisk vodoznaků na dokument

Mobilní tisk

Úvod

Společnost HP nabízí řadu řešení pro mobilní tisk a tisk pomocí softwaru ePrint s cílem zajistit snadný tisk na tiskárnách HP z notebooku, tabletu, chytrého telefonu nebo jiného mobilního zařízení. Na adrese www.hp.com/go/LaserJetMobilePrinting si prohlédněte celý seznam a co nejlépe se podle něj rozhodněte.



POZNÁMKA: Aktualizujte firmware tiskárny, aby bylo zajištěno, že jsou podporovány všechny možnosti mobilního tisku a funkce ePrint.

- [Funkce Wireless Direct \(pouze bezdrátové modely\)](#)
- [Software HP ePrint](#)
- [Tisk integrovaný do systému Android](#)

Funkce Wireless Direct (pouze bezdrátové modely)

Funkce Wireless Direct umožňuje tisk z bezdrátového mobilního zařízení bez nutnosti připojení k síti nebo internetu.



POZNÁMKA: Funkci Wireless Direct v současné době nepodporují všechny mobilní operační systémy.

Funkci **Wireless Direct** podporují následující zařízení a počítačové operační systémy:

- Tablety a telefony s operačním systémem Android 4.0 nebo novějším s nainstalovaným modulem plug-in služby HP Print nebo Mopria
- Většina počítačů, tabletů a přenosných počítačů se systémem Windows 8.1, které mají nainstalován ovladač tiskárny HP




Funkci **Wireless Direct** nepodporují následující zařízení a počítačové operační systémy, stále je ale možné tisknout na tiskárnu, která ji podporuje:

- Apple iPhone a iPad
- Počítače Mac se systémem OS X

Další informace o tisku prostřednictvím funkce Wireless Direct najdete na stránce www.hp.com/go/wirelessprinting.


Povolení nebo zakázání funkce Wireless Direct

Funkci Wireless Direct je nutné nejprve povolit prostřednictvím serveru EWS tiskárny.

1. Po připojení tiskárny k síti vytiskněte stránku konfigurace a určete IP adresu tiskárny. Chcete-li konfigurační stránku vytisknout, proveďte následující kroky:
 - a. Stiskněte a podržte tlačítko Storno , dokud nezačne blikat indikátor Připraveno .
 - b. Uvolněte tlačítko Storno .

2. Otevřete webový prohlížeč a do adresního řádku zadejte IP adresu nebo název hostitele v přesně takovém tvaru, v jakém se zobrazil na stránce konfigurace tiskárny. Na klávesnici počítače stiskněte klávesu **Enter**. Spustí se server EWS.

 <https://10.10.XX.XXX/>

 **POZNÁMKA:** Pokud se ve webovém prohlížeči zobrazí zpráva, že přístup na stránku nemusí být bezpečný, vyberte možnost pokračovat na stránku. Vstupem na stránku nedojde k poškození počítače.




3. Klikněte na kartu **Sítě**.
4. Klikněte na kartu **Sítě** a vyberte možnost **Nastavení funkce Wireless Direct**. Vyberte zaškrtnuté políčko, do pole **Název (SSID)** zadejte název sítě (SSID) a poté klikněte na tlačítko **Použít**. IP adresa mobilního zařízení se zobrazí na stránce **Sítě**.


 **POZNÁMKA:** Chcete-li zjistit název sítě (SSID), klikněte na nabídku **Konfigurace bezdrátových zařízení** na kartě **Sítě**.


Změna názvu funkce Wireless Direct u tiskárny

Změnu názvu tisku pomocí funkce Wireless Direct (SSID) u tiskárny pomocí integrovaného webového serveru HP (EWS) provedete následovně:

Krok 1: Spuštění integrovaného webového serveru HP

1. Vytisknutím konfigurační stránky určete IP adresu nebo název hostitele.
 - a. Stiskněte a podržte tlačítko **Storno** , dokud nezačne blikat indikátor **Připraveno** .
 - b. Uvolněte tlačítko **Storno** .
2. Otevřete webový prohlížeč a do adresního řádku zadejte IP adresu nebo název hostitele v přesně takovém tvaru, v jakém se zobrazil na stránce konfigurace tiskárny. Na klávesnici počítače stiskněte klávesu **Enter**. Spustí se server EWS.

 <https://10.10.XX.XXX/>

 **POZNÁMKA:** Pokud se ve webovém prohlížeči zobrazí zpráva, že přístup na stránku nemusí být bezpečný, vyberte možnost pokračovat na stránku. Vstupem na stránku nedojde k poškození počítače.

Krok 2: Změňte název funkce Wireless Direct

1. Klikněte na kartu **Práce v síti**.
2. V levém navigačním podokně klikněte na odkaz **Nastavení funkce Wireless Direct**.
3. Do pole **Název (SSID)** zadejte nový název.
4. Klikněte na tlačítko **Použít**.

Software HP ePrint

Software HP ePrint usnadňuje tisk ze stolních počítačů a notebooků se systémem Windows a z počítačů Mac na jakékoli tiskárně podporující službu HP ePrint. Tento software usnadňuje vyhledání tiskáren s podporou služby HP ePrint, které máte registrovány v účtu služby HP Connected. Cílová tiskárna HP může být umístěna kdekoli – od stejné místnosti až po druhý konec světa.

- **Systém Windows:** Po instalaci softwaru otevřete v aplikaci možnost **Tisk** a v seznamu instalovaných tiskáren vyberte položku **HP ePrint**. Po kliknutí na tlačítko **Vlastnosti** můžete upravit možnosti tisku.
- **OS X:** Po instalaci softwaru zvolte položky **File** (Soubor) a **Print** (Tisk) a poté zvolte šipku nacházející se vedle položky **PDF** (v levém dolním rohu obrazovky ovladače). Vyberte položku **HP ePrint**.


V systému Windows software HP ePrint podporuje přímý tisk prostřednictvím protokolu TCP/IP na tiskárnách v místní síti (LAN nebo WAN) s podporou jazyka UPD PostScript®.

Počítače se systémem OS X i Windows podporují tisk IPP na tiskárnách připojených k sítím LAN nebo WAN, které podporují jazyk ePCL.

Počítače se systémem OS X i Windows podporují tisk souborů PDF prostřednictvím e-mailu a cloudového úložiště z veřejných tiskáren využívajících software HP ePrint.

Další informace a ovladače naleznete na stránce www.hp.com/go/eprintsoftware.

 **POZNÁMKA:** Název tiskového ovladače softwaru HP ePrint u systému Windows je HP ePrint + JetAdvantage.

 **POZNÁMKA:** V systému OS X funguje software HP ePrint jako nástroj pro řízení pracovního toku dokumentů PDF, nejde o tiskový ovladač v pravém slova smyslu.


 **POZNÁMKA:** Software HP ePrint nepodporuje tisk prostřednictvím rozhraní USB.

Tisk integrovaný do systému Android

Integrované řešení tisku společnosti HP pro zařízení Android a Kindle umožňuje mobilním zařízením automaticky nalézt tiskárny HP dostupné v síti, nebo umístěné v dosahu bezdrátové sítě pro tisk prostřednictvím funkce Wireless Direct, a tisknout na nich.

Tiskárna musí být připojena ke stejné síti (podsíti) jako zařízení Apple.

Tiskové řešení je integrováno do mnoha verzí operačního systému.

 **POZNÁMKA:** Pokud tisk není na zařízení k dispozici, přejděte do části [Google Play > aplikace Android](#) a nainstalujte modul plug-in služby HP Print.

Více informací o používání tiskového řešení integrovaného v systému Android a seznam podporovaných zařízení se systémem Android naleznete na stránce www.hp.com/go/LaserJetMobilePrinting.

5 Správa tiskárny

- [Pokročilá konfigurace pomocí integrovaného webového serveru HP \(EWS\) \(pouze bezdrátové modely\)](#)
- [Karty implementovaného serveru WWW HP](#)
- [Konfigurace nastavení sítě IP](#)
- [Funkce zabezpečení tiskárny](#)
- [Nastavení úspory energie](#)
- [Aktualizace firmwaru](#)

Další informace:

Následující informace jsou platné v okamžiku vydání dokumentu. Aktuální informace viz www.hp.com/support/ljm11-m13.

Kompletní podpora společnosti HP pro tiskárnu zahrnuje následující informace:

- Instalace a konfigurace
- Osvojování a používání
- Řešení problémů
- Stažení aktualizací softwaru a firmwaru
- Účast ve fórech podpory
- Vyhledání informací o záruce a předpisech

Pokročilá konfigurace pomocí integrovaného webového serveru HP (EWS) (pouze bezdrátové modely)

Integrovaný webový server HP umožňuje spravovat tiskové funkce z počítače místo z ovládacího panelu tiskárny.

- Zobrazení informací o stavu tiskárny
- Určení zbývajících životnosti spotřebního materiálu a objednání nového
- Zobrazení a změna konfigurace zásobníků
- Zobrazení a změna konfigurace nabídky ovládacího panelu tiskárny
- Zobrazení a tisk interních stránek
- Příjem oznámení o událostech týkajících se tiskárny a spotřebního materiálu
- Zobrazení a změna konfigurace sítě

Integrovaný webový server HP funguje, pokud je tiskárna připojena k síti používající protokol IP. Integrovaný webový server HP nepodporuje připojení tiskárny používající protokol IPX. Spuštění a použití integrovaného webového serveru HP není podmíněno přístupem na Internet.


Integrovaný webový server je automaticky k dispozici během připojení tiskárny k síti.



POZNÁMKA: K integrovanému webovému serveru HP nelze přistoupit zpoza síťové brány firewall.

Spuštění integrovaného webového serveru HP (EWS) z webového prohlížeče

1. Vytisknutím konfigurační stránky určete IP adresu nebo název hostitele.
 - a. Stiskněte a podržte tlačítko Storno **X**, dokud nezačne blikat indikátor Připraveno **U**.
 - b. Uvolněte tlačítko Storno **X**.
2. Otevřete webový prohlížeč a do adresního řádku zadejte IP adresu nebo název hostitele v přesně takovém tvaru, v jakém se zobrazil na stránce konfigurace tiskárny. Na klávesnici počítače stiskněte klávesu **Enter**. Spustí se server EWS.

 <https://10.10.XXXX/>



POZNÁMKA: Pokud se ve webovém prohlížeči zobrazí zpráva, že přístup na stránku nemusí být bezpečný, vyberte možnost pokračovat na stránku. Vstupem na stránku nedojde k poškození počítače.

Karty implementovaného serveru WWW HP

Karta Informace

Skupina stránek karty Informace obsahuje následující stránky:

- Stránka **Stav zařízení** uvádí stav tiskárny a spotřebního materiálu HP.
- Stránka **Konfigurace zařízení** zobrazuje informace obsažené na konfigurační stránce.
- Stránka **Stav spotřebního materiálu** uvádí stav spotřebního materiálu HP a čísla součástí. Nový spotřební materiál lze objednat kliknutím na tlačítko **Objednat spotřební materiál** v pravé horní části okna.
- Stránka **Souhrnné síťové informace** zobrazuje informace obsažené na stránce **Souhrnné síťové informace**.

Karta Nastavení

Tato karta umožňuje konfigurovat tiskárnu z počítače. Je-li tiskárna zapojena v síti, před změnou nastavení této karty vždy kontaktujte správce tiskárny.

Karta **Nastavení** obsahuje stránku **Tisk**, na které můžete zobrazit a změnit výchozí nastavení pro tiskové úlohy.

Karta Použití sítě

Správci sítě mohou použít tuto kartu k ovládní síťových nastavení tiskárny, pokud je připojena k síti používající protokol IP.

Odkazy

Odkazy jsou umístěny vpravo nahoře na stránkách stavu. Chcete-li tyto odkazy použít, musíte mít přístup k internetu. Pokud používáte vytáčené připojení a nepřipojili jste se při prvním spuštění integrovaného webového serveru HP, musíte se nejprve připojit a potom můžete tyto webové stránky zobrazit. Připojení může vyžadovat zavření a opětovné otevření integrovaného webového serveru HP.

- **Nákup spotřebního materiálu.** Kliknutím na tento odkaz přejdete na webové stránky společnosti HP, na kterých lze objednat originální spotřební materiál HP.
- **Podpora.** Připojí se ke stránce podpory tiskárny. Lze vyhledávat nápovědu týkající se obecných témat.

Konfigurace nastavení sítě IP

- [Úvod](#)
- [Zřeknutí se záruk při sdílení tiskárny](#)
- [Zobrazení nebo změna nastavení sítě](#)
- [Ruční konfigurace parametrů IPv4 TCP/IP](#)

Úvod




Při konfiguraci síťových nastavení tiskárny postupujte podle následujících částí:

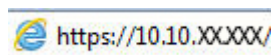
Zřeknutí se záruk při sdílení tiskárny


Společnost HP nepodporuje sítě peer-to-peer, protože se jedná o funkci operačních systémů společnosti Microsoft, a nikoli ovladače tiskáren HP. Přejděte na web společnosti Microsoft na adrese www.microsoft.com.

Zobrazení nebo změna nastavení sítě

K zobrazení a změně konfigurace IP adresy lze použít integrovaný webový server HP.

1. Otevřete integrovaný webový server HP (EWS):
 - a. Vytisknutím konfigurační stránky určete IP adresu nebo název hostitele.
 - i. Stiskněte a podržte tlačítko **Storno** , dokud nezačne blikat indikátor **Připraveno** .
 - ii. Uvolněte tlačítko **Storno** .
 - b. Otevřete webový prohlížeč a do adresního řádku zadejte IP adresu nebo název hostitele v přesně takovém tvaru, v jakém se zobrazil na stránce konfigurace tiskárny. Na klávesnici počítače stiskněte klávesu **Enter**. Spustí se server EWS.






 **POZNÁMKA:** Pokud se ve webovém prohlížeči zobrazí zpráva, že přístup na stránku nemusí být bezpečný, vyberte možnost pokračovat na stránku. Vstupem na stránku nedojde k poškození počítače.


2. Kliknutím na kartu **Sítě** získáte informace o síti. Podle přání změňte nastavení.


Ruční konfigurace parametrů IPv4 TCP/IP

K ručnímu nastavení adresy IPv4, masky podsítě a výchozí brány použijte server EWS.

1. Otevřete integrovaný webový server HP (EWS):
 - a. Vytisknutím konfigurační stránky určete IP adresu nebo název hostitele.
 - i. Stiskněte a podržte tlačítko **Storno** , dokud nezačne blikat indikátor **Připraveno** .
 - ii. Uvolněte tlačítko **Storno** .

- b. Otevřete webový prohlížeč a do adresního řádku zadejte IP adresu nebo název hostitele v přesně takovém tvaru, v jakém se zobrazil na stránce konfigurace tiskárny. Na klávesnici počítače stiskněte klávesu **Enter**. Spustí se server EWS.



 **POZNÁMKA:** Pokud se ve webovém prohlížeči zobrazí zpráva, že přístup na stránku nemusí být bezpečný, vyberte možnost pokračovat na stránku. Vstupem na stránku nedojde k poškození počítače.

2. Klikněte na kartu **Sítě**.
3. V oblasti **Konfigurace IPv4** vyberte možnost **Ruční IP** a potom upravte nastavení konfigurace IPv4.
4. Klikněte na tlačítko **Použít**.

Funkce zabezpečení tiskárny

Úvod

Tiskárna obsahuje několik funkcí zabezpečení, které omezují přístup k nastavením konfigurace a k zabezpečeným datům a také zabraňují přístupu k cenným hardwarovým součástem.




- [Přiřazení nebo změna systémového hesla pomocí integrovaného webového serveru HP](#)


Přiřazení nebo změna systémového hesla pomocí integrovaného webového serveru HP


Přiřadte heslo správce pro přístup k tiskárně a integrovanému webovému serveru HP, aby neoprávnění uživatelé nemohli měnit nastavení tiskárny.

1. Otevřete integrovaný webový server HP (EWS):

Tiskárny připojené k síti

- a. Vytisknutím konfigurační stránky určete IP adresu nebo název hostitele.
 - i. Stiskněte a podržte tlačítko **Storno** , dokud nezačne blikat indikátor **Připraveno** .
 - ii. Uvolněte tlačítko **Storno** .
- b. Otevřete webový prohlížeč a do adresního řádku zadejte IP adresu nebo název hostitele v přesně takovém tvaru, v jakém se zobrazil na stránce konfigurace tiskárny. Na klávesnici počítače stiskněte klávesu **Enter**. Spustí se server EWS.

 <https://10.10.XX.XXX/>

 **POZNÁMKA:** Pokud se ve webovém prohlížeči zobrazí zpráva, že přístup na stránku nemusí být bezpečný, vyberte možnost pokračovat na stránku. Vstupem na stránku nedojde k poškození počítače.

2. Na kartě **Sítě** klikněte v levém navigačním panelu na odkaz **Heslo**.
3. V oblasti **Heslo** zadejte heslo do pole **Heslo**.
4. Znovu zadejte heslo do pole **Ověřit heslo**.
5. Klikněte na tlačítko **Použít**.

 **POZNÁMKA:** Poznamenejte si heslo a uložte jej na bezpečném místě.

Nastavení úspory energie

- [Úvod](#)
- [Tisk v režimu EconoMode](#)
- [Konfigurace nastavení Režim spánku / Automatické vypnutí po nečinnosti](#)
- [Nastavení zpoždění, když jsou porty aktivní](#)


Úvod

Tato tiskárna obsahuje několik úsporných funkcí, které šetří energii a spotřební materiál.

Tisk v režimu EconoMode

Tato tiskárna je vybavena možností režimu EconoMode pro tisk konceptu dokumentů. Režim EconoMode šetří toner. Při používání režimu EconoMode však může dojít ke snížení kvality tisku.

Společnost HP nedoporučuje trvalé používání režimu EconoMode. Při trvalém provozu tiskárny v režimu EconoMode hrozí, že zásoba toneru překoná životnost mechanických součástí tonerové kazety. V tisku pokračujte se stávající kazetou, dokud toner poskytuje přijatelnou kvalitu tisku. Pokud chcete, aby byl toner rovnoměrně rozložen, vyjměte tiskovou kazetu z tiskárny a opatrně s ní pohybujte ve vodorovném směru ze strany na stranu. Grafické znázornění naleznete v pokynech k výměně kazety. Tonerovou kazetu vložte zpět do tiskárny a poté zavřete přední kryt. Pokud se kvalita tisku začíná zhoršovat a nejsou-li výtisky přijatelné, je vhodné vyměnit tonerovou kazetu.

 **POZNÁMKA:** Pokud tato možnost není v ovladači tisku k dispozici, můžete ji nastavit pomocí integrovaného webového serveru HP.

1. Vyberte ze softwarového programu možnost **Tisk**.
2. Vyberte tiskárnu a pak klikněte na tlačítko **Vlastnosti** nebo **Předvolby**.
3. Klikněte na kartu **Papír/Kvalita**.
4. Klikněte na možnost **EconoMode**.

Konfigurace nastavení Režim spánku / Automatické vypnutí po nečinnosti

Nastavení čekací doby před přechodem tiskárny do režimu spánku můžete provést pomocí serveru EWS.

Chcete-li změnit nastavení Režimu spánku / Automatického vypnutí po nečinnosti, postupujte následovně:




1. Otevřete integrovaný webový server HP (EWS):

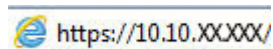
Přímo připojené tiskárny


- a. Otevřete nabídku **Start** a potom vyberte možnost **Programy** nebo **Všechny programy**.
- b. Otevřete skupinu HP, otevřete skupinu tiskáren a poté vyberte možnost **HP Device Toolbox**.

Tiskárny připojené k síti

- a. Vytisknutím konfigurační stránky určete IP adresu nebo název hostitele.

- i. Stiskněte a podržte tlačítko **Storno** , dokud nezačne blikat indikátor **Připraveno** .
 - ii. Uvolněte tlačítko **Storno** .
- b. Otevřete webový prohlížeč a do adresního řádku zadejte IP adresu nebo název hostitele v přesně takovém tvaru, v jakém se zobrazil na stránce konfigurace tiskárny. Na klávesnici počítače stiskněte klávesu **Enter**. Spustí se server EWS.



 **POZNÁMKA:** Pokud se ve webovém prohlížeči zobrazí zpráva, že přístup na stránku nemusí být bezpečný, vyberte možnost pokračovat na stránku. Vstupem na stránku nedojde k poškození počítače.




2. Klikněte na kartu **System** a poté vyberte stránku **Nastavení spotřeby energie**.
3. Vyberte čas pro zpoždění spánku a automatického vypnutí po nečinnosti a poté klikněte na tlačítko **Použit**.

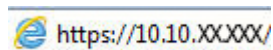
Nastavení zpoždění, když jsou porty aktivní


První metoda: Použití integrovaného webového serveru HP (EWS)

1. Otevřete integrovaný webový server HP (EWS):

Tiskárny připojené k síti

- a. Vytisknutím konfigurační stránky určete IP adresu nebo název hostitele.
 - i. Stiskněte a podržte tlačítko **Storno** , dokud nezačne blikat indikátor **Připraveno** .
 - ii. Uvolněte tlačítko **Storno** .
- b. Otevřete webový prohlížeč a do adresního řádku zadejte IP adresu nebo název hostitele v přesně takovém tvaru, v jakém se zobrazil na stránce konfigurace tiskárny. Na klávesnici počítače stiskněte klávesu **Enter**. Spustí se server EWS.




 **POZNÁMKA:** Pokud se ve webovém prohlížeči zobrazí zpráva, že přístup na stránku nemusí být bezpečný, vyberte možnost pokračovat na stránku. Vstupem na stránku nedojde k poškození počítače.

2. Klikněte na kartu **Nastavení** a poté vyberte stránku **Nastavení spotřeby energie**.
3. Výběrem zaškrtačovacího políčka **Zpoždění, když jsou porty aktivní** nastavení povolíte nebo zakážete.

Druhá metoda: Použití softwaru tiskárny

1. V seznamu tiskáren klikněte pravým tlačítkem myši na název tiskárny a poté kliknutím na položku nabídky vlastností otevřete dialogové okno **Vlastnosti tiskárny**.
2. Klikněte na kartu **Nastavení zařízení** a přejděte do oblasti **Nastavení spotřeby energie**.
3. Výběrem zaškrtačovacího políčka **Zpoždění, když jsou porty aktivní** nastavení povolíte nebo zakážete.

 **POZNÁMKA:** Když je vybráno nastavení **Zpoždění, když jsou porty aktivní**, tiskárna se nevypne, dokud nebudou všechny porty neaktivní. Když není nastavení vybráno, tiskárna se vypne po neaktivitě trvající po dobu nastavenou v nabídce **Vypnutí po**. Aktivní připojení k síti nebo připojení USB zabrání vypnutí tiskárny.

Aktualizace firmwaru

Společnost HP pravidelně vydává aktualizace tiskáren, nové aplikace webových služeb a nové funkce pro existující aplikace webových služeb. Podle následujících kroků aktualizujte firmware tiskárny pro jednu tiskárnu. Při aktualizaci firmwaru se automaticky aktualizují i aplikace webových služeb.

Aktualizace firmwaru pomocí nástroje pro aktualizaci firmwaru

Pomocí následujícího postupu manuálně stáhněte a nainstalujte nástroj pro aktualizaci firmwaru ze stránek HP.com.



POZNÁMKA: Chcete-li použít tuto metodu, je nutné mít nainstalovaný tiskový ovladač.

1. Přejděte na stránku www.hp.com/support, vyberte jazyk své země/oblasti, klikněte na odkaz **Získejte software a ovladače**, do pole hledání zadejte název tiskárny, stiskněte tlačítko **Enter** a potom ze seznamu výsledků hledání vyberte tiskárnu.
2. Vyberte operační systém.
3. V části **Firmware** vyhledejte **Firmware Update Utility** (Nástroj pro aktualizaci firmwaru).
4. Klikněte na tlačítko **Download** (Stáhnout), pak na možnost **Run** (Spustit) a poté ještě jednou na možnost **Run** (Spustit).
5. Po spuštění nástroje vyberte z rozevřacího seznamu tiskárnu a klikněte na položku **Send Firmware** (Odeslat firmware).



POZNÁMKA: Kliknutím na možnost **Print Config** (Tisk konfigurační stránky) vytiskněte stránku konfigurace a ověřte verzi instalovaného firmwaru.

6. Dokončete instalaci podle pokynů na obrazovce a kliknutím na tlačítko **Exit** (Konec) zavřete nástroj.

6 Řešení problémů

- [Zákaznická podpora](#)
- [Interpretace významu indikátorů na ovládacím panelu](#)
- [Obnovení výchozích nastavení z výroby](#)
- [Řešení potíží s podáváním nebo uvíznutím papíru](#)
- [Odstranění uvíznutého papíru](#)
- [Zlepšení kvality tisku](#)
- [Řešení problémů s přímým připojením](#)
- [Řešení problémů s bezdrátovým připojením](#)

Další informace:

Následující informace jsou platné v okamžiku vydání dokumentu. Aktuální informace viz www.hp.com/support/ljm11-m13.

Kompletní podpora společnosti HP pro tiskárnu zahrnuje následující informace:

- Instalace a konfigurace
- Osvojování a používání
- Řešení problémů
- Stažení aktualizací softwaru a firmwaru
- Účast ve fórech podpory
- Vyhledání informací o záruce a předpisech




Zákaznická podpora

Získání telefonické podpory pro vaši zemi/oblast	Telefonní čísla pro jednotlivé země/oblasti jsou uvedena na letáku dodaném v krabici s tiskárnou nebo je zjistíte na webových stránkách www.hp.com/support/ .
Připravte si název tiskárny, sériové číslo, datum zakoupení a popis problému.	
Můžete využít 24hodinovou internetovou podporu a stahovat softwarové nástroje a ovladače	www.hp.com/support/ljm11-m13
Objednání dalších služeb nebo smluv o údržbě se společností HP	www.hp.com/go/carepack
Registrace tiskárny	www.register.hp.com

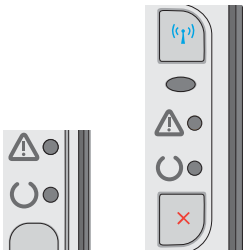
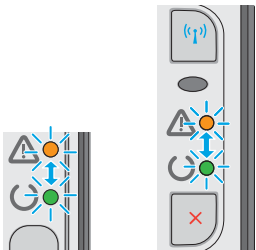
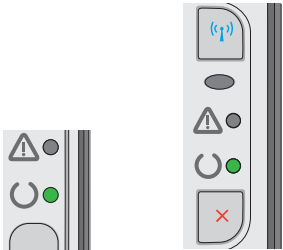
Interpretace významu indikátorů na ovládacím panelu

Pokud tiskárna vyžaduje pozornost, zobrazí se na displeji ovládacího panelu kód chyby.

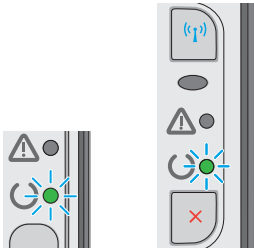
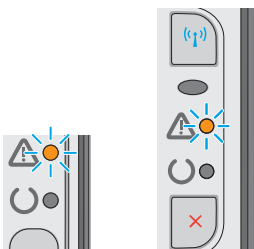
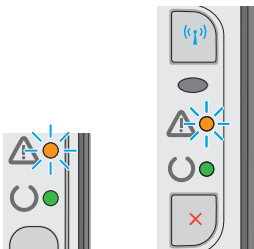
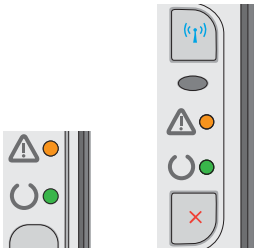
Tabulka 6-1 Legenda k indikátoru stavu

	Symbol pro nesvítící indikátor
	Symbol pro svítící indikátor
	Symbol pro blikající indikátor

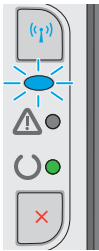
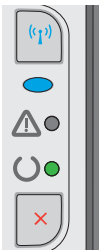

Tabulka 6-2 Význam indikátorů na ovládacím panelu

Stav indikátoru	Stav tiskárny	Akce
<p>Žádné indikátory nesvítí.</p> 	<p>Tiskárna je v režimu automatického vypnutí nebo je vypnutá.</p>	<p>Stisknutím tlačítka napájení deaktivujte režim automatického vypnutí nebo zapněte tiskárnu.</p>
<p>Indikátory stavu cyklují.</p> 	<p>Indikátory stavu cyklují během inicializace formátovacího modulu nebo v době, kdy tiskárna zpracovává čistící stránku.</p>	<p>Není vyžadován žádný zásah. Počkejte na dokončení inicializace. Po dokončení inicializace by tiskárna měla přejít do stavu Připraveno.</p>
<p>Indikátor Připraveno svítí a indikátor Pozor nesvítí.</p> 	<p>Tiskárna je ve stavu Připraveno.</p>	<p>Není vyžadován žádný zásah. Tiskárna je připravena přijmout tiskovou úlohu.</p>

Tabulka 6-2 Význam indikátorů na ovládacím panelu (pokračování)

Stav indikátoru	Stav tiskárny	Akce
Indikátor Připraveno bliká a indikátor Pozor nesvítí.	Tiskárna přijímá nebo zpracovává data.	Není vyžadován žádný zásah. Tiskárna přijímá nebo zpracovává tiskovou úlohu.
		
Indikátor Pozor bliká a indikátor Připraveno nesvítí.	U tiskárny došlo k chybě, kterou lze vyřešit na tiskárně, například uvíznutí papíru, otevřená dvířka, chybějící tisková kazeta nebo chybějící papír v příslušném zásobníku.	Tiskárnu zkontrolujte, určete chybu a poté chybu vyřešte. Pokud je chyba způsobena chybějícím papírem v příslušném zásobníku nebo je tiskárna v režimu ručního podávání, vložte do zásobníku správný papír a postupujte podle pokynů na obrazovce nebo otevřete a zavřete dvířka tiskové kazety a pokračujte v tisku.
		
Indikátor Pozor bliká a indikátor Připraveno svítí.	V tiskárně došlo k trvalé chybě, z níž se sama zotaví.	Pokud bylo zotavení úspěšné, tiskárna přejde do stavu zpracování dat a dokončí úlohu. Pokud zotavení úspěšné nebylo, tiskárna přejde do stavu trvalé chyby. Zkuste odstranit všechna média z dráhy médií a vypnout a znovu zapnout tiskárnu.
		
Indikátory Pozor a Připraveno svítí.	V tiskárně došlo ke kritické chybě, z níž se nemůže zotavit.	<ol style="list-style-type: none"> 1. Vypněte tiskárnu nebo ji odpojte od elektrické sítě. 2. Počkejte 30 sekund a pak tiskárnu zapněte nebo k tiskárně znovu připojte napájecí kabel. 3. Počkejte na dokončení inicializace tiskárny. <p>Pokud problém trvá, obraťte se na zákaznickou podporu HP.</p>
		

Tabulka 6-2 Význam indikátorů na ovládacím panelu (pokračování)

Stav indikátoru	Stav tiskárny	Akce
<p>Indikátor bezdrátové sítě bliká.</p> 	<p>Tiskárna se pokouší o nalezení bezdrátové sítě.</p>	<p>Není vyžadován žádný zásah.</p>
<p>Indikátor bezdrátové sítě svítí.</p> 	<p>Tiskárna je připojena k bezdrátové síti.</p>	<p>Není vyžadován žádný zásah.</p>
<p>Indikátor bezdrátové sítě nesvítí.</p> 	<p>Tiskárna není připojena k síti a bezdrátová jednotka v tiskárně může být vypnutá.</p>	<p>Pokud indikátor nesvítí, tiskárna není připojena k síti a bezdrátová jednotka v tiskárně může být vypnutá. Stisknutím tlačítka bezdrátového připojení se zkuste připojit k síti nebo spusťte nástroj Konfigurace bezdrátových zařízení a nakonfigurujte tiskárnu. Chcete-li ověřit, zda tiskárna najde síť, vytiskněte konfigurační stránku. Tiskárna by měla mít přiřazenu IP adresu.</p> <p>Informace o bezdrátovém připojení k síti naleznete v části Řešení problémů s bezdrátovým připojením na stránce 62.</p> <p>Pokud se tiskárně stále nedaří připojit k síti, odinstalujte ji a znovu nainstalujte. Pokud chyba přetrvává, obraťte se na správce sítě nebo si přečtěte uživatelskou příručku k bezdrátovému směrovači nebo přístupovému bodu.</p>

Obnovení výchozích nastavení z výroby


Obnovením výchozích nastavení od výrobce dojde ke změně všech nastavení tiskárny a sítě na výrobní nastavení. Nevynuluje se tím počet stránek, velikost zásobníku ani jazyk. Výchozí nastavení tiskárny obnovíte podle následujících pokynů.


! UPOZORNĚNÍ: Po obnovení výchozích nastavení z výroby jsou všechna nastavení vrácena zpět na výchozí hodnoty nastavené výrobcem a také se odstraní veškeré stránky uložené v paměti.

1. Otevřete integrovaný webový server HP (EWS):

Tiskárny připojené k síti

- a. Vytisknutím konfigurační stránky určete IP adresu nebo název hostitele.
 - i. Stiskněte a podržte tlačítko Storno **X**, dokud nezačne blikat indikátor Připraveno **U**.
 - ii. Uvolněte tlačítko Storno **X**.
- b. Otevřete webový prohlížeč a do adresního řádku zadejte IP adresu nebo název hostitele v přesně takovém tvaru, v jakém se zobrazil na stránce konfigurace tiskárny. Na klávesnici počítače stiskněte klávesu **Enter**. Spustí se server EWS.



 **POZNÁMKA:** Pokud se ve webovém prohlížeči zobrazí zpráva, že přístup na stránku nemusí být bezpečný, vyberte možnost pokračovat na stránku. Vstupem na stránku nedojde k poškození počítače.

2. Klikněte na kartu **Nastavení**.
3. Vyberte možnost **Obnovit tovární nastavení** a klikněte na tlačítko **Použít**.

Tiskárna se automaticky restartuje.

Řešení potíží s podáváním nebo uvíznutím papíru

Pokud se u tiskárny opakovaně vyskytují problémy s podáváním nebo uvíznutím papíru, použijte následující informace ke snížení frekvence takových stavů.

Tiskárna nepodává papír

Pokud tiskárna nepodává papír ze zásobníku, vyzkoušejte následující řešení.

1. Otevřete tiskárnu a odstraňte veškeré uvízlé listy papíru.
2. Vložte zásobník se správným formátem papíru pro danou úlohu.
3. Ujistěte se, že je v softwarovém ovladači nebo serveru EWS správně nastaven formát a typ papíru.
4. Ujistěte se, že jsou vodítka papíru v zásobníku správně nastavena pro daný formát papíru. Vodítka nastavte podle odpovídající zarážky zásobníku.
5. Na ovládacím panelu tiskárny ověřte, zda tiskárna čeká na výzvu k ručnímu vložení papíru. Vložte papír a pokračujte.
6. Podávací válec a oddělovací podložka mohou být znečištěny.

Tiskárna podává více listů papíru




Pokud tiskárna podává ze zásobníku více listů papíru, vyzkoušejte následující řešení.

1. Vyjměte stoh papíru ze zásobníku, ohněte jej, otočte o 180 stupňů a přetočte. *Neprofukujte papír.* Vraťte stoh papíru do zásobníku.
2. Používejte pouze papír, který vyhovuje specifikacím stanoveným pro tuto tiskárnu společností HP.
3. Používejte papír, který není zvrásněný, zvlněný nebo poškozený. Je-li to nutné, použijte papír z jiné hromádky.
4. Ověřte, zda není zásobník přeplněný. Pokud je, vyjměte ze zásobníku celý stoh papíru, vyrovnejte jej a vraťte část papíru do zásobníku.
5. Ujistěte se, že jsou vodítka papíru v zásobníku správně nastavena pro daný formát papíru. Vodítka nastavte podle odpovídající zarážky zásobníku.
6. Ujistěte se, že tiskové prostředí vyhovuje doporučeným specifikacím.

Časté nebo opakované uvíznutí papíru

Při řešení problémů s častým uvíznutím papíru proveďte následující kroky. Pokud první krok problém nevyřeší, pokračujte k dalšímu až do vyřešení problému.

1. Pokud papír uvízl v tiskárně, vyjměte jej a vytiskněte pro test tiskárny konfigurační stránku.
2. Zkontrolujte, zda je v softwarovém ovladači nebo serveru EWS zásobník nastaven na správný formát a typ papíru. Podle potřeby upravte nastavení papíru.
3. Vypněte tiskárnu, vyčkejte 30 sekund a znovu ji zapněte.
4. Otevřete integrovaný webový server HP (EWS) a vytiskněte čisticí stránku za účelem odstranění nadbytečného toneru z tiskárny:

- a. Na kartě **Informace** serveru EWS klikněte na tlačítko **Tisk informačních stránek**.
 - b. V oblasti **Tisk čistící stránky** kliknutím na možnost **Tisk** vytiskněte čistící stránku.
5. Vytiskněte konfigurační stránku a ověřte funkčnost tiskárny.
- a. Stiskněte a podržte tlačítko **Storno** , dokud nezačne blikat indikátor **Připraveno** .
 - b. Uvolněte tlačítko **Storno** .

Pokud žádný z těchto kroků problém nevyřeší, je možné, že je třeba provést servis tiskárny. obraťte se na zákaznickou podporu společnosti HP.

Zabránění uvíznutí papíru

Pomozte snížit počet uvíznutí papíru pomocí následujících řešení.

1. Používejte pouze papír, který vyhovuje specifikacím stanoveným pro tuto tiskárnu společností HP.
2. Používejte papír, který není zvrásněný, zvlněný nebo poškozený. Je-li to nutné, použijte papír z jiné hromádky.
3. Nepoužívejte papír, na který se již tisklo nebo kopírovalo.
4. Ověřte, zda není zásobník přeplněný. Pokud je, vyjměte ze zásobníku celý stoh papíru, vyrovnejte jej a vraťte část papíru do zásobníku.
5. Ujistěte se, že jsou vodítka papíru v zásobníku správně nastavena pro daný formát papíru. Nastavte vodítka tak, aby se lehce dotýkala stohu papíru na obou stranách, aniž by jej ohýbala.
6. Pokud tisknete na těžký, vystupující nebo perforovaný papír, použijte ruční podavač a podávejte listy jeden po druhém.
7. Ujistěte se, že zásobník je řádně nakonfigurován na odpovídající typ a formát papíru.
8. Ujistěte se, že tiskové prostředí vyhovuje doporučeným specifikacím.

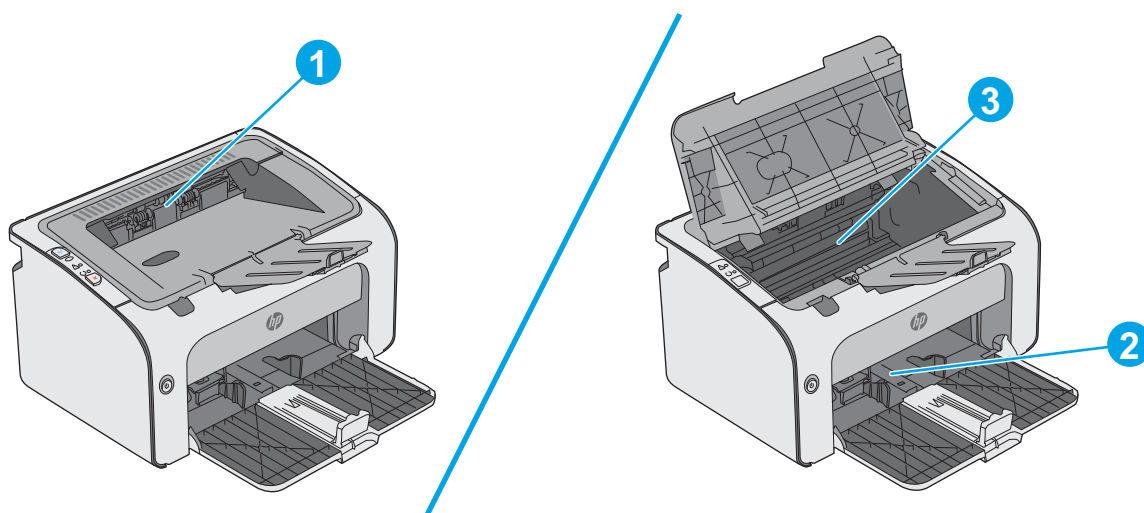
Odstranění uvíznutého papíru

Úvod

Následující informace zahrnují pokyny pro odstranění zaseknutého papíru z produktu.

- [Místa uvíznutí papíru](#)
- [Odstranění médií uvízlých ve vstupním zásobníku](#)
- [Odstranění uvíznutého papíru v oblasti tonerové kazety](#)
- [Odstranění uvíznutí ve výstupní přihrádce](#)

Místa uvíznutí papíru

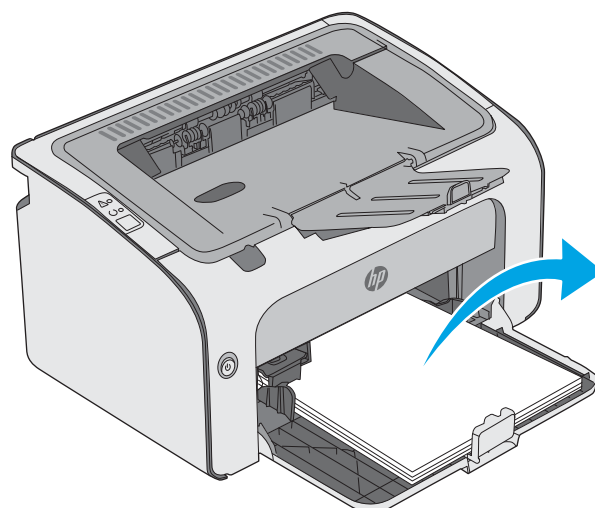


1	Výstupní přihrádka
2	Vstupní zásobník
3	Oblast tonerové kazety

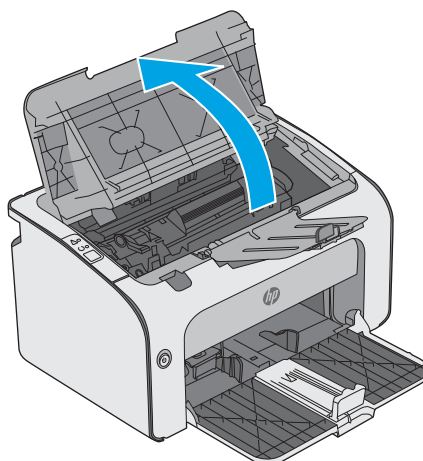
Odstranění médií uvízlých ve vstupním zásobníku

Pokud dojde k uvíznutí papíru, na ovládacím panelu tiskárny bliká kontrolka Pozor ⚠.

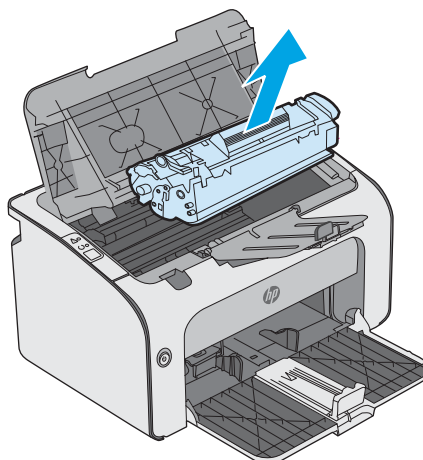
1. Ze vstupního zásobníku odstraňte veškerý uvolněný volný papír.



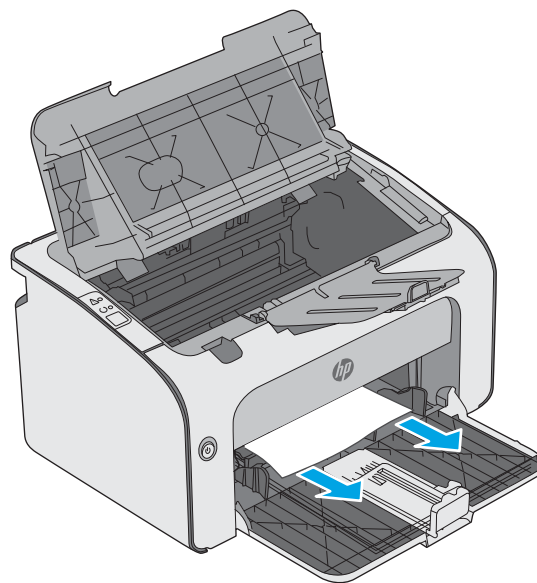
2. Otevřete horní kryt.



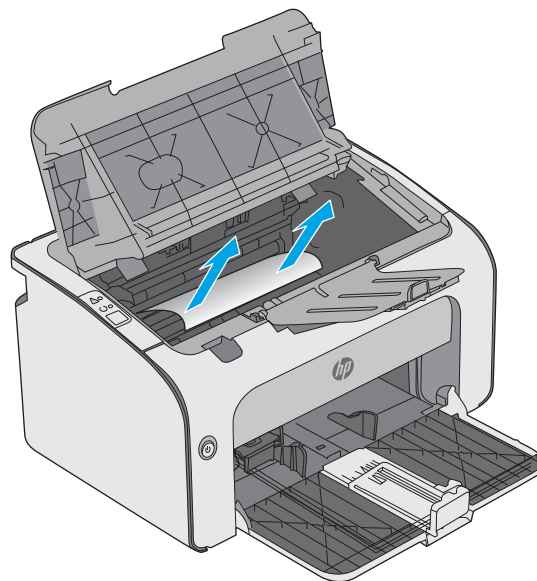
3. Vyměňte tiskovou kazetu.



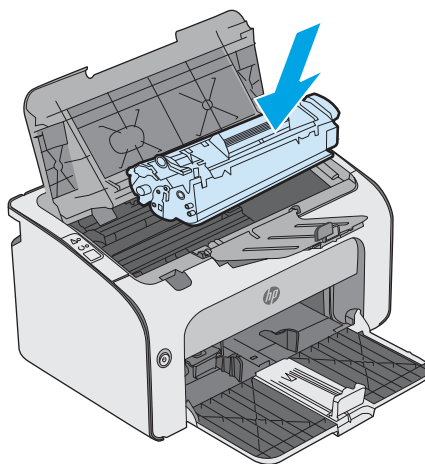
4. Vyjměte veškerý viditelný uvízlý papír z oblasti vstupního zásobníku. Uvíznutý papír vytahujte oběma rukama, aby se neroztrhl.



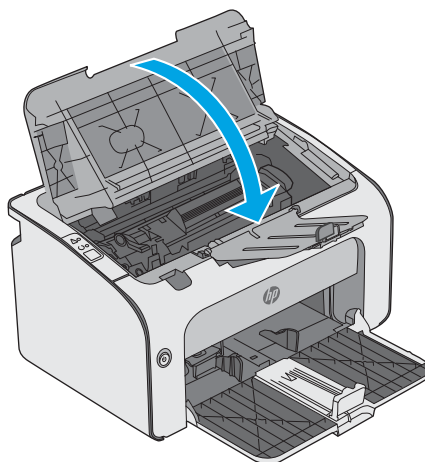
5. Odeberte veškerý uvízlý papír z tonerové kazety. Uvíznutý papír vytahujte oběma rukama, aby se neroztrhl.



6. Znovu vložte tonerovou kazetu.



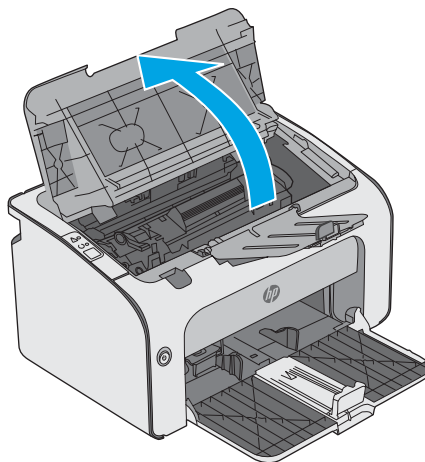
7. Zavřete horní kryt.



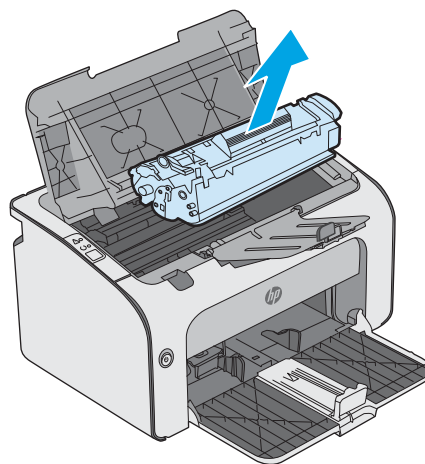
Odstranění uvíznutého papíru v oblasti tonerové kazety

Pokud dojde k uvíznutí papíru, na ovládacím panelu tiskárny bliká kontrolka Pozor ⚠.

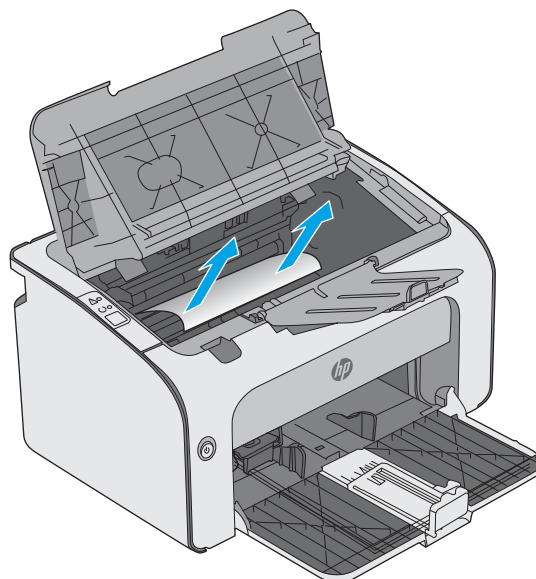
1. Otevřete horní kryt.



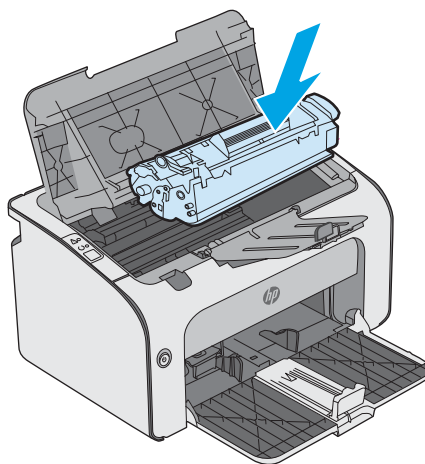
2. Vyjměte tiskovou kazetu.



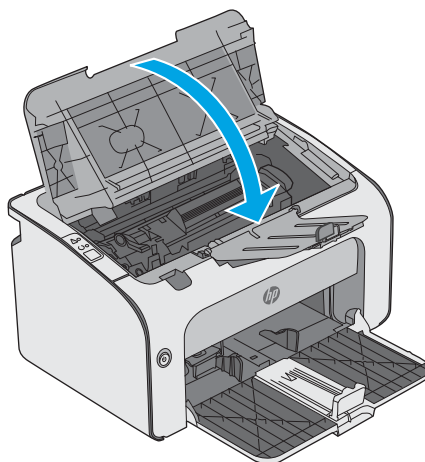
3. Odeberte veškerý uvízlý papír z tonerové kazety. Uvíznutý papír vytahujte oběma rukama, aby se neroztrhl.



4. Znovu vložte tonerovou kazetu.



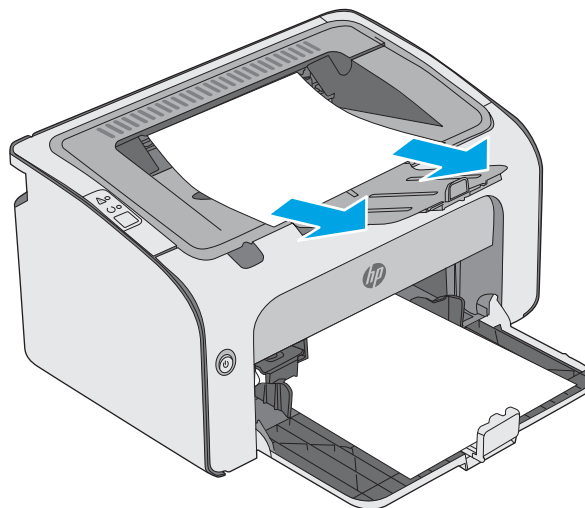
5. Zavřete horní kryt.



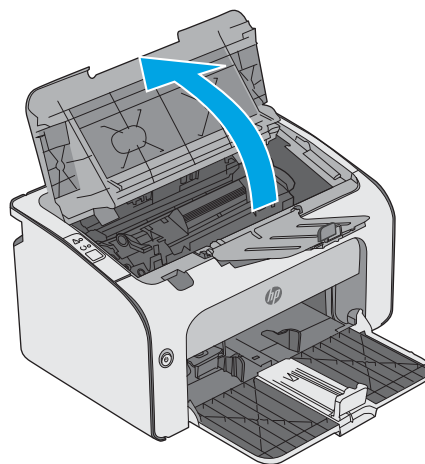
Odstranění uvíznutí ve výstupní přihrádce

Pokud dojde k uvíznutí papíru, na ovládacím panelu tiskárny bliká kontrolka Pozor .

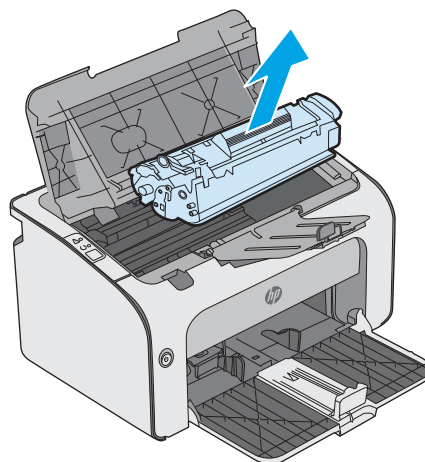
1. Vyměňte veškerý uvíznutý papír z oblasti výstupní přihrádky. Uvíznutý papír vytahujte oběma rukama, aby se neroztrhl.



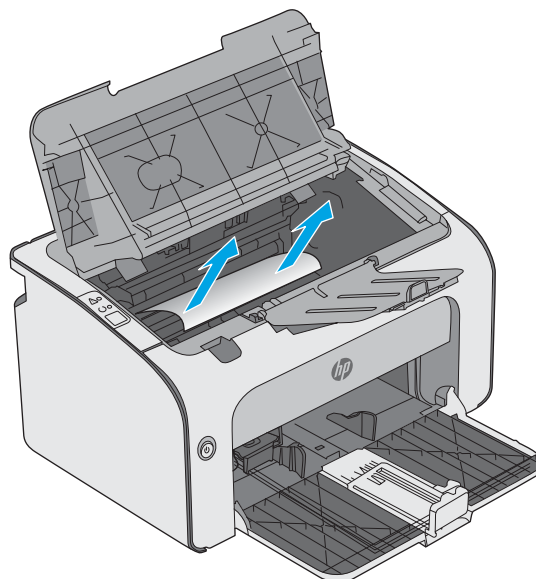
2. Otevřete horní kryt.



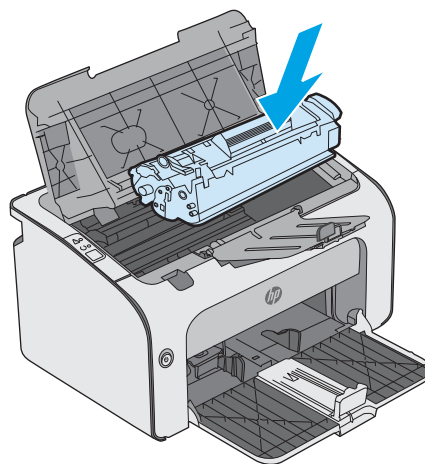
3. Vyjměte tiskovou kazetu.



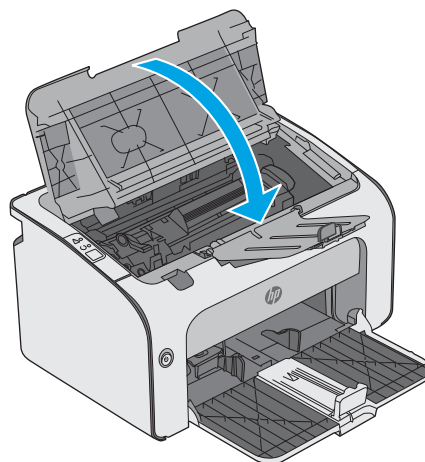
4. Odeberte veškerý uvízlý papír z tonerové kazety.



5. Znovu vložte tonerovou kazetu.



6. Zavřete horní kryt.



Zlepšení kvality tisku

Úvod

Pokud máte potíže s kvalitou tisku, zkuste je vyřešit následujícími způsoby. Postupujte podle uvedeného pořadí.

Tisk pomocí jiného programu

Zkuste tisknout pomocí jiného programu. Pokud se stránka vytiskne správně, problém spočívá v použitém programu.

Kontrola nastavení typu papíru pro tiskovou úlohu

Pokud tisknete pomocí softwaru a na stránkách jsou šmouhy, výtisk je rozostřený nebo tmavý, papír je zvlněný nebo na něm jsou zbytky toneru (případně toner na některých místech chybí), zkontrolujte nastavení typu papíru.

Kontrola nastavení typu papíru (Windows)

1. Vyberte ze softwarového programu možnost **Tisk**.
2. Vyberte tiskárnu a pak klikněte na tlačítko **Vlastnosti** nebo **Předvolby**.
3. Klikněte na kartu **Papír/Kvalita**.
4. Rozbalte seznam **Typ**: možnosti.
5. Rozbalte kategorii typů papíru, která nejlépe popisuje daný papír.
6. Vyberte možnost odpovídající typu papíru, který používáte, a klikněte na tlačítko **OK**.
7. Kliknutím na tlačítko **OK** zavřete dialogové okno **Vlastnosti dokumentu**. V dialogovém okně **Tisk** klikněte na tlačítko **OK**, tím úlohu vytisknete.

Kontrola nastavení typu papíru (OS X)




1. Klikněte na nabídku **Soubor** a možnost **Tisk**.
2. V nabídce **Tiskárna** vyberte tiskárnu.
3. V tiskovém ovladači se standardně zobrazuje nabídka **Kopie a stránky**. Otevřete rozevírací seznam nabídky a klikněte na nabídku **Úpravy**.
4. Vyberte typ z rozevíracího seznamu **Typ média**.
5. Klikněte na tlačítko **Tisk**.

Kontrola stavu tonerové kazety

Stránka stavu spotřebního materiálu obsahuje tyto informace:

- Odhadované procento zbývajících životnosti kazety
- Přibližný počet zbývajících stran
- Čísla dílů tonerových kazet HP
- Počet vytištěných stran

Při tisku konfigurační stránky vytiskne tiskárna stránku stavu spotřebního materiálu.

1. Stiskněte a podržte tlačítko **Storno** , dokud nezačne blikat indikátor **Připraveno** .
2. Uvolněte tlačítko **Storno** .

Vyčištění tiskárny

Tisk čistící stránky

1. Na kartě **Informace** serveru EWS klikněte na tlačítko **Tisk informačních stránek**.
2. V oblasti **Tisk čistící stránky** kliknutím na možnost **Tisk** vytiskněte čistící stránku.

Vizuální kontrola tonerové kazety

Tímto postupem zkontrolujte každou tonerovou kazetu.

1. Vyměňte tonerovou kazetu z tiskárny.
2. Zkontrolujte, zda není poškozen paměťový čip.
3. Zkontrolujte povrch zeleného zobrazovacího válce.

 **UPOZORNĚNÍ:** Nedotýkejte se zobrazovacího válce. Otisky prstů na zobrazovacím válci mohou způsobit problémy s kvalitou tisku.

4. Pokud na obrazovém válci uvidíte škrábance, otisky prstů nebo jiná poškození, vyměňte tonerovou kazetu.
5. Vraťte tonerovou kazetu na své místo, vytiskněte několik stránek a podívejte se, zda se potíže nevyřešily.

Kontrola papíru a tiskového prostředí

Krok 1: Použití papíru odpovídajícího specifikacím společnosti HP

Některé problémy s kvalitou tisku jsou způsobeny používáním papíru, který neodpovídá parametrům stanoveným společností HP.

- Vždy používejte papír typu a hmotnosti, které tato tiskárna podporuje.
- Používejte papír dobré kvality, který není naříznutý, poškrábaný, potrhaný, neobsahuje hrbolky, uvolněné částice, prach, díry, není zkrabatělý a nemá zvlněné nebo ohnuté okraje.
- Používejte papír, na který se zatím netisklo.
- Nepoužívejte papír, který obsahuje kovové příměsi (např. lesk).
- Používejte papír určený pro laserové tiskárny. Nepoužívejte papír určený pouze pro inkoustové tiskárny.
- Nepoužívejte příliš hrubý papír. Použití jemnějšího papíru zpravidla zajistí lepší kvalitu tisku.

Krok 2: Kontrola prostředí

Prostředí může mít přímý vliv na kvalitu tisku a je běžnou příčinou potíží s nekvalitním tiskem a nesprávným podáváním papíru. Vyzkoušejte následující řešení:

- Pokud se tiskárna nachází na místě s nadměrným prouděním vzduchu, jako jsou vývody ventilace nebo otevřená okna či dveře, přemístěte ji.
- Ujistěte se, že tiskárna není vystavena teplotám nebo vlhkosti, které by překračovaly specifikace.
- Tiskárna nesmí být umístěna v uzavřeném prostoru, jako je například skříň.
- Tiskárnu umístěte na rovný a pevný povrch.
- Odstraňte vše, co by mohlo blokovat ventilační otvory tiskárny. Tiskárna vyžaduje po stranách a v horní části dostatečnou ventilaci.
- Chraňte tiskárnu před polétavým prachem, výpary a ostatními mastnými nebo jinými nečistotami, které by mohly zanechat vnitřek tiskárny.

Vyzkoušení odlišného ovladače tisku

Vyzkoušejte odlišný ovladač tisku v případě, že tisknete z počítačového programu a na vytištěných stránkách se nachází neočekávané čáry v obrázcích, chybějící text, chybějící obrázky, nesprávné formátování nebo nahrazená písma.

Stáhněte z webové stránky společnosti HP kterýkoli z následujících ovladačů: www.hp.com/support/ljm11-m13.

Ovladač HP PCLmS

- Je poskytován jako výchozí ovladač na disku CD se softwarem tiskárny. Tento ovladač je automaticky nainstalován, pokud ne zvolíte odlišný ovladač.
- Doporučeno pro všechna prostředí systémů Windows.
- Poskytuje nejlepší celkovou rychlost, kvalitu tisku a podporu funkcí tiskáren pro většinu uživatelů
- Vyvinuto v souladu s rozhraním Windows Graphic Device Interface (GDI) za účelem dosažení nejlepší rychlosti v prostředích Windows.
- Nemusí být plně kompatibilní se softwarem třetích stran a s vlastními programy, které jsou založené na jazyku PCL.

Kontrola nastavení režimu EconoMode

Společnost HP nedoporučuje trvalé používání režimu EconoMode. Při trvalém provozu tiskárny v režimu EconoMode hrozí, že zásoba toneru překoná životnost mechanických součástí tonerové kazety. Pokud se kvalita tisku začíná zhoršovat a nejsou-li výtisky přijatelné, je vhodné vyměnit tonerovou kazetu.



POZNÁMKA: Tato funkce je dostupná s tiskovým ovladačem PCL 6 pro systém Windows. Pokud tento ovladač nepoužíváte, můžete tuto funkci povolit prostřednictvím integrovaného webového serveru HP.

Jestliže je celá stránka příliš tmavá nebo příliš světlá, postupujte podle těchto kroků.

1. Vyberte ze softwarového programu možnost **Tisk**.
2. Vyberte tiskárnu a pak klikněte na tlačítko **Vlastnosti** nebo **Předvolby**.
3. Klikněte na kartu **Papír/Kvalita** a vyhledejte oblast **Kvalita tisku**.
4. Jestliže je celá stránka příliš tmavá, použijte tato nastavení:

- Vyberte možnost **600 dpi**.
- Povolte ji zaškrtnutím políčka **EconoMode**.

Jestliže je celá stránka příliš světlá, použijte tato nastavení:

- Vyberte možnost **FastRes 1200**.
- Chcete-li ji zakázat, zrušte zaškrtnutí políčka **EconoMode**.

5. Kliknutím na tlačítko **OK** zavřete dialogové okno **Vlastnosti dokumentu**. V dialogovém okně **Tisk** klikněte na tlačítko **OK**, tím úlohu vytisknete.

Změna hustoty tisku

Ke změně nastavení hustoty tisku lze použít dialogové okno vlastností tiskárny.

1. **Windows XP, Windows 7, Windows 8, Windows 8.1, Windows Server 2008 a Windows Server 2003 (pomocí výchozího zobrazení nabídky Start):** Klikněte na tlačítko **Start** a potom na příkaz **Tiskárny a faxy**.

-nebo-

Windows XP, Windows 7, Windows 8, Windows 8.1, Windows Server 2008 a Windows Server 2003 (pomocí klasického zobrazení nabídky Start): Klikněte na tlačítko **Start** a poté na možnost **Tiskárny**.

-nebo-

Windows Vista: Klepněte na tlačítko **Start, Ovládací panely** a potom v okně **Hardware a zvuk** na položku **Tiskárna**.

2. V seznamu tiskáren klepněte pravým tlačítkem myši na název produktu a pak klepnutím na příkaz **Vlastnosti** otevřete dialogové okno vlastností tiskárny.
3. Klepněte na kartu **Vlastnosti zařízení** a nastavte jezdec **Hustota tisku** do požadované polohy.
4. Klepnutím na tlačítko **Použít** potvrďte změněné nastavení a pak klepnutím na tlačítko **OK** zavřete dialogové okno.

Řešení problémů s přímým připojením

Pokud je zařízení připojeno přímo k počítači, zkontrolujte kabel USB.

- Zkontrolujte, zda je kabel připojen k počítači i zařízení.
- Zkontrolujte, že kabel není delší než 2 m. Podle potřeby vyměňte kabel.
- Připojením k jinému zařízení zkontrolujte, zda kabel správně funguje. V případě potřeby kabel vyměňte.

Řešení problémů s bezdrátovým připojením

Instalační program není schopen při instalaci detekovat produkt.

Příčina	Řešení
Produkt je vypnutý.	Zkontrolujte, že je produkt zapnutý a akci opakujte. Podle potřeby produkt restartujte.
Produkt je příliš daleko od bezdrátového směrovače nebo přístupového bodu.	Umístěte produkt blíže bezdrátovému směrovači nebo přístupovému bodu.
Komunikaci zamezuje brána firewall ve vašem počítači.	Při instalaci produktu dočasně bránu firewall vypněte. Po dokončení instalace produktu bránu firewall opět zapněte. Pokud můžete s produktem komunikovat po vypnutí brány firewall, může být vhodné přiřadit produktu statickou adresu IP a bránu firewall opět zapnout. Informace o bránách firewall používaných v prostředích HP naleznete na adrese www.hp.com/support/XP_firewall_information .
Produkt nekomunikuje s bezdrátovým směrovačem nebo přístupovým bodem.	<ul style="list-style-type: none">• Zkontrolujte, zda svítí indikátor Bezdrátová síť (📶). Pokud nesvítí, stiskněte tlačítko Bezdrátová síť (📶).• Umístěte produkt blíže bezdrátovému směrovači nebo přístupovému bodu a akci opakujte.• Obnovte výchozí nastavení bezdrátové sítě.<ol style="list-style-type: none">a. Vypněte produkt.b. Stiskněte a podržte tlačítko bezdrátového připojení (📶) a tlačítko Storno ✖. Poté zapněte produkt.c. Přidržte tlačítka, až všechny indikátory jednotně blikají, poté tlačítka uvolněte. <p>Pokud chyba přetrvává, odinstalujte produkt a poté opět spusťte instalační program. Po výzvě zadejte nastavení sítě a pokračujte v instalaci.</p>

Produkt nelze připojit k bezdrátové síti.

Příčina	Řešení
Nastavení bezdrátové sítě v produktu a nastavení samotné sítě si neodpovídají.	<p>Někdy je třeba konfigurovat síťové nastavení produktu ručně. Ujistěte se, že znáte následující nastavení sítě:</p> <ul style="list-style-type: none">• Režim komunikace• Název sítě (SSID)• Kanál (pouze u sítí ad-hoc)• Typ ověřování <p>Ke konfiguraci produktu pro tisk v bezdrátové síti použijte nástroj pro konfiguraci bezdrátového připojení.</p> <p>Pokud chyba přetrvává, odinstalujte produkt a poté opět spusťte instalační program. Po výzvě zadejte nastavení sítě a pokračujte v instalaci.</p>
Bezdrátový směrovač nebo přístupový bod jsou konfigurovány s filtrem adresy řízení přístupu k médiím (MAC), který zakazuje přístup produktu k síti.	<p>Nakonfigurujte bezdrátový směrovač nebo přístupový bod tak, aby mezi povolenými adresami MAC byla hardwarová adresa produktu. Návodů naleznete v uživatelské příručce k zařízením.</p>

Občas dochází k výpadku bezdrátového připojení.

Příčina	Řešení
Bezdrátovou komunikaci může ovlivňovat prostředí, ve kterém se produkt nachází. Na bezdrátovou komunikaci mohou mít vliv následující skutečnosti:	<p>Umístěte produkt tak, aby mohl přijímat od bezdrátového směrovače nebo přístupového bodu stabilní signál. Popřípadě přemístěte bezdrátový směrovač nebo přístupový bod.</p>
<ul style="list-style-type: none">• Produkt a bezdrátový směrovač nebo přístupový bod odděluje betonová nebo železobetonová zeď.• V blízkosti sítě jsou používány televizory, výpočetní a kancelářská technika, mikrovlnné trouby, domácí telefony, mobilní telefony, dobíječky baterií a síťové adaptéry.• V blízkosti sítě se nachází stanice rádiového vysílání nebo vedení vysokého napětí.• V blízkosti sítě jsou zapínány a vypínány zářivky.	

Rejstřík

A

akustické specifikace 7

Č

čísla dílů

- náhradní díly 16
- příslušenství 16
- spotřební materiál 16
- tonerová kazeta 16
- tonerové kazety 16

D

- duplexní tisk
 - Mac 26
- duplexní tisk (oboustranný)
 - Windows 23

E

- elektrická energie
 - spotřeba 7
- elektrické specifikace 7
- Explorer, podporované verze
 - integrováný webový server HP 32

H

- hlavní vypínač, umístění 2
- hmotnost, tiskárna 6
- HP Device Toolbox, použití 32
- HP EWS, použití 32
- hustota tisku 60

I

- implementovaný server WWW
 - Karta Informace 33
 - karta Nastavení 33
 - karta Použití sítě 33
 - konfigurační stránka 33
- integrováný webový server
 - nákup spotřebního materiálu 33

- podpora 33
- spuštění 36
- stav produktu 33
- stav spotřebního materiálu 33
- změna hesla 36

integrováný webový server (EWS)
funkce 32

integrováný webový server HP
spuštění 36
změna hesla 36

integrováný webový server HP (EWS)
funkce 32

Internet Explorer, podporované verze
integrováný webový server HP 32

K

- karta Informace (implementovaný server WWW) 33
- karta Nastavení (implementovaný server WWW) 33
- karta Použití sítě (implementovaný server WWW) 33
- kazeta
 - výměna 17
- kryty, umístění 2

M

- mobilní tisk
 - zařízení Android 30
- mobilní tisk, podporovaný software 6

N

- náhradní díly
 - čísla dílů 16
- nastavení
 - výchozí nastavení od výrobce, obnovení 46

- nastavení EconoMode 37, 59
- Netscape Navigator, podporované verze
 - integrováný webový server HP 32

O

- obálky, vkládání 13
- objednávání
 - spotřební materiál a příslušenství 16
- obnova výchozího nastavení od výrobce 46
- oboustranný tisk
 - Mac 26
 - ruční (Mac) 26
 - ruční (Windows) 23
 - systém Windows 23
- odstraňování problémů
 - problémy s podáváním papíru 47
- online podpora 42
- operační systémy, podporované 5
- operační systémy (OS)
 - podporované 5
- OS (operační systém)
 - podporovaný 5
- ovládací panel
 - sekvence LED indikátorů 43
 - umístění 2
- ovladače, podporované 5

P

- paměť
 - obsažená 5
- paměťový čip (toner)
 - umístění 17
- papír
 - uvíznutí 48
 - výběr 58

- papír, objednávání 16
- Péče o zákazníky společnosti HP 42
- počet stránek na list
 - výběr (Mac) 26
 - výběr (Windows) 24
- počet stránek za minutu 5
- podpora
 - online 42
- porty rozhraní
 - umístění 3
- požadavky na prohlížeč
 - integrováný webový server HP 32
- požadavky na webový prohlížeč
 - integrováný webový server HP 32
- prioritní zásobník podavače
 - ukládání obálek 13
- problémy s podáváním papíru
 - řešení 47
- příhrádky, výstupní
 - umístění 2
- přímý bezdrátový tisk 28
- přípojka pro napájení
 - umístění 3
- příslušenství
 - čísla dílů 16
 - objednávání 16

R

- rozměry, tiskárna 6
- ruční oboustranný tisk
 - Mac 26
 - Windows 23

Ř

- řešení
 - problémy s bezdrátovým připojením 62
 - problémy s přímým připojením 61
- řešení mobilního tisku 5
- řešení potíží
 - LED, chyby 43
 - LED, sekvence indikátorů 43
 - uvíznutí 48

- řešení problémů
 - problémy s bezdrátovým připojením 62
 - problémy s přímým připojením 61

S

- sít
 - heslo, nastavení 36
 - heslo, změna 36
- sítě
 - podporované 5
- software HP ePrint 29
- specifikace
 - elektrické a akustické 7
- spotřební materiál
 - čísla dílů 16
 - objednání 16
 - výměna tonerové kazety 17
- stav
 - indikátory ovládacího panelu 43
 - stav spotřebního materiálu 57
 - stav tonerové kazety 57

T

- technická podpora
 - online 42
- tisk na obě strany
 - manuálně, Windows 23
 - Windows 23
- tiskové ovladače, podporované 5
- tonerová kazeta
 - čísla dílů 16
 - komponenty 17
 - výměna 17
- tonerové kazety
 - čísla dílů 16
- typ papíru
 - výběr (Windows) 24
- typy papíru
 - výběr (Mac) 27

U

- úsporná nastavení 37
- uvíznutí
 - příčiny 48
- uvíznutí médií
 - místa 49
- uvíznutí papíru
 - místa 49

V

- více stránek na list
 - tisk (Mac) 26
 - tisk (Windows) 24
- vyčištění
 - dráha papíru 58
- výchozí nastavení, obnovení 46
- výchozí nastavení od výrobce, obnovení 46
- výměna
 - tonerová kazeta 17
- vypínač napájení, umístění 2
- výstupní příhrádka
 - umístění 2

W

- webové stránky
 - zákaznická podpora 42

Z

- zákaznická podpora
 - online 42
- zařízení Android
 - tisk z 30
- zásobník 1
 - ukládání 10
- Zásobník 1
 - ukládání obálek 13
- zásobníky
 - kapacita 5
 - obsažené 5
 - umístění 2
- zpoždění spánku
 - vypnutí 37
 - zapnutí 37