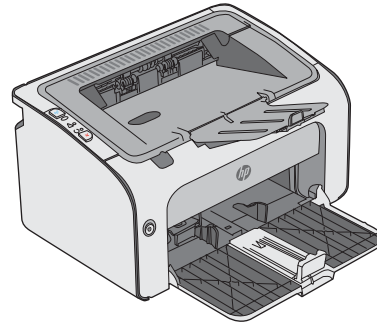
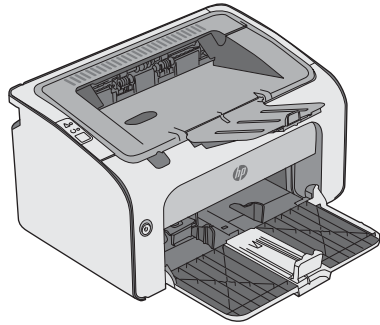




# LaserJet Pro M11-M13

## Guía del usuario



**M11-M13**



[www.hp.com/support/ljM11-M13](http://www.hp.com/support/ljM11-M13)





HP LaserJet Pro M11-M13

Guía del usuario

## **Derechos de copyright y licencia**

© Copyright 2017 HP Development Company, L.P.

Prohibida la reproducción, adaptación o traducción sin autorización previa y por escrito, salvo lo permitido por las leyes de propiedad intelectual (copyright).

La información contenida en este documento está sujeta a cambios sin previo aviso.

Las únicas garantías de los productos y servicios HP se detallan en las declaraciones de garantía expresas que acompañan a dichos productos y servicios. Ninguna información contenida en este documento debe considerarse como una garantía adicional. HP no será responsable de los errores u omisiones técnicos o editoriales contenidos en este documento.

Edition 3, 8/2017

## **Avisos de marcas comerciales**

Adobe®, Adobe Photoshop®, Acrobat® y PostScript® son marcas comerciales de Adobe Systems Incorporated.

Apple y el logotipo de Apple son marcas comerciales de Apple Inc. registradas en EE. UU. y otros países/regiones.

OS X es una marca comercial de Apple Inc., registrada en EE. UU. y otros países/regiones.

Microsoft®, Windows®, Windows® XP y Windows Vista® son marcas comerciales registradas en EE.UU. de Microsoft Corporation.

---

# Tabla de contenido

<b>1 Información general sobre la impresora .....</b>	<b>1</b>
Vistas de la impresora .....	2
Vista frontal de la impresora .....	2
Vista posterior de la impresora .....	3
Vista del panel de control .....	3
Especificaciones de la impresora .....	5
Especificaciones técnicas .....	5
Sistemas operativos compatibles .....	5
Soluciones de impresión móvil (opcional) .....	6
Dimensiones de la impresora .....	7
Consumo de energía, especificaciones eléctricas y emisiones acústicas .....	7
Características del entorno de funcionamiento .....	7
Configuración del hardware e instalación del software de la impresora .....	8
<b>2 Bandejas de papel .....</b>	<b>9</b>
Carga de la bandeja de entrada .....	10
Carga e impresión de sobres .....	13
Introducción .....	13
Impresión de sobres .....	13
Orientación del sobre .....	13
<b>3 Consumibles, accesorios y piezas .....</b>	<b>15</b>
Pedido de consumibles, accesorios y piezas .....	16
Pedidos .....	16
Consumibles y accesorios .....	16
Piezas de autoreparación por parte del cliente .....	16
Sustitución del cartucho de tóner .....	17
Introducción .....	17
Información sobre los cartuchos de tóner .....	17
Extracción y sustitución del cartucho de tóner .....	18

<b>4 Impresión .....</b>	<b>21</b>
Tareas de impresión (Windows) .....	22
Cómo imprimir (Windows) .....	22
Impresión manual en ambas caras (Windows) .....	23
Impresión de varias páginas por hoja (Windows) .....	24
Selección del tipo de papel (Windows) .....	24
Tareas de impresión adicionales .....	24
Tareas de impresión (OS X) .....	26
Cómo imprimir (OS X) .....	26
Impresión manual en ambas caras (OS X) .....	26
Impresión de varias páginas por hoja (OS X) .....	26
Selección del tipo de papel (OS X) .....	27
Tareas de impresión adicionales .....	27
Impresión móvil .....	28
Introducción .....	28
Wireless Direct (solo modelos inalámbricos) .....	28
Activación o desactivación de Wireless Direct .....	28
Cambio del nombre de Wireless Direct de la impresora .....	29
Software HP ePrint .....	29
Impresión incorporada en Android .....	30
<b>5 Gestión de la impresora .....</b>	<b>31</b>
Configuración avanzada con el servidor web incorporado de HP (EWS) (solo modelos inalámbricos) .....	32
Secciones del Servidor Web incorporado de HP .....	33
Ficha Información .....	33
Ficha Configuración .....	33
Ficha Conexión en red .....	33
Enlaces .....	33
Configuración de la IP de la red .....	34
Introducción .....	34
Descargo de responsabilidad sobre el uso compartido de impresoras .....	34
Visualización o cambio de la configuración de red .....	34
Configuración manual de los parámetros IPv4 TCP/IP .....	34
Funciones de seguridad de la impresora .....	36
Introducción .....	36
Establecer o cambiar la contraseña del sistema con el servidor web incorporado de HP .....	36
Configuración de ahorro de energía .....	37
Introducción .....	37
Impresión con EconoMode .....	37
Configuración de la opción Reposo/desactivación automática tras un periodo de inactividad .....	37
Opción Retraso cuando los puertos están activos .....	38

Actualización del firmware .....	40
Actualice el firmware utilizando la Utilidad de actualización de firmware. ....	40
<b>6 Solución de problemas .....</b>	<b>41</b>
Asistencia al cliente .....	42
Interpretación de los patrones de luz del panel de control .....	43
Restauración de los valores predeterminados de fábrica .....	46
Solución de problemas de alimentación de papel o atascos .....	47
La impresora no recoge el papel .....	47
La impresora recoge varias hojas de papel .....	47
Atascos de papel frecuentes o que se repiten .....	47
Evitar atascos de papel .....	48
Eliminación de atascos de papel .....	49
Introducción .....	49
Ubicaciones de los atascos de papel .....	49
Eliminación de atascos de la bandeja de entrada .....	49
Eliminación de atascos en el área del cartucho de tóner .....	52
Eliminación de atascos en la bandeja de salida .....	54
Mejora de la calidad de impresión .....	57
Introducción .....	57
Impresión desde un programa de software diferente .....	57
Comprobación de la configuración del tipo de papel para el trabajo de impresión .....	57
Comprobación de la configuración del tipo de papel (Windows) .....	57
Comprobación de la configuración del tipo de papel (OS X) .....	57
Comprobación del estado del cartucho de tóner .....	57
Limpieza de la impresora .....	58
Impresión de una página de limpieza .....	58
Inspección visual del cartucho de tóner .....	58
Comprobación del papel y el entorno de impresión .....	58
Paso uno: Uso de papel conforme a las especificaciones de HP. ....	58
Paso dos: Comprobación del entorno .....	59
Uso de un controlador de impresión diferente .....	59
Comprobación de la configuración de EconoMode .....	59
Cambiar densidad de impresión .....	60
Solucionar problemas de conexión directa .....	61
Solucionar problemas de conexión inalámbrica .....	62
<b>Índice .....</b>	<b>65</b>





---

# 1 Información general sobre la impresora

- [Vistas de la impresora](#)
- [Especificaciones de la impresora](#)
- [Configuración del hardware e instalación del software de la impresora](#)

## Para obtener más información:

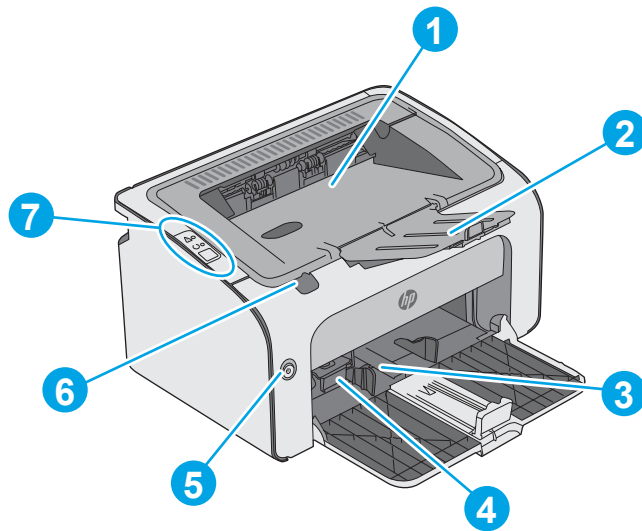
La siguiente información es correcta en el momento de publicación. Para obtener información actualizada, consulte [www.hp.com/support/ljm11-m13](http://www.hp.com/support/ljm11-m13).

La ayuda detallada de HP para la impresora incluye la siguiente información:

- Instalación y configuración
- Conocimiento y uso
- Solución de problemas
- Descargar actualizaciones de software y firmware
- Cómo unirse a foros de asistencia
- Cómo encontrar información sobre normativas y garantía

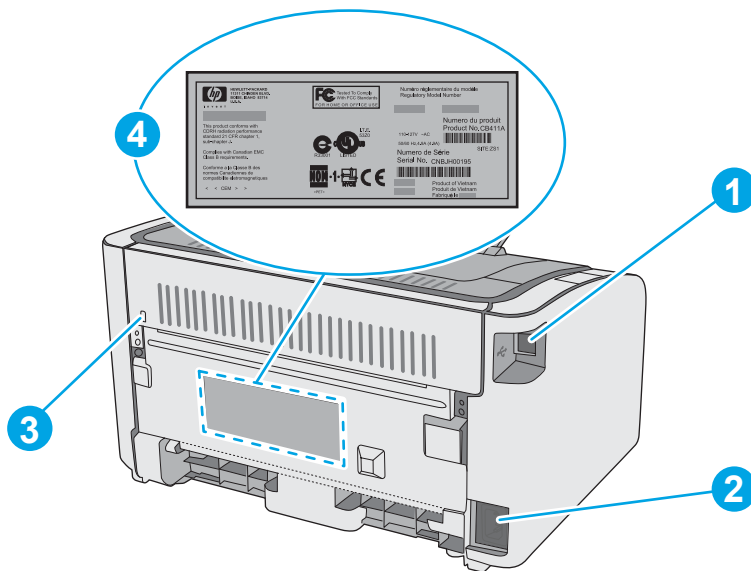
# Vistas de la impresora

## Vista frontal de la impresora



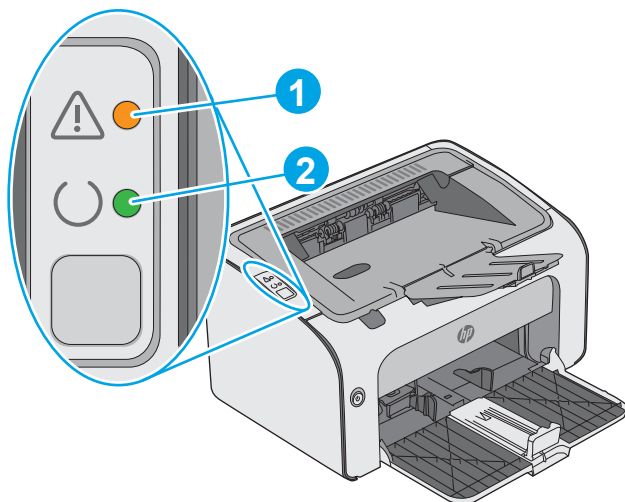
1	Bandeja de salida
2	Extensión de bandeja de salida
3	Bandeja de entrada
4	Extensor pequeño de medios
5	Botón de alimentación
6	Pestaña elevadora de la puerta del cartucho de impresión
7	Panel de control

## Vista posterior de la impresora



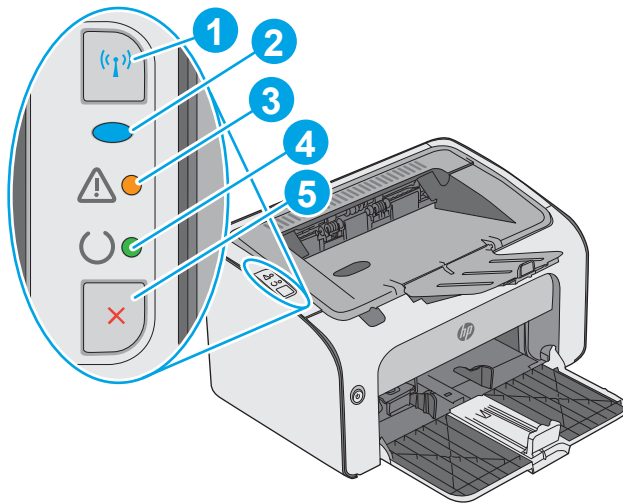
1	Puerto USB
2	Conexión de alimentación
3	Ranura para bloqueo de seguridad tipo cable
4	Número de serie

## Vista del panel de control



**Tabla 1-1 HP LaserJet Pro M12a (modelo base)**


1	LED Atención	La luz de atención parpadea cuando la impresora requiere la atención del usuario, por ejemplo, cuando se queda sin papel o debe cambiarse un cartucho de tóner. Si la luz está encendida sin parpadear, se ha producido un error en la impresora.
2	LED Preparado	La luz de preparación se enciende cuando la impresora está lista para imprimir. Parpadea cuando la impresora está recibiendo datos de impresión o cancelando un trabajo de impresión.



**Tabla 1-2 HP LaserJet Pro M12w (modelos inalámbricos)**

1	Botón de conexión inalámbrica	Para detectar las redes inalámbricas, pulse el botón de conexión inalámbrica. Este botón también activa y desactiva la función inalámbrica.
2	LED inalámbrico	Cuando la impresora está buscando una red, la luz de conexión inalámbrica parpadea. Cuando la impresora está conectada a una red inalámbrica, la luz de conexión inalámbrica está encendida.
3	LED Atención	Indica que la puerta del cartucho de impresión está abierta o que existen otros errores.
4	LED Preparado	Cuando la impresora está lista para imprimir, la luz de preparación está encendida. Cuando la impresora está procesando datos, la luz de preparación parpadea.
5	Botón Cancelar	Pulse este botón para realizar las siguientes acciones: <ul style="list-style-type: none"> <li>• Para cancelar el trabajo de impresión, pulse el botón Cancelar.</li> <li>• Mantenga pulsado el botón durante 5 segundos para imprimir una página de configuración.</li> </ul>

# Especificaciones de la impresora

 **IMPORTANTE:** Las especificaciones siguientes son correctas en el momento de la publicación, pero están sujetas a posibles cambios. Para obtener información actualizada, consulte [www.hp.com/support/ljm11-m13](http://www.hp.com/support/ljm11-m13).

- [Especificaciones técnicas](#)
- [Sistemas operativos compatibles](#)
- [Soluciones de impresión móvil \(opcional\)](#)
- [Dimensiones de la impresora](#)
- [Consumo de energía, especificaciones eléctricas y emisiones acústicas](#)
- [Características del entorno de funcionamiento](#)

## Especificaciones técnicas

Consulte [www.hp.com/support/ljm11-m13](http://www.hp.com/support/ljm11-m13) para obtener información actualizada.

## Sistemas operativos compatibles

La siguiente información se aplica a los controladores de impresión de Windows PCLmS y OS X específicos de la impresora.

**Windows:** HP Software Installer instala el controlador PCLmS en función del sistema operativo Windows instalado, junto con software opcional cuando se utiliza el instalador completo de software. Consulte las notas de instalación del software para obtener más información.

**OS X:** Los equipos Mac son compatibles con esta impresora. Descargue HP Easy Start de [123.hp.com](http://123.hp.com) o de la página Print Support y, a continuación, utilice HP Easy Start para instalar la utilidad y el controlador de impresión de HP. HP Easy Start no se incluye en el CD de la caja.

1. Vaya a [123.hp.com](http://123.hp.com).
2. Siga los pasos para descargar el software de la impresora.

Sistema operativo	Controlador de impresión instalado	Notas
Windows® XP	El controlador de impresión HP PCLmS específico de la impresora se instala para este sistema operativo como parte de la instalación de software básica.	Microsoft retiró la asistencia general para Windows XP en abril de 2009. HP hará lo posible por continuar proporcionando asistencia para este sistema operativo.
Windows Vista®, 32 y 64 bits	El controlador de impresión HP PCLmS específico de la impresora se instala para este sistema operativo como parte de la instalación de software básica.	
Windows 7, 32 bits y 64 bits	El controlador de impresión HP PCLmS específico de la impresora se instala para este sistema operativo como parte de la instalación de software básica.	

Sistema operativo	Controlador de impresión instalado	Notas
Windows 8 de 32 y 64 bits Windows 8.1 de 32 y 64 bits	El controlador de impresión HP PCLmS específico de la impresora se instala para este sistema operativo como parte de la instalación de software básica.	
Windows Server 2003, 32 y 64 bits	El controlador de impresión HP PCLmS específico de la impresora se instala para este sistema operativo como parte de la instalación de software básica. El programa de instalación básica solo instala el controlador.	Microsoft retiró la asistencia general para Windows Server 2003 en julio de 2010. HP hará lo posible por continuar proporcionando asistencia para el sistema operativo Server 2003.
Windows Server 2008, 32 y 64 bits	El controlador de impresión HP PCLmS específico de la impresora se instala para este sistema operativo como parte de la instalación de software completa.	
OS X 10.8 Mountain Lion, 10.9 Mavericks, 10.10 Yosemite, 10.11 El Capitan	El controlador de impresión y la utilidad de impresión de OS X están disponibles para descargar en <a href="http://123.hp.com">123.hp.com</a> . El software de instalación para OS X de HP no se incluye en el CD de la caja.	<p>Descargue HP Easy Start de <a href="http://123.hp.com">123.hp.com</a> o de la página Print Support y, a continuación, utilice HP Easy Start para instalar la utilidad y el controlador de impresión de HP.</p> <ol style="list-style-type: none"> <li>1. Vaya a <a href="http://123.hp.com">123.hp.com</a>.</li> <li>2. Siga los pasos para descargar el software de la impresora.</li> </ol>



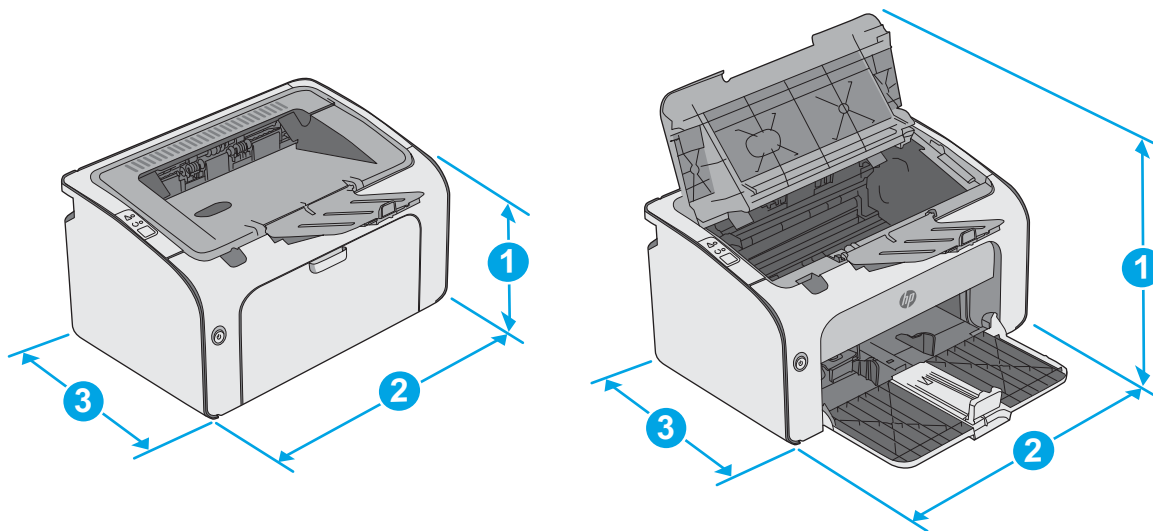
**NOTA:** Para obtener una lista actualizada de los sistemas operativos compatibles así como ayuda detallada de HP para la impresora, visite [www.hp.com/support/ljm11-m13](http://www.hp.com/support/ljm11-m13).

## Soluciones de impresión móvil (opcional)

La impresora es compatible con el software de impresión móvil siguiente:

- Software HP ePrint
- HP ePrint a través del correo electrónico (requiere que estén activados los servicios web de HP y que la impresora esté registrada en HP Connected)
- Impresión con Android

## Dimensiones de la impresora



	Impresora completamente cerrada	Impresora completamente abierta
1. Altura	196 mm	296 mm
2. Anchura	349 mm	349 mm
3. Profundidad	229 mm	229 mm
Peso	5,2 kg	

## Consumo de energía, especificaciones eléctricas y emisiones acústicas

Consulte [www.hp.com/support/lijm11-m13](http://www.hp.com/support/lijm11-m13) para obtener información actualizada.

**⚠ PRECAUCIÓN:** Los requisitos de alimentación eléctrica son diferentes según el país/región de venta de la impresora. No convierta los voltajes de funcionamiento. Esto dañará la impresora e invalidará la garantía de la impresora.

## Características del entorno de funcionamiento

Entorno	En funcionamiento	Almacenamiento
Temperatura	Entre 15 y 32,5 °C	De -20° a 40 °C
Humedad relativa	Del 10 al 80 % de humedad relativa (HR), sin condensación	Del 10 al 90 % HR, sin condensación

# Configuración del hardware e instalación del software de la impresora

Para obtener instrucciones de configuración básica, consulte el póster de instalación y la guía de instalación inicial que se suministra con la impresora. Para obtener instrucciones adicionales, visite el sitio web de soporte de HP.

Vaya a [www.hp.com/support/ljm11-m13](http://www.hp.com/support/ljm11-m13) si desea obtener ayuda detallada de HP para la impresora. Encuentre ayuda sobre los temas siguientes:

- Instalación y configuración
- Conocimiento y uso
- Solución de problemas
- Descargar actualizaciones de software y firmware
- Cómo unirse a foros de asistencia
- Cómo encontrar información sobre normativas y garantía



---

## 2 Bandejas de papel

- [Carga de la bandeja de entrada](#)
- [Carga e impresión de sobres](#)

### Para obtener más información:

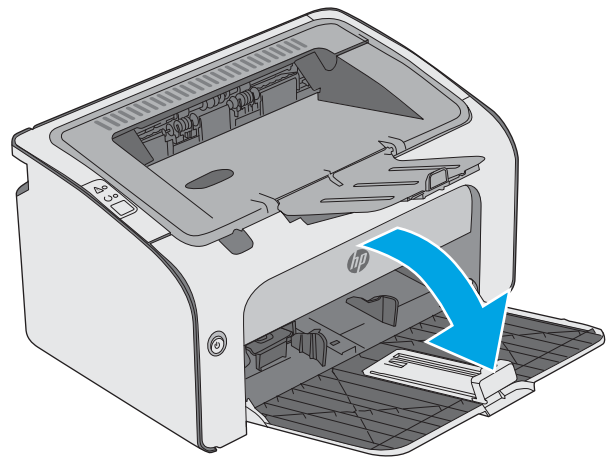
La siguiente información es correcta en el momento de publicación. Para obtener información actualizada, consulte [www.hp.com/support/ljm11-m13](http://www.hp.com/support/ljm11-m13).

La ayuda detallada de HP para la impresora incluye la siguiente información:

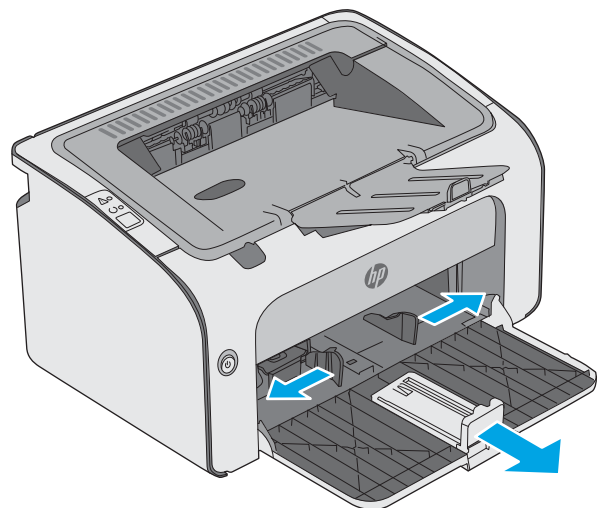
- Instalación y configuración
- Conocimiento y uso
- Solución de problemas
- Descargar actualizaciones de software y firmware
- Cómo unirse a foros de asistencia
- Cómo encontrar información sobre normativas y garantía

## Carga de la bandeja de entrada

1. Si no está ya abierta, abra la bandeja de entrada.

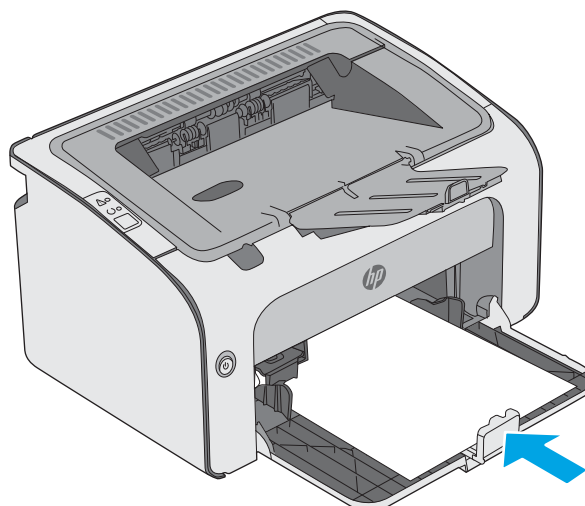


2. Deslice hacia afuera las guías de longitud y anchura del papel.

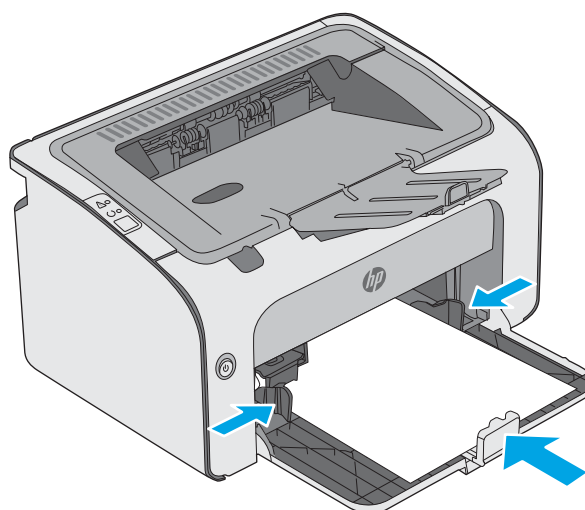


3. Cargue el papel con la cara de impresión hacia arriba y con la parte superior orientada hacia la bandeja de entrada.

La orientación del papel en la bandeja varía dependiendo del tipo de trabajo de impresión. Para obtener más información, consulte la tabla siguiente.

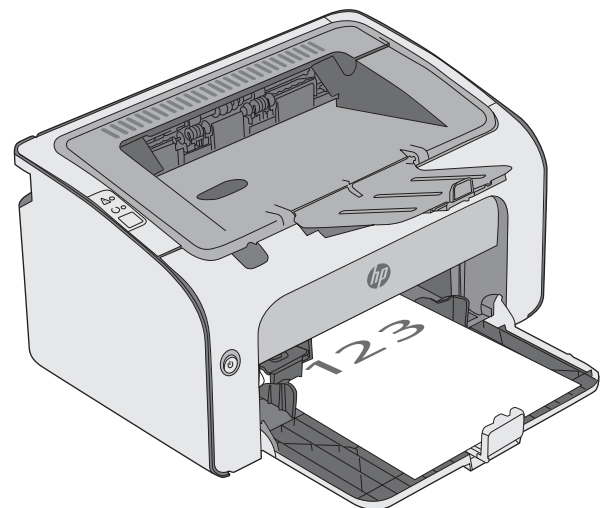


4. Deslice hacia adentro las guías del papel para que se ajusten al mismo.

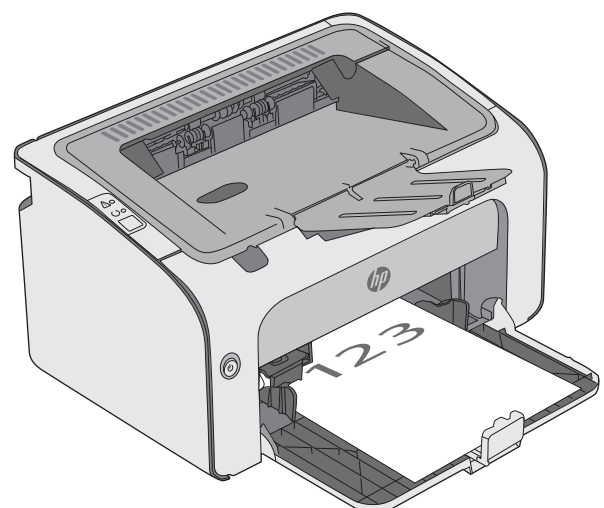


Tipo de papel	Modo de impresión dúplex	Cómo cargar el papel
---------------	--------------------------	----------------------

Preimpreso o membrete	Impresión por una cara o a dos caras	Boca arriba Margen superior hacia la impresora
-----------------------	--------------------------------------	---



Preperforado	Impresión por una cara o a dos caras	Boca arriba Los orificios miran hacia el lado izquierdo de la impresora
--------------	--------------------------------------	--



# Carga e impresión de sobres

## Introducción


La siguiente información describe cómo cargar e imprimir los sobres. Para un rendimiento óptimo, solo deben cargarse de 4 a 6 sobres de 5 mm en la bandeja de alimentación prioritaria y 10 sobres en la bandeja de entrada.


Para imprimir sobres, siga estos pasos para seleccionar la configuración correcta en el controlador de impresión.

## Impresión de sobres

1. En el programa de software, seleccione la opción **Imprimir**.
2. Seleccione la impresora de la lista de impresoras y, a continuación, haga clic o toque el botón **Propiedades** o **Preferencias** para abrir el controlador de impresión.

---

 **NOTA:** El nombre del botón varía en función del programa del software.

 **NOTA:** Para acceder a estas funciones desde la pantalla de inicio de Windows 8 o 8.1, seleccione **Dispositivos, Imprimir** y, a continuación, seleccione la impresora.

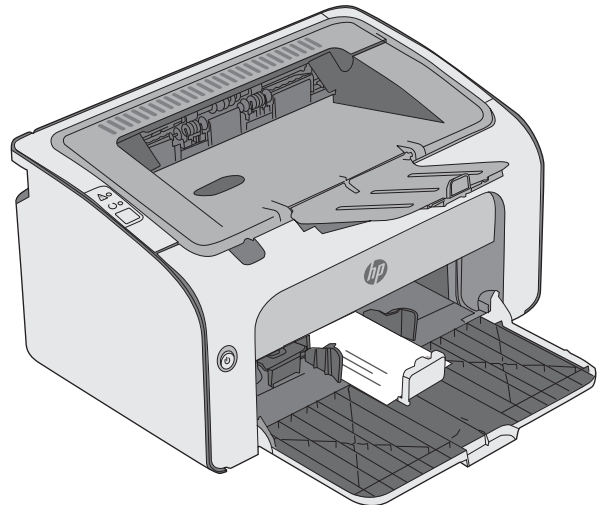
---

3. Haga clic o toque la ficha **Papel/Calidad**.
4. En la lista desplegable **Tipo**, seleccione **Sobre**.
5. Haga clic en el botón **Aceptar** para cerrar el cuadro de diálogo **Propiedades del documento**.
6. En el cuadro de diálogo **Imprimir**, haga clic en el botón **Aceptar** para imprimir el trabajo.

## Orientación del sobre

---

Cargue los sobres boca arriba en la bandeja de entrada con el margen del remitente corto hacia la impresora.





---

## 3 Consumibles, accesorios y piezas

- [Pedido de consumibles, accesorios y piezas](#)
- [Sustitución del cartucho de tóner](#)

### Para obtener más información:

La siguiente información es correcta en el momento de publicación. Para obtener información actualizada, consulte [www.hp.com/support/ljm11-m13](http://www.hp.com/support/ljm11-m13).

La ayuda detallada de HP para la impresora incluye la siguiente información:

- Instalación y configuración
- Conocimiento y uso
- Solución de problemas
- Descargar actualizaciones de software y firmware
- Cómo unirse a foros de asistencia
- Cómo encontrar información sobre normativas y garantía

# Pedido de consumibles, accesorios y piezas

## Pedidos

Realice su pedido de consumibles y papel	<a href="http://www.hp.com/go/suresupply">www.hp.com/go/suresupply</a>
Realice su pedido de piezas y accesorios originales HP	<a href="http://www.hp.com/buy/parts">www.hp.com/buy/parts</a>
Realice su pedido a través del servicio técnico o proveedores de asistencia	Póngase en contacto con el proveedor de servicio técnico o asistencia autorizado por HP.
Pedido mediante el servidor web incorporado de HP (EWS)	Para acceder, en un navegador web compatible de su equipo, escriba la dirección IP o el nombre de host de la impresora en el campo de dirección/URL. El servidor EWS contiene un enlace al sitio web de HP SureSupply, que proporciona la posibilidad de comprar consumibles HP originales.

## Consumibles y accesorios

Elemento	Descripción	Número de cartucho	Número de pieza
<b>Consumibles</b>			
Cartucho de tóner negro original HP 79A LaserJet	Cartucho de tóner negro de recambio	79A	CF279A

## Piezas de autoreparación por parte del cliente

Hay piezas del producto que el cliente puede reparar (CSR) disponibles para muchas impresoras HP LaserJet y que permiten reducir el tiempo de reparación. Para obtener más información sobre el programa CSR y sus ventajas, visite [www.hp.com/go/csr-support](http://www.hp.com/go/csr-support) y [www.hp.com/go/csr-faq](http://www.hp.com/go/csr-faq).

Para pedir piezas de recambio de HP originales, visite [www.hp.com/buy/parts](http://www.hp.com/buy/parts) o póngase en contacto con el proveedor de servicio técnico o autorizado de HP. Al realizar el pedido, necesitará uno de los datos siguientes: el número de referencia, el número de serie (que se encuentra en la parte posterior de la impresora), el número del producto o el nombre de la impresora.

- Las piezas que se identifican como piezas de sustitución de carácter **Obligatorio** por el usuario las deben instalar los clientes, a menos que acepte pagar al personal de asistencia técnica de HP para que realice la reparación. Para esas piezas no se proporciona asistencia in situ o de devolución al almacén de acuerdo con la garantía del producto HP.
- Las piezas que se identifican como piezas de sustitución **Opcional** por el usuario las pueden instalar el personal de asistencia técnica de HP si se solicita, sin ningún coste adicional durante el periodo de garantía de la impresora.



# Sustitución del cartucho de tóner

- [Introducción](#)
- [Información sobre los cartuchos de tóner](#)
- [Extracción y sustitución del cartucho de tóner](#)

## Introducción

La siguiente información incluye los detalles del cartucho de tóner para la impresora, así como instrucciones para su sustitución.

## Información sobre los cartuchos de tóner

Esta impresora avisa cuando el nivel del cartucho de tóner es bajo y muy bajo. La vida útil real restante del cartucho de tóner puede variar. Tenga un cartucho de impresión de recambio disponible para instalarlo cuando la calidad de impresión deje de ser aceptable.

Continúe imprimiendo con el cartucho actual hasta que la distribución del tóner no proporcione una calidad de impresión aceptable. Para redistribuir el tóner, retire el cartucho de tóner de la impresora y agítelo con cuidado hacia delante y hacia atrás. Para ver una representación gráfica, consulte las instrucciones de sustitución del cartucho. Reinserte el cartucho de tóner en la impresora y cierre la cubierta.

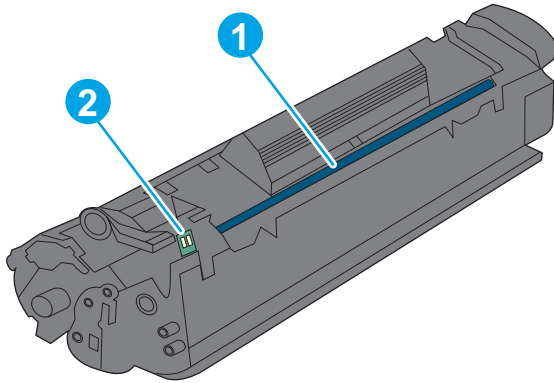
Para adquirir cartuchos o comprobar su compatibilidad con la impresora, diríjase a HP SureSupply en la dirección [www.hp.com/go/suresupply](http://www.hp.com/go/suresupply). Desplácese hasta la parte inferior de la página y compruebe que la información del país/región sea correcta.

Elemento	Descripción	Número de cartucho	Número de pieza
Cartucho de tóner negro original HP 79A LaserJet	Cartucho de tóner negro de recambio para modelos M12a y M12w.	79A	CF279A

No extraiga el cartucho de tóner de su embalaje hasta que no llegue el momento de cambiarlo.

**⚠ PRECAUCIÓN:** Para evitar que el cartucho de tóner se dañe, no lo exponga a la luz más de unos pocos minutos. Cubra el tambor de imágenes verde si debe retirar el cartucho de tóner de la impresora durante un periodo extendido.

La siguiente ilustración muestra los componentes del cartucho de tóner.



---

1 Tambor de imágenes

**PRECAUCIÓN:** No toque el tambor de imágenes. Las huellas de dedos pueden causar problemas de calidad de impresión.

---

2 Chip de memoria

---

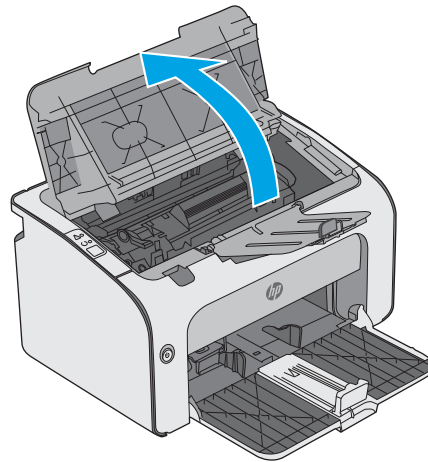
**PRECAUCIÓN:** Si se mancha la ropa de tóner, límpiela con un paño seco y lávela en agua fría. El agua caliente fija el tóner en los tejidos.

**NOTA:** La caja del cartucho de tóner contiene información acerca del reciclaje de cartuchos de tóner usados.

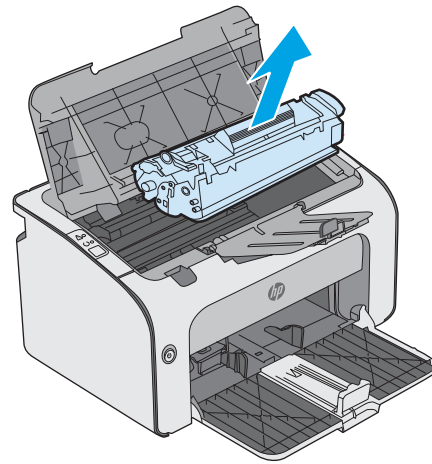
---

## Extracción y sustitución del cartucho de tóner

1. Abra la puerta del cartucho.

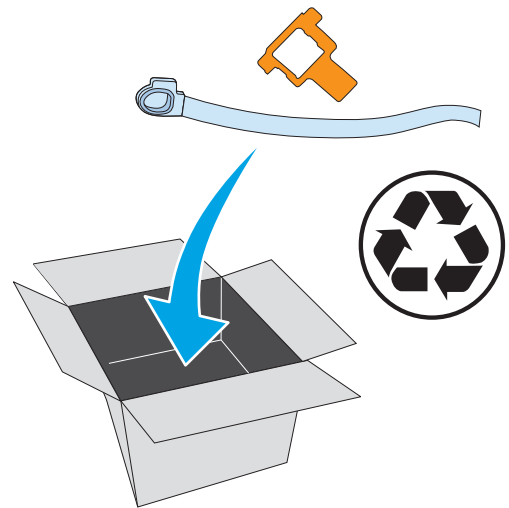


2. Extraiga el cartucho de tóner usado de la impresora.

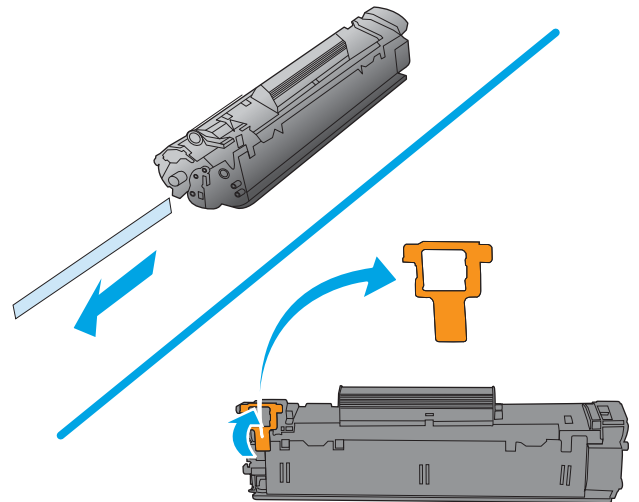


3. Extraiga el cartucho de tóner nuevo de su embalaje. Coloque el cartucho de tóner usado en el envase y la caja para reciclarlo.

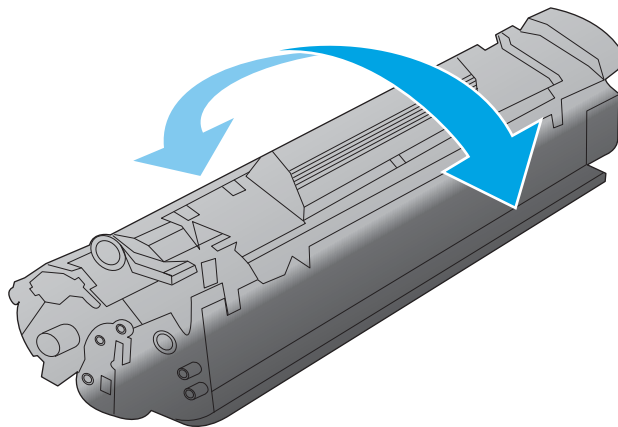
**PRECAUCIÓN:** Para evitar dañar el cartucho de tóner, sosténgalo por ambos extremos. No toque el obturador del cartucho ni la superficie del rodillo.



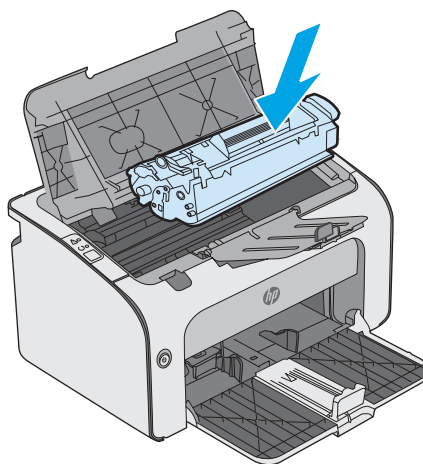
4. Retire el precinto y la pestaña de liberación del nuevo cartucho de tóner.



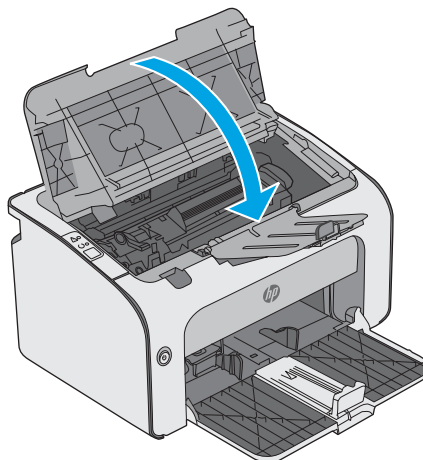
5. Sujete ambos lados del nuevo cartucho de t ner y ag telo suavemente para distribuir el t ner de manera uniforme en el interior del cartucho.



6. Alinee el nuevo cartucho de t ner con las gu as en el interior de la impresora e inst lalo hasta que se fije firmemente.



7. Cierre la puerta del cartucho.



---

## 4 Impresión

- [Tareas de impresión \(Windows\)](#)
- [Tareas de impresión \(OS X\)](#)
- [Impresión móvil](#)

### Para obtener más información:

La siguiente información es correcta en el momento de publicación. Para obtener información actualizada, consulte [www.hp.com/support/ljm11-m13](http://www.hp.com/support/ljm11-m13).

La ayuda detallada de HP para la impresora incluye la siguiente información:

- Instalación y configuración
- Conocimiento y uso
- Solución de problemas
- Descargar actualizaciones de software y firmware
- Cómo unirse a foros de asistencia
- Cómo encontrar información sobre normativas y garantía


# Tareas de impresión (Windows)


## Cómo imprimir (Windows)


El siguiente procedimiento describe el proceso básico de impresión para Windows.

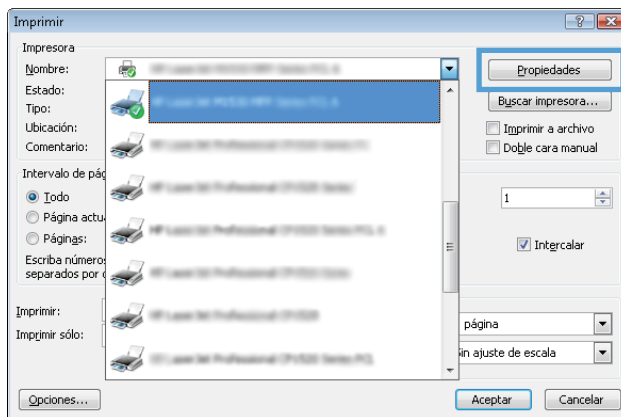
1. Desde el programa de software, seleccione la opción **Imprimir**.
2. Seleccione la impresora de la lista de impresoras. Para cambiar la configuración, haga clic o toque el botón **Propiedades** o **Preferencias** para abrir el controlador de impresión.

 **NOTA:** El nombre del botón varía según el programa de software.

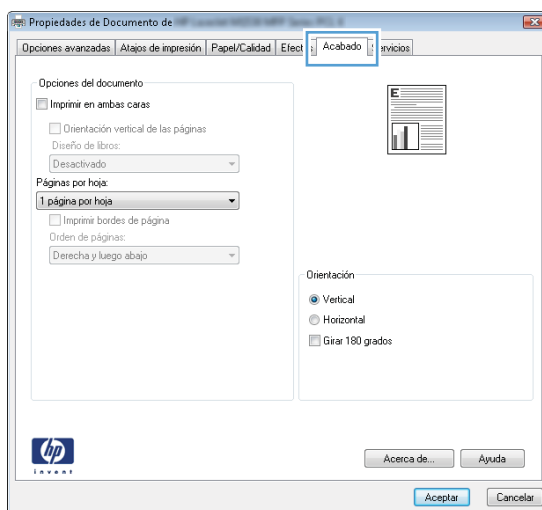
 **NOTA:** Para acceder a estas funciones desde la aplicación de la pantalla de inicio de Windows 8 o 8.1, seleccione **Dispositivos**, **Imprimir** y, a continuación, seleccione la impresora.

 **NOTA:** Para obtener más información, haga clic en el botón Ayuda (?) en el controlador de impresión.

 **NOTA:** El controlador de impresión puede ser distinto del que se muestra aquí, pero los pasos son los mismos.



3. Haga clic o toque las fichas del controlador de impresión para configurar las opciones disponibles. Por ejemplo, configure la orientación del papel en la ficha **Acabado** y defina el origen del papel, el tipo de papel, el tamaño de papel y la opciones de calidad en la ficha **Papel/Calidad**.



4. Haga clic o toque el botón **Aceptar** para volver al cuadro de diálogo **Imprimir**. Seleccione el número de copias que va a imprimir en esta pantalla.
5. Haga clic o toque el botón **Aceptar** para imprimir el trabajo.

## Impresión manual en ambas caras (Windows)

Utilice este procedimiento en impresoras que no tengan una unidad de impresión dúplex automática instalada o para imprimir en papel que la unidad de impresión dúplex no admita.

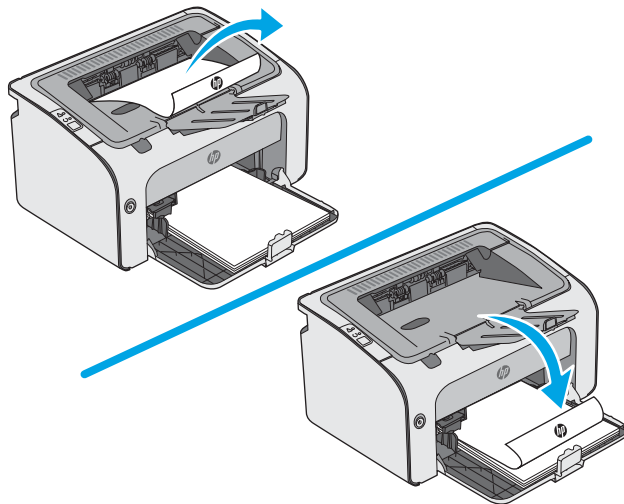
1. Cargue papel boca arriba en la bandeja de entrada.
2. Desde el programa de software, seleccione la opción **Imprimir**.
3. Seleccione la impresora de la lista de impresoras y, a continuación, haga clic o toque el botón **Propiedades** o **Preferencias** para abrir el controlador de impresión.

---

 **NOTA:** El nombre del botón varía según el programa de software.

---

4. Haga clic en la ficha **Acabado** o tóquela.
5. Active la casilla de verificación **Imprimir en ambas caras (manualmente)**. Haga clic en **Aceptar** para imprimir la primera cara del trabajo.
6. Recupere la pila impresa de la bandeja de salida y, sin modificar la orientación del papel, colóquela con la parte impresa hacia abajo en la bandeja de entrada.




7. En el equipo, haga clic en el botón **Continuar** para imprimir la otra cara del trabajo.

## Impresión de varias páginas por hoja (Windows)

1. Desde el programa de software, seleccione la opción **Imprimir**.
2. Seleccione la impresora de la lista de impresoras y, a continuación, haga clic o toque el botón **Propiedades o Preferencias** para abrir el controlador de impresión.

---

 **NOTA:** El nombre del botón varía según el programa de software.

 **NOTA:** Para acceder a estas funciones desde la aplicación de la pantalla de inicio de Windows 8 o 8.1, seleccione **Dispositivos, Imprimir** y, a continuación, seleccione la impresora.

---


3. Haga clic en la ficha **Acabado** o tóquela.
4. Seleccione el número de página por hoja desde la lista desplegable **Páginas por hoja**.
5. Seleccione las opciones adecuadas de **Imprimir bordes de página, Orden de páginas y Orientación**. Haga clic en el botón **Aceptar** para cerrar el cuadro de diálogo **Propiedades del documento**.
6. En el cuadro de diálogo **Imprimir**, haga clic en el botón **Aceptar** para imprimir el trabajo.

## Selección del tipo de papel (Windows)

1. Desde el programa de software, seleccione la opción **Imprimir**.
2. Seleccione la impresora de la lista de impresoras y, a continuación, haga clic o toque el botón **Propiedades o Preferencias** para abrir el controlador de impresión.

---

 **NOTA:** El nombre del botón varía según el programa de software.

 **NOTA:** Para acceder a estas funciones desde la aplicación de la pantalla de inicio de Windows 8 o 8.1, seleccione **Dispositivos, Imprimir** y, a continuación, seleccione la impresora.

---

3. Haga clic o toque la ficha **Papel/Calidad**.
4. En la lista desplegable **Tipo de papel**, seleccione el tipo de papel que mejor describa su papel.
5. Seleccione la opción para el tipo de papel que esté utilizando y haga clic en el botón **Aceptar**.
6. Haga clic en el botón **Aceptar** para cerrar el cuadro de diálogo **Propiedades del documento**. En el cuadro de diálogo **Imprimir**, haga clic en el botón **Aceptar** para imprimir el trabajo.

## Tareas de impresión adicionales

Visite [www.hp.com/support/ljm11-m13](http://www.hp.com/support/ljm11-m13).

Instrucciones disponibles para ejecutar tareas de impresión específicas, como las siguientes:

- Crear y usar atajos de impresión o preajustes
- Seleccionar el tamaño de papel o utilizar un tamaño de papel personalizado
- Seleccionar la orientación de la página
- Crear un folleto
- Cambiar el tamaño de un documento para que se ajuste a un tamaño de papel determinado



- Imprimir las primeras o últimas páginas del documento en un papel diferente
- Imprimir filigranas en un documento

# Tareas de impresión (OS X)

## Cómo imprimir (OS X)

El siguiente procedimiento describe el proceso básico de impresión para OS X.

1. Haga clic en el menú **Archivo** y, a continuación, en **Imprimir**.
2. Seleccione la impresora.
3. Haga clic en **Mostrar detalles** o en **Copias y páginas** y, a continuación, seleccione otros menús para ajustar la configuración de la impresora.



---

**NOTA:** El nombre del elemento varía en función del programa del software.

---

4. Haga clic en el botón **Imprimir**.

## Impresión manual en ambas caras (OS X)



---

**NOTA:** Esta función está disponible si instala el controlador de impresión de HP. Es posible que no esté disponible si se usa AirPrint.

---

1. Haga clic en el menú **Archivo** y, a continuación, en **Imprimir**.
2. Seleccione la impresora.
3. Haga clic en **Mostrar detalles** o en **Copias y páginas** y, a continuación, haga clic en el menú **Dúplex manual**.



---

**NOTA:** El nombre del elemento varía en función del programa del software.

---

4. Haga clic en el cuadro **Dúplex manual** para seleccionar una opción de encuadernación.
5. Haga clic en el botón **Imprimir**.
6. Vaya a la impresora y retire el papel en blanco que se encuentre en la bandeja 1.
7. Retire la pila impresa de la bandeja de salida y colóquela con la cara impresa boca abajo en la bandeja de entrada.
8. Si se le solicita, toque el botón del panel de control adecuado o abra y cierre la puerta frontal para continuar.

## Impresión de varias páginas por hoja (OS X)

1. Haga clic en el menú **Archivo** y, a continuación, en **Imprimir**.
2. Seleccione la impresora.
3. Haga clic en **Mostrar detalles** o en **Copias y páginas** y, a continuación, haga clic en el menú **Diseño**.



---

**NOTA:** El nombre del elemento varía en función del programa del software.

---

4. En la lista desplegable **Páginas por hoja**, seleccione el número de páginas que desee imprimir en cada hoja.
5. En el área **Orientación**, seleccione el orden y la colocación de las páginas en la hoja.

6. En el menú **Márgenes**, seleccione el tipo de margen que desee imprimir alrededor de cada página de la hoja.
7. Haga clic en el botón **Imprimir**.

## Selección del tipo de papel (OS X)

1. Haga clic en el menú **Archivo** y, a continuación, en **Imprimir**.
2. Seleccione la impresora.
3. Haga clic en **Mostrar detalles** o en **Copias y páginas** y, a continuación, haga clic en el menú **Soporte y calidad** o en el menú **Papel/Calidad**.



**NOTA:** El nombre del elemento varía en función del programa del software.

4. Seleccione entre las opciones de **Soporte y calidad** o **Papel/Calidad**.



**NOTA:** Esta lista contiene el conjunto principal de opciones disponibles. Algunas opciones no están disponibles en todas las impresoras.

- **Tipo de soporte:** Seleccione la opción para el tipo de papel del trabajo de impresión.
  - **Calidad de impresión:** Seleccione el nivel de resolución para el trabajo de impresión.
  - **EconoMode:** Seleccione esta opción para ahorrar tóner al imprimir borradores de documentos.
5. Haga clic en el botón **Imprimir**.

## Tareas de impresión adicionales

Visite [www.hp.com/support/ljm11-m13](http://www.hp.com/support/ljm11-m13).


Instrucciones disponibles para ejecutar tareas de impresión específicas, como las siguientes:

- Crear y usar atajos de impresión o preajustes
- Seleccionar el tamaño de papel o utilizar un tamaño de papel personalizado
- Seleccionar la orientación de la página
- Crear un folleto
- Cambiar el tamaño de un documento para que se ajuste a un tamaño de papel determinado
- Imprimir las primeras o últimas páginas del documento en un papel diferente
- Imprimir filigranas en un documento

# Impresión móvil

## Introducción

HP dispone de varias soluciones de impresión móvil y soluciones ePrint que facilitan la impresión en impresoras HP desde ordenadores portátiles, tabletas, smartphones u otros dispositivos móviles. Para ver la lista completa y determinar cuál es la mejor opción, visite [www.hp.com/go/LaserJetMobilePrinting](http://www.hp.com/go/LaserJetMobilePrinting).

 **NOTA:** Actualice el firmware de la impresora para asegurarse de que todas las funciones de impresión móvil y ePrint son compatibles.

- [Wireless Direct \(solo modelos inalámbricos\)](#)
- [Software HP ePrint](#)
- [Impresión incorporada en Android](#)

## Wireless Direct (solo modelos inalámbricos)

La función Wireless Direct permite imprimir desde un dispositivo móvil inalámbrico sin necesidad de establecer una conexión a una red o a Internet.

 **NOTA:** No todos los sistemas operativos móviles son compatibles actualmente con Wireless Direct.

Los siguientes dispositivos y sistemas operativos son compatibles con **Wireless Direct**:

- Android 4.0 y tabletas y teléfonos posteriores con los complementos de impresión móvil HP Print Service o Mopria instalados
- La mayoría de los equipos de sobremesa o portátiles y tabletas Windows 8.1 que disponen del controlador de impresión HP instalado




Los siguientes dispositivos y sistemas operativos no son compatibles con **Wireless Direct**, pero pueden imprimir en una impresora que sí lo sea:

- iPhone y iPad de Apple
- Equipos Mac con OS X

Para obtener más información sobre la impresión mediante Wireless Direct, visite [www.hp.com/go/wirelessprinting](http://www.hp.com/go/wirelessprinting).


## Activación o desactivación de Wireless Direct

Las funciones de Wireless Direct deben activarse primero desde el servidor EWS de la impresora.


1. Una vez que la impresora se encuentre conectada a la red, imprima una página de configuración e identifique la dirección IP de la impresora. Para imprimir una página de configuración, siga los siguientes pasos:
  - a. Mantenga pulsado el botón Cancelar  hasta que la luz de preparación  empiece a parpadear.
  - b. Suelte el botón Cancelar .

2. Abra un navegador web e introduzca la dirección IP o el nombre de host en la barra de direcciones tal y como aparece en la página de configuración de la impresora. Pulse la tecla **Enter** en el teclado del equipo. Se abrirá el EWS.

 <https://10.10.XX.XXX/>

 **NOTA:** Si el navegador web muestra un mensaje que indica que el acceso al sitio web podría no ser seguro, seleccione la opción de continuar al sitio web. El acceso a este sitio web no dañará el equipo.


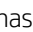

3. Abra la ficha **Redes**.
4. En la página **de Redes**, haga clic en **Configuración de Wireless Direct**. Seleccione la casilla de verificación, introduzca el nombre de la red (SSID) en el campo **Nombre (SSID)** y, a continuación, haga clic en el botón **Aplicar**. La dirección IP del dispositivo móvil aparece en la página **Redes**.


 **NOTA:** Para obtener el nombre de la red (SSID), haga clic en el menú **Configuración inalámbrica** de la página **Redes**.


## Cambio del nombre de Wireless Direct de la impresora

Siga este procedimiento para cambiar el nombre de la impresión Wireless Direct de la impresora (SSID) mediante el servidor web incorporado (EWS) de HP:

### Paso 1. Cómo abrir el servidor web incorporado de HP

1. Imprima una página de configuración para determinar la dirección IP o el nombre de host.
  - a. Mantenga pulsado el botón **Cancelar**  hasta que la luz de preparación  empiece a parpadear.
  - b. Suelte el botón **Cancelar** .
2. Abra un navegador web e introduzca la dirección IP o el nombre de host en la barra de direcciones tal y como aparece en la página de configuración de la impresora. Pulse la tecla **Enter** en el teclado del equipo. Se abrirá el EWS.

 <https://10.10.XX.XXX/>

 **NOTA:** Si el navegador web muestra un mensaje que indica que el acceso al sitio web podría no ser seguro, seleccione la opción de continuar al sitio web. El acceso a este sitio web no dañará el equipo.

### Paso 2. Cambio del nombre de Wireless Direct

1. Abra la ficha **Redes**.
2. En el panel de navegación izquierdo, haga clic en el enlace **Configuración de Wireless Direct**.
3. En el campo **Nombre (SSID)**, introduzca el nuevo nombre.
4. Haga clic en **Aplicar**.

## Software HP ePrint

El software HP ePrint facilita la impresión desde un equipo de escritorio o portátil Windows o Mac en cualquier impresora compatible con HP ePrint. Este software facilita la búsqueda de impresoras compatibles con HP ePrint registradas en su cuenta de HP Connected. La impresora HP de destino puede estar en la oficina o en cualquier otro punto del mundo.

- **Windows:** Una vez instalado el software, abra la opción **Imprimir** en la aplicación y, a continuación, seleccione **HP ePrint** de la lista de impresoras instaladas. Haga clic en el botón **Propiedades** para configurar las opciones de impresión.
- **OS X:** Tras instalar el software, seleccione **Archivo, Imprimir**, y, a continuación, seleccione la flecha junto a **PDF** (en la esquina inferior izquierda de la pantalla de controlador). Seleccione **HP ePrint**.


Para Windows, el software HP ePrint también admite la impresión TCP/IP en impresoras de redes locales conectadas a la red (LAN o WAN) mediante productos compatibles con UPD PostScript®.


Tanto Windows como Mac admiten la impresión IPP en productos conectados a una red LAN o WAN compatibles con ePCL.

Windows y OS X también admiten la impresión de documentos PDF en ubicaciones de impresión públicas y la impresión mediante HP ePrint a través del correo utilizando la nube.

En la dirección [www.hp.com/go/eprintsoftware](http://www.hp.com/go/eprintsoftware) encontrará controladores e información.

---

 **NOTA:** En Windows, el nombre del controlador de impresión del software HP ePrint es HP ePrint + JetAdvantage.

 **NOTA:** El software HP ePrint es una utilidad de flujo de trabajo PDF para OS X y, desde un punto de vista técnico, no se trata de un controlador de impresión.

 **NOTA:** El software HP ePrint no admite la impresión USB.

---


## Impresión incorporada en Android

La solución de impresión incorporada de HP para Android y Kindle permite que los dispositivos móviles encuentren automáticamente las impresoras HP instaladas en una red inalámbrica o dentro del alcance de la señal inalámbrica e impriman en ellas mediante la impresión directa inalámbrica.

La impresora debe estar conectada a la misma red (subred) que el dispositivo Android.

La solución de impresión se ha incorporado a la amplia variedad de versiones del sistema operativo.

---

 **NOTA:** Si la impresión no está disponible en el dispositivo, vaya a [Google Play > Aplicaciones Android](#) e instale el complemento HP Print Service.

---

Para obtener más información sobre cómo utilizar la impresión incorporada de Android y sobre los dispositivos Android compatibles, visite: [www.hp.com/go/LaserJetMobilePrinting](http://www.hp.com/go/LaserJetMobilePrinting).

---

# 5 Gestión de la impresora

- [Configuración avanzada con el servidor web incorporado de HP \(EWS\) \(solo modelos inalámbricos\)](#)
- [Secciones del Servidor Web incorporado de HP](#)
- [Configuración de la IP de la red](#)
- [Funciones de seguridad de la impresora](#)
- [Configuración de ahorro de energía](#)
- [Actualización del firmware](#)

## Para obtener más información:

La siguiente información es correcta en el momento de publicación. Para obtener información actualizada, consulte [www.hp.com/support/ljm11-m13](http://www.hp.com/support/ljm11-m13).

La ayuda detallada de HP para la impresora incluye la siguiente información:

- Instalación y configuración
- Conocimiento y uso
- Solución de problemas
- Descargar actualizaciones de software y firmware
- Cómo unirse a foros de asistencia
- Cómo encontrar información sobre normativas y garantía

## Configuración avanzada con el servidor web incorporado de HP (EWS) (solo modelos inalámbricos)

Utilice el servidor web incorporado de HP para gestionar las funciones de impresión desde un equipo, en vez de hacerlo desde el panel de control de la impresora.

- Ver información del estado de la impresora
- Determinar la vida útil de todos los consumibles y realizar pedidos de otros nuevos
- Consultar y cambiar las configuraciones de bandeja
- Consultar y cambiar la configuración del menú del panel de control de la impresora
- Consultar e imprimir páginas internas
- Recibir notificaciones de eventos de consumibles e impresora
- Ver y cambiar la configuración de la red

El servidor web incorporado de HP funciona cuando la impresora está conectada a una red basada en IP. El servidor web incorporado de HP no admite conexiones de la impresora basadas en IPX. No se necesita acceso a Internet para abrir y utilizar el servidor web incorporado de HP.


Cuando la impresora está conectada a la red, el servidor web incorporado de HP está disponible automáticamente.



**NOTA:** No es posible acceder al servidor web incorporado de HP más allá del firewall de la red.

### Abra el servidor web incorporado de HP (EWS) desde un navegador web

1. Imprima una página de configuración para determinar la dirección IP o el nombre de host.
  - a. Mantenga pulsado el botón Cancelar **X** hasta que la luz de preparación **U** empiece a parpadear.
  - b. Suelte el botón Cancelar **X**.
2. Abra un navegador web e introduzca la dirección IP o el nombre de host en la barra de direcciones tal y como aparece en la página de configuración de la impresora. Pulse la tecla **Enter** en el teclado del equipo. Se abrirá el EWS.

 <https://10.10.XXXX/>



**NOTA:** Si el navegador web muestra un mensaje que indica que el acceso al sitio web podría no ser seguro, seleccione la opción de continuar al sitio web. El acceso a este sitio web no dañará el equipo.



# Secciones del Servidor Web incorporado de HP

## Ficha Información

El grupo de páginas de Información se compone de las siguientes páginas.

- **Estado del dispositivo** muestra el estado de la impresora y de los consumibles HP.
- **Configuración del dispositivo** muestra la información disponible en la página Configuración.
- **Estado de consumibles** muestra el estado de los consumibles HP y proporciona los números de pieza. Para realizar el pedido de nuevos consumibles, haga clic en **Pedir consumibles**, en la parte superior derecha de la ventana.
- **Resumen de red** muestra la información disponible en la página **Resumen de red**.

## Ficha Configuración

Utilice esta ficha para configurar la impresora desde su equipo. Si la impresora está conectada en red, pregunte siempre al administrador de la impresora antes de modificar la configuración de la pestaña.

La ficha **Configuraciones** contiene la página de **Impresión** donde puede ver y cambiar las configuraciones predeterminadas del trabajo de impresión.

## Ficha Conexión en red

Los administradores de red pueden utilizar esta ficha para controlar la configuración de red de la impresora cuando está conectada a una red basada en IP.

## Enlaces

Los enlaces están ubicados en la parte superior derecha de las páginas de estado. Debe tener acceso a Internet si desea utilizar cualquiera de estos enlaces. Si utiliza una conexión telefónica y no se ha conectado al abrir el servidor web incorporado de HP por primera vez, debe conectarse antes de poder visitar estos sitios web. Es posible que la conexión requiera que se cierre el servidor web incorporado de HP y se vuelva a abrir.

- **Comprar consumibles.** Haga clic en este enlace para conectarse al sitio web de Sure Supply y pedir consumibles HP originales de HP o de un distribuidor de su elección.
- **Asistencia.** Se conecta al sitio de asistencia de la impresora. Puede buscar ayuda relativa a temas generales.

# Configuración de la IP de la red

- [Introducción](#)
- [Descargo de responsabilidad sobre el uso compartido de impresoras](#)
- [Visualización o cambio de la configuración de red](#)
- [Configuración manual de los parámetros IPv4 TCP/IP](#)

## Introducción

Consulte las siguientes secciones para configurar la de red de la impresora.

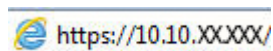
## Descargo de responsabilidad sobre el uso compartido de impresoras

HP no admite la red de punto a punto, ya que se trata de una función de los sistemas operativos de Microsoft y no de los controladores de impresora de HP. Visite el sitio web de Microsoft en [www.microsoft.com](http://www.microsoft.com).

## Visualización o cambio de la configuración de red

Utilice el servidor web incorporado de HP para ver o cambiar la configuración de IP.

1. Abra el servidor web incorporado de HP (EWS):
  - a. Imprima una página de configuración para determinar la dirección IP o el nombre de host.
    - i. Mantenga pulsado el botón Cancelar **✗** hasta que la luz de preparación **⦿** empiece a parpadear.
    - ii. Suelte el botón Cancelar **✗**.
  - b. Abra un navegador web e introduzca la dirección IP o el nombre de host en la barra de direcciones tal y como aparece en la página de configuración de la impresora. Pulse la tecla **Enter** en el teclado del equipo. Se abrirá el EWS.



**NOTA:** Si el navegador web muestra un mensaje que indica que el acceso al sitio web podría no ser seguro, seleccione la opción de continuar al sitio web. El acceso a este sitio web no dañará el equipo.

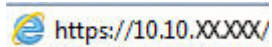
2. Haga clic en la ficha **Red** para obtener información de red. Cambie los ajustes como considere oportuno.


## Configuración manual de los parámetros IPv4 TCP/IP

Utilice el servidor EWS para configurar manualmente una dirección IPv4, una máscara de subred y una puerta de enlace predeterminada.

1. Abra el servidor web incorporado de HP (EWS):
  - a. Imprima una página de configuración para determinar la dirección IP o el nombre de host.
    - i. Mantenga pulsado el botón Cancelar **✗** hasta que la luz de preparación **⦿** empiece a parpadear.
    - ii. Suelte el botón Cancelar **✗**.

- b. Abra un navegador web e introduzca la dirección IP o el nombre de host en la barra de direcciones tal y como aparece en la página de configuración de la impresora. Pulse la tecla **Enter** en el teclado del equipo. Se abrirá el EWS.



 **NOTA:** Si el navegador web muestra un mensaje que indica que el acceso al sitio web podría no ser seguro, seleccione la opción de continuar al sitio web. El acceso a este sitio web no dañará el equipo.

2. Abra la ficha **Redes**.
3. En el área **Configuración de IPv4**, seleccione **IP manual** y, a continuación, edite los valores de la configuración de IPv4.
4. Haga clic en el botón **Aplicar**.

# Funciones de seguridad de la impresora

## Introducción

La impresora incluye varias funciones de seguridad que permiten restringir el acceso a los ajustes de configuración, proteger los datos y evitar el acceso a componentes de hardware de gran importancia.




- [Establecer o cambiar la contraseña del sistema con el servidor web incorporado de HP](#)


## Establecer o cambiar la contraseña del sistema con el servidor web incorporado de HP

Asigna una contraseña de administrador para acceder a la impresora y al servidor web incorporado de HP, de modo que los usuarios no autorizados no puedan modificar la configuración de la impresora.


1. Abra el servidor web incorporado de HP (EWS):

### Impresoras conectadas a la red

- a. Imprima una página de configuración para determinar la dirección IP o el nombre de host.
  - i. Mantenga pulsado el botón Cancelar  hasta que la luz de preparación  empiece a parpadear.
  - ii. Suelte el botón Cancelar .
- b. Abra un navegador web e introduzca la dirección IP o el nombre de host en la barra de direcciones tal y como aparece en la página de configuración de la impresora. Pulse la tecla **Enter** en el teclado del equipo. Se abrirá el EWS.

 <https://10.10.XX.XXX/>


---

 **NOTA:** Si el navegador web muestra un mensaje que indica que el acceso al sitio web podría no ser seguro, seleccione la opción de continuar al sitio web. El acceso a este sitio web no dañará el equipo.

---

2. En la pestaña **Redes**, haga clic en el enlace **Contraseña**, en el panel de navegación izquierdo.
3. En el área **Contraseña**, introduzca la contraseña en el campo **Contraseña**.
4. Vuelva a introducir la contraseña en el campo **Confirmar contraseña**.
5. Haga clic en el botón **Aplicar**.

---

 **NOTA:** Anote la contraseña y guárdela en un lugar seguro.

---

# Configuración de ahorro de energía

- [Introducción](#)
- [Impresión con EconoMode](#)
- [Configuración de la opción Reposo/desactivación automática tras un periodo de inactividad](#)
- [Opción Retraso cuando los puertos están activos](#)

## Introducción

La impresora incluye varias funciones de ahorro que reducen el consumo de energía y de consumibles.

## Impresión con EconoMode

Esta impresora cuenta con la opción EconoMode para imprimir borradores de documentos. El uso de EconoMode permite utilizar menos tóner. Sin embargo, usar EconoMode también puede reducir la calidad de impresión.

HP no recomienda el uso constante de EconoMode. Si utiliza EconoMode de forma constante, la vida útil del consumible de tóner podría superar la de las piezas mecánicas del cartucho de tóner. Continúe imprimiendo con el cartucho actual hasta que la distribución del tóner no proporcione una calidad de impresión aceptable. Para redistribuir el tóner, retire el cartucho de tóner de la impresora y agítelo con cuidado hacia delante y hacia atrás. Para ver una representación gráfica, consulte las instrucciones de sustitución del cartucho. Reinserte el cartucho de tóner en la impresora y cierre la cubierta. Si la calidad de impresión empieza a disminuir y ya no es aceptable, sustituya el cartucho de tóner.



**NOTA:** Si esta opción no está disponible en el controlador de impresión, puede configurarlo mediante el servidor web incorporado de HP.

1. Desde el programa de software, seleccione la opción **Imprimir**.
2. Seleccione la impresora y, a continuación, haga clic en el botón **Propiedades** o **Preferencias**.
3. Haga clic en la ficha **Papel/Calidad**.
4. Haga clic en la opción **EconoMode**.

## Configuración de la opción Reposo/desactivación automática tras un periodo de inactividad

Utilice el servidor EWS para establecer la cantidad de tiempo de inactividad antes de que la impresora entre en modo de reposo.

Realice el siguiente procedimiento para cambiar la opción Reposo/desactivación automática tras un periodo de inactividad:

1. Abra el servidor web incorporado de HP (EWS):


### Impresoras con conexión directa

- a. Abra el menú **Inicio** y, a continuación, seleccione **Programas** o **Todos los programas**.
- b. Abra el grupo HP, abra el grupo de la impresora y, a continuación, seleccione **HP Device Toolbox**.

### Impresoras conectadas a la red

- a. Imprima una página de configuración para determinar la dirección IP o el nombre de host.
  - i. Mantenga pulsado el botón Cancelar **X** hasta que la luz de preparación **O** empiece a parpadear.
  - ii. Suelte el botón Cancelar **X**.
- b. Abra un navegador web e introduzca la dirección IP o el nombre de host en la barra de direcciones tal y como aparece en la página de configuración de la impresora. Pulse la tecla **Enter** en el teclado del equipo. Se abrirá el EWS.

 <https://10.10.XX.XXX/>

 **NOTA:** Si el navegador web muestra un mensaje que indica que el acceso al sitio web podría no ser seguro, seleccione la opción de continuar al sitio web. El acceso a este sitio web no dañará el equipo.

2. Haga clic en la pestaña **Sistema** y, a continuación, seleccione la página **Configuración de energía**.
3. Seleccione el tiempo para la opción Reposo/desactivación automática tras un periodo de inactividad y, a continuación, haga clic en el botón **Aplicar**.


## Opción Retraso cuando los puertos están activos


### Método 1: Uso del servidor web incorporado de HP (EWS)

1. Abra el servidor web incorporado de HP (EWS):

### Impresoras conectadas a la red

- a. Imprima una página de configuración para determinar la dirección IP o el nombre de host.
  - i. Mantenga pulsado el botón Cancelar **X** hasta que la luz de preparación **O** empiece a parpadear.
  - ii. Suelte el botón Cancelar **X**.
- b. Abra un navegador web e introduzca la dirección IP o el nombre de host en la barra de direcciones tal y como aparece en la página de configuración de la impresora. Pulse la tecla **Enter** en el teclado del equipo. Se abrirá el EWS.

 <https://10.10.XX.XXX/>


 **NOTA:** Si el navegador web muestra un mensaje que indica que el acceso al sitio web podría no ser seguro, seleccione la opción de continuar al sitio web. El acceso a este sitio web no dañará el equipo.

2. Haga clic en la pestaña **Configuración** y, a continuación, seleccione la página **Configuración de energía**.
3. Seleccione la casilla de verificación **Retraso cuando los puertos están activos** para activar o desactivar la opción.

## Método 2: Uso del software de la impresora

1. En la lista de impresoras, haga clic con el botón derecho en el nombre de la impresora y, a continuación, haga clic en el elemento de menú de propiedades para abrir el cuadro de diálogo **Propiedades de la impresora**.
2. Haga clic en la pestaña **Configuración del dispositivo** y desplácese hasta el área **Configuración de energía**.
3. Seleccione la casilla de verificación **Retraso cuando los puertos están activos** para activar o desactivar la opción.

---

 **NOTA:** Al seleccionar la opción **Retraso cuando los puertos están activos**, la impresora no se apaga a menos que todos los puertos estén inactivos. Cuando esta opción no se selecciona, la impresora se apaga tras un periodo de inactividad determinado por la opción **Apagar tras**. Un enlace de red o una conexión USB activos evitarán que la impresora se apague.

---

## Actualización del firmware

HP ofrece actualizaciones periódicas de la impresora, aplicaciones de servicios web nuevas y funciones nuevas para aplicaciones de servicios web existentes. Siga estos pasos para actualizar el firmware de la impresora para una sola impresora. Cuando actualice el firmware, las aplicaciones de servicios web se actualizarán automáticamente.

### Actualice el firmware utilizando la Utilidad de actualización de firmware.

Siga estos pasos para descargar manualmente e instalar la Utilidad de actualización de firmware de HP.com.



---

**NOTA:** Para utilizar este método, debe tener un controlador de impresión instalado.

---

1. Vaya a [www.hp.com/support](http://www.hp.com/support), seleccione el idioma de su país/región, haga clic en el enlace **Obtener software y controladores**, introduzca el nombre de la impresora en el campo de búsqueda, pulse el botón **Intro** y, a continuación, seleccione la impresora de la lista de resultados de búsqueda.
2. Seleccione el sistema operativo.
3. Bajo la sección **Firmware**, busque **Utilidad de actualización de firmware**.
4. Haga clic en **Descargar**, haga clic en **Ejecutar**, y, a continuación, haga clic en **Ejecutar** de nuevo.
5. Cuando se ejecute la utilidad, seleccione la impresora de la lista desplegable y, a continuación, haga clic en **Enviar firmware**.



---

**NOTA:** Para imprimir una página de configuración para verificar la versión de firmware instalada antes o después del proceso de actualización, haga clic en **Configuración de impresión**.

---

6. Siga las instrucciones que aparecen en pantalla para completar la instalación y, a continuación, haga clic en el botón **Salir** para cerrar la utilidad.



---

## 6 Solución de problemas

- [Asistencia al cliente](#)
- [Interpretación de los patrones de luz del panel de control](#)
- [Restauración de los valores predeterminados de fábrica](#)
- [Solución de problemas de alimentación de papel o atascos](#)
- [Eliminación de atascos de papel](#)
- [Mejora de la calidad de impresión](#)
- [Solucionar problemas de conexión directa](#)
- [Solucionar problemas de conexión inalámbrica](#)

### Para obtener más información:

La siguiente información es correcta en el momento de publicación. Para obtener información actualizada, consulte [www.hp.com/support/ljm11-m13](http://www.hp.com/support/ljm11-m13).

La ayuda detallada de HP para la impresora incluye la siguiente información:

- Instalación y configuración
- Conocimiento y uso
- Solución de problemas
- Descargar actualizaciones de software y firmware
- Cómo unirse a foros de asistencia
- Cómo encontrar información sobre normativas y garantía

## Asistencia al cliente

---




Obtener asistencia telefónica para su país/región	Los números de teléfono de los distintos países/regiones se encuentran en el folleto incluido en la caja de la impresora y también en <a href="http://www.hp.com/support/">www.hp.com/support/</a> .
Tenga preparados el nombre, el número de serie y la fecha de compra de la impresora, además de una descripción del problema	
Obtenga soporte por Internet las 24 horas y descargue utilidades de software y controladores.	<a href="http://www.hp.com/support/ljm11-m13">www.hp.com/support/ljm11-m13</a>
Obtener contratos de servicios o mantenimiento HP adicionales	<a href="http://www.hp.com/go/carepack">www.hp.com/go/carepack</a>
Registre la impresora	<a href="http://www.register.hp.com">www.register.hp.com</a>

---

# Interpretación de los patrones de luz del panel de control

Si la impresora requiere atención, aparece un código de error en la pantalla del panel de control.

**Tabla 6-1** Significado de la luz de estado

	Símbolo para "luz apagada"
	Símbolo para "luz encendida"
	Símbolo para "luz parpadeando"

**Tabla 6-2** Patrones de luz del panel de control


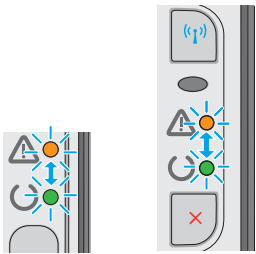
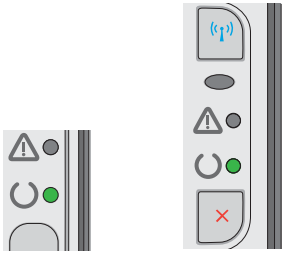
Estado de la luz	Estado de la impresora	Acción
<p>Todas las luces están apagadas.</p> 	<p>La impresora está en modo de apagado automático o está apagada.</p>	<p>Pulse el botón de encendido para desactivar el modo de apagado automático o para encender la impresora.</p>
<p>Ciclo de luces de estado</p> 	<p>Las luces de estado realizan un ciclo durante el periodo de inicialización del formateador o cuando la impresora está procesando una página de limpieza.</p>	<p>No es necesaria ninguna acción. Espere a que finalice el periodo de inicialización. La impresora debe iniciar el estado de preparación una vez que finalice el periodo de inicialización.</p>
<p>La luz de preparación está encendida y la luz de atención está apagada.</p> 	<p>La impresora se encuentra en el estado de preparación.</p>	<p>No es necesaria ninguna acción. La impresora está lista para recibir un trabajo de impresión.</p>

Tabla 6-2 Patrones de luz del panel de control (continuación)

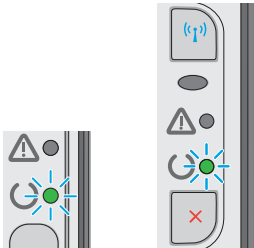
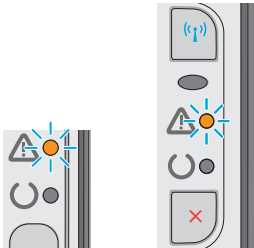
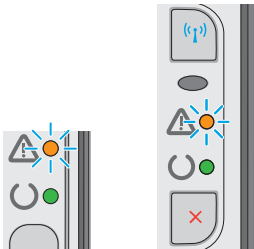
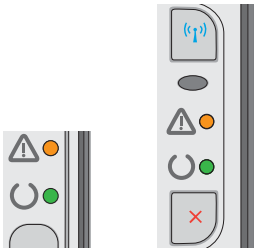
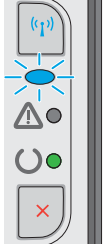
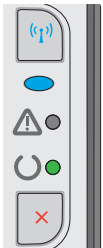

Estado de la luz	Estado de la impresora	Acción
<p>La luz de preparación parpadea y la luz de atención está apagada.</p> 	<p>La impresora está recibiendo o procesando datos.</p>	<p>No es necesaria ninguna acción. La impresora está recibiendo o procesando un trabajo de impresión.</p>
<p>La luz de atención parpadea y la luz de preparación está apagada.</p> 	<p>La impresora ha experimentado un error que puede corregirse en el aparato, como un atasco, una puerta abierta, la ausencia de un cartucho de impresión o la ausencia de papel en la bandeja adecuada.</p>	<p>Inspeccione la impresora, determine el error y, a continuación, corríjalo. Si el error consiste en la ausencia de papel en la bandeja adecuada o la impresora está en modo de alimentación manual, ponga el papel adecuado en la bandeja y siga las instrucciones en pantalla, o abra y cierre la puerta del cartucho de impresión para reanudar la impresión.</p>
<p>La luz de atención parpadea y la luz de preparación está encendida.</p> 	<p>La impresora ha experimentado un error continuo del que se recuperará sin ayuda.</p>	<p>Si la recuperación se realiza correctamente, la impresora cambiará al estado de procesamiento de datos y completará el trabajo.</p> <p>Si la recuperación no se realiza correctamente, la impresora seguirá en el estado de error continuo. Intente extraer cualquier soporte de la ruta de soporte y apague la impresora. A continuación, enciéndala de nuevo.</p>
<p>Las luces de atención y preparación están encendidas.</p> 	<p>La impresora ha experimentado un error grave del que no puede recuperarse.</p>	<ol style="list-style-type: none"> <li>1. Apague la impresora o desconecte el cable de alimentación de la impresora.</li> <li>2. Espere 30 segundos y, a continuación, encienda la impresora o vuelva a conectar el cable de alimentación a la impresora.</li> <li>3. Espere a que la impresora se inicialice.</li> </ol> <p>Si el error persiste, póngase en contacto con el servicio de asistencia de HP.</p>

Tabla 6-2 Patrones de luz del panel de control (continuación)

Estado de la luz	Estado de la impresora	Acción
La luz de conexión inalámbrica parpadea.	La impresora está intentando encontrar una red inalámbrica.	No es necesaria ninguna acción.
		
La luz de conexión inalámbrica está encendida.	La impresora está conectada a una red inalámbrica.	No es necesaria ninguna acción.
		
La luz de conexión inalámbrica está apagada.	La impresora no está conectada a la red y la unidad inalámbrica de la impresora puede estar apagada.	<p>Si la luz está apagada, la impresora no está conectada a la red y la unidad inalámbrica de la impresora puede estar apagada. Pulse el botón de conexión inalámbrica para intentar conectarse a la red, o ejecute la utilidad Configuración inalámbrica para configurar la impresora. Para verificar que la impresora encuentra la red, imprima una página de configuración. La impresora debe tener una dirección IP asignada.</p> <p>Para obtener más información sobre cómo conectarse de forma inalámbrica a una red, consulte <a href="#">Solucionar problemas de conexión inalámbrica en la página 62</a>.</p> <p>Si la impresora sigue sin poder conectarse a la red, desinstale y vuelva a instalar la impresora. Si el error persiste, póngase en contacto con el administrador de la red o consulte el manual de usuario del router inalámbrico o del punto de acceso.</p>
		

## Restauración de los valores predeterminados de fábrica

Al restablecer los valores predeterminados de fábrica, todos los ajustes de la impresora y la red vuelven a sus valores predeterminados de fábrica. No se restablecerá el recuento de páginas, el tamaño de la bandeja ni el idioma. Para restablecer la configuración de fábrica de la impresora, siga estos pasos.

---


**⚠ PRECAUCIÓN:** Al restablecer la configuración de fábrica se restauran todos los valores predeterminados de fábrica y se borran las páginas que estén almacenadas en la memoria.

---

1. Abra el servidor web incorporado de HP (EWS):

### Impresoras conectadas a la red

- a. Imprima una página de configuración para determinar la dirección IP o el nombre de host.
  - i. Mantenga pulsado el botón Cancelar **✖** hasta que la luz de preparación **⦿** empiece a parpadear.
  - ii. Suelte el botón Cancelar **✖**.
- b. Abra un navegador web e introduzca la dirección IP o el nombre de host en la barra de direcciones tal y como aparece en la página de configuración de la impresora. Pulse la tecla **Enter** en el teclado del equipo. Se abrirá el EWS.

 <https://10.10.XX.XX/>

---

**📄 NOTA:** Si el navegador web muestra un mensaje que indica que el acceso al sitio web podría no ser seguro, seleccione la opción de continuar al sitio web. El acceso a este sitio web no dañará el equipo.

---

2. Haga clic en la pestaña **Configuración**.
3. Seleccione la opción **Restaurar configuración predeterminada de fábrica** y, a continuación, haga clic en el botón **Aplicar**.

La impresora se reinicia automáticamente.

# Solución de problemas de alimentación de papel o atascos

Si la impresora tiene problemas de alimentación de papel o atascos con frecuencia, utilice la siguiente información para reducir el número de incidentes.

## La impresora no recoge el papel

Si la impresora no recoge papel de la bandeja, intente las siguientes soluciones.

1. Abra la impresora y retire las hojas de papel atascadas.
2. Cargue la bandeja con el tamaño de papel correcto para el trabajo.
3. Asegúrese de que el tamaño y el tipo de papel estén correctamente definidos en el controlador de software o EWS.
4. Asegúrese de que las guías de papel de la bandeja están ajustadas correctamente al tamaño del papel. Ajuste las guías a la sangría adecuada en la bandeja.
5. Consulte el panel de control de la impresora para comprobar si muestra un mensaje que solicita su confirmación para realizar la alimentación de papel de forma manual. Cargue papel y continúe.
6. Puede que el rodillo de recogida y la placa de separación estén sucios.

## La impresora recoge varias hojas de papel

Si la impresora recoge varias hojas de papel de la bandeja, intente las siguientes soluciones.

1. Retire la pila de papel de la bandeja, dóblela, gírela 180 grados y déle la vuelta. *No airee el papel.* Vuelva a colocar la pila de papel en la bandeja.
2. Utilice únicamente papel que se ajuste a las especificaciones indicadas por HP para esta impresora.
3. Utilice papel que no esté arrugado, doblado o dañado. Si es necesario, utilice papel de un paquete diferente.
4. Asegúrese de que la bandeja no esté demasiado llena. Si lo está, retire la pila de papel al completo de la bandeja, enderézela y coloque de nuevo algo de papel en la bandeja.
5. Asegúrese de que las guías de papel de la bandeja están ajustadas correctamente al tamaño del papel. Ajuste las guías a la sangría adecuada en la bandeja.
6. Asegúrese de que el entorno de impresión cumple con las especificaciones recomendadas.

## Atascos de papel frecuentes o que se repiten

Siga estos pasos para solucionar problemas de atascos de papel frecuentes. Si el primer paso no soluciona el problema, continúe con el paso siguiente hasta que haya resuelto el problema.

1. Si el papel se ha atascado en la impresora, elimine el atasco y, a continuación, imprima una página de configuración para probar la impresora.
2. Compruebe que la bandeja está configurada para el tamaño y el tipo de papel correcto en el controlador de software o EWS. Ajuste la configuración del papel si es necesario.
3. Apague la impresora, espere 30 segundos y vuelva a encenderla.

4. Acceda al servidor web incorporado (EWS) de HP para imprimir una página de limpieza con el objetivo de retirar el exceso de tóner del interior de la impresora:
  - a. En la pestaña **Información** del servidor EWS, haga clic en **Imprimir páginas de información**.
  - b. En el área **Imprimir página de limpieza**, haga clic en **Imprimir** para imprimir una página de limpieza.
5. Imprima una página de configuración para probar la impresora.
  - a. Mantenga pulsado el botón Cancelar **X** hasta que la luz de preparación **U** empiece a parpadear.
  - b. Suelte el botón Cancelar **X**.

Si ninguno de estos pasos soluciona el problema, es posible que la impresora necesite servicio técnico. Póngase en contacto con el servicio de atención al cliente de HP.

## Evitar atascos de papel

Para reducir el número de atascos de papel, intente las siguientes soluciones.

1. Utilice únicamente papel que se ajuste a las especificaciones indicadas por HP para esta impresora.
2. Utilice papel que no esté arrugado, doblado o dañado. Si es necesario, utilice papel de un paquete diferente.
3. Utilice papel que no se haya utilizado previamente para imprimir o copiar.
4. Asegúrese de que la bandeja no esté demasiado llena. Si lo está, retire la pila de papel al completo de la bandeja, enderézela y coloque de nuevo algo de papel en la bandeja.
5. Asegúrese de que las guías de papel de la bandeja están ajustadas correctamente al tamaño del papel. Ajuste las guías de forma que éstas toquen la pila de papel, pero sin doblarla.
6. Si está imprimiendo en papel pesado, grabado o perforado, utilice la función de alimentación manual e introduzca las hojas una a una.
7. Compruebe que la bandeja esté correctamente configurada para el tipo y el tamaño del papel.
8. Asegúrese de que el entorno de impresión cumple con las especificaciones recomendadas.



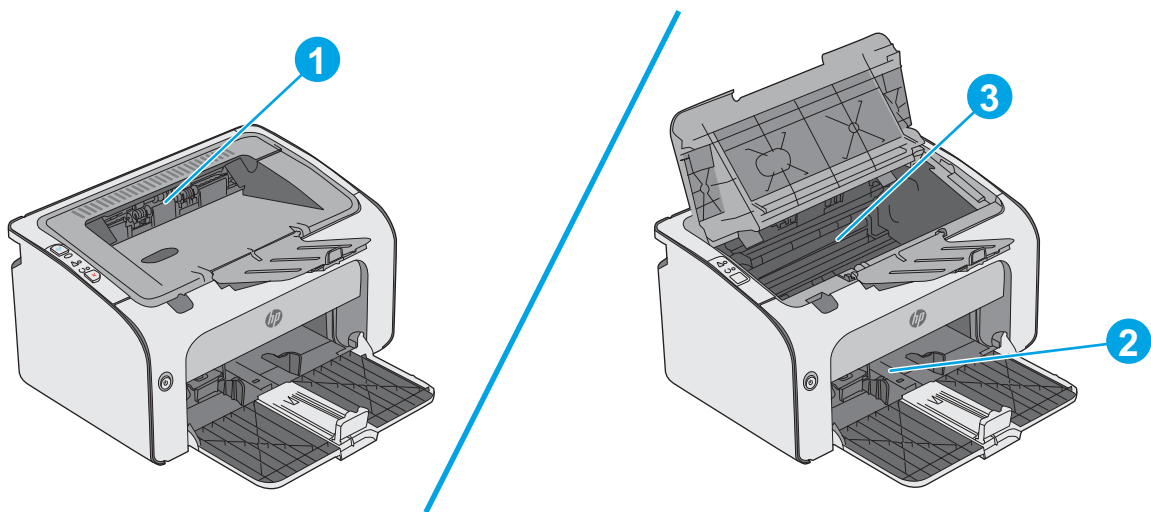
# Eliminación de atascos de papel

## Introducción

La siguiente información incluye instrucciones para eliminar atascos de papel en el producto.

- [Ubicaciones de los atascos de papel](#)
- [Eliminación de atascos de la bandeja de entrada](#)
- [Eliminación de atascos en el área del cartucho de tóner](#)
- [Eliminación de atascos en la bandeja de salida](#)

## Ubicaciones de los atascos de papel

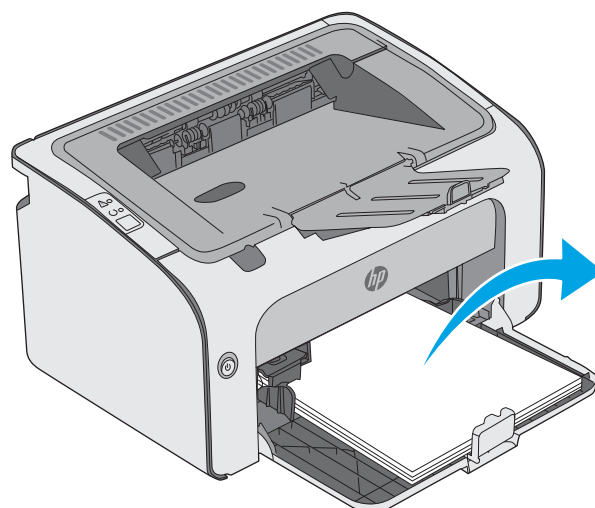


1	Bandeja de salida
2	Bandeja de entrada
3	Área del cartucho de tóner

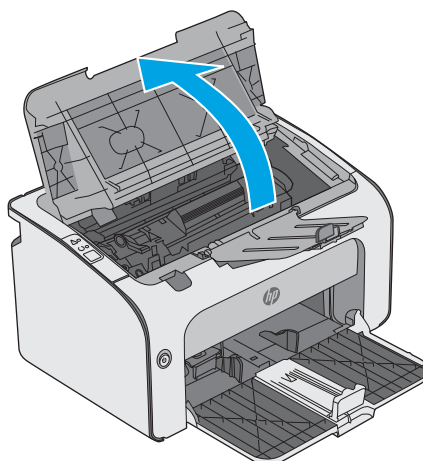
## Eliminación de atascos de la bandeja de entrada

Cuando se produce un atasco, la luz de atención  parpadea repetidamente en el panel de control de la impresora.

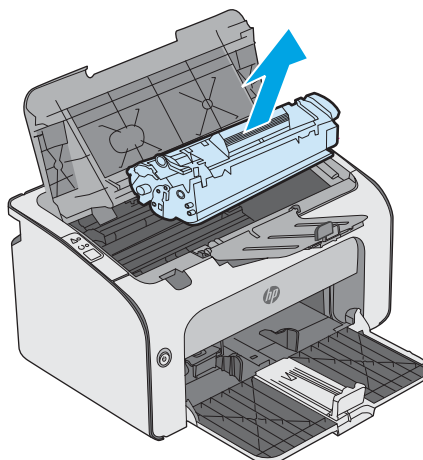
1. Retire todo el papel suelto que pueda haber en la bandeja de entrada.



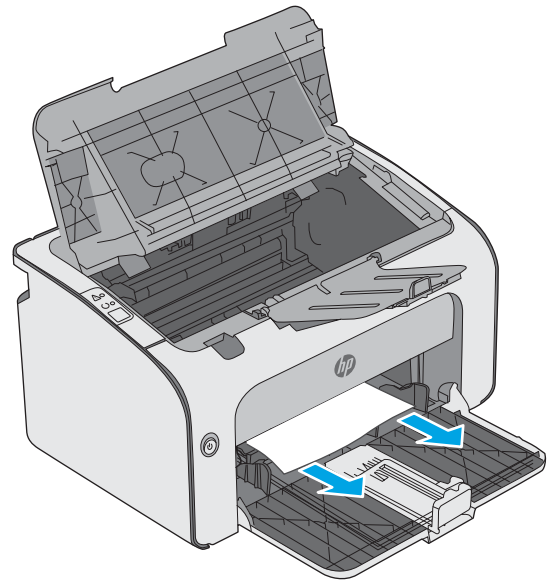
2. Abra la cubierta superior.



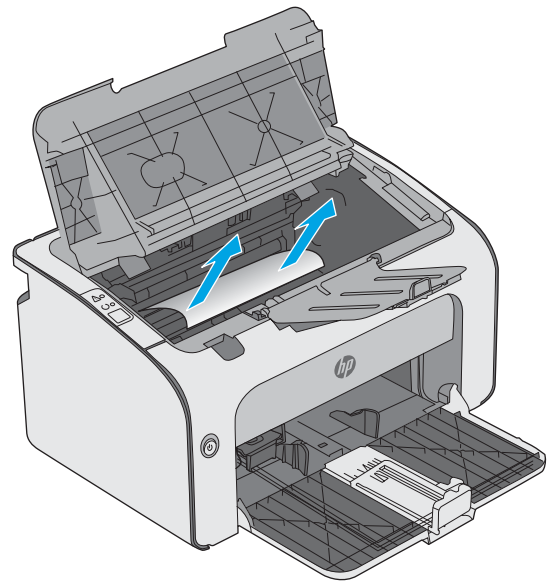
3. Retire el cartucho de tóner.



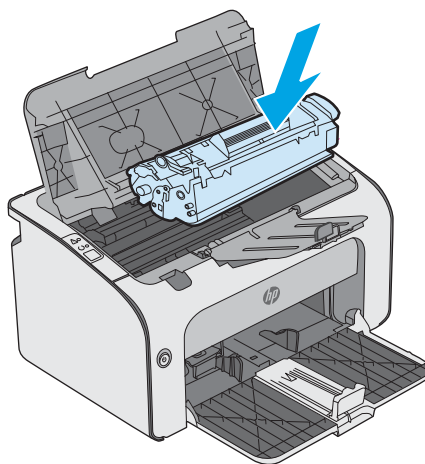
4. Retire cualquier papel atascado que vea en el área de la bandeja de entrada. Utilice ambas manos para extraer el papel atascado sin que se rasgue.



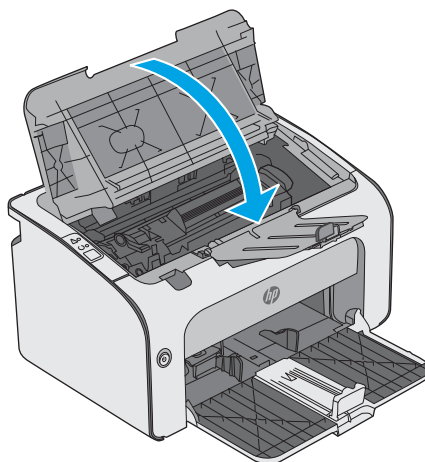
5. Retire todo el papel atascado que pueda haber en el área del cartucho de tóner. Utilice ambas manos para extraer el papel atascado sin que se rasgue.



6. Vuelva a introducir el cartucho de tóner.



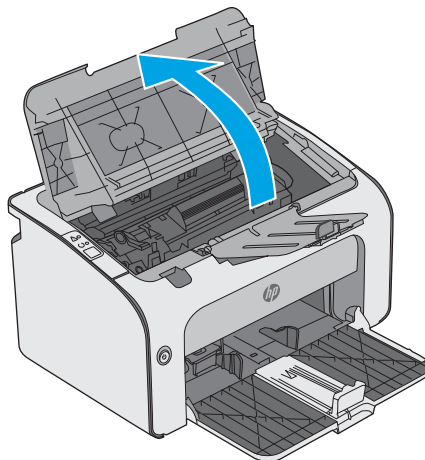
7. Cierre la cubierta superior.



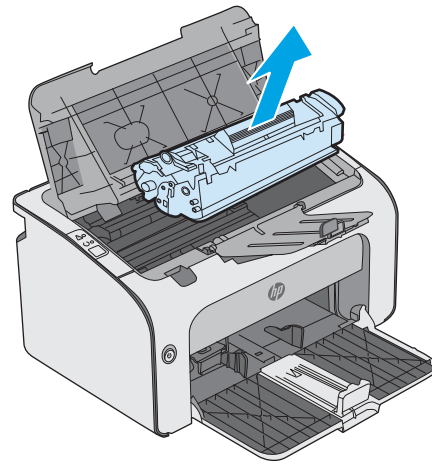
## Eliminación de atascos en el área del cartucho de tóner

Cuando se produce un atasco, la luz de atención  parpadea repetidamente en el panel de control de la impresora.

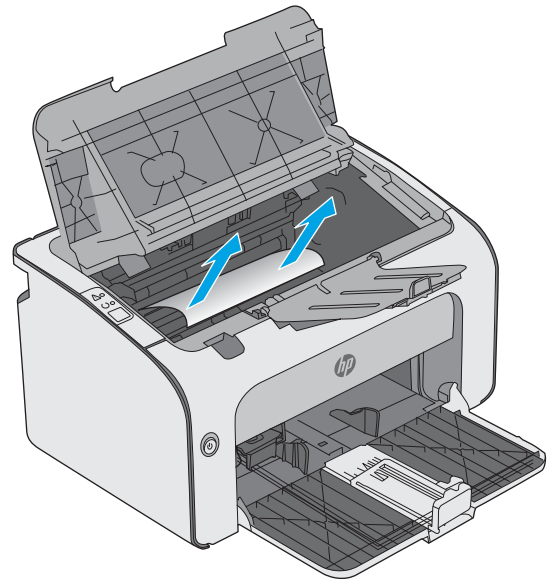
1. Abra la cubierta superior.



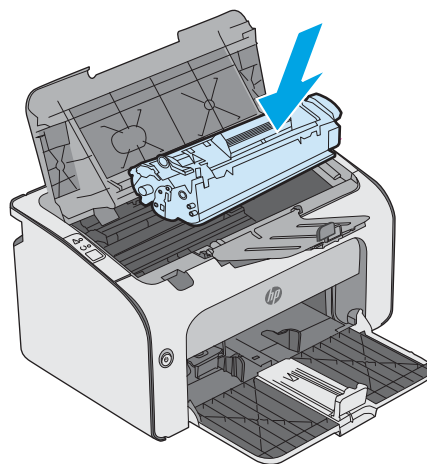
2. Retire el cartucho de tóner.



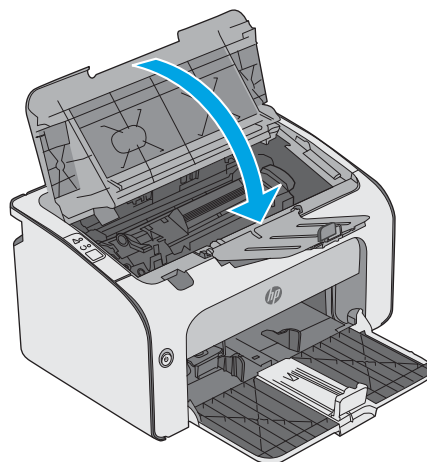
3. Retire todo el papel atascado que pueda haber en el área del cartucho de tóner. Utilice ambas manos para extraer el papel atascado sin que se rasgue.



4. Vuelva a introducir el cartucho de t ner.



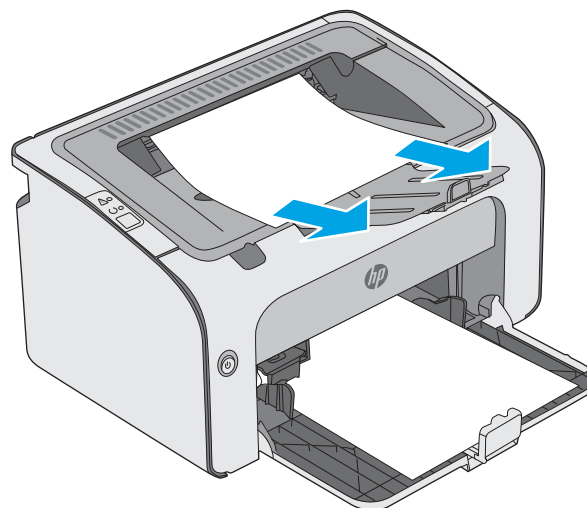
5. Cierre la cubierta superior.



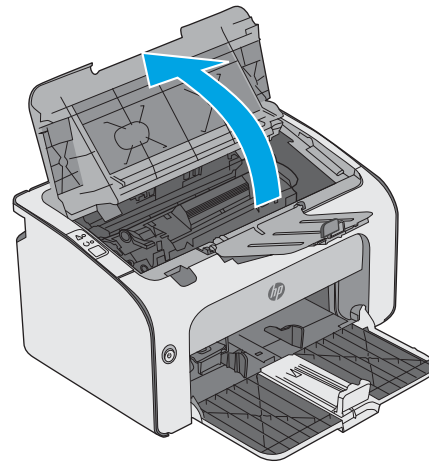
## Eliminaci n de atascos en la bandeja de salida

Cuando se produce un atasco, la luz de atenci n  parpadea repetidamente en el panel de control de la impresora.

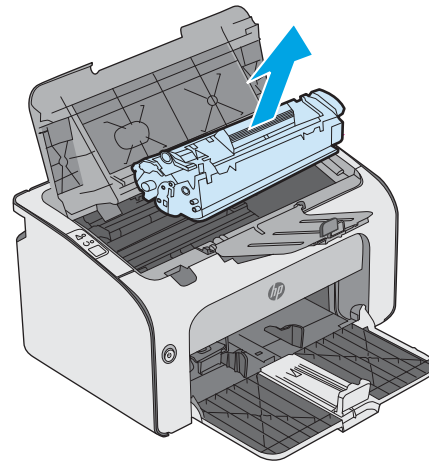
1. Retire cualquier papel atascado que pueda haber en el  rea de la bandeja de salida. Utilice ambas manos para extraer el papel atascado sin que se rasgue.



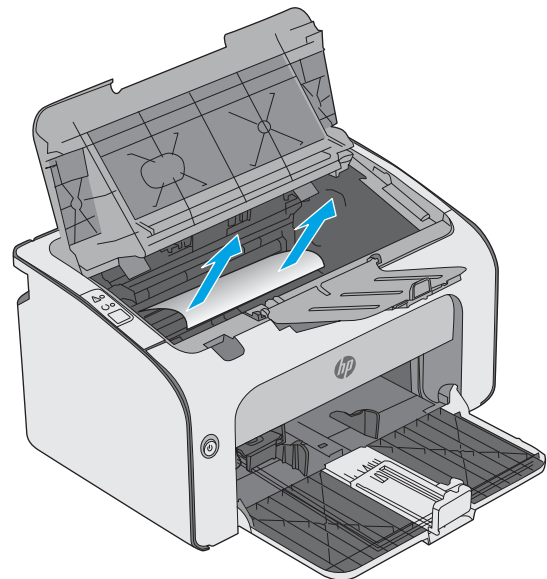
2. Abra la cubierta superior.



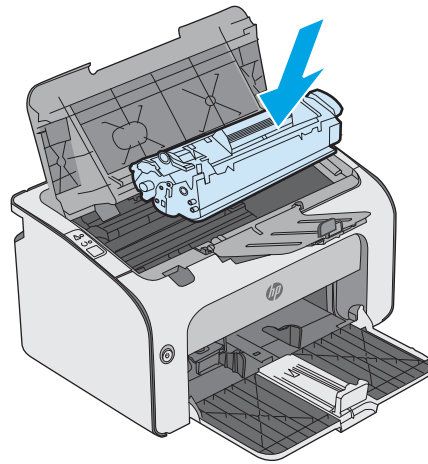
3. Retire el cartucho de tóner.



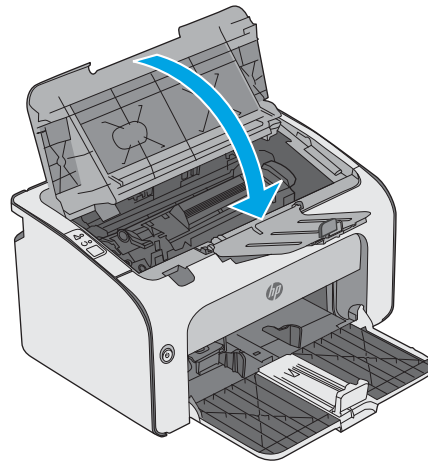
4. Retire todo el papel atascado que pueda haber en el área del cartucho de tóner.



5. Vuelva a introducir el cartucho de t ner.



6. Cierre la cubierta superior.





# Mejora de la calidad de impresión

## Introducción

Si la impresora presenta problemas de calidad de impresión, pruebe con las siguientes soluciones en el orden en que se presentan para resolver la incidencia.

## Impresión desde un programa de software diferente

Intente imprimir desde un programa de software diferente. Si la página se imprime correctamente, el problema tiene su origen en el programa de software desde el que estaba imprimiendo.

## Comprobación de la configuración del tipo de papel para el trabajo de impresión

Compruebe la configuración del tipo de papel cuando imprima desde un programa de software y las páginas impresas presenten manchas, zonas borrosas u oscuras, papel enrollado, manchas de tóner dispersas, tóner suelto o áreas en las que el tóner no se haya aplicado.

### Comprobación de la configuración del tipo de papel (Windows)

1. Desde el programa de software, seleccione la opción **Imprimir**.
2. Seleccione la impresora y, a continuación, haga clic en el botón **Propiedades** o **Preferencias**.
3. Haga clic en la ficha **Papel/Calidad**.
4. Amplíe la lista de opciones **Tipo**: opciones.
5. Amplíe la categoría de tipos de papel que mejor describa su papel.
6. Seleccione la opción para el tipo de papel que esté utilizando y haga clic en el botón **Aceptar**.
7. Haga clic en el botón **Aceptar** para cerrar el cuadro de diálogo **Propiedades del documento**. En el cuadro de diálogo **Imprimir**, haga clic en el botón **Aceptar** para imprimir el trabajo.

### Comprobación de la configuración del tipo de papel (OS X)

1. Haga clic en el menú **Archivo** y, a continuación, en **Imprimir**.
2. En el menú **Imprimir**, seleccione la impresora.
3. De forma predeterminada, el controlador de impresión muestra el menú **Copias y páginas**. Abra la lista desplegable de menús y, a continuación, haga clic en el menú **Acabado**.
4. Seleccione un tipo de la lista desplegable **Tipo de soporte**.
5. Haga clic en el botón **Imprimir**.

## Comprobación del estado del cartucho de tóner

Compruebe la página de estado de consumibles para obtener la información siguiente:

- Porcentaje de vida útil estimada restante del cartucho de impresión
- Estimación de páginas restantes

- Números de pieza de los cartuchos de tóner HP
- Cantidad de páginas impresas

La impresora imprime la página de estado de consumibles cuando imprime la página de configuración.

1. Mantenga pulsado el botón Cancelar **X** hasta que la luz de preparación **O** empiece a parpadear.
2. Suelte el botón Cancelar **X**.

## Limpieza de la impresora

### Impresión de una página de limpieza

1. En la pestaña **Información** del servidor EWS, haga clic en **Imprimir páginas de información**.
2. En el área **Imprimir página de limpieza**, haga clic en **Imprimir** para imprimir una página de limpieza.

### Inspección visual del cartucho de tóner

Siga estos pasos para inspeccionar cada cartucho de tóner.

1. Extraiga el cartucho de tóner de la impresora.
2. Compruebe si el chip de la memoria está dañado.
3. Examine la superficie del tambor de imágenes verde.

---

**⚠ PRECAUCIÓN:** No toque el tambor de formación de imágenes. Si se mancha con huellas de dedos, podrían surgir problemas de calidad de impresión.

---

4. Si comprueba que hay arañazos, huellas de dedos u otros daños en el tambor de imágenes, sustituya el cartucho de tóner.
5. Vuelva a instalar el cartucho de tóner e imprima algunas páginas para ver si se ha resuelto el problema.

## Comprobación del papel y el entorno de impresión

### Paso uno: Uso de papel conforme a las especificaciones de HP.

Algunos problemas de calidad de impresión aparecen por utilizar papel que no cumple con las especificaciones de HP.

- Utilice siempre un tipo y peso de papel compatible con esta impresora.
- Utilice papel de buena calidad y que no presente cortes, muescas, desgarros, agujeros, partículas sueltas, polvo, arrugas, huecos ni bordes abarquillados o doblados.
- Utilice papel que no se haya utilizado previamente para imprimir.
- Utilice papel libre sin materiales metálicos como purpurina.

- Utilice papel que esté diseñado para su uso en impresoras láser. No utilice papel que esté diseñado sólo para su uso en impresoras de inyección de tinta.
- Utilice papel que no sea demasiado rugoso. La calidad de impresión suele ser mejor si utiliza papel más suave.

## Paso dos: Comprobación del entorno

El entorno puede afectar directamente a la calidad de impresión y es una causa común tanto de problemas de este tipo como de alimentación del papel. Pruebe las siguientes soluciones:

- No exponga la impresora a corrientes de aire, como las producidas por puertas o ventanas abiertas o aparatos de aire acondicionado.
- Asegúrese de que la impresora no se someta a una temperatura o una humedad que estén fuera de las especificaciones de la impresora.
- No coloque la impresora en un espacio cerrado, como un armario.
- Coloque la impresora en una superficie resistente y plana.
- Retire cualquier elemento que bloquee las salidas de ventilación de la impresora. La impresora requiere una adecuada ventilación en todos los lados, incluida la parte superior.
- Proteja la impresora de residuos, polvo, vapor, grasa u otros elementos que podrían dejar un residuo en el interior.

## Uso de un controlador de impresión diferente

Intente utilizar un controlador de impresión diferente si imprime desde un programa de software y las páginas impresas presentan líneas inesperadas en los gráficos, faltan texto o gráficos, tienen un formato incorrecto o se han sustituido las fuentes originales por otras.

Descargue cualquiera de los controladores siguientes del sitio web de HP: [www.hp.com/support/ljm11-m13](http://www.hp.com/support/ljm11-m13).

Controlador HP PCLmS	
	<ul style="list-style-type: none"> <li>• Se proporciona como el controlador predeterminado en el CD de la impresora. Este controlador se instala automáticamente a menos que seleccione uno distinto.</li> <li>• Recomendado para todos los entornos Windows.</li> <li>• Proporciona la mejor velocidad, calidad de impresión y compatibilidad con las funciones de la impresora a nivel global para la mayoría de los usuarios.</li> <li>• Desarrollado para su uso con la interfaz de dispositivo gráfico (GDI) de Windows a fin de proporcionar la mejor velocidad en entornos Windows.</li> <li>• Es posible que no sea totalmente compatible con programas de software de terceros o programas de software personalizados basados en PCL.</li> </ul>

## Comprobación de la configuración de EconoMode

HP no recomienda el uso constante de EconoMode. Si utiliza EconoMode de forma constante, la vida útil del consumible de tóner podría superar la de las piezas mecánicas del cartucho de tóner. Si la calidad de impresión empieza a disminuir y ya no es aceptable, sustituya el cartucho de tóner.



**NOTA:** Esta función está disponible con el controlador de impresión PCL 6 para Windows. Si no está utilizando ese controlador, puede activar la función utilizando el servidor Web incorporado de HP.

Siga estos pasos si toda la página aparece muy oscura o muy clara.

1. Desde el programa de software, seleccione la opción **Imprimir**.
2. Seleccione la impresora y, a continuación, haga clic en el botón **Propiedades** o **Preferencias**.
3. Haga clic en la ficha **Papel/Calidad** y localice el área de **Calidad de impresión**.
4. Si toda la página aparece muy oscura, utilice estas opciones:
  - Seleccione la opción **600 ppp**.
  - Seleccione la casilla de verificación **EconoMode** para activar la función.

Si toda la página aparece muy clara, utilice estas opciones:

- Seleccione la opción **FastRes 1200**.
  - Desactive la casilla de verificación **EconoMode** para desactivar la función.
5. Haga clic en el botón **Aceptar** para cerrar el cuadro de diálogo **Propiedades del documento**. En el diálogo **Imprimir**, haga clic en el botón **Aceptar** para imprimir el trabajo.

## Cambiar densidad de impresión

Puede cambiar la configuración de la densidad de impresión desde el cuadro de diálogo de propiedades de impresión.

1. **Windows XP, Windows 7, Windows 8, Windows 8.1, Windows Server 2008 y Windows Server 2003 (con la vista predeterminada del menú Inicio):** haga clic en **Inicio** y, a continuación, en **Impresoras y faxes**.  
- 0 -  
**Windows XP, Windows 7, Windows 8, Windows 8.1, Windows Server 2008 y Windows Server 2003 (con la vista clásica del menú Inicio):** haga clic en **Inicio** y, a continuación, haga clic en **Impresoras**.  
- 0 -  
**Windows Vista:** haga clic en **Iniciar**, en **panel de control** y, a continuación, en la categoría de **Hardware y sonido** haga clic en **Impresora**.
2. En la lista de impresoras, haga clic con el botón derecho del Mouse en el nombre de este producto y luego haga clic en el elemento de menú **Propiedades** para abrir el cuadro de diálogo de propiedades de la impresora.
3. Haga clic en la pestaña **Configuración de dispositivos** y luego mueva el deslizador **Densidad de impresión** hasta la configuración deseada.
4. Haga clic en el botón **Aplicar** para aceptar la configuración y luego haga clic en el botón **Aceptar** para cerrar el cuadro de diálogo.

## Solucionar problemas de conexión directa

Si conectó el producto directamente en un equipo, revise el cable USB.

- Verifique que el cable está conectado al equipo y al producto.
- Verifique que la extensión del cable no supere 2 m. Si es necesario, cambie el cable.
- Verifique que el cable funciona correctamente conectándolo a otro producto. Reemplace el cable si es necesario.

## Solucionar problemas de conexión inalámbrica

El programa de instalación no puede detectar el producto durante el proceso de configuración.

Causa	Solución
El producto está apagado.	Verifique que el producto esté encendido y preparado. Si es necesario, reinicie el producto.
El producto está demasiado alejado del direccionador o punto de acceso inalámbrico.	Acerque el producto al direccionador o punto de acceso inalámbrico.
Un programa de firewall personal está bloqueando la comunicación.	Deshabilite temporalmente el programa de firewall para instalar el producto. Cuando termine la instalación del producto, vuelva a habilitar el programa de firewall. Si cuando deshabilita el firewall puede comunicarse con el producto, es posible que quiera asignar al producto una dirección IP estática y volver a habilitar el firewall. Para obtener información acerca de firewalls que se usan en un entorno HP, consulte <a href="http://www.hp.com/support/XP_firewall_information">www.hp.com/support/XP_firewall_information</a> .
El producto no se está comunicando con el direccionador o punto de acceso inalámbrico.	<ul style="list-style-type: none"><li>• Verifique que la luz de red inalámbrica (W) esté encendida. Si está apagada, presione el botón de red inalámbrica (W).</li><li>• Acerque el producto al direccionador o punto de acceso inalámbrico y vuelva a intentarlo.</li><li>• Restaure las configuraciones inalámbricas predeterminadas.<ol style="list-style-type: none"><li>a. Apague el producto.</li><li>b. Mantenga pulsado el botón de conexión inalámbrica (W) y el botón Cancelar X. A continuación, encienda el producto.</li><li>c. Mantenga presionado los botones hasta que todas las luces parpadeen al mismo tiempo, y luego suéltelos.</li></ol></li></ul> <p>Si el error continúa, desinstale el producto y vuelva a ejecutar el programa instalador. Cuando se le pidan las configuraciones de red, ingréselas, y luego continúe la instalación.</p>

## El producto no se puede conectar a la red inalámbrica.

Causa	Solución
Las configuraciones inalámbricas del producto y las configuraciones de red no coinciden.	<p>Es posible que deba establecer manualmente las configuraciones de red del producto. Verifique que conozca las siguientes configuraciones de red:</p> <ul style="list-style-type: none"><li>• Modo Comunicación</li><li>• Nombre de red (SSID)</li><li>• Canal (sólo redes ad-hoc)</li><li>• Tipo de autenticación</li></ul> <p>Use la Utilidad de configuración inalámbrica para configurar el producto para imprimir en la red inalámbrica.</p> <p>Si el error continúa, desinstale el producto y vuelva a ejecutar el programa instalador. Cuando se le pidan las configuraciones de red, ingréselas, y luego continúe la instalación.</p>
El direccionador o punto de acceso inalámbrico está configurado con un filtro de control de acceso a medios (MAC) que está rechazando el acceso del producto a la red.	<p>Configure el direccionador o punto de acceso inalámbrico de manera que la lista de direcciones MAC aceptadas incluya la dirección de hardware del producto. Si desea obtener ayuda, consulte el manual del usuario del dispositivo.</p>

## En ocasiones la conexión inalámbrica está deshabilitada.

Causa	Solución
<p>Es posible que el entorno del producto esté afectando la comunicación inalámbrica. Las siguientes situaciones pueden afectar la comunicación inalámbrica:</p> <ul style="list-style-type: none"><li>• Hay una pared de concreto o metal entre el producto y el direccionador o punto de acceso inalámbrico.</li><li>• Cerca de la red hay instalados televisores, aparatos de computación, hornos microondas, intercomunicadores, teléfonos móviles/celulares y adaptadores de corriente alterna.</li><li>• Cerca de la red hay una estación de difusión o un cable de alta tensión.</li><li>• Se está encendiendo o apagando una luz fluorescente cerca de la red</li></ul>	<p>Mueva el producto a un lugar donde pueda recibir una señal fija desde el direccionador o punto de acceso inalámbrico. O podría tener que mover el direccionador o punto de acceso inalámbrico.</p>





# Índice

## A

accesorios  
  números de referencia 16  
  pedido 16  
acústicas, especificaciones 7  
ambas caras, imprimir en  
  Windows 23  
asistencia  
  en línea 42  
asistencia en línea 42  
atascos  
  causas de 48  
  ubicaciones 49  
atascos de papel  
  ubicaciones 49

## B

bandeja 1  
  carga 10  
Bandeja 1  
  cargar sobres 13  
bandeja de alimentación prioritaria  
  carga de sobres 13  
bandeja de salida  
  ubicación 2  
bandejas  
  capacidad 5  
  incluidas 5  
  ubicación 2  
bandejas, salida  
  ubicación 2  
botón de encendido/apagado,  
  ubicación 2

## C

cartucho  
  sustitución 17  
cartucho de tóner  
  componentes 17

  números de referencia 16  
  sustitución 17  
cartuchos de tóner  
  números de referencia 16  
centro de atención al cliente de HP  
  42  
cliente, asistencia  
  en línea 42  
conexión de alimentación  
  ubicación 3  
configuración  
  valores predeterminados de  
  fábrica, restauración 46  
configuración de ahorro de energía  
  37  
configuraciones de EconoMode 37,  
  59  
consumibles  
  números de referencia 16  
  pedido 16  
  sustitución del cartucho de tóner  
  17  
controladores, compatibles 5  
controladores de impresión,  
  compatibles 5  
cubiertas, ubicación 2

## CH

chip de memoria (tóner)  
  ubicación 17

## D

densidad de impresión 60  
dimensiones de la impresora 7  
dispositivos Android  
  impresión desde 30

## E

eléctricas, especificaciones 7

## energía

  consumo 7  
especificaciones  
  eléctricas y acústicas 7  
estado  
  luces del panel de control 43  
estado del cartucho de tóner 57  
estado de suministros 57  
Explorer, versiones compatibles  
  servidor web incorporado de HP  
  32

## F

Ficha Conexión en red (servidor web  
  incorporado) 33  
Ficha Configuración (servidor web  
  incorporado) 33  
Ficha Información (servidor web  
  incorporado) 33

## H

HP Device Toolbox, uso 32  
HP EWS, uso 32

## I

impresión a doble cara  
  Mac 26  
  manual (Mac) 26  
  manual (Windows) 23  
  Windows 23  
impresión dúplex  
  Mac 26  
impresión dúplex (a doble cara)  
  Windows 23  
impresión en ambas caras  
  Mac 26  
  manual, con Windows 23

- impresión manual a doble cara
  - Mac 26
  - Windows 23
- impresión móvil
  - dispositivos Android 30
- impresión móvil, software compatible 6
- Impresión Wireless Direct 28
- Internet Explorer, versiones compatibles
  - servidor web incorporado de HP 32
- interruptor de alimentación, ubicación 2

**L**

- limpieza
  - ruta del papel 58

**M**

- memoria
  - incluida 5

**N**

- Netscape Navigator, versiones compatibles
  - servidor web incorporado de HP 32
- números de referencia
  - cartucho de tóner 16
  - consumibles 16
  - piezas de recambio 16

**P**

- páginas por hoja
  - impresión (Mac) 26
  - selección (Mac) 26
  - selección (Windows) 24
- páginas por minuto 5
- panel de control
  - patrones de luz LED 43
  - ubicación 2
- papel
  - atascos 48
  - selección 58
- papel, pedido 16
- pedido
  - consumibles y accesorios 16
- peso, impresora 7
- piezas de recambio
  - números de referencia 16

- problemas de recogida del papel
  - solución 47
- puertos de interfaz
  - ubicación 3

**R**

- red
  - contraseña, cambio 36
  - contraseña, configuración 36
- redes
  - compatibles 5
- referencia, números
  - accesorios 16
  - cartuchos de tóner 16
- requisitos del navegador
  - servidor web incorporado de HP 32
- requisitos del navegador web
  - servidor web incorporado de HP 32
- requisitos del sistema
  - servidor web incorporado de HP 32
- resolución de problemas
  - LED, patrones de luz 43
- restauración de valores
  - predeterminados de fábrica 46
- retraso de reposo
  - activación 37
  - desactivación 37

**S**

- servidor web incorporado
  - apertura 36
  - asistencia 33
  - cambio de la contraseña 36
  - comprar consumibles 33
  - estado de los consumibles 33
  - estado del producto 33
  - Ficha Conexión en red 33
  - Ficha Configuración 33
  - Ficha Información 33
  - Página de configuración 33
- servidor web incorporado (EWS)
  - características 32
- servidor web incorporado (EWS) de HP
  - características 32
- servidor web incorporado de HP
  - apertura 36
  - cambio de la contraseña 36

- sistemas operativos, compatibles 5
- sistemas operativos (SO)
  - compatibles 5
- sitios web
  - asistencia al cliente 42
- SO (sistemas operativos)
  - compatibles 5
- sobres, carga 13
- software HP ePrint 29
- solución
  - problemas de conexión directa 61
  - problemas de conexión inalámbrica 62
- solución de problemas
  - atascos 48
  - LED, errores 43
  - problemas de alimentación del papel 47
  - problemas de conexión directa 61
  - problemas de conexión inalámbrica 62
- soluciones de impresión móvil 5
- sustitución
  - cartucho de tóner 17

**T**

- técnica, asistencia
  - en línea 42
- tipo de papel
  - selección (Windows) 24
- tipos de papel
  - selección (Mac) 27

**V**

- valores predeterminados, restauración 46
- valores predeterminados de fábrica, restauración 46
- varias páginas por hoja
  - impresión (Windows) 24