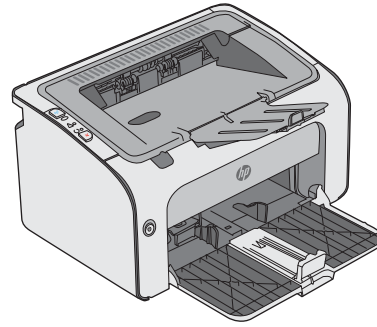
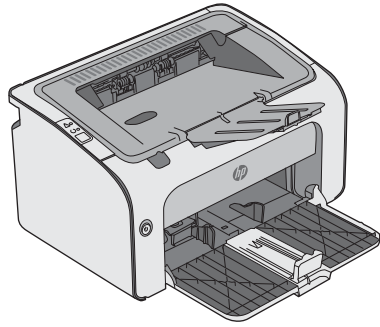




# LaserJet Pro M11-M13

## Kasutusjuhend



**M11-M13**



[www.hp.com/support/ljM11-M13](http://www.hp.com/support/ljM11-M13)





HP LaserJet Pro M11-M13

Kasutusjuhend

## **Autoriõigus ja litsents**

© Copyright 2017 HP Development Company, L.P.

Paljudamine, kohandamine või tõlkimine on ilma eelneva kirjaliku loata keelatud, välja arvatud autoriõiguse seadustes lubatud juhtudel.

Siin sisalduvat teavet võib ette teatamata muuta.

Ainsad HP toodetele ja teenustele kehtivad garantiid on esitatud nende toodete ja teenustega kaasasolevates garantiikirjades. Mitte midagi siin ei tohiks tõlgendada lisagarantiina. HP ei vastuta siin esineda võivate tehniliste või toimetuslike vigade või puuduste eest.

Edition 3, 8/2017

## **Kaubamärkide nimetused**

Adobe®, Adobe Photoshop®, Acrobat® ja PostScript® on ettevõttele Adobe Systems Incorporated kuuluvad kaubamärgid.

Apple ja Apple'i logo on ettevõtte Apple Inc. registreeritud kaubamärgid USA-s ja teistes riikides.

OS X on ettevõtte Apple Inc. registreeritud kaubamärk USA-s ja teistes riikides.

Microsoft®, Windows®, Windows® XP ja Windows Vista® on Microsoft Corporation'i USA-s registreeritud kaubamärgid.

# Sisukord

<b>1 Printeri ülevaade .....</b>	<b>1</b>
Printeri vaated .....	2
Printeri eestvaade .....	2
Printeri tagantvaade .....	3
Juhtpaneeli vaade .....	3
Printeri tehnilised andmed .....	5
Tehnilised andmed .....	5
Toetatud operatsioonisüsteemid .....	5
Mobiilsed printimislahendused (valikulised) .....	6
Printeri mõõtmed .....	6
Voolu tarbimine, elektrilised andmed ja akustiline kuuldavus .....	7
Töökeskkonna vahemik .....	7
Printeri riistvara seadistamine ja tarkvara installimine .....	8
<b>2 Paberisalved .....</b>	<b>9</b>
Laadige söötesalv .....	10
Ümbrikute laadimine ja printimine .....	13
Sissejuhatus .....	13
Ümbrike printimine .....	13
Ümbriku paigutus .....	13
<b>3 Tarvikud, lisaseadmed ja osad .....</b>	<b>15</b>
Tarvikute, lisaseadmete ja osade tellimine .....	16
Tellimine .....	16
Tarvikud ja lisaseadmed .....	16
Kliendi parandatavad osad .....	16
Toonerikasseti vahetamine .....	17
Sissejuhatus .....	17
Toonerikasseti andmed .....	17
Toonerikasseti eemaldamine ja vahetamine .....	18

<b>4 Printimine</b> .....	<b>21</b>
Prinditööd (Windows) .....	22
Printimine (Windows) .....	22
Käsitsi mõlemale lehepoolele printimine (Windows) .....	23
Mitme lehekülje ühele lehele printimine (Windows) .....	24
Paberi tüübi valimine (Windows) .....	24
Täiendavad printimisülesanded .....	24
Prinditööd (OS X) .....	26
Printimine (OS X) .....	26
Käsitsi mõlemale poolele printimine (OS X) .....	26
Mitme lehekülje ühele lehele printimine (OS X) .....	26
Paberi tüübi valimine (OS X) .....	27
Täiendavad printimisülesanded .....	27
Mobiilne printimine .....	28
Sissejuhatus .....	28
Wireless Direct (ainult traadita ühendusega mudelid) .....	28
Wireless Directi lubamine või keelamine .....	28
Printeri Wireless Directi nime muutmine .....	29
HP ePrinti tarkvara .....	29
Androidi sisseehitatud printimine .....	30
<b>5 Printeri haldus</b> .....	<b>31</b>
Täpsem konfiguratsioon HP sisseehitatud veebiserveri (EWS) abil (ainult traadita ühendusega mudelitel) .....	32
HP sisseehitatud veebiserveri jaotised .....	33
Vahekaart Informatsioon .....	33
Vahekaart Sätted .....	33
Vahekaart Võrgundus .....	33
Lingid .....	33
IP võrgusätete konfigureerimine .....	34
Sissejuhatus .....	34
Ühiskasutatava printeri mittetunnustamine .....	34
Võrguseadete vaatamine või muutmine .....	34
IPv4 TCP/IP-parameetrite käsitsi konfigureerimine .....	34
Printeri turbefunktsioonid .....	36
Sissejuhatus .....	36
Määrake süsteemi parool või muutke seda, kasutades HP sisseehitatud veebiserverit .....	36
Energiasäästu seaded .....	37
Sissejuhatus .....	37
Printimine režiimil EconoMode .....	37
Funktsiooni Sleep/Auto Off After Inactivity (Unerežiim / automaatne väljalülitus pärast jõudeolekut) seadistamine .....	37

Viivituse seadistus, kui pordid on aktiivsed .....	38
Püsivara värskendamine .....	40
Värskendage püsivara, kasutades püsivara värskendamise utiliiti .....	40
<b>6 Probleemide lahendamine .....</b>	<b>41</b>
Klienditugi .....	42
Juhtpaneeli märgutulede tähendus .....	43
Tehase vaikeseadete taastamine .....	46
Lahendage paberisöödu või ummistuse probleemid .....	47
Printer ei võta paberit sisse .....	47
Printer võtab korraga sisse mitu paberilehte .....	47
Sagedased või korduvad paberiummistused .....	47
Paberiummistuste vältimine .....	48
Paberiummistuste kõrvaldamine .....	49
Sissejuhatus .....	49
Paberiummistuse asukoht .....	49
Ummistuste kõrvaldamine söötesalvest .....	49
Kõrvaldage ummistused toonerikasseti alast .....	52
Kõrvaldage ummistused väljastussalvest .....	54
Prindikvaliteedi parandamine .....	57
Sissejuhatus .....	57
Teisest tarkvaraprogrammist printimine .....	57
Kontrollige prinditöö paberi tüübi seadet .....	57
Kontrollige paberi tüübi sätet (Windows) .....	57
Paberi tüübi seade kontrollimine (OS X) .....	57
Toonerikasseti oleku kontrollimine .....	57
Printeri puhastamine .....	58
Puhastuslehe printimine .....	58
Vaadake toonerikassett üle .....	58
Paberi ja printimiskeskonna kontrollimine .....	58
Esimene samm: HP nõuetele vastava paberi kasutamine .....	58
Teine samm: Keskkonna kontrollimine .....	59
Proovige erinevat prindidraiverit .....	59
Režiimi EconoMode sätete kontrollimine .....	59
Trükitiheduse muutmine .....	60
Otseühenduse probleemide lahendamine .....	61
Traadita ühenduse probleemide lahendamine .....	62
<b>Tähestikuline register .....</b>	<b>65</b>





---

# 1 Printeri ülevaade

- [Printeri vaated](#)
- [Printeri tehnilised andmed](#)
- [Printeri riistvara seadistamine ja tarkvara installimine](#)

## Lisateave

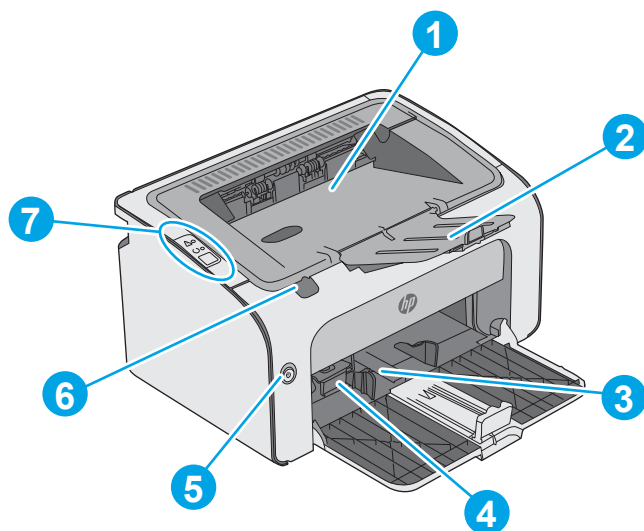
Allolev teave kehtib dokumendi avaldamise ajal. Kehtiva teabega tutvumiseks vt [www.hp.com/support/ljm11-m13](http://www.hp.com/support/ljm11-m13).

HP põhjalik tooteabi sisaldab teavet järgmiste teemade kohta.

- Installimine ja konfigureerimine
- Õppimine ja kasutamine
- Probleemide lahendamine
- Tarkvara ja püsivara uuenduste allalaadimine
- Tugifoorumites osalemine
- Garantii- ja normatiivse teabe saamine

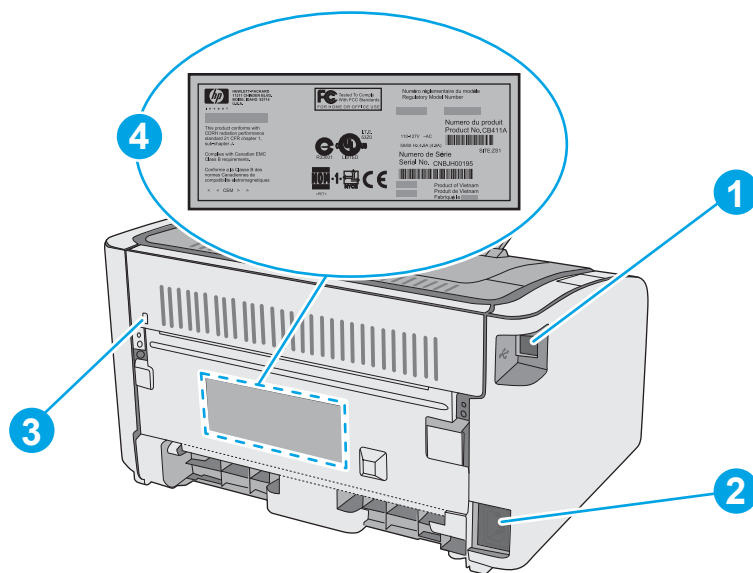
# Printeri vaated

## Printeri eestvaade



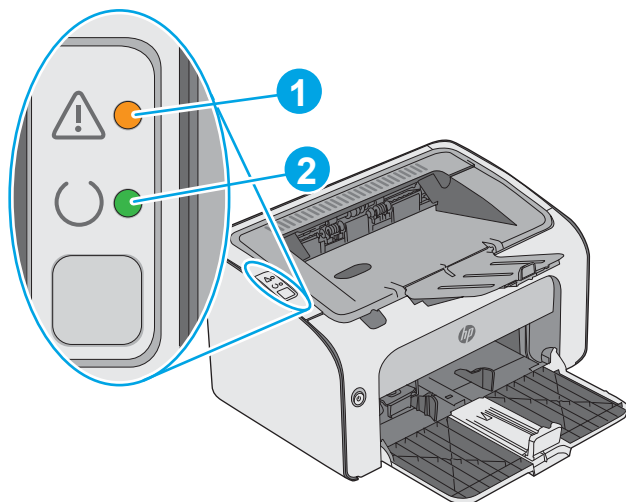
1	Väljastussalv
2	Väljundsalve pikendi
3	Söötesalv
4	Lühikeste kandjate pikendi
5	Toitenupp
6	Prindikasseti luugi tõstmise sakk
7	Juhtpaneel

## Printeri tagantvaade



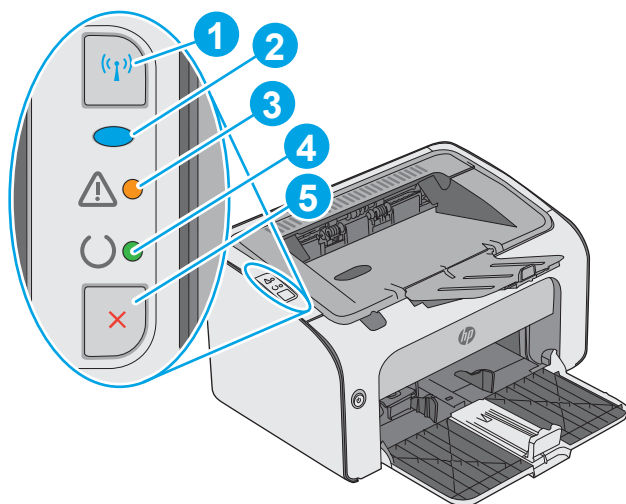
1	USB-port
2	Toitepistik
3	Kaabel-tüüpi turvaluku pesa
4	Seerianumber

## Juhtpaneeli vaade



**Tabel 1-1 HP LaserJet Pro M12a (põhimudel)**


1	LED-märgutuli	Märgutuli vilgub, kui printer vajab kasutaja tähelepanu, näiteks kui printeri paber on otsas või toonerikassett vajab vahetamist. Kui märgutuli põleb, kuid ei vilgu, esineb printeri töös viga.
2	Valmisoleku LED-tuli	Valmisoleku tuli põleb, kui printer on valmis printima. Tuli vilgub, kui printer võtab vastu printimisandmeid või katkestab printitöö.



**Tabel 1-2 HP LaserJet Pro M12w (traadita side ühendusega mudelid)**

1	Traadita võrgu nupp	Traadita side võrgu tuvastamiseks vajutage traadita võrgu nuppu. Selle nupuga saab traadita side funktsiooni aktiveerida ja välja lülitada.
2	Traadita LED	Traadita side tuli vilgub, kui printer otsib võrku. Traadita side tuli põleb, kui printer on traadita side võrguga ühendatud.
3	LED-märgutuli	Näitab, et prindikasseti luuk on avatud või esineb muu viga.
4	Valmisoleku LED-tuli	Valmisolekutuli põleb, kui printer on printimisvalmis. Valmisolekutuli vilgub, kui printer töötleb andmeid.
5	Tühistamisnupp	Vajutage seda nuppu järgmisteks toiminguteks. <ul style="list-style-type: none"> <li>• Prinditöö tühistamiseks vajutage tühistamisnuppu.</li> <li>• Konfiguratsioonilehe printimiseks vajutage ja hoidke seda nuppu all 5 sekundit.</li> </ul>

# Printeri tehnilised andmed

 **NB!** Avaldamise ajal on õiged järgmised andmed, mis võivad siiski muutuda. Kehtiva teabega tutvumiseks vt [www.hp.com/support/ljm11-m13](http://www.hp.com/support/ljm11-m13).

- [Tehnilised andmed](#)
- [Toetatud operatsioonisüsteemid](#)
- [Mobiilsed printimislahendused \(valikulised\)](#)
- [Printeri mõõtmed](#)
- [Voolu tarbimine, elektrilised andmed ja akustiline kuuldavus](#)
- [Töökeskkonna vahemik](#)

## Tehnilised andmed

Ajakohast teavet leiate siit: [www.hp.com/support/ljm11-m13](http://www.hp.com/support/ljm11-m13).

## Toetatud operatsioonisüsteemid

Järgmine teave kehtib printeripõhistele prindidraiveritele Windows PCLmS ja OS X.


**Windows:** HP tarkvara installeerija installib tarkvara täisinstalleerija kasutamisel Windowsi operatsioonisüsteemist olenevalt PCLmS-i draiveri koos valikulise tarkvaraga. Lisateavet leiate tarkvara installimisjuhendist.

**OS X:** printer toetab Maci arvuteid. Laadige rakendus HP Easy Start alla veebisaidil [123.hp.com](http://123.hp.com) või printimise tugiteenuse (Print Support) lehelt ning seejärel kasutage rakendust HP Easy Start HP prindidraiveri ja utiliidi installimiseks. Kaasasolev CD ei hõlma rakendust HP Easy Start.

1. Minge veebisaidile [123.hp.com](http://123.hp.com).
2. Printeritarkvara allalaadimiseks järgige toodud suuniseid.

Operatsioonisüsteem	Prindidraiver installitud	Märkused
Windows® XP	Tarkvara baasinstalli käigus installitakse sellele operatsioonisüsteemile printeripõhine prindidraiver HP PCLmS.	Microsoft peatas Windows XP põhivoolu toe aprillis 2009. HP jätkab võimaluste piires tootmisest kõrvaldatud XP operatsioonisüsteemi toetamist.
32-bitine ja 64-bitine Windows Vista®	Tarkvara baasinstalli käigus installitakse sellele operatsioonisüsteemile printeripõhine prindidraiver HP PCLmS.	
32- või 64-bitine Windows 7	Tarkvara baasinstalli käigus installitakse sellele operatsioonisüsteemile printeripõhine prindidraiver HP PCLmS.	
32- või 64-bitine Windows 8 32- või 64-bitine Windows 8.1	Tarkvara baasinstalli käigus installitakse sellele operatsioonisüsteemile printeripõhine prindidraiver HP PCLmS.	

Operatsioonisüsteem	Prindidraiver installitud	Märkused
32-bitine ja 64-bitine Windows Server 2003	Tarkvara baasinstalli käigus installitakse sellele operatsioonisüsteemile printeripõhine prindidraiver HP PCLmS. Baasinstaller installib ainult draiveri.	Microsoft peatas Windows Server 2003 põhivoolu toe juulis 2010. HP jätkab võimaluste piires tootmisest kõrvaldatud Server 2003 operatsioonisüsteemi toetamist.
Windows Server 2008, 32-bitine ja 64-bitine	Tarkvara täieliku installimise käigus installitakse sellele operatsioonisüsteemile printeripõhine prindidraiver HP PCLmS.	
OS X 10.8 Mountain Lion, 10.9 Mavericks, 10.10 Yosemite, 10.11 El Capitan	OS X prindidraiveri ja printimise utiliidi saab alla laadida veebisaidilt <a href="http://123.hp.com">123.hp.com</a> . Komplekti kuuluv CD ei sisalda HP installitarkvara OS X jaoks.	Laadige rakendus HP Easy Start alla veebisaidil <a href="http://123.hp.com">123.hp.com</a> või printimise tugiteenuse (Print Support) lehelt ning seejärel kasutage rakendust HP Easy Start HP prindidraiveri ja utiliidi installimiseks. <ol style="list-style-type: none"> <li>1. Minge veebisaidile <a href="http://123.hp.com">123.hp.com</a>.</li> <li>2. Printeritarkvara allalaadimiseks järgige toodud suuniseid.</li> </ol>

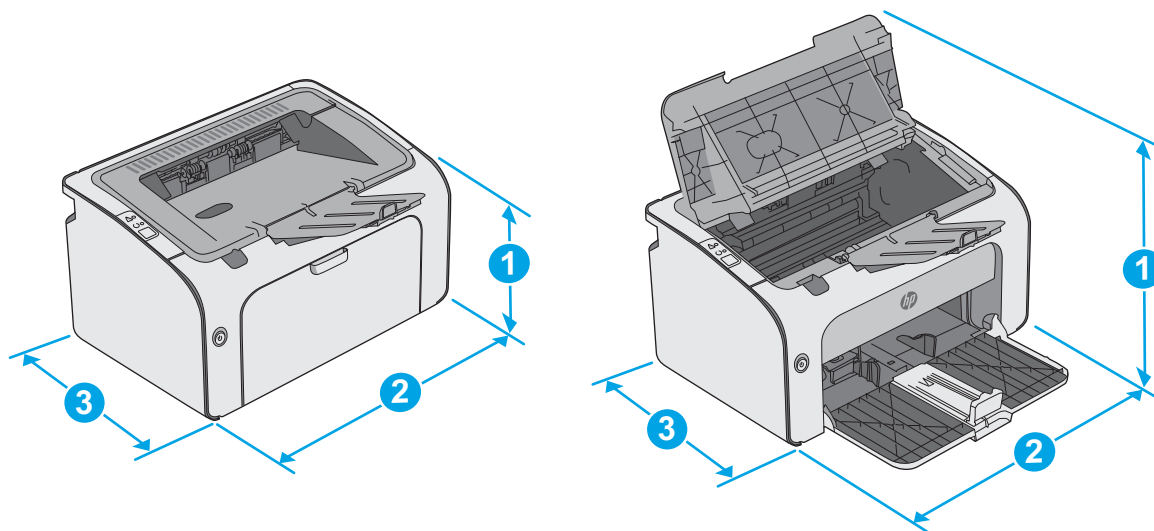
 **MÄRKUS.** Toetatud operatsioonisüsteemide kehtiva nimekirja saamiseks külastage veebisaiti [www.hp.com/support/ljm11-m13](http://www.hp.com/support/ljm11-m13), kust leiate printeri kohta kõikvõimalikke HP abimaterjale.

## Mobiilsed printimislahendused (valikulised)

Printer toetab järgmist mobiilse printimise tarkvara:

- HP ePrint tarkvara
- HP ePrint e-posti teel (selleks tuleb lubada HP veebiteenused ja registreerida printer teenuses HP Connected)
- Androidiga printimine

## Printeri mõõtmed



	Täielikult suletud printer	Täielikult avatud printer
1. Kõrgus	196 mm	296 mm
2. Laius	349 mm	349 mm
3. Sügavus	229 mm	229 mm
Kaal	5,2 kg	

## Voolu tarbimine, elektrilised andmed ja akustiline kuuldavus

Ajakohase teabe leiate [www.hp.com/support/ljm11-m13](http://www.hp.com/support/ljm11-m13).

**⚠ ETTEVAATUST.** Toitenõuded olenevad riigist/piirkonnast, kus toode osteti. Tööpinget ei tohi muuta. See kahjustab printerit ja tühistab printeri garantii.

## Töökeskkonna vahemik

Keskkond	Töötamine	Mäluseade
Temperatuur	15 kuni 32,5 °C	-20° kuni 40°C -
Suhteline niiskus	10 kuni 80% suhteline õhuniiskus (RH), mittekondenseeruv	10 kuni 90% suhteline õhuniiskus, mittekondenseeruv

## Printeri riistvara seadistamine ja tarkvara installimine

Peamised seadistusjuhised leiate printeriga kaasas olnud lehel Seadistamine ja lühikasutusjuhendist. Täiendavate juhiste saamiseks külastage HP tuge veebis.

Lehelt [www.hp.com/support/ljm11-m13](http://www.hp.com/support/ljm11-m13) leiate HP printeri kohta põhjalikku abi. Leiate abi järgmiste teemade kohta.

- Installimine ja konfigureerimine
- Õppimine ja kasutamine
- Probleemide lahendamine
- Tarkvara ja püsivara uuenduste allalaadimine
- Tugifoorumites osalemine
- Garantii- ja normatiivse teabe saamine



---

## 2 Paberisalved

- [Laadige söötesalv](#)
- [Ümbrikute laadimine ja printimine](#)

### Lisateave

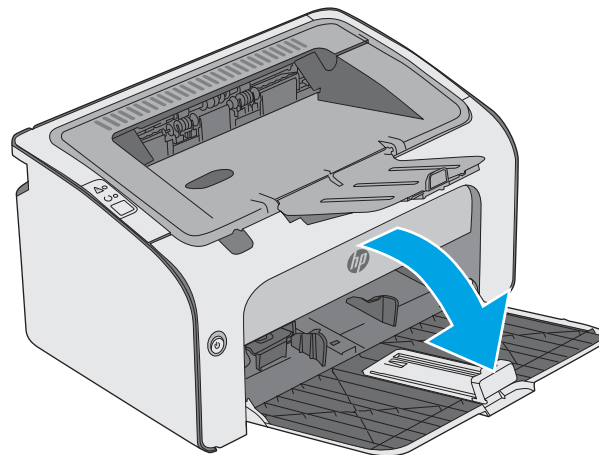
Allolev teave kehtib dokumendi avaldamise ajal. Kehtiva teabega tutvumiseks vt [www.hp.com/support/ljm11-m13](http://www.hp.com/support/ljm11-m13).

HP põhjalik tooteabi sisaldab teavet järgmiste teemade kohta.

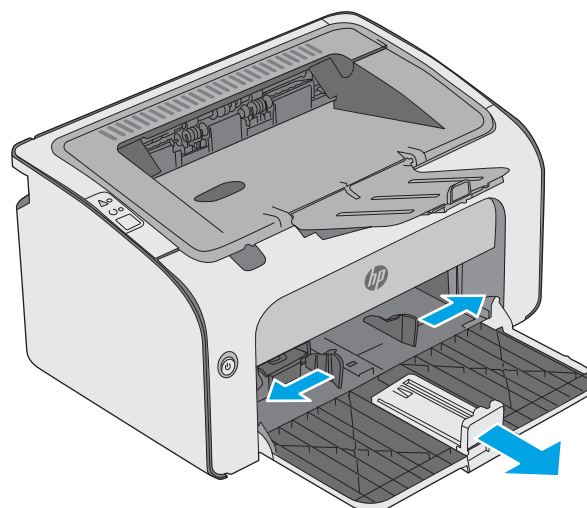
- Installimine ja konfigureerimine
- Õppimine ja kasutamine
- Probleemide lahendamine
- Tarkvara ja püsivara uuenduste allalaadimine
- Tugifoorumites osalemine
- Garantii- ja normatiivse teabe saamine

## Laadige sotesalv

1. Kui sisendsalv ei ole juba avatud, avage salv.

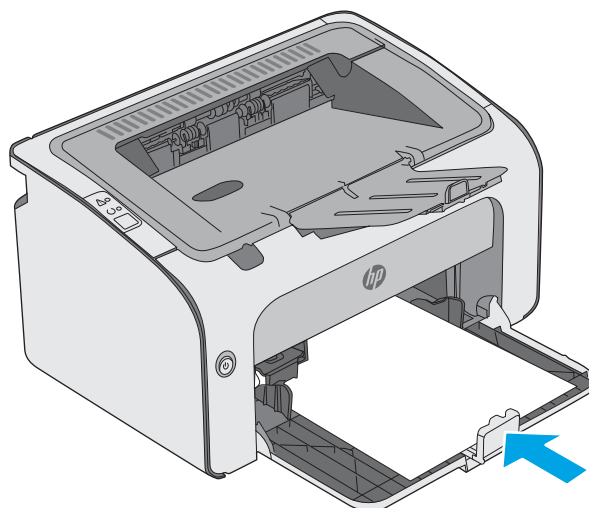


2. Reguleerige paberi pikkuse ja laiuse juhikuid väljapoole.

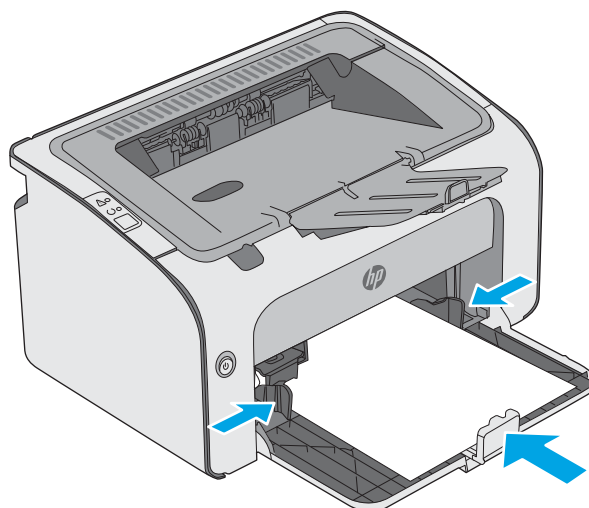


3. Sisestage paber söötesalve esiküljega ülespoole, ülemine serv ees.

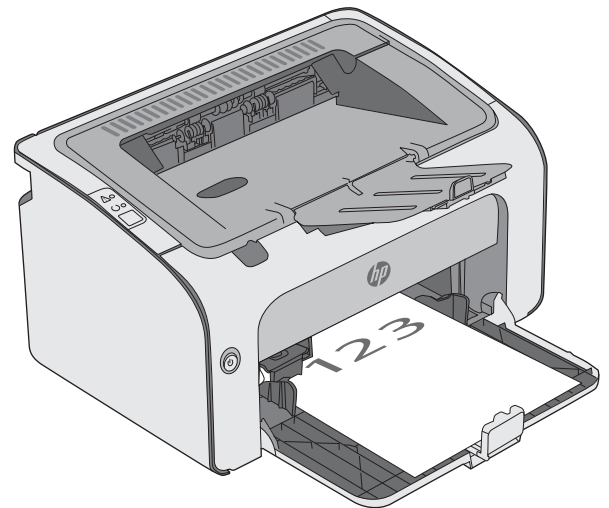
Paberi suund salves varieerub olenevalt printitöö tüübist. Lisateabe saamiseks vaadake alljärgnevat tabelit.



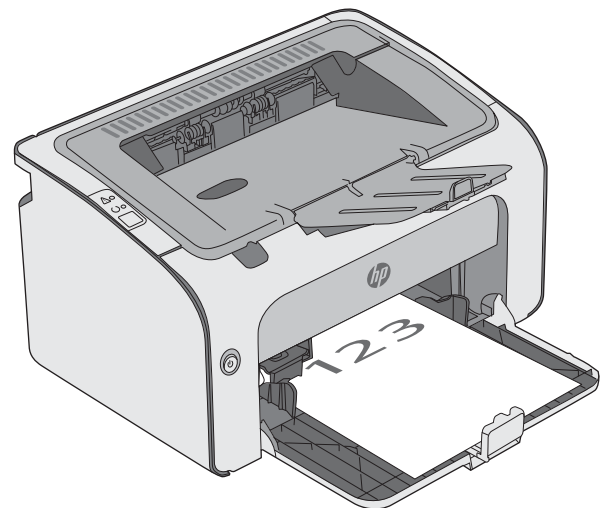
4. Reguleerige paberijuhikuid sissepoole, kuni need on tihedalt vastu paberit.



Paberi tüüp	Dupleksrežiim	Paberi laadimine
Eelprintitud või päis	Ühepoolne printimine või kahepoolne printimine	Esikülg üleval Ülaserv printeri pool



Eelaugustatud	Ühepoolne printimine või kahepoolne printimine	Esikülg üleval Augud printeri vasaku külje poole
---------------	--	---



# Ümbrikute laadimine ja printimine

## Sissejuhatus

Allpool kirjeldatakse ümbrike printimist ja laadimist. Parima tulemuse saamiseks tuleb eelistatud söötesalve laadida ainult 5 mm ümbrikke (4 kuni 6 ümbrikku) ja sisendsalve tuleb laadida ainult 10 ümbrikku.

Ümbrike printimiseks jälgige prindidraiveri õigete seadete valimisel järgmiseid samme.

## Ümbrike printimine

1. Valige tarkvaraprogrammis suvand **Print** (Printimine).
2. Valige printerite loendist printer ja klõpsake või puudutage nuppu **Properties** (Atribuudid) või **Preferences** (Eelistused), et printeridraiver avada.

---

 **MÄRKUS.** Nupu nimi on erinevate tarkvaraprogrammide puhul erinev.

 **MÄRKUS.** Selleks et nendele funktsioonidele operatsioonisüsteemi Windows 8 või 8.1 avakuvalt ligi pääseda, tehke valikud **Devices** (Seadmed), **Print** (Prindi) ja seejärel valige printer.

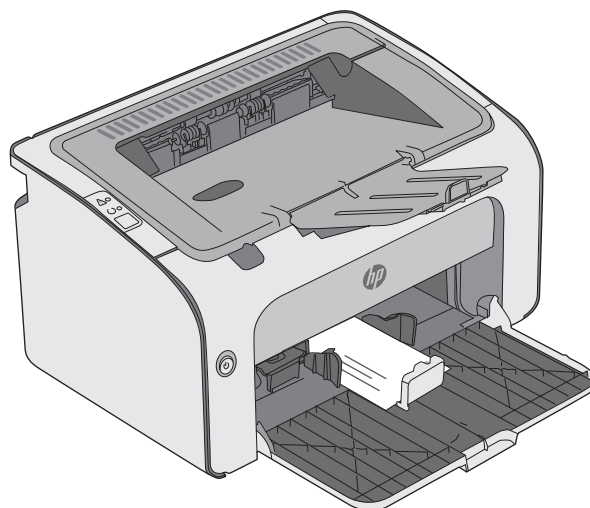
---

3. Klõpsake või puudutage vahekaarti **Paper/Quality** (Paber/kvaliteet).
4. Tehke ripploendis **Type is** (Tüüp) valik **Envelope** (Ümbrik).
5. Klõpsake nuppu **OK**, et sulgeda dialoogikast **Document Properties** (Dokumendi atribuudid).
6. Dialoogikastis **Print** (Printimine) klõpsake töö printimiseks nuppu **OK**.

## Ümbriku paigutus

---

Laadige ümbrikud sisendsalve nii, et pealmine pool oleks üleval ja lühike tagastusaadressiga külg printeri pool.





---

## 3 Tarvikud, lisaseadmed ja osad

- [Tarvikute, lisaseadmete ja osade tellimine](#)
- [Toonerikasseti vahetamine](#)

### Lisateave

Allolev teave kehtib dokumendi avaldamise ajal. Kehtiva teabega tutvumiseks vt [www.hp.com/support/ljm11-m13](http://www.hp.com/support/ljm11-m13).

HP põhjalik tooteabi sisaldab teavet järgmiste teemade kohta.

- Installimine ja konfigureerimine
- Õppimine ja kasutamine
- Probleemide lahendamine
- Tarkvara ja püsivara uuenduste allalaadimine
- Tugifoorumites osalemine
- Garantii- ja normatiivse teabe saamine

# Tarvikute, lisaseadmete ja osade tellimine

## Tellimine

Tarvikute ja paberi tellimine	<a href="http://www.hp.com/go/suresupply">www.hp.com/go/suresupply</a>
HP originaalosaade või lisavarustuse tellimine	<a href="http://www.hp.com/buy/parts">www.hp.com/buy/parts</a>
Tellimine teenindusest või tugiteenuse pakkujalt	Võtke ühendust HP-volitusega teeninduse või tugiteenuse pakkujaga.
Tellimine HP sisseehitatud veebiserverit (Embedded Web Server, EWS) kasutades	Kirjutage printeri IP-aadress või hosti nimi oma arvuti toetatud veebibrauseri aadressi/URLi väljale. Sisseehitatud veebiserver sisaldab linki veebisaidile HP SureSupply, mis pakub HP originaaltarvikute soetamise võimalusi.

## Tarvikud ja lisaseadmed

Üksus	Kirjeldus	Kasseti number	Osa number
<b>Tarvikud</b>			
HP 79A LaserJeti originaaltoonerikassett (must)	Must asendustoonerikassett	79A	CF279A

## Kliendi parandatavad osad

Remondile kuluva aja vähendamiseks pakutakse paljudele HP LaserJet printeritele kliendi parandatavaid (CSR) osi. Lisateavet CSR-programmi ja selle eeliste kohta leiate aadressidelt [www.hp.com/go/csr-support](http://www.hp.com/go/csr-support) ja [www.hp.com/go/csr-faq](http://www.hp.com/go/csr-faq).

HP originaalvaruosi saab tellida aadressilt [www.hp.com/buy/parts](http://www.hp.com/buy/parts), samuti HP volitatud teeninduse või tugiteenuse pakkuja kaudu. Tellimisel on vaja ühte järgmistest andmetest: osa number, seerianumber (asub printeri tagaküljel), tootenumber või printeri nimi.

- Osad, millele on määratud ise asendamiseks suvand **Mandatory** (Kohustuslik), on klientide paigaldada, juhul kui te ei taha maksta HP hooldustöötajatele paranduse eest. Nendele osadele ei rakendu teie HP tootegarantii poe- või tehasetugi.
- Osad, millele on määratud ise asendamiseks suvand **Optional** (Valikuline), paigaldavad vajaduse korral printeri garantiiperioodi ajal HP hooldustöötajad lisatasuta.



# Toonerikasseti vahetamine

- [Sissejuhatus](#)
- [Toonerikasseti andmed](#)
- [Toonerikasseti eemaldamine ja vahetamine](#)

## Sissejuhatus

Allpool on kirjas printeri toonerikasseti andmed ja juhised selle vahetamiseks.

## Toonerikasseti andmed


See printer annab märku, kui toonerikasseti tase on madal või väga madal. Toonerikasseti tegelik allesjäänud tööaeg võib varieeruda. Soovitav on varuda uus kassett juhiks, kui prindikvaliteet muutub vastuvõetamatuks.

Jätkake printimist sama kassetiga kuni tooneri jaotamine kassetis ei anna enam vastuvõetavat trükikvaliteeti. Tooneri jaotamiseks eemaldage toonerikassett printerist ja raputage kassetti õrnalt mööda horisontaaltelge edasi-tagasi. Graafiliste kujutiste puhul lugege kasseti vahetamise juhised. Sisestage toonerikassett uuesti printerisse ja sulgege kaas.

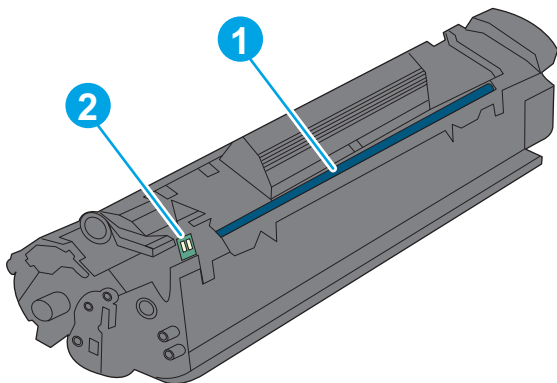
Kassettide ostmiseks või nende printeriga ühilduvuse kontrollimiseks minge HP SureSupply lehele aadressil [www.hp.com/go/suresupply](http://www.hp.com/go/suresupply). Kerige lehe lõppu ja veenduge, et valitud on õige riik/piirkond.

Üksus	Kirjeldus	Kasseti number	Osa number
HP 79A LaserJeti originaaltoonerikassett (must)	Must asendustoonerikassett mudelitele M12a ja M12w.	79A	CF279A

Ärge eemaldage toonerikassetti pakendist enne vana kasseti asendamist.

 **ETTEVAATUST.** Et vältida toonerikasseti vigastamist, ärge jätke seda valguse kätte kauemaks kui mõneks minutiks. Katke roheline kujutistrummel, kui toonerikassett tuleb printeri küljest pikemaks ajaks eemaldada.

Järgmisel joonisel on kujutatud toonerikasseti osad.



1 Kujutistrummel

**ETTEVAATUST.** Ärge puudutage kujutistrumlit. Sõrmejäljed võivad rikkuda prindikvaliteeti.

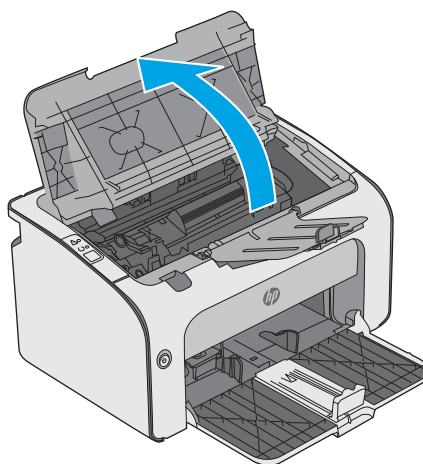
2 Mälukiip

**! ETTEVAATUST.** Kui toonerit satub riietele, pühkige see kuiva riidetükiga ära ning peske riideid külmas vees. Kuum vesi kinnistab tooneri kangasse.

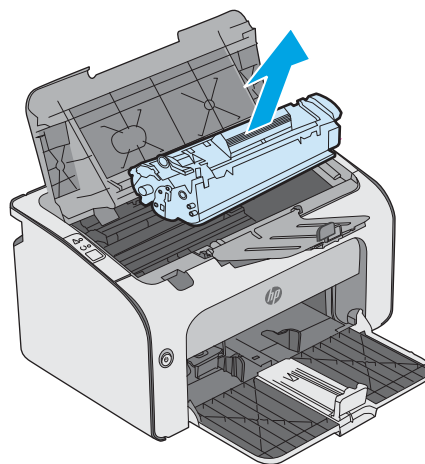
**📝 MÄRKUS.** Teave kasutatud toonerikassetide taaskasutamise kohta on kasseti karbil.

## Toonerikasseti eemaldamine ja vahetamine

1. Avage kasseti luuk.

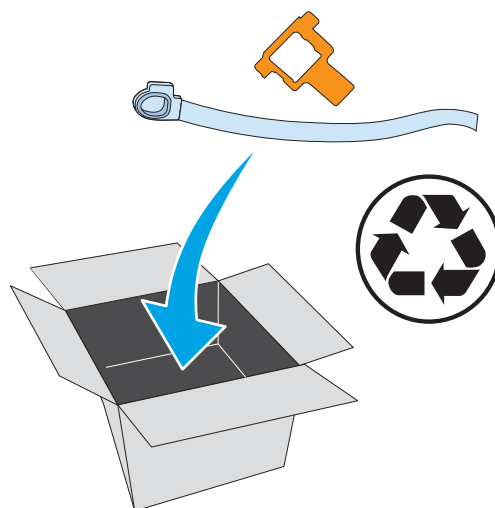


2. Eemaldage printerist kasutatud toonerikassett.

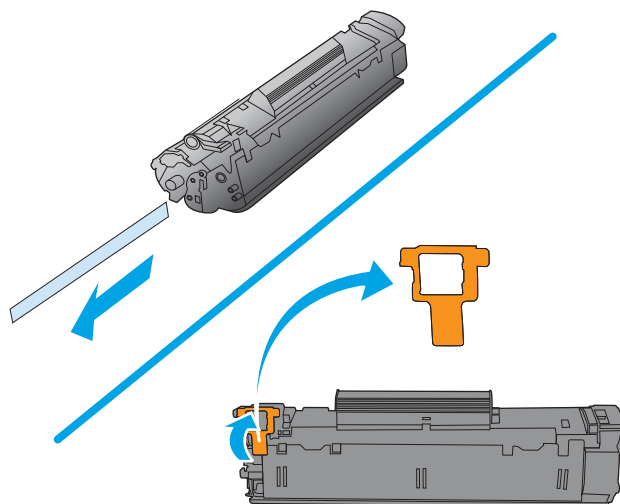


3. Võtke uus toonerikassett pakendist välja. Asetage kasutatud toonerikassett ümbertöötlemiseks kotti ja karki tagasi.

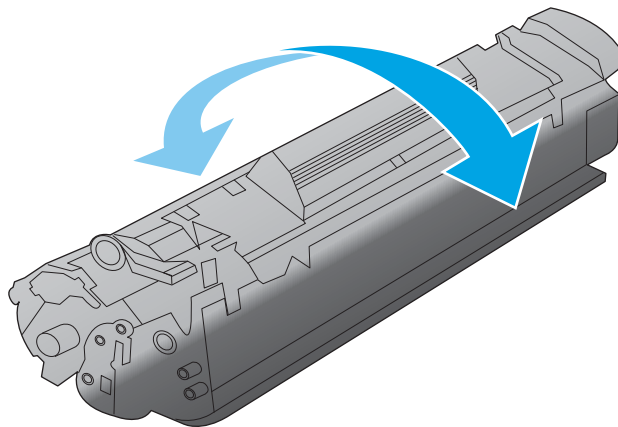
**ETTEVAATUST.** Toonerikasseti kahjustuste vältimiseks hoidke toonerikasseti kummastki otsast. Ärge puudutage kasseti sulgurit ega rulli pinda.



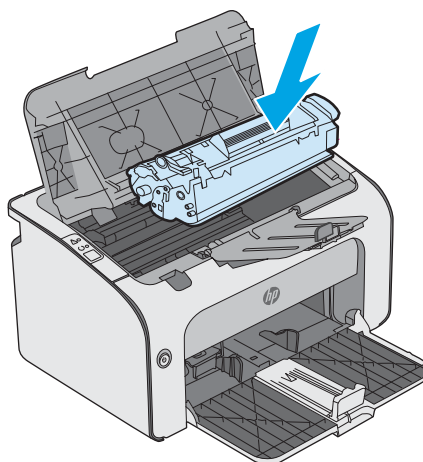
4. Eemaldage uuelt toonerikassetilt sulgemislint ja tõmmake vabastussakki.



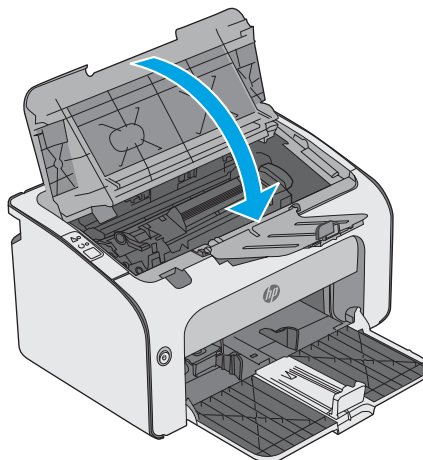
5. Haarake uue toonerikasseti mõlemast küljest ja raputage toonerikassetti õrnalt, et tooner kasseti sisemuses võrdselt jaotuks.



6. Joondage uus toonerikassett printeri sees olevate rööpmetega ja sisestage uus toonerikassett, kuni see on kindlalt paigas.



7. Sulgege kasseti luuk.



---

## 4 Printimine

- [Prinditööd \(Windows\)](#)
- [Prinditööd \(OS X\)](#)
- [Mobiilne printimine](#)

### Lisateave

Allolev teave kehtib dokumendi avaldamise ajal. Kehtiva teabega tutvumiseks vt [www.hp.com/support/ljm11-m13](http://www.hp.com/support/ljm11-m13).

HP põhjalik tooteabi sisaldab teavet järgmiste teemade kohta.

- Installimine ja konfigureerimine
- Õppimine ja kasutamine
- Probleemide lahendamine
- Tarkvara ja püsivara uuenduste allalaadimine
- Tugifoorumites osalemine
- Garantii- ja normatiivse teabe saamine

# Prinditööd (Windows)

## Printimine (Windows)

Järgmine toiming kirjeldab põhilist printimistoimingut Windowsis.

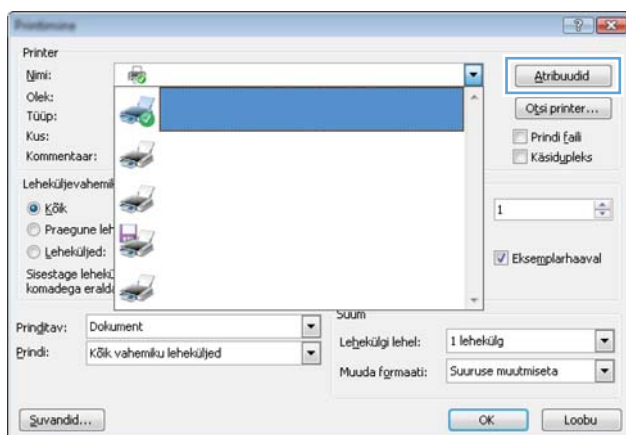
1. Valige tarkvaraprogrammis suvand **Printimine**.
2. Valige printerite nimekirjast printer. Seadete muutmiseks klõpsake või puudutage nuppu **Properties** (Atribuudid) või **Preferences** (Eelistused), et prindidraiver avada.

 **MÄRKUS.** Nupu nimi on erinevate tarkvarapogrammide puhul erinev.

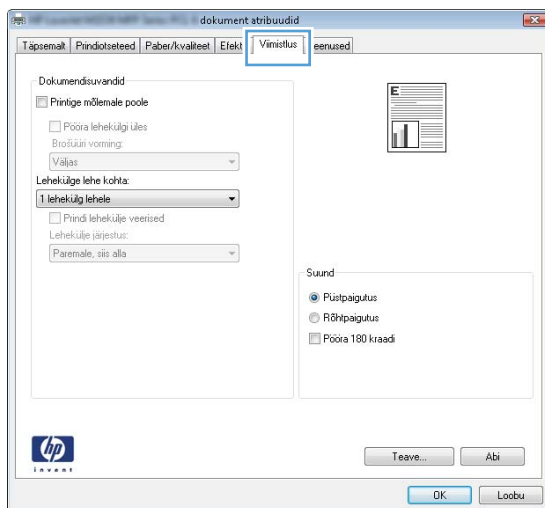
 **MÄRKUS.** Et nendele funktsioonidele operatsioonisüsteemi Windows 8 või 8.1 avakuvalt ligi pääseda, valige **Devices** (Seadmed), **Print** (Prindi) ning seejärel valige printer.

 **MÄRKUS.** Lisateabe saamiseks klõpsake prindidraiveris spikrinupul Help (?).

 **MÄRKUS.** Prindidraiver võib välja näha teistsugune, kui siin kujutatud, kuid sammud jäävad samaks.



3. Klõpsake või puudutage prindidraiveri vahekaarte, et saada valitud suvandeid konfigureerida. Näiteks määrake paberi suund vahekaardil **Finishing** (Viimistlemine) ning paberi allikas, paberi tüüp, paberi suurus ja kvaliteetseadused vahekaardil **Paper/Quality** (Paber/kvaliteet).



4. Klõpsake või puudutage nuppu **OK**, et dialoogikasti **Printimine**. Valige sellelt ekraanilt printitavate koopiate arv.
5. Töö printimiseks klõpsake või puudutage nuppu **OK**.

## Käsitsi mõlemale lehepoolele printimine (Windows)

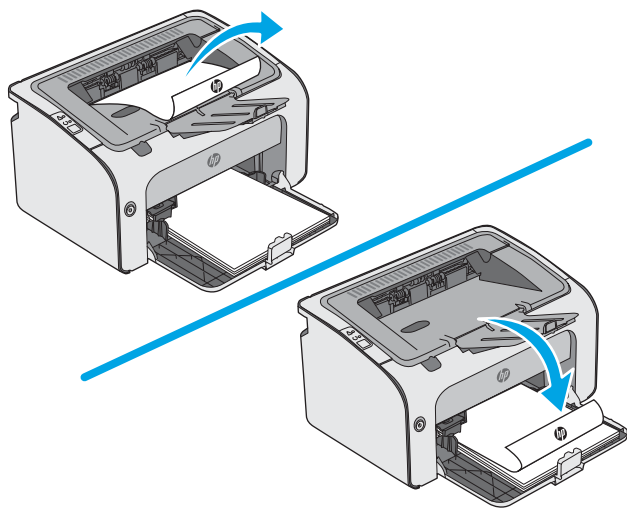
Kasutage seda toimingut printerite puhul, millel ei ole automaatset dupleksseadet paigaldatud, või printides paberile, mida dupleksseade ei toeta.

1. Laadige paber sisestussalve, pealmine pool üleval.
2. Valige tarkvaraprogrammis suvand **Printimine**.
3. Valige printerite loendist printer ja klõpsake või puudutage nuppu **Properties** (Atribuudid) või **Preferences** (Eelistused), et printeridraiver avada.



**MÄRKUS.** Nupu nimi on erinevate tarkvaraprogrammide puhul erinev.

4. Klõpsake või puudutage vahekaarti **Viimistlemine**.
5. Valige märkeruut **Prindi mõlemale poole (käsitsi)**. Töö esipoole printimiseks klõpsake nuppu **OK**.
6. Võtke printitud paberivirn väljastussalvest ja asetage see sisendsalve nii, et paberi suund jääks samaks ja trükitud külg oleks allpool.



7. Klõpsake töö teisele küljele printimiseks arvutis nuppu **Continue** (Jätka).

## Mitme lehekülje ühele lehele printimine (Windows)

1. Valige tarkvaraprogrammis suvand **Printimine**.
2. Valige printerite loendist printer ja klõpsake või puudutage nuppu **Properties** (Atribuudid) või **Preferences** (Eelistused), et printeridraiver avada.

---

 **MÄRKUS.** Nupu nimi on erinevate tarkvarapogrammide puhul erinev.

 **MÄRKUS.** Et nendele funktsioonidele operatsioonisüsteemi Windows 8 või 8.1 avakuvalt ligi pääseda, valige **Devices** (Seadmed), **Print** (Prindi) ning seejärel valige printer.

---

3. Klõpsake või puudutage vahekaarti **Viimistlemine**.
4. Valige rippmenüü loendist **Lehekülgede arv lehel** lehekülgede arv ühel lehel.
5. Valige õiged suvandid **Prindi lehekülje äärised**, **Lehe järjestus** ja **Paigutus** jaoks. Klõpsake nuppu **OK**, et sulgeda dialoogikast **Dokumendi atribuudid**.
6. Dialoogikastis **Printimine** klõpsake töö printimiseks nuppu **OK**.

## Paberi tüübi valimine (Windows)

1. Valige tarkvaraprogrammis suvand **Printimine**.
2. Valige printerite loendist printer ja klõpsake või puudutage nuppu **Properties** (Atribuudid) või **Preferences** (Eelistused), et printeridraiver avada.

---

 **MÄRKUS.** Nupu nimi on erinevate tarkvarapogrammide puhul erinev.

 **MÄRKUS.** Et nendele funktsioonidele operatsioonisüsteemi Windows 8 või 8.1 avakuvalt ligi pääseda, valige **Devices** (Seadmed), **Print** (Prindi) ning seejärel valige printer.

---

3. Klõpsake või puudutage vahekaarti **Paber/kvaliteet**.
4. Valige ripploendist **Paper type** (Paberi tüüp) teie paberit kõige paremini kirjeldav paberi tüüp.
5. Valige kasutatava paberi tüübi jaoks suvand ja klõpsake nuppu **OK**.
6. Klõpsake nuppu **OK**, et sulgeda dialoogikast **Dokumendi atribuudid**. Dialoogikastis **Printimine** klõpsake töö printimiseks nuppu **OK**.

## Täiendavad printimisülesanded

Külastage veebilehte [www.hp.com/support/ljm11-m13](http://www.hp.com/support/ljm11-m13).

Eri printitööde tegemiseks on saadaval juhised, nt järgmised:

- printimisotseteede ja eelseadistuste loomine ja kasutamine
- paberi formaadi valimine või tavalise paberi formaadi kasutamine
- lehekülje paigutuse valimine
- brošüüri loomine
- lehekülje mastaapimine selle sobitamiseks valitud paberiformaadiga



- esimese ja viimase lehekülje printimine teistsugusele paberile
- dokumendile vesimärkide printimine

# Prinditööd (OS X)

## Printimine (OS X)

Järgmine toiming kirjeldab peamist printimistoimingut operatsioonisüsteemiga OS X.

1. Klõpsake menüüd **Fail** ning seejärel klõpsake **Prindi**.
2. Valige printer.
3. Klõpsake nupul **Show Details** (Kuva üksikasjad) või **Copies & Pages** (Koopiad ja leheküljed) ja valige seejärel teisi menüüsid printimisseadete muutmiseks.

---


 **MÄRKUS.** Nupu nimi on erinevate tarkvaraprogrammide puhul erinev.

---

4. Klõpsake nupule **Prindi**.

## Käsitsi mõlemale poolele printimine (OS X)

---

 **MÄRKUS.** See funktsioon on saadaval, kui installite HP printeridraiveri. See ei pruugi saadaval olla AirPrinti kasutades.

---

1. Klõpsake menüüd **Fail** ning seejärel klõpsake **Prindi**.
2. Valige printer.
3. Klõpsake nupul **Show Details** (Kuva üksikasjad) või **Copies & Pages** (Koopiad ja leheküljed) ja seejärel klõpsake menüül **Manual Duplex** (Käsitsi kahepoolne printimine).

---

 **MÄRKUS.** Nupu nimi on erinevate tarkvaraprogrammide puhul erinev.

---

4. Klõpsake kastikest **Käsidupleks** ning valige sidumissuvand.
5. Klõpsake nupule **Prindi**.
6. Minge printeri juurde ja eemaldage salvest 1 kõik tühjad lehed.
7. Võtke prinditud virn väljastussalvest ja asetage see söötesalve, prinditud pool allapoole.
8. Kõigil vajutage jätkamiseks vastavat nuppu juhtpaneelil või avage või sulgege jätkamiseks esiluuk.

## Mitme lehekülje ühele lehele printimine (OS X)

1. Klõpsake menüüd **Fail** ning seejärel klõpsake **Prindi**.
2. Valige printer.
3. Klõpsake nupul **Show Details** (Kuva üksikasjad) või **Copies & Pages** (Koopiad ja leheküljed) ja seejärel klõpsake menüül **Layout** (Paigutus).

---

 **MÄRKUS.** Nupu nimi on erinevate tarkvaraprogrammide puhul erinev.

---

4. Valige ripploendis **Lehekülgi lehe kohta** lehekülgede arv, mida soovite igale lehele printida.
5. Valige alas **Paigutuse suund** lehekülgede järjestus ja asetuse lehel.

6. Valige menüüst **Äärised**, milline äär iga lehel oleva lehekülje ümber printida.
7. Klõpsake nupule **Prindi**.

## Paberi tüübi valimine (OS X)

1. Klõpsake menüüd **Fail** ning seejärel klõpsake **Prindi**.
2. Valige printer.
3. Klõpsake nupul **Show Details** (Kuva üksikasjad) või **Copies & Pages** (Koopiad ja leheküljed) ja seejärel klõpsake menüül **Media & Quality** (Prindimaterjal ja kvaliteet) või menüül **Paper/Quality** (Paber/kvaliteet).

---

 **MÄRKUS.** Nupu nimi on erinevate tarkvaraprogrammide puhul erinev.

---

4. Valige suvandid **Media & Quality** (Prindimaterjal ja kvaliteet) või **Paper/Quality** (Paber/kvaliteet).

---

 **MÄRKUS.** See loend sisaldab kõiki saadavalolevaid suvandeid. Mõned suvandid ei ole kõigi printerite puhul saadaval.

---

- **Media Type** (Prindimaterjali tüüp): siin saate valida printimistöö jaoks kasutatava paberi tüübi.
  - **Print Quality** (Prindikvaliteet): siin saate valida printimistöö lahutuse.
  - **EconoMode** (Ökorežiim): see suvand võimaldab mustandite printimisel toonerit säästa.
5. Klõpsake nupule **Prindi**.

## Täiendavad printimisülesanded

Külastage veebilehte [www.hp.com/support/ljm11-m13](http://www.hp.com/support/ljm11-m13).


Eri printitööde tegemiseks on saadaval juhised, nt järgmised:

- printimisotseteede ja eelseadistuste loomine ja kasutamine
- paberi formaadi valimine või tavalise paberi formaadi kasutamine
- lehekülje paigutuse valimine
- brošüüri loomine
- lehekülje mastaapimine selle sobitamiseks valitud paberiformaadiga
- esimese ja viimase lehekülje printimine teistsugusele paberile
- dokumendile vesimärkide printimine

# Mobiilne printimine

## Sissejuhatus

HP pakub mitmeid mobiilse printimise ja ePrinti lahendusi, et võimaldada hõlpsat printimist HP printeriga kas sülearvutist, tahvelarvutist, nutitelefonist või teistest mobiilsetest seadmetest. Lahenduste koguloendiga tutvumiseks ja parima valiku tegemiseks minge aadressile [www.hp.com/go/LaserJetMobilePrinting](http://www.hp.com/go/LaserJetMobilePrinting).

 **MÄRKUS.** Veendumaks, et kõik mobiilse printimise ja ePrinti funktsioonid on toetatud, värskendage printeri püsivara.

- [Wireless Direct \(ainult traadita ühendusega mudelid\)](#)
- [HP ePrinti tarkvara](#)
- [Androidi sisseehitatud printimine](#)

## Wireless Direct (ainult traadita ühendusega mudelid)

Wireless Direct võimaldab printimist juhtmevabast mobiilseadmest ilma võrgu- või internetiühendusega.

 **MÄRKUS.** Osa mobiilseid operatsioonisüsteeme ei toeta praegu Wireless Directi.

Järgmised seadmed ja arvuti operatsioonisüsteemid toetavad **Wireless Directi**:

- Android 4.0 ja uuema versiooniga tahvelarvutid ning telefonid, millesse on installitud teenuse HP Print Service või Mopria mobiilse printimise pistikprogramm;
- suurem osa Windows 8.1-ga töötavaid arvuteid, tahvelarvuteid ja sülearvuteid, millesse on installitud HP prindidraiver.




Järgmised seadmed ja arvuti operatsioonisüsteemid ei toeta **Wireless Directi**, kuid nendega saab printida printerisse, mis seda toetab:

- Apple'i iPhone ja iPad;
- operatsioonisüsteemiga OS X töötavad Maci arvutid.


Lisateavet Wireless Directi abil printimise kohta vaadake veebilehelt [www.hp.com/go/wirelessprinting](http://www.hp.com/go/wirelessprinting).

## Wireless Directi lubamine või keelamine

Esmalt tuleb Wireless Directi funktsioonid printeri sisseehitatud veebiserveris lubada.


1. Kui printer on võrku ühendatud, printige konfiguratsioonileht ja tuvastage printeri IP-aadress. Konfiguratsioonilehe printimiseks toimige järgnevalt.
  - a. Vajutage ja hoidke all nuppu Cancel (Tühista) , kuni märgutuli Ready (Valmis)  hakkab vilkuma.
  - b. Vabastage nupp Cancel (Tühista) .

2. Avage veebibrauser ja sisestage aadressireale IP-aadress või hostinimi täpselt samamoodi, kui seda kuvatakse printeri konfiguratsioonilehel. Vajutage arvuti klahvistikul klahvi **Enter**. Avaneb EWS.

 <https://10.10.XX.XXX/>

 **MÄRKUS.** Kui veebibrauseris kuvatakse teade, et juurdepääs veebisaidile ei pruugi olla turvaline, valige veebisaidi kasutamise jätkamist lubav suvand. Sellele veebisaidile juurdepääsemine ei kahjusta teie arvutit.




3. Klõpsake vahekaarti **Networking** (Võrgundus).
4. Klõpsake lehel **Networking** (Võrgundus) valikut **Wireless Direct Setup** (Wireless Directi seadistamine). Valige märkeruut, sisestage võrgu nimi (SSID) väljale **Name (SSID)** (Nimi, SSID) ja seejärel klõpsake nuppu **Apply** (Rakenda). Mobiilseadme IP-aadress kuvatakse lehel **Networking** (Võrgundus).


 **MÄRKUS.** Võrgu nime (SSID) leidmiseks klõpsake menüüd **Wireless Configuration** (Juhtmevaba konfiguratsioon) lehel **Networking** (Võrgundus).


## Printeri Wireless Directi nime muutmine

Printeri Wireless Directi abil printimise (SSID) nime muutmiseks HP sisseehitatud veebiserveri (EWS) kaudu järgige alltoodud suuniseid.

### Esimene samm: HP sisseehitatud veebiserveri avamine

1. IP-aadressi või hostinime määramiseks printige konfiguratsioonileht.
  - a. Vajutage ja hoidke all nuppu Cancel (Tühista) , kuni märgutuli Ready (Valmis)  hakkab vilkuma.
  - b. Vabastage nupp Cancel (Tühista) .
2. Avage veebibrauser ja sisestage aadressireale IP-aadress või hostinimi täpselt samamoodi, kui seda kuvatakse printeri konfiguratsioonilehel. Vajutage arvuti klahvistikul klahvi **Enter**. Avaneb EWS.

 <https://10.10.XX.XXX/>

 **MÄRKUS.** Kui veebibrauseris kuvatakse teade, et juurdepääs veebisaidile ei pruugi olla turvaline, valige veebisaidi kasutamise jätkamist lubav suvand. Sellele veebisaidile juurdepääsemine ei kahjusta teie arvutit.

### Teine samm. Wireless Directi nime muutmine

1. Klõpsake vahekaarti **Networking** (Võrgundus).
2. Klõpsake vasakpoolsel navigeerimispaanil olevat linki **Wireless Direct Setup** (Wireless Directi seadistamine).
3. Sisestage väljale **Name (SSID)** (Nimi (SSID)) uus nimi.
4. Klõpsake **Apply** (Rakenda).

## HP ePrinti tarkvara

Tarkvaraga HP ePrint on lihtne Windowsi või Maci töölaualt või sülearvutist igasse tarkvara HP ePrint toega printerisse printida. Selle tarkvaraga on lihtne leida tarkvara HP ePrint toega printereid, mis on teie teenuse HP Connected kontol registreeritud. HP sihtprinter võib asuda kontoris või kus tahes maailmas.




- **Windows.** Pärast tarkvara installimist avage rakenduse suvand **Print** (Printimine) ja valige seejärel installitud printerite loendist **HP ePrint**. Printimissuvandite konfigureerimiseks klõpsake nuppu **Properties** (Atribuudid).
- **OS X.** Tehke pärast tarkvara installimist valikud **File** (Fail), **Print** (Printimine) ja seejärel valige **PDF-i** kõrval asuv nool (draiveri ekraani vasakus alumises nurgas). Tehke valik **HP ePrint**.

Windowsi puhul toetab tarkvara HP ePrint TCP/IP printimist kohalikus võrgus asuvasse printeritesse (LAN või WAN) toetatud PostScript® toodetes.

Windows ja OS X toetavad mõlemad IPP-printimist LAN- või WAN-ühendusega võrguga ühendatud toodetesse, millel on ePCL-tugi.

Windows ja OS X toetavad mõlemad ka PDF-dokumentide printimist avalikesse printimiskohtadesse ja rakenduse HP ePrint abil e-postist pilve kaudu printimist.

Draiverite ja teabe saamiseks minge veebilehele [www.hp.com/go/eprintsoftware](http://www.hp.com/go/eprintsoftware).


- 
-  **MÄRKUS.** Windowsi puhul on tarkvara HP ePrint prindidraiveri nimi HP ePrint + JetAdvantage.
  -  **MÄRKUS.** Tarkvara HP ePrint on PDF-i töövoos utiliit OS Xi jaoks ega ole tehnilises mõttes prindidraiver.
  -  **MÄRKUS.** Tarkvara HP ePrint ei toeta USB-printimist.
- 

## Androidi sisseehitatud printimine

HP sisseehitatud printimislahendus Androidile ja Kindle'ile võimaldab mobiiliseadmetel automaatselt otsida HP printereid ja nendesse printida, kasutades traadita otseprintimiseks kas võrku või traadita side piirkonda.

Printer peab olema ühendatud sama võrguga (alamvõrguga), millega Apple'i seade.

Printimislahendus on operatsioonisüsteemi mitmetesse versioonidesse sisse ehitatud.

- 
-  **MÄRKUS.** Kui teie seadmes ei saa printimist kasutada, tehke valikud [Google Play > Android apps](#) (Androidi rakendused) ja installige teenuse HP Print Service pistikprogramm.
- 

Lisateavet Androidi sisseehitatud printimise ning toetatavate Androidi seadmete kohta lugege veebilehelt [www.hp.com/go/LaserJetMobilePrinting](http://www.hp.com/go/LaserJetMobilePrinting).

---

## 5 Printeri haldus

- [Täpsem konfiguratsioon HP sisseehitatud veebiserveri \(EWS\) abil \(ainult traadita ühendusega mudelitel\)](#)
- [HP sisseehitatud veebiserveri jaotised](#)
- [IP võrgusätete konfigureerimine](#)
- [Printeri turbefunktsioonid](#)
- [Energiasäästu seaded](#)
- [Püsivara värskendamine](#)

### Lisateave

Allolev teave kehtib dokumendi avaldamise ajal. Kehtiva teabega tutvumiseks vt [www.hp.com/support/ljm11-m13](http://www.hp.com/support/ljm11-m13).

HP põhjalik tooteabi sisaldab teavet järgmiste teemade kohta.

- Installimine ja konfigureerimine
- Õppimine ja kasutamine
- Probleemide lahendamine
- Tarkvara ja püsivara uuenduste allalaadimine
- Tugifoorumites osalemine
- Garantii- ja normatiivse teabe saamine

# Täpsem konfiguratsioon HP sisseehitatud veebiserveri (EWS) abil (ainult traadita ühendusega mudelitel)

HP sisseehitatud veebiserver võimaldab hallata printimisfunktsioone arvutist, mitte printeri juhtpaneelilt.

- Printeri olekuteabe vaatamine
- Määrake kõigi tarvikute järelejäänud kasutusaeg ning tellige uued
- Vaadake ja muutke salve seadistusi
- Printeri juhtpaneeli menüükonfiguratsiooni vaatamine ja muutmine
- Vaadake ja printige printeri seadistuste infolehti
- Teavituste tellimine printerit ja tarvikuid puudutavate sündmuste kohta
- Vaadake ja muutke võrgu konfiguratsiooni

HP sisseehitatud veebiserver töötab, kui printer on ühendatud IP-põhise võrguga. HP sisseehitatud veebiserver ei toeta IPX-il põhinevaid printeriühendusi. HP sisseehitatud veebiserveri avamiseks ja kasutamiseks pole Interneti-ühendust tarvis.

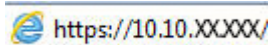
HP sisseehitatud veebiserver on pärast printeri võrku ühendamist automaatselt saadaval.



**MÄRKUS.** HP sisseehitatud veebiserverisse ei pääse võrgu tule müüri.

## Avage veebibrauseris HP sisseehitatud veebiserver

1. IP-aadressi või hostinime määramiseks printige konfiguratsioonileht.
  - a. Vajutage ja hoidke all nupp Cancel (Tühista) ✘, kuni märgutuli Ready (Valmis) Ⓞ hakkab vilkuma.
  - b. Vabastage nupp Cancel (Tühista) ✘.
2. Avage veebibrauser ja sisestage aadressireale IP-aadress või hostinimi täpselt samamoodi, kui seda kuvatakse printeri konfiguratsioonilehel. Vajutage arvuti klahvistikul klahvi **Enter**. Avaneb EWS.

 <https://10.10.XXXX/>



**MÄRKUS.** Kui veebibrauseris kuvatakse teade, et juurdepääs veebisaidile ei pruugi olla turvaline, valige veebisaidi kasutamise jätkamist lubav suvand. Sellele veebisaidile juurdepääsemine ei kahjusta teie arvutit.



# HP sisseehitatud veebiserveri jaotised

## Vahekaart Informatsioon

Teabelehtede rühm koosneb järgmistest lehtedest:

- **Device Status** (Seadme olek) – kuvatakse printeri ja HP tarvikute olekuteave.
- **Seadme konfiguratsioon** – kuvatakse konfiguratsioonilehel toodud teave.
- **Supplies Status** (Tarvikute olek) näitab HP tarvikute olekut ja osanumbreid. Uute tarvikute tellimiseks klõpsake akna ülemises parempoolses osas valikut **Order Supplies** (Tarvikute tellimine).
- **Võrgusätete kokkuvõte** – kuvatakse leheküljel **Võrgusätete kokkuvõte** sisalduv teave.

## Vahekaart Sätted

Kasutage seda vahekaarti printeri arvutist seadistamiseks. Kui printer on võrku ühendatud, pidage enne selle vahekaardi seadete muutmist alati nõu printeri administraatoriga.

Vahekaart **Settings** (Sätted) sisaldab lehte **Printing** (Printimine), kus saate vaadata ja muuta printimistöö vaikesätteid.

## Vahekaart Võrgundus

Kui printer on ühendatud IP-l põhineva võrguga, saavad võrguadministraatorid seda vahekaarti kasutades reguleerida võrguga seonduvaid printeri seadeid.

## Lingid

Lingid asuvad olekuteabe lehtede ülemises parempoolses osas. Nende linkide kasutamiseks vajate Interneti-ühendust. Kui kasutate sissehelistamisühendust ja te ei loonud HP sisseehitatud veebiserveri esimest korda avamisel ühendust, tuleb enne nende veebisaitide külastamist luua ühendus. Ühendamiseks võib olla vajalik HP sisseehitatud veebiserveri sulgemine ja taasavamine.

- **Shop for Supplies** (Tarvikute ostmine). Klõpsake seda linki, et luua ühendus Sure Supply veebisaidiga ja tellida omal valikul HP originaaltarvikuid kas HP-lt või edasimüüjalt.
- **Support** (Tugi). Ühendab printeri tugiteenuste veebisaidiga. Võite otsida abi üldistel teemadel.

# IP võrgusätete konfigureerimine

- [Sissejuhatus](#)
- [Ühiskasutatava printeri mittetunnustamine](#)
- [Võrguseadete vaatamine või muutmine](#)
- [IPv4 TCP/IP-parameetrite käsitsi konfigureerimine](#)

## Sissejuhatus




Järgmistes jaotistes saate seadistada printeri võrguseadeid.

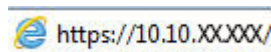
## Ühiskasutatava printeri mittetunnustamine


HP ei toeta võrdõigusvõrgu kasutamist, kuna see funktsioon on Microsofti opsüsteemi, mitte HP printeridraiveri funktsioon. Minge Microsofti aadressile [www.microsoft.com](http://www.microsoft.com).

## Võrguseadete vaatamine või muutmine

IP-konfiguratsiooniseadete vaatamiseks või muutmiseks kasutage HP sisseehitatud veebiserverit.

1. HP sisseehitatud veebiserveri (Embedded Web Server, EWS) avamine
  - a. IP-aadressi või hostinime määramiseks printige konfiguratsioonileht.
    - i. Vajutage ja hoidke all nuppu Cancel (Tühista) , kuni märgutuli Ready (Valmis)  hakkab vilkuma.
    - ii. Vabastage nupp Cancel (Tühista) .
  - b. Avage veebibrauser ja sisestage aadressireale IP-aadress või hostinimi täpselt samamoodi, kui seda kuvatakse printeri konfiguratsioonilehel. Vajutage arvuti klahvistikul klahvi [Enter](#). Avaneb EWS.






 **MÄRKUS.** Kui veebibrauseris kuvatakse teade, et juurdepääs veebisaidile ei pruugi olla turvaline, valige veebisaidi kasutamise jätkamist lubav suvand. Sellele veebisaidile juurdepääsemine ei kahjusta teie arvutit.

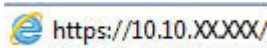
2. Klõpsake vahekaardil **Networking** (Võrgundus), et näha võrguinformatsiooni. Muutke seadeid vajaduse korral.


## IPv4 TCP/IP-parameetrite käsitsi konfigureerimine

Kasutage sisseehitatud veebiserverit, et käsitsi seadistada IPv4 aadress, alamvõrgu mask ja vaikevõrguvärv.

1. HP sisseehitatud veebiserveri (Embedded Web Server, EWS) avamine
  - a. IP-aadressi või hostinime määramiseks printige konfiguratsioonileht.
    - i. Vajutage ja hoidke all nuppu Cancel (Tühista) , kuni märgutuli Ready (Valmis)  hakkab vilkuma.
    - ii. Vabastage nupp Cancel (Tühista) .

- b. Avage veebibrauser ja sisestage aadressireale IP-aadress või hostinimi täpselt samamoodi, kui seda kuvatakse printeri konfiguratsioonilehel. Vajutage arvuti klahvistikul klahvi **Enter**. Avaneb EWS.

 <https://10.10.XXXXX/>

 **MÄRKUS.** Kui veebibrauseris kuvatakse teade, et juurdepääs veebisaidile ei pruugi olla turvaline, valige veebisaidi kasutamise jätkamist lubav suvand. Sellele veebisaidile juurdepääsemine ei kahjusta teie arvutit.

2. Klõpsake vahekaarti **Networking** (Võrgundus).
3. Tehke alal **IPv4 Configuration** (IPv4 konfigureerimine) valik **Manual IP** (Käsitsi IP) ja seejärel muutke IPv4 konfiguratsiooniseadeid.
4. Klõpsake nuppu **Apply** (Rakenda).

# Printeri turbefunktsioonid

## Sissejuhatus

Printeril on mitmeid turvafunktsioone, et piirata ligipääsu konfiguratsioonisätetele, kaitsta andmeid ning vältida ligipääsu väärtuslikele riistvarakomponentidele.




- [Määrake süsteemi parool või muutke seda, kasutades HP sisseehitatud veebiserverit](#)


## Määrake süsteemi parool või muutke seda, kasutades HP sisseehitatud veebiserverit


Määrake HP sisseehitatud veebiserverisse ja printerisse juurdepääsuks administraatori parool, et autoriseerimata kasutajad ei saaks printeri seadeid muuta.

1. HP sisseehitatud veebiserveri (Embedded Web Server, EWS) avamine

### Võrguühendusega printerid

- a. IP-aadressi või hostinime määramiseks printige konfiguratsioonileht.
  - i. Vajutage ja hoidke all nuppu Cancel (Tühista) , kuni märgutuli Ready (Valmis)  hakkab vilkuma.
  - ii. Vabastage nupp Cancel (Tühista) .
- b. Avage veebibrauser ja sisestage aadressireale IP-aadress või hostinimi täpselt samamoodi, kui seda kuvatakse printeri konfiguratsioonilehel. Vajutage arvuti klahvistikul klahvi [Enter](#). Avaneb EWS.

 <https://10.10.XX.XXX/>

 **MÄRKUS.** Kui veebibrauseris kuvatakse teade, et juurdepääs veebisaidile ei pruugi olla turvaline, valige veebisaidi kasutamise jätkamist lubav suvand. Sellele veebisaidile juurdepääsemine ei kahjusta teie arvutit.

2. Klõpsake vahekaardil **Networking** (Võrgundus) vasakul navigeerimispaanil linki **Password** (Parool).
3. Sisestage parool ala **Password** (Parool) väljale **Password** (Parool).
4. Sisestage väljale **Confirm Password** (Parooli kinnitus) parool uuesti.
5. Klõpsake nupul **Apply** (Rakenda).

 **MÄRKUS.** Märkige parool üles ja hoidke seda turvalises kohas.

# Energiasäästu seaded

- [Sissejuhatus](#)
- [Printimine režiimil EconoMode](#)
- [Funktsiooni Sleep/Auto Off After Inactivity \(Unerežiim / automaatne väljalülitus pärast jõudeolekut\) seadistamine](#)
- [Viivituse seadistus, kui pordid on aktiivsed](#)

## Sissejuhatus

Printeril on mitmeid säästufunktsioone, et säästa energiat ja kulutartvikuid.

## Printimine režiimil EconoMode

Printeril on suvand EconoMode dokumentide mustandversioonide trükkimiseks. Režiim EconoMode võib kasutada vähem toonerit. EconoMode võib siiski vähendada ka prindikvaliteeti.

HP ei soovita režiimi EconoMode pidevalt kasutada. Režiimi EconoMode pideval kasutusel võib tooner vastu pidada kauem kui toonerikasseti mehaanilised osad. Jätkake printimist sama kassetiga kuni tooneri jaotamine kassetis ei anna enam vastuvõetavat trükikvaliteeti. Tooneri jaotamiseks eemaldage toonerikassett printerist ja raputage kassetti õrnalt mööda horisontaaltelge edasi-tagasi. Graafiliste kujutiste puhul lugege kasseti vahetamise juhised. Sisestage toonerikassett uuesti printerisse ja sulgege kaas. Kui prindikvaliteet hakkab halvenema ja pole enam vastuvõetav, kaaluge toonerikasseti väljavahetamist.



**MÄRKUS.** Kui see suvand pole teie printeridraiveris veel saadaval, saate selle määrata HP sisseehitatud veebiserveriga.

1. Valige tarkvaraprogrammis suvand **Printimine**.
2. Valige printer ja klõpsake seejärel nupul **Properties** (Atribuudid) või **Preferences** (Eelistused).
3. Klõpsake **Paber/kvaliteet** vahelehele.
4. Tehke valik **EconoMode**.

## Funktsiooni Sleep/Auto Off After Inactivity (Unerežiim / automaatne väljalülitus pärast jõudeolekut) seadistamine

Seadistage sisseehitatud veebiserveris aeg, mil printer on enne uinakurežiimi lülitumist jõudeolekus.

Seadet Sleep/Auto Off After Inactivity (Unerežiim / automaatne väljalülitus pärast jõudeolekut) saate muuta järgmiselt.




1. HP sisseehitatud veebiserveri (Embedded Web Server, EWS) avamine

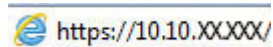
### Directiga ühendatud printerid


- a. Avage menüü **Start** ja tehke valik **Programs** (Programmid) või **All Programs** (Kõik programmid).
- b. Avage HP rühm, seejärel printeri rühm ja tehke valik **HP Device Toolbox** (HP seadme tööriistakast).

### Võrguühendusega printerid

- a. IP-aadressi või hostinime määramiseks printige konfiguratsioonileht.

- i. Vajutage ja hoidke all nuppu Cancel (Tühista) , kuni märgutuli Ready (Valmis)  hakkab vilkuma.
  - ii. Vabastage nupp Cancel (Tühista) .
- b. Avage veebibrauser ja sisestage aadressireale IP-aadress või hostinimi täpselt samamoodi, kui seda kuvatakse printeri konfiguratsioonilehel. Vajutage arvuti klahvistikul klahvi [Enter](#). Avaneb EWS.



 **MÄRKUS.** Kui veebibrauseris kuvatakse teade, et juurdepääs veebisaidile ei pruugi olla turvaline, valige veebisaidi kasutamise jätkamist lubav suvand. Sellele veebisaidile juurdepääsemine ei kahjusta teie arvutit.




2. Klõpsake vahekaarti **System** (Süsteem) ja seejärel valige leht **Energy Settings** (Energiaseaded).
3. Valige funktsiooni Sleep/Auto Off After Inactivity (Unerežiim / automaatne väljalülitus pärast jõudeolekut) ja seejärel klõpsake nuppu **Apply** (Rakenda).

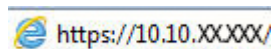
## Viivituse seadistus, kui pordid on aktiivsed


### Esimene meetod. HP sisseehitatud veebiserveri kasutamine

1. Avage HP sisseehitatud veebiserver (Embedded Web Server, EWS) järgmiselt.

#### Võrguühendusega printerid

- a. IP-aadressi või hostinime määramiseks printige konfiguratsioonileht.
  - i. Vajutage ja hoidke all nuppu Cancel (Tühista) , kuni märgutuli Ready (Valmis)  hakkab vilkuma.
  - ii. Vabastage nupp Cancel (Tühista) .
- b. Avage veebibrauser ja sisestage aadressireale IP-aadress või hostinimi täpselt samamoodi, kui seda kuvatakse printeri konfiguratsioonilehel. Vajutage arvuti klahvistikul klahvi [Enter](#). Avaneb EWS.



 **MÄRKUS.** Kui veebibrauseris kuvatakse teade, et juurdepääs veebisaidile ei pruugi olla turvaline, valige veebisaidi kasutamise jätkamist lubav suvand. Sellele veebisaidile juurdepääsemine ei kahjusta teie arvutit.

2. Klõpsake vahekaarti **Settings** (Seaded) ja seejärel valige leht **Energy Settings** (Energiaseaded).
3. Seadistuse aktiveerimiseks või väljalülitamiseks valige märkeruut **Delay when ports are active** (Viivitus, kui pordid on aktiivsed).

### Teine meetod. Printeritarkvara kasutamine

1. Paremklõpsake printerite loendis printeri nime ja seejärel klõpsake dialoogikasti **Printer properties** (Printeri atribuudid) avamiseks atribuutide menüüd.
2. Klõpsake vahekaarti **Device settings** (Seadme seaded) ja navigeerige alale **Energy settings** (Energiaseaded).
3. Seadistuse aktiveerimiseks või väljalülitamiseks valige märkeruut **Delay when ports are active** (Viivitus, kui pordid on aktiivsed).

---

 **MÄRKUS.** Kui valitud on seadistus **Delay When Ports Are Active** (Viivitus, kui pordid on aktiivsed), ei lülitu printer välja enne, kui kõik pordid on mitteaktiivsed. Kui seadistust ei ole valitud, lülitub printer välja pärast seadistuses **Shut Down After** (Väljalülitamine teatud aja järel) määratud jõudeolekuaega. Aktiivne võrgu lingi- või USB-ühendus hoiab ära printeri väljalülitumise.

---

## Püsivara värskendamine

HP pakub korrapäraselt printeritele uuendusi, uusi keskkonna Web Services rakendusi ja keskkonna Web Services rakenduste uusi funktsioone. Ühe printeri püsivara uuendamiseks järgige järgmisi juhiseid. Püsivara värskendamisel värskendatakse veebiteenuse rakendust automaatselt.

### Värskendage püsivara, kasutades püsivara värskendamise utiliiti

Järgige neid samme, et püsivara uuendamise utiliid veebilehelt HP.com alla laadida ja installida.



**MÄRKUS.** Selle meetodi kasutamiseks peab teil olema prindidraiver installitud.

1. Minge veebisaidile [www.hp.com/go/support](http://www.hp.com/go/support), valige oma riigi/piirkonna keel, klõpsake linki **Get software and drivers** (Hangi tarkvara ja draiverid), sisestage printeri nimetus otsinguväljale, vajutage nuppu **Enter** ning valige otsingutulemuste loetelust printer.
2. Valige operatsioonisüsteem.
3. Määrake osa **Firmware** (Püsivara) all **Firmware Update Utility** (Püsivara uuendamise utiliid).
4. Klõpsake **Download** (Laadi alla), klõpsake **Run** (Käivita) ja seejärel klõpsake uuesti **Run** (Käivita).
5. Kui utiliid käivitub, valige ripploendist printer ja seejärel klõpsake nupul **Send Firmware** (Saada püsivara).



**MÄRKUS.** Klõpsake **Print Config**. (Prindi konfiguratsioonileht välja printida ja installitud püsivara versioon enne või pärast uuendamisprotsessi kinnitada).

6. Järgige ekraanil kuvatud juhiseid, et installimine lõpetada, ning klõpsake seejärel utiliidi sulgemiseks nuppu **Exit** (Välju).



---

## 6 Probleemide lahendamine

- [Klienditugi](#)
- [Juhtpaneeli märgutulede tähendus](#)
- [Tehase vaikeseadete taastamine](#)
- [Lahendage paberisöödu või ummistuse probleemid](#)
- [Paberiummistuste kõrvaldamine](#)
- [Prindikvaliteedi parandamine](#)
- [Otseühenduse probleemide lahendamine](#)
- [Traadita ühenduse probleemide lahendamine](#)

### Lisateave

Allolev teave kehtib dokumendi avaldamise ajal. Kehtiva teabega tutvumiseks vt [www.hp.com/support/ljm11-m13](http://www.hp.com/support/ljm11-m13).

HP põhjalik tooteabi sisaldab teavet järgmiste teemade kohta.

- Installimine ja konfigureerimine
- Õppimine ja kasutamine
- Probleemide lahendamine
- Tarkvara ja püsivara uuenduste allalaadimine
- Tugifoorumites osalemine
- Garantii- ja normatiivse teabe saamine

## Klienditugi

---




Kasutage oma riigis/regioonis telefonitsi osutatavaid tugiteenuseid	Riigi/piirkonna telefoninumbrid on teie printeri karbis oleva teabelehel või aadressil <a href="http://www.hp.com/support/">www.hp.com/support/</a> .
Hoidke käepärast printeri nimi, seerianumber, ostukuupäev ja probleemi kirjeldus	
24 h veebipõhine tugi ning võimalus laadida alla tarkvarautiite ja -draivereid	<a href="http://www.hp.com/support/ljm11-m13">www.hp.com/support/ljm11-m13</a>
Täiendavate HP teenindus- või hoolduslepingute tellimine	<a href="http://www.hp.com/go/carepack">www.hp.com/go/carepack</a>
Registreerige printer	<a href="http://www.register.hp.com">www.register.hp.com</a>

---

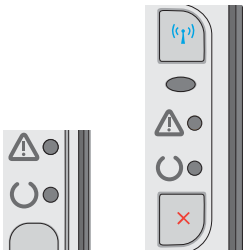
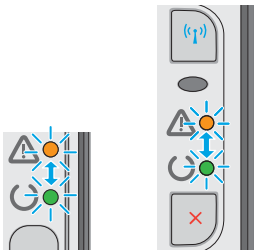
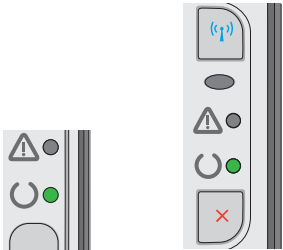
# Juhtpaneeli märgutulede tähendus

Kui printeri töös esineb probleeme, kuvatakse juhtpaneeli ekraanil veateade.

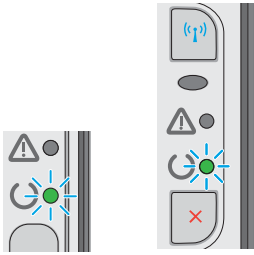
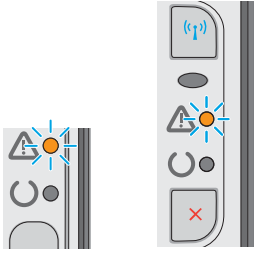
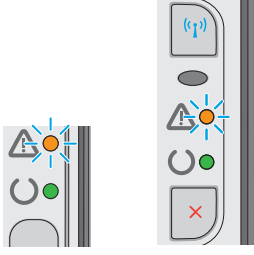
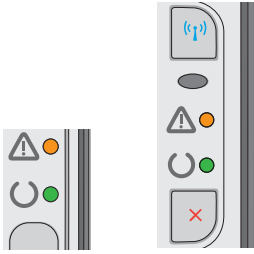
**Tabel 6-1** Olekutulede seletused

	Sümbol „Tuli väljas”
	Sümbol „Tuli sees”
	Sümbol „Tuli vilgub”

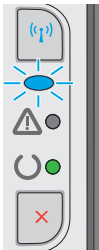
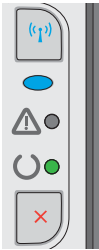
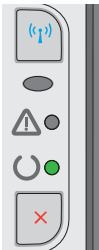
**Tabel 6-2** Juhtpaneeli märgutulede tähendus

Märgutulede olek	Printeri olek	Tegevus
<p>Ükski märgutuli ei põle.</p> 	<p>Printer on automaatse väljalülituse režiimis või on välja lülitatud.</p>	<p>Automaatse väljalülituse režiimi väljalülitamiseks või printeri sisselülitamiseks vajutage toitenuppu.</p>
<p>Olekutulede süttimine</p> 	<p>Olekutuled süttivad järgemööda vormindi lähtestusajal või puhastuslehe printimise ajal.</p>	<p>Ükski toiming ei ole vajalik. Oodake lähtestusaja lõpuni. Pärast lähtestusaja lõppu peaks printer olema tööks valmis.</p>
<p>Valmisoleku märgutuli põleb ja hoiatustuli ei põle.</p> 	<p>Printer on valmisolekurežiimis.</p>	<p>Ükski toiming ei ole vajalik. Printer on prinditöö vastuvõtmiseks valmis.</p>

**Tabel 6-2 Juhtpaneeli märgutulede tähendus (järg)**

Märgutulede olek	Printeri olek	Tegevus
<p>Valmisoleku märgutuli vilgub ja hoiatustuli ei põle.</p> 	<p>Printer võtab andmeid vastu või töötleb neid.</p>	<p>Ükski toiming ei ole vajalik. Printer võtab vastu või teostab printitööd.</p>
<p>Hoiatustuli vilgub ja valmisoleku märgutuli ei põle.</p> 	<p>Printeris on esinenud tõrge, mida saab printeris kõrvaldada (nt ummistus, avatud luuk, prindikasseti puudumine või paberi puudumine vastavas paberisalves).</p>	<p>Kontrollige printerit, tuvastage tõrge ja kõrvaldage see. Kui tõrke põhjuseks on paberi puudumine vastavas paberisalves või printer on käitsi söötmise režiimis, pange salve õige paber ja järgige ekraanil kuvatavaid suuniseid või avage ning sulgege prindikasseti luuk printimise jätkamiseks.</p>
<p>Hoiatustuli vilgub ja valmisoleku märgutuli põleb.</p> 	<p>Printeril on esinenud püsiv tõrge, millest ta ei saa taastuda.</p>	<p>Pärast edukat taastumist jätkab printer andmete töötlemise olekus ja viib töö lõpule.</p> <p>Kui taastumine ei õnnestu, jätkab printer püsiva tõrke olekus. Proovige kõigi kandjate kandjateest eemaldamist ning printeri toite välja ja siis uuesti sisse lülitamist.</p>
<p>Hoiatus- ja valmisolekutuled põlevad</p> 	<p>Printeril on esinenud kriitiline tõrge, millest ta ei saa taastuda.</p>	<ol style="list-style-type: none"> <li>1. Lülitage printer välja või ühendage toitejuhe printeri küljest lahti.</li> <li>2. Oodake 30 sekundit ja lülitage seejärel printer uuesti sisse või ühendage toitejuhe uuesti printeriga.</li> <li>3. Oodake, kuni printer lähtestub.</li> </ol> <p>Kui tõrget ei õnnestunud kõrvaldada, pöörduge HP klienditoe poole.</p>

Tabel 6-2 Juhtpaneeli märgutulede tähendus (järg)

Märgutulede olek	Printeri olek	Tegevus
<p>Traadita side tuli vilgub.</p> 	<p>Printer proovib traadita võrguga luua ühendust.</p>	<p>Ükski toiming ei ole vajalik.</p>
<p>Traadita side tuli põleb.</p> 	<p>Printer on ühendatud traadita võrguga.</p>	<p>Ükski toiming ei ole vajalik.</p>
<p>Traadita side tuli ei põle.</p> 	<p>Printer ei ole võrguga ühendatud ja printeri traadita ühenduse seade võib olla välja lülitatud.</p>	<p>Kui märgutuli ei põle, ei ole printer võrguga ühendatud ja printeri traadita ühenduse seade võib olla välja lülitatud. Võrguühenduse loomiseks vajutage traadita ühenduse nuppu või käivitage printeri konfigureerimiseks utiliit Wireless Configuration (Traadita ühenduse konfigureerimine). Veendumaks selles, et printer tuvastab võrgu, printige välja konfiguratsioonileht. Printerile peab olema määratud IP-aadress.</p> <p>Teavet traadita võrguühenduse loomise kohta leiate: <a href="#">Traadita ühenduse probleemide lahendamine lk 62.</a></p> <p>Kui printer ei suuda siiski võrguühendust luua, tuleb printer desinstallida ja seejärel uuesti installida. Vea jätkuval esinemisel võtke ühendust võrguadministraatoriga või vaadake traadita ruuteri või pääsupunkti kasutusjuhendit.</p>

# Tehase vaikeseadete taastamine

Tehases määratud vaikeseadete taastamine taastab kõik printeri ja võrgu tehases määratud vaikeväärtused. Lehtede loendit, salve suurust ja keelt ei lähtestata. Printeri lähtestamiseks tehase vaikeväärtustele järgige alltoodud suuniseid.

---

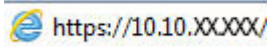
**⚠ ETTEVAATUST.** Tehases määratud vaikeseadete taastamine taastab kõik seaded tehases määratud vaikeväärtustele ja kustutab kõik mällu talletatud lehed.

---

1. Avage HP sisseehitatud veebiserver (Embedded Web Server, EWS) järgmiselt.

## Võrguühendusega printerid

- a. IP-aadressi või hostinime määramiseks printige konfiguratsioonileht.
  - i. Vajutage ja hoidke all nupp **Cancel** (Tühista) **✗**, kuni märgutuli **Ready** (Valmis) **⦿** hakkab vilkuma.
  - ii. Vabastage nupp **Cancel** (Tühista) **✗**.
- b. Avage veebibrauser ja sisestage aadressireale IP-aadress või hostinimi täpselt samamoodi, kui seda kuvatakse printeri konfiguratsioonilehel. Vajutage arvuti klahvistikul klahvi **Enter**. Avaneb EWS.



**📄 MÄRKUS.** Kui veebibrauseris kuvatakse teade, et juurdepääs veebisaidile ei pruugi olla turvaline, valige veebisaidi kasutamise jätkamist lubav suvand. Sellele veebisaidile juurdepääsemine ei kahjusta teie arvutit.

---

2. Klõpsake vahekaarti **Settings** (Seaded).
3. Tehke valik **Restore Factory Settings** (Taasta tehaseseaded) ja vajutage seejärel nupp **Apply** (Rakenda).  
Printer taaskäivitub automaatselt.

## Lahendage paberisöödu või ummistuse probleemid

Kui printeril esineb korduvaid probleeme paberi söötmise või ummistustega, kasutage probleemi esinemise vältimiseks alljärgnevat teavet.

### Printer ei võta paberit sisse

Kui printer ei võta salvest paberit, proovige järgmisi lahendusi.

1. Avage printer ja eemaldage kinnijäänud paberilehed.
2. Laadige salve oma töö jaoks õiges formaadis paber.
3. Veenduge, et paberi formaat ja tüüp oleks tarkvaradraiveril või sisseehitatud veebiserveris õigesti seadistatud.
4. Veenduge, et salve paberijuhikud on reguleeritud vastavalt paberi suurusele. Reguleerige juhikuid vastavalt salve sälkudele.
5. Kontrollige printeri juhtpaneelilt, kas printer ootab teie kinnitust käsule paberit käsitsi sööta. Laadige paber ja jätkake.
6. Paberivõturull ja eralduspadi võivad olla mustad.

### Printer võtab korraga sisse mitu paberilehte

Kui printer võtab salvest korraga mitu paberilehte, proovige järgmisi lahendusi.

1. Eemaldage paberipakk salvest, painutage seda, keerake 180 kraadi ja pöörake ümber. *Ärge tuulutage paberit.* Asetage paberipakk salve tagasi.
2. Kasutage tootes ainult paberit, mis vastab HP printeri nõuetele.
3. Kasutage paberit, mis ei ole kortsus, voltidega ega kahjustatud. Vajadusel kasutage teisest pakist võetud paberit.
4. Veenduge, et salv ei ole üle täidetud. Sellisel juhul eemaldage salvest kogu paber, koputage paberipakk ühtlaseks ja asetage osa paberist salve tagasi.
5. Veenduge, et salve paberijuhikud on reguleeritud vastavalt paberi suurusele. Reguleerige juhikuid vastavalt salve sälkudele.
6. Veenduge, et töökeskkond vastaks soovitatud spetsifikatsioonidele.

### Sagedased või korduvad paberiummistused

Järgige neid samme, et sagedasi paberiummistusi vältida. Kui esimene samm probleemi ei lahenda, jätkake järgmise sammuga, kuni probleem on lahendatud.

1. Kui printeris on tekkinud paberiummistus, kõrvaldage see ja printige printeri testimiseks konfiguratsioonileht.
2. Veenduge, et tarkvaradraiveris või sisseehitatud veebiserveris oleks paberi formaadist ja tüübist olenevalt konfigureeritud õige salv. Vajaduse korral reguleerige seadeid.
3. Lülitage printer välja, oodake 30 sekundit ja seejärel lülitage see uuesti sisse.

4. Puhastuslehe printimiseks ja printerist liigse tooneri eemaldamiseks avage HP sisseehitatud veebiserver (EWS):
  - a. Sisseehitatud veebiserveri vahekaardil **Information** (Teave) klõpsake valikut **Print Info Pages** (Teabelehtede printimine).
  - b. Puhastuslehe printimiseks klõpsake alal **Print Cleaning Page** (Puhastuslehe printimine) valikut **Print** (Printimine).
5. Printeri testimiseks printige välja konfiguratsioonileht.
  - a. Vajutage ja hoidke all nuppu Cancel (Tühista) ✘, kuni märgutuli Ready (Valmis) Ⓞ hakkab vilkuma.
  - b. Vabastage nupp Cancel (Tühista) ✘.

Kui ükski nendest toimingutest probleemi ei lahenda, võib printer vajada hooldust. Võtke ühendust HP klienditoega.

## Paberiummistuste vältimine

Paberiummistuste vähendamiseks proovige teha järgmist.

1. Kasutage tootes ainult paberit, mis vastab HP printeri nõuetele.
2. Kasutage paberit, mis ei ole kortsus, voltidega ega kahjustatud. Vajadusel kasutage teisest pakist võetud paberit.
3. Ärge kasutage paberit, millele on varem prinditud või kopeeritud.
4. Veenduge, et salv ei ole üle täidetud. Sellisel juhul eemaldage salvest kogu paber, koputage paberipakk ühtlaseks ja asetage osa paberist salve tagasi.
5. Veenduge, et salve paberijuhikud on reguleeritud vastavalt paberi suurusele. Reguleerige juhikuid nii, et need puudutaksid paberipakki seda painutamata.
6. Kui prindite raskele, reljeef- või perfopaberile, kasutage käsisöödu funktsiooni ja sisestage lehed ükshaaval.
7. Veenduge, et salv oleks seadistatud paberitüübi ja suuruse osas nõuetekohaselt.
8. Veenduge, et töökeskkond vastaks soovitatud spetsifikatsioonidele.



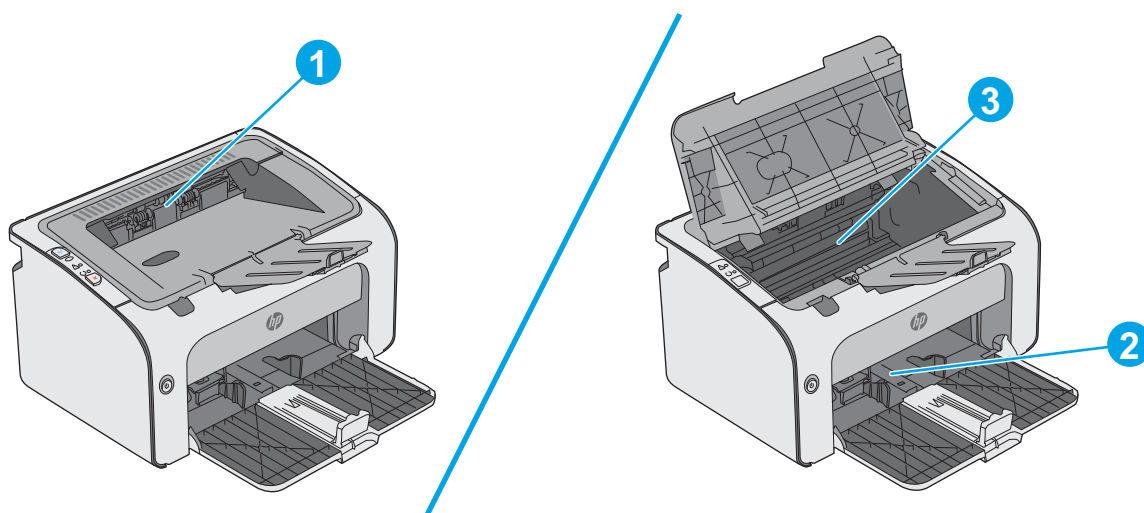
# Paberiummistuste kõrvaldamine

## Sissejuhatus

Allpool leiate juhised toote paberiummistuste kõrvaldamiseks.


- [Paberiummistuse asukoht](#)
- [Ummistuste kõrvaldamine sөөtesalvest](#)
- [Kõrvaldage ummistused toonerikasseti alast](#)
- [Kõrvaldage ummistused väljastussalvest](#)

## Paberiummistuse asukoht

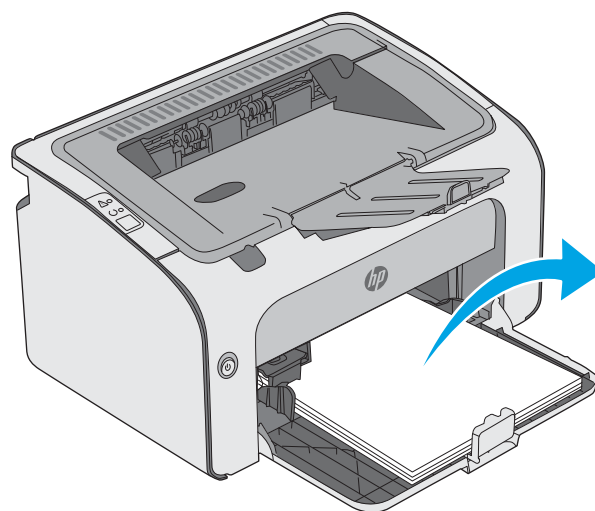


1	Väljastussalv
2	Sөөtesalv
3	Toonerikasseti ala

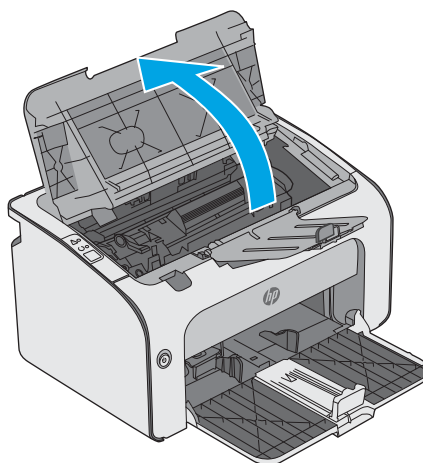
## Ummistuste kõrvaldamine sөөtesalvest

Ummistuse korral vilgub printeri juhtpaneelil korduvalt  märgutuli.

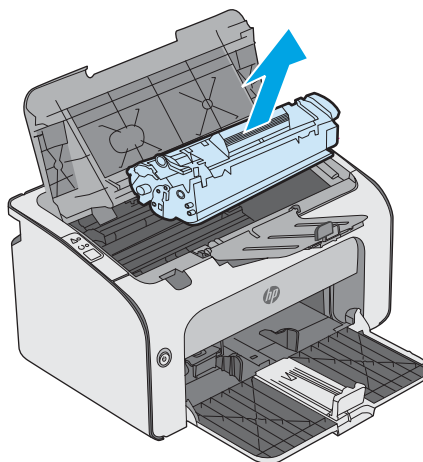
1. Eemaldage sõiotesalvest kogu lahtine paber.



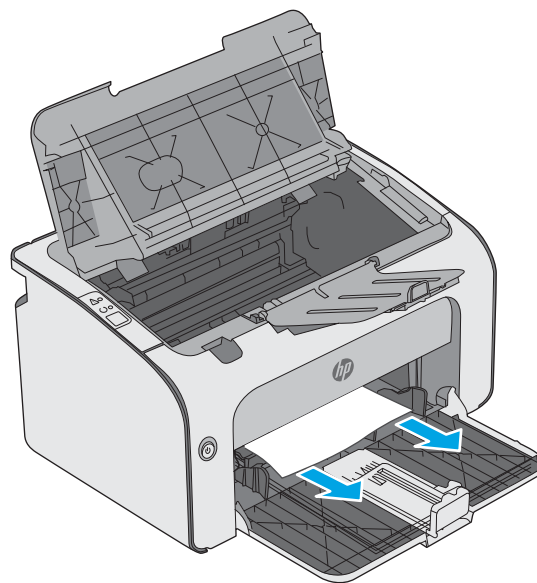
2. Avage ülemine kaas.



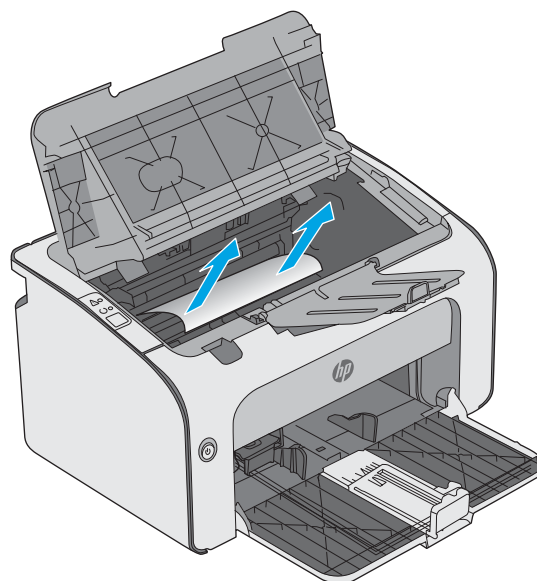
3. Eemaldage toonerkassett.



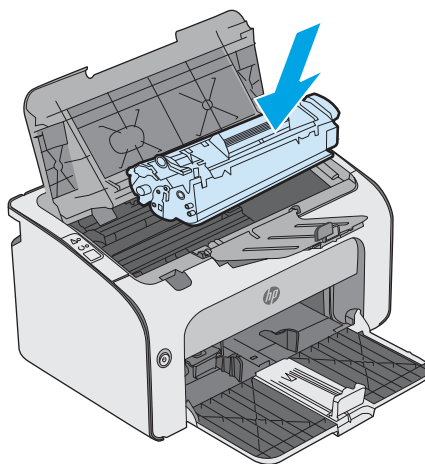
4. Eemaldage sisendsalve alast kõik nähtavad ummistused. Kasutage ummistunud paberi eemaldamiseks mõlemat kätt, et see ei rebeneks.



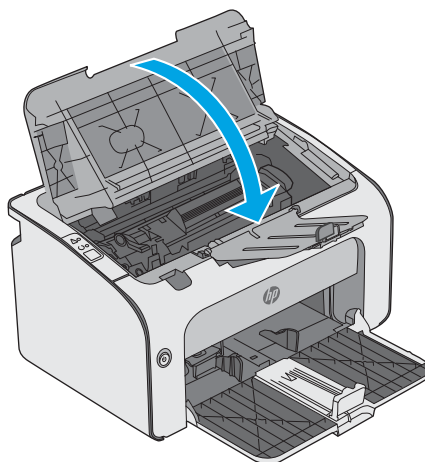
5. Eemaldage toonerikasseti alast kogu ummistunud paber. Kasutage ummistunud paberi eemaldamiseks mõlemat kätt, et see ei rebeneks.




6. Paigaldage toonerikassett uuesti.



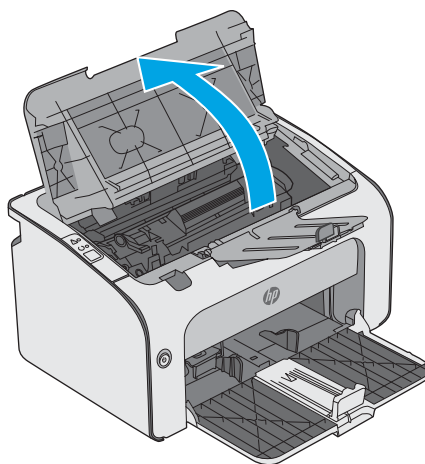
7. Sulgege ülemine kaas.



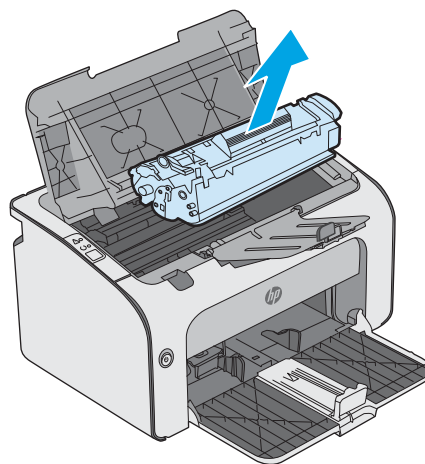
## Kõrvaldage ummistused toonerikasseti alast

Ummistuse korral vilgub printeri juhtpaneelil korduvalt  märgutuli.

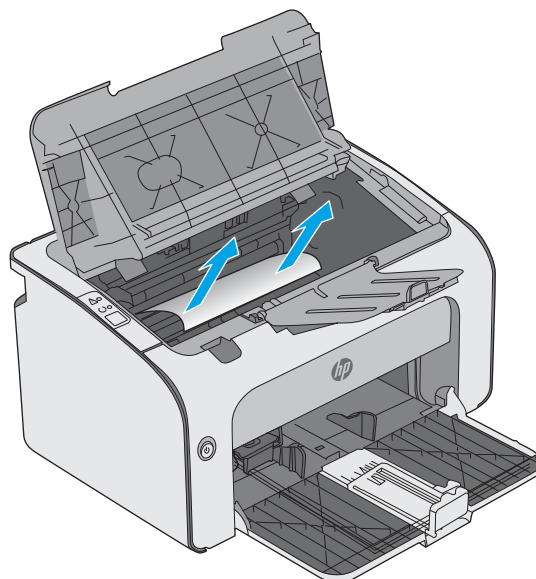
1. Avage ülemine kaas.



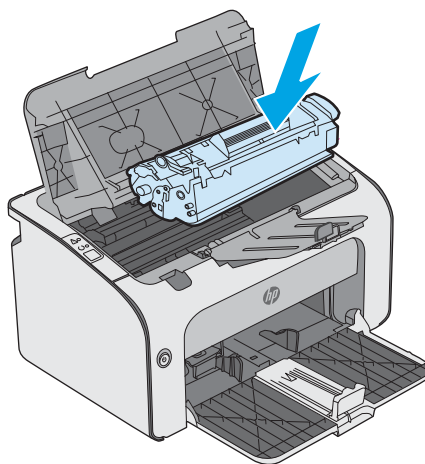
2. Eemaldage toonerikassett.



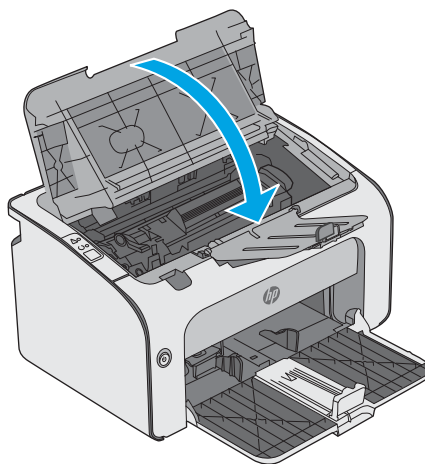
3. Eemaldage toonerikasseti alast kogu ummistunud paber. Kasutage ummistunud paberi eemaldamiseks kahte kätt, et vältida paberi rebenemist.




4. Paigaldage toonerikassett uuesti.



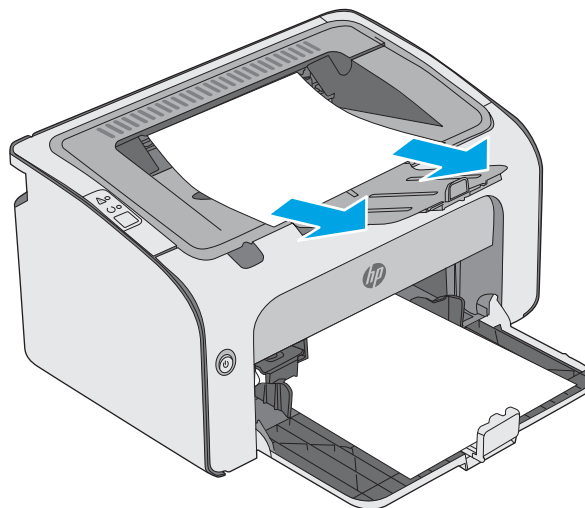
5. Sulgege ülemine kaas.



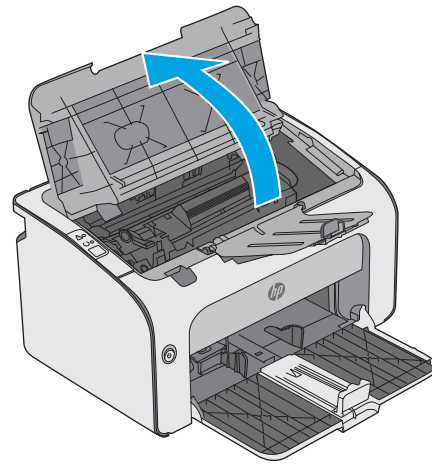
## Kõrvaldage ummistused väljastussalvest

Ummistuse korral vilgub printeri juhtpaneelil korduvalt  märgutuli.

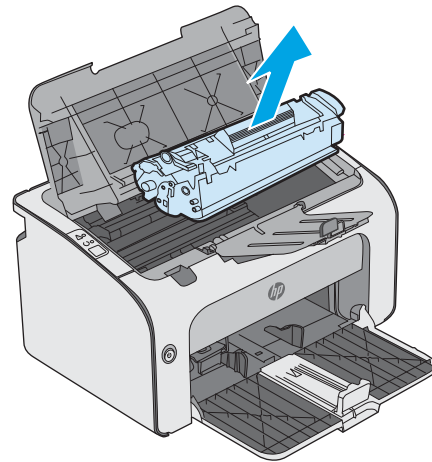
1. Eemaldage väljastussalve alast kogu ummistunud paber. Kasutage ummistunud paberi eemaldamiseks mõlemat kätt, et see ei rebeneks.



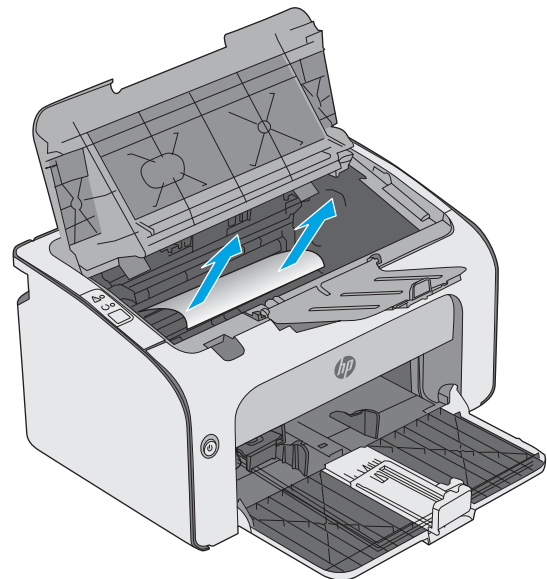
2. Avage ülemine kaas.



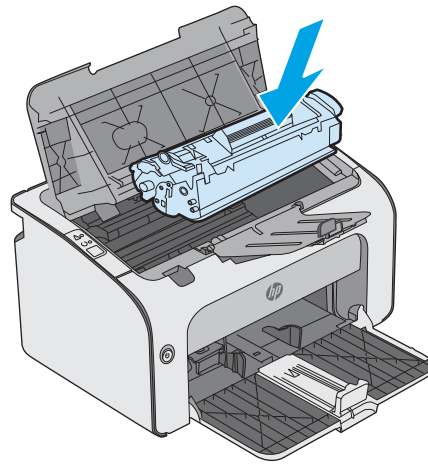
3. Eemaldage tonerikassett.



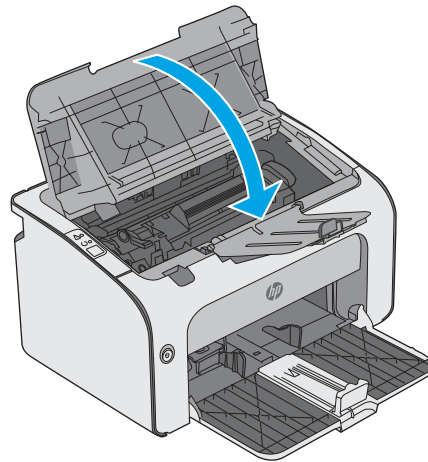
4. Eemaldage tonerikasseti alast kogu ummistunud paber.



5. Paigaldage toonerikassett uuesti.



6. Sulgege ülemine kaas.





# Prindikvaliteedi parandamine

## Sissejuhatus

Kui printeri printimiskvaliteet on kehv, proovige järjekorras järgmisi lahendusi, et probleem lahendada.

## Teisest tarkvaraprogrammist printimine

Proovige printida mõnest muust tarkvaraprogrammist. Kui lehekülg printitakse korrektselt välja, on probleem printimisel kasutatud tarkvaraprogrammis.

## Kontrollige printitöö paberi tüübi seadet

Kontrollige tarkvaraprogrammist printimise ajal paberitüübi seadet ja vaadake, kas printitud lehtedel on plekke või ähmaseid või tumedaid printimislaike, kas paber on keerdunud, kas tooner jätab hajutatud täppe või on ebamäärane või kas väikestel aladel puudub tooner.

## Kontrollige paberi tüübi sätet (Windows)

1. Valige tarkvaraprogrammis suvand **Print** (Printimine).
2. Valige printer ja klõpsake seejärel nupul **Properties** (Atribuudid) või **Preferences** (Eelistused).
3. Klõpsake vahekaarti **Paper/Quality** (Paber/kvaliteet).
4. Laiendage nimekirja: **Type is:** (Tüüp on:) suvandeid.
5. Laiendage teie paberit kõige paremini kirjeldavate paberitüüpide kategooriat.
6. Valige kasutatava paberitüübi jaoks suvand ja klõpsake nuppu **OK**.
7. Klõpsake nuppu **OK**, et sulgeda dialoogikast **Document Properties** (Dokumendi atribuudid). Dialoogikastis **Print** (Printimine) klõpsake töö printimiseks nuppu **OK**.

## Paberi tüübi seade kontrollimine (OS X)

1. Klõpsake menüüd **File** (Fail) ning seejärel klõpsake valikut **Print** (Printimine).
2. Valige printer menüüs **Printer**.
3. Prindidraiver kuvab vaikimisi menüüd **Copies & Pages** (Koopiad ja leheküljed). Avage menüüde ripploend, seejärel klõpsake menüüd **Finishing** (Viimistlemine).
4. Valige tüüp ripploendist **Media Type** (Kandja tüüp).
5. Klõpsake nupule **Prindi**.

## Toonerikasseti oleku kontrollimine

Vaadake tarvikute olekulehelt järgmist teavet.

- Kasseti allesjäänud kasutusea hinnanguline protsent
- Allesjäänud lehtede ligikaudne arv

- HP toonerikassettide osa numbrid
- Prinditud lehtede arv

Konfiguratsioonilehe printimisel prindib printer tarvikute oleku lehe.

1. Vajutage ja hoidke all nuppu Cancel (Tühista) ✘, kuni märgutuli Ready (Valmis) ○ hakkab vilkuma.
2. Vabastage nupp Cancel (Tühista) ✘.

## Printeri puhastamine

### Puhastuslehe printimine

1. Sisseehitatud veebiserveri vahekaardil **Information** (Teave) klõpsake valikut **Print Info Pages** (Teabelehtede printimine).
2. Puhastuslehe printimiseks klõpsake alal **Print Cleaning Page** (Puhastuslehe printimine) valikut **Print** (Printimine).

### Vaadake toonerikassett üle

Järgige iga toonerikasseti ülevaatamiseks järgmisi samme.

1. Eemaldage printerist toonerikassett.
2. Kontrollige mälukiipi kahjustuste osas.
3. Kontrollige roheline kujutistruumi pinda.

---

**⚠ ETTEVAATUST.** Ärge puudutage kujutistruumlit. Kujutistruumlile jäävad sõrmejäljed võivad rikkuda printimiskvaliteeti.

---

4. Kui näete kujutistruumlil kriimustusi, sõrmejälgi või muid kahjustusi, vahetage toonerikassett.
5. Paigaldage toonerikassett tagasi ja printige paar lehte, et näha, kas probleem lahenes.

## Paberi ja printimiskeskonna kontrollimine

### Esimene samm: HP nõuetele vastava paberi kasutamine

Mõned printikvaliteediga seotud probleemid tekivad seetõttu, et kasutatav paber ei vasta HP nõuetele.

- Kasutage alati sellist printeri toetatava tüüpi kaaluga paberit.
- Kasutage kvaliteetset paberit, millel ei ole sisselõikeid, murdekohti, rebendeid, lahtisi osi, tolmu, kortse ega auke ja mille servad on sirged.
- Kasutage paberit, millele ei ole prinditud.
- Kasutage paberit, mis ei sisalda metallmaterjali (nt sätendav paber).

- Kasutage laserprinteritele mõeldud paberit. Ärge kasutage paberit, mis on mõeldud ainult tindiprinteritega kasutamiseks.
- Ärge kasutage liiga karedat paberit. Siledama paberi kasutamisega kaasneb üldiselt ka parem prindikvaliteet.

## Teine samm: Keskkonna kontrollimine

Keskkond võib otseselt printimiskvaliteeti mõjutada ning see on tavaline printimiskvaliteedi või paberisööduga seotud probleemide tekitaja. Proovige järgmisi lahendusi.

- Paigutage printer eemale tõmbetuulega kohtadest (nt lahtised aknad või ukSED või ventilatsiooniavad).
- Veenduge, et printeri kasutuskeskkond vastab printeri spetsifikatsioonis märgitud õhutemperatuuri ja õhuniiskuse vahemikele.
- Ärge paigutage printerit kitsasse kohta, nt kappi.
- Paigutage printer tugevale ja tasasele pinnale.
- Eemaldage esemed, mis võivad printeri ventilatsiooniavasid blokeerida. Õhk peab printerile hästi juurde pääsema, ka printeri pealt.
- Kaitske printerit lenduva puru, tolmu, auru, rasva või muude ainete eest, mis võivad printerisse jääke jätta.

## Proovige erinevat prindidraiverit

Proovige teist printeri draiverit, kui tarkvaraprogrammiga printides on prinditud lehtedel ootamatud jooned piltidel, kui tekst või pildid puuduvad, vorming on vale või fondid asendatud.

Laadige mis tahes draiver HP veebilehelt alla: [www.hp.com/support/ljm11-m13](http://www.hp.com/support/ljm11-m13).

---

### HP PCLmS draiver

- Vaikimisi kasutatav draiver, saadaval printeri komplektis oleval CD-l. Kui te ei vali teist draiverit, installitakse vaikimisi antud draiver.
  - Soovitatakse printimiseks kõigis Windowsi keskkondades.
  - Pakub enamikule kasutajatest parimat üldist kiirust, prindikvaliteeti ja printeri funktsioonide tuge
  - Arendatud nii, et see ühildub Windowsi graafikaseadmeliidesega (GDI), tagades parima kiiruse Windowsi keskkonnas.
  - Ei pruugi täielikult ühilduda kolmandate poolte ja kohandatud tarkvaraprogrammidega, mis põhinevad lehekirjelduskeelel.
- 

## Režiimi EconoMode sätete kontrollimine

HP ei soovita režiimi EconoMode pidevalt kasutada. Režiimi EconoMode pideval kasutusel võib tooner vastu pidada kauem kui toonerikasseti mehaanilised osad. Kui prindikvaliteet hakkab halvenema ja pole enam vastuvõetav, kaaluge toonerikasseti väljavahetamist.



**MÄRKUS.** See funktsioon on saadaval PCL 6 prindidraiverile Windowsis. Kui te ei kasuta seda draiverit, saate funktsiooni lubada, kasutades HP sisseehitatud veebiserverit.

---

Kui kogu lehekülg on kas liiga tume või hele, toimige järgmiselt.

1. Valige tarkvaraprogrammis suvand **Printimine**.
2. Valige printer ja klõpsake seejärel nupul **Properties** (Atribuudid) või **Preferences** (Eelistused).
3. Klõpsake vahekaarti **Paber/kvaliteet** ja määrake asukoht **Prindikvaliteet**.
4. Kui kogu lehekülg on liiga tume, kasutage järgmiseid sätteid.
  - Valige suvand **600 dpi**.
  - Lubamiseks valige märkeruut **EconoMode**.

Kui kogu lehekülg on liiga hele, kasutage järgmiseid sätteid.

- Valige suvand **FastRes 1200**.
  - Keelamiseks tühjendage märkeruut **EconoMode**.
5. Klõpsake nuppu **OK**, et sulgeda dialoogikast **Dokumendi atribuudid**. Klõpsake dialoogikastis **Printimine** töö printimiseks nuppu **OK**.

## Trükitiheduse muutmine

Te saate trükitiheduse sätet muuta printeri atribuutide dialoogiaknas.

1. **Windows XP, Windows 7, Windows 8, Windows 8.1, Windows Server 2008 ja Windows Server 2003 (menüü Start vaate vaikumisi kasutamine)**. Klõpsake menüüd **Start** ja siis valikut **Printers and Faxes** (Printerid ja faksid).  
  
või  
**Windows XP, Windows 7, Windows 8, Windows 8.1, Windows Server 2008 ja Windows Server 2003 (menüü Start klassikalise vaate kasutamine)**. Klõpsake menüüd **Start** ja seejärel suvandit **Printers** (Printerid)  
  
või  
**Windows Vista**: klõpsake käsku **Start, Control Panel** (Juhtpaneel) ja seejärel klõpsake kategoorias **Hardware and Sound** (Riistvara ja heli) suvandit **Printer**.
2. Paremklõpsake printerite loendis käesoleva toote nime ja seejärel printeri atribuutide dialoogiakna avamiseks menüüelementi **Properties** (Atribuudid).
3. Klõpsake vahekaarti **Device settings** (Seadme sätted) ja seejärel suunake **Print Density** (Trükitihedus) liugur soovitud sätte juurde.
4. Klõpsake sättega nõustumiseks nuppu **Apply** (Rakenda) ja klõpsake seejärel dialoogiakna sulgemiseks nuppu **OK**.

## Otseühenduse probleemide lahendamine

Kui printer on arvutiga otseühenduses, kontrollige USB-kaablit.

- Veenduge, et USB-kaabel on ühendatud arvuti ja printeriga.
- Veenduge, et kaabel ei ole pikem kui 2 m. Vahetage kaabel vajadusel välja.
- Veenduge, et kaabel on töökorras, testides teda mõne teise seadmega. Vajadusel vahetage kaabel välja.

# Traadita ühenduse probleemide lahendamine

Installeerimisprogrammil ei õnnestu häälestamisprotsessi ajal printerit tuvastada.

Põhjus	Lahendus
Printer on välja lülitatud.	Veenduge, et printer on sisse lülitatud ja tööks valmis. Vajadusel taaskäivitage printer.
Printer on traadita võrgu marsruuterist või pääsupunktist liiga kaugel.	Paigutage printer traadita võrgu marsruuterile või pääsupunktile lähemale.
Tulemüüri programm takistab andmesidet.	Blokeerige printeri installeerimiseks ajutiselt tulemüüri programm. Aktiveerige tulemüüri programm kohe pärast printeri installeerimise lõpule viimist. Kui tulemüüri blokeerimine teeb andmeside printeriga võimalikuks, soovite võib olla omistada printerile staatilise IP-aadressi ja seejärel tulemüüri uuesti aktiveerida. Informatsiooni HP keskkonnas kasutatavate tulemüüride kohta leiate veebiaadressilt <a href="http://www.hp.com/support/XP_firewall_information">www.hp.com/support/XP_firewall_information</a> .
Printer ei loo ühendust traadita võrgu marsruuteri või pääsupunktiga.	<ul style="list-style-type: none"><li>• Kontrollige, kas traadita võrgu märgutuli (1) põleb. Kui märgutuli ei põle, vajutage traadita võrgu nupule (1).</li><li>• Paigutage printer traadita võrgu marsruuterile või pääsupunktile lähemale ja proovige seejärel uuesti.</li><li>• Taastage traadita võrgu vaikesätted.<ol style="list-style-type: none"><li>a. Lülitage printer välja.</li><li>b. Vajutage ja hoidke traadita võrgu nuppu (1) ja tühistamisnuppu X ning seejärel lülitage toode sisse.</li><li>c. Hoidke nuppe all, kuni kõik märgutuled hakkavad üheaegselt vilkuma ning vabastage seejärel nupud.</li></ol></li></ul> <p>Kui probleemi kõrvaldamine ei õnnestunud, desinstalleerige printer ja taaskäivitage seejärel installeerimisprogramm. Kui teilt küsitakse võrgusätteid, valige vastav seadistus ja jätkake seejärel installeerimist.</p>

## Printeril ei õnnestu traadita võrguga ühendust luua.

Põhjus	Lahendus
Printeri traadita võrgu sätted ja võrgusätted ei ühti.	<p>Te peate printeri võrgusätteid võib olla käsitsi konfigureerima. Veenduge, et te teate järgnevaid võrgusätteid:</p> <ul style="list-style-type: none"><li>• Siderežiim</li><li>• Võrgu nimi (SSID)</li><li>• Kanal (ainult võrdõigusvõrgud (ad-hoc võrgud))</li><li>• Autentimise tüüp</li></ul> <p>Kasutage traadita side konfigureerimise utiliiti, et seadistada printer traadita võrgus printimiseks.</p> <p>Kui probleemi kõrvaldamine ei õnnestunud, desinstalleerige printer ja taaskäivitage seejärel installeerimisprogramm. Kui teilt küsitakse võrgusätteid, sisestage vastavad andmed ja jätkake seejärel installeerimist.</p>
Traadita võrgu marsruuter või pääsupunkt on seadistatud meediumipöörduse juhtimisfiltriga (MAC-filtriga), mis ei luba printeril võrguühendust luua.	<p>Konfigureerige traadita võrgu marsruuter või pääsupunkt nii, et lubatud MAC-aadresside loend sisaldaks printeri riistvara aadressi. Te leiate lisateavet seadme tehasejuhendist.</p>

## Traadita võrguühendus on mõnikord blokeeritud.

Põhjus	Lahendus
Printeri töökeskkond võib omada mõju traadita andmesidele. Traadita andmeside võivad mõjutada alljärgnevad olukorrad:	<p>Paigutage printer asukohta, kus see saab traadita võrgu marsruuterilt või pääsupunktilt ühtlast signaali vastu võtta. Võib olla peate te muutma traadita võrgu marsruuteri või pääsupunkti asukohta.</p>
<ul style="list-style-type: none"><li>• Printeri ja traadita võrgu marsruuteri või pääsupunkti vahel on betoonsein või metallkarkassiga sein.</li><li>• Võrgu lähedale on paigaldatud televiisorid, arvutiseadmed, mikrolaineahjud, sisetelefonid, mobiiltelefonid, akulaadid ja vahelduvvooluadapterid.</li><li>• Võrgu lähedal asub ringhäälingujaam või kõrgepingeliin.</li><li>• Võrgu lähedal asuvat luminofoorlampi lülitatakse sisse või välja.</li></ul>	





# Tähestikuline register

## Sümbolid/Numbrid

1. salv

ümbrikute laadimine 13

## A

akustika tehnilised andmed 7  
andmed

elektrilised ja akustilised 7

Android-seadmed  
printimine 30

## D

draiverid, toetatud 5

dupleks

käsitsi (Mac) 26

käsitsi (Windows) 23

dupleksprintimine  
Mac 26

dupleksprintimine (kahepoolne)  
Windows 23

## E

EconoMode seadistus 37, 59

eelistatud söötesalv  
laadimine ümbrikud 13

elektrilised andmed 7

Explorer, toetatud versioonid  
HP sisseehitatud veebiserver 32

## H

HP Device Toolbox, kasutamine 32

HP ePrinti tarkvara 29

HP klienditeenindus 42

HP sisseehitatud veebiserver  
avamine 36

parooli muutmine 36

HP sisseehitatud veebiserver,  
kasutamine 32

HP sisseehitatud veebiserver (EWS)  
funktsioonid 32

## I

Informatsiooni vahekaart  
(sisseehitatud veebiserver) 33

Internet Explorer, toetatud versioonid  
HP sisseehitatud veebiserver 32

## J

juhtpaneel  
asukoht 2

LED-tulede tähendused 43

## K

kaal, printer 6

kaaned, asukoht 2

kahepoolne printimine  
Mac 26

kassett  
vahetamine 17

klienditugi  
on-line 42

kokkuhoiu seaded 37

käsidupleks  
Mac 26

Windows 23

## L

lahendamine  
otseühenduse probleemid 61  
traadita ühenduse probleemid 62

lehekülgi lehe kohta  
valimine (Mac) 26  
valimine (Windows) 24

lehekülgi minutis 5

liidesepordid  
asukoht 3

lisaseadmed

osanimbrid 16

lisavarustus  
tellimine 16

## M

mitu lehekülge lehel  
printimine (Mac) 26  
printimine (Windows) 24

mobiilne printimine  
Android-seadmed 30

mobiilne printimine, toetatud  
tarkvara 6

mobiilsed printimislahendused 5  
mõlemale lehepoolele printimine  
Windows 23

mõlemale poolele printimine  
käsitsi, Windows 23  
Windows 23

mõõdtmed, printer 6

mälu  
komplektis 5

mälukiip (tooner)  
asukoht 17

## N

Netscape Navigator, toetatud  
versioonid  
HP sisseehitatud veebiserver 32  
nõuded veebilehitsejale  
HP sisseehitatud veebiserver 32

## O

olek  
juhtpaneeli tuled 43

online-tugi 42  
operatsioonisüsteemid, toetatud 5  
operatsioonisüsteemid (OS)  
toetatud 5

- OS (operatsioonisüsteem)
  - toetatud 5
- osanimbrid
  - lisaseadmed 16
  - tarvikud 16
  - toonerikassetid 16
  - toonerikassett 16
  - varuosad 16
- P**
- paber
  - ummistused 48
  - valimine 58
- paber, tellimine 16
- paberi sissevõtuprobleemid
  - lahendamine 47
- paberi tüübi
  - valimine (Windows) 24
- paberi tüübid
  - valimine (Mac) 27
- paberiummistused
  - asukoht 49
- prindidraiverid, toetatud 5
- probleemilahendus
  - otseühenduse probleemid 61
  - traadita ühenduse probleemid 62
- puhastamine
  - paberi tee 58
- S**
- salv 1
  - laadimine 10
- salved
  - asukoht 2
  - komplektis 5
  - mahutavus 5
- salved, väljastus
  - asukoht 2
- seaded
  - tehase vaikeseaded, taastamine 46
- SISSE/VÄLJA-nupp, asukoht 2
- sisseehitatud veebiserver
  - konfiguratsioonileht 33
  - tarvikute olek 33
  - tarvikute ostmine 33
  - toote olek 33
  - tugi 33
  - vahekaart Informatsioon 33
- vahekaart Sätted 33
- vahekaart Võrgundus 33
- Sisseehitatud veebiserver
  - avamine 36
  - parooli muutmine 36
- Sisseehitatud veebiserver (EWS)
  - funktsioonid 32
- Sätete vahekaart(sisseehitatud veebiserver) 33
- süsteeminõuded
  - HP sisseehitatud veebiserver 32
- T**
- tarvikud
  - osanimbrid 16
  - tellimine 16
  - toonerikassetide vahetamine 17
- tarvikute olek 57
- tehase vaikeseaded, taastamine 46
- tehase vaikeseadete taastamine 46
- tehniline tugi
  - on-line 42
- tellimine
  - tarvikud ja lisavarustus 16
- toitelüliti, asukoht 2
- toiteühendus
  - asukoht 3
- toonerikassetid
  - osanimbrid 16
- toonerikasseti olek 57
- toonerikassett
  - osad 17
  - osanimbrid 16
  - vahetamine 17
- trükitihedus 60
- tugi
  - võrgus 42
- tõrkeotsing
  - LED, tulede tähendused 43
  - LED, vead 43
  - probleemid paberi söötmisega 47
  - ummistused 48
- U**
- ummistused
  - asukoht 49
  - nende põhjused 48
- unerežiimi viivitus
  - keelamine 37
  - lubamine 37
- V**
- vahetamine
  - toonerikassett 17
- vaikeseaded, taastamine 46
- varuosad
  - osanimbrid 16
- Veebisaidid
  - klienditugi 42
- voolu
  - tarbimine 7
- võrgud
  - toetatud 5
- Võrgunduse vahekaart (sisseehitatud veebiserver) 33
- võrk
  - salasõna, muutmine 36
  - salasõna, seade 36
- väljundsalv
  - asukoht 2
- W**
- Wireless Directiga printimine 28
- Ü**
- ümbrikud, laadimine 13