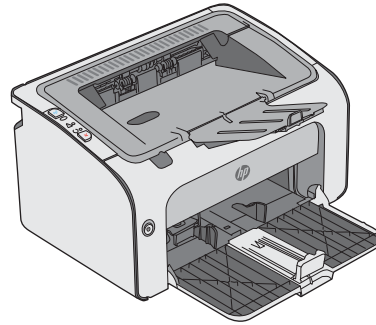
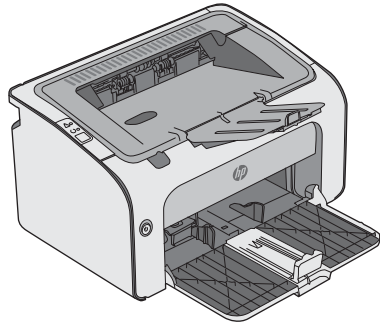




# LaserJet Pro M11-M13

## Panduan Pengguna



**M11-M13**



[www.hp.com/support/ljM11-M13](http://www.hp.com/support/ljM11-M13)





HP LaserJet Pro M11-M13

Panduan Pengguna

## Hak Cipta dan Lisensi

© Copyright 2017 HP Development Company, L.P.

Dilarang melakukan reproduksi, adaptasi atau penerjemahan tanpa izin tertulis sebelumnya, kecuali sejauh yang diperbolehkan dalam undang-undang hak cipta.

Informasi yang terkandung di sini dapat berubah-ubah sewaktu-waktu.

Satu-satunya jaminan untuk produk dan layanan HP tercantum dalam keterangan jaminan yang ditegaskan dan menyertai produk serta layanan tersebut. Tidak ada bagian apa pun dari dokumen ini yang dapat ditafsirkan sebagai jaminan tambahan. HP tidak bertanggung jawab atas kesalahan atau kekurangan teknis atau editorial yang terdapat dalam dokumen ini.

Edition 3, 8/2017

## Pernyataan Merek Dagang

Adobe®, Adobe Photoshop®, Acrobat®, dan PostScript® adalah merek dagang dari Adobe Systems Incorporated.

Apple dan logo Apple adalah merek dagang dari Apple Inc., yang terdaftar di AS dan negara/kawasan lainnya.

OS X adalah merek dagang dari Apple Inc., yang terdaftar di AS dan negara/kawasan lainnya.

Microsoft®, Windows®, Windows XP®, dan Windows Vista® adalah merek dagang terdaftar di Amerika Serikat dari Microsoft Corporation.

---

# Isi

<b>1 Ikhtisar printer .....</b>	<b>1</b>
Tampilan printer .....	2
Printer tampak depan .....	2
Printer tampak belakang .....	3
Tampilan panel kontrol .....	3
Spesifikasi printer .....	5
Spesifikasi teknis .....	5
Sistem operasi yang didukung .....	5
Solusi pencetakan mobile (opsional) .....	6
Dimensi printer .....	6
Konsumsi daya, spesifikasi kelistrikan, dan emisi akustik .....	7
Rentang lingkungan operasi .....	7
Pengaturan perangkat keras dan penginstalan perangkat lunak printer .....	8
<b>2 Baki kertas .....</b>	<b>9</b>
Memuat baki masukan .....	10
Memuat dan mencetak amplop .....	13
Pendahuluan .....	13
Mencetak amplop .....	13
Orientasi amplop .....	13
<b>3 Persediaan, aksesori, dan komponen .....</b>	<b>15</b>
Memesan persediaan, aksesori, dan komponen .....	16
Memesan .....	16
Persediaan dan aksesori .....	16
Komponen perbaikan yang dilakukan pelanggan .....	16
Mengganti kartrid toner .....	17
Pendahuluan .....	17
Informasi kartrid toner .....	17
Mengeluarkan dan mengganti kartrid toner .....	18

<b>4 Mencetak</b> .....	<b>21</b>
Mencetak tugas (Windows) .....	22
Cara mencetak (Windows) .....	22
Mencetak pada kedua sisi secara manual (Windows) .....	23
Mencetak beberapa halaman per lembar (Windows) .....	24
Memilih jenis kertas (Windows) .....	24
Tugas cetak tambahan .....	24
Tugas pencetakan (OS X) .....	26
Cara mencetak (Mac OS X) .....	26
Mencetak pada kedua sisi secara manual (OS X) .....	26
Mencetak beberapa halaman per lembar (OS X) .....	26
Memilih jenis kertas (OS X) .....	27
Tugas cetak tambahan .....	27
Pencetakan Mobile .....	28
Pendahuluan .....	28
Wireless Direct (hanya model nirkabel) .....	28
Mengaktifkan atau menonaktifkan Wireless Direct .....	28
Mengubah nama Wireless Direct printer .....	29
Perangkat lunak HP ePrint .....	29
Pencetakan tersemat untuk Android .....	30
<b>5 Mengelola printer</b> .....	<b>31</b>
Konfigurasi lanjutan dengan HP Embedded Web Server (EWS) (hanya model nirkabel) .....	32
Bagian HP Embedded Web Server .....	33
Tab Information [Informasi] .....	33
Tab Settings [Pengaturan] .....	33
Tab Networking [Jaringan] .....	33
Link .....	33
Mengkonfigurasi pengaturan jaringan IP .....	34
Pendahuluan .....	34
Penolakan tanggung jawab pada pemakaian printer bersama .....	34
Melihat atau mengubah pengaturan jaringan .....	34
Mengkonfigurasi parameter IPv4 TCP/IP secara manual .....	34
Fitur keamanan printer .....	36
Pendahuluan .....	36
Menetapkan atau mengubah kata sandi sistem menggunakan HP Embedded Web Server .....	36
Pengaturan hemat energi .....	37
Pendahuluan .....	37
Mencetak dengan EconoMode .....	37
Mengatur pengaturan Tidur/Mati Otomatis apabila tidak aktif .....	37
Pengaturan Tunda Bila Port Aktif .....	38

Memperbarui firmware .....	40
Perbarui firmware menggunakan Firmware Update Utility (Utilitas Pembaruan Firmware) .....	40
<b>6 Mengatasi masalah .....</b>	<b>41</b>
Dukungan pelanggan .....	42
Menafsirkan pola lampu panel kontrol .....	43
Mengembalikan default pengaturan pabrik .....	46
Mengatasi pengumpanan kertas atau masalah kemacetan .....	47
Printer tidak mengambil kertas .....	47
Printer mengambil beberapa lembar kertas .....	47
Kemacetan kertas sering atau berulang .....	47
Mencegah kertas macet .....	48
Membersihkan kertas yang macet .....	49
Pendahuluan .....	49
Lokasi kemacetan kertas .....	49
Mengatasi kemacetan dari baki input .....	49
Mengatasi kemacetan dari area kartrid cetak .....	52
Membebaskan kemacetan di nampan keluaran .....	54
Meningkatkan kualitas cetak .....	57
Pendahuluan .....	57
Mencetak dari program perangkat lunak lain. ....	57
Memeriksa pengaturan jenis kertas untuk tugas cetak .....	57
Memeriksa pengaturan jenis kertas (Windows) .....	57
Memeriksa pengaturan jenis kertas (OS X) .....	57
Memeriksa status kartrid toner .....	57
Membersihkan printer .....	58
Mencetak halaman pembersih .....	58
Memeriksa kartrid toner secara visual .....	58
Memeriksa kertas dan lingkungan pencetakan .....	58
Langkah satu: Gunakan kertas yang memenuhi spesifikasi HP .....	58
Langkah dua: Periksa lingkungan .....	59
Mencoba driver cetak lain .....	59
Memeriksa pengaturan EconoMode .....	59
Mengubah kerapatan cetak .....	60
Mengatasi masalah sambungan langsung .....	61
Mengatasi masalah nirkabel .....	62
<b>Indeks .....</b>	<b>65</b>





---

# 1 Ikhtisar printer

- [Tampilan printer](#)
- [Spesifikasi printer](#)
- [Pengaturan perangkat keras dan penginstalan perangkat lunak printer](#)

## Untuk informasi lebih lanjut:

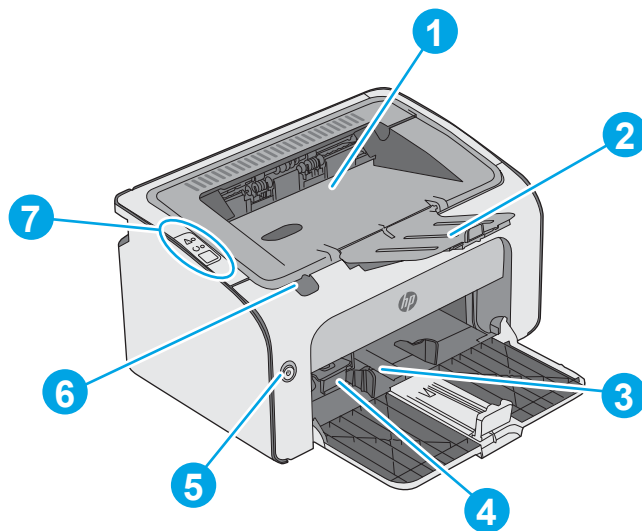
Informasi berikut ini adalah benar pada saat publikasi. Untuk informasi saat ini, lihat [www.hp.com/support/ljm11-m13](http://www.hp.com/support/ljm11-m13).

Bantuan menyeluruh HP untuk printer mencakup informasi berikut:

- Menginstal dan mengonfigurasi
- Mempelajari dan menggunakan
- Mengatasi masalah
- Mengunduh pembaruan perangkat lunak dan firmware
- Mengikuti forum dukungan.
- Menemukan informasi garansi dan peraturan

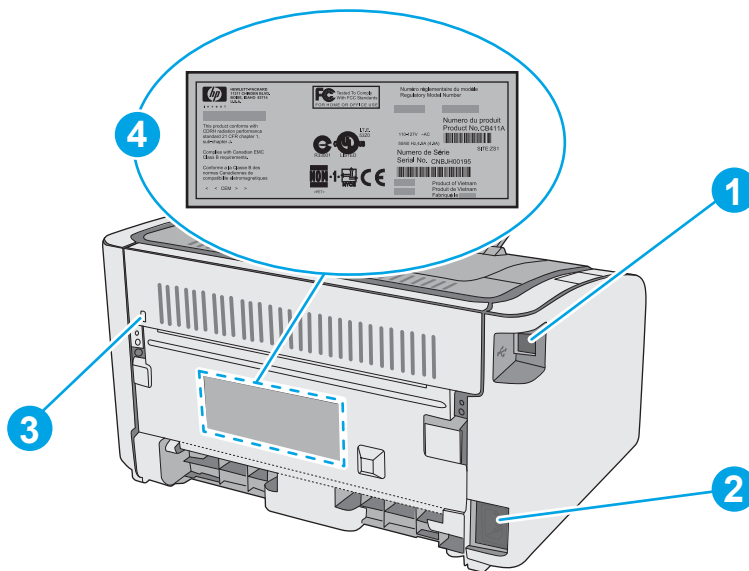
# Tampilan printer

## Printer tampak depan



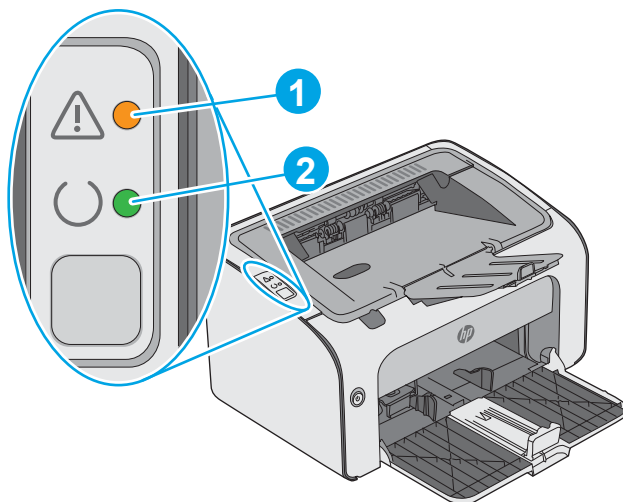
1	Tempat keluaran
2	Pemanjang tempat keluaran
3	Baki masukan
4	Alat ekstensi media pendek
5	Tombol daya
6	Tab ungkit pintu kartrid cetak
7	Panel kontrol

## Printer tampak belakang



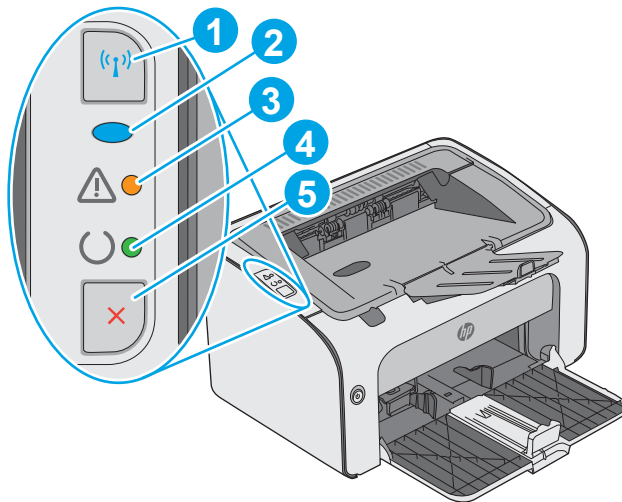
1	Port USB
2	Sambungan daya
3	Slot untuk kunci pengaman tipe kabel
4	Nomor seri

## Tampilan panel kontrol



**Tabel 1-1 HP LaserJet Pro M12a (model dasar)**


1	LED Peringatan	Lampu Perhatian berkedip bila printer memerlukan perhatian pengguna, misalnya saat printer kehabisan kertas atau kartrid toner perlu diganti. Jika lampu ini menyala tanpa berkedip, printer mengalami kesalahan.
2	LED Siap	Lampu Siap akan menyala ketika printer telah siap mencetak. Lampu berkedip bila printer sedang menerima data cetak atau membatalkan pekerjaan cetak.



**Tabel 1-2 HP LaserJet Pro M12w (model nirkabel)**

1	Tombol Wireless (Nirkabel)	Untuk mendeteksi jaringan nirkabel, tekan tombol nirkabel. Tombol ini juga dapat mengaktifkan dan menonaktifkan fitur nirkabel.
2	LED Nirkabel	Saat printer sedang mencari jaringan, lampu nirkabel akan berkedip. Saat printer terhubung ke jaringan nirkabel, lampu nirkabel menyala.
3	LED Peringatan	Menunjukkan bahwa pintu kartrid cetak terbuka atau terjadi kesalahan lainnya.
4	LED Siap	Saat printer siap mencetak, lampu siap akan menyala. Saat printer sedang memproses data, lampu siap akan berkedip.
5	Tombol Batal	Tekan tombol ini untuk tindakan berikut: <ul style="list-style-type: none"> <li>• Untuk membatalkan pekerjaan cetak, tekan tombol Batal.</li> <li>• Tekan terus tombol selama 5 detik untuk mencetak halaman konfigurasi.</li> </ul>

# Spesifikasi printer

 **PENTING:** Spesifikasi berikut ini benar pada saat penerbitan, tetapi dapat berubah sewaktu-waktu. Untuk informasi terbaru, lihat [www.hp.com/support/ljm11-m13](http://www.hp.com/support/ljm11-m13).

- [Spesifikasi teknis](#)
- [Sistem operasi yang didukung](#)
- [Solusi pencetakan mobile \(opsional\)](#)
- [Dimensi printer](#)
- [Konsumsi daya, spesifikasi kelistrikan, dan emisi akustik](#)
- [Rentang lingkungan operasi](#)

## Spesifikasi teknis

Lihat [www.hp.com/support/ljm11-m13](http://www.hp.com/support/ljm11-m13) untuk informasi terkini.

## Sistem operasi yang didukung

Informasi berikut ini berlaku untuk Windows PCLmS khusus printer dan driver cetak OS X.

**Windows:** Penguinstal Perangkat Lunak HP akan menginstal driver PCLmS, tergantung pada sistem operasi Windows serta perangkat lunak opsional saat menggunakan penguinstal perangkat lunak lengkap. Untuk informasi lebih lanjut, lihat panduan penguinstalan perangkat lunak.

**OS X:** Komputer Mac didukung dengan printer ini. Unduh HP Easy Start dari [123.hp.com](http://123.hp.com) atau dari halaman Print Support, lalu gunakan HP Easy Start untuk menginstal driver cetak dan utilitas HP. HP Easy Start tidak disertakan pada CD dalam kemasan.

1. Kunjungi [123.hp.com](http://123.hp.com).
2. Ikuti langkah yang diberikan untuk mengunduh perangkat lunak printer.

Sistem operasi	Driver cetak diinstal	Catatan
Windows® XP	Driver cetak khusus printer HP PCLmS diinstal untuk sistem operasi ini sebagai bagian dari penguinstalan perangkat lunak dasar.	Microsoft menghentikan dukungan mainstream untuk Windows XP pada April 2009. HP akan terus menyediakan upaya dukungan terbaik untuk sistem operasi XP yang telah dihentikan.
Windows Vista®, 32-bit dan 64-bit	Driver cetak khusus printer HP PCLmS diinstal untuk sistem operasi ini sebagai bagian dari penguinstalan perangkat lunak dasar.	
Windows 7, 32-bit dan 64-bit	Driver cetak khusus printer HP PCLmS diinstal untuk sistem operasi ini sebagai bagian dari penguinstalan perangkat lunak dasar.	
Windows 8, 32-bit dan 64-bit Windows 8.1, 32-bit dan 64-bit	Driver cetak khusus printer HP PCLmS diinstal untuk sistem operasi ini sebagai bagian dari penguinstalan perangkat lunak dasar.	

Sistem operasi	Driver cetak diinstal	Catatan
Windows Server 2003, 32-bit dan 64-bit	Driver cetak khusus printer HP PCLm5 diinstal untuk sistem operasi ini sebagai bagian dari penginstalan perangkat lunak dasar. Penginstal dasar hanya menginstal driver.	Microsoft menghentikan dukungan mainstream untuk Windows Server 2003 pada bulan Juli 2010. HP akan terus menyediakan upaya dukungan terbaik untuk sistem operasi Server 2003 yang telah dihentikan.
Windows Server 2008, 32-bit dan 64-bit	Driver cetak HP PCLm5 spesifik printer diinstal untuk sistem operasi ini sebagai bagian dari instalasi perangkat lunak penuh.	
OS X 10.8 Mountain Lion, 10.9 Mavericks, 10.10 Yosemite, 10.11 El Capitan	Driver dan utilitas cetak OS X dapat diunduh dari <a href="http://123.hp.com">123.hp.com</a> . Perangkat lunak penginstal HP untuk OS X tidak disertakan pada CD dalam kemasan.	Unduh HP Easy Start dari <a href="http://123.hp.com">123.hp.com</a> atau dari halaman Print Support, lalu gunakan HP Easy Start untuk menginstal driver cetak dan utilitas HP. <ol style="list-style-type: none"> <li>1. Kunjungi <a href="http://123.hp.com">123.hp.com</a>.</li> <li>2. Ikuti langkah yang diberikan untuk mengunduh perangkat lunak printer.</li> </ol>

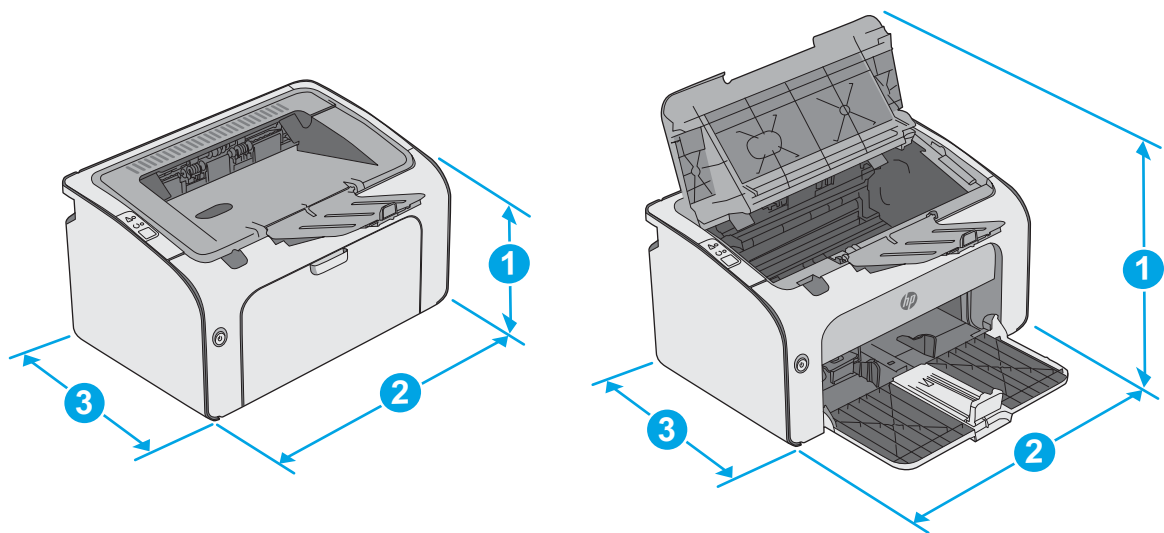
**CATATAN:** Untuk daftar sistem operasi dukungan saat ini, kunjungi [www.hp.com/support/ljm11-m13](http://www.hp.com/support/ljm11-m13) untuk bantuan HP selengkapnya tentang printer.

## Solusi pencetakan mobile (opsional)

Printer mendukung perangkat lunak berikut untuk pencetakan seluler:

- Perangkat lunak HP ePrint
- HP ePrint via email (Layanan Web HP harus diaktifkan dan printer didaftarkan dengan HP Connected)
- Pencetakan Android

## Dimensi printer



Printer tertutup sepenuhnya

Printer terbuka sepenuhnya

1. Tinggi

196 mm

296 mm

	Printer tertutup sepenuhnya	Printer terbuka sepenuhnya
2. Lebar	349 mm	349 mm
3. Tebal	229mm	229 mm
Berat	5,2 kg	

## Konsumsi daya, spesifikasi kelistrikan, dan emisi akustik

Lihat [www.hp.com/support/ljm11-m13](http://www.hp.com/support/ljm11-m13) untuk informasi yang sekarang.

**⚠ PERHATIAN:** Persyaratan daya berdasarkan pada negara/kawasan tempat penjualan printer. Jangan mengonversi tegangan pengoperasian. Hal ini dapat merusak printer dan membatalkan garansi printer.

## Rentang lingkungan operasi

Lingkungan	Pengoperasian	Penyimpanan
Suhu	15° hingga 32,5°C	-20° hingga 40°C
Kelembapan relatif	10% hingga 80% kelembapan relatif (RH), tanpa kondensasi	10% hingga 90% RH, tanpa kondensasi

# Pengaturan perangkat keras dan penginstalan perangkat lunak printer

Untuk instruksi pengaturan dasar, lihat Poster Pengaturan dan Panduan Memulai yang disertakan bersama printer. Untuk instruksi tambahan, kunjungi dukungan HP di Web.

Kunjungi [www.hp.com/support/ljm11-m13](http://www.hp.com/support/ljm11-m13) untuk bantuan menyeluruh HP untuk printer. Temukan dukungan berikut:

- Menginstal dan mengonfigurasi
- Mempelajari dan menggunakan
- Mengatasi masalah
- Mengunduh pembaruan perangkat lunak dan firmware
- Mengikuti forum dukungan.
- Menemukan informasi garansi dan peraturan



---

## 2 Baki kertas

- [Memuat baki masukan](#)
- [Memuat dan mencetak amplop](#)

### Untuk informasi lebih lanjut:

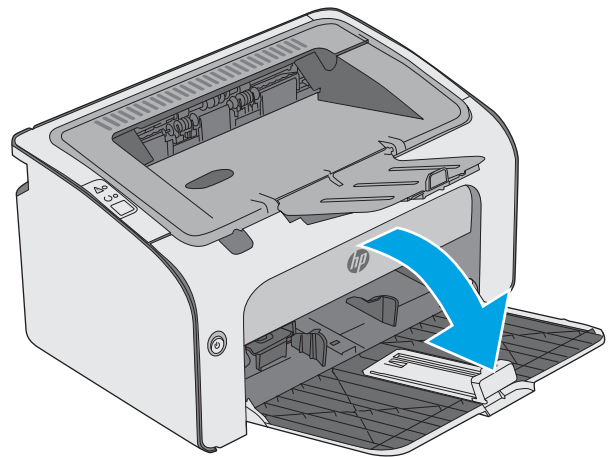
Informasi berikut ini adalah benar pada saat publikasi. Untuk informasi saat ini, lihat [www.hp.com/support/ljm11-m13](http://www.hp.com/support/ljm11-m13).

Bantuan menyeluruh HP untuk printer mencakup informasi berikut:

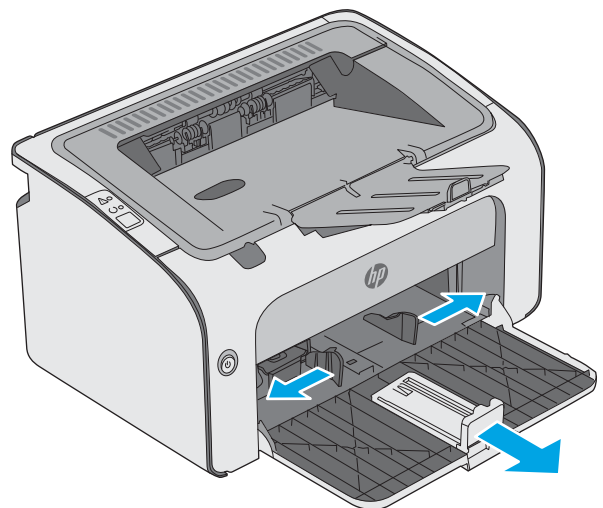
- Menginstal dan mengonfigurasi
- Mempelajari dan menggunakan
- Mengatasi masalah
- Mengunduh pembaruan perangkat lunak dan firmware
- Mengikuti forum dukungan.
- Menemukan informasi garansi dan peraturan

## Memuat baki masukan

1. Jika belum terbuka, buka baki masukan.

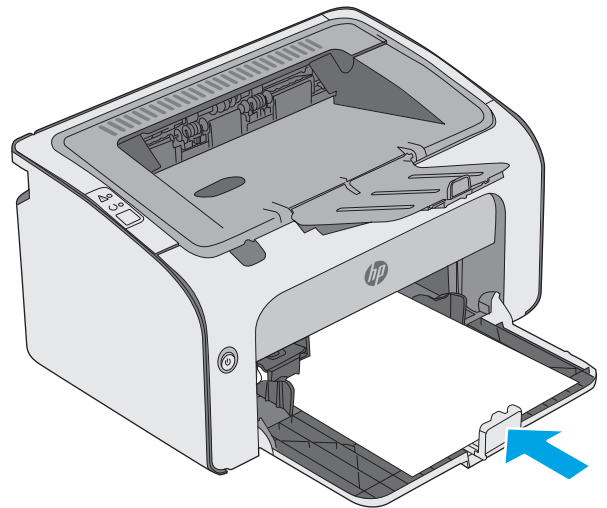


2. Sesuaikan pemandu lebar dan panjang kertas keluar.

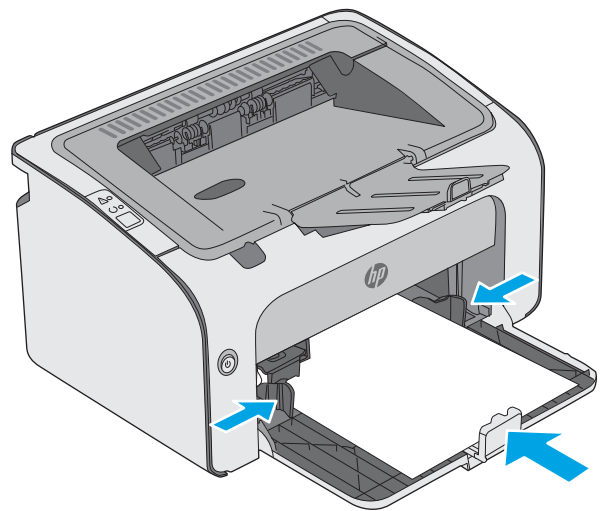


3. Muatlah kertas menghadap ke atas dengan bagian kepala terlebih dahulu ke dalam baki masukan.

Orientasi kertas di dalam baki berbeda-beda, tergantung pada jenis pekerjaan cetak. Untuk informasi tambahan, lihat tabel di bawah ini.



4. Sesuaikan pemandu kertas ke dalam sampai menempel pada kertas.



---

**Jenis kertas**

Pracetak atau kop surat

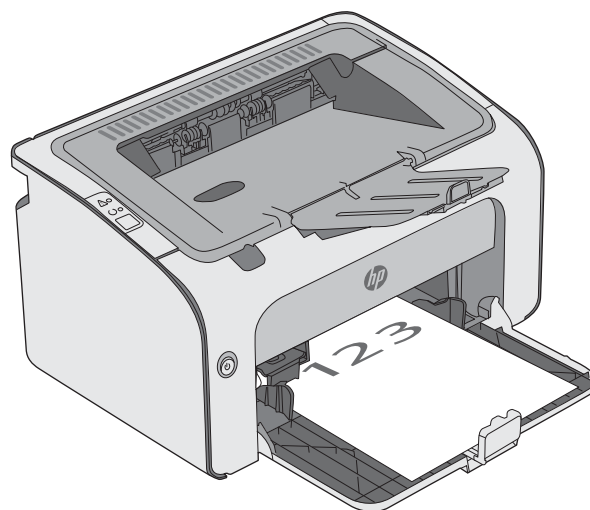
**Mode dupleks**

Pencetakan 1-sisi atau pencetakan 2-sisi

**Cara memuat kertas**

Menghadap ke atas

Tepi atas mengarah ke printer



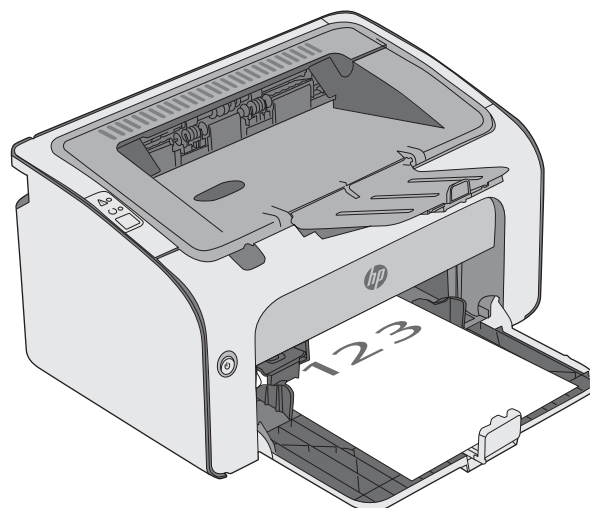
---

**Berlubang**

Pencetakan 1-sisi atau pencetakan 2-sisi

Menghadap ke atas

Lubang mengarah ke bagian kiri printer



# Memuat dan mencetak amplop

## Pendahuluan


Informasi berikut ini menjelaskan cara mencetak dan memuat amplop. Untuk performa terbaik, hanya amplop berukuran 5 mm (4 hingga 6 amplop) yang boleh dimuat ke dalam baki pengumpanan prioritas, dan hanya 10 amplop yang boleh dimuat ke dalam baki masukan.

Untuk mencetak amplop, ikuti langkah-langkah ini untuk memilih pengaturan yang benar pada driver cetak.

## Mencetak amplop

1. Dari program perangkat lunak, tentukan pilihan **Print** (Cetak).
2. Pilih printer dari daftar printer, lalu klik atau sentuh tombol **Properties** (Properti) atau **Preferences** (Preferensi) untuk membuka driver cetak.

---

 **CATATAN:** Nama tombol berbeda untuk program perangkat lunak yang berbeda.

 **CATATAN:** Untuk mengakses fitur ini dari layar Mulai Windows 8 atau 8.1, pilih **Devices** (Perangkat), pilih **Print** (Cetak), lalu pilih printer.

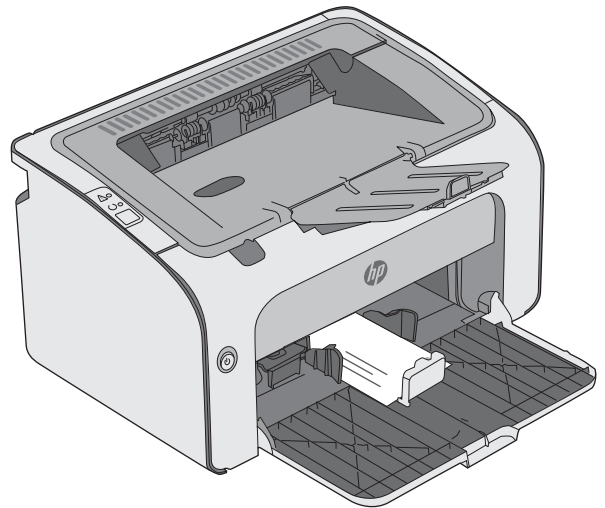
---

3. Klik atau sentuh tab **Paper/Quality** [Kertas/Kualitas].
4. Pada daftar drop-down **Type is** (Jenis), pilih **Envelope** (Amplop).
5. Klik tombol **OK** untuk menutup kotak dialog **Document Properties** (Properti Dokumen).
6. Dalam kotak dialog **Print** (Cetak), klik tombol **OK** untuk mencetak tugas.

## Orientasi amplop

---

Masukkan amplop dalam baki menghadap ke atas, dengan tepi pendek alamat pengirim mengarah ke printer.





---

## 3 Persediaan, aksesoris, dan komponen

- [Memesan persediaan, aksesoris, dan komponen](#)
- [Mengganti kartrid toner](#)

### Untuk informasi lebih lanjut:

Informasi berikut ini adalah benar pada saat publikasi. Untuk informasi saat ini, lihat [www.hp.com/support/ljm11-m13](http://www.hp.com/support/ljm11-m13).

Bantuan menyeluruh HP untuk printer mencakup informasi berikut:

- Menginstal dan mengonfigurasi
- Mempelajari dan menggunakan
- Mengatasi masalah
- Mengunduh pembaruan perangkat lunak dan firmware
- Mengikuti forum dukungan.
- Menemukan informasi garansi dan peraturan

# Memesan persediaan, aksesori, dan komponen

## Memesan

Memesan persediaan dan kertas	<a href="http://www.hp.com/go/suresupply">www.hp.com/go/suresupply</a>
Memesan komponen HP asli atau aksesori	<a href="http://www.hp.com/buy/parts">www.hp.com/buy/parts</a>
Memesan melalui penyedia layanan atau dukungan	Hubungi servis resmi HP atau penyedia layanan.
Pesan menggunakan HP Embedded Web Server (EWS)	Untuk mengakses, buka browser Web yang didukung oleh komputer, masukkan alamat IP printer atau nama host pada bidang alamat/URL. EWS berisi tautan ke situs Web HP SureSupply, yang menyediakan berbagai pilihan untuk membeli perlengkapan HP Asli.

## Persediaan dan aksesori

Jenis	Keterangan	Nomor kartrid	Nomor komponen
<b>Persediaan</b>			
Kartrid Toner LaserJet Asli Hitam HP 79A	Kartrid toner hitam pengganti	79A	CF279A

## Komponen perbaikan yang dilakukan pelanggan

Komponen Perbaikan Mandiri Oleh Pelanggan (CSR) tersedia untuk berbagai printer HP LaserJet guna mengurangi waktu perbaikan. Informasi lebih lanjut tentang program CSR dan manfaatnya bisa dilihat di [www.hp.com/go/csr-support](http://www.hp.com/go/csr-support) dan [www.hp.com/go/csr-faq](http://www.hp.com/go/csr-faq).

Komponen pengganti HP asli dapat dipesan di [www.hp.com/buy/parts](http://www.hp.com/buy/parts) atau dengan menghubungi layanan resmi HP atau penyedia dukungan. Saat memesan, diperlukan salah satu hal berikut ini: nomor komponen, nomor seri (ada di bagian belakang printer), nomor produk, atau nama printer.

- Komponen yang tercantum sebagai komponen penggantian sendiri yang **Wajib** dipasang oleh pelanggan, kecuali jika Anda bersedia membayar staf layanan HP untuk melakukan perbaikan tersebut. Untuk komponen tersebut, dukungan di tempat atau kembalikan-ke-depot tidak tersedia dalam jaminan produk HP.
- Komponen yang tercantum sebagai komponen penggantian sendiri **Opsional** dapat dipasang oleh staf layanan HP sesuai permintaan Anda tanpa biaya tambahan selama masa jaminan printer.



# Mengganti kartrid toner

- [Pendahuluan](#)
- [Informasi kartrid toner](#)
- [Mengeluarkan dan mengganti kartrid toner](#)

## Pendahuluan

Informasi berikut berisi rincian tentang kartrid toner untuk printer dan juga instruksi penggantianannya.

## Informasi kartrid toner

Printer ini menunjukkan bila tingkat kartrid toner rendah dan sangat rendah. Sisa masa pakai kartrid toner yang sebenarnya dapat beragam. Sebaiknya sediakan kartrid pengganti untuk dipasang bila kualitas cetak menjadi buruk.

Lanjutkan pencetakan dengan kartrid saat ini hingga kualitas cetak dari perataan toner tidak dapat lagi diterima. Untuk meratakan ulang toner, keluarkan kartrid toner dari printer dan guncang perlahan kartrid mundur-maju pada sumbu horizontalnya. Untuk gambaran grafis, lihat petunjuk penggantian kartrid. Masukkan kembali kartrid toner ke dalam printer dan tutup penutupnya.

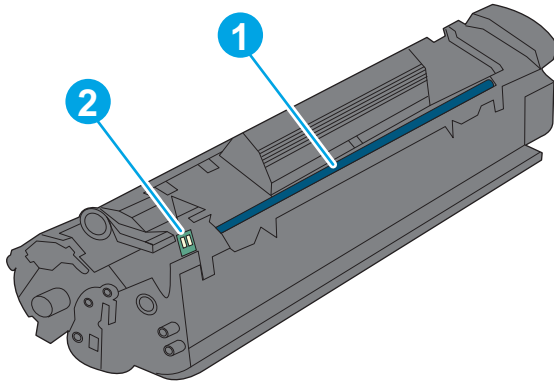
Untuk membeli kartrid atau memeriksa kompatibilitas kartrid dengan printer, buka HP SureSupply di [www.hp.com/go/suresupply](http://www.hp.com/go/suresupply). Gulir ke bagian bawah halaman dan pastikan bahwa negara/wilayah sudah benar.

Jenis	Keterangan	Nomor kartrid	Nomor komponen
Kartrid Toner LaserJet Asli Hitam HP 79A	Kartrid toner hitam pengganti untuk model M12a dan M12w.	79A	CF279A

Jangan keluarkan kartrid toner dari kemasannya hingga sudah waktunya menggantinya.

**⚠ PERHATIAN:** Agar kartrid toner tidak rusak, jangan biarkan kartrid terkena cahaya selama lebih dari beberapa menit. Tutup drum olahgambar hijau jika kartrid toner harus dikeluarkan dari printer untuk jangka waktu yang lama.

Ilustrasi berikut menunjukkan komponen kartrid toner.



---

1 Drum olahgambar

**PERHATIAN:** Jangan sentuh drum olahgambar. Sidik jari dapat menyebabkan masalah kualitas cetak.

2 Chip memori

---

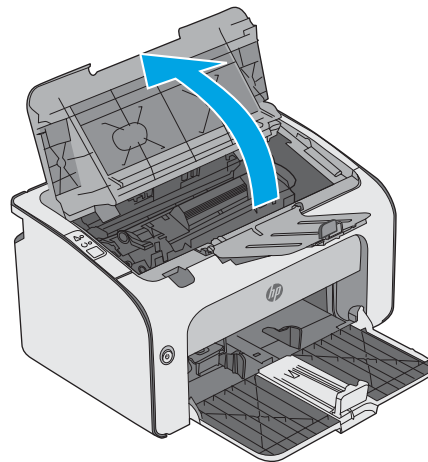
**PERHATIAN:** Jika pakaian Anda terkena toner, bersihkan dengan lap kering dan cuci dengan air dingin. Air panas akan melekatkan toner pada serat kain.

**CATATAN:** Informasi tentang daur ulang kartrid toner bekas terdapat pada kotaknya.

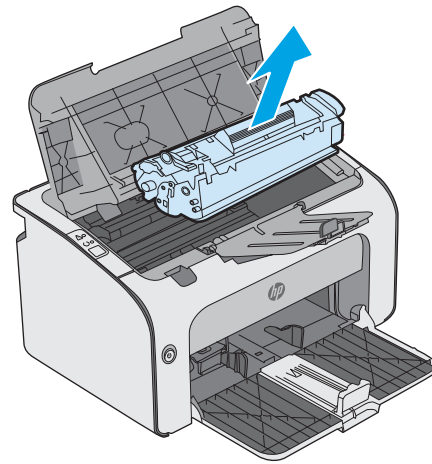
---

## Mengeluarkan dan mengganti kartrid toner

1. Buka pintu kartrid.

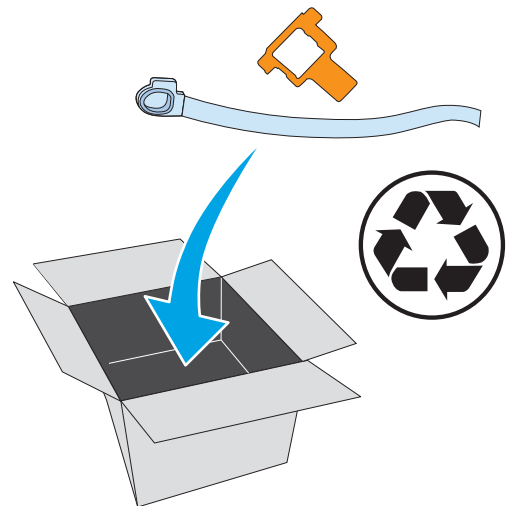


2. Keluarkan kartrid toner bekas dari printer.

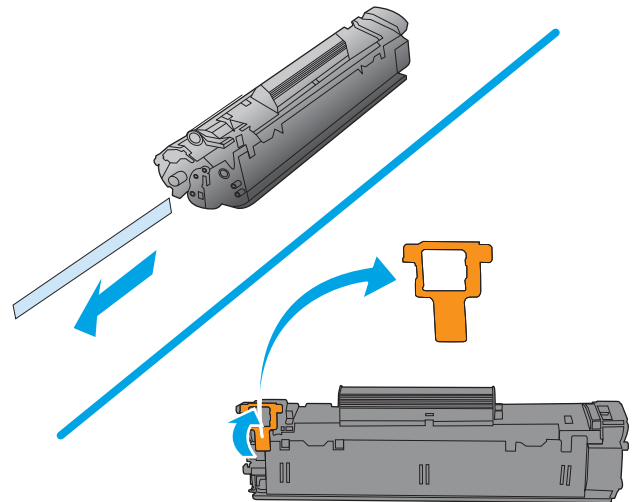


3. Keluarkan kartrid toner baru dari kemasannya. Masukkan kartrid toner bekas ke dalam kemasannya dan siapkan untuk didaur ulang.

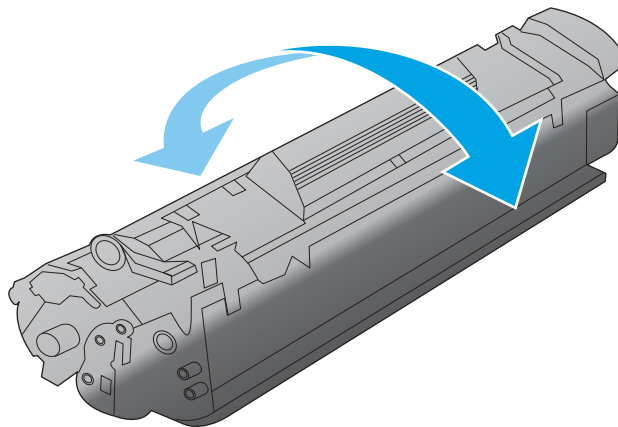
**PERHATIAN:** Agar kartrid toner tidak rusak, pegang kartrid cetak pada setiap ujungnya. Jangan sentuh bagian penutup kartrid atau permukaan rol.



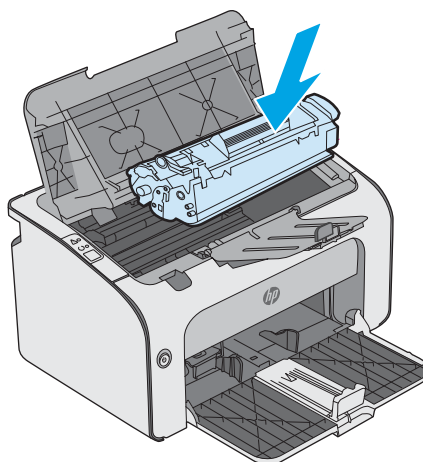
4. Lepaskan pita pengaman dan tab pelepas dari kartrid toner yang baru.



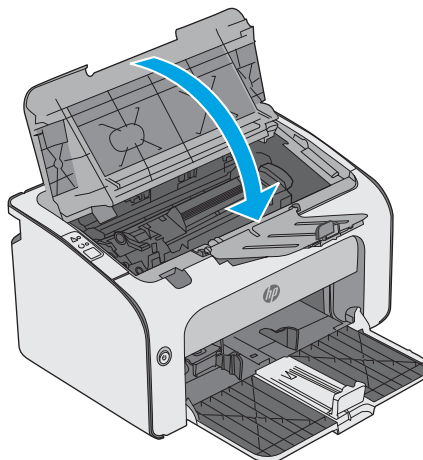
5. Pegang kedua sisi kartrid toner baru, lalu guncang kartrid toner secara perlahan untuk mendistribusikan toner secara merata di bagian dalam kartrid.



6. Sejajarkan kartrid toner baru dengan jalur di dalam printer, lalu pasang kartrid toner baru hingga terpasang di tempatnya.



7. Tutup pintu kartrid.



---

## 4 Mencetak

- [Mencetak tugas \(Windows\)](#)
- [Tugas pencetakan \(OS X\)](#)
- [Pencetakan Mobile](#)

### Untuk informasi lebih lanjut:

Informasi berikut ini adalah benar pada saat publikasi. Untuk informasi saat ini, lihat [www.hp.com/support/ljm11-m13](http://www.hp.com/support/ljm11-m13).

Bantuan menyeluruh HP untuk printer mencakup informasi berikut:

- Menginstal dan mengonfigurasi
- Mempelajari dan menggunakan
- Mengatasi masalah
- Mengunduh pembaruan perangkat lunak dan firmware
- Mengikuti forum dukungan.
- Menemukan informasi garansi dan peraturan


# Mencetak tugas (Windows)

## Cara mencetak (Windows)


Prosedur berikut menjelaskan tentang proses pencetakan dasar untuk Windows.

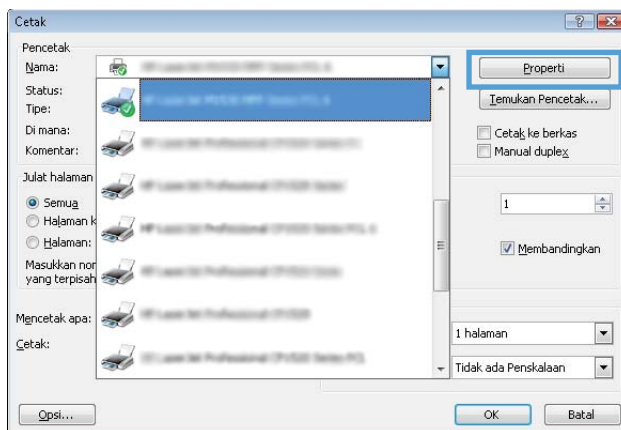
1. Dari program perangkat lunak, tentukan pilihan **Cetak**.
2. Pilih printer dari daftar printer. Untuk mengubah pengaturan, klik atau ketuk tombol **Properties** (Properti) atau **Preferences** (Preferensi) untuk membuka driver cetak.

 **CATATAN:** Nama tombol berbeda untuk program perangkat lunak yang berbeda.

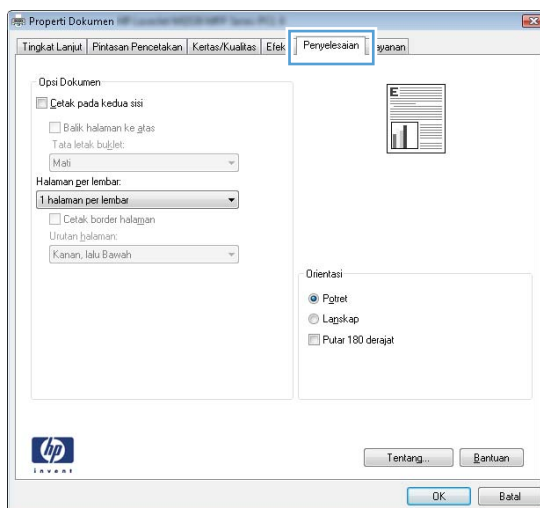
 **CATATAN:** Untuk mengakses fitur ini dari aplikasi layar Mulai Windows 8 atau 8.1, pilih **Devices** (Perangkat), pilih **Print** (Cetak), lalu pilih printer.

 **CATATAN:** Untuk informasi selengkapnya, klik tombol Bantuan (?) di driver cetak.

 **CATATAN:** Driver cetak mungkin terlihat berbeda dibandingkan yang ditunjukkan di sini, namun langkah-langkahnya sama.



3. Klik atau ketuk tab di driver cetak untuk mengonfigurasi opsi yang tersedia. Contohnya, atur orientasi kertas di tab **Finishing** (Penyelesaian), dan atur sumber kertas, jenis kertas, dan pengaturan kualitas di tab **Paper/Quality** (Kertas/Kualitas).



4. Klik atau sentuh tombol **OK** untuk kembali ke kotak dialog **Print (Cetak)**. Pilih jumlah salinan yang akan dicetak dari layar ini.
5. Klik atau sentuh tombol **OK** untuk mencetak pekerjaan.

## Mencetak pada kedua sisi secara manual (Windows)

Gunakan prosedur ini untuk printer yang tidak memiliki duplexer otomatis diinstal atau untuk mencetak pada kertas yang tidak mendukung duplexer.

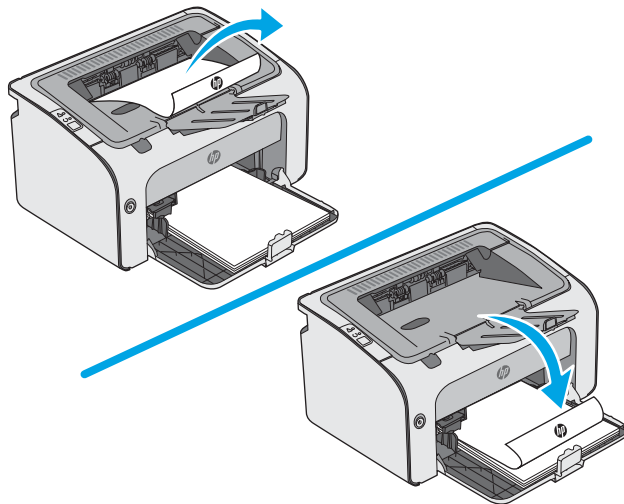
1. Masukkan kertas menghadap ke atas dalam baki masukan.
2. Dari program perangkat lunak, tentukan pilihan **Cetak**.
3. Pilih printer dari daftar printer, lalu klik atau ketuk tombol **Properties** (Properti) atau **Preferences** (Preferensi) untuk membuka driver cetak.

---

 **CATATAN:** Nama tombol berbeda untuk program perangkat lunak yang berbeda.

---

4. Klik atau sentuh tab **Finishing** (Penyelesaian).
5. Pilih kotak centang **Print On Both Sides (Manually)** [Cetak Pada Dua Sisi (Secara Manual)]. Klik tombol **OK** untuk mencetak sisi pertama pekerjaan.
6. Ambil tumpukan hasil cetak dari nampan keluaran, dan dengan orientasi yang sama, letakkan pada baki masukan dengan sisi tercetak menghadap ke bawah.




7. Di komputer, klik tombol **Continue** (Lanjutkan) untuk mencetak sisi kedua pekerjaan tersebut.

## Mencetak beberapa halaman per lembar (Windows)

1. Dari program perangkat lunak, tentukan pilihan **Cetak**.
2. Pilih printer dari daftar printer, lalu klik atau ketuk tombol **Properties** (Properti) atau **Preferences** (Preferensi) untuk membuka driver cetak.

---

 **CATATAN:** Nama tombol berbeda untuk program perangkat lunak yang berbeda.

 **CATATAN:** Untuk mengakses fitur ini dari aplikasi layar Mulai Windows 8 atau 8.1, pilih **Devices** (Perangkat), pilih **Print** (Cetak), lalu pilih printer.

---


3. Klik atau sentuh tab **Finishing** (Penyelesaian).
4. Pilih jumlah halaman per lembar dari daftar buka bawah **Page per sheet** (Halaman per lembar).
5. Pilih opsi **Print page borders** [Cetak border halaman], **Page order** [Urutan halaman], dan **Orientation** [Orientasi]. Klik tombol **OK** untuk menutup kotak dialog **Document Properties** [Properti Dokumen].
6. Dalam kotak dialog **Print** (Cetak), klik tombol **OK** untuk mencetak pekerjaan.

## Memilih jenis kertas (Windows)

1. Dari program perangkat lunak, tentukan pilihan **Print** (Cetak).
2. Pilih printer dari daftar printer, lalu klik atau ketuk tombol **Properties** (Properti) atau **Preferences** (Preferensi) untuk membuka driver cetak.

---

 **CATATAN:** Nama tombol berbeda untuk program perangkat lunak yang berbeda.

 **CATATAN:** Untuk mengakses fitur ini dari aplikasi layar Mulai Windows 8 atau 8.1, pilih **Devices** (Perangkat), pilih **Print** (Cetak), lalu pilih printer.

---

3. Klik atau sentuh tab **Paper/Quality** (Kertas/Kualitas).
4. Dari daftar drop-down **Paper type** (Jenis kertas), pilih jenis kertas yang paling sesuai.
5. Tentukan pilihan untuk jenis kertas yang digunakan, lalu klik tombol **OK**.
6. Klik tombol **OK** untuk menutup kotak dialog **Properti Dokumen**. Dalam kotak dialog **Cetak**, klik tombol **OK** untuk mencetak pekerjaan.

## Tugas cetak tambahan

Kunjungi [www.hp.com/support/ljm11-m13](http://www.hp.com/support/ljm11-m13).

Petunjuk tersedia untuk melakukan tugas cetak tertentu, seperti yang berikut:

- Membuat dan menggunakan cara pintas atau preset pencetakan
- Memilih ukuran kertas atau menggunakan ukuran kertas yang disesuaikan.
- Memilih orientasi halaman
- Membuat buklet
- Menskalakan dokumen agar pas pada ukuran kertas tertentu



- Mencetak halaman pertama atau terakhir pada kertas berbeda
- Mencetak tanda air pada dokumen


# Tugas pencetakan (OS X)

## Cara mencetak (Mac OS X)

Prosedur berikut menjelaskan tentang proses pencetakan dasar untuk OS X.

1. Klik menu **File**, kemudian klik opsi **Print** [Cetak].
2. Pilih printer.
3. Klik **Show Details** (Tampilkan Detail) atau **Copies & Pages** (Salinan & Halaman), lalu pilih menu lainnya untuk menyesuaikan pengaturan cetak.

---


 **CATATAN:** Nama item berbeda untuk program perangkat lunak yang berbeda.

---

4. Klik tombol **Cetak**.

## Mencetak pada kedua sisi secara manual (OS X)

---

 **CATATAN:** Fitur ini tersedia jika Anda menginstal driver cetak HP. Ini mungkin tidak akan tersedia jika Anda menggunakan AirPrint.

---

1. Klik menu **File**, kemudian klik opsi **Print** (Cetak).
2. Pilih printer.
3. Klik **Show Details** (Tampilkan Detail) atau **Copies & Pages** (Salinan & Halaman), lalu klik menu **Manual Duplex** (Dupleks Manual).

---

 **CATATAN:** Nama item berbeda untuk program perangkat lunak yang berbeda.


---

4. Klik kotak **Manual Duplex** (Dupleks Manual), lalu pilih salah satu opsi penjilidan.
5. Klik tombol **Print** (Cetak).
6. Pindah ke printer, dan keluarkan semua kertas kosong yang ada dalam Baki 1.
7. Ambil tumpukan yang telah dicetak dari nampan keluaran, lalu letakkan dalam baki masukan dengan sisi yang dicetak menghadap ke bawah.
8. Jika diminta, sentuh tombol panel kontrol yang sesuai atau buka dan tutup pintu depan untuk melanjutkan.

## Mencetak beberapa halaman per lembar (OS X)

1. Klik menu **File**, kemudian klik opsi **Print** (Cetak).
2. Pilih printer.
3. Klik **Show Details** (Tampilkan Detail) atau **Copies & Pages** (Salinan & Halaman), lalu klik menu **Layout** (Tata Letak).

---

 **CATATAN:** Nama item berbeda untuk program perangkat lunak yang berbeda.

---


4. Dari daftar buka-bawah **Pages per Sheet** (Halaman per Lembar), pilih jumlah halaman yang Anda ingin cetak pada setiap lembar.
5. Di area **Layout Direction** (Arah Tata Letak), pilih urutan dan penempatan halaman pada lembaran.

6. Dari menu **Border**, pilih jenis garis tepi yang akan dicetak di sekeliling setiap halaman pada lembaran.
7. Klik tombol **Print** (Cetak).

## Memilih jenis kertas (OS X)

1. Klik menu **File**, kemudian klik opsi **Print** (Cetak).
2. Pilih printer.
3. Klik **Show Details** (Tampilkan Detail) atau **Copies & Pages** (Salinan & Halaman), lalu klik menu **Media & Quality** (Media & Kualitas) atau **Paper/Quality** (Kertas/Kualitas).


---

 **CATATAN:** Nama item berbeda untuk program perangkat lunak yang berbeda.

---

4. Pilih dari opsi **Media & Quality** (Media & Kualitas) atau **Paper/Quality** (Kertas/Kualitas).

---

 **CATATAN:** Daftar ini berisi master rangkaian opsi yang tersedia. Beberapa opsi tidak tersedia di semua printer.

---

- **Media Type** (Jenis Media): Pilih opsi jenis kertas untuk pekerjaan cetak.
  - **Print Quality** (Kualitas Cetak): Pilih tingkat resolusi untuk pekerjaan cetak.
  - **EconoMode**: Pilih opsi ini untuk menghemat toner saat mencetak draf dokumen.
5. Klik tombol **Cetak**.

## Tugas cetak tambahan

Kunjungi [www.hp.com/support/ljm11-m13](http://www.hp.com/support/ljm11-m13).

Petunjuk tersedia untuk melakukan tugas cetak tertentu, seperti yang berikut:

- Membuat dan menggunakan cara pintas atau preset pencetakan
- Memilih ukuran kertas atau menggunakan ukuran kertas yang disesuaikan.
- Memilih orientasi halaman
- Membuat buklet
- Menskalakan dokumen agar pas pada ukuran kertas tertentu
- Mencetak halaman pertama atau terakhir pada kertas berbeda
- Mencetak tanda air pada dokumen

# Pencetakan Mobile

## Pendahuluan

HP menawarkan beberapa solusi mobile dan ePrint untuk mengaktifkan pencetakan mudah ke printer HP dari laptop, tablet, ponsel cerdas, atau perangkat seluler lainnya. Untuk melihat daftar lengkap dan menentukan pilihan terbaik, kunjungi, [www.hp.com/go/LaserJetMobilePrinting](http://www.hp.com/go/LaserJetMobilePrinting).



**CATATAN:** Perbarui firmware printer untuk memastikan semua kemampuan pencetakan mobile dan ePrint didukung.

- [Wireless Direct \(hanya model nirkabel\)](#)
- [Perangkat lunak HP ePrint](#)
- [Pencetakan tersemat untuk Android](#)

## Wireless Direct (hanya model nirkabel)

Dengan Wireless Direct, Anda dapat mencetak dari perangkat mobile nirkabel tanpa memerlukan sambungan ke jaringan atau Internet.



**CATATAN:** Saat ini, tidak semua sistem operasi seluler didukung oleh Wireless Direct.

Berikut ini adalah perangkat dan sistem operasi komputer yang mendukung **Wireless Direct**:

- Tablet dan ponsel Android 4.0 dan yang lebih baru dengan HP Print Service atau plugin pencetakan seluler Mopria terinstal
- Kebanyakan komputer, tablet dan laptop Windows 8.1 dengan driver cetak HP yang telah terinstal




Sistem operasi komputer dan perangkat berikut ini tidak mendukung **Wireless Direct**, tetapi dapat mencetak ke printer yang mendukung Wireless Direct:

- Apple iPhone dan iPad
- Komputer Mac yang menjalankan OS X


Untuk informasi lebih lanjut mengenai pencetakan Wireless Direct, buka [www.hp.com/go/wirelessprinting](http://www.hp.com/go/wirelessprinting).


## Mengaktifkan atau menonaktifkan Wireless Direct

Kemampuan Wireless Direct harus diaktifkan lebih dulu dari EWS printer.

1. Setelah printer terhubung ke jaringan, cetak halaman konfigurasi dan temukan alamat IP printer. Untuk mencetak halaman konfigurasi, ikuti langkah-langkah berikut ini:
  - a. Tekan terus tombol Batal  hingga lampu Siap  mulai berkedip.
  - b. Lepaskan tombol Batal .

2. Buka browser Web, dan di baris alamat, masukkan alamat IP atau nama host persis seperti yang ditampilkan di halaman konfigurasi printer. Tekan tombol **Enter** di keyboard komputer. EWS akan terbuka.

 <https://10.10.XX.XXX/>

 **CATATAN:** Jika browser Web menampilkan pesan yang menunjukkan bahwa mengakses situs web mungkin tidak aman, pilih opsi untuk melanjutkan ke situs web. Mengakses situs web ini tidak akan membahayakan komputer.




3. Klik tab **Networking** (Jaringan).
4. Pada halaman **Networking** (jaringan), klik **Wireless Direct Setup** (Pengaturan Wireless Direct). Pilih kotak centang, masukkan nama jaringan (SSID) pada bidang **Name (SSID)** (Nama (SSID)), lalu klik tombol **Apply** (Terapkan). Alamat IP perangkat mobile akan muncul di halaman **Networking** (Jaringan).


 **CATATAN:** Untuk menemukan nama jaringan (SSID), klik menu **Wireless Configuration** (Konfigurasi Nirkabel) di halaman **Networking** (Jaringan).


## Mengubah nama Wireless Direct printer

Ikuti prosedur ini untuk mengubah nama Pencetakan Wireless Direct (SSID) printer menggunakan HP Embedded Web Server (EWS):

### Langkah satu: Membuka HP Embedded Web Server

1. Cetak halaman konfigurasi untuk mengetahui alamat IP atau nama host.
  - a. Tekan terus tombol **Batal**  hingga lampu **Siap**  mulai berkedip.
  - b. Lepaskan tombol **Batal** .
2. Buka browser Web, dan di baris alamat, masukkan alamat IP atau nama host persis seperti yang ditampilkan di halaman konfigurasi printer. Tekan tombol **Enter** di keyboard komputer. EWS akan terbuka.

 <https://10.10.XX.XXX/>

 **CATATAN:** Jika browser Web menampilkan pesan yang menunjukkan bahwa mengakses situs web mungkin tidak aman, pilih opsi untuk melanjutkan ke situs web. Mengakses situs web ini tidak akan membahayakan komputer.

### Langkah dua: Mengubah nama Wireless Direct

1. Klik tab **Networking** (Jaringan).
2. Pada panel navigasi kiri, klik tautan **Wireless Direct Setup** (Pengaturan Wireless Direct).
3. Pada bidang **Name (SSID)** (Nama (SSID)), masukkan nama baru.
4. Klik **Apply** (Terapkan).

## Perangkat lunak HP ePrint

Perangkat lunak HP ePrint memudahkan pencetakan dari komputer desktop Windows, Mac, atau laptop ke semua printer yang mendukung HP ePrint. Perangkat lunak ini memudahkan Anda menemukan printer yang mendukung HP ePrint yang tercantum pada akun HP Connected Anda. Printer HP target dapat ditemukan di kantor atau berbagai lokasi di dunia.

- **Windows:** Setelah perangkat lunak diinstal, buka pilihan **Print** (Cetak) dari aplikasi, lalu pilih **HP ePrint** dari daftar printer yang diinstal. Klik tombol **Properties** (Properti) untuk mengonfigurasi opsi cetak.
- **OS X:** Setelah perangkat lunak diinstal, pilih **File, Print** (Cetak), lalu pilih tanda panah di sebelah **PDF** (di kiri bawah layar driver). Pilih **HP ePrint**.

Untuk Windows, perangkat lunak HP ePrint mendukung pencetakan TCP/IP ke printer jaringan lokal pada jaringan (LAN atau WAN) ke produk yang mendukung UPD PostScript®.

Windows dan OS X mendukung pencetakan IPP ke produk yang terhubung ke jaringan LAN atau WAN yang mendukung ePCL.

Windows dan OS X juga mendukung pencetakan dokumen PDF ke lokasi cetak publik dan pencetakan menggunakan HP ePrint via email melalui cloud.

Untuk driver dan informasi, kunjungi [www.hp.com/go/eprintsoftware](http://www.hp.com/go/eprintsoftware).

---

 **CATATAN:** Untuk Windows, nama driver cetak Perangkat Lunak HP ePrint adalah HP ePrint + JetAdvantage.

 **CATATAN:** Perangkat lunak HP ePrint merupakan utilitas alur kerja PDF untuk OS X, dan secara teknis bukan driver cetak.

 **CATATAN:** Perangkat Lunak HP ePrint tidak mendukung pencetakan USB.

---


## Pencetakan tersemat untuk Android

Solusi pencetakan bawaan HP untuk Android dan Kindle memungkinkan perangkat mobile untuk secara otomatis mencari dan mencetak ke printer HP yang berada di jaringan nirkabel atau dalam jangkauan nirkabel untuk pencetakan Wireless Direct.

Printer harus tersambung ke jaringan (sub-net) yang sama dengan perangkat Android.

Solusi cetak telah terintegrasi di berbagai versi sistem operasi.

---

 **CATATAN:** Jika pencetakan tidak tersedia pada perangkat Anda, buka [Google Play > Android apps](#), lalu instal HP Print Service Plugin (Plugin Layanan Cetak HP).

---

Untuk informasi selengkapnya tentang cara menggunakan pencetakan yang tersemat dalam Android dan perangkat Android mana saja yang didukung, kunjungi [www.hp.com/go/LaserJetMobilePrinting](http://www.hp.com/go/LaserJetMobilePrinting).

---

# 5 Mengelola printer

- [Konfigurasi lanjutan dengan HP Embedded Web Server \(EWS\) \(hanya model nirkabel\)](#)
- [Bagian HP Embedded Web Server](#)
- [Mengkonfigurasi pengaturan jaringan IP](#)
- [Fitur keamanan printer](#)
- [Pengaturan hemat energi](#)
- [Memperbarui firmware](#)

## Untuk informasi lebih lanjut:

Informasi berikut ini adalah benar pada saat publikasi. Untuk informasi saat ini, lihat [www.hp.com/support/ljm11-m13](http://www.hp.com/support/ljm11-m13).

Bantuan menyeluruh HP untuk printer mencakup informasi berikut:

- Menginstal dan mengonfigurasi
- Mempelajari dan menggunakan
- Mengatasi masalah
- Mengunduh pembaruan perangkat lunak dan firmware
- Mengikuti forum dukungan.
- Menemukan informasi garansi dan peraturan

# Konfigurasi lanjutan dengan HP Embedded Web Server (EWS) (hanya model nirkabel)

Gunakan HP Embedded Web Server untuk mengelola fungsi pencetakan dari komputer Anda alih-alih dari panel kontrol printer.

- Melihat informasi status printer
- Menentukan sisa masa pakai semua persediaan dan memesan yang baru
- Melihat dan mengubah konfigurasi baki
- Melihat dan mengubah konfigurasi menu panel kontrol printer
- Melihat dan mencetak halaman internal
- Menerima pemberitahuan kejadian yang menyangkut printer dan persediaan
- Menampilkan dan mengubah konfigurasi jaringan

HP Embedded Web Server berfungsi bila printer tersambung ke jaringan berbasis IP. HP Embedded Web Server tidak mendukung koneksi printer berbasis IPX. Akses Internet tidak diperlukan untuk membuka dan menggunakan HP Embedded Web Server.




Bila printer terhubung ke jaringan, HP Embedded Web Server akan tersedia secara otomatis.

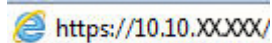
---

 **CATATAN:** Server Web Tertanam HP tidak dapat diakses melampaui firewall jaringan.


---

## Buka HP Embedded Web Server (EWS) dari browser web

1. Cetak halaman konfigurasi untuk mengetahui alamat IP atau nama host.
  - a. Tekan terus tombol Batal  hingga lampu Siap  mulai berkedip.
  - b. Lepaskan tombol Batal .
2. Buka browser Web, dan di baris alamat, masukkan alamat IP atau nama host persis seperti yang ditampilkan di halaman konfigurasi printer. Tekan tombol **Enter** di keyboard komputer. EWS akan terbuka.

 <https://10.10.XXXX/>

---

 **CATATAN:** Jika browser Web menampilkan pesan yang menunjukkan bahwa mengakses situs web mungkin tidak aman, pilih opsi untuk melanjutkan ke situs web. Mengakses situs web ini tidak akan membahayakan komputer.

---



# Bagian HP Embedded Web Server

## Tab Information [Informasi]

Kelompok halaman Informasi terdiri dari beberapa halaman berikut:

- **Device Status** (Status Perangkat) menampilkan status printer dan persediaan HP.
- **Device Configuration** (Konfigurasi Perangkat) menampilkan informasi yang ada pada halaman Konfigurasi.
- **Supplies Status** (Status Persediaan) menunjukkan status persediaan HP dan nomor komponen. Untuk memesan persediaan baru, klik **Order Supplies** (Pesan Persediaan) di bagian kanan atas jendela.
- **Network Summary** [Ringkasan Jaringan] menampilkan informasi yang ditemukan pada halaman ini.

## Tab Settings [Pengaturan]

Gunakan tab ini untuk mengkonfigurasi printer dari komputer Anda. Jika printer ini berada pada jaringan, selalu tanyakan kepada administrator sebelum mengubah pengaturan pada tab ini.

Tab **Settings** (Pengaturan) berisi halaman **Printing** (Pencetakan) yang dapat dilihat dan diubah pengaturan tugas cetak default-nya.

## Tab Networking [Jaringan]

Administrator jaringan dapat menggunakan tab ini untuk mengontrol pengaturan terkait jaringan untuk printer bila terhubung ke jaringan berbasis IP.

## Link

Tautan terletak di bagian kanan atas halaman status. Anda harus memiliki akses Internet untuk menggunakan tautan ini. Jika Anda menggunakan sambungan dial-up dan tidak terhubung saat pertama kali membuka HP Embedded Web Server, Anda harus tersambung agar dapat mengunjungi situs web ini. Anda mungkin harus menutup HP Embedded Web Server dan membukanya lagi agar dapat tersambung.

- **Shop for Supplies** (Belanja Persediaan). Klik tautan ini untuk tersambung ke situs web Sure Supply dan memesan persediaan HP asli dari HP atau penjual pilihan Anda.
- **Support** (Dukungan). Tersambung ke situs dukungan printer. Anda dapat mencari bantuan tentang topik umum.

# Mengkonfigurasi pengaturan jaringan IP

- [Pendahuluan](#)
- [Penolakan tanggung jawab pada pemakaian printer bersama](#)
- [Melihat atau mengubah pengaturan jaringan](#)
- [Mengkonfigurasi parameter IPv4 TCP/IP secara manual](#)

## Pendahuluan

Gunakan bagian berikut untuk mengonfigurasi pengaturan jaringan printer.

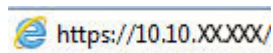
## Penolakan tanggung jawab pada pemakaian printer bersama


HP tidak mendukung jaringan peer-to-peer, karena fiturnya berfungsi dari sistem operasi Microsoft bukan dari driver printer HP. Pindah ke Microsoft di [www.microsoft.com](http://www.microsoft.com).

## Melihat atau mengubah pengaturan jaringan

Gunakan Server Web Tertanam HP untuk melihat atau mengubah pengaturan konfigurasi IP.

1. Membuka HP Embedded Web Server (EWS):
  - a. Cetak halaman konfigurasi untuk mengetahui alamat IP atau nama host.
    - i. Tekan terus tombol Batal **X** hingga lampu Siap **O** mulai berkedip.
    - ii. Lepaskan tombol Batal **X**.
  - b. Buka browser Web, dan di baris alamat, masukkan alamat IP atau nama host persis seperti yang ditampilkan di halaman konfigurasi printer. Tekan tombol **Enter** di keyboard komputer. EWS akan terbuka.



 **CATATAN:** Jika browser Web menampilkan pesan yang menunjukkan bahwa mengakses situs web mungkin tidak aman, pilih opsi untuk melanjutkan ke situs web. Mengakses situs web ini tidak akan membahayakan komputer.

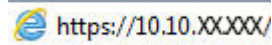
2. Klik tab **Networking** (Jaringan) untuk mendapatkan informasi jaringan. Ubah pengaturannya bila perlu.


## Mengkonfigurasi parameter IPv4 TCP/IP secara manual

Gunakan EWS untuk mengatur alamat IPv4, subnet mask, dan gateway standar secara manual.

1. Membuka HP Embedded Web Server (EWS):
  - a. Cetak halaman konfigurasi untuk mengetahui alamat IP atau nama host.
    - i. Tekan terus tombol Batal **X** hingga lampu Siap **O** mulai berkedip.
    - ii. Lepaskan tombol Batal **X**.

- b. Buka browser Web, dan di baris alamat, masukkan alamat IP atau nama host persis seperti yang ditampilkan di halaman konfigurasi printer. Tekan tombol **Enter** di keyboard komputer. EWS akan terbuka.



 **CATATAN:** Jika browser Web menampilkan pesan yang menunjukkan bahwa mengakses situs web mungkin tidak aman, pilih opsi untuk melanjutkan ke situs web. Mengakses situs web ini tidak akan membahayakan komputer.

2. Klik tab **Networking** (Jaringan).
3. Pada area **IPv4 Configuration** (Konfigurasi IPv4), pilih **Manual IP** (IP Manual), lalu ubah pengaturan konfigurasi IPv4.
4. Klik tombol **Apply** (Terapkan).

# Fitur keamanan printer

## Pendahuluan

Printer ini mempunyai sejumlah fitur keamanan untuk membatasi pengguna yang dapat mengakses pengaturan konfigurasi, untuk mengamankan data, dan untuk mencegah akses ke komponen perangkat keras yang berharga.




- [Menetapkan atau mengubah kata sandi sistem menggunakan HP Embedded Web Server](#)


## Menetapkan atau mengubah kata sandi sistem menggunakan HP Embedded Web Server


Tetapkan kata sandi administrator untuk akses ke printer dan HP Embedded Web Server sehingga pengguna yang tidak sah tidak dapat mengubah pengaturan printer.

1. Membuka HP Embedded Web Server (EWS):

### Printer terhubung jaringan

- a. Cetak halaman konfigurasi untuk mengetahui alamat IP atau nama host.
  - i. Tekan terus tombol Batal  hingga lampu Siap  mulai berkedip.
  - ii. Lepaskan tombol Batal .
- b. Buka browser Web, dan di baris alamat, masukkan alamat IP atau nama host persis seperti yang ditampilkan di halaman konfigurasi printer. Tekan tombol **Enter** di keyboard komputer. EWS akan terbuka.

 <https://10.10.XX.XXX/>

 **CATATAN:** Jika browser Web menampilkan pesan yang menunjukkan bahwa mengakses situs web mungkin tidak aman, pilih opsi untuk melanjutkan ke situs web. Mengakses situs web ini tidak akan membahayakan komputer.

2. Pada tab **Networking** (Jaringan), klik tautan **Password** (Sandi) di panel navigasi kiri.
3. Pada area **Password** (Sandi), masukkan sandi di bidang **Password** (Sandi).
4. Masukkan kembali kata sandi dalam bidang **Confirm Password** (Konfirmasikan Kata Sandi).
5. Klik tombol **Apply** (Terapkan).

 **CATATAN:** Catat kata sandi tersebut dan simpan di tempat yang aman.

# Pengaturan hemat energi

- [Pendahuluan](#)
- [Mencetak dengan EconoMode](#)
- [Mengatur pengaturan Tidur/Mati Otomatis apabila tidak aktif](#)
- [Pengaturan Tunda Bila Port Aktif](#)

## Pendahuluan

Printer ini meliputi sejumlah fitur ekonomi untuk menghemat energi dan persediaan.

## Mencetak dengan EconoMode

Printer ini memiliki opsi EconoMode untuk mencetak draf dokumen. Penggunaan EconoMode memerlukan sedikit toner. Namun, penggunaan EconoMode juga dapat menurunkan kualitas cetak.

HP tidak menyarankan penggunaan EconoMode secara terus-menerus. Jika EconoMode digunakan terus-menerus, persediaan toner mungkin melebihi masa pakai komponen mekanis dalam kartrid toner. Lanjutkan pencetakan dengan kartrid saat ini hingga kualitas cetak dari perataan toner tidak dapat lagi diterima. Untuk meratakan ulang toner, keluarkan kartrid toner dari printer dan guncang perlahan kartrid mundur-maju pada sumbu horizontalnya. Untuk gambaran grafis, lihat petunjuk penggantian kartrid. Masukkan kembali kartrid toner ke dalam printer dan tutup penutupnya. Jika kualitas cetak mulai menurun dan menjadi buruk, coba ganti kartrid toner.



**CATATAN:** Jika pilihan ini tidak tersedia dalam driver cetak, Anda dapat menetapkannya menggunakan HP Embedded Web Server.

1. Dari program perangkat lunak, tentukan pilihan **Cetak**.
2. Pilih printer, lalu klik tombol **Properties** (Properti) atau **Preferences** (Preferensi).
3. Klik tab **Paper/Quality** (Kertas/Kualitas).
4. Klik opsi **EconoMode**.

## Mengatur pengaturan Tidur/Mati Otomatis apabila tidak aktif

Gunakan EWS untuk mengatur durasi waktu siaga sebelum printer beralih ke mode tidur.

Lakukan prosedur berikut untuk mengubah pengaturan Sleep/Auto Off After Inactivity (Tidur/Mati Otomatis Setelah Tidak Aktif):




1. Membuka HP Embedded Web Server (EWS):


### Printer terhubung langsung


- a. Buka menu **Start** (Mulai), lalu pilih **Programs** (Program) atau **All Programs** (Semua Program).
- b. Buka grup HP, buka grup printer, lalu pilih **Toolbox Perangkat HP**.

### Printer terhubung jaringan

- a. Cetak halaman konfigurasi untuk mengetahui alamat IP atau nama host.

- i. Tekan terus tombol Batal  hingga lampu Siap  mulai berkedip.
  - ii. Lepaskan tombol Batal .
- b. Buka browser Web, dan di baris alamat, masukkan alamat IP atau nama host persis seperti yang ditampilkan di halaman konfigurasi printer. Tekan tombol **Enter** di keyboard komputer. EWS akan terbuka.

 <https://10.10.XX.XXX/>

 **CATATAN:** Jika browser Web menampilkan pesan yang menunjukkan bahwa mengakses situs web mungkin tidak aman, pilih opsi untuk melanjutkan ke situs web. Mengakses situs web ini tidak akan membahayakan komputer.




2. Klik tab **System** (Sistem), lalu pilih halaman **Energy Settings** (Pengaturan Energi).
3. Pilih waktu untuk Tidur/Mati Otomatis Setelah Tidak Aktif, lalu klik tombol **Apply** (Terapkan).


## Pengaturan Tunda Bila Port Aktif


### Metode satu: Menggunakan HP Embedded Web Server (EWS)

1. Buka HP Embedded Web Server (EWS):

#### Printer terhubung jaringan

- a. Cetak halaman konfigurasi untuk mengetahui alamat IP atau nama host.
  - i. Tekan terus tombol Batal  hingga lampu Siap  mulai berkedip.
  - ii. Lepaskan tombol Batal .
- b. Buka browser Web, dan di baris alamat, masukkan alamat IP atau nama host persis seperti yang ditampilkan di halaman konfigurasi printer. Tekan tombol **Enter** di keyboard komputer. EWS akan terbuka.

 <https://10.10.XX.XXX/>


 **CATATAN:** Jika browser Web menampilkan pesan yang menunjukkan bahwa mengakses situs web mungkin tidak aman, pilih opsi untuk melanjutkan ke situs web. Mengakses situs web ini tidak akan membahayakan komputer.

2. Klik tab **Settings** (Pengaturan), lalu pilih halaman **Energy Settings** (Pengaturan Energi).
3. Pilih kotak centang **Delay when ports are active** (Tunda bila port aktif) untuk mengaktifkan atau menonaktifkan pengaturan.

### Metode dua: Menggunakan perangkat lunak printer

1. Pada daftar printer, klik kanan nama printer, lalu klik item menu properti untuk membuka kotak dialog **Printer properties** (Properti printer).
2. Klik tab **Device settings** (Pengaturan perangkat) dan arahkan ke area **Energy settings** (Pengaturan energi).
3. Pilih kotak centang **Delay when ports are active** (Tunda bila port aktif) untuk mengaktifkan atau menonaktifkan pengaturan.

---

 **CATATAN:** Bila pengaturan **Delay when ports are active** (Tunda bila port aktif) dipilih, printer tidak akan mati, kecuali jika semua port tidak aktif. Bila pengaturan ini tidak dipilih, printer akan mati setelah beberapa saat tidak aktif yang ditentukan melalui pengaturan **Shut Down After** (Mati Setelah). Tautan jaringan atau sambungan USB aktif akan mencegah printer dimatikan.

---

## Memperbarui firmware

HP menawarkan pembaruan printer secara berkala, aplikasi Layanan Web baru, dan fitur baru untuk aplikasi Layanan Web yang ada. Ikuti langkah-langkah berikut untuk memperbarui firmware printer untuk printer tunggal. Saat Anda memperbarui firmware, aplikasi Layanan Web akan diperbarui secara otomatis.

### Perbarui firmware menggunakan Firmware Update Utility (Utilitas Pembaruan Firmware)

Gunakan langkah berikut untuk mendownload dan menginstal Firmware Update Utility secara manual dari HP.com.



**CATATAN:** Anda harus menginstal driver cetak agar dapat menggunakan metode ini.

---

1. Kunjungi [www.hp.com/support](http://www.hp.com/support), pilih bahasa negara/kawasan Anda, klik tautan **Get software and drivers** (Dapatkan perangkat lunak dan driver), masukkan nama printer pada bidang pencarian, tekan tombol **Enter**, lalu pilih printer dari daftar hasil pencarian.
2. Memilih sistem operasi.
3. Di bagian **Firmware**, cari **Firmware Update Utility**.
4. Klik **Download**, klik **Run** (Jalankan), lalu klik **Run** (Jalankan) lagi.
5. Saat utilitas membuka, pilih printer dari menu tarik-turun, lalu klik **Send Firmware** (Kirim Firmware).



**CATATAN:** Untuk mencetak halaman konfigurasi guna memverifikasi versi firmware yang diinstal sebelum atau setelah proses pembaruan, klik **Print Config** (Cetak Konfigurasi).

---

6. Ikuti petunjuk pada layar untuk menyelesaikan instalasi, lalu klik tombol **Exit** (Keluar) untuk menutup utilitas.



---

## 6 Mengatasi masalah

- [Dukungan pelanggan](#)
- [Menafsirkan pola lampu panel kontrol](#)
- [Mengembalikan default pengaturan pabrik](#)
- [Mengatasi pengumpanan kertas atau masalah kemacetan](#)
- [Membersihkan kertas yang macet](#)
- [Meningkatkan kualitas cetak](#)
- [Mengatasi masalah sambungan langsung](#)
- [Mengatasi masalah nirkabel](#)

### Untuk informasi lebih lanjut:

Informasi berikut ini adalah benar pada saat publikasi. Untuk informasi saat ini, lihat [www.hp.com/support/ljm11-m13](http://www.hp.com/support/ljm11-m13).

Bantuan menyeluruh HP untuk printer mencakup informasi berikut:

- Menginstal dan mengonfigurasi
- Mempelajari dan menggunakan
- Mengatasi masalah
- Mengunduh pembaruan perangkat lunak dan firmware
- Mengikuti forum dukungan.
- Menemukan informasi garansi dan peraturan




## Dukungan pelanggan

Dapatkan dukungan melalui telepon untuk negara/kawasan Anda	Nomor telepon untuk setiap negara/kawasan tercantum pada brosur dalam kotak printer atau di <a href="http://www.hp.com/support/">www.hp.com/support/</a> .
Siapkan nama printer, nomor seri, tanggal pembelian, dan penjelasan masalahnya	
Dapatkan dukungan Internet 24 jam dan unduh utilitas perangkat lunak serta driver	<a href="http://www.hp.com/support/ljm11-m13">www.hp.com/support/ljm11-m13</a>
Memesan layanan tambahan atau perjanjian pemeliharaan HP	<a href="http://www.hp.com/go/carepack">www.hp.com/go/carepack</a>
Mendaftarkan printer	<a href="http://www.register.hp.com">www.register.hp.com</a>

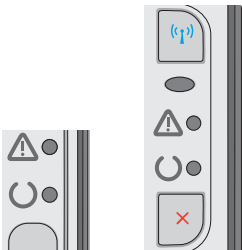
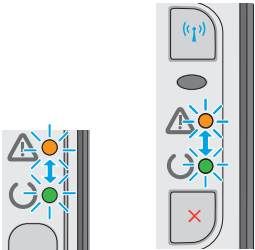
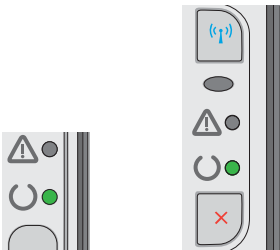
# Menafsirkan pola lampu panel kontrol

Jika printer memerlukan perhatian, kode kesalahan akan muncul pada layar panel kontrol.

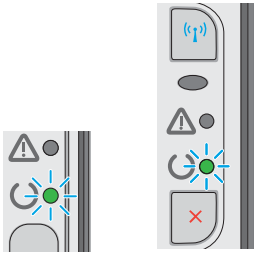
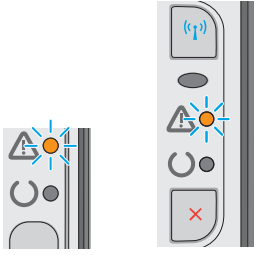
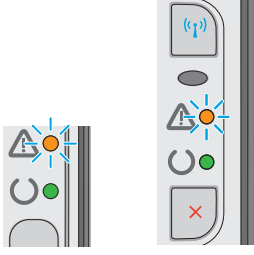
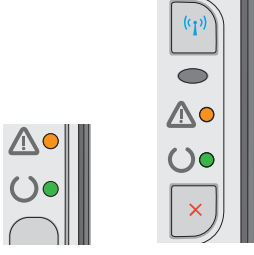
**Tabel 6-1** Keterangan lampu status

	Simbol untuk "lampu mati"
	Simbol untuk "lampu menyala"
	Simbol untuk "lampu berkedip"

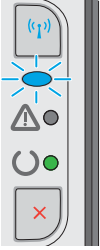


**Tabel 6-2** Pola lampu panel kontrol

Status lampu	Status printer	Tindakan
<p>Semua lampu mati.</p> 	<p>Printer berada dalam mode Mati Otomatis atau dimatikan.</p>	<p>Tekan tombol daya untuk menonaktifkan mode Mati Otomatis atau menghidupkan printer.</p>
<p>Lampu status menyala bergantian</p> 	<p>Lampu status menyala bergantian saat inialisasi formatter berlangsung atau saat printer memproses halaman pembersihan.</p>	<p>Tidak diperlukan tindakan. Tunggu hingga periode inialisasi selesai. Printer akan beralih ke status siap setelah periode inialisasi selesai.</p>
<p>Lampu siap menyala, dan lampu perhatian mati.</p> 	<p>Printer dalam status siap.</p>	<p>Tidak diperlukan tindakan. Printer siap menerima pekerjaan cetak.</p>

Tabel 6-2 Pola lampu panel kontrol (Lanjutan)

Status lampu	Status printer	Tindakan
<p>Lampu siap berkedip, dan lampu perhatian mati.</p> 	<p>Printer sedang menerima atau memproses data.</p>	<p>Tidak diperlukan tindakan. Printer sedang menerima atau memproses pekerjaan cetak.</p>
<p>Lampu perhatian berkedip, dan lampu siap mati.</p> 	<p>Printer mengalami kesalahan yang dapat diperbaiki pada printer, seperti macet, pintu terbuka, kartrid cetak tidak ada, atau tidak ada kertas pada baki yang sesuai.</p>	<p>Periksa printer, ketahui kesalahannya, lalu perbaiki kesalahan tersebut. Jika kesalahan terjadi karena kertas tidak ada pada baki yang sesuai, atau printer berada dalam mode pemasokan manual, masukkan kertas yang sesuai ke dalam baki, lalu ikuti petunjuk di layar, atau buka dan tutup pintu kartrid cetak untuk melanjutkan pencetakan.</p>
<p>Lampu perhatian berkedip, dan lampu siap menyala.</p> 	<p>Printer mengalami kesalahan yang terus-menerus yang akan diatasi secara otomatis.</p>	<p>Jika pemulihan berhasil, printer akan berlanjut ke status pemrosesan data dan menuntaskan pekerjaan.</p> <p>Jika pemulihan tidak berhasil, printer akan berlanjut ke status kesalahan yang dapat dilanjutkan. Coba keluarkan semua media dari jalur media dan matikan daya printer, lalu hidupkan lagi.</p>
<p>Lampu peringatan dan lampu siap menyala.</p> 	<p>Printer mengalami kesalahan fatal yang tidak dapat diatasi.</p>	<ol style="list-style-type: none"> <li>1. Matikan printer atau lepaskan sambungan kabel listrik dari printer.</li> <li>2. Tunggu selama 30 detik, lalu hidupkan printer atau sambungkan kembali kabel daya ke printer.</li> <li>3. Tunggu hingga printer melakukan inisialisasi.</li> </ol> <p>Jika kesalahan berlanjut, hubungi dukungan pelanggan HP.</p>

Tabel 6-2 Pola lampu panel kontrol (Lanjutan)

Status lampu	Status printer	Tindakan
<p>Lampu nirkabel berkedip.</p> 	<p>Printer berupaya menemukan jaringan nirkabel.</p>	<p>Tidak diperlukan tindakan.</p>
<p>Lampu nirkabel menyala.</p> 	<p>Printer tersambung ke jaringan nirkabel.</p>	<p>Tidak diperlukan tindakan.</p>
<p>Lampu nirkabel mati.</p> 	<p>Printer tidak tersambung ke jaringan, dan unit nirkabel pada printer mungkin dimatikan.</p>	<p>Jika lampu tidak menyala, printer tidak tersambung ke jaringan dan unit nirkabel pada printer mungkin mati. Tekan tombol nirkabel untuk mencoba tersambung ke jaringan atau jalankan utilitas Wireless Configuration (Konfigurasi Nirkabel) untuk mengkonfigurasi printer. Untuk memastikan printer menemukan jaringan, cetak halaman konfigurasi. Printer akan memiliki alamat IP khusus.</p> <p>Untuk informasi tentang cara tersambung ke jaringan secara nirkabel, lihat <a href="#">Mengatasi masalah nirkabel pada hal. 62</a>.</p> <p>Jika printer tetap tidak dapat tersambung ke jaringan, hapus instalasi printer, lalu instal ulang. Jika kesalahan berlanjut, hubungi administrator jaringan atau lihat panduan pengguna router nirkabel atau titik akses.</p>

## Mengembalikan default pengaturan pabrik

Mengembalikan standar pengaturan pabrik akan mengembalikan semua pengaturan printer dan jaringan ke standar pabrik. Tindakan ini tidak akan mengatur ulang jumlah halaman, ukuran baki, atau bahasa. Untuk mengembalikan printer ke pengaturan standar pabrik, ikuti langkah-langkah ini.

---

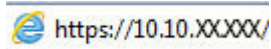
**⚠ PERHATIAN:** Mengembalikan standar pengaturan pabrik akan mengembalikan semua pengaturan ke standar pabrik, dan juga menghapus halaman yang tersimpan dalam memori.

---

1. Buka HP Embedded Web Server (EWS):

### Printer terhubung jaringan

- a. Cetak halaman konfigurasi untuk mengetahui alamat IP atau nama host.
  - i. Tekan terus tombol Batal **X** hingga lampu Siap **O** mulai berkedip.
  - ii. Lepaskan tombol Batal **X**.
- b. Buka browser Web, dan di baris alamat, masukkan alamat IP atau nama host persis seperti yang ditampilkan di halaman konfigurasi printer. Tekan tombol **Enter** di keyboard komputer. EWS akan terbuka.



---

**📝 CATATAN:** Jika browser Web menampilkan pesan yang menunjukkan bahwa mengakses situs web mungkin tidak aman, pilih opsi untuk melanjutkan ke situs web. Mengakses situs web ini tidak akan membahayakan komputer.

---

2. Klik tab **Settings** (Pengaturan).
3. Pilih opsi **Restore Factory Settings** (Kembalikan ke Pengaturan Pabrik), lalu klik tombol **Apply** (Terapkan).  
Printer akan dihidupkan ulang secara otomatis.

## Mengatasi pengumpanan kertas atau masalah kemacetan

Jika printer mengalami masalah pemasokan kertas atau kemacetan yang berulang, gunakan informasi berikut ini untuk mengurangi jumlah kemunculan masalah.

### Printer tidak mengambil kertas

Jika printer tidak mengambil kertas dari baki, cobalah solusi ini.

1. Buka printer dan keluarkan semua kertas yang macet.
2. Muat baki dengan ukuran kertas yang benar untuk pekerjaan Anda.
3. Pastikan ukuran dan jenis kertas telah diatur dengan benar pada driver perangkat lunak atau EWS.
4. Pastikan pemandu kertas di dalam baki diatur dengan benar sesuai ukuran kertas. Sesuaikan pemandu ke indentasi yang benar pada baki.
5. Periksa panel kontrol printer untuk melihat apakah printer menunggu Anda mengkonfirmasi permintaan untuk memasukkan kertas secara manual. Muatkan kertas, dan lanjutkan.
6. Rol penarik dan bantalan pemisah mungkin terkontaminasi

### Printer mengambil beberapa lembar kertas

Jika printer mengambil beberapa lembar kertas dari baki, cobalah solusi ini.

1. Keluarkan tumpukan kertas dari baki dan tekuk, putar 180 derajat, dan balikkan. *Jangan mengipaskan kertas.* Kembalikan tumpukan kertas ke dalam baki.
2. Gunakan hanya kertas yang memenuhi spesifikasi HP untuk printer ini.
3. Gunakan kertas yang tidak kusut, terlipat, atau rusak. Bila perlu, gunakan kertas dari kemasan lain.
4. Pastikan baki tidak diisi berlebihan. Jika berlebihan, keluarkan seluruh tumpukan kertas dari baki, luruskan tumpukan, lalu kembalikan sebagian kertas ke dalam baki.
5. Pastikan pemandu kertas di dalam baki diatur dengan benar sesuai ukuran kertas. Sesuaikan pemandu ke indentasi yang benar pada baki.
6. Pastikan bahwa lingkungan pencetakan berada dalam spesifikasi yang dianjurkan.

### Kemacetan kertas sering atau berulang

Ikuti langkah-langkah ini untuk mengatasi masalah kemacetan kertas yang sering. Jika langkah pertama tidak menyelesaikan masalah, lanjutkan ke langkah berikutnya sampai masalah teratasi.

1. Jika kertas macet di dalam printer, keluarkan kertas yang macet, lalu cetak halaman konfigurasi untuk menguji printer.
2. Periksa apakah baki telah dikonfigurasi untuk jenis dan ukuran kertas yang benar pada driver perangkat lunak atau EWS. Sesuaikan pengaturan kertas jika perlu.
3. Matikan printer, tunggu 30 detik, lalu hidupkan kembali.
4. Akses HP Embedded Web Server (EWS) untuk mencetak halaman pembersihan guna menghilangkan kelebihan toner dari dalam printer:

- a. Pada tab **Information** (Informasi) EWS, klik **Print Info Pages** (Cetak Halaman Info).
  - b. Pada area **Print Cleaning Page** (Cetak Halaman Pembersihan), klik **Print** (Cetak) untuk mencetak halaman pembersihan.
5. Cetak halaman konfigurasi untuk menguji printer.
- a. Tekan terus tombol Batal **X** hingga lampu Siap **O** mulai berkedip.
  - b. Lepaskan tombol Batal **X**.

Jika langkah-langkah tersebut tidak mengatasi masalah, printer mungkin perlu diservis. Hubungi dukungan pelanggan HP.

## Mencegah kertas macet

Untuk mengurangi jumlah kertas macet, cobalah solusi ini.

1. Gunakan hanya kertas yang memenuhi spesifikasi HP untuk printer ini.
2. Gunakan kertas yang tidak kusut, terlipat, atau rusak. Bila perlu, gunakan kertas dari kemasan lain.
3. Jangan gunakan kertas yang pernah dicetak atau difotokopi.
4. Pastikan baki tidak diisi berlebihan. Jika berlebihan, keluarkan seluruh tumpukan kertas dari baki, luruskan tumpukan, lalu kembalikan sebagian kertas ke dalam baki.
5. Pastikan pemandu kertas di dalam baki diatur dengan benar sesuai ukuran kertas. Atur pemandu agar tepat menempel tumpukan kertas tanpa menekuknya.
6. Jika Anda mencetak pada kertas tebal, embos, atau berlubang, gunakan fitur pemasukan manual dan masukkan lembaran satu demi satu.
7. Pastikan kembali bahwa baki telah dikonfigurasi dengan benar untuk jenis dan ukuran kertas yang digunakan.
8. Pastikan bahwa lingkungan pencetakan berada dalam spesifikasi yang dianjurkan.



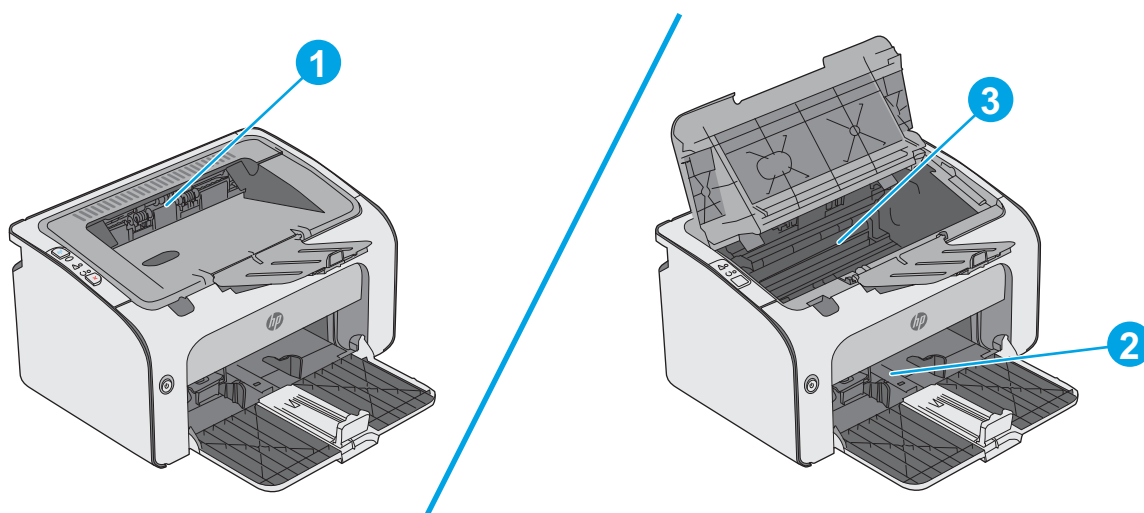
# Membersihkan kertas yang macet

## Pendahuluan

Informasi berikut berisi instruksi untuk membersihkan kertas yang macet dari produk.

- [Lokasi kemacetan kertas](#)
- [Mengatasi kemacetan dari baki input](#)
- [Mengatasi kemacetan dari area kartrid cetak](#)
- [Membebaskan kemacetan di nampan keluaran](#)

## Lokasi kemacetan kertas

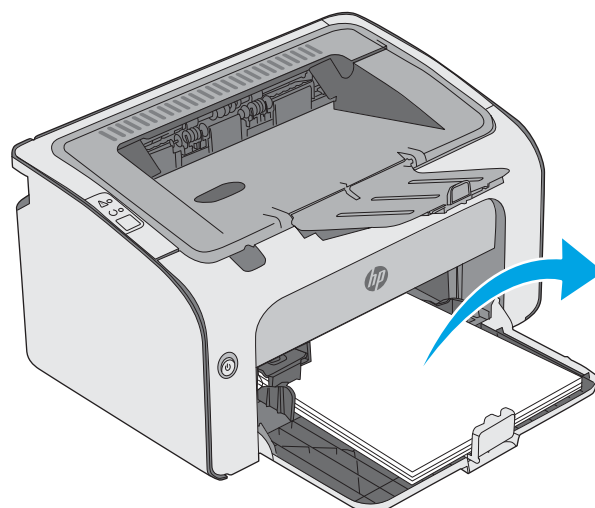


1	Tempat keluaran
2	Baki masukan
3	Area kartrid toner

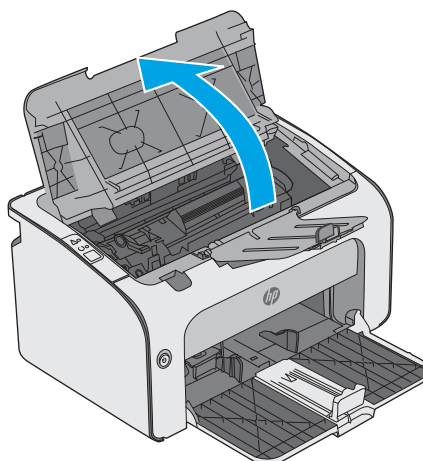
## Mengatasi kemacetan dari baki input

Bila terjadi kemacetan, lampu Perhatian  berkedip berulang kali pada panel kontrol printer.

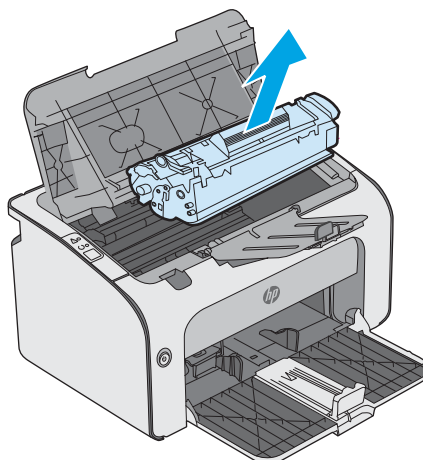
1. Keluarkan kertas yang terlepas dari baki masukan.



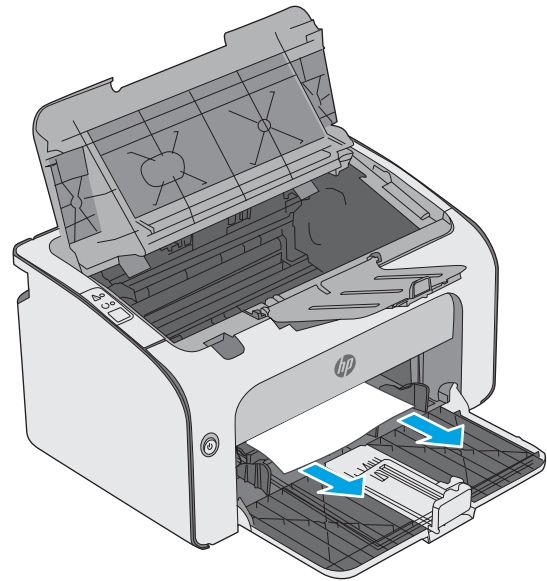
2. Buka penutup atas.



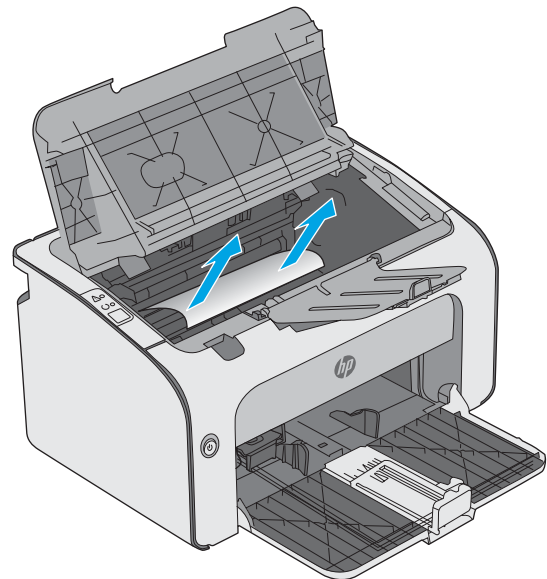
3. Keluarkan kartrid toner.



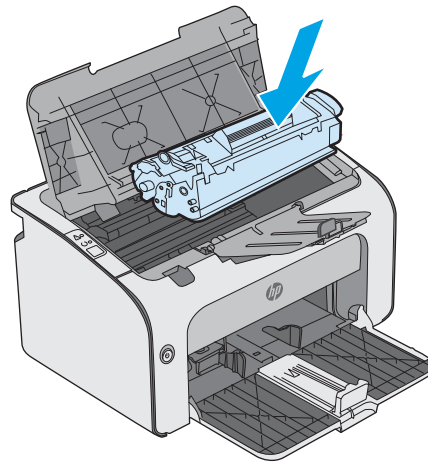
4. Keluarkan kertas macet yang terlihat di area baki masukan. Gunakan kedua tangan untuk mengeluarkan kertas yang macet untuk menghindari membuatnya sobek.



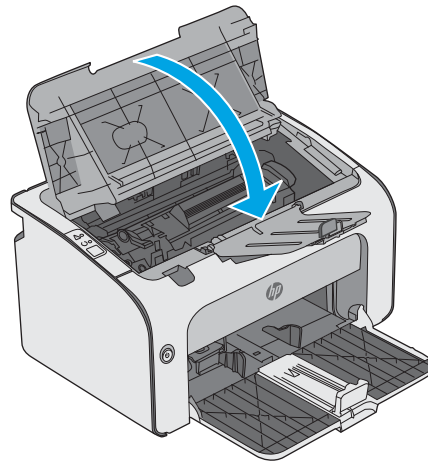
5. Keluarkan kertas yang macet dari area kartrid toner. Gunakan kedua tangan untuk mengeluarkan kertas yang macet untuk menghindari membuatnya sobek.




6. Masukkan kembali kartrid cetak.



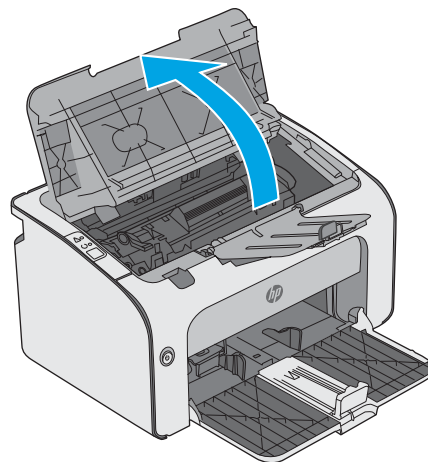
7. Tutup penutup atas.



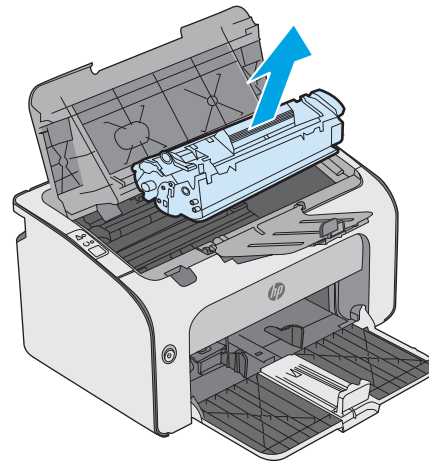
## Mengatasi kemacetan dari area kartrid cetak

Bila terjadi kemacetan, lampu Perhatian  berkedip berulang kali pada panel kontrol printer.

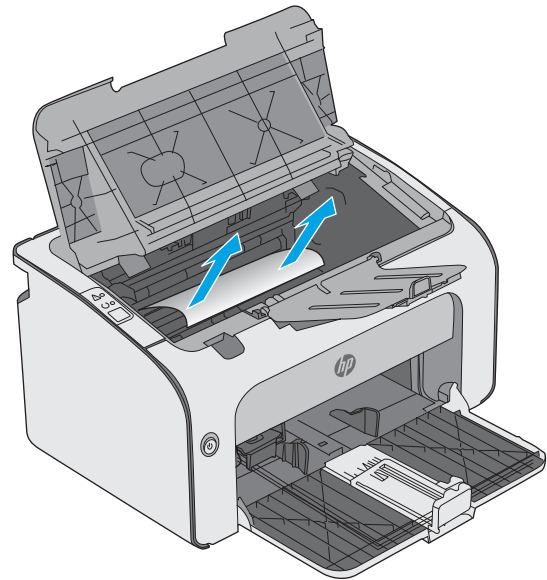
1. Buka penutup atas.



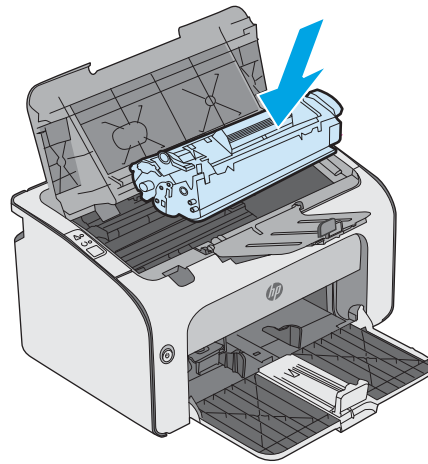
2. Keluarkan kartrid toner.



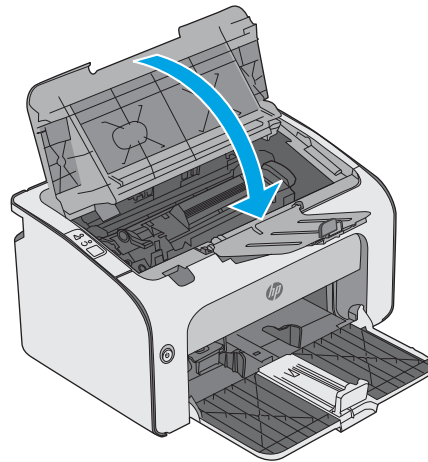
3. Keluarkan kertas yang macet dari area kartrid toner. Gunakan kedua tangan untuk mengeluarkan kertas macet agar tidak menyobek kertas.




4. Masukkan kembali kartrid cetak.



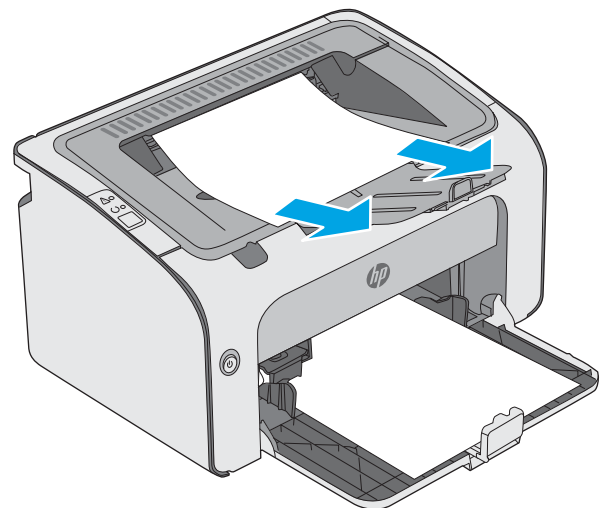
5. Tutup penutup atas.



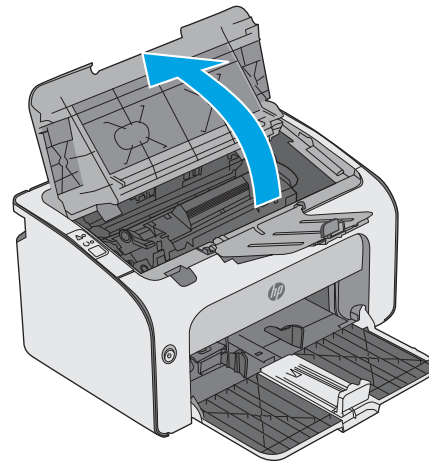
## Membebaskan kemacetan di nampan keluaran

Bila terjadi kemacetan, lampu Perhatian  berkedip berulang kali pada panel kontrol printer.

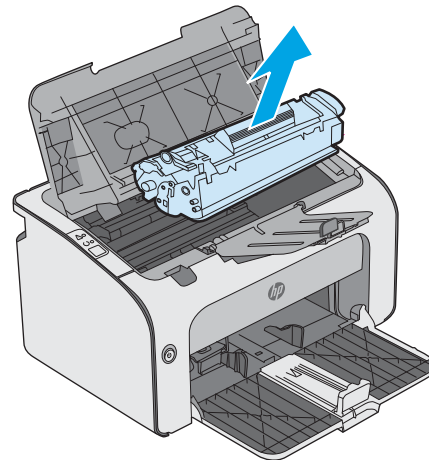
1. Keluarkan kertas macet yang terlihat dari area nampan keluaran. Gunakan kedua tangan untuk mengeluarkan kertas yang macet untuk menghindari membuatnya sobek.



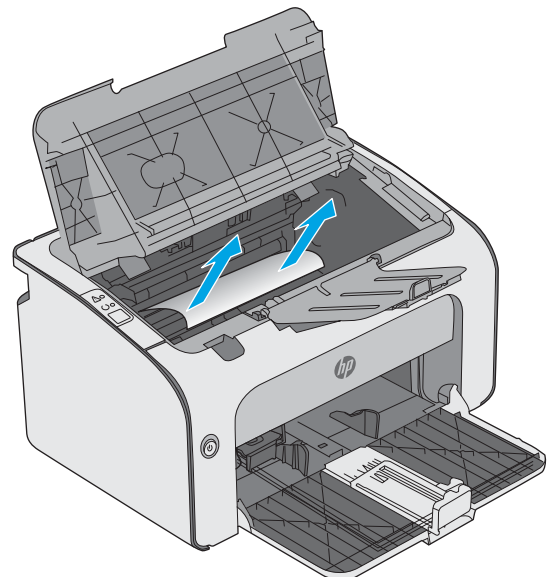
2. Buka penutup atas.



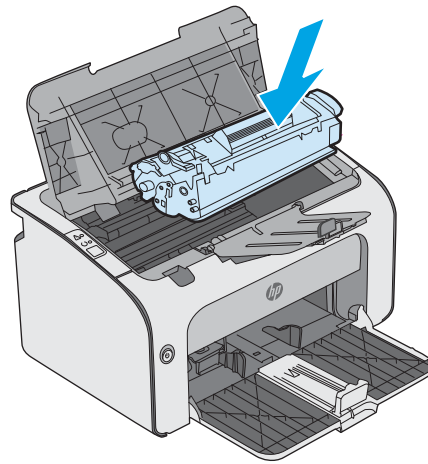
3. Keluarkan kartrid toner.



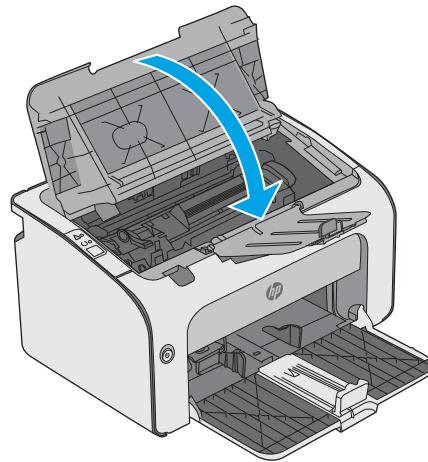
4. Keluarkan kertas yang macet dari area kartrid toner.



5. Masukkan kembali kartrid cetak.



6. Tutup penutup atas.





# Meningkatkan kualitas cetak

## Pendahuluan

Jika printer mengalami masalah kualitas cetak, coba lakukan solusi berikut sesuai urutan yang diberikan untuk mengatasi masalah tersebut.

## Mencetak dari program perangkat lunak lain.

Coba cetak dari program perangkat lunak lain. Jika halaman tercetak dengan benar, berarti masalah disebabkan oleh program perangkat lunak yang digunakan untuk mencetak.

## Memeriksa pengaturan jenis kertas untuk tugas cetak

Periksa pengaturan jenis kertas sewaktu mencetak dari program perangkat lunak dan periksa apakah terdapat goresan, hasil cetak pudar atau gelap, kertas menggulung, titik toner yang menyebar, toner longgar, atau sedikit area yang tidak memiliki toner pada halaman yang tercetak.

### Memeriksa pengaturan jenis kertas (Windows)

1. Dari program perangkat lunak, tentukan pilihan **Cetak**.
2. Pilih printer, lalu klik tombol **Properties** (Properti) atau **Preferences** (Preferensi).
3. Klik tab **Copy/Print** (Salin/Cetak).
4. Lebarakan daftar opsi **Type is:** (Jenis).
5. Buka kategori jenis kertas yang paling sesuai dengan kertas Anda.
6. Tentukan pilihan untuk jenis kertas yang digunakan, dan klik tombol **OK**.
7. Klik tombol **OK** untuk menutup kotak dialog **Document Properties** (Properti Dokumen). Dalam kotak dialog **Cetak**, klik tombol **OK** untuk mencetak tugas.

### Memeriksa pengaturan jenis kertas (OS X)

1. Klik menu **File**, lalu klik opsi **Print** (Cetak).
2. Dalam menu **Printer**, pilih printer.
3. Secara default, driver cetak akan menampilkan menu **Copies & Pages** (Salinan & Halaman). Buka daftar buka-bawah menu, lalu klik menu **Finishing** (Penyelesaian).
4. Pilih jenis dari daftar buka-bawah **Media Type** (Tipe Media).
5. Klik tombol **Cetak**.




## Memeriksa status kartrid toner

Periksa informasi berikut pada halaman status persediaan:

- Perkiraan persentase masa pakai kartrid yang tersisa
- Perkiraan sisa halaman

- Nomor komponen untuk kartrid toner HP
- Jumlah halaman tercetak

Printer akan mencetak status halaman persediaan ketika mencetak halaman konfigurasi.

1. Tekan terus tombol Batal  hingga lampu Siap  mulai berkedip.
2. Lepaskan tombol Batal .

## Membersihkan printer

### Mencetak halaman pembersih


1. Pada tab **Information** (Informasi) EWS, klik **Print Info Pages** (Cetak Halaman Info).
2. Pada area **Print Cleaning Page** (Cetak Halaman Pembersihan), klik **Print** (Cetak) untuk mencetak halaman pembersihan.

### Memeriksa kartrid toner secara visual

Ikuti langkah-langkah berikut untuk memeriksa setiap kartrid toner.

1. Keluarkan kartrid toner dari printer.
2. Periksa apakah ada kerusakan chip memori.
3. Periksa permukaan drum olahgambar hijau.

---

 **PERHATIAN:** Jangan sentuh drum olahgambar. Sidik jari pada drum olahgambar dapat menyebabkan masalah kualitas cetakan.

---

4. Jika Anda melihat goresan, sidik jari, atau kerusakan lain pada drum olahgambar, ganti kartrid toner.
5. Pasang kembali kartrid toner, lalu cetak beberapa halaman untuk mengetahui apakah masalah telah selesai.

## Memeriksa kertas dan lingkungan pencetakan

### Langkah satu: Gunakan kertas yang memenuhi spesifikasi HP

Beberapa masalah kualitas cetak timbul dari penggunaan kertas yang tidak memenuhi spesifikasi HP.

- Selalu gunakan jenis dan berat kertas yang didukung printer ini.
- Gunakan kertas yang berkualitas baik dan tanpa potongan, goresan, robek, noda, serpihan, debu, kerutan, bolong, dan tepinya tidak tergulung atau tertekuk.
- Gunakan kertas yang belum dicetak sebelumnya.
- Gunakan kertas yang tidak mengandung materi metalik, seperti glitter.

- Gunakan kertas yang dirancang untuk printer laser. Jangan gunakan kertas yang dirancang hanya untuk printer Inkjet.
- Jangan gunakan kertas yang terlalu kasar. Menggunakan kertas yang lebih halus umumnya meningkatkan kualitas cetak.

## Langkah dua: Periksa lingkungan

Lingkungan dapat mempengaruhi kualitas cetak secara langsung dan merupakan penyebab utama masalah kualitas cetak atau pengisian kertas. Coba solusi berikut ini:

- Pindahkan printer dari lokasi berangin, seperti jendela atau pintu terbuka, atau lubang keluar AC.
- Pastikan printer tidak terpapar pada suhu atau kelembapan di luar spesifikasi printer.
- Jangan menempatkan printer di ruangan terbatas, seperti lemari.
- Tempatkan printer pada permukaan yang kokoh dan datar.
- Singkirkan semua yang memblokir lubang ventilasi pada printer. Printer membutuhkan aliran udara yang baik dari segala sisi, termasuk atas.
- Lindungi printer dari kotoran di udara, debu, uap, lemak, atau elemen lain yang dapat meninggalkan residu di dalam printer.

## Mencoba driver cetak lain


Cobalah menggunakan driver cetak lain jika Anda mencetak dari program perangkat lunak dan di halaman yang tercetak ada garis yang tidak diharapkan dalam gambar, teks yang hilang, gambar yang hilang, format yang salah, atau font diganti.

Unduh driver mana saja di daftar berikut dari situs Web HP: [www.hp.com/support/ljm11-m13](http://www.hp.com/support/ljm11-m13).

Driver HP PCLmS	
	<ul style="list-style-type: none"> <li>• Diberikan sebagai driver default di CD printer. Driver ini diinstal secara otomatis kecuali jika Anda memilih driver lain.</li> <li>• Disarankan untuk semua lingkungan Windows</li> <li>• Memberikan dukungan kecepatan, kualitas cetak, dan fitur printer terbaik secara keseluruhan untuk sebagian besar pengguna</li> <li>• Dikembangkan agar selaras dengan Windows Graphic Device Interface (GDI) untuk kecepatan terbaik di lingkungan Windows</li> <li>• Mungkin belum kompatibel sepenuhnya dengan program perangkat lunak pihak ketiga dan kustom berbasis PCL</li> </ul>

## Memeriksa pengaturan EconoMode

HP tidak menyarankan penggunaan EconoMode secara terus-menerus. Jika EconoMode digunakan terus-menerus, persediaan toner mungkin melebihi masa pakai komponen mekanis dalam kartrid toner. Jika kualitas cetak mulai menurun dan menjadi buruk, coba ganti kartrid toner.

 **CATATAN:** Fitur ini tersedia dengan driver printer PCL 6 untuk Windows. Jika Anda tidak sedang menggunakan driver, Anda dapat mengaktifkan fitur ini dengan menggunakan HP Embedded Web Server.

Ikuti langkah-langkah ini jika keseluruhan halaman tampak terlalu gelap atau terlalu terang.

1. Dari program perangkat lunak, tentukan pilihan **Cetak**.
2. Pilih printer, lalu klik tombol **Properties** (Properti) atau **Preferences** (Preferensi).
3. Klik tab **Paper/Quality** (Kertas/Kualita), dan temukan area **Print Quality** (Kualitas Cetak).
4. Jika keseluruhan halaman terlalu gelap, gunakan pengaturan ini:
  - Pilih opsi **600 dpi**.
  - Pilih kotak centang **EconoMode** untuk mengaktifkannya.Jika keseluruhan halaman terlalu terang, gunakan pengaturan ini:
  - Pilih opsi **FastRes 1200**.
  - Kosongkan kotak centang **EconoMode** untuk menonaktifkannya.
5. Klik tombol **OK** untuk menutup kotak dialog **Document Properties** (Properti Dokumen). Pada dialog **Cetak**, klik tombol **OK** untuk mencetak pekerjaan.

## Mengubah kerapatan cetak

Anda dapat mengubah pengaturan kerapatan cetak dari kotak dialog properti printer.

1. **Windows XP, Windows 7, Windows 8, Windows 8.1, Windows Server 2008, dan Windows Server 2003 (menggunakan tampilan menu Start (Mulai) standar):** Klik **Start** (Mulai), lalu klik **Printers and Faxes** (Printer dan Faks).  
**atau**  
**Windows XP, Windows 7, Windows 8, Windows 8.1, Windows Server 2008, dan Windows Server 2003 (menggunakan tampilan menu Classic Start (Mulai Klasik)):** Klik **Start** (Mulai), lalu klik **Printers** (Printer).  
**atau**  
**Windows Vista:** Klik **Start**, klik **Control Panel**, kemudian dalam kategori **Hardware and Sound**, klik **Printer**.
2. Di daftar printer, klik kanan nama produk ini, lalu klik item menu **Properties** untuk membuka kotak dialog properti printer.
3. Klik tab **Device settings**, kemudian gerakkan panel geser **Print Density** ke pengaturan yang diinginkan.
4. Klik tombol **Apply** untuk menyetujui pengaturan, lalu klik tombol **OK** untuk menutup kotak dialog.

## Mengatasi masalah sambungan langsung

Jika produk telah disambungkan langsung ke komputer, periksa kabel USB.

- Pastikan apakah kabel telah terhubung ke komputer dan ke produk.
- Pastikan panjang kabel tidak lebih dari 2 m. Ganti kabel jika perlu.
- Pastikan apakah kabel berfungsi dengan benar, dengan cara menghubungkannya ke produk lain. Jika perlu ganti kabelnya.

## Mengatasi masalah nirkabel

Program penginstalan tidak dapat mendeteksi produk saat proses konfigurasi berlangsung.

Penyebab	Solusi
Produk mati.	Pastikan produk telah dihidupkan dan siap. Hidupkan ulang produk jika perlu.
Produk terlalu jauh dari router nirkabel atau jalur akses.	Pindahkan produk lebih dekat dengan router nirkabel atau jalur akses.
Program firewall pribadi memblokir komunikasi.	Nonaktifkan program firewall sementara waktu untuk memasang produk. Nonaktifkan program firewall sementara waktu untuk memasang produk. Jika menonaktifkan firewall memungkinkan komunikasi dengan produk, Anda dapat menetapkan alamat IP statis untuk produk, kemudian mengaktifkan ulang firewall. Untuk informasi tentang firewall yang digunakan di lingkungan HP, kunjungi <a href="http://www.hp.com/support/XP_firewall_information">www.hp.com/support/XP_firewall_information</a> .
Produk tidak berkomunikasi dengan router nirkabel atau jalur akses.	<ul style="list-style-type: none"><li>• Pastikan lampu nirkabel (📶) menyala. Jika tidak menyala, tekan tombol nirkabel (📶).</li><li>• Pindahkan produk lebih dekat dengan router nirkabel atau jalur akses.</li><li>• Kembalikan pengaturan nirkabel default.<ol style="list-style-type: none"><li>a. Matikan produk.</li><li>b. Tekan terus tombol nirkabel (📶) dan tombol batal ✖, lalu hidupkan produk.</li><li>c. Tekan terus tombol hingga semua lampu berkedip serentak, lalu lepas tombol.</li></ol></li></ul> <p>Jika kesalahan berlanjut, lepaskan produk, kemudian jalankan kembali program penginstal. Bila diminta pengaturan jaringan, berikan pengaturan, kemudian lanjutkan penginstalan.</p>

### Produk tidak dapat tersambung ke jaringan nirkabel.

Penyebab	Solusi
Pengaturan nirkabel produk dan pengaturan jaringan tidak sesuai.	<p>Anda dapat mengkonfigurasi pengaturan jaringan produk secara manual. Pastikan Anda mengetahui pengaturan jaringan berikut:</p> <ul style="list-style-type: none"><li>• Mode komunikasi</li><li>• Nama Jaringan (SSID)</li><li>• Kanal (hanya jaringan ad-hoc)</li><li>• Jenis otentikasi</li></ul> <p>Gunakan utilitas Wireless Configuration [Konfigurasi Nirkabel] untuk mengkonfigurasi produk agar dapat mencetak di jaringan nirkabel.</p> <p>Jika kesalahan berlanjut, lepaskan produk, kemudian jalankan kembali program penginstal. Bila diminta pengaturan jaringan, berikan pengaturan, kemudian lanjutkan penginstalan.</p>
Router nirkabel atau jalur akses dikonfigurasi dengan penyaring MAC (media access control) yang menolak akses produk ke jaringan.	<p>Router nirkabel atau jalur akses dikonfigurasi dengan penyaring MAC (media access control) yang menolak akses produk ke jaringan. Untuk bantuan, lihat panduan pengguna produk.</p>

### Sambungan nirkabel terkadang dinonaktifkan.

Penyebab	Solusi
<p>Lingkungan produk dapat mempengaruhi komunikasi nirkabel. Situasi berikut dapat mempengaruhi komunikasi nirkabel:</p> <ul style="list-style-type: none"><li>• Produk dan router nirkabel atau jalur akses terhalang dinding solid atau dinding berbingkai logam.</li><li>• TV, peralatan komputer, microwave oven, interkom, ponsel, pengisi daya baterai, dan adaptor daya AC terpasang di dekat jaringan.</li><li>• Terdapat stasiun siaran atau kabel tegangan tinggi di dekat jaringan.</li><li>• Terdapat lampu fluoresen yang menyala bergantian di dekat jaringan.</li></ul>	<p>Pindahkan produk ke lokasi yang memungkinkan penerimaan sinyal stabil dari router nirkabel atau jalur akses. Atau Anda mungkin harus memindahkan router nirkabel atau jalur akses.</p>





# Indeks

## A

- aksesori
  - memesan 16
  - nomor komponen 16
- amplop, memuat 13

## B

- baki
  - disertakan 5
  - kapasitas 5
  - mengenali lokasi 2
- Baki 1
  - memuat 10
  - memuat amplop 13
- baki pengumpanan prioritas
  - memuat amplop 13
- beberapa halaman per lembar
  - mencetak (Mac) 26
  - mencetak (Windows) 24
- berat, printer 6

## C

- cetak pada kedua sisi
  - Mac 26
- chip memori (toner)
  - menemukan 17

## D

- daya
  - konsumsi 7
- default pengaturan pabrik,
  - mengembalikan 46
- dimensi, printer 6
- driver, didukung 5
- driver cetak, didukung 5
- dukungan
  - online 42
- dukungan online 42

- dukungan pelanggan
  - online 42
- dukungan teknis
  - online 42
- dupleks manual
  - Mac 26
  - Windows 23

## E

- embedded web server
  - belanja persediaan 33
  - dukungan 33
  - status persediaan 33
- embedded Web server
  - status produk 33
- Embedded Web Server
  - membuka 36
  - mengubah sandi 36
- Embedded Web Server (EWS)
  - fitur 32
- Explorer, versi yang didukung
  - HP Embedded Web Server 32

## H

- halaman per lembar
  - memilih (Mac) 26
  - memilih (Windows) 24
- halaman per menit 5
- HP Customer Care [Peduli Pelanggan HP] 42
- HP Device Toolbox, menggunakan 32
- HP Embedded Web Server
  - membuka 36
  - mengubah sandi 36
- HP Embedded Web Server (EWS)
  - fitur 32
- HP EWS, menggunakan 32

## I

- Internet Explorer, versi yang didukung
  - HP Embedded Web ServerP 32

## J

- jaringan
  - didukung 5
  - sandi, membuat 36
  - sandi, mengubah 36
- jenis kertas
  - memilih (Mac) 27
  - memilih (Windows) 24

## K

- kartrid
  - mengganti 17
- kartrid toner
  - komponen 17
  - mengganti 17
  - nomor komponen 16
- keluaran, naman
  - menemukan 2
- kemacetan
  - lokasi 49
  - penyebab 48
- kemacetan kertas
  - lokasi 49
- kerapatan cetak 60
- kertas
  - kemacetan 48
  - memilih 58
- kertas, memesan 16
- komponen pengganti
  - nomor komponen 16

## M

- masalah pengambilan kertas
  - memecahkan 47

- membersihkan
  - jalur kertas 58
- memesan
  - persediaan dan aksesoris 16
- memori
  - disertakan 5
- mencetak dupleks
  - secara manual (Mac) 26
  - secara manual (Windows) 23
- mencetak pada kedua sisi
  - secara manual, Windows 23
  - Windows 23
- mengatasi
  - masalah nirkabel 62
  - masalah sambungan langsung 61
- mengatasi masalah
  - kemacetan 48
  - masalah nirkabel 62
  - masalah pengisian kertas 47
  - masalah sambungan langsung 61
- mengembalikan default pengaturan pabrik 46
- mengganti
  - kartrid toner 17

**N**

- Netscape Navigator, versi yang didukung
  - HP Embedded Web Server 32
- nomor komponen
  - aksesoris 16
  - kartrid toner 16
  - komponen pengganti 16
  - persediaan 16

**O**

- OS (sistem operasi)
  - didukung 5

**P**

- panel kontrol
  - menemukan 2
  - pola lampu LED 43
- pemecahan masalah
  - LED, kesalahan 43
  - LED, pola lampu 43
- pencetakan bolak-balik
  - Windows 23

- pencetakan dua sisi
  - Mac 26
- pencetakan dupleks
  - Mac 26
- pencetakan dupleks (pencetakan bolak-balik)
  - Windows 23
- pencetakan mobile
  - Perangkat Android 30
- pencetakan mobile, didukung perangkat lunak 6
- Pencetakan Wireless Direct 28
- pengaturan
  - default pengaturan pabrik, mengembalikan 46
  - pengaturan ekonomis 37
  - pengaturan Mode Hemat 37, 59
- Perangkat Android
  - mencetak dari 30
- perangkat lunak HP ePrint 29
- persediaan
  - memesan 16
  - mengganti kartrid toner 17
  - nomor komponen 16
- persyaratan browser
  - HP Embedded Web Server 32
- persyaratan browser Web
  - HP Embedded Web Server 32
- persyaratan sistem
  - HP Embedded Web Server 32
- port antarmuka
  - mengenali lokasi 3

**S**

- sakelar daya, menemukan 2
- sambungan daya
  - menemukan 3
- server Web tertanam
  - Halaman konfigurasi 33
  - Tab Information [Informasi] 33
  - Tab Networking [Jaringan] 33
  - Tab Settings [Pengaturan] 33
- sistem operasi, didukung 5
- sistem operasi (OS)
  - didukung 5
- situs Web
  - dukungan pelanggan 42
- solusi pencetakan mobile 5
- spesifikasi
  - kelistrikan dan akustik 7

- spesifikasi akustik 7
- spesifikasi kelistrikan 7
- standar, mengembalikan 46
- status
  - lampu panel kontrol 43
- status kartrid toner 57
- status persediaan 57

**T**

- Tab Information [Informasi] (server Web tertanam) 33
- Tab Networking [Jaringan] (server Web tertanam) 33
- Tab Settings (server Web tertanam) 33
- tempat keluaran
  - mengenali lokasi 2
- tombol hidup/mati, menemukan 2
- tutup, menemukan 2

**W**

- waktu tunda tidur
  - mengaktifkan 37
  - menonaktifkan 37