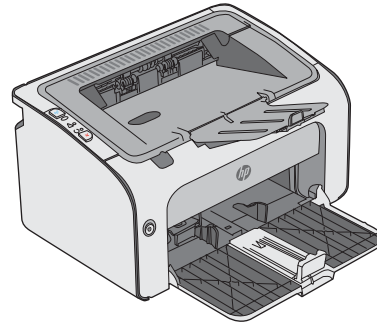
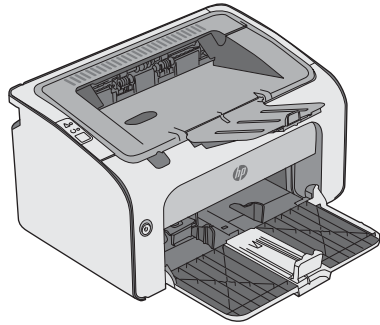




LaserJet Pro M11-M13

Guida dell'utente



M11-M13



www.hp.com/support/ljM11-M13



HP LaserJet Pro M11-M13

Guida dell'utente

Copyright e licenza

© Copyright 2017 HP Development Company, L.P.

Sono vietati la riproduzione, l'adattamento e la traduzione senza previo consenso scritto, ad eccezione dei casi previsti dalle leggi sui diritti d'autore.

Le informazioni contenute nel presente documento sono soggette a modifica senza preavviso.

Le uniche garanzie per i prodotti e i servizi HP sono presentate nelle dichiarazioni esplicite di garanzia fornite in accompagnamento a tali prodotti e servizi. Nessuna disposizione del presente documento dovrà essere interpretata come garanzia aggiuntiva. HP non sarà responsabile per omissioni o errori tecnici ed editoriali contenuti nel presente documento.

Edition 3, 8/2017

Marchi registrati

Adobe®, Adobe Photoshop®, Acrobat®, e PostScript® sono marchi registrati di Adobe Systems Incorporated.

Apple e il logo Apple sono marchi di Apple Inc. registrati negli Stati Uniti e in altri paesi/regioni.

OS X è un marchio registrato di Apple, Inc., negli Stati Uniti e in altri paesi/regioni.

Microsoft®, Windows®, Windows® XP e Windows Vista® sono marchi di Microsoft Corporation registrati negli Stati Uniti.

Sommario

1 Panoramica della stampante	1
Viste della stampante	2
Vista anteriore della stampante	2
Vista posteriore della stampante	3
Vista del pannello di controllo	3
Specifiche della stampante	5
Specifiche tecniche	5
Sistemi operativi supportati	5
Soluzioni di stampa mobile (facoltativo)	6
Dimensioni della stampante	6
Consumo energetico, specifiche elettriche ed emissioni acustiche	7
Intervallo dell'ambiente di funzionamento	7
Configurazione dell'hardware della stampante e installazione del software	8
2 Vassoi carta	9
Caricamento del vassoio di alimentazione	10
Caricamento e stampa di buste	13
Introduzione	13
Stampa di buste	13
Orientamento della busta	13
3 Materiali di consumo, accessori e parti	15
Ordinamento di materiali di consumo, accessori e componenti	16
Ordini	16
Materiali di consumo e accessori	16
Parti di ricambio CSR (Customer Self-Repair)	16
Sostituire la cartuccia del toner.	17
Introduzione	17
Informazioni sulle cartucce di toner	17
Rimozione e reinstallazione delle cartucce di toner	18

4 Stampa	21
Operazioni di stampa (Windows)	22
Modalità di stampa (Windows)	22
Stampa manualmente su entrambi i lati (Windows)	23
Stampa di più pagine per foglio (Windows)	24
Selezione del tipo di carta (Windows)	24
Altre attività di stampa	24
Attività di stampa (OS X)	26
Modalità di stampa (Mac OS X)	26
Stampa manuale su entrambi i lati (Mac OS X)	26
Stampa di più pagine per foglio (Mac OS X)	26
Selezione del tipo di carta (Mac OS X)	27
Altre attività di stampa	27
Stampa mobile	28
Introduzione	28
Wireless Direct (solo modelli wireless)	28
Abilitazione o disabilitazione della funzionalità Wireless Direct	28
Modifica del nome Wireless Direct della stampante	29
Software HP ePrint	29
Stampa integrata Android	30
5 Gestione della stampante	31
Configurazione avanzata con il server Web HP incorporato (EWS)(solo modelli wireless)	32
Sezioni del server Web HP incorporato	33
Scheda Informazioni	33
Scheda Impostazioni	33
Scheda Rete	33
Collegamenti	33
Configurazione delle impostazioni di rete IP	34
Introduzione	34
Esclusione di responsabilità relativa alla condivisione della stampante	34
Visualizzazione o modifica delle impostazioni di rete	34
Configurazione manuale dei parametri IPv4 TCP/IP	34
Funzioni di protezione della stampante	36
Introduzione	36
Assegnare o modificare la password di sistema utilizzando il server Web HP incorporato	36
Impostazioni di risparmio energetico	37
Introduzione	37
Stampa con EconoMode	37
Configurazione dell'impostazione Pausa/spegnimento automatico dopo inattività	37
Impostazione Ritardo quando le porte sono attive	38

Aggiornamento del firmware	40
aggiornamento del firmware mediante la relativa utilità di aggiornamento	40
6 Risoluzione dei problemi	41
Assistenza clienti	42
Interpretazione delle sequenze di accensione delle spie del pannello di controllo	43
Ripristino delle impostazioni predefinite	46
Risoluzione di problemi di alimentazione o inceppamenti della carta	47
La stampante non preleva la carta	47
La stampante preleva più fogli di carta	47
Inceppamenti della carta frequenti o ricorrenti	47
Prevenzione degli inceppamenti della carta	48
Eliminazione degli inceppamenti della carta	49
Introduzione	49
Posizioni di inceppamento della carta	49
Rimozione degli inceppamenti dal vassoio di alimentazione	49
Eliminazione degli inceppamenti dall'area della cartuccia del toner	52
Eliminazione degli inceppamenti nello scomparto di uscita	54
Miglioramento della qualità di stampa	57
Introduzione	57
Stampa da un programma software differente	57
Controllo dell'impostazione relativa al tipo di carta per il processo di stampa	57
Modifica dell'impostazione del tipo di carta (Windows)	57
Controllo dell'impostazione del tipo di carta (Mac OS X)	57
Controllo dello stato della cartuccia di toner	57
Pulizia della stampante	58
Stampa di una pagina di pulizia	58
Ispezione visiva della cartuccia di toner	58
Controllo della carta e dell'ambiente di stampa	58
Passaggio 1: Uso di carta conforme alle specifiche consigliate da HP	58
Passaggio due: Controllo dell'ambiente	59
Tentativo con un altro driver di stampa	59
Verifica delle impostazioni EconoMode	59
Modifica della densità di stampa	60
Risoluzione dei problemi di collegamento diretto	61
Risoluzione dei problemi della rete senza fili	62
Indice analitico	65

1 Panoramica della stampante

- [Viste della stampante](#)
- [Specifiche della stampante](#)
- [Configurazione dell'hardware della stampante e installazione del software](#)

Per ulteriori informazioni:

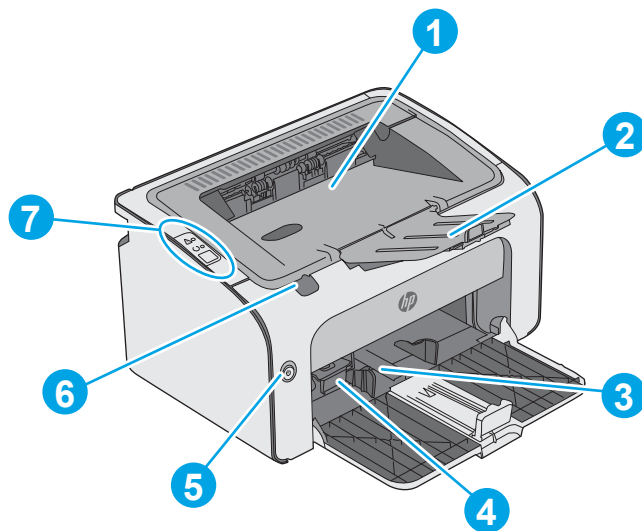
Le seguenti informazioni sono corrette al momento della pubblicazione. Per informazioni aggiornate, vedere www.hp.com/support/ljm11-m13.

La guida completa di HP per la stampante include le seguenti informazioni:

- Installazione e configurazione
- Istruzioni e uso
- Risoluzione dei problemi
- Download di aggiornamenti software e firmware
- Registrazione al forum di supporto
- Ricerca di informazioni sulla garanzia e le normative

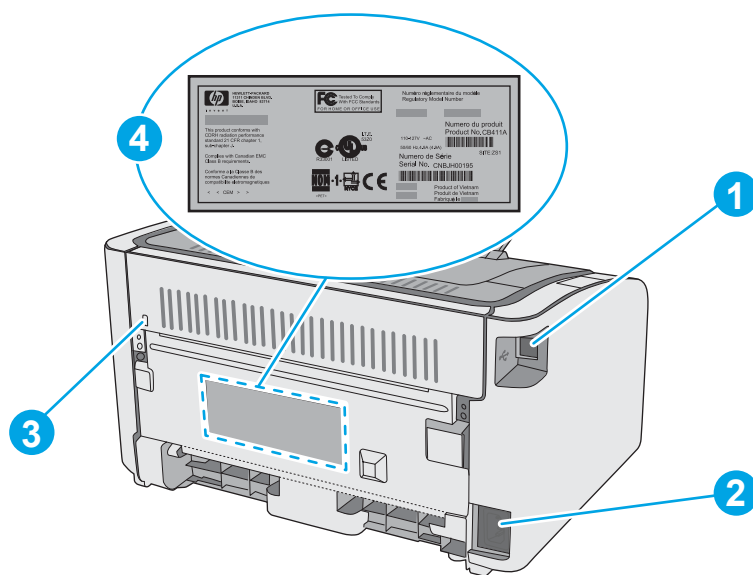
Viste della stampante

Vista anteriore della stampante



1	Scoproto di uscita
2	Estensione dello scoproto di uscita
3	Vassoio di alimentazione
4	Vassoio per piccoli formati
5	Pulsante di accensione/spegnimento
6	Linguetta di sollevamento dello sportello della cartuccia di stampa
7	Pannello di controllo

Vista posteriore della stampante



- | | |
|---|---------------------------------------|
| 1 | Porta USB |
| 2 | Connettore di alimentazione |
| 3 | Slot per blocco con cavo di sicurezza |
| 4 | Numero di serie |

Vista del pannello di controllo

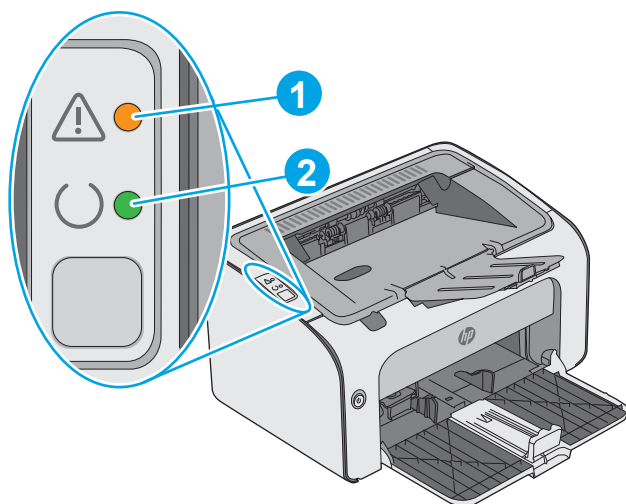


Tabella 1-1 HP LaserJet Pro M12a (modello base)

1	LED Attenzione	La spia Attenzione lampeggia quando la stampante richiede l'intervento dell'utente, ad esempio quando la stampante esaurisce la carta o se è necessario cambiare una cartuccia del toner. Se la spia rimane accesa senza lampeggiare, sulla stampante si è verificato un errore.
2	LED Pronto	La spia Pronto è accesa quando la stampante è pronta per la stampa. Lampeggia quando la stampante sta ricevendo i dati di stampa o durante l'annullamento di un processo di stampa.

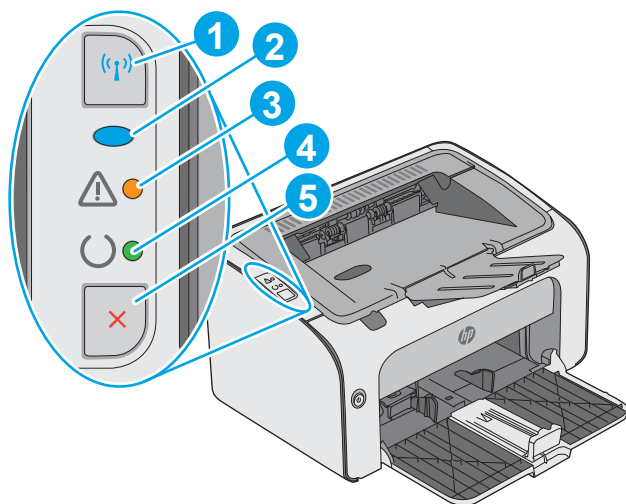



Tabella 1-2 HP LaserJet Pro M12w (modelli wireless)

1	Pulsante wireless	Per rilevare le reti wireless, premere il pulsante wireless. Questo pulsante consente anche di attivare e disattivare la funzione wireless.
2	LED wireless	Quando la stampante effettua la ricerca di una rete, la spia wireless lampeggia. Quando la stampante è collegata a una rete wireless, la spia wireless è accesa.
3	LED Attenzione	Indica che lo sportello della cartuccia di stampa è aperto o segnala la presenza di altri errori.
4	LED Pronto	Quando la stampante è pronta per la stampa, la spia Pronto è accesa. Quando la stampante sta elaborando i dati, la spia Pronto lampeggia.
5	Pulsante Annulla	Premere questo pulsante per effettuare le operazioni indicate di seguito. <ul style="list-style-type: none">• Per annullare il processo di stampa, premere il pulsante Annulla.• Tenere premuto il pulsante per 5 secondi per stampare una pagina di configurazione.

Specifiche della stampante

 **IMPORTANTE:** le specifiche riportate di seguito sono corrette al momento della pubblicazione, ma sono soggette a modifiche. Per informazioni aggiornate, vedere www.hp.com/support/ljm11-m13.

- [Specifiche tecniche](#)
- [Sistemi operativi supportati](#)
- [Soluzioni di stampa mobile \(facoltativo\)](#)
- [Dimensioni della stampante](#)
- [Consumo energetico, specifiche elettriche ed emissioni acustiche](#)
- [Intervallo dell'ambiente di funzionamento](#)

Specifiche tecniche

Per informazioni aggiornate, vedere www.hp.com/support/ljm11-m13.

Sistemi operativi supportati

Le seguenti informazioni sono valide per i driver di stampa Windows PCLmS e OS X specifici per la stampante.

Windows: il programma di installazione software HP installa il driver PCLmS, a seconda del sistema operativo Windows utilizzato, insieme al software opzionale quando si utilizza il programma di installazione software completo. Per ulteriori informazioni, consultare le note di installazione del software.

OS X: i computer Mac sono supportati su questa stampante. Scaricare HP Easy Start da 123.hp.com o dalla pagina di supporto di stampa, quindi utilizzare HP Easy Start per installare l'utilità e il driver di stampa HP. HP Easy Start non è incluso nel CD fornito con la confezione.

1. Accedere a 123.hp.com.
2. Per scaricare il software della stampante, procedere come segue.

Sistema operativo	Driver di stampa installato	Note
Windows® XP	Il driver di stampa HP PCLmS specifico per la stampante è installato per questo sistema operativo come parte dell'installazione software di base.	Ad aprile 2009, Microsoft ha ritirato il tradizionale supporto per Windows XP, contrariamente ad HP, che ha continuato e continuerà a fornire tale supporto al massimo delle sue capacità.
Windows Vista® a 32 e 64 bit	Il driver di stampa HP PCLmS specifico per la stampante è installato per questo sistema operativo come parte dell'installazione software di base.	
Windows 7 a 32 e 64 bit	Il driver di stampa HP PCLmS specifico per la stampante è installato per questo sistema operativo come parte dell'installazione software di base.	
Windows 8 a 32 e 64 bit	Il driver di stampa HP PCLmS specifico per la stampante è installato per questo sistema operativo come parte dell'installazione software di base.	
Windows 8.1 a 32 e 64 bit	Il driver di stampa HP PCLmS specifico per la stampante è installato per questo sistema operativo come parte dell'installazione software di base.	

Sistema operativo	Driver di stampa installato	Note
Windows Server 2003, 32 e 64 bit	Il driver di stampa HP PCLmS specifico per la stampante è installato per questo sistema operativo come parte dell'installazione software di base. Il programma di installazione di base installa solo il driver.	A luglio 2010, Microsoft ha ritirato il tradizionale supporto per Windows Server 2003, contrariamente ad HP, che ha continuato e continuerà a fornire tale supporto al massimo delle sue capacità.
Windows Server 2008, 32 e 64 bit	Il driver di stampa HP PCLmS specifico per la stampante è installato per questo sistema operativo come parte dell'installazione software completa.	
OS X 10.8 Mountain Lion, 10.9 Mavericks, 10.10 Yosemite, 10.11 El Capitan	Il driver di stampa OS X e l'utilità di stampa sono disponibili per il download dal sito Web 123.hp.com . Il software di installazione HP per OS X non è incluso nel CD fornito con la confezione.	<p>Scaricare HP Easy Start da 123.hp.com o dalla pagina di supporto di stampa, quindi utilizzare HP Easy Start per installare l'utilità e il driver di stampa HP.</p> <ol style="list-style-type: none"> 1. Accedere a 123.hp.com. 2. Per scaricare il software della stampante, seguire le istruzioni fornite.

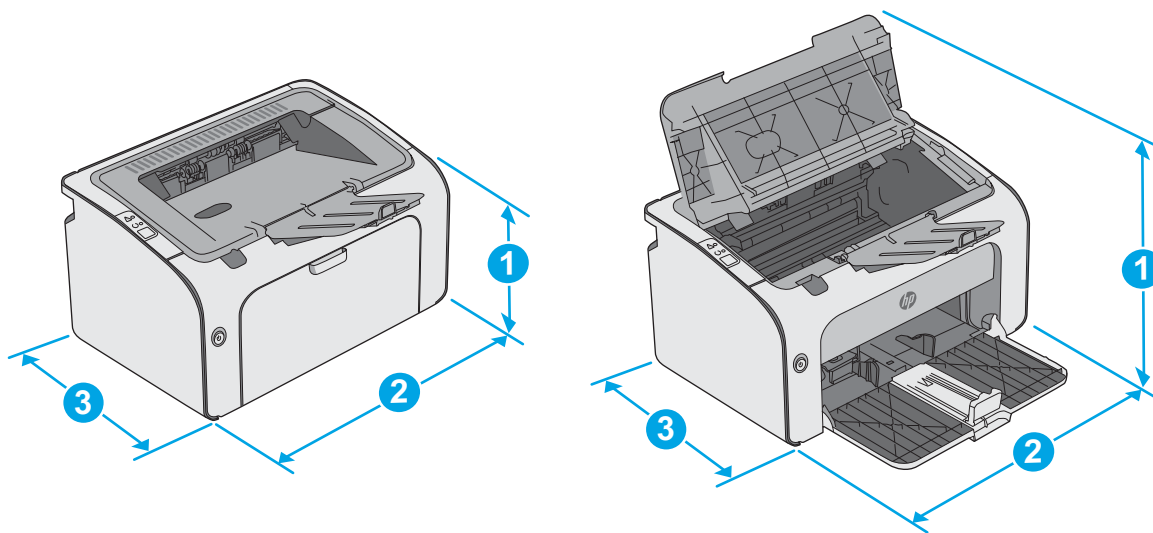
 **NOTA:** per un elenco aggiornato dei sistemi operativi supportati, accedere a www.hp.com/support/ljm11-m13 per la guida completa della stampante HP.

Soluzioni di stampa mobile (facoltativo)

La stampante supporta le seguenti applicazioni software per la stampa mobile:

- Software HP ePrint
- HP ePrint tramite e-mail (richiede l'attivazione dei Servizi Web HP e la registrazione della stampante in HP Connected)
- Stampa Android

Dimensioni della stampante



	Stampante completamente chiusa	Stampante completamente aperta
1. Altezza	196 mm	296 mm
2. Larghezza	349 mm	349 mm
3. Profondità	229 mm	229 mm
Peso	5,2 kg	

Consumo energetico, specifiche elettriche ed emissioni acustiche

Per informazioni aggiornate, visitare il sito Web www.hp.com/support/ljm11-m13.

⚠ ATTENZIONE: i requisiti di alimentazione si basano sul paese/regione dove è stata venduta la stampante. Non convertire le tensioni di funzionamento. Ciò può danneggiare la stampante e annullarne la garanzia.

Intervallo dell'ambiente di funzionamento

Ambiente	Operativa	Memorizzazione
Temperatura	Da 15 a 32,5°C	Da -20° a 40 °C
Umidità relativa	Dal 10 al 80% di umidità relativa (RH), senza condensa	Dal 10 a all'90% RH, senza condensa

Configurazione dell'hardware della stampante e installazione del software

Per istruzioni sulla configurazione di base, vedere il Poster di configurazione e la Guida introduttiva forniti con la stampante. Per ulteriori istruzioni, visitare il sito Web dell'assistenza HP.

Per la guida completa di HP per la stampante, andare a www.hp.com/support/ljm11-m13. Cercare assistenza per:

- Installazione e configurazione
- Istruzioni e uso
- Risoluzione dei problemi
- Download degli aggiornamenti software e firmware
- Registrazione al forum di supporto
- Ricerca di informazioni sulla garanzia e le normative

2 Vassoi carta

- [Caricamento del vassoio di alimentazione](#)
- [Caricamento e stampa di buste](#)

Per ulteriori informazioni:

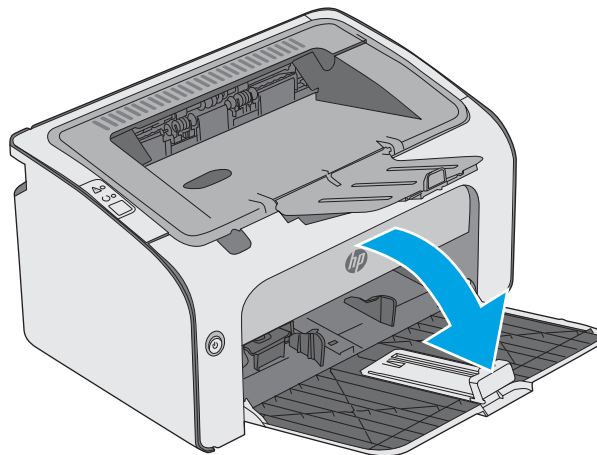
Le seguenti informazioni sono corrette al momento della pubblicazione. Per informazioni aggiornate, vedere www.hp.com/support/ljm11-m13.

La guida completa di HP per la stampante include le seguenti informazioni:

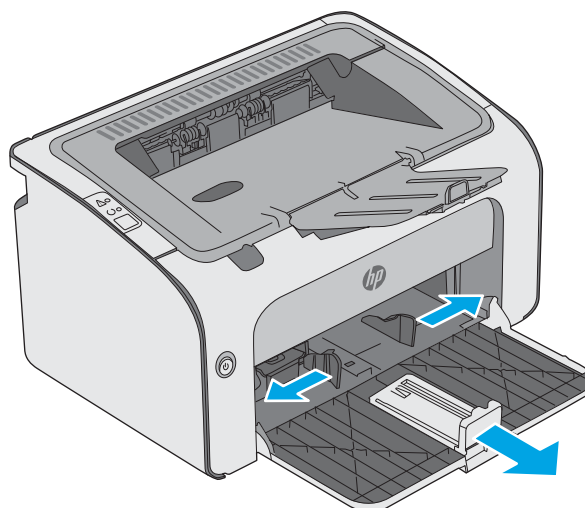
- Installazione e configurazione
- Istruzioni e uso
- Risoluzione dei problemi
- Download di aggiornamenti software e firmware
- Registrazione al forum di supporto
- Ricerca di informazioni sulla garanzia e le normative

Caricamento del vassoio di alimentazione

1. Se non è già aperto, aprire il vassoio di alimentazione.

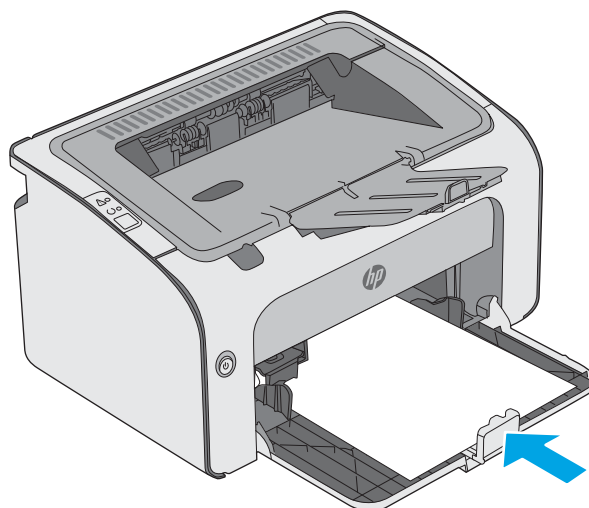


2. Regolare le guide di lunghezza e larghezza della carta verso l'esterno.

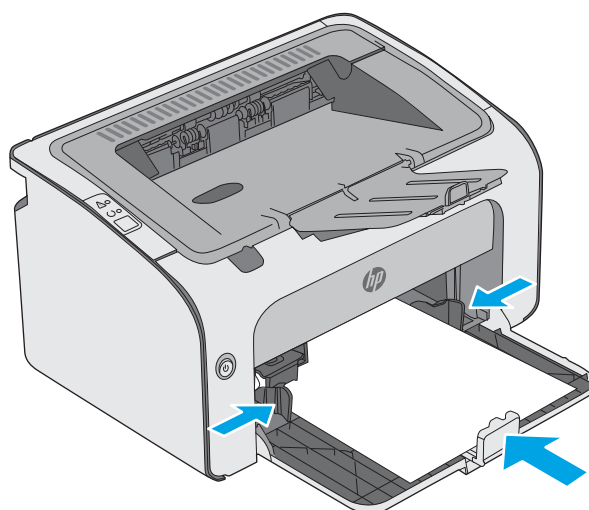


3. Caricare la carta con il lato di stampa rivolto verso l'alto e il lato superiore in direzione del vassoio di alimentazione.

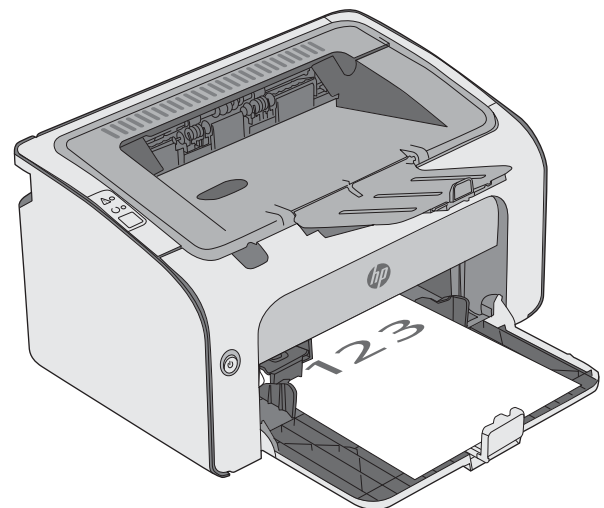
L'orientamento della carta nel vassoio varia a seconda del tipo di processo di stampa. Per ulteriori informazioni, consultare la tabella riportata di seguito.



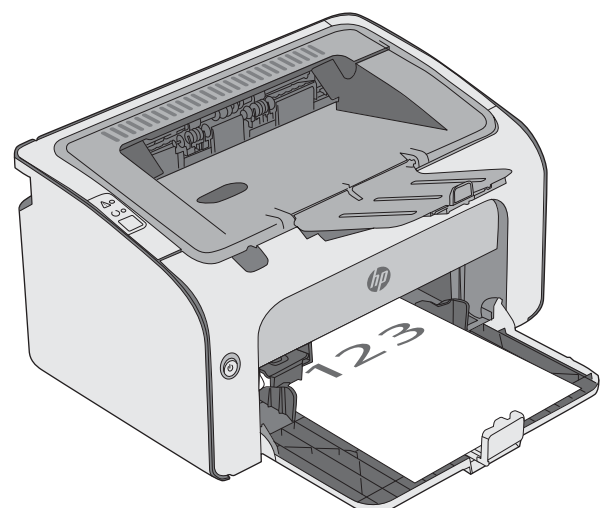
4. Regolare le guide della carta verso l'interno fino a farle aderire alla risma.



Tipo di carta	Modalità fronte/retro	Modalità di caricamento della carta
Prestampata o intestata	Stampa su una facciata o stampa su due facciate	Verso l'alto Bordo superiore rivolto verso la stampante



Preforata	Stampa su una facciata o stampa su due facciate	Verso l'alto Fori verso la parte sinistra della stampante
-----------	---	--



Caricamento e stampa di buste

Introduzione

Di seguito vengono fornite le istruzioni per la stampa e il caricamento delle buste. Per ottenere prestazioni ottimali, è necessario caricare solo buste da 5 mm (da 4 a 6 buste) nel vassoio di alimentazione prioritario e solo 10 buste nel vassoio di alimentazione.

Per stampare le buste, attenersi alla seguente procedura per selezionare le impostazioni corrette nel driver di stampa.

Stampa di buste

1. Nel programma software, selezionare l'opzione **Stampa**.
2. Selezionare la stampante dall'apposito elenco, quindi toccare o fare clic sul pulsante **Proprietà** o **Preferenze** per aprire il driver di stampa.

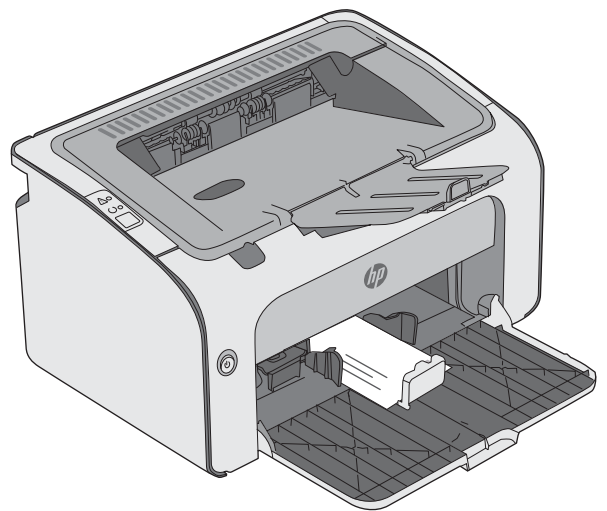
 **NOTA:** il nome del pulsante può variare in base ai diversi programmi software.

 **NOTA:** per accedere a queste funzioni dalla schermata Start di Windows 8 o 8.1, selezionare **Dispositivi, Stampa**, quindi selezionare la stampante.

3. Toccare o fare clic sulla scheda **Carta/qualità**.
4. Nell'elenco a discesa **Tipo di carta**, selezionare **Busta**.
5. Fare clic sul pulsante **OK** per chiudere la finestra di dialogo **Proprietà documento**.
6. Nella finestra di dialogo **Stampa**, fare clic sul pulsante **OK** per stampare il processo.

Orientamento della busta

Caricare le buste nel vassoio con il lato di stampa rivolto verso l'alto e il lato corto per l'affrancatura rivolto verso la stampante.



3 Materiali di consumo, accessori e parti

- [Ordinamento di materiali di consumo, accessori e componenti](#)
- [Sostituire la cartuccia del toner.](#)

Per ulteriori informazioni:

Le seguenti informazioni sono corrette al momento della pubblicazione. Per informazioni aggiornate, vedere www.hp.com/support/ljm11-m13.

La guida completa di HP per la stampante include le seguenti informazioni:

- Installazione e configurazione
- Istruzioni e uso
- Risoluzione dei problemi
- Download di aggiornamenti software e firmware
- Registrazione al forum di supporto
- Ricerca di informazioni sulla garanzia e le normative

Ordinamento di materiali di consumo, accessori e componenti

Ordini

Ordinazione di carta e materiali di consumo	www.hp.com/go/suresupply
Ordinazione di componenti e accessori HP originali	www.hp.com/buy/parts
Ordinazione tramite centri di assistenza	In tal caso, rivolgersi a un centro di assistenza HP autorizzato.
Effettuare un ordine utilizzando il server Web HP incorporato	Per effettuare l'accesso, immettere l'indirizzo IP o il nome host della stampante nel campo dell'indirizzo/URL del browser Web sul computer. Il server Web HP incorporato (EWS) include un collegamento al sito Web HP SureSupply, in cui vengono riportate le opzioni per l'acquisto dei materiali di consumo originali HP.

Materiali di consumo e accessori

Componente	Descrizione	Codice cartuccia	Numero di catalogo
Materiali di consumo			
Cartuccia del toner nero, originale, HP 79A LaserJet	Cartuccia del toner nero sostitutiva	79A	CF279A

Parti di ricambio CSR (Customer Self-Repair)

Le parti riparabili dall'utente (CSR) sono disponibili per diverse stampanti HP LaserJet per ridurre i tempi di riparazione. Ulteriori informazioni sul programma CSR e i suoi vantaggi sono disponibili sui siti www.hp.com/go/csr-support e www.hp.com/go/csr-faq.

I componenti di ricambio HP originali possono essere ordinati al sito www.hp.com/buy/parts oppure contattando un centro di assistenza HP autorizzato. Per l'ordinazione, potrebbero essere richieste le seguenti informazioni: numero di catalogo, numero di serie (disponibile sul retro della stampante), codice del prodotto o nome della stampante.

- Le parti CSR elencate come **Obbligatorie** devono essere installate dai clienti, a meno che questi non desiderino richiedere la riparazione a pagamento dell'assistenza tecnica HP. Per queste parti, la garanzia del prodotto HP non include le opzioni di assistenza in loco o reso al deposito.
- Le parti CSR elencate come **Opzionali** possono essere installate dal personale dell'assistenza tecnica HP su richiesta dei clienti senza costi aggiuntivi durante il periodo di copertura della garanzia della stampante.

Sostituire la cartuccia del toner.

- [Introduzione](#)
- [Informazioni sulle cartucce di toner](#)
- [Rimozione e reinstallazione delle cartucce di toner](#)

Introduzione

Di seguito vengono forniti i dettagli sulla cartuccia di toner per la stampante, unitamente alle istruzioni per la sostituzione.

Informazioni sulle cartucce di toner

Sulla stampante viene indicato quando il livello della cartuccia di toner è basso o molto basso. La durata residua effettiva della cartuccia di toner può variare. Tenere una cartuccia di sostituzione disponibile da installare per quando la qualità di stampa non è più soddisfacente.

Continuare a stampare con la cartuccia attualmente installata fino a quando la redistribuzione del toner fornisce una qualità di stampa soddisfacente. Per redistribuire il toner, rimuovere la cartuccia di toner dalla stampante e agitarla delicatamente avanti e indietro nel suo asse orizzontale. Per una rappresentazione grafica, vedere le istruzioni di sostituzione cartuccia. Reinserire la cartuccia di toner nella stampante e chiudere il coperchio.

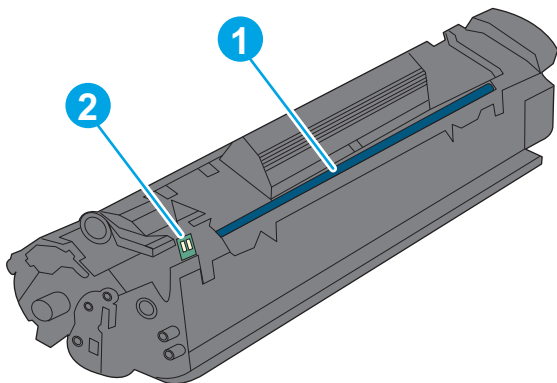
Per acquistare le cartucce o verificare la compatibilità delle cartucce per la stampante, visitare il sito di HP SureSupply all'indirizzo www.hp.com/go/suresupply. Scorrere in fondo alla pagina e verificare che il paese o la regione sia corretto.

Componente	Descrizione	Codice cartuccia	Numero di catalogo
Cartuccia del toner nero, originale, HP 79A LaserJet	Cartuccia del toner nero sostitutiva per i modelli M12a e M12w.	79A	CF279A

Rimuovere la cartuccia di toner dalla confezione solo al momento della sostituzione.

⚠ ATTENZIONE: per evitare di danneggiare la cartuccia di toner, non esporla alla luce per più di qualche minuto. Coprire il tamburo fotosensibile verde se la cartuccia di toner deve essere rimossa dalla stampante per un periodo di tempo prolungato.

Nell'illustrazione di seguito sono riportati i componenti della cartuccia del toner.



1 Tamburo fotosensibile

ATTENZIONE: non toccare il tamburo fotosensibile. Le impronte digitali possono compromettere la qualità di stampa.

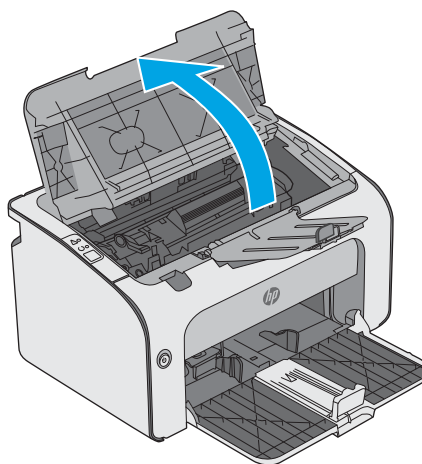
2 Chip di memoria

ATTENZIONE: se gli indumenti si macchiano di toner, rimuoverlo con un panno asciutto e lavare gli indumenti in acqua fredda. L'acqua calda fissa il toner nelle fibre.

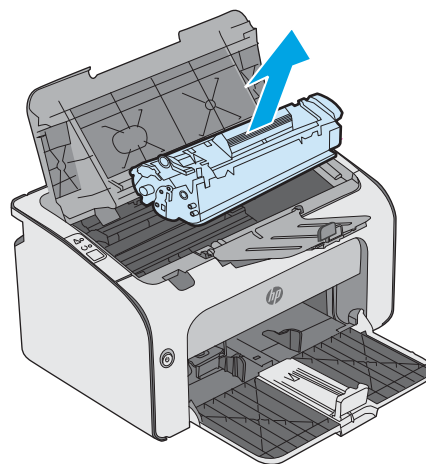
NOTA: le informazioni sul riciclaggio delle cartucce del toner usate sono disponibili nella confezione della cartuccia.

Rimozione e reinstallazione delle cartucce di toner

1. Aprire lo sportello della cartuccia.

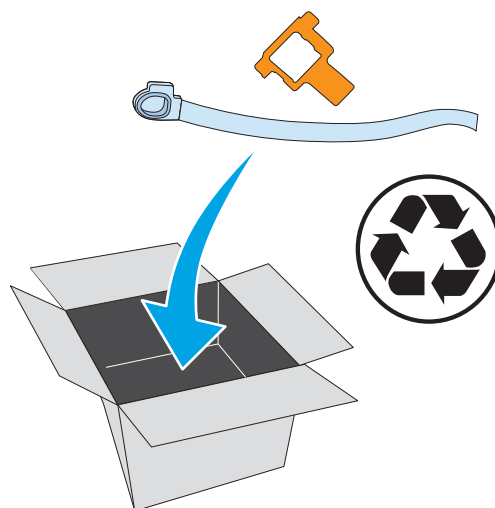


2. Rimuovere la cartuccia di toner usata dalla stampante.

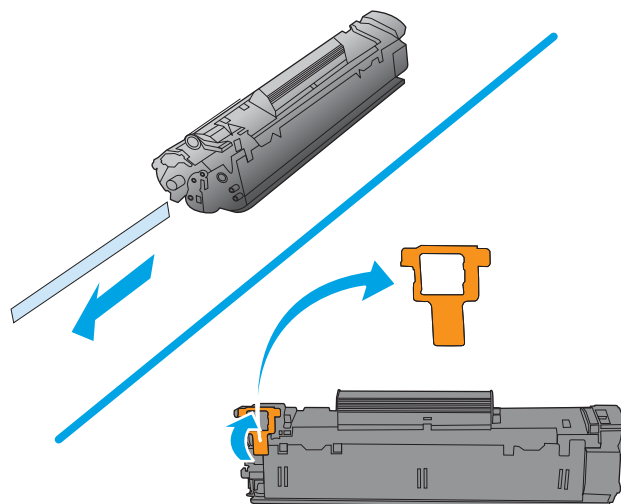


3. Estrarre la nuova cartuccia del toner dalla confezione. Posizionare la cartuccia del toner esaurita nella confezione per il riciclaggio.

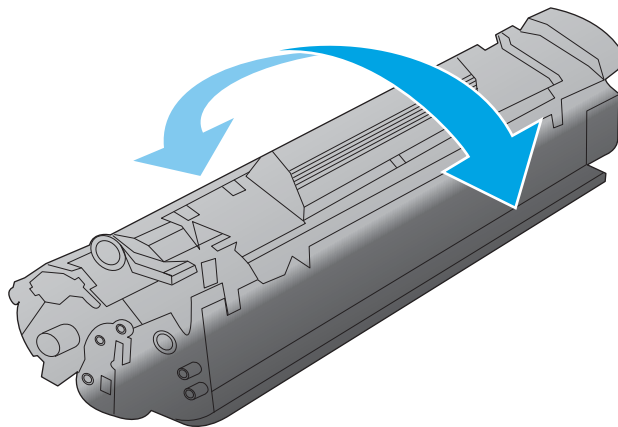
ATTENZIONE: Per evitare danni alla cartuccia del toner, afferrarla su ciascuna estremità. Non toccare lo sportello della cartuccia o la superficie del rullo.



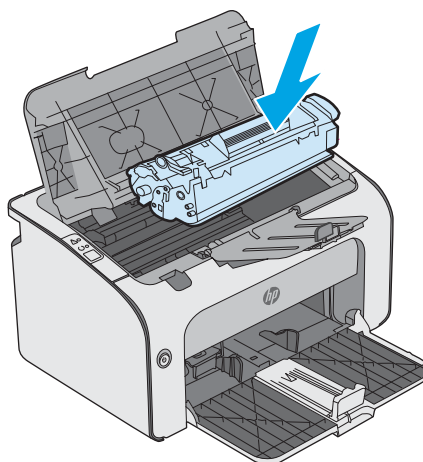
4. Rimuovere il nastro di protezione e la linguetta di rilascio dalla nuova cartuccia del toner.



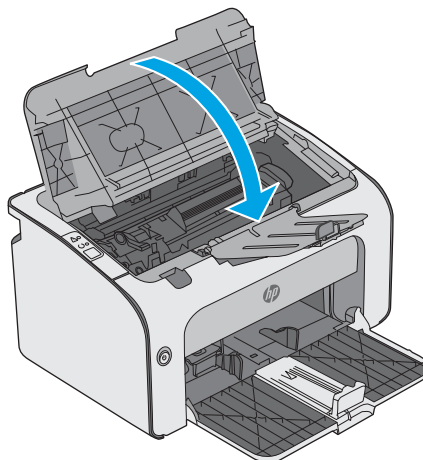
5. Afferrare entrambi i lati della nuova cartuccia del toner e agitarla delicatamente per distribuire il toner in modo uniforme all'interno della cartuccia.



6. Allineare la nuova cartuccia del toner ai binari all'interno della stampante e installarla fino a posizionarla correttamente.



7. Chiudere lo sportello della cartuccia.



4 Stampa

- [Operazioni di stampa \(Windows\)](#)
- [Attività di stampa \(OS X\)](#)
- [Stampa mobile](#)

Per ulteriori informazioni:

Le seguenti informazioni sono corrette al momento della pubblicazione. Per informazioni aggiornate, vedere www.hp.com/support/ljm11-m13.

La guida completa di HP per la stampante include le seguenti informazioni:

- Installazione e configurazione
- Istruzioni e uso
- Risoluzione dei problemi
- Download di aggiornamenti software e firmware
- Registrazione al forum di supporto
- Ricerca di informazioni sulla garanzia e le normative

Operazioni di stampa (Windows)

Modalità di stampa (Windows)

La seguente procedura descrive il processo di stampa di base per Windows.

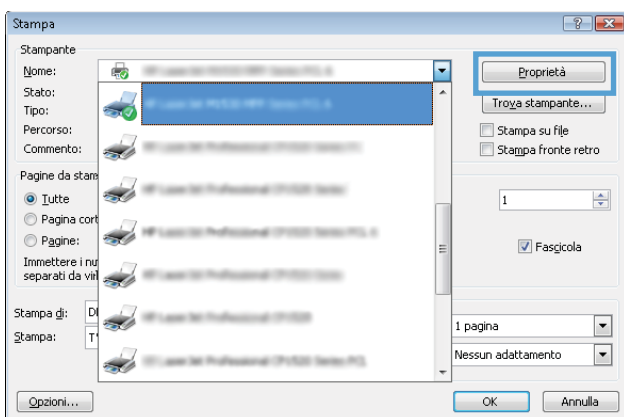
1. Nel programma software, selezionare l'opzione **Stampa**.
2. Selezionare la stampante dall'elenco delle stampanti. Per modificare le impostazioni, fare clic o toccare il pulsante **Proprietà** o **Preferenze** per aprire il driver di stampa.

 **NOTA:** il nome del pulsante può variare in base ai diversi programmi software.

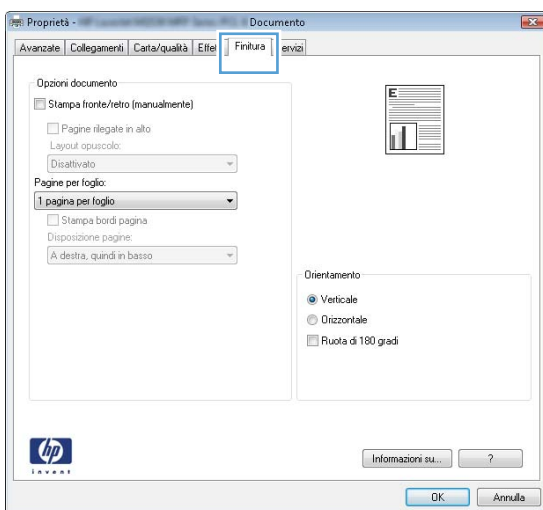
 **NOTA:** per accedere a queste funzioni dalla schermata Start di Windows 8 o 8.1, selezionare **Dispositivi, Stampa**, quindi selezionare la stampante.

 **NOTA:** per ulteriori informazioni, fare clic sul pulsante Guida (?) nel driver di stampa.

 **NOTA:** il driver di stampa potrebbe avere un aspetto diverso rispetto a quello illustrato, ma la procedura è la stessa.



3. Fare clic o toccare le schede nel driver di stampa per configurare le opzioni disponibili. Ad esempio, impostare l'orientamento della carta sulla scheda **Finitura**, quindi impostare l'origine della carta, il tipo di carta, le dimensioni della carta e le impostazioni di qualità sulla scheda **Carta/Qualità**.



4. Toccare o fare clic sul pulsante **OK** per tornare alla finestra di dialogo **Stampa**. Da questa schermata, selezionare il numero di copie da stampare.
5. Per stampare il processo, toccare o fare clic sul pulsante **OK**.

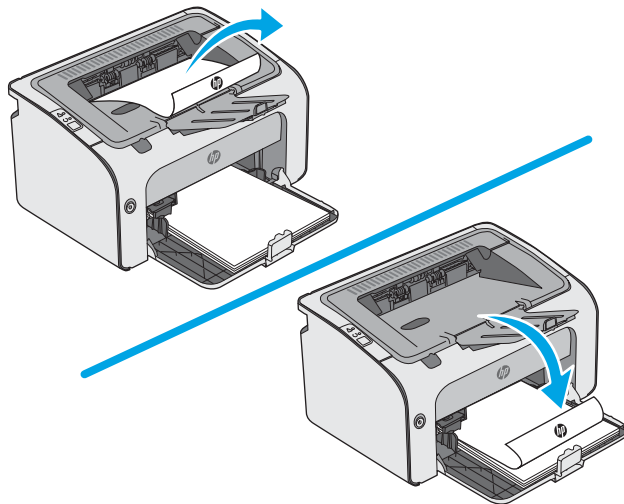
Stampa manualmente su entrambi i lati (Windows)

Utilizzare questa procedura per le stampanti non dotate di duplexer automatico oppure se si desidera stampare su carta non supportata dal duplexer.

1. Caricare la carta con il lato di stampa rivolto verso l'alto nel vassoio di alimentazione.
2. Nel programma software, selezionare l'opzione **Stampa**.
3. Selezionare la stampante dall'elenco delle stampanti, quindi toccare o fare clic sul pulsante **Proprietà o Preferenze** per aprire il driver di stampa.

 **NOTA:** il nome del pulsante può variare in base ai diversi programmi software.

4. Fare clic sulla scheda **Finitura**.
5. Selezionare la casella di controllo **Stampa fronte/retro (manualmente)**. Per stampare il primo lato del processo, fare clic sul pulsante **OK**.
6. Rimuovere la risma di carta dallo scomparto di uscita e inserirla nel vassoio di alimentazione senza modificarne l'orientamento con il lato stampato rivolto verso il basso.



7. Dal computer, fare clic sul pulsante **Continua** per stampare il secondo lato del processo.

Stampa di più pagine per foglio (Windows)

1. Nel programma software, selezionare l'opzione **Stampa**.
2. Selezionare la stampante dall'elenco delle stampanti, quindi toccare o fare clic sul pulsante **Proprietà** o **Preferenze** per aprire il driver di stampa.

 **NOTA:** il nome del pulsante può variare in base ai diversi programmi software.

 **NOTA:** per accedere a queste funzioni dalla schermata Start di Windows 8 o 8.1, selezionare **Dispositivi, Stampa**, quindi selezionare la stampante.

3. Fare clic sulla scheda **Finitura**.
4. Selezionare il numero di pagine per foglio dall'elenco a discesa **Pagine per foglio**.
5. Selezionare le opzioni corrette per **Stampa i bordi della pagina**, **Ordine pagine** e **Orientamento**. Fare clic sul pulsante **OK** per chiudere la finestra di dialogo **Proprietà documento**.
6. Nella finestra di dialogo **Stampa**, fare clic sul pulsante **OK** per stampare il processo.

Selezione del tipo di carta (Windows)

1. Nel programma software, selezionare l'opzione **Stampa**.
2. Selezionare la stampante dall'elenco delle stampanti, quindi toccare o fare clic sul pulsante **Proprietà** o **Preferenze** per aprire il driver di stampa.

 **NOTA:** il nome del pulsante può variare in base ai diversi programmi software.

 **NOTA:** per accedere a queste funzioni dalla schermata Start di Windows 8 o 8.1, selezionare **Dispositivi, Stampa**, quindi selezionare la stampante.

3. Toccare o fare clic sulla scheda **Carta/qualità**.
4. Nell'elenco a discesa **Tipo di carta**, selezionare il tipo di carta più simile a quello di cui si dispone.
5. Selezionare l'opzione per il tipo di carta in uso, quindi fare clic sul pulsante **OK**.
6. Fare clic sul pulsante **OK** per chiudere la finestra di dialogo **Proprietà documento**. Nella finestra di dialogo **Stampa**, fare clic sul pulsante **OK** per stampare il processo.

Altre attività di stampa

Visitare il sito Web all'indirizzo www.hp.com/support/ljm11-m13.

Le istruzioni sono disponibili per eseguire attività di stampa specifiche, come le seguenti:

- Creazione e utilizzo di collegamenti o preimpostazioni di stampa
- Selezione del formato carta o utilizzo di un formato carta personalizzato
- Selezione dell'orientamento della pagina
- Creazione di un opuscolo
- Adattamento delle dimensioni del documento al formato carta selezionato


- Stampa della prima o dell'ultima pagina del documento su carta diversa
- Stampa di filigrane sul documento

Attività di stampa (OS X)

Modalità di stampa (Mac OS X)


La seguente procedura descrive il processo di stampa di base per Mac OS X.

1. Fare clic sul menu **File**, quindi sull'opzione **Stampa**.
2. Selezionare la stampante.
3. Fare clic su **Mostra dettagli** o **Copie e pagine**, quindi selezionare altri menu per regolare le impostazioni di stampa.

 **NOTA:** il nome del pulsante può variare in base ai diversi programmi software.

4. Fare clic sul pulsante **Stampa**.

Stampa manuale su entrambi i lati (Mac OS X)

 **NOTA:** questa funzione è disponibile se si installa il driver di stampa HP. Potrebbe non essere disponibile se si utilizza AirPrint.

1. Fare clic sul menu **File**, quindi sull'opzione **Stampa**.
2. Selezionare la stampante.
3. Fare clic su **Mostra dettagli** o **Copie e pagine**, quindi fare clic sul menu **Stampa fronte/retro manuale**.

 **NOTA:** il nome del pulsante può variare in base ai diversi programmi software.

4. Fare clic sulla casella **Fronte/retro manuale**, quindi selezionare un'opzione di rilegatura.
5. Fare clic sul pulsante **Stampa**.
6. Sulla stampante, rimuovere le eventuali pagine vuote presenti nel vassoio 1.
7. Recuperare la risma di carta dallo scomparto di uscita, quindi posizionarla nel vassoio di alimentazione con il lato di stampa rivolto verso il basso.
8. Se richiesto, toccare il pulsante del pannello di controllo appropriato o aprire e chiudere lo sportello anteriore e continuare.

Stampa di più pagine per foglio (Mac OS X)

1. Fare clic sul menu **File**, quindi sull'opzione **Stampa**.
2. Selezionare la stampante.
3. Fare clic su **Mostra dettagli** o **Copie e pagine**, quindi fare clic sul menu **Layout**.

 **NOTA:** il nome del pulsante può variare in base ai diversi programmi software.

4. Dall'elenco a discesa **Pagine per foglio**, selezionare il numero di pagine che si desidera stampare su ogni foglio.
5. Nell'area **Direzione layout**, selezionare l'ordine e la disposizione delle pagine sul foglio.

6. Dal menu **Bordi**, selezionare il tipo di bordo da stampare intorno a ciascuna pagina sul foglio.
7. Fare clic sul pulsante **Stampa**.

Selezione del tipo di carta (Mac OS X)

1. Fare clic sul menu **File**, quindi sull'opzione **Stampa**.
2. Selezionare la stampante.
3. Fare clic su **Mostra dettagli** o **Copie e pagine**, quindi sul menu **Supporti & qualità** o sul menu **Carta/qualità**.

 **NOTA:** il nome del pulsante può variare in base ai diversi programmi software.

4. Selezionare l'opzione **Supporti & qualità** o **Carta/qualità**.

 **NOTA:** questo elenco contiene il gruppo principale di opzioni disponibili. Alcune opzioni non sono disponibili su tutte le stampanti.

- **Tipo di supporto:** selezionare l'opzione per il tipo di carta per il processo di stampa.
 - **Qualità di stampa:** selezionare il livello di risoluzione per il processo di stampa.
 - **EconoMode:** selezionare questa opzione per ridurre il consumo di toner durante la stampa di bozze di documenti.
5. Fare clic sul pulsante **Stampa**.

Altre attività di stampa

Visitare il sito Web all'indirizzo www.hp.com/support/ljm11-m13.

Le istruzioni sono disponibili per eseguire attività di stampa specifiche, come le seguenti:

- Creazione e utilizzo di collegamenti o preimpostazioni di stampa
- Selezione del formato carta o utilizzo di un formato carta personalizzato
- Selezione dell'orientamento della pagina
- Creazione di un opuscolo
- Adattamento delle dimensioni del documento al formato carta selezionato
- Stampa della prima o dell'ultima pagina del documento su carta diversa
- Stampa di filigrane sul documento

Stampa mobile

Introduzione

HP offre più soluzioni mobili e ePrint per abilitare la stampa semplice su una stampante HP da un laptop, un tablet, uno smartphone o da un altro dispositivo mobile. Per accedere all'elenco completo ed effettuare la scelta migliore, visitare il sito Web www.hp.com/go/LaserJetMobilePrinting.



NOTA: aggiornare il firmware della stampante per assicurarsi che tutte le funzionalità di stampa mobile ed ePrint siano supportate.

- [Wireless Direct \(solo modelli wireless\)](#)
- [Software HP ePrint](#)
- [Stampa integrata Android](#)

Wireless Direct (solo modelli wireless)

La funzionalità Wireless Direct consente di stampare da un dispositivo mobile wireless senza la necessità di una connessione a una rete o a Internet.



NOTA: non tutti i sistemi operativi mobili sono al momento supportati dalla funzionalità Wireless Direct.

I seguenti dispositivi e sistemi operativi per computer supportano la funzionalità **Wireless Direct**:

- Tablet e telefoni con Android 4.0 e versioni successive sui quali sono installati HP Print Service o il plugin per la stampa mobile Mopria.
- La maggior parte dei computer, tablet e laptop Windows 8.1 sui quali è installato il driver di stampa HP




I seguenti dispositivi e sistemi operativi per computer non supportano la funzionalità **Wireless Direct**, ma possono stampare su una stampante che lo supporta:

- Apple iPhone e iPad
- Computer Mac e OS X


Per ulteriori informazioni sulla stampa Wireless Direct, accedere all'indirizzo www.hp.com/go/wirelessprinting.


Abilitazione o disabilitazione della funzionalità Wireless Direct

Le funzionalità Wireless Direct devono essere abilitate prima dal server Web incorporato della stampante.

1. Dopo aver collegato la stampante alla rete, stampare una pagina di configurazione e identificare l'indirizzo IP della stampante. Per stampare una pagina di configurazione, attenersi alla procedura riportata di seguito:
 - a. Tenere premuto il pulsante Annulla  finché la spia Pronto  non inizia a lampeggiare.
 - b. Rilasciare il pulsante Annulla .

2. Aprire un browser Web e nella barra degli indirizzi digitare l'indirizzo IP o il nome host esattamente come viene visualizzato nella pagina di configurazione della stampante. Premere il tasto **Invio** sulla tastiera del computer. Si apre EWS.

 <https://10.10.XX.XXX/>

 **NOTA:** se nel browser Web viene visualizzato un messaggio che indica che l'accesso al sito Web potrebbe non essere sicuro, selezionare l'opzione per continuare con il sito Web. L'accesso al sito Web non danneggia il computer.

3. Fare clic sulla scheda **Rete**.
4. Nella pagina **Rete**, fare clic su **Configurazione Wireless Direct**. Selezionare la casella di controllo, immettere il nome di rete (SSID) nel campo **Nome (SSID)**, quindi fare clic sul pulsante **Applica**. L'indirizzo IP del dispositivo mobile viene visualizzato nella pagina **Rete**.


 **NOTA:** per trovare il nome della rete (SSID), fare clic sul menu **Configurazione wireless** nella pagina **Rete**.


Modifica del nome Wireless Direct della stampante

Attenersi alla seguente procedura per modificare il nome di stampa diretta wireless (SSID) tramite il server Web HP incorporato (EWS):

Passo 1: aprire il server Web HP incorporato

1. Stampare una pagina di configurazione per determinare l'indirizzo IP o il nome host.
 - a. Tenere premuto il pulsante Annulla **X** finché la spia Pronto **U** non inizia a lampeggiare.
 - b. Rilasciare il pulsante Annulla **X**.
2. Aprire un browser Web e nella barra degli indirizzi digitare l'indirizzo IP o il nome host esattamente come viene visualizzato nella pagina di configurazione della stampante. Premere il tasto **Invio** sulla tastiera del computer. Si apre EWS.

 <https://10.10.XX.XXX/>

 **NOTA:** se nel browser Web viene visualizzato un messaggio che indica che l'accesso al sito Web potrebbe non essere sicuro, selezionare l'opzione per continuare con il sito Web. L'accesso al sito Web non danneggia il computer.

Passaggio 2: Modifica del nome Wireless Direct

1. Selezionare la scheda **Rete**.
2. Nel riquadro di navigazione a sinistra, fare clic sul collegamento **Configurazione Wireless Direct**.
3. Nel campo **Nome (SSID)**, immettere il nuovo nome.
4. Fare clic su **Applica**.

Software HP ePrint

Il software HP ePrint facilita la stampa da un computer desktop o notebook Windows o Mac su una qualsiasi stampante abilitata HP ePrint. Questo software semplifica la ricerca delle stampanti abilitate HP ePrint registrate all'account HP Connected. La stampante di destinazione HP può trovarsi nell'ufficio o in qualsiasi altra parte del mondo.

- **In Windows:** una volta installato il software, aprire l'opzione **Stampa** all'interno dell'applicazione, quindi selezionare **HP ePrint** dall'elenco delle stampanti installate. Per configurare le opzioni di stampa, fare clic sul pulsante **Proprietà**.
- **OS X:** dopo aver installato il software, selezionare **File, Stampa**, quindi selezionare la freccia accanto a **PDF** (nella parte inferiore sinistra della schermata del driver). Selezionare **HP ePrint**.


In Windows, il software HP ePrint supporta la stampa TCP/IP sulle stampanti di rete locali della rete (LAN o WAN) su prodotti che supportano UPD PostScript®.

Sia Windows che OS X supportano la stampa IPP su prodotti connessi a reti LAN o WAN che supportano ePCL.

Sia Windows che OS X supportano anche la stampa di documenti PDF su postazioni di stampa pubbliche e la stampa con HP ePrint tramite e-mail attraverso il cloud.

Per informazioni su driver e software, consultare il sito Web www.hp.com/go/eprintsoftware.

 **NOTA:** per Windows, il nome del driver di stampa del software HP ePrint è HP ePrint + JetAdvantage.

 **NOTA:** il software HP ePrint è un'utilità per flussi di lavoro PDF in OS X, quindi non costituisce tecnicamente un driver di stampa.


 **NOTA:** il software HP ePrint non supporta la stampa USB.

Stampa integrata Android

La soluzione di stampa integrata HP per Android e Kindle consente ai dispositivi mobili di rilevare e stampare automaticamente su stampanti HP installate su una rete o situate nell'intervallo di rete wireless per la stampa Wireless Direct.

La stampante deve essere connessa alla stessa rete wireless (sottorete) del dispositivo Android.

La soluzione di stampa è integrata in molte versioni del sistema operativo.

 **NOTA:** se la stampa non è disponibile sul dispositivo in uso, visitare il sito Web [Google Play > Applicazioni Android](https://play.google.com/store/apps/details?id=com.hp.printservice) e installare il plug-in HP Print Service.

Per ulteriori informazioni su come utilizzare la stampa integrata Android e scoprire quali dispositivi Android sono supportati, visitare il sito Web www.hp.com/go/LaserJetMobilePrinting.

5 Gestione della stampante

- [Configurazione avanzata con il server Web HP incorporato \(EWS\)\(solo modelli wireless\)](#)
- [Sezioni del server Web HP incorporato](#)
- [Configurazione delle impostazioni di rete IP](#)
- [Funzioni di protezione della stampante](#)
- [Impostazioni di risparmio energetico](#)
- [Aggiornamento del firmware](#)

Per ulteriori informazioni:

Le seguenti informazioni sono corrette al momento della pubblicazione. Per informazioni aggiornate, vedere www.hp.com/support/ljm11-m13.

La guida completa di HP per la stampante include le seguenti informazioni:

- Installazione e configurazione
- Istruzioni e uso
- Risoluzione dei problemi
- Download di aggiornamenti software e firmware
- Registrazione al forum di supporto
- Ricerca di informazioni sulla garanzia e le normative

Configurazione avanzata con il server Web HP incorporato (EWS) (solo modelli wireless)

Utilizzare il server Web HP incorporato per gestire le funzioni di stampa dal computer anziché gestirle dal pannello di controllo della stampante.

- Visualizzare informazioni sullo stato della stampante
- Determinazione della durata rimanente dei materiali di consumo e ordinazione di nuovi
- Visualizzare e modificare le configurazioni dei vassoi.
- Visualizzare e modificare la configurazione del menu del pannello di controllo
- Visualizzare e stampare le pagine interne.
- Ricevere notifiche di eventi relativi a stampante e materiali di consumo
- Visualizzare e modificare la configurazione della rete

Per il funzionamento del server Web HP incorporato, il prodotto deve essere connesso a una rete basata su IP. Il server Web HP incorporato non supporta connessioni basate su IPX. Non è necessario un collegamento Internet per poter aprire e utilizzare il server Web HP incorporato.


Quando la stampante è collegata alla rete, il server Web HP incorporato è automaticamente disponibile.



NOTA: Il server Web HP incorporato non è accessibile oltre il firewall di rete.

Apertura del Server Web HP incorporato (EWS) da un browser Web

1. Stampare una pagina di configurazione per determinare l'indirizzo IP o il nome host.
 - a. Tenere premuto il pulsante Annulla **X** finché la spia Pronto **U** non inizia a lampeggiare.
 - b. Rilasciare il pulsante Annulla **X**.
2. Aprire un browser Web e nella barra degli indirizzi digitare l'indirizzo IP o il nome host esattamente come viene visualizzato nella pagina di configurazione della stampante. Premere il tasto **Invio** sulla tastiera del computer. Si apre EWS.

 <https://10.10.XXXX/>



NOTA: se nel browser Web viene visualizzato un messaggio che indica che l'accesso al sito Web potrebbe non essere sicuro, selezionare l'opzione per continuare con il sito Web. L'accesso al sito Web non danneggia il computer.

Sezioni del server Web HP incorporato

Scheda Informazioni

Il gruppo di pagine Informazioni è composta dalle seguenti pagine:

- La pagina **Stato dispositivo** visualizza lo stato della stampante e dei materiali di consumo HP.
- **Configurazione periferica** consente la visualizzazione delle informazioni presenti sulla pagina di configurazione.
- La pagina **Stato dei materiali di consumo** visualizza lo stato dei materiali di consumo HP e fornisce i loro codici prodotto. Per ordinare nuovi materiali di consumo, fare clic su **Ordina materiali di consumo** nella parte superiore destra della finestra.
- **Riepilogo di rete** consente la visualizzazione delle informazioni presenti nella pagina **Riepilogo di rete**.

Scheda Impostazioni

Utilizzare questa scheda per configurare la stampante dal computer. Se la stampante è collegata in rete, consultare sempre l'amministratore della stampante prima di modificare le impostazioni presenti in questa scheda.

La scheda **Impostazioni** contiene la pagina **Stampa** dove è possibile visualizzare e modificare le impostazioni predefinite dei processi di stampa.

Scheda Rete

L'amministratore di rete può utilizzare questa scheda per controllare le impostazioni relative alla rete per la stampante quando è collegata a una rete basata su IP.

Collegamenti

I collegamenti si trovano nella parte superiore destra delle pagine Stato. È necessario disporre dell'accesso a Internet per utilizzare uno di questi collegamenti. Se si utilizza una connessione remota e non è stato effettuato il collegamento alla prima apertura del server Web incorporato, è necessario collegarsi prima di poter visitare tali siti web. Per stabilire la connessione, potrebbe essere necessario chiudere e riaprire il server Web HP incorporato.

- **Acquista materiali di consumo.** Fare clic su questo collegamento per accedere al sito Web Sure Supply e ordinare materiali di consumo originali HP da HP o da un altro rivenditore di propria scelta.
- **Supporto.** Consente di collegarsi al sito di assistenza della stampante. È possibile cercare informazioni relative ad argomenti generali.

Configurazione delle impostazioni di rete IP

- [Introduzione](#)
- [Esclusione di responsabilità relativa alla condivisione della stampante](#)
- [Visualizzazione o modifica delle impostazioni di rete](#)
- [Configurazione manuale dei parametri IPv4 TCP/IP](#)

Introduzione

Utilizzare le seguenti sezioni per configurare le impostazioni di rete della stampante.

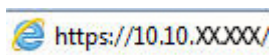
Esclusione di responsabilità relativa alla condivisione della stampante


HP non supporta il collegamento di rete peer-to-peer, dal momento che si tratta di una funzione dei sistemi operativi Microsoft e non dei driver di stampa HP. Visitare il sito Web Microsoft www.microsoft.com.

Visualizzazione o modifica delle impostazioni di rete

Utilizzare il server Web HP incorporato per visualizzare o modificare le impostazioni di configurazione IP.

1. Aprire il server Web incorporato (EWS) HP:
 - a. Stampare una pagina di configurazione per determinare l'indirizzo IP o il nome host.
 - i. Tenere premuto il pulsante Annulla ✗ finché la spia Pronto Ⓞ non inizia a lampeggiare.
 - ii. Rilasciare il pulsante Annulla ✗.
 - b. Aprire un browser Web e nella barra degli indirizzi digitare l'indirizzo IP o il nome host esattamente come viene visualizzato nella pagina di configurazione della stampante. Premere il tasto [Invio](#) sulla tastiera del computer. Si apre EWS.



 **NOTA:** se nel browser Web viene visualizzato un messaggio che indica che l'accesso al sito Web potrebbe non essere sicuro, selezionare l'opzione per continuare con il sito Web. L'accesso al sito Web non danneggia il computer.

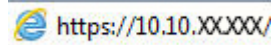
2. Fare clic sulla scheda **Rete** per ottenere informazioni relative alla rete. Modificare le impostazioni in base alle proprie esigenze.


Configurazione manuale dei parametri IPv4 TCP/IP

Utilizzare il server EWS per impostare manualmente un indirizzo IPv4, la maschera di sottorete e il gateway predefinito.

1. Aprire il server Web incorporato (EWS) HP:
 - a. Stampare una pagina di configurazione per determinare l'indirizzo IP o il nome host.
 - i. Tenere premuto il pulsante Annulla ✗ finché la spia Pronto Ⓞ non inizia a lampeggiare.
 - ii. Rilasciare il pulsante Annulla ✗.

- b. Aprire un browser Web e nella barra degli indirizzi digitare l'indirizzo IP o il nome host esattamente come viene visualizzato nella pagina di configurazione della stampante. Premere il tasto **Invio** sulla tastiera del computer. Si apre EWS.



 **NOTA:** se nel browser Web viene visualizzato un messaggio che indica che l'accesso al sito Web potrebbe non essere sicuro, selezionare l'opzione per continuare con il sito Web. L'accesso al sito Web non danneggia il computer.

2. Fare clic sulla scheda **Rete**.
3. Nell'area **Configurazione IPv4**, selezionare l'opzione **IP manuale** e modificare le impostazioni di configurazione di IPv4.
4. Fare clic sul pulsante **Applica**.

Funzioni di protezione della stampante

Introduzione

La stampante include diverse funzionalità di sicurezza per limitare l'accesso alle impostazioni di configurazione, ai dati protetti, nonché di prevenire l'accesso a componenti hardware importanti.




- [Assegnare o modificare la password di sistema utilizzando il server Web HP incorporato](#)


Assegnare o modificare la password di sistema utilizzando il server Web HP incorporato


Assegnazione o modifica della password di amministratore per l'accesso alla stampante e al server Web HP incorporato in modo da impedire agli utenti non autorizzati di modificare le impostazioni della stampante.

1. Aprire il server Web incorporato (EWS) HP:

Stampanti collegate in rete

- a. Stampare una pagina di configurazione per determinare l'indirizzo IP o il nome host.
 - i. Tenere premuto il pulsante Annulla  finché la spia Pronto  non inizia a lampeggiare.
 - ii. Rilasciare il pulsante Annulla .
- b. Aprire un browser Web e nella barra degli indirizzi digitare l'indirizzo IP o il nome host esattamente come viene visualizzato nella pagina di configurazione della stampante. Premere il tasto **Invio** sulla tastiera del computer. Si apre EWS.

 <https://10.10.XX.XXX/>

 **NOTA:** se nel browser Web viene visualizzato un messaggio che indica che l'accesso al sito Web potrebbe non essere sicuro, selezionare l'opzione per continuare con il sito Web. L'accesso al sito Web non danneggia il computer.

2. Nella scheda **Rete**, fare clic sul collegamento **Password** nel riquadro di navigazione a sinistra.
3. Nell'area **Password**, immettere la password nel campo **Password**.
4. Immettere nuovamente la password nel campo **Conferma password**.
5. Fare clic sul pulsante **Applica**.

 **NOTA:** prendere nota della password e conservarla in un posto sicuro.

Impostazioni di risparmio energetico

- [Introduzione](#)
- [Stampa con EconoMode](#)
- [Configurazione dell'impostazione Pausa/spegnimento automatico dopo inattività](#)
- [Impostazione Ritardo quando le porte sono attive](#)

Introduzione

La stampante include diverse funzioni convenienti per risparmiare energia e materiali di consumo.

Stampa con EconoMode

Questa stampante è dotata dell'opzione EconoMode per la stampa di bozze dei documenti. L'utilizzo della modalità EconoMode può utilizzare meno toner, ma comporta una qualità di stampa inferiore.

HP sconsiglia l'utilizzo continuo della modalità EconoMode. Se si utilizza continuamente la modalità EconoMode, le parti meccaniche della cartuccia di stampa potrebbero usurarsi prima dell'esaurimento della cartuccia di toner. Continuare a stampare con la cartuccia attualmente installata fino a quando la ridistribuzione del toner fornisce una qualità di stampa soddisfacente. Per ridistribuire il toner, rimuovere la cartuccia di toner dalla stampante e agitarla delicatamente avanti e indietro nel suo asse orizzontale. Per una rappresentazione grafica, vedere le istruzioni di sostituzione cartuccia. Reinscrivere la cartuccia di toner nella stampante e chiudere il coperchio. Se la qualità di stampa risulta ridotta e non più accettabile, si consiglia di sostituire la cartuccia di toner.

 **NOTA:** se questa opzione non è disponibile nel driver di stampa, è possibile impostarla utilizzando il server Web incorporato HP.

1. Nel programma software, selezionare l'opzione **Stampa**.
2. Selezionare la stampante, quindi fare clic sul pulsante **Proprietà** o **Preferenze**.
3. Fare clic sulla scheda **Carta/qualità**.
4. Selezionare l'opzione **EconoMode**.

Configurazione dell'impostazione Pausa/spegnimento automatico dopo inattività

Utilizzare l'EWS per impostare la durata del periodo di inattività prima che la stampante entri in modalità di sospensione.

Completare la seguente procedura per modificare l'impostazione Pausa/spegnimento automatico dopo inattività:

1. Aprire il server Web incorporato (EWS) HP:


Stampanti collegate direttamente


- a. Aprire il menu **Start** e selezionare **Programmi** o **Tutti i programmi**.
- b. Aprire il gruppo HP, aprire il gruppo di stampanti e selezionare **Casella degli strumenti periferica HP**.

Stampanti collegate in rete

- a. Stampare una pagina di configurazione per determinare l'indirizzo IP o il nome host.

- i. Tenere premuto il pulsante Annulla ✗ finché la spia Pronto Ⓞ non inizia a lampeggiare.
 - ii. Rilasciare il pulsante Annulla ✗.
- b. Aprire un browser Web e nella barra degli indirizzi digitare l'indirizzo IP o il nome host esattamente come viene visualizzato nella pagina di configurazione della stampante. Premere il tasto **Invio** sulla tastiera del computer. Si apre EWS.

 <https://10.10.XX.XXX/>

 **NOTA:** se nel browser Web viene visualizzato un messaggio che indica che l'accesso al sito Web potrebbe non essere sicuro, selezionare l'opzione per continuare con il sito Web. L'accesso al sito Web non danneggia il computer.

2. Fare clic sulla scheda **Sistema** e selezionare la pagina **Impostazioni consumo energetico**.
3. Selezionare la durata dell'impostazione Pausa/spegnimento automatico dopo inattività, quindi fare clic sul pulsante **Applica**.


Impostazione Ritardo quando le porte sono attive


Metodo uno: Utilizzare il server Web incorporato (EWS) HP

1. Aprire il server Web incorporato (EWS) HP:

Stampanti collegate in rete

- a. Stampare una pagina di configurazione per determinare l'indirizzo IP o il nome host.
 - i. Tenere premuto il pulsante Annulla ✗ finché la spia Pronto Ⓞ non inizia a lampeggiare.
 - ii. Rilasciare il pulsante Annulla ✗.
- b. Aprire un browser Web e nella barra degli indirizzi digitare l'indirizzo IP o il nome host esattamente come viene visualizzato nella pagina di configurazione della stampante. Premere il tasto **Invio** sulla tastiera del computer. Si apre EWS.


 <https://10.10.XX.XXX/>

 **NOTA:** se nel browser Web viene visualizzato un messaggio che indica che l'accesso al sito Web potrebbe non essere sicuro, selezionare l'opzione per continuare con il sito Web. L'accesso al sito Web non danneggia il computer.

2. Fare clic sulla scheda **Impostazioni**, quindi selezionare la pagina **Impostazioni consumo energetico**.
3. Selezionare la casella di controllo **Ritardo quando le porte sono attive** per attivare o disattivare l'impostazione.

Metodo due: Usare il software della stampante

1. Nell'elenco delle stampanti, fare clic con il tasto destro del mouse sul nome della stampante, quindi fare clic sulla voce di menu proprietà per aprire la finestra di dialogo **Proprietà stampante**.
2. Fare clic sulla scheda **Impostazioni dispositivo** e accedere all'area **Impostazioni consumo energetico**.
3. Selezionare la casella di controllo **Ritardo quando le porte sono attive** per attivare o disattivare l'impostazione.

 **NOTA:** quando l'opzione **Ritardo quando le porte sono attive** è selezionata, la stampante non si spegne a meno che tutte le porte non siano inattive. Se questa impostazione non è selezionata, la stampante si spegne dopo il periodo di inattività determinato dall'impostazione **Spegni dopo**. Un collegamento di rete o una connessione USB attiva impedisce lo spegnimento della stampante.

Aggiornamento del firmware

HP offre aggiornamenti periodici per la stampante, nuove applicazioni di servizi Web e nuove funzioni per le applicazioni di servizi Web già esistenti. Per aggiornare il firmware per una singola stampante, procedere come segue: Se si aggiorna il firmware, le app Web Services si aggiornano automaticamente.

aggiornamento del firmware mediante la relativa utilità di aggiornamento

Utilizzare i passaggi seguenti per scaricare manualmente e installare l'Utility di aggiornamento del firmware da HP.com.



NOTA: per utilizzare questo metodo, è necessario disporre di un driver di stampa installato.

1. Visitare il sito www.hp.com/go/support, selezionare la lingua del proprio paese/regione, fare clic sul collegamento **Ottieni driver e software**, digitare il nome della stampante nel campo di ricerca, premere il pulsante **Invio**, quindi selezionare la stampante dall'elenco dei risultati della ricerca.
2. Selezionare il sistema operativo.
3. Sotto la sezione **Firmware**, individuare l'**Utility di aggiornamento del firmware**.
4. Fare clic su **Download**, fare clic su **Esegui**, quindi fare clic nuovamente su **Esegui**.
5. Quando l'utility si avvia, selezionare la stampante dall'elenco a discesa, quindi fare clic su **Invia Firmware**.



NOTA: per stampare una pagina di configurazione per verificare la versione firmware installata prima o dopo il processo di aggiornamento, fare clic su **Stampa config**.

6. Seguire le istruzioni riportate sullo schermo per completare l'installazione, quindi fare clic sul pulsante **Esci** per chiudere l'utility.

6 Risoluzione dei problemi

- [Assistenza clienti](#)
- [Interpretazione delle sequenze di accensione delle spie del pannello di controllo](#)
- [Ripristino delle impostazioni predefinite](#)
- [Risoluzione di problemi di alimentazione o inceppamenti della carta](#)
- [Eliminazione degli inceppamenti della carta](#)
- [Miglioramento della qualità di stampa](#)
- [Risoluzione dei problemi di collegamento diretto](#)
- [Risoluzione dei problemi della rete senza fili](#)

Per ulteriori informazioni:

Le seguenti informazioni sono corrette al momento della pubblicazione. Per informazioni aggiornate, vedere www.hp.com/support/ljm11-m13.

La guida completa di HP per la stampante include le seguenti informazioni:

- Installazione e configurazione
- Istruzioni e uso
- Risoluzione dei problemi
- Download di aggiornamenti software e firmware
- Registrazione al forum di supporto
- Ricerca di informazioni sulla garanzia e le normative

Assistenza clienti

Supporto telefonico per il proprio paese/regione	I numeri di telefono relativi al Paese/regione di appartenenza sono reperibili nell'opuscolo incluso con la stampante o all'indirizzo www.hp.com/support/ .
Prendere nota del nome della stampante, del numero di serie, della data di acquisto e della descrizione del problema e tenere queste informazioni a portata di mano	
È possibile ricevere assistenza tramite Internet 24 ore su 24, nonché scaricare utilità software e driver	www.hp.com/support/ljm11-m13
Ordinazione di contratti di manutenzione o di assistenza HP aggiuntivi	www.hp.com/go/carepack
Registrare la stampante	www.register.hp.com

Interpretazione delle sequenze di accensione delle spie del pannello di controllo

Se la stampante richiede attenzione, viene visualizzato un codice di errore sul display del pannello di controllo.

Tabella 6-1 Legenda delle spie di stato




	Simbolo per "spia spenta"
	Simbolo per "spia accesa"
	Simbolo per "spia lampeggiante"

Tabella 6-2 Sequenze delle spie del pannello di controllo

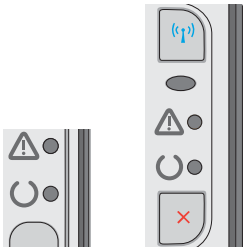
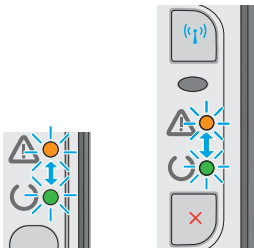
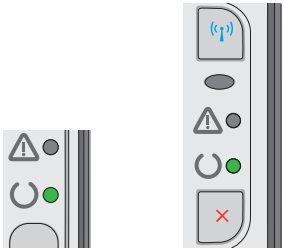
Stato spie	Stato stampante	Azione
<p>Tutte le spie sono spente.</p> 	<p>La stampante è in modalità di spegnimento automatico o è spenta.</p>	<p>Premere il pulsante di Accensione sul pannello anteriore per disattivare la modalità di spegnimento automatico o per accendere la stampante.</p>
<p>Sequenza delle spie di stato</p> 	<p>Le spie di stato si accendono in sequenza durante il periodo di inizializzazione del formatter o quando la stampante sta elaborando una pagina di pulizia.</p>	<p>Non è richiesto alcun intervento. Attendere che la fine del periodo di inizializzazione. La stampante passa allo stato Pronto al termine del periodo di inizializzazione.</p>
<p>La spia Pronto è accesa e la spia Attenzione è spenta.</p> 	<p>Assicurarsi che la stampante si trovi nello stato Pronto..</p>	<p>Non è richiesto alcun intervento. La stampante è pronta a ricevere un processo di stampa.</p>

Tabella 6-2 Sequenze delle spie del pannello di controllo (continuazione)

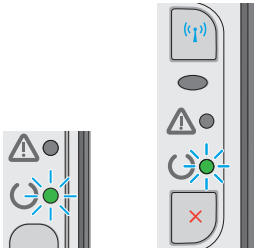
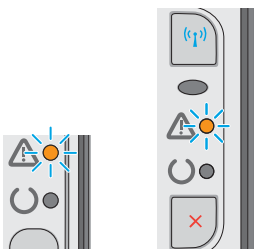
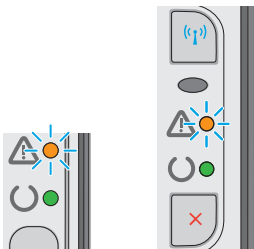
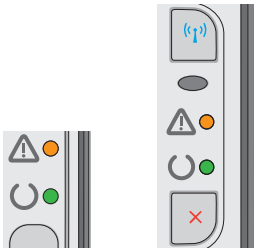
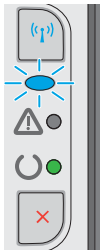
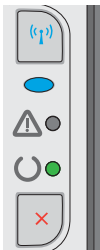

Stato spie	Stato stampante	Azione
<p>La spia Pronto lampeggia e la spia Attenzione è spenta.</p> 	<p>La stampante sta elaborando o ricevendo dati.</p>	<p>Non è richiesto alcun intervento. La stampante sta ricevendo o elaborando un processo di stampa.</p>
<p>La spia Attenzione è lampeggiante e la spia Pronto è spenta.</p> 	<p>Si è verificato un errore che può essere corretto, ad esempio un inceppamento, uno sportello aperto, l'assenza di una cartuccia di stampa o l'assenza di carta nel vassoio corretto.</p>	<p>Controllare la stampante, determinare l'errore e correggerlo. Se l'errore è provocato dall'assenza di carta nel vassoio appropriato o dal fatto che la stampante è in modalità di alimentazione manuale, inserire la carta corretta nel vassoio e seguire le istruzioni visualizzate sullo schermo, oppure aprire e chiudere lo sportello della cartuccia di stampa per riprendere la stampa.</p>
<p>La spia Attenzione lampeggia e la spia Pronto è accesa.</p> 	<p>Si è verificato un errore irreversibile dal quale la stampante può ripristinarsi da sola.</p>	<p>Se l'operazione ha esito positivo, la stampante entra nello stato di elaborazione dati e completa il lavoro di stampa.</p> <p>Se l'operazione non ha esito positivo, la stampante ritorna nello stato di errore continuativo. Provare a rimuovere i supporti dal percorso carta e a spegnere e riaccendere la stampante.</p>
<p>Le spie Attenzione e Pronta sono accese.</p> 	<p>Si è verificato un errore irreversibile dal quale la stampante non può ripristinarsi.</p>	<ol style="list-style-type: none"> 1. Spegnere la stampante e scollegare il cavo di alimentazione. 2. Attendere 30 secondi, quindi accendere la stampante o ricollegare il cavo di alimentazione alla stampante. 3. Attendere l'inizializzazione della stampante. <p>Se l'errore persiste, rivolgersi all'Assistenza clienti HP.</p>

Tabella 6-2 Sequenze delle spie del pannello di controllo (continuazione)

Stato spie	Stato stampante	Azione
La spia wireless lampeggia.	La stampante sta tentando la connessione a una rete wireless.	Non è richiesto alcun intervento.
		
La spia wireless è accesa.	La stampante è connessa a una rete wireless.	Non è richiesto alcun intervento.
		
La spia wireless è spenta.	La stampante non è collegata a una rete e l'unità wireless della stampante potrebbe essere spenta.	<p>Se la spia è spenta, la stampante non è collegata alla rete e l'unità wireless della stampante potrebbe essere spenta. Premere il pulsante wireless per tentare il collegamento alla rete o eseguire l'utilità di configurazione wireless per configurare la stampante. Per verificare se la stampante ha trovato la rete, stampare una pagina di configurazione. Alla stampante deve essere assegnato un indirizzo IP.</p> <p>Per informazioni sulla connessione wireless a una rete, vedere Risoluzione dei problemi della rete senza fili a pagina 62.</p> <p>Se la stampante non riesce a collegarsi alla rete, disinstallare e reinstallare la stampante. Se l'errore persiste, contattare l'amministratore di rete o consultare il manuale dell'utente del router wireless o del punto di accesso.</p>
		

Ripristino delle impostazioni predefinite

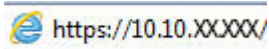
Questa operazione comporta il ripristino dei valori predefiniti di tutte le impostazioni della stampante e della rete. Non viene effettuato il ripristino delle impostazioni per il numero di pagina, le dimensioni del vassoio o la lingua. Per ripristinare le impostazioni predefinite della stampante, seguire questa procedura.

⚠ ATTENZIONE: questa procedura consente di ripristinare tutte le impostazioni predefinite di fabbrica e di eliminare le pagine salvate nella memoria.

1. Aprire il server Web incorporato (EWS) HP:

Stampanti collegate in rete

- a. Stampare una pagina di configurazione per determinare l'indirizzo IP o il nome host.
 - i. Tenere premuto il pulsante Annulla **✗** finché la spia Pronto **Ⓞ** non inizia a lampeggiare.
 - ii. Rilasciare il pulsante Annulla **✗**.
- b. Aprire un browser Web e nella barra degli indirizzi digitare l'indirizzo IP o il nome host esattamente come viene visualizzato nella pagina di configurazione della stampante. Premere il tasto **Invio** sulla tastiera del computer. Si apre EWS.



📄 NOTA: se nel browser Web viene visualizzato un messaggio che indica che l'accesso al sito Web potrebbe non essere sicuro, selezionare l'opzione per continuare con il sito Web. L'accesso al sito Web non danneggia il computer.

2. Fare clic sulla scheda **Impostazioni**.
3. Selezionare l'opzione **Ripristino impostazioni predefinite**, quindi fare clic sul pulsante **Applica**.

La stampante viene avviata automaticamente.

Risoluzione di problemi di alimentazione o inceppamenti della carta

Se sulla stampante si verificano problemi ricorrenti di alimentazione o inceppamenti della carta, utilizzare le informazioni riportate di seguito per ridurre la frequenza di tali eventi.

La stampante non preleva la carta

Se la stampante non preleva la carta dal vassoio, provare una delle seguenti soluzioni.

1. Aprire la stampante e rimuovere tutti i fogli di carta inceppati.
2. Caricare il vassoio con carta del formato corretto per il processo.
3. Accertarsi che il tipo e il formato della carta siano impostati correttamente nel driver del software o nell'EWS.
4. Assicurarci che le guide della carta nel vassoio siano regolate correttamente per il formato della carta. Regolare le guide sulla tacca appropriata del vassoio.
5. Controllare sul pannello di controllo se la stampante è in attesa della conferma di una richiesta di alimentazione manuale della carta. Caricare la carta e continuare.
6. Il rullo di prelievo e il tampone di separazione potrebbero essere sporchi.

La stampante preleva più fogli di carta




Se la stampante preleva più fogli di carta dal vassoio, provare le seguenti soluzioni.

1. Rimuovere la risma di carta dal vassoio e fletterla, ruotarla di 180 gradi e capovolgerla. *Non aprire la carta a ventaglio.* Ricollocare la risma di carta nel vassoio.
2. Utilizzare solo carta conforme alle specifiche HP per la stampante.
3. Utilizzare carta non stropicciata, piegata o danneggiata. Se necessario, utilizzare carta proveniente da un'altra confezione.
4. Accertarsi che il vassoio non sia sovraccarico. Se questo si verifica, rimuovere l'intera risma di carta dal vassoio, raddrizzarla e reinserire alcuni fogli di carta nel vassoio.
5. Assicurarci che le guide della carta nel vassoio siano regolate correttamente per il formato della carta. Regolare le guide sulla tacca appropriata del vassoio.
6. Accertarsi che l'ambiente di stampa rispetti le specifiche consigliate.

Inceppamenti della carta frequenti o ricorrenti

Per risolvere i problemi di inceppamenti frequenti, attenersi alla procedura descritta di seguito. Se il problema non è stato risolto, continuare con le procedure successive, fino a quando il problema non viene completamente risolto.

1. Se la carta è inceppata all'interno della stampante, rimuovere l'inceppamento e stampare una pagina di configurazione per eseguire il test della stampante.
2. Verificare che il vassoio sia configurato per il formato e il tipo di carta corretti nel driver del software o nell'EWS. Regolare le impostazioni della carta, se necessario.
3. Spegnerla stampante, attendere 30 secondi, quindi riaccenderla.

4. Accedere al server Web HP incorporato (EWS) per stampare una pagina di pulizia per rimuovere il toner in eccesso dall'interno della stampante:
 - a. Nella scheda **Informazioni** dell'EWS, fare clic su **Stampa pagine info**.
 - b. Nell'area **Stampa pagina di pulizia**, fare clic su **Stampa** per stampare una pagina di pulizia.
5. Stampare una pagina di configurazione per provare la stampante.
 - a. Tenere premuto il pulsante Annulla  finché la spia Pronto  non inizia a lampeggiare.
 - b. Rilasciare il pulsante Annulla .

Se nessuna di queste operazioni consente di risolvere il problema, potrebbe essere necessario richiedere assistenza per la stampante. Contattare l'assistenza clienti HP.

Prevenzione degli inceppamenti della carta

Per ridurre il numero degli inceppamenti della carta, provare queste soluzioni.

1. Utilizzare solo carta conforme alle specifiche HP per la stampante.
2. Utilizzare carta non stropicciata, piegata o danneggiata. Se necessario, utilizzare carta proveniente da un'altra confezione.
3. Non caricare carta già stampata o fotocopiata.
4. Accertarsi che il vassoio non sia sovraccarico. Se questo si verifica, rimuovere l'intera risma di carta dal vassoio, raddrizzarla e reinserire alcuni fogli di carta nel vassoio.
5. Assicurarsi che le guide della carta nel vassoio siano regolate correttamente per il formato della carta. Regolare le guide fino a farle aderire alla risma facendo attenzione a non piegarla.
6. Se si eseguono stampe su carta pesante, gofrata o perforata, utilizzare la funzione di alimentazione manuale e inserire i fogli uno alla volta.
7. Verificare che il vassoio sia configurato correttamente per il tipo e il formato della carta.
8. Accertarsi che l'ambiente di stampa rispetti le specifiche consigliate.

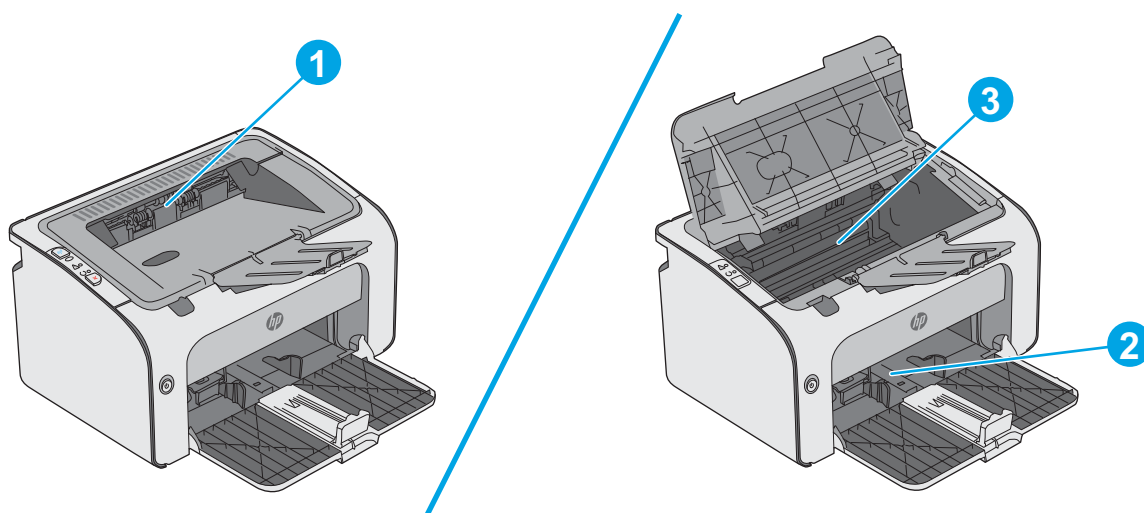
Eliminazione degli inceppamenti della carta

Introduzione

Le seguenti informazioni includono le istruzioni per la rimozione della carta inceppata dal prodotto.

- [Posizioni di inceppamento della carta](#)
- [Rimozione degli inceppamenti dal vassoio di alimentazione](#)
- [Eliminazione degli inceppamenti dall'area della cartuccia del toner](#)
- [Eliminazione degli inceppamenti nello scomparto di uscita](#)

Posizioni di inceppamento della carta

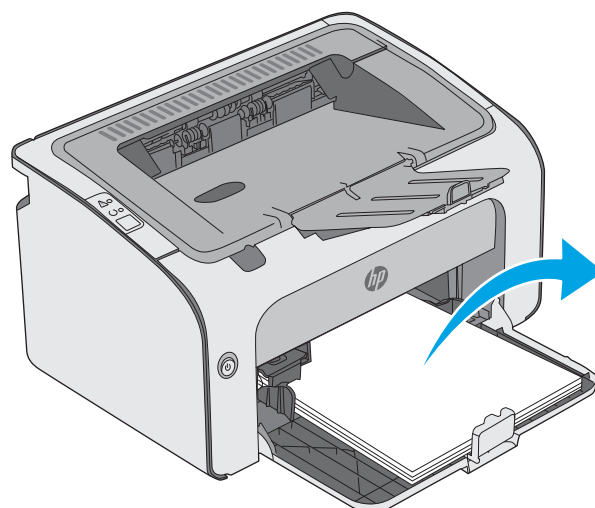


1	Scomparto di uscita
2	Vassoio di alimentazione
3	Area della cartuccia del toner

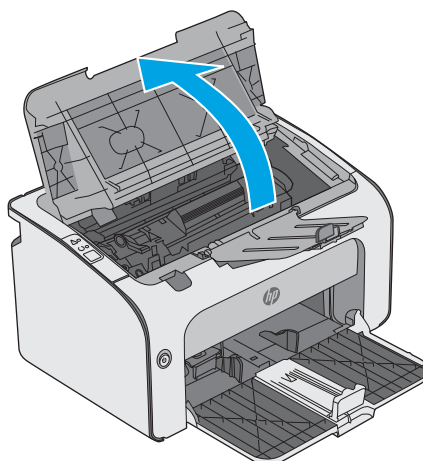
Rimozione degli inceppamenti dal vassoio di alimentazione

Quando si verifica un inceppamento, la spia Attenzione  lampeggia ripetutamente sul pannello di controllo della stampante.

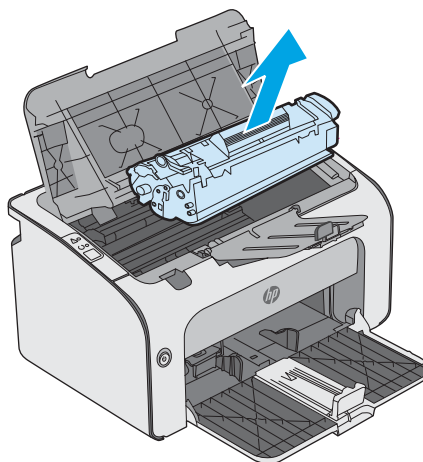
1. Rimuovere eventuali residui di carta dal vassoio di alimentazione.



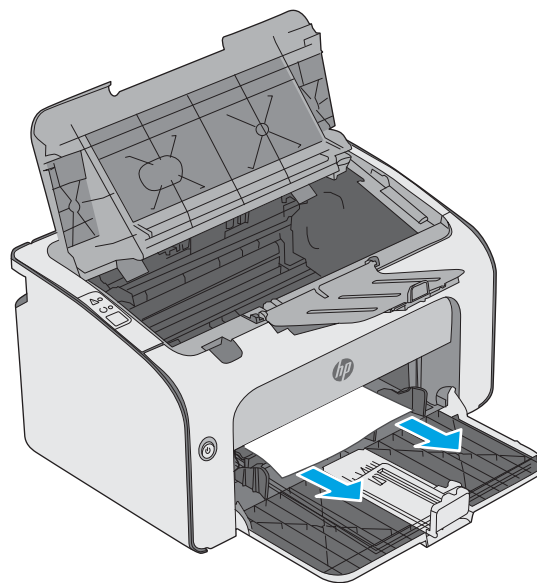
2. Aprire il coperchio superiore.



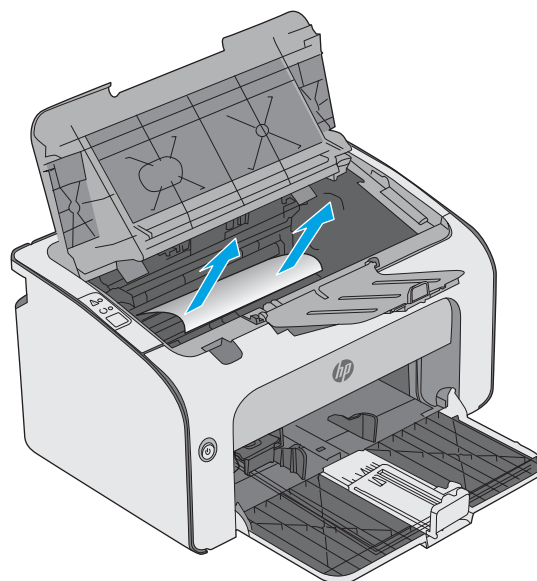
3. Rimuovere la cartuccia di toner.



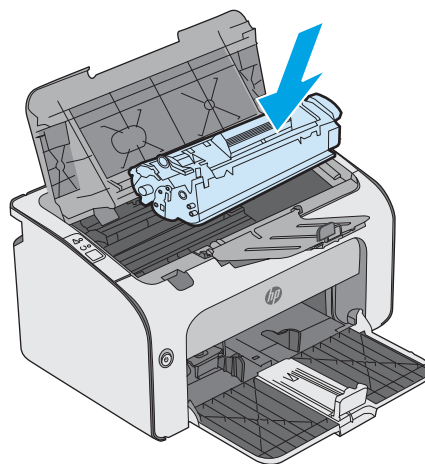
4. Rimuovere i residui di carta inceppata visibili dall'area del vassoio di alimentazione. Utilizzare entrambe le mani per rimuovere la carta inceppata senza strapparla.



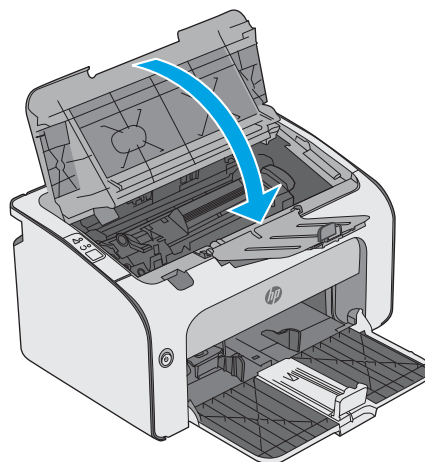
5. Rimuovere tutti i fogli inceppati dall'area della cartuccia del toner. Utilizzare entrambe le mani per rimuovere la carta inceppata senza strapparla.



6. Reinserire la cartuccia del toner.



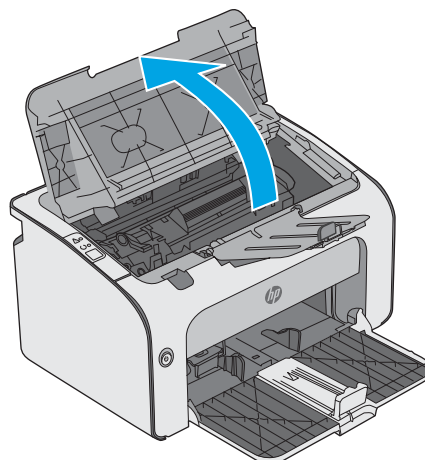
7. Chiudere il coperchio superiore.



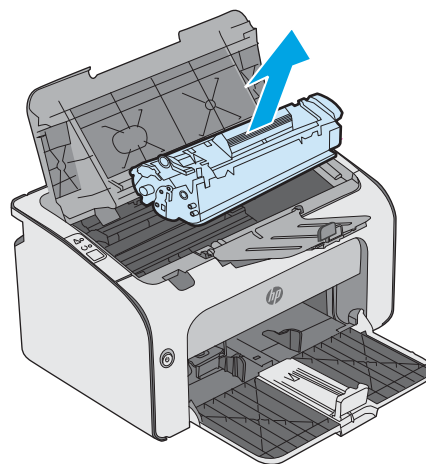
Eliminazione degli inceppamenti dall'area della cartuccia del toner

Quando si verifica un inceppamento, la spia Attenzione  lampeggia ripetutamente sul pannello di controllo della stampante.

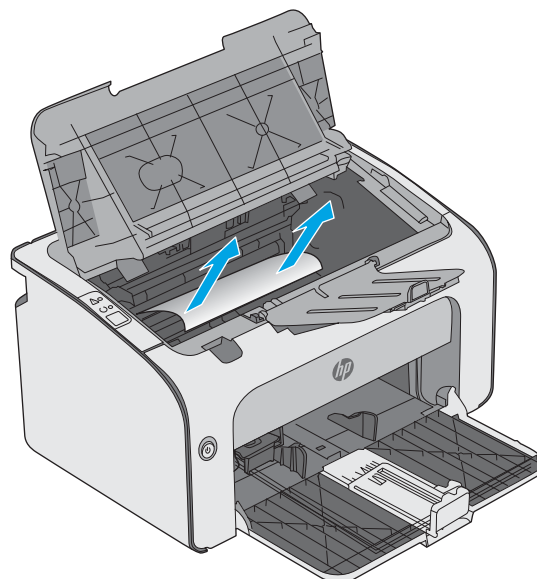
1. Aprire il coperchio superiore.



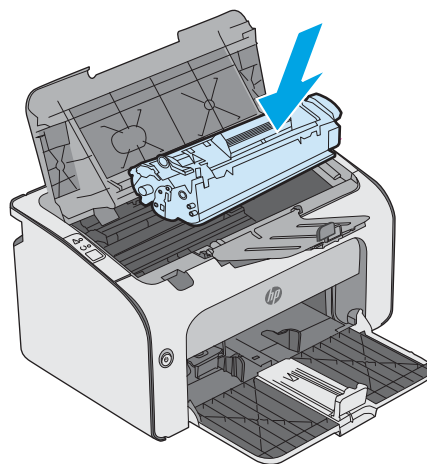
2. Rimuovere la cartuccia di toner.



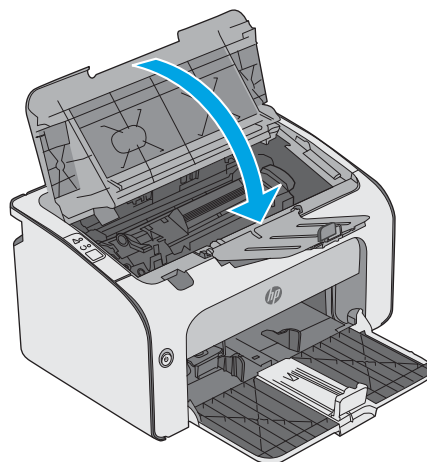
3. Rimuovere tutti i fogli inceppati dall'area della cartuccia di toner. Per evitare che la carta si strappi, utilizzare entrambe le mani per rimuovere la carta inceppata.




4. Reinserire la cartuccia del toner.



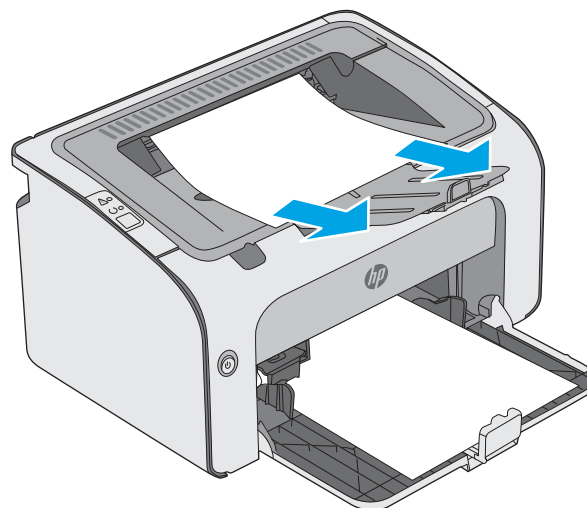
5. Chiudere il coperchio superiore.



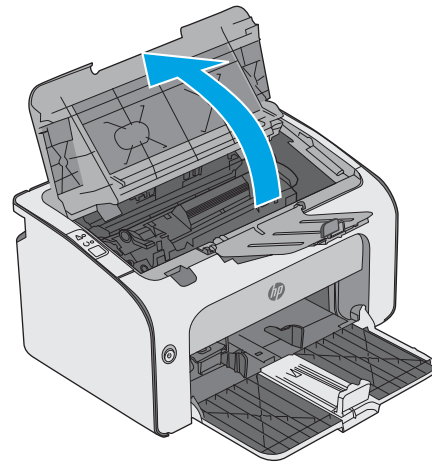
Eliminazione degli inceppamenti nello scomparto di uscita

Quando si verifica un inceppamento, la spia Attenzione  lampeggia ripetutamente sul pannello di controllo della stampante.

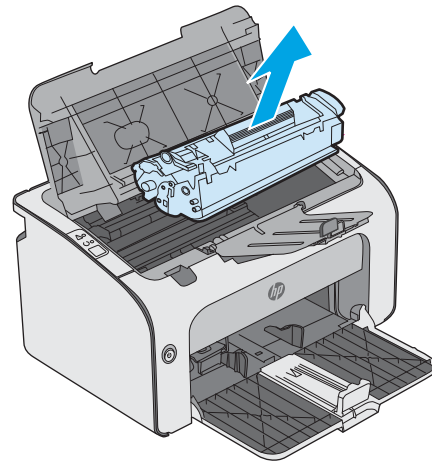
1. Rimuovere i residui di carta inceppata visibili dall'area dello scomparto di uscita. Utilizzare entrambe le mani per rimuovere la carta inceppata senza strapparla.



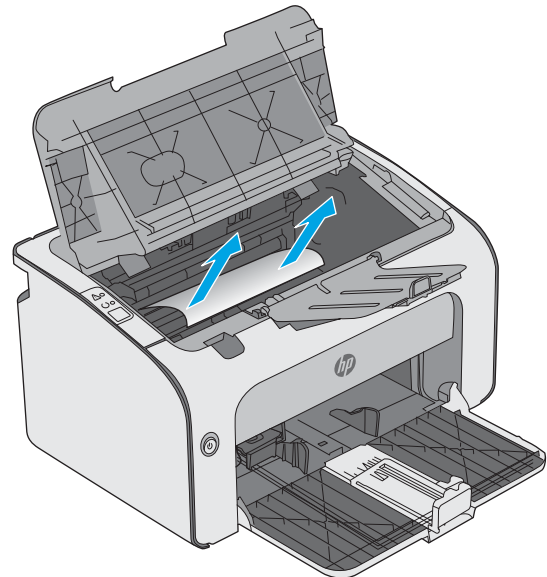
2. Aprire il coperchio superiore.



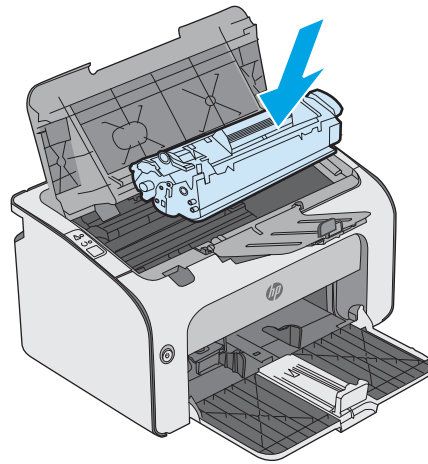
3. Rimuovere la cartuccia di toner.



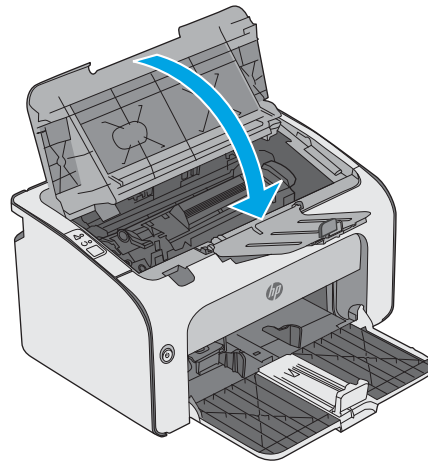
4. Rimuovere tutti i fogli inceppati dall'area della cartuccia di toner.



5. Reinserire la cartuccia del toner.



6. Chiudere il coperchio superiore.



Miglioramento della qualità di stampa

Introduzione

Se la stampante presenta problemi di qualità di stampa, provare a risolverli con le seguenti soluzioni nell'ordine presentato.

Stampa da un programma software differente

Tentare di stampare da un programma differente. Se la pagina viene stampata correttamente, il problema è relativo al programma software dal quale viene eseguita la stampa.

Controllo dell'impostazione relativa al tipo di carta per il processo di stampa

Controllare l'impostazione del tipo di carta quando si stampa da un programma software e le pagine stampate presentano sbavature, stampa sfocata o scura, carta curvata, punti sparsi di toner o piccole aree in cui il toner manca.

Modifica dell'impostazione del tipo di carta (Windows)

1. Nel programma software, selezionare l'opzione **Stampa**.
2. Selezionare la stampante, quindi fare clic sul pulsante **Proprietà** o **Preferenze**.
3. Fare clic sulla scheda **Carta/qualità**.
4. Espandere l'elenco di opzioni per **Tipo**.
5. Espandere la categoria dei tipi di carta più simili a quelli di cui si dispone.
6. Selezionare l'opzione per il tipo di carta che si sta utilizzando, quindi fare clic sul pulsante **OK**.
7. Fare clic sul pulsante **OK** per chiudere la finestra di dialogo **Proprietà documento**. Nella finestra di dialogo **Stampa**, fare clic sul pulsante **OK** per stampare il processo.

Controllo dell'impostazione del tipo di carta (Mac OS X)

1. Fare clic sul menu **File**, quindi sull'opzione **Stampa**.
2. Nel menu **Stampante**, selezionare la stampante.
3. Per impostazione predefinita, nel driver di stampa viene visualizzato il menu **Copie e pagine**. Aprire l'elenco a discesa dei menu, quindi fare clic sul menu **Finitura**.
4. Dall'elenco a discesa **Tipo di supporto**, selezionare il tipo.
5. Fare clic sul pulsante **Stampa**.

Controllo dello stato della cartuccia di toner

Controllare le seguenti informazioni nella pagina sullo stato dei materiali di consumo:

- Stima della percentuale di durata della cartuccia
- Pagine restanti previste

- Numeri di catalogo delle cartucce di toner HP
- Numero di pagine stampate

La stampante stampa la pagina di stato dei materiali di consumo quando stampa la pagina di configurazione.

1. Tenere premuto il pulsante Annulla  finché la spia Pronto  non inizia a lampeggiare.
2. Rilasciare il pulsante Annulla .

Pulizia della stampante


Stampa di una pagina di pulizia

1. Nella scheda **Informazioni** dell'EWS, fare clic su **Stampa pagine info**.
2. Nell'area **Stampa pagina di pulizia**, fare clic su **Stampa** per stampare una pagina di pulizia.

Ispezione visiva della cartuccia di toner

Seguire le istruzioni indicate per ispezionare ciascuna cartuccia del toner.

1. Rimuovere la cartuccia di toner dalla stampante.
2. Verificare la presenza di eventuali danni nel chip della memoria.
3. Esaminare la superficie del tamburo fotosensibile verde.

 **ATTENZIONE:** non toccare il tamburo fotosensibile. Eventuali impronte lasciate sul tamburo fotosensibile possono causare problemi di qualità di stampa.

4. Se sono presenti graffi, impronte o altri danni sul tamburo fotosensibile, sostituire la cartuccia di toner.
5. Reinstallare la cartuccia del toner e stampare alcune pagine per determinare se il problema è stato risolto.

Controllo della carta e dell'ambiente di stampa

Passaggio 1: Uso di carta conforme alle specifiche consigliate da HP

Alcuni problemi di qualità di stampa sono causati dall'utilizzo di carta non conforme alle specifiche HP.

- Utilizzare sempre una carta il cui tipo e grammatura siano supportati da questa stampante.
- Utilizzare carta di buona qualità che non presenti tagli, incisioni, lacerazioni, macchie, particelle estranee, polvere, stropicciature, fori, bordi ondulati o piegati.
- Non utilizzare carta su cui sono state eseguite stampe precedenti.
- Utilizzare carta che non contenga parti metalliche, ad esempio lustrini.
- Utilizzare carta specifica per stampanti laser. Non utilizzare carta esclusivamente indicata per le stampanti a getto d'inchiostro.
- Non utilizzare carta troppo ruvida. L'uso di carta più levigata offre generalmente una qualità di stampa migliore.

Passaggio due: Controllo dell'ambiente

L'ambiente può influire direttamente sulla qualità di stampa e rappresenta una causa comune per problemi legati alla qualità di stampa o all'alimentazione della carta. Tentare le soluzioni seguenti:

- Allontanare la stampante da luoghi in cui sono presenti spifferi, quali finestre, porte aperte o ventole di condizionatori.
- Assicurarci che la stampante non sia esposta a temperature o umidità non conformi alle specifiche della stampante.
- Non posizionare la stampante in spazi limitati, ad esempio un mobiletto.
- Collocare la stampante su una superficie resistente e piana.
- Rimuovere qualsiasi oggetto che blocchi le ventole della stampante. La stampante necessita di un flusso d'aria adeguato su tutti i lati, compresa la parte superiore.
- Proteggere la stampante da pulviscolo, polvere, vapore, grasso o altri elementi che potrebbero lasciare residui all'interno.

Tentativo con un altro driver di stampa

Se si esegue la stampa da un programma software e le pagine stampate presentano righe inaspettate nelle immagini, testo mancante, immagini mancanti, formattazione errata o font sostitutivi, provare a utilizzare un driver di stampa differente.

Scaricare uno dei seguenti driver dal sito Web HP www.hp.com/support/ljm11-m13.

Driver HP PCLmS

- Fornito come driver predefinito sul CD della stampante. Questo driver viene installato automaticamente a meno che non ne venga selezionato uno diverso
 - Consigliato per tutti gli ambienti Windows
 - Alla maggior parte degli utenti offre velocità, qualità di stampa e supporto delle caratteristiche della stampante complessivamente migliori
 - Sviluppato per l'allineamento con Windows Graphic Device Interface (GDI) al fine di ottenere la migliore velocità in ambienti Windows
 - Potrebbe non essere totalmente compatibile con programmi software personalizzati e di terze parti basati su PCL
-

Verifica delle impostazioni EconoMode

HP sconsiglia l'utilizzo continuo della modalità EconoMode. Se si utilizza continuamente la modalità EconoMode, le parti meccaniche della cartuccia di stampa potrebbero usurarsi prima dell'esaurimento della cartuccia di toner. Se la qualità di stampa risulta ridotta e non più accettabile, si consiglia di sostituire la cartuccia di toner.



NOTA: questa funzione è disponibile con il driver della stampante PCL 6 per Windows. Se non si sta utilizzando questo driver, è possibile attivare la funzione tramite HP Embedded Web Server.

Eseguire le operazioni descritte di seguito se l'intera pagina è troppo chiara o troppo scura.

1. Nel programma software, selezionare l'opzione **Stampa**.
2. Selezionare la stampante, quindi fare clic sul pulsante **Proprietà** o **Preferenze**.

3. Fare clic sulla scheda **Carta/qualità**, quindi individuare l'area **Qualità di stampa**.
4. Se l'intera pagina è troppo scura, utilizzare queste impostazioni:
 - Selezionare l'opzione **600 dpi**.
 - Selezionare la casella di controllo **EconoMode** per abilitarla.Se l'intera pagina è troppo chiara, utilizzare queste impostazioni:
 - Selezionare l'opzione **FastRes 1200**.
 - Deselezionare la casella di controllo **EconoMode** per disabilitarla.
5. Fare clic sul pulsante **OK** per chiudere la finestra di dialogo **Proprietà documento**. Nella finestra di dialogo **Stampa**, fare clic sul pulsante **OK** per stampare il processo.

Modifica della densità di stampa

L'impostazione della densità di stampa può essere modificata nella finestra di dialogo delle proprietà della stampante.

1. **Windows XP, Windows 7, Windows 8, Windows 8.1, Windows Server 2008 e Windows Server 2003 (se si utilizza la visualizzazione predefinita del menu Start):** fare clic su **Start**, quindi su **Stampanti e fax**.
-oppure-
Windows XP, Windows 7, Windows 8, Windows 8.1, Windows Server 2008 e Windows Server 2003 (se si utilizza la visualizzazione classica del menu Start): Fare clic su **Start**, quindi su **Stampanti**.
-oppure-
Windows Vista: Fare clic su **Start**, scegliere **Pannello di controllo**, quindi fare clic su **Stampante** nella categoria **Hardware e suoni**.
2. Nell'elenco delle stampanti, fare clic con il pulsante destro del mouse sul nome di questo prodotto, quindi selezionare la voce di menu **Proprietà** per aprire la relativa finestra di dialogo.
3. Selezionare la scheda **Impostazioni periferica**, quindi spostare il dispositivo di scorrimento **Densità stampa** sull'impostazione desiderata.
4. Fare clic sul pulsante **Applica** per accettare l'impostazione, quindi sul pulsante **OK** per chiudere la finestra di dialogo.

Risoluzione dei problemi di collegamento diretto

Se il prodotto è stato collegato direttamente al computer, controllare il cavo USB.

- Verificare che il cavo sia collegato al computer e al prodotto.
- Verificare che la lunghezza del cavo non ecceda 2 m. Se necessario, sostituire il cavo.
- Verificare se il cavo funziona correttamente collegandolo a un altro prodotto. Se necessario, sostituire il cavo.

Risoluzione dei problemi della rete senza fili

Il programma di installazione non rileva il prodotto durante il processo di installazione.

Causa	Soluzione
Il prodotto è spento.	Verificare che il prodotto sia acceso e in linea. Se necessario, riavviare il prodotto.
La distanza tra il prodotto e il router o il punto di accesso senza fili è eccessiva.	Spostare il prodotto vicino al router o al punto di accesso senza fili.
Il programma del firewall personale blocca la comunicazione.	Disabilitare temporaneamente il programma del firewall per installare il prodotto. Riabilitare il programma del firewall al termine dell'installazione del prodotto. Se la disabilitazione del firewall consente di comunicare con il prodotto, è consigliabile assegnare al prodotto un indirizzo IP statico quindi riabilitare il firewall. Per informazioni sui firewall utilizzati in un ambiente HP, vedere www.hp.com/support/XP_firewall_information .
Il prodotto non comunica con il router o il punto di accesso senza fili.	<ul style="list-style-type: none">• Verificare che la spia Rete senza fili (📶) sia accesa. Se non è accesa, premere il pulsante Rete senza fili (📶).• Spostare il prodotto vicino al router o al punto di accesso senza fili, quindi riprovare.• Ripristinare le impostazioni della rete senza fili predefinite.<ol style="list-style-type: none">a. Spegnerne il prodotto.b. Tenere premuto il pulsante wireless (📶) e il pulsante di annullamento ✖, quindi accendere il prodotto.c. Tenere premuti i pulsanti fino a quando tutte le spie lampeggiano insieme quindi rilasciarli. <p>Se il problema persiste, disinstallare il prodotto quindi rieseguire il programma di installazione. Quando vengono richieste le impostazioni di rete, fornirle e continuare l'installazione.</p>

Il prodotto non si collega alla rete senza fili.

Causa	Soluzione
Le impostazioni della rete senza fili del prodotto e le impostazioni di rete non corrispondono.	<p>È necessario configurare manualmente le impostazioni di rete del prodotto. Verificare e ottenere le seguenti impostazioni di rete:</p> <ul style="list-style-type: none">• Modalità di comunicazione• Nome della rete (SSID)• Canale (solo per reti ad hoc)• Tipo di autenticazione <p>Utilizzare l'utility di configurazione senza fili per configurare il prodotto per stampare su una rete senza fili.</p> <p>Se il problema persiste, disinstallare il prodotto quindi rieseguire il programma di installazione. Quando vengono richieste le impostazioni di rete, fornirle e continuare l'installazione.</p>
Il router o il punto di accesso senza fili è configurato con un filtro MAC che nega l'accesso del prodotto alla rete.	Configurare il router o il punto di accesso senza fili in modo che l'elenco di indirizzi MAC accettati includa l'indirizzo hardware del prodotto. Per informazioni, fare riferimento al manuale del proprietario della periferica.

In alcuni casi il collegamento senza fili viene disabilitato.

Causa	Soluzione
L'ambiente del prodotto potrebbe influenzare la comunicazione senza fili. Le seguenti situazioni possono influenzare la comunicazione senza fili:	Spostare il prodotto in una posizione in cui possa ricevere un segnale stabile dal router o dal punto di accesso senza fili. Oppure potrebbe essere necessario spostare il router o il punto di accesso senza fili.
<ul style="list-style-type: none">• Un muro di cemento o con un'intelaiatura di metallo si trova tra il prodotto e il router o il punto di accesso senza fili.• In prossimità della rete sono presenti televisori, computer, forni a microonde, interfonni, telefoni cellulari, caricabatteria e alimentatori.• Una stazione di trasmissione o un cavo dell'alta tensione è situato in prossimità della rete.• Una luce fluorescente vicina alla rete viene accesa e spenta.	

Indice analitico

A

- Accessori
 - numeri di parte 16
 - ordinazione 16
- Assistenza clienti
 - in linea 42
- Assistenza clienti HP 42
- Assistenza in linea 42
- Assistenza tecnica
 - in linea 42

B

- buste, caricamento 13

C

- Carta
 - inceppamenti 48
 - selezione 58
- Carta, ordinazione 16
- Cartucce di toner
 - numeri di catalogo 16
- Cartuccia
 - sostituzione 17
- Cartuccia del toner
 - numeri di catalogo 16
 - sostituzione 17
- cartuccia del toner
 - componenti 17
- Casella degli strumenti periferica HP,
 - utilizzo 32
- Chip di memoria (toner)
 - posizione 17
- Consumo
 - energetico 7
- coperchi, posizione 2

D

- Densità stampa 60
- dimensioni, stampante 6

- dispositivi Android
 - stampa da 30
- driver di stampa, supportati 5
- driver, supportati 5

E

- Explorer, versioni supportate
 - server Web HP incorporato 32

I

- Impostazione di EconoMode 37, 59
- Impostazioni
 - predefinite di fabbrica, ripristino 46
- Impostazioni di risparmio energetico 37
- Impostazioni predefinite, ripristino 46
- impostazioni predefinite, ripristino 46
- Inceppamenti
 - cause 48
 - individuazione 49
- Inceppamenti carta
 - ubicazione 49
- Internet Explorer, versioni supportate
 - server Web HP incorporato 32
- Intervallo di pausa
 - attivazione 37
 - disattivazione 37

M

- Materiali di consumo
 - numeri di catalogo 16
 - ordinazione 16
 - sostituzione cartuccia del toner 17
- Memoria
 - inclusa 5

N

- Netscape Navigator, versioni supportate
 - server Web HP incorporato 32
- Numeri di catalogo
 - accessori 16
 - cartucce di toner 16
 - cartuccia del toner 16
 - materiali di consumo 16
- Numeri parte
 - parti sostitutive 16

O

- Ordinazione
 - materiali di consumo e accessori 16
- OS (sistemi operativi)
 - supportati 5

P

- pagine al minuto 5
- Pagine per foglio
 - selezione (Mac) 26
 - selezione (Windows) 24
- Pannello di controllo
 - posizione 2
- pannello di controllo
 - sequenze spie LED 43
- Parti sostitutive
 - numeri parte 16
- peso, stampante 6
- Più pagine per foglio
 - stampa (Mac) 26
 - stampa (Windows) 24
- Porte interfaccia
 - posizione 3
- Presenza di alimentazione
 - posizione 3

- Problemi di prelievo della carta
 - risoluzione 47
- Pulizia
 - percorso carta 58
- Pulsante di accensione/spegnimento,
 - posizione 2
- pulsante di accensione/spegnimento,
 - posizione 2
- R**
- Requisiti del browser
 - server Web HP incorporato 32
- Requisiti del browser Web
 - server Web HP incorporato 32
- Requisiti di sistema
 - server Web HP incorporato 32
- Rete
 - password, impostazione 36
 - password, modifica 36
- Reti
 - supportate 5
- ripristino impostazioni predefinite 46
- Risoluzione
 - problemi della rete senza fili 62
 - problemi di collegamento diretto 61
- Risoluzione dei problemi
 - alimentazione della carta 47
 - inceppamenti 48
 - problemi della rete senza fili 62
 - problemi di collegamento diretto 61
- risoluzione dei problemi
 - LED, errori 43
 - LED, sequenze delle spie 43
- S**
- Scheda Impostazioni (server Web incorporato) 33
- Scheda Informazioni (server Web incorporato) 33
- Scheda Rete (server Web incorporato) 33
- Scoperti di uscita
 - posizione 2
- Scoperto di uscita
 - posizione 2
- Server Web HP incorporato
 - apertura 36
 - modifica della password 36
- Server Web HP incorporato (EWS)
 - funzioni 32
- Server Web HP incorporato, utilizzo 32
- Server Web incorporato
 - apertura 36
 - modifica della password 36
 - pagina di configurazione 33
 - scheda Impostazioni 33
 - scheda Informazioni 33
 - scheda Rete 33
- server Web incorporato
 - stato del prodotto 33
- server web incorporato
 - acquisto materiali di consumo 33
 - stato dei materiali di consumo 33
 - supporto 33
- Server Web incorporato (EWS)
 - funzioni 32
- Sistemi operativi (OS)
 - supportati 5
- sistemi operativi, supportati 5
- Siti Web
 - assistenza clienti 42
- Software HP ePrint 29
- Soluzioni di stampa mobile 5
- sostituzione
 - cartuccia del toner 17
- Specifiche
 - elettriche e acustiche 7
- Specifiche acustiche 7
- Specifiche elettriche 7
- Stampa fronte/retro
 - Mac 26
 - manuale (Mac) 26
 - manualmente (Windows) 23
 - manualmente, Windows 23
 - Windows 23
- Stampa fronte/retro manuale
 - Mac 26
- Stampa fronte/retro manualmente
 - Windows 23
- stampa mobile
 - dispositivi Android 30
- stampa mobile, software
 - supportato 6
- Stampa su due lati (stampa fronte/retro)
 - Windows 23
- Stampa su entrambi i lati
 - Mac 26
- Stampa Wireless Direct 28
- stato
 - spie del pannello di controllo 43
- Stato della cartuccia di toner 57
- stato materiali di consumo 57
- T**
- Tipi di carta
 - selezione (Mac) 27
 - selezione (Windows) 24
- V**
- Vassoio
 - capacità 5
 - inclusi 5
 - posizione 2
- Vassoio 1
 - caricamento 10
 - caricamento di buste 13
- vassoio di alimentazione prioritario
 - caricamento delle buste 13