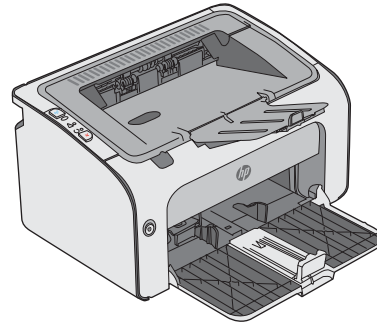
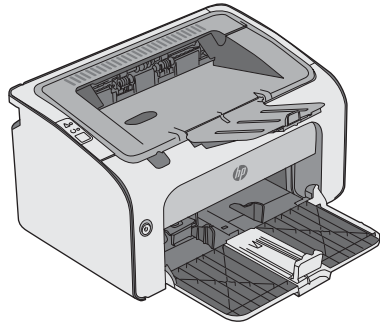




LaserJet Pro M11-M13

Användarhandbok



M11-M13



www.hp.com/support/ljM11-M13



HP LaserJet Pro M11-M13

Användarhandbok

Copyright och licens

© Copyright 2017 HP Development Company, L.P.

Det är förbjudet att reproducera, ändra eller översätta den här handboken utan föregående skriftligt medgivande, förutom i den utsträckning som upphovsrättslagen tillåter.

Den här informationen kan ändras utan föregående meddelande.

De enda garantierna för HP-produkterna och -tjänsterna fastställs i de uttryckliga garantier som medföljer produkterna och tjänsterna. Inget i detta dokument ska tolkas som att det utgör en ytterligare garanti. HP kan inte hållas ansvarigt för tekniska fel, korrekturfel eller utelämnanden i dokumentet.

Edition 3, 8/2017

Varumärken

Adobe®, Adobe Photoshop®, Acrobat® och PostScript® är varumärken som tillhör Adobe Systems Incorporated.

Apple och Apple-logotypen är varumärken som tillhör Apple Inc. och är registrerade i USA och andra länder/regioner.

OS X är ett varumärke som tillhör Apple, Inc. och är registrerat i USA och andra länder.

Microsoft®, Windows®, Windows® XP och Windows Vista® är amerikanska registrerade varumärken som tillhör Microsoft Corporation.

Innehåll

1 Skrivaröversikt	1
Skrivarvyer	2
Skrivarens framsida	2
Skrivarens baksida	3
Kontrollpanelvy	3
Skrivarspecifikationer	5
Tekniska specifikationer	5
Operativsystem som kan användas	5
Mobila utskriftslösningar (tillval)	6
Skrivarens mått	7
Effektförbrukning, elektriska specifikationer och akustisk emission	7
Område för driftmiljö	7
Installation av skrivarens maskinvara och programvara	8
2 Pappersfack	9
Fylla på inmatningsfacket	10
Fylla på och skriva ut på kuvert	13
Inledning	13
Skriva ut på kuvert	13
Kuvertorientering	13
3 Förbrukningsmaterial, tillbehör och delar	15
Beställa förbrukningsmaterial, tillbehör och reservdelar	16
Beställning	16
Förbrukningsmaterial och tillbehör	16
Komponenter för egenreparation	16
Byt ut tonerkassetten	17
Inledning	17
Information om tonerkassetter	17
Ta bort och byta ut tonerkassetten	18

4 Skriva ut	21
Utskriftsmetoder (Windows)	22
Så här skriver du ut (Windows)	22
Skriva ut på båda sidor manuellt (Windows)	23
Skriva ut flera sidor per ark (Windows)	24
Välja papperstyp (Windows)	24
Ytterligare utskriftsuppgifter	24
Utskriftsuppgifter (OS X)	26
Hur du skriver ut (OS X)	26
Skriva ut på båda sidor manuellt (OS X)	26
Skriva ut flera sidor per ark (OS X)	26
Välj papperstyp (OS X)	27
Ytterligare utskriftsuppgifter	27
Mobila utskrifter	28
Inledning	28
Wireless Direct (endast trådlösa modeller)	28
Aktivera eller inaktivera Wireless Direct	28
Ändra skrivarens Wireless Direct-namn	29
Programmet HP ePrint	29
Androids inbyggda utskriftslösning	30
5 Hantera skrivaren	31
Avancerad konfiguration med HP:s inbyggda server (EWS) (endast trådlösa modeller)	32
De olika avsnitten i HP:s inbäddade webbserver	33
Fliken Information	33
Fliken Inställningar	33
Fliken Nätverk	33
Länkar	33
Konfigurera IP-nätverksinställningar	34
Inledning	34
Ansvarsbefrielse för skrivardelning	34
Visa och ändra nätverksinställningar	34
Konfigurera IPv4 TCP-/IP-parametrar manuellt	34
Skrivarens säkerhetsfunktioner	36
Inledning	36
Tilldela eller ändra systemlösenordet via den inbäddade HP-webbservern	36
Energisparinställningar	37
Inledning	37
Skriva ut med EconoMode	37
Konfigurera inställningen Viloläge/Automatisk avstängning efter inaktivitet	37
Inställningen Fördröjning när portarna är aktiva	38

Uppdatera den inbyggda programvaran	39
Uppdatera den fasta programvaran med verktyget för uppdatering av fast programvara	39
6 Problemlösning	41
Kundsupport	42
Tolka lampmönster på kontrollpanelen	43
Återställa till standardinställningar	46
Lös problem med pappersmatning eller papperstrassel	47
Skrivaren matar inte in papper	47
Skrivaren matar in flera pappersark	47
Återkommande papperstrassel	47
Förhindra papperstrassel	48
Åtgärda papperstrassel	49
Inledning	49
Platser för papperstrassel	49
Rensa trassel från inmatningsfacket	49
Åtgärda trassel vid tonerkassetten	52
Rensa papperstrassel i utmatningsfacket	54
Förbättra utskriftskvaliteten	57
Inledning	57
Skriva ut från ett annat program	57
Kontrollera inställningen för utskriftsjobbets papperstyp	57
Kontrollera inställningen för papperstyp (Windows)	57
Kontrollera inställningen för papperstyp (OS X)	57
Kontrollera tonerkassettstatusen	57
Rengöra skrivaren	58
Skriva ut en rengöringssida	58
Undersöka tonerkassetten visuellt	58
Kontrollera papperet och utskriftsmiljön	58
Steg 1: Använd papper som uppfyller HP:s specifikationer för papper	58
Steg 2: Kontrollera miljön	58
Prova en annan skrivardrivrutin	59
Kontrollera EconoMode-inställningarna	59
Ändra svärtningsgrad	60
Lös problem med direktanslutning	61
Lös problem med trådlöst	62
Index	65

1 Skrivaröversikt

- [Skrivarvyer](#)
- [Skrivarspecifikationer](#)
- [Installation av skrivarens maskinvara och programvara](#)

Mer information:

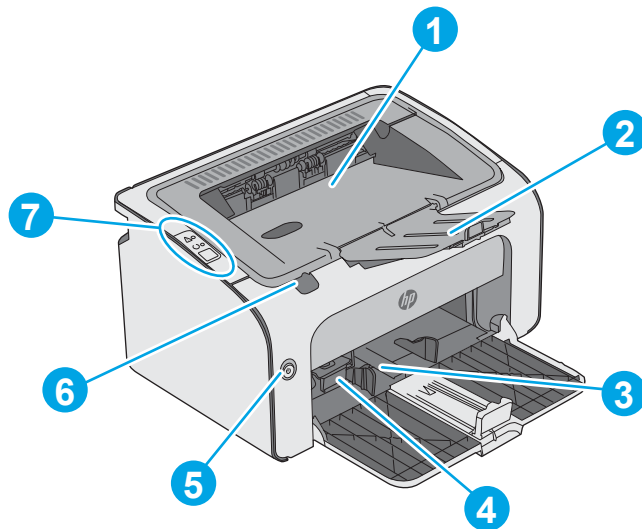
Följande information är korrekt vid publiceringstillfället. Aktuell information finns i www.hp.com/support/ljm11-m13.

HP:s heltäckande hjälp för skrivaren innehåller följande information:

- Installera och konfigurera
- Lär och använd
- Problemlösning
- Ladda ned uppdateringar av programvara och inbyggd programvara
- Delta i supportforum
- Hitta information om garanti och regler

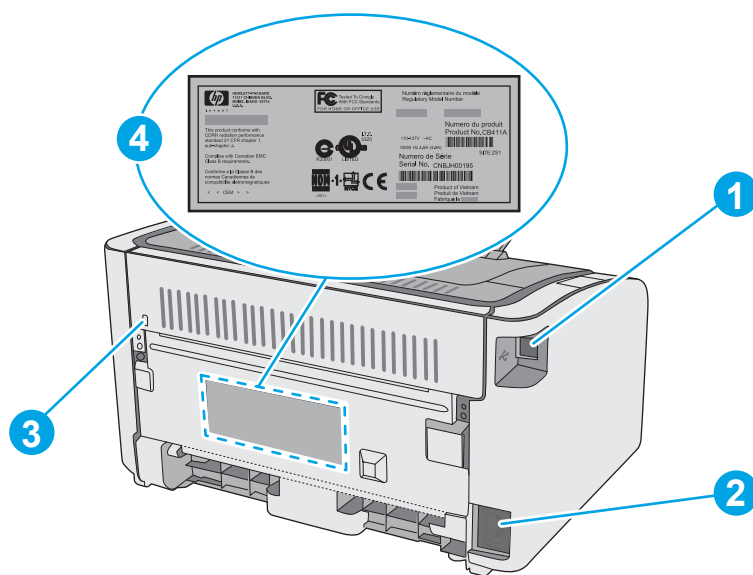
Skrivarvyer

Skrivarens framsida



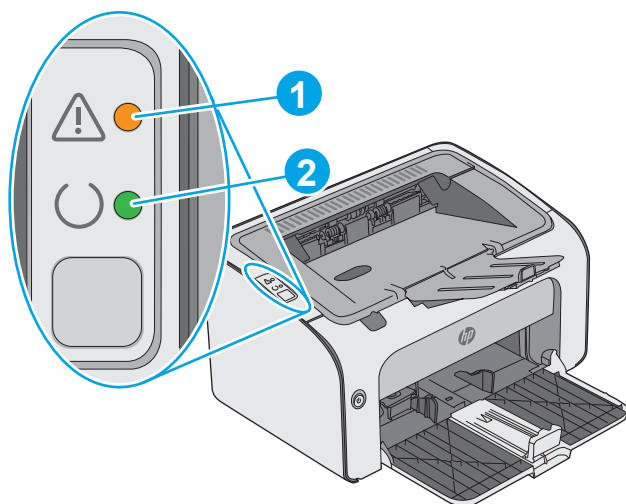
1	Utmatningsfack
2	Förlängning för utmatningsfack
3	Inmatningsfack
4	Extradel för små materialstorlekar
5	Strömbrytare
6	Lyftspak till tonerkassettluckan
7	Kontrollpanel

Skrivarens baksida



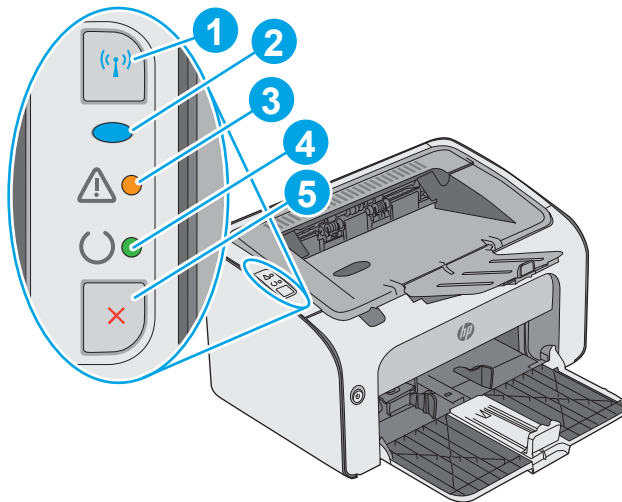
1	USB-port
2	Strömanslutning
3	Fack för säkerhetslås av kabeltyp
4	Serienummer

Kontrollpanelvy



Tabell 1-1 HP LaserJet Pro M12a (basmodellen)


1	Varningslampa	Varningslampan blinkar när en åtgärd krävs av användaren, t.ex när papperet är slut i skrivaren eller en tonerkassettt måste bytas ut. Om lampan lyser utan att blinka är det något fel med skrivaren.
2	Redo-lampa	Redo-lampan lyser när skrivaren är redo för utskrift. Den blinkar när skrivaren tar emot utskriftsdata eller avbryter ett utskriftsjobb.



Tabell 1-2 HP LaserJet Pro M12w (trådlösa modeller)

1	Knappen Trådlöst	Tryck på knappen Trådlöst för att hitta trådlösa nätverk. Med den knappen kan du också aktivera och inaktivera den trådlösa funktionen.
2	Lampan för trådlöst	Lampan för trådlöst blinkar när skrivaren söker efter ett nätverk. När skrivaren är ansluten till ett trådlöst nätverk lyser lampan för trådlöst.
3	Varningslampa	Visar att tonerkassetluckan är öppen eller att något annat fel har uppstått.
4	Redo-lampa	När skrivaren är redo för utskrift lyser redo-lampan. När skrivaren bearbetar data blinkar redo-lampan.
5	Knappen Avbryt	Tryck på den här knappen för följande åtgärder: <ul style="list-style-type: none"> • Tryck på knappen Avbryt om du vill avbryta utskriftsjobbet. • Håll knappen nedtryckt i fem sekunder om du vill skriva ut en konfigurationssida.

Skrivarspecifikationer

 **VIKTIGT:** Följande specifikationer är korrekta vid tiden för publicering, men kan komma att ändras. Aktuell information finns på www.hp.com/support/ljm11-m13.

- [Tekniska specifikationer](#)
- [Operativsystem som kan användas](#)
- [Mobila utskriftslösningar \(tillval\)](#)
- [Skrivarens mått](#)
- [Effektförbrukning, elektriska specifikationer och akustisk emission](#)
- [Område för driftmiljö](#)

Tekniska specifikationer

Aktuell information finns på www.hp.com/support/ljm11-m13.

Operativsystem som kan användas

Följande information gäller för de skrivarspecifika skrivardrivrutinerna Windows PCLmS och OS X.


Windows: Med HP:s installationsprogram installeras drivrutinen PCLmS beroende på vilket Windows-operativsystem som används, tillsammans med eventuell ytterligare programvara när det fullständiga installationsprogrammet används. Mer information hittar du i installationshandboken till programvaran.

OS X: Mac-datorer stöds för den här produkten. Hämta HP Easy starta från 123.hp.com eller från sidan med utskriftssupport och använd sedan HP Easy Start för att installera HP-skrivardrivrutinen och verktyg. HP Easy Start medföljer inte CD-skivan i förpackningen.

1. Gå till 123.hp.com.
2. Följ angivna steg för att ladda ned skrivarens programvara.

Operativsystem	Skrivardrivrutinen är installerad	Anteckningar
Windows® XP	Den skrivarspecifika skrivardrivrutinen HP PCLmS installeras för det här operativsystemet som en del av den grundläggande programvaruinstallationen.	Microsoft-support för Windows XP upphörde i april 2009. HP fortsätter att tillhandahålla begränsad support för det avslutade XP-operativsystemet.
Windows Vista®, 32- och 64-bitars	Den skrivarspecifika skrivardrivrutinen HP PCLmS installeras för det här operativsystemet som en del av den grundläggande programvaruinstallationen.	
Windows 7, 32-bitars och 64-bitars	Den skrivarspecifika skrivardrivrutinen HP PCLmS installeras för det här operativsystemet som en del av den grundläggande programvaruinstallationen.	

Operativsystem	Skrivardrivrutinen är installerad	Anteckningar
Windows 8, 32-bitars och 64-bitars	Den skrivarspecifika skrivardrivrutinen HP PCLmS installeras för det här operativsystemet som en del av den grundläggande programvaruinstallationen.	
Windows 8.1, 32-bitars och 64-bitars	Den skrivarspecifika skrivardrivrutinen HP PCLmS installeras för det här operativsystemet som en del av den grundläggande programvaruinstallationen. Den grundläggande installationen installerar endast drivrutinen.	Microsoft-support för Windows Server 2003 upphörde i juli 2010. HP fortsätter att tillhandahålla begränsad support för det avslutade Server 2003-operativsystemet.
Windows Server 2003, 32-bitars och 64-bitars	Den skrivarspecifika skrivardrivrutinen HP PCLmS installeras för det här operativsystemet som en del av den fullständiga programinstallationen.	
Windows Server 2008, 32-bitars och 64-bitars	Den skrivarspecifika skrivardrivrutinen HP PCLmS installeras för det här operativsystemet som en del av den fullständiga programinstallationen.	
OS X 10.8 Mountain Lion, 10.9 Mavericks, 10.10 Yosemite och 10.11 El Capitan	Skrivardrivrutinen och skrivarverktögen för OS X är tillgängliga för hämtning från 123.hp.com . HP-installationsprogrammet för OS X finns inte på CD-skivan i förpackningen.	Hämta HP Easy starta från 123.hp.com eller från sidan med utskriftssupport och använd sedan HP Easy Start för att installera HP-skrivardrivrutinen och verktyg. <ol style="list-style-type: none"> Gå till 123.hp.com. Följ angivna steg för att ladda ned skrivarens programvara.

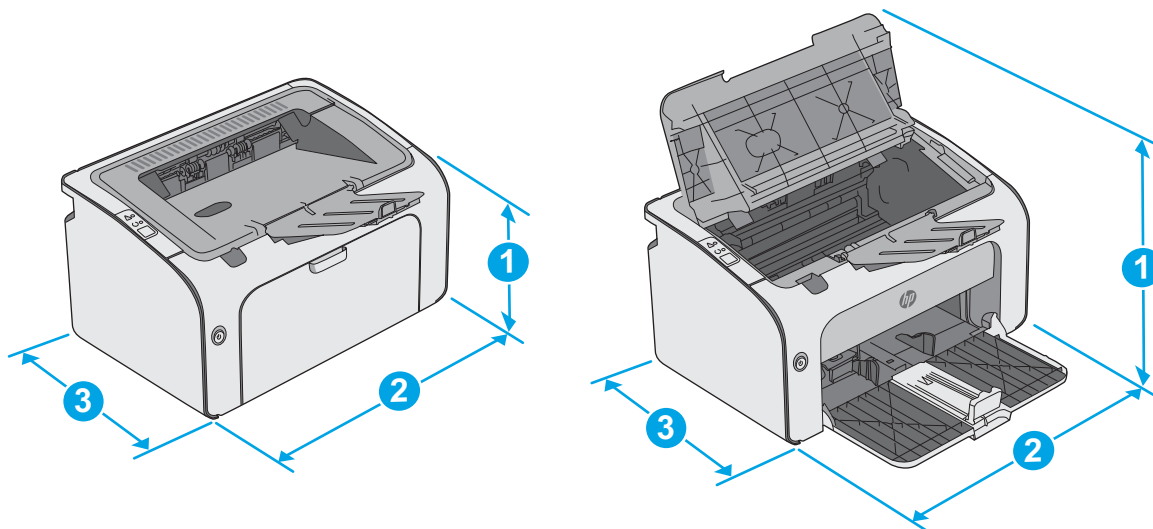
 **OBS!** För en aktuell lista över de operativsystem som stöds, besöker du www.hp.com/support/ljm11-m13 för att ta del av HP:s heltäckande hjälp för produkten.

Mobila utskriftslösningar (tillval)

Skrivaren kan användas med följande programvara för mobilutskrift:

- Programmet HP ePrint
- HP ePrint via e-post (HP:s webbtjänster måste vara aktiverade och skrivaren måste vara registrerad på HP Connected)
- Android-utskrift

Skrivarens mått



	Skrivaren helt stängd	Skrivaren helt öppen
1. Höjd	196 mm	296 mm
2. Bredd	349 mm	349 mm
3. Djup	229 mm	229 mm
Vikt	5,2 kg	

Effektförbrukning, elektriska specifikationer och akustisk emission

Aktuell information finns på www.hp.com/support/ljm11-m13.

⚠ VIKTIGT: Strömkraven baseras på land/region där skrivaren säljs. Frekvensomvandla ej spänningen i nätet. Det skadar skrivaren och gör skrivarens garanti ogiltig.

Område för driftmiljö

Miljö	Drift	Lagring
Temperatur	15 till 32,5 °C	-20° till 40°C
Relativ fuktighet	10 till 80 % relativ luftfuktighet RH (ej kondenserande)	10 till 90 % RH, icke-kondenserande

Installation av skrivarens maskinvara och programvara

Grundläggande installationsanvisningar finns på installationsaffischen och i startguiden som medföljde skrivaren. Fler instruktioner finns på HP-supporten på webben.

Gå till www.hp.com/support/ljm11-m13 för HP:s heltäckande hjälp för skrivaren. Leta upp följande support:

- Installera och konfigurera
- Lär och använd
- Problemlösning
- Hämta uppdateringar av programvara och inbyggd programvara
- Delta i supportforum
- Hitta information om garanti och regler

2 Pappersfack

- [Fylla på inmatningsfacket](#)
- [Fylla på och skriva ut på kuvert](#)

Mer information:

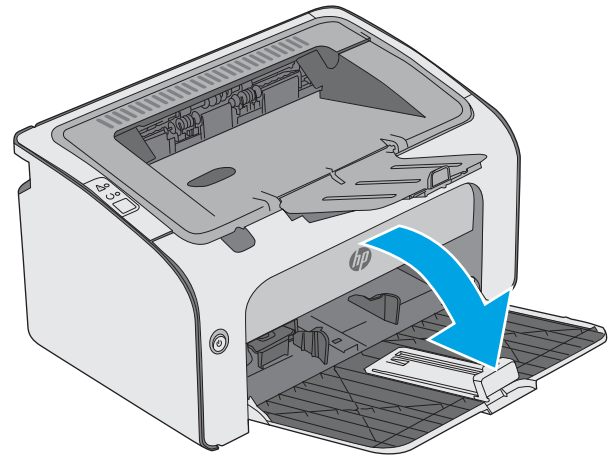
Följande information är korrekt vid publiceringstillfället. Aktuell information finns i www.hp.com/support/ljm11-m13.

HP:s heltäckande hjälp för skrivaren innehåller följande information:

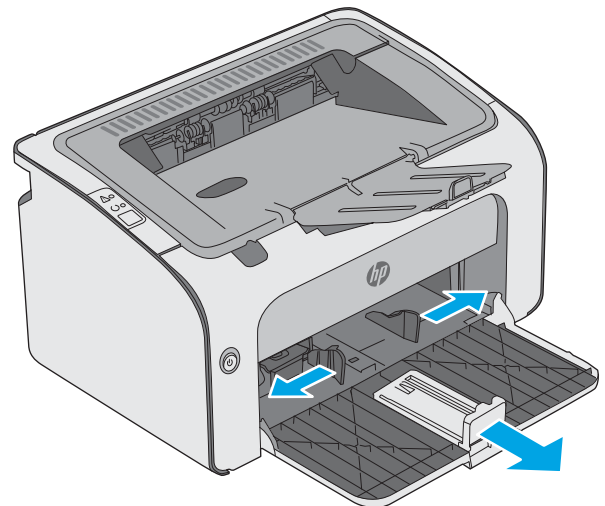
- Installera och konfigurera
- Lär och använd
- Problemlösning
- Ladda ned uppdateringar av programvara och inbyggd programvara
- Delta i supportforum
- Hitta information om garanti och regler

Fylla på inmatningsfacket

1. Öppna inmatningsfacket om det inte redan är öppet.

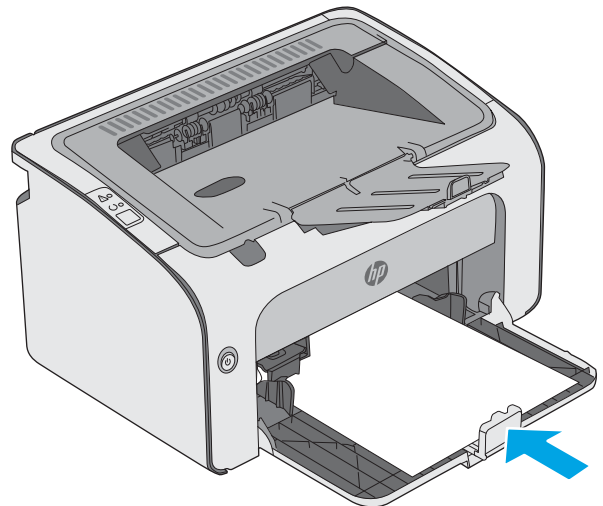


2. Justera pappersledarna för bredd och längd utåt.

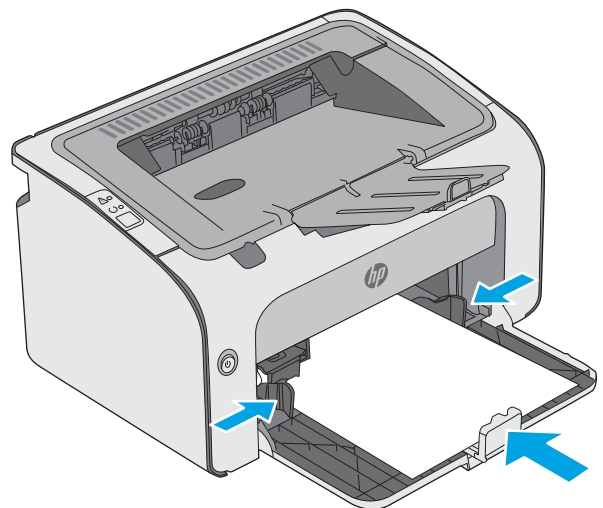


3. Lägg i papperet med utskriftssidan uppåt och överkanten framåt i inmatningsfacket.

Papperets orientering i facket varierar beroende på typen av utskriftsjobb. Mer information finns i tabellen nedan.

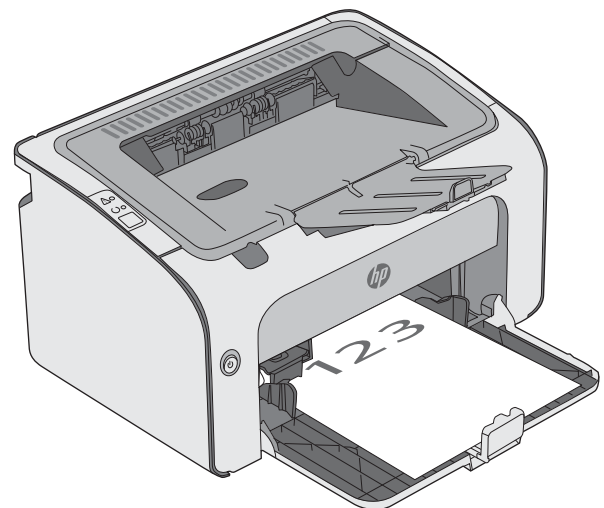


4. Justera pappersledarna inåt tills de ligger tätt an mot papperet.

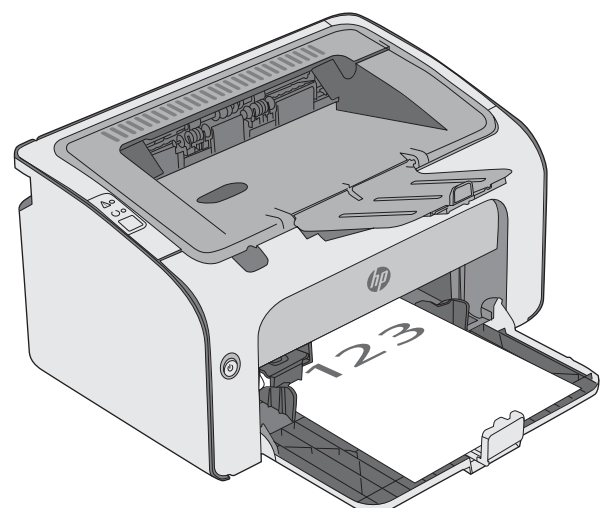


Papperstyp	Läget för dubbelsidig utskrift	Fylla på papper
------------	--------------------------------	-----------------

Brevhuvud eller annat förtryck	Enkel- eller dubbelsidig utskrift	Textsidan uppåt Så att ovankanten matas in först i skrivaren
--------------------------------	-----------------------------------	---



Hålat	Enkel- eller dubbelsidig utskrift	Textsidan uppåt Hålen vända mot skrivarens vänstra sida
-------	-----------------------------------	--



Fylla på och skriva ut på kuvert

Inledning


Följande information beskriver hur du skriver ut på och fyller på kuvert. Endast 5 mm--kuvert (4 till 6 kuvert) ska fyllas på i prioritetsmatningsfacket för bästa prestanda, och endast 10 kuvert ska fyllas på i inmatningsfacket.

Om du vill skriva ut kuvert följer du de här stegen för att välja rätt inställningar i skrivardrivrutinen.

Skriva ut på kuvert

1. Välj alternativet **Skriv ut** i programvaran.
2. Välj skrivaren i listan med skrivare och klicka sedan på eller tryck på **Egenskaper** eller **Inställningar** för att öppna skrivardrivrutinen.

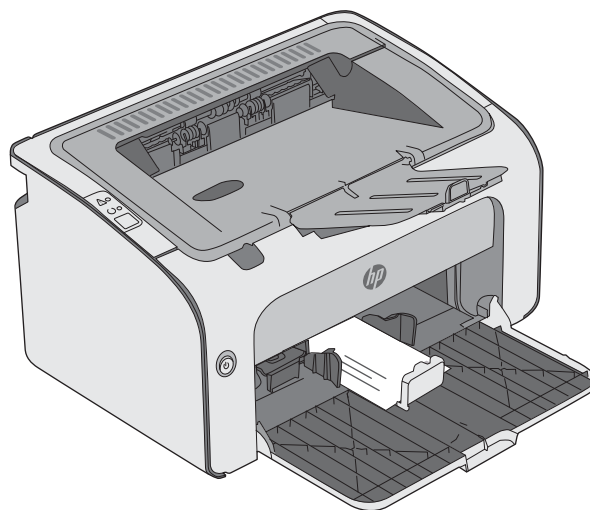
 **OBS!** Namnet på knappen varierar för olika program.

 **OBS!** Om du vill få åtkomst till funktionerna på startskärmen i Windows 8 eller 8.1 väljer du **Enheter, Skriv ut** och sedan skrivaren.

3. Klicka eller tryck på fliken **Papper/kvalitet**.
4. I listrutan **Typ är** väljer du **Kuvert**.
5. Klicka på **OK** för att stänga dialogrutan **Dokumentegenskaper**.
6. I dialogrutan **Skriv ut** klickar du på knappen **OK** för att skriva ut.

Kuvertorientering

Fyll på kuvert i inmatningsfacket med framsidan uppåt och så att den korta sidan med returadressen matas in först i skrivaren.



3 Förbrukningsmaterial, tillbehör och delar

- [Beställa förbrukningsmaterial, tillbehör och reservdelar](#)
- [Byt ut tonerkassetten](#)

Mer information:

Följande information är korrekt vid publiceringstillfället. Aktuell information finns i www.hp.com/support/ljm11-m13.

HP:s heltäckande hjälp för skrivaren innehåller följande information:

- Installera och konfigurera
- Lär och använd
- Problemlösning
- Ladda ned uppdateringar av programvara och inbyggd programvara
- Delta i supportforum
- Hitta information om garanti och regler

Beställa förbrukningsmaterial, tillbehör och reservdelar

Beställning

Beställa förbrukningsmaterial och papper	www.hp.com/go/suresupply
Beställa äkta delar och tillbehör till HP	www.hp.com/buy/parts
Beställa via service- eller supportleverantörer	Kontakta en auktoriserad HP-service- eller supportleverantör.
Beställning med den inbyggda HP-webbservern (EWS)	Öppna det genom att ange skrivarens IP-adress eller värddamn i adress-/URL-fältet i datorns webbläsare. Den inbyggda webbservern innehåller en länk till HP SureSupply-webbplatsen, som ger många alternativ vid köp av äkta HP-tillbehör.

Förbrukningsmaterial och tillbehör

Objekt	Beskrivning	Kassettnummer	Artikelnummer
Förbrukningsmaterial			
HP 79A svart LaserJet-tonerkassett, original	Ersättningstonerkassett, svart	79A	CF279A

Komponenter för egenreparation

Komponenter för egenreparation, eller CSR-komponenter, är delar som kunden kan byta själv och som finns för många HP LaserJet-produkter i syfte att förkorta reparationstiden. Mer information om CSR-programmet och dess fördelar finns på www.hp.com/go/csr-support och www.hp.com/go/csr-faq.

Äkta HP-reservdelar kan beställas på www.hp.com/buy/parts eller hos en behörig leverantör av HP-service eller -support. När du beställer behöver du något av följande: artikelnummer, serienummer (finns på baksidan av skrivaren), produktnummer eller skrivarens namn.

- Artiklar som anges som **obligatoriska** för egenutbyte måste installeras av kunden, såvida du inte vill betala för att HP:s servicepersonal utför reparationen. För dessa artiklar finns ingen på plats- eller retur till depå-support enligt HP-produktgarantin.
- Artiklar som anges som **Valfria** för egenutbyte kan installeras av HP:s servicepersonal på begäran utan extra kostnad under skrivarens garantiperiod.

Byt ut tonerkassetten

- [Inledning](#)
- [Information om tonerkassetter](#)
- [Ta bort och byta ut tonerkassetten](#)

Inledning

Följande information innehåller information om tonerkassetten för skrivaren samt instruktioner för hur den byts ut.

Information om tonerkassetter

Det visas ett meddelande på skrivaren när nivån i tonerkassetten är låg och mycket låg. Tonerkassetts faktiska återstående livslängd kan variera. Det kan vara bra att ha en reservkassett som kan installeras när utskriftskvaliteten inte längre är acceptabel.

Du kan fortsätta skriva ut med den aktuella kassetten tills omfördelning av tonern inte längre ger acceptabel utskriftskvalitet. Om du vill omfördela tonern, ta bort tonerkassetten från skrivaren och vippa försiktigt på tonerkassetten fram och tillbaka så att tonern omfördelas. Det finns bildanvisningar för byte av kassett. Sätt tillbaka tonerkassetten i skrivaren och stäng luckan.

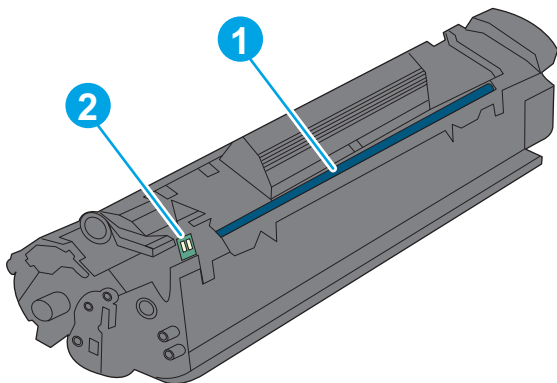
Om du vill köpa kassetter eller kontrollera kassettkompatibilitet för skrivaren går du till HP SureSupply på www.hp.com/go/suresupply. Gå längst ner på sidan och kontrollera att land/region är rätt.

Objekt	Beskrivning	Kassettnummer	Artikelnummer
HP 79A svart LaserJet-tonerkassett, original	Svart ersättningstonerkassett för M12a- och M12w-modellerna.	79A	CF279A

Ta inte ut tonerkassetten ur förpackningen innan det är dags att byta ut den.

⚠ VIKTIGT: Undvik skador på tonerkassetten genom att inte utsätta den för ljus i mer än några minuter. Täck över den gröna bildtrumman om tonerkassetten måste tas bort från skrivaren under en längre tid.

Följande bild visar tonerkassettkomponenter.



1 Bildtrumma

VIKTIGT: Rör inte bildtrumman. Fingeravtryck kan orsaka problem med utskriftskvaliteten.

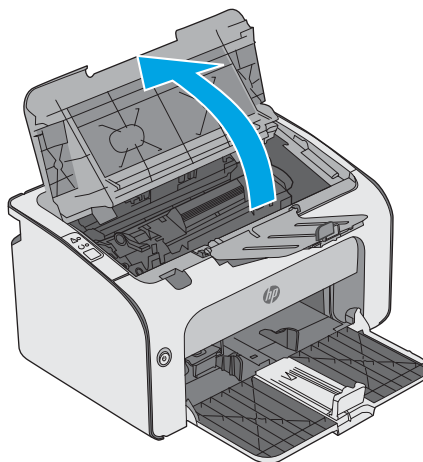
2 Minneskrets

⚠ VIKTIGT: Om du får toner på kläderna torkar du av dem med en torr trasa och tvättar sedan kläderna i kallt vatten. Om du använder varmt vatten fastnar tonern i tyget.

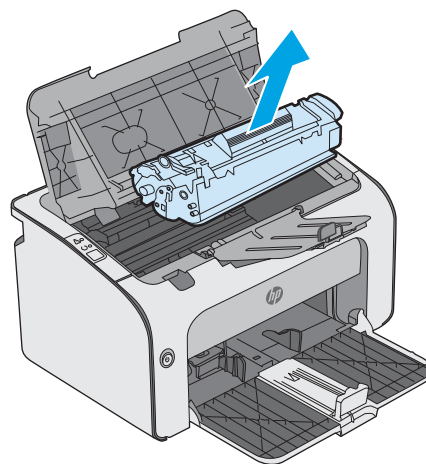
📖 OBS! Information om hur du återvinner använda tonerkassetter finns i tonerkassetterns förpackning.

Ta bort och byta ut tonerkassetten

1. Öppna kassettluckan.

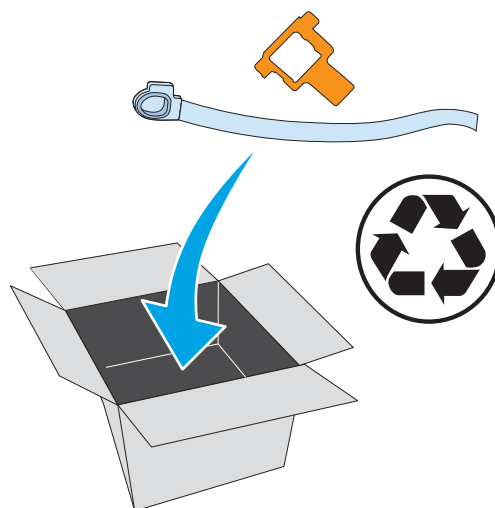


2. Ta bort den gamla tonerkassetten från skrivaren.

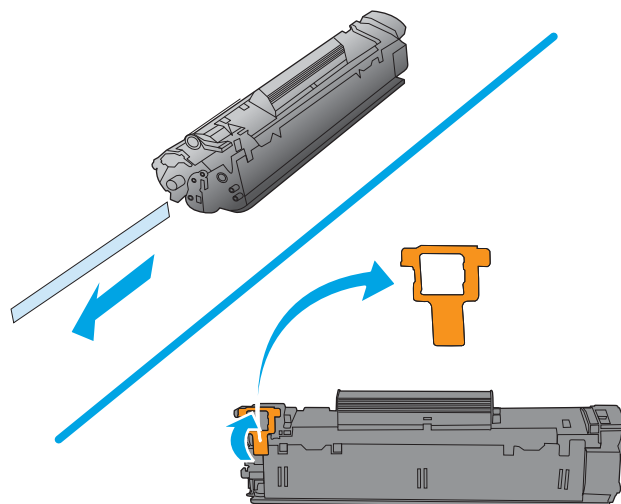


3. Ta ut den nya tonerkassetten från förpackningen. Placera den använda tonerkassetten i påsen och kartongen för återvinning.

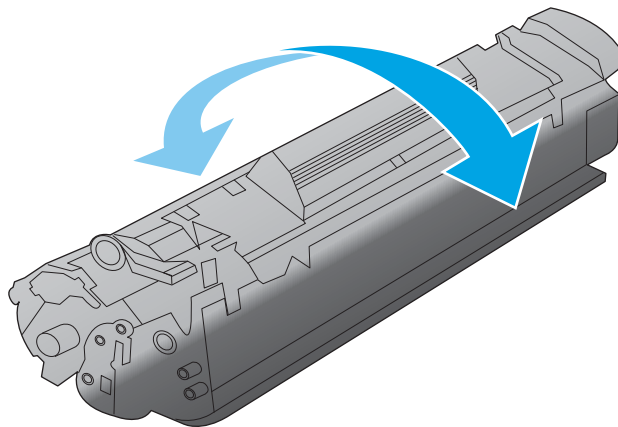
VIKTIGT: Undvik att skada tonerkassetten genom att hålla den i bågge ändarna. Rör inte kassettluckan eller valsens yta.



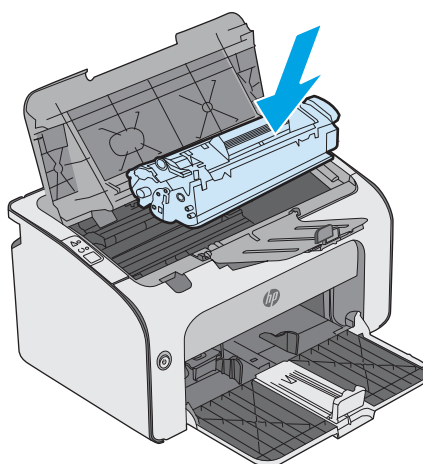
4. Ta bort förseglingstejpen och fliken från den nya tonerkassetten.



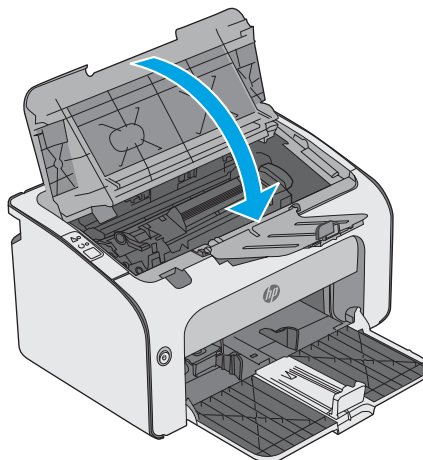
5. Ta tag i båda ändarna av den nya tonerkassetten och vicka den varsamt från sida till sida för att fördela tonern jämnt inuti tonerkassetten.



6. Rikta in den nya tonerkassetten mot spåren i skrivaren och skjut in den nya kassetten tills den sitter fast ordentligt.



7. Stäng kassettluckan.



4 Skriva ut

- [Utskriftsmetoder \(Windows\)](#)
- [Utskriftsuppgifter \(OS X\)](#)
- [Mobila utskrifter](#)

Mer information:

Följande information är korrekt vid publiceringstillfället. Aktuell information finns i www.hp.com/support/ljm11-m13.

HP:s heltäckande hjälp för skrivaren innehåller följande information:

- Installera och konfigurera
- Lär och använd
- Problemlösning
- Ladda ned uppdateringar av programvara och inbyggd programvara
- Delta i supportforum
- Hitta information om garanti och regler


Utskriftsmetoder (Windows)

Så här skriver du ut (Windows)

Nedan beskrivs den grundläggande utskriftsprocessen för Windows.

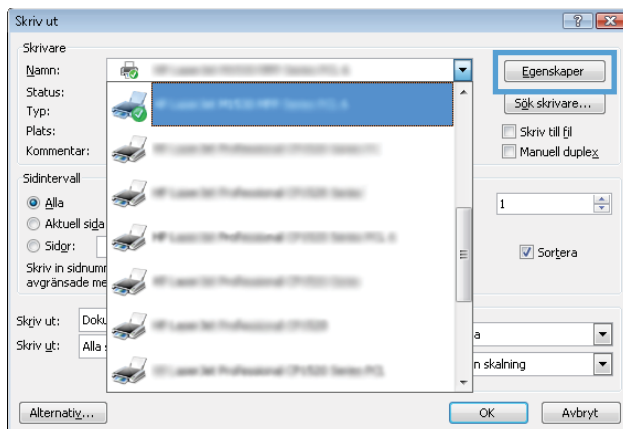
1. Välj alternativet **Skriv ut** i programvaran.
2. Välj skrivaren i listan med skrivare. Om du vill ändra inställningar klickar eller trycker du på knappen **Egenskaper** eller **Inställningar** för att öppna skrivardrivrutinen.

 **OBS!** Namnet på knappen varierar för olika program.

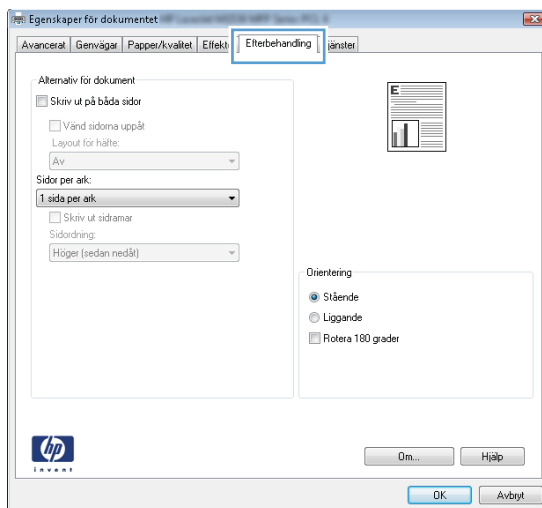
 **OBS!** Om du vill få åtkomst till funktionerna från en app på startskärmen i Windows 8 eller 8.1 väljer du **Enheter, Skriv ut** och sedan skrivaren

 **OBS!** Om du vill ha mer information klickar du på knappen Hjälp (?) i skrivardrivrutinen.

 **OBS!** Drivrutinen för din skrivare kan se annorlunda ut än den gör här, men stegen är desamma.



3. Konfigurera de tillgängliga alternativen genom att klicka eller trycka på flikarna i skrivardrivrutinen. Du kan till exempel ställa in pappersriktningen på fliken **Efterbehandling** och ställa in papperskällan, papperstypen, pappersstorleken och kvalitetsinställningar på fliken **Papper/kvalitet**.



4. Klicka eller tryck på **OK** för att återgå till dialogrutan **Skriv ut**. Välj hur många kopior som ska skrivas ut från den här skärmen.
5. Klicka eller tryck på knappen **OK** för att skriva ut jobbet.

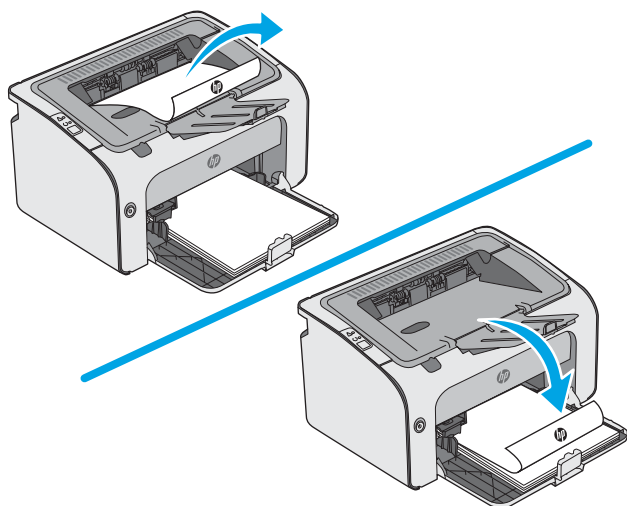
Skriva ut på båda sidor manuellt (Windows)

Använd den här proceduren för skrivare som inte är utrustade med en automatisk duplexenhet eller för att skriva ut på papper som duplexenheten inte stöder.

1. Lägg papperet med utskriftssidan uppåt i inmatningsfacket.
2. Välj alternativet **Skriv ut** i programvaran.
3. Välj skrivaren i listan med skrivare och klicka eller tryck sedan på knappen **Egenskaper** eller **Inställningar** för att öppna skrivardrivrutinen.

 **OBS!** Namnet på knappen varierar för olika program.

4. Klicka på eller tryck på fliken **Efterbehandling**.
5. Markera kryssrutan **Skriv ut på båda sidor (manuellt)**. Tryck på knappen **OK** om du vill skriva ut jobbet första sida.
6. Hämta den utskrivna pappersbunten från utmatningsfacket utan att ändra orienteringen och lägg den i inmatningsfacket med utskriftssidan nedåt.




7. Vid datorn klickar du på knappen **Fortsätt** för att slutföra andra halvan av utskriften.

Skryva ut flera sidor per ark (Windows)

1. Välj alternativet **Skriv ut** i programvaran.
2. Välj skrivaren i listan med skrivare och klicka eller tryck sedan på knappen **Egenskaper** eller **Inställningar** för att öppna skrivardrivrutinen.

 **OBS!** Namnet på knappen varierar för olika program.


 **OBS!** Om du vill få åtkomst till funktionerna från en app på startskärmen i Windows 8 eller 8.1 väljer du **Enheter, Skriv ut** och sedan skrivaren

3. Klicka på eller tryck på fliken **Efterbehandling**.
4. Välj antal sidor per ark i listan **Sidor per ark**.
5. Välj rätt alternativ för **Skriv ut sidramar**, **Sidföljd** och **Orientering**. Klicka på **OK** för att stänga dialogrutan **Dokumentegenskaper**.
6. I dialogrutan **Skriv ut** klickar du på knappen **OK** för att skriva ut.

Välja papperstyp (Windows)

1. Välj alternativet **Skriv ut** i programvaran.
2. Välj skrivaren i listan med skrivare och klicka eller tryck sedan på knappen **Egenskaper** eller **Inställningar** för att öppna skrivardrivrutinen.

 **OBS!** Namnet på knappen varierar för olika program.

 **OBS!** Om du vill få åtkomst till funktionerna från en app på startskärmen i Windows 8 eller 8.1 väljer du **Enheter, Skriv ut** och sedan skrivaren

3. Klicka eller tryck på fliken **Papper/kvalitet**.
4. I listrutan **Papperstyp** väljer du den papperstyp som stämmer bäst med papperet du använder.
5. Välj alternativet för den papperstyp som du använder och klicka sedan på **OK**.
6. Klicka på **OK** för att stänga dialogrutan **Dokumentegenskaper**. I dialogrutan **Skriv ut** klickar du på knappen **OK** för att skriva ut.

Ytterligare utskriftsuppgifter

Gå till www.hp.com/support/ljm11-m13.

Instruktioner är tillgängliga för att utföra specifika utskriftsuppgifter, t.ex. de följande:

- Skapa och använda utskriftsgenvägar eller snabbval
- Välja pappersstorlek eller använda en anpassad pappersstorlek
- Välja sidorientering
- Skapa ett häfte
- Anpassa ett dokument till en vald pappersstorlek

- Skriva ut de första eller sista sidorna av dokumentet på ett annat papper
- Skriva ut vattenstämplar på ett dokument

Utskriftsuppgifter (OS X)

Hur du skriver ut (OS X)


Nedan beskrivs den grundläggande utskriftsprocessen för OS X.

1. Klicka på menyn **Arkiv** och sedan på **Skriv ut**.
2. Markera skrivaren.
3. Klicka på **Visa detaljer** eller **Kopior och sidor** och välj sedan andra menyer för att justera skrivarinställningarna.

 **OBS!** Namnet på alternativet varierar för olika program.

4. Klicka på knappen **Skriv ut**.

Skriva ut på båda sidor manuellt (OS X)

 **OBS!** Den här funktionen är tillgänglig om du installerar HP-skrivardrivrutinen. Den är kanske inte tillgänglig om du använder AirPrint.

1. Klicka på menyn **Arkiv** och sedan på **Skriv ut**.
2. Markera skrivaren.
3. Klicka på **Visa detaljer** eller **Kopior och sidor** och klicka sedan på menyn **Manuell duplex**.

 **OBS!** Namnet på alternativet varierar för olika program.

4. Klicka i rutan **Manuell Duplex** och välj ett bindningsalternativ.
5. Klicka på knappen **Skriv ut**.
6. Gå till skrivaren och ta bort eventuellt tomt papper som finns i fack 1.
7. Hämta den utskrivna bunten i utmatningsfacket och placera den med den utskrivna sidan vänd nedåt i inmatningsfacket.
8. Om du uppmanas till det trycker du på relevant knapp på kontrollpanelen eller öppnar och stänger den främre luckan för att fortsätta.

Skriva ut flera sidor per ark (OS X)

1. Klicka på menyn **Arkiv** och sedan på **Skriv ut**.
2. Markera skrivaren.
3. Klicka på **Visa detaljer** eller **Kopior och sidor** och klicka sedan på menyn **Layout**.

 **OBS!** Namnet på alternativet varierar för olika program.

4. I listrutan **Sidor per ark** väljer du det antal sidor som du vill skriva ut på varje ark.
5. Vid **Utskriftsriktning** väljer du ordning och placering för sidorna på arket.

6. I menyn **Ram** väljer du den typ av ram som du vill skriva ut runt varje sida på arket.
7. Klicka på knappen **Skriv ut**.

Välj papperstyp (OS X)

1. Klicka på menyn **Arkiv** och sedan på **Skriv ut**.
2. Markera skrivaren.
3. Klicka på **Visa detaljer** eller **Kopior och sidor** och klicka sedan på menyn **Medier och kvalitet** eller menyn **Papper/kvalitet**.

 **OBS!** Namnet på alternativet varierar för olika program.

4. Välj bland alternativen under **Medier och kvalitet** eller **Papper/kvalitet**.

 **OBS!** Listan innehåller huvuduppsättningen av de alternativ som är tillgängliga. Vissa alternativ är inte tillgängliga på alla skrivare.

- **Mediety**: Välj alternativet för rätt typ av papper för utskriftsjobbet.
- **Utskriftskvalitet**: Välj upplösning för utskriften.
- **EconoMode**: Välj det här alternativet för att spara toner när du skriver ut utkast av dokument.

5. Klicka på knappen **Skriv ut**.

Ytterligare utskriftsuppgifter

Gå till www.hp.com/support/ljm11-m13.

Instruktioner är tillgängliga för att utföra specifika utskriftsuppgifter, t.ex. de följande:

- Skapa och använda utskriftsgenvägar eller snabbval
- Välja pappersstorlek eller använda en anpassad pappersstorlek
- Välja sidorientering
- Skapa ett häfte
- Anpassa ett dokument till en vald pappersstorlek
- Skriva ut de första eller sista sidorna av dokumentet på ett annat papper
- Skriva ut vattenstämplar på ett dokument

Mobila utskrifter

Inledning

HP erbjuder flera lösningar för mobila utskrifter och ePrint-lösningar för att göra det enklare att skriva ut till en HP-skrivare från en bärbar dator, surfplatta, smartphone eller annan mobil enhet. Om du vill se en fullständig lista och hitta det bästa valet går du till www.hp.com/go/LaserJetMobilePrinting.



OBS! Uppdatera skrivarens inbyggda programvara för att se till att alla funktioner för mobil utskrift och ePrint kan användas.

- [Wireless Direct \(endast trådlösa modeller\)](#)
- [Programmet HP ePrint](#)
- [Androids inbyggda utskriftslösning](#)

Wireless Direct (endast trådlösa modeller)

Med Wireless Direct kan du skriva ut från en trådlös mobil enhet utan att behöva en anslutning till ett nätverk eller till internet.



OBS! För närvarande stöds inte alla mobila operativsystem av Wireless Direct.

Följande enheter och datoroperativsystem stöder **Wireless Direct**:

- Android 4.0 och senare surfplattor och telefoner som har insticksprogrammet för mobil utskrift för HP Print Service eller Mopria installerat
- De flesta datorer, surfplattor och bärbara datorer med Windows 8.1 som har HP-skrivardrivrutinen installerad




Följande enheter och datoroperativsystem stöder inte **Wireless Direct**, men kan skriva ut till en skrivare med sådant stöd:

- Apple iPhone och iPad
- Mac-datorer med OS X


Mer information om att skriva ut med Wireless Direct finns på www.hp.com/go/wirelessprinting.

Aktivera eller inaktivera Wireless Direct

Wireless Direct-funktionerna måste först aktiveras via skrivarens inbyggda webbserver.

1. När skrivaren är ansluten till nätverket skriver du ut en konfigurationssida och identifierar skrivarens IP-adress. Skriv ut en konfigurationssida på följande sätt:
 - a. Håll ned knappen Avbryt  tills Redo-lampan  börjar blinka.
 - b. Släpp knappen Avbryt .

2. Öppna en webbläsare och ange IP-adressen eller värdnamnet på adressraden, exakt så som det visas på skrivarens konfigurationssida. Tryck på **Retur** på tangentbordet. Den inbyggda webbservern öppnas.

 <https://10.10.XXXXX/>

 **OBS!** Om webbläsaren visar ett meddelande som anger att åtkomst till webbplatsen kanske inte är säker väljer du alternativet för att fortsätta till webbplatsen. Åtkomst till den här webbplatsen skadar inte datorn.




3. Klicka på fliken **Nätverk**.
4. Klicka på **Installation av Wireless Direct** på sidan **Nätverk**. Markera kryssrutan, ange nätverksnamnet (SSID) i fältet **Namn (SSID)** och klicka på knappen **Verkställ**. Den mobila enhetens IP-adress visas på sidan **Nätverk**.


 **OBS!** Du hittar nätverksnamnet (SSID) genom att klicka på menyn **Trådlös konfiguration** på sidan **Nätverk**.

Ändra skrivarens Wireless Direct-namn

Så här ändrar du skrivarens namn (SSID) för Wireless Direct-utskrift med HP:s inbyggda webserver (EWS):

Steg ett: Öppna den inbyggda HP-webbservern

1. Skriv ut en konfigurationssida för att fastställa IP-adressen eller värdnamnet.
 - a. Håll ned knappen **Avbryt**  tills **Redo-lampan**  börjar blinka.
 - b. Släpp knappen **Avbryt** .
2. Öppna en webbläsare och ange IP-adressen eller värdnamnet på adressraden, exakt så som det visas på skrivarens konfigurationssida. Tryck på **Retur** på tangentbordet. Den inbyggda webbservern öppnas.

 <https://10.10.XXXXX/>

 **OBS!** Om webbläsaren visar ett meddelande som anger att åtkomst till webbplatsen kanske inte är säker väljer du alternativet för att fortsätta till webbplatsen. Åtkomst till den här webbplatsen skadar inte datorn.

Steg två: Ändra Wireless Direct-namn

1. Klicka på fliken **Nätverk**.
2. Klicka på länken **Wireless Direct-inställning** i det vänstra navigeringsfönstret.
3. Ange det nya namnet i fältet **Namn (SSID)**.
4. Klicka på **Tillämpa**.

Programmet HP ePrint

Med HP ePrint-programvaran är det enkelt att skriva ut från en stationär eller bärbar Windows- eller Mac-dator till en skrivare med funktioner för HP ePrint. Det här programmet gör det enkelt att hitta HP ePrint-aktiverade skrivare som är registrerade på ditt HP Connected-konto. Mål-HP-skrivaren kan finnas på kontoret eller på en annan plats någonstans i världen.


- **Windows:** När du har installerat programmet väljer du alternativet **Skriv ut** i programmet, och väljer sedan **HP ePrint** i listan med installerade skrivare. Tryck på knappen **Egenskaper** om du vill konfigurera utskriftsalternativ.
- **OS X:** När du har installerat programvaran väljer du **Arkiv, Skriv ut** och sedan väljer du pilen bredvid **PDF** (längst ned till vänster i drivrutinsfönstret). Välj **HP ePrint**.

I Windows har HP ePrint även funktioner för TCP/IP-utskrift till lokala nätverksskrivare i nätverket (LAN eller WAN) till produkter som stöder UPD PostScript®.


Windows och OS X stöder IPP-utskrift till LAN- eller WAN-nätverksanslutna produkter som har stöd för ePCL.

Windows och OS X stöder också utskrift av PDF-dokument till allmänna utskriftsplatser och utskrift med HP ePrint via e-post genom molnet.

Besök www.hp.com/go/eprintsoftware för drivrutiner och information.

 **OBS!** För Windows är namnet på skrivardrivrutinen för HP ePrint-programvaran HP ePrint + JetAdvantage.

 **OBS!** HP ePrint är ett PDF-arbetsflödesverktyg för OS X, och är egentligen inte en skrivardrivrutin.


 **OBS!** HP ePrint-programvaran stöder inte USB-utskrift.

Androids inbyggda utskriftslösning

Med HP:s inbyggda utskriftslösning för Android och Kindle kan mobila enheter automatiskt hitta och skriva ut till HP-skrivare som antingen finns i ett nätverk eller inom den trådlösa räckvidden för Wireless Direct-utskrift.

Skrivaren måste vara ansluten till samma nätverk (undernät) som Android-enheten.

Utskriftslösningen är inbyggd i många versioner av operativsystemet.

 **OBS!** Om det inte går att skriva ut på din enhet går du till [Google Play > Android-appar](#) och installerar HP Print Service Plugin.

Mer information om hur du använder inbyggd utskrift för Android och vilka Android-enheter som stöds finns på www.hp.com/go/LaserJetMobilePrinting.

5 Hantera skrivaren

- [Avancerad konfiguration med HP:s inbyggda server \(EWS\) \(endast trådlösa modeller\)](#)
- [De olika avsnitten i HP:s inbäddade webbserver](#)
- [Konfigurera IP-nätverksinställningar](#)
- [Skrivarens säkerhetsfunktioner](#)
- [Energisparinställningar](#)
- [Uppdatera den inbyggda programvaran](#)

Mer information:

Följande information är korrekt vid publiceringstillfället. Aktuell information finns i www.hp.com/support/ljm11-m13.

HP:s heltäckande hjälp för skrivaren innehåller följande information:

- Installera och konfigurera
- Lär och använd
- Problemlösning
- Ladda ned uppdateringar av programvara och inbyggd programvara
- Delta i supportforum
- Hitta information om garanti och regler


Avancerad konfiguration med HP:s inbyggda server (EWS) (endast trådlösa modeller)

Med den inbäddade HP-webbservern kan du hantera utskriftsfunktioner från datorn i stället för från skrivarens kontrollpanel.




- Visa statusinformation om skrivaren
- Bestämma återstående livslängd för förbrukningsartiklar och beställa nya
- Visa och ändra fackens konfiguration
- Visa och ändra skrivarens menykonfiguration på kontrollpanelen
- Visa och skriva ut interna sidor
- Visa meddelande om händelser som rör skrivaren och förbrukningsmaterial
- Visa och ändra nätverkskonfigurationen


När skrivaren är ansluten till ett IP-baserat nätverk fungerar den inbäddade HP-webbservern. Den inbäddade HP-webbservern fungerar inte med IPX-baserade skrivaranlutningar. Det krävs ingen internetåtkomst för att ansluta till och använda den inbäddade HP-webbservern.

När skrivaren är ansluten till nätverket är den inbäddade HP-webbservern automatiskt tillgänglig.

 **OBS!** Det går inte att komma åt den inbäddade HP-webbservern från utsidan av nätverkets brandvägg.

Öppna HP:s inbyggda webbserver (EWS) från en webbläsare

1. Skriv ut en konfigurationssida för att fastställa IP-adressen eller värddnamnet.
 - a. Håll ned knappen Avbryt  tills Redo-lampan  börjar blinka.
 - b. Släpp knappen Avbryt .
2. Öppna en webbläsare och ange IP-adressen eller värddnamnet på adressraden, exakt så som det visas på skrivarens konfigurationssida. Tryck på **Retur** på tangentbordet. Den inbyggda webbservern öppnas.

 <https://10.10.XXXXX/>

 **OBS!** Om webbläsaren visar ett meddelande som anger att åtkomst till webbplatsen kanske inte är säker väljer du alternativet för att fortsätta till webbplatsen. Åtkomst till den här webbplatsen skadar inte datorn.

De olika avsnitten i HP:s inbäddade webbserver

Fliken Information

Fliken Information består av följande sidor:

- I **Enhetsstatus** visas status för skrivaren och HP-förbrukningsmaterialet.
- **Enhetskonfiguration** visar den information som också återfinns på konfigurationssidan.
- I **Status för förbrukningsmaterial** visas artikelnummer samt status för HP-förbrukningsmaterial. Om du vill beställa nytt förbrukningsmaterial klickar du på **Beställ förbrukningsmaterial** i fönstrets övre högra del.
- **Nätverksöversikt** visar den information som finns på sidan med **Nätverksöversikt**.

Fliken Inställningar

Använd den här fliken för att konfigurera skrivaren från datorn. Om skrivaren finns i ett nätverk ska du alltid tala med skrivaradministratören innan du ändrar inställningarna på den här fliken.

Fliken **Inställningar** innehåller sidan **Utskrift**, där du kan se och ändra standardinställningarna för utskrifter.

Fliken Nätverk

På den här fliken kan nätverksadministratörer kontrollera nätverksrelaterade inställningar för skrivaren när den är ansluten till ett IP-baserat nätverk.

Länkar

Länkar finns i den övre högra delen av statussidorna. Du måste ha internetåtkomst för att kunna använda länkarna. Om du använder en fjärranslutning och inte anslöt dig när du först öppnade HP:s inbyggda webbserver, måste du ansluta innan du kan gå till de här webbplatserna. Det kan hända att du måste stänga HP:s inbyggda webbserver och sedan öppna den igen.

- **Köpa förbrukningsmaterial.** Klicka på den här länken för att ansluta till Sure Supply-webbplatsen och beställa äkta HP-förbrukningsmaterial från HP eller från valfri återförsäljare.
- **Support.** Ansluter till supportwebbplatsen för skrivaren. Du kan söka efter hjälp för allmänna frågor.

Konfigurera IP-nätverksinställningar

- [Inledning](#)
- [Ansvarsbefrielse för skrivardelning](#)
- [Visa och ändra nätverksinställningar](#)
- [Konfigurera IPv4 TCP-/IP-parametrar manuellt](#)

Inledning

Med hjälp av följande avsnitt konfigurerar du skrivarens nätverksinställningar.

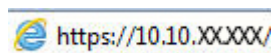
Ansvarsbefrielse för skrivardelning


HP ger ingen support för peer to peer-nätverk, då detta är en funktion i Microsofts operativsystem och inte på något sätt ingår som en del i HP:s skrivardrivrutiner. Besök Microsoft på www.microsoft.com.

Visa och ändra nätverksinställningar

Använd den inbäddade HP-webbservern när du vill visa eller ändra inställningarna för IP-konfiguration.

1. Öppna HP:s inbyggda webbserver (EWS):
 - a. Skriv ut en konfigurationssida för att fastställa IP-adressen eller värdnamnet.
 - i. Håll ned knappen Avbryt **X** tills Redo-lampan **O** börjar blinka.
 - ii. Släpp knappen Avbryt **X**.
 - b. Öppna en webbläsare och ange IP-adressen eller värdnamnet på adressraden, exakt så som det visas på skrivarens konfigurationssida. Tryck på **Retur** på tangentbordet. Den inbyggda webbservern öppnas.



 **OBS!** Om webbläsaren visar ett meddelande som anger att åtkomst till webbplatsen kanske inte är säker väljer du alternativet för att fortsätta till webbplatsen. Åtkomst till den här webbplatsen skadar inte datorn.

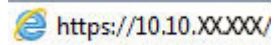
2. Klicka på fliken **Nätverk** när du vill visa nätverksinformation. Gör de ändringar som behövs.

Konfigurera IPv4 TCP-/IP-parametrar manuellt


Via den inbyggda webbservern kan du manuellt ange en IPv4-adress, subnätmask och standardgateway.

1. Öppna HP:s inbyggda webbserver (EWS):
 - a. Skriv ut en konfigurationssida för att fastställa IP-adressen eller värdnamnet.
 - i. Håll ned knappen Avbryt **X** tills Redo-lampan **O** börjar blinka.
 - ii. Släpp knappen Avbryt **X**.

- b. Öppna en webbläsare och ange IP-adressen eller värdnamnet på adressraden, exakt så som det visas på skrivarens konfigurationssida. Tryck på **Retur** på tangentbordet. Den inbyggda webbservern öppnas.



https://10.10.XXXXX/

 **OBS!** Om webbläsaren visar ett meddelande som anger att åtkomst till webbplatsen kanske inte är säker väljer du alternativet för att fortsätta till webbplatsen. Åtkomst till den här webbplatsen skadar inte datorn.

2. Klicka på fliken **Nätverk**.
3. Välj **Manuell IP** i **IPv4-konfiguration**. Redigera sedan inställningarna för IPv4-konfiguration.
4. Klicka på **Verkställ**.

Skrivarens säkerhetsfunktioner

Inledning

Skrivaren har flera säkerhetsfunktioner för att begränsa vilka som har åtkomst till konfigurationsinställningar, säkra data och förhindra åtkomst till värdefulla maskinvarukomponenter.




- [Tilldela eller ändra systemlösenordet via den inbäddade HP-webbservern](#)


Tilldela eller ändra systemlösenordet via den inbäddade HP-webbservern


Tilldela ett administratörlösenord för åtkomst till skrivaren och den inbäddade HP-webbservern så att obehöriga användare inte kan ändra inställningarna på skrivaren.

1. Öppna HP EWS (Embedded Web Server):

Nätverksanslutna skrivare

- a. Skriv ut en konfigurationssida för att fastställa IP-adressen eller värdnamnet.
 - i. Håll ned knappen Avbryt  tills Redo-lampan  börjar blinka.
 - ii. Släpp knappen Avbryt .
- b. Öppna en webbläsare och ange IP-adressen eller värdnamnet på adressraden, exakt så som det visas på skrivarens konfigurationssida. Tryck på **Retur** på tangentbordet. Den inbyggda webbservern öppnas.

 <https://10.10.XX.XXX/>

 **OBS!** Om webbläsaren visar ett meddelande som anger att åtkomst till webbplatsen kanske inte är säker väljer du alternativet för att fortsätta till webbplatsen. Åtkomst till den här webbplatsen skadar inte datorn.

2. På fliken **Nätverk** klickar du på länken **Lösenord** i det vänstra navigeringsfönstret.
3. Ange lösenordet i fältet **Lösenord** i området för **Lösenord**.
4. Ange lösenordet på nytt i fältet **Bekräfta lösenord**.
5. Klicka på **Verkställ**.

 **OBS!** Anteckna lösenordet och förvara det på ett säkert ställe.

Energisparinställningar

- [Inledning](#)
- [Skriva ut med EconoMode](#)
- [Konfigurera inställningen Viloläge/Automatisk avstängning efter inaktivitet](#)
- [Inställningen Fördröjning när portarna är aktiva](#)

Inledning

Skrivaren har flera ekonomifunktioner som sparar energi och förbrukningsmaterial.

Skriva ut med EconoMode

Den här skrivaren har ett EconoMode-alternativ för utskrift av utkast. EconoMode kan ge lägre tonerförbrukning. Men EconoMode kan också försämra utskriftskvaliteten.

HP rekommenderar inte att du alltid använder EconoMode. Om du alltid använder EconoMode kan det hända att tonern räcker längre än de mekaniska delarna i tonerkassetten. Du kan fortsätta skriva ut med den aktuella kassetten tills omfördelning av tonern inte längre ger acceptabel utskriftskvalitet. Om du vill omfördela tonern, ta bort tonerkassetten från skrivaren och vippa försiktigt på tonerkassetten fram och tillbaka så att tonern omfördelas. Det finns bildanvisningar för byte av kassett. Sätt tillbaka tonerkassetten i skrivaren och stäng luckan. Om utskriftskvaliteten börjar försämrats och inte längre är godtagbar bör du fundera på att byta ut tonerkassetten.

 **OBS!** Om det här alternativet inte används i skrivardrivrutinen kan du ange det via HP:s inbäddade webbserver.

1. Välj alternativet **Skriv ut** i programvaran.
2. Välj skrivaren och klicka sedan på **Egenskaper** eller **Inställningar**.
3. Klicka på fliken **Papper/kvalitet**.
4. Klicka på alternativet **EconoMode**.

Konfigurera inställningen Viloläge/Automatisk avstängning efter inaktivitet

Använd den inbyggda webbservern om du vill ange efter hur lång tids inaktivitet som skrivaren försätts i viloläge.




Utför följande steg om du vill ändra inställningen av Viloläge/Automatisk avstängning efter inaktivitet:

1. Öppna HP:s inbyggda webbserver (EWS):

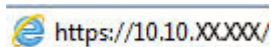
Direktanslutna skrivare


- a. Öppna **Start**-menyn och välj sedan **Program** eller **Alla program**.
- b. Öppna HP-gruppen, öppna skrivargruppen och välj **HP Device Toolbox**.

Nätverksanslutna skrivare

- a. Skriv ut en konfigurationssida för att fastställa IP-adressen eller värdnamnet.
 - i. Håll ned knappen Avbryt  tills Redo-lampan  börjar blinka.
 - ii. Släpp knappen Avbryt .

- b. Öppna en webbläsare och ange IP-adressen eller värdnamnet på adressraden, exakt så som det visas på skrivarens konfigurationssida. Tryck på **Retur** på tangentbordet. Den inbyggda webbservern öppnas.

 https://10.10.XX.XXX/

 **OBS!** Om webbläsaren visar ett meddelande som anger att åtkomst till webbplatsen kanske inte är säker väljer du alternativet för att fortsätta till webbplatsen. Åtkomst till den här webbplatsen skadar inte datorn.




2. Klicka på fliken **System** och välj sedan sidan **Energiinställningar**.
3. Välj tid för Viloläge/Automatisk avstängning efter inaktivitet och klicka sedan på **Verkställ**.

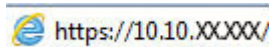
Inställningen Fördröjning när portarna är aktiva


Metod ett: Använd HP:s inbyggda webbserver (EWS)

1. Öppna HP:s inbyggda webbserver (EWS):

Nätverksanslutna skrivare

- a. Skriv ut en konfigurationssida för att fastställa IP-adressen eller värdnamnet.
 - i. Håll ned knappen Avbryt  tills Redo-lampan  börjar blinka.
 - ii. Släpp knappen Avbryt .
- b. Öppna en webbläsare och ange IP-adressen eller värdnamnet på adressraden, exakt så som det visas på skrivarens konfigurationssida. Tryck på **Retur** på tangentbordet. Den inbyggda webbservern öppnas.


 https://10.10.XX.XXX/

 **OBS!** Om webbläsaren visar ett meddelande som anger att åtkomst till webbplatsen kanske inte är säker väljer du alternativet för att fortsätta till webbplatsen. Åtkomst till den här webbplatsen skadar inte datorn.

2. Klicka på fliken **Inställningar** och välj sedan sidan **Energiinställningar**.
3. Markera kryssrutan för **Fördröjning när portarna är aktiva** för att aktivera eller inaktivera inställningen.

Metod två: Använd skrivarprogramvaran

1. Högerklicka på skrivaren i listan över skrivare. Öppna dialogrutan **Egenskaper för skrivare** genom att klicka på alternativet i egenskapsmenyn.
2. Klicka på fliken **Enhetsinställningar** och gå till **Energiinställningar**.
3. Markera kryssrutan för **Fördröjning när portarna är aktiva** för att aktivera eller inaktivera inställningen.


 **OBS!** När inställningen **Fördröjning när portarna är aktiva** är vald stängs skrivaren inte av såvida inte alla portar är inaktiva. Om inställningen inte är vald stängs skrivaren av efter en period av inaktivitet, enligt inställningen för **fördröjd avstängning**. Om det finns en aktiv nätverkslänk eller USB-anslutning stängs skrivaren inte av.

Uppdatera den inbyggda programvaran


HP erbjuder periodiska skrivruppdateringar, nya webbtjänstappar och nya funktioner för befintliga webbtjänstappar. Gör följande när du vill uppdatera en enskild skrivares fasta programvara. När du uppdaterar den fasta programvaran uppdateras webbtjänstappar automatiskt.

Uppdatera den fasta programvaran med verktyget för uppdatering av fast programvara

Använd de här stegen för att manuellt ladda ned och installera verktyget från HP.com.

 **OBS!** Du måste ha en skrivardrivrutin installerad för att använda den här metoden.

1. Gå till www.hp.com/go/support välj språk för land/region, klicka på länken **Hämta drivrutiner och programvara**, skriv skrivarnamnet i sökfältet, tryck på knappen **Retur** och välj sedan skrivaren i listan med sökresultat.
2. Välj operativsystemet.
3. Under **Firmware** (Fast programvara) letar du upp **Firmware Update Utility** (Verktyg för uppdatering av fastprogramvara)
4. Klicka på **Download** (Ladda ned), klicka på **Kör** och sedan **Kör igen**.
5. När programmet startar väljer du skrivaren i listrutan och klickar sedan på **Send Firmware** (Skicka fast programvara).

 **OBS!** Om du vill skriva ut en konfigurationssida för att bekräfta den installerade fasta programvarans version före eller efter uppdateringsprocessen, klickar du på **Skriv ut konfiguration**.

6. Följ instruktionerna på skärmen för att slutföra installationen och klicka sedan på knappen **Avsluta** för att stänga verktyget.

6 Problemlösning

- [Kundsupport](#)
- [Tolka lampmönster på kontrollpanelen](#)
- [Återställa till standardinställningar](#)
- [Lös problem med pappersmatning eller papperstrassel](#)
- [Åtgärda papperstrassel](#)
- [Förbättra utskriftskvaliteten](#)
- [Lös problem med direktanslutning](#)
- [Lös problem med trådlöst](#)

Mer information:

Följande information är korrekt vid publiceringstillfället. Aktuell information finns i www.hp.com/support/ljm11-m13.

HP:s heltäckande hjälp för skrivaren innehåller följande information:

- Installera och konfigurera
- Lär och använd
- Problemlösning
- Ladda ned uppdateringar av programvara och inbyggd programvara
- Delta i supportforum
- Hitta information om garanti och regler




Kundsupport

Få telefonsupport för ditt land/din region	Telefonnummer för land/region finns i broschyren som medföljde i kartongen till skrivaren eller på www.hp.com/support/ .
Ha skrivarens namn, serienummer, inköpsdatum och en problembeskrivning till hands	
Få internetsupport dygnet runt, och hämta programvaruverktyg och drivrutiner	www.hp.com/support/ljm11-m13
Beställ extra HP-tjänster eller underhållsavtal	www.hp.com/go/carepack
Registrera skrivaren	www.register.hp.com

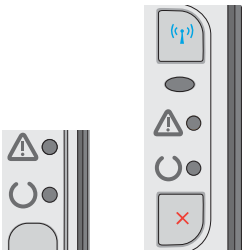
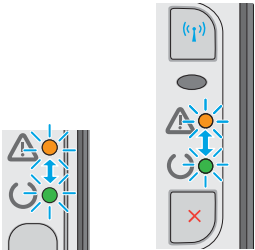
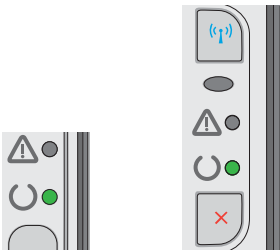
Tolka lampmönster på kontrollpanelen

Om skrivaren kräver åtgärd, visas en felkod på kontrollpanelens display.

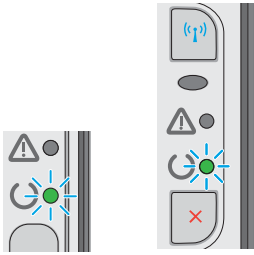
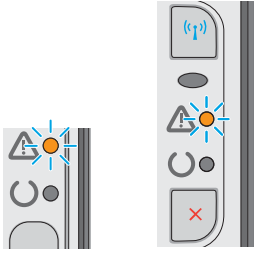
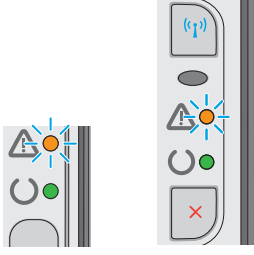
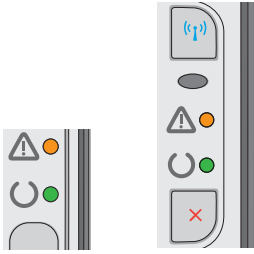
Tabell 6-1 Statuslampor – förklaring

	Symbol för "lampa av"
	Symbol för "lampa på"
	Symbol för "blinkande lampa"

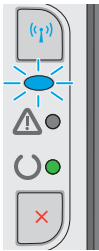
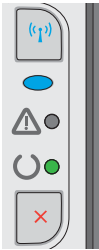
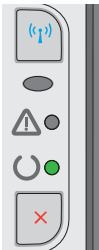
Tabell 6-2 Mönstren för lamporna på kontrollpanelen

Lampstatus	Skrivarens status	Åtgärd
Alla lampor är släckta. 	Skrivaren är i Automatiskt avstängnings-läge eller har stängts av.	Tryck på strömbrytaren för att inaktivera Automatiskt avstängnings-läget eller slå på skrivaren.
Statuslampornas cykel 	Statuslamporna tänds i tur och ordning när formateraren initieras och då skrivaren bearbetar en rengöringssida.	Ingen åtgärd behövs. Vänta tills initieringen är klar. Skrivaren bör övergå till redo-läge så snart initieringen har slutförts.
Redo-lampan lyser och varningslampan är släckt. 	Skrivaren är i läget Redo.	Ingen åtgärd behövs. Skrivaren är klar för utskrift.

Tabell 6-2 Mönstren för lamporna på kontrollpanelen (fortsättning)

Lampstatus	Skrivarens status	Åtgärd
Redo-lampan blinkar och varningslampan är släckt.	Skrivaren bearbetar eller tar emot data.	Ingen åtgärd behövs. Skrivaren tar emot eller bearbetar en utskrift.
		
Varningslampan blinkar och redo-lampan är släckt.	Ett fel som kan korrigeras i skrivaren har inträffat, t.ex papperstrassel, en öppen lucka, det finns ingen tonerkasset eller att det är slut på papper i ett fack.	Undersök skrivaren, fastställ problemet och åtgärda det. Om felet är att det är slut på papper i relevant fack eller om skrivaren är i manuellt matningsläge: fyll på rätt papper i facket och följ anvisningarna på skärmen, eller öppna och stäng tonerkassetluckan och återuppta utskriften.
		
Varningslampan blinkar och redo-lampan är på.	Ett kontinuerligt fel har identifierats i skrivaren. Felet åtgärdas automatiskt.	Om återställningen lyckas bearbetas informationen i skrivaren, och utskriften slutförs. Om återställningen inte lyckas fortsätter skrivaren att vara i kontinuerligt feltillstånd. Ta bort allt material från pappersbanan, slå av strömmen till skrivaren och slå sedan på strömmen igen.
		
Varnings- och Redo-lamporna lyser.	Ett oåterkalleligt fel har identifierats i skrivaren, som inte kan åtgärdas automatiskt.	<ol style="list-style-type: none"> 1. Stäng av skrivaren eller dra ut nätsladden ur den. 2. Vänta i 30 sekunder och aktivera sedan skrivaren, eller återanslut nätsladden till skrivaren. 3. Vänta medan skrivaren aktiveras. <p>Om felet kvarstår kontaktar du HP:s kundtjänst.</p>
		

Tabell 6-2 Mönstren för lamporna på kontrollpanelen (fortsättning)

Lampstatus	Skrivarens status	Åtgärd
<p>Lampan för trådlöst blinkar.</p> 	<p>Skrivaren försöker att hitta ett trådlöst nätverk.</p>	<p>Ingen åtgärd behövs.</p>
<p>Lampan för trådlöst lyser.</p> 	<p>Skrivaren är ansluten till ett trådlöst nätverk.</p>	<p>Ingen åtgärd behövs.</p>
<p>Lampan för trådlöst är släckt.</p> 	<p>Skrivaren är inte ansluten till något nätverk, och den trådlösa enheten i skrivaren är kan vara avstängd.</p>	<p>Om lampan är släckt är skrivaren kanske inte ansluten till nätverket, och den trådlösa enheten i skrivaren kan vara avstängd. Anslut till nätverket genom att trycka på knappen för trådlöst – eller konfigurera skrivaren med verktyget för trådlös konfiguration. Skriv ut en konfigurationssida för att kontrollera att nätverket har identifierats i skrivaren. Skrivaren bör ha tilldelats en IP-adress.</p> <p>Information om hur du ansluter trådlöst till ett nätverk finns i Lös problem med trådlöst på sidan 62.</p> <p>Om skrivaren fortfarande inte kan anslutas till nätverket: avinstallera skrivaren och installera sedan om den. Om felet kvarstår: kontakta nätverksadministratören, eller läs handboken för den trådlösa routern eller åtkomstpunkten.</p>

Återställa till standardinställningar

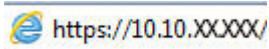
Om du återställer fabriksinställningarna återställs alla skrivar- och nätverksinställningar till standard. Sidantal, fackstorlek och språk återställs inte. Om du vill återställa skrivaren till fabriksinställningarna gör du på följande sätt.

⚠ VIKTIGT: Om du återställer de fabriksinställda standardinställningarna återställs alla inställningar till de fabriksinställda standardinställningarna och eventuella sidor i minnet tas bort.

1. Öppna HP:s inbyggda webbserver (EWS):

Nätverksanslutna skrivare

- a. Skriv ut en konfigurationssida för att fastställa IP-adressen eller värdnamnet.
 - i. Håll ned knappen Avbryt **X** tills Redo-lampan **O** börjar blinka.
 - ii. Släpp knappen Avbryt **X**.
- b. Öppna en webbläsare och ange IP-adressen eller värdnamnet på adressraden, exakt så som det visas på skrivarens konfigurationssida. Tryck på **Retur** på tangentbordet. Den inbyggda webbservern öppnas.



📄 OBS! Om webbläsaren visar ett meddelande som anger att åtkomst till webbplatsen kanske inte är säker väljer du alternativet för att fortsätta till webbplatsen. Åtkomst till den här webbplatsen skadar inte datorn.

2. Klicka på fliken **Inställningar**.
3. Välj alternativet **Återställ fabriksinställningar** och klicka på **Verkställ**.

Skrivaren startas om automatiskt.

Lösa problem med pappersmatning eller papperstrassel

Om skrivaren har återkommande problem med pappersmatningen eller med att papper fastnar använder du följande information för att minska antalet förekomster.

Skrivaren matar inte in papper

Prova med följande åtgärder om skrivaren inte matar in papper från facket.

1. Öppna skrivaren och ta bort allt papperstrassel.
2. Fyll på facket med rätt pappersstorlek för utskriftsjobbet.
3. Kontrollera att pappersstorleken och papperstypen är korrekt inställda i programvarudrivrutinen eller den inbyggda webbservern.
4. Kontrollera att pappersledarna i facket är korrekt justerade efter pappersstorleken. Justera pappersledarna till rätt markering i facket.
5. Kontrollera på skrivarens kontrollpanel för att se om skrivaren väntar på att du ska bekräfta ett meddelande om att fylla på papper manuellt. Fyll på papper och fortsätt.
6. Plockvalsen och separeringsdynan kan vara smutsiga.

Skrivaren matar in flera pappersark




Om skrivaren matar in flera pappersark från facket provar du med dessa åtgärder.

1. Ta ut pappersbunten från facket och böj den, rotera den 180 grader och vänd på den. *Bläddra inte igenom pappersbunten.* Lägg tillbaka pappersbunten i facket.
2. Använd bara papper som uppfyller HP:s specifikationer för skrivaren.
3. Använd inte papper som är skrynkligt, vikt eller skadat. Om det behövs använder du papper från ett annat paket.
4. Kontrollera att facket inte är överfyllt. Om det är det tar du bort hela pappersbunten från facket, rättar till bunten och lägger sedan tillbaka en del av den i facket.
5. Kontrollera att pappersledarna i facket är korrekt justerade efter pappersstorleken. Justera pappersledarna till rätt markering i facket.
6. Se till att utskriftsmiljön uppfyller kraven i specifikationerna.

Återkommande papperstrassel

Följ dessa steg för att lösa problem med ofta förekommande papperstrassel. Om det första steget inte löser problemet fortsätter du med nästa steg tills du har löst problemet.

1. Om papper har fastnat i skrivaren tar du bort det och skriver sedan ut en konfigurationssida för att testa skrivaren.
2. Kontrollera att facket är konfigurerat för rätt pappersstorlek och papperstyp i programvarudrivrutinen eller den inbyggda webbservern. Justera pappersinställningarna om det behövs.
3. Stäng av skrivaren, vänta i 30 sekunder och slå sedan på den igen.

4. Öppna HP:s inbyggda webbserver (EWS) om du vill skriva ut en rengöringssida för att ta bort överflödiga toner från skrivarens insida:
 - a. Klicka på **Skriv ut informationssidor** på fliken **Information** i den inbyggda webbservern.
 - b. Om du vill skriva ut en rengöringssida klickar du på **Skriv ut** i området **Skriv ut rengöringssida**.
5. Skriv ut en konfigurationssida för att testa skrivaren.
 - a. Håll ned knappen Avbryt  tills Redo-lampan  börjar blinka.
 - b. Släpp knappen Avbryt .

Om inget av dessa steg löser problemet, kan skrivaren behöva service. Kontakta HP:s kundsupport.

Förhindra papperstrassel

Prova följande åtgärder för att minska mängden papperstrassel.

1. Använd bara papper som uppfyller HP:s specifikationer för skrivaren.
2. Använd inte papper som är skrynkligt, vikt eller skadat. Om det behövs använder du papper från ett annat paket.
3. Använd inte papper som redan skrivits ut eller kopierats på.
4. Kontrollera att facket inte är överfyllt. Om det är det tar du bort hela pappersbunten från facket, rättar till bunten och lägger sedan tillbaka en del av den i facket.
5. Kontrollera att pappersledarna i facket är korrekt justerade efter pappersstorleken. Justera pappersledarna så att de vidrör pappersbunten utan att böja den.
6. Om du skriver på tungt, präglad eller perforerat papper använder du manuell matning och matar in arken ett åt gången.
7. Kontrollera att facket har konfigurerats på rätt sätt för papperstypen och -storleken.
8. Se till att utskriftsmiljön uppfyller kraven i specifikationerna.

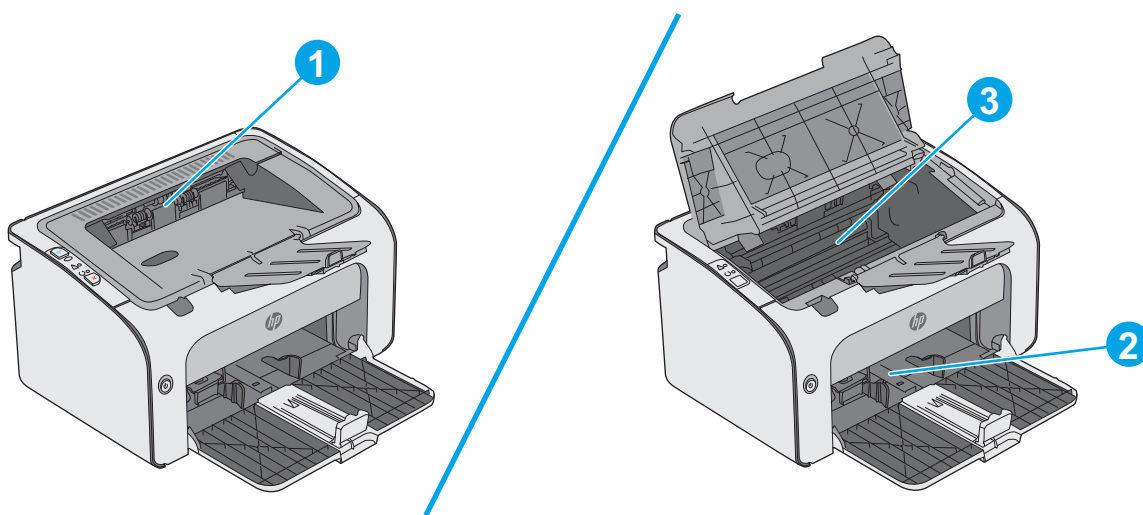
Åtgärda papperstrassel

Inledning

Följande information innehåller instruktioner för hur du åtgärdar papperstrassel i produkten.

- [Platser för papperstrassel](#)
- [Rensa trassel från inmatningsfacket](#)
- [Åtgärda trassel vid tonerkassetten](#)
- [Rensa papperstrassel i utmatningsfacket](#)

Platser för papperstrassel

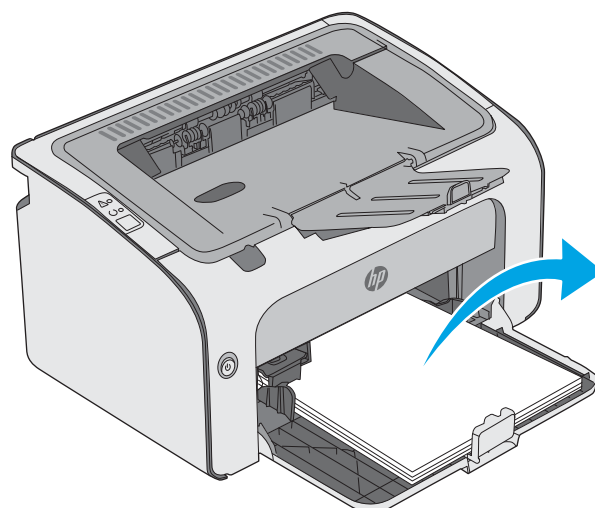


1	Utmatningsfack
2	Inmatningsfack
3	Tonerkassettområde

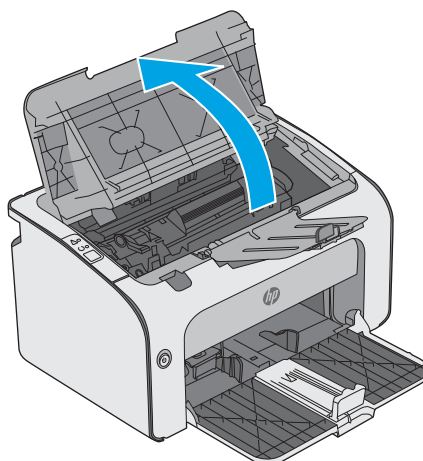
Rensa trassel från inmatningsfacket

När det uppstår trassel blinkar varningslampan  upprepade gånger på skrivarens kontrollpanel.

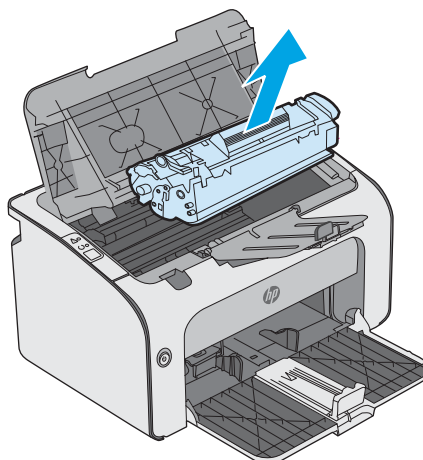
1. Ta bort allt löst papper från inmatningsfacket.



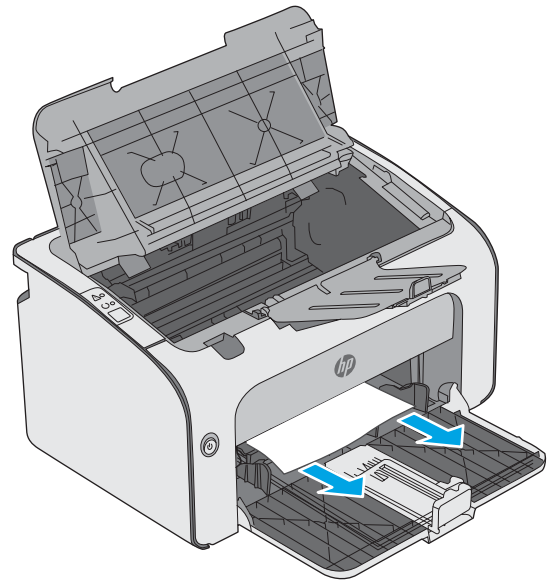
2. Öppna den övre luckan.



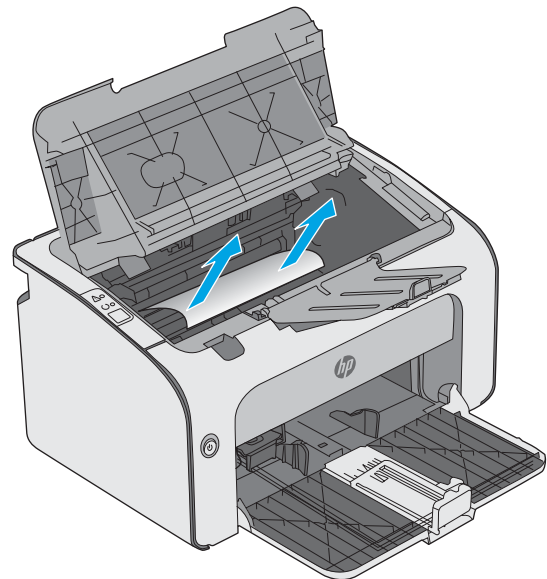
3. Ta bort tonerkassetten.



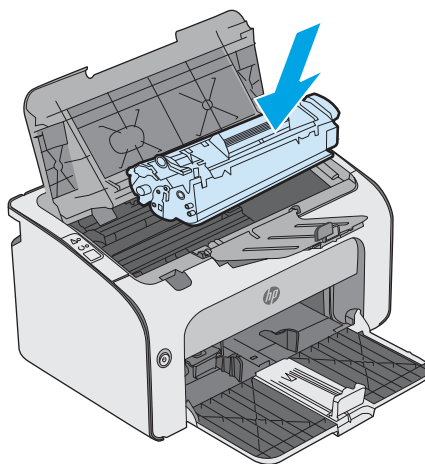
4. Ta bort synligt papper som har fastnat i inmatningsfacket. Använd båda händerna när du drar ut papperet för att undvika att det går sönder.



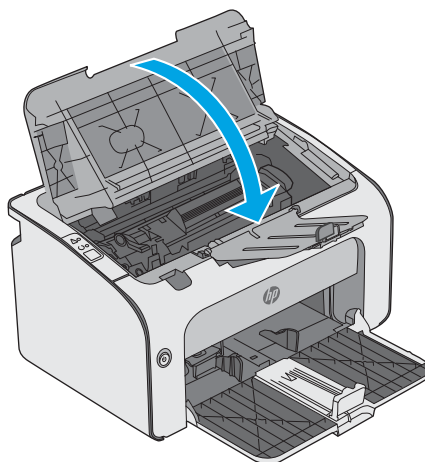
5. Ta bort papper som har fastnat vid tonerkassetten. Använd båda händerna när du drar ut papperet för att undvika att det går sönder.



6. Sätt tillbaka tonerkassetten.



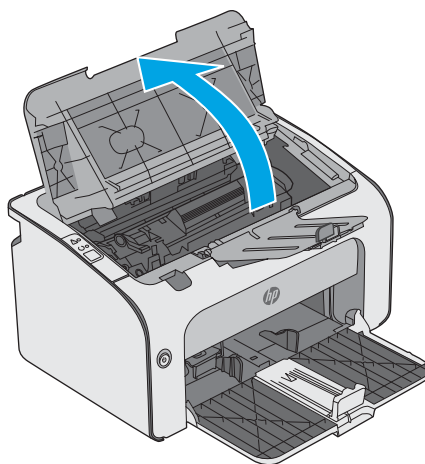
7. Stäng den övre luckan.



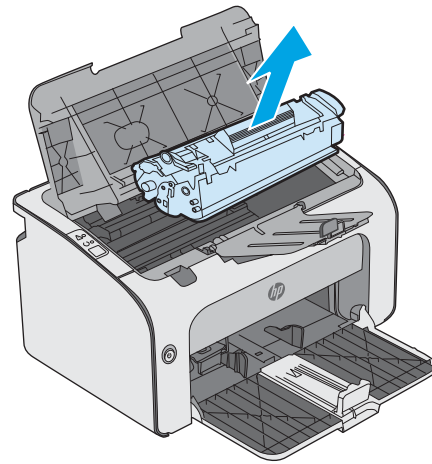
Åtgärda trassel vid tonerkassetten

När det uppstår trassel blinkar varningslampan  upprepade gånger på skrivarens kontrollpanel.

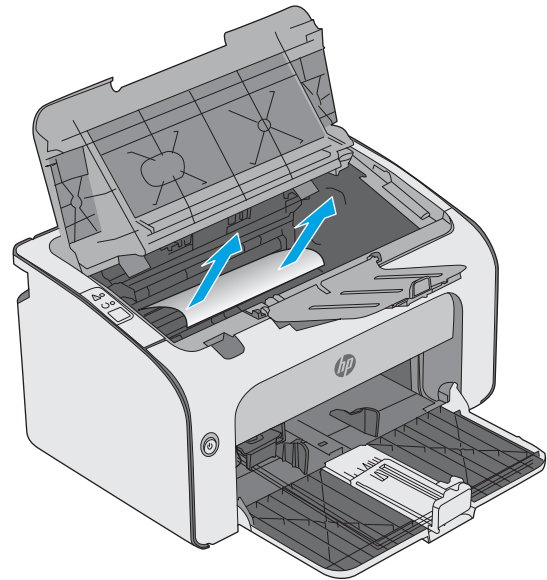
1. Öppna den övre luckan.



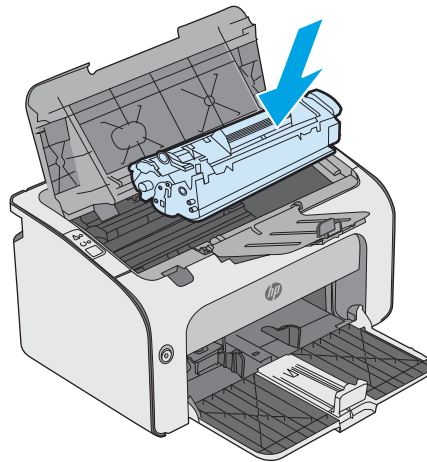
2. Ta bort tonerkassetten.



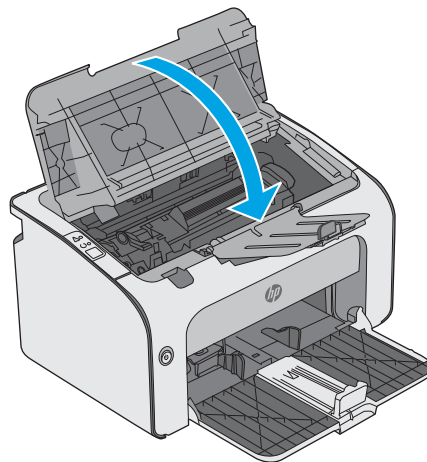
3. Ta bort papper som har fastnat vid tonerkassetten. Använd båda händerna när du tar bort papper som fastnat för att undvika att riva sönder papperet.



4. Sätt tillbaka tonerkassetten.



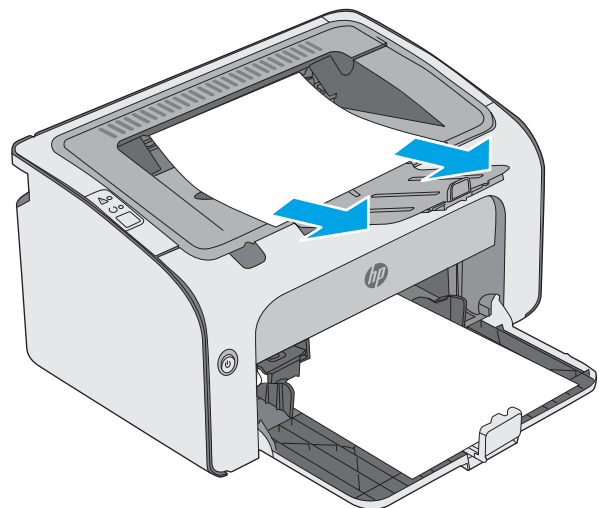
5. Stäng den övre luckan.



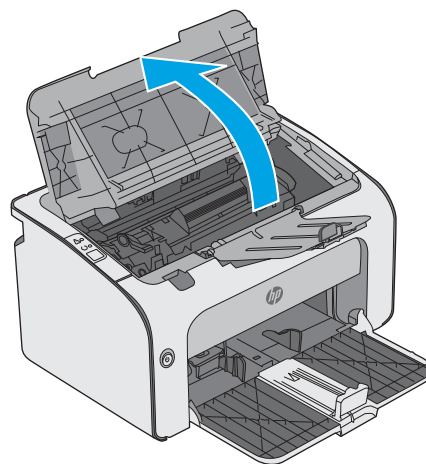
Rensa papperstrassel i utmatningsfacket

När det uppstår trassel blinkar varningslampan  upprepade gånger på skrivarens kontrollpanel.

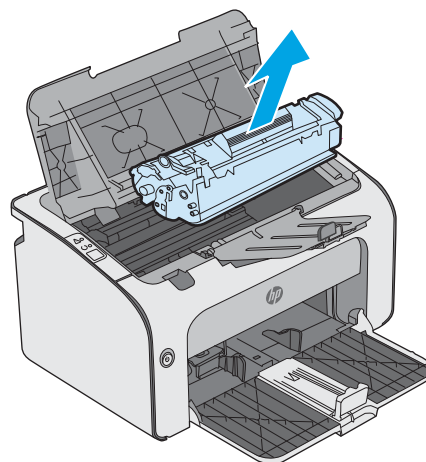
1. Ta bort synligt papper som har fastnat i utmatningsfacket. Använd båda händerna när du drar ut papperet för att undvika att det går sönder.



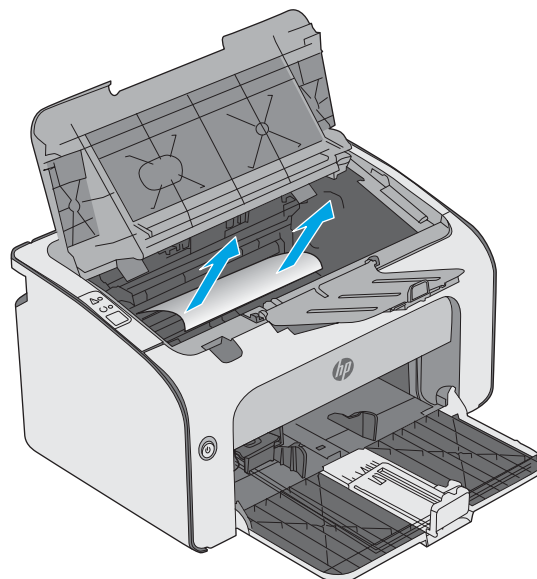
2. Öppna den övre luckan.



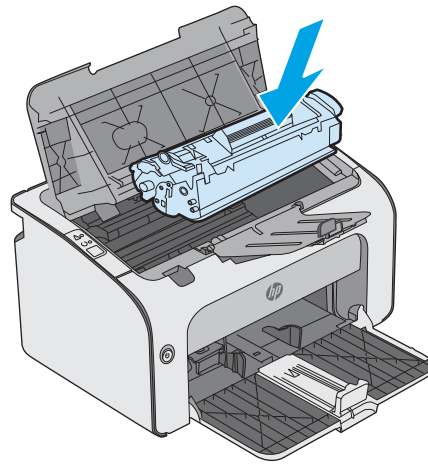
3. Ta bort tonerkassetten.



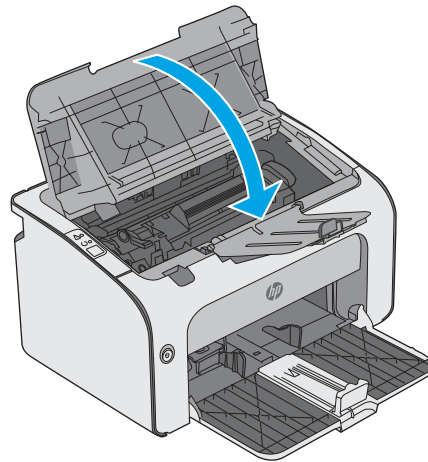
4. Ta bort papper som har fastnat vid tonerkassetten.



5. Sätt tillbaka tonerkassetten.



6. Stäng den övre luckan.



Förbättra utskriftskvaliteten

Inledning

Om skrivaren har problem med utskriftskvaliteten försöker du med följande lösningar i den ordning de visas.

Skriva ut från ett annat program

Försök skriva ut från ett annat program. Om sidan skrivs ut på rätt sätt ligger problemet i det program som du använde för att skriva ut.

Kontrollera inställningen för utskriftsjobbets papperstyp

Kontrollera papperstypinställningarna om utskrivna sidor har fläckar, otydlig eller mörk text, buktat papper, spridda tonerprickar, lös toner eller små områden där toner saknas.

Kontrollera inställningen för papperstyp (Windows)

1. Välj alternativet **Skriv ut** i programvaran.
2. Välj skrivaren och klicka sedan på knappen **Egenskaper** eller **Inställningar**.
3. Klicka på fliken **Papper/kvalitet**.
4. Expandera listan för **Typ är:** alternativ.
5. Utöka kategorin med papperstyper som bäst stämmer med dina papper.
6. Välj alternativet för den papperstyp som du använder och klicka sedan på **OK**.
7. Klicka på **OK** för att stänga dialogrutan **Dokumentegenskaper**. I dialogrutan **Skriv ut** klickar du på knappen **OK** för att skriva ut.

Kontrollera inställningen för papperstyp (OS X)




1. Klicka på menyn **Arkiv** och sedan på **Skriv ut**.
2. Välj skrivaren i menyn **Skrivare**.
3. Som standard visar skrivardrivrutinen menyn **Kopior och sidor**. Öppna menyns listruta och klicka sedan på menyn **Efterbehandling**.
4. Välj en typ i listrutan **Medietyp**.
5. Klicka på knappen **Skriv ut**.

Kontrollera tonerkassettstatusen

Titta efter följande information på statussidan för förbrukningsmaterial:

- Beräknad återstående mängd bläck
- Ungefärligt antal återstående sidor
- Artikelnummer för HP-tonerkassetter
- Antal utskrivna sidor

Skrivaren skriver ut statussidan för förbrukningsmaterial när den skriver ut konfigurationssidan.

1. Håll ned knappen Avbryt  tills Redo-lampan  börjar blinka.
2. Släpp knappen Avbryt .

Rengöra skrivaren


Skriva ut en rengöringssida

1. Klicka på **Skriv ut informationssidor** på fliken **Information** i den inbyggda webbservern.
2. Om du vill skriva ut en rengöringssida klickar du på **Skriv ut** i området **Skriv ut rengöringssida**.

Undersöka tonerkassetten visuellt

Så här kontrollerar du tonerkassetterna.

1. Ta ut tonerkassetten ur skrivaren.
2. Kontrollera om minneskretsen är skadad.
3. Undersök ytan på den gröna bildtrumman.

 **VIKTIGT:** Rör inte bildtrumman. Om det finns fingeravtryck på bildtrumman kan kvaliteten på utskriften försämrats.

4. Om du ser några repor, fingeravtryck eller andra skador på bildtrumman byter du ut tonerkassetten.
5. Sätt i tonerkassetten igen och skriv ut några sidor så att du kan kontrollera om problemet är löst.

Kontrollera papperet och utskriftsmiljön

Steg 1: Använd papper som uppfyller HP:s specifikationer för papper

En del problem med utskriftskvalitet orsakas av papper som inte uppfyller HP:s specifikationer.

- Använd alltid en papperstyp och -vikt som skrivaren har stöd för.
- Använd papper av bra kvalitet som är fritt från revor, hack, fläckar, lösa partiklar, damm, veck, hål och häftklamrar och se till att det inte har skrynkliga eller vikta kanter.
- Använd papper som inte har använts för tryck tidigare.
- Använd papper som inte innehåller metalliskt material, som glitter.
- Använd papper som är avsett för laserskrivare. Använd inte papper som endast är avsett för bläckstråleskrivare.
- Använd inte papper som är för grovt. Om du använder mjukare papper får du oftast bättre utskriftskvalitet.

Steg 2: Kontrollera miljön

Miljön kan direkt påverka utskriftskvaliteten och är en vanlig orsak till problem med utskriftskvalitet och pappersmatning. Försök med följande lösningar:

- Flytta skrivaren bort från dragiga platser, till exempel luftkonditioneringsventiler eller öppna fönster och dörrar.
- Försäkra dig om att skrivaren inte är utsatt för temperaturer eller luftfuktighet som ligger utanför det som anges i skrivarspecifikationerna.
- Ställ inte skrivaren i ett trångt utrymme, till exempel ett skåp.
- Ställ skrivaren på en stadig, plan yta.
- Ta bort saker som blockerar skrivarens ventiler. Skrivaren behöver ett bra luftflöde på alla sidor, inklusive överdelen.
- Skydda skrivaren från skräp, damm, ånga, fett eller annat som sprids med luften och som kan lämna rester inuti enheten.

Prova en annan skrivardrivrutin


Prova med att använda en annan skrivardrivrutin om du skriver ut från ett program och de utskrivna sidorna har oväntade linjer i grafiken, saknad text, saknad grafik, felaktig formatering eller utbytta teckensnitt.

Hämta någon av följande drivrutiner från HP-webbplatsen: www.hp.com/support/ljm11-m13.

HP PCLmS-drivrutin	<ul style="list-style-type: none"> • Medföljer som standarddrivrutin på cd-skivan i förpackningen. Den här drivrutinen installeras automatiskt såvida du inte väljer en annan. • Rekommenderas för alla Windows-miljöer • Ger generellt bäst hastighet, utskriftskvalitet och stöd för skrivarfunktioner för de flesta användarna • Kompatibel med Windows-användargränssnittet för högsta hastighet i Windows-miljöer • Är eventuellt inte helt kompatibel med tredjepartsprogram och anpassade program som baseras på PCL
---------------------------	--

Kontrollera EconoMode-inställningarna

HP rekommenderar inte att du alltid använder EconoMode. Om du alltid använder EconoMode kan det hända att tonern räcker längre än de mekaniska delarna i tonerkassetten. Om utskriftskvaliteten börjar försämrans och inte längre är godtagbar bör du fundera på att byta ut tonerkassetten.

 **OBS!** Funktionen är tillgänglig med PCL 6-skrivardrivrutinen för Windows. Om du inte använder den drivrutinen kan du aktivera funktionen genom att använda HP:s inbäddade webbserver.

Följ de här stegen om hela sidan är för mörk eller för ljus.

1. Välj alternativet **Skriv ut** i programvaran.
2. Välj skrivaren och klicka sedan på knappen **Egenskaper** eller **Inställningar**.
3. Klicka på fliken **Papper/kvalitet** och leta upp **Utskriftskvalitet**.
4. Om sidan är för mörk använder du de här inställningarna:

- Välj alternativet **600 dpi**.
- Aktivera alternativet **EconoMode** genom att markera kryssrutan.

Om sidan är för ljus använder du de här inställningarna:

- Välj alternativet **FastRes 1200**.
- Avaktivera funktionen genom att avmarkera kryssrutan **EconoMode**.

5. Klicka på **OK** för att stänga dialogrutan **Dokumentegenskaper**. I dialogrutan **Skriv ut** klickar du på knappen **OK** för att skriva ut.

Ändra svärtningsgrad

Du kan ändra svärtningsgrad för utskriften från dialogrutan Egenskaper för skrivaren.

1. **Windows XP, Windows 7, Windows 8, Windows 8.1, Windows Server 2008 och Windows Server 2003 (med standardinställd vy för Start-menyn):** Klicka på **Start** och klicka sedan på **Skrivare och fax**.

eller

Windows XP, Windows 7, Windows 8, Windows 8.1, Windows Server 2008 och Windows Server 2003 (med klassisk vy för Start-menyn): Klicka på **Start** och sedan på **Skrivare**.

eller

Windows Vista: Klicka på **Start** och på **Kontrollpanelen**. Under **Maskinvara och ljud** klickar du på **Skrivare**.

2. Högerklicka på den här produkten i listan över skrivare, och klicka sedan på menyalternativet **Egenskaper** för att öppna dialogrutan för skrivaregenskaper.
3. Klicka på fliken **Enhetsinställningar** och flytta sedan skjutreglaget **Utskriftstäthet** till lämplig inställning.
4. Klicka på knappen **Använd** för att godkänna inställningen, och därefter på **OK** för att stänga dialogrutan.

Lösa problem med direktanslutning

Om du har anslutit produkten direkt till en dator ska du kontrollera USB-kabeln.

- Kontrollera att kabeln är ansluten till både datorn och produkten.
- Kontrollera att kabeln inte är längre än 2 m. Byt ut kabeln vid behov.
- Kontrollera att kabeln fungerar genom att ansluta den till en annan produkt. Byt ut kabeln om det behövs.

Lösa problem med trådlöst

Installationsprogrammet kan inte identifiera produkten under konfigurationsprocessen.

Orsak	Åtgärd
Produkten är avstängd.	Kontrollera att produkten är på och i Redo-läge. Starta om produkten om det behövs.
Produkten befinner sig för långt bort från den trådlösa routern eller åtkomstpunkten.	Flytta produkten närmare den trådlösa routern eller åtkomstpunkten.
Ett personligt brandväggsprogram blockerar kommunikationen.	Inaktivera brandväggen tillfälligt för att installera produkten. Återaktivera brandväggen så snart installationen är klar. Om du kan kommunicera med produkten när du inaktiverar brandväggen kanske du vill tilldela produkten en statisk IP-adress, och därefter återaktivera brandväggen. Information om brandväggar som används i en HP-miljö finns på www.hp.com/support/XP_firewall_information .
Produkten kommunicerar inte med den trådlösa routern eller åtkomstpunkten.	<ul style="list-style-type: none">• Kontrollera att lampan för trådlöst (1) lyser. Om den inte lyser, tryck på knappen för trådlöst (1).• Flytta produkten närmare den trådlösa routern eller åtkomstpunkten, och försök sedan igen.• Återställ standardinställningarna för trådlöst.<ol style="list-style-type: none">a. Stäng av produkten.b. Tryck på och håll knappen för trådlös anslutning (1) och knappen för att avbryta X nedtryckta och slå sedan på produkten.c. Håll ned knapparna ända tills alla lampor blinkar, och släpp dem sedan. <p>Om felet kvarstår ska du först avinstallera produkten, och därefter köra installationsprogrammet på nytt. När du blir tillfrågad om nätverksinställningarna anger du dessa, och fortsätter sedan med installationen.</p>

Produkten kan inte ansluta till det trådlösa nätverket.

Orsak	Åtgärd
Produktens inställningar för trådlöst och nätverksinställningarna stämmer inte överens.	<p>Du kan behöva konfigurera produktens nätverksinställningar manuellt. Kontrollera att du känner till följande nätverksinställningar:</p> <ul style="list-style-type: none">• Kommunikationsläge• Nätverksnamn (SSID)• Kanal (endast ad-hoc-nätverk)• Autentiseringstyp <p>Använd verktyget Trådlös konfiguration för att ställa in produkten så att det går att skriva ut i nätverket.</p> <p>Om felet kvarstår ska du först avinstallera produkten, och därefter köra installationsprogrammet på nytt. När du blir tillfrågad om nätverksinställningarna anger du dessa, och fortsätter sedan med installationen.</p>
Den trådlösa routern eller åtkomstpunkten har ett MAC-filter som nekar produkten åtkomst till det trådlösa nätverket.	<p>Ställ in den trådlösa routern eller åtkomstpunkten så att listan över godkända MAC-adresser inkluderar produktens maskinvaruadress. Mer information finns i användarhandboken till enheten.</p>

Den trådlösa anslutningen inaktiveras ibland.

Orsak	Åtgärd
<p>Miljön där produkten är uppställd kan påverka den trådlösa kommunikationen. Följande situationer kan påverka den trådlösa kommunikationen:</p> <ul style="list-style-type: none">• En betong- eller metallförstärkt vägg finns mellan produkten och den trådlösa routern eller åtkomstpunkten.• TV-apparater, datorer eller datortillbehör, mikrovågsugnar, internkommunikationsanläggningar, mobila/trådlösa telefoner, batteriladdare och nätadapterar finns i närheten av nätverket.• En sändarstation eller högspänningsledning finns i närheten av nätverket.• Lysrörsbelysning i närheten av nätverket släcks och tänds.	<p>Flytta produkten till en plats där den kan ta emot en stabil signal från den trådlösa routern eller åtkomstpunkten. Du kan också behöva flytta den trådlösa routern eller åtkomstpunkten.</p>

Index

A

- akustikspecifikationer 7
- Android-enheter
 - skriva ut från 30
- artikelnummer
 - förbrukningsmaterial 16
 - reservdelar 16
 - tillbehör 16
 - tonerkassett 16
 - tonerkassetter 16

B

- beställa
 - förbrukningsmaterial och tillbehör 16
- byta ut
 - tonerkassett 17

D

- drivrutiner som kan användas 5
- dubbelsidig utskrift
 - Mac 26
 - Windows 23
- duplex
 - manuell (Windows) 23
 - manuellt (Mac) 26
- duplexutskrift (dubbelsidig utskrift)
 - Windows 23

E

- EconoMode, inställning 37, 59
- effekt
 - förbrukning 7
- ekonomiinställningar 37
- elektriska specifikationer 7
- Explorer, användbara versioner
 - inbäddad HP-webbserver 32

F

- fack
 - kapacitet 5
 - placering 2
 - som ingår 5
- fack, utmatning
 - placering 2
- fack 1
 - fylla på 10
- Fack 1
 - fylla på kuvert 13
- felsökning
 - problem med pappersmatningen 47
 - trassel 48
- felsöknings-
 - LED, fel 43
 - LED, lampmönster 43
- flera sidor per ark
 - skriva ut (Mac) 26
 - skriva ut (Windows) 24
- förbrukningsartiklar
 - artikelnummer 16
- förbrukningsmaterial
 - beställa 16
 - byta ut tonerkassett 17

G

- gränssnittsportar
 - placering 3

H

- HP:s inbäddade webbserver
 - ändra lösenord 36
 - öppna 36
- HP:s kundtjänst 42
- HP Device Toolbox, använda 32
- HP EWS, använda 32

I

- inbyggd webbserver
 - köp förbrukningsmaterial 33
 - produktstatus 33
 - status för förbrukningsmaterial 33
- inbyggd webbserverr
 - support 33
- inbäddad HP-webbserver (EWS)
 - funktioner 32
- inbäddad webbserver
 - fliken Information 33
 - fliken Inställningar 33
 - fliken Nätverk 33
 - Konfigurationssida 33
- Inbäddad webbserver
 - ändra lösenord 36
 - öppna 36
- inbäddad webbserver (EWS)
 - funktioner 32
- information (inbäddad webbserver) 33
- inställningar
 - fabriksinställda standardinställningar, återställning 46
- Inställningar, flik (inbäddad webbserver) 33
- Internet Explorer, användbara versioner
 - inbäddad HP-webbserver 32

K

- kassett
 - byta ut 17
- kontrollpanel
 - placering 2
- kontrollpanel-
 - LED-lampmönster 43

kundsupport
online 42
kuvert, fylla på 13

L

luckor, placering 2
lösning
direktanslutningsproblem 61
trådlöst, problem 62
lösningar för mobila utskrifter 5

M

manuell dubbelsidig utskrift
Mac 26
manuell duplex
Windows 23
minne
som ingår 5
minneskrets (toner)
placering 17
mobil utskrift
Android-enheter 30
mobilutskrift, programvara som
stöds 6
mått, skrivare 7

N

Netscape Navigator, användbara
versioner
inbäddad HP-webbserver 32
nätverk
lösenord, ställa in 36
lösenord, ändra 36
som stöds 5
nätverk, flik (inbäddad webbserver)
33

O

online-support 42
operativsystem (OS)
som stöds 5
operativsystem som kan användas 5
OS (operativsystem)
som stöds 5

P

papper
välja 58
papper, sortera 16
pappers
trassel 48

pappersmatningsproblem
lösa 47
papperstrassel
platser 49
papperstyp
välja (Mac) 27
välja (Windows) 24
prioritetsmatningsfack
fylla på kuvert 13
problemlösning
direktanslutningsproblem 61
trådlöst, problem 62
Programmet HP ePrint 29
på/av-knapp, placering 2

R

rengöra
pappersbanan 58
reservdelar
artikelnummer 16

S

sidor per ark
välja (Mac) 26
välja (Windows) 24
sidor per minut 5
skrivardrivrutiner som kan användas
5
skriva ut med Wireless Direct 28
skriva ut på bådar sidor
manuellt, Windows 23
skriva ut på båda sidor
Mac 26
Windows 23
specifikationer
elektriska och akustiska 7
standard, återställning 46
standardinställningar, återställa 46
status
lampor på kontrollpanelen 43
status för förbrukningsartiklar 57
strömanslutning
placering 3
strömbrytare, placering 2
support
online 42
svärtningsgrad 60
systemkrav
inbäddad HP-webbserver 32

T

teknisk support
online 42
tid för viloläge
aktivera 37
inaktivera 37
tillbehör
artikelnummer 16
beställa 16
toner cartridge\status 57
tonerkassett
artikelnummer 16
byta ut 17
komponenter 17
trassel
orsaker 48
platser 49

U

utmatningsfack
placering 2

V

vikt, skrivare 7

W

webbkraft
inbäddad HP-webbserver 32
webbläsarkraft
inbäddad HP-webbserver 32
webbplatser
kundsupport 42

Å

återställa standardinställningar 46