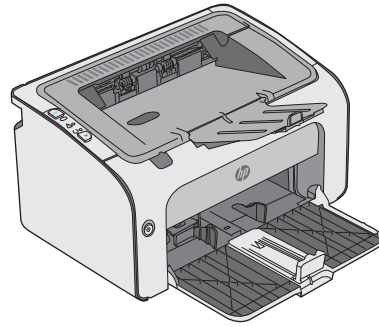
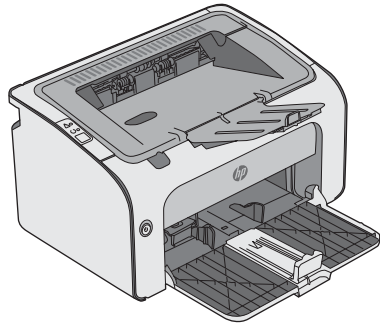




LaserJet Pro M11-M13

คู่มือผู้ใช้



M11-M13



www.hp.com/support/ljM11-M13



HP LaserJet Pro M11-M13

គំរូដើមដំបូង

ลิขสิทธิ์และใบอนุญาต

© Copyright 2017 HP Development Company, L.P.

ห้ามทำการผลิตซ้ำ คัดแปลงหรือแปลโดยไม่ได้รับอนุญาตอย่างเป็นลายลักษณ์อักษร ยกเว้นตามที่อนุญาตภายใต้กฎหมายลิขสิทธิ์

ข้อมูลที่ปรากฏในที่นี้อาจเปลี่ยนแปลงได้โดยไม่ต้องแจ้งให้ทราบล่วงหน้า

การรับประกันเพียงอย่างเดียวสำหรับผลิตภัณฑ์และบริการของ HP ปรากฏอยู่ในรายละเอียดการรับประกันที่แสดงไว้อย่างชัดเจนและมาพร้อมกับผลิตภัณฑ์และบริการ และไม่มีข้อความอื่นใดที่จะถูกกล่าวอ้างว่าเป็นการรับประกันเพิ่มเติม HP จะไม่รับผิดชอบข้อผิดพลาดทางด้านเทคนิคหรือการแก้ไขหรือการละเว้นเนื้อหาใด

Edition 3, 8/2017

การรับรองเครื่องหมายการค้า

Adobe®, Adobe Photoshop®, Acrobat® และ PostScript® เป็นเครื่องหมายการค้าของ Adobe Systems Incorporated

Apple และโลโก้ Apple เป็นเครื่องหมายการค้าของ Apple Inc. ซึ่งจดทะเบียนในสหรัฐอเมริกาและประเทศ/พื้นที่อื่นๆ

OS X เป็นเครื่องหมายการค้าของ Apple Inc. ซึ่งลงทะเบียนในสหรัฐอเมริกาและประเทศ/พื้นที่อื่นๆ

Microsoft®, Windows®, Windows® XP และ Windows Vista® เป็นเครื่องหมายการค้าจดทะเบียนในสหรัฐอเมริกาของ Microsoft Corporation

สารบัญ

1 ภาพรวมเครื่องพิมพ์	1
ภาพเครื่องพิมพ์	2
ภาพด้านหน้าของเครื่องพิมพ์	2
ภาพด้านหลังของเครื่องพิมพ์	3
มุมมองแฉงควบคุม	3
ข้อกำหนดเฉพาะของเครื่องพิมพ์	5
ข้อกำหนดทางเทคนิค	5
ระบบปฏิบัติการที่รองรับ	5
โซลูชันการพิมพ์มือถือ (เลือกได้)	6
ขนาดของเครื่องพิมพ์	6
การใช้กระแสไฟ ข้อกำหนดทางไฟฟ้า และการก่อให้เกิดเสียง	7
ช่วงสภาพแวดล้อมในการทำงาน	7
การตั้งค่าฮาร์ดแวร์และติดตั้งซอฟต์แวร์ของเครื่องพิมพ์	8
2 ถาดกระดาษ	9
ใส่กระดาษลงในถาดป้อนกระดาษ	10
ใส่และพิมพ์ซองจดหมาย	13
บทนำ	13
พิมพ์ซองจดหมาย	13
การวางแนวของจดหมาย	13
3 อุปกรณ์สิ้นเปลือง อุปกรณ์เสริม และชิ้นส่วน	15
สั่งซื้ออุปกรณ์สิ้นเปลือง อุปกรณ์เสริม และชิ้นส่วน	16
การสั่งซื้อ	16
วัสดุสิ้นเปลืองและอุปกรณ์เสริม	16
ชิ้นส่วนเพื่อให้ลูกค้าซ่อมแซมด้วยตนเอง	16
เปลี่ยนตลับผงหมึก	17
บทนำ	17
ข้อมูลตลับผงหมึก	17
ถอดและเปลี่ยนตลับผงหมึก	18

4 พิมพ์	21
พิมพ์งาน (Windows)	22
วิธีการพิมพ์ (Windows)	22
พิมพ์บนทั้งสองด้านด้วยตนเอง (Windows)	23
พิมพ์หลายหน้าในหน้าเดียว (Windows)	25
เลือกประเภทกระดาษ (Windows)	25
งานพิมพ์อื่นๆ	25
งานพิมพ์ (OS X)	27
วิธีการพิมพ์ (OS X)	27
พิมพ์บนทั้งสองด้านด้วยตนเอง (OS X)	27
พิมพ์หลายหน้าในหน้าเดียว (OS X)	27
เลือกประเภทกระดาษ (OS X)	28
งานพิมพ์อื่นๆ	28
การพิมพ์มือถือ	29
บทนำ	29
Wireless Direct (รุ่นไร้สายเท่านั้น)	29
เปิดใช้งานหรือปิดการใช้ Wireless Direct	29
เปลี่ยนชื่อ Wireless Direct ของเครื่องพิมพ์	30
ซอฟต์แวร์ HP ePrint	30
การพิมพ์แบบฝังตัวของ Android	31
5 จัดการเครื่องพิมพ์	33
กำหนดค่าขั้นสูงด้วย HP Embedded Web Server (EWS) (รุ่นไร้สายเท่านั้น)	34
ส่วนเว็บเซิร์ฟเวอร์ในตัวของ HP	35
แท็บข้อมูล	35
แท็บการตั้งค่า	35
แท็บเครือข่าย	35
ลิงค์	35
กำหนดค่าเครือข่าย IP	36
บทนำ	36
ข้อสงวนสิทธิ์เกี่ยวกับการใช้เครื่องพิมพ์ร่วมกัน	36
ดูหรือเปลี่ยนการตั้งค่าเครือข่าย	36
กำหนดค่าพารามิเตอร์ IPv4 TCP/IP ด้วยตนเอง	36
คุณสมบัติการรักษาความปลอดภัยของเครื่องพิมพ์	38
บทนำ	38
กำหนดหรือเปลี่ยนรหัสผ่านระบบโดยใช้ HP Embedded Web Server	38
การตั้งค่าการประหยัดพลังงาน	39
บทนำ	39
พิมพ์ด้วย EconoMode	39

ตั้งค่าพักเครื่อง/ปิดอัตโนมัติหลังจากไม่ได้ใช้งาน	39
การตั้งค่าหน่วยเวลาเมื่อพอร์ตทำงานอยู่	40
อัปเดตเฟิร์มแวร์	42
อัปเดตเฟิร์มแวร์โดยใช้ Firmware Update Utility	42

6 แก้ปัญหา 43

การสนับสนุนลูกค้า	44
ทำความเข้าใจรูปแบบไฟล์สัญญาณแรงควบคุม	45
นำค่าที่ระบบตั้งไว้จากโรงงานกลับมาใช้	48
แก้ไขปัญหาการป้อนกระดาษหรือกระดาษติด	49
เครื่องพิมพ์ไม่ดึงกระดาษ	49
เครื่องพิมพ์ดึงกระดาษหลายแผ่น	49
กระดาษติดที่เกิดเป็นประจำหรือเกิดซ้ำ	49
การป้องกันกระดาษติด	50
นำกระดาษที่ติดออก	51
บทนำ	51
ตำแหน่งที่กระดาษติด	51
ดึงกระดาษที่ติดออกจากถาดป้อน	51
แก้ปัญหากระดาษติดในบริเวณดรัมหมึก	54
แก้ปัญหากระดาษติดในถาดกระดาษออก	56
ปรับปรุงคุณภาพงานพิมพ์	59
บทนำ	59
พิมพ์จากโปรแกรมซอฟต์แวร์อื่น	59
ตรวจสอบการตั้งค่าประเภทกระดาษสำหรับงานพิมพ์	59
ตรวจสอบการตั้งค่าประเภทกระดาษ (Windows)	59
ตรวจสอบการตั้งค่าประเภทกระดาษ (OS X)	59
ตรวจสอบสถานะดรัมหมึก	59
ทำความสะอาดเครื่องพิมพ์	60
พิมพ์หน้าทำความสะอาด	60
ตรวจสอบดรัมหมึกด้วยสายตา	60
ตรวจสอบกระดาษและสภาพแวดล้อมในการพิมพ์	60
ขั้นตอนที่หนึ่ง: ใช้กระดาษที่มีคุณสมบัติตรงตามข้อกำหนดของ HP	60
ขั้นตอนที่สอง: ตรวจสอบสภาพแวดล้อม	61
ลองใช้ไดรเวอร์การพิมพ์อื่น	61
ตรวจสอบการตั้งค่า EconoMode	61
เปลี่ยนความเข้มในการพิมพ์	62
แก้ไขปัญหาการเชื่อมต่อโดยตรง	63
แก้ไขปัญหาไร้สาย	64

1 ภาพรวมเครื่องพิมพ์

- [ภาพเครื่องพิมพ์](#)
- [ข้อกำหนดเฉพาะของเครื่องพิมพ์](#)
- [การตั้งค่าฮาร์ดแวร์และติดตั้งซอฟต์แวร์ของเครื่องพิมพ์](#)

สำหรับข้อมูลเพิ่มเติม:

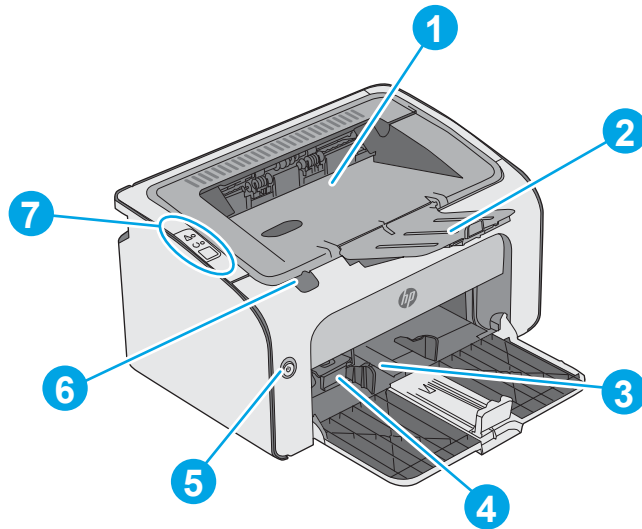
ข้อมูลต่อไปนี้อาจต้องในขณะที่จัดพิมพ์เอกสาร สำหรับข้อมูลเพิ่มเติม โปรดดูที่ www.hp.com/support/ljm11-m13

วิธีใช้ที่ครอบคลุมทั้งหมดของ HP สำหรับเครื่องพิมพ์มีข้อมูลต่อไปนี้:

- ติดตั้งและกำหนดค่า
- เรียนรู้และใช้
- การแก้ปัญหา
- ดาวน์โหลดการอัปเดตซอฟต์แวร์และเฟิร์มแวร์
- เข้าร่วมฟอรัมการสนับสนุน
- ค้นหาข้อมูลการรับประกันและข้อบังคับ

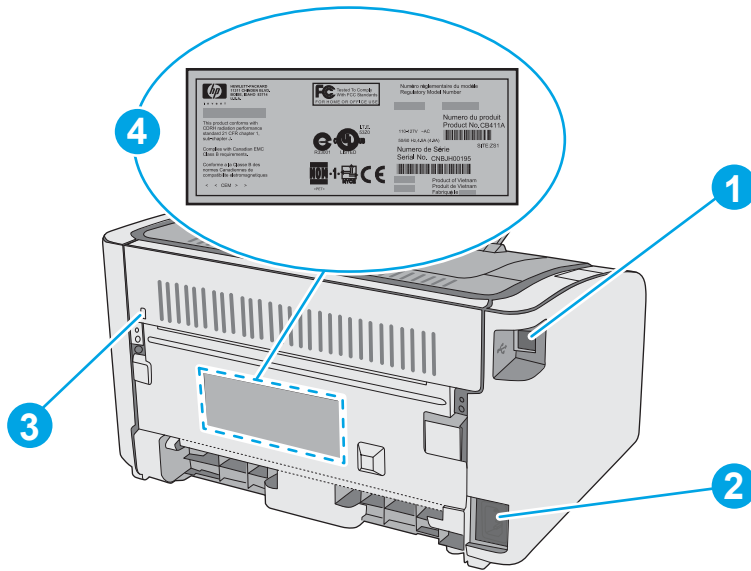
ภาพเครื่องพิมพ์

ภาพด้านหน้าของเครื่องพิมพ์



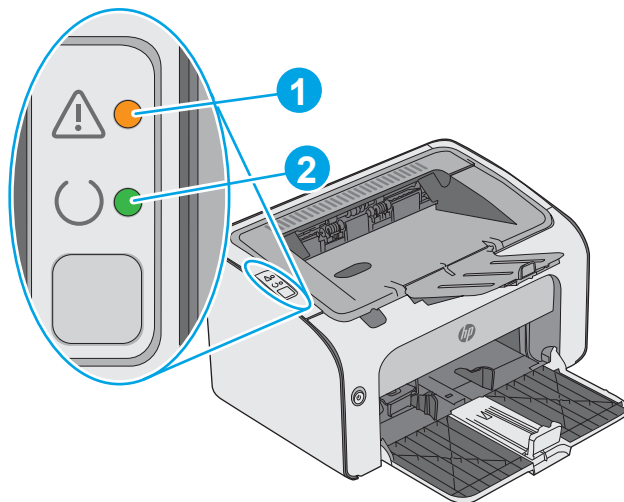
- | | |
|---|---------------------------------------|
| 1 | ถาดกระดาษออก |
| 2 | ที่รองถาดกระดาษออก |
| 3 | ถาดป้อนกระดาษ |
| 4 | ส่วนยื่นสำหรับวัสดุพิมพ์ที่มีขนาดสั้น |
| 5 | ปุ่ม เปิด/ปิดเครื่อง |
| 6 | แท็บบยกฝาปิดหมึกพิมพ์ |
| 7 | แผงควบคุม |

ภาพด้านหลังของเครื่องพิมพ์



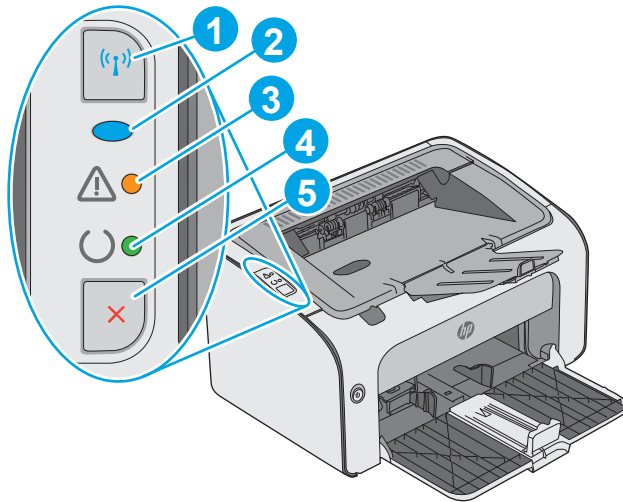
1	พอร์ต USB
2	จุดเชื่อมต่อสายไฟ
3	สล๊อตสำหรับเสียบสายเคเบิลล็อกเพื่อความปลอดภัย
4	หมายเลขเรียล

มุมมองแผงควบคุม



ตาราง 1-1 HP LaserJet Pro M12a (รุ่นพื้นฐาน)


1	LED สัญญาณเตือน	ไฟเตือนจะพริบกระพริบเมื่อเครื่องพิมพ์ต้องการให้ผู้ใช้งานตรวจสอบ เช่น เมื่อเครื่องพิมพ์ไม่มีกระดาษ หรือจำเป็นต้องเปลี่ยนตลับหมึก หากไฟสว่างโดยไม่กะพริบ แสดงว่าเครื่องพิมพ์เกิดข้อผิดพลาด
2	LED พร้อม	ไฟพร้อมจะสว่างเมื่อเครื่องพิมพ์พร้อมที่จะพิมพ์งาน ไฟกะพริบเมื่อเครื่องพิมพ์กำลังรับข้อมูลการพิมพ์ หรือยกเลิงานพิมพ์



ตาราง 1-2 HP LaserJet Pro M12w (รุ่นไร้สาย)

1	ปุ่มไร้สาย	ในการตรวจหาเครื่องช่วยไร้สาย ให้กดปุ่มไร้สาย ปุ่มนี้ยังทำหน้าที่เปิดหรือปิดใช้งานคุณสมบัติไร้สายอีกด้วย
2	ไฟ LED ไร้สาย	เมื่อเครื่องพิมพ์กำลังค้นหาเครื่องช่วย ไฟสัญญาณไร้สายจะกะพริบ เมื่อเครื่องพิมพ์เชื่อมต่อกับเครื่องช่วยไร้สายแล้ว ไฟสัญญาณไร้สายจะสว่าง
3	ไฟ LED เตือน	แสดงว่าฝาปิดตลับหมึกพิมพ์เปิดอยู่ หรือเกิดข้อผิดพลาดอื่นๆ
4	ไฟ LED พร้อม	เมื่อเครื่องพิมพ์พร้อมทำการพิมพ์ ไฟพร้อมจะสว่าง เมื่อเครื่องพิมพ์กำลังประมวลผลข้อมูล ไฟพร้อมจะกะพริบ
5	ปุ่มยกเลิก	กดปุ่มนี้เพื่อดำเนินการต่อไปนี้ <ul style="list-style-type: none"> • ในการยกเลิกงานพิมพ์ ให้กดปุ่มยกเลิก • กดปุ่มค้างไว้ 5 วินาทีเพื่อพิมพ์หน้าการกำหนดค่า

ข้อกำหนดเฉพาะของเครื่องพิมพ์

 **สิ่งสำคัญ:** ข้อกำหนดเฉพาะต่อไปนี้ถูกต้องในขณะจัดพิมพ์เอกสาร แต่อาจเปลี่ยนแปลงได้ สำหรับข้อมูลเพิ่มเติม โปรดดูที่ www.hp.com/support/ljm11-m13

- [ข้อกำหนดทางเทคนิค](#)
- [ระบบปฏิบัติการที่รองรับ](#)
- [โซลูชันการพิมพ์มือถือ \(เลือกได้\)](#)
- [ขนาดของเครื่องพิมพ์](#)
- [การใช้กระแสไฟ ข้อกำหนดทางไฟฟ้า และการก่อให้เกิดเสียง](#)
- [ช่วงสภาพแวดล้อมในการทำงาน](#)

ข้อกำหนดทางเทคนิค

โปรดดู www.hp.com/support/ljm11-m13 สำหรับข้อมูลปัจจุบัน

ระบบปฏิบัติการที่รองรับ

ข้อมูลต่อไปนี้ใช้กับไดรเวอร์การพิมพ์ Windows PCLmS และ OS X ของเครื่องพิมพ์

Windows: โปรแกรมติดตั้งซอฟต์แวร์ HP จะติดตั้งไดรเวอร์ PCLmS ทั้งนี้ขึ้นอยู่กับระบบปฏิบัติการ Windows พร้อมกับซอฟต์แวร์เสริมเมื่อใช้โปรแกรมติดตั้งซอฟต์แวร์แบบเต็ม โปรดดูหมายเหตุการติดตั้งซอฟต์แวร์สำหรับข้อมูลเพิ่มเติม

OS X: คอมพิวเตอร์ Mac สนับสนุนเครื่องพิมพ์นี้ ดาวินโหลด HP Easy Start จาก 123.hp.com หรือจากหน้า Print Support แล้วใช้ HP Easy Start เพื่อติดตั้งไดรเวอร์การพิมพ์ HP และยูทิลิตี้ HP Easy Start ไม่ได้รวมอยู่ในแผ่นซีดีในกล่อง

1. ไปที่ 123.hp.com
2. ทำตามขั้นตอนให้มาเพื่อดาวินโหลดซอฟต์แวร์เครื่องพิมพ์

ระบบปฏิบัติการ	ไดรเวอร์การพิมพ์ที่ติดตั้ง	หมายเหตุ
Windows® XP	ไดรเวอร์การพิมพ์ HP PCLmS ของเครื่องพิมพ์จะถูกติดตั้งสำหรับระบบปฏิบัติการนี้เป็นส่วนหนึ่งของการติดตั้งซอฟต์แวร์พื้นฐาน	Microsoft หยุดให้การสนับสนุน Windows XP แล้วตั้งแต่เดือนเมษายน 2009 HP จะให้การสนับสนุนอย่างเต็มกำลังต่อไปสำหรับระบบปฏิบัติการ XP ที่ถูกยกเลิกไปแล้ว
Windows Vista®, 32 บิต และ 64 บิต	ไดรเวอร์การพิมพ์ HP PCLmS ของเครื่องพิมพ์จะถูกติดตั้งสำหรับระบบปฏิบัติการนี้เป็นส่วนหนึ่งของการติดตั้งซอฟต์แวร์พื้นฐาน	
Windows 7 32 บิต และ 64 บิต	ไดรเวอร์การพิมพ์ HP PCLmS ของเครื่องพิมพ์จะถูกติดตั้งสำหรับระบบปฏิบัติการนี้เป็นส่วนหนึ่งของการติดตั้งซอฟต์แวร์พื้นฐาน	
Windows 8 รุ่น 32 บิต และ 64 บิต	ไดรเวอร์การพิมพ์ HP PCLmS ของเครื่องพิมพ์จะถูกติดตั้งสำหรับระบบปฏิบัติการนี้เป็นส่วนหนึ่งของการติดตั้งซอฟต์แวร์พื้นฐาน	
Windows 8.1 รุ่น 32 บิต และ 64 บิต	ไดรเวอร์การพิมพ์ HP PCLmS ของเครื่องพิมพ์จะถูกติดตั้งสำหรับระบบปฏิบัติการนี้เป็นส่วนหนึ่งของการติดตั้งซอฟต์แวร์พื้นฐาน	

ระบบปฏิบัติการ	ไดรเวอร์การพิมพ์ที่ติดตั้ง	หมายเหตุ
Windows Server 2003 เวอร์ชัน 32 และ 64 บิต	ไดรเวอร์การพิมพ์ HP PCLmS ของเครื่องพิมพ์จะถูกติดตั้งสำหรับระบบปฏิบัติการนี้เป็นส่วนหนึ่งของการติดตั้งซอฟต์แวร์พื้นฐาน โปรแกรมติดตั้งพื้นฐานจะติดตั้งไดรเวอร์เท่านั้น	Microsoft หยุดให้การสนับสนุน Windows Server 2003 แล้วตั้งแต่เดือนกรกฎาคม 2010 HP จะให้การสนับสนุนอย่างเต็มกำลังต่อไปสำหรับระบบปฏิบัติการ Server 2003 ที่ถูกยกเลิกไปแล้ว
Windows Server 2008 เวอร์ชัน 32 และ 64 บิต	ไดรเวอร์การพิมพ์ HP PCLmS ของเครื่องพิมพ์จะถูกติดตั้งสำหรับระบบปฏิบัติการนี้เป็นส่วนหนึ่งของการติดตั้งซอฟต์แวร์แบบเต็ม	
OS X 10.8 Mountain Lion, 10.9 Mavericks, 10.10 Yosemite, 10.11 El Capitan	ไดรเวอร์การพิมพ์และยูทิลิตี้การพิมพ์ของ OS X คำนวณโหลดได้จาก 123.hp.com ซอฟต์แวร์โปรแกรมติดตั้งของ HP สำหรับ OS X ไม่ได้รวมอยู่ในแผ่นซีดีในกล่อง	ดาวน์โหลด HP Easy Start จาก 123.hp.com หรือจากหน้า Print Support แล้วใช้ HP Easy Start เพื่อติดตั้งไดรเวอร์การพิมพ์ HP และยูทิลิตี้ <ol style="list-style-type: none"> ไปที่ 123.hp.com ทำตามขั้นตอนให้มาเพื่อดาวน์โหลดซอฟต์แวร์เครื่องพิมพ์

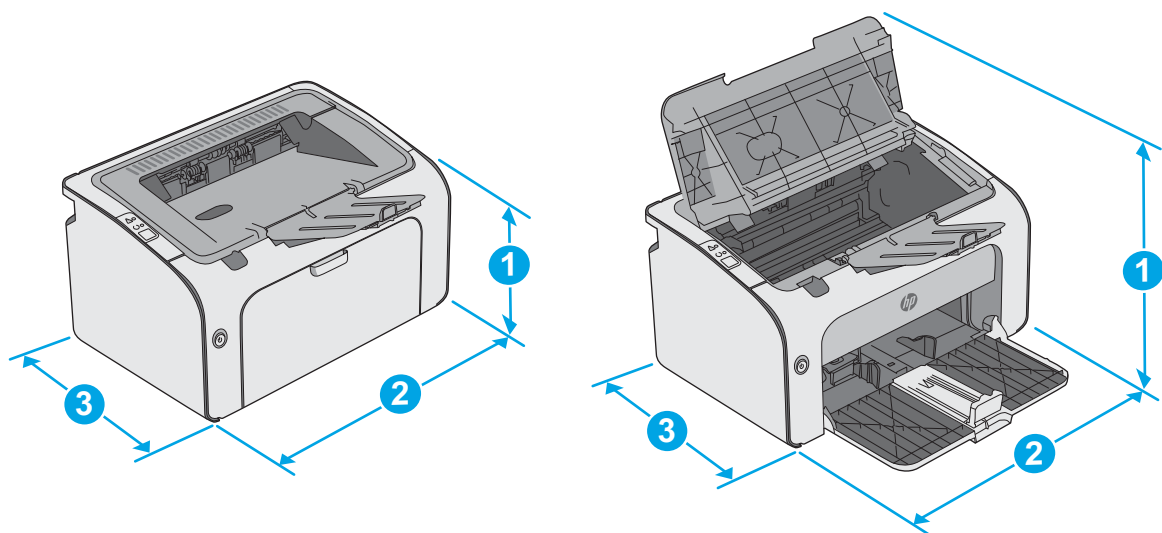
 **หมายเหตุ:** สำหรับรายชื่อระบบปฏิบัติการที่รองรับปัจจุบัน ให้ไปที่ www.hp.com/support/ljm11-m13 สำหรับวิธีใช้ที่ครอบคลุมทั้งหมดของ HP สำหรับเครื่องพิมพ์

โซลูชันการพิมพ์มือถือ (เลือกได้)

เครื่องพิมพ์สนับสนุนซอฟต์แวร์ต่อไปนี้สำหรับการพิมพ์มือถือ:

- ซอฟต์แวร์ HP ePrint:
- HP ePrint ผ่านอีเมล (ต้องเปิดใช้งาน HP Web Services และลงทะเบียนเครื่องพิมพ์กับ HP Connected)
- การพิมพ์ผ่านอุปกรณ์ Android

ขนาดของเครื่องพิมพ์



	เครื่องพิมพ์ที่ปิดจนสุด	เครื่องพิมพ์ที่เปิดจนสุด
1. ความสูง	196 มม.	296 มม.
2. ความกว้าง	349 มม.	349 มม.
3. ความลึก	229 มม.	229 มม.
น้ำหนัก	5.2 กก.	

การใช้กระแสไฟ ข้อกำหนดทางไฟฟ้า และการก่อให้เกิดเสียง

โปรดดูข้อมูลปัจจุบันที่ www.hp.com/support/ljm11-m13

⚠️ ข้อควรระวัง: ข้อกำหนดทางไฟฟ้าขึ้นอยู่กับประเทศ/พื้นที่ที่จำหน่ายเครื่องพิมพ์ อย่าแปลงแรงดันไฟฟ้าในการใช้งาน เนื่องจากอาจทำให้เครื่องพิมพ์เกิดความเสียหาย และสิ้นสุดการรับประกันเครื่องพิมพ์

ช่วงสภาพแวดล้อมในการทำงาน

สภาพแวดล้อม	ขณะทำงาน	อุปกรณ์เก็บข้อมูล
อุณหภูมิ	15° ถึง 32.5°C	-20° ถึง 40°C
ความชื้นสัมพัทธ์	ความชื้นสัมพัทธ์ (RH) 10% ถึง 80%, ไม่ควบแน่น	RH 10% ถึง 90%, ไม่ควบแน่น

การตั้งค่าฮาร์ดแวร์และติดตั้งซอฟต์แวร์ของเครื่องพิมพ์

สำหรับคำแนะนำการตั้งค่าพื้นฐาน โปรดดูไปสแตอร์การติดตั้งและคู่มือการเริ่มต้นใช้งานที่มาพร้อมกับเครื่องพิมพ์ สำหรับคำแนะนำเพิ่มเติม ให้ไปที่การสนับสนุน HP บนเว็บไซต์

ไปที่ www.hp.com/support/ljm11-m13 สำหรับวิธีใช้ที่ครอบคลุมทั้งหมดของ HP สำหรับเครื่องพิมพ์ ค้นหาการสนับสนุนต่อไปนี้:

- ติดตั้งและกำหนดค่า
- เรียนรู้และใช้
- การแก้ปัญหา
- ดาวน์โหลดการอัปเดตซอฟต์แวร์และเฟิร์มแวร์
- เข้าร่วมฟอรัมการสนับสนุน
- ค้นหาข้อมูลการรับประกันและข้อบังคับ

2 ถาดกระดาษ

- [ใส่กระดาษลงในถาดป้อนกระดาษ](#)
- [ใส่และพิมพ์ซองจดหมาย](#)

สำหรับข้อมูลเพิ่มเติม:

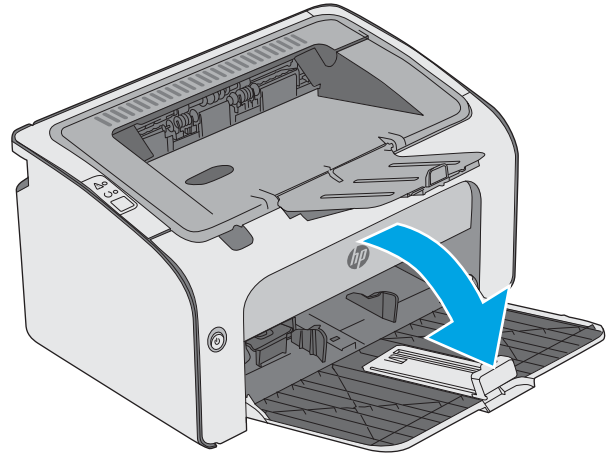
ข้อมูลเพิ่มเติมนี้ถูกต้องในขณะที่จัดพิมพ์เอกสาร สำหรับข้อมูลเพิ่มเติม โปรดดูที่ www.hp.com/support/ljm11-m13

วิธีใช้ที่ครอบคลุมทั้งหมดของ HP สำหรับเครื่องพิมพ์มีข้อมูลเพิ่มเติม:

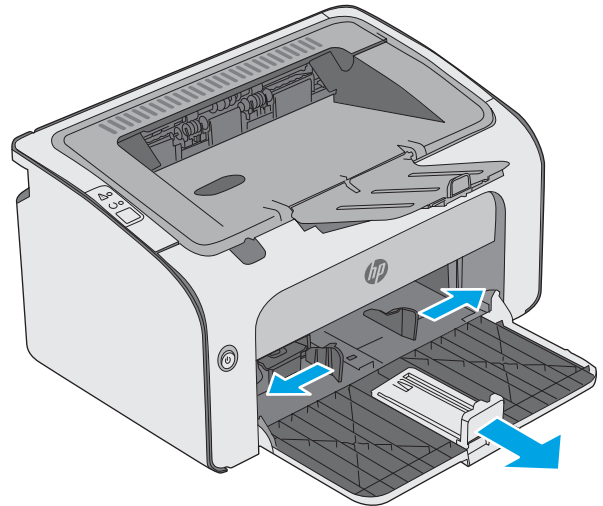
- ติดตั้งและกำหนดค่า
- เรียนรู้และใช้
- การแก้ปัญหา
- ความปลอดภัยการอัปเดตซอฟต์แวร์และเฟิร์มแวร์
- เข้าร่วมฟอรัมการสนับสนุน
- ค้นหาข้อมูลการรับประกันและข้อบังคับ

ใส่กระดาษลงในถาดป้อนกระดาษ

1. หากยังไม่ได้เปิด ให้เปิดถาดป้อนกระดาษ

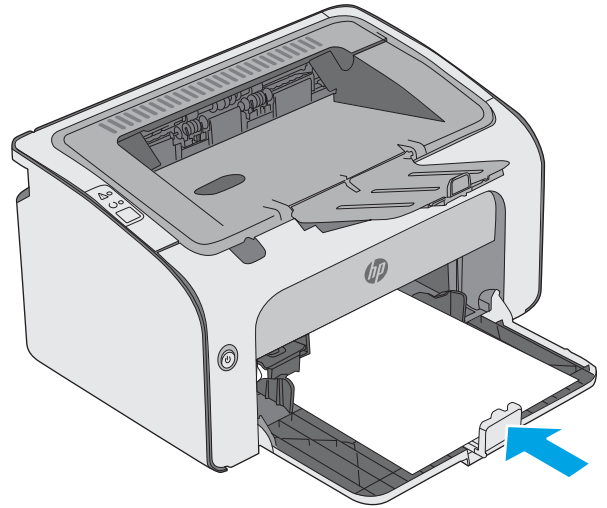


2. ปรับตัวกันความกว้างและความยาวกระดาษออกด้านนอก

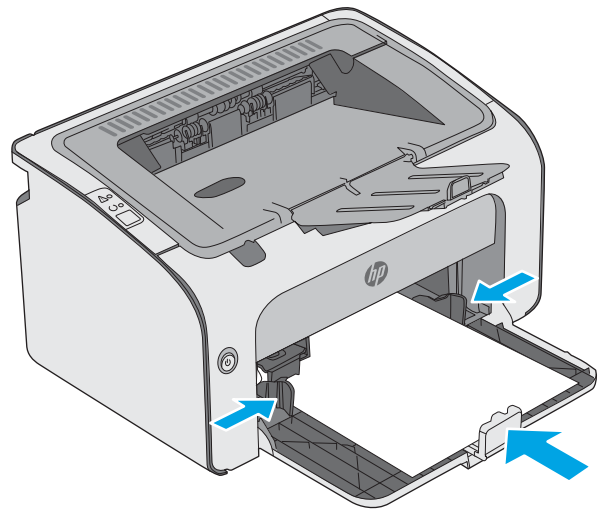


3. ใส่กระดาษในถาดป้อนโดยหงายขึ้นและใส่หัวกระดาษเข้าไปก่อน

การวางแนวกระดาษในถาดจะแตกต่างกันไป ทั้งนี้ขึ้นอยู่กับประเภทของงานพิมพ์ สำหรับข้อมูลเพิ่มเติม โปรดดูตารางด้านล่าง



4. ปรับตัวกั้นกระดาษเข้าด้านในจนแนบกับกระดาษ



ประเภทกระดาษ

กระดาษแบบฟอร์มหรือกระดาษหัวจดหมาย

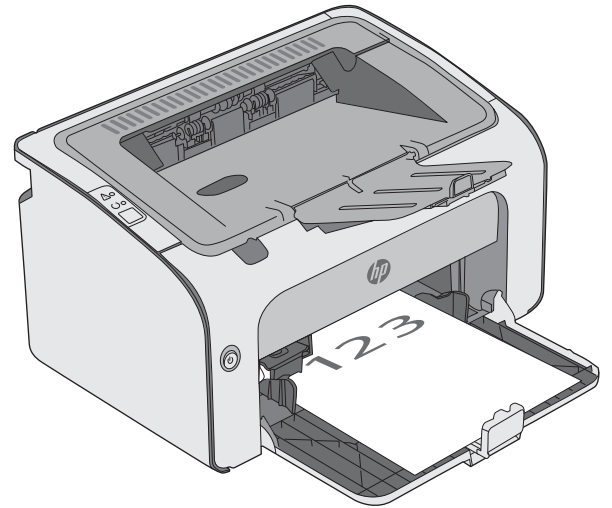
โหมดพิมพ์สองด้าน

การพิมพ์ 1 ด้านหรือการพิมพ์ 2 ด้าน

วิธีการใส่กระดาษ

หงายหน้าขึ้น

ขอบด้านบนหันเข้าหาเครื่องพิมพ์

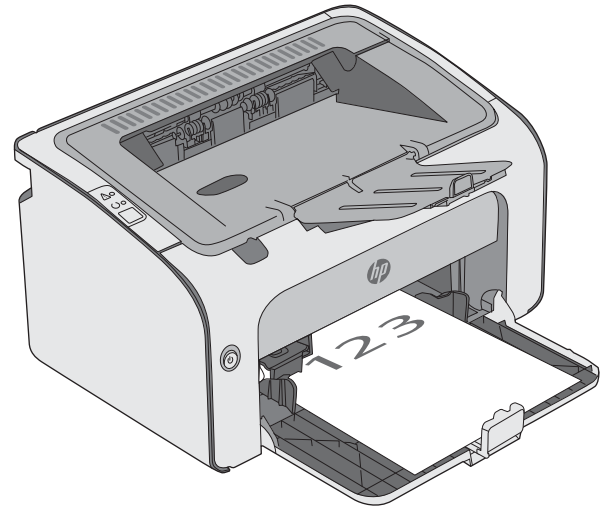


กระดาษสำหรับแฟ้มเจาะ

การพิมพ์ 1 ด้านหรือการพิมพ์ 2 ด้าน

หงายหน้าขึ้น

หันรูกระดาษไปทางด้านซ้ายของเครื่องพิมพ์



ใส่และพิมพ์ซองจดหมาย

บทนำ


ข้อมูลต่อไปนี้จะอธิบายวิธีการพิมพ์และใส่ซองจดหมาย เพื่อประสิทธิภาพสูงสุด ควรใส่ซองจดหมาย 5 มม. (4 ถึง 6 ซอง) ในถาดป้อนกระดาษแบบเลือกก่อนเท่านั้น และควรใส่ซองจดหมายในถาดป้อนกระดาษเพียง 10 ซองเท่านั้น

ในการพิมพ์ซองจดหมาย ให้ทำตามขั้นตอนเหล่านี้เพื่อเลือกการตั้งค่าที่ถูกต้องในไดรเวอร์การพิมพ์

พิมพ์ซองจดหมาย

1. จากโปรแกรมซอฟต์แวร์ ให้เลือกตัวเลือก **Print** (พิมพ์)
2. เลือกเครื่องพิมพ์จากรายการเครื่องพิมพ์ และคลิกหรือแตะปุ่ม **Properties** (คุณสมบัติ) หรือ **Preferences** (กำหนดลักษณะ) เพื่อเปิดไดรเวอร์การพิมพ์

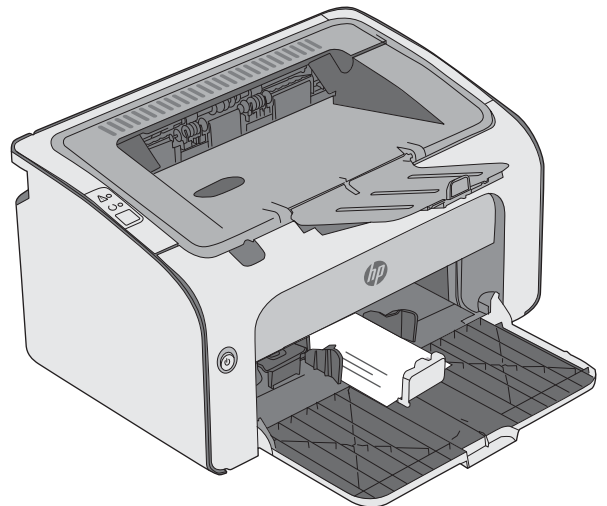
 **หมายเหตุ:** ชื่อของปุ่มจะแตกต่างกันสำหรับโปรแกรมซอฟต์แวร์อื่น

 **หมายเหตุ:** ในการเข้าถึงคุณสมบัติเหล่านี้จากหน้าจอเริ่มของ Windows 8 หรือ 8.1 ให้เลือก **Devices** (อุปกรณ์) เลือก **Print** (พิมพ์) แล้วเลือกเครื่องพิมพ์

3. คลิกหรือแตะแถบ **กระดาษ/คุณภาพ**
4. ในรายการดรอปดาวน์ **ประเภทกระดาษ** เลือก **ซองจดหมาย**.
5. คลิกปุ่ม **OK** (ตกลง) เพื่อปิดกล่องโต้ตอบ **Document Properties** (คุณสมบัติของเอกสาร)
6. ในกล่องโต้ตอบ **Print** (การพิมพ์) ให้คลิกปุ่ม **OK** (ตกลง) เพื่อพิมพ์งาน

การวางแนวซองจดหมาย

ใส่ซองจดหมายในถาดป้อนกระดาษโดยหงายขึ้น และด้านสันที่อยู่ผู้ส่งหันเข้าเครื่องพิมพ์



3 อุปกรณ์สิ้นเปลือง อุปกรณ์เสริม และชิ้นส่วน

- [สั่งซื้ออุปกรณ์สิ้นเปลือง อุปกรณ์เสริม และชิ้นส่วน](#)
- [เปลี่ยนดรัมหมึก](#)

สำหรับข้อมูลเพิ่มเติม:

ข้อมูลต่อไปนี้อาจต้องในขณะที่จัดพิมพ์เอกสาร สำหรับข้อมูลเพิ่มเติม โปรดดูที่ www.hp.com/support/ljm11-m13

วิธีใช้ที่ครอบคลุมทั้งหมดของ HP สำหรับเครื่องพิมพ์มีข้อมูลต่อไปนี้:

- ติดตั้งและกำหนดค่า
- เรียนรู้และใช้
- การแก้ปัญหา
- ความปลอดภัยการอัปเดตซอฟต์แวร์และเฟิร์มแวร์
- เข้าร่วมฟอรัมการสนับสนุน
- ค้นหาข้อมูลการรับประกันและข้อบังคับ

สั่งซื้ออุปกรณ์สิ้นเปลือง อุปกรณ์เสริม และชิ้นส่วน

การสั่งซื้อ

สั่งซื้ออุปกรณ์สิ้นเปลืองและกระดาษ	www.hp.com/go/suresupply
สั่งซื้อชิ้นส่วนหรืออุปกรณ์เสริมของแท้ของ HP	www.hp.com/buy/parts
สั่งซื้อผ่านผู้ให้บริการ	ติดต่อผู้ให้บริการที่ได้รับสิทธิ์จาก HP
สั่งซื้อโดยใช้ HP Embedded Web Server (EWS)	ในการเข้าถึง ในเว็บเบราว์เซอร์ที่รองรับในคอมพิวเตอร์ ให้ป้อน IP แอดเดรสของเครื่องพิมพ์ หรือชื่อโฮสต์ในช่องแอดเดรส/URL EWS มีลิงก์ไปยังเว็บไซต์ HP SureSupply ซึ่งให้ตัวเลือกสำหรับการซื้ออุปกรณ์สิ้นเปลืองของแท้จาก HP

วัสดุสิ้นเปลืองและอุปกรณ์เสริม

รายการ	คำอธิบาย	หมายเลขตลับหมึก	หมายเลขชิ้นส่วน
อุปกรณ์สิ้นเปลือง			
ตลับหมึกสีดำ HP 79A Original LaserJet	ตลับหมึกสีดำสำรองสีดำ	79A	CF279A

ชิ้นส่วนเพื่อให้ลูกค้าซ่อมแซมด้วยตนเอง

ชิ้นส่วนที่ลูกค้าซ่อมแซมเอง (CSR) มีให้สำหรับเครื่องพิมพ์ HP LaserJet หลายรุ่นเพื่อช่วยลดเวลาการซ่อมแซม ข้อมูลเพิ่มเติมเกี่ยวกับโปรแกรม CSR และประโยชน์สามารถพบได้ที่ www.hp.com/go/csr-support และ www.hp.com/go/csr-faq

ชิ้นส่วนสำรอง HP ของแท้สามารถสั่งซื้อได้ที่ www.hp.com/buy/parts หรือติดต่อผู้ให้บริการและการสนับสนุนที่ได้รับอนุญาตจาก HP เมื่อทำการสั่งซื้อ จะต้องใช้ชื่อใดชื่อหนึ่งต่อไปนี้: หมายเลขชิ้นส่วน, หมายเลขซีเรียล (อยู่ที่ด้านหลังของเครื่องพิมพ์), หมายเลขผลิตภัณฑ์ หรือชื่อผลิตภัณฑ์

- ลูกค้าต้องติดตั้งชิ้นส่วนที่อยู่ในรายการเปลี่ยนด้วยตัวเองที่เป็นชิ้นส่วน **บังคับ** เว้นแต่คุณยืนยันที่จะเสียค่าบริการให้กับช่างบริการของ HP เพื่อทำการซ่อม ชิ้นส่วนเหล่านี้ไม่มีความช่วยเหลือแบบนอกสถานที่หรือส่งกลับไปซ่อม (Return-To-Depot) ภายใต้การรับประกันผลิตภัณฑ์ของ HP
- สำหรับชิ้นส่วนที่อยู่ในรายการเปลี่ยนด้วยตัวเองที่เป็นชิ้นส่วน **ตัวเลือก** คุณสามารถขอรับการติดตั้งได้จากช่างบริการของ HP โดยไม่มีค่าใช้จ่ายเพิ่มเติมในระหว่างระยะเวลาการรับประกันเครื่องพิมพ์

เปลี่ยนตลับผงหมึก

- [บทนำ](#)
- [ข้อมูลตลับผงหมึก](#)
- [ถอดและเปลี่ยนตลับผงหมึก](#)

บทนำ

ข้อมูลต่อไปนี้จะให้รายละเอียดเกี่ยวกับตลับผงหมึกสำหรับเครื่องพิมพ์ รวมถึงคำแนะนำในการเปลี่ยน

ข้อมูลตลับผงหมึก

เครื่องพิมพ์นี้จะแสดงเมื่อระดับตลับผงหมึกต่ำหรือต่ำมาก อายุการใช้งานจริงของตลับผงหมึกที่เหลืออยู่อาจแตกต่างกัน โปรดพิจารณาการเตรียมตลับผงหมึกสำหรับเปลี่ยนเพื่อติดตั้งเมื่อคุณภาพการพิมพ์ไม่สามารถยอมรับได้

พิมพ์ต่อไปโดยใช้ตลับหมึกปัจจุบันจนกว่าการเปลี่ยนหมึกจะไม่สามารถให้คุณภาพการพิมพ์ที่ยอมรับได้อีกต่อไป ในการเปลี่ยนหมึก ให้ถอดตลับผงหมึกออกจากเครื่องพิมพ์ และเขย่าตลับหมึกเบาๆ ไปด้านหน้าและด้านหลังตามแกนแนวนอน สำหรับภาพกราฟิก ให้ดูคำแนะนำการเปลี่ยนตลับหมึก ใสตลับผงหมึกเข้าไปในเครื่องพิมพ์อีกครั้งและปิดฝา

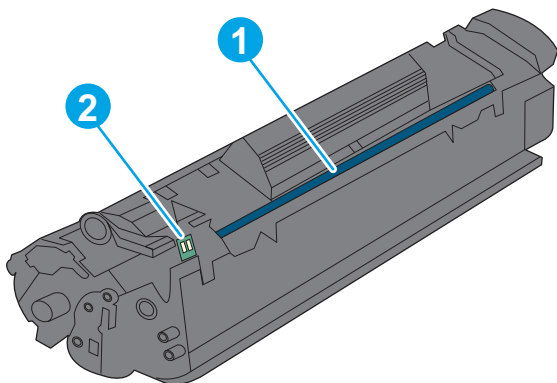
ในการสั่งซื้อตลับหมึกหรือตรวจสอบความเข้ากันได้ของตลับหมึกสำหรับเครื่องพิมพ์ ให้ไปที่ [HP SureSupply](http://www.hp.com/go/suresupply) ที่ www.hp.com/go/suresupply เลื่อนไปที่ด้านล่างของหน้าและตรวจสอบว่าประเทศ/พื้นที่ถูกต้อง

รายการ	คำอธิบาย	หมายเลขตลับหมึก	หมายเลขชิ้นส่วน
ตลับผงหมึกสีดำ HP 79A Original LaserJet	ตลับผงหมึกสีม่วงสำหรับรุ่น M12a และ M12w	79A	CF279A

ห้ามนำตลับผงหมึกออกจากบรรจุภัณฑ์จนกว่าจะถึงเวลาเปลี่ยน

⚠ ข้อควรระวัง: เพื่อป้องกันความเสียหายต่อตลับหมึกพิมพ์ อย่าให้ตลับหมึกพิมพ์ถูกแสงเกิน 2-3 นาที หากต้องถอดตลับผงหมึกออกจากเครื่องพิมพ์เป็นระยะเวลานาน ให้คลุมตลับผงหมึกให้สนิท

ภาพประกอบต่อไปนี้จะแสดงส่วนประกอบตลับผงหมึก



1 ดรัมส่งภาพ

ข้อควรระวัง: ห้ามสัมผัสดรัมส่งภาพ รอยนิ้วมืออาจทำให้เกิดปัญหาเกี่ยวกับคุณภาพการพิมพ์ได้

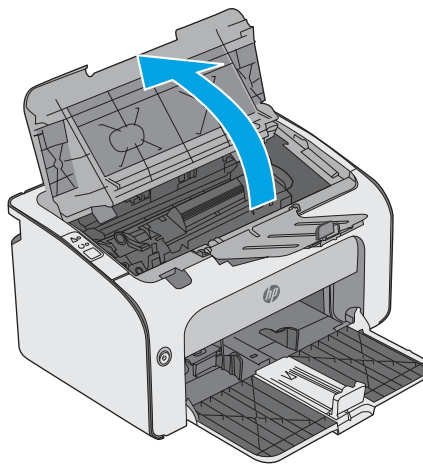
2 ชิพหน่วยความจำ

⚠ ข้อควรระวัง: หากผงหมึกเประอะเบือนเสื้อผ้าของคุณ ให้ใช้ผ้าแห้งเช็ดออกและซักเสื้อผ้าในน้ำเย็น น้ำร้อนจะทำให้ผงหมึกซึมเข้าในเนื้อผ้า

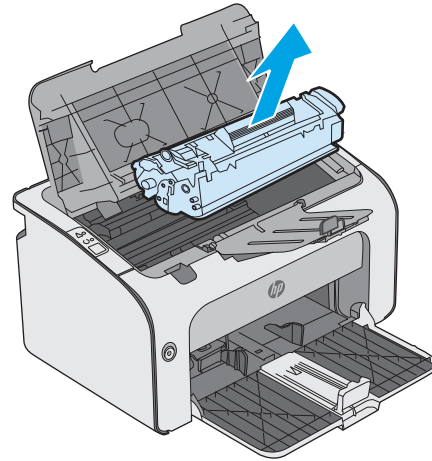
📄หมายเหตุ: ข้อมูลเกี่ยวกับการรีไซเคิลดรัมหมึกที่ใช้แล้วอยู่ในกล่องดรัมหมึก

ถอดและเปลี่ยนดรัมหมึก

1. เปิดช่องใส่ดรัมหมึก

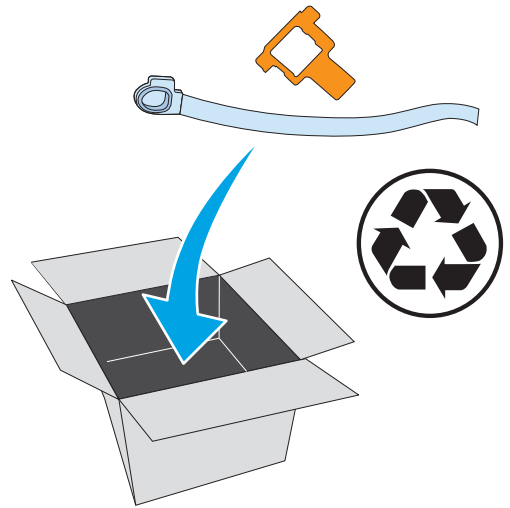


2. ถอดตลับผงหมึกที่ใช้แล้วออกจากเครื่องพิมพ์

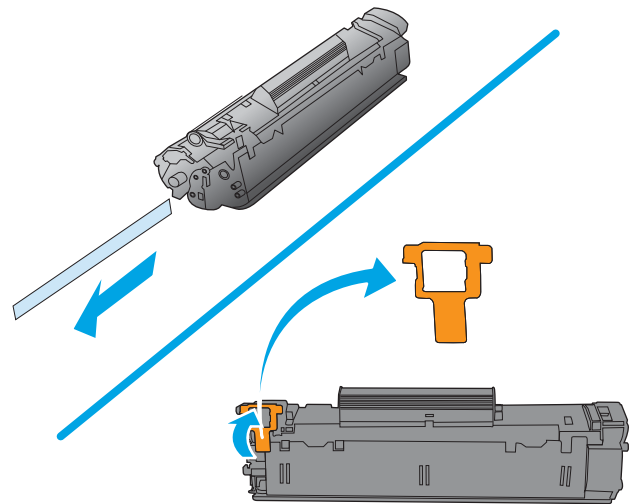


3. นำตลับผงหมึกใหม่ออกจากบรรจุภัณฑ์ นำตลับผงหมึกที่ใช้แล้วใส่ในถุงหรือกล่องเพื่อนำไปรีไซเคิล

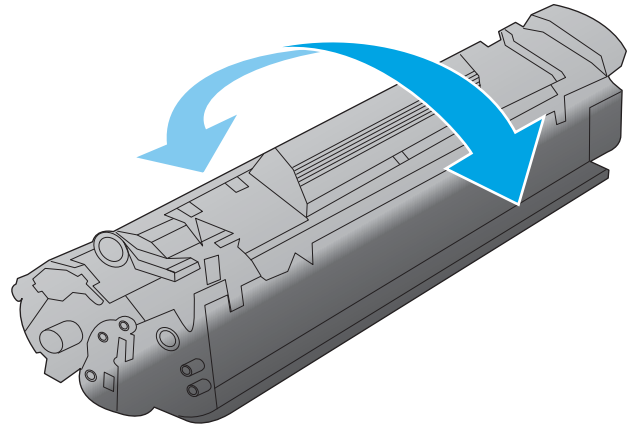
ข้อควรระวัง: เพื่อป้องกันความเสียหายที่อาจเกิดขึ้นกับตลับผงหมึก ให้จับที่ส่วนปลายแต่ละด้านของตลับผงหมึก อย่าจับตรงชัตเตอร์หรือพื้นผิวของลูกกลิ้ง



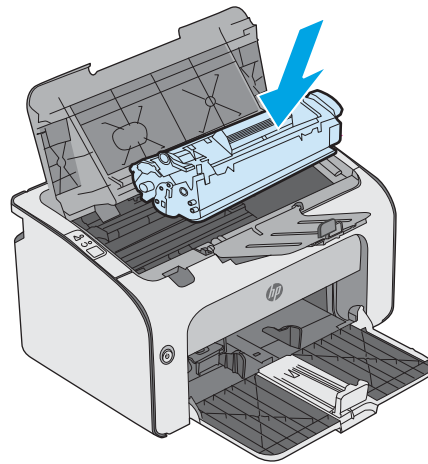
4. แกะเทปปิดผนึกและแท็บปลดล็อคออกจากตลับผงหมึกใหม่



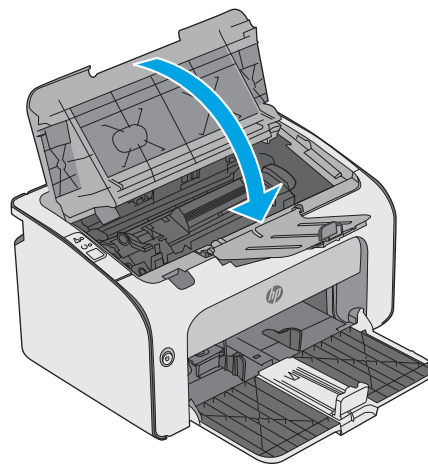
5. จับที่ปลายทั้งสองด้านของตลับผงหมึก และค่อยๆ เขย่าตลับผงหมึก เพื่อให้ผงหมึกกระจายตัวอย่างสม่ำเสมอในตลับผงหมึก



6. จัดแนวตลับผงหมึกใหม่ให้ตรงกับร่องภายในเครื่องพิมพ์ และติดตั้งตลับผงหมึกใหม่จนกระทั่งแน่นดีแล้ว



7. ปิดช่องใส่ตลับผงหมึก



4 พิมพ์

- [พิมพ์งาน \(Windows\)](#)
- [งานพิมพ์ \(OS X\)](#)
- [การพิมพ์มือถือ](#)

สำหรับข้อมูลเพิ่มเติม:

ข้อมูลต่อไปนี้อาจต้องในขณะจัดพิมพ์เอกสาร สำหรับข้อมูลเพิ่มเติม โปรดดูที่ www.hp.com/support/ljm11-m13

วิธีใช้ที่ครอบคลุมทั้งหมดของ HP สำหรับเครื่องพิมพ์มีข้อมูลต่อไปนี้:

- ติดตั้งและกำหนดค่า
- เรียนรู้และใช้
- การแก้ปัญหา
- ดาวน์โหลดการอัปเดตซอฟต์แวร์และเฟิร์มแวร์
- เข้าร่วมฟอรัมการสนับสนุน
- ค้นหาข้อมูลการรับประกันและข้อบังคับ


พิมพ์งาน (Windows)


วิธีการพิมพ์ (Windows)

ขั้นตอนต่อไปนี้อธิบายกระบวนการพิมพ์พื้นฐานสำหรับ Windows

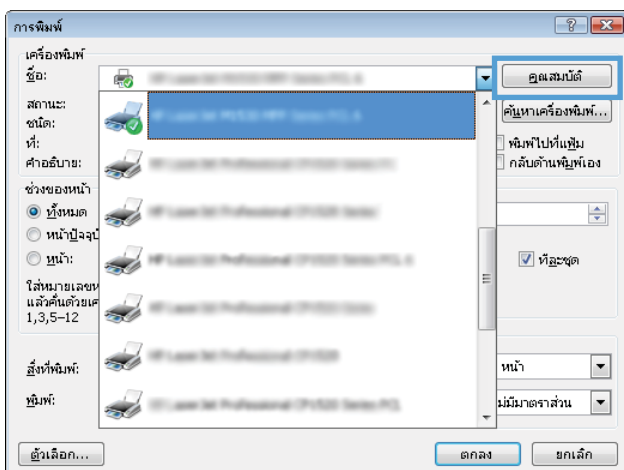
1. จากโปรแกรมซอฟต์แวร์ให้เลือกตัวเลือก **Print** (พิมพ์)
2. เลือกเครื่องพิมพ์จากรายการเครื่องพิมพ์ ในการเปลี่ยนการตั้งค่า ให้คลิกหรือแตะปุ่ม **Properties** (คุณสมบัติ) หรือ **Preferences** (กำหนดลักษณะ) เพื่อเปิดไดรเวอร์การพิมพ์

 **หมายเหตุ:** ชื่อของปุ่มจะแตกต่างกันสำหรับโปรแกรมซอฟต์แวร์อื่น

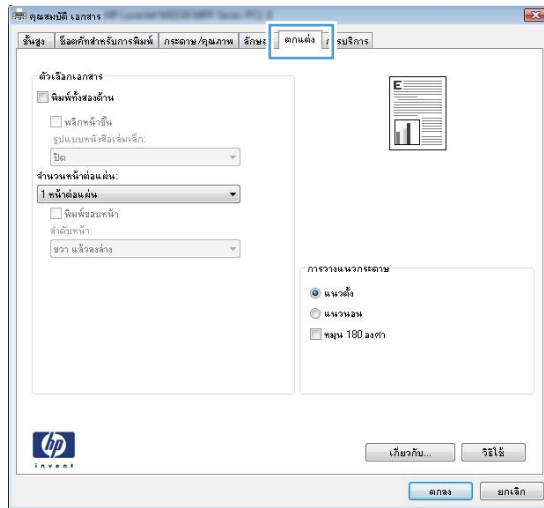
 **หมายเหตุ:** ในการเข้าถึงคุณสมบัติเหล่านี้จากหน้าจอเริ่มของ Windows 8 หรือ 8.1 ให้เลือก **Devices** (อุปกรณ์) เลือก **Print** (พิมพ์) แล้วเลือกเครื่องพิมพ์

 **หมายเหตุ:** สำหรับข้อมูลเพิ่มเติม ให้คลิกปุ่มวิธีใช้ (?) ในไดรเวอร์การพิมพ์

 **หมายเหตุ:** ไดรเวอร์เครื่องพิมพ์อาจแตกต่างจากที่แสดงที่นี่ แต่ขั้นตอนจะเหมือนกัน



- คลิกหรือแตะแท็บในไดรเวอร์การพิมพ์เพื่อกำหนดค่าตัวเลือกที่ใช้ได้ ตัวอย่างเช่น ตั้งค่าการวางแนวกระดาษในแท็บ **ตกแต่ง** และตั้งค่าหลังกระดาษ, ประเภทกระดาษ, ขนาดกระดาษ และการตั้งค่าคุณภาพในแท็บ **กระดาษ/คุณภาพ**



- คลิกหรือแตะปุ่ม **ตกลง** เพื่อกลับไปที่กล่องโต้ตอบ **การพิมพ์** เลือกจำนวนสำเนาที่ต้องการพิมพ์จากหน้าจอ
- คลิกหรือแตะปุ่ม **ตกลง** เพื่อพิมพ์งาน

พิมพ์บนทั้งสองด้านด้วยตนเอง (Windows)

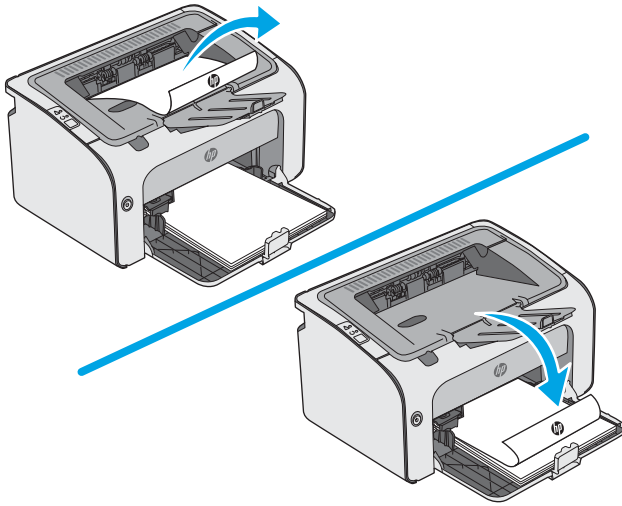
ใช้ขั้นตอนนี้สำหรับเครื่องพิมพ์ที่ไม่ได้ติดตั้งอุปกรณ์พิมพ์สองด้านอัตโนมัติ หรือเพื่อพิมพ์บนกระดาษที่อุปกรณ์พิมพ์สองด้านไม่รองรับ

- ป้อนกระดาษเข้าในถาดป้อนในลักษณะหงายขึ้น
- จากโปรแกรมซอฟต์แวร์ ให้เลือกตัวเลือก **Print** (พิมพ์)
- เลือกเครื่องพิมพ์จากรายการเครื่องพิมพ์ และคลิกหรือแตะปุ่ม **Properties** (คุณสมบัติ) หรือ **Preferences** (กำหนดลักษณะ) เพื่อเปิดไดรเวอร์การพิมพ์

 **หมายเหตุ:** ชื่อของปุ่มจะแตกต่างกันสำหรับโปรแกรมซอฟต์แวร์อื่น

- คลิกหรือแตะแถบ **ตกแต่ง**
- เลือกกล่องกาเครื่องหมาย **พิมพ์บนกระดาษทั้งสองด้าน (ด้วยตนเอง)** คลิกปุ่ม **ตกลง** เพื่อพิมพ์ด้านแรกของงาน

6. นำปีกกระดาษที่พิมพ์เสร็จแล้วออกจากถาดกระดาษออก แล้วใส่ลงในถาดป้อนโดยให้ด้านที่พิมพ์แล้วคว่ำลง โดยไม่ต้องเปลี่ยนการวางแนว




7. ที่คอมพิวเตอร์ ให้คลิกปุ่ม **Continue** (ดำเนินการต่อ) เพื่อทำการพิมพ์ด้านที่สอง

พิมพ์หลายหน้าในหน้าเดียว (Windows)

1. จากโปรแกรมซอฟต์แวร์ ให้เลือกตัวเลือก **Print** (พิมพ์)
2. เลือกเครื่องพิมพ์จากรายการเครื่องพิมพ์ และคลิกหรือแตะปุ่ม **Properties** (คุณสมบัติ) หรือ **Preferences** (กำหนดลักษณะ) เพื่อเปิดไดรเวอร์การพิมพ์

 **หมายเหตุ:** ชื่อของปุ่มจะแตกต่างกันสำหรับโปรแกรมซอฟต์แวร์อื่น


 **หมายเหตุ:** ในการเข้าถึงคุณสมบัติเหล่านี้จากแอปหน้าจอเริ่มของ Windows 8 หรือ 8.1 ให้เลือก **Devices** (อุปกรณ์) เลือก **Print** (พิมพ์) แล้วเลือกเครื่องพิมพ์

3. คลิกหรือแตะแถบ **ตกแต่ง**
4. เลือกจำนวนหน้าต่อแผ่นจากรายการ **จำนวนหน้าต่อแผ่น**
5. เลือกตัวเลือก **พิมพ์ขอบหน้า, ลำดับหน้า** และ **การวางแนวกระดาษ** ที่ถูกต้อง คลิกปุ่ม **ตกลง** เพื่อปิดกล่องโต้ตอบ **คุณสมบัติเอกสาร**
6. ในกล่องโต้ตอบ **การพิมพ์** ให้คลิกปุ่ม **ตกลง** เพื่อพิมพ์งาน

เลือกประเภทกระดาษ (Windows)

1. จากโปรแกรมซอฟต์แวร์ ให้เลือกตัวเลือก **Print** (พิมพ์)
2. เลือกเครื่องพิมพ์จากรายการเครื่องพิมพ์ และคลิกหรือแตะปุ่ม **Properties** (คุณสมบัติ) หรือ **Preferences** (กำหนดลักษณะ) เพื่อเปิดไดรเวอร์การพิมพ์

 **หมายเหตุ:** ชื่อของปุ่มจะแตกต่างกันสำหรับโปรแกรมซอฟต์แวร์อื่น

 **หมายเหตุ:** ในการเข้าถึงคุณสมบัติเหล่านี้จากแอปหน้าจอเริ่มของ Windows 8 หรือ 8.1 ให้เลือก **Devices** (อุปกรณ์) เลือก **Print** (พิมพ์) แล้วเลือกเครื่องพิมพ์

3. คลิกหรือแตะแถบ **กระดาษ/คุณภาพ**
4. จากรายการดรอปลาวน **ประเภทกระดาษ** ให้เลือกประเภทของกระดาษที่ตรงกับกระดาษของคุณที่สุด
5. เลือกตัวเลือกของประเภทกระดาษที่คุณกำลังใช้ แล้วคลิกปุ่ม **ตกลง**
6. คลิกปุ่ม **ตกลง** เพื่อปิดกล่องโต้ตอบ **คุณสมบัติเอกสาร** ในกล่องโต้ตอบ **การพิมพ์** ให้คลิกปุ่ม **ตกลง** เพื่อพิมพ์งาน

งานพิมพ์อื่นๆ

ไปที่ www.hp.com/support/ljm11-m13

คำแนะนำสำหรับการดำเนินการพิมพ์งานเฉพาะมีดังต่อไปนี้:

- การสร้างและการใช้ช็อตคัทหรือคำสั่งวงหน้า
- เลือกขนาดกระดาษหรือใช้ขนาดกระดาษที่กำหนดเอง


- เลือกการวางแผนกระดาษ
- สร้างหนังสือเล่มเล็ก
- กำหนดสเกลเอกสารให้พอดีกับขนาดกระดาษเฉพาะ
- พิมพ์หน้าแรกหรือหน้าสุดท้ายของเอกสารบนกระดาษอื่น
- พิมพ์ลายน้ำบนเอกสาร

งานพิมพ์ (OS X)

วิธีการพิมพ์ (OS X)


ขั้นตอนต่อไปนี้อธิบายกระบวนการพิมพ์พื้นฐานสำหรับ OS X

1. คลิกเมนู **File** (ไฟล์) แล้วคลิกตัวเลือก **Print** (พิมพ์)
2. เลือกเครื่องพิมพ์
3. คลิก **Show Details** (แสดงรายละเอียด) หรือ **Copies & Pages** (สำเนาและหน้า) แล้วเลือกเมนูอื่นๆ เพื่อปรับการตั้งค่าการพิมพ์


 **หมายเหตุ:** ชื่อของรายการจะแตกต่างกันสำหรับโปรแกรมซอฟต์แวร์อื่น

4. คลิกปุ่ม **Print** (พิมพ์)

พิมพ์บนทั้งสองด้านด้วยตนเอง (OS X)

 **หมายเหตุ:** คุณสมบัตินี้จะใช้ได้หากคุณติดตั้งไดรเวอร์การพิมพ์ของ HP โดยอาจใช้ไม่ได้หากคุณกำลังใช้ AirPrint


1. คลิกเมนู **File** (ไฟล์) แล้วคลิกตัวเลือก **Print** (พิมพ์)
2. เลือกเครื่องพิมพ์
3. คลิก **Show Details** (แสดงรายละเอียด) หรือ **Copies & Pages** (สำเนาและหน้า) แล้วคลิกเมนู **Manual Duplex** (พิมพ์สองด้านด้วยตนเอง)

 **หมายเหตุ:** ชื่อของรายการจะแตกต่างกันสำหรับโปรแกรมซอฟต์แวร์อื่น

4. คลิกช่อง **Manual Duplex** (พิมพ์สองด้านด้วยตนเอง) และเลือกตัวเลือกการเย็บเล่ม
5. คลิกปุ่ม **Print** (พิมพ์)
6. ไปที่เครื่องพิมพ์ แล้วหยิบกระดาษเปล่าที่อยู่ในถาด 1 ออก
7. รับปึกกระดาษที่พิมพ์จากถาดกระดาษออก และนำไปใส่โดยคว่ำด้านที่พิมพ์ลงในถาดป้อนกระดาษ
8. หากข้อความปรากฏขึ้น ให้แตะปุ่มที่เหมาะสมบนแผงควบคุมหรือเปิดและปิดฝาด้านหน้าเพื่อดำเนินการต่อ

พิมพ์หลายหน้าในหน้าเดียว (OS X)

1. คลิกเมนู **File** (ไฟล์) แล้วคลิกตัวเลือก **Print** (พิมพ์)
2. เลือกเครื่องพิมพ์
3. คลิก **Show Details** (แสดงรายละเอียด) หรือ **Copies & Pages** (สำเนาและหน้า) แล้วคลิกเมนู **Layout** (รูปแบบ)


 **หมายเหตุ:** ชื่อของรายการจะแตกต่างกันสำหรับโปรแกรมซอฟต์แวร์อื่น

4. จากรายการดรอปดาวน์ **Pages per Sheet** (การจัดรูปแบบ) ให้เลือกจำนวนหน้าที่คุณต้องการพิมพ์ในแต่ละแผ่น


5. ในพื้นที่ **Layout Direction** (การจัดรูปแบบ) ให้เลือกลำดับและการจัดวางหน้าต่างๆ ลงในหน้ากระดาษ
6. จากเมนู **Borders** (ขอบ) ให้เลือกประเภทของขอบที่จะพิมพ์ให้กับแต่ละหน้า
7. คลิกปุ่ม **Print** (พิมพ์)

เลือกประเภทกระดาษ (OS X)

1. คลิกเมนู **File** (ไฟล์) แล้วคลิกตัวเลือก **Print** (พิมพ์)
2. เลือกเครื่องพิมพ์
3. คลิก **Show Details** (แสดงรายละเอียด) หรือ **Copies & Pages** (สำเนาและหน้า) แล้วคลิกเมนู **Media & Quality** (วัสดุพิมพ์และคุณภาพ) หรือเมนู **Paper/Quality** (กระดาษ/คุณภาพ)

 **หมายเหตุ:** ชื่อของรายการจะแตกต่างกันสำหรับโปรแกรมซอฟต์แวร์อื่น

4. เลือกจากตัวเลือก **Media & Quality** (วัสดุพิมพ์และคุณภาพ) หรือ **Paper/Quality** (กระดาษ/คุณภาพ)

 **หมายเหตุ:** รายการนี้ประกอบด้วยชุดหลักของตัวเลือกที่มีอยู่ บางตัวเลือกอาจไม่มีในเครื่องพิมพ์บางรุ่น

- **Media Type** (ประเภทวัสดุพิมพ์): เลือกตัวเลือกสำหรับประเภทกระดาษสำหรับงานพิมพ์
- **Print Quality** (คุณภาพการพิมพ์): เลือกระดับความละเอียดสำหรับงานพิมพ์
- **EconoMode** (โหมดประหยัดผงหมึก): เลือกตัวเลือกนี้เพื่อประหยัดผงหมึกเมื่อพิมพ์เอกสารฉบับร่าง

5. คลิกปุ่ม **Print** (พิมพ์)

งานพิมพ์อื่นๆ

ไปที่ www.hp.com/support/ljm11-m13

คำแนะนำสำหรับการดำเนินการพิมพ์งานเฉพาะมีดังต่อไปนี้:

- การสร้างและการใช้ช็อตคัทหรือคำสั่งว่างหน้า
- เลือกขนาดกระดาษหรือใช้ขนาดกระดาษที่กำหนดเอง
- เลือกการวางแนวกระดาษ
- สร้างหนังสือเล่มเล็ก
- กำหนดสเกลเอกสารให้พอดีกับขนาดกระดาษเฉพาะ
- พิมพ์หน้าแรกหรือหน้าสุดท้ายของเอกสารบนกระดาษอื่น
- พิมพ์ลายน้ำบนเอกสาร

การพิมพ์มือถือ

บทนำ

HP นำเสนอโซลูชันมือถือและ ePrint ที่หลากหลายเพื่อให้สามารถส่งพิมพ์ไปยังเครื่องพิมพ์ของ HP จากแล็ปท็อป แท็บเล็ต สมาร์ทโฟน หรืออุปกรณ์มือถืออื่นๆ ได้ง่าย ในการดูรายการทั้งหมดและกำหนดตัวเลือกที่ดีที่สุด ให้ไปที่ www.hp.com/go/LaserJetMobilePrinting



หมายเหตุ: อัปเดตเฟิร์มแวร์เครื่องพิมพ์เพื่อให้แน่ใจว่าความสามารถการพิมพ์มือถือและ ePrint ทั้งหมดได้รับการสนับสนุน

- [Wireless Direct \(รุ่นไร้สายเท่านั้น\)](#)
- [ซอฟต์แวร์ HP ePrint](#)
- [การพิมพ์แบบฝังตัวของ Android](#)

Wireless Direct (รุ่นไร้สายเท่านั้น)

Wireless Direct ช่วยให้ส่งพิมพ์จากอุปกรณ์พกพาไร้สายได้โดยไม่ต้องมีการเชื่อมต่อกับเครือข่ายหรืออินเทอร์เน็ต



หมายเหตุ: ระบบปฏิบัติการมือถือบางรุ่นยังไม่ได้รับการสนับสนุนโดย Wireless Direct ในขณะนี้

อุปกรณ์และระบบปฏิบัติการคอมพิวเตอร์ต่อไปนี้สนับสนุน **Wireless Direct**:

- แท็บเล็ตและโทรศัพท์ที่ใช้ Android 4.0 หรือสูงกว่า ที่ติดตั้งปลั๊กอินการพิมพ์มือถือ HP Print Server หรือ Mopria
- คอมพิวเตอร์ แท็บเล็ต และแล็ปท็อปที่ใช้ Windows 8.1 ส่วนใหญ่ ที่ได้ติดตั้งไดรเวอร์การพิมพ์ HP

อุปกรณ์และระบบปฏิบัติการคอมพิวเตอร์ต่อไปนี้ไม่สนับสนุน **Wireless Direct** แต่สามารถทำการพิมพ์โดยใช้เครื่องพิมพ์ที่สนับสนุนได้:

- Apple iPhone และ iPad
- คอมพิวเตอร์ Mac ที่ใช้งาน OS X

สำหรับข้อมูลเพิ่มเติมเกี่ยวกับ Wireless Direct ให้ไปที่ www.hp.com/go/wirelessprinting

เปิดใช้งานหรือปิดการใช้ Wireless Direct

ต้องเปิดใช้งานความสามารถ Wireless Direct ก่อนจาก EWS ของเครื่องพิมพ์

1. หลังจากเครื่องพิมพ์เชื่อมต่อกับเครือข่ายแล้ว ให้พิมพ์หน้าการกำหนดค่า และหา IP แอดเดรสของเครื่องพิมพ์ ในการพิมพ์หน้าการกำหนดค่า ให้ทำตามขั้นตอนต่อไปนี้:
 - a. กดปุ่มยกเลิก ค้างไว้จนกว่าไฟพร้อม จะเริ่มกะพริบ
 - b. ปลดปล่อยปุ่มยกเลิก


- เปิดเว็บเบราว์เซอร์ และในบรรทัดที่อยู่ ให้พิมพ์ IP แอดเดรสหรือชื่อโฮสต์ตรงตามที่แสดงในหน้าการกำหนดค่าเครื่องพิมพ์ กดปุ่ม **Enter** บนแป้นพิมพ์คอมพิวเตอร์ EWS จะเปิดขึ้น

 <https://10.10.XXXXX/>

 **หมายเหตุ:** หากเว็บเบราว์เซอร์แสดงข้อความระบุว่าการเข้าถึงเว็บไซต์อาจไม่ปลอดภัย ให้เลือกตัวเลือกเพื่ดำเนินการไปยังเว็บไซต์ การเข้าถึงเว็บไซต์นี้จะไม่เป็นอันตรายกับคอมพิวเตอร์

- คลิกที่แท็บ **เครือข่าย**

- ในหน้า **เครือข่าย** คลิก **การตั้งค่า Wireless Direct** ทำเครื่องหมายในช่อง ป้อนชื่อเครือข่าย (SSID) ในฟิลด์ **ชื่อ (SSID)** แล้วให้คลิกปุ่ม **ใช้ IP** แอดเดรสของอุปกรณ์พกพาจะปรากฏในหน้า **เครือข่าย**


 **หมายเหตุ:** ในการค้นหาชื่อเครือข่าย (SSID) คลิกเมนู **การกำหนดค่าไร้สาย** ในหน้า **เครือข่าย**


เปลี่ยนชื่อ Wireless Direct ของเครื่องพิมพ์

ทำตามขั้นตอนนี้เพื่อเปลี่ยนชื่อการพิมพ์ Wireless Direct (SSID) ของเครื่องพิมพ์โดยใช้ HP Embedded Web Server (EWS):

ขั้นตอนที่หนึ่ง: เปิด HP Embedded Web Server

- พิมพ์หน้าการกำหนดค่าเพื่อตรวจสอบ IP แอดเดรสหรือชื่อโฮสต์
 - กดปุ่มยกเลิก **X** ค้างไว้จนกว่าไฟพร้อม **O** จะเริ่มกะพริบ
 - ปล่อยปุ่มยกเลิก **X**
- เปิดเว็บเบราว์เซอร์ และในบรรทัดที่อยู่ ให้พิมพ์ IP แอดเดรสหรือชื่อโฮสต์ตรงตามที่แสดงในหน้าการกำหนดค่าเครื่องพิมพ์ กดปุ่ม **Enter** บนแป้นพิมพ์คอมพิวเตอร์ EWS จะเปิดขึ้น

 <https://10.10.XXXXX/>

 **หมายเหตุ:** หากเว็บเบราว์เซอร์แสดงข้อความระบุว่าการเข้าถึงเว็บไซต์อาจไม่ปลอดภัย ให้เลือกตัวเลือกเพื่ดำเนินการไปยังเว็บไซต์ การเข้าถึงเว็บไซต์นี้จะไม่เป็นอันตรายกับคอมพิวเตอร์

ขั้นตอนที่สอง: เปลี่ยนชื่อ Wireless Direct

- คลิกที่แท็บ **เครือข่าย**
- ในบานหน้าต่างนำทางด้านซ้าย ให้คลิกลิงก์ **การตั้งค่า Wireless Direct**
- ในฟิลด์ **ชื่อ (SSID)** ให้ป้อนชื่อใหม่
- คลิก **ใช้**

ซอฟต์แวร์ HP ePrint

ซอฟต์แวร์ HP ePrint ช่วยให้อัปโหลดจากคอมพิวเตอร์เดสก์ท็อปหรือแล็ปท็อป Windows หรือ Mac ไปที่เครื่องพิมพ์ที่ใช้ HP ePrint ได้ง่ายขึ้น ซอฟต์แวร์นี้จะช่วยให้คุณค้นหาเครื่องพิมพ์ที่รองรับ HP ePrint ซึ่งลงทะเบียนไว้กับบัญชี HP Connected ง่ายขึ้น เครื่องพิมพ์ HP เป้าหมายสามารถอยู่ในสำนักงานหรือที่อื่นๆ ทั่วโลก


- **Windows:** หลังจากติดตั้งซอฟต์แวร์ ให้เปิดตัวเลือก **Print (พิมพ์)** จากภายในแอปพลิเคชัน แล้วเลือก **HP ePrint** จากรายการเครื่องพิมพ์ที่ติดตั้งอยู่ คลิกลูกปุ่ม **Properties (คุณสมบัติ)** เพื่อกำหนดค่าตัวเลือกการพิมพ์
- **OS X:** หลังจากติดตั้งซอฟต์แวร์ ให้เลือก **File (ไฟล์), Print (พิมพ์)** แล้วเลือกลูกศรถัดจาก **PDF (ที่ด้านล่างซ้ายของหน้าจอไดรเวอร์)** เลือก **HP ePrint**


สำหรับ Windows ซอฟต์แวร์ HP ePrint สนับสนุนการส่งพิมพ์ TCP/IP ไปที่เครื่องพิมพ์ในเครือข่าย (LAN หรือ WAN) ไปที่เครื่องพิมพ์ที่สนับสนุน UPD PostScript®

ทั้ง Windows และ OS X สนับสนุนการส่งพิมพ์ IPP ไปที่เครื่องพิมพ์ที่เชื่อมต่อเครือข่าย LAN หรือ WAN ที่สนับสนุน ePCL

นอกจากนั้น ทั้ง Windows และ OS X ยังสนับสนุนการส่งพิมพ์เอกสาร PDF ไปที่ตำแหน่งการพิมพ์สาธารณะ และการพิมพ์โดยใช้ HP ePrint ทางอีเมลล์ผ่าน Cloud

ไปที่ www.hp.com/go/eprintsoftware หากต้องการไดรเวอร์และข้อมูล

 **หมายเหตุ:** สำหรับ Windows ชื่อของซอฟต์แวร์ไดรเวอร์การพิมพ์ HP ePrint คือ HP ePrint + JetAdvantage

 **หมายเหตุ:** ซอฟต์แวร์ HP ePrint คือยูทิลิตี้เวิร์กโฟลว์ PDF สำหรับ OS X ซึ่งในทางเทคนิคแล้ว ไม่ใช่ไดรเวอร์การพิมพ์


 **หมายเหตุ:** ซอฟต์แวร์ HP ePrint ไม่สนับสนุนการพิมพ์ USB

การพิมพ์แบบฝังตัวของ Android

โซลูชันการพิมพ์ในตัวของ HP สำหรับ Android และ Kindle ช่วยให้อุปกรณ์มือถือค้นหาและสั่งพิมพ์ไปยังเครื่องพิมพ์ HP บนเครือข่ายหรือภายในช่วงสัญญาณไร้สายสำหรับการพิมพ์ Wireless Direct

เครื่องพิมพ์ต้องเชื่อมต่อเข้ากับเครือข่าย (ซัฟเน็ต) เดียวกันกับอุปกรณ์ Android

โซลูชันการพิมพ์นี้อยู่ในระบบปฏิบัติการหลายๆ รุ่น

 **หมายเหตุ:** หากอุปกรณ์ของคุณไม่สามารถทำการพิมพ์ได้ ให้ไปยัง [Google Play > Android apps](#) แล้วติดตั้ง HP Print Service Plugin

สำหรับข้อมูลเพิ่มเติมเกี่ยวกับวิธีใช้การพิมพ์แบบฝังตัวของ Android และอุปกรณ์ Android ที่สนับสนุน โปรดไปที่ www.hp.com/go/LaserJetMobilePrinting

5 จัดการเครื่องพิมพ์

- [กำหนดค่าขั้นสูงด้วย HP Embedded Web Server \(EWS\) \(รุ่นไร้สายเท่านั้น\)](#)
- [ส่วนเว็บเซิร์ฟเวอร์ในตัวของ HP](#)
- [กำหนดค่าเครือข่าย IP](#)
- [คุณสมบัติการรักษาความปลอดภัยของเครื่องพิมพ์](#)
- [การตั้งค่าการประหยัดพลังงาน](#)
- [อัปเดตเฟิร์มแวร์](#)

สำหรับข้อมูลเพิ่มเติม:

ข้อมูลต่อไปนี้อาจต้องในขณะที่จัดพิมพ์เอกสาร สำหรับข้อมูลเพิ่มเติม โปรดดูที่ www.hp.com/support/ljm11-m13

วิธีใช้ที่ครอบคลุมทั้งหมดของ HP สำหรับเครื่องพิมพ์มีข้อมูลต่อไปนี้:

- ติดตั้งและกำหนดค่า
- เรียนรู้และใช้
- การแก้ปัญหา
- ดาวน์โหลดการอัปเดตซอฟต์แวร์และเฟิร์มแวร์
- เข้าร่วมฟอรัมการสนับสนุน
- ค้นหาข้อมูลการรับประกันและข้อบังคับ

กำหนดค่าขั้นสูงด้วย HP Embedded Web Server (EWS) (รุ่นไร้สายเท่านั้น)

ใช้ HP Embedded Web Server เพื่อจัดการฟังก์ชันการพิมพ์จากคอมพิวเตอร์แทนแผงควบคุมเครื่องพิมพ์

- ดูข้อมูลสถานะเครื่องพิมพ์
- ตรวจสอบอายุใช้งานที่เลือกของอุปกรณ์สิ้นเปลืองอยู่ทั้งหมดและสั่งซื้อใหม่
- ดูและเปลี่ยนการกำหนดค่าของถาด
- ดูและเปลี่ยนค่าคอนฟิกสำหรับเมนูบนแผงควบคุมเครื่องพิมพ์
- ดูและพิมพ์หน้าภายในต่างๆ
- รับข้อมูลแจ้งเตือนเกี่ยวกับเหตุการณ์ที่เกิดกับเครื่องพิมพ์หรืออุปกรณ์สิ้นเปลือง
- ดูและเปลี่ยนการกำหนดค่าเครือข่าย

HP Embedded Web Server จะทำงานเมื่อเครื่องพิมพ์เชื่อมต่อกับเครือข่ายที่ใช้ IP HP Embedded Web Server ไม่สนับสนุนการเชื่อมต่อเครื่องพิมพ์ที่ใช้ IPX ไม่จำเป็นต้องมีการเชื่อมต่ออินเทอร์เน็ตในการเปิดและใช้ HP Embedded Web Server


เมื่อเชื่อมต่อเครื่องพิมพ์เข้ากับเครือข่าย HP Embedded Web Server จะทำงานโดยอัตโนมัติ



หมายเหตุ: HP Embedded Web Server ไม่สามารถเข้าถึงผ่านไฟร์วอลล์เครือข่ายได้

เปิด HP Embedded Web Server (EWS) จากเว็บเบราว์เซอร์

1. พิมพ์หน้าการกำหนดค่าเพื่อตรวจสอบ IP แอดเดรสหรือชื่อโฮสต์
 - a. กดปุ่มยกเลิก ค้างไว้จนกว่าไฟพร้อม จะเริ่มกะพริบ
 - b. ปลดปล่อยปุ่มยกเลิก
2. เปิดเว็บเบราว์เซอร์ และในบรรทัดที่อยู่ ให้พิมพ์ IP แอดเดรสหรือชื่อโฮสต์ตรงตามที่แสดงในหน้าการกำหนดค่าเครื่องพิมพ์ กดปุ่ม **Enter** บนแป้นพิมพ์คอมพิวเตอร์ EWS จะเปิดขึ้น

 <https://10.10.XX.XXX/>



หมายเหตุ: หากเว็บเบราว์เซอร์แสดงข้อความระบุว่าการเข้าถึงเว็บไซต์อาจไม่ปลอดภัย ให้เลือกตัวเลือกเพื่อดำเนินการไปยังเว็บไซต์ การเข้าถึงเว็บไซต์นี้จะไม่เป็นอันตรายกับคอมพิวเตอร์

ส่วนเว็บเซิร์ฟเวอร์ในตัวของ HP

แท็บข้อมูล

กลุ่มหน้าข้อมูลประกอบด้วยหน้าต่อไปนี้:

- **สถานะอุปกรณ์** แสดงสถานะของเครื่องพิมพ์และอุปกรณ์สิ้นเปลืองของ HP
- **หน้าการกำหนดค่า** แสดงข้อมูลที่พบบนหน้าการกำหนดค่า
- **สถานะอุปกรณ์สิ้นเปลือง** แสดงสถานะของอุปกรณ์สิ้นเปลืองของ HP และหมายเลขชิ้นส่วน ในการสั่งซื้ออุปกรณ์สิ้นเปลืองใหม่ ให้คลิก **สั่งซื้ออุปกรณ์สิ้นเปลือง** ที่ด้านขวาบนของหน้าต่าง
- **สรุปเครือข่าย** แสดงข้อมูลที่พบบนหน้า **สรุปเครือข่าย**

แท็บการตั้งค่า

คุณสามารถใช้แถบนี้เพื่อตั้งค่าคอนฟิกเครื่องพิมพ์จากคอมพิวเตอร์ของคุณ หากเครื่องพิมพ์ต่อกับเครือข่าย ก่อนจะเปลี่ยนค่าต่างๆ ในแถบนี้ควรปรึกษากับผู้ดูแลเครื่องพิมพ์ก่อน

แท็บ **การตั้งค่า** ประกอบด้วยหน้า **การพิมพ์** ที่ท่านสามารถดูและเปลี่ยนการตั้งค่างานพิมพ์เริ่มต้น

แท็บเครือข่าย

ผู้ดูแลระบบเครือข่ายสามารถใช้แถบนี้เพื่อควบคุมการตั้งค่าที่เกี่ยวข้องกับเครือข่ายสำหรับเครื่องพิมพ์ เมื่อมีการเชื่อมต่อกับเครือข่ายที่ใช้ IP

ลิงค์

ลิงค์ต่างๆ จะอยู่ในส่วนขวาบนของหน้าสถานะ คุณต้องมีการเชื่อมต่อกับอินเทอร์เน็ตเพื่อใช้ลิงค์เหล่านี้ หากคุณใช้การเชื่อมต่อผ่านสายโทรศัพท์และไม่ได้เชื่อมต่อเมื่อคุณเปิด HP Embedded Web Server ครั้งแรก คุณต้องเชื่อมต่อก่อนที่จะจะสามารถเข้าไปยังเว็บไซต์เหล่านี้ได้ การเชื่อมต่ออาจต้องการให้ท่านเปิดเว็บเซิร์ฟเวอร์ในตัวของ HP และเปิดใช้อีกครั้ง

- **ซื้ออุปกรณ์สิ้นเปลือง** คลิกที่ลิงค์นี้เพื่อเชื่อมต่อไปยังเว็บไซต์ **Sure Supply** และสั่งซื้ออุปกรณ์สิ้นเปลือง HP ของแท้จาก HP หรือผู้ขายที่คุณต้องการ
- **การสนับสนุน** เชื่อมต่อกับไซต์สนับสนุนเครื่องพิมพ์ คุณสามารถค้นหาความช่วยเหลือเกี่ยวกับหัวข้อทั่วไป

กำหนดค่าเครือข่าย IP

- [บทนำ](#)
- [ข้อสงวนสิทธิ์เกี่ยวกับการใช้เครื่องพิมพ์ร่วมกัน](#)
- [ดูหรือเปลี่ยนการตั้งค่าเครือข่าย](#)
- [กำหนดค่าพารามิเตอร์ IPv4 TCP/IP ด้วยตนเอง](#)

บทนำ

ใช้ส่วนต่อไปนี่เพื่อกำหนดค่าการตั้งค่าเครือข่ายของเครื่องพิมพ์

ข้อสงวนสิทธิ์เกี่ยวกับการใช้เครื่องพิมพ์ร่วมกัน

HP ไม่สนับสนุนเครือข่ายแบบ Peer-to-Peer เนื่องจากคุณสมบัติดังกล่าวเป็นฟังก์ชันของระบบปฏิบัติการของ Microsoft และไม่ใช่ใครเวอร์เครื่องพิมพ์ของ HP ไปที่ Microsoft www.microsoft.com

ดูหรือเปลี่ยนการตั้งค่าเครือข่าย

ใช้ HP Embedded Web Server เพื่อดูหรือเปลี่ยนแปลงการกำหนดค่า IP

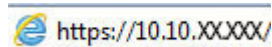
1. เปิด HP Embedded Web Server (EWS):


a. พิมพ์หน้าการกำหนดค่าเพื่อตรวจสอบ IP แอดเดรสหรือชื่อโฮสต์

i. กดปุ่มยกเลิก ค้างไว้จนกว่าไฟพร้อม จะเริ่มกะพริบ

ii. ปลดปล่อยปุ่มยกเลิก

b. เปิดเว็บเบราว์เซอร์ และในบรรทัดที่อยู่ ให้พิมพ์ IP แอดเดรสหรือชื่อโฮสต์ตรงตามที่แสดงในหน้าการกำหนดค่าเครื่องพิมพ์ กดปุ่ม **Enter** บนแป้นพิมพ์ คอมพิวเตอร์ EWS จะเปิดขึ้น



 **หมายเหตุ:** หากเว็บเบราว์เซอร์แสดงข้อความระบุว่า การเข้าถึงเว็บไซต์อาจไม่ปลอดภัย ให้เลือกตัวเลือกเพื่อดำเนินต่อไปยังเว็บไซต์ การเข้าถึงเว็บไซต์นี้จะไม่เป็นอันตรายกับคอมพิวเตอร์

2. คลิกแท็บ **เครือข่าย** เพื่อดูข้อมูลเครือข่าย เปลี่ยนการตั้งค่าตามต้องการ

กำหนดค่าพารามิเตอร์ IPv4 TCP/IP ด้วยตนเอง

ใช้ EWS เพื่อตั้งค่าแอดเดรส IPv4, ซับเน็ตมาสก์ และเกตเวย์เริ่มต้นด้วยตนเอง

1. เปิด HP Embedded Web Server (EWS):

a. พิมพ์หน้าการกำหนดค่าเพื่อตรวจสอบ IP แอดเดรสหรือชื่อโฮสต์

i. กดปุ่มยกเลิก **X** ค้างไว้จนกว่าไฟพร้อม **O** จะเริ่มกะพริบ

ii. ปปล่อยปุ่มยกเลิก **X**

b. เปิดเว็บเบราว์เซอร์ และในบรรทัดที่อยู่ ให้พิมพ์ IP แอดเดรสหรือชื่อโฮสต์ตรงตามที่แสดงในหน้าการกำหนดค่าเครื่องพิมพ์ กดปุ่ม **Enter** บนแป้นพิมพ์คอมพิวเตอร์ EWS จะเปิดขึ้น

 <https://10.10.XXXXX/>

 **หมายเหตุ:** หากเว็บเบราว์เซอร์แสดงข้อความระบุว่าเข้าถึงเว็บไซต์อาจไม่ปลอดภัย ให้เลือกตัวเลือกเพื่อดำเนินต่อไปยังเว็บไซต์ การเข้าถึงเว็บไซต์นี้จะไม่เป็นอันตรายกับคอมพิวเตอร์

2. คลิกที่แท็บ **เครือข่าย**

3. ในบริเวณ **การกำหนดค่า IPv4** เลือก **IP ที่ผู้ใช้ป้อนเอง** แล้วให้แก้ไขการตั้งค่าการกำหนดค่า IPv4

4. คลิกปุ่ม **ใช้**

คุณสมบัติการรักษาความปลอดภัยของเครื่องพิมพ์

บทนำ

เครื่องพิมพ์มีคุณสมบัติความปลอดภัยหลายอย่างเพื่อจำกัดบุคคลที่เข้าถึงการกำหนดค่า เพื่อรักษาความปลอดภัยข้อมูล และเพื่อป้องกันการเข้าถึงส่วนประกอบฮาร์ดแวร์ที่มีค่า

- กำหนดหรือเปลี่ยนรหัสผ่านระบบโดยใช้ [HP Embedded Web Server](#)

กำหนดหรือเปลี่ยนรหัสผ่านระบบโดยใช้ HP Embedded Web Server

กำหนดรหัสผ่านสำหรับผู้ดูแลระบบในการเข้าใช้งานเครื่องพิมพ์และ HP Embedded Web Server เพื่อให้ผู้ใช้งานที่ไม่ได้รับอนุญาตไม่สามารถเปลี่ยนการตั้งค่าเครื่องพิมพ์ได้

- เปิด HP Embedded Web Server (EWS):

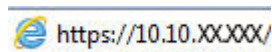
เครื่องพิมพ์แบบเชื่อมต่อเครือข่ายเท่านั้น


- พิมพ์หน้าการกำหนดค่าเพื่อตรวจสอบ IP แอดเดรสหรือชื่อโฮสต์

- กดปุ่มยกเลิก ค้างไว้จนกว่าไฟพร้อม จะเริ่มกะพริบ


- ปล่อยปุ่มยกเลิก

- เปิดเว็บเบราว์เซอร์ และในบรรทัดที่อยู่ ให้พิมพ์ IP แอดเดรสหรือชื่อโฮสต์ตรงตามที่แสดงในหน้าการกำหนดค่าเครื่องพิมพ์ กดปุ่ม **Enter** บนแป้นพิมพ์คอมพิวเตอร์ EWS จะเปิดขึ้น



 **หมายเหตุ:** หากเว็บเบราว์เซอร์แสดงข้อความระบุว่าเข้าถึงเว็บไซต์อาจไม่ปลอดภัย ให้เลือกตัวเลือกเพื่อดำเนินต่อไปยังเว็บไซต์ การเข้าถึงเว็บไซต์นี้จะไม่เป็นอันตรายกับคอมพิวเตอร์

- ในแท็บ ระบบ คลิกลิงค์ **รหัสผ่าน** ในบานหน้าต่างนำทางด้านซ้าย
- ในบริเวณ **รหัสผ่าน** ป้อนรหัสผ่านในฟิลด์ **รหัสผ่าน**
- ป้อนรหัสผ่านอีกครั้งในฟิลด์ **Confirm Password** (ยืนยันรหัสผ่าน)
- คลิกปุ่ม **ใช้**

 **หมายเหตุ:** จดรหัสผ่านเก็บไว้ และจัดเก็บไว้ในที่ๆ ปลอดภัย

การตั้งค่าการประหยัดพลังงาน

- [บทนำ](#)
- [พิมพ์ด้วย EconoMode](#)
- [ตั้งค่าพักเครื่อง/ปิดอัตโนมัติหลังจากไม่ได้ใช้งาน](#)
- [การตั้งค่าช่วงเวลาเมื่อพอร์ตทำงานอยู่](#)


บทนำ

เครื่องพิมพ์มีคุณสมบัติประหยัดหลายอย่างเพื่อช่วยประหยัดพลังงานและอุปกรณ์สิ้นเปลือง

พิมพ์ด้วย EconoMode

เครื่องพิมพ์ที่มีตัวเลือก **EconoMode** สำหรับการพิมพ์เอกสารฉบับร่าง การใช้โหมด **EconoMode** จะใช้ผงหมึกน้อยลง แต่ก็จะทำให้คุณภาพการพิมพ์ลดลงเช่นกัน

HP ไม่แนะนำให้ใช้ **EconoMode** ตลอดเวลา หากใช้ **EconoMode** ตลอดเวลา ปริมาณหมึกอาจเหลืออยู่นานเกินกว่าอายุของชั้นส่วนในตลับผงหมึก พิมพ์ต่อได้โดยใช้ตลับหมึกปัจจุบันจนกว่าการเปลี่ยนผงหมึกจะไม่สามารถให้คุณภาพการพิมพ์ที่ยอมรับได้อีกต่อไป ในการเปลี่ยนผงหมึก ให้ถอดตลับผงหมึกออกจากเครื่องพิมพ์ และเขย่าตลับหมึกเบาๆ ไปด้านหน้าและด้านหลังตามแกนแนวนอน สำหรับภาพกราฟิก ให้ดูคำแนะนำการเปลี่ยนตลับหมึก ใส่ตลับผงหมึกเข้าไปในเครื่องพิมพ์อีกครั้งและปิดฝา หากคุณภาพการพิมพ์เริ่มลดลง และไม่สามารถยอมรับได้ โปรดพิจารณาการเปลี่ยนตลับผงหมึก

 **หมายเหตุ:** หากไม่มีตัวเลือกนี้อยู่ในไดรเวอร์การพิมพ์ของคุณ คุณสามารถตั้งค่าได้โดยใช้ **HP Embedded Web Server**

1. จากโปรแกรมซอฟต์แวร์ ให้เลือกตัวเลือก **Print** (พิมพ์)
2. เลือกเครื่องพิมพ์ แล้วคลิกปุ่ม **Properties** (คุณสมบัติ) หรือ **Preferences** (กำหนดลักษณะ)
3. คลิกแท็บ **กระดาษ/คุณภาพ**
4. คลิกตัวเลือก **EconoMode**

ตั้งค่าพักเครื่อง/ปิดอัตโนมัติหลังจากไม่ได้ใช้งาน

ใช้ **EWS** เพื่อตั้งค่าระยะเวลาที่วางก่อนที่เครื่องพิมพ์จะเข้าสู่โหมดพักเครื่อง

ทำขั้นตอนต่อไปนี่เพื่อเปลี่ยนการตั้งค่าพักเครื่อง/ปิดอัตโนมัติหลังจากไม่ได้ใช้งาน:

1. เปิด **HP Embedded Web Server (EWS)**:


เครื่องพิมพ์แบบเชื่อมต่อโดยตรง


- a. เปิดเมนู **Start** (เริ่ม) แล้วเลือก **Programs** (โปรแกรม) หรือ **All Programs** (โปรแกรมทั้งหมด)
- b. เปิดกลุ่ม **HP** เปิดกลุ่มเครื่องพิมพ์ แล้วเลือก **HP Device Toolbox**

เครื่องพิมพ์แบบเชื่อมต่อเครือข่ายเท่านั้น

- a. พิมพ์หน้าการกำหนดค่าเพื่อตรวจสอบ **IP** แอดเดรสหรือชื่อโฮสต์

- i. กดปุ่มยกเลิก ค้างไว้จนกว่าไฟพร้อม จะเริ่มกะพริบ
 - ii. ปลดปุ่มยกเลิก
- b. เปิดเว็บเบราว์เซอร์ และในบรรทัดที่อยู่ ให้พิมพ์ IP แอดเดรสหรือชื่อโฮสต์ตรงตามที่แสดงในหน้าการกำหนดค่าเครื่องพิมพ์ กดปุ่ม **Enter** บนแป้นพิมพ์คอมพิวเตอร์ EWS จะเปิดขึ้น

 <https://10.10.XX.XXX/>

 **หมายเหตุ:** หากเว็บเบราว์เซอร์แสดงข้อความระบุว่า การเข้าถึงเว็บไซต์อาจไม่ปลอดภัย ให้เลือกตัวเลือกเพื่อดำเนินต่อไปยังเว็บไซต์ การเข้าถึงเว็บไซต์นี้จะไม่เป็นอันตรายกับคอมพิวเตอร์

2. คลิกที่ **ระบบ** แล้วเลือกหน้า **การตั้งค่าพลังงาน**
3. เลือกเวลาสำหรับการพักเครื่อง/อัตโนมัติปิดหลังจากไม่ได้ใช้งาน แล้วให้คลิกปุ่ม **ใช้**


การตั้งค่าช่วงเวลาเมื่อพอร์ตทำงานอยู่


วิธีที่หนึ่ง: ใช้ HP Embedded Web Server (EWS)

1. เปิด HP Embedded Web Server (EWS):

เครื่องพิมพ์แบบเชื่อมต่อเครือข่ายเท่านั้น

- a. พิมพ์หน้าการกำหนดค่าเพื่อตรวจสอบ IP แอดเดรสหรือชื่อโฮสต์
 - i. กดปุ่มยกเลิก ค้างไว้จนกว่าไฟพร้อม จะเริ่มกะพริบ
 - ii. ปลดปุ่มยกเลิก
- b. เปิดเว็บเบราว์เซอร์ และในบรรทัดที่อยู่ ให้พิมพ์ IP แอดเดรสหรือชื่อโฮสต์ตรงตามที่แสดงในหน้าการกำหนดค่าเครื่องพิมพ์ กดปุ่ม **Enter** บนแป้นพิมพ์คอมพิวเตอร์ EWS จะเปิดขึ้น


 <https://10.10.XX.XXX/>

 **หมายเหตุ:** หากเว็บเบราว์เซอร์แสดงข้อความระบุว่า การเข้าถึงเว็บไซต์อาจไม่ปลอดภัย ให้เลือกตัวเลือกเพื่อดำเนินต่อไปยังเว็บไซต์ การเข้าถึงเว็บไซต์นี้จะไม่เป็นอันตรายกับคอมพิวเตอร์

2. คลิกที่ **การตั้งค่า** แล้วให้เลือกหน้า **การตั้งค่าพลังงาน**
3. เลือกช่องทำเครื่องหมาย **ช่วงเวลาเมื่อพอร์ตทำงานอยู่** เพื่อเปิดหรือปิดใช้งานการตั้งค่า

วิธีที่สอง: ใช้ซอฟต์แวร์เครื่องพิมพ์

1. ในรายการเครื่องพิมพ์ คลิกขวาที่ชื่อเครื่องพิมพ์ แล้วให้คลิกรายการเมนูคุณสมบัติเพื่อเปิดกล่องโต้ตอบ **คุณสมบัติเครื่องพิมพ์**
2. คลิกที่ **การตั้งค่าอุปกรณ์** แล้วไปที่บริเวณ **การตั้งค่าพลังงาน**
3. เลือกช่องทำเครื่องหมาย **ช่วงเวลาเมื่อพอร์ตทำงานอยู่** เพื่อเปิดหรือปิดใช้งานการตั้งค่า

 **หมายเหตุ:** เมื่อการตั้งค่า **หน่วงเวลาเมื่อพอร์ตทำงานอยู่** ถูกเลือก เครื่องพิมพ์จะไม่ปิดเครื่องจนกว่าพอร์ตจะหยุดการทำงาน เมื่อไม่ได้เลือกการตั้งค่านี้ เครื่องพิมพ์จะปิดเครื่องหลังจากไม่ได้ใช้งานเป็นช่วงเวลาหนึ่ง ซึ่งควบคุมโดยการตั้งค่า **ปิดเครื่องหลังจาก** การเชื่อมต่อเครือข่ายหรือการเชื่อมต่อ USB ที่ใช้งานจะป้องกันไม่ให้เครื่องพิมพ์ปิดเครื่อง

อัปเดตเฟิร์มแวร์

HP จะมีการอัปเดตเฟิร์มแวร์เป็นระยะๆ, แอปพลิเคชัน Web Services ใหม่ และคุณสมบัติใหม่ในแอปพลิเคชัน Web Services ที่มีอยู่ ทำตามขั้นตอนเหล่านี้เพื่ออัปเดตเฟิร์มแวร์เครื่องพิมพ์สำหรับเครื่องพิมพ์เดียว เมื่อคุณอัปเดตเฟิร์มแวร์ แอปพลิเคชัน Web Service จะอัปเดตโดยอัตโนมัติ

อัปเดตเฟิร์มแวร์โดยใช้ Firmware Update Utility

ใช้ขั้นตอนเหล่านี้เพื่อดาวน์โหลดและติดตั้ง Firmware Update Utility จาก HP.com ด้วยตนเอง



หมายเหตุ: คุณต้องติดตั้งไดรเวอร์การพิมพ์เพื่อใช้วิธีนี้

1. ไปที่ www.hp.com/support เลือกภาษาของประเทศ/พื้นที่ของคุณ คลิกลิงก์ **รับซอฟต์แวร์และไดรเวอร์** พิมพ์ชื่อเครื่องพิมพ์ลงในช่องค้นหา กดปุ่ม **Enter** แล้วหลังจากนั้นให้เลือกเครื่องพิมพ์จากรายการของผลลัพธ์การค้นหา
2. เลือกระบบปฏิบัติการ
3. ภายใต้ส่วน **Firmware** ให้ค้นหา **Firmware Update Utility**
4. คลิก **Download** คลิก **Run** แล้วคลิก **Run** อีกครั้ง
5. เมื่อยูทิลิตี้เปิด ให้เลือกเครื่องพิมพ์จากรายการดาวน์โหลด แล้วคลิก **Send Firmware**



หมายเหตุ: ในการพิมพ์หน้าการกำหนดค่าเพื่อตรวจสอบเวอร์ชันเฟิร์มแวร์ที่ติดตั้งก่อนหรือหลังกระบวนการอัปเดต ให้คลิก **Print Config**

6. ทำตามคำแนะนำบนหน้าจอเพื่อทำการติดตั้งจนเสร็จสมบูรณ์ แล้วคลิกปุ่ม **Exit** เพื่อปิดยูทิลิตี้

6 แก้ปัญหา

- [การสนับสนุนลูกค้า](#)
- [ทำความเข้าใจรูปแบบไฟล์สัญญาณแผงควบคุม](#)
- [นำค่าที่ระบบดึงไว้จากโรงงานกลับมาใช้](#)
- [แก้ไขปัญหาการป้อนกระดาษหรือกระดาษติด](#)
- [นำกระดาษที่ติดออก](#)
- [ปรับปรุงคุณภาพงานพิมพ์](#)
- [แก้ไขปัญหาการเชื่อมต่อโดยตรง](#)
- [แก้ไขปัญหาไร้สาย](#)

สำหรับข้อมูลเพิ่มเติม:

ข้อมูลต่อไปนี้อาจต้องในขณะที่จัดพิมพ์เอกสาร สำหรับข้อมูลเพิ่มเติม โปรดดูที่ www.hp.com/support/ljm11-m13

วิธีใช้ที่ครอบคลุมทั้งหมดของ HP สำหรับเครื่องพิมพ์มีข้อมูลต่อไปนี้:

- ติดตั้งและกำหนดค่า
- เรียนรู้และใช้
- การแก้ปัญหา
- ดาวนโหลดการอัปเดตซอฟต์แวร์และเฟิร์มแวร์
- เข้าร่วมฟอรัมการสนับสนุน
- ค้นหาข้อมูลการรับประกันและข้อบังคับ




การสนับสนุนลูกค้า

ขอบริการสนับสนุนทางโทรศัพท์สำหรับประเทศ/พื้นที่ของคุณ	หมายเลขโทรศัพท์ของแต่ละประเทศ/พื้นที่จะอยู่ในแผ่นเอกสารในกล่องเครื่องพิมพ์ หรือที่ www.hp.com/support/
เตรียมข้อมูลชื่อเครื่อง หมายเลขซีเรียล วันที่ซื้อ และคำอธิบายปัญหาให้พร้อม	
รับการสนับสนุนทางอินเทอร์เน็ต 24 ชั่วโมง และดาวน์โหลดคู่มือซอฟต์แวร์และไดรเวอร์	www.hp.com/support/ljm11-m13
สั่งซื้อบริการหรือข้อตกลงในการบำรุงรักษาของ HP	www.hp.com/go/carepack
ลงทะเบียนเครื่องพิมพ์	www.register.hp.com

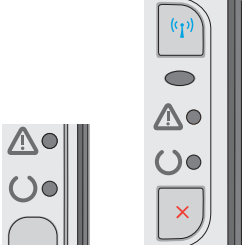
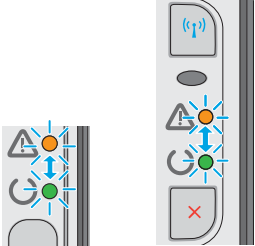

ทำความเข้าใจรูปแบบไฟสัญญาณแฉงควบคุม

หากเครื่องพิมพ์ต้องการตรวจสอบ รหัสข้อผิดพลาดจะปรากฏบนหน้าจอแฉงควบคุม

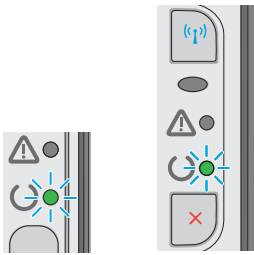
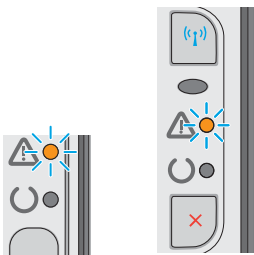
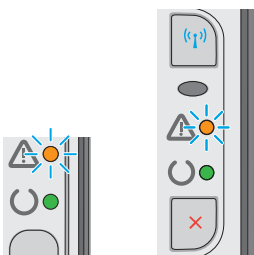
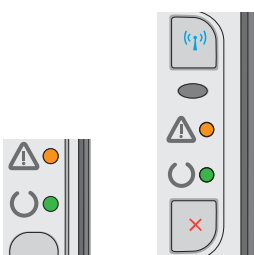
ตาราง 6-1 คำอธิบายไฟสถานะ

	สัญลักษณ์สำหรับ "ไฟดับ"
	สัญลักษณ์สำหรับ "ไฟสว่าง"
	สัญลักษณ์สำหรับ "ไฟกะพริบ"

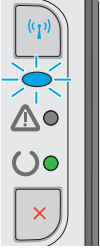
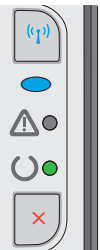

ตาราง 6-2 รูปแบบไฟสัญญาณแฉงควบคุม

สถานะของไฟ	สถานะของเครื่องพิมพ์	สิ่งที่ควรทำ
ไฟสัญญาณทั้งหมดดับ 	เครื่องพิมพ์อยู่ในโหมดปิดอัตโนมัติหรือปิดเครื่องอยู่	กดปุ่มเปิด/ปิดเครื่องเพื่อปิดโหมดปิดอัตโนมัติหรือเพื่อเปิดเครื่องพิมพ์
ไฟสถานะสว่างสลับกัน 	ไฟสถานะสว่างสลับกันที่ละดวงในขณะที่ตัวจัดรูปแบบเริ่มทำงานหรือเมื่อเครื่องพิมพ์ประมวลผลหน้าทำความสะอา	ไม่จำเป็นต้องดำเนินการใดๆ รอให้กระบวนการเริ่มการทำงานสิ้นสุดลง เครื่องพิมพ์ควรจะเข้าสู่สถานะพร้อมเมื่อกระบวนการเริ่มการทำงานเสร็จสิ้น
ไฟพร้อมสว่าง และไฟเตือนดับอยู่ 	เครื่องพิมพ์อยู่ในสถานะพร้อม	ไม่จำเป็นต้องดำเนินการใดๆ เครื่องพิมพ์พร้อมที่จะรับงานพิมพ์

ตาราง 6-2 รูปแบบไฟสัญญาณแฉวงควบคุม (ต่อ)

สถานะของไฟ	สถานะของเครื่องพิมพ์	สิ่งที่ควรทำ
ไฟพร้อมกะพริบ และไฟเตือนดับอยู่	เครื่องพิมพ์กำลังรับหรือประมวลผลข้อมูล	ไม่จำเป็นต้องดำเนินการใดๆ เครื่องพิมพ์กำลังรับหรือประมวลผลงานพิมพ์
		
ไฟสัญญาณเตือนกะพริบ และไฟสัญญาณพร้อมดับอยู่	เครื่องพิมพ์เกิดข้อผิดพลาดซึ่งสามารถแก้ไขได้ที่เครื่องพิมพ์ เช่น กระดาษติด ฝาเปิด ไม่มีดรัมหมึกพิมพ์ หรือไม่มีกระดาษในส่วนของถาด	ตรวจสอบเครื่องพิมพ์ ระบุข้อผิดพลาด แล้วแก้ไขข้อผิดพลาด หากข้อผิดพลาดคือ การไม่มีกระดาษในส่วนของถาดหรือเครื่องพิมพ์อยู่ในโหมดป้องกันกระดาษด้วยตนเอง ให้ใส่กระดาษที่เหมาะสมในถาด แล้วทำตามคำแนะนำบนหน้าจอ หรือเปิดและปิดช่องใส่ดรัมหมึกพิมพ์เพื่อพิมพ์งานต่อ
		
ไฟเตือนกะพริบ และไฟพร้อมสว่าง	เครื่องพิมพ์เกิดข้อผิดพลาดอย่างต่อเนื่องและจะกลับสู่การทำงานปกติด้วยตัวเอง	หากกลับสู่การทำงานปกติสำเร็จแล้ว เครื่องพิมพ์จะเข้าสู่สถานะกำลังประมวลผลข้อมูล และจะพิมพ์งานต่อจนเสร็จ แต่ถ้าไม่สามารถกลับสู่การทำงานปกติได้ เครื่องพิมพ์จะยังคงอยู่ในสถานะข้อผิดพลาดที่ยังทำงานต่อได้ ลองเอากระดาษออกจากทางผ่านของกระดาษหรือวัสดุพิมพ์ ปิดเครื่องพิมพ์ แล้วเปิดเครื่องอีกครั้ง
		
ไฟสัญญาณเตือนและไฟสัญญาณพร้อมติดสว่าง	เครื่องพิมพ์เกิดข้อผิดพลาดร้ายแรงและไม่สามารถกลับสู่การทำงานปกติได้	<ol style="list-style-type: none"> 1. ปิดเครื่องหรือถอดสายไฟจากเครื่องพิมพ์ 2. รอ 30 วินาที แล้วเปิดเครื่องพิมพ์ หรือเชื่อมต่อสายไฟเข้ากับเครื่องพิมพ์อีกครั้ง 3. รอให้เครื่องพิมพ์เริ่มการทำงาน <p>หากข้อผิดพลาดยังคงอยู่ โปรดติดต่อฝ่ายบริการลูกค้าของ HP</p>
		

ตาราง 6-2 รูปแบบไฟสัญญาณแฉงความคุม (ต่อ)

สถานะของไฟ	สถานะของเครื่องพิมพ์	สิ่งที่ควรทำ
ไฟสัญญาณไร้สายกะพริบ	เครื่องพิมพ์พยายามหาเครือข่ายไร้สาย	ไม่จำเป็นต้องดำเนินการใดๆ
		
ไฟสัญญาณไร้สายสว่าง	เครื่องพิมพ์เชื่อมต่อกับเครือข่ายไร้สาย	ไม่จำเป็นต้องดำเนินการใดๆ
		
ไฟสัญญาณไร้สายดับอยู่	เครื่องพิมพ์ไม่ได้เชื่อมต่อกับเครือข่าย และชุดไร้สายในเครื่องพิมพ์อาจจะปิดอยู่	<p>หากไฟดับอยู่ แสดงว่าเครื่องพิมพ์ไม่ได้เชื่อมต่อกับเครือข่าย และชุดไร้สายในเครื่องพิมพ์อาจจะปิดอยู่ กดปุ่มไร้สายเพื่อลองเชื่อมต่อกับเครือข่าย หรือเริ่มยูทิลิตี้การกำหนดค่าไร้สายเพื่อกำหนดค่าเครื่องพิมพ์ ในการตรวจสอบว่าเครื่องพิมพ์พบเครือข่าย ให้พิมพ์หน้าการกำหนดค่า เครื่องพิมพ์ควรมี IP แอดเดรสที่กำหนดไว้</p> <p>สำหรับข้อมูลเพิ่มเติมเกี่ยวกับการเชื่อมต่อกับเครือข่ายแบบไร้สาย ให้ดู แก้ไขปัญหาระบบไร้สาย ในหน้า 64</p> <p>หากเครื่องพิมพ์ยังคงไม่สามารถเชื่อมต่อกับเครือข่าย ให้ถอนการติดตั้งเครื่องพิมพ์ แล้วติดตั้งใหม่อีกครั้ง หากปัญหายังคงอยู่ ให้ติดต่อผู้ดูแลระบบหรือผู้ที่มีผู้ใช้ของเราเตอร์หรือจุดเชื่อมต่อไร้สาย</p>
		

นำค่าที่ระบบตั้งไว้จากโรงงานกลับมาใช้

การเรียกคืนค่าเริ่มต้นจากโรงงานจะทำให้การตั้งค่าเครื่องพิมพ์และเครือข่ายทั้งหมดเปลี่ยนกลับไปเป็นค่าเริ่มต้นจากโรงงาน โดยจะไม่รีเซ็ตจำนวนหน้า ขนาดถาด หรือ ภาษา ในการเรียกคืนเครื่องพิมพ์เป็นการตั้งค่าเริ่มต้นจากโรงงาน ให้ทำตามขั้นตอนต่อไปนี้

⚠️ ข้อควรระวัง: การเรียกคืนค่าเริ่มต้นจากโรงงานจะทำให้การตั้งค่าทั้งหมดเปลี่ยนกลับไปเป็นค่าเริ่มต้นจากโรงงาน และลบหน้าที่จัดเก็บในหน่วยความจำ

1. เปิด HP Embedded Web Server (EWS):

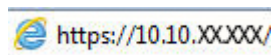
เครื่องพิมพ์แบบเชื่อมต่อเครือข่ายเท่านั้น

a. พิมพ์หน้าการกำหนดค่าเพื่อตรวจสอบ IP แอดเดรสหรือชื่อโฮสต์

i. กดปุ่มยกเลิก **X** ค้างไว้จนกว่าไฟพร้อม **O** จะเริ่มกะพริบ

ii. ปลดปล่อยปุ่มยกเลิก **X**

b. เปิดเว็บเบราว์เซอร์ และในบรรทัดที่อยู่ ให้พิมพ์ IP แอดเดรสหรือชื่อโฮสต์ตรงตามที่แสดงในหน้าการกำหนดค่าเครื่องพิมพ์ กดปุ่ม **Enter** บนแป้นพิมพ์คอมพิวเตอร์ EWS จะเปิดขึ้น



📌 หมายเหตุ: หากเว็บเบราว์เซอร์แสดงความระแวงว่าการเข้าถึงเว็บไซต์อาจไม่ปลอดภัย ให้เลือกตัวเลือกเพื่อดำเนินต่อไปยังเว็บไซต์ การเข้าถึงเว็บไซต์นี้จะไม่เป็นอันตรายกับคอมพิวเตอร์

2. คลิกที่ **การตั้งค่า**

3. เลือกตัวเลือก **เรียกคืนการตั้งค่าจากโรงงาน** แล้วคลิกปุ่ม **ใช้**

เครื่องพิมพ์จะเริ่มต้นใหม่โดยอัตโนมัติ

แก้ไขปัญหาการป้อนกระดาษหรือกระดาษติด

หากเครื่องพิมพ์เกิดปัญหาการป้อนกระดาษหรือกระดาษติดซ้ำๆ ให้ใช้ข้อมูลต่อไปนี้เพื่อลดจำนวนการเกิดปัญหา

เครื่องพิมพ์ไม่ดึงกระดาษ

หากเครื่องพิมพ์ไม่ดึงกระดาษจากถาด ให้ลองแก้ไขดังนี้

1. เปิดเครื่องพิมพ์และนำกระดาษที่ติดอยู่ออก
2. ใส่กระดาษให้ตรงกับขนาดงานพิมพ์ของคุณ
3. ตรวจสอบให้แน่ใจว่าตั้งค่าขนาดและประเภทกระดาษถูกต้องในไดรเวอร์ซอฟต์แวร์หรือ EWS
4. ตรวจสอบว่าตัวกั้นกระดาษในถาดได้ปรับให้เหมาะกับขนาดกระดาษอย่างถูกต้อง ปรับตัวกั้นกระดาษไปยังตำแหน่งที่เหมาะสมในถาด
5. ตรวจสอบแผงควบคุมเพื่อดูว่าเครื่องพิมพ์กำลังรอให้คุณตอบข้อความแจ้งให้ป้อนกระดาษด้วยตนเองหรือไม่ ใส่กระดาษ และดำเนินการต่อ
6. ลุกกลิ้งดึงกระดาษและแผ่นแยกกระดาษอาจปนเปื้อน

เครื่องพิมพ์ดึงกระดาษหลายแผ่น

หากเครื่องพิมพ์ดึงกระดาษหลายแผ่นจากถาด ให้ลองแก้ไขดังนี้

1. นำปึกกระดาษออกจากถาด แล้ววงกระดาษ หมุน 180 องศา และพลิกกลับ *อย่าคลี่กระดาษออก* ใส่ปึกกระดาษกลับลงในถาด
2. ใช้กระดาษที่ตรงตามข้อกำหนดของ HP สำหรับเครื่องพิมพ์นี้เท่านั้น
3. ใช้กระดาษที่ไม่ยับ พับ หรือเสียหาย หากจำเป็น ให้ใช้กระดาษห่ออื่น
4. ตรวจสอบว่าไม่ใส่กระดาษในถาดมากเกินไป หากใส่กระดาษมากเกินไปให้นำปึกกระดาษทั้งหมดออกจากถาด จัดปึกกระดาษให้ตรงกัน แล้วใส่กลับลงในถาด
5. ตรวจสอบว่าตัวกั้นกระดาษในถาดได้ปรับให้เหมาะกับขนาดกระดาษอย่างถูกต้อง ปรับตัวกั้นกระดาษไปยังตำแหน่งที่เหมาะสมในถาด
6. ตรวจสอบให้แน่ใจว่าสภาพแวดล้อมในการพิมพ์อยู่ภายในข้อกำหนดที่แนะนำ

กระดาษติดที่เกิดเป็นประจำหรือเกิดซ้ำ

ทำตามขั้นตอนเหล่านี้เพื่อแก้ไขปัญหากระดาษติดที่เป็นประจำ หากขั้นตอนแรกไม่สามารถแก้ไขปัญหา ให้ทำตามขั้นตอนถัดไปจนกว่าคุณจะแก้ไขปัญหาได้

1. หากกระดาษติดในเครื่องพิมพ์ ให้นำกระดาษที่ติดออกและพิมพ์หน้าการกำหนดค่าเพื่อทดสอบเครื่องพิมพ์
2. ตรวจสอบว่ามีกระดาษติดถาดสำหรับขนาดและประเภทกระดาษที่ถูกต้องในไดรเวอร์ซอฟต์แวร์หรือ EWS ปรับการตั้งค่ากระดาษ หากจำเป็น
3. ปิดเครื่องพิมพ์ รอ 30 วินาที แล้วเปิดใหม่
4. เปิดใช้งาน HP Embedded Web Server (EWS) เพื่อพิมพ์หน้าการทำความสะอาดเพื่อนำผงหมึกส่วนเกินออกจากภายในเครื่องพิมพ์
 - a. ในแท็บ **ข้อมูล** ของ EWS คลิก **พิมพ์หน้าข้อมูล**
 - b. ในส่วน **พิมพ์หน้าการทำความสะอาด** คลิก **พิมพ์** เพื่อพิมพ์หน้าการทำความสะอาด
5. พิมพ์หน้าการกำหนดค่าเพื่อทดสอบเครื่องพิมพ์

a. กดปุ่มยกเลิก ค้างไว้จนกว่าไฟพร้อม จะเริ่มกะพริบ

b. ปลดปุ่มยกเลิก

หากขั้นตอนเหล่านี้ไม่สามารถแก้ไขปัญหา เครื่องพิมพ์อาจจำเป็นต้องเข้ารับบริการ ติดต่อฝ่ายสนับสนุนลูกค้าของ HP

การป้องกันกระดาษติด

ในการลดปัญหากระดาษติด ให้ลองแก้ไขดังนี้

1. ใช้กระดาษที่ตรงตามข้อกำหนดของ HP สำหรับเครื่องพิมพ์นี้เท่านั้น
2. ใช้กระดาษที่ไม่ยับ พับ หรือเสียหาย หากจำเป็น ให้ใช้กระดาษอื่น
3. ใช้กระดาษที่ไม่เคยพิมพ์หรือถ่ายเอกสารมาก่อน
4. ตรวจสอบว่าไม่ใส่กระดาษในถาดมากเกินไป หากใส่กระดาษมากเกินไป ให้นำปึกกระดาษทั้งหมดออกจากถาด จัดปึกกระดาษให้ตรงกัน แล้วใส่กลับลงในถาด
5. ตรวจสอบว่าตัวกั้นกระดาษในถาดได้ปรับให้เหมาะสมกับขนาดกระดาษอย่างถูกต้อง ปรับตัวกั้นกระดาษให้ติดกับปึกกระดาษโดยกระดาษไม่โค้งงอ
6. หากคุณเพิ่มกระดาษที่หนัก มีลายฉลุ หรือกระดาษที่มีรู ให้ใช้คุณสมบัติป้อนด้วยตนเองและป้อนกระดาษครั้งละหนึ่งแผ่น
7. ตรวจสอบว่ากำหนดค่าถาดสำหรับประเภทและขนาดกระดาษอย่างถูกต้องแล้ว
8. ตรวจสอบให้แน่ใจว่าสภาพแวดล้อมในการพิมพ์อยู่ภายในข้อกำหนดที่แนะนำ

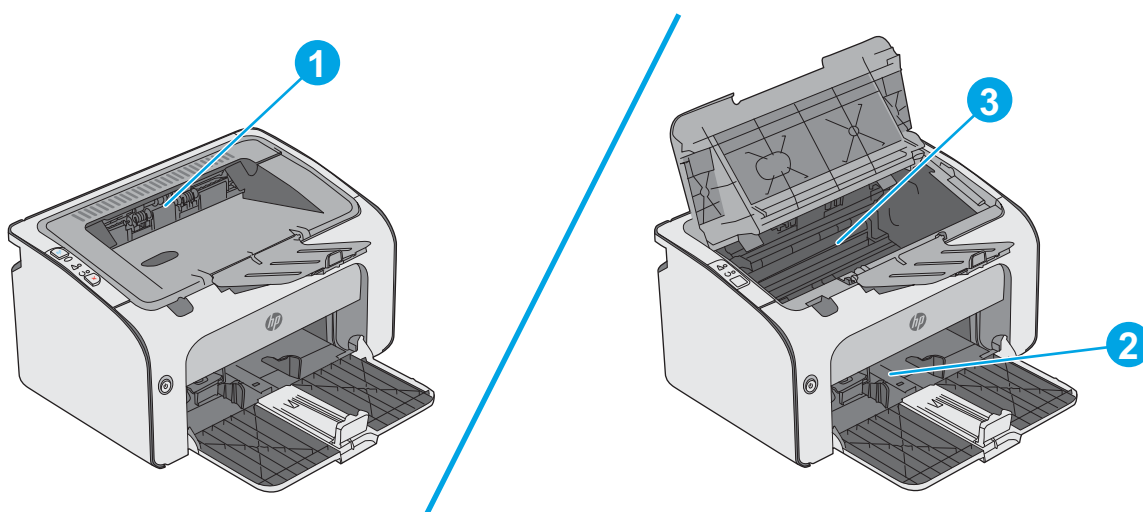
หน้ากระดาษที่ติดออก

บทนำ

ข้อมูลต่อไปนี้จะมีส่วนแนะนำสำหรับการแก้ไขปัญหากระดาษติดออกจากเครื่องพิมพ์

- [ตำแหน่งที่กระดาษติด](#)
- [ดึงกระดาษที่ติดออกจากถาดป้อน](#)
- [แก้ปัญหากระดาษติดในบริเวณดรัมส่งหมึก](#)
- [แก้ปัญหากระดาษติดในถาดกระดาษออก](#)

ตำแหน่งที่กระดาษติด

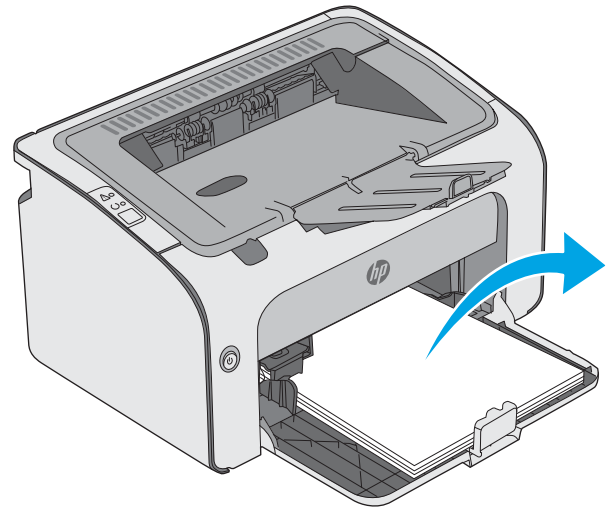


1	ถาดกระดาษออก
2	ถาดป้อนกระดาษ
3	บริเวณดรัมส่งหมึก

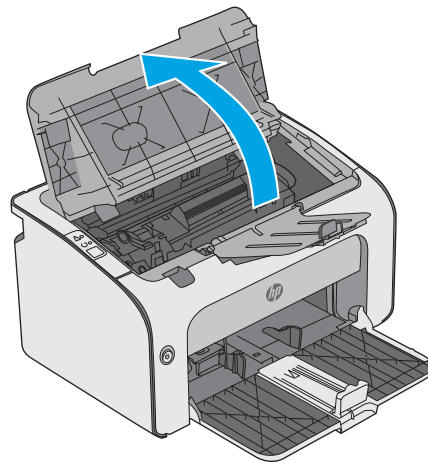
ดึงกระดาษที่ติดออกจากถาดป้อน

เมื่อมีกระดาษติดเกิดขึ้น ไฟเตือน  จะกะพริบซ้ำๆ บนแผงควบคุมเครื่องพิมพ์

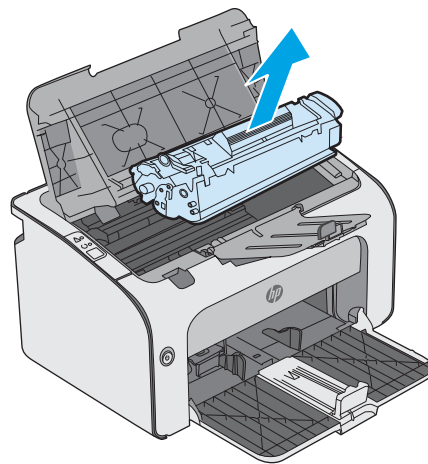
1. นำกระดาษออกจากถาดป้อนกระดาษ



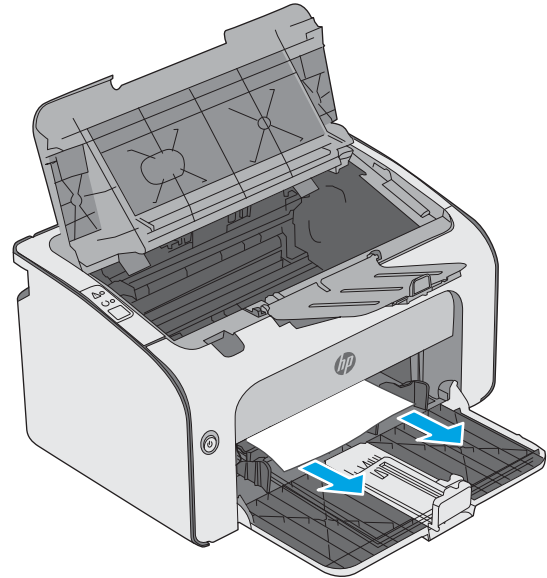
2. เปิดฝาด้านบน



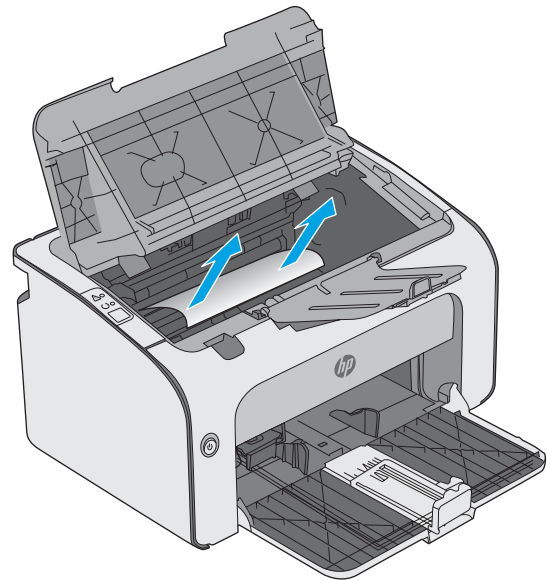
3. นำตลับผงหมึกออก



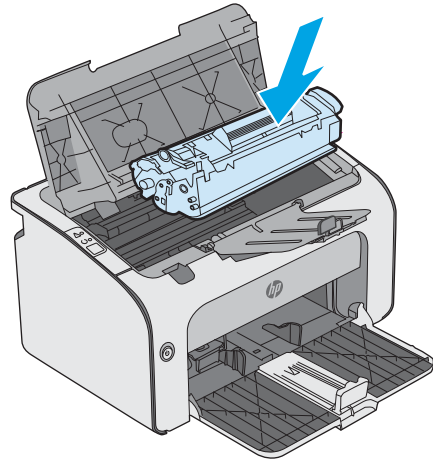
4. นำกระดาษที่ติดอยู่ซึ่งมองเห็นได้ในบริเวณถาดป้อนกระดาษออก ใช้ทั้งสองมือ ในการนำกระดาษที่ติดออกเพื่อไม่ให้กระดาษขาด



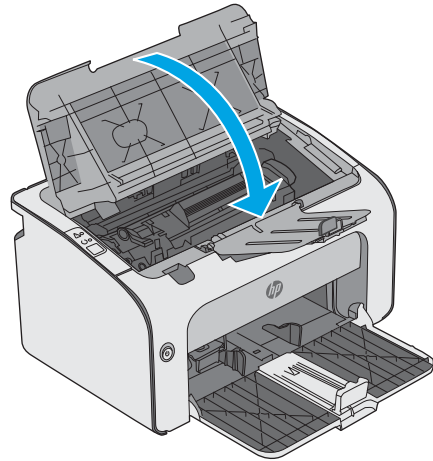
5. นำกระดาษที่ติดออกจากบริเวณสลับหมึกผงหมึก ใช้ทั้งสองมือในการนำกระดาษที่ติดออกเพื่อไม่ให้กระดาษขาด




6. ใส่ถั้บผงหมึกกลับเข้าไป



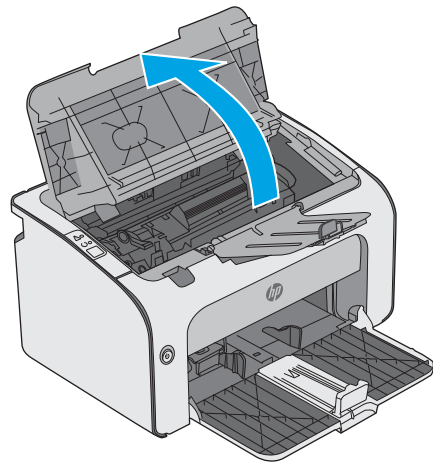
7. ปิดฝาครอบด้านบน



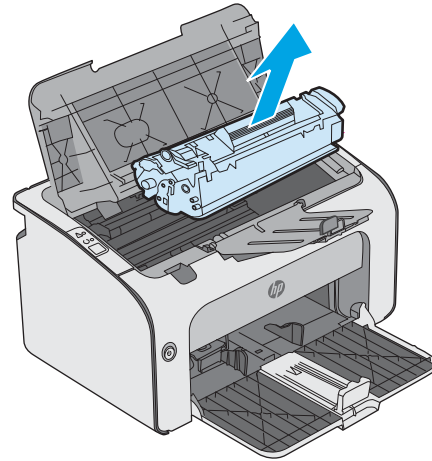
แก้ปัญหากระดาษติดในบริเวณถั้บผงหมึก

เมื่อมีกระดาษติดเกิดขึ้น ไฟเตือน  จะกะพริบซ้ำๆ บนแผงควบคุมเครื่องพิมพ์

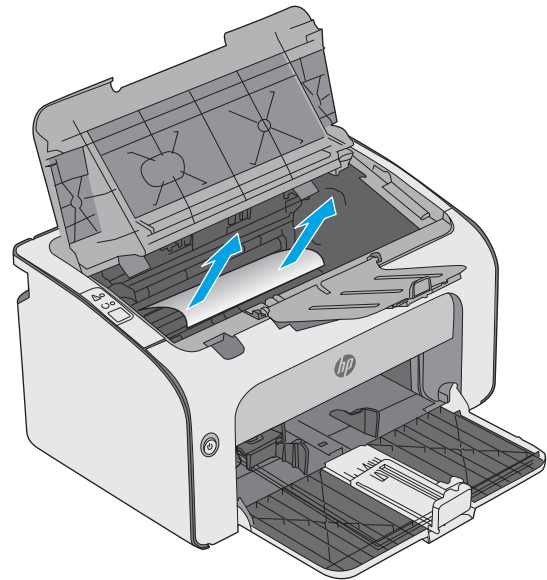
1. เปิดฝาด้านบน



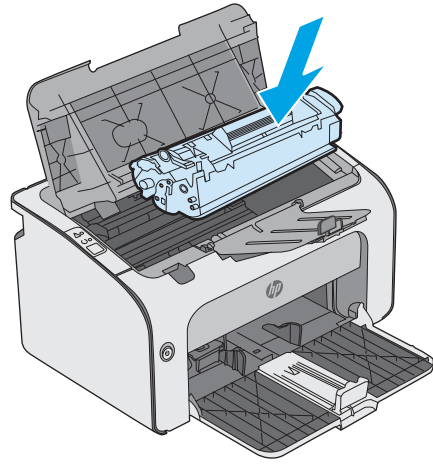
2. นำตลับหมึกออก



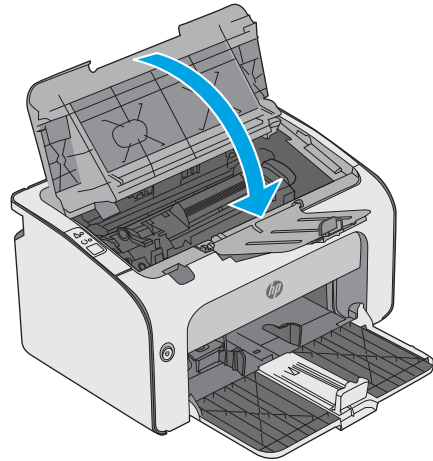
3. นำกระดาษที่ติดออกจากบริเวณตลับหมึกพิมพ์ ใช้ทั้งสองมือในการนำกระดาษที่ติดออกเพื่อไม่ให้กระดาษขาด



4. ใส่ถาดส่งหมึกกลับเข้าไป



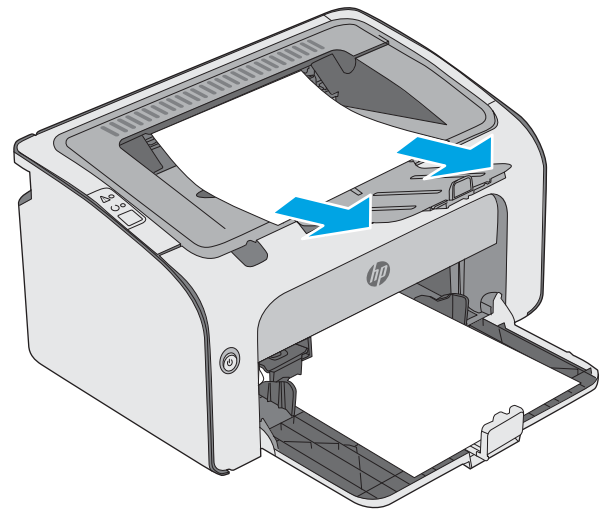
5. ปิดฝาครอบด้านบน



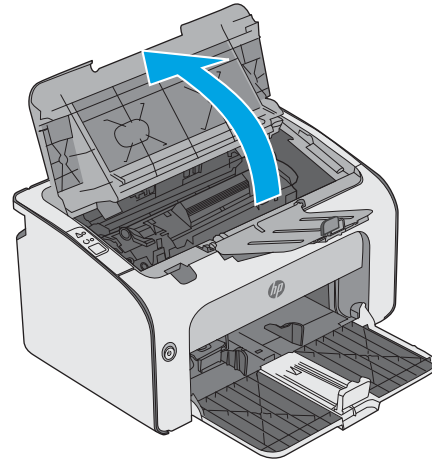
แก้ไขปัญหากระดาษติดในถาดกระดาษออก

เมื่อมีกระดาษติดเกิดขึ้น ไฟเตือน  จะกะพริบซ้ำๆ บนแผงควบคุมเครื่องพิมพ์

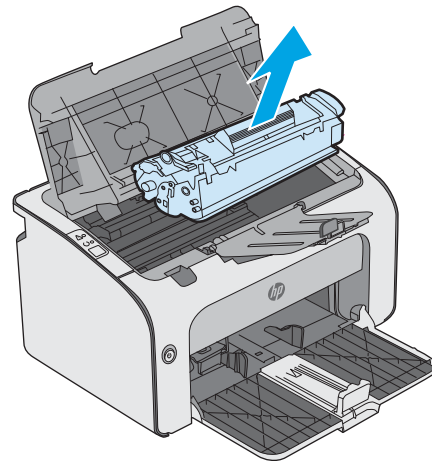
1. นำกระดาษที่ติดอยู่ซึ่งมองเห็นได้ออกจากบริเวณถาดกระดาษออก ใช้ทั้งสองมือในการนำกระดาษที่ติดออกเพื่อไม่ให้กระดาษขาด



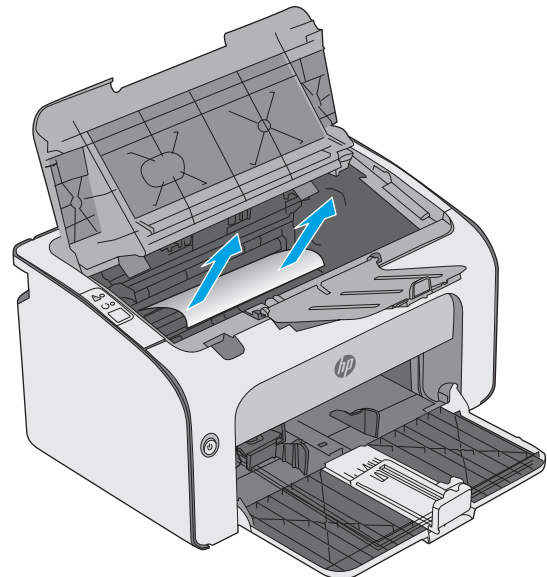
2. เปิดฝาด้านบน



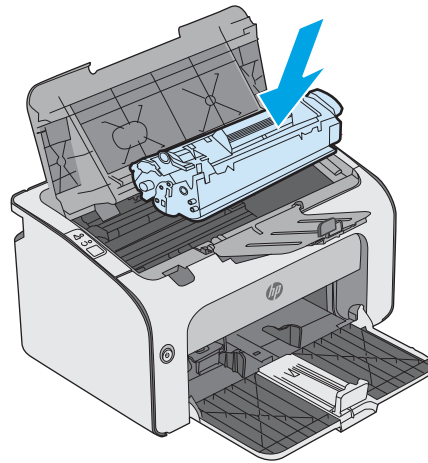
3. นำตลับหมึกออก



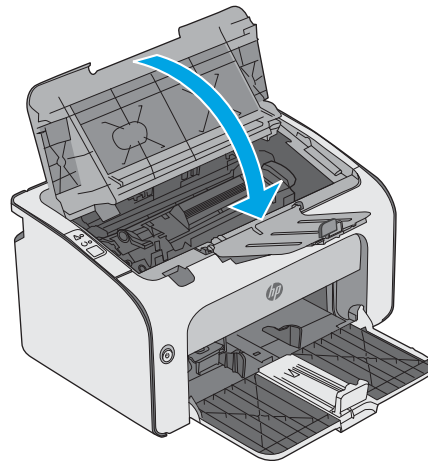
4. นำกระดาษที่ติดออกจากบริเวณตลับหมึก



5. ใส่ดรัมผงหมึกกลับเข้าไป



6. ปิดฝาครอบด้านบน



ปรับปรุงคุณภาพงานพิมพ์

บทนำ

หากเครื่องพิมพ์มีปัญหาคุณภาพการพิมพ์ ให้ลองแก้ไขดังต่อไปนี้ตามลำดับที่แสดงเพื่อแก้ไขปัญหา

พิมพ์จากโปรแกรมซอฟต์แวร์อื่น

ลองพิมพ์จากโปรแกรมซอฟต์แวร์อื่น หากพิมพ์หน้าออกมาได้อย่างถูกต้อง แสดงว่าเกิดปัญหาขึ้นที่โปรแกรมซอฟต์แวร์ที่คุณใช้พิมพ์

ตรวจสอบการตั้งค่าประเภทกระดาษสำหรับงานพิมพ์

ตรวจสอบการตั้งค่าชนิดกระดาษเมื่อพิมพ์จากโปรแกรมซอฟต์แวร์แล้วหน้าที่พิมพ์ออกมามีรอยเบือน การพิมพ์เลือนหรือมืด กระดาษม้วน ผงหมึกเป็นจุดกระจาย ผงหมึกหลวม หรือมีผงหมึกขาดหายไปเป็นบริเวณขนาดเล็ก

ตรวจสอบการตั้งค่าประเภทกระดาษ (Windows)

1. จากโปรแกรมซอฟต์แวร์ ให้เลือกตัวเลือก **Print** (พิมพ์)
2. เลือกเครื่องพิมพ์ แล้วคลิกปุ่ม **Properties** (คุณสมบัติ) หรือ **Preferences** (กำหนดลักษณะ)
3. คลิกแท็บ **กระดาษ/คุณภาพ**
4. ขยายรายการ **ประเภท:** ตัวเลือกอื่นๆ
5. ขยายหมวดหมู่ของประเภทกระดาษที่ระบุกระดาษของคุณได้ดีที่สุด
6. เลือกตัวเลือกของประเภทกระดาษที่คุณกำลังใช้ แล้วคลิกปุ่ม **ตกลง**
7. คลิกปุ่ม **ตกลง** เพื่อปิดกล่องโต้ตอบ **คุณสมบัติของเอกสาร** ในกล่องโต้ตอบ **การพิมพ์** ให้คลิกปุ่ม **ตกลง** เพื่อพิมพ์งาน

ตรวจสอบการตั้งค่าประเภทกระดาษ (OS X)

1. คลิกเมนู **File** (ไฟล์) แล้วคลิกตัวเลือก **Print** (พิมพ์)
2. ในเมนู **Printer** (เครื่องพิมพ์) ให้เลือกเครื่องพิมพ์
3. ตามค่าเริ่มต้น ไดรเวอร์การพิมพ์จะแสดงเมนู **Copies & Pages** (สำเนาและหน้า) เปิดรายการดรอปดาวน์เมนู แล้วคลิกเมนู **Finishing** (ตกแต่ง)
4. เลือกประเภทจากรายการดรอปดาวน์ **Media Type** (ประเภทกระดาษ)
5. คลิกปุ่ม **Print** (พิมพ์)

ตรวจสอบสถานะตลับผงหมึก

ตรวจสอบหน้าสถานะอุปกรณ์เส้นเปลี่ยนสำหรับข้อมูลต่อไปนี้:

- เปอร์เซ็นต์โดยประมาณของอายุการใช้งานที่เหลืออยู่ของตลับหมึก
- จำนวนหน้าที่เหลือโดยประมาณ

- หมายเลขชิ้นส่วนสำหรับดรัมหมึกของ HP
- จำนวนหน้าที่พิมพ์ไปแล้ว

เครื่องพิมพ์จะพิมพ์หน้าสถานะอุปกรณ์สิ้นเปลืองเมื่อทำการพิมพ์หน้าการกำหนดค่า

1. กดปุ่มยกเลิก **X** ค้างไว้จนกว่าไฟพร้อม **O** จะเริ่มกะพริบ
2. ปลดปล่อยปุ่มยกเลิก **X**

ทำความสะอาดเครื่องพิมพ์

พิมพ์หน้าทำความสะอาด

1. ในแท็บ **ข้อมูล** ของ EWS คลิก **พิมพ์หน้าข้อมูล**
2. ในส่วน **พิมพ์หน้าการทำความสะอาด** คลิก **พิมพ์** เพื่อพิมพ์หน้าการทำความสะอาด

ตรวจสอบดรัมหมึกด้วยสายตา

ทำตามขั้นตอนเหล่านี้เพื่อตรวจสอบดรัมหมึกแต่ละดรัม

1. ถอดดรัมหมึกออกจากเครื่องพิมพ์
2. ตรวจสอบความเสียหายของชิพหน่วยความจำ
3. ตรวจสอบพื้นผิวของดรัมส่งภาพสีเขียว

⚠️ ข้อควรระวัง: ห้ามสัมผัสดรัมส่งภาพ รอยนิ้วมือที่ดรัมส่งภาพอาจก่อให้เกิดปัญหาเกี่ยวกับคุณภาพการพิมพ์

4. หากมีรอยขีดข่วน รอยนิ้วมือ หรือความเสียหายอื่นบนดรัมส่งภาพ ให้เปลี่ยนดรัมหมึก
5. ติดตั้งดรัมหมึกกลับเข้าไปใหม่ และพิมพ์ภาพจำนวนสองถึงสามภาพเพื่อดูว่าแก้ปัญหาได้แล้วหรือไม่

ตรวจสอบกระดาษและสภาพแวดล้อมในการพิมพ์

ขั้นตอนที่หนึ่ง: ใช้กระดาษที่มีคุณสมบัติตรงตามข้อกำหนดของ HP

ปัญหาคุณภาพการพิมพ์บางอย่างเกิดจากการใช้กระดาษที่ไม่ตรงตามข้อกำหนดของ HP

- ให้ใช้ประเภทกระดาษและน้ำหนักที่ใช้ได้กับเครื่องพิมพ์นี้เสมอ
- ใช้กระดาษที่มีคุณภาพดี ไม่มีรอยดัด แหว่ง ฉีกขาด รอยด่าง เศษผง ฝุ่น รอยยับ รู ลวดเย็บกระดาษ และมันหรือขอบกระดาษโค้งงอ
- ใช้กระดาษที่ไม่เคยพิมพ์งานมาก่อน
- ใช้กระดาษที่ไม่ได้มีวัสดุโลหะเช่น กากเพชร
- ใช้กระดาษที่ออกแบบมาสำหรับเครื่องพิมพ์เลเซอร์โดยเฉพาะ ห้ามใช้กระดาษที่ออกแบบมาสำหรับเครื่องพิมพ์อิงค์เจ็ท
- ใช้กระดาษที่ไม่หยวบจนเกินไป การใช้กระดาษเนื้อเรียบเนียนจะทำให้ได้งานพิมพ์คุณภาพดีขึ้น

ขั้นตอนที่สอง: ตรวจสอบสภาพแวดล้อม

สภาพแวดล้อมสามารถส่งผลกระทบต่อคุณภาพการพิมพ์ได้โดยตรง และเป็นสาเหตุที่พบบ่อยสำหรับปัญหาคุณภาพการพิมพ์หรือการป้อนกระดาษ ลองแก้ไขดังต่อไปนี้:

- ย้ายเครื่องพิมพ์ออกจากตำแหน่งที่มีลมพัดผ่าน เช่น หน้าต่างหรือประตูที่เปิดไว้ หรือช่องลมระบบปรับอากาศ
- ตรวจสอบให้แน่ใจว่าเครื่องพิมพ์ไม่ได้สัมผัสกับอุณหภูมิหรือความชื้นเกินข้อกำหนดของเครื่องพิมพ์
- ห้ามวางเครื่องพิมพ์ไว้ในพื้นที่จำกัด เช่น ตู้เก็บของ
- วางเครื่องพิมพ์บนพื้นผิวที่มั่นคงและเรียบ
- นำสิ่งใดๆ ที่กีดขวางช่องระบายอากาศของเครื่องพิมพ์ออก เครื่องพิมพ์ต้องการการไหลเวียนของอากาศที่ดีในทุกด้าน รวมถึงด้านบนด้วย
- ปกป้องเครื่องพิมพ์จากเศษวัสดุที่ลอยในอากาศ ฝุ่น ใยน้ำ น้ำมัน และสิ่งต่างๆ ที่อาจเข้าไปติดอยู่ภายในเครื่องพิมพ์ได้

ลองใช้ไดรเวอร์การพิมพ์อื่น

ลองไดรเวอร์การพิมพ์อื่นเมื่อพิมพ์จากโปรแกรมซอฟต์แวร์ และหน้าที่พิมพ์มีเส้นที่ไม่ต้องการในกราฟิก ข้อความหายไป กราฟิกหายไป รูปแบบไม่ถูกต้อง หรือแบบอักษรถูกเปลี่ยน

ดาวน์โหลดไดรเวอร์ใดๆ ต่อไปนี้จากเว็บไซต์ของ HP: www.hp.com/support/ljm11-m13

ไดรเวอร์ HP PCLmS

- ไดรเวอร์เริ่มต้นในแผ่นซีดีเครื่องพิมพ์ ไดรเวอร์นี้จะติดตั้งโดยอัตโนมัติในวันคุณเลือกไดรเวอร์อื่น
- แนะนำให้ใช้สำหรับระบบ Windows ทั้งหมด
- สนับสนุนความเร็ว คุณภาพการพิมพ์ และคุณสมบัติเครื่องพิมพ์โดยรวมสูงสุดสำหรับผู้ใช้ส่วนใหญ่
- ได้รับการพัฒนาให้สอดคล้องกับ Windows Graphic Device Interface (GDI) เพื่อความเร็วในการพิมพ์ที่ดีที่สุดสำหรับการใช้งาน Windows
- อาจใช้งานไม่ได้เต็มที่กับโปรแกรมซอฟต์แวร์บางอย่างของผู้ผลิตรายอื่นและที่กำหนดเองที่ใช้งานบน PCL

ตรวจสอบการตั้งค่า EconoMode

HP ไม่แนะนำให้ใช้ EconoMode ตลอดเวลา หากใช้ EconoMode ตลอดเวลา ปริมาณหมึกอาจเหลืออยู่นานเกินกว่าอายุของชิ้นส่วนในดรัมหมึก หากคุณภาพการพิมพ์เริ่มลดลง และไม่สามารถยอมรับได้ โปรดพิจารณาการเปลี่ยนดรัมหมึก



หมายเหตุ: คุณสมบัตินี้ใช้งานได้กับไดรเวอร์การพิมพ์ PCL 6 สำหรับ Windows หากคุณไม่ได้ใช้ไดรเวอร์ดังกล่าว คุณสามารถเปิดคุณสมบัตินี้ได้โดยใช้ HP Embedded Web Server

ทำตามขั้นตอนต่อไปนี้หากทั้งหน้าเข้มหรือจากเกินไป

1. จากโปรแกรมซอฟต์แวร์ ให้เลือกตัวเลือก **Print** (พิมพ์)
2. เลือกเครื่องพิมพ์ แล้วคลิกปุ่ม **Properties** (คุณสมบัตินี้) หรือ **Preferences** (กำหนดลักษณะ)
3. คลิกแถบ **กระดาษ/คุณภาพ** และค้นหาพื้นที่ **คุณภาพการพิมพ์**
4. หากทั้งหน้าเข้มเกินไป ให้ใช้การตั้งค่าเหล่านี้:

- เลือกตัวเลือก **600 dpi**
- เลือกช่องทำเครื่องหมาย **EconoMode** เพื่อเปิดใช้งาน

หากทั้งหน้าจางเกินไป ให้ใช้การตั้งค่าเหล่านี้:

- เลือกตัวเลือก **FastRes 1200**
- ล้างเครื่องหมายออกจากช่อง **EconoMode** เพื่อเลิกใช้

5. คลิกปุ่ม **ตกลง** เพื่อปิดกล่องโต้ตอบ **คุณสมบัติเอกสาร** ในกล่องโต้ตอบ **การพิมพ์** ให้คลิกปุ่ม **ตกลง** เพื่อพิมพ์งาน

เปลี่ยนความเข้มในการพิมพ์

ท่านสามารถเปลี่ยนแปลงการตั้งค่าความเข้มในการพิมพ์จากกล่องโต้ตอบคุณสมบัติของเครื่องพิมพ์

1. **Windows XP, Windows 7, Windows 8, Windows 8.1, Windows Server 2008, และ Windows Server 2003 (การใช้มุมมองเมนู Start (เริ่ม) แบบเริ่มต้น):** คลิก **Start (เริ่ม)** แล้วคลิก **Printers and Faxes** (เครื่องพิมพ์และโทรสาร)

-หรือ-

Windows XP, Windows 7, Windows 8, Windows 8.1, Windows Server 2008, และ Windows Server 2003 (การใช้มุมมอง Start (เริ่ม) แบบคลาสสิก): คลิก **Start (เริ่ม)** แล้วคลิก **Printers** (เครื่องพิมพ์)

-หรือ-

Windows Vista: คลิก **เริ่ม** คลิก **แผงควบคุม** จากนั้น ในหมวดของ **ฮาร์ดแวร์และเสียง** ให้คลิก **เครื่องพิมพ์**

2. ในรายชื่อเครื่องพิมพ์ ให้คลิกขวาที่ชื่อของผลิตภัณฑ์นี้ แล้วคลิกรายการเมนู **คุณสมบัติ** เพื่อเปิดกล่องโต้ตอบคุณสมบัติของเครื่องพิมพ์
3. คลิกแท็บ **การตั้งค่าอุปกรณ์** แล้วปรับแถบเลื่อน **ความเข้มในการพิมพ์** ไปยังค่าที่ต้องการ
4. คลิกปุ่ม **ใช้** เพื่อยอมรับการตั้งค่า แล้วคลิกปุ่ม **ตกลง** เพื่อปิดกล่องโต้ตอบ


แก้ไขปัญหาการเชื่อมต่อโดยตรง

หากท่านเชื่อมต่ออุปกรณ์เข้ากับคอมพิวเตอร์โดยตรง ให้ตรวจสอบสายเคเบิล USB

- ตรวจสอบว่าเชื่อมต่อสายเคเบิลเข้ากับเครื่องพิมพ์และคอมพิวเตอร์แล้ว
- ตรวจสอบว่าสายเคเบิลไม่ได้ยาวเกินกว่า 2 เมตร เปลี่ยนสายเชื่อมต่อ หากจำเป็น
- ตรวจสอบว่าสายเคเบิลทำงานถูกต้องโดยเชื่อมต่อกับเครื่องพิมพ์อื่น เปลี่ยนสายเคเบิล ถ้าจำเป็น

แก้ไขปัญหาไร้สาย

โปรแกรมการติดตั้งไม่สามารถตรวจพบอุปกรณ์ในระหว่างขั้นตอนการติดตั้ง

สาเหตุ	วิธีแก้ไข
อุปกรณ์เปิดอยู่	ตรวจสอบว่าเปิดเครื่องอยู่และพร้อมใช้งาน รีเซ็ตทรูอุปกรณ์ หากจำเป็น
อุปกรณ์อยู่ห่างจากเราเตอร์ไร้สายหรือจุดเชื่อมต่อมากเกินไป	ย้ายอุปกรณ์ไปไว้ใกล้กับเราเตอร์ไร้สายหรือจุดเชื่อมต่อ
โปรแกรมไฟร์วอลล์ส่วนบุคคลปิดกั้นการสื่อสาร	ปิดการใช้งานโปรแกรมไฟร์วอลล์ชั่วคราวเพื่อติดตั้งอุปกรณ์ เปิดการใช้งานโปรแกรมไฟร์วอลล์อีกครั้ง เมื่อการติดตั้งอุปกรณ์เสร็จสมบูรณ์ หากการปิดใช้งานไฟร์วอลล์ทำให้ท่านสามารถสื่อสารกับอุปกรณ์ ท่านอาจต้องการกำหนดแอดเดรส IP แบบสแตติก แล้วเปิดใช้งานไฟร์วอลล์อีกครั้ง สำหรับข้อมูลเพิ่มเติมเกี่ยวกับไฟร์วอลล์ที่ใช้ในสภาพแวดล้อมของ HP ดูที่ www.hp.com/support/XP_firewall_information
อุปกรณ์ไม่สื่อสารกับเราเตอร์ไร้สายหรือจุดเชื่อมต่อ	<ul style="list-style-type: none">ตรวจสอบว่าไฟลีย์ญาณไร้สาย (Wi-Fi) ติดสว่าง หากไฟลีย์ญาณไม่ติดสว่าง ให้กดปุ่มไร้สาย (Wi-Fi)ย้ายอุปกรณ์ไปไว้ใกล้กับเราเตอร์ไร้สายหรือจุดเชื่อมต่อ แล้วลองอีกครั้งเรียกคืนการตั้งค่าไร้สายเริ่มต้น<ol style="list-style-type: none">ปิดอุปกรณ์กดปุ่มไร้สาย (Wi-Fi) และปุ่มยกเลิก  ค้างไว้ แล้วเปิดเครื่องพิมพ์กดปุ่มค้างไว้จนกว่าไฟสถานะจะพริบพร้อมๆ กัน แล้วจึงค่อยปล่อยปุ่ม <p>หากยังคงมีข้อผิดพลาดอยู่ ให้ถอนการติดตั้งอุปกรณ์ แล้วเรียกใช้โปรแกรมติดตั้งอีกครั้ง เมื่อโปรแกรมขอให้ท่านระบุการตั้งค่าเครือข่าย ให้ระบุการตั้งค่า แล้วดำเนินการติดตั้งต่อไป</p>

อุปกรณ์ไม่สามารถเชื่อมต่อกับเครือข่ายไร้สาย

สาเหตุ	วิธีแก้ไข
การตั้งค่าไร้สายของอุปกรณ์และเครือข่ายไม่ตรงกัน	<p>ท่านอาจจำเป็นต้องกำหนดค่าเครือข่ายสำหรับอุปกรณ์ด้วยตนเอง ตรวจสอบว่าท่านทราบการตั้งค่าเครือข่ายต่อไปนี้:</p> <ul style="list-style-type: none">โหมดการสื่อสารชื่อเครือข่าย (SSID)แชนเนล (เครือข่ายเฉพาะกิจเท่านั้น)ประเภทการตรวจสอบสิทธิ์ <p>ใช้ยูทิลิตี้การกำหนดค่าไร้สายเพื่อกำหนดค่าอุปกรณ์ให้พิมพ์บนเครือข่ายไร้สาย</p> <p>หากยังคงมีข้อผิดพลาดอยู่ ให้ถอนการติดตั้งอุปกรณ์ แล้วเรียกใช้โปรแกรมติดตั้งอีกครั้ง เมื่อโปรแกรมขอให้ท่านระบุการตั้งค่าเครือข่าย ให้ระบุการตั้งค่า แล้วดำเนินการติดตั้งต่อไป</p>
เราเตอร์ไร้สายหรือจุดเชื่อมต่อถูกกำหนดค่าด้วยตัวกรองตัวควบคุมการเข้าถึง (MAC) ซึ่งปฏิเสธไม่ให้อุปกรณ์เข้าถึงเครือข่าย	กำหนดค่าเราเตอร์ไร้สายหรือจุดเชื่อมต่อ เพื่อรวมที่อยู่ฮาร์ดแวร์ของอุปกรณ์ไว้ในรายการที่อยู่ MAC ที่ยอมรับ โปรดดูวิธีใช้ในคู่มือการใช้งานอุปกรณ์

การเชื่อมต่อไร้สายถูกปิดการใช้งานในบางครั้ง

สาเหตุ	วิธีแก้ไข
สภาพแวดล้อมของอุปกรณ์อาจส่งผลกระทบต่อการทำงานของสาย สถานการณ์ต่อไปนี้อาจส่งผลกระทบต่อการทำงานของสาย:	ย้ายอุปกรณ์ไปไว้ในตำแหน่งที่สามารถรับสัญญาณได้คงที่จากเราเตอร์ไร้สายหรือจุดเชื่อมต่อ หรือทำหน้าจะต้องย้ายเราเตอร์ไร้สายหรือจุดเชื่อมต่อ
<ul style="list-style-type: none">• หนังสือหรือหนังสือพิมพ์ที่มีกรอบโลหะกั้นกลางระหว่างอุปกรณ์กับเราเตอร์ไร้สายหรือจุดเชื่อมต่อ• โทรศัพท์ อุปกรณ์คอมพิวเตอร์ เตาอบไมโครเวฟ เครื่องอิเล็กทรอนิกส์ โทรศัพท์มือถือ/เซลล์ลาร์ เครื่องชาร์จแบตเตอรี่ และอะแดปเตอร์ AC ถูกติดตั้งไว้ใกล้กับเครือข่าย• สถานีแพร่สัญญาณหรือสายไฟฟ้าแรงสูงอยู่ใกล้กับเครือข่าย• มีการเปิดหรือปิดหลอดไฟฟลูออเรสเซนต์ที่อยู่ใกล้กับเครือข่าย	

ดัชนี

E

embedded Web server

สถานะเครื่องพิมพ์ 35

embedded web server

การสนับสนุน 35

ชื่ออุปกรณ์สิ้นเปลือง 35

สถานะอุปกรณ์สิ้นเปลือง 35

Embedded Web Server (EWS)

คุณสมบัติ 34

Explorer, เวอร์ชันที่รองรับ

HP Embedded Web Server
34

H

HP Customer Care 44

HP Device Toolbox, การใช้ 34

HP Embedded Web Server

การเปลี่ยนแปลงรหัสผ่าน 38

การเปิด 38

HP Embedded Web Server (EWS)

คุณสมบัติ 34

HP EWS, การใช้ 34

I

Internet Explorer, เวอร์ชันที่รองรับ

HP Embedded Web Server
34

N

Netscape Navigator, เวอร์ชันที่รองรับ

HP Embedded Web Server
34

O

OS (ระบบปฏิบัติการ)

รองรับ 5

ก

กระดาษ

กระดาษติด 50

การเลือก 60

กระดาษ, การสั่งซื้อ 16

กระดาษติด

ตำแหน่ง 51

สาเหตุ 50

การตั้งค่า

ค่าที่ตั้งจากโรงงาน, การเรียกคืน 48

การตั้งค่า EconoMode 39, 61

การตั้งค่าการประหยัด 39

การทำความสะอาด

ทางผ่านกระดาษ 60

การพิมพ์มือถือ

อุปกรณ์ Android 31

การพิมพ์มือถือ, ซอฟต์แวร์ที่สนับสนุน 6

การพิมพ์สองด้าน

Mac 27

Windows 23

ด้วยตนเอง (Mac) 27

การพิมพ์สองด้าน (สองด้าน)

Windows 23

การพิมพ์แบบ Wireless Direct 29

การสนับสนุน

ออนไลน์ 44

การสนับสนุนด้านเทคนิค

ออนไลน์ 44

การสนับสนุนสำหรับลูกค้า

ออนไลน์ 44

การสนับสนุนออนไลน์ 44

การสั่งซื้อ

อุปกรณ์สิ้นเปลืองและอุปกรณ์เสริม 16

การเปลี่ยน

ดรัมผงหมึก 17

การเรียกคืนค่าที่ตั้งจากโรงงาน 48

การแก้ไข

ปัญหาการเชื่อมต่อโดยตรง 63

ปัญหาไร้สาย 64

การแก้ไขปัญหา

LED, ข้อผิดพลาด 45

LED, รูปแบบไฟ 45

กระดาษติด 50

ปัญหาการป้อนกระดาษ 49

ปัญหาการเชื่อมต่อโดยตรง 63

ปัญหาไร้สาย 64

ข

ขนาด, เครื่องพิมพ์ 6

ข้อกำหนด

ไฟฟ้าและเสียง 7

ข้อกำหนดทางเสียง 7

ข้อกำหนดทางไฟฟ้า 7

ค

ความต้องการด้านระบบ

HP Embedded Web Server
34

ความต้องการด้านเบรดาเซอร์

HP Embedded Web Server
34

ความต้องการด้านเว็บเบราว์เซอร์

HP Embedded Web Server

34

ความเข้มในการพิมพ์ 62

ค่าที่ตั้งจากโรงงาน, การเรียกคืน 48

ค่าเริ่มต้น, การเรียกคืน 48

เครือข่าย

ที่รองรับ 5

รหัสผ่าน, การตั้งค่า 38

รหัสผ่าน, การเปลี่ยนแปลง 38

จ

จำนวนหน้าต่อแผ่น

การเลือก (Mac) 27

การเลือก (Windows) 25

จุดต่อสายไฟ

ตำแหน่ง 3

ช

ชีพหน่วยความจำ (ผงหมึก)

ที่ตั้ง 17

ชิ้นส่วนสำรอง

หมายเลขชิ้นส่วน 16

ช

ซองจดหมาย, การใส่ 13

ซอฟต์แวร์ HP ePrint 30

โซลูชันการพิมพ์มือถือ 5

ด

ไดรเวอร์, สนับสนุน 5

ไดรเวอร์การพิมพ์, สนับสนุน 5

ด

ดรัมผงหมึก

การเปลี่ยน 17

ส่วนประกอบ 17

หมายเลขชิ้นส่วน 16

ดรัมหมึกพิมพ์

การเปลี่ยน 17

ถ

ถาด

ความจุ 5

ตำแหน่ง 2

มาพร้อมเครื่อง 5

ถาด 1

การใส่ของจดหมาย 13

ถาด, กระดาษออก

ตำแหน่ง 2

ถาดกระดาษ 1

การใส่กระดาษ 10

ถาดกระดาษออก

ตำแหน่ง 2

ถาดป้อนกระดาษแบบเลือกก่อน

การใส่ของจดหมาย 13

ท

แท็บการตั้งค่า (เว็บเซิร์ฟเวอร์ในตัว) 35

แท็บข้อมูล (เว็บเซิร์ฟเวอร์ในตัว) 35

แท็บเครือข่าย (เว็บเซิร์ฟเวอร์ในตัว) 35

น

น้ำหนัก, เครื่องพิมพ์ 6

ป

ประเภทกระดาษ

การเลือก (Mac) 28

การเลือก (Windows) 25

ปัญหาการตั้งกระดาษ

การแก้ไขปัญหา 49

ปุ่มเปิด/ปิด, ตำแหน่ง 2

ผ

แผงควบคุม

ตำแหน่ง 2

รูปแบบไฟ LED 45

ผ

ฝา, ตำแหน่ง 2

พ

พอร์ตอินเตอร์เฟซ

ตำแหน่ง 3

พิมพ์บนทั้งสองด้าน

Mac 27

Windows 23

ด้วยตนเอง, Windows 23

พิมพ์สองด้าน

ด้วยตนเอง (Windows) 23

พิมพ์สองด้านด้วยตนเอง

Mac 27

Windows 23

ฟ

ไฟฟ้า

การใช้ 7

ร

ระบบปฏิบัติการ (OS)

รองรับ 5

ระบบปฏิบัติการ, สนับสนุน 5

ว

วัสดุสิ้นเปลือง

การสั่งซื้อ 16

เว็บเซิร์ฟเวอร์ในตัว

การเปลี่ยนแปลงรหัสผ่าน 38

การเปิด 38

หน้าการกำหนดค่า 35

แท็บการตั้งค่า 35

แท็บข้อมูล 35

แท็บเครือข่าย 35

เว็บไซต์

การสนับสนุนสำหรับลูกค้า 44

ส

สถานะ

ไฟแผงควบคุม 45

สถานะของวัสดุสิ้นเปลือง 59

สถานะดรัมผงหมึก 59

สวิตช์เปิด/ปิดเครื่อง, ตำแหน่ง 2

ท

หน่วยเวลาพักเครื่อง

การปิดใช้งาน 39

การเปิดใช้งาน 39

หน่วยความจำ	
มาพร้อมเครื่อง	5
หน้าต่อหน้าที่	5
หมายเลขชิ้นส่วน	
ชิ้นส่วนสำรอง	16
ดัลบงหมึก	16
อุปกรณ์สิ้นเปลือง	16
อุปกรณ์เสริม	16
หลายหน้าในหน้าเดียว	
การพิมพ์ (Mac)	27
การพิมพ์ (Windows)	25

๖

อุปกรณ์ Android	
การพิมพ์จาก	31
อุปกรณ์สิ้นเปลือง	
การเปลี่ยนดัลบงหมึก	17
หมายเลขชิ้นส่วน	16
อุปกรณ์เสริม	
การสั่งซื้อ	16
หมายเลขชิ้นส่วน	16

