



Ghid de referință hardware

HP Thin Client

Informații despre drept de autor

© Copyright 2016 HP Development Company, L.P.

Prima ediție: Iunie 2016




Cod document: 839088-271

Garanție

Informațiile cuprinse în acest document pot fi modificate fără înștiințare prealabilă. Singurele garanții pentru produsele și serviciile HP sunt specificate în declarațiile speciale de garanție ce însoțesc respectivele produse și servicii. Nimic din conținutul de față nu trebuie interpretat ca reprezentând o garanție suplimentară. Compania HP nu va fi răspunzătoare pentru erorile tehnice sau editoriale ori pentru omisiunile din documentația de față.

Singurele garanții pentru produsele și serviciile HP sunt prevăzute în declarațiile de garanție exprese ce însoțesc aceste produse și servicii. Nicio porțiune din prezentul document nu trebuie interpretată ca și constituind o garanție suplimentară. Compania HP nu va fi răspunzătoare pentru erorile tehnice sau editoriale sau pentru omisiunile din documentația de față.

Despre această carte

-  **AVERTISMENT!** Textul prezentat în această manieră indică faptul că nerespectarea indicațiilor ar putea avea ca rezultat vătămarea corporală sau pierderea vieții.
 -  **ATENȚIE:** Textul prezentat în această manieră indică faptul că nerespectarea indicațiilor ar putea avea ca rezultat deteriorarea echipamentului sau pierderea de informații.
 -  **NOTĂ:** Textul prezentat în această manieră furnizează informații suplimentare importante.
-

Cuprins

| | |
|---|-----------|
| 1 Caracteristicile produsului | 1 |
| Componente de pe panoul frontal | 2 |
| Componente de pe panoul spate | 3 |
| Amplasare număr de serie | 4 |
| 2 Configurare | 5 |
| Avertismente și atenționări | 5 |
| Montarea suportului | 6 |
| Reglarea suportului | 6 |
| Instalarea suportului | 6 |
| Conectarea cablului de alimentare de c.a. | 8 |
| Asigurarea clientului subțire | 9 |
| Montarea și orientarea clientului subțire | 9 |
| HP Quick Release | 9 |
| Opțiuni de montare acceptate | 11 |
| Orientări și amplasări acceptate | 14 |
| Amplasări neacceptate | 15 |
| Întreținerea de rutină a clientului subțire | 16 |
| 3 Modificări de hardware | 17 |
| Avertismente și atenționări | 17 |
| Scoaterea și repunerea panoului de acces | 17 |
| Demontarea panoului de acces | 17 |
| Înlocuirea panoului de acces | 19 |
| Localizarea componentelor interne | 20 |
| Înlocuirea unui modul de stocare M.2 | 21 |
| Scoaterea și înlocuirea acumulatorului | 23 |
| Instalarea unei unități flash USB interne | 24 |
| Upgrade-ul memoriei de sistem | 26 |
| Instalarea unui modul de memorie | 26 |
| Anexa A Descărcare electrostatică | 29 |
| Prevenirea deteriorărilor cauzate de energia electrostatică | 29 |
| Metode de împământare | 29 |

| | |
|--|---------------|
| Anexa B Informații cu privire la expediere | 30 |
| Pregătire pentru expediere | 30 |
| Informații importante cu privire la repararea în service | 30 |
| Anexa C Accesibilitatea | 31 |
| Tehnologii asistive acceptate | 31 |
| Contactarea serviciului de asistență | 31 |
| Index | 32 |

1 Caracteristicile produsului

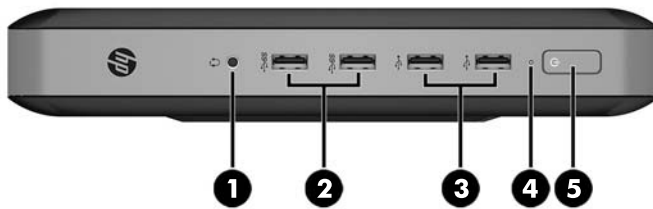


Acest ghid descrie caracteristicile clientului subțire. Pentru mai multe informații despre componentele hardware și software instalate pe acest client subțire, mergeți la <http://www.hp.com/go/quickspecs> și realizați o căutare pentru acest client subțire.

Sunt disponibile diverse opțiuni pentru clientul subțire. Pentru mai multe informații despre opțiunile disponibile, mergeți la site-ul web HP la <http://www.hp.com> și realizați o căutare specifică pentru clientul dumneavoastră subțire.

Componente de pe panoul frontal

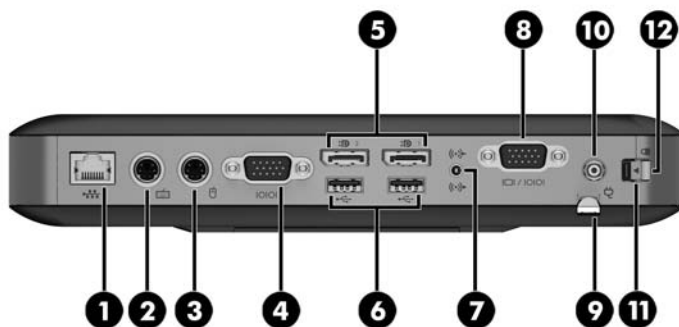
Pentru mai multe informații, mergeți la <http://www.hp.com/go/quickspecs> și realizați o căutare specifică pentru clientul dumneavoastră subțire pentru a găsi QuickSpecs.



| Obiect | Componentă | Obiect | Componentă |
|--------|---------------------|--------|---------------------------------------|
| 1 | Mufă pentru căști | 4 | LED pentru activitatea unității flash |
| 2 | Porturi USB 3.0 (2) | 5 | Buton de alimentare |
| 3 | Porturi USB 2.0 (2) | | |

Componente de pe panoul spate

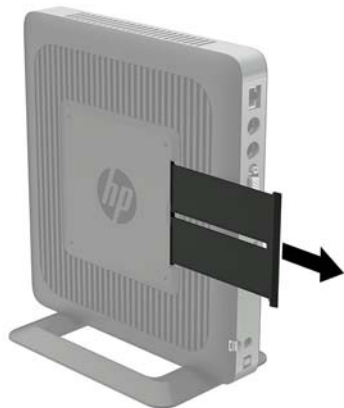
Pentru mai multe informații, mergeți la <http://www.hp.com/go/quickspecs/> și realizați o căutare specifică pentru clientul dumneavoastră subțire pentru a găsi QuickSpecs.



| Obiect | Componentă | Obiect | Componentă |
|--------|---------------------------------------|--------|---|
| 1 | Port Ethernet RJ-45 | 7 | Mufă combinată ieșire audio (căști)/intrare audio (microfon) |
| 2 | Port tastatură PS/2 | 8 | Port opțional. Dacă este utilizat, poate furniza conectori duali pentru cablu coaxial pentru antenă externă, conector fibră SC pentru NIC, conector fibră LC pentru NIC, port serial sau port VGA (afișate) |
| 3 | Port mouse PS/2 | 9 | Clemă prindere cablu de alimentare de c.a. retractabil |
| 4 | Port serial | 10 | Conector de alimentare |
| 5 | Porturi Dual-mode DisplayPort 1.2 (2) | 11 | Siguranța panoului I/E din spate |
| 6 | Porturi USB 2.0 (2) | 12 | Slot de blocare cu cablu |

Amplasare număr de serie

Fiecare client subțire include un număr unic de serie situat după cum este prezentat în ilustrația următoare. Păstrați acest număr disponibil când luați legătura cu centrul de asistență pentru clienți.



2 Configurare

Avertismente și atenționări

Înainte de a efectua upgrade-uri, asigurați-vă că citiți cu atenție toate instrucțiunile, atenționări și avertizări aplicabile din acest ghid.

⚠️ AVERTISMENT! Pentru a reduce riscul accidentării persoanelor sau deteriorarea echipamentului prin șoc electric, suprafețe fierbinți sau foc:

Deconectați cablul de alimentare de c.a. de la priza de c.a. și lăsați componentele interne ale sistemului să se răcească înainte de a le atinge.

Nu conectați conectori de telecomunicații sau de telefon la mufele controlerului de interfață cu rețeaua (NIC).

Nu dezactivați fișa de împământare a cablului de alimentare de c.a. Fișa de împământare reprezintă o caracteristică de siguranță importantă.

Introduceți cablul de alimentare într-o priză de c.a. împământată care este ușor accesibilă în permanență.

Pentru a reduce riscul producerii de leziuni grave, consultați *Ghidul de siguranță și confort*. Acesta descrie setarea și poziționarea corectă a clientului subțire și conține aspecte referitoare la starea de sănătate și obiceiurile de lucru ale utilizatorilor de echipamente Thin Client, precum și informații importante despre siguranța lucrului cu dispozitive electrice și mecanice. *Ghidul pentru siguranță și confort* se află pe site-ul web HP la <http://www.hp.com/ergo>.

⚠️ AVERTISMENT! Componente sub tensiune în interior.

Deconectați alimentarea echipamentului înainte de a demonta carcasa.

Montați la loc și asigurați carcasa înainte de a repune echipamentul sub tensiune.

⚠️ ATENȚIE: Electricitatea statică poate să deterioreze componentele electrice ale clientului subțire sau echipamentele opționale. Înainte de a începe următoarele proceduri, aveți grijă să vă descărcați de electricitatea statică atingând un obiect metalic împământat. Consultați [Prevenirea deteriorărilor cauzate de energia electrostatică, la pagina 29](#) pentru mai multe informații.

Când clientul subțire este conectat la o sursă de alimentare de c.a., placa de sistem se găsește tot timpul sub tensiune. Înainte de a deschide clientul subțire trebuie să deconectați cablul de alimentare de c.a. de la sursa de alimentare, pentru a preveni deteriorarea componentelor interne.

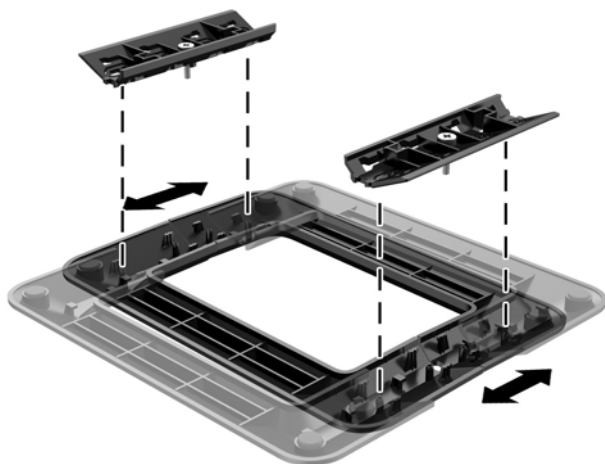
Montarea suportului

ATENȚIE: Exceptând cazul în care clientul subțire este montat cu HP Quick Release, acesta trebuie să fie utilizat cu suportul atașat pentru a asigura circulația corespunzătoare a fluxului de aer în jurul clientului subțire.

Reglarea suportului

Suportul poate fi reglat în două configurații: pătrată pentru poziția orizontală și dreptunghiulară pentru poziția verticală.

Îndepărtați suportul prin scoaterea celor două piese scurte care conectează părțile laterale. Fixați părțile laterale la punctele de conexiune exterioare de pe piesele scurte pentru o configurație pătrată sau la punctele de conexiune interioare pentru configurația îngustă.



Instalarea suportului

Clientul subțire poate fi utilizat cu ajutorul suportului inclus fie cu o orientare tip turn fie orizontală.

1. Demontați sau decuplați orice dispozitiv de protecție care împiedică deschiderea clientului subțire.
2. Scoateți din clientul subțire toate suporturile amovibile, precum unitățile flash USB.
3. Opriți corect clientul subțire prin intermediul sistemului de operare, apoi închideți toate dispozitivele externe.
4. Deconectați cablul de alimentare de c.a. de la priza de c.a. și deconectați orice tip de dispozitive externe.
5. Reglați suportul, dacă este necesar.

Pentru instrucțiuni, consultați [Reglarea suportului, la pagina 6](#).

6. Atașați suportul la clientul subțire.
 - Atașați suportul în partea inferioară a clientului subțire pentru a utiliza clientul subțire în orientarea turn.
 - a. Întoarceți clientul subțire cu fața în jos și localizați cele două orificii pentru șuruburi de pe grilajul din partea inferioară a clientului subțire.

- b. Poziționați suportul pe partea inferioară a clientului subțire și aliniați cele șuruburi prizonier din suport cu orificiile pentru șuruburi de la clientul subțire.



- c. Strângeți șuruburile prizonier.
- Atașați suportul la partea din dreapta a clientului subțire pentru utilizarea acestuia în orientarea orizontală.
 - a. Întoarceți clientul subțire cu partea dreaptă în sus și localizați cele două orificii pentru șuruburi de pe grilajul din partea dreaptă a clientului subțire.
 - b. Poziționați suportul pe partea laterală a clientului subțire și aliniați șuruburile prizonier din suport cu orificiile pentru șuruburi de la clientul subțire.



- c. Strângeți șuruburile prizonier.

7. Reconectați cablul de alimentare de c.a. și apoi porniți clientul subțire.



NOTĂ: Lăsați un spațiu liber de cel puțin 10,2 cm (4 inchi), fără obstrucții, pe toate părțile clientului subțire.

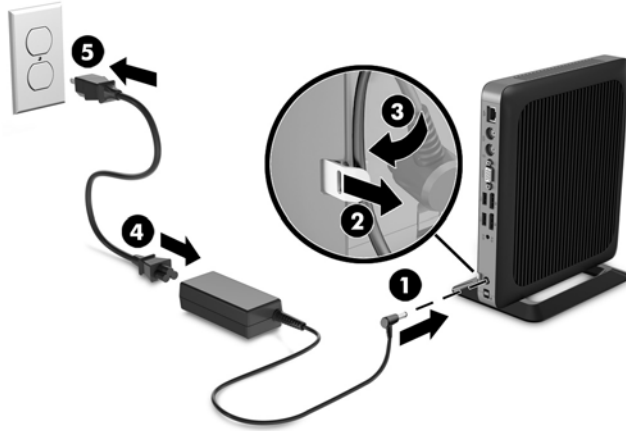
8. Activați orice dispozitiv de protecție care a fost dezactivat când a fost scos capacul sau panoul de acces al clientului subțire.



NOTĂ: Un suport de asamblare Quick Release, opțional, este disponibil de la HP pentru montarea clientului subțire pe un perete, birou sau braț oscilant. Atunci când este utilizat suportul de asamblare, nu instalați computerul cu porturile I/E orientate spre sol.

Conectarea cablului de alimentare de c.a.

1. Conectați capătul rotund al cablului de alimentare la conectorul pentru sursă de alimentare din spatele clientului subțire (1).
2. Utilizați slotul (2) de pe partea laterală a clemei de prindere a cablului de alimentare de c.a. retractabil pentru a scoate clema în afară.
3. Apăsăți cablul de alimentare de c.a. în clema de prindere (3) și strângeți cablul de alimentare de c.a. în exces.
4. Conectați mufa mamă a cablului de alimentare de c.a. la corpul sursei de alimentare (4).
5. Conectați celălalt capăt al cablului de alimentare de c.a. la o priză de c.a. (5).

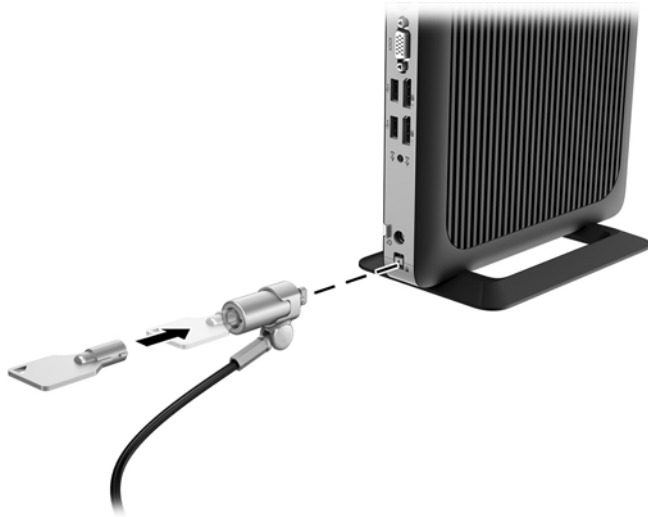


ATENȚIE: Neasigurarea cablului de alimentare cu clema de prindere poate conduce la deconectarea cablului de alimentare de c.a. și pierderi de date.

Asigurarea clientului subțire

Aceste dispozitive client subțire sunt proiectate să accepte un cablu de siguranță. Cablul de siguranță previne îndepărtarea neautorizată a clientului subțire și împiedică accesul la compartimentul sigur. Pentru a comanda această opțiune, mergeți la site-ul web HP la <http://www.hp.com> și realizați o căutare specifică pentru clientul dumneavoastră subțire.

1. Localizați slotul pentru cablul de siguranță pe panoul din spate.
2. Introduceți dispozitivul de blocare a cablului de siguranță în slot, apoi închideți-l cu cheia.



NOTĂ: Un cablu de siguranță este conceput ca factor disuasiv, dar nu poate împiedica manevrarea incorectă sau furtul computerului.

Montarea și orientarea clientului subțire

HP Quick Release

Un suport de asamblare Quick Release, opțional, este disponibil de la HP pentru montarea clientului subțire pe un perete, birou sau braț oscilant. Atunci când este utilizat suportul de asamblare, nu instalați computerul cu porturile I/E orientate spre sol.

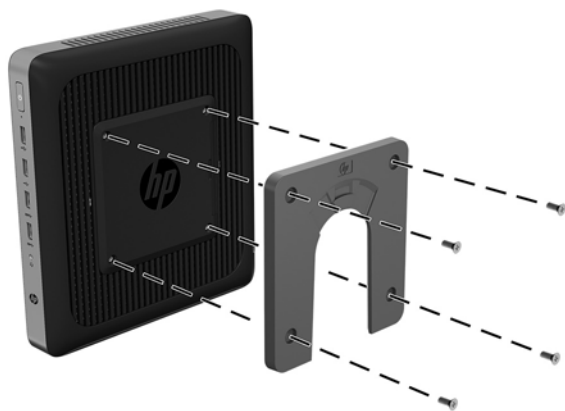
Acest client subțire încorporează patru puncte de montare pe partea dreaptă a unității. Aceste puncte de montare sunt conforme cu standardul VESA (Video Electronics Standards Association), care oferă interfețe de montare după standarde industriale pentru Flat Displays (FDs), cum ar fi monitoare plate, dispozitive plate de afișare sau televizoare cu ecran plat. HP Quick Release se conectează la punctele de montare standard VESA și permite astfel montarea clientului subțire în mai multe poziții.

NOTĂ: Pentru montarea la un client subțire, utilizați șuruburile de 10 mm furnizate împreună cu HP Quick Release.

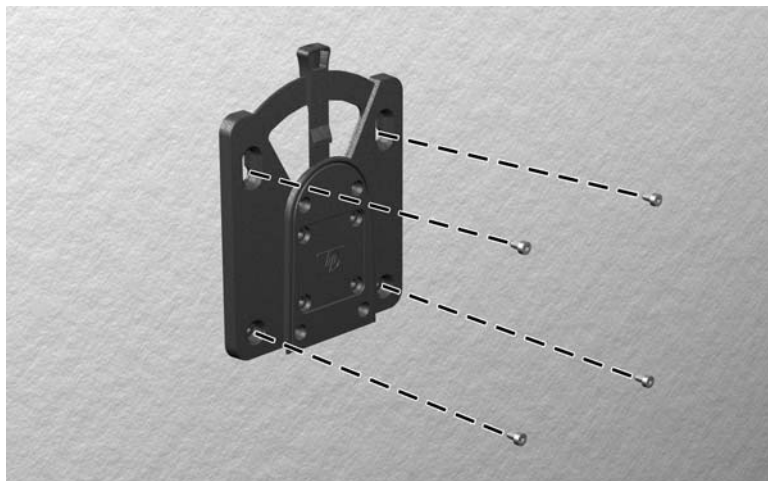


Pentru a utiliza HP Quick Release:

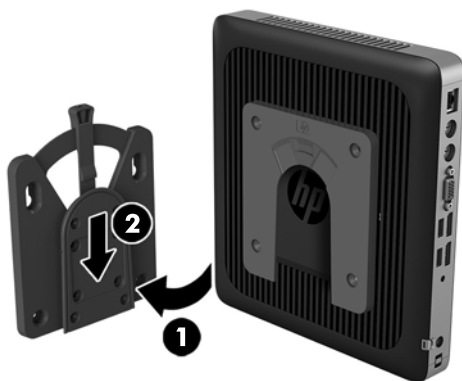
1. Atașați o parte a HP Quick Release la clientul subțire utilizând patru șuruburi de 10 mm incluse în kitul de montare a dispozitivului, după cum se vede în ilustrația următoare.



2. Atașați cealaltă parte a HP Quick Release la dispozitivul pe care veți monta clientul subțire utilizând patru șuruburi incluse în kitul de montare a dispozitivului. Asigurați-vă că pârghia de eliberare este îndreptată în sus.



3. Glisați partea dispozitivului de montare de pe clientul subțire (1) în cealaltă parte a dispozitivului de montare (2) care se găsește pe dispozitivul pe care doriți să montați clientul subțire. Se va auzi un „clic” indicând că s-a realizat conexiunea.



ATENȚIE: Pentru a asigura funcționarea corectă a HP Quick Release și o conectare sigură a tuturor componentelor, asigurați-vă că atât pârghia de eliberare de pe o parte a dispozitivului de montare, cât și deschiderea rotunjită de pe cealaltă parte, sunt îndreptate în sus.

NOTĂ: Când este atașat, HP Quick Release se blochează automat pe poziție. Trebuie doar să glisați pârghia într-o parte pentru a scoate clientul subțire.

Opțiuni de montare acceptate

Ilustrațiile următoare prezintă câteva opțiuni de montare acceptate de suportul de asamblare.

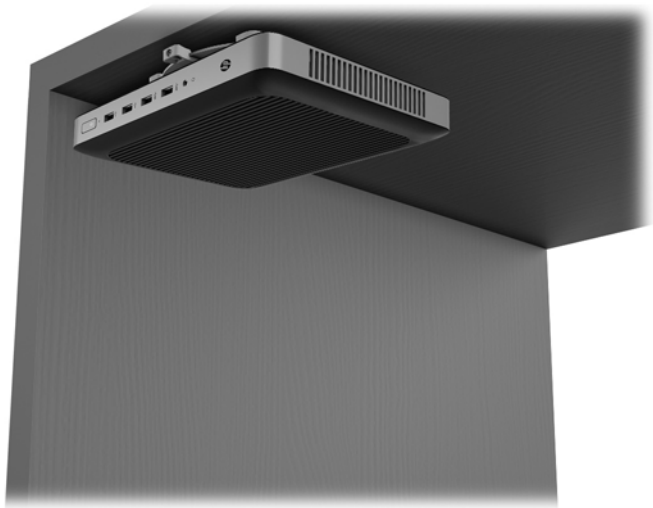
- Pe partea din spate a monitorului:



- Pe un perete:



- Sub un birou:



Orientări și amplasări acceptate

⚠ ATENȚIE: Trebuie să respectați orientarea acceptată de HP pentru a asigura funcționarea corectă a clientului subțire.

Exceptând cazul în care clientul subțire este montat cu HP Quick Release, acesta trebuie să fie utilizat cu suportul atașat pentru a asigura circulația corespunzătoare a fluxului de aer în jurul clientului subțire.

- HP acceptă orientarea orizontală pentru clientului subțire:



- HP acceptă orientarea verticală pentru clientul subțire:



- Clientul subțire poate fi amplasat sub un suport de monitor cu cel puțin 2,54 cm (1 inch) de spațiu liber:



Amplasări neacceptate

HP nu acceptă următoarele amplasări pentru clientul subțire:

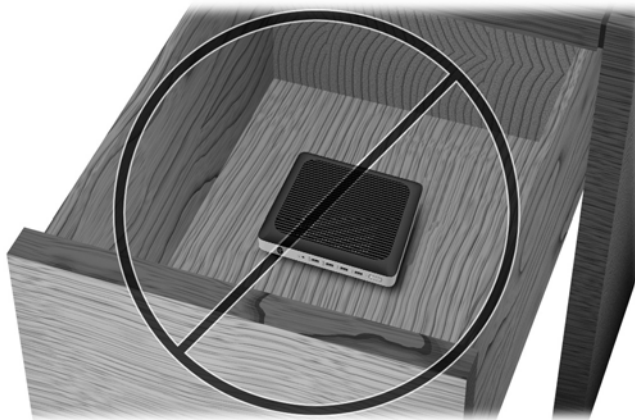
- ⚠ **ATENȚIE:** Amplasarea în locuri neacceptate a echipamentelor client subțire poate conduce la funcționarea defectuoasă sau deteriorarea dispozitivelor.

Clientul subțire necesită o ventilație corespunzătoare pentru a menține temperatura de funcționare. Nu blocați orificiile de ventilație.

Nu montați clientul subțire cu porturile I/E orientate spre sol.

Nu puneți echipamentele client subțire în sertare sau alte spații închise. Nu așezați un monitor sau un alt obiect deasupra clientului subțire. Nu montați un client subțire între perete și un monitor. Clientul subțire necesită o ventilație corespunzătoare pentru a menține temperatura de funcționare.

- Într-un sertar de birou:



- Cu un monitor deasupra clientului subțire:



Întreținerea de rutină a clientului subțire

Utilizați următoarele informații pentru a îngriji corect clientul subțire:

- Nu utilizați niciodată clientul subțire fără panoul exterior.
- Plasați clientul subțire într-un loc ferit de umezeală, lumina directă a soarelui și extreme de căldură și frig. Pentru informații despre intervale recomandate de temperatură și umiditate pentru clientul subțire, mergeți la <http://www.hp.com/go/quickspecs>.
- Păstrați lichidele departe de clientul subțire și tastatură.
- Opriți clientul subțire și ștergeți exteriorul cu o cârpă moale, umedă, după cum este necesar. Utilizarea produselor de curățare poate decolora sau deteriora finisarea suprafețelor.

3 Modificări de hardware

Avertismente și atenționări

Înainte de a efectua upgrade-uri, asigurați-vă că citiți cu atenție toate instrucțiunile, atenționări și avertizări aplicabile din acest ghid.

⚠️ AVERTISMENT! Pentru a reduce riscul accidentării persoanelor sau deteriorarea echipamentului prin șoc electric, suprafețe fierbinți sau foc:

În interior există componente sub tensiune și în mișcare. Deconectați alimentarea echipamentului înainte de a demonta carcasa.

Lăsați componentele interne ale sistemului să se răcească înainte de a le atinge.

Montați la loc și asigurați carcasa înainte de a repune echipamentul sub tensiune.

Nu conectați conectori de telecomunicații sau de telefon la mufele controlerului de interfață cu rețeaua (NIC).

Nu dezactivați fișa de împământare a cablului de alimentare de c.a. Fișa de împământare reprezintă o caracteristică de siguranță importantă.

Introduceți cablul de alimentare într-o priză de c.a. împământată care este ușor accesibilă în permanență.

Pentru a reduce riscul producerii de leziuni grave, consultați *Ghidul de siguranță și confort*. Acesta descrie configurarea corectă a stației de lucru și oferă instrucțiuni privind poziția adecvată și deprinderile de lucru pentru creșterea confortului și reducerea riscului de rănire. Oferă de asemenea informații despre siguranța lucrului cu dispozitive electrice și mecanice. Acest ghid se găsește pe Web la <http://www.hp.com/ergo>.

⚠️ ATENȚIE: Electricitatea statică poate să deterioreze componentele electrice ale clientului subțire sau echipamentele opționale. Înainte de a începe următoarele proceduri, aveți grijă să vă descărcați de electricitatea statică atingând un obiect metalic împământat. Consultați [Prevenirea deteriorărilor cauzate de energia electrostatică, la pagina 29](#) pentru mai multe informații.

Când clientul subțire este conectat la o sursă de alimentare de c.a., placa de sistem se găsește tot timpul sub tensiune. Înainte de a deschide clientul subțire, trebuie să deconectați cablul de alimentare de la sursa de alimentare, pentru a preveni deteriorările componentelor interne.

Scoaterea și repunerea panoului de acces

Demontarea panoului de acces

⚠️ AVERTISMENT! Pentru a reduce riscul de vătămare corporală sau de deteriorare a echipamentului prin șoc electric, suprafețe fierbinți, sau foc, utilizați ÎNTOTDEAUNA clientul subțire cu panoul de acces în poziție. Pe lângă sporirea siguranței, panoul de acces poate furniza instrucțiuni importante și informații de identificare, care se pot pierde dacă panoul de acces nu este utilizat. NU utilizați niciun alt panou de acces, decât cel furnizat de HP pentru a fi utilizat cu acest client subțire.

Înainte de a scoate panoul de acces, asigurați-vă că clientul subțire este oprit și cablul de alimentare de c.a. este deconectat de la priza de c.a.

Pentru scoaterea panoului de acces:

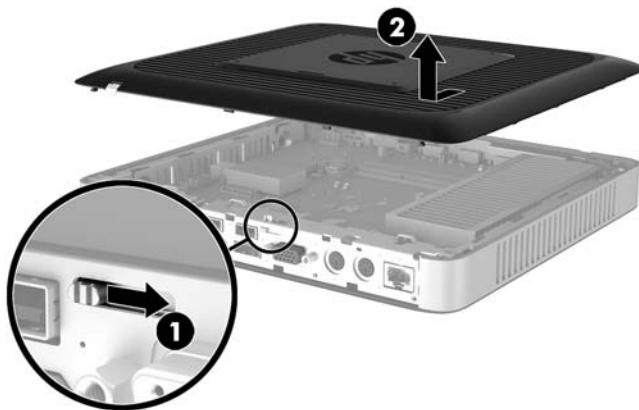
1. Demontați sau decuplați orice dispozitiv de protecție care împiedică deschiderea clientului subțire.
2. Scoateți din clientul subțire toate suporturile amovibile, precum unitățile flash USB.
3. Opriți corect clientul subțire prin intermediul sistemului de operare, apoi închideți toate dispozitivele externe.
4. Deconectați cablul de alimentare de c.a. de la priza de c.a. și deconectați orice tip de dispozitive externe.

⚠ ATENȚIE: Indiferent dacă sistemul este pornit sau nu, tensiunea este întotdeauna prezentă la placa de sistem atâta timp cât sistemul este conectat la o priză activă de c.a. Trebuie să deconectați cablul de alimentare pentru a evita deteriorarea componentelor interne ale clientului subțire.

5. Detașați suportul de la clientului subțire.
6. Așezați unitatea pe o suprafață stabilă cu partea dreaptă în sus.
7. Eliberați siguranța (1) din partea stângă a panoului I/E din spate, rotiți panoul I/E (2) spre dreapta, și apoi ridicați-l de pe clientul subțire.



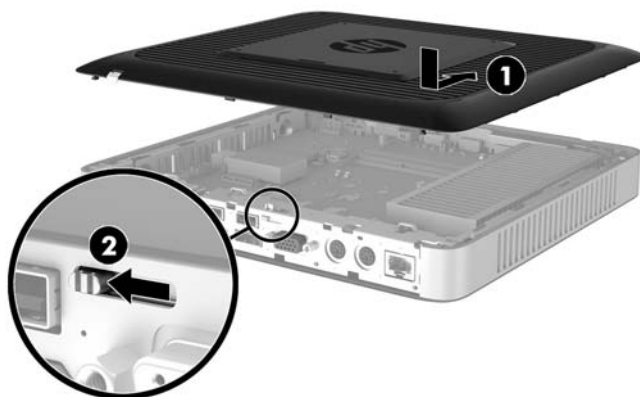
8. Deplasați siguranța panoului de acces (1) spre dreapta pentru a elibera panoul de acces.
9. Glisați panoul de acces aproximativ 6 mm (24 in) spre partea din spate a șasiului, și apoi ridicați panoul de pe clientul subțire (2).



Înlocuirea panoului de acces

Pentru repunerea panoul de acces.

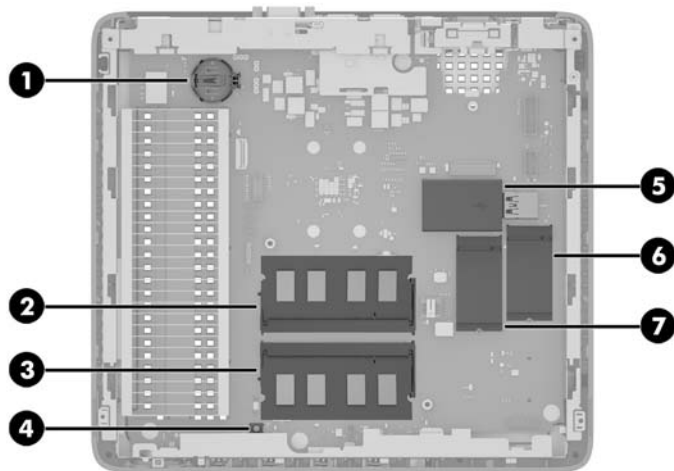
1. Poziționați panoul de acces pe șasiu, la aproximativ 6 mm (24 in) de la marginea a șasiului. Glisați panoul spre partea frontală a șasiului (1) până se blochează pe poziție.
2. Mutați siguranță panoului de acces (2) spre stânga pentru a asigura panoul de acces.



3. Introduceți cârligele de pe partea dreaptă a panoului I/E din spate (1) în dreapta părții din spate a șasiului, rotiți partea din stânga (2) spre șasiu, și apoi apăsați-o pe șasiu până când acesta se fixează pe poziție.



Localizarea componentelor interne



| Obiect | Componentă | Obiect | Componentă |
|--------|-------------------------|--------|---|
| 1 | Acumulator | 5 | Port USB 3.0 |
| 2 | Memoria de sistem DIMM1 | 6 | Soclu M.2 pentru modul de stocare principal M.2 de 42 mm, 60 mm sau 80 mm |
| 3 | Memorie de sistem DIMM2 | 7 | Soclu M.2 pentru un modul de stocare secundar M.2 de 42 mm |
| 4 | Butonul CMOS | | |

Înlocuirea unui modul de stocare M.2

Două socluri pentru module de stocare M.2 pot fi instalate în clientul subțire:

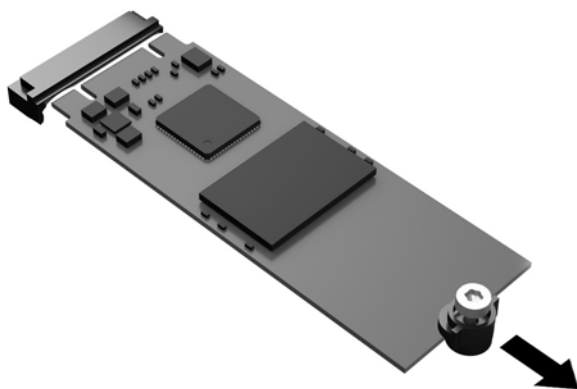
- Un modul principal de stocare M.2 de 42 mm, 60 mm sau 80 mm poate fi instalat într-unul dintre socluri.
- Un modul de stocare secundar M.2 de 42 mm poate fi instalat în celălalt soclu.

Pentru a scoate un modul flash de stocare M.2:

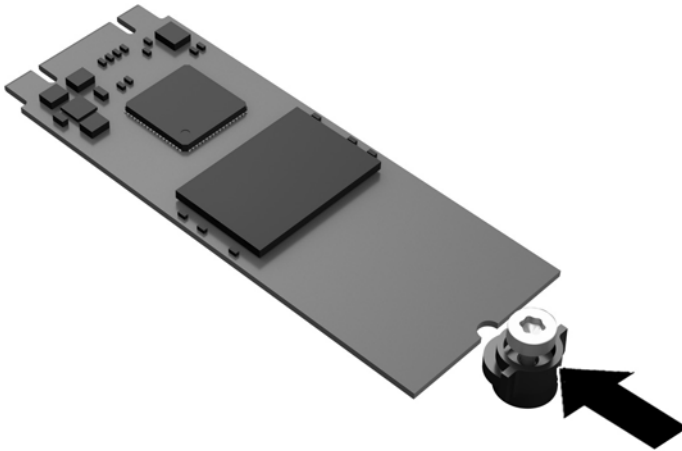
1. Demontați sau decuplați orice dispozitiv de protecție care împiedică deschiderea clientului subțire.
2. Scoateți din clientul subțire toate suporturile amovibile, precum unitățile flash USB.
3. Opriți corect computerul prin intermediul sistemului de operare, apoi închideți toate dispozitivele externe.
4. Deconectați cablul de alimentare de c.a. de la priza de c.a. și deconectați orice tip de dispozitive externe.

⚠ ATENȚIE: Indiferent dacă sistemul este pornit sau nu, tensiunea este întotdeauna prezentă la placa de sistem atâta timp cât sistemul este conectat la o priză activă de c.a. Trebuie să deconectați cablul de alimentare pentru a evita deteriorarea componentelor interne ale clientului subțire.

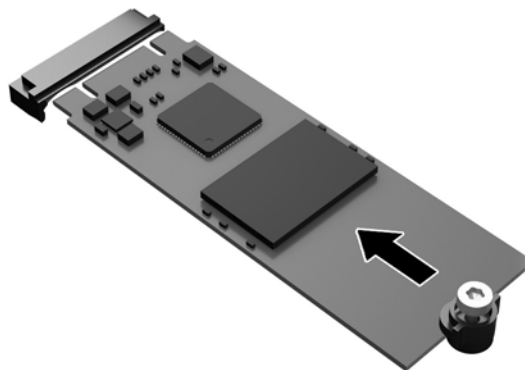
5. Detașați suportul de la clientului subțire.
6. Așezați unitatea pe o suprafață stabilă cu partea dreaptă în sus.
7. Scoateți panoul de acces al clientului subțire. Consultați [Scoaterea și repunerea panoului de acces, la pagina 17.](#)
8. Localizați soclul M.2 pe placa de sistem. Consultați [Localizarea componentelor interne, la pagina 20.](#)
9. Desfaceți șurubul care fixează modulul de stocare până când capătul modulului poate fi ridicat.
10. Trageți modulul de stocare afară din soclu.




11. Scoateți kitul de înșurubare afară din modulul de stocare și atașați-l la modulul de stocare de schimb.

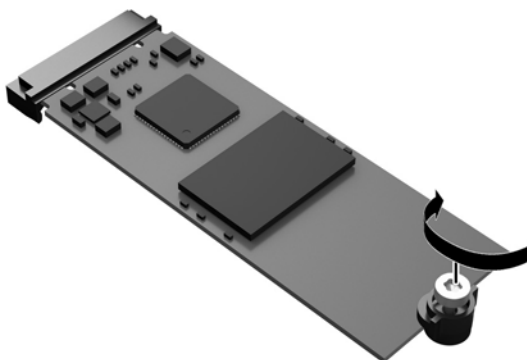


12. Glisați noul modul de stocare în soclul M.2 de pe placa de sistem și apăsați conectorii modulului ferm în soclu.



 **NOTĂ:** Un modul de stocare poate fi instalat într-un singur mod.

13. Apăsați în jos modulul de stocare și utilizați o șurubelniță pentru a strânge șurubul și a fixa modulul pe placa de sistem.



14. Montați la loc și închideți panoul de acces, și apoi reinstalați panoul I/E din spate. Consultați [Scoaterea și repunerea panoului de acces, la pagina 17](#).
15. Reamplasați suportul clientului subțire.
16. Reconectați cablul de alimentare de c.a. și porniți clientul subțire.
17. Activați orice dispozitiv de protecție care a fost dezactivat când a fost scos panoul de acces al clientului subțire.

Scoaterea și înlocuirea acumulatorului

⚠ AVERTISMENT! Înainte de a scoate panoul de acces, asigurați-vă că clientul subțire este oprit și cablul de alimentare de c.a. este deconectat de la priza de c.a.

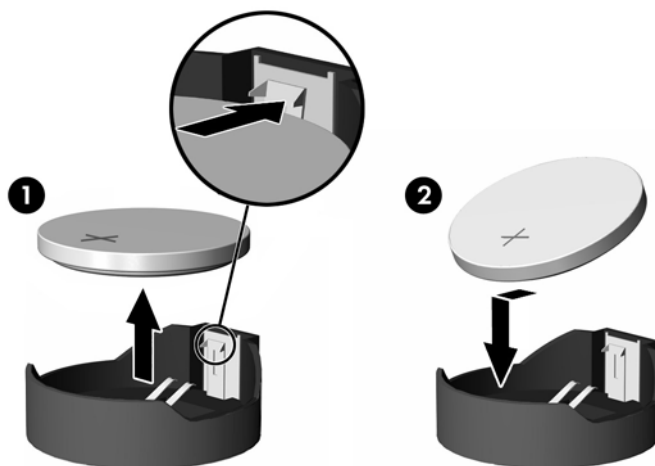
Pentru a scoate și înlocui acumulatorul:

1. Demontați sau decuplați orice dispozitiv de protecție care împiedică deschiderea clientului subțire.
2. Scoateți din clientul subțire toate suporturile amovibile, precum unitățile flash USB.
3. Opriți corect computerul prin intermediul sistemului de operare, apoi închideți toate dispozitivele externe.
4. Deconectați cablul de alimentare de c.a. de la priza de c.a. și deconectați orice tip de dispozitive externe.

⚠ ATENȚIE: Indiferent dacă sistemul este pornit sau nu, tensiunea este întotdeauna prezentă la placa de sistem atâta timp cât sistemul este conectat la o priză activă de c.a. Trebuie să deconectați cablul de alimentare pentru a evita deteriorarea componentelor interne ale clientului subțire.

5. Detașați suportul de la clientului subțire.
6. Așezați unitatea pe o suprafață stabilă cu partea dreaptă în sus.
7. Scoateți panoul de acces al clientului subțire. Consultați [Scoaterea și repunerea panoului de acces, la pagina 17](#).
8. Localizarea acumulatorului pe placa de sistem.

9. Pentru a degaja bateria din suport, strângeți clema din metal care se află deasupra marginii bateriei. Când bateria iese, scoateți-o afară (1).
10. Pentru a introduce acumulatorul nou, glisați o margine a acumulatorului sub buza suportului, cu fața cu polul pozitiv în sus. Apăsați în jos cealaltă margine până când clema prinde marginea bateriei (2).



11. Montați la loc și închideți panoul de acces, și apoi reinstalați panoul I/E din spate. Consultați [Scoaterea și repunerea panoului de acces, la pagina 17](#).
12. Reamplasați suportul clientului subțire.
13. Reconectați cablul de alimentare de c.a. și porniți clientul subțire.
14. Activați orice dispozitiv de protecție care a fost dezactivat când a fost scos panoul de acces al clientului subțire.

HP își încurajează clienții să recicleze componentele hardware electronice, cartușele de imprimare originale HP și acumulatorii care s-au uzat. Pentru mai multe informații despre programele de reciclare, mergeți la <http://www.hp.com> și căutați „recycle” (reciclare).

Pictogramă

Definiție



Bateriile, pachetele de baterii și acumulatorii nu pot fi dezafectate împreună cu deșeurile menajere generale. Pentru a le redirectiona spre reciclare sau o dezafectare adecvată, utilizați sistemul public de colectare sau returnați-le la HP, unui partener autorizat al HP sau agenților acestora.



廢電池請回收

Taiwan EPA impune firmelor producătoare sau importatoare de acumulatori uscați, în conformitate cu Articolul 15 sau Actul privind dezafectarea deșeurilor, indicarea marcajului de recuperare pe acumulatorii dați spre vânzare, ca și cadouri sau utilizați în promoții. Pentru dezafectarea corectă a acumulatorului, contactați un agent de reciclare taiwanez calificat.

Instalarea unei unități flash USB interne

Există un port pentru unitate flash USB 3.0 pe placa de sistem.

Pentru a instala o unitate flash USB:

1. Demontați sau decuplați orice dispozitiv de protecție care împiedică deschiderea clientului subțire.
2. Scoateți din clientul subțire toate suporturile amovibile, precum unitățile flash USB.
3. Opriți corect computerul prin intermediul sistemului de operare, apoi închideți toate dispozitivele externe.
4. Deconectați cablul de alimentare de c.a. de la priza de c.a. și deconectați orice tip de dispozitive externe.
5. Detașați suportul de la clientului subțire.
6. Așezați unitatea pe o suprafață stabilă cu partea dreaptă în sus.
7. Scoateți panoul de acces al clientului subțire. Consultați [Scoaterea și repunerea panoului de acces, la pagina 17.](#)

⚠ AVERTISMENT! Pentru a reduce riscul de rănire datorită suprafețelor fierbinți, lăsați componentele interne ale sistemului să se răcească înainte de a le atinge.

8. Localizați portul pentru unitate flash USB pe placa de sistem.
9. Aliniați unitatea flash USB cu portul USB și apăsați unitatea ferm în port până când aceasta se așază pe poziție.



10. Montați la loc și închideți panoul de acces, și apoi reinstalați panoul I/E din spate. Consultați [Scoaterea și repunerea panoului de acces, la pagina 17.](#)
11. Reamplasați suportul clientului subțire.
12. Reconectați cablul de alimentare de c.a. și porniți clientul subțire.
13. Activați orice dispozitiv de protecție care a fost dezactivat când a fost scos panoul de acces al clientului subțire.

Upgrade-ul memoriei de sistem

Soclul de memorie de pe placa de sistem este ocupat cu un modul de memorie. Pentru a obține capacitatea maximă de memorie, aveți posibilitatea să ocupați fiecare soclu de memorie cu până la 16 GB de memorie (32 GB total).

Pentru funcționarea corespunzătoare a sistemului, modulul de memorie trebuie să respecte specificațiile următoare:

- Modul Small Outline DIMM (SODIMM) la standard industrial cu 260 pini
- Non-ECC PC4-17000 DDR4-1866 MHz fără buffer
- Modul de memorie DDR4-SDRAM de 1,2 volți

Clientul subțire este compatibil cu următoarele:

- Module de rangul unu și de rangul doi
- Modulele de memorie cu circuite pe o singură față sau față-verso
- Se recomandă cu insistență utilizarea de memorii identice (același furnizor, aceeași revizie circuite și capacitate) când se utilizează ambele sloturi SODIMM

Modulele DDR4 SODIMM de viteză mai mare vor funcționa în realitate la o viteză de memorie a sistemului maximă de 1866 MHz.



NOTĂ: Sistemul nu funcționează corespunzător când este instalat un modul de memorie incompatibil.

Instalarea unui modul de memorie



ATENȚIE: Înainte de a adăuga sau de a scoate modulele de memorie, este necesar să deconectați cablul de alimentare și să așteptați aproximativ 30 de secunde, pentru descărcarea sarcinilor reziduale din sistem. Indiferent de starea alimentării, tensiunea este întotdeauna prezentă la modulele de memorie, atâta timp cât clientul subțire este conectat la o priză activă de c.a. Prin adăugarea sau înlocuirea modulelor de memorie în timp ce tensiunea este prezentă, se pot produce deteriorări iremediabile ale modulelor de memorie sau ale plăcii de sistem.

Soclul pentru modulul de memorie are contacte metalice placate cu aur. Când efectuați upgrade de memorie, este important să utilizați un modul de memorie cu contacte metalice placate cu aur pentru a preveni coroziunea și/sau oxidarea care ar rezulta la intrarea în contact a metalelor incompatibile.

Electricitatea statică poate să deterioreze componentele electronice ale clientului subțire sau cardurile opționale. Înainte de a începe următoarele proceduri, aveți grijă să vă descărcați de electricitatea statică atingând un obiect metalic împământat. Pentru mai multe informații, consultați [Descărcare electrostatică, la pagina 29](#).

Când manevrați un modul de memorie, aveți grijă să nu atingeți niciun contact. În caz contrar, este posibil să se deterioreze modulul.

1. Demontați sau decuplați orice dispozitiv de protecție care împiedică deschiderea clientului subțire.
2. Scoateți din clientul subțire toate suporturile amovibile, precum unitățile flash USB.
3. Opriți corect computerul prin intermediul sistemului de operare, apoi închideți toate dispozitivele externe.
4. Deconectați cablul de alimentare de c.a. de la priza de c.a. și deconectați orice tip de dispozitive externe.

⚠ ATENȚIE: Înainte de a adăuga sau de a scoate un modul de memorie, este necesar să deconectați cablul de alimentare și să așteptați aproximativ 30 de secunde, pentru descărcarea sarcinilor reziduale din sistem. Indiferent de starea alimentării, tensiunea este întotdeauna prezentă la modulele de memorie, atâta timp cât clientul subțire este conectat la o priză activă de c.a. Prin adăugarea sau înlocuirea modulelor de memorie în timp ce tensiunea este prezentă, se pot produce deteriorări iremediabile ale modulelor de memorie sau ale plăcii de sistem.

5. Detașați suportul de la clientului subțire.
6. Poziționați unitatea pe o suprafață stabilă cu partea dreaptă în sus.
7. Scoateți panoul de acces al clientului subțire. Consultați [Scoaterea și repunerea panoului de acces, la pagina 17.](#)

⚠ AVERTISMENT! Pentru a reduce riscul de rănire datorită suprafețelor fierbinți, lăsați componentele interne ale sistemului să se răcească înainte de a le atinge.

8. Localizați modulul de memorie pe placa de sistem. Consultați [Localizarea componentelor interne, la pagina 20.](#)
9. Pentru a îndepărta un modul de memorie, apăsați în afară pe cele două siguranțe de pe fiecare parte a modulului de memorie (1), rotiți modulul de memorie în sus și apoi trageți modulul de memorie afară din soclu (2).



10. Glisați noul modul de memorie (1) în soclu la un unghi de aproximativ 30° și apoi apăsați modulul de memorie în jos (2), astfel încât siguranțele să se blocheze în poziție.



📝 NOTĂ: Un modul de memorie poate fi instalat într-un singur mod. Potrivii crestătura de la modul cu proeminența de pe soclul de memorie.

11. Puneți la loc panoul de acces. Consultați [Scoaterea și repunerea panoului de acces, la pagina 17.](#)
12. Reamplasați suportul clientului subțire.

- 13.** Reconectați dispozitivele externe, reconectați cablul de alimentare, și apoi porniți clientul subțire.
- 14.** Activați orice dispozitiv de protecție care a fost dezactivat când a fost scos panoul de acces al clientului subțire.

La pornire, clientul subțire recunoaște automat memoria nouă.

A Descărcare electrostatică

O descărcare de electricitate statică de la un deget sau alt conductor poate deteriora plăcile de sistem sau alte dispozitive sensibile la electricitate statică. Acest tip de defect poate reduce speranța de viață a dispozitivului.

Prevenirea deteriorărilor cauzate de energia electrostatică

Pentru a împiedica deteriorările electrostatice, respectați următoarele măsuri de siguranță:

- Evitați contactul cu mâinile transportând și depozitând produsele în containere sigure din punct de vedere electrostatic.
- Păstrați componentele sensibile din punct de vedere electrostatic în containerele lor până când sosesc la stațiile de lucru fără electricitate statică.
- Plasați componentele pe o suprafață împământată înainte de a le scoate din containerele lor.
- Evitați atingerea pinilor, conductoarelor sau circuitelor.
- Întotdeauna fiți conectat corespunzător la împământare când atingeți o componentă sau un ansamblu sensibil la electricitate statică.

Metode de împământare

Există câteva metode pentru împământare. Când manevrați sau instalați componente sensibile la sarcini electrostatice utilizați una sau mai multe dintre următoarele metode:

- Utilizați o brățară antistatică pe care ați conectat-o printr-un cordon de împământare la șasiul unui client subțire cu împământare. Brățările antistatice sunt benzi flexibile cu o rezistență de 1 megaohm +/- 10 % în cordoanele de împământare. Pentru a asigura o împământare corespunzătoare, purtați brățara strânsă pe piele.
- La stațiile de lucru fixe, utilizați manșete pentru vârful picioarelor, călcâie sau încălțăminte. Purtați manșete pe ambele picioare când staționați pe podele conductive sau pe covoare disipative.
- Utilizați instrumente de service pentru câmpuri conductoare.
- Utilizați un set de service portabil cu un covor pliabil de disipare statică.

Dacă nu dețineți niciunul dintre echipamentele sugerate pentru o împământare corespunzătoare, contactați un dealer, distribuitor sau furnizor de servicii autorizat de HP.



NOTĂ: Pentru mai multe informații despre electricitatea statică, puteți contacta un dealer, distribuitor sau furnizor de servicii autorizat de HP.

B Informații cu privire la expediere

Pregătire pentru expediere

Când pregătiți expedierea clientului subțire, țineți cont de următoarele sugestii:

1. Opriți clientul subțire și dispozitivele externe.
2. Deconectați cablul de alimentare de la priza de c.a. și apoi de la clientul subțire.
3. Deconectați componentele sistemului și dispozitivele externe de la sursele lor de alimentare, apoi de la clientul subțire.
4. Ambalați componentele sistemului și dispozitivele externe în cutiile lor de ambalare originale sau în ambalaje similare, cu suficient material de ambalare pentru a le proteja.



NOTĂ: Pentru intervale de valori referitoare la mediu, în stare de nefuncționare, mergeți la <http://www.hp.com/go/quickspecs>.

Informații importante cu privire la repararea în service

Indiferent de situație, scoateți și păstrați cu grijă toate dispozitivele externe opționale înainte de a returna clientul subțire la HP pentru reparație sau schimb.

În țările în care se oferă serviciul de reparație „mail-in” clienți prin care se returnează aceeași unitate clientului, HP face toate eforturile necesare pentru a returna unitatea reparată cu aceeași memorie internă și aceleași module flash cu care a fost trimisă.


În țările în care nu se oferă serviciul de reparație „mail-in” clienți prin care se returnează aceeași unitate clientului, toate dispozitivele opționale interne trebuie îndepărtate și păstrate cu grijă împreună cu dispozitivele externe opționale. Clientul subțire trebuie să fie readus la **configurația originală**, înainte de a-l trimite la HP pentru reparație.

C Accesibilitatea

Compania HP proiectează, fabrică și comercializează produse și servicii care pot fi utilizate de către oricine, inclusiv de către persoanele cu dizabilități, fie ca atare, fie prin adăugarea unor dispozitive de asistență.

Tehnologii asistive acceptate

Produsele HP acceptă o mare varietate de tehnologii asistive pentru sistemul de operare și pot fi configurate pentru a funcționa cu tehnologii asistive suplimentare. Utilizați caracteristica Search (Căutare) pe dispozitivul dvs. pentru a găsi mai multe informații despre caracteristicile asistive.

 **NOTĂ:** Pentru informații suplimentare despre un anumit produs cu tehnologie asistivă, contactați serviciul de asistență pentru clienți pentru produsul respectiv.

Contactarea serviciului de asistență

Optimizăm în mod constant accesibilitatea la produsele și serviciile noastre, iar orice feedback din partea utilizatorilor noștri este binevenit. Dacă aveți o problemă cu un produs sau doriți să ne informați cu privire la caracteristici de accesibilitate care v-au ajutat, vă rugăm să ne contactați la (888) 259-5707, de luni până vineri, de la 06:00 până la 21:00 MT. Dacă sunteți surd sau lipsit parțial de auz și utilizați VRS/TRS/WebCapTel, contactați-ne dacă aveți nevoie de asistență tehnică sau aveți întrebări cu privire la accesibilitate apelând (877) 656-7058, de luni până vineri, de la 06:00 până la 21:00 MT.

Index

- A**
 - accesibilitatea 31
 - amplasare număr de serie 4
 - amplasări acceptate
 - sub un suport de monitor 15
 - amplasări neacceptate
 - într-un sertar 15
 - sub un monitor 16
 - asistență, contactați 31
 - atenționări
 - amplasarea clientului subțire 15
 - asigurarea cablului de alimentare 8
 - electricitate statică 5, 17
 - HP Quick Release 11
 - Instalarea modulelor de memorie 26
 - montarea suportului 6
 - orientarea clientului subțire 14
 - scoaterea acumulatorului 23
 - șoc electric 5, 17, 26
 - ventilație 15
 - avertismente
 - arsuri 5, 17, 25, 27
 - fișa de împământare 5, 17
 - Mufe NIC 5, 17
 - șoc electric 5, 17, 23
- B**
 - baterie, înlocuire 23
- C**
 - cablu de siguranță, instalare 9
 - componente
 - Interne 20
 - panoul din spate 3
 - panoul frontal 2
 - componente de pe panoul frontal 2
 - componente de pe panoul spate 3
 - componente interne 20
 - conectarea cablului de alimentare de c.a. 8
- D**
 - demontare
 - acumulator 23
 - modul de stocare M.2 30
 - panou de acces 17
 - Unitate flash USB 30
 - descărcare electrostatică 29
- H**
 - HP Quick Release 9
- I**
 - instalare
 - cablu de securitate 9
 - client subțire pe HP Quick Release: 9
 - HP Quick Release 9
 - Unitate flash USB 24
 - instrucțiuni de instalare 5, 17
- Î**
 - înlocuire
 - acumulator 23
 - modul de stocare 21
 - modul de stocare M.2 21
 - panou de acces 19
 - întreținerea de rutină 16
- M**
 - memorie, efectuarea de upgrade 26
 - metode de împământare 29
 - modul de stocare, înlocuire 21
 - modul de stocare M.2, demontare 30
 - Modul de stocare M.2, înlocuire 21
- O**
 - opțiuni 1, 9
 - opțiuni de montare
 - pe partea din spate a suportului de monitor 11
 - pe perete 11
 - sub birou 11
 - opțiuni de montare acceptate 11
 - orientare, orizontală 14
- orientare acceptată
 - orizontală 14
- P**
 - panou de acces
 - demontare 17
 - înlocuire 19
 - porturi USB
 - dimensiune 24
 - Porturi USB, interne
 - locația 24
 - pregătire pentru expediere 30
 - prevenirea deteriorărilor cauzate de energia electrostatică 29
- Q**
 - Quick Release 9
- R**
 - reciclare 24
 - reparare în service 30
- S**
 - site-uri Web
 - HP 1
 - suport, montare 6
 - suport orientare turn 6
- T**
 - tehnologii asistive acceptate 31
- U**
 - unitate flash USB, demontare 30
 - Unitate flash USB, instalare 24
 - upgrade-ul memoriei de sistem 26