



Referentni vodič za hardver

HP tanki klijent

Informacije o autorskim pravima

© Copyright 2016 HP Development Company, L.P.

Prvo izdanje: jun 2016.




Broj dela dokumenta: 839088-E31

Garancija

Ovde sadržane informacije podložne su promenama bez prethodne najave. Jedine garancije za HP proizvode i usluge navedene su u izjavama o izričitoj garanciji koje prate takve proizvode i usluge. Ništa što je ovde navedeno ne može se tumačiti kao dodatna garancija. Kompanija HP neće biti odgovorna za ovde sadržane tehničke ili uredničke greške odnosno propuste.

Jedine garancije za proizvode i usluge kompanije HP istaknute su u izričitim garancijama koje se dobijaju uz takve proizvode i usluge. Ništa ovde sadržano ne treba tumačiti kao osnovu za dodatnu garanciju. HP neće odgovarati za ovde sadržane tehničke ili uređivačke greške ili propuste.

0 ovoj knjižici

-
-  **UPOZORENJE!** Tekst istaknut na ovaj način ukazuje da nepoštovanje uputstava može prouzrokovati telesne povrede ili smrt.
 -  **OPREZ:** Tekst istaknut na ovaj način ukazuje da nepoštovanje uputstava može prouzrokovati oštećenje opreme ili gubitak informacija.
 -  **NAPOMENA:** Ovako prikazan tekst daje važne dopunske informacije.
-

Sadržaj

1 Funkcije proizvoda	1
Komponente prednje table	2
Komponente zadnje table	3
Lokacija serijskog broja	4
2 Konfigurisanje	5
Upozorenja i opomene	5
Pričvršćivanje postolja	6
Podešavanje postolja	6
Instaliranje postolja	6
Povezivanje kabela za napajanje naizmjeničnom strujom	8
Fiksiranje tankog klijenta	9
Montiranje i usmeravanje tankog klijenta	9
HP Quick Release	9
Podržane opcije za montiranje	11
Podržana orijentacija i postavljanje	14
Postavljanje koje nije podržano	15
Rutinsko održavanje tankog klijenta	16
3 Promene hardvera	17
Upozorenja i opomene	17
Uklanjanje i vraćanje pristupne ploče	17
Uklanjanje pristupne ploče	17
Vraćanje table za pristup	19
Pronalaženje unutrašnjih komponenti	20
Vraćanje M.2 modula za skladištenje	21
Skidanje i vraćanje baterije	23
Instaliranje internog USB fleš diska	24
Nadogradnja sistemske memorije	26
Ugradnja memorijskog modula	26
Dodatak A Elektrostatičko pražnjenje	28
Sprečavanje elektrostatičke štete	28
Metode uzemljenja	28

Dodatak B Informacije o transportu	29
Priprema za transport	29
Važne informacije o servisnim popravkama	29
Dodatak C Pristupačnost	30
Podržane pomoćne tehnologije	30
Obraćanje podršci	30
Indeks	31

1 Funkcije proizvoda

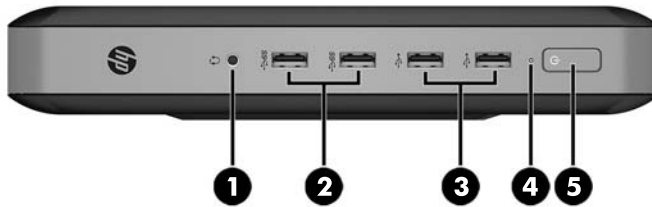


Ovaj vodič opisuje funkcije tankog klijenta. Za više informacija o hardveru i softveru instaliranom na ovom tankom klijentu, idite na <http://www.hp.com/go/quickspecs> i potražite ovog tankog klijenta.

Za vašeg tankog klijenta su dostupne razne opcije. Za više informacija o nekih od dostupnih opcija, idite na veb-sajt kompanije HP na adresi <http://www.hp.com> i potražite svog tankog klijenta.

Komponente prednje table

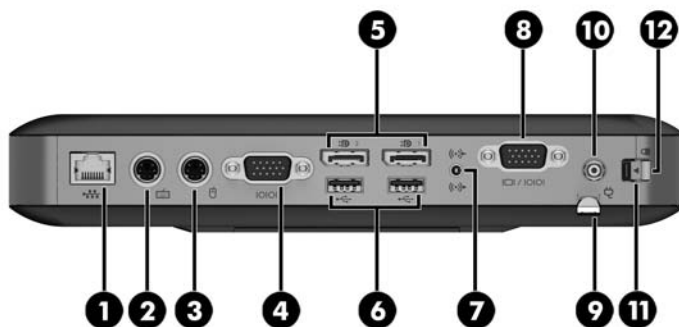
Za više informacija idite na <http://www.hp.com/go/quickspecs> i potražite svog tankog klijenta da biste pronašli QuickSpecs.



Stavka	Komponenta	Stavka	Komponenta
1	Utikač za slušalice sa mikrofonom	4	LED lampica za aktivnost fleš diska
2	USB 3.0 priključci (2)	5	Dugme za napajanje
3	USB 2.0 priključci(2)		

Komponente zadnje table

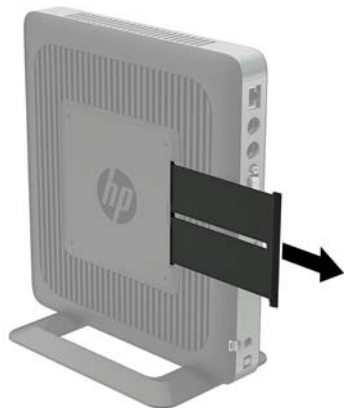
Za više informacija idite na <http://www.hp.com/go/quickspecs/> i potražite svog tankog klijenta da biste pronašli QuickSpecs.



Stavka	Komponenta	Stavka	Komponenta
1	Ethernet RJ-45 port	7	Kombinovani utikač za audio-izlaz (slušalice)/audio-ulaz (mikrofon)
2	PS/2 port za tastaturu	8	Opcionalni port. Ako se koristi, može da pruži dvojne konektore za koaksijalni kabl za spoljnu antenu, SC fiber NIC konektor, LC fiber NIC konektor, serijski port ili VGA port (prikazano)
3	PS/2 port za miša	9	Kukica za držanje kabla za naizmeničnu struju koji se uvlači
4	Serijski port	10	Priključak za napajanje
5	Dvorežimski DisplayPort 1.2 portovi (2)	11	Reza za U/I na zadnjoj ploči
6	USB 2.0 priključci(2)	12	Slot brave na kablu

Lokacija serijskog broja

Svaki tanki klijent ima jedinstveni serijski broj koji se nalazi na mestu pokazanom na sledećoj ilustraciji. Imajte pri ruci ovaj broj kada pozivate HP korisničku službu radi pomoći.



2 Konfigurisanje

Upozorenja i opomene

Pre izvođenja nadogradnje obavezno pročitajte sva primenljiva uputstva, poruke opreza i upozorenja u ovom vodiču.

⚠ UPOZORENJE! Da biste smanjili rizik od ozleđivanja ili oštećivanja opreme usled strujnog udara, vrelih površina ili požara:

Isključite kabl za napajanje naizmjeničnom strujom iz utičnice za naizmjeničnu struju i pustite da se unutrašnje komponente sistema ohlade pre nego što ih dodirnete.

Nemojte ukopčavati telekomunikacione ili telefonske konektore u utičnice kontrolera mrežnog interfejsa (NIC).

Nemojte da deaktivirate priključak za uzemljenje kabla za napajanje naizmjeničnom strujom. Priključak za uzemljenje ima važnu bezbednosnu ulogu.

Priključite kabl za napajanje naizmjeničnom strujom u uzemljenu utičnicu za naizmjeničnu struju kojoj lako možete pristupiti u svakom trenutku.

Da biste umanjili rizik od ozbiljnih povreda, pročitajte *vodič za bezbednost i udobnost*. Opisuje pravilno podešavanje radne stanice, njenog položaja, zdravstvenih i radnih navika korisnika tankih klijenata i informacija o električnoj i mehaničkoj bezbednosti. *Vodič za bezbednost i udobnost* se nalazi na veb-sajtu kompanije HP na <http://www.hp.com/ergo>.

⚠ UPOZORENJE! Unutra se nalaze delovi pod naponom.

Razdvojte napajanje od opreme pre uklanjanja oklopa.

Zamenite i učvrstite oklop pre ponovnog pobuđivanja opreme.

⚠ OPREZ: Statički elektricitet može oštetiti električne komponente tankog klijenta ili opcionalne opreme. Pre nego što počnete sa sledećim procedurama, proverite da li ste oslobodili statički elektricitet tako što ćete nakratko dodirnuti uzemljeni metalni predmet. Više informacija potražite u odeljku [Sprečavanje elektrostatičke štete na stranici 28](#).

Kada je tanki klijent povezan sa izvorom napajanja naizmjeničnom strujom, napon se uvek primenjuje na sistemsku ploču. Da biste sprečili oštećivanje komponenti, morate da isključite kabl za napajanje naizmjeničnom strujom iz izvora napajanja pre nego što otvorite tankog klijenta.

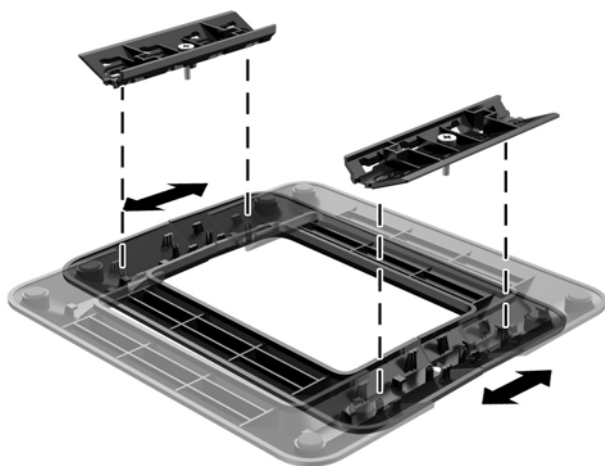
Pričvršćivanje postolja

⚠ OPREZ: Osim u situaciji kada je tanki klijent postavljen sa opcijom HP Quick Release, na njemu se mora raditi dok je postolje pričvršćeno kako bi se obezbedio pravilan protok vazduha oko tankog klijenta.

Podešavanje postolja

Postolje se može postaviti u dve konfiguracije: četvrtasta za horizontalan položaj i pravougaona za vertikalni položaj.

Rasklopite postolje tako što ćete ukloniti dva kratka dela koja spajaju dve stranice. Postavite stranice na spoljne tačke za povezivanje na kratkim delovima za četvrtastu konfiguraciju ili na unutrašnje tačke za povezivanje za usku konfiguraciju.



Instaliranje postolja

Sa postoljem koje se isporučuje sa tankim klijentom, tanki klijent se može koristiti ili u uspravnoj ili u horizontalnoj orijentaciji.

1. Uklonite/deaktivirajte sve bezbednosne uređaje koji sprečavaju otvaranje klijenta.
2. Uklonite iz tankog klijenta sve uklonjive medije, kao što su USB fleš diskovi.
3. Isključite pravilno tankog klijenta preko operativnog sistema i zatim isključite sve spoljne uređaje.
4. Isključite kabl za napajanje naizmeničnom strujom iz zidne utičnice za naizmeničnu struju i isključite sve spoljne uređaje.
5. Podesite postolje ako je potrebno.

Za uputstva idite na [Podešavanje postolja na stranici 6](#).

6. Pričvrstite postolje za tankog klijenta.
 - Pričvrstite postolje na dno tankog klijenta da biste tankog klijenta koristili u uspravnoj orijentaciji.
 - a. Okrenite tankog klijenta naopako i locirajte dva otvora za zavrtnje na mreži na donjoj strani tankog klijenta.

- b. Postavite postolje preko donje strane tankog klijenta i poravnajte vezivne zavrtnje na postolju sa otvorima za zavrtnje na tankom klijentu.



- c. Čvrsto dotegnite vezivne zavrtnje.
- Pričvrstite postolje na desnoj strani tankog klijenta da biste ga koristili u horizontalnoj orijentaciji.
 - a. Položite tankog klijenta tako da desna strana bude okrenuta nagore i locirajte dva otvora za zavrtnje na mreži na desnoj strani tankog klijenta.
 - b. Postavite postolje iznad stranice tankog klijenta i poravnajte vezivne zavrtnje na postolju sa otvorima za zavrtnje na tankom klijentu.




- c. Čvrsto dotegnite vezivne zavrtnje.

7. Ponovo povežite kabl za napajanje naizmeničnom strujom i zatim uključite tankog klijenta.



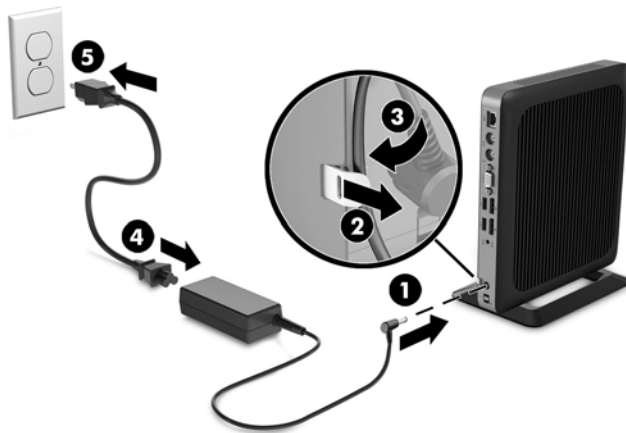
NAPOMENA: Uverite se da sa svih strana tankog klijenta ima najmanje 10,2 cm (4 inča) slobodnog prostora bez ikakvih prepreka.


8. Zaključajte sve bezbednosne uređaje koji su bili deaktivirani pri uklanjanju poklopca tankog klijenta ili pristupne ploče.

 **NAPOMENA:** Opcionalni Quick Release držač za montiranje je dostupan u kompaniji HP za montiranje tankog klijenta na zid, radni sto ili pokretni zglob. Kada se koristi držač za montiranje, nemojte instalirati tankog klijenta sa I/O portovima usmerenim ka zemlji.

Povezivanje kabla za napajanje naizmeničnom strujom

1. Priključite okrugli kraj kabla za napajanje u konektor za napajanje na zadnjem delu tankog klijenta (1).
2. Upotrebite slot (2) na stranici na kojoj je kukica za držanje kabla za naizmeničnu struju koji se uvlači.
3. Pritisnite kabl za napajanje naizmeničnom strujom u kukicu za držanje (3) i pokupite u snop eventualni višak kabla za napajanje naizmeničnom strujom.
4. Priključite ženski kraj kabla za napajanje naizmeničnom strujom u blok za napajanje (4).
5. Uključite drugi kraj kabla za napajanje u utičnicu za napajanje naizmeničnom strujom (5).

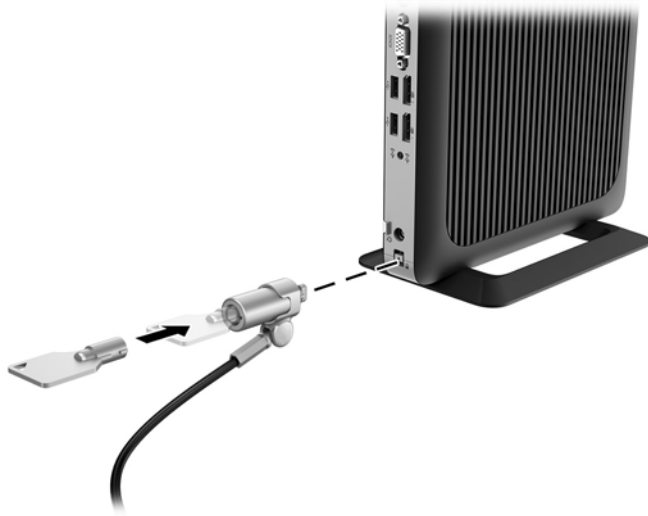



 **OPREZ:** Ako ne fiksirate kabl za napajanje kukicom za držanje, može doći do isključivanja kabla za napajanje naizmeničnom strujom i time do gubitka podataka.

Fiksiranje tankog klijenta

Predviđeno je da ovi tanki klijenti primaju bezbednosni kabl. Bezbednosni kabl sprečava neovlašćeno uklanjanje tankog klijenta, kao i pristupanje zaštićenom odeljku. Da biste naručili ovu opciju, idite na veb-sajt kompanije HP na <http://www.hp.com> i potražite svog tankog klijenta.

1. Locirajte slot za bezbednosni kabl na zadnjoj tabli.
2. Umetnite bravu bezbednosnog kabla u slot, a zatim upotrebite ključ da je zaključate.



 **NAPOMENA:** Predviđeno je da bezbednosni kabl služi za odvratanje, ali ne može da spreči da se računar zloupotrebi ili ukrade.

Montiranje i usmeravanje tankog klijenta

HP Quick Release

Opcionalni Quick Release držač za montiranje je dostupan u kompaniji HP za montiranje tankog klijenta na zid, radni sto ili pokretni zglobov. Kada se koristi držač za montiranje, nemojte instalirati tankog klijenta sa I/O portovima usmerenim ka zemlji.

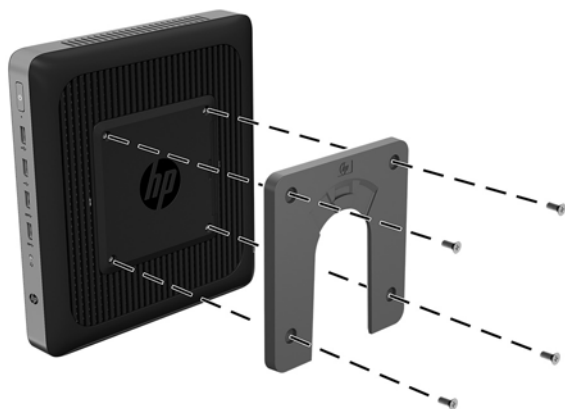
Ovaj tanki klijent ima četiri tačke za montiranje na desnoj strani jedinice. Ove tačke za montiranje u skladu sa Video Electronics Standards Association (VESA) (Udruženje za standardizovanje video-elektronike (VESA)) standardom koji obezbeđuje standardne kontakte za montiranje ravnih ekrana (Flat Displays, FD-ovi), kao što su monitori sa ravnim panelom, ravni ekrani i ravni TV uređaji. HP Quick Release se povezuje sa tačkama za montiranje po VESA standardu, što vam omogućava da montirate tanki klijent u čitavom nizu orijentacija.

 **NAPOMENA:** Kada montirate tankog klijenta, koristite zavrtnje od 10 mm isporučene sa HP Quick Release.

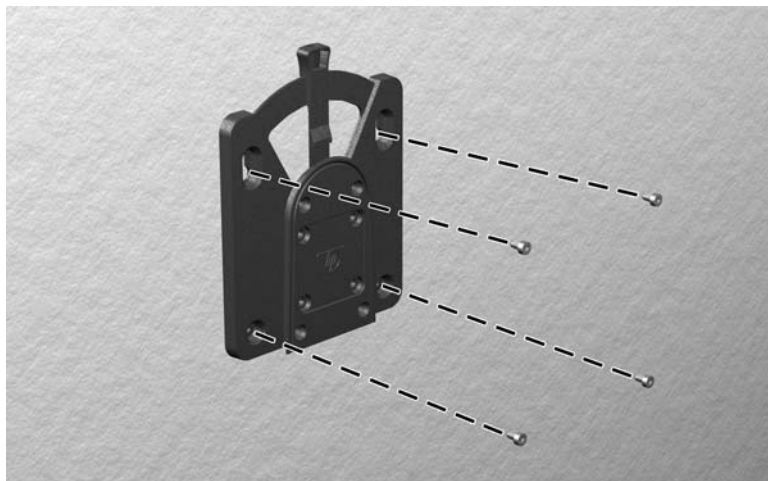


Da biste koristili HP Quick Release:

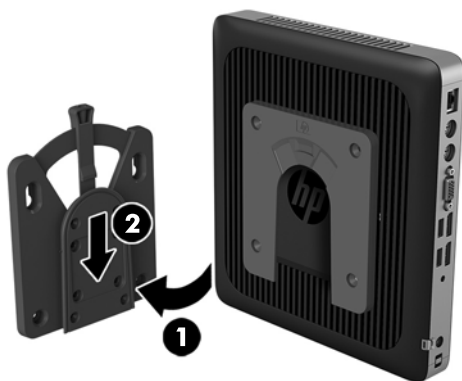
1. Koristeći četiri zavrtnja od 10 mm koji su priloženi u kompletu za montiranje uređaja, pričvrstite jednu stranu HP Quick Release za tankog klijenta kao što je prikazano na slici u nastavku.



2. Pomoću četiri zavrtnja isporučena u kompletu za montiranje uređaja, pričvrstite drugu stranu HP Quick Release za uređaj na koji želite da montirate tankog klijenta. Proverite da li je poluga za otpuštanje okrenuta nagore.



3. Povucite stranicu uređaja za montiranje pričvršćenu za tankog klijenta (1) preko druge strane uređaja za montiranje (2) na uređaju na kome želite da montirate tankog klijenta. Zvuk „klik“ pokazuje da je dobro pričvršćeno.



OPREZ: Da biste osigurali pravilno funkcionisanje HP Quick Release i fiksirali spojeve svih komponenti, proverite da li su obe poluge za otpuštanje na jednoj strani uređaja za montiranje i okrugli otvor na drugoj strani okrenuti nagore.

NAPOMENA: Kada je pričvršćen, HP Quick Release se automatski zaključava u položaju. Da biste skinuli tankog klijenta, jedino što je potrebno je da povučete polugu u jednu stranu.

Podržane opcije za montiranje

Na slikama u nastavku prikazane su neke podržane opcije za montiranje za držač za montiranje.

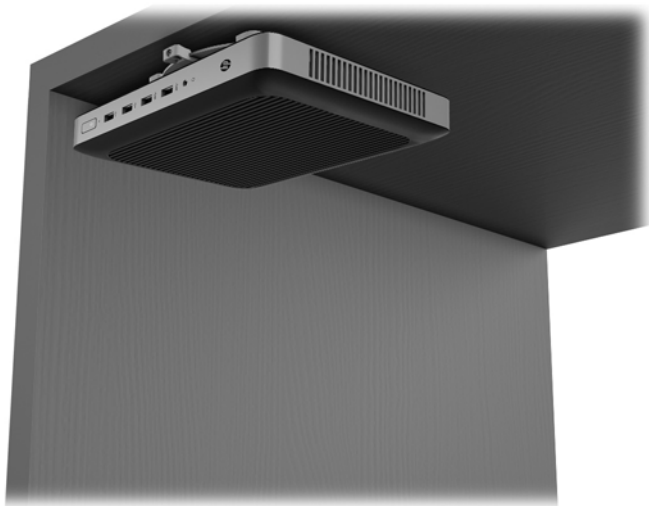
- Na poledini monitora:



- Na zidu:



- Ispod radnog stola:



Podržana orijentacija i postavljanje

⚠ OPREZ: Morate se pridržavati položaja koji podržava HP da biste osigurali pravilno funkcionisanje tankih klijenata.

Osim u situaciji kada je tanki klijent postavljen sa opcijom HP Quick Release, na njemu se mora raditi dok je postolje pričvršćeno kako bi se obezbedio pravilan protok vazduha oko tankog klijenta.

- HP podržava horizontalni položaj za tankog klijenta:



- HP podržava vertikalni položaj za tankog klijenta:



- Tanki klijent može da se postavi ispod postolja monitora sa zazorom od najmanje 2,54 cm (1 inč):



Postavljanje koje nije podržano

HP ne podržava postavljanje tankog klijenta na sledeći način:

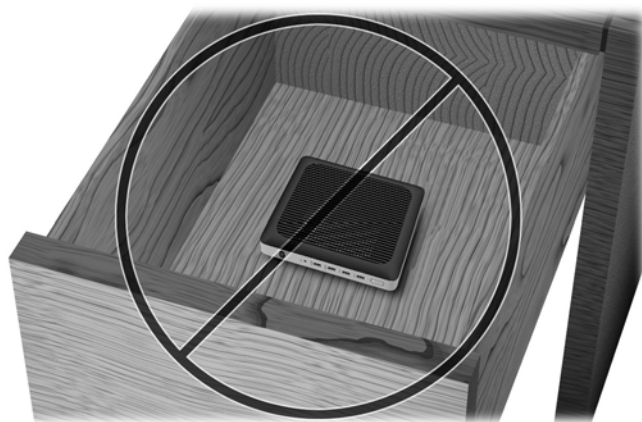
⚠ OPREZ: Postavljanje tankog klijenta koje nije podržano moglo bi da dovede do neispravnosti u radu i/ili oštećivanja uređaja.

Tanki klijenti zahtevaju pravilnu ventilaciju da bi se održala radna temperatura. Ne blokirajte ventilacione otvore.

Ne instalirajte tankog klijenta sa U/I portovima okrenutim ka zemlji.

Ne stavljajte tanke klijente u fioke ili druge zatvorene oklope. Ne postavljajte monitor ili drugi predmet preko tankog klijenta. Ne montirajte tankog klijenta između zida i monitora. Tanki klijenti zahtevaju pravilnu ventilaciju da bi se održale radne temperature.

- U fioci stola:



- Sa monitorom na tankom klijentu:



Rutinsko održavanje tankog klijenta

Koristite sledeće informacije za pravilno održavanje svog tankog klijenta:

- Nikada ne koristite tankog klijenta kada je spoljna tabla skinuta.
- Ne izlažite tankog klijenta preteranoj vlazi, direktnoj sunčevoj svetlosti i ekstremnoj toploti i hladnoći. Za informacije o preporučenim opsezima temperature i vlage za tankog klijenta idite na <http://www.hp.com/go/quickspecs>.
- Ne držite tečnosti u blizini tankog klijenta i tastature.
- Po potrebi isključite tankog klijenta i obrišite spoljašnjost mekom, vlažnom krpom. Upotreba sredstava za čišćenje može da ošteti boju i završnu obradu.

3 Promene hardvera

Upozorenja i opomene

Pre izvođenja nadogradnje obavezno pročitajte sva primenljiva uputstva, poruke opreza i upozorenja u ovom vodiču.

⚠ UPOZORENJE! Da biste smanjili rizik od ozleđivanja ili oštećivanja opreme usled strujnog udara, vrelih površina ili požara:

Unutra se nalaze delovi pod naponom i pokretni delovi. Razdvojte napajanje od opreme pre uklanjanja oklopa.

Pustite da se unutrašnje komponente sistema ohlade pre nego što ih dodirnete.

Zamenite i učvrstite oklop pre ponovnog pobuđivanja opreme.

Nemojte ukopčavati telekomunikacione ili telefonske konektore u prihvatnike kontrolera mrežnog interfejsa (NIC).

Nemojte da deaktivirate priključak za uzemljenje kabla za napajanje naizmničnom strujom. Priključak za uzemljenje ima važnu bezbednosnu ulogu.

Priključite kabl za napajanje naizmničnom strujom u uzemljenu utičnicu za naizmničnu struju kojoj lako možete pristupiti u svakom trenutku.

Da biste umanjili rizik od ozbiljnih povreda, pročitajte *vodič za bezbednost i udobnost*. On opisuje pravilno podešavanje radne stanice i pruža smernice za položaj i radne navike koji povećavaju vašu udobnost i smanjuju rizik od povreda. Takođe sadrži bezbednosne informacije o električnim i mehaničkim delovima. Ovaj vodič se nalazi na vebu na adresi <http://www.hp.com/ergo>.

⚠ OPREZ: Statički elektricitet može oštetiti električne komponente tankog klijenta ili opcionalne opreme. Pre nego što počnete sa sledećim procedurama, proverite da li ste oslobodili statički elektricitet tako što ćete nakratko dodirnuti uzemljeni metalni predmet. Više informacija potražite u odeljku [Sprečavanje elektrostatičke štete na stranici 28](#).

Kada je tanki klijent povezan sa izvorom napajanja naizmničnom strujom, napon se uvek primenjuje na sistemsku ploču. Morate da isključite kabl za napajanje iz izvora napajanja pre nego što otvorite tankog klijenta da biste sprečili oštećivanje unutrašnjih komponenti.

Uklanjanje i vraćanje pristupne ploče

Uklanjanje pristupne ploče

⚠ UPOZORENJE! Da biste smanjili rizik od povreda ili oštećivanja opreme usled strujnog udara, vrelih površina ili požara, **UVEK** koristite tankog klijenta kada je pristupna ploča na svom mestu. Pored poboljšane bezbednosti, pristupna ploča može da pruži važna uputstva i informacije za identifikaciju, koji mogu da se izgube ako se pristupna ploča ne koristi. **NE** koristite pristupne ploče koje nije obezbedila kompanija HP za upotrebu sa ovim tankim klijentom.

Pre nego što uklonite pristupnu ploču, obavezno isključite tankog klijenta i kabl za napajanje naizmničnom strujom iz utičnice za naizmničnu struju.

Da biste uklonili pristupnu ploču:

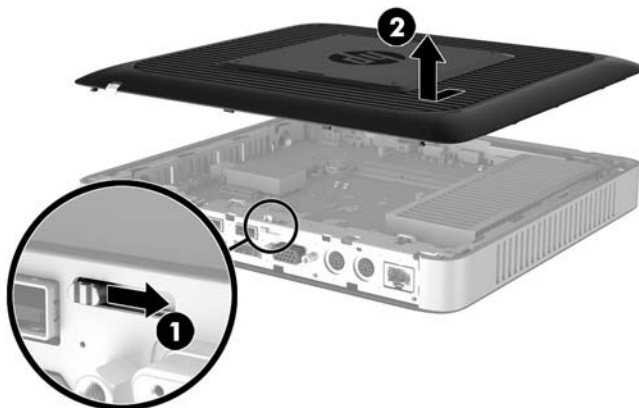
1. Uklonite/deaktivirajte sve bezbednosne uređaje koji sprečavaju otvaranje klijenta.
2. Uklonite iz tankog klijenta sve uklonjive medije, kao što su USB fleš diskovi.
3. Isključite pravilno tankog klijenta preko operativnog sistema i zatim isključite sve spoljne uređaje.
4. Isključite kabl za napajanje naizmeničnom strujom iz zidne utičnice za naizmeničnu struju i isključite sve spoljne uređaje.

⚠ OPREZ: Bez obzira na to da li je računar isključen ili nije, napona uvek ima na sistemskoj ploči sve dok je sistem povezan sa aktivnom utičnicom naizmenične struje. Morate da isključite kabl za napajanje naizmeničnom strujom da biste izbegli oštećenje unutrašnjih komponenti tankog klijenta.

5. Uklonite postolje sa tankog klijenta.
6. Položite jedinicu ravno na stabilnu površinu sa desnom stranom okrenutom nagore.
7. Oslobodite rezu (1) na levoj strani zadnje U/I table, zarotirajte U/I tablu (2) udesno i zatim je podignite sa tankog klijenta.



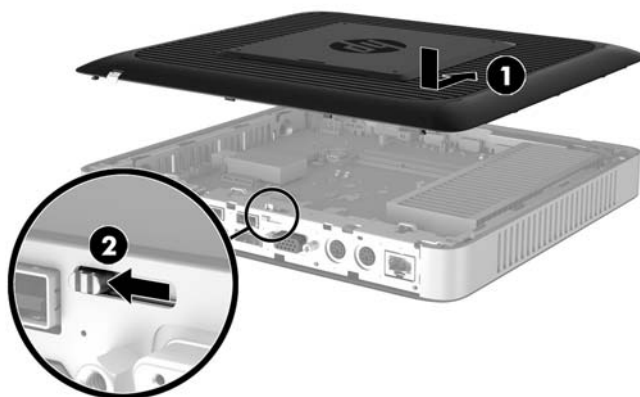
8. Povucite rezu pristupne table (1) udesno da oslobodite pristupnu tablu.
9. Povucite pristupnu tablu približno 6 mm (0,24 inča) prema zadnjoj strani kućišta, a zatim podignite tablu sa tankog klijenta (2).



Vraćanje table za pristup

Da biste vratili tablu za pristup:

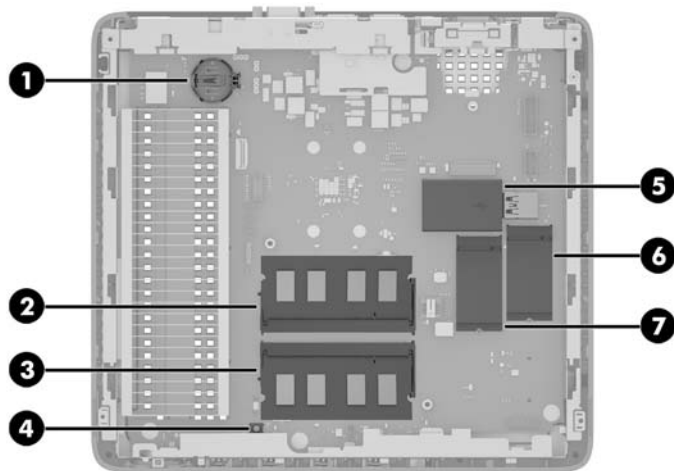
1. Postavite pristupnu tablu na kućište, približno 6 mm (0,24 inča) unutar ivice kućišta. Povucite tablu prema prednjoj strani kućišta (1) dok se ne fiksira na mestu.
2. Povucite rezu pristupne table (2) ulevo da biste pričvrstili pristupnu tablu.



3. Umetnite kukice na desnoj strani zadnje U/I table (1) u desnu stranu poledine kućišta, zarotirajte levu stranu (2) do kućišta, a zatim je pritisnite dok ne nalegne na mesto.



Pronalaženje unutrašnjih komponenti



Stavka	Komponenta	Stavka	Komponenta
1	Baterija	5	USB 3.0 priključak
2	Memorija sistema DIMM1	6	M.2 priključak za M.2 primarni modul za skladištenje od 42 mm, 60 mm ili 80 mm
3	Sistemska memorija DIMM2	7	M.2 priključak za M.2 sekundarni modul za skladištenje od 42 mm
4	Dugme CMOS		

Vraćanje M.2 modula za skladištenje

U tankom klijentu mogu da se instaliraju dva M.2 modula za skladištenje:

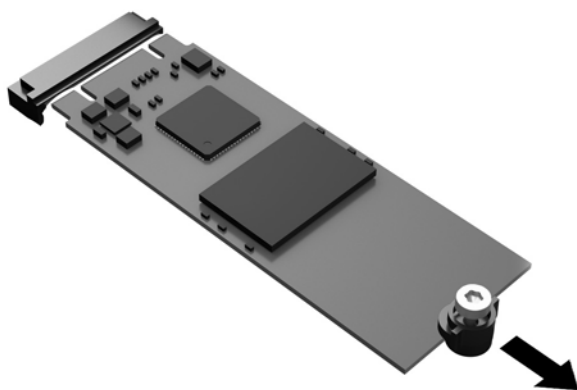
- Na jednom priključku može da se instalira M.2 primarni modul za skladištenje od 42 mm, 60 mm ili 80 mm.
- Na drugom priključku može da se instalira M.2 sekundarni modul za skladištenje od 42 mm.

Da biste uklonili M.2 fleš modul za skladištenje:

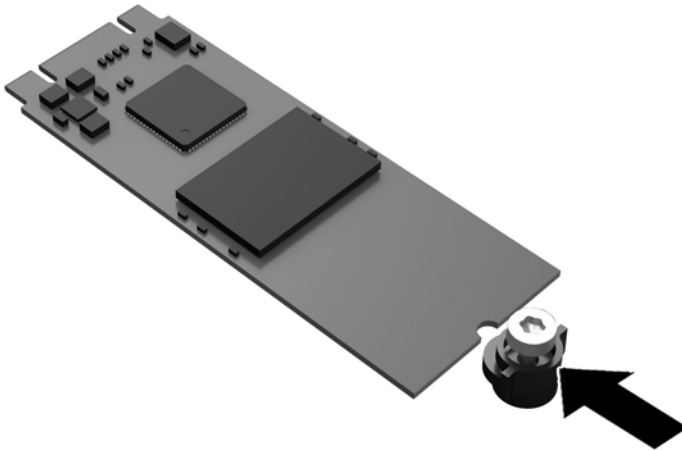
1. Uklonite/deaktivirajte sve bezbednosne uređaje koji sprečavaju otvaranje klijenta.
2. Uklonite iz tankog klijenta sve uklonjive medije, kao što su USB fleš diskovi.
3. Isključite pravilno tankog klijenta preko operativnog sistema i zatim isključite sve spoljne uređaje.
4. Isključite kabl za napajanje naizmeničnom strujom iz zidne utičnice za naizmeničnu struju i isključite sve spoljne uređaje.

⚠ OPREZ: Bez obzira na to da li je računar isključen ili nije, napona uvek ima na sistemskoj ploči sve dok je sistem povezan sa aktivnom utičnicom naizmenične struje. Morate da isključite kabl za napajanje naizmeničnom strujom da biste izbegli oštećenje unutrašnjih komponenti tankog klijenta.

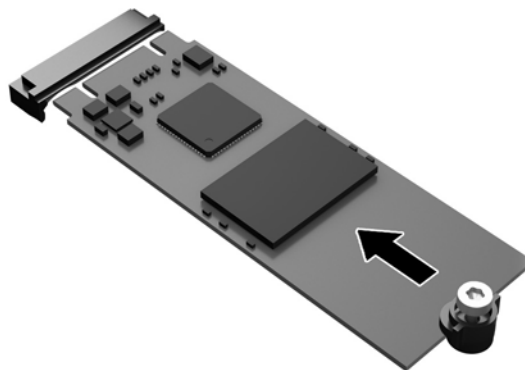
5. Uklonite postolje sa tankog klijenta.
6. Položite jedinicu ravno na stabilnu površinu sa desnom stranom okrenutom nagore.
7. Skinite pristupnu tablu sa tankog klijenta. Pogledajte odeljak [Uklanjanje i vraćanje pristupne ploče na stranici 17](#).
8. Locirajte M.2 priključak na sistemskoj ploči. Pogledajte odeljak [Pronalaženje unutrašnjih komponenti na stranici 20](#).
9. Olabavite zavrtnanj koji fiksira modul za skladištenje tako da možete da podignete kraj modula.
10. Izvucite modul za skladištenje iz utičnice.




11. Skinite komplet zavrtnja sa modula za skladištenje i pričvrstite ga na novi modul za skladištenje.

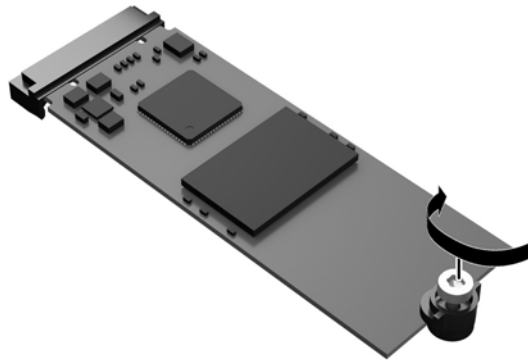


12. Uvucite novi modul za skladištenje u M.2 priključak na sistemskoj ploči i pritisnite čvrsto konektore modula da nalegnu u priključak.



 **NAPOMENA:** Modul za skladištenje može da se instalira samo na jedan način.

13. Pritisnite modul za skladištenje nadole i pomoću odvijača dotegnite zavrtnanj i fiksirajte modul za sistemsku ploču.



14. Vratite i zaključajte rezom pristupnu tablu, a zatim ponovo postavite zadnju U/I tablu. Pogledajte odeljak [Uklanjanje i vraćanje pristupne ploče na stranici 17](#).
15. Vratite postolje tankog klijenta.
16. Ponovo priključite kabl za napajanje naizmjeničnom strujom i uključite tankog klijenta.
17. Zaključajte sve bezbednosne uređaje koji su deaktivirani kada pri uklanjanju pristupne table za tankog klijenta.

Skidanje i vraćanje baterije

⚠ UPOZORENJE! Pre nego što uklonite pristupnu ploču, obavezno isključite tankog klijenta i kabl za napajanje naizmjeničnom strujom iz utičnice za naizmjeničnu struju.

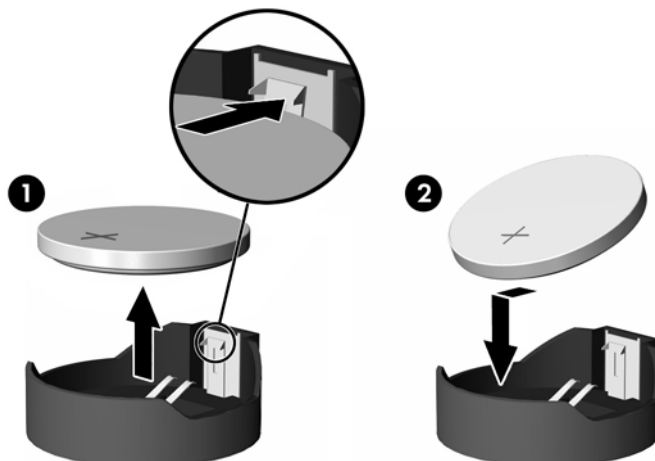
Da biste uklonili i vratili bateriju:

1. Uklonite/deaktivirajte sve bezbednosne uređaje koji sprečavaju otvaranje klijenta.
2. Uklonite iz tankog klijenta sve uklonjive medije, kao što su USB fleš diskovi.
3. Isključite pravilno tankog klijenta preko operativnog sistema i zatim isključite sve spoljne uređaje.
4. Isključite kabl za napajanje naizmjeničnom strujom iz zidne utičnice za naizmjeničnu struju i isključite sve spoljne uređaje.

⚠ OPREZ: Bez obzira na to da li je računar isključen ili nije, napona uvek ima na sistemskoj ploči sve dok je sistem povezan sa aktivnom utičnicom naizmjenične struje. Morate da isključite kabl za napajanje naizmjeničnom strujom da biste izbegli oštećenje unutrašnjih komponenti tankog klijenta.



5. Uklonite postolje sa tankog klijenta.
6. Položite jedinicu ravno na stabilnu površinu sa desnom stranom okrenutom nagore.
7. Skinite pristupnu tablu sa tankog klijenta. Pogledajte odeljak [Uklanjanje i vraćanje pristupne ploče na stranici 17](#).
8. Locirajte bateriju na sistemskoj ploči.

9. Da biste izvadili bateriju iz držača, stisnite metalnu sponu koja se nalazi iznad jedne od ivica baterije. Kada baterija iskoči iz držača, izvadite je (1).
10. Da biste postavili novu bateriju, gurnite jednu ivicu nove baterije ispod ruba držača, sa pozitivnom stranom okrenutom nagore. Gurnite drugu ivicu nadole dok spona ne škljocne iznad druge ivice baterije (2).



11. Vratite i zaključajte rezom pristupnu tablu, a zatim ponovo postavite zadnju U/I tablu. Pogledajte odeljak [Uklanjanje i vraćanje pristupne ploče na stranici 17](#).
12. Vratite postolje tankog klijenta.
13. Ponovo priključite kabl za napajanje naizmeničnom strujom i uključite tankog klijenta.
14. Zaključajte sve bezbednosne uređaje koji su deaktivirani kada pri uklanjanju pristupne table za tankog klijenta.

Kompanija HP podstiče korisnike da recikliraju korišćeni elektronski hardver, originalne HP kertridže za štampanje i punjive baterije. Za više informacija o programima za recikliranje, idite na <http://www.hp.com> i potražite pojam „reciklaža“.

Ikona	Definicija
	<p>Baterije, paketi baterija i akumulatori ne bi trebalo da se odlažu zajedno sa ostalim kućnim smećem. Da biste ih prosledili na reciklažu ili pravilno odložili, koristite javni sistem za prikupljanje ili ih vratite kompaniji HP, ovlašćenom partneru kompanije HP ili njihovim agentima.</p>
	<p>Tajvanski EPA zahteva da firme koje proizvode ili uvoze suve baterije, u skladu sa članom 15 Zakona o odlaganju otpada navedu na baterijama koje se prodaju, poklanjaju ili koriste za promocije oznake o povraćaju. Obratite se kvalifikovanom tajvanskom centru za reciklažu koji će pravilno odložiti baterije u otpad.</p>

Instaliranje internog USB fleš diska

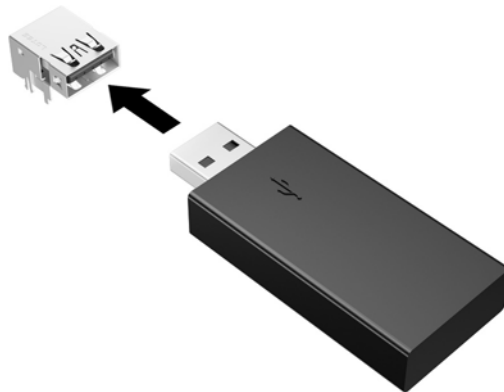
Na sistemskoj ploči postoji jedan port za USB 3.0 fleš disk.

Da biste instalirali USB fleš disk:

1. Uklonite/deaktivirajte sve bezbednosne uređaje koji sprečavaju otvaranje klijenta.
2. Uklonite iz tankog klijenta sve uklonjive medije, kao što su USB fleš diskovi.
3. Isključite pravilno tankog klijenta preko operativnog sistema i zatim isključite sve spoljne uređaje.
4. Isključite kabl za napajanje naizmeničnom strujom iz zidne utičnice za naizmeničnu struju i isključite sve spoljne uređaje.
5. Uklonite postolje sa tankog klijenta.
6. Položite jedinicu ravno na stabilnu površinu sa desnom stranom okrenutom nagore.
7. Skinite pristupnu tablu sa tankog klijenta. Pogledajte odeljak [Uklanjanje i vraćanje pristupne ploče na stranici 17](#).

⚠ UPOZORENJE! Da biste smanjili rizik ozleđivanja od toplih površina, dozvolite da se unutrašnje sistemske komponente ohlade pre nego što ih dodirnete.

8. Locirajte port za USB fleš disk na sistemskoj ploči.
9. Poravnajte USB fleš disk sa USB portom i pritisnite čvrsto disk u port dok dobro ne nalegne.



10. Vratite i zaključajte rezom pristupnu tablu, a zatim ponovo postavite zadnju U/I tablu. Pogledajte odeljak [Uklanjanje i vraćanje pristupne ploče na stranici 17](#).
11. Vratite postolje tankog klijenta.
12. Ponovo priključite kabl za napajanje naizmeničnom strujom i uključite tankog klijenta.
13. Zaključajte sve bezbednosne uređaje koji su deaktivirani kada pri uklanjanju pristupne table za tankog klijenta.

Nadogradnja systemske memorije

Priključak za memoriju na systemskoj ploči se popunjava jednim memorijskim modulom. Za postizanje maksimalne memorijske podrške, možete da popunite svaki priključak za memoriju sa do 16 GB memorije (ukupno 32 GB).

Za pravilan rad sistema, memorijski modul mora da zadovoljava sledeće specifikacije:

- industrijski standard 260 pinova mali izlazni DIMM (SODIMM)
- nebaferovani usaglašeni sa non-ECC PC4-17000 DDR4-1866 MHz
- memorijski modul DDR4-SDRAM od 1,2 volta

Tanki klijent podržava sledeće:

- Single-Rank i Dual-Rank moduli
- Jednostrani i dvostrani memorijski moduli
- Izrazito se preporučuje korišćenje identične memorije (isti proizvođač, die revizija i kapacitet) kada se koriste oba SODIMM slota

DDR4 SODIMM moduli veće brzine će raditi maksimalnom brzinom systemske memorije od 1.866 MHz.



NAPOMENA: Sistem ne radi pravilno kada se instalira nepodržani memorijski modul.

Ugradnja memorijskog modula

OPREZ: Pre dodavanja ili uklanjanja memorijskih modula, morate isključiti kabl za napajanje i sačekati oko 30 sekundi dok napajanje ne prestane. Bez obzira na to da li je tanki klijent isključen ili nije, napona uvek ima na memorijskim modulima sve dok je računar povezan sa aktivnom utičnicom naizmenične struje. Dodavanje ili uklanjanje memorijskih modula dok ima napona može izazvati nepopravljivo oštećenje memorijskih modula ili systemske ploče.

Priključak memorijskog modula ima pozlaćene metalne kontakte. Pri nadogradnji memorije, važno je da se koristi memorijski modul sa pozlaćenim metalnim kontaktima radi sprečavanja korozije i/ili oksidacije koja nastaje kada se nepomirljivi metali spoje jedan sa drugim.

Statički elektricitet može oštetiti elektronske komponente računara ili opcionalne kartice. Pre nego što počnete sa sledećim procedurama, proverite da li ste oslobodili statički elektricitet tako što ćete nakratko dodirnuti uzemljeni metalni predmet. Više informacija potražite u članku [Elektrostatičko pražnjenje na stranici 28](#).

Pri rukovanju sa memorijskim modulom pazite da ne dodirujete ikakve kontakte. Tako nešto može da ošteti modul.

1. Uklonite/deaktivirajte sve bezbednosne uređaje koji sprečavaju otvaranje klijenta.
2. Uklonite iz tankog klijenta sve uklonjive medije, kao što su USB fleš diskovi.
3. Isključite pravilno tankog klijenta preko operativnog sistema i zatim isključite sve spoljne uređaje.
4. Isključite kabl za napajanje iz zidne utičnice za naizmeničnu struju i isključite sve spoljne uređaje.

OPREZ: Pre dodavanja ili uklanjanja memorijskog modula, morate isključiti kabl za napajanje i sačekati oko 30 sekundi dok napajanje ne prestane. Bez obzira na to da li je tanki klijent isključen ili nije, napona uvek ima u memorijskom modulu, dok god je računar povezan sa aktivnom utičnicom naizmenične struje. Dodavanje ili uklanjanje memorijskog modula dok ima napona može izazvati nepopravljivo oštećenje memorijskog modula ili systemske ploče.

5. Uklonite postolje sa tankog klijenta.

6. Postavite jedinicu ravno na stabilnu površinu sa desnom stranom okrenutom nagore.
7. Skinite pristupnu tablu sa tankog klijenta. Pogledajte odeljak [Uklanjanje i vraćanje pristupne ploče na stranici 17.](#)

⚠ UPOZORENJE! Da biste smanjili rizik ozleđivanja od toplih površina, dozvolite da se unutrašnje sistemske komponente ohlade pre nego što ih dodirnete.

8. Locirajte memorijski modul na sistemskoj ploči. Pogledajte odeljak [Pronalaženje unutrašnjih komponenti na stranici 20.](#)
9. Da biste uklonili memorijski modul, pritisnite ka spolja dve reze na svakoj strani memorijskog modula (1), zarotirajte memorijski modul nagore, a zatim izvucite memorijski modul iz priključka (2).



10. Uvucite novi memorijski modul (1) u priključak pod uglom od približno 30°, a zatim pritisnite memorijski modul nadole (2) kako bi ga reze zaključale.



📝 NAPOMENA: Memorijski modul može da se instalira samo na jedan način. Uskladite zarez na modulu sa jezičkom na priključku memorije.

11. Vratite pristupnu ploču. Pogledajte odeljak [Uklanjanje i vraćanje pristupne ploče na stranici 17.](#)
12. Vratite postolje tankog klijenta.
13. Ponovo povežite spoljne uređaje, ponovo povežite kabl za napajanje i zatim uključite tankog klijenta.
14. Zaključajte sve bezbednosne uređaje koji su deaktivirani kada pri uklanjanju pristupne table za tankog klijenta.

Tanki klijent automatski prepoznaje novu memoriju kada uključite tankog klijenta.

A Elektrostatičko pražnjenje

Pražnjenje statičkog elektriciteta iz prsta ili drugog provodnika može da ošteti systemske ploče ili druge uređaje osetljive na statički elektricitet. Ovakva šteta može da skрати očekivani radni vek uređaja.

Sprečavanje elektrostatičke štete

Za sprečavanje elektrostatičke štete, imajte na umu sledeće mere bezbednosti:

- Izbegavajte dodir rukama prilikom transporta i čuvajte uređaje u kontejnerima koji su zaštićeni od elektrostatičkog pražnjenja.
- Čuvajte elektrostatički osetljive uređaje u njihovoj ambalaži dok ne stignu do radnih stanica koje su zaštićene od elektrostatičkog pražnjenja.
- Pre vađenja delova iz ambalaže postavite ih na uzemljenu površinu.
- Izbegavajte dodirivanje pinova, vodova ili kola.
- Uvek budite propisno uzemljeni kada dodirujete statički osetljivu komponentu ili sklop.

Metode uzemljenja

Postoji nekoliko metoda za uzemljenje. Koristite jednu ili više sledećih metoda kada rukujete sa ili instalirate elektrostatički osetljive delove:

- Koristite kaiš narukvicu povezanu na uzemljenu žicu i na uzemljeno kućište tankog klijenta. Kaiš narukvica je fleksibilni kaiš sa otporom uzemljenih kablova od 1 megaoma +/- 10%. Radi dobrog uzemljenja, nosite kaiš čvrsto pripojen na kožu.
- Koristite kaiševe za pete, nožne prste ili kaiševe za obuću na stojećim radnim stanicama. Koristite kaiševe na oba stopala kada stojite na provodnim ili rasutim podnim asurama.
- Koristite provodni alat za terensku službu.
- Koristite prenosni komplet za terensku službu sa sklopivom podloškom koja rasipa statički elektricitet.

Ako nemate ništa od predložene opreme za propisno uzemljenje, obratite se ovlašćenom prodavcu HP opreme, preprodavcu ili dobavljaču usluge.



NAPOMENA: Za više informacija o statičkom elektricitetu, obratite se ovlašćenom prodavcu HP opreme, preprodavcu ili dobavljaču usluge.

B Informacije o transportu

Priprema za transport

Pratite ove preporuke kada pripremate tankog klijenta za slanje:

1. Isključite tankog klijenta i spoljne uređaje.
2. Isključite kabl za naizmjeničnu struju iz utičnice za naizmjeničnu struju, a zatim iz tankog klijenta.
3. Isključite komponente sistema i spoljne uređaje iz izvora napajanja, a zatim iz tankog klijenta.
4. Spakujte sistemske komponente i spoljne uređaje u njihove originalne kutije za pakovanje ili slično pakovanje sa dovoljno materijala da ih zaštiti.



NAPOMENA: Za ekološke neoperativne opsege, idite na <http://www.hp.com/go/quickspecs>.

Važne informacije o servisnim popravkama

U svakom slučaju, uklonite i zaštitite sve spoljne opcije pre nego što vratite tankog klijenta u HP radi popravke ili zamene.

U zemljama koje podržavaju slanje uređaja poštom radi popravke i vraćanje iste jedinice kupcu, HP ulaže sve napore da vrati popravljenu jedinicu sa istom internom memorijom i fleš modulima koji su poslani.

U zemljama koje ne podržavaju slanje uređaja poštom radi popravke i vraćanje iste jedinice kupcu, sve interne opcije treba ukloniti i zaštititi zajedno sa spoljnim opcijama. Tanki klijent bi trebalo vratiti na **originalnu konfiguraciju** pre nego što se vrati u HP radi popravke.

C Pristupačnost

HP dizajnira, proizvodi i reklamira proizvode i usluge koje mogu koristiti svi, uključujući i ljude sa hendikepom, samostalno ili sa odgovarajućim pomoćnim uređajima.

Podržane pomoćne tehnologije

HP proizvodi širok spektar pomoćne tehnologije za operativni sistem koja se može konfigurisati za rad sa dodatnom pomoćnom tehnologijom. Koristite funkciju Pretraga na svom uređaju da biste pronašli više informacija o pomoćnim funkcijama.



NAPOMENA: Za dodatne informacije o određenom proizvodu pomoćne tehnologije, kontaktirajte podršku za korisnike za taj proizvod.

Obraćanje podršci

Stalno unapređujemo pristupačnost svojih proizvoda i usluga i povratne informacije od korisnika su dobrodošle. Ako imate problem sa proizvodom ili želite da nam kažete nešto o funkcijama pristupačnosti koje su vam pomogle, pozovite nas na broj (888) 259-5707 od ponedjeljka do petka, od 06.00 do 21.00 po planinskom standardnom vremenu. Ako ste gluvi ili imate oštećen sluh i koristite TRS/VRS/WebCapTel, pozovite nas ako vam je potrebna tehnička podrška ili ako imate pitanja u vezi sa pristupačnosti pozivanjem broja (877) 656-7058 od ponedjeljka do petka, od 06.00 do 21.00 po planinskom standardnom vremenu.

Indeks

Q

Quick Release 9

B

baterija, zamena 23

bezbednosni kabl, instaliranje 9

E

elektrostatičko pražnjenje 28

H

HP Quick Release 9

I

instaliranje

bezbednosni kabl 9

HP Quick Release 9

tankog klijenta na HP Quick Release 9

USB fleš disk 24

K

komponente

prednja tabla 2

unutrašnje 20

zadnja ploča 3

komponente prednje table 2

komponente zadnje table 3

L

lokacija serijskog broja 4

M

M.2 modul za skladištenje,
uklanjanje 29

M.2 modul za skladištenje, vraćanje
21

memorija, nadogradnja 26

mere opreza

fiksiranje kabla za napajanje 8

HP Quick Release 11

instaliranje memorijskih
modula 26

položaj tankog klijenta 14, 15

pričvršćivanje postolja 6

statički elektricitet 5, 17

strujni udar 5, 17, 26

uklanjanje baterije 23

ventilacija 15

metode uzemljenja 28

modul za skladištenje, vraćanje 21

N

nadogradnja sistemske memorije
26

O

opcije 1, 9

opcije za montiranje

ispod radnog stola 11

na poleđini postolja za

montiranje 11

na zidu 11

P

ploča za pristup

uklanjanje 17

podrška, kontaktiranje 30

podržane opcije za montiranje 11

podržane tehnologije za pomoć 30

podržani položaj

horizontalni 14

podržano postavljanje

ispod postolja monitora 15

položaj, horizontalni 14

postavljanje koje nije podržano

ispod monitora 16

u fioci 15

postolje 6

postolje, pričvršćivanje 6

priključak za kabl za napajanje

naizmeničnom strujom 8

priprema za transport 29

pristupačnost 30

R

recikliranje 24

redovno održavanje 16

S

servisne popravke 29

smernice za instalaciju 5, 17

sprečavanje elektrostatičke štete
28

T

tabla za pristup

zamena 19

U

uklanjanje

baterija 23

M.2 modul za skladištenje 29

ploča za pristup 17

USB fleš disk 29

unutrašnje komponente 20

upozorenja

NIC utičnice 5, 17

opекotina 5, 17, 25, 27

strujni udar 5, 17, 23

utikač za uzemljenje 5, 17

USB fleš disk, instaliranje 24

USB fleš disk, uklanjanje 29

USB portovi

veličina 24

USB portovi, interni

mesto 24

V

veb-sajtovi

HP 1

Z

zamena

baterija 23

M.2 modul za skladištenje 21

modul za skladištenje 21

tabla za pristup 19