



f505g

Car Camcorder

行車記録器

行车记录仪

ドライブレコーダー

Quick Start Guide

快速啟動指南

快速启动指南

クイックスタートガイド

For the full version of the f505g product user manual go to: www.hp.com/support

f505g 完整版產品使用者手冊請至: www.hp.com/support

f505g 完整版產品用戶手冊請至: www.hp.com/support

f505g ユーザー向け取扱説明書のフルバージョンは以下のサイトでご覧頂けます: www.hp.com/support

Battery warning

- ❖ Never dismantle, crush, or pierce the battery, or allow the battery to short-circuit. Do not expose battery being placed in high temperature environment, if battery leaks or bulges, stop continue to use.
- ❖ Always charge using the system. Risk of explosion if battery is replaced by an incorrect type.
- ❖ Keep the battery out of reach of children.
- ❖ Batteries may explode if exposed to open fire. Never dispose of batteries in a fire.
- ❖ **Never replace the battery on your own; have the dealer do it for you.**
- ❖ Disposed of used batteries observing local regulations.

Notes on Installation

1. This product shall be installed near the rear view-mirror, at the center of windshield, if possible, for optimal viewing.
2. Make sure that the lens is within the wiping range of the windscreen wiper to ensure a clear view even when it rains.
3. Do not touch the lens with your fingers. Finger grease may be left on the lens and will result in unclear videos or snapshots. Clean the lens on a regular basis.
4. Do not install the camcorder on a tinted window. Doing so may damage the tint film.
5. Make sure that the installation position is not hindered by the tinted window.
6. To use the products of the attached power charger only, please do not use other brand power charger, in order to avoid equipment burn or cause the battery explosion.

For more operation details, please refer to CD-ROM.

1 Introduction

1.1 Package Contents

The package contains the following items. In case there is any missing or damaged item, contact your dealer immediately.

Car Camcorder



Bracket



CD-ROM



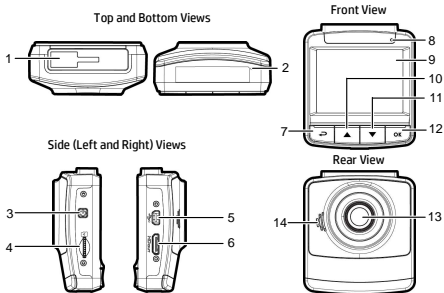
Quick start guide



Car adapter



1.2 Product Overview



| No. | Item |
|-----|------------------|
| 1 | Bracket Socket |
| 2 | Microphone |
| 3 | Power Button |
| 4 | Memory Card Slot |
| 5 | USB Connector |
| 6 | HDMI Connector |
| 7 | Back Button (↶) |

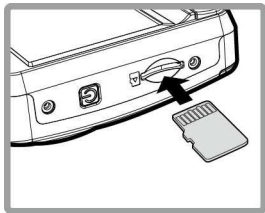
| No. | Item |
|-----|-------------------|
| 8 | LED Indicator |
| 9 | LCD Panel |
| 10 | Up Button (▲) |
| 11 | Down Button (▼) |
| 12 | Enter Button (OK) |
| 13 | Wide Angle Lens |
| 14 | Speaker |

2 Getting Started

2.1 Inserting the Memory Card

Insert memory card with the gold section facing upward and the screen of the camcorder facing upward too, as illustrated.

Push the memory card in until a click sound is heard, indicating the card is in position.



To remove the memory card

Push to eject the memory card out of the slot.

Note:

1. Do not remove or insert the memory card when the camcorder is powered on. This may damage the memory card.
2. It is recommended to use Class 10 Micro SD card up to 32GB.
3. It is recommended to format the micro SD cards before the initial use.

2.2 Installing in Vehicles

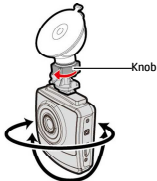
2.2.1 Mount to Windshield

1. Attach the bracket to the camcorder. Slide it into the bracket holder until you hear a click.
2. Before installing the bracket, please use alcohol to clean the windshield and suction cup of the bracket. Wait for dry and press suction-cup on the windshield.
3. Hold the base firmly on the windshield and press down the clamp to mount the car holder to the windshield. Make sure the base is securely locked in place.

Warning: Do not install the camcorder on a tinted window. Doing so may damage the tint film.

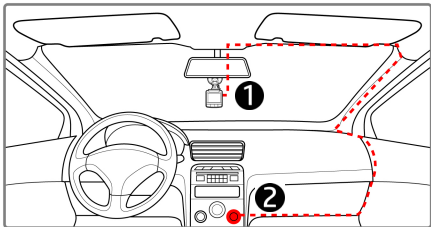
2.2.2 Adjust the camcorder position

1. Loosen the knob to swivel the camcorder vertically or horizontally.
2. Then tighten the knob to make sure the camcorder is securely locked in place.



2.3 Connecting to Power

Use only the supplied car adapter to power up the camcorder and charge the built-in battery.



1. Connect one end of the car adapter to the USB connector of the camcorder. USB port input: DC 5V / 1A.
2. Plug the other end of the car charger to the cigarette lighter socket of your vehicle. Once the vehicle engine is started, the camcorder automatically powers on. Car charger input: DC 12 / 24V.

Note:

1. Red LED light indicates the battery is charging; when devices are connecting power cord to charge and the red light flashes, it indicates the device temperature is too high and should unplug the power cord immediately.
2. Please take note if the environment temperature reaches 45°C or above, the car adapter still can supply power to camcorder, but it may not charge the battery. This is characteristic of Lithium polymer battery and is not a malfunction.

2.4 Powering the Camcorder On / Off

2.4.1 Auto Power On/Off

Once the vehicle engine is started, the camcorder automatically turns on. If the Automatic Record function is enabled, the recording will automatically start right away after the camcorder turns on.

Once the vehicle engine is shut down, the camcorder automatically saves the recording and turns off the power within 10 seconds.

Note:

Automatic power up and shut down assumes the power socket is linked to the car ignition.

2.5 Setting the Universal Time Code (UTC)

Depending on your location, you may need to change the current UTC setting of the camcorder so that the correct date and time are updated when a GPS signal is detected.

1. If recording is in progress, press the ▼ button to stop recording.
2. Press the ↶ button to open the OSD menu.
3. Use the ▲ or ▼ buttons to navigate to the **Satellite Synchronization** option and press the **OK** button. Ensure that the **On** setting is selected and press the **OK** button again to view the UTC setting.
4. Refer to the UTC Map below and use the ▲ or ▼ button to select the desired setting and press the **OK** button to confirm the setting.
5. Press the ↶ button to exit the menu.

| City | UTC | City | UTC | City | UTC | City | UTC | City | UTC |
|--------------|-----|---------------|-----|----------------|-----|------------------|-----|-----------------|-----|
| Accra | 0 | Budapest * | +1 | Houston * | -6 | Milbourne | +10 | Santiago | -4 |
| Addis Ababa | +3 | Buenos Aires | -3 | Indianapolis * | -5 | Mexico City * | -6 | Santo Domingo | -4 |
| Adelaide ** | +9 | Cairo | +2 | Islamabad | +5 | Miami * | -5 | São Paulo | -3 |
| Algiers | +1 | Calgary * | -7 | Istanbul * | +2 | Minneapolis * | -6 | Seattle * | -8 |
| Almaty | +6 | Canberra | +10 | Jakarta | +7 | Minsk | +3 | Seoul | +9 |
| Amman * | +2 | Cape Town | +2 | Jerusalem * | +2 | Montevideo | -3 | Shanghai | +8 |
| Amsterdam * | +1 | Caracas * | -4 | Johannesburg | +2 | Montreal * | -5 | Singapore | +8 |
| Anadyr | +12 | Casablanca ** | 0 | Kabul ** | +4 | Moscow | +4 | Sofia * | +2 |
| Anchorage * | -9 | Chicago * | -6 | Karachi | +5 | Mumbai ** | +5 | St. John's ** | -3 |
| Ankara * | +2 | Columbus * | -5 | Kathmandu ** | +5 | Nairobi | +3 | Stockholm * | +1 |
| Antananarivo | +3 | Copenhagen * | +1 | Khartoum | +3 | Nassau * | -5 | Suva | +12 |
| Asuncion | -4 | Dallas * | -6 | Kingston | -5 | New Delhi ** | +5 | Sydney | +10 |
| Athens * | +2 | Dar es Salaam | +3 | Kinshasa | +1 | New Orleans * | -6 | Taipei | +8 |
| Atlanta * | -5 | Darwin ** | +9 | Kiritimati | +14 | New York * | -5 | Tallinn * | +2 |
| Auckland | +12 | Denver * | -7 | Kolkata ** | +5 | Oslo * | +1 | Tashkent | +5 |
| Baghdad | +3 | Detroit * | -5 | Kuala Lumpur | +8 | Ottawa * | -5 | Tegucigalpa | -6 |
| Bangalore | +5 | Dhaka | +6 | Kuwait City | +3 | Paris * | +1 | Tehran ** | +3 |
| Bangkok | +7 | Doha | +3 | Kyiv * | +2 | Perth | +8 | Tokyo | +9 |
| Barcelona * | +1 | Dubai | +4 | La Paz | -4 | Philadelphia * | -5 | Toronto * | -5 |
| Beijing | +8 | Dublin * | 0 | Lagos | +1 | Phoenix | -7 | Vancouver * | -8 |
| Beirut * | +2 | Edmonton * | -7 | Lahore | +5 | Prague * | +1 | Vienna * | +1 |
| Belgrade * | +1 | Frankfurt * | +1 | Las Vegas * | -8 | Reykjavik | 0 | Warsaw * | +1 |
| Berlin * | +1 | Guatemala | -6 | Lima | -5 | Rio de Janeiro | -3 | Washington DC * | -5 |
| Bogota | -5 | Halifax * | -4 | Lisbon * | 0 | Riyadh | +3 | Winnipeg * | -6 |
| Boston * | -5 | Hanoi | +7 | London * | 0 | Rome * | +1 | Yangon ** | +6 |
| Brasilia | -3 | Harare | +2 | Los Angeles * | -8 | Salt Lake City * | -7 | Zagreb * | +1 |
| Brisbane | +10 | Havana * | -5 | Madrid * | +1 | San Francisco * | -8 | Zürich * | +1 |
| Brussels * | +1 | Hong Kong | +8 | Managua | -6 | San Juan | -4 | | |
| Bucharest * | +2 | Honolulu | -10 | Manila | +8 | San Salvador | -6 | | |

* Be sure to adjust for daylight saving time (DST) by adding +1 hour to the UTC offset

** These areas may observe half hour increments and daylight saving time (DST)

3 Using the Camcorder

3.1 Recording Videos

3.1.1 Record videos while driving

When the vehicle engine starts up, the camcorder automatically turns on and starts recording.

Recording will automatically stop when the engine is switched off.

Note:

On some cars, the recording will continue when the engine is switched off.

With some vehicle models, the automatic power up and off feature of this car camcorder will not function because the cigarette lighter/power socket is not linked to the ignition system.

To work around this issue, please do one of the following:

- Manually turn on or off the cigarette lighter/power socket if this is possible with your vehicle model.
- Manually plug in the power adapter into the socket to turn on the car camcorder and unplug from the socket to turn off the car camcorder.
- One video file is saved for every 3 or 5 minutes of recording. If the memory card capacity is full, the oldest file in the memory card will be overwritten.

3.2 Driving Safety

The following driving safety function is for reference only. Drivers are advised to exercise discretion based on actual road conditions.

| Menu option | Description |
|----------------------|--|
| Driver Fatigue Alert | If the Driver Fatigue Alert function is enabled, this product produces warning sound and screen message alerts one hour after it has begun recording and repeats the alerts every half an hour afterwards. |
| Speed Cam Alert | Warns the driver when the vehicle is approaching a speed camera. |
| Speed Limit Alert | Set a customized maximum speed limit. When the vehicle speed exceeds the maximum, a warning tone is automatically triggered and a warning message is displayed on the screen. |
| Parking Mode | Enable / Disable function parking mode. If the function is enabled, when the device detects any object moving or a collision in front of the camera. The device will automatically start recording. Battery charge at full and in good condition, Parking Mode will continuous recording about 30 minutes. |

| | |
|--------------------------|--|
| LDWS | When the LDWS is on, satellite positioning is set, and the vehicle is moving at the set speed, if the vehicle starts drifting out of the lane, the camcorder will sound an alert, and a warning image will be displayed as a reminder. |
| FCWS | Once your car's location is determined by GPS and the FCWS function is enabled, this product produces voice and screen message alerts when you drive at speeds over 60 km/h (37 mile/h) and are less than 20m away from the car in front of you. |
| Headlight Warning | When Headlight is activated, camcorder will issue a voice alert and an alarm screen reminding that insufficient brightness is sensed on the recording face. |

3.3 Playback Videos and Photos

1. During recording, press ▲ button to browse for the desired video and photo file.
2. Press the ▲/▼ button to select the file that you want to browse and press the OK button.
3. Press the ▲/▼ button to view the next or the previous file and press the OK button to view the file in full screen.
4. When user want to playback the emergency video file, they could check on file name as EMER.

3.3.1 Deleting Files

To delete file(s), do the following:

1. If recording is in progress, press the ↶ button to enter the OSD menu.
2. Press the ▲/▼ button to select **File Deletion** and press the OK button.
3. Press the ▲/▼ button to select Delete One or Delete All, then press the OK button.
4. After select Delete One, press the ▲/▼ button to select that you want to delete, then press the OK button.
5. After select Delete All, press the ▲/▼ button to select Video File or Image File that you want to delete, then select YES or NO to delete.

Note:

1. Deleted files CANNOT be recovered. Ensure the files have backup before deletion.
2. Emergency files cannot be deleted from this operation. They can be deleted by inserting memory card into your PC or format memory card.

電池注意事項

- ❖ 嚴禁拆解、撞擊、穿刺、擠壓電池，或使電池短路。請勿將電池放置於高溫環境中，若電池出現漏液或鼓脹，請勿繼續使用。
- ❖ 請務必使用本系統進行充電。未正確處理電池或更換不正確之電池型式會有引發爆炸的風險。
- ❖ 請將電池放在孩童拿不到的地方。
- ❖ 電池接觸明火可能會引起爆炸，請勿將電池丟棄到火中。
- ❖ **嚴禁自行更換電池，欲更換電池請洽經銷商。**
- ❖ 請根據當地法規妥善處理使用過的電池。

安裝須知

1. 本產品之安裝應靠近後視鏡，以獲得最佳的視野。
2. 確定鏡頭是在擋風玻璃雨刷的範圍內，確保視野良好，即使雨天依然清晰。
3. 不要用手指碰觸鏡頭。手指上的油垢可能會留在鏡頭上，導致錄像或攝影不清楚。定期清潔鏡頭。
4. 不要將產品安裝在有色車窗上。因為這樣會損壞淺色薄膜。
5. 確定安裝位置不會受有色車窗的阻礙。
6. 本設備僅適用產品所附之電源連接器，請勿使用其他廠牌以免設備燒毀或導致電池爆炸。

欲瞭解更多的操作訊息，請參閱 CD-ROM。

1 導論

1.1 包裝內容

以下為包裝內容物。若有任何遺漏或損壞項目，請立即聯絡您的經銷商。

行車記錄器



托架



光碟



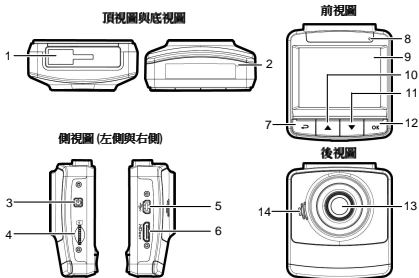
快速使用手冊



電源連接器



1.2 產品概要



| 編號 | 項目 |
|----|----------|
| 1 | 托架插孔 |
| 2 | 麥克風 |
| 3 | 電源按鈕 |
| 4 | 記憶卡插槽 |
| 5 | USB 接頭 |
| 6 | HDMI 接頭 |
| 7 | 返回按鈕 (↶) |

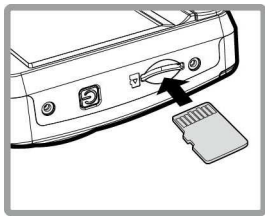
| 編號 | 項目 |
|----|-----------|
| 8 | LED 指示燈 |
| 9 | LCD 螢幕 |
| 10 | 向上按鈕 (▲) |
| 11 | 向下按鈕 (▼) |
| 12 | 輸入按鈕 (OK) |
| 13 | 廣角器 |
| 14 | 揚聲器 |

2 開始

2.1 插入記憶卡

將記憶卡之黃金接觸點面朝上，以及設備螢幕面朝上，如圖示插入記憶卡。

推入記憶卡直到咔嗒一聲，插入定位為止。



取出記憶卡

推記憶卡，彈出插槽。

註：

1. 設備在開機狀態時，不要取出或插入記憶卡，以免損壞記憶卡。
2. 請使用 Micro SD 卡 10 級，最高支援 32GB。
3. 使用前請先格式化 Micro SD 卡。

2.2 安裝於車內

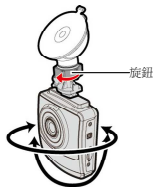
2.2.1 置於擋風玻璃上

1. 將托架基座推入設備上方的托架插孔中，直到聽到咔嗒聲固定。
2. 用酒精擦拭托架的吸盤及擋風玻璃至乾淨，並等待酒精乾透，將托架的吸盤輕壓於擋風玻璃上，再按下托架的夾子固定托架。
3. 確認托架已牢牢固定。

警告：請勿將本裝置安裝在深色車窗上，否則將使染色膜受損。

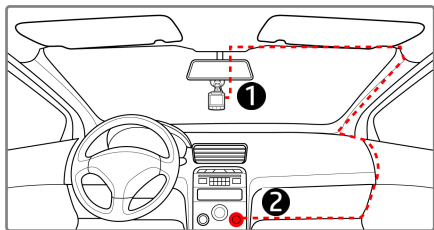
2.2.2 調整設備位置

1. 鬆開旋鈕，將設備垂直或水平方向調整。
2. 鎖緊旋鈕，並確認設備已牢牢固定。



2.3 連接電源

只使用所供應之汽車連接器，啟動設備以及為內建之電池充電。



1. 將電源連接器的一端連接設備的USB接頭。電源連接孔輸入直流電壓5V/1A。
2. 將電源連接器的另一端插接汽車內的香煙點火器的插孔。汽車引擎一旦發動，設備即自動開機。車充輸入直流電壓12/24V。

註：

1. 本設備僅適用產品所附之電源連接器，請勿使用其他廠牌以免設備燒毀或導致電池爆炸。
2. 紅色LED燈亮，表示電池正在充電；如設備於關機狀態聯接電源線充電時，紅燈閃爍表示機器溫度過高，應拔除電源線。
3. 若環境溫度達到 45°C 或以上，則電源連接器仍然可以供電給設備，但不會為鋰聚合物電池充電。這是鋰的特性，不是故障。

2.4 設備開/關

2.4.1 自動開/關



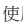
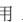



汽車引擎一旦發動，則設備即自動開機並啟動**自動記錄**功能。
汽車引擎一旦熄火，設備會自動儲存記錄並在**10秒**內關掉電源。

註：

當電源線連接上車用電源時，發動汽車會使本產品自動啟動;當車子熄火時，本產品也會自動關閉。

2.5 設定通用時間碼 (UTC)

您可能要依據目前的所在位置，變更行車記錄器的 **UTC** 設定，以便在偵測到 **GPS** 訊號時更新正確的日期和時間。

1. 若正在錄影，按下  按鈕停止錄影。
2. 按  按鈕開啟 **OSD** 功能表。
3. 使用  或  按鈕前往「衛星同步」選項，然後按「確定」按鈕。確保選擇「開啟」設定值，然後再按一次「確定」按鈕，查看 **UTC** 設定。
4. 請參閱下列 **UTC** 地圖，然後使用  或  按鈕選擇所需的設定值，然後按「確定」按鈕確認設定。
5. 按  按鈕離開功能表。

| City | UTC | City | UTC | City | UTC | City | UTC | City | UTC |
|--------------|-----|---------------|-----|----------------|-----|------------------|-----|-----------------|-----|
| Accra | 0 | Budapest * | +1 | Houston * | -6 | Milbourne | +10 | Santiago | -4 |
| Addis Ababa | +3 | Buenos Aires | -3 | Indianapolis * | -5 | Mexico City * | -6 | Santo Domingo | -4 |
| Adelaide ** | +9 | Cairo | +2 | Islamabad | +5 | Miami * | -5 | São Paulo | -3 |
| Algiers | +1 | Calgary * | -7 | Istanbul * | +2 | Minneapolis * | -6 | Seattle * | -8 |
| Almaty | +6 | Cariberra | +10 | Jakarta | +7 | Minsk | +3 | Seoul | +9 |
| Amman * | +2 | Cape Town | +2 | Jerusalem * | +2 | Montevideo | -3 | Shanghai | +8 |
| Amsterdam * | +1 | Caracas ** | -4 | Johannesburg | +2 | Montreal * | -5 | Singapore | +8 |
| Anadyr | +12 | Casablanca * | 0 | Kabul ** | +4 | Moscow | +4 | Sofia * | +2 |
| Anchorage * | -9 | Chicago * | -6 | Karachi | +5 | Mumbai ** | +5 | St. John's ** | -3 |
| Ankara * | +2 | Columbus * | -5 | Kathmandu ** | +5 | Nairobi | +3 | Stockholm * | +1 |
| Antananarivo | +3 | Copenhagen * | +1 | Khartoum | +3 | Nassau * | -5 | Suva | +12 |
| Asuncion | -4 | Dallas * | -6 | Kingston | -5 | New Delhi ** | +5 | Sydney | +10 |
| Athens * | +2 | Dar es Salaam | +3 | Kinshasa | +1 | New Orleans * | -6 | Taipei | +8 |
| Atlanta * | -5 | Darwin ** | +9 | Kiritimati | +14 | New York * | -5 | Tallinn * | +2 |
| Auckland | +12 | Denver * | -7 | Kolkata ** | +5 | Oslo * | +1 | Tashkent | +5 |
| Baghdad | +3 | Detroit * | -5 | Kuala Lumpur | +8 | Ottawa * | -5 | Tegucigalpa | -6 |
| Bangalore | +5 | Dhaka | +6 | Kuwait City | +3 | Paris * | +1 | Tehran ** | +3 |
| Bangkok | +7 | Doha | +3 | Kyiv * | +2 | Perth | +8 | Tokyo | +9 |
| Barcelona * | +1 | Dubai | +4 | La Paz | -4 | Philadelphia * | -5 | Toronto * | -5 |
| Beijing | +8 | Dublin * | 0 | Lagos | +1 | Phoenix | -7 | Vancouver * | -8 |
| Beirut * | +2 | Edmonton * | -7 | Lahore | +5 | Prague * | +1 | Vienna * | +1 |
| Belgrade * | +1 | Frankfurt * | +1 | Las Vegas * | -8 | Reykjavik | 0 | Warsaw * | +1 |
| Berlin * | +1 | Guatemala | -6 | Lima | -5 | Rio de Janeiro | -3 | Washington DC * | -5 |
| Bogota | -5 | Halifax * | -4 | Lisbon * | 0 | Riyadh | +3 | Winnipeg * | -6 |
| Boston * | -5 | Hanoi | +7 | London * | 0 | Rome * | +1 | Yangon ** | +6 |
| Brasilia | -3 | Harare | +2 | Los Angeles * | -8 | Salt Lake City * | -7 | Zagreb * | +1 |
| Brisbane | +10 | Havana * | -5 | Madrid * | +1 | San Francisco * | -8 | Zürich * | +1 |
| Brussels * | +1 | Hong Kong | +8 | Managua | -6 | San Juan | -4 | | |
| Bucharest * | +2 | Honolulu | -10 | Manila | +8 | San Salvador | -6 | | |

* 確保針對日光節約時間 (DST) 進行調整 (在 UTC 時差上增加 1 小時)

** 這些區域可能有實施半小時增加單位以及日光節約時間 (DST)

3 使用行車記錄器

3.1 錄影

3.1.1 行駛中錄影

當汽車引擎發動時，設備即自動開機並開始記錄。

當引擎熄火時，即自動停止錄影。

註：

有些汽車，當引擎熄火時，還會繼續記錄。

某些品牌型號的車子，車用電源並不會隨著車子的發動或熄火而主動開啟或是關閉。因此為了避免此問題，請遵照以下手法：

1. 需使用本行車紀錄器時，手動的連接車充線至車用電源上並開啟機器，正常的使用本機器。
2. 需關閉本行車紀錄器時，關閉機器並手動將車充線拔出車用電源供應器。
3. 每 3 或 5 分鐘錄影，就會儲存一次。若記憶卡容量已滿，則記憶卡中最舊的檔案會被 蓋掉。

3.2 行車安全

下列的行車安全功能僅提供參考，道路駕駛請依實際路況作判斷。

| 目錄選項 | 說明 |
|--------|---|
| 駕駛休息提醒 | 若啟用駕駛休息提醒，當開機後達 1 小時設備會發出語音與警示畫面提醒，並每隔三十分鐘重複警示。 |
| 測速照相提示 | 當車輛接近測速照相機時，系統發出語音警示。 |
| 自訂限速提示 | 自訂車速上限，當車速超過設定值系統會發出警示音與警示畫面提醒。 |
| 停車模式 | 啟用 / 停用停車模式功能。若啟用這項功能，當設備偵測到鏡頭前任何物體移動或碰撞時會自動啟動錄影。在電池充滿與狀態良好的情況下，停車模式可連續錄影時間約 30 分鐘。 |
| 車道偏移偵測 | 若啟用車道偏移偵測，當行車達設定時速且偏離車道時，設備會發出提示音與警示畫面提醒。 |

| | |
|--------|--|
| 前車車距偵測 | 若啟用前車車距警示，當衛星定位完成後，行車時速達 60 km/h (38 mile/h) 以上且與前方車距低於 20公尺 時，設備會發出語音與警示畫面提醒。 |
| 大燈開燈提醒 | 若啟用大燈開燈提醒，當設備感測到錄影面亮度不足時，會發出語音與警示畫面提醒。 |

3.3 播放影片與照片

1. 若正在錄影，按 ▲ 按鈕，進行錄影檔案及拍攝照片的瀏覽。
2. 按 ▲/▼ 按鈕，選取您要瀏覽的檔案，再按 OK 按鈕。
3. 按 ▲/▼ 按鈕，檢視下一個或上一個檔案，再按 OK 按鈕，檢視全螢幕中檔案。
4. 如需播放緊急錄影之檔案，需查看檔案名稱為EMER即為緊急錄影。

3.3.1 檔案刪除

檔案刪除，其方式如下：

1. 若正在錄影，須先按 ↶ 按鈕，進入 OSD 目錄。
2. 按 ▲/▼ 按鈕，選取**檔案刪除**，再按 OK 按鈕。
3. 按 ▲/▼ 按鈕，選取**刪除單檔**或是**刪除全部**檔案，再按 OK 按鈕。
4. 若選擇刪除單檔，則進入檔案目錄中按▲/▼選擇刪除之檔案，再按 OK 按鈕。
5. 若選擇刪除全部，則需進一步選擇是刪除**視訊檔**或是**圖片檔**，再按 OK 按鈕進行檔案刪除。

註:

1. 刪除之檔案不能回復。刪除前，確保檔案留有備份。
2. 緊急錄影之檔案於本操作無效，需使用格式化記憶卡或是將記憶卡插入電腦中進行刪除。

电池警告

- ❖ 禁止拆解、撞击、挤压或投入火中，切勿使电池短路。请勿将电池放置于高温环境中，若出现严重鼓胀请勿继续使用。
- ❖ 请务必使用本系统进行充电。电池处置不当可能导致爆炸。
- ❖ 请将电池置于儿童无法触及之处。
- ❖ 电池暴露在明火下可能爆炸。处理电池时切勿放入火中。
- ❖ **切勿自行更换电池，更换不当会有爆炸危险，请交由经销商进行更换。**
- ❖ 请按照当地法规处理废电池。

安装需知

1. 本产品应安装在靠近后视镜之处，并尽量接近前挡风玻璃中央位置，以获得最好的视野。
2. 确定镜头是在挡风玻璃雨刷的范围内，确保视野良好，即使雨天也同样好。
3. 不要用手指触摸镜头。手指上的油脂可能会留在镜头上，导致摄像或摄影不清楚。定期清洁镜头。
4. 不要将产品安装在有色车窗上。因为这样会损坏浅色薄膜。
5. 确定安装位置不会受有色车窗的阻碍。
6. 本设备仅适用产品所附之电源适配器，请勿使用其他厂牌以免设备烧毁或导致电池爆炸。

欲瞭解更多的操作訊息，請參閱 CD-ROM。

1 介绍

1.1 包装清单

以下为包装清单。如果有任何遗漏或损坏项目，请立即联系您的经销商。

行车记录仪



托架



光盘



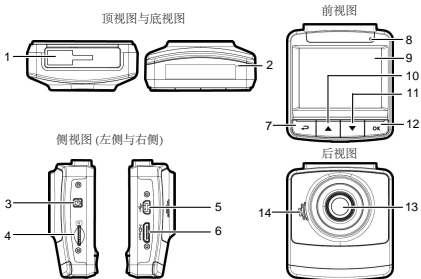
快速入门手册



汽车适配器



1.2 产品概要



| 编号 | 项目 |
|----|----------|
| 1 | 托架插孔 |
| 2 | 麦克风 |
| 3 | 电源按钮 |
| 4 | 记忆卡插槽 |
| 5 | USB 接头 |
| 6 | HDMI 接头 |
| 7 | 返回按钮 (↶) |

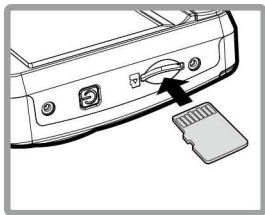
| 编号 | 项目 |
|----|-----------|
| 8 | LED 指示灯 |
| 9 | LCD 屏幕 |
| 10 | 向上按钮 (▲) |
| 11 | 向下按钮 (▼) |
| 12 | 输入按钮 (OK) |
| 13 | 广角镜 |
| 14 | 扬声器 |

2 入门

2.1 插入记忆卡

将存储卡之黄金接触点面朝上，以及设备屏幕面朝上，如图示插入存储卡。

推入存储卡直到咔嗒一声，插入定位为止。



取出存储卡

推存储卡，弹出插槽。

注:

1. 设备在开机状态时，不要取出或插入存储卡，以免损坏存储卡。
2. 请使用 Micro SD 卡 10 级，最高支持 32GB。
3. 使用前请先格式化 Micro SD 存储卡。

2.2 安装在车内

2.2.1 固定在挡风玻璃上

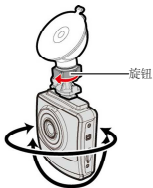
1. 将托架基座推入设备上方的托架插孔中，直到听到咔嚓声固定。
2. 用酒精擦拭托架的吸盘及挡风玻璃，并等待酒精干透，将托架的吸盘轻压于挡风玻璃上，再按下托架的夹子固定托架。
3. 确认托架已牢牢固定。

警告：请勿在有色车窗上安装本设备。否则可能损坏着色膜。



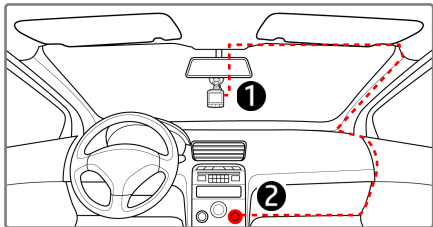
2.2.2 调整设备位置

1. 松开旋钮，将设备垂直或水平方向调整。
2. 锁紧旋钮，并确认设备已牢牢固定。



2.3 连接电源

只使用所提供的汽车适配器，启动设备以及为内置的电池充电。



1. 将汽车适配器的一端连接到设备的 **USB** 端口。电源连接孔输入直流电压**5V/1A**。
2. 将汽车充电器的另一端插接汽车内的香烟点火器的插孔。汽车引擎一旦发动，设备即自动开机。车充输入直流电压**12/24V**。

注:

1. 本设备仅适用产品所附之电源适配器，请勿使用其他厂牌以免设备烧毁或导致电池爆炸。
2. 红色**LED**灯亮，表示电池正在充电；如设备于关机状态联接电源线充电时，红灯闪烁表示机器温度过高，应拔除电源线。
3. 如果环境温度达到 **45°C** 或以上，则汽车适配器仍然可以供电给设备，但不会为锂聚合物电池充电。这是锂的特性，不是故障。

2.4 设备开/关

2.4.1 自动开/关

汽车引擎一旦发动，设备就自动开机并启动 **自动记录** 功能。

汽车引擎一旦熄火，设备会自动保存记录并在**10秒**内关掉电源。

注：

当电源线连接上车用电源时，发动汽车会使本产品自动启动；当车子熄火时，本产品也会自动关闭。

2.5 设置世界时间代码 (UTC)

根据您所在的位置，您可能需要更改行车记录仪的当前**UTC**设置，以便在检测到**GPS**信号时更新正确的日期和时间。

1. 如果正在进行录制，请按 **▼** 按钮停止录制。
2. 按 **↶** 按钮打开**OSD**菜单。
3. 使用 **▲** 或 **▼** 按钮导航至“卫星同步”选项，并按“确定” (**OK**) 按钮。确保选择“开”设置，并再次按“确定” (**OK**) 按钮查看**UTC**设置。
4. 请参阅下面的**UTC**地图，使用 **▲** 或 **▼** 按钮选择所需设置，并按“确定” (**OK**) 按钮确认设置。
5. 按 **↶** 按钮退出菜单。

| City | UTC | City | UTC | City | UTC | City | UTC | City | UTC |
|--------------|-----|---------------|-----|----------------|-----|------------------|-----|-----------------|-----|
| Accra | 0 | Budapest * | +1 | Houston * | -6 | Milbourne | +10 | Santiago | -4 |
| Addis Ababa | +3 | Buenos Aires | -3 | Indianapolis * | -5 | Mexico City * | -6 | Santo Domingo | -4 |
| Adelaide ** | +9 | Cairo | +2 | Islamabad | +5 | Miami * | -5 | São Paulo | -3 |
| Algiers | +1 | Calgary * | -7 | Istanbul * | +2 | Minneapolis * | -6 | Seattle * | -8 |
| Almaty | +6 | Cariberra | +10 | Jakarta | +7 | Minsk | +3 | Seoul | +9 |
| Amman * | +2 | Cape Town | +2 | Jerusalem * | +2 | Montevideo | -3 | Shanghai | +8 |
| Amsterdam * | +1 | Caracas ** | -4 | Johannesburg | +2 | Montreal * | -5 | Singapore | +8 |
| Anadyr | +12 | Casablanca ** | 0 | Kabul ** | +4 | Moscow | +4 | Sofia * | +2 |
| Anchorage * | -9 | Chicago * | -6 | Karachi | +5 | Mumbai ** | +5 | St. John's ** | -3 |
| Ankara * | +2 | Columbus * | -5 | Kathmandu ** | +5 | Nairobi | +3 | Stockholm * | +1 |
| Antananarivo | +3 | Copenhagen * | +1 | Khartoum | +3 | Nassau * | -5 | Suva | +12 |
| Asuncion | -4 | Dallas * | -6 | Kingston | -5 | New Delhi ** | +5 | Sydney | +10 |
| Athens * | +2 | Dar es Salaam | +3 | Kinshasa | +1 | New Orleans * | -6 | Taipei | +8 |
| Atlanta * | -5 | Darwin ** | +9 | Kiritimati | +14 | New York * | -5 | Tallinn * | +2 |
| Auckland | +12 | Denver * | -7 | Kolkata ** | +5 | Oslo * | +1 | Tashkent | +5 |
| Baghdad | +3 | Detroit * | -5 | Kuala Lumpur | +8 | Ottawa * | -5 | Tegucigalpa | -6 |
| Bangalore | +5 | Dhaka | +6 | Kuwait City | +3 | Paris * | +1 | Tehran ** | +3 |
| Bangkok | +7 | Doha | +3 | Kyiv * | +2 | Perth | +8 | Tokyo | +9 |
| Barcelona * | +1 | Dubai | +4 | La Paz | -4 | Philadelphia * | -5 | Toronto * | -5 |
| Beijing | +8 | Dublin * | 0 | Lagos | +1 | Phoenix | -7 | Vancouver * | -8 |
| Beirut * | +2 | Edmonton * | -7 | Lahore | +5 | Prague * | +1 | Vienna * | +1 |
| Belgrade * | +1 | Frankfurt * | +1 | Las Vegas * | -8 | Reykjavik | 0 | Warsaw * | +1 |
| Berlin * | +1 | Guatemala | -6 | Lima | -5 | Rio de Janeiro | -3 | Washington DC * | -5 |
| Bogota | -5 | Halifax * | -4 | Lisbon * | 0 | Riyadh | +3 | Winnipeg * | -6 |
| Boston * | -5 | Hanoi | +7 | London * | 0 | Rome * | +1 | Yangon ** | +6 |
| Brasilia | -3 | Harare | +2 | Los Angeles * | -8 | Salt Lake City * | -7 | Zagreb * | +1 |
| Brisbane | +10 | Havana * | -5 | Madrid * | +1 | San Francisco * | -8 | Zürich * | +1 |
| Brussels * | +1 | Hong Kong | +8 | Managua | -6 | San Juan | -4 | | |
| Bucharest * | +2 | Honolulu | -10 | Manila | +8 | San Salvador | -6 | | |

* 调整夏令时 (DST) 时, 请确保向UTC偏差加1小时

** 以下地区可能需要向夏令时 (DST) 加半小时

3 使用行车记录仪

3.1 摄像

3.1.1 行驶中摄像

当汽车引擎发动时，设备即自动开机并开始记录。

当引擎熄火时，即自动停止记录。

注：

有些汽车，当引擎熄火时，还会继续记录。

某些品牌型号的车子，车用电源并不会随着车子的发动或熄火而主动开启或是关闭。因此为了避免此问题，请遵照以下手法：

- 需使用本行车纪录器时，手动的连接车充线至车用电源上并开启机器，正常的使用本机器。
- 需关闭本行车纪录器时，关闭机器并手动将车充线拔出车用电源供应器。
- 每隔3或5分钟摄像，就会保存一次。如果记忆卡容量已满，则记忆卡中最旧的文件会被盖掉。

3.2 行车安全

下列的行车安全功能仅提供参考，道路驾驶请依实际路况作判断。

| 菜单选项 | 说明 |
|-------------|--|
| 驾驶休息提醒 | 若开启驾驶休息提醒，当开机后达 1 小时设备会发出语音与警示画面提醒，并每隔三十分钟重复警示。 |
| 测速照相提示 | 当车辆接近测速照相时，系统发出语音警示。 |
| 自定义 限速提示 | 自定义车速上限，当车速超过设置值设备会发出警示音与警示画面提醒。 |
| 停车模式 | 启用 / 已停用停车模式功能。若启用这项功能，当设备侦测到镜头前任何物体移动或碰撞时会自动启动摄像。在电池充满与状态良好的情况下，停车模式可连续摄像时间约 30 分钟。 |
| 车道偏移侦测 | 若开启车道偏移侦测，当行车达设置时速且偏离车道时，设备会发出警示音与警示画面提醒。 |

| | |
|--------|---|
| 前车车距侦测 | 若开启前车车距侦测，当卫星定位完成后，行车时速达 60 km/h (37 mile/h) 以上且与前方车距低于 20 米时，设备会发出语音与警示画面提醒。 |
| 车前灯警示音 | 若开启车前灯警示音，当设备感测到摄像面亮度不足时，会发出语音与警示画面提醒。 |

3.3 播放视频与照片

1. 如果正在摄像，按 **▲** 按钮，进行摄像档案及拍摄照片的浏览。
2. 按 **▲/▼** 按钮，选取您要浏览的文件，再按 **OK** 按钮。
3. 按 **▲/▼** 按钮，查看下一个或上一个文件，再按 **OK** 按钮，查看全屏幕中文件。
4. 如需播放紧急摄像之档案，需查看文件名为**EMER**即为紧急摄像。

3.3.1 删除文件

删除文件，其方式如下：

1. 如果正在摄像，需先按 **↶** 按钮，进入 **OSD** 菜单。
2. 按 **▲/▼** 按钮，选取文件删除，再按 **OK** 按钮。
3. 按 **▲/▼** 按钮，选取删除单档或是删除全部文件，再按 **OK** 按钮。
4. 若选择删除单档，则进入档案目录中按**▲/▼**选择删除之文件，再按 **OK** 按钮。
5. 若选择删除全部，则需进一步选择是删除视屏文件或是图片文件，再按 **OK** 按钮进行文件删除。

注:

1. 删除的文件不能恢复。删除前，确保文件留有备份。
2. 紧急摄像之档案于本操作无效，需使用格式化记忆卡或是将记忆卡插入电脑中进行删除。

バッテリー警告

- ❖ バッテリーは絶対に解体したり、つぶしたり、穴を開けたりしないでください。バッテリーの短絡はお止めください。バッテリーを高温の場所に置かないでください。バッテリーから液体が漏れたり、膨張したりした場合、使用しないでください。
- ❖ 常にシステムを使って充電してください。バッテリーの種類を間違えて交換すると、爆発する恐れがあります。
- ❖ バッテリーはお子様の手の届かないところに保管してください
- ❖ 直火にさらされると、バッテリーは爆発することがあります。バッテリーは絶対に火気に投じないでください。
- ❖ **バッテリーを自分で交換することは絶対にしないでください。交換の際は、販売店にご依頼ください。**
- ❖ 使用済みバッテリーの廃棄は、地方条例を順守してください。

設置における注意

1. 本製品はバックミラーの近くに、フロントガラスの中心に取り付けると最適な視界が得られます。
2. 雨の場合もクリアな映像が撮れるようにフロントガラスのワイパーでガラスが拭き取られる範囲にレンズを合わせてください。
3. レンズに指で触れないでください。指の脂がレンズに残り、不明瞭なビデオ画像やスナップショット画像の原因となります。レンズは定期的にお手入れしてください。
4. 本機を色付き窓に設置しないでください。そうすることにより、色付きフィルムが損傷する恐れがあります。
5. 設置場所は必ず色付き窓に妨げられない場所にしてください。
6. 製品に付属の充電器のみを使用してください。装置の発熱やバッテリーの爆発を避けるため、その他のブランドの充電器を使用しないでください。

操作について詳しくは、CD-ROMをご覧ください。

1 はじめに

1.1 パッケージの内容

パッケージには次のアイテムが入っています。欠損品目または破損品目がある場合は、ただちに販売店にお問い合わせください。

ドライブレコーダー



ブラケット



CD-ROM



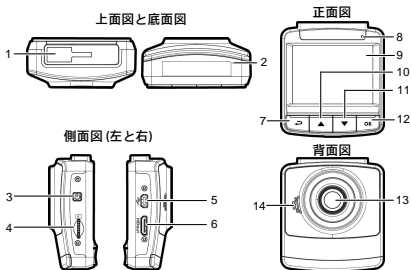
クイックスタートガイド



カーアダプター



1.2 製品の概要



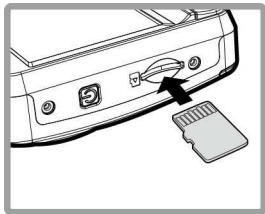
| 番号 | 項目 |
|----|--------------|
| 1 | ブラケット ソケット |
| 2 | マイクロフォン |
| 3 | [電源] ボタン |
| 4 | メモリ カード スロット |
| 5 | USB コネクタ |
| 6 | HDMI コネクター |
| 7 | [戻る] ボタン(←) |

| 番号 | 項目 |
|----|--------------|
| 8 | LED インジケータ |
| 9 | LCD パネル |
| 10 | [上] ボタン(▲) |
| 11 | [下] ボタン(▼) |
| 12 | [入力] ボタン(OK) |
| 13 | 広角レンズ |
| 14 | スピーカー |

2 入門編

2.1 メモリカードの挿入

メモリカードを挿入します。この時、ゴールドの接触点が本機の背面に面するようにします。カチッと音がして所定の位置に収まるまでメモリカードを押しします。



メモリカードの取り外し

メモリカードの端を内側に押し込みます。カチリという音が聞こえる、またはカチリという感覚があると、メモリカードが押し出されます。その後、スロットから取り出すことができます。

注意:

1. 本機の電源がオンになっているときは、メモリカードを取り外したり、挿入したりしないでください。これにより、メモリカードが損傷することがあります。
2. 32GBまでサポートの Micro SD カード、クラス 10 をご使用ください。
3. 初めて使用するときは Micro SD カードをフォーマットすることが推奨されます。

2.2 車内への設置

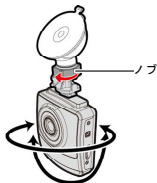
2.2.1 フロントガラスへの取り付け

1. ブラケットを本機に取り付けます。カチッという音が聞こえるまでブラケットホルダーに差し込みます。
2. ブラケットを取り付ける前に、フロントガラスとブラケットの吸着カップの汚れをアルコールで取ってください。乾いたらフロントガラスに吸着カップを押し付けます。
3. フロントガラスに土台をしっかりと当て、クランプを押し下げてカーホルダーをフロントガラスに取り付けます。土台が所定の位置にロックされていることを確認します。

警告: 本機を色付き窓に設置しないでください。そうすることにより、色付きフィルムが損傷する恐れがあります。

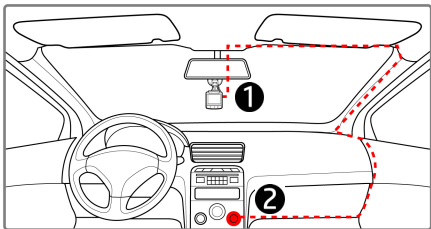
2.2.2 機器の位置を調整します

1. ノブを緩め、デバイスを縦または横に回転させます。
2. それからノブを締め、本機が安全に所定の位置にロックされていることを確認します。



2.3 電源への接続

付属の自動車用アダプターのみを使用して、機器をパワーアップし、内蔵バッテリーを充電します。



1. カーアダプターの一の方の端を本機の USB コネクターに接続します。USBポート入力: DC 5V / 1A
2. カーチャージャーの他方を車両のシガレットライターソケットに差込みます。自動車のエンジンが始動すると、本機の電源が自動的に入ります。車両充電器入力: DC 12 / 24V

注意:

1. 赤いLEDはバッテリーの充電中を示します。デバイスに電源コードをつないで充電しているときに赤く点滅した場合、デバイスの温度が熱くなりすぎているため、電源コードをすぐに抜かなければなりません。
2. 周囲温度が 45° C 以上になってもビデオカメラへの電源供給を続けられますが、バッテリーは充電されない場合があります。これはリチウムバッテリーの特性であり、故障ではありません。

2.4 機器の電源オン/オフ

2.4.1 自動電源オン/オフ

車両のエンジンが始動すると、このデバイスは自動的にオンになります。自動録画機能が有効になっている場合、デバイスがオンになった直後に録画が自動的に始まります。

車両のエンジンが停止すると、ビデオカメラは自動的に録画を保存し、10秒以内に電源を切ります。

注意:

自動電源オン/オフは、電源ソケットが点火装置に接続されていることを前提とします。

2.4.2 UTC (Universal Time Code/ユニバーサルタイムコード) の設定

お住まいの地域によっては、GPS 信号の検出時に正しい日付と時刻が更新されるように、ビデオカメラの現在の UTC 設定を変更する必要があります。

1. 録画が進行中の場合は、▼ ボタンを押して録画を停止します。
2. ↶ ボタンを押して、OSD メニューを開きます。
3. ▲ または ▼ ボタンを使用して衛星同期オプションに移動し、OK ボタンを押します。[オン] 設定が選択されていることを確認し、再度 OK ボタンを押して UTC 設定を表示します。

4. 下の UTC 地図を参照し、▲ または ▼ ボタンを使用して希望の設定を選択し、OK ボタンを押して設定を確定します。
5. ← ボタンを押し、メニューを終了します。

| City | UTC | City | UTC | City | UTC | City | UTC | City | UTC |
|--------------|-----|---------------|-----|----------------|-----|------------------|-----|-----------------|-----|
| Accra | 0 | Budapest * | +1 | Houston * | -6 | Melbourne | +10 | Santiago | -4 |
| Addis Ababa | +3 | Buenos Aires | -3 | Indianapolis * | -5 | Mexico City * | -6 | Santo Domingo | -4 |
| Adelaide ** | +9 | Cairo | +2 | Islamabad | +5 | Miami * | -5 | São Paulo | -3 |
| Algiers | +1 | Calgary * | -7 | Istanbul * | +2 | Minneapolis * | -6 | Seattle * | -8 |
| Almaty | +6 | Canberra | +10 | Jakarta | +7 | Minsk | +3 | Seoul | +9 |
| Amman * | +2 | Cape Town | +2 | Jerusalem * | +2 | Montevideo | -3 | Shanghai | +8 |
| Amsterdam * | +1 | Caracas ** | -4 | Johannesburg | +2 | Montreal * | -5 | Singapore | +8 |
| Anadyr | +12 | Casablanca * | 0 | Kabul ** | +4 | Moscow | +4 | Sofia * | +2 |
| Anchorage * | -9 | Chicago * | -6 | Karachi | +5 | Mumbai ** | +5 | St. John's ** | -3 |
| Ankara * | +2 | Columbus * | -5 | Kathmandu ** | +5 | Nairobi | +3 | Stockholm * | +1 |
| Antananarivo | +3 | Copenhagen * | +1 | Khartoum | +3 | Nassau * | -5 | Suva | +12 |
| Asuncion | -4 | Dallas * | -6 | Kingston | -5 | New Delhi ** | +5 | Sydney | +10 |
| Athens * | +2 | Dar es Salaam | +3 | Kinshasa | +1 | New Orleans * | -6 | Taipei | +8 |
| Atlanta * | -5 | Darwin ** | +9 | Kiritimati | +14 | New York * | -5 | Tallinn * | +2 |
| Auckland | +12 | Denver * | -7 | Kolkata ** | +5 | Oslo * | +1 | Tashkent | +5 |
| Baghdad | +3 | Detroit * | -5 | Kuala Lumpur | +8 | Ottawa * | -5 | Tequigalpa | -6 |
| Bangalore | +5 | Dhaka | +6 | Kuwait City | +3 | Paris * | +1 | Tehran ** | +3 |
| Bangkok | +7 | Doha | +3 | Kyiv * | +2 | Perth | +8 | Tokyo | +9 |
| Barcelona * | +1 | Dubai | +4 | La Paz | -4 | Philadelphia * | -5 | Toronto * | -5 |
| Beijing | +8 | Dublin * | 0 | Lagos | +1 | Phoenix | -7 | Vancouver * | -8 |
| Beirut * | +2 | Edmonton * | -7 | Lahore | +5 | Prague * | +1 | Vienna * | +1 |
| Belgrade * | +1 | Frankfurt * | +1 | Las Vegas * | -8 | Roykjavik | 0 | Warsaw * | +1 |
| Berlin * | +1 | Guatemala | -6 | Lima | -5 | Rio de Janeiro | -3 | Washington DC * | -5 |
| Bogota | -5 | Haifex * | -4 | Lisbon * | 0 | Riyadh | +3 | Winnipeg * | -6 |
| Boston * | -5 | Hanoi | +7 | London * | 0 | Rome * | +1 | Yanqun ** | +6 |
| Brasilia | -3 | Harare | +2 | Los Angeles * | -8 | Salt Lake City * | +7 | Zagreb * | +1 |
| Brisbane | +10 | Havana * | -5 | Madrid * | +1 | San Francisco * | -8 | Zürich * | +1 |
| Brussels * | +1 | Hong Kong | +8 | Managua | -6 | San Juan | -4 | | |
| Bucharest * | +2 | Honolulu | -10 | Manila | +8 | San Salvador | -6 | | |

* UTC オフセットに +1 時間を追加し、DST (夏時間) に合わせて調整してください。

** この地域では、DST 調整が +30 分になる場合があります。

3 ドライブレコーダーの使用

3.1 ビデオ録画

3.1.1 運転中のビデオ録画

車両のエンジンが始動すると、ビデオカメラは自動的にオンになり、録画を開始します。

エンジンが停止すると、録画が自動的に停止します。

注意:

車両によっては、エンジンが切れても録画が継続することがあります。一部の車両モデルでは、シガーライター/電源ソケットが点火装置に接続されていないため、この車両用ビデオカメラの自動電源オン/オフ機能が機能しません。

この問題を回避するには、次のいずれかを行います。

-ご利用の車両モデルで可能であれば、シガーライター/電源ソケットのオン/オフを手動で切り替えます。

-車両用ビデオカメラをオンにするには手動で電源アダプターをソケットに接続し、オフにするにはソケットから外します。

-3分または5分録画されるたびに1件のビデオファイルが保存されます。メモリーカードの容量がいっぱいになると、メモリーカードで最も古いファイルが上書きされます。

3.2 運転の安全

安全運転機能が参考値です。ドライバは、実際の道路状況に基づいて裁量を行っていただくことをお勧めします。

| メニュー オプション | 説明 |
|------------|---|
| 運転者疲労警報 | 運転者疲労警報機能が有効になっている場合、本製品は、録画開始1時間後とその後30分ごとに警告音を鳴らし、画面にメッセージ警告を表示します。 |
| 速度カムアラート | 車が速度カメラに近づくと運転手に警告を与えます。 |
| 制限速度アラート | カスタマイズした最大速度制限を設定します。車の速度がその最大値を超えると、警告音が自動的に鳴り始め、警告メッセージが画面に表示されます。 |
| 駐車モード | 駐車モード機能の使用/停止。この機能を使用する場合、レンズが何らかの動体を検知するが衝突した際に自動で録画がスタートします。駐車モードはフル充電かつ良好な条件下で連続約30分間録画できます。 |

| | |
|--------------------|---|
| <p>車線逸脱 警報</p> | <p>衛星が車両の位置を特定した後、LDWS が有効になっているとき、車両の速度が 70 km/h に到達し、車両が本来の車線から外れると、本機は音声で警告するか、画面に警告を表示します。</p> |
| <p>フロント衝突警告</p> | <p>車の位置が GPS により決定されると、FCWS機能が有効になり、本製品は、60 km/時 (37マイル/時) を超える速度で運転する際、および、前の車との距離が 20m 以下になった時、音声および画面メッセージ警告を生成します。</p> |
| <p>ヘッドライト警告</p> | <p>ヘッドライトが作動しているとき、音声か画面で警告を発し、十分な明るさが録画面で検知されていないことを知らせます。</p> |

3.3 ファイル再生

1. 録画中、▲ ボタンを押して、必要なビデオまたは写真ファイルを探します。
2. ↶ ボタンを押して、OSD メニューに入ります。
3. ▲/▼ ボタンを押して、ブラウズしたいカテゴリを選択し、OK ボタンを押します。
4. 緊急ビデオファイルを再生するとき、ファイル名の「EMER」でファイルを識別できます。

3.3.1 選択を削除

ファイルを削除するには、次の手順に従ってください。

1. 録画中、OSDメニューに入るには ↶ ボタンを押します
2. ▲/▼ ボタンを押して、[選択を削除] を選択し、OK ボタンを押します。
3. ▲/▼ ボタンを押して「1件削除」または「すべて削除」を選択し、OK ボタンを押します。
4. 「1件削除」を選択したら、▲/▼ ボタンを押して削除対象を選択し、OK ボタンを押します。
5. 「すべて削除」を選択したら、▲/▼ ボタンを押して削除対象としてビデオファイルまたはイメージファイルを選択し、「はい」または「いいえ」を選択して削除します。

注意:

1. 削除されたファイルは復元できません。削除の前に必ずファイルをバックアップしてください。
2. 緊急ファイルはこの操作で削除されません。削除するにはメモ리카ードをPCに挿入して削除するか、メモ리카ードをフォーマットします。

