



HP Latex 1500 印表機
HP Latex 3000 印表機系列

雙面日夜作業套件使用者指南

© Copyright 2016 HP Development
Company, L.P.

第 1 版

法律聲明

此文件所包含資訊如有更改，恕不另行通知。

HP 產品和服務的唯一保固明確記載於該等產品和服務所隨附的保固聲明中。本文件的任何部分都不可構成任何額外的保固。HP 不負責本文件在技術上或編輯上的錯誤或疏失。

安全注意事項

請先閱讀操作和安全指示，再依照指示啟動印表機。


目錄

1 HP Latex 雙面日夜作業套件	1
套件元件	1
簡介	2
雙面背光列印指示	3
準備雙面背光列印的影像內容	4
LED 校稿燈	14
2 硬體維護	15
更換雙面日夜作業套件壓板紙材保護器	15
更換雙面日夜作業套件紙材邊緣支架	16
清潔雙面日夜作業套件指示燈	17
3 Print Care 診斷	19
操作員執行的診斷	19
4 系統錯誤和警示	20

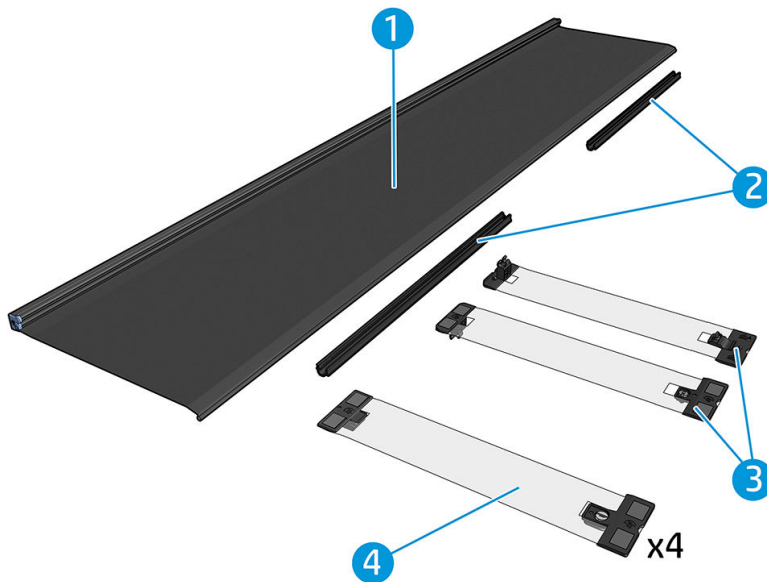
1 HP Latex 雙面日夜作業套件

HP Latex 雙面日夜作業套件可讓您輕鬆地列印適合戶外廣告的半透明紙材雙面圖件，在任何光線（白天的前光或夜晚的背光）下都能表現優異的色彩感覺。




 **附註：** 這段影片適用於 HP Latex 1500 和 HP Latex 3000 印表機系列。

套件元件



1. 壓板紙材保護器，2 組
2. 張力裝置，6 組
3. 雙面日夜作業套件紙材邊緣支架（2 組）和 10 個額外壓條
4. 僅限 3000 系列：一般紙材邊緣支架（4 組）和 20 個額外壓條

 **重要：** 將雙面日夜作業套件安裝在 3000 系列印表機之後，就必須移除原來的邊緣支架，並改用套件隨附的邊緣支架。新的一般邊緣支架和雙面日夜作業套件邊緣支架都已提供。

列印雙面背光工作時，您可在內部列印伺服器中找到有關如何裝入/取出紙材的資訊。

簡介

「捲紙筒到捲紙筒」設定是雙面列印唯一支援的設定。如果雙捲筒捲軸正在使用中，就無法執行雙面列印。

雙面列印工作必須以成對的點陣化處理 (Ripped) 影像來定義。

- A 面是第一個要列印的影像。
- B 面是第二個要列印的影像，而且是在 A 面的反面完成列印。B 面一律自動進行鏡像處理。預設會假定 B 面與 A 面的影像相同。有選項可以為 B 面指定不同的影像。


 **重要：**進行雙面背光列印時，B 面支援的最大彩現解析度為 300 ppi。

雙面背光列印指示

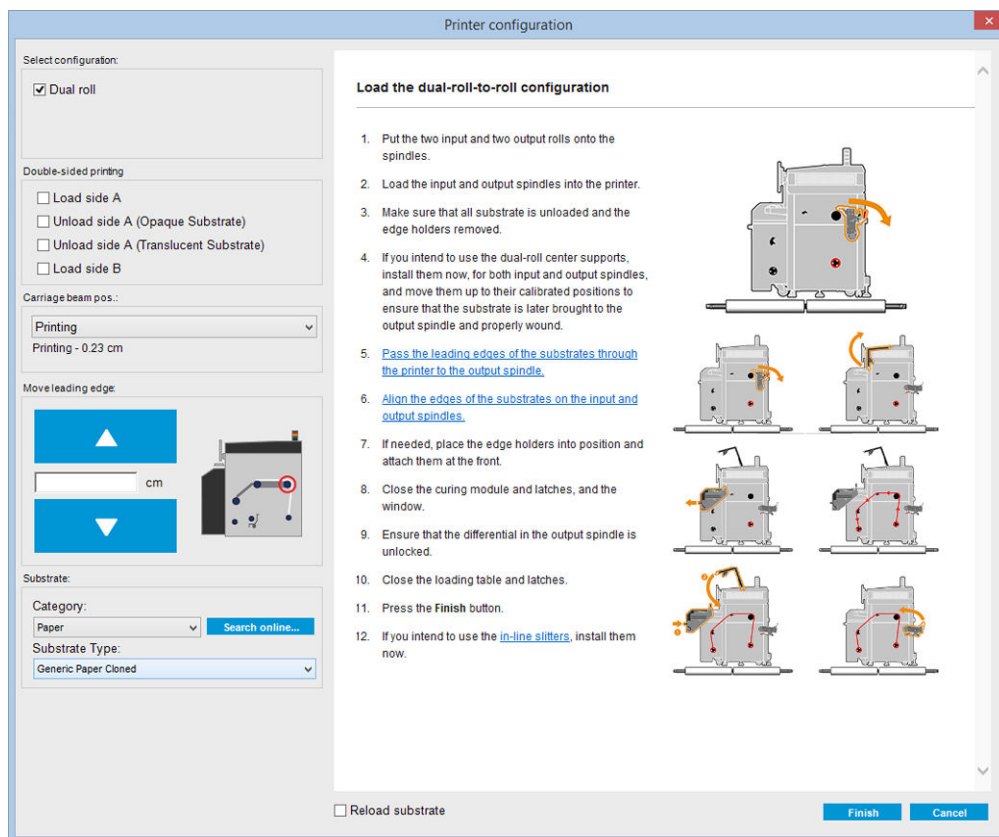
雙面背光列印基本步驟：

正面（A 面）：選擇並裝入用於列印的捲筒紙

1. 選擇適用於雙面背光列印的捲筒紙材料。材料應為半透明（必須在打燈時讓部分光線從後面透出）。如需進行雙面遮光（不透明紙材）列印，請參閱 <http://www.hp.com/> 上的印表機使用者指南。

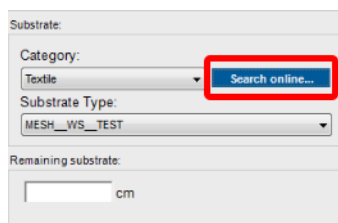
 **重要：** 確認沒有安裝壓板紙材保護器；如果已安裝，請解除安裝。否則，紙材前移感應器無法偵測到紙材，這將影響前移作業和整體列印品質。

2. 在內部列印伺服器中，按一下「裝入紙材」並選擇「捲紙筒到捲紙筒」設定的「單捲筒」（取消勾選「雙捲筒」選項），然後勾選「裝入 A 面」選項。將紙材穿過紙材路徑（注意要盡量保持在中央），然後貼附至輸出捲軸軸心。



3. 若要選擇使用的紙材，您有兩個選項：

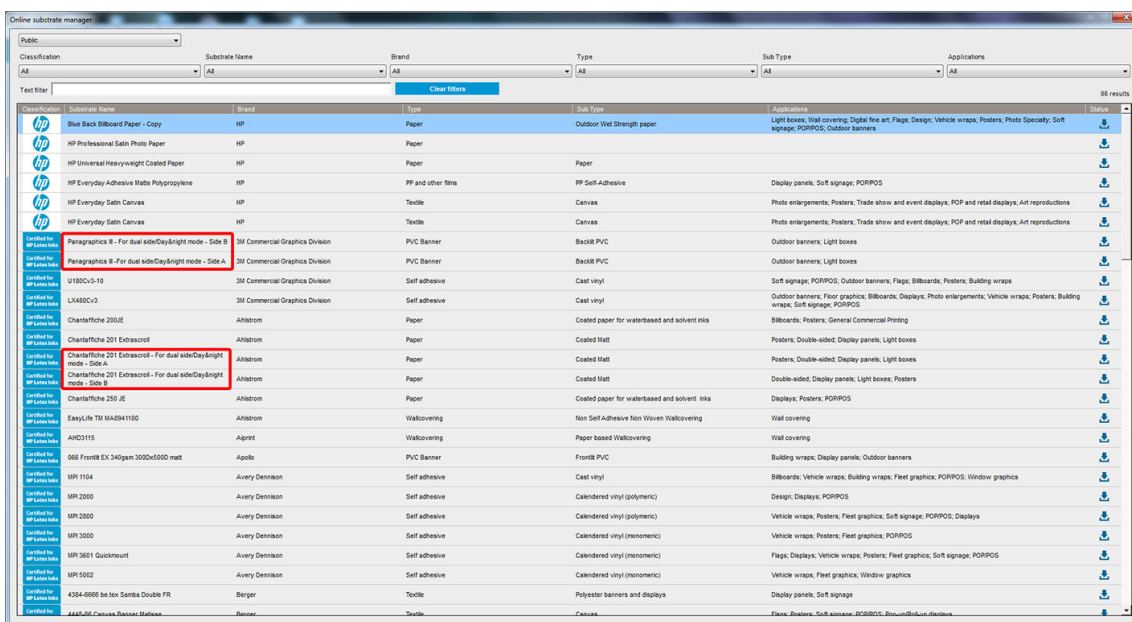
- **選項 1：** 選擇一般紙材類型。按一下「紙材類型」下拉式清單，然後選擇裝入的紙材。適合 A 面背光的一般紙材是「一般 A 面半透明 PVC 橫幅」（用於 PVC 背光式橫幅廣告）或「一般 A 面半透明紙」（燈箱廣告用紙）。
- **選項 2：** 下載特定紙材的自訂設定。按一下「線上搜尋」按鈕並尋找您的特定紙材品牌及名稱。



適合雙面日夜作業用途的紙材使用下列慣例來命名：


- <紙材名稱> - 適用於雙面/日夜作業模式 - A 面
- <紙材名稱> - 適用於雙面/日夜作業模式 - B 面

如果您在此視窗找到紙材，就應該接著下載設定，並安裝這兩個用於列印 A 面及 B 面的紙材。



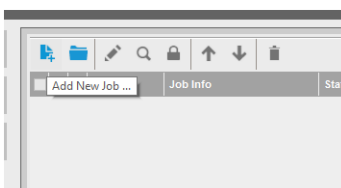
4. 按一下「完成」以開始進行自動紙材裝入檢查。等到裝入程序結束後再繼續。

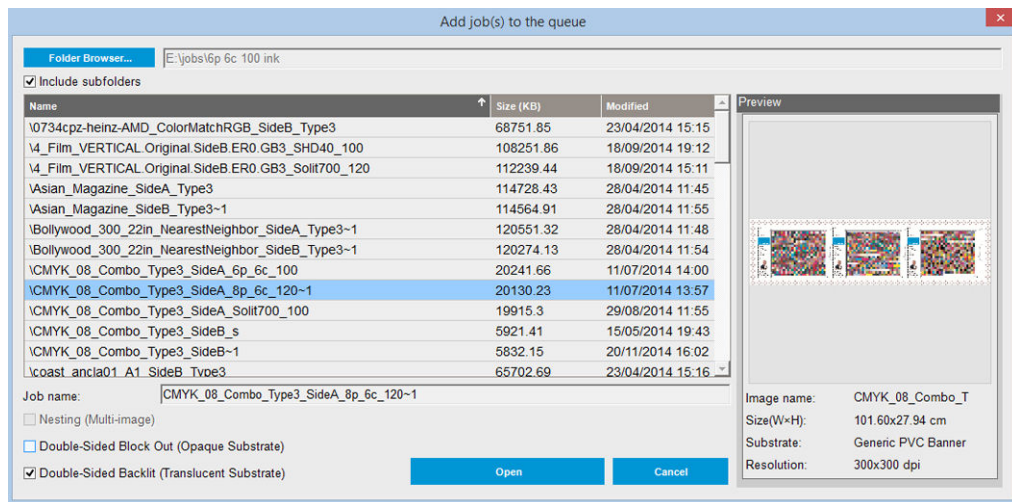
準備雙面背光列印的影像內容

 **附註：**您可在 RIP 中，以最大 300 ppi 的解析度將影像點陣化（B 面不支援 600 ppi 影像）。

建立雙面背光列印工作

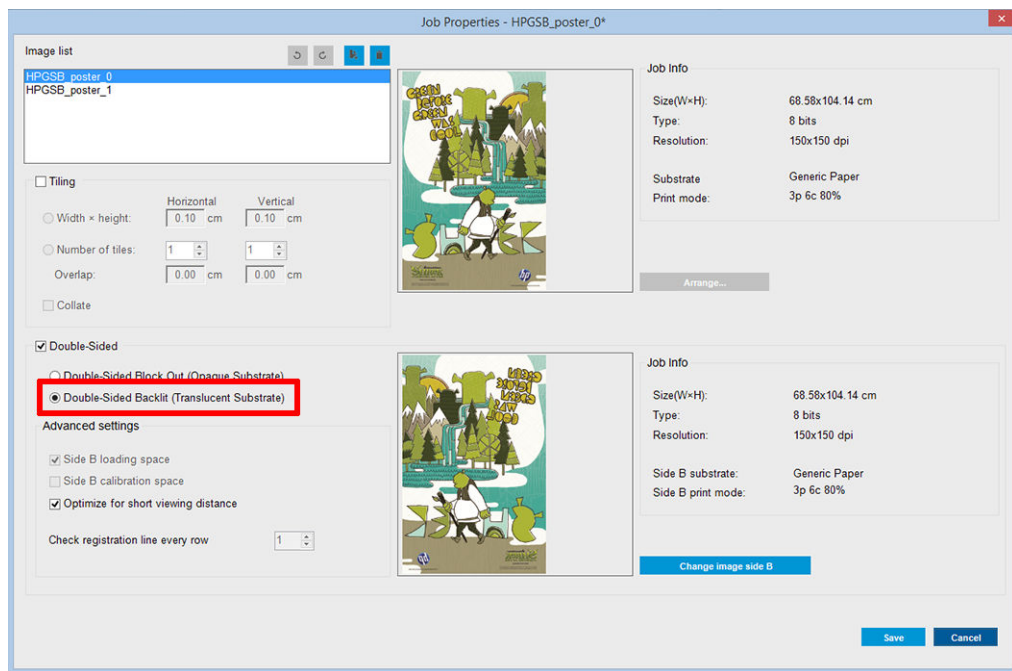
1. 在印表機的內部列印伺服器中，按一下「新增工作」，然後選擇對應資料夾中的工作。





您可以從這裡開始雙面列印，或依照接下來說明的程序進行。

2. 選擇「雙面背光（半透明紙材）」。



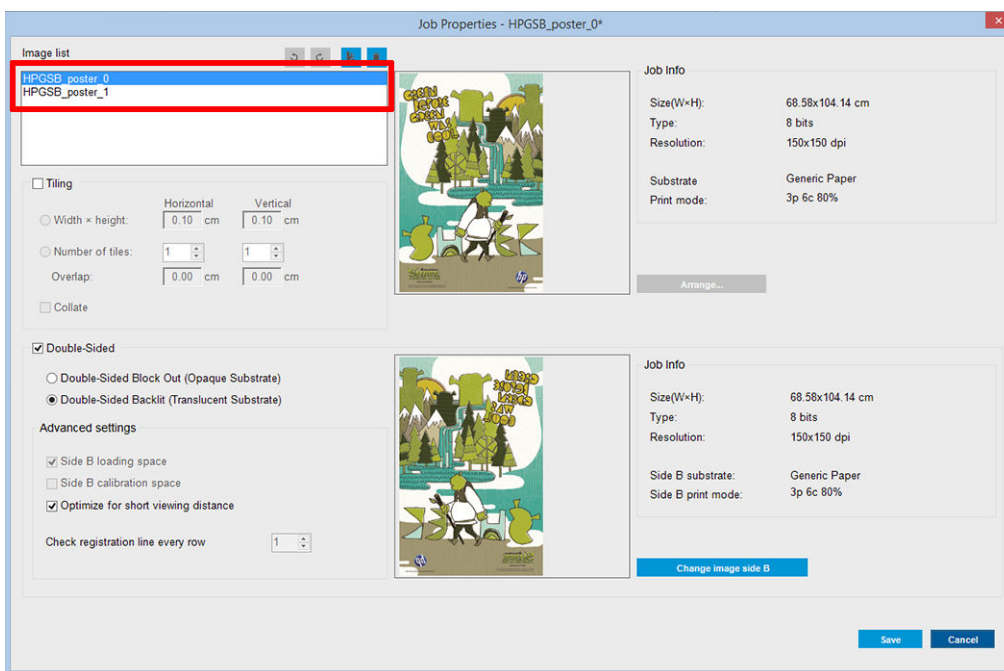
3. 選擇裝入的紙材和「A面」列印模式。

重要： 列印A面之前，請選擇用於列印B面的紙材類型及列印模式。您可以選擇合適的紙材類型，方式為：

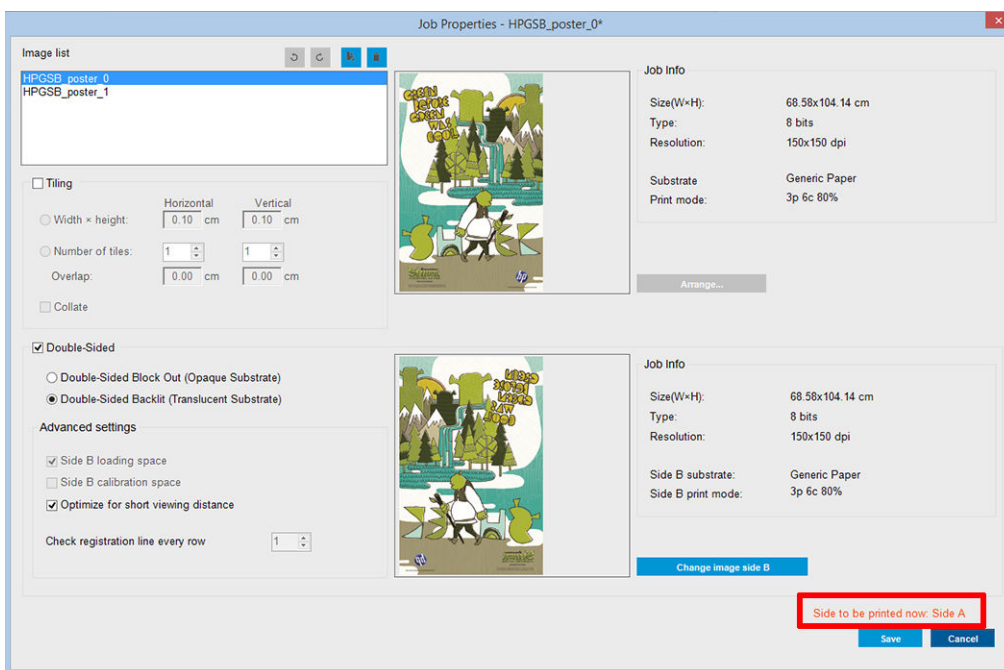
- **選項 1：** 選擇一般紙材類型：「一般B面半透明PVC橫幅」（用於PVC背光式橫幅廣告）或「一般B面半透明紙」（燈箱廣告用紙）。
- **選項 2：** 使用先前透過「線上搜尋」選項所下載的自訂紙材類型：

<紙材名稱> – 適用於雙面/日夜作業模式 – B面

- 預設在正面和背面皆列印相同的影像。如果您想要為背面指定不同的影像，請選擇對話視窗左上部分的影像名稱或影像右下方的對應選項。



- 確定工作功能表的右下部分有顯示：**目前要列印的面：A面**。如果沒有顯示，請選擇「A」（在「列印：」下拉式清單中）。



- 按一下「儲存」關閉對話方塊。

以正面 (A面) 列印

- 選擇剛才在內部列印伺服器工作佇列中建立的工作。

 **重要：**列印 A 面之前，請選擇用於列印 B 面的紙材類型及列印模式。您可以選擇合適的紙材類型，方式為：

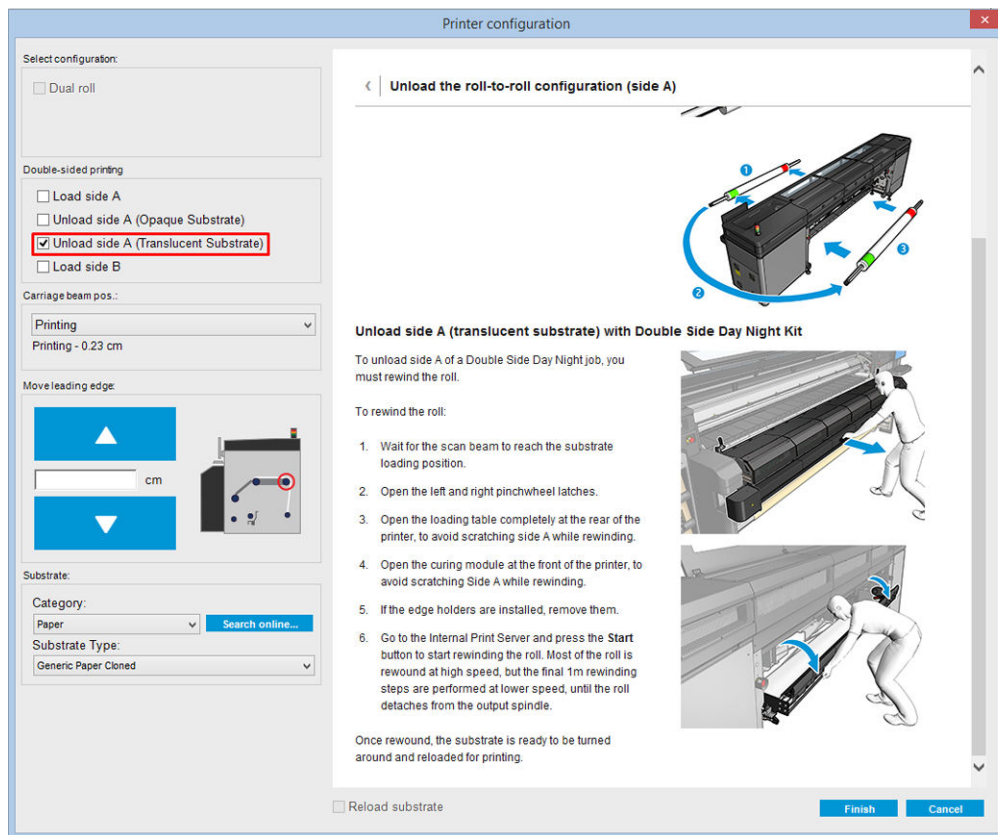
- **選項 1：**選擇一般紙材類型：「**一般 B 面半透明 PVC 橫幅**」（用於 PVC 背光式橫幅廣告）或「**一般 B 面半透明紙**」（燈箱廣告用紙）。
- **選項 2：**使用先前透過「**線上搜尋**」選項所下載的自訂紙材類型：

<紙材名稱> – **適用於雙面/日夜作業模式 – B 面**

2. 按一下「**列印**」。托架自動置於紙材上方，而且壓板背光燈照明等級會根據紙材透光度自動調整，好讓對位標記可以在列印 B 面時偵測得到。如果紙材並非半透明，將會出現錯誤且無法開始列印（請記住，如需進行雙面遮光紙材列印，應遵循不同的工作流程，請參閱 <http://www.hp.com/> 上的印表機使用者指南）。對位標記是在 A 面上一路沿著紙材側邊列印，還會在每一份的起始處橫過紙材（後者僅限已在內部列印伺服器選擇份數的情形）。如果是在 RIP 中選擇份數，則僅列印側邊對位標記。為了獲得最佳效果，請在內部列印伺服器中選擇份數。
3. 等待 A 面列印完成。

在列印背面（B 面）之前重新捲繞捲筒紙

1. 按一下「**裝入紙材**」按鈕開啟對話視窗。印表機出現警示，告知即將退出紙材。按一下「**是**」以繼續進行。
2. 勾選紙材裝入對話視窗中的「**取出 A 面（半透明紙材）**」選項。

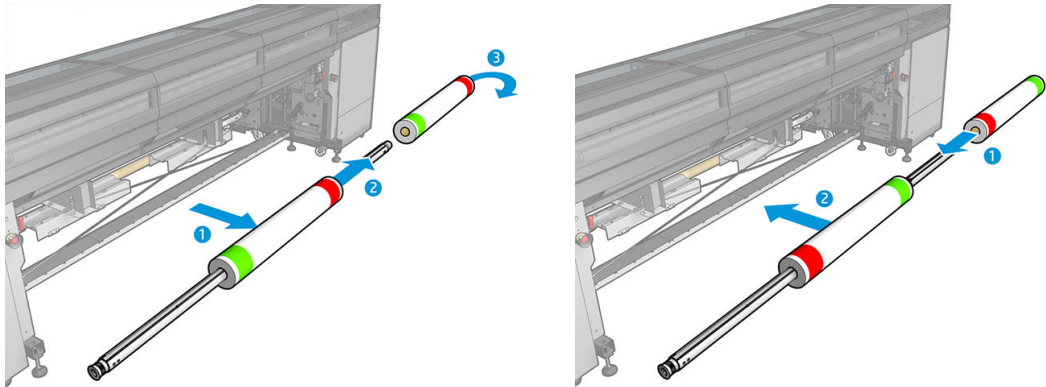


 **重要：**仔細依照「紙材」對話視窗中出現的指示進行。

3. 按一下「**完成**」以開始捲筒紙重新捲繞程序。紙材重新捲繞至輸入捲軸。

裝入捲筒紙，以背面（B 面）列印

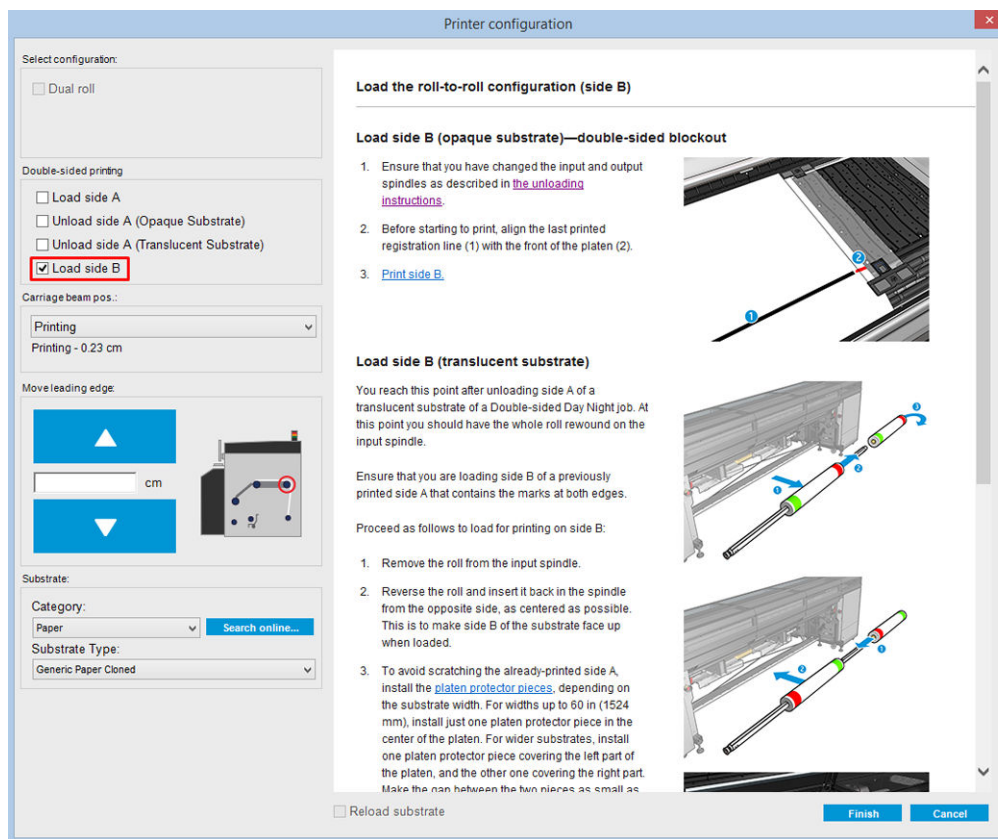
1. 安裝壓板紙材保護器。請參閱[位於第 9 頁的雙面日夜作業套件壓板紙材保護器安裝](#)。
2. 將輸入捲軸放氣以鬆開捲筒紙。打開捲軸兩端的門鎖。
3. 將捲筒紙從捲軸取下，翻轉 180 度，再從另一端裝回到捲軸上。B 面現在是朝上露出以供列印的紙材面。



 **附註：** 如果印表機是 HP Latex 3000 印表機系列，可能與您所見略有不同。

4. 將輸入捲軸放氣。
5. 將紙材送入穿過紙材路徑，再重新貼附至輸出捲軸，並正確對齊，使得紙材從輸入到輸出都是平整直順的。

6. 勾選「裝入紙材」視窗中的「裝入 B 面」，然後按一下「完成」。

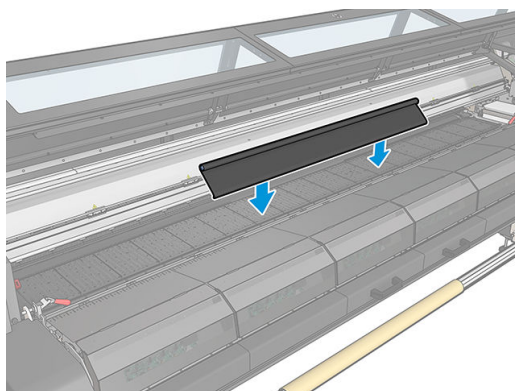


附註： 如果以托架承梁目前的高度，在安裝壓板紙材保護器的情況下掃描邊緣並不安全，系統會自動升高其位置。然後自動在紙材裝入程序結束時降低或升高至先前位置。

使用雙面日夜作業套件時，必須安裝某些元件才能進行 B 面列印工作：

雙面日夜作業套件壓板紙材保護器安裝

1. 將保護器放置在壓板上，讓保護器的另一側落到壓板的另一側，也就是壓板和滾筒之間的空間；它具有磁性，自己會貼附。不過，請務必使其貼附在底座而非 LED 導板。

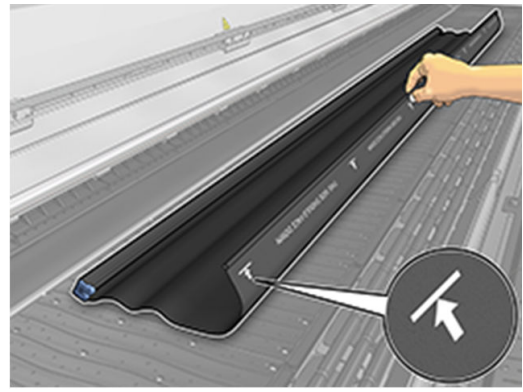
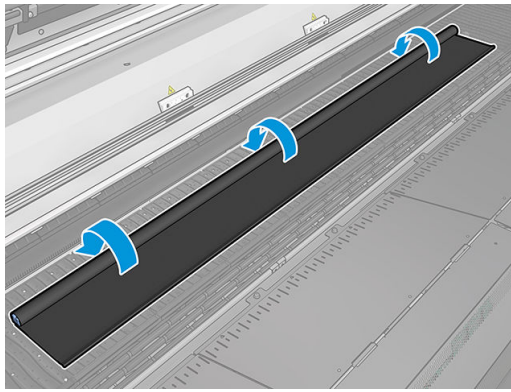


2. 將壓板紙材保護器的織物展開，覆蓋所有壓板。嘗試以保護器覆蓋所有壓板，或使用兩個保護器。務必試著至少覆蓋所有已列印的內容。

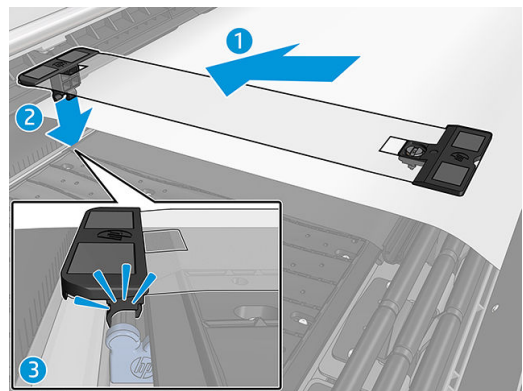
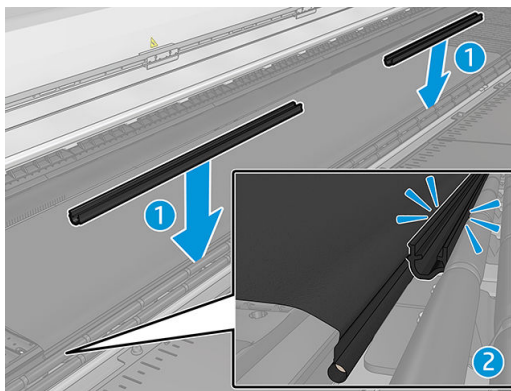
重要： 放置壓板保護器，標籤面朝下，以接觸壓板。



THIS SIDE SHOULD FACE DOWN



3. 為了讓壓板保護器有適當的張力，請將張力裝置元件放置在壓板和轉向器導輪之間。確定織物平整無皺褶。



請參閱安裝影片：

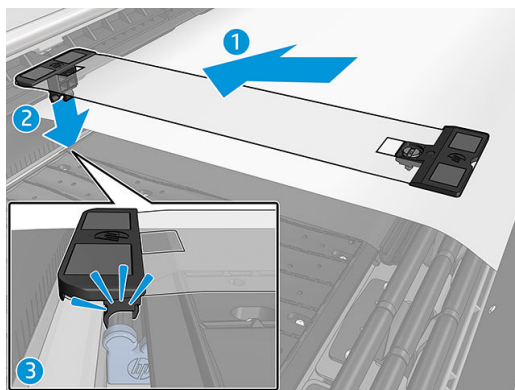


4. 使用一般的邊緣支架固定保護器；如有必要，另請使用雙面日夜作業套件邊緣支架來固定紙材邊緣。

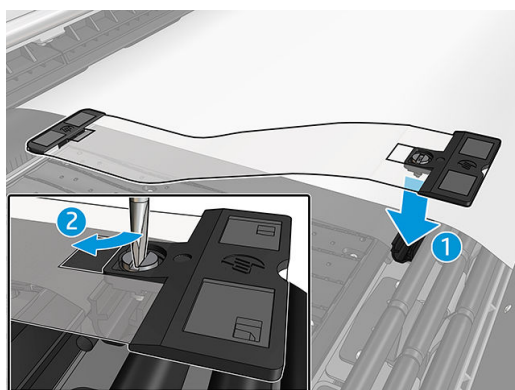
雙面日夜作業套件邊緣支架安裝

1. 站在印表機正面，將邊緣支架放到壓板位於壓板紙材保護器最遠邊緣的另一側。


- 將邊緣支架夾在印表機壓板和雙面日夜作業壓板燈之間的壓板紙材保護器後側。

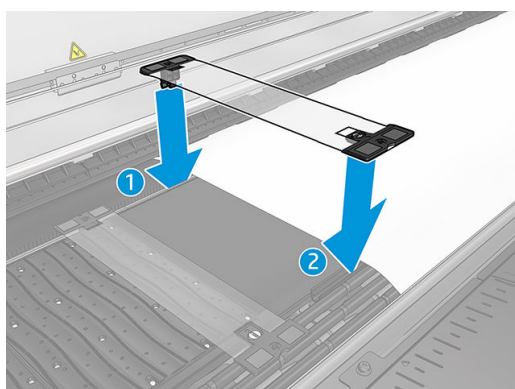


- 將邊緣支架的另一側裝到保護器張力裝置，並覆蓋紙材的邊緣。




- 使用平頭螺絲起子為邊緣支架提供正確的張力。

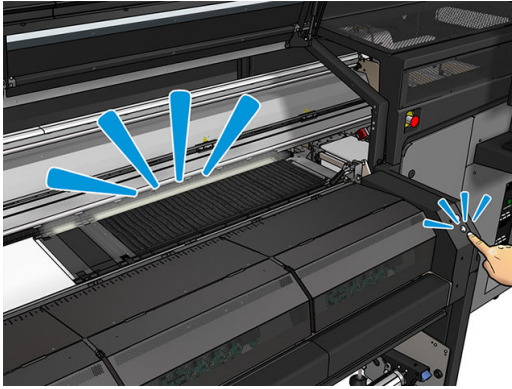
 **附註：**如果保護器的邊緣延伸超過紙材，請使用一般邊緣支架固定保護器。如有必要，請使用雙面日夜作業套件特定邊緣支架固定紙材。如果保護器隱藏在紙材底下，請使用一般邊緣支架固定紙材。



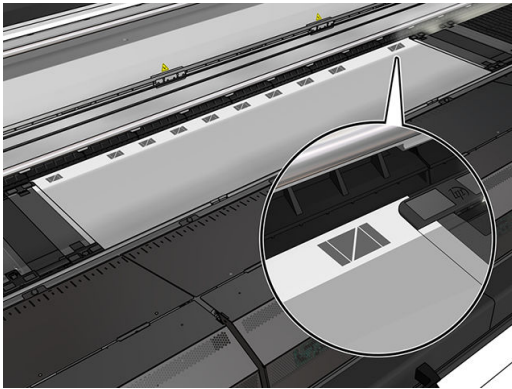
調整紙材位置，以便正確掃描對位標記

- 開啟內部列印伺服器或印表機上的壓板背光燈按鈕。紙材現在有背光，您可在照明區域看到 A 面上列印的內容。

 **附註：**如果印表機是 HP Latex 3000 印表機系列，則只能在內部列印伺服器上開啟壓板背光燈。

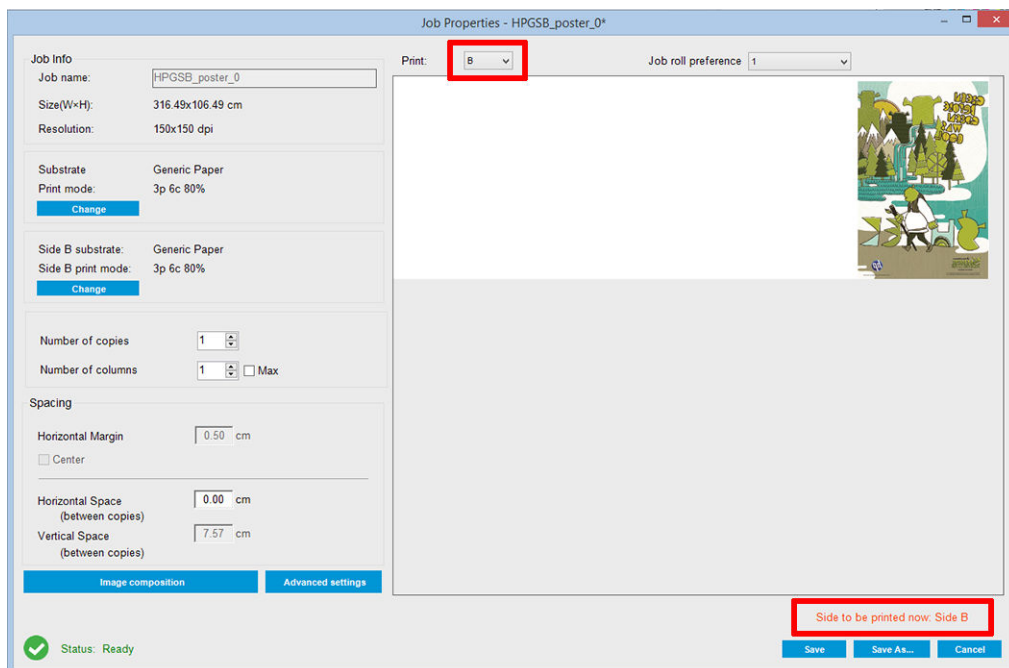


2. 利用內部列印伺服器中的箭頭移動紙材，使一份起始處最上方一列的所有對位標記都能完全顯現在照明區域中。



以背面 (B 面) 列印

1. 按一下工作佇列中的雙面列印工作，並選擇「編輯」。
2. 選擇「列印」下拉式清單中的「B」。工作功能表的右下部分會顯示：目前要列印的面：B 面。



3. 按一下「儲存」。

4. 按一下佇列中的雙面列印工作，然後按一下「**列印**」。
5. 托架移至最右側對位標記，而紙材則前移直到偵測到第一個對位標記為止。托架立即掃描紙材的整個寬度，以便偵測最上方一系列的對位標記。如果正確無誤，即開始列印 B 面，而且列印預覽會顯示進度。如果不正確，則會出現一則警告訊息，表示偵測不到標記，無法開始列印。
6. 系統會自動維持 B 面與 A 面的對位。您可在固化乾燥區之後檢查對位品質。

LED 校稿燈




灼傷危害


如需更多安全資訊，請參閱印表機的使用者指南。


這組照明可讓您以肉眼檢查壓印的影像。其中包含兩盞燈：

- 正面照明：安裝在新通用裝載承梁 (UMB) 下方，可照明列印輸出以供肉眼正面評估。
- 背面照明：兩排 LED 照明條從紙材出紙端背面投射燈光，提供印表機上光源以利肉眼評估背光印刷品質；無須停止印表機，可直接在燈箱上檢視。

您可以從內部列印伺服器中輕鬆地管理並開關 LED 校稿燈，也可以藉由按下印表機右側的對應按鈕達到同樣目的。

 **附註：**如果印表機是 HP Latex 3000 印表機系列，則只能從內部列印伺服器中開啟這些燈光。

 **重要：**LED 校稿燈將會在逾時後關閉。


 **注意：**LED 校稿燈容易產生高溫，接近 LED 燈條或在附近工作時請小心。

注意：建議您不要直視亮起的 LED。

2 硬體維護

更換雙面日夜作業套件壓板紙材保護器

如果壓板紙材保護器的織物損壞或沾污，您可能需要加以更換。


 **附註：** HP 建議您在處理墨水及凝結水系統元件時戴上手套。

1. 若要從導板取出織物，請使用螺絲起子取下兩端的其中一個藍色護蓋。



2. 將舊的織物取出並丟棄。



 **重要：** 請洽詢您當地的主管機關，以確定處置廢棄物的正確方式。

 **附註：** 您可在 <http://www.hp.com/go/msds> 中尋找墨水的材料安全資料表 (MSDS)。

3. 取得新織物，將之插入導板中。



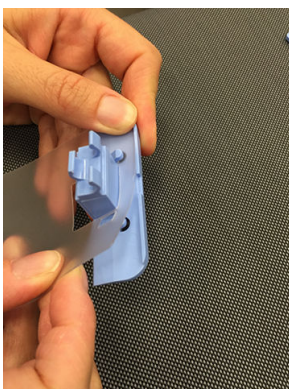
 **重要：** 確認您將織物放置在正確的位置中。

更換雙面日夜作業套件紙材邊緣支架

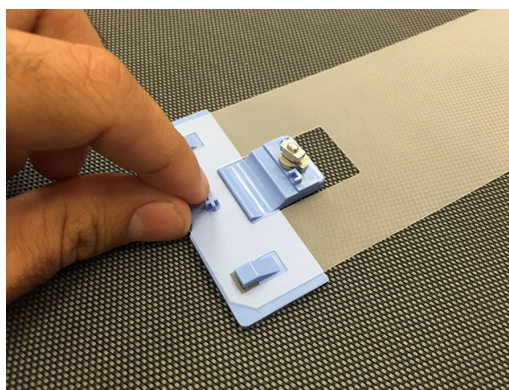
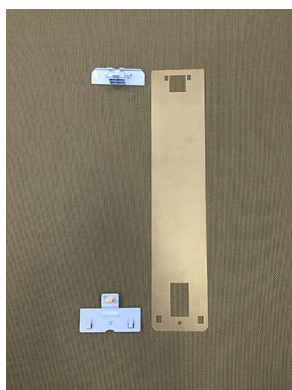
如果邊緣支架壓條損毀或變質，您可能需要加以更換。

更換（1500 印表機）

1. 如果邊緣支架已安裝在印表機中，請從壓板上取出。
2. 從邊緣支架兩端取出損壞的壓條。



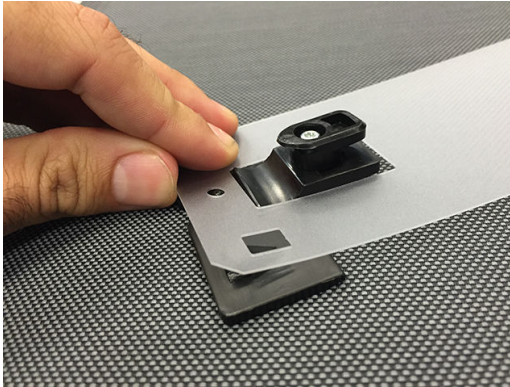
3. 取得套件隨附的其中一個壓條，然後將塑膠端蓋裝上。柔軟表面應朝上且粗糙表面朝下，使之在印表機安裝邊緣支架後，可與紙張接觸。



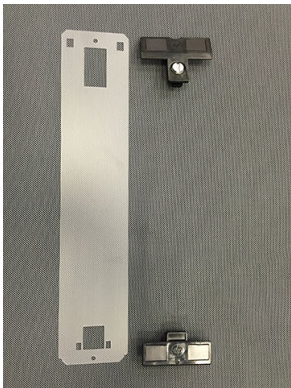
4. 更換壓板上的邊緣支架（若想要使用的話）。

更換 (3000 印表機系列)

1. 如果邊緣支架已安裝在印表機中，請從壓板上取出。
2. 從邊緣支架兩端取出損壞的壓條。



3. 取得套件隨附的其中一個壓條，然後將塑膠端蓋裝上。柔軟表面應朝上且粗糙表面朝下，使之在印表機安裝邊緣支架後，可與紙張接觸。



4. 更換壓板上的邊緣支架（若想要使用的話）。

清潔雙面日夜作業套件指示燈



灼傷危害



擠壓危害



夾到手指的危險



有害移動零件



觸電危害

如需更多安全資訊，請參閱印表機的使用者指南。

長時間使用雙面日夜作業套件之後，建議您清潔隨套件一起安裝的指示燈及元件。

清潔指示燈或其他元件之前，請確定印表機沒有進行列印並取出所有已裝入的紙材，然後以進行維護作業的正確方式關閉印表機電源。

清潔壓板燈散光器

1. 打開前窗蓋並找出罩住壓板燈的散光器。
2. 使用螺絲起子或類似工具扳動任一端的孔位以取出散光器。小心不要損壞 LED 燈條。

3. 使用沾有異丙醇的乾淨布料或纖維素紙片清潔散光器。

 **附註：**如果您所在地區（例如加州）管制 VOC 清潔劑與維護液，就不要使用異丙醇，請改用有 VOC 認證的清潔劑，例如正確稀釋的 Simple Green 環保多功能清潔劑。

4. 將散光器裝回並上提通過 LED 陣列外廓中對應凹槽。您可以從任一側開始進行。使用螺絲起子或類似工具扳動兩端的孔位。小心不要損壞 LED 燈條。
5. 關上窗蓋。

清潔出紙端指示燈

1. 找出印表機輸出側的出紙端指示燈。
2. 使用沾有異丙醇的乾淨布料或纖維素紙片進行清潔。

 **附註：**如果您所在地區（例如加州）管制 VOC 清潔劑與維護液，就不要使用異丙醇，請改用有 VOC 認證的清潔劑，例如正確稀釋的 Simple Green 環保多功能清潔劑。

3 Print Care 診斷

操作員執行的診斷

90. 雙面日夜作業檢查和安裝

1. 90001 電子檢查
 - 如果套件已解除安裝，您將無法執行此診斷。
 - 此診斷可讓您檢查與套件中電子零件的連接。
2. 90002 指示燈檢查
 - 如果套件已解除安裝，您將無法執行此診斷。
 - 此診斷可讓您檢查印表機指示燈的開啟和關閉，並提供意見反應。
3. 90003 按鈕檢查（僅限 HP Latex 1500 印表機）
 - 如果套件已解除安裝，您將無法執行此診斷。
 - 此診斷可讓您檢查印表機的實體按鈕是否正常運作。
4. 90004 掃描檢查
 - 如果套件已解除安裝，您將無法執行此診斷。
 - 此診斷可讓您檢查雙面日夜作業掃描系統是否正常運作。
 - 此診斷會對壓板執行兩次掃描。一次是在列印區背光燈關閉情況下進行，另一次則在列印區背光燈開啟情況下進行。

 **附註：**若要執行此診斷，列印位置中必須有掃描波光且未裝入紙材。

90. 雙面日夜作業校準

1. 90021 位移校準
 - 如果套件已解除安裝，您將無法執行此診斷。
 - 此診斷可讓您變更 B 面的校準位移值
2. 90022 紙材邊緣到基準距離設定
 - 如果套件已解除安裝，您將無法執行此診斷。
 - 此診斷可讓您變更紙材邊緣與基準之間的留白距離。

 **附註：**在已經列印 A 面的情況下變更此數值，可能會在列印 B 面時造成問題。

4 系統錯誤和警示

在某些情形下，前控制面板會出現數字錯誤代碼。請依照以下建議解決錯誤。如果這些建議仍無法解決問題，請致電您的支援服務代表。


此處的錯誤代碼清單是主要 HP Latex 印表機說明文件錯誤代碼清單的補充。如果這兩份清單都沒有包含前控制面板顯示的錯誤代碼，請將印表機關閉然後再重新開啟。如果問題仍然存在，請與您的支援服務代表聯絡。

系統錯誤

訊息	建議
90.02.01:01 壓板後燈錯誤（維修站）	印表機嘗試調整列印區後燈 1（維修站一側）時，無法偵測到光線。檢查 LED 列是否正常運作，而且沒有任何物體覆蓋。如果問題仍然存在，請與您的支援服務代表聯絡。
90.02.02:01 壓板後燈錯誤（墨水供應站）	印表機嘗試調整列印區後燈 2（墨水供應站一側）時，無法偵測到光線。檢查 LED 列是否正常運作，而且沒有任何物體覆蓋。如果問題仍然存在，請與您的支援服務代表聯絡。
90.06.00:01 雙面日夜作業套件線條感應器無法運作。	線條感應器（雙面日夜作業套件）故障。執行診斷：雙面日夜作業檢查和安裝 > 掃描檢查，以排除問題。如果問題仍然存在，請與您的支援服務代表聯絡。

警示

警示	建議
紙材太不透明	裝入的紙材太不透明，不適用於雙面日夜作業列印。要在這種情況下使用，就必須有一定的透明度才能運作。
找不到基準。	找不到基準列 使用「移動紙材」按鈕在列印區後燈行中放置第一個基準列，然後再試一次。如果問題仍然存在，請與您的支援服務代表聯絡。
基準讀取錯誤	無法正確讀取基準列。檢查在 A 面列印的基準標記內的白線清晰度。如果發現一般瑕疵，則可能影響讀取。請校正列印頭並重新列印 A 面。
頂列左側基準測量失敗。	左側基準測量失敗。檢查邊緣支架是否太靠近標記，並確保基準線沒有太歪斜。如果太歪斜，請重新裝入紙材以更正。您也可以檢查壓板保護器位置是否正確，沒有投射任何可能影響測量的陰影。
頂列右側基準測量失敗。	右側基準測量失敗。檢查邊緣支架是否太靠近標記，並確保基準線沒有太歪斜。如果太歪斜，請重新裝入紙材以更正。您也可以檢查壓板保護器位置是否正確，沒有投射任何可能影響測量的陰影。
找不到某些基準。已取消列印。	印表機無法沿基準線進行列印。請確保選定的紙材正確無誤，而且在 A 面列印後，B 面列印模式並未變更。如有變更，請設定原始 B 面列印模式，然後再試一次。
列印期間發生基準測量失敗	基準線讀數遺失。如果這種情況持續下去，可能會導致兩面的對位準確度下降。在讀數回復或是您決定取消以前，建議您持續監控。

 **附註：**上表包含最重要的數字代碼和訊息。如果您收到未列於本表的錯誤或警示，請依照訊息中的指示進行。
