

HP DeskJet GT 5810 All-in-One series



جدول المحتويات

١	تعليمات HP DeskJet GT 5810 series
٢	بدء الاستخدام
٣	أجزاء الطابعة
٥	التعرف على نظام خزان الحبر
٦	مميزات لوحة التحكم
٨	مصاييح لوحة التحكم وعرض حالة الرموز
١٢	تحميل وسائط
١٧	تحميل نسخة أصلية على السطح الزجاجي للماسحة الضوئية
١٨	أساسيات الورق
٢٠	افتح برنامج طابعة HP (نظام التشغيل Windows)
٢١	وضع السكون
٢٢	الوضع الهادئ
٢٣	إيقاف تلقائي
٢٤	طباعة
٢٥	الطباعة من جهاز الكمبيوتر
٣١	تلميحات للطباعة الناجحة
٣٤	النسخ والمسح الضوئي
٣٥	نسخ المستندات
٣٦	قم بإجراء مسح ضوئي باستخدام برنامج الطابعة HP
٣٩	تلميحات النسخ والمسح الضوئي الناجحين
٤٠	إدارة الحبر ورأس الطابعة
٤١	صام الحبر
٤٢	مستويات الحبر
٤٣	إعادة تعبئة خزانات الحبر
٤٦	طلب مستلزمات الحبر
٤٧	الطباعة بالحبر الأسود فقط
٤٨	تلميحات حول التعامل مع الحبر ورأس الطابعة

٦ توصيل طابعتك ٤٩

٥٠ قم بتوصيل الطابعة بالكمبيوتر باستخدام كابل USB (اتصال غير شبكي)

٧ حل مشكلة ٥١

٥٢ انخسار الورق ومشاكل تغذية الورق

٦٠ مشكلات رؤس الطباعة

٦٧ مشاكل متعلقة بالطباعة

٧٦ مشاكل النسخ

٧٧ مشاكل المسح الضوئي

٧٨ مشاكل تتعلق بأجهزة الطباعة

٧٩ رموز الخطأ في لوحة التحكم

٨٠ خدمة دعم HP

الملحق أ المعلومات الفنية ٨٢

٨٣ الإشعارات الخاصة بشركة HP

٨٤ المواصفات

٨٦ برنامج الإشراف البيئي على المنتجات

٩١ الإشعارات التنظيمية

الفهرس ٩٥

HP DeskJet GT 5810 series تعليمات

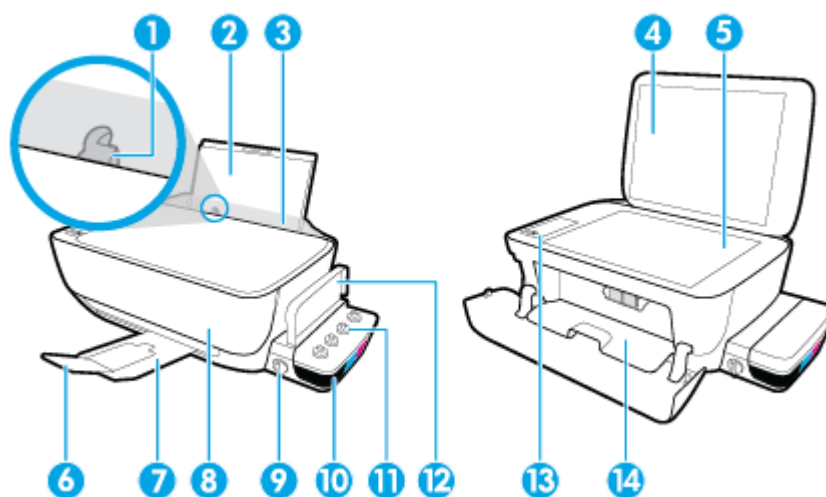
١

تعرف على كيفية استخدام HP DeskJet GT 5810 series .

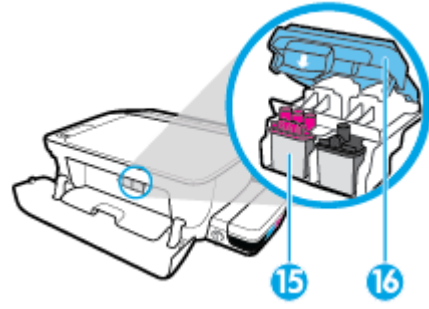
- [بدء الاستخدام في صفحة ٢](#)
- [طباعة في صفحة ٢٤](#)
- [النسخ والمسح الضوئي في صفحة ٣٤](#)
- [إدارة الحبر ورأس الطباعة في صفحة ٤٠](#)
- [توصيل طابعتك في صفحة ٤٩](#)
- [حل مشكلة في صفحة ٥١](#)
- [المعلومات الفنية في صفحة ٨٢](#)

- [أجزاء الطابعة](#)
- [التعرف على نظام خزان الحبر](#)
- [مميزات لوحة التحكم](#)
- [مصاييح لوحة التحكم وعرض حالة الرموز](#)
- [تحميل وسائط](#)
- [تحميل نسخة أصلية على السطح الزجاجي للاسمعة الضوئية](#)
- [أساسات الورق](#)
- [افتح برنامج طابعة HP \(نظام التشغيل Windows\)](#)
- [وضع السكون](#)
- [الوضع الهادئ](#)
- [إيقاف تلقائي](#)

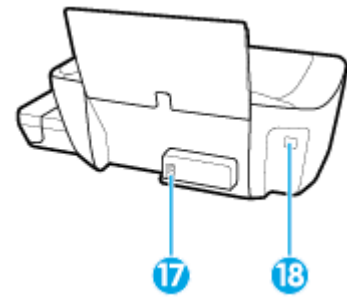
أجزاء الطابعة



1	دليل عرض الورق
2	درج الإدخال
3	غطاء درج الإدخال
4	غطاء الماسحة الضوئية
5	زجاج الماسحة الضوئية
6	أداة إطالة درج الإخراج (يشار إليها أيضًا كأداة إطالة الحاوية)
7	درج الإخراج
8	الباب الأمامي
9	صام الحبر
10	خزان الحبر
11	أغطية خزان الحبر
12	غطاء خزان الحبر
13	لوحة التحكم
14	باب الوصول إلى الخرطوشات



رؤوس الطباعة	15
مزلاج رأس الطباعة	16

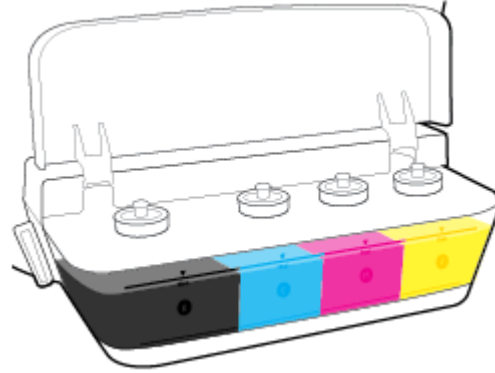
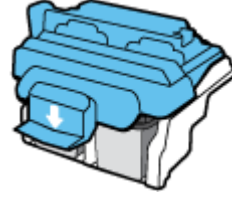
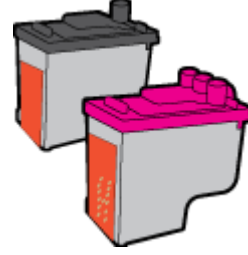


توصيل الطاقة	17
متخذ USB	18

التعرف على نظام خزان الحبر

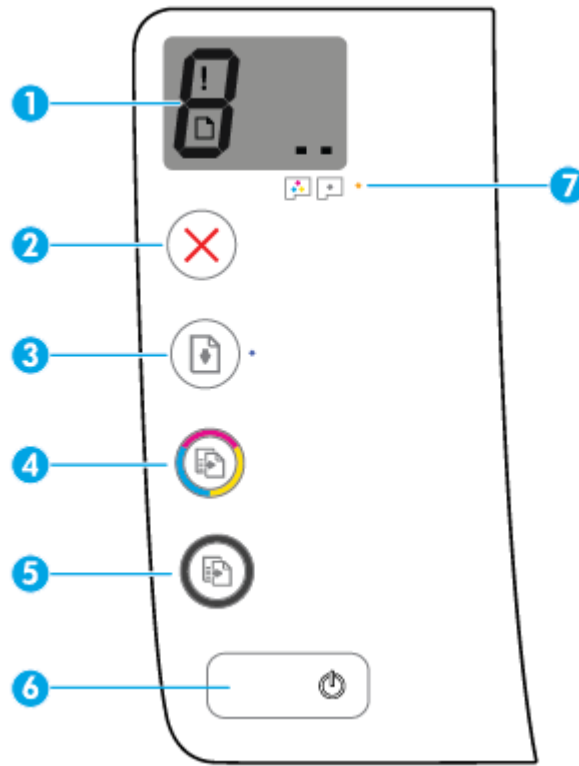
تعرف على نظام خزان الحبر لسلسلة HP DeskJet GT 5810 series .

المصطلح	التصريف
رؤوس الطباعة	تعد رؤوس الطباعة مكونات آلية الطباعة التي توضع الحبر على الورق. هناك رأسا طباعة: رأس طباعة بالحبر الأسود ورأس طباعة بالحبر الثلاثي الألوان. بعد تركيب رؤوس الطباعة، يجب عدم إزالتها من حامل خرطوشات الطباعة.
مزلاج رأس الطباعة	يعمل مزلاج رأس الطباعة الموجود على حامل خرطوشات الطباعة على تثبيت رؤوس الطباعة في الحامل. يجب عدم فتح مزلاج رأس الطباعة بعد تركيب رؤوس الطباعة وتجهيز نظام الحبر.
خزانات الحبر	تعد خزانات الحبر حاويات خارجية للحبر توجد في الجانب الأيمن من الطابعة. توجد أربعة خزانات حبر: طابع كل من خزانات الحبر لونا مميثا: أسود وسماوي وأرجواني وأصفر.
أغطية خزان الحبر	تعد أغطية خزان الحبر سدادات مطاطية مستخدمة لعلق خزانات الحبر.
صمام الحبر	يتحكم بمعدل صمام الحبر الموجود على جانب خزان الحبر في تدفق الحبر بين الخزانات ورؤوس الطباعة. للمزيد من المعلومات، راجع صمام الحبر في صفحة 51 .
التجهيز	التجهيز هو عملية تعبئة أنابيب إمداد الحبر التي توصل خزانات الحبر برؤوس الطباعة. تحدث هذه العملية عندما تترك رؤوس طباعة جديدة وتبدأ عملية التجهيز من لوحة التحكم. للمزيد من المعلومات حول التجهيز، راجع أقفولات تجهيز ومحاذاة رؤوس الطباعة في صفحة 9 .
محاذاة	يستخدم هذا الإجراء لمحاذاة رؤوس الطباعة من أجل تحسين جودة الطباعة. للمزيد من المعلومات حول المحاذاة، راجع أقفولات تجهيز ومحاذاة رؤوس الطباعة في صفحة 9 .



مميزات لوحة التحكم

نظرة عامة عن الأزرار والمصابيح



الوصف	الميزة
شاشة لوحة التحكم: يشير إلى عدد النسخ، وحالة تجهيز رؤوس الطباعة، وأخطاء الوسائط، والمشكلات المتعلقة برؤوس الطباعة.	1
زر إلغاء الأمر: يوقف العملية الحالية.	2
زر استئناف: يقوم باستئناف المهمة بعد أي تعطل (على سبيل المثال، بعد تحميل الورق أو إزالة احتشار الورق).	3
استئناف مصباح: يشير إلى أن الطابعة في حالة تحذير أو خطأ.	
زر بدء النسخ بالألوان: يبدأ عملية نسخ بالألوان. لزيادة عدد النسخ الملونة، اضغط على الزر عدة مرات. ستبدأ عملية النسخ خلال ثانيتين بعد آخر ضغط على الزر.	4
ملاحظة: يمكنك إنشاء تقرير تشخيص جودة الطباعة بالضغط على زر بدء النسخ بالألوان لمدة 3 ثوانٍ.	
زر بدء النسخ بالأسود: يبدأ عملية نسخ بالأسود. لزيادة عدد النسخ الأبيض والأسود، اضغط على الزر عدة مرات. ستبدأ عملية النسخ خلال ثانيتين بعد آخر ضغط على الزر.	5
زر الطاقة: يقوم بتشغيل الطابعة وإيقاف تشغيلها.	6
تنبيه رأس الطباعة مصباح: يشير إلى مشاكل في رؤوس الطباعة.	7

أيقونات شاشة لوحة التحكم



الوصف	الرمز
عدد النسخ رمز : يعرض عدد النسخ عندما يتم نسخ المستندات، ويتغير إلى الحرف P عندما تتطلب الطابعة إجراء التجهيز، ويتبدل بين الحرف E وبين رقم عندما تكون الطابعة في حالة خطأ.	
خطأ رمز : يشير إلى حدوث خطأ.	
خطأ في الورق رمز : يشير إلى خطأ يتعلق بالورق.	
رأس الطابعة رموز: يشير ويميض رمز رأس الطابعة الأسمر إلى خطأ ذي صلة برأس الطابعة الثلاثي الألوان. ويشير ويميض الرمز الأبيض إلى خطأ ذي صلة برأس الطابعة الأسود.	

مصايح لوحة التحكم وعرض حالة الرموز

- [الطاقة مصباح الزر](#)
- رموز رأس الطابعة ومصباح تنبيه رأس الطابعة
- أيقونات تجهيز ومحاذاة رؤوس الطابعة
- رمز خطأ ، ورمز خطأ في الورق ومصباح استئناف
- رمز عدد النسخ
- أيقونة صيانة نظام الحبر

الطاقة مصباح الزر



الحالة	الوصف
التشغيل	الطابعة قيد التشغيل.
إيقاف التشغيل	تم إيقاف تشغيل الطابعة.
خافت	يشير إلى أن الطابعة في وضع السكون. يدخل الجهاز تلقائيًا وضع السكون بعد مرور 5 دقائق من عدم النشاط. بعد مرور ساعتين في وضع السكون، تتوقف الطابعة عن التشغيل تلقائيًا إذا لم تكن متصلة بشبكة لاسلكية.
يومض	الطابعة تقوم بمعالجة مهمة. لإلغاء المهمة، اضغط على الزر إلغاء الأمر (X) .
يومض بسرعة	إذا كان باب الوصول إلى رؤوس الطابعة مفتوحًا، فأغلقه. إذا كان باب الوصول إلى رؤوس الطابعة مغلقًا والمصباح يومض سريعًا، فإن الطابعة في حالة خطأ والتي يمكن حلها عن طريق اتباع الرسائل الظاهرة على شاشة جهاز الكمبيوتر. في حالة عدم مشاهدتك أية رسائل على الشاشة، جرب طباعة مستند لتوليد رسالة على الشاشة.

رموز رأس الطابعة ومصباح تنبيه رأس الطابعة

- يومض رمز خطأ وأحد رمزي رأس الطابعة ومصباح تنبيه رأس الطابعة .



السبب	الحل
قد حدثت إحدى المشكلات التالية.	— إذا كان أحد رؤوس الطابعة مفقودًا، أدخل رأس الطابعة المناسب.
— رأس الطابعة المناسب مفقود.	— إذا تم تركيب كلا رأسي الطابعة في الطابعة، فأزل رأس الطابعة المناسب وتأكد من عدم وجود سداة أو شريط بلاستيكي عليه، ثم أعد إدخال رأس الطابعة بطريقة سليمة.
— رأس الطابعة المناسب مركب بشكل غير صحيح.	— تنبيه: يجب اتباع هذه الإرشادات فقط في حالة تركيب رؤوس الطابعة أثناء إعداد الطابعة الأولى. إذا تم تجهيز رؤوس الطابعة بالحبر، لا يجوز فتح مزلاج رأس الطابعة. فقد يؤدي فتح المزلاج إلى تلف دائم في رؤوس الطابعة.
— ما يزال يحتوي رأس الطابعة المناسب على الشريط البلاستيكي البرتقالي أو السداة.	— للمزيد من المعلومات، راجع حل مشكلات رؤوس الطابعة في صفحة ٦٠ .

- يومض رمز خطأ ورمزا رأس الطابعة ومصباح تنبيه رأس الطابعة .



السبب	الحل
قد حدثت إحدى المشكلات التالية.	— في حالة عدم وجود أي رؤوس طباعة مركبة في الطابعة، قم بتثبيت رؤوس الطابعة.
— كلا رأسي الطابعة مفقودان.	— إذا تم تركيب كلا رأسي الطابعة في الطابعة، فأزل رأسي الطابعة وتأكد من عدم وجود سدادة أو شريط بلاستيكي عليها، ثم أعد إدخال رأسي الطابعة بطريقة سليمة.
— كلا رأسي الطابعة مريكان بشكل غير صحيح.	— تنبيه: يجب اتباع هذه الإرشادات فقط في حالة تركيب رؤوس الطابعة أثناء إعداد الطابعة الأولى. إذا تم تجهيز رؤوس الطابعة بالحبر، لا يجوز فتح مزلاج رأس الطابعة. فقد يؤدي فتح المزلاج إلى تلف دائم في رؤوس الطابعة.
— ما يزال يحتوي كلا رأسي الطابعة على الأشرطة البلاستيكية البرتقالية أو السدادات.	— تأكد من أنك تستخدم رؤوس طباعة HP المناسبة لطابعتك.
— كلا رأسي الطابعة غير متوافقين أو تالفان.	— في حالة استمرار الخطأ، يرجى الاتصال بدعم HP للحصول على المساعدة.

أيقونات تجهيز ومحاذاة رؤوس الطابعة

رؤوس الطابعة مستعدة للتجهيز

- تتغير أيقونة عدد النسخ إلى الحرف P الواض أثناء إعداد الطابعة الأولى. في نفس الوقت تتطفي جميع الأيقونات الأخرى على شاشة لوحة التحكم.



السبب	الحل
تكشف الطابعة أثناء الإعداد الأولي أنه تم تركيب رؤوس الطابعة الجديدة وأن نظام الحبر مستعد للتجهيز.	تأكد من ملء جميع خزانات الحبر فوق خط الحد الأدنى ومن إغلاق مزلاج رأس الطابعة الأزرق بإحكام. اضغط طويلاً على زر استئناف (⏮) لمدة 3 ثوانٍ لبدء التجهيز.
	ملاحظة: سيجري التجهيز في الخلفية ولن يمنع إجراء الطابعة أو النسخ.

أيقونة حالة المحاذاة

- تتغير أيقونة عدد النسخ إلى الحرف A الواض.




السبب	الحل
تم طباعة صفحة المحاذاة والمهزاز في انتظار المسح الضوئي.	ضع صفحة المحاذاة مع توجيه الوجه المطبوع عليه إلى الأسفل على السطح الزجاجي للباعثة الضوئية، ثم اضغط على زر بدء النسخ بالألوان (⌂) الموجود على لوحة التحكم لإجراء المحاذاة.
	ملاحظة: عند بدء المسح الضوئي، يتغير الحرف 'A' الواض إلى الحرف 'A' الثابت. تنتهي المحاذاة بعد إجراء المسح الضوئي.
—	إذا حدثت المحاذاة كجزء من عملية التجهيز أثناء إعداد الطابعة الأولى، فينتقل الحرف 'A' الثابت إلى خطوط دوارة بمجرد اكتمال المحاذاة.
—	إذا حدثت المحاذاة بعد إعداد الطابعة الأولى، فتعود شاشة لوحة التحكم إلى حالتها العادية بمجرد اكتمال المحاذاة.

رمز خطأ ، ورمز خطأ في الورق ومصباح استئناف

رمز خطأ ، ورمز خطأ في الورق ومصباح استئناف جميعهم يومضون سريعاً.



السبب	الحل
تسنم الطابعة حمة الطابعة، وتكشف أنه لا يوجد ورق في درج الإدخال.	قم بتحميل الورق ثم اضغط على زر استئناف () لمواصلة الطابعة.
	للحصول على معلومات حول كيفية تحميل الورق، راجع تحميل وسائط في صفحة ١٢ .

رمز عدد النسخ


• يتبدل رمز عدد النسخ بين الحرف E والرقم 3. وفي نفس الوقت، يومض مصباح استئناف ويضيء مصباح الزر الطاقة .



السبب	الحل
أعيقت عربة الخرطوشة داخل الطابعة.	افتح باب الوصول إلى رؤوس الطابعة وتأكد من عدم إعاقة حامل الخرطوشات. انقل حامل الخرطوشات ناحية اليمين، وأغلق باب الوصول إلى رؤوس الطابعة، ثم اضغط على زر استئناف () لمواصلة الطابعة. راجع إخترار الورق ومشاكل تغذية الورق في صفحة ٥٢ للحصول على المزيد من المعلومات.
	تنبيه: لا يجوز فتح مزلاج رأس الطابعة إذا قد تم تجهيز رؤوس الطابعة بالحبر. فقد يؤدي فتح المزلاج إلى تلف دائم في رؤوس الطابعة.

• يتبدل رمز عدد النسخ بين الحرف E والرقم 4. وفي نفس الوقت، يومض رمز خطأ ورمز خطأ في الورق ومصباح استئناف .



السبب	الحل
يوجد أخترار في الورق.	قم بحو أخترار الورق، ثم اضغط على زر استئناف () لتابعة الطابعة.
	للمزيد من المعلومات، راجع إخترار الورق ومشاكل تغذية الورق في صفحة ٥٢ .

• يتبدل رمز عدد النسخ بين الحرف E وبين الرقم 5. وفي نفس الوقت، جميع المصايح في لوحة التحكم يومضون سريعاً.



السبب	الحل
الماسحة الضوئية لا تعمل.	قم بإيقاف تشغيل الطابعة ثم تشغيلها.
	وفي حالة استمرار المشكلة، اتصل بـ HP . ستستمر الطابعة في الطباعة حتى إذا كان الماسح الضوئي لا يعمل.

• تتبدل أيقونة عدد النسخ بين الحرف E والرقم 6.



السبب	الحل
الطابعة في حالة خطأ.	أعد ضبط الطابعة.
	١. قم بإيقاف تشغيل الطابعة.
	٢. قم بفصل سلك الطاقة.
	٣. انتظر لمدة دقيقة، ثم قم بتوصيل سلك الطاقة مرة أخرى.
	٤. قم بتشغيل الطابعة.
	وفي حالة استمرار المشكلة، اتصل بـ HP .

أيقونة صيانة نظام الحبر

تتبدل أيقونة عدد النسخ بين الحرف E والرقم 9.



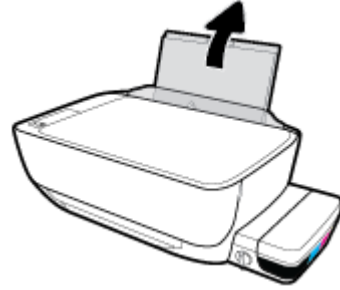
السبب	الحل
تكتشف الطابعة أن نظام الحبر بحاجة إلى الصيانة.	افتح باب الوصول إلى رؤوس الطباعة بالكامل وأغلقه على الفور. تساعد هذه العملية على إزالة تراكم الحبر والحفاظ على أفضل جودة للطباعة طوال عمر الطابعة.
	تنبيه: لا تفتح مزلاج رأس الطباعة الأزرق أثناء هذه العملية؛ وإلا فقد تحتاج إلى رؤوس طباعة جديدة لتشغيل الطابعة.

تحميل وسائط

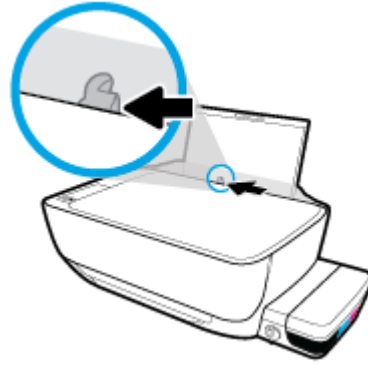
حدد حجم ورق للمتابعة.

لتحميل ورق بحجم كامل

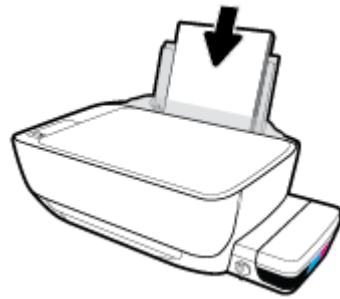
٠١ ارفع درج الإدخال.



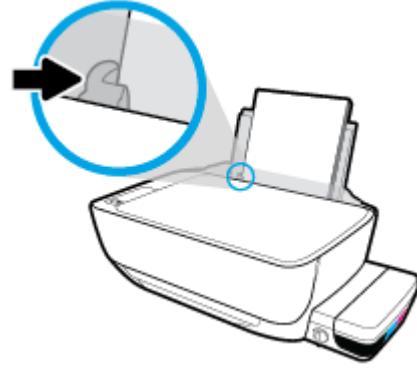
٠٢ اسحب موجه عرض الورق إلى اليسار.



٠٣ أدخل رزمة الورق في درج الإدخال مع جعل الحافة القصيرة لأسفل وجانب الطباعة لأعلى، ثم قم بإمالة رزمة الورق لأسفل حتى تتوقف.



٤. ادفع دليل عرض الورق بمبينا حتى يتوقف عند حافة الورق.



٥. اسحب درج الإخراج وامتداد الدرج للخارج.

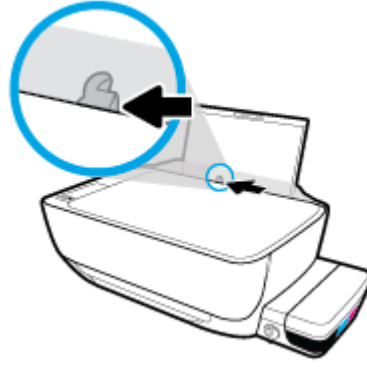


لتحميل ورق بحجم صغير

١. ارفع درج الإدخال.



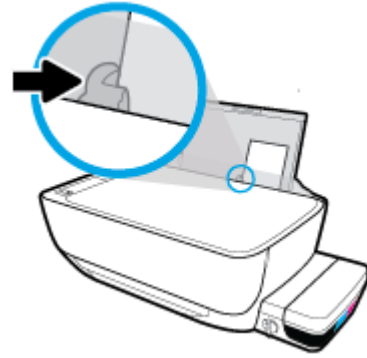
٠٢ اسحب موجه عرض الورق إلى اليسار.



٠٣ أدخل رزمة من الورق الصغير الحجم (مثل ورق الصور) في أقصى الجانب الأيمن من درج الإدخال مع توجيه الحافة القصيرة إلى الأسفل والوجه المخصص للطباعة إلى الأعلى وادفع رزمة الورق للأسفل حتى تتوقف.



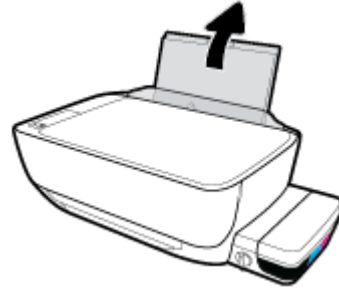
٠٤ ادفع دليل عرض الورق يمينًا حتى يتوقف عند حافة الورق.



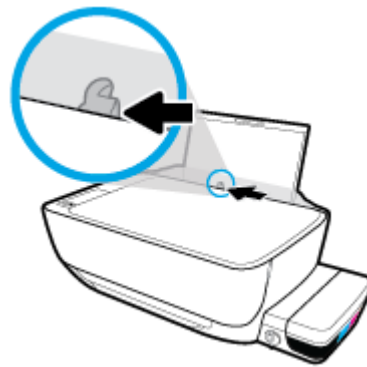
٠٥ اسحب درج الإخراج وامتداد الدرج للخارج.



٠١ ارفع درج الإدخال.

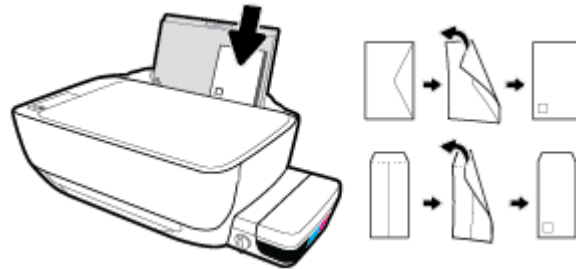


٠٢ اسحب موجه عرض الورق إلى اليسار.

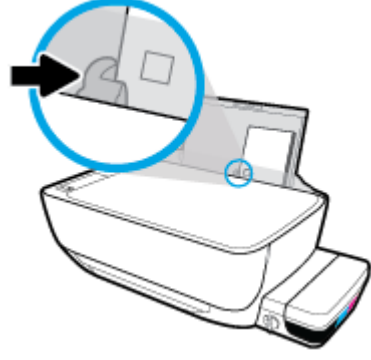


٠٣ أدخل مطروف أو أكثر إلى أقصى الجانب الأيمن من درج الإدخال، ثم قم بتمرير رزمة الأظرف للأسفل حتى تتوقف.

يجب توجيه الوجه المخصص للطباعة للأعلى. بالنسبة للأظرف ذات اللسان الموجود على الحافة الطويلة، أدخل الأظرف عموديًا مع توجيه اللسان للأسفل واليسار. بالنسبة للأظرف ذات اللسان الموجود على الحافة القصيرة، أدخل الأظرف عموديًا مع توجيه اللسان للأسفل والأمام.



٤. حرك موجه عرض الورق إلى اليمين على رزمة الأظرف حتى يتوقف.



٥. اسحب درج الإخراج وامتداد الدرج للخارج.



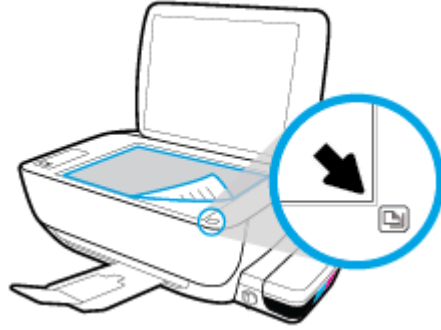
تحميل نسخة أصلية على السطح الزجاجي للماسحة الضوئية

لتحميل نسخة أصلية على زجاج الماسحة الضوئية

٠١ ارفع غطاء الماسح الضوئي.



٠٢ حمل النسخة الأصلية مع توجيه الوجه المخصص للطباعة لأسفل على الزاوية الأمامية اليمنى للسطح الزجاجي للماسحة الضوئية.



٠٣ أغلق غطاء الماسحة الضوئية.



تم تصميم الطابعة للعمل الجيد مع معظم أنواع الأوراق المكتبية. ومن الأفضل اختبار مجموعة متنوعة من أنواع ورق الطباعة قبل شراء كميات كبيرة. استخدم ورق من إنتاج HP للحصول على جودة طباعة مثلى. قم بزيارة موقع ويب HP على www.hp.com للحصول على مزيد من المعلومات حول ورق HP.

توصي HP باستخدام أوراق عادية مع شعار ColorLok لطباعة المستندات العادية. يتم اختبار جميع الأوراق التي تتضمن شعار ColorLok بشكل مستقل بحيث تلبى معايير عالية من ناحية الوثوقية وجودة الطباعة، وتنتج مستندات مع ناطخ أقل، تسويد أخف وألوان زاهية وتجف بشكل أسرع من أوراق عادية قياسية. اجث عن الورق الحامل شعار ColorLok والذي يأتي في شتى الأوزان والأحجام لدى منتجي الورق الكبار.



يحتوي هذا القسم على المواضيع التالية:

- أنواع الورق الموصى بها للطباعة
- طلب مستلزمات الورق من HP

أنواع الورق الموصى بها للطباعة

الحصول على أفضل جودة من الطباعة، توصي شركة HP باستخدام ورق HP المصمم خصيصاً لنوع المشروع الذي تقوم بطباعته. قد لا تتوفر بعض أنواع الورق في بلدك/منطقتك.

طباعة صور

• HP Premium Plus Photo Paper

يغطي ورق الطباعة HP Premium Plus Photo Paper بأعلى جودة من HP للحصول على أفضل الصور. باستخدام ورق الطباعة HP Premium Plus Photo Paper، يمكنك طباعة صور جميلة وقابلة للجفاف على الفور بحيث يمكنك مشاركتها مباشرة من الطابعة. يتوفر هذا الورق بأحجام عدة، بما في ذلك A4 و 8.5 × 11 بوصة، و 6 × 4 بوصة (10 × 15 سم)، و 7 × 5 بوصة (13 × 18 سم) ويطبقتين خارجيتين — لامعة أو خفيفة اللعان (نصف لامعة). وهو مثالي للتأطير أو عرض أو هدايا أفضل الصور لديك ومشروعات الصور الخاصة. يعمل ورق الطباعة HP Premium Plus Photo Paper على إخراج نتائج رائعة من حيث الجودة الاحترافية والتحمل.

• HP Advanced Photo Paper (ورق الصور المتقدم من HP)

يتميز ورق الصور اللامع هذا بمادته سريعة الجفاف من أجل التعامل معه بسهولة دون تليخه. يتميز هذا النوع بقدرته على مقاومة الماء والبقع وخصائص الرطوبة. تشابه المطبوعات الخاصة بك عند لمسها ورؤيتها صور تمت معالجتها في الحبل. وهو متوفر بمقاسات متعددة بما في ذلك A4، و 8.5 × 11 بوصة، و 10 × 15 سم (4 × 6 بوصة) و 13 × 18 سم (5 × 7 بوصة). يخلو الورق من الحمض لحصولك على مستندات تدوم طويلاً.

• ورق HP Everyday Photo Paper

تم طباعة لقطات ملونة يومية منخفضة التكلفة، باستخدام ورق مصمم لطباعة عرضية للصور. يجف هذا الورق المغقول ثمة بسرعة من أجل المعالجة السهلة. حصل على صور واضحة ودقيقة عند استخدامك هذا الورق مع أية طابعة لنفت الحبر. متوفر بطبقة خارجية لامعة ومقاسات متعددة بما في ذلك A4، و 8.5 × 11 بوصة، و 5 × 7 سم و 4 × 6 بوصة (10 × 15 سم). يخلو الورق من الحمض لحصولك على مستندات تدوم طويلاً.

• حزم الطباعة HP Photo Value Packs

تجمع حزم HP Photo Value Packs بشكل مريح كل من خرطوشة الحبر الأصلية من HP وورق HP Advanced Photo Paper بصورة مريحة لتوفير الوقت ولتلا تحتاج إلى الحذر عند طباعة الصور بجودة المختبر وبمن مغقول مع طابعة HP خاصتك. تم تصميم الحبر الأصلية من HP مع HP Advanced Photo Paper ليعملان معاً حيث تنتج صورك طويلة الأمد ورائعة المنظر، المطبوع تلو الآخر. هذا الخيار مناسب لطباعة مجموعة ضخمة من الصور أو لطباعة الصور أكثر من مرة لمشاركتها مع الآخرين.

- ورق عرض HP فاخر غير لامع 120 جم أو ورق احترافي HP غير لامع 120

تعد هذه الأوراق أوراقاً قوية غير لامعة على وجهي الورقة تناسب العرض التقديمي، والعروض، والتقارير والرسائل الإخبارية. هذه الأوراق ثقيلة الوزن لتتحقق روعة الملمس والتأثير.

- HP Professional Paper 180 Glossy أو HP Brochure Paper 180g Glossy

تكون هذه الأوراق مطلية بطبقة لامعة على وجهي الورقة من أجل استخدام الوجهين. هذه الأوراق هي الاختيار الأمثل للمواد شبه المصورة المعاد إخراجها والرسومات التجارية للصفحات الأولى من التقارير والعروض التقديمية الخاصة والنشرات والرسائل البريدية الترويجية والتقويمات.

- ورق منشور HP غير لامع 180 جم أو ورق احترافي HP غير لامع 180

تكون هذه الأوراق مطلية بطبقة لامعة على وجهي الورقة من أجل استخدام الوجهين. إن هذه الأوراق هي الاختيار الأمثل للمواد شبه المصورة المعاد إخراجها والرسومات التجارية للصفحات الأولى من التقارير والعروض التقديمية الخاصة والنشرات والرسائل البريدية الترويجية والتقويمات.

الطباعة اليومية

تميز جميع الأوراق المدرجة بغرض الطباعة اليومية بتقنية ColorLok للتقليل من تلطخ الورق بالحبر، وجعل اللون الأسود أكثر قوة وتوفير الألوان الزاهية.

- HP Bright White Inkjet Paper (ورق Inkjet أبيض ساطع من HP)

يوفر HP Bright White Inkjet Paper (ورق Inkjet أبيض ساطع من HP) تبايناً كبيراً في الألوان ووضوحاً في النص. وهذا النوع غير الشفاف مناسب لاستخدام الألوان على الوجهين دون نقادها من خلاله، مما يجعله مناسباً تماماً للرسائل الإخبارية، التقارير والنشرات الإعلانية.

- ورق طباعة من HP

يعتبر HP Printing Paper (ورق الطباعة من HP) ورق لوظائف متعددة بجودة عالية. ينتج هذا الورق مستندات أقوى عند لمسها ورؤيتها من المستندات المطبوعة على ورق عادي لوظائف متعددة أو على ورق النسخ. يخلو الورق من الحمض لحصولك على مستندات تدوم طويلاً.

- HP Office Paper (ورق المكتب من HP)

يعتبر HP Office Paper (ورق المكتب من HP) ورق لوظائف متعددة بجودة عالية. يناسب الورق عمل نسخ، مسودات، مذكرات ومستندات يومية أخرى. يخلو الورق من الحمض لحصولك على مستندات تدوم طويلاً.

- HP Office Recycled Paper ورق

يعتبر HP Office Recycled Paper (الورق المكتبي المعاد تدويره من HP) ورقاً لوظائف متعددة بجودة عالية والذي تم تصنيعه من الألياف المعاد تدويرها بمعدل 30%.

طلب مستلزمات الورق من HP

تم تصميم الطابعة للعمل الجيد مع معظم أنواع الأوراق المكتبية. استخدم ورق من إنتاج HP للحصول على جودة طباعة مثلى.

لطلب أوراق HP ومستلزمات أخرى، انتقل إلى www.hp.com. في الوقت الحالي، تتوفر بعض الأجزاء من موقع ويب HP باللغة الإنجليزية فقط.

توصي HP باستخدام أوراق عادية تتضمن شعار ColorLok في طباعة ونسخ المستندات اليومية. يتم اختبار كافة أوراق شعار ColorLok بشكل مستقل للتوافق مع معايير الكفاءة وجودة الطباعة وإنتاج مستندات ذات ألوان واضحة ومشرقة وألوان سوداء سميكة تجف بشكل أقصر من الورق العادي. ابحث عن أوراق تتضمن شعار ColorLok بأوزان وأحجام مختلفة من قبل شركات مصنعة كبيرة للورق.

افتح برنامج طابعة HP (نظام التشغيل Windows)

بعد تثبيت برنامج الطابعة HP، انقر نقرًا مزدوجاً على رمز الطابعة على سطح المكتب أو القيام بأحد الإجراءات التالية لفتح برنامج الطابعة:

- **Windows 10:** من شاشة سطح المكتب، انقر على ابدأ، ثم حدد جميع التطبيقات وانقر على HP. ثم انقر على مجلد الطابعة، ثم حدد الرمز الذي يحمل اسم الطابعة.
- **Windows 8.1:** انقر فوق السهم لأسفل في الزاوية السفلى اليسرى من شاشة ابدأ، ثم حدد اسم الطابعة.
- **Windows 8:** انقر بالزر الأيمن في منطقة فارغة من الشاشة، ثم انقر فوق كل التطبيقات من شريط التطبيقات، ثم قم بتحديد اسم الطابعة.
- **Windows XP, Windows Vista, Windows 7:** من سطح المكتب الخاص بالكمبيوتر، انقر فوق ابدأ، ثم اختر كافة البرامج وانقر فوق HP. ثم انقر فوق مجلد طابعتك ثم اختر الرمز الذي يحمل اسم الطابعة.

وضع السكون

- يتم تقليل استخدام الطاقة الكهربائية في وضع السكون.
- بعد الإعداد الأولي للطابعة، فسوف تدخل لوضع السكون بعد حوالي 5 دقائق من المحمول.
- مصباح زر الطاقة خافت وشاشة لوحة تحكم الطابعة لا تعمل في وضع السكون.
- يمكن إنهاء وضع السكون للطابعة بالضغط على أحد الأزرار الموجودة على لوحة التحكم، أو عن طريق إرسال مهمة طباعة أو مسح ضوئي إلى الطابعة.

الوضع الهادئ

الوضع الهادئ يبطئ من الطباعة للحد من الضوضاء بشكل عام دون التأثير على جودة الطباعة. يعمل الوضع الهادئ فقط للطباعة مع جودة طباعة طبيعية على الورق العادي. لتقليل الضوضاء الناتجة عن الطباعة، تم تشغيل الوضع الهادئ. للطباعة بسرعة طبيعية، تم إيقاف تشغيل الوضع الهادئ. يتم إيقاف تشغيل الوضع الهادئ افتراضياً.

ملاحظة: في الوضع الهادئ، إذا كنت تطبع على ورق عادي بجودة المسودة أو أفضل جودة أو إذا قمت بطباعة الصور أو المظاريف، تعمل الطابعة بنفس الطريقة كما هو الحال عندما يتم إيقاف تشغيل الوضع الهادئ.

لتشغيل الوضع الهادئ أو إيقاف تشغيله من خلال برنامج الطابعة (نظام التشغيل Windows)

١. افتح برنامج طابعة HP. للمزيد من المعلومات، راجع [افتح برنامج طابعة HP \(نظام التشغيل Windows\)](#) في صفحة ٢٠.
٢. انقر فوق علامة التبويب الوضع الهادئ.
٣. انقر فوق **On (تشغيل)** أو **Off (إيقاف تشغيل)**.
٤. انقر على حفظ الإعدادات.

إيقاف تلقائي

تقوم الميزة بإيقاف تشغيل الطابعة بعد مرور ساعتين من عدم النشاط لتقليل استهلاك الطاقة. تعمل إيقاف تلقائي على إيقاف تشغيل الطابعة تمامًا، لذا يجب عليك استخدام زر الطاقة لتشغيل الطابعة مرة أخرى. إذا كانت طابعتك تدعم هذه الميزة الموفرة للطاقة، فيتم تمكين إيقاف تلقائي أو تعطيلها تلقائيًا حسب قدرات الطابعة وخيارات الاتصال. حتى عندما يتم تعطيل إيقاف تلقائي، تدخل الطابعة وضع "السكون" بعد 5 دقائق من عدم النشاط للمساعدة في تقليل استهلاك الطاقة.

- يتم تمكين إيقاف تلقائي عند تشغيل الطابعة، أو في حالة عدم تزويد الطابعة بقدرات الشبكة أو الفاكس أو عدم استخدامها لتلك القدرات.
- يتم تعطيل إيقاف تلقائي عند تشغيل القدرة اللاسلكية أو قدرة Wi-Fi Direct للطابعة أو عند إنشاء اتصال فاكس أو اتصال USB أو اتصال بشبكة Ethernet من طابعة مزودة بقدرات الفاكس أو USB أو شبكة Ethernet.

- [الطباعة من جهاز الكمبيوتر](#)
- [تلمحات للطباعة الناجحة](#)

الطباعة من جهاز الكمبيوتر

- [طباعة مستندات](#)
- [طباعة الصور](#)
- [طباعة الأظرف](#)
- [الطباعة باستخدام وضع الحد الأقصى للنقطة في كل بوصة \(dpi\)](#)

طباعة مستندات

قبل طباعة المستندات، تأكد من أن لديك ورق مجمل في درج الإدخال وأن درج الإخراج مفتوح. للمزيد من المعلومات عن تحميل الورق، راجع [تحميل وسائط في صفحة ١٢](#).

لطباعة مستند (نظام التشغيل Windows)

١- من برنامجك حدد **طباعة**.

٢- تأكد من تحديد الطابعة.

٣- انقر فوق الزر الذي يفتح مربع الحوار **Properties** (خصائص).

استنادًا إلى تطبيق البرنامج الذي تستخدمه، قد يسمى هذا الزر **Properties** (خصائص)، **Options** (خيارات)، **Printer Setup** (إعدادات الطباعة)، **Printer Properties** (خصائص الطابعة)، أو **Printer Preferences** (تفضيلات).

٤- حدد الخيارات المناسبة.

- في علامة التبويب **Layout** (تخطيط)، اختر **Portrait** (عمودي) أو **Landscape** (أفقي) كاتجاه.
- من علامة التبويب **ورق/جودة** واختر نوع الورق المناسب من القائمة المنسدلة **وسائط** ومنطقة **تحديد الدرج**، حدد جودة الطباعة المناسبة من منطقة **إعدادات الجودة**، ثم حدد اللون المناسب من منطقة **اللون**.

● انقر فوق الزر **Advanced** (متقدم) وحدد حجم الورق المناسب من قائمة **Paper Size** (حجم الورق) المنسدلة.

٥- انقر فوق **OK** (موافق) للعودة إلى مربع حوار **Properties** (خصائص).

٦- انقر فوق **Print** (طباعة) أو **OK** (موافق) لبدء الطباعة.

طباعة المستندات (نظام التشغيل OS X)


١- من قائمة **File** (ملف) في تطبيق البرنامج، قم باختيار **Print** (طباعة).

٢- تأكد أنك قمت باختيار طابعتك.

٣- ضبط خيارات طباعة الصور

إذا كنت لا ترى خيارات في مربع الحوار الخاص بالطابعة، انقر فوق **Show Details** (عرض التفاصيل).

● اختر حجم الظرف المناسب في القائمة المنبثقة **Paper Size** (حجم الورق).

 **ملاحظة:** إذا قمت بتغيير حجم الورق، تأكد من أنك قمت بتحميل الورق الصحيح.

- حدد الاتجاه.
- أدخل النسبة المئوية لتغيير الحجم.

٤. انقر فوق **Print** (طباعة).

للطباعة على وجمي الصفحة (نظام التشغيل Windows)

١. من برنامجك حدد طباعة.
 ٢. تأكد من تحديد الطابعة.
 ٣. انقر فوق الزر الذي يفتح مربع الحوار **خصائص**.
- استنادًا إلى تطبيق البرنامج الذي تستخدمه، قد يسمى هذا الزر **خصائص** أو **خيارات** أو **إعداد الطابعة** أو **خصائص الطابعة** أو **تفضيلات**.
٤. اختر الخيارات المناسبة.
 - في علامة التبويب **تخطيط**، اختر **عمودي** أو **أفقي** كاتجاه.
 - من علامة التبويب **ورق/جودة** واختر نوع الورق المناسب من القائمة المنسدلة **وسائط** ومنطقة **تحديد الدرج**. حدد جودة الطباعة المناسبة من منطقة **إعدادات الجودة**. ثم حدد اللون المناسب من منطقة **اللون**.
 - انقر فوق **متقدم** لتحديد حجم الورق المناسب من القائمة المنسدلة **حجم الورق**.
 ٥. من علامة التبويب **تخطيط**، حدد خيارًا مناسبًا من القائمة المنسدلة **الطباعة على وجمي الورقة يدويًا**.
 ٦. بعد طباعة الوجه الأول اتبع الإرشادات التي تظهر على الشاشة لإعادة تحميل الورق مع الحفاظ على الوجه الفارغ مواجه لأعلى وبداية الصفحة مواجهة لأسفل ثم انقر فوق **متابعة**.
 ٧. انقر فوق **OK** (موافق) للطباعة.

للطباعة على وجمي الصفحة (نظام التشغيل OS X)

١. من قائمة **File** (ملف) في تطبيق البرنامج، قم باختيار **Print** (طباعة).
٢. في مربع حوار الطباعة، اختر **Paper Handling** (معالجة الورق)، وقم بتعيين إعداد **Page Order** (ترتيب الصفحات) على **Normal** (عادي).
٣. قم بتعيين إعداد **Pages to Print** (صفحات الطباعة) على **Odd only** (فردية فقط).
٤. انقر فوق **Print** (طباعة).
٥. بعد طباعة كافة الصفحات الفردية المرقمة من المستند، أزل المستند من درج الإخراج.
٦. أعد تحميل المستند بحيث ينتقل الطرف البارز خارج الطابعة إلى داخل الطابعة والجانب الفارغ للمستند مواجه للجانب الأمامي للطابعة.
٧. ضمن مربع حوار الطباعة، عد إلى القائمة المنسدلة **Paper Handling** (معالجة الورق) واضبط ترتيب الصفحات على **Normal** (عادي) والصفحات المراد طباعتها على **Even Only** (فردية فقط).
٨. انقر فوق **Print** (طباعة).

قبل طباعة المستندات، تأكد من أن لديك ورق صور محمل في درج الإدخال وأن درج الإخراج مفتوح. للمزيد من المعلومات عن تحميل الورق، راجع [تحميل وسائط في صفحة ١٢](#).

طباعة صورة على ورق الصور (نظام التشغيل Windows)

١. من برنامجك حدد **طباعة**.
 ٢. تأكد من تشغيل الطابعة.
 ٣. انقر فوق الزر الذي يفتح مربع الحوار **Properties** (خصائص).
- استناداً إلى تطبيق البرنامج الذي تستخدمه، قد يسمى هذا الزر **Printer Properties** (خصائص)، **Printer Options** (خيارات)، **Printer Setup** (إعدادات الطابعة)، **Printer Properties** (خصائص الطابعة)، و **Printer Preferences** (تفضيلات).
٤. حدد الخيارات المناسبة.
 - في علامة التبويب **Layout** (تخطيط)، اختر **Portrait** (عمودي) أو **Landscape** (أفقي) كاتجاه.
 - من علامة التبويب **ورق/جودة** واختر نوع الورق المناسب من القائمة المنسدلة **وسائط ومنطقة تحديد الدرج**، حدد جودة الطباعة المناسبة من منطقة **إعدادات الجودة**، ثم حدد اللون المناسب من منطقة **اللون**.
 - انقر فوق **مقدم** لتحديد الحجم المناسب للصورة من القائمة المنسدلة **حجم الورق**.
 ٥. انقر فوق **OK** (موافق) للعودة إلى مربع حوار **Properties** (خصائص).
 ٦. انقر فوق **OK** (موافق)، ثم انقر فوق **Print** (طباعة) أو فوق **OK** (موافق) في مربع الحوار **Print** (طباعة).

ملاحظة: بعد الانتهاء من الطباعة، أخرج ورق الصور غير المستخدم من درج الإدخال. قم بتخزين ورق الصور حتى لا يبدأ في التجعد والالتفاف، مما يؤدي إلى انخفاض جودة المطبوعات.

طباعة صور من الكمبيوتر (نظام التشغيل OS X)

١. من قائمة **File** (ملف) في تطبيق البرنامج، قم باختيار **Print** (طباعة).
٢. تأكد أنك قمت باختيار طابعتك.
٣. ضبط خيارات طباعة الصور
 - إذا كنت لا ترى خيارات في مربع الحوار الخاص بالطباعة، فانقر فوق **عرض التفاصيل**.
 - اختر حجم الظرف المناسب في القائمة المنبثقة **Paper Size** (حجم الورق).

ملاحظة: إذا قمت بتغيير حجم الورق، تأكد من أنك قمت بتحميل الورق الصحيح.

- حدد الاتجاه.
٤. من القائمة المنبثقة اختر **Paper Type/Quality** (نوع/جودة الورق)، ثم اختر الإعدادات التالية:
 - **Paper Type** (نوع الورق): نوع ورق الصور الفوتوغرافية المناسب
 - **الجودة:** حدد الخيار الذي يوفر أفضل جودة أو أقصى دقة.
 - انقر فوق مثلث المعلومات **Color Options** (خيارات اللون)، ثم قم بتحديد خيار **Photo Fix** (ضبط الصورة) المناسب.


— **Off (إيقاف التشغيل):** يؤدي إلى عدم تطبيق أي تعديلات على الصورة.

— **On (تشغيل):** يقوم تلقائيًا بإجراء التركيز على الصورة. يقوم بضبط حدة الصورة باعتدال.

٥. حدد أية إعدادات طباعة أخرى مطلوبة، ثم انقر فوق **Print** (طباعة).

طباعة الأطراف

قبل طباعة المستندات، تأكد من أنّ لديك مظاريف مجملّة في درج الإدخال وأنّ درج الإخراج مفتوح. يمكنك تحميل ظرف واحد أو أكثر في درج الإدخال. لا تستخدم الأطراف اللامعة أو المزخرفة، أو الأطراف التي بها مشابك أو نوافذ للمزيد من المعلومات عن تحميل الأطراف، راجع [تحميل وسائط في صفحة ١٢](#).

 **ملاحظة:** اطّلع على ملفات التعليمات في برنامج معالجة النصوص للحصول على تفاصيل معينة عن كيفية تنسيق نص لطباعته على الأطراف.

لطباعة مطروف (نظام التشغيل Windows)

١. من برنامجك حدد **طباعة**.

٢. تأكد من تحديد الطابعة.

٣. انقر فوق الزر الذي يفتح مربع الحوار **Properties** (خصائص).

استنادًا إلى تطبيق البرنامج الذي تستخدمه، قد يسمى هذا الزر **Properties** (خصائص)، **Options** (خيارات)، **Printer Setup** (إعدادات الطابعة)، **Printer Properties** (خصائص الطابعة)، و **Printer** (الطابعة) أو **Preferences** (تفضيلات).

٤. حدد الخيارات المناسبة.

• في علامة التبويب **Layout** (تخطيط)، اختر **Portrait** (عمودي) أو **Landscape** (أفقي) كاتجاه.

• من علامة التبويب **ورق/جودة** اختر نوع الورق المناسب من القائمة المنسدلة **وسائط** ومنطقة **تحديد الدرج**. حدد جودة الطباعة المناسبة من منطقة **إعدادات الجودة**. ثم حدد اللون المناسب من منطقة **اللون**.

• انقر فوق **متقدم** لتحديد الحجم المناسب للمطروف من القائمة المنسدلة **حجم الورق**.

٥. انقر فوق **OK** (موافق)، ثم انقر فوق **Print** (طباعة) أو فوق **OK** (موافق) في مربع الحوار **Print** (طباعة).

لطباعة أطرف (نظام التشغيل OS X)

١. من قائمة **File** (ملف) في تطبيق البرنامج، قم باختيار **Print** (طباعة).

٢. تأكد أنك قمت باختيار طابعتك.

٣. اختر حجم الطرف المناسب في القائمة المنبثقة **Paper Size** (حجم الورق).

إذا كنت لا ترى خيارات في مربع الحوار الخاص بالطباعة، فانقر فوق **عرض التفاصيل**.

 **ملاحظة:** إذا قمت بتغيير حجم الورق، تأكد من أنك قمت بتحميل الورق الصحيح.

٤. من القائمة المنبثقة، اختر **Paper Type/Quality** (نوع/جودة الورقة) ثم تحقق أن إعداد نوع الورق مضبوط على **Plain Paper** (ورق عادي).

٥. انقر فوق **Print** (طباعة).

الطباعة باستخدام وضع الحد الأقصى للنقطة في كل بوصة (dpi)

استخدم وضع الحد الأقصى للنقطة في البوصة (dpi) لطباعة صور واضحة وذات جودة عالية على ورق الصور.

تستمر الطباعة بوضع الحد الأقصى للنقطة في كل بوصة وقتاً أطول من الطباعة من خلال الإعدادات الأخرى وتتطلب كمية كبيرة من مسافة القرص.

للحصول على قائمة لمستويات دقة الطباعة المدعومة، قم بزيارة www.hp.com/support/HP_DeskJet_GT_5810_series موقع ويب الدعم في www.hp.com/support.

للطباعة في وضع الحد الأقصى لعدد النقاط في البوصة (نظام التشغيل Windows)

- ١ من برنامجك حدد طباعة.
- ٢ تأكد من تحديد الطابعة.
- ٣ انقر فوق الزر الذي يفتح مربع الحوار **Properties** (خصائص).
- استناداً إلى تطبيق البرنامج الذي تستخدمه، قد يسمى هذا الزر **Printer Setup** (إعداد الطابعة)، **Printer Properties** (خصائص الطابعة)، أو **Printer Preferences** (تفضيلات).
- ٤ انقر فوق علامة التبويب **Paper/Quality** (الورق/الجودة).
- ٥ في القائمة المنسدلة **وسائط**، حدد نوع الورق المناسب.
- ٦ انقر فوق الزر **Advanced** (متقدم).
- ٧ في منطقة **Printer Features** (ميزات الطابعة)، حدد **Yes** (نعم) من القائمة المنسدلة **Print in Max DPI** (الطباعة بالحد الأقصى للنقطة في البوصة).
- ٨ حدد حجم الورق المناسب من القائمة المنسدلة **Paper Size** (حجم الورق).
- ٩ انقر فوق **OK** (موافق) لإغلاق الخيارات المتقدمة.
- ١٠ أكد **Orientation** (الاتجاه) في علامة التبويب **Layout** (تخطيط)، ثم انقر فوق **OK** (موافق) للطباعة.

للطباعة باستخدام الحد الأقصى لعدد النقاط في البوصة (نظام التشغيل OS X)

- ١ من قائمة **File** (ملف) في تطبيق البرنامج، قم باختيار **Print** (طباعة).
 - ٢ تأكد أنك قمت باختيار طابعتك.
 - ٣ ضبط خيارات طباعة الصور
- إذا كنت لا ترى خيارات في مربع الحوار الخاص بالطباعة، انقر فوق **Show Details** (عرض التفاصيل).
- اختر حجم الظرف المناسب في القائمة المنبثقة **Paper Size** (حجم الورق).

ملاحظة: في حالة قيامك بتغيير **Paper Size** (حجم الورقة) تأكد من أنك قد قمت بتحميل الورق الصحيح وضبط حجم الورق المطابق له لوحة تحكم الطابعة.

- حدد الاتجاه.
- ٤ من القائمة المنبثقة اختر **Paper Type/Quality** (نوع/جودة الورق)، ثم اختر الإعدادات التالية:

- **Paper Type** (نوع الورق): نوع الورق المناسب
- **Quality** (الجودة): **Maximum dpi** (الحد الأقصى لعدد النقاط في البوصة)
- حدد أية إعدادات طباعة أخرى مطلوبة، ثم انقر فوق **Print** (طباعة).

تلميحات للطباعة الناجحة

- [تلميحات حول رؤوس الطباعة والحبر](#)
- [تلميحات حول تحميل الورق](#)
- [تلميحات إعداد الطباعة](#)
- [ملاحظات](#)

للطباعة بنجاح، يجب أن تعمل رؤوس الطباعة من HP على ما يرام، ويجب أن تحتوي خزانات الحبر على حبر كافٍ، كما يجب أن يكون صمام الحبر في وضع الفتح، ويجب تحميل الورق على النحو الصحيح وإعداد الطابعة بشكل مناسب.

لا تسري إعدادات الطباعة على النسخ أو المسح الضوئي.

تلميحات حول رؤوس الطباعة والحبر

- استخدم رؤوس طباعة HP الأصلية.
- ركب رأس الطباعة الأسود ورأس الطباعة التلاني الألوان بطريقة صحيحة.
- للمزيد من المعلومات، راجع [حل مشكلات رؤوس الطباعة في صفحة ٦٠](#).
- اخفض مستويات الحبر في خزانات الحبر للتأكد من توفر حبر كافٍ.
- للمزيد من المعلومات، راجع [مستويات الحبر في صفحة ٤٢](#).
- إذا كانت جودة الطباعة غير مقبولة، فراجع [مشاكل متعلقة بالطباعة في صفحة ٦٧](#) للحصول على مزيد من المعلومات.

تلميحات حول تحميل الورق

- تم بتحميل رزمة ورق (ليست صفحة واحدة فقط). يجب أن يكون كافة الورق في الرزمة من نفس الحجم والنوع لتجنب الخشاش الورق.
- تم بتحميل الورق بحيث يتجه الوجه المخصص للطباعة للأعلى.
- تأكد من أن الأوراق التي تم تحميلها في حاوية الإدخال في وضع مستوي وأن الحواف لم يتم ثنيها أو تمزيقها.
- تم بضبط موجهات عرض الورق في حاوية الإدخال بحيث يتلاءم بإحكام مع كافة الأوراق تأكد من أن موجهات عرض الورق لا تسبب انثناء الورق في درج الإدخال.
- للمزيد من المعلومات، راجع [تحميل وسائط في صفحة ١٢](#).


تلميحات إعداد الطباعة

تلميحات إعدادات الطابعة (نظام التشغيل Windows)

- لتغيير إعدادات الطباعة الافتراضية، افتح برنامج الطابعة HP، انقر فوق **Print & Scan (طباعة ومسح ضوئي)**، ثم انقر فوق **ضبط التفضيلات** لمزيد من المعلومات حول كيفية فتح برنامج الطابعة، راجع [افتح برنامج طابعة HP \(نظام التشغيل Windows\) في صفحة ٢٠](#).
- لتحديد عدد الصفحات التي ستم طباعتها في كل ورقة، من علامة تبويب **Layout (التخطيط)**، حدد الخيار المناسب من قائمة **Pages per Sheet (الصفحات لكل ورقة)** المناسبة.
- لعرض المزيد من إعدادات الطباعة، من علامة التبويب **Layout (التخطيط)** أو **Paper/Quality (الورق/الجودة)**، انقر فوق زر **Advanced (إعدادات متقدمة)** لفتح مربع الحوار **Advanced Options (خيارات متقدمة)**.

— **Print in Grayscale (الطباعة بتدرج رمادي):** يتيح لك طباعة مستند باللون الأبيض والأسود باستخدام الحبر الأسود فقط. **Black Ink Only** (حبر أسود فقط). ثم انقر فوق موافق. يسمح لك أيضاً بطباعة صورة باللون الأبيض والأسود ذات جودة عالية. حدد **تدرج الرمادي العالي الجودة**، ثم انقر فوق موافق.

— **Pages per Sheet Layout** (الصفحات لكل تخطيط ورقة): يساعدك على تحديد ترتيب الصفحات إذا كنت تقوم بطباعة المستند بأكثر من صفحتين في الورقة.


 **ملاحظة:** لا يمكن للمعاينة من علامة تبويب **Layout** (التخطيط) أن تعكس ما تحدده من قائمة **Pages per Sheet Layout** (الصفحات لكل تخطيط ورقة) المنسدلة.

— **تقنيات HP Real Life:** تعمل هذه الميزة على ضبط مستوى التجانس والحدة في الصور والرسومات لتحسين جودة الطباعة.

— **Booklet (كتيب):** يتيح لك طباعة مستند متعدد الصفحات في صورة كتيب. ويقوم بوضع صفحتين على كل جانب من الورقة والتي يمكن بعد ذلك طبعها داخل كتيب بنصف حجم الورق. حدد طريقة تجليد من القائمة المنسدلة، ثم انقر فوق **OK** (موافق).

○ **Booklet-LeftBinding** (كتيب - التجليد من اليسار): يظهر جانب التجليد بعد طبعه داخل الكتيب في الجانب الأيسر. حدد الخيار إذا كنت تقوم بالقراءة من اليسار إلى اليمين.


○ **Booklet-RightBinding** (كتيب - التجليد من اليمين): يظهر جانب التجليد بعد طبعه داخل الكتيب في الجانب الأيمن. حدد الخيار إذا كنت تقوم بالقراءة من اليمين إلى اليسار.

 **ملاحظة:** لا يمكن للمعاينة من علامة تبويب **Layout** (التخطيط) أن تعكس ما تحدده من قائمة **Booklet** (الكتيب) المنسدلة.

— **الصفحات المطلوب طباعتها:** يسمح لك بطباعة الصفحات المختلفة فقط، أو طباعة الصفحات المستوية فقط أو طباعة كافة الصفحات.

— **Borderless Printing** (طباعة بدون إطار): حدد هذه الميزة لطباعة الصور بدون حدود. لا تدعم جميع أنواع الورق هذه الميزة. سوف ترى رمز تنبيه بجانب الخيار إذا كان نوع الورق المحدد من قائمة **Media** (الوسائط) المنسدلة لا يدعمه.

— **Page Borders** (حدود الصفحة): يساعدك على إضافة حدود للصفحات إذا كنت تقوم بطباعة مستند بصفحتين أو أكثر في الورقة.

 **ملاحظة:** لا يمكن للمعاينة من علامة تبويب **Layout** (التخطيط) أن تعكس ما تحدده من قائمة **Page Borders** (حدود الصفحة) المنسدلة.

● يمكنك استخدام اختصار الطباعة لحفظ وقت الإعداد الخاص بتفضيلات الطباعة. يقوم اختصار الطباعة بتخزين قيم الإعداد المناسبة لنوع الوظيفة المحددة، حتى تتمكن من ضبط جميع الخيارات بنقرة واحدة. للانتقال إلى علامة التبويب **Printing Shortcut** (اختصار الطباعة)، ثم انقر فوق **OK** (موافق).

لإضافة اختصار طباعة جديد، بعد ضبط الإعدادات من علامة التبويب **Layout** (التخطيط) أو **Paper/Quality** (الورق/الجودة)، انقر فوق علامة التبويب **Printing Shortcut** (اختصار الطباعة)، وانقر فوق **Save As** (حفظ باسم)، ثم انقر فوق **OK** (موافق).

لحذف اختصار الطباعة، قم بتحديثه، ثم انقر فوق **Delete** (حذف).

 **ملاحظة:** لا يمكنك حذف اختصارات الطباعة الافتراضية.

تلميحات إعدادات الطابعة (نظام التشغيل OS X)

- في مربع حوار الطباعة، استخدم القائمة المنبثقة **Paper Size** (حجم الورق) لتحديد حجم الورقة التي تم تحميلها في الطابعة.
- في مربع حوار الطباعة، اختر الجزء **Paper Type/Quality** (نوع/جودة الورق) لتحديد نوع الورق المناسب والجودة من القوائم المنبثقة.
- إذا كنت ترغب في طباعة مستند أبيض وأسود باستخدام الحبر الأسود فقط، اختر جزء **Paper Type/Quality** (نوع/جودة الورق) واختر **Grayscale** (تدرج الرمادي) من قائمة الألوان المنبثقة.

ملاحظات

- تم تصميم رؤوس الطباعة والأحبار الأصلية من **HP** واختبارها مع طابعات وأوراق **HP** لمساعدتك في الحصول على أفضل النتائج بسهولة مرة تلو الأخرى.

 **ملاحظة:** لا تضمن HP جودة النتائج أو موثوقيتها عند استخدام مستلزمات ليست من صنع HP. لا يشمل الضمان أية عمليات صيانة أو إصلاح للمنتج نتيجةً لاستخدام مستلزمات ليست من صنع HP.

- [نسخ المستندات](#)
- [قم بإجراء مسح ضوئي باستخدام برنامج الطابعة HP](#)
- [تلمحات النسخ والمسح الضوئي التام](#)

ملاحظة: يتم نسخ كافة المستندات بوضع جودة الطباعة العادية. لا يمكنك تغيير جودة وضع الطباعة عند النسخ.

لنسخ المستندات

١. تم بتحميل ورق في درج الإدخال.
للحصول على معلومات حول كيفية تحميل الورق، راجع [تحميل وسائط في صفحة ١٢](#).
٢. حمل النسخة الأصلية مع توجيه الوجه المخصص للطباعة إلى الأسفل على الزاوية الأمامية اليمنى للسطح الزجاجي.
للمزيد من المعلومات، راجع [تحميل نسخة أصلية على السطح الزجاجي للإمالة الضوئية في صفحة ١٧](#).
٣. اضغط فوق زر **بدء النسخ بالأسود** () أو زر **بدء النسخ بالألوان** () لإنشاء نسخة.
سوف تبدأ عملية النسخ خلال ثانيتين بعد آخر ضغطة على الزر.

تلميح: يمكنك زيادة عدد النسخ بالضغط المتكرر على الزر.

قم بإجراء مسح ضوئي باستخدام برنامج الطابعة HP


- [المسح الضوئي من كمبيوتر](#)
- [تغير إعدادات المسح الضوئي \(نظام التشغيل Windows\)](#)
- [إنشاء اختصار مسح ضوئي جديد \(نظام التشغيل Windows\)](#)

المسح الضوئي من كمبيوتر

قبل القيام بالمسح الضوئي من كمبيوتر، تأكد من أنك قد قمت بتثبيت برنامج طابعة HP الموصى به. يجب توصيل كلا من الطابعة والكمبيوتر ببعضها البعض وتشغيلها.

لمسح مستند أو صورة ضوئياً إلى ملف (نظام التشغيل Windows)

- حمل النسخة الأصلية مع توجيه الوجه المخصص للطباعة إلى الأسفل على الزاوية الأمامية اليمنى للسطح الزجاجي.
- انقر نقرًا مزدوجًا على رمز الطابعة على سطح المكتب أو القيام بأحد الإجراءات التالية لفتح برنامج الطابعة:
 - **Windows 10:** من شاشة سطح المكتب، انقر على ابدأ، ثم حدد **جميع التطبيقات** وانقر على **HP**، ثم انقر على مجلد الطابعة، ثم حدد الرمز الذي يحمل اسم الطابعة.
 - نظام التشغيل **Windows 8.1:** انقر فوق السهم لأسفل في الزاوية السفلى اليسرى من شاشة ابدأ، ثم حدد اسم الطابعة.
 - **Windows 8:** انقر بالزر الأيمن في منطقة فارغة من الشاشة، ثم انقر فوق **كل التطبيقات** من شريط التطبيقات، ثم قم بتحديد اسم الطابعة.
 - **Windows 7, Windows Vista, Windows XP:** من سطح المكتب الخاص بالكمبيوتر، انقر فوق ابدأ، ثم اختر **كافة البرامج** وانقر فوق **HP**. ثم انقر فوق مجلد طابعتك ثم اختر الرمز الذي يحمل اسم الطابعة.
- في برنامج الطابعة، انقر فوق **مسح ضوئي لمستند أو صورة**.
- حدد نوع المسح الضوئي الذي تريد استخدامه ثم انقر فوق **مسح ضوئي**.
 - اختر **حفظ بتنسيق PDF** لحفظ المستند (أو الصورة) كملف PDF.
 - اختر **حفظ بتنسيق JPEG** لحفظ الصورة (أو المستند) كملف صورة.

 **ملاحظة:** انقر فوق ارتباط **المزيد** في الزاوية العلوية اليمنى من مربع حوار المسح الضوئي لمعاينة وتعديل الإعدادات لأي مسح ضوئي.

للمزيد من المعلومات، راجع [تغير إعدادات المسح الضوئي \(نظام التشغيل Windows\)](#) في صفحة ٣٧.

إذا تم تحديد **إظهار العارض بعد المسح الضوئي**، يمكنك إجراء التعديلات إلى الصورة المسوحة ضوئياً في شاشة المعاينة.

لمسح نسخة أصلية ضوئياً من برنامج طابعة HP (نظام التشغيل OS X)

- افتح HP Scan.
- يوجد HP Scan في مجلد **التطبيقات/HP** في المستوى الأعلى من القرص الثابت.
- انقر على **مسح ضوئي**.
- حدد نوع ملف تعريف المسح الضوئي المراد واتبع التعليمات التي تظهر تباعاً على الشاشة.

اتصل بالإنترنت لمعرفة المزيد حول استخدام برنامج [HP Scan](#). تعلم كيفية:

- تخصيص إعدادات المسح الضوئي، مثل نوع ملف الصورة ودقة المسح الضوئي ومستويات التباين.
- معاينة الصور وضبطها قبل المسح الضوئي.

تغيير إعدادات المسح الضوئي (نظام التشغيل Windows)

يمكنك تعديل أيًا من إعدادات المسح الضوئي سواء لاستخدام فردي أو حفظ التغييرات للاستخدام نهائيًا. تشمل هذه الإعدادات خيارات مثل حجم الصفحة واتجاهها، ودقة المسح الضوئي، والتباين وموقع المجلد لعمليات المسح الضوئي المحفوظة.

- حمل النسخة الأصلية مع توجيه الوجه المخصص للطباعة إلى الأسفل على الزاوية الأمامية اليمنى للسطح الزجاجي.
 - انقر تقرأ مزدوجاً على رمز الطباعة على سطح المكتب أو القيام بأحد الإجراءات التالية لفتح برنامج الطباعة:
- **Windows 10:** من شاشة سطح المكتب، انقر على **ابدأ**، ثم حدد **جميع التطبيقات** وانقر على **HP**. ثم انقر على مجلد الطباعة، ثم حدد الرمز الذي يحمل اسم الطباعة.
 - **Windows 8.1:** انقر على السهم لأسفل في الزاوية السفلى اليسرى من شاشة **ابدأ**، ثم حدد اسم الطباعة.
 - **Windows 8:** من شاشة **ابدأ** انقر بالزر الأيمن في منطقة فارغة من الشاشة، ثم انقر فوق **جميع التطبيقات** من شريط التطبيقات، ثم حدد اسم الطباعة.
 - **Windows 7 و Windows Vista و Windows XP:** من سطح المكتب الخاص بالكمبيوتر، انقر فوق **ابدأ**، ثم اختر **كافة البرامج** وانقر فوق **HP**. ثم انقر فوق مجلد طابعتك ثم اختر الرمز الذي يحمل اسم الطباعة.
- في برنامج الطباعة، انقر فوق **مسح ضوئي لمستند أو صورة**.
 - انقر فوق ارتباط **المزيد** في الزاوية العلوية اليمنى من مربع حوار **HP Scan**.
- يظهر الجزء الخاص بالإعدادات التفصيلية على اليمين. يلخص العمود الأيسر الإعدادات الحالية لكل قسم. يسمح لك العمود الأيمن بتغيير الإعدادات في القسم المميز.
- انقر فوق كل قسم على يسار الجزء الخاص بالإعدادات التفصيلية لمعاينة الإعدادات في ذلك القسم.
- يمكنك معاينة وتغيير معظم الإعدادات باستخدام القوائم المنسدلة.
- تسمح بعض الإعدادات بمرونة أكبر بواسطة عرض جزء جديد. يشار إلى هؤلاء بواسطة **+** (علامة زائد) على يمين الإعدادات. يجب عليك إما قبول أو إلغاء الأمر لأي تغييرات على هذا الجزء للعودة إلى الجزء الخاص بالإعدادات التفصيلية.
- عندما تكون قد انتهيت من تغيير الإعدادات، قم بأحد الإجراءات التالية.
- انقر على **مسح ضوئي**. مطلوب منك حفظ أو رفض التغييرات للاختصار بعد إنهاء المسح الضوئي.
 - انقر فوق رمز الحفظ على يمين الاختصار، ثم انقر فوق **مسح ضوئي**.


اتصل بالإنترنت لمعرفة المزيد حول استخدام برنامج [HP Scan](#). تعلم كيفية:

- تخصيص إعدادات المسح الضوئي، مثل نوع ملف الصورة ودقة المسح الضوئي ومستويات التباين.
- معاينة الصور وضبطها قبل المسح الضوئي.

إنشاء اختصار مسح ضوئي جديد (نظام التشغيل Windows)

يمكنك إنشاء اختصار للمسح الضوئي الخاص بك لجعل عملية المسح الضوئي أكثر سهولة بالنسبة لك. على سبيل المثال، فأنت ربما ترغب في إجراء مسح ضوئي وحفظ الصور بشكل منظم بتنسيق **PNG** بدلاً من **JPEG**.

- ٠١ حمل النسخة الأصلية مع توجيه الوجه المخصص للطباعة إلى الأسفل على الزاوية الأمامية اليمنى للسطح الزجاجي.
 - ٠٢ انقر فوق مزدوجاً على رمز الطابعة على سطح المكتب أو القيام بأحد الإجراءات التالية لفتح برنامج الطابعة:
 - **Windows 10:** من شاشة سطح المكتب، انقر على ابدأ، ثم حدد **جميع التطبيقات** وانقر على **HP**، ثم انقر على مجلد الطابعة، ثم حدد الرمز الذي يحمل اسم الطابعة.
 - نظام التشغيل **Windows 8.1:** انقر فوق السهم لأسفل في الزاوية السفلى اليسرى من شاشة ابدأ، ثم حدد اسم الطابعة.
 - **Windows 8:** انقر بالزر الأيمن في منطقة فارغة من الشاشة، ثم انقر فوق **كل التطبيقات** من شريط التطبيقات، ثم قم بتحديد اسم الطابعة.
 - **Windows 7, Windows Vista, و Windows XP:** من سطح المكتب الخاص بالكمبيوتر، انقر فوق ابدأ، ثم اختر **كافة البرامج** وانقر فوق **HP**، ثم انقر فوق مجلد طابعتك ثم اختر الرمز الذي يحمل اسم الطابعة.
 - ٠٣ في برنامج الطابعة، انقر فوق **مسح ضوئي لمستند أو صورة** .
 - ٠٤ انقر فوق **إنشاء اختصار مسح ضوئي جديد** .
 - ٠٥ أدخل الاسم التوصيفي واختر اختصاراً موجوداً بالفعل لتبني على أساسه الاختصار الجديد الخاص بك، ثم انقر فوق **إنشاء** .
- على سبيل المثال، إذا كنت تقوم بإنشاء اختصار جديد للصور، فاختر إما **حفظ بتنسيق JPEG** أو **بريد إلكتروني بتنسيق JPEG** . هذا يجعل الخيارات متوفرة للعمل بالرسم عند إجراء المسح الضوئي.
- ٠٦ قم بتغيير الإعدادات للاختصار الجديد الخاص بك كي يحقق رغباتك، ثم انقر فوق رمز الحفظ على يمين الاختصار.

 **ملاحظة:** انقر فوق ارتباط **المزيد** في الزاوية العلوية اليمنى من مربع حوار المسح الضوئي لمعاينة وتعديل الإعدادات لأي مسح ضوئي.

للمزيد من المعلومات، راجع **تغيير إعدادات المسح الضوئي (نظام التشغيل Windows)** في صفحة ٣٧.

تلميحات النسخ والمسح الضوئي الناجمين

استخدم التلميحات التالية لإجراء النسخ والمسح الضوئي بنجاح:

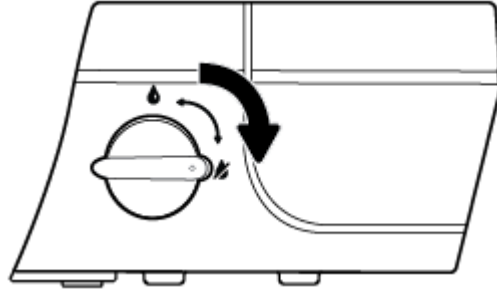
- احتفظ بالسطح الزجاجي والجزء الخلفي للغطاء نظيفين. تتعامل الماسحة الضوئية بترجمة كل شيء يكتشف عنه على السطح الزجاجي على أنه جزء من الصورة.
- قم بتحميل النسخة الأصلية، مع توجيه الوجه المخصص للطباعة إلى الأسفل، على الزاوية الأمامية اليمنى للسطح الزجاجي.
- لعمل نسخة كبيرة الحجم من نسخة أصلية صغيرة، فقم بمسح النسخة الأصلية ضوئيًا إلى الكمبيوتر، ثم قم بتغيير حجم الصورة في برنامج المسح الضوئي، ثم اطبع نسخة من الصورة التي تم تكبيرها.
- لتجنب نص ممسوح ضوئيًا خاطئ أو مفقود، تأكد من ضبط السطوع على ما يرام في البرنامج.

يحتوي هذا القسم على المواضيع التالية:

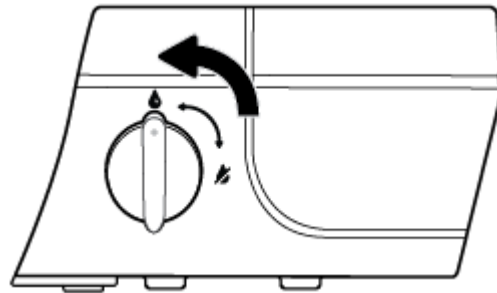
- [صام الخبر](#)
- [مستويات الخبر](#)
- [إعادة تمينة خزانات الخبر](#)
- [طلب مستلزمات الخبر](#)
- [الطباعة بالخبر الأسود فقط](#)
- [تلمحات حول التعامل مع الخبر ورأس الطباعة](#)

صمام الحبر

لمنع تسرب الحبر، تأكد من إقفال صمام الحبر قبل أن تحاول نقل الطباعة أو إتمامها. دور الصمام إلى اليمين بالكامل (الوضع الأفقي) لإقفاله.

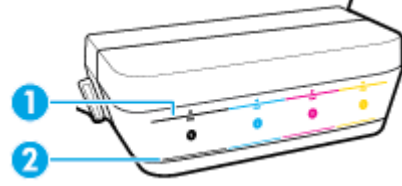


بعد نقل المنتج وقبل الطباعة، تأكد من فتح صمام الحبر، مما يتيح للطباعة العمل بشكل صحيح. دور الصمام إلى اليسار بالكامل (الوضع العمودي) لفتحه.



مستويات الحبر

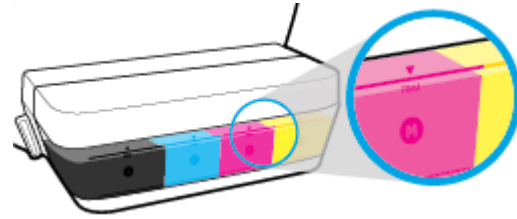
استخدم خطوط مستوى الحبر الموجودة على خزانات الحبر لتحديد الوقت الذي يجب فيه تعبئة الخزانات وكيفية الحبر التي يجب إضافتها.



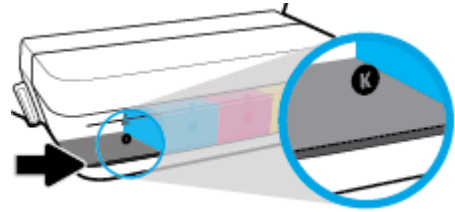
خط الحد الأقصى: يجب ألا يتجاوز مستوى الحبر الفعلي خط الحد الأقصى.	1
خط الحد الأدنى: يجب ألا ينخفض مستوى الحبر الفعلي إلى أسفل خط الحد الأدنى.	2

تم بملاءمة لون زجاجة الحبر بلون خزان الحبر عند تعبئة الخزانات، وأغلق خزانات الحبر بواسطة السدادات المطاطية بإحكام بعد ذلك.

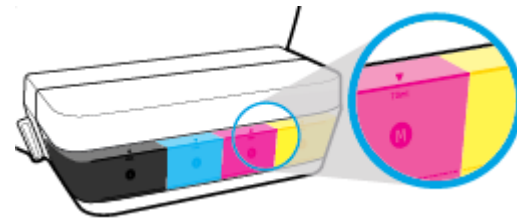
سيكون مستوى الحبر في كل من الخزانات أسفل يقليل من خط الحد الأقصى عند تعبئة الخزانات لأول مرة.



إذا لاحظت وصول مستوى الحبر إلى خط الحد الأدنى أثناء الطباعة اليومية، فأعد تعبئة الخزان بالحبر المناسب. عندما يكون مستوى الحبر أسفل خط الحد الأدنى، قد تؤدي الطباعة إلى إتلاف الطباعة.



عند إعادة تعبئة خزانات الحبر، احرص على ألا يتجاوز مستوى الحبر خطوط الحد الأقصى. فقد يؤدي تجاوز خط الحد الأقصى إلى تسرب الحبر.

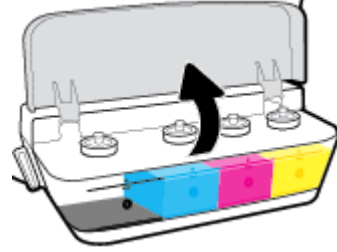


ملاحظة: لا يشمل الضمان أية عمليات صيانة أو إصلاح للمنتج تنتج عن تعبئة خزانات الحبر بشكل غير صحيح و/أو باستخدام الأحبار من غير صنع HP.

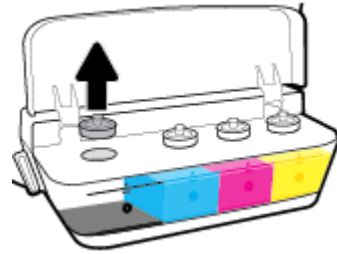
إعادة تعبئة خزانات الحبر

لإعادة تعبئة خزانات الحبر

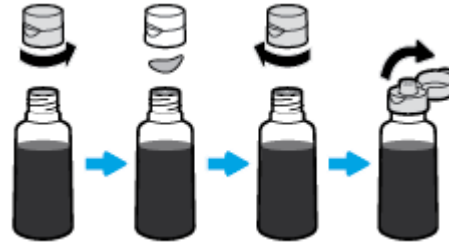
٠١ ارفع غطاء خزان الحبر.



٠٢ أزل غطاء خزان الحبر التي تريد إعادة تعبئته.

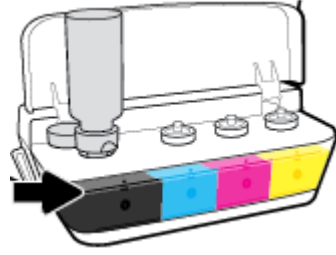


٠٣ لف غطاء زجاجة الحبر لإزالته، ثم أزل ختم الزجاجية، ثم أعد تركيب الغطاء على الزجاجية، ثم امسح الجزء العلوي من الغطاء لفتحه.



٤. أمسك زجاجة الحبر وضعها على فوهة الخزان، وأعد ملء خزان الحبر إلى خط الحد الأقصى فقط. إذا لم يتم تفريغ الزجاجة من الحبر على الفور، فأزل الزجاجة وأدخلها في الخزان مرة أخرى.

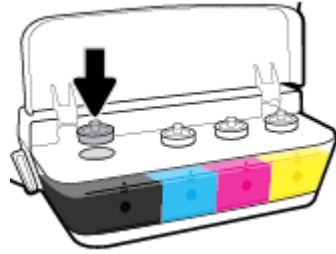
⚠️ **تنبيه:** تجنب الضغط على زجاجة الحبر أثناء هذا الإجراء.



📝 **ملاحظة:** سيبقى قدر من الحبر في الزجاجة بعد ملء الخزان إلى خط الحد الأقصى. قم بتخزين الزجاجة في وضع رأسي في مكان بارد وجاف.

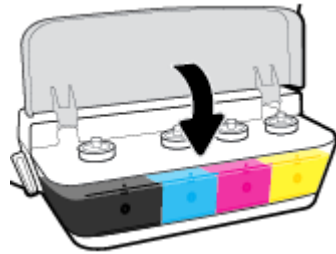


٥. أغلق غطاء خزان الحبر بإحكام.



٦. كرر الخطوات 2 إلى 5 لإعادة تعبئة خزانات الحبر الأخرى.

٧. أغلق غطاء خزان الحبر.



احتياطات التعامل مع زجاجات الحبر

استخدم التلميحات التالية في التعامل مع زجاجات الحبر:


- احتفظ بزجاجات الحبر بعيدًا عن متناول الأطفال.
- افتح زجاجة الحبر فقط عندما ترغب في ملء خزانات الحبر.

- لا تقم بإمالة زجاجة الحبر أو هزها أو الضغط عليها بعد فتحها لتجنب تسرب الحبر.
- قم بتخزين زجاجات الحبر في مكان بارد ومظلم.

طلب مستلزمات الحبر

قبل طلب زجاجات الحبر، الخص المصنقات الموجودة عليها لتحديد أرقام زجاجات الحبر.

لطلب مستلزمات HP الأصلية لـ HP DeskJet GT 5810 series، انتقل إلى www.hp.com/buy/supplies. حدّد بلدك/منطقتك إذا تمت مطابقتك بذلك، ثم اتبع المطالبات للعثور على زجاجات الحبر المناسبة للطابعة الخاصة بك.

 **ملاحظة:** لا يتم دعم إمكانية طلب زجاجات الحبر عبر الإنترنت في بعض البلدان/المناطق. إذا ما أتيحت ذلك في بلدك أو منطقتك، لم تزل تتمكن من عرض معلومات المستلزمات ومن طباعة قائمة بها لمراجعتها عند التسوق من بائع HP المحلي.

الطباعة بالخبير الأسود فقط

قبل الطباعة بالخبير الأسود فقط، تأكد من عدم انخفاض مستويات الخبر الفعلية إلى أسفل خطوط الحد الأدنى لكمية الخبر. فقد يؤدي إجراء الطباعة عندما يكون مستوى الخبر أسفل خط الحد الأدنى إلى إتلاف الطابعة.

للطباعة بالخبير الأسود فقط (نظام التشغيل Windows)

١- من برنامجك حدد **Print** (طباعة).

٢- تأكد أنك قمت باختيار طابعتك.

٣- انقر فوق الزر الذي يفتح مربع الحوار **خصائص**.

استناداً إلى التطبيق البرمجي الذي تستخدمه، قد يسمى هذا الزر **Properties** (خصائص) أو **Options** (خيارات) أو **Printer Setup** (إعداد الطابعة) أو **Printer Properties** (خصائص الطابعة) أو **Printer Preferences** (تفضيلات).

٤- من علامة التبويب **التخطيط** أو **الورق/الجودة**، انقر على زر **متقدم** لفتح مربع الحوار **خيارات متقدمة**.

تتيح لك **الطباعة بتدرج الرمادي** طباعة مستند بالأبيض والأسود باستخدام الخبر الأسود فقط. حدد **الخبير الأسود فقط**، ثم انقر على **OK**.

للطباعة بالخبير الأسود فقط (نظام التشغيل OS X)

١- من قائمة **File** (ملف) في تطبيق البرنامج، قم باختيار **Print** (طباعة).

٢- تأكد أنك قمت باختيار طابعتك.

٣- ضبط خيارات طباعة الصور

إذا كنت لا ترى خيارات في مربع الحوار الخاص بالطباعة، انقر فوق **عرض التفاصيل**.

ملاحظة: يمكن أن تختلف أماكن الخيارات من تطبيق لآخر.

٤- من القائمة المنبثقة، اختر **Paper Type/Quality** (نوع/جودة الورق).

٥- من القائمة المنبثقة 'اللون'، اختر **Grayscale** (تدرج الرمادي)، ثم انقر على **Print** (طباعة).

تلميحات حول التعامل مع الحبر ورأس الطباعة

تلميحات خاصة برأس الطباعة

استخدم التلميحات التالية في التعامل مع رؤوس الطباعة:

- لتجنب تعريض رؤوس الطباعة للجفاف، أوقف الطباعة دائماً باستخدام زر **الطاقة** وانتظر حتى ينطفئ مصباح الزر **الطاقة** .
- لا تفتح رؤوس الطباعة ولا تزل الأشرطة اللاصقة منها حتى تكون جاهزاً لتركيبها. يعمل ترك الشريط الواقي على رؤوس الطباعة على الحد من تبخر الحبر.
- أدخل رؤوس الطباعة في الفتحات المناسبة. قم بملاءمة اللون والرمز الخاصين بكل رأس طباعة للون ورمز كل فتحة. تأكد من انغلاق رؤوس الطباعة في مكانها، ثم أغلق مزلاج رأس الطباعة الأزرق. لا تتم بإزالة رؤوس الطباعة الجديدة بعد تركيبها وتجهيز نظام الحبر.
- قم بإجراء محاذة لخرطوشات الطباعة للحصول على جودة طباعة مثلى. راجع [مشاكل متعلقة بالطباعة في صفحة ٦٧](#) للحصول على المزيد من المعلومات.

تلميحات خاصة بالحبر

استخدم التلميحات التالية في التعامل مع الحبر:

- تأكد من ملء خزانات الحبر فوق خط الحد الأدنى قبل الطباعة.
- أعد ملء خزانات الحبر عند وصول مستويات الحبر فيها إلى خط الحد الأدنى. عندما يكون مستوى الحبر أسفل خط الحد الأدنى، قد تؤدي الطباعة إلى إتلاف الطباعة.
- تجنب تجاوز خط الحد الأقصى لمستوى الحبر عن طريق ملء خزانات الحبر أكثر من اللازم أو إمالة الطباعة. قد يتسبب تجاوز خط الحد الأقصى في تسرب الأحبار واختلاطها.
- دور صمام الحبر إلى وضع الإقفال لمنع تسرب الحبر أثناء تحريك الطباعة أو نقلها. تأكد من فتح صمام الحبر بعد تحريك الطباعة أو نقلها لتمكين الطباعة.

- [قم بتوصيل الطابعة بالكمبيوتر باستخدام كابل USB \(اتصال غير شبكي\)](#)

قم بتوصيل الطابعة بالكمبيوتر باستخدام كابل USB (اتصال غير شبكي)

تدعم الطابعة منذ USB 2.0 خلفي فائق السرعة بحيث يمكنك إنشاء اتصال بالكمبيوتر.

لتوصيل الطابعة من خلال كابل USB

١. أدخل القرص المضغوط الخاص ببرنامج الطابعة في محرك الأقراص المضغوطة بجهاز الكمبيوتر.

ملاحظة: لا تتم بتوصيل كبل USB بالطابعة حتى تتم مطالبتك بذلك.

٢. اتبع الإرشادات التي تظهر على الشاشة. عندما يطلب منك، قم بتوصيل البطارية بجهاز كمبيوتر من خلال تحديد USB من شاشة خيارات الاتصال.

٣. اتبع الإرشادات التي تظهر على الشاشة.

في حال تثبيت برنامج الطابعة، سيتم تشغيل الطابعة كجهاز توصيل وتشغيل. إذا لم يتم تثبيت البرنامج، قم بإدراج القرص المضغوط المرفق مع الجهاز واتبع الإرشادات التي تظهر على الشاشة.

يحتوي هذا القسم على المواضيع التالية:

- [انحسار الورق ومشاكل تغذية الورق](#)
- [مشكلات رؤس الطابعة](#)
- [مشاكل متعلقة بالطباعة](#)
- [مشاكل النسخ](#)
- [مشاكل المسح الضوئي](#)
- [مشاكل تتعلق بأجهزة الطابعة](#)
- [رموز الخطأ في لوحة التحكم](#)
- [خدمة دعم HP](#)

انحسار الورق ومشاكل تغذية الورق

ما الذي تريد فعله؟

تحرير انحسار الورق

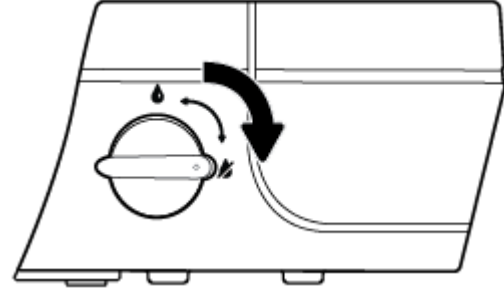
حل مشاكل انحسار الورق.	استخدام معالج HP لاستكشاف الأخطاء وإصلاحها على الإنترنت
	تعليمات نغو انحسار الورق وحل مشاكل الورق أو إدخال الورق.

ملاحظة: قد لا تكون معالجات HP لاستكشاف الأخطاء وإصلاحها على الإنترنت متاحة لجميع اللغات.

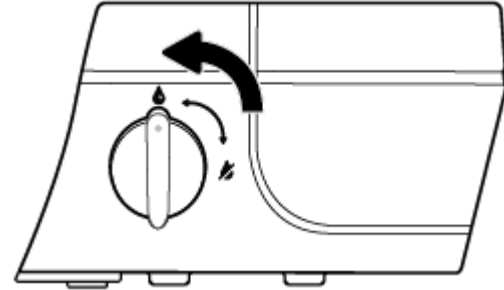
اقرأ الإرشادات العامة في قسم التعليمات حول تحرير انحسار الورق

يمكن أن تحدث مشاكل انحسار الورق في عدة مواقع.

قبل تحريك الطابعة لإزالة أي انحسار للورق، تأكد من وجود صمام الحبر في وضع الإقفال لمنع تسرب الحبر.



بعد الانتهاء من إزالة انحسار الورق، دوّر صمام الحبر إلى وضع الفتح.



لتحرير انحسار الورق من درج الإدخال

١. اضغط على زر **لإلغاء الأمر** (X) لمحاولة نغو الانحسار تلقائياً. إذا لم يتم هذا الإجراء بحل المشكلة، أكمل الخطوات التالية لنغو الانحسار يدوياً.

٢. اسحب الورق المنحشر برفق خارج درج الإدخال.



٣. تأكد من عدم وجود كائن خارجي في مسار الورق، ثم قم بإعادة تحميل الورق.

ملاحظة: درج الإدخال يمكنه منع الأجزاء الغريبة من الوقوع في مسار الورق والتسبب في مشاكل انخسار الورق الخطيرة. لا تتم بنزع درج الإدخال.

٤. اضغط على زر استئناف (⏪) في لوحة التحكم لمواصلة المهمة الحالية.

لتحرير انخسار الورق من درج الإخراج

١. اضغط على زر إلغاء الأمر (X) لمحاولة محو الانخسار تلقائياً. إذا لم يتم هذا الإجراء بحل المشكلة، أكمل الخطوات التالية لمحو الانخسار يدوياً.

٢. اسحب الورق المنحشر برفق خارج درج الإخراج.



٣. اضغط على زر استئناف (⏪) في لوحة التحكم لمواصلة المهمة الحالية.

لتحرير انخسار الورق من منطقة الوصول إلى رؤوس الطباعة

١. اضغط على زر إلغاء الأمر (X) لمحاولة محو الانخسار تلقائياً. إذا لم يتم هذا الإجراء بحل المشكلة، أكمل الخطوات التالية لمحو الانخسار يدوياً.

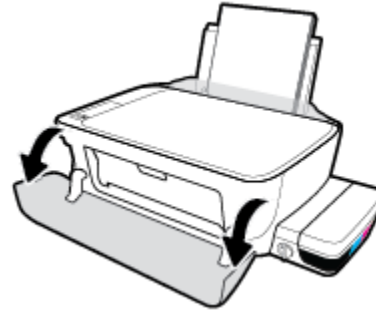
٢. أزل الورق المنحشر.

١. اضغط على زر الطاقة (⏻) لإيقاف تشغيل الطابعة.

•ب• أألق امتداد درآ الإأراآ، ثم قم بتدوير درآ الإأراآ بأأآاء عقارب الساعة لإأفأائه فف الطابأة.



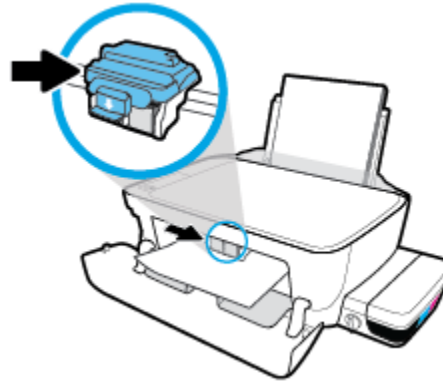
•آ• أأفأ باب الطابأة الأمامف.



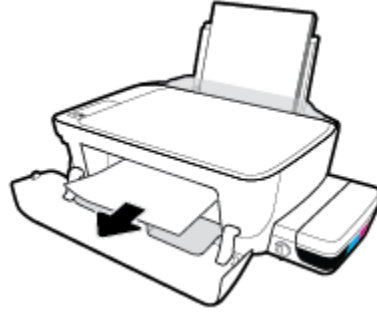
•د• أأفأ باب الوصل إلى رأس الطابأة.

•ه• إذا كان آامل آراطبش الطابأة موجد فف وسط الطابأة، آركه إلى الالفن.

⚠ **آنبفه:** لا آفأ مزلآ رأس الطابأة الأزرق أثناء هذه العملية؛ وإلا فقد آأآآ إلى رؤوس طابأة آدفة لآشأفل الطابأة.



• و أزل الورق المحنثر.



• ز ألق باب الوصول إلى رأس الطباعة، ثم ألق الباب الأمامي.

• ح اسحب درج الإخراج وامتداد الدرج للخارج.



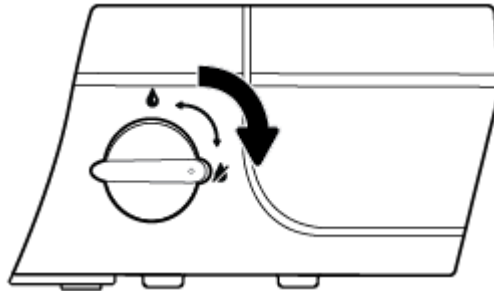
• ٣ اضغط على زر الطاقة (⏻) لتشغيل الطباعة.

لتحرير انخسار الورق من داخل الطباعة

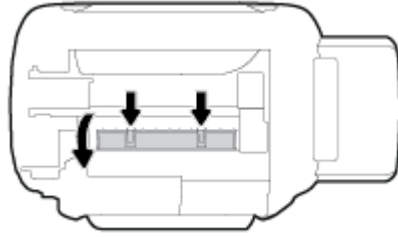
• ١ اضغط على زر إلغاء الأمر (X) لمحاولة محو الانخسار تلقائياً. إذا لم يتم هذا الإجراء بحل المشكلة، أكمل الخطوات التالية لمحو الانخسار يدوياً.

• ٢ اضغط على زر الطاقة (⏻) لإيقاف تشغيل الطباعة.

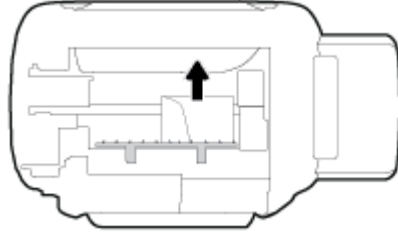
• ٣ دوّر صمام الحبر إلى وضع الإقفال.



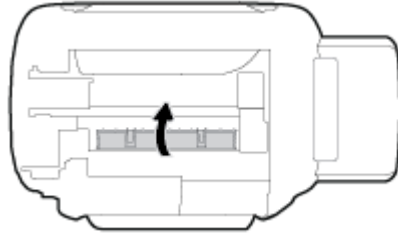
٤. قم بتدوير الطابعة برفق، حدد موقع باب تنظيف الطابعة على الجزء السفلي من الطابعة، ثم اسحب كلا اللسانين على باب تنظيف الطابعة لفتحه.



٥. أزل الورق المنحشر.

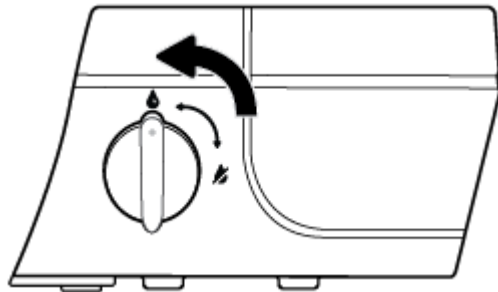


٦. أغلق باب التنظيف. ادفع الباب برفق تجاه الطابعة حتى يتغلق المزلاجان في موضعيهما.



٧. قم بتدوير الطابعة، ثم اضغط على زر الطاقة () لتشغيل الطابعة مرة أخرى.

٨. دؤر صمام الحبر إلى وضع الفتح.



تحرير انخسار عربة الطابعة

استخدام معالج HP لاستكشاف الأخطاء وإصلاحها على الإنترنت

[حل مشكلة انخسار عربة الطابعة.](#)

إذا كان هناك شيء يسبب انخسار عربة الطابعة أو كانت عربة الطابعة تتحرك بصعوبة، فاحصل على إرشادات خطوة بخطوة.

اقرأ الإرشادات العامة في قسم التعليمات حول تحرير المحشر عربة الطباعة

٠١ افتح باب الطباعة الأمامي.



٠٢ افتح باب الوصول إلى رؤوس الطباعة واحرص على عدم فتح مزلاج رأس الطباعة الأزرق إذا تم تجهيز رؤوس الطباعة بالحرير.

٠٣ قم بإزالة أي أشياء، مثل الورق، تؤدي إلى إعاقة عربة الطباعة.

ملاحظة: لا تستخدم أي أدوات أو أجهزة أخرى لإزالة الورق المحشور. احرص دومًا على توخي الحذر عند إزالة الورق المحشور من داخل الطباعة.

تعرف على طريقة تجنب انحشار الورق

للمساعدة في تجنب انحشار الورق، اتبع الإرشادات التالية.

- للحصول على أفضل النتائج، تجنب تحميل درج الإدخال أكثر من اللازم، لكن احرص على تحميل 5 صفحات على الأقل.
- حافظ على الطباعة خالية من الغبار والأوساخ عن طريق إزالة الورق وإغلاق درج الإدخال عند عدم استخدام الطباعة.
- أخرج الورق المطبوع من درج الإخراج بصورة متكررة.
- تأكد من أن الأوراق التي تم تحميلها في حاوية الإدخال في وضع مستو وأن الحواف لم يتم ثنيها أو تمزيقها.
- لا تضع أوراق بأنواع وأحجام مختلفة في درج الإدخال؛ يجب أن تكون رزمة الورق الموجودة في درج الإدخال بأكملها من نفس النوع والحجم.
- استخدم ورق HP للحصول على أفضل أداء. راجع [أساسيات الورق في صفحة ١٨](#) للحصول على مزيد من المعلومات عن ورق HP.
- قم بضبط موجهات عرض الورق في حاوية الإدخال بحيث يتلاءم بإحكام مع كافة الأوراق تأكد من أن موجهات عرض الورق لا تسبب انثناء الورق في درج الإدخال.
- لا تستخدم القوة لإدخال الورق لمسافة بعيدة جدًا في درج الإدخال.
- لا تحمّل الورق أثناء قيام الطباعة بالطباعة. إذا كانت الطباعة على وشك أن ينفذ منها الورق، فانتظر حتى ينفذ الورق من الطباعة أولاً ثم حمّل الورق.

حل مشاكل تغذية الورق

ما هي المشكلة التي تواجهها؟

- لا يتم رفع الورق من درج الإدخال

- تأكد من تحميل الورق في درج الإدخال. للمزيد من المعلومات، راجع [تحميل وسائط في صفحة ١٢](#).
- قم بضبط موجهات عرض الورق في حاوية الإدخال بحيث يتلاءم بإحكام مع كافة الأوراق تأكد من أن موجهات عرض الورق لا تسبب انثناء الورق في درج الإدخال.
- تأكد من عدم تجمع والتفاف الورق الموجود في درج الإدخال. قم بفرد الورق عن طريق ثنيه في الاتجاه المقابل للالتفاف.
- نظف أسطوانات الورق.

● الصفحات مائلة

- تأكد من أنَّ الورق تم تحميله إلى أقصى الجانب الأيمن من درج الإدخال وأن محدد عرض الورق مناسب ضد الجانب الأيسر من الورق.
- قم بتحميل الورق في الطابعة إذا لم تكن تطبع فقط.

● أخذ أكثر من صفحة في المرة

- قم بضبط موجهات عرض الورق في حاوية الإدخال بحيث يتلاءم بإحكام مع كافة الأوراق تأكد من أن موجهات عرض الورق لا تسبب انثناء الورق في درج الإدخال.
- تأكد من عدم زيادة تحميل الورق في درج الإدخال.
- تأكد من أنَّ قطع الورق الذي تم تحميله غير ملتصقة ببعضها البعض.
- استخدم ورق HP للحصول على أفضل أداء وفعالية.
- نظف أسطوانات الورق.

لتنظيف أسطوانات الورق باستخدام أداة ثلاثية

١. اضغط على زر الطاقة (⏻) لتنشيط الطابعة.
٢. أزل الورق من درج الإدخال.
٣. اضغط طويلاً على زر الطاقة (⏻). واضغط على زر إلغاء الأمر (X) ثلاث مرات، واضغط على زر بدء النسخ بالألوان (🎨) سبع مرات، ثم ارفع إصبعك عن زر الطاقة (⏻).


ستصدر الطابعة بعض الضوضاء لمدة دقيقة واحدة تقريباً. انتظر حتى تتوقف الطابعة عن إصدار الضوضاء قبل المتابعة.

٤. حاول الطابعة. في حالة استمرار المشكلة، قم بتنظيف أسطوانات الورق يدوياً.

لتنظيف أسطوانات الورق يدوياً

١. قم بتحضير المواد التالية:
 - قطعة قماش طويلة خالية من الورد
 - مياة مقطرة أو مياة مصفاة أو مياة معبأة (مياة الصنبور قد تسبب تلف الطابعة)
٢. اضغط على زر الطاقة (⏻) لإيقاف تشغيل الطابعة.
٣. افصل سلك الطاقة عن الجزء الخلفي للطابعة.
٤. افصل كبل USB إذا لم يتم فصله بالفعل.
٥. ارفع درج الإدخال.

٦. ارفع درج الإدخال وامسك به.

 **ملاحظة:** لا تتم بإزالة درج الإدخال. يقوم درج الإدخال بمنع الأجزاء الغريبة من الوقوع في مسار الورق والتسبب في انحسار الورق.

٧. انظر عبر درج الإدخال المفتوح، وحدد موضع اسطوانات التقاط الورق رمادية اللون. قد تحتاج إلى مصباح يدوي لإضاءة هذه المساحة.

٨. بلل قطعة قماش طويلة بيماء معبأة أو مياه مقطرة، ثم اعصر قطعة القماش للتخلص من الماء الزائد.

٩. ثبت قطعة القماش على الأسطوانات، ثم قم بلفها للأعلى باستخدام أصابعك. اضغط بطريقة معتدلة لإزالة تراكم الأتربة والأوساخ.

١٠. أنزل درج الإدخال.

١١. اترك الاسطوانات لمدة 10 أو 15 دقيقة لتجف.

١٢. أعد توصيل سلك التيار في الجزء الخلفي للطابعة.

١٣. أعد توصيل كبل USB بالطابعة إذا لزم الأمر.

١٤. اضغط على زر الطاقة لتشغيل الطابعة.

مشكلات رؤوس الطباعة

تحديد ما إذا كانت هناك مشكلة في رأس طباعة

لتحديد ما إذا كانت هناك مشكلة في رأس طباعة، اخص حالة مصباح تنبيه رأس الطباعة وأيقونة رأس الطباعة المناسبة. للمزيد من المعلومات، راجع [مصباح لوحة التحكم وعرض حالة الرموز في صفحة ٨](#).



حل مشكلات رؤوس الطباعة

تنبيه: يجب اتباع الإرشادات الواردة في هذا القسم فقط في حالة تركيب رؤوس الطباعة أثناء إعداد الطباعة الأولي. إذا تم تجهيز رؤوس الطباعة بالخبر، لا يجوز فتح مزلاج رأس الطباعة. فقد يؤدي فتح المزلاج إلى تلف دائم في رؤوس الطباعة.

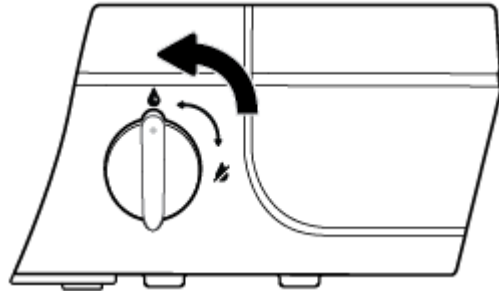
إذا حدث خطأ بعد تركيب رأس الطباعة، أو إذا كانت الرسالة تشير إلى مشكلة في رأس الطباعة، حاول إزالة رأس الطباعة مع التحقق من إزالة التظلمة الواقية من الشريط البلاستيكي والسدادة من كل من رؤوس الطباعة. ثم أعد إدخال رأس الطباعة. في حالة استمرار المشكلة، نَقِّف نقاط تلامس رأس الطباعة. إذا لم يتم حل المشكلة، يُرجى الاتصال بقسم الدعم لـ **HP** للحصول على المساعدة.

للتحقق من تركيب رأس الطباعة بشكل صحيح

١. تحقق من تشغيل الطاقة.
٢. أغلق امتداد درج الإخراج، ثم قم بتدوير درج الإخراج باتجاه عقارب الساعة لإخفائه في الطباعة.

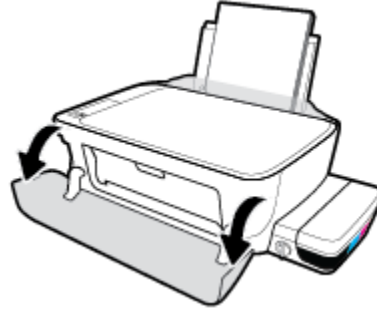


٣. تأكد من وجود صمام الخبر في وضع الفتح.



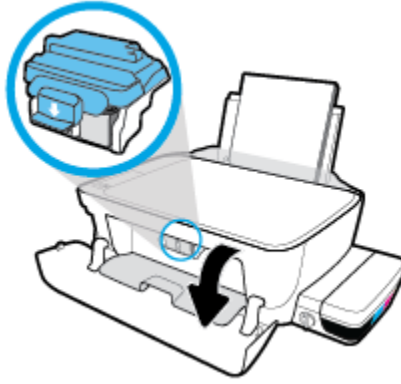
٤. أزل رأس الطباعة ثم أعد تركيبه.

١. افتح باب الطباعة الأمامي.

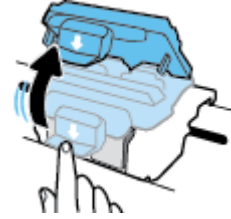


ب. افتح باب الوصول إلى رؤوس الطباعة ثم انتظر حتى ينتقل حامل خرطوشات الطباعة إلى وسط الطباعة.

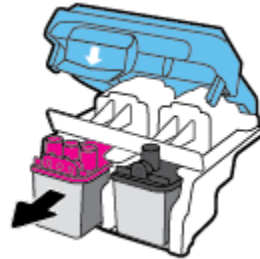
تنبيه: يجب اتباع إرشادات الخطوات التالية فقط في حالة تركيب رؤوس الطباعة أثناء إعداد الطباعة الأولي. إذا تم تجهيز رؤوس الطباعة بالخبر، لا يجوز فتح مزلاج رأس الطباعة. فقد يؤدي فتح المزلاج إلى تلف دائم في رؤوس الطباعة.



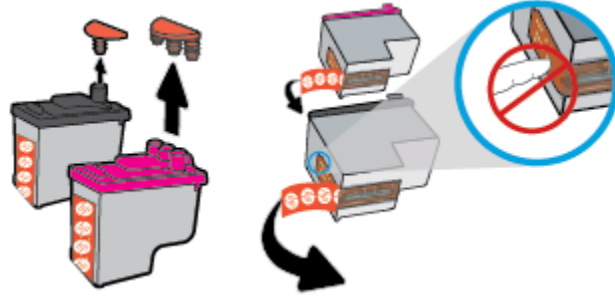
ج. اضغط على مزلاج رأس الطباعة الأزرق لفتحه.



د. أزل رأس الطباعة من الحامل.

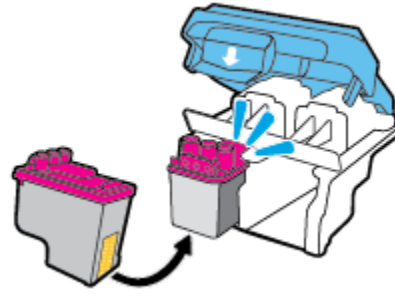


هـ • تحقق من عدم وجود سداة على رأس الطباعة أو شريط بلاستيكي على نقاط التلامس الخاصة برأس الطباعة. في حالة وجودها، أزل السداة من رأس الطباعة والشريط البلاستيكي من نقاط التلامس.

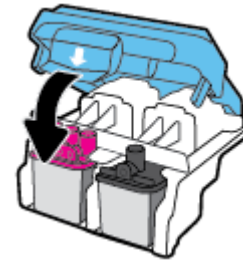


ملاحظة: لا تلمس نقاط التلامس الكهربائية في رأس الطباعة.

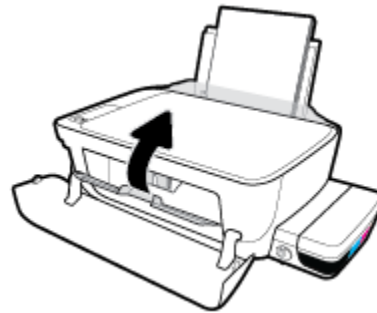
و • أزل رأس الطباعة في الفتحة حتى ينغلق في مكانه.



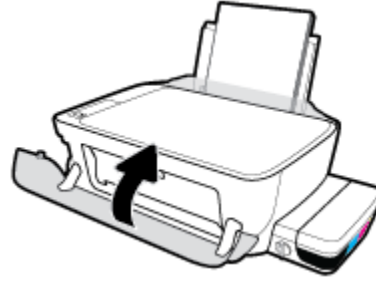
ز • أغلق مزلاج رأس الطباعة الأزرق بإحكام.



ح • أغلق باب الوصول إلى رؤوس الطباعة.



ط. اغلق باب الطابعة الأمامي.



٥. اسحب درج الإخراج وامتداد الدرج للخارج.



لتنظيف قاط التلامس الخاصة برأس الطابعة

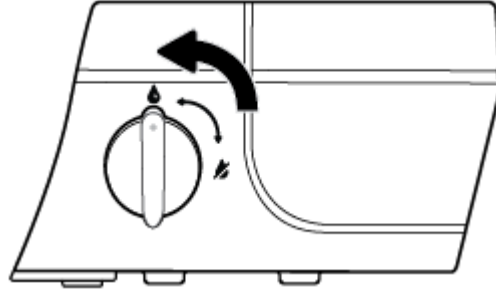
تنبيه: لا يستغرق إجراء التنظيف سوى دقائق قليلة. احرص على إعادة تركيب رؤوس الطابعة في الطابعة بأسرع ما يمكن. لا يُوصى بترك رؤوس الطابعة خارج الطابعة لأكثر من 30 دقيقة. قد يؤدي ذلك إلى إتلاف رأس الطابعة.

١. تحقق من تشغيل الطاقة.

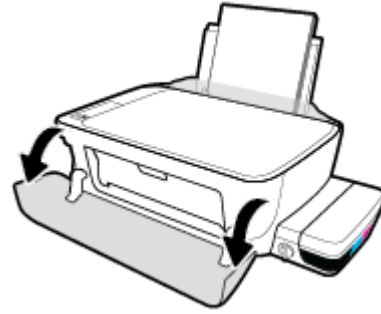
٢. أغلق امتداد درج الإخراج، ثم قم بتدوير درج الإخراج باتجاه عقارب الساعة لإخفائه في الطابعة.



٣. تأكد من وجود صمام الحبر في وضع الفتح.

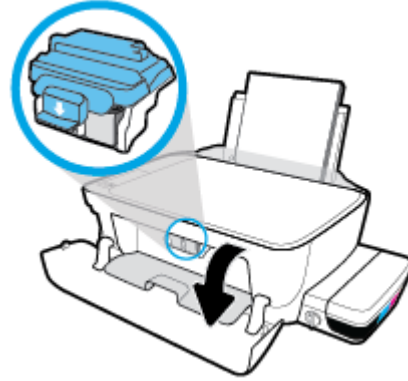


٤. افتح باب الطابعة الأمامي.

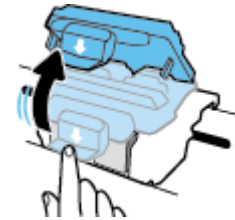


٥. افتح باب الوصول إلى رؤوس الطباعة ثم انتظر حتى ينتقل حامل خرطوشات الطباعة إلى وسط الطابعة.

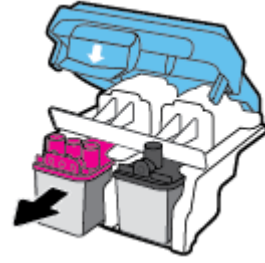
تنبيه: يجب اتباع إرشادات الخطوات التالية فقط في حالة تركيب رؤوس الطباعة أثناء إعداد الطابعة الأولى. إذا تم تجهيز رؤوس الطباعة بالحبر، لا يجوز فتح مزلاج رأس الطباعة. فقد يؤدي فتح المزلاج إلى تلف دائم في رؤوس الطباعة.



٦. اضغط على مزلاج رأس الطباعة الأزرق لفتحه.

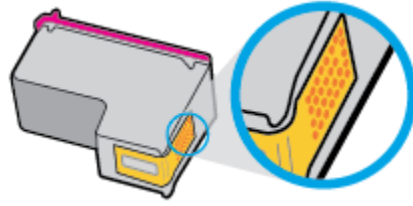


٧. أزل رأس الطباعة المشار إليه في رسالة الخطأ.



٨. نظف نقاط التلامس لرأس الطباعة ونقاط التلامس للطابعة.

- أ. أمسك رأس الطباعة من جوانبه مع توجيه الجزء السفلي منه للأعلى وحدد موقع نقاط التلامس الكهربائية في رأس الطباعة.
نقاط التلامس الكهربائية عبارة عن نقاط صغيرة ذهبية اللون توجد برأس الطباعة.

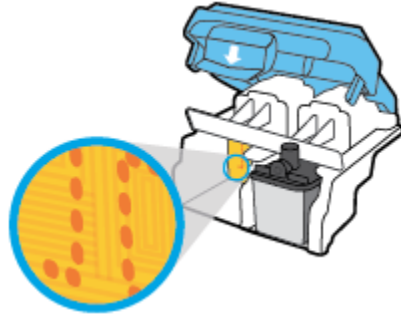


ب. امسح نقاط التلامس فقط بقطعة قماش جافة وخالية من النسالة.

⚠ **تنبيه:** يجب مراعاة مسح نقاط التلامس فقط، وعدم سكب أي حبر أو أية مواد في مكان آخر على رأس الطباعة.

ج. حدد موقع نقاط التلامس الخاصة برأس الطباعة داخل الطابعة.

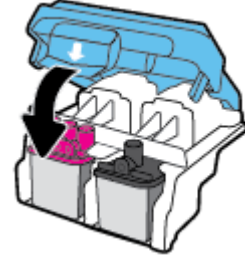
نقاط التلامس بالطابعة عبارة عن مجموعة من النتوءات الذهبية اللون التي تم وضعها بحيث تتوافق مع نقاط التلامس برأس الطباعة.



د. استخدم قطعة قماش جافة وخالية من النسالة لمسح نقاط التلامس.

٩. أعد تثبيت رأس الطباعة.

١٠. أألق مزلاج حامل الخرطوشات.



١١. أألق باب الوصول إلى رأس الطباعة، ثم أألق الباب الأمامي.

١٢. أأقق مما إذا كانت رسالة الخطأ قد انتهت. إذا كنت لا تزال تتلقى رسالة الخطأ، فأوقف تشغيل الطباعة وقم بتشغيلها مرة أخرى.

مشاكل متعلقة بالطباعة

ما الذي تريد فعله؟

حل مشاكل عدم طباعة الصفحة (تتعذر الطباعة)

تعد HP Print and Scan Doctor أداة مساعدة تحاول تشخيص المشكلة وحلها تلقائياً.	HP Print and Scan Doctor
ملاحظة: تتوفر هذه الأداة المساعدة في نظام التشغيل Windows فقط.	
استخدام معايق HP لاستكشاف الأخطاء وإصلاحها على الإنترنت	استكشاف الأخطاء المتعلقة بعدم طباعة المهام وحلها
احصل على إرشادات متدرجة في حالة عدم استجابة الطابعة أو عدم الطباعة.	

ملاحظة: قد لا تكون **HP Print and Scan Doctor** ومعالجات **HP** لاستكشاف الأخطاء وإصلاحها على الإنترنت متاحة بجميع اللغات.

اقرأ الإرشادات العامة في قسم التعليمات حول مشاكل تتعلق بعدم الطباعة

حل مشاكل الطباعة (نظام التشغيل **Windows**)

تأكد من تشغيل الطابعة ومن وجود ورق في درج الإدخال. إذا استمر تعذر الطباعة، فغرب ما يلي بالترتيب:

1. تحقق من وجود أي رسائل خطأ من برنامج الطابعة وقم بحلها عن طريق اتباع التعليمات التي تظهر على الشاشة.
2. افصل كبل **USB** عن جهاز الكمبيوتر والطابعة، ثم أعد توصيل الكبل.
3. تأكد أن الطابعة ليست قيد إيقاف التشغيل أو غير متصلة بالشبكة.

للتأكد من أن الطابعة ليست قيد إيقاف التشغيل أو غير متصلة بالشبكة

أ. قم بإحدى الأشياء التالية تبعاً لنظام التشغيل الخاص بك:

- **Windows 10:** من قائمة ابدأ في **Windows**، انقر على جميع التطبيقات، وحدد نظام **Windows**، وحدد لوحة التحكم، ثم انقر على عرض الأجهزة والطابعات ضمن قائمة الأجهزة والصوت.
 - **Windows 8.1 و Windows 8:** أشر إلى الجانب العلوي الأيمن من الشاشة أو المسه لفتح الشريط الرموز، ثم انقر رمز الإعدادات، وانقر فوق أو المس لوحة التحكم، ومن ثم انقر فوق عرض الأجهزة والطابعات.
 - **Windows 7:** من قائمة ابدأ في نظام **Windows**، اضغط على الأجهزة والطابعات.
 - **Windows Vista:** من قائمة ابدأ في **Windows**، انقر فوق لوحة التحكم، ثم انقر فوق طابعات.
 - **Windows XP:** من قائمة ابدأ في **Windows**، انقر فوق لوحة التحكم، ثم انقر فوق الطابعات وأجهزة الفاكس.
- ب. انقر نقراً مزدوجاً على الرمز الخاص بالطابعة أو انقر بزر الماوس الأيمن على الرمز الخاص بالطابعة ثم حدد عرض ما يتم طباعته لفتح قائمة انتظار الطباعة.
- ج. في القائمة (الطابعة)، **Printer**، تأكد من عدم وجود علامات اختيار بجوار **Pause Printing** (توقف الطباعة مؤقتاً) أو **Use Printer Offline** (استخدام الطابعة دون اتصال).
- د. إذا قمت بأي تغيير، حاول الطباعة مرة أخرى.
4. تحقق من ضبط الطابعة بحيث تكون هي الطابعة الافتراضية.

للتحقق من ضبط الطابعة بحيث تكون هي الطابعة الافتراضية

أ. قم بإحدى الأشياء التالية تبعاً لنظام التشغيل الخاص بك:

- **Windows 10:** من قائمة ابدأ في Windows ، انقر على جميع التطبيقات، وحدد نظام Windows ، وحدد لوحة التحكم، ثم انقر على عرض الأجهزة والطابعات ضمن قائمة الأجهزة والصوت.
- **Windows 8.1 و Windows 8:** أشر إلى الجانب العلوي الأيمن من الشاشة أو المسه لفتح الشريط الرموز، ثم انقر رمز الإعدادات، وانقر فوق أو المس لوحة التحكم ، ومن ثم انقر فوق عرض الأجهزة والطابعات.
- **Windows 7:** من قائمة ابدأ في نظام Windows ، اضغط على الأجهزة والطابعات.
- **Windows Vista:** من قائمة ابدأ في Windows ، انقر فوق لوحة التحكم، ثم انقر فوق طابعات.
- **Windows XP:** من قائمة ابدأ في Windows ، انقر فوق لوحة التحكم، ثم انقر فوق الطابعات وأجهزة الفأكس.

ب. تأكد من ضبط الطابعة الصحيحة بحيث تكون الطابعة الافتراضية.

تظهر علامة اختيار داخل دائرة سوداء أو خضراء بجوار الطابعة الافتراضية.

ج. في حالة ضبط الطابعة غير الصحيحة بحيث تكون الطابعة الافتراضية، انقر بزر الماوس الأيمن فوق المنتج الطابعة الصحيحة وحدد ضبط كالتابعة الافتراضية.

د. حاول استخدام طابعتك مرة أخرى.

هـ. أعد تشغيل التخزين المؤقت للطابعة.

إعادة تشغيل التخزين المؤقت للطابعة

أ. قم بإحدى الأشياء التالية تبعاً لنظام التشغيل الخاص بك:

Windows 10

- i. من قائمة ابدأ في Windows ، انقر على جميع التطبيقات، ثم انقر على نظام Windows .
- ii. انقر على لوحة التحكم، وانقر على النظام والحماية، ثم انقر على أدوات إدارية.
- iii. انقر نقراً مزدوجاً فوق خدمات.
- iv. انقر بزر الماوس الأيمن فوق التخزين المؤقت للطابعة، ثم انقر فوق خصائص.
- v. في علامة التبويب عام التي بجوار نوع التشغيل، تأكد من تحديد تلقائي.
- vi. في حالة عدم تشغيل الخدمة بالفعل فتحت حالة الخدمة انقر فوق تشغيل ثم انقر فوق موافق.

Windows 8 , Windows 8.1

- i. تحسس أو انقر فوق الزاوية العليا اليمنى للشاشة لفتح Charms bar ثم انقر فوق رمز إعدادات.
- ii. انقر فوق أو اضغط على لوحة التحكم ثم انقر فوق أو اضغط على النظام والحماية.
- iii. انقر فوق أدوات إدارية، ثم انقر نقراً مزدوجاً أو اضغط مرتين على الخدمات.
- iv. انقر بزر الماوس الأيمن فوق التخزين المؤقت للطابعة، ثم انقر فوق خصائص.

- v في علامة التبويب عام التي بجوار نوع التشغيل، تأكد من تحديد تلقائي.
- vi في حالة عدم تشغيل الخدمة بالفعل فتحت حالة الخدمة انقر فوق تشغيل ثم انقر فوق موافق.

Windows 7

- i من قائمة ابدأ في Windows، انقر فوق لوحة التحكم، ثم انقر فوق النظام والحماية، ثم أدوات إدارية.
- ii انقر نقرا مزدوجا على **Services** (خدمات).
- iii انقر بزر الماوس الأيمن فوق التخزين المؤقت للطباعة، ثم انقر فوق خصائص.
- iv في علامة التبويب عام التي بجوار نوع التشغيل، تأكد من تحديد تلقائي.
- v في حالة عدم تشغيل الخدمة بالفعل فتحت حالة الخدمة انقر فوق تشغيل ثم انقر فوق موافق.

Windows Vista

- i من قائمة ابدأ في Windows، انقر فوق لوحة التحكم، ثم انقر فوق النظام والصيانة، ثم أدوات إدارية.
- ii انقر نقرا مزدوجا على **Services** (خدمات).
- iii انقر بزر الماوس الأيمن فوق خدمة التخزين المؤقت للطباعة، ثم انقر فوق خصائص.
- iv في علامة التبويب عام التي بجوار نوع التشغيل، تأكد من تحديد تلقائي.
- v في حالة عدم تشغيل الخدمة بالفعل فتحت حالة الخدمة انقر فوق تشغيل ثم انقر فوق موافق.

Windows XP

- i من قائمة ابدأ في نظام Windows، انقر بزر الماوس الأيمن فوق جهاز الكمبيوتر.
- ii انقر فوق إدارة، ثم انقر فوق الخدمات والتطبيقات.
- iii انقر نقرا مزدوجا فوق خدمات، ثم حدد التخزين المؤقت للطباعة.
- iv انقر بزر الماوس الأيمن فوق التخزين المؤقت للطباعة، ثم انقر فوق إعادة تشغيل لإعادة تشغيل الخدمة.
- ب تأكد من ضبط الطابعة الصحيحة بحيث تكون الطابعة الافتراضية.
- ج في حالة ضبط الطابعة غير الصحيحة بحيث تكون الطابعة الافتراضية، انقر بزر الماوس الأيمن فوق المنتج الطابعة الصحيحة وحدد ضبط كالتابعة الافتراضية.
- د حاول استخدام طابعتك مرة أخرى.

•٦ أعد تشغيل الكمبيوتر.

•٧ فرغ قائمة انتظار الطابعة.

لمسح قائمة انتظار الطابعة

•أ قم بإحدى الأشياء التالية تبعا لنظام التشغيل الخاص بك:

- **Windows 10:** من قائمة ابدأ في Windows ، انقر على جميع التطبيقات ، وحدد نظام Windows ، وحدد لوحة التحكم ، ثم انقر على عرض الأجهزة والطابعات ضمن قائمة الأجهزة والصوت.
 - **Windows 8 و Windows 8.1:** أشر إلى الجانب العلوي الأيمن من الشاشة أو المسه لفتح الشريط الرموز ، ثم انقر رمز الإعدادات ، وانقر فوق أو المس لوحة التحكم ، ومن ثم انقر فوق عرض الأجهزة والطابعات.
 - **Windows 7:** من قائمة ابدأ في نظام Windows ، اضغط على الأجهزة والطابعات.
 - **Windows Vista:** من قائمة ابدأ في Windows ، انقر فوق لوحة التحكم ، ثم انقر فوق طابعات.
 - **Windows XP:** من قائمة ابدأ في Windows ، انقر فوق لوحة التحكم ، ثم انقر فوق الطابعات وأجهزة الفأكس.
- ب. انقر نقرا مزدوجا فوق رمز الطابعة الخاص بك لفتح قائمة انتظار الطابعة.
- ج. في قائمة Printer (الطابعة) ، انقر فوق **Cancel all documents** (إلغاء كافة المستندات) أو **Purge Print Document** (تنظيف مستند الطابعة) ، ثم انقر فوق **Yes** (نعم) للتأكيد.
- د. إذا استمر وجود بعض المستندات في قائمة الانتظار ، فقم بإعادة تشغيل الكمبيوتر وحاول الطابعة مرة أخرى بعد إعادة التشغيل.
- هـ. الحصى قائمة انتظار الطابعة مرة أخرى للتأكد من خلوها ، ثم حاول الطابعة مرة أخرى.

حل مشاكل الطابعة (نظام التشغيل OS X)

١. ابحث عن رسائل خطأ وقم بحلها

٢. افصل كابل USB ثم أعد توصيله مرة أخرى.

٣. تأكد من أن المنتج غير متوقف مؤقتًا أم غير متصل.

للتأكد من أن المنتج غير متوقف مؤقتًا أم غير متصل

أ. من تفضيلات النظام ، انقر فوق طباعة وفأكس.

ب. انقر فوق زر فتح قائمة انتظار مهام الطابعة.

ج. انقر فوق محممة طباعة لتحديثها.

استخدم الأزرار التالية لإدارة محممة الطابعة:

- **Delete** (حذف): يقوم بحذف محممة الطابعة المحددة.
 - **Hold** (تعليق): يقوم بتوقف محممة الطابعة المحددة بشكل مؤقت.
 - **Resume** (استئناف): يقوم بمتابعة محممة الطابعة المتوقفة بشكل مؤقت.
 - **Pause Printer** (إيقاف الطابعة مؤقتًا): يقوم بإيقاف كافة مهام الطابعة الموجودة في قائمة انتظار الطابعة بشكل مؤقت.
- د. إذا قمت بأي تغيير ، فأعد محاولة الطابعة.

٤. أعد تشغيل الكمبيوتر.

حل مشاكل تتعلق بجودة الطابعة

استكشاف الأخطاء المتعلقة بجودة الطابعة وإصلاحها على الإنترنت

إرشادات متدرجة لحل معظم المشاكل المتعلقة بجودة الطابعة.

ملاحظة: لتجنب تعريض رؤوس الطباعة للجفاف، أوقف الطباعة دائماً باستخدام زر الطاقة وانتظر حتى يطفئ مصباح الزر الطاقة .

لتحسين جودة الطباعة

- ١. تأكد من استخدامك رؤوس الطباعة والأحبار الأصلية من صنع HP.
 - تأكد من ملء جميع خزانات الحبر فوق خط الحد الأدنى.
 - فكّر في إعادة تعبئة خزانات الحبر إذا وصل مستوى الحبر إلى خط الحد الأدنى.
- ٢. اخفض نوع الورق.
 - للحصول على أفضل جودة للطباعة، استخدم جودة عالية من ورق HP، أو الورق الذي يلتزم بمعايير ColorLok®. للمزيد من المعلومات، راجع [أساسيات الورق في صفحة ١٨](#).
 - تأكد دائماً من استواء الورق الذي تقوم بالطباعة عليه. على أفضل النتائج عند طباعة الصور، استخدم HP Advanced Photo Paper (ورق صور HP المتقدم).
 - قم بتخزين الورق الخاص في غلافه الأصلي داخل كيس بلاستيكي يمكن إعادة إحكام غلقه على سطح مستوي في مكان بارد وجاف. بمجرد الاستعداد للطباعة، أخرج فقط الورق الذي ترغب في استخدامه على الفور. عند الانتهاء من الطباعة، قم بإعادة ورق الصور الذي لم يتم استخدامه إلى الكيس البلاستيكي، حيث يجول ذلك دون تجعد ورق الصور.
- ٣. اخفض برنامج الطباعة للتأكد من أن إعدادات الطباعة تناسب نوع الورق المستخدم. للمزيد من المعلومات حول إعدادات الطباعة، راجع [تلميحات إعداد الطباعة في صفحة ٣١](#).
- ٤. اضغط على زر بدء النسخ بالألوان () الموجود على لوحة التحكم لمدة 3 ثوان لطباعة صفحة تشخيصية.

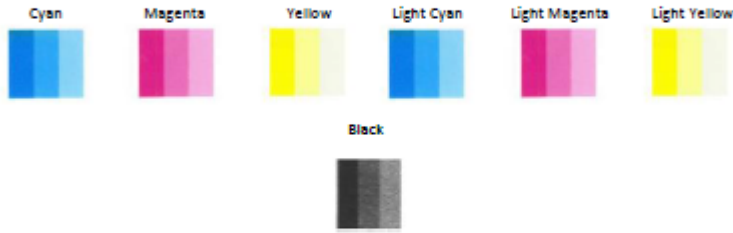
٥. راجع المربعات المساوية والأرجوانية والصفراء والسوداء بالإضافة إلى المحتويات الأخرى في الصفحة التشخيصية.

Print Quality Diagnostic

1. Refill ink tanks if low. Unlock ink valve. Make sure the printhead latch is snapped down.
2. Check media and settings: PHOTOS: Use Best mode and photo media. TEXT: Use Normal mode and plain paper.
3. For best print quality, use high quality HP paper, or papers that adhere to the ColorLok standard:



4. If the color blocks below are streaked or missing, CLEAN CARTRIDGES from HP software.



5. If the lines below are crooked, ALIGN PRINTER from HP software.



6. If there is a dark line or white gap at the arrow below, ALIGN PRINTER from HP software.



7. If the images above look okay, the printer appears to be working. If more help is needed, please visit hp.com/support

٦. نظف رؤوس الطباعة (الخرطوشات) إذا أظهرت الصفحة التشخيصية خطوطًا أو أجزاء مفقودة من المربعات الملونة والسوداء.

٧. قم بمحاذاة رؤوس الطباعة (الخرطوشات) إذا رأيت خطوطًا مسننة أو إذا أشارت الصفحة التشخيصية إلى أن هذا الإجراء قد يحل المشكلة.

٨. إذا استمرت المشاكل في جودة الطباعة بعد تنظيف رؤوس الطباعة (الخرطوشات) ومحاذاتها، فاتصل بقسم الدعم لـ HP.

لتنظيف رؤوس الطباعة (الخرطوشات) (نظام التشغيل Windows)

⚠ **تنبيه:** قم بتنظيف رؤوس الطباعة (الخرطوشات) عند الضرورة فقط. تؤدي عمليات التنظيف غير الضرورية إلى استهلاك الحبر وتقصير عمر رؤوس الطباعة (الخرطوشات).

١. قم بتحميل ورق أبيض عادي غير مستخدم بحجم letter أو A4 في درج الإدخال.

٢. افتح برنامج الطباعة. للمزيد من المعلومات، راجع [افتح برنامج طباعة HP \(نظام التشغيل Windows\)](#) في صفحة ٢٠.

٣. في برنامج الطابعة، انقر فوق **Print & Scan (طباعة ومسح ضوئي)** ثم انقر فوق **Maintain Your Printer (الحفاظ على الطابعة)** للوصول إلى **Printer Toolbox (صندوق أدوات الطابعة)**.

٤. انقر فوق **تنظيف خرطوشات الحبر** من علامة تبويب **خدمات الجهاز**. اتبع التعليمات التي تظهر على الشاشة.

لمحاذاة رؤوس الطابعة (الخرطوشات) (نظام التشغيل Windows)

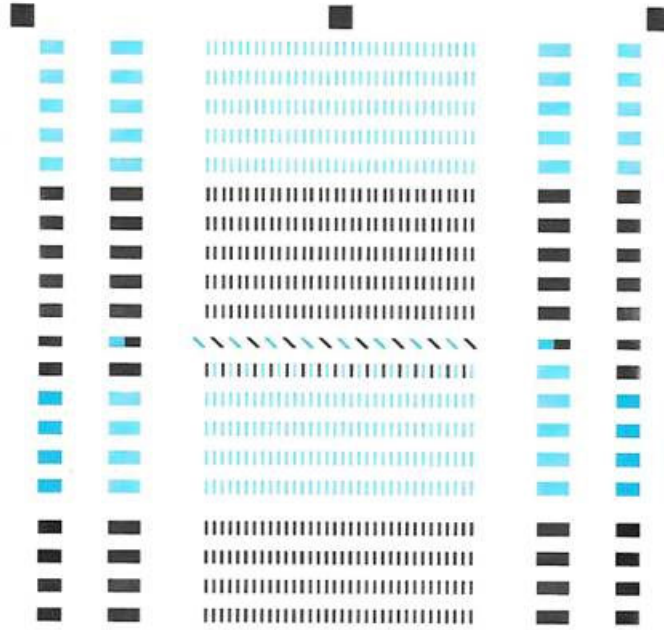
١. قم بتحميل ورق أبيض عادي غير مستخدم بحجم **letter** أو **A4** في درج الإدخال.

٢. افتح برنامج الطابعة. للمزيد من المعلومات، راجع [افتح برنامج طابعة HP \(نظام التشغيل Windows\)](#) في صفحة ٢٠.

٣. في برنامج الطابعة، انقر فوق **Print & Scan (طباعة ومسح ضوئي)** ثم انقر فوق **Maintain Your Printer (الحفاظ على الطابعة)** للوصول إلى صندوق أدوات الطابعة. يظهر صندوق أدوات الطابعة.

٤. انقر فوق محاذاة خطوط الحبر من علامة تبويب خدمات الجهاز.

تقوم الطابعة بطباعة صفحة محاذاة.



- For better print quality, place this page on the glass, and then press a copy button.
- Pour une mieux impression, posez la page sur la vitre et appuyez sur un bouton de copie.
- Für höhere Druckqualität diese Seite auf das Glas legen und dann eine Kopieren-Taste drücken.
- Para mayor calidad de impresión, coloque esta página sobre el cristal y pulse el botón copiar.
- Per una qualità migliore, posizionare questa pagina sul vetro e premere il pulsante di copia.
- Para maior qualidade de impressão, ponha esta página sobre o vidro e pressione um botão de copiar.
- 为获得更好的打印质量，请将此页置于玻璃上，然后按复印按钮。
- 더 나은 인쇄 품질을 위해 이 페이지를 유리 위에 놓고 복사 버튼을 누릅니다.
- 為達到更完美的列印品質，請將此文件放置在玻璃上，然後按下影印鈕。

٥. اتبع الإرشادات الظاهرة على الشاشة لتحميل صفحة محاذاة رؤوس الطابعة مع توجيه الوجه المطبوع عليه للأسفل على السطح الزجاجي للماصة الضوئية، ثم انقر على مسح ضوئي لمسح صفحة المحاذاة ضوئياً.

تقوم الطابعة بمحاذاة رؤوس الطابعة. أعد تدوير ورقة محاذاة رؤوس الطابعة أو تخلص منها.

لتنظيف رؤوس الطابعة (الخطوط) (نظام التشغيل OS X)

تنبيه: ! قم بتنظيف رؤوس الطابعة عند الضرورة فقط. تؤدي عمليات التنظيف غير الضرورية إلى استهلاك الحبر وتقصير عمر رؤوس الطابعة.

١. قم بتحميل ورق أبيض عادي بحجم Letter أو بحجم A4 في درج الورق.

٢. افتح HP Utility.

ملاحظة: ! توجد HP Utility في مجلد Applications/HP.

٣. حدد HP DeskJet GT 5810 series من قائمة الأجهزة على يسار الإطار.
٤. انقر فوق **Clean Printheads** (تنظيف رؤوس الطباعة).
٥. انقر فوق **Clean**، ثم اتبع الإرشادات التي تظهر على الشاشة.
٦. انقر فوق **All Settings** (كافة الإعدادات) للعودة إلى الجزء **Information and Support** (معلومات ودعم).


لمحاذاة رؤوس الطباعة (الخطوط) (نظام التشغيل OS X)

١. قم بتحميل ورق أبيض عادي بحجم Letter أو بحجم A4 في درج الورق.
٢. افتح HP Utility.

 ملاحظة: توجد HP Utility في مجلد Applications/HP.

٣. حدد HP DeskJet GT 5810 series من قائمة الأجهزة على يسار الإطار.
٤. انقر فوق **Align** (محاذاة).
٥. انقر على **محاذاة** واتبع الإرشادات الظاهرة على الشاشة.
٦. انقر فوق **All Settings** (كافة الإعدادات) للعودة إلى الجزء **Information and Support** (معلومات ودعم).

استكشاف أخطاء النسخ وإصلاحها	استخدام معالج HP لاستكشاف الأخطاء وإصلاحها على الإنترنت احصل على إرشادات متدرجة في حالة عدم إنشاء النسخة أو إذا كانت جودة المطبوعات منخفضة.
--	---

ملاحظة: قد لا تكون معالجات **HP** لاستكشاف الأخطاء وإصلاحها على الإنترنت متاحة بجميع اللغات. 

[تلميحات النسخ والمسح الضوئي التامخمن في صفحة ٣٩](#)

مشاكل المسح الضوئي

تعد HP Print and Scan Doctor أداة مساعدة تحاول تشخيص المشكلة وحلها تلقائياً.	HP Print and Scan Doctor
ملاحظة: تتوفر هذه الأداة المساعدة في نظام التشغيل Windows فقط.	
استخدام معالج HP لاستكشاف الأخطاء وإصلاحها على الإنترنت	حل مشكلات المسح الضوئي
احصل على إرشادات متدرجة إذا تعذر عليك مسح المستندات ضوئياً أو كانت جودة المستندات المصورة منخفضة.	

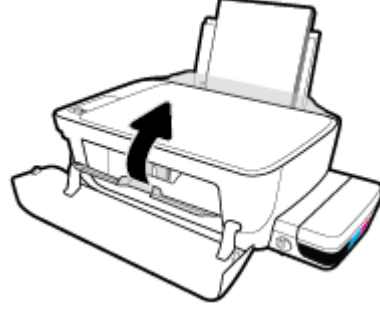
ملاحظة: قد لا تكون **HP Print and Scan Doctor** ومعالجات **HP** لاستكشاف الأخطاء وإصلاحها على الإنترنت متاحة بجميع اللغات.

[تلمحات النسخ والمسح الضوئي الناجحين في صفحة ٣٩](#)

مشاكل تتعلق بأجهزة الطابعة

إغلاق باب الوصول إلى رؤوس الطابعة

- يجب إغلاق باب رؤوس الطابعة لبدء الطابعة.



يتم إيقاف تشغيل الطابعة بشكل غير متوقع

- تأكد من وصلات التيار الكهربائي والطاقة
- تأكد من توصيل سلك طاقة الطابعة بإحكام بأخذ طاقة سليم.

ملاحظة: عند تمكين إيقاف تلقائي، يتم إيقاف تشغيل الطابعة تلقائيًا بعد مرور ساعتين من عدم النشاط للمساعدة في توفير الطاقة المستخدمة. للمزيد من المعلومات، راجع [إيقاف تلقائي في صفحة ٢٣](#).

حل فشل الطابعة

- إيقاف تشغيل الطابعة ثم تشغيلها. إذا لم تتمكن من حل المشكلة، اتصل بشركة HP.

رموز الخطأ في لوحة التحكم

إذا كان رمز **عدد النسخ** على شاشة الطابعة يتبدل بين الحرف **E** وبين رقم، فإنه يشير إلى أن الطابعة في حالة خطأ. يعمل الحرف **E** والرقم كرموز خطأ على سبيل المثال، إذا كان رمز **عدد النسخ** يتبدل بين الحرف **E** وبين الرقم **4**، فإنه يشير إلى بأن مشكلة انخسار الورق قد حدثت.

لتحديد رمز الخطأ والحلول المقابلة له، راجع المعلومات حول رموز **عدد النسخ** في [مصباح لوحة التحكم وعرض حالة الرمز في صفحة ٨](#).

للحصول على أحدث تحديثات المنتج ومعلومات الدعم، قم بزيارة www.hp.com/support موقع ويب الدعم في [HP DeskJet GT 5810 series](http://www.hp.com/support). يقدم الدعم على شبكة الإنترنت الخاص بشركة HP خيارات متنوعة للمساعدة في تشغيل طابعتك:

برامج التشغيل والتحديثات: قم بتنزيل التحديثات وبرنامج التشغيل بالإضافة إلى كيبات تشغيل المنتج والوثائق الواردة مع طابعتك في العلبة.



منتجات الدعم لشركة HP: قم بزيارة منتديات الدعم لشركة HP للحصول على إجابات للأسئلة والمشاكل الشائعة. يمكنك عرض الأسئلة المنشورة من قبل عملاء آخرون لشركة HP أو قم بتسجيل الدخول وانشر الأسئلة والتعليقات الخاصة بك.



حل المشكلات: استخدم أدوات HP على شبكة الإنترنت للكشف عن طابعتك وإيجاد الحلول الموصى بها.



الاتصال بشركة HP

إذا احتجت للمساعدة من ممثل الدعم الفني لشركة HP لحل مشكلة، قم بزيارة [موقع ويب الاتصال بالدعم](http://www.hp.com/support). خيارات الاتصال التالية متوفرة بدون تكلفة للعملاء داخل فترة الضمان (قد يتطلب الدعم بواسطة وكيل شركة HP للعملاء خارج فترة الضمان فرض رسوم عليهم):

تحدث مع وكيل الدعم لشركة HP عبر الإنترنت.



اتصل بوكيل الدعم لشركة HP.



عند الاتصال بدعم شركة HP، كن مستعداً لتقديم المعلومات التالية:

- اسم المنتج (موجود على الطابعة مثل HP DeskJet GT 5810)
- رقم المنتج (موجود داخل الباب الأمامي)



- الرقم التسلسلي (مدون على الجزء الخلفي أو السفلي من الطابعة)

تسجيل الطابعة

بضائك دقائق معدودات فقط في عملية التسجيل، يمكنك التمتع بالخدمة الأسرع والدعم الأكثر فعالية وتثبيتات دعم المنتج. في حالة عدم تسجيلك الطابعة عند تثبيت البرامج، يمكنك التسجيل الآن في

<http://www.register.hp.com>

خيارات إضافية للضمان

تتوفر خطط الخدمات الموسعة لـ **HP DeskJet GT 5810 series** نظير رسوم إضافية. اذهب إلى www.hp.com/support ، حدد البلد/المنطقة واللغة الخاصة بك، ثم استكشف خيارات الضمان الممتد المتوفرة لطابعتك.

. HP DeskJet GT 5810 series يتناول هذا القسم المواصفات الفنية والمعلومات التنظيمية الدولية لجهاز

. HP DeskJet GT 5810 series للحصول على المزيد من المواصفات، راجع الوثائق المطبوعة المزودة مع

يحتوي هذا القسم على المواضيع التالية:

- [الإشعارات الخاصة بشركة HP](#)
- [المواصفات](#)
- [برنامج الإشراف البيئي على المنتجات](#)
- [الإشعارات التنظيمية](#)

الإشعارات الخاصة بشركة HP

تخضع المعلومات الواردة في هذا المستند للتغيير بدون إشعار.

كافة الحقوق محفوظة. يُحظر نسخ هذه المادة أو تعديلها أو ترجمتها بدون تصريح كتابي مسبق من شركة HP. باستثناء ما تنص عليه قوانين حقوق الطبع والنشر. إن الضمانات الوحيدة لمنتجات وخدمات HP منشورة ضمن بيانات الضمان الصريحة المرفقة بمثل هذه المنتجات والخدمات. ويجب عدم اعتبار أي مما ورد هنا على أنه بمثابة ضمان إضافي. وتخلي شركة HP مسؤوليتها عن أية أخطاء فنية أو تحريرية أو أية أخطاء ناتجة عن الحذف وردت في هذا المستند.

© Copyright 2015 HP Development Company, L.P.

Microsoft and Windows are either registered trademarks or trademarks of Microsoft Corporation in the United States and/or other countries.

المواصفات

يتم توفير مواصفات فنية لـ HP DeskJet GT 5810 series في هذا القسم. للحصول على مزيد من مواصفات المنتج، راجع ورقة بيانات المنتج على www.hp.com/support.

متطلبات النظام

- يمكن العثور على متطلبات البرامج والنظام في ملف القراءة المتاح على القرص المضغوط لبرنامج طابعة HP الذي يصاحب الطابعة الخاصة بك.
- للحصول على معلومات حول إصدارات مستقبلية متعلقة بنظام التشغيل والدعم، زر موقع الويب لـ HP على الإنترنت على www.hp.com/support.

المواصفات البيئية

- نطاق درجة حرارة التشغيل الموصى به: 15 درجة مئوية إلى 30 درجة مئوية (59 درجة فهرنهايت إلى 86 درجة فهرنهايت)
- نطاق درجة حرارة التشغيل المسموح بها: 5 درجات مئوية إلى 40 درجة مئوية (41 درجة فهرنهايت إلى 104 درجة فهرنهايت)
- الرطوبة: 15% إلى 80% رطوبة نسبية غير متكثفة؛ 28 درجة مئوية هي نقطة الندى القصوى
- نطاق درجة الحرارة غير التشغيلية (التخزين): -40 درجة مئوية إلى 60 درجة مئوية (-40 درجة فهرنهايت إلى 140 درجة فهرنهايت)
- في وجود حقل كهرومغناطيسي عالي، من الممكن أن يكون إخراج HP DeskJet GT 5810 series مشوهاً بشكل طفيف.
- توصي شركة HP باستخدام كابل USB طوله 3 أمتار أو أقل من ذلك لتقليل الضوضاء الناتجة عن احتمال وجود مجالات مغناطيسية عالية.

سعة درج الإدخال

- ورقات من الورق العادي (80 جم/م² [20 رطلاً]): حتى 60
- الأظرف: حتى 5
- بطاقات الفهرس: حتى 20
- ورقات من ورق الصورة: حتى 20

سعة حاوية الإخراج

- ورقات من الورق العادي (80 جم/م² [20 رطلاً]): حتى 25
- الأظرف: حتى 5
- بطاقات الفهرس: حتى 10
- ورقات من ورق الصورة: حتى 10

حجم الورق

- للحصول على قائمة كاملة بأحجام الوسائط المعتمدة، راجع برنامج الطابعة.

أوزان الورق

- ورق عادي: من 64 إلى 90 جم/م² (16 إلى 24 رطلاً)
- الأظرف: من 75 إلى 90 جم/م² (20 إلى 24 رطلاً)

- البطاقات: حتى ٢٠٠ جم/م^٢ (بحد أقصى ١١٠ أرتال لبطاقات الفهرس)
- ورق الصور: حتى 280 جم/م^٢ (75 رطلاً)

مواصفات الطباعة

- سرعات الطباعة تختلف حسب تعقيد المستند
- الطريقة: طباعة حرارية inkjet حسب الطلب
- اللغة: PCL3 GUI

مواصفات النسخ

- معالجة الصور الرقمية
- تختلف سرعات النسخ وفقاً لمدى تعقيد المستند والطرز

مواصفات المسح

- الدقة: حتى 1200 × 1200 نقطة في البوصة ضوئي
- للمزيد من المعلومات حول دقة **ppi**, راجع برنامج الماسح الضوئي.
- ألوان: 24 بت ألوان، 8 بت رمادي (256 مستوى رمادي)
- أقصى حجم للمسح من السطح الزجاجي: 29.7 × 21.6 سم

دقة الطباعة

- للحصول على قائمة لمستويات دقة الطباعة المدعومة، قم بزيارة www.hp.com/support **HP DeskJet GT 5810 series** موقع ويب الدعم في

إنتاجية رؤوس الطباعة

- تفضل زيارة www.hp.com/go/learnaboutsupplies للحصول على المزيد من المعلومات عن إنتاجية رؤوس الطباعة المقدرة.

معلومات صوتية

- إذا كان باستطاعتك الوصول إلى الإنترنت، فيمكنك الوصول إلى التعليقات الصوتية من [موقع الويب لـ HP](http://www.hp.com).

برنامج الإشراف البيئي على المنتجات

إن HP ملتزمة بتوفير منتجات عالية الجودة في بيئة سليمة. تم تصميم المنتج بمخط يساعد على إعادة التدوير. حيث تم تقليل عدد المواد إلى أدنى حد ممكن، مع الحفاظ على أداء الطابعة لوظائفها بالشكل السليم. تم تصميم المواد غير المتأثلة بطريقة تسمح بفضها عن بعضها بسهولة. حيث يمكن بسهولة معرفة موقع عناصر التثبيت وغيرها من التوصيلات، وكذلك الوصول إليها وإزالتها باستخدام الأدوات الصناعية العادية. تم تصميم الأجزاء بالغة الأهمية للوصول إليها بسرعة وذلك لتسهيل عمليات الفك والإصلاح.

لمزيد من المعلومات، قم بزيارة موقع الويب الخاص بالترام HP نحو الحفاظ على البيئة على العنوان:

www.hp.com/hpinfo/globalcitizenship/environment

- [تلميح خاصة بالبيئة](#)
- [لائحة مفوضة الاتحاد الأوروبي 1275/2008](#)
- [الورق](#)
- [المواد البلاستيكية](#)
- [أوراق بيانات الاستخدام الآمن للمواد](#)
- [برنامج إعادة التدوير](#)
- [برنامج إعادة تدوير مستلزمات HP Inkjet](#)
- [استهلاك الطاقة](#)
- [التخلص من الأجهزة التالفة بواسطة المستخدمين](#)
- [مواد كيميائية](#)
- [جدول المواد الخطرة/العناصر الخطرة ومحتوياتها \(الصين\)](#)
- [حظر المواد الخطرة \(الهند\)](#)
- [حظر المواد الخطرة \(أوكراينا\)](#)
- [بيان القيود المفروضة على المواد الخطرة \(تركيا\)](#)
- [EPEAT](#)
- [معلومات مستخدم ملصق SEPA Eco للصين](#)
- [ملصق شهادة الطاقة الصنعة لأجهزة الطابعة والفأكس والنسخ](#)

تلميحات خاصة بالبيئة

تلتزم شركة HP بمساعدة عملائها على تقليل آثارهم البيئية. تفضل زيارة موقع HP للبرامج والمبادرات البيئية؛ للحصول على مزيد من المعلومات حول مبادرات HP الخاصة بالبيئة.

www.hp.com/hpinfo/globalcitizenship/environment/

لائحة مفوضة الاتحاد الأوروبي 1275/2008

معلومات حول بيانات طاقة المنتجات، بما في ذلك استهلاك المنتج للطاقة في وضع الاستعداد للشبكة إذا تم توصيل جميع منافذ الشبكة السلكية وتم تنشيط جميع منافذ الشبكة اللاسلكية، يرجى الرجوع إلى القسم P14 "المزيد من المعلومات" حول إشارات IT ECO للمنتج على الموقع www.hp.com/hpinfo/globalcitizenship/environment/productdata/itecodesktop-pc.html.

هذا المنتج ملائم لاستخدام الورق المعاد تدويره وفقاً لـ DIN 19309 و EN 12281:2002.

المواد البلاستيكية

يتم تمييز قطع الغيار البلاستيكية التي تزيد عن 25 جرام حسب المعايير الدولية التي من شأنها تحسين قدرة التعرف على البلاستيك من أجل أغراض إعادة التدوير في نهاية عمر استخدام المنتج.

أوراق بيانات الاستخدام الآمن للمواد

يمكن الحصول على نشرات بيانات سلامة المواد (MSDS) من موقع ويب HP على:

www.hp.com/go/msds

برنامج إعادة التدوير

تطرح شركة HP عددًا متزايدًا من برامج مرتجعات المنتجات وإعادة التدوير في العديد من البلدان/المناطق، بالإضافة إلى الشركاء الذين يملكون عددًا من أكبر مراكز إعادة تدوير المنتجات الإلكترونية على مستوى العالم. تحافظ HP على الموارد عن طريق إعادة بيع بعض منتجاتها الأكثر شيوعًا. للحصول على المزيد من المعلومات المتعلقة بإعادة تدوير منتجات HP، يرجى زيارة:

www.hp.com/hpinfo/globalcitizenship/environment/recycle/

HP Inkjet مستلزمات إعادة تدوير

تلتزم شركة HP بحماية البيئة. يتوفر برنامج إعادة تدوير المستلزمات من HP Inkjet في العديد من البلدان والمناطق، ويساعدك في إعادة تدوير خرطوشات الطباعة وخرطوشات الحبر المستخدمة مجاثًا. للمزيد من المعلومات، زر موقع الويب التالي:

www.hp.com/hpinfo/globalcitizenship/environment/recycle/

استهلاك الطاقة

إن معدات الطباعة والتصوير من HP التي تحمل شعار ENERGY STAR® معتمدة من قبل وزارة حماية البيئة في الولايات المتحدة. ستظهر العلامة التالية على المنتجات التصويرية ذات اعتماد ENERGY STAR:



يرد المزيد من المعلومات عن طرز أجهزة التصوير ذات اعتماد ENERGY STAR في: www.hp.com/go/energystar

هذا الرمز يعني ألا تضع المنتج مع النفايات المنزلية الأخرى عند التخلص منه. وبدلاً من ذلك، تقع على عاتقك مسؤولية المحافظة على الصحة والبيئة عن طريق التخلص من نفايات الأجهزة التي تستهلكها بتسليمها لأحد مراكز جمع النفايات المخصصة لأغراض إعادة تصنيع نفايات الأجهزة الكهربائية والإلكترونية المستهلكة. للحصول على مزيد من المعلومات، يرجى الاتصال بخدمة جمع النفايات، أو زيارة موقع الويب <http://www.hp.com/recycle>.



مواد كيميائية

تلتزم شركة HP بتقديم معلومات لعملائنا بشأن المواد الكيميائية في منتجاتنا حسب الضرورة للتوافق مع المتطلبات القانونية مثل **Regulation EC No 1907/2006 of) REACH** (the European Parliament and the Council). يمكن العثور على تقرير المعلومات الكيميائية بالنسبة لهذا المنتج في: www.hp.com/go/reach.

جدول المواد الخطرة/العناصر الخطرة ومحتوياتها (الصين)

部件名称	有害物质或元素					
	铅 (Pb)	汞 (Hg)	镉 (Cd)	六价铬 (Cr(VI))	多溴联苯 (PBB)	多溴二苯醚 (PBDE)
外壳和托盘	0	0	0	0	0	0
电线	0	0	0	0	0	0
印刷电路板	X	0	0	0	0	0
打印系统	X	0	0	0	0	0
显示器	X	0	0	0	0	0
喷墨打印机墨盒	0	0	0	0	0	0
驱动光盘	X	0	0	0	0	0
扫描仪	X	X	0	0	0	0
网络配件	X	0	0	0	0	0
电池板	X	0	0	0	0	0
自动双面打印系统	0	0	0	0	0	0
外部电源	X	0	0	0	0	0

本表格依据SJ/T 11364 的规定编制。
 0: 表示该有害物质在该部件所有均质材料中的含量均在GB/T 26572 规定的限量要求以下。
 X: 表示该有害物质至少在该部件的某一均质材料中的含量超出GB/T 26572 规定的限量要求。
 此表中所有名称中含“X”的部件均符合欧盟 RoHS 立法。
 注: 环保使用期限的参考标识取决于产品正常工作的温度和湿度等条件。

حظر المواد الخطرة (الهند)

Restriction of hazardous substances (India)

This product complies with the "India E-waste (Management and Handling) Rule 2011" and prohibits use of lead, mercury, hexavalent chromium, polybrominated biphenyls or polybrominated diphenyl ethers in concentrations exceeding 0.1 weight % and 0.01 weight % for cadmium, except for the exemptions set in Schedule 2 of the Rule.

Технічний регламент щодо обмеження використання небезпечних речовин (Україна)

Обладнання відповідає вимогам Технічного регламенту щодо обмеження використання деяких небезпечних речовин в електричному та електронному обладнанні, затвердженого постановою Кабінету Міністрів України від 3 грудня 2008 № 1057

بيان القيود المفروضة على المواد الخطرة (تركيا)

Restriction on Hazardous Substances statement (Turkey)	Türkiye Cumhuriyeti: EEE Yönetmeliğine Uygundur
---	---

EPEAT

EPEAT

Most HP products are designed to meet EPEAT. EPEAT is a comprehensive environmental rating that helps identify greener electronics equipment. For more information on EPEAT go to www.epeat.net. For information on HP's EPEAT registered products go to www.hp.com/hpinfo/globalcitizenship/environment/pdf/epeat_printers.pdf.

معلومات مستخدم ملصق **SEPA Eco** للصين

中国环境标识认证产品用户说明

噪声大于63.0Db(A)的办公设备不宜放置于办公室内，请在独立的隔离区域使用。
如需长时间使用本产品或打印大量文件，请确保在通风良好的房间内使用。
如您需要确认本产品处于零能耗状态，请按下电源关闭按钮，并将插头从电源插座断开。
您可以使用再生纸，以减少资源耗费。

复印机、打印机和传真机能源效率标识 实施规则

依据“复印机、打印机和传真机能源效率标识实施规则”，该打印机具有中国能效标识。标识上显示的能效等级和操作模式值根据“复印机、打印机和传真机能效限定值及能效等级”标准（“GB 21521”）来确定和计算。

1. 能效等级

产品能效等级分为 3 级，其中 1 级能效最高。能效限定值根据产品类型和打印速度由标准确定。能效等级则根据基本功耗水平以及网络接口和内存等附加组件和功能的功率因子之和来计算。

2. 能效信息

喷墨打印机

- 操作模式功率

睡眠状态的能耗按照 GB 21521 标准来衡量和计算。该数据以瓦特 (W) 表示。

- 待机功率

待机状态是产品连接到电网电源上功率最低的状态。该状态可以延续无限长时间，且使用者无法改变此状态下产品的功率。对于“成像设备”产品，“待机”状态通常相当于“关闭”状态，但也可能相当于“准备”状态或“睡眠”状态。该数据以瓦特 (W) 表示。

- 睡眠状态预设延迟时间

出厂前由制造商设置的时间决定了该产品在完成主功能后进入低耗模式（例如睡眠、自动关机）的时间。该数据以分钟表示。

- 附加功能功率因子之和

网络接口和内存等附加功能的功率因子之和。该数据以瓦特 (W) 表示。

标识上显示的能耗数据是根据典型配置测量得出的数据，此类配置包含登记备案的打印机依据复印机、打印机和传真机能源效率标识实施规则所选的所有配置。因此，该特定产品型号的实际能耗可能与标识上显示的数据有所不同。

要了解规范的更多详情，请参考最新版的 GB 21521 标准。

الإشعارات التنظيمية

يتوافق جهاز HP DeskJet GT 5810 series مع متطلبات المنتج من الهيئات التنظيمية في البلد/المنطقة التي تقيم فيها.

يحتوي هذا القسم على المواضيع التالية:

- [رقم تعريف الطراز التنظيمي](#)
- [بيان FCC](#)
- [إشعار للمستخدمين في كوريا](#)
- [الإشعار التنظيمي للاتحاد الأوروبي](#)
- [إعلان التوافق](#)

رقم تعريف الطراز التنظيمي

لأغراض التعريف التنظيمي، تم تعيين رقم تنظيمي للطراز. رقم الطراز التنظيمي الخاص بمنتجك هو SNPRH-1506. يجب عدم الخلط بين هذا الرقم التنظيمي واسم التسويق (HP DeskJet GT) 5810 All-in-One Printer، إلخ) أو أرقام المنتج (L9U63A، L9U64A، إلخ).

FCC statement

The United States Federal Communications Commission (in 47 CFR 15.105) has specified that the following notice be brought to the attention of users of this product.

This equipment has been tested and found to comply with the limits for a Class B digital device, pursuant to Part 15 of the FCC Rules. These limits are designed to provide reasonable protection against harmful interference in a residential installation. This equipment generates, uses and can radiate radio frequency energy and, if not installed and used in accordance with the instructions, may cause harmful interference to radio communications. However, there is no guarantee that interference will not occur in a particular installation. If this equipment does cause harmful interference to radio or television reception, which can be determined by turning the equipment off and on, the user is encouraged to try to correct the interference by one or more of the following measures:

- Reorient or relocate the receiving antenna.
- Increase the separation between the equipment and the receiver.
- Connect the equipment into an outlet on a circuit different from that to which the receiver is connected.
- Consult the dealer or an experienced radio/TV technician for help.

For further information, contact:

Manager of Corporate Product Regulations
HP Inc. 1501 Page Mill Road,
Palo Alto, CA 94304, U.S.A.

Modifications (part 15.21)

The FCC requires the user to be notified that any changes or modifications made to this device that are not expressly approved by HP may void the user's authority to operate the equipment.

This device complies with Part 15 of the FCC Rules. Operation is subject to the following two conditions: (1) this device may not cause harmful interference, and (2) this device must accept any interference received, including interference that may cause undesired operation.

إشعار للمستخدمين في كوريا

B 급 기기 (가정용 방송통신기기)	이 기기는 가정용(B급)으로 전자파적합등록을 한 기기로서 주로 가정에서 사용하는 것을 목적으로 하며, 모든 지역에서 사용할 수 있습니다.
------------------------	--



المنتجات التي تحمل العلامة CE تتوافق مع واحد أو أكثر من توجيهات الاتحاد الأوروبي التالية التي يمكن تطبيقها: توجيه المهد الكهربائي المنخفض EC/2006/95، وتوجيه EMC رقم EC/2004/108، وتوجيه Ecodesign رقم EC/2009/125، وتوجيه R&TTE رقم EC/1999/5، وتوجيه RoHS رقم EU/2011/65. يتم قياس التوافق مع هذه التوجيهات باستخدام المعايير الأوروبية الموحدة القابلة للتطبيق. الإعلان الكامل الخاص بالتوافق متاح على موقع الويب التالي: www.hp.com/go/certificates (ابحث باستخدام اسم طراز المنتج أو رقم الطراز التنظيمي الخاص به (RMN)، والذي يمكن العثور عليه في العلامة التنظيمية).

جهة الاتصال بخصوص الشؤون التنظيمية هي:

HP Deutschland GmbH, HQ-TRE, Schickardstrasse 32, 71034 Boeblingen, Germany



DECLARATION OF CONFORMITY

according to ISO/IEC 17050-1 and EN 17050-1

DoC #: SNPRH-1506-R1

Supplier's Name: HP Inc.
Supplier's Address: 20, Jia Feng Road Waigaoqiao Free Trade Zone Pudong, Shanghai, PRC 200131
declares, that the product
Product Name and Model: HP DeskJet GT 5810 All-in-One Printer Series
Regulatory Model Number:¹⁾ SNPRH-1506
Product Options: All

conforms to the following Product Specifications and Regulations:

EMC:

CISPR 22:2008 Class B
 EN 55022:2010 Class B
 EN 55024:2010
 EN 61000-3-2:2006 +A1:2009 +A2:2009
 EN 61000-3-3:2013
 FCC CFR 47 Part 15 Class B

Safety:

EN 60950-1:2006 +A11:2009 +A1:2010 +A12:2011
 IEC 60950-1:2005 +A1:2009
 EN 62479:2010

Energy Use:

Regulation (EC) No. 1275/2008
 ENERGY STAR® Qualified Imaging Equipment Operational Mode (OM) Test Procedure
 EN 50564:2011
 IEC 62301:2005

RoHS:

EN 50581:2012

The product herewith complies with the requirements of the Low Voltage Directive 2006/95/EC, the EMC Directive 2004/108/EC, the R&TTE Directive 1999/5/EC, the Ecodesign Directive 2009/125/EC, the RoHS Directive 2011/65/EU and carries the CE marking accordingly.

This device complies with part 15 of the FCC Rules. Operation is subject to the following two conditions: (1) This device may not cause harmful interference, and (2) this device must accept any interference received, including interference that may cause undesired operation.

Additional Information:

- 1) This product is assigned a Regulatory Model Number which stays with the regulatory aspects of the design. The Regulatory Model Number is the main product identifier in the regulatory documentation and test reports, this number should not be confused with the marketing name or the product numbers.

Shen HongBo

2015 ICS Product Hardware Quality Engineering, Manager

Local contact for regulatory topics only:

EU: HP Deutschland GmbH, HQ-TRE, Schickardstrasse 32, 71034 Boeblingen, Germany
 U.S.: HP Inc. 1501 Page Mill Road, Palo Alto, CA 94304, U.S.A.

www.hp.eu/certificates

W

Windows

متطلبات النظام ٨٤

ا

أزراره لوحة التحكم ٦

أنظمة التشغيل المعتمدة ٨٤

أيقونات الحالة ٧

إعادة تدوير خطوط الحبر ٨٧

الأدراج

تنظيف انخسارات الورق ٥٢

حل مشكلات التغذية ٥٧

الإشعارات التنظيمية ٩١

رقم تعريف الطراز التنظيمي ٩١

الطاقة

حل المشكلات ٧٨

العربة

إزالة انخسار العربة ٥٦

المواصفات

متطلبات النظام ٨٤

النسخ

المواصفات ٨٥

الورق

HP. طلب ١٩

انحراف الصفحات ٥٨

تنظيف الانخسارات ٥٢

حل مشكلات التغذية ٥٧

انخسارات

محو ٥٢

ب

برنامج الطباعة (Windows)

فتح ٢٠

بيئة

المواصفات البيئية ٨٤

برنامج الإشراف البيئي على المنتجات ٨٦

ج

جذب صفحات عديدة، حل المشكلات ٥٨

ح

حل المشكلات

الطاقة ٧٨

انحراف الصفحات ٥٨

تُجذب أو تأخذ صفحات عدة في المرة ٥٨

طباعة ٧٨

لم يتم التقاط الورق من الدرج ٥٧

مشكلات تغذية الورق ٥٧

د

دعم العملاء

ضمان ٨١

ض

ضمان ٨١

ط

طباعة

المواصفات ٨٥

حل المشكلات ٧٨

ل

لوحة التحكم

أزرار ٦

أيقونات الحالة ٧

ميزات ٦

م

متطلبات النظام ٨٤

مسح ضوئي

مواصفات المسح الضوئي ٨٥

مشكلات في تمرير الورق، حل المشكلات ٥٧

معلومات فنية

المواصفات البيئية ٨٤

مواصفات الطباعة ٨٥

مواصفات المسح الضوئي ٨٥

مواصفات النسخ ٨٥

ميل، حل المشاكل

طباعة ٥٨