



HP PageWide Pro 750 und MFP 772/777
HP PageWide Managed P75050 und MFP
P77740/P77750/P77760

Vor-Ort-Installationsanleitung

Copyright und Lizenz

© Copyright 2017 HP Development Company, L.P.

Die Vervielfältigung, Adaption oder Übersetzung ist ohne vorherige schriftliche Genehmigung nur im Rahmen des Urheberrechts zulässig.

Die in diesem Dokument enthaltenen Informationen können ohne Vorankündigung geändert werden.

Für HP Produkte und Dienste gelten nur die Gewährleistungen, die in den ausdrücklichen Gewährleistungserklärungen des jeweiligen Produkts bzw. Dienstes aufgeführt sind. Dieses Dokument gibt keine weiteren Gewährleistungen. HP haftet nicht für technische oder redaktionelle Fehler oder Auslassungen in diesem Dokument.

Edition 1, 5/2017

Marken

Microsoft®, Windows®, Windows® XP und Windows Vista® sind in den USA eingetragene Marken der Microsoft Corporation.

Inhaltsverzeichnis

1 Informationen zu diesem Drucker	1
Zweck der Vor-Ort-Installationsanleitung	2
Bestellinformationen	3
Kundeninformationen	4
2 Konfiguration	5
Konfigurationsoptionen	6
HP PageWide Pro 750 (transaktional)	6
HP PageWide Pro 75050 (verwaltet)	8
HP PageWide Pro MFP 772/777 (transaktional)	10
HP PageWide Pro MFP 77740 (verwaltet)	13
HP PageWide Pro MFP 77750\60 (verwaltet)	16
3 Arbeitsblätter	19
Technische Einrichtung des Standorts	20
Logistikinformationen	22
Einrichtung des Netzwerk-/Druckertreibers	24
E-Mail-/Senden-an-Konfiguration	25
4 Spezifikationen	27
Größen- und Gewichtsangaben	28
Platzbedarf für den Zugang zum Gerät	29
Umgebungsbedingungen	30
5 Vor-Ort-Einrichtung	31
Auspacken und Entfernen des Verpackungsmaterials	32
SFP-Tischdrucker	32
MFP-Tischmodelle	34
MFP-Standmodelle	37
Installation des Zubehörs	41
1x550-Blatt-Zufuhr	41

1x550-Blatt-Papierzufuhr mit Lagerschrank	43
3x550-Blatt-Zufuhr	46
4000-Blatt-Zufuhrfach mit hoher Kapazität (HCI)	49
Einlegen von Papier	52
A4- und A3-Fächer	52
Zufuhr mit hoher Kapazität (HCI)	54
Einschalten des Geräts	57
Einsetzen der Patronen	58
Aktualisieren der Firmware	61
Installierte Firmware-Revision bestimmen	61
Durchführen einer Firmware-Aktualisierung	62
Firmware-Aktualisierung mit USB-Flash-Speicher	62
Reinigen Sie die Laserscanner-Einheit nach der Installation (nur MFP-Modelle)	64
Druck- und Kopiertests	66
Index	67

1 Informationen zu diesem Drucker

- [Zweck der Vor-Ort-Installationsanleitung](#)
- [Bestellinformationen](#)
- [Kundeninformationen](#)

Zweck der Vor-Ort-Installationsanleitung

Mit dieser Vor-Ort-Installationsanleitung (OSIG) können Sie den Kundenstandort einschätzen und den/die Drucker für die Installation vorbereiten, indem Sie alle erforderlichen Standortinformationen erfassen. Beheben Sie Probleme im Voraus, um sicherzustellen, dass der Standort für die Installation bereit ist. Mit der OSIG werden Informationen zu den folgenden Standortanforderungen gesammelt:

- Leerzeichen
- Einrichtung
- Stromversorgung
- Firmware-Aktualisierung

HP empfiehlt, dass der Kunde (oder ggf. der Standorttechniker) alle Fragen der Informationsformulare beantwortet und die Prüflistenformulare dieser OSIG ausfüllt. Diese Fragen und Prüflistenformulare beugen einer enttäuschenden Kundenerfahrung vor. Von der Installation des Druckers ohne die Informationen aus diesen Fragen und Prüflisten wird abgeraten.

Wenn der Kunde es ablehnt, diese Informationen anzugeben, muss der Techniker ihn über die Konsequenzen für die Lieferung und Installation des Druckers informieren, die den Prozess beeinträchtigen könnten. Es ist wichtig, den Standort der Installation des Druckers und den Platzbedarf für Serviceleistungen zu überprüfen.

Einige Fragen des Installationsformulars und der Prüfliste sind als optional gekennzeichnet. Jedoch sollte unbedingt versucht werden, die Arbeitsmappe möglichst vollständig auszufüllen.

Bestellinformationen

Tabelle 1-1 Geräte und Zubehör

Kategorie	Produktnummer ¹	Gerät/Zubehör – Beschreibung	Menge
Drucker	Y3Z44A	HP PageWide Pro 750dn	
	Y3Z46A	HP PageWide Pro 750dw	
	Y3Z45A	HP PageWide Managed P75050dn	
	Y3Z47A	HP PageWide Managed P75050dw	
	Y3Z54A	HP PageWide Pro MFP 772dn	
	W1B31a	HP PageWide Pro MFP 772dw	
	A7W97A	HP PageWide Pro MFP 777z	
	Y3Z57A	HP PageWide Managed MFP P77740dn	
	W1B33A	HP PageWide Managed MFP P77740dw	
	W1B39A	HP PageWide Managed MFP P77740z	
	W1B37A	HP PageWide Managed MFP P77750z	
	W1B38A	HP PageWide Managed MFP P77760z	
	Papierzufuhr	A7W99A	HP PageWide 550-Blatt-Papierfach
W1B50A		HP PageWide 550-Blatt-Papierfach und Ständer	
W1B51A		HP Page Wide 3x550-Blatt-Papierfach und Ständer	
W1B52A		HP Page Wide 4000-Blatt-HCI-Papierfach und Ständer	

¹ Produktnummernendung: A = NA; B = EMEA; C = LAR; D = AP

Kundeninformationen

Tabelle 1-2 Kundeninformationen

Informationsart	Kundendaten
Installationsadresse (falls von Kundenadresse abweichend)	
Vorgesehene Lieferung oder Installationsdatum und -uhrzeit	
Kundenadresse	
Name des Ansprechpartners beim Kunden (optional)	
Telefon- und Faxnummer des Ansprechpartners (optional)	
Name des Betreibers oder des Ansprechpartners für die Installation am Standort (optional)	
Telefonnummer des Betreibers oder des Ansprechpartners für die Installation am Standort (optional)	
Ansprechpartner beim Kunden (optional)	
Für IT zuständiger Ansprechpartner (optional)	
Für die Installation zuständiger Ansprechpartner	
Telefonnummer des für die Installation zuständigen Ansprechpartners	
Name des HP Vertriebsmitarbeiters (optional)	
Telefonnummer des HP Vertriebsmitarbeiters (optional).	
HP Lösungsarchitekt	
HP Hardwaresupporttechniker	
Händlername (bei indirekten Kunden) (optional)	
Händleradresse (bei indirekten Kunden) (optional)	
Telefonnummer des Händlers (bei indirekten Kunden) (optional)	

2 Konfiguration

- [Konfigurationsoptionen](#)

Konfigurationsoptionen

HP PageWide Pro 750 (transaktional)

Tabelle 2-1 HP PageWide Pro 750 (transaktional)

Druckwerkseinheits-Konfiguration		
Modellbezeichnung	HP PageWide Pro 750dn	HP PageWide Pro 750dw
HINWEIS: Produktnummernendung:	Y3Z44A	Y3Z46A
<ul style="list-style-type: none"> • A = NA • B = EMMA • C = LAR • D = AP 		
Basisspeicher	8 GB	8 GB
Bedienfeld	109 mm	109 mm
Hardware-Integrationsfach (Hardware Integrated Pocket, HIP)	Zubehör	Zubehör
Integrierte MultiMedia Card (eMMC)	Zubehör (128 GB)	Zubehör (128 GB)
Wifi/BLE/NFC	Nein	Ja
Eingegebene Konfigurationen		
Mehrzweckfach (100)	Ja	Ja
Hauptfächer (550, A4/A4 zusammen)	Ja	Ja
1 x 550 FDR (A3/A4)	Optional	Optional
		

Tabella 2-1 HP PageWide Pro 750 (transaktional) (Fortsetzung)

Druckwerkseinheits-Konfiguration



1 x 550 Ständer mit
Lagerschrank (A3/A4)

Optional

Optional



3 x 550 Ständer (A3/A4)

Optional

Optional



HCI (4000-Blatt A4)

Optional

Optional



HP PageWide Pro 75050 (verwaltet)

Tabelle 2-2 HP PageWide Pro 75050 (verwaltet)

Druckwerkseinheits-Konfiguration		
Modellbezeichnung	HP PageWide Pro 75050dn	HP PageWide Pro 75050dw
HINWEIS: Produktnummernennung:	Y3Z45A	Y3Z47A
<ul style="list-style-type: none"> • A = NA • B = EMMA • C = LAR • D = AP 		
Basisspeicher	8 GB	8 GB
Bedienfeld	109 mm	109 mm
Hardware-Integrationsfach (Hardware Integrated Pocket, HIP)	Zubehör	Zubehör
Integrierte MultiMedia Card (eMMC)	Zubehör (128 GB)	Zubehör (128 GB)
Wifi/BLE/NFC	Nein	Ja
Eingegebene Konfigurationen		
Mehrzweckfach (100)	Ja	Ja
Hauptfächer (550, A4/A4 zusammen)	Ja	Ja
1 x 550 FDR (A3/A4)	Optional	Optional
		

Tabelle 2-2 HP PageWide Pro 75050 (verwaltet) (Fortsetzung)

Druckwerkseinheits-Konfiguration



1 x 550 Ständer mit
Lagerschrank (A3/A4)

Optional

Optional



3 x 550 Ständer (A3/A4)

Optional

Optional



HCI (4000-Blatt A4)

Optional

Optional



HP PageWide Pro MFP 772/777 (transaktional)

Tabelle 2-3 HP PageWide Pro MFP 772/777 (transaktional)

Druckwerkseinheit
s-Konfiguration



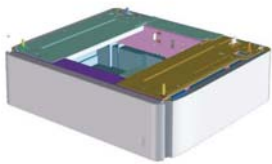
Modellbezeichnung	HP PageWide Pro MFP 772dw	HP PageWide Pro MFP 750dn	HP PageWide Pro MFP 777hc
HINWEIS: Produktnummeren- dung:	W1B31A	Y3Z54A	A7W97A
<ul style="list-style-type: none"> • A = NA • B = EMMA • C = LAR • D = AP 			
Basisspeicher	16 GB	16 GB	16 GB
Bedienfeld	109 mm	109 mm	203 mm
Integriertes Fax	Ja	Ja	Ja
Hardware- Integrationsfach (Hardware Integration Pocket, HIP)	Zubehör	Zubehör	Zubehör
Integrierte MultiMedia Card (eMMC)	Zubehör (128 GB)	Zubehör (128 GB)	Zubehör (128 GB)
Wifi/BLE/NFC	Ja	Nein	Ja
Eingegebene Konfigurationen			

Table 2-3 HP PageWide Pro MFP 772/777 (transactional) (Continuation)

Druckwerkseinheit
s-Konfiguration



Mehrzweckfach (100)	Ja	Ja	Ja
Hauptfächer (550, A4/A4 zusammen)	Ja	Ja	Nein
Hauptfach (550, A3/A4 Universal)	Nein	Nein	Ja
1 x 550 FDR (A3/A4)	Optional	Optional	Nein



1 x 550 Ständer mit Lagerschrank (A3/A4)	Optional	Optional	Nein
--	----------	----------	------

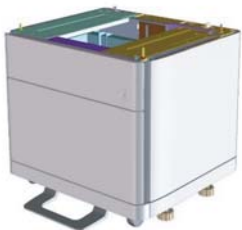


Tabelle 2-3 HP PageWide Pro MFP 772/777 (transaktional) (Fortsetzung)

Druckwerkseinheit
s-Konfiguration



3 x 550 Ständer
(A3/A4)

Optional

Optional

Nein



HCI (4000-Blatt A4)

Nein

Nein

Ja



HP PageWide Pro MFP 77740 (verwaltet)

Tabelle 2-4 HP PageWide Pro MFP 77740 (verwaltet)

Druckwerkseinheit
s-Konfiguration



Modellbezeichnung	HP PageWide Pro MFP 77740dn	HP PageWide Pro MFP 77740dw	HP PageWide Pro MFP 77740z
HINWEIS: Produktnummern- angabe:	Y3Z57A	W1B33A	W1B39A
• A = NA			
• B = EMMA			
• C = LAR			
• D = AP			
Basisspeicher	16 GB	16 GB	16 GB
Bedienfeld	109 mm	109 mm	203 mm
Integriertes Fax	Ja	Ja	Ja
Hardware- Integrationsfach (Hardware Integrated Pocket, HIP)	Zubehör	Zubehör	Ja
Integrierte MultiMedia Card (eMMC)	Zubehör (128 GB)	Zubehör (128 GB)	Zubehör (128 GB)
Wifi/BLE/NFC	Nein	Ja	Ja
Eingegebene Konfigurationen			
Mehrzweckfach (100)	Ja	Ja	Ja
Hauptfächer (550, A4/A4 zusammen)	Ja	Ja	Nein
Hauptfach (550, A3/A4 Universal)	Nein	Nein	Ja

Tabelle 2-4 HP PageWide Pro MFP 77740 (verwaltet) (Fortsetzung)

Druckwerkseinheit
s-Konfiguration

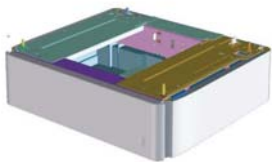


1 x 550 FDR
(A3/A4)

Optional

Optional

Optional



1 x 550 Ständer
mit Lagerschrank
(A3/A4)

Optional

Optional

Optional

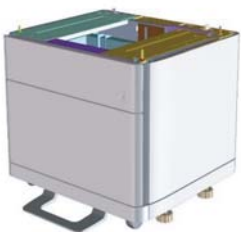


Tabelle 2-4 HP PageWide Pro MFP 77740 (verwaltet) (Fortsetzung)

Druckwerkseinheit
s-Konfiguration



3 x 550 Ständer
(A3/A4)

Optional

Optional

Optional



HCI (4000-Blatt A4)

Nein

Nein

Optional



HP PageWide Pro MFP 77750\60 (verwaltet)

Tabelle 2-5 HP PageWide Pro MFP 77750\60 (verwaltet)

Druckwerkseinheits-
Konfiguration



Modellbezeichnung	HP PageWide Pro MFP 77750z	HP PageWide Pro MFP 77760z
	W1B37A	W1B38A
HINWEIS: Produktnummernendung:		
<ul style="list-style-type: none"> • A = NA • B = EMMA • C = LAR • D = AP 		
Basisspeicher	16 GB	16 GB
Bedienfeld	203 mm	203 mm
Integriertes Fax	Ja	Ja
Hardware-Integrationsfach (Hardware Integrated Pocket, HIP)	Ja	Ja
Integrierte MultiMedia Card (eMMC)	Zubehör (128 GB)	Zubehör (128 GB)
Wifi/BLE/NFC	Ja	Ja
Eingegebene Konfigurationen		
Mehrzweckfach (100)	Ja	Ja
Hauptfächer (550, A4/A4 zusammen)	Nein	Nein
Hauptfach (550, A3/A4 Universal)	Ja	Ja
1 x 550 FDR (A3/A4)	Optional	Optional

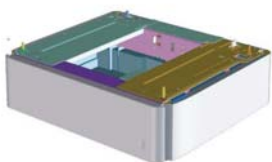


Table 2-5 HP PageWide Pro MFP 77750\60 (managed) (Continued)

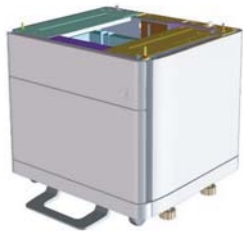
Druckwerkseinheits-Konfiguration



1 x 550 Ständer mit Lagerschrank (A3/A4)

Optional

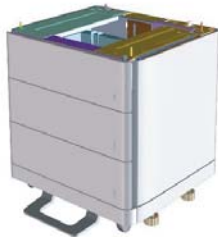
Optional



3 x 550 Ständer (A3/A4)

Optional

Optional



HCI (4000-Blatt A4)

Nein

Optional



3 Arbeitsblätter

- [Technische Einrichtung des Standorts](#)
- [Logistikinformationen](#)
- [Einrichtung des Netzwerk-/Druckertreibers](#)
- [E-Mail-/Senden-an-Konfiguration](#)

Technische Einrichtung des Standorts

Tabelle 3-1 Technische Einrichtung des Standorts – Arbeitsblatt

	Ja/Nein	Bemerkungen
Kann der Drucker basierend auf den Größenangaben der Betriebsumgebung, in der er installiert wird, effektiv eingesetzt werden?	<input type="checkbox"/> Ja <input type="checkbox"/> Nein	<p>Siehe „Spezifikationen“ auf Seite 27.</p> <p>HP empfiehlt, dass der Installationsstandort auch die Anforderungen an den Platzbedarf und die Servicefreundlichkeit unterstützt, bei denen an allen vier Seiten von einem Abstand von 457,2 mm (18 Zoll) zu Wartungszwecken ausgegangen wird. Geräte können während des Servicetermins neu positioniert werden, um den erforderlichen Platzbedarf für Serviceleistungen zu gewährleisten.</p>
Ist der Boden eben? (optional)	<input type="checkbox"/> Ja <input type="checkbox"/> Nein	Siehe „Spezifikationen“ auf Seite 27, Gewichtsangaben.
Ist der Boden standsicher? (optional)	<input type="checkbox"/> Ja <input type="checkbox"/> Nein	Siehe „Spezifikationen“ auf Seite 27, Gewichtsangaben.
Gibt es Teppiche oder Bodenbeläge, die geschützt oder verstärkt werden müssen? Falls ja, welche Länge hat der Bodenbelag, der abgedeckt werden muss?	<input type="checkbox"/> Ja <input type="checkbox"/> Nein	Dicke Teppiche können zur Schiefelage des Unterstellchranks führen.
Ist die erforderliche Stromversorgung über einen separaten Stromkreislauf in unmittelbarer Nähe verfügbar? In den USA, im EMEA- und im AP-Raum ist eine Netzsteckdose für den Drucker erforderlich. Oder befindet sich eine Netzsteckdose in direkter Nähe, um die jeweilige Konfiguration zu unterstützen?	<input type="checkbox"/> Ja <input type="checkbox"/> Nein	<p>Die Netzsteckdose darf sich maximal ca. 1,8 m vom geplanten Standort des Druckers entfernt befinden. Wenn ein neuer separater Stromkreis verwendet werden muss, richten Sie diesen vor der Installation in Zusammenarbeit mit dem Kunden ein.</p> <p>Weitere Informationen finden Sie unter „Spezifikationen“ auf Seite 27. Sehen sie außerdem in der Bestellung nach, ob bestimmte Anforderungen an die Stromversorgung bestehen.</p> <p>HINWEIS: HP empfiehlt, den Drucker in einem eigenen Stromkreis zu installieren, um mögliche Störungen durch andere Geräten zu vermeiden.</p>
Erfüllt der Raum die vorgegebenen Umgebungsbedingungen?	<input type="checkbox"/> Ja <input type="checkbox"/> Nein	Siehe „Spezifikationen“ auf Seite 27.
Gibt es eine Netzwerkverbindung in der direkten Nähe?	<input type="checkbox"/> Ja <input type="checkbox"/> Nein	Dies muss unbedingt eine Ethernet-Verbindung sein.
Ist der Drucker direkter Sonneneinstrahlung ausgesetzt?	<input type="checkbox"/> Ja <input type="checkbox"/> Nein	
Gibt es ausreichende Kühlung?	<input type="checkbox"/> Ja <input type="checkbox"/> Nein	Siehe „Spezifikationen“ auf Seite 27.

Tabelle 3-1 Technische Einrichtung des Standorts – Arbeitsblatt (Fortsetzung)

	Ja/Nein	Bemerkungen
Ist das Gerät gut belüftet? (optional)	<input type="checkbox"/> Ja <input type="checkbox"/> Nein n	
Wurde die Installation von der IT-Abteilung des Kunden genehmigt? (optional)	<input type="checkbox"/> Ja <input type="checkbox"/> Nein n	
Werden die Geräte von der IT-Abteilung des Kunden getestet, bevor sie zur allgemeinen Nutzung freigegeben werden? (optional) Falls ja, stimmt der Kunde zu, dass der vorgesehene Installationsstandort auch während des Testzeitraums genutzt werden kann? (optional)	<input type="checkbox"/> Ja <input type="checkbox"/> Nein n	
Müssen sich die für die Installation zuständigen Techniker am Kundenstandort Sicherheitsüberprüfungen unterziehen? Falls ja, welches Verfahren wird eingesetzt, um die Freigabe zu erhalten?	<input type="checkbox"/> Ja <input type="checkbox"/> Nein n	
Wer veranlasst die Freigabe? (optional)		

Logistikinformationen

Tabelle 3-2 Logistik – Arbeitsblatt

	Ja/Nein	Anmerkungen/Daten
Welches sind die „normalen“ Warenannahmezeiten des Kunden?		
Welches ist die bevorzugte Lieferzeit des Kunden? (optional)		
Wird eine Lieferung „außerhalb der Geschäftszeiten“ gegen eine Zusatzgebühr bevorzugt? (optional)	<input type="checkbox"/> Ja <input type="checkbox"/> Nein	
Ist eine Versicherungsbestätigung erforderlich?	<input type="checkbox"/> Ja <input type="checkbox"/> Nein	
Gibt es Einschränkungen oder Anforderungen von Gewerkschaften?	<input type="checkbox"/> Ja <input type="checkbox"/> Nein	
Gibt es einen Wareneingangsbereich für LKWs? Bestehen Höhenbeschränkungen?	<input type="checkbox"/> Ja <input type="checkbox"/> Nein	
Was ist die Höhe vom Boden bis zur Wareneingangsplattform?		
Verfügt der Wareneingangsbereich über einen Höhenausgleich? (optional)	<input type="checkbox"/> Ja <input type="checkbox"/> Nein	
Verfügt der Wareneingangsbereich über eine Rampe? (optional)	<input type="checkbox"/> Ja <input type="checkbox"/> Nein	
Ist ein Gabelstapler erforderlich?	<input type="checkbox"/> Ja <input type="checkbox"/> Nein	
Wenn keine Rampe vorhanden ist und die Lieferung am Boden erfolgen muss, ist für den Bereich eine spezielle Abdeckung erforderlich?	<input type="checkbox"/> Ja <input type="checkbox"/> Nein	
Ist der Anlieferungsbereich für Sattelzugmaschinen zugänglich? Falls nein, welche Größe von LKWs ist maximal zulässig?	<input type="checkbox"/> Ja <input type="checkbox"/> Nein	
Ist im Wareneingangsbereich ausreichend Platz zum Auspacken des Geräts vorhanden?	<input type="checkbox"/> Ja <input type="checkbox"/> Nein	

Tabelle 3-2 Logistik – Arbeitsblatt (Fortsetzung)

	Ja/Nein	Anmerkungen/Daten
<p>Erfolgt die Auslieferung des Geräts auf derselben Etage wie die Warenannahme? Falls nein, wird ein Aufzug genutzt? Machen Sie unten entsprechende Angaben.</p> <p>Wie wird das Gerät befördert, wenn kein Aufzug genutzt wird?</p> <p>Wie groß ist der Abstand (in Metern) zwischen dem Wareneingangsbereich und dem geplanten Standort des Kopierers? (optional)</p>	<input type="checkbox"/> Ja <input type="checkbox"/> Nein	<p>Beachten Sie, dass Treppensteigergeräte für den Transport von Druckern mit Unterstellschrank zurzeit noch nicht zugelassen sind. Transportieren Sie die Drucker mit Unterstellschrank bei Bedarf in aufrechter Position in ihren Lattenkisten mittels Hubvorrichtungen oder Hebesystemen.</p>
<p>Erfüllen die Abmessungen der Türeingänge und Gänge entlang des Auslieferungswegs die Mindestanforderungen im Hinblick auf die Abmessungen des Geräts?</p>	<input type="checkbox"/> Ja <input type="checkbox"/> Nein	<p>Für die Kiste mit der Druckereinheit ist eine Türöffnung von 765 mm erforderlich.</p> <p>Vollständige Angaben zu den Kistenmaßen finden Sie unter Größen- und Gewichtsangaben auf Seite 28.</p>
<p>Gibt es ein klaren Weg zum geplanten Anlieferort?</p>	<input type="checkbox"/> Ja <input type="checkbox"/> Nein	
<p>Ist der Kopierraum ebenerdig?</p> <p>Falls nein, gibt es eine Rampe?</p>	<input type="checkbox"/> Ja <input type="checkbox"/> Nein	
<p>Sind genügend Personen vorhanden, um die Druckwerkeinheit anzuheben? (erforderlich)</p>	<input type="checkbox"/> Ja <input type="checkbox"/> Nein	<p>Die Druckwerkeinheit ist schwer, und es werden 4 Personen benötigt, um sie anzuheben.</p> <p>HINWEIS: Modelle SFP: Es sind zwei Personen erforderlich, um den Drucker zu verschieben.</p> <p>Modelle MFP: Es sind drei Personen erforderlich, um den Drucker zu verschieben.</p>
<p>Besteht die Möglichkeit, das Verpackungsmaterial am Standort des Kunden zu entsorgen? (optional)</p>	<input type="checkbox"/> Ja <input type="checkbox"/> Nein	

Einrichtung des Netzwerk-/Druckertreibers

(Falls von einem HP Servicetechniker durchgeführt)

Tabelle 3-3 Netzwerk-/Druckertreiber – Arbeitsblatt

	Ja/Nein	Anmerkungen/Daten
Welche Netzwerktopologie wird verwendet?		
Welches Betriebssystem wird für den Server verwendet?		
Welches Betriebssystem wird für die Clients verwendet?		
Wird DHCP/BOOTP verwendet?	<input type="checkbox"/> Ja	
Falls nein, welche TCP/IP-Adresse wird für das MFP-Gerät verwendet?	<input type="checkbox"/> Nein	
Welche TCP/IP-Version wird in der Bereitstellung verwendet?	<input type="checkbox"/> Ja	
Falls nein, welche Subnetzmaskenadresse wird für den Drucker verwendet?	<input type="checkbox"/> Nein	
Falls nein, welche Standard-Gateway-Adresse wird für den Drucker verwendet?		
Falls nein, muss ein Hostname konfiguriert werden (+name)? (optional)		

E-Mail-/Senden-an-Konfiguration



HINWEIS: Optional: Füllen Sie dieses Arbeitsblatt nur dann aus, wenn der für die Hardware zuständige Servicetechniker für die Konfiguration der E-Mail- bzw. Senden-an-Funktionen verantwortlich ist.

Tabelle 3-4 E-Mail-/Senden-an-Konfiguration – Arbeitsblatt

	Ja/Nein	Anmerkungen/Daten
Wird Active Directory, Novell, NTLM oder eine ähnliche Komponente verwendet? (optional)	<input type="checkbox"/> Ja <input type="checkbox"/> Nein	
Wird DNS verwendet? (optional) Falls ja, wie lautet der Domänenname? (optional)	<input type="checkbox"/> Ja <input type="checkbox"/> Nein	
Welche Art von SMTP-Server wird verwendet? (MS Exchange, Lotus Notes usw.) (optional) Wie lautet die IP-Adresse oder der Hostname des Servers, falls ein ISP-Mailserver verwendet wird? (optional)		
Unter welchem Betriebssystem ist der SMTP-Server installiert? (optional)		
Wird LDAP auf demselben Server wie der SMTP-Server installiert? (optional) Wenn dies nicht der Fall ist, welches ist das Betriebssystem des LDAP-Servers? (optional)	<input type="checkbox"/> Ja <input type="checkbox"/> Nein	
Wie lautet die TCP/IP-Adresse des SMTP-Servers oder der Hostname?		
Wie lautet die TCP/IP-Adresse des LDAP-Servers?		
Welche Portnummer wird von LDAP verwendet?		
Was ist der Suchpfad des LDAP-Servers?		
Wird der Senden-an-Ordner unterstützt oder ist er erforderlich? Falls ja, unter welchem Betriebssystem befinden sich die freigegebenen Ordner?	<input type="checkbox"/> Ja <input type="checkbox"/> Nein	
Welche Art von Fax muss unterstützt werden? Analog, LAN, Internet?		

Tabelle 3-4 E-Mail-/Senden-an-Konfiguration – Arbeitsblatt (Fortsetzung)

	Ja/Nein	Anmerkungen/Daten
Ist ein LAN-Faxserver verfügbar, wenn ein LAN-Fax erforderlich ist?	<input type="checkbox"/> Ja <input type="checkbox"/> Nein	
Wenn Internetfax erforderlich ist, besteht ein Abonnement für einen Internet-Faxdienst?	<input type="checkbox"/> Ja <input type="checkbox"/> Nein	

4 Spezifikationen

- [Größen- und Gewichtsangaben](#)
- [Platzbedarf für den Zugang zum Gerät](#)
- [Umgebungsbedingungen](#)

Größen- und Gewichtsangaben

Tabelle 4-1 Informationen zum Gewicht und zur Größe der einzelnen Einheiten¹


Produkt	Höhe	Tiefe	Breite	Gewicht (unverpackt)
HP PageWide Pro MFP 772dn, HP PageWide Pro MFP 772dw	572 mm	531 mm	598 mm	59,9 kg
HP PageWide Pro 772zt	1165 mm	576 mm	598 mm	117,5 kg
HP PageWide Pro MFP 777z	690 mm	531 mm	598 mm	69,2 kg
HP PageWide Pro MFP 777hc	1165 mm	576 mm	598 mm	126,1 kg
HP PageWide Pro 750	895 mm	531 mm	598 mm	80 kg
HP PageWide Managed MFP P77740dn, HP PageWide Managed MFP P77740dw	572 mm	531 mm	598 mm	59,5 kg
HP PageWide Managed MFP P77740z, HP PageWide Managed MFP P77750z, HP PageWide Managed MFP P77760z	690 mm	531 mm	598 mm	69,2 kg
HP PageWide Managed MFP P77740zs, HP PageWide Managed MFP P77750zs, HP PageWide Managed MFP P77760zs	690 mm	531 mm	598 mm	69,2 kg
HP PageWide P75050-60 Serie	570 mm	531 mm	598 mm	59,9 kg

¹ Die Angaben zu Gewicht und Größe sind nur ungefähre Werte und dienen lediglich Referenzzwecken.

Platzbedarf für den Zugang zum Gerät

Stellen Sie sicher, dass rund um den Drucker ausreichend Platz vorhanden ist, um problemlos zu Servicezwecken auf das Gerät zuzugreifen und ausreichende Belüftung zu gewährleisten. Der Vorlageneinzug muss 508 mm Freiraum über dem vorderen Rand haben, um sich vollständig zu öffnen. Zwischen der Rückseite des Druckers und der Wand ist Abstand zur Belüftung erforderlich.


Der folgende Freiraum muss rund um den Drucker vorhanden sein, um den ordnungsgemäßen Betrieb und eine ausreichende Leistung des Geräts zu ermöglichen. Wenn optionale Zubehörteile installiert sind, muss der entsprechende zusätzliche Freiraum vorhanden sein.

 **HINWEIS:** HP empfiehlt, einen Freiraum von 457,2 mm (18 Zoll) an den Seiten sowie der Rück- und Vorderseite des Druckers freizulassen, damit die Klappen und Abdeckungen geöffnet werden und das Gerät ausreichend belüftet wird.

- **Freiraum an der Rückseite:** 457,2 mm (18 Zoll)
Belüftung
- **Freiraum an der linken Seite:** 330,2 mm (13 Zoll)
Fach 1 (mit Verlängerung)
- **Freiraum an der rechten Seite:** 457,2 mm (18 Zoll)
Rechte Klappe (Drucker und/oder Zubehör)

Umgebungsbedingungen

Tabelle 4-2 Umgebungsbedingungen¹

Umgebung	Im Betrieb	Transport
Temperatur	15 bis 30 °C	-40 bis 60 °C
Relative Luftfeuchtigkeit (RLF)	20 bis 80 % (RLF)	max. 90% (nicht kondensierend)
Aufstellhöhe	Nicht zutreffend	0 bis 3048 m
Neigung	ACHTUNG: Transportieren Sie den Drucker nach der Installation der Patronen vorsichtig. Der Drucker ist für den Betrieb bei einer Neigung von ± 3 Grad ausgelegt.	
 Elektrostatische Entladung (ESD)	Nur MFP-Drucker: Tritt beim Kopieren mit dem Drucker ein ESD-Ereignis auf, könnte ein Streifen auf der gedruckten (kopierten) Seite auftauchen. Der Streifen sollte verschwinden, wenn die ursprüngliche Seite erneut kopiert wird.	

¹ Die Umgebungsbedingungen des Druckers müssen stabil bleiben.

5 Vor-Ort-Einrichtung

- [Auspacken und Entfernen des Verpackungsmaterials](#)
- [Installation des Zubehörs](#)
- [Einlegen von Papier](#)
- [Einschalten des Geräts](#)
- [Einsetzen der Patronen](#)
- [Aktualisieren der Firmware](#)
- [Reinigen Sie die Laserscanner-Einheit nach der Installation \(nur MFP-Modelle\)](#)
- [Druck- und Kopiertests](#)

Auspacken und Entfernen des Verpackungsmaterials

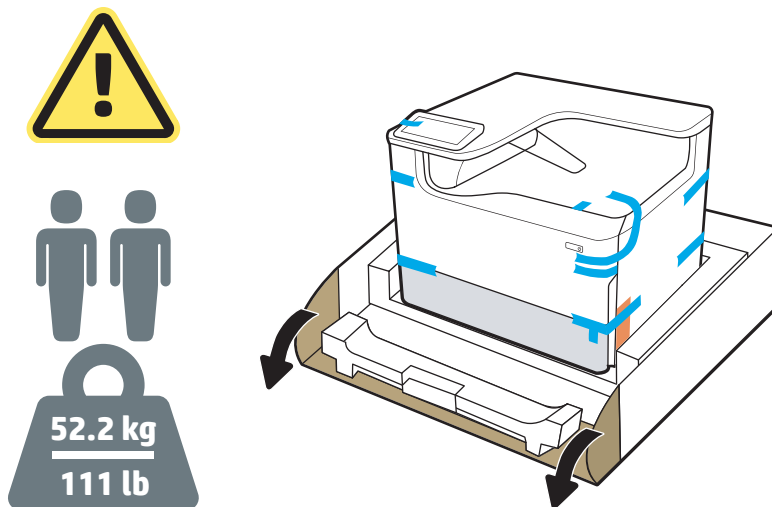
- [SFP-Tischdrucker](#)
- [MFP-Tischmodelle](#)
- [MFP-Standmodelle](#)

[Klicken Sie hier, um ein kurzes Video zum Auspacken des Druckers zu sehen.](#)


SFP-Tischdrucker

 **TIPP:** Entnehmen Sie das Fach bzw. die Fächer. Bringen Sie sie aber erst nach dem Installieren von Zubehör und Befüllen des Papierfachs an.

1. Entfernen Sie die obere Hälfte der Versandkiste und die innere Plastiktüte, und klappen Sie den vorderen Teil der Kiste nach unten.

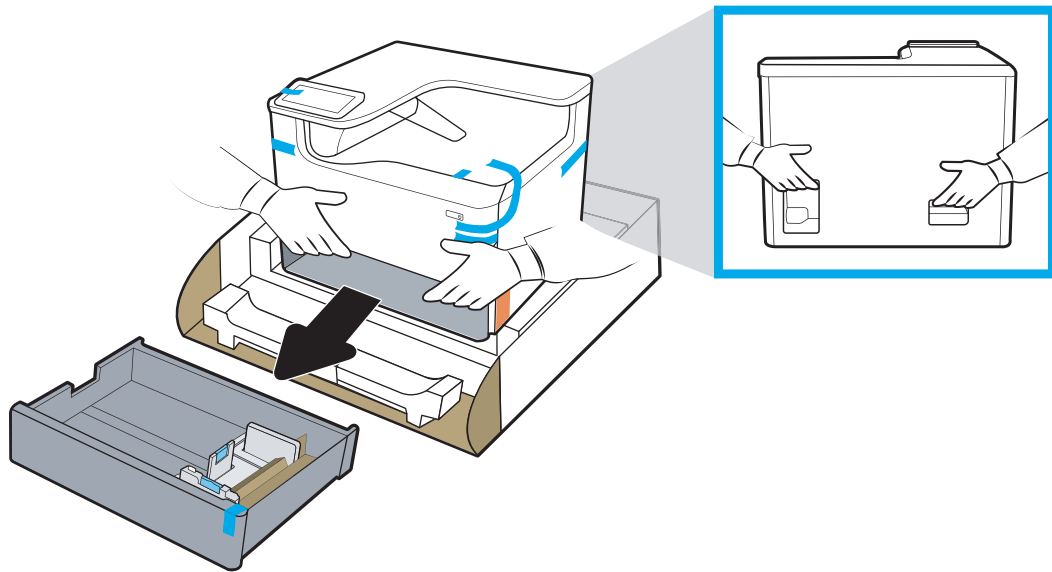


2. Gehen Sie wie folgt vor:
 - a. Entfernen Sie das Fach bzw. die Fächer.
 - b. Fassen Sie den Drucker am Inneren des Fachs und den Handgriffen an.

 **ACHTUNG:** Der Drucker ist schwer. Es sind zwei Personen erforderlich, um den Drucker zu verschieben.

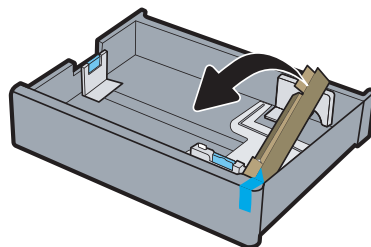
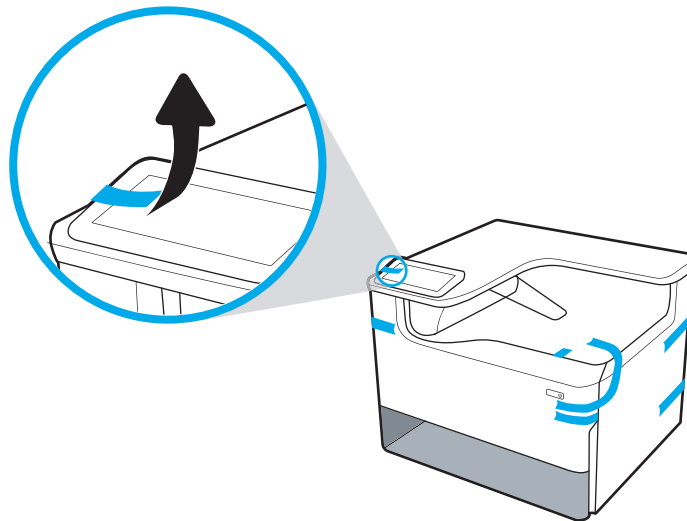
- c. Heben Sie den Drucker an und aus der Kiste heraus.

 **HINWEIS:** Für diesen Schritt sind zwei Personen notwendig.

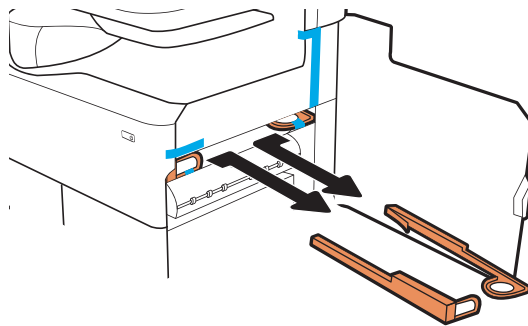
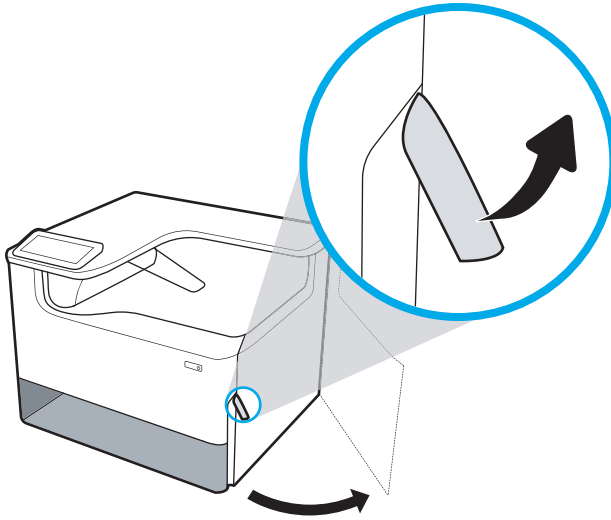


3. Entfernen Sie das blaue Klebeband vom Drucker und anschließend die inneren Verpackungsmaterialien vom Fach bzw. den Fächern.


ANMERKUNG: Bringen Sie den Drucker in einem stabilen, gut belüfteten, staubfreien Bereich unter, wo er vor direkter Sonneneinstrahlung geschützt ist. Der Drucker sollte gerade stehen, damit die Patrone nicht auslaufen kann. Die Drucker- und die Umgebungstemperatur sollte bei 15° bis 30° C liegen.



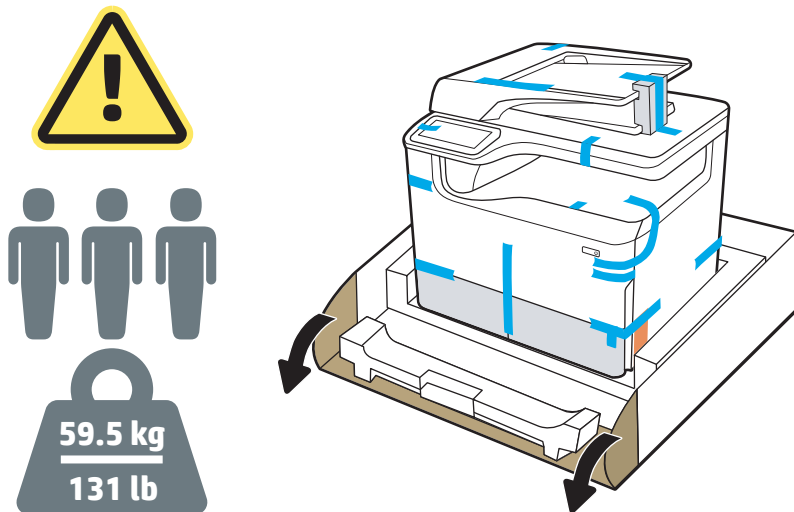
4. Öffnen Sie die Rechte Klappe, entfernen Sie das blaue Klebeband und anschließend die beiden orangefarbenen Transportsicherungen.



MFP-Tischmodelle

 **TIPP:** Entnehmen Sie das Fach bzw. die Fächer. Bringen Sie sie aber erst nach dem Installieren von Zubehör und Befüllen des Papierfachs an.

1. Entfernen Sie die obere Hälfte der Versandkiste und die innere Plastiktüte, und klappen Sie den vorderen Teil der Kiste nach unten.



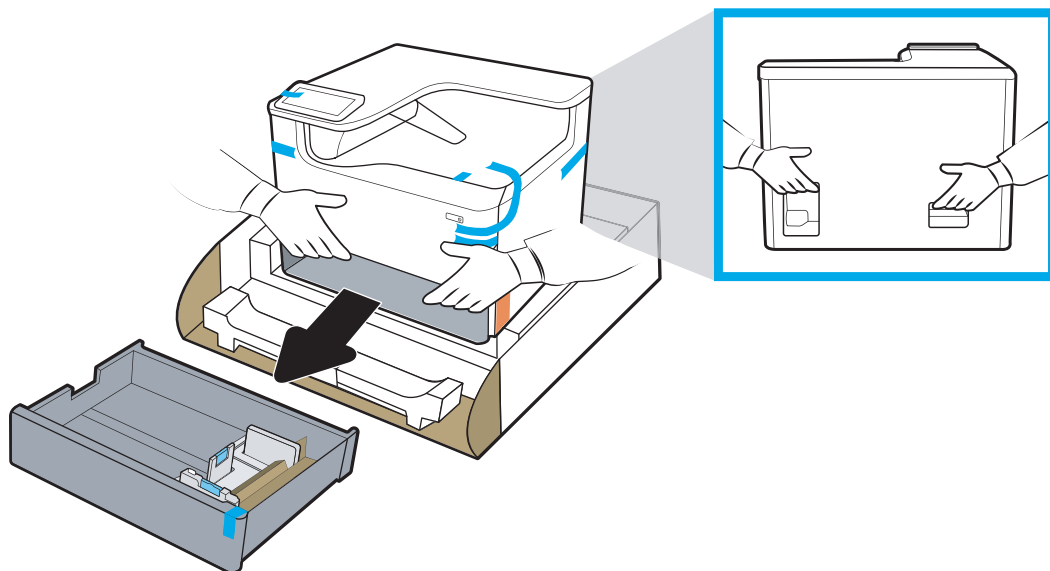
2. Gehen Sie wie folgt vor:

- a. Entfernen Sie das Fach bzw. die Fächer.
- b. Fassen Sie den Drucker am Inneren des Fachs und den Handgriffen an.

⚠ ACHTUNG: Der Drucker ist schwer. Es sind drei Personen erforderlich, um den Drucker zu verschieben.

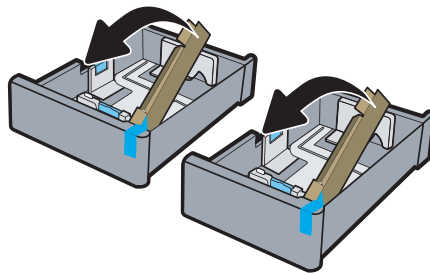
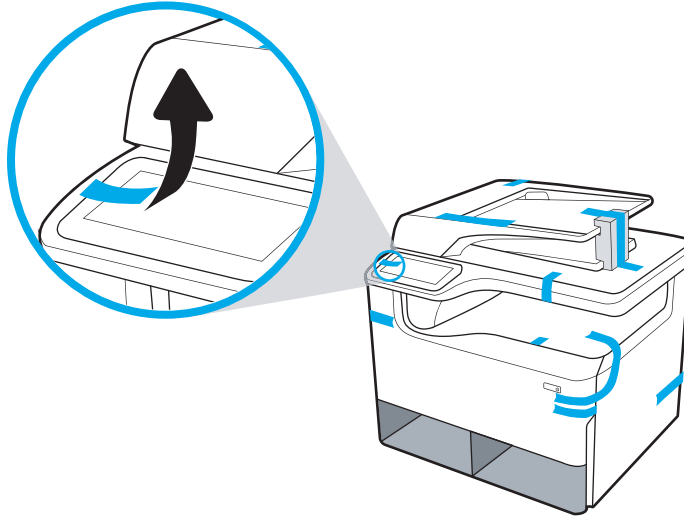
- c. Heben Sie den Drucker an und aus der Kiste heraus.

📝 HINWEIS: Für diesen Schritt sind drei Personen notwendig. Die dritte Person sollte den Drucker während des Anhebens stabil halten.

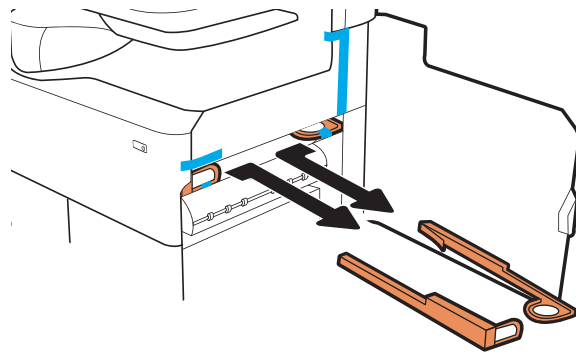
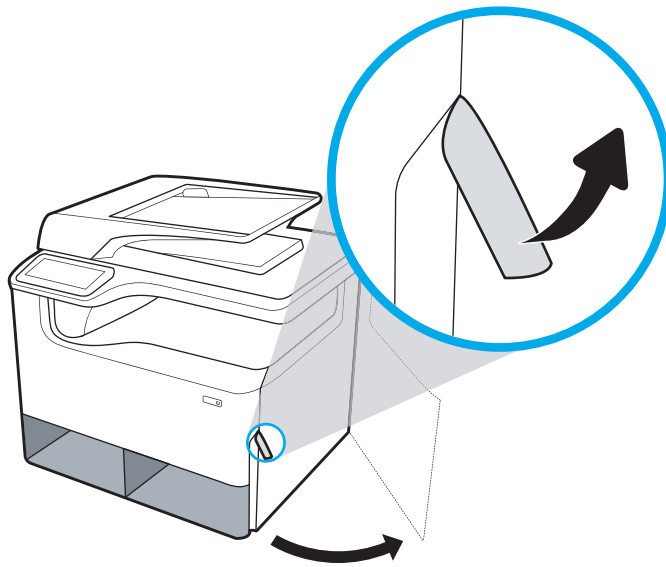


3. Entfernen Sie das blaue Klebeband vom Drucker und anschließend die inneren Verpackungsmaterialien vom Fach bzw. den Fächern.

ANMERKUNG: Bringen Sie den Drucker in einem stabilen, gut belüfteten, staubfreien Bereich unter, wo er vor direkter Sonneneinstrahlung geschützt ist. Der Drucker sollte gerade stehen, damit die Patrone nicht auslaufen kann. Die Drucker- und die Umgebungstemperatur sollte bei 15° bis 30° C liegen.



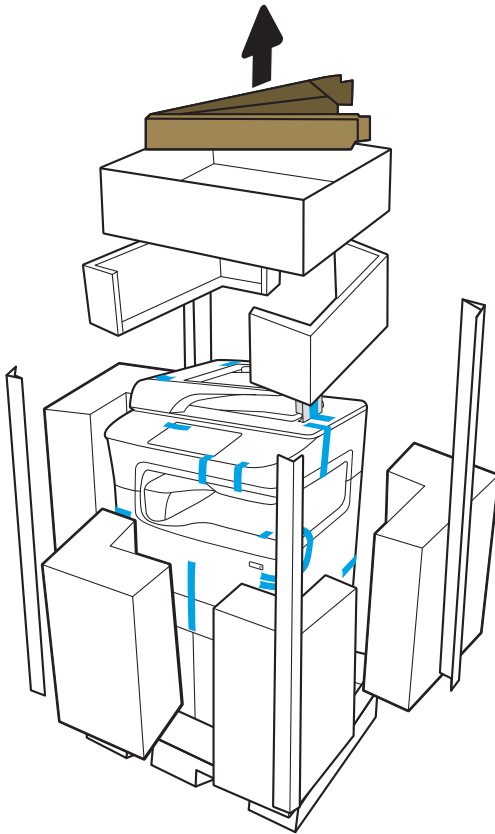
4. Öffnen Sie die Rechte Klappe, entfernen Sie das blaue Klebeband und anschließend die beiden orangefarbenen Transportsicherungen.



MFP-Standmodelle

1. Entfernen Sie zuerst die äußere Versandkiste und die Plastikkiste und anschließend die inneren Verpackungsmaterialien.

 **WICHTIG:** Bewahren Sie die Kartonrampen auf.

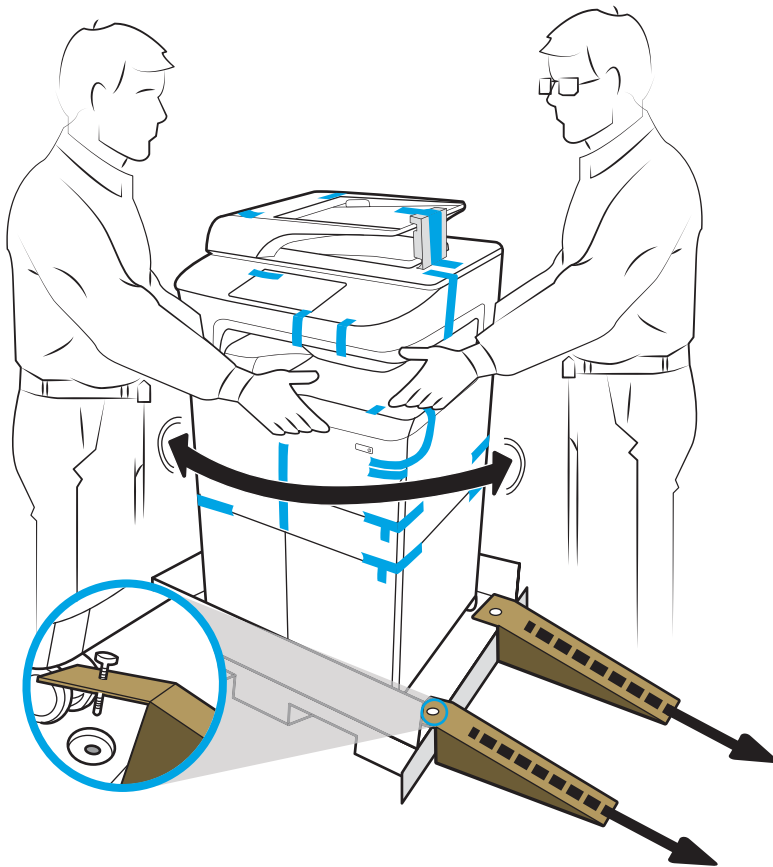


2. Gehen Sie wie folgt vor:

- a. Bringen Sie die Rampen wie unten dargestellt am unteren Teil der Versandkiste an.
- b. Fassen Sie den Drucker an, und drehen Sie ihn so, dass die Vorderseite des Druckers auf die Rampen ausgerichtet ist.

⚠ ACHTUNG: Der Drucker ist schwer. Achten Sie darauf, den Drucker nicht umkippen zu lassen.

- c. Bewegen Sie den Drucker vorsichtig aus der Kiste und über die Rampen auf den Boden




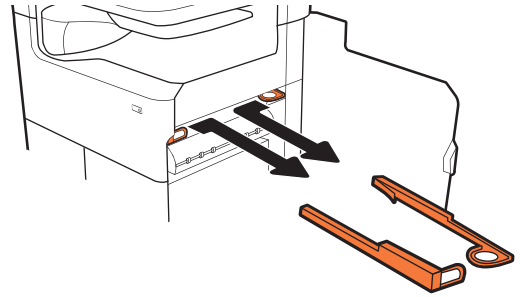
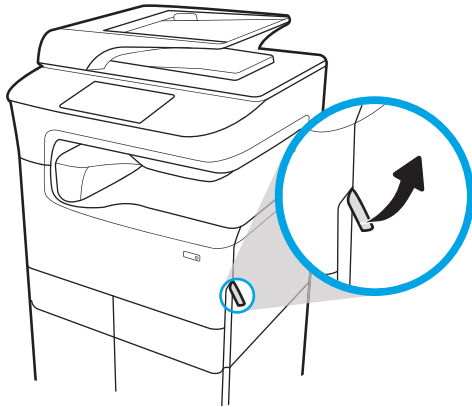
3. Entfernen Sie das blaue Klebeband vom Drucker und anschließend die inneren Verpackungsmaterialien vom Fach bzw. den Fächern.

ANMERKUNG: Bringen Sie den Drucker in einem stabilen, gut belüfteten, staubfreien Bereich unter, wo er vor direkter Sonneneinstrahlung geschützt ist. Der Drucker sollte gerade stehen, damit die Patrone nicht auslaufen kann. Die Drucker- und die Umgebungstemperatur sollte bei 15° bis 30° C liegen.

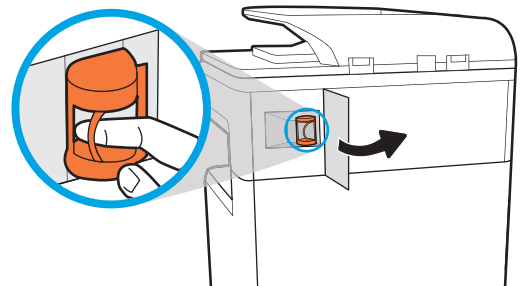
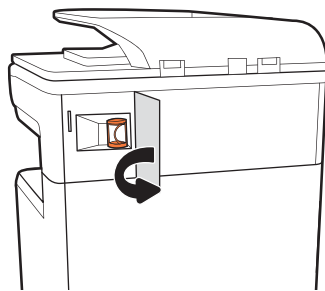


4. Öffnen Sie die Rechte Klappe, entfernen Sie das blaue Klebeband und anschließend die beiden orangefarbenen Transportsicherungen.

 **HINWEIS:** Wenn der Drucker über einen Hefter verfügt, entfernen Sie die zusätzliche Transportsicherung (an der Rückseite des Druckers).



777zt / 777hc



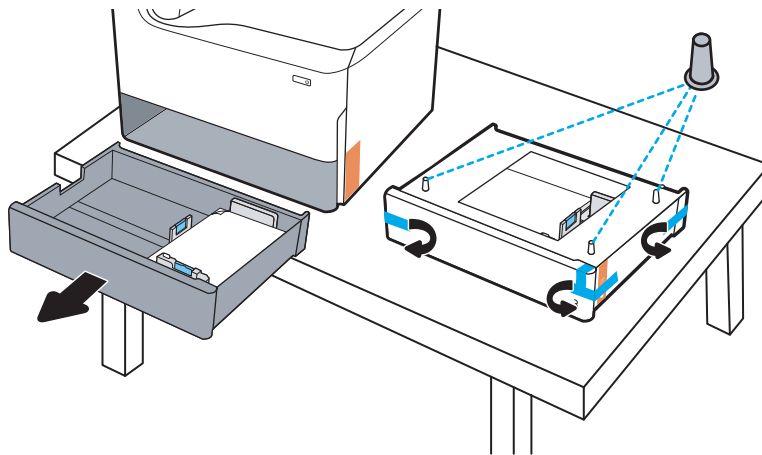
Installation des Zubehörs

- [1x550-Blatt-Zufuhr](#)
- [1x550-Blatt-Papierzufuhr mit Lagerschrank](#)
- [3x550-Blatt-Zufuhr](#)
- [4000-Blatt-Zufuhrfach mit hoher Kapazität \(HCI\)](#)

1x550-Blatt-Zufuhr

⚠ ACHTUNG: Schalten Sie den Drucker immer aus, und ziehen Sie das Netzkabel, bevor Sie Zubehör installieren.

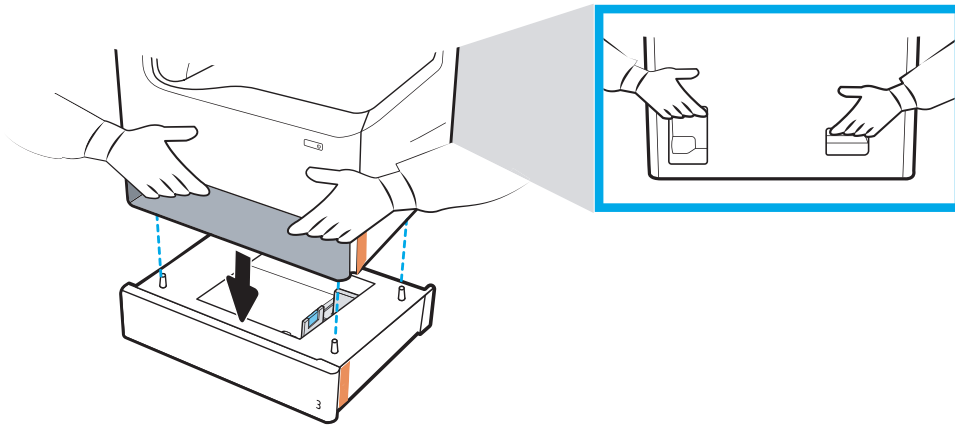
1. Gehen Sie wie folgt vor:
 - a. Wenn das Papierfach bzw. die Fächer nach dem Entpacken des Druckers neu angebracht wurden, entfernen Sie sie jetzt.
 - b. Entfernen Sie den blauen Klebestreifen vom Zubehör.
 - c. Merken Sie sich vor dem Fortfahren, wo die Ausrichtungsstifte des Zubehörs sind.



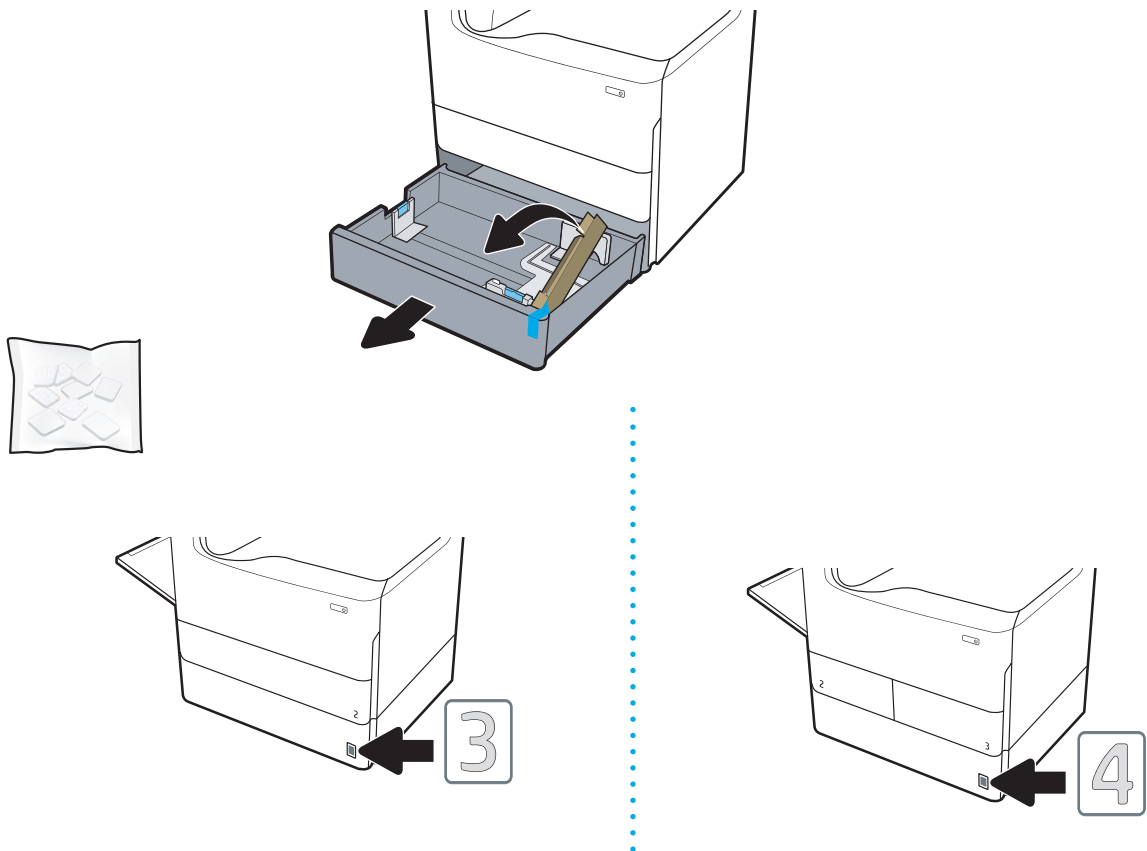
2. Gehen Sie wie folgt vor:
 - a. Fassen Sie den Drucker am Inneren des Fachs und den hinteren Handgriffen an.
 - b. Heben Sie den Drucker an und setzen Sie ihn auf dem Zubehör ab. Stellen Sie sicher, dass die Ausrichtungsstifte in die Löcher im Gehäuse eingesetzt werden. Der Drucker muss flach auf dem Zubehör aufliegen.

⚠ ACHTUNG: Modelle SFP: Für diesen Schritt sind zwei Personen notwendig.

Modelle MFP: Für diesen Schritt sind drei Personen notwendig. Die dritte Person sollte den Drucker während des Anhebens stabil halten.



3. Gehen Sie wie folgt vor:
 - a. Öffnen Sie das Zubehörfach bzw. die Fächer, und entfernen alle internen Verpackungsmaterialien.
 - b. Bringen Sie das richtige Typenschild des Fachs am Zubehör an (siehe Abbildung unten).



4. **Windows:** Wenn Sie das Zubehör vor dem Installieren der Druckersoftware anschließen, wird es während der Softwareinstallation konfiguriert. Wenn Sie das Zubehör nach der Softwareinstallation anschließen, müssen Sie die **Einstellungen** aus der Registerkarte **Druckereigenschaften** aktualisieren, um es zu konfigurieren.

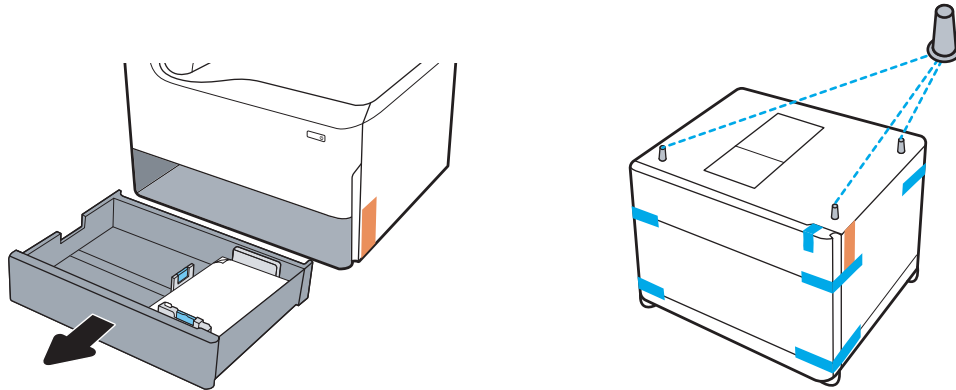
OS X: Nachdem Sie das Zubehör angebracht haben und den ersten Druckauftrag gesendet haben, sollte das Zubehör automatisch konfiguriert sein. Wenn dies nicht der Fall ist, öffnen Sie **Systemeinstellungen**,

wählen Sie **Drucker und Scanner**, wählen Sie den Drucker, klicken Sie auf **Optionen und Verbrauchsmaterial** und konfigurieren Sie das Zubehör unter der Registerkarte **Optionen** manuell.

1x550-Blatt-Papierzufuhr mit Lagerschrank

⚠ ACHTUNG: Schalten Sie den Drucker immer aus, und ziehen Sie das Netzkabel, bevor Sie Zubehör installieren.

1. Gehen Sie wie folgt vor:
 - a. Wenn das Papierfach bzw. die Fächer nach dem Entpacken des Druckers neu angebracht wurden, entfernen Sie sie jetzt.
 - b. Entfernen Sie den blauen Klebestreifen vom Zubehör.
 - c. Merken Sie sich vor dem Fortfahren, wo die Ausrichtungsstifte des Zubehörs sind.

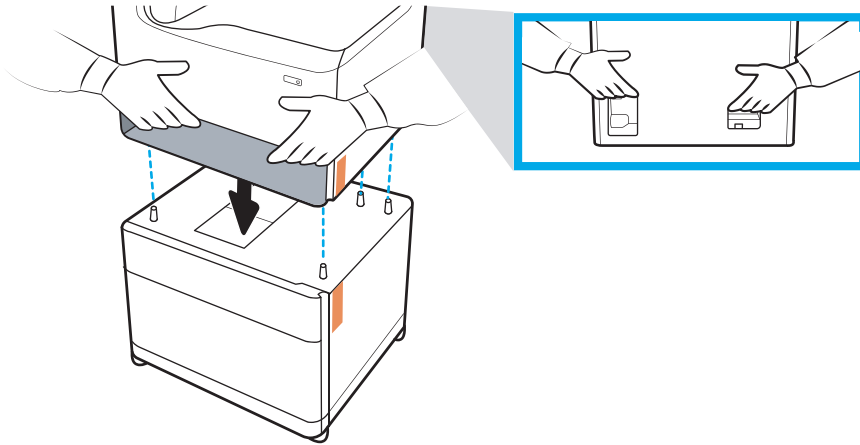


2. Gehen Sie wie folgt vor:
 - a. Fassen Sie den Drucker am Inneren des Fachs und den hinteren Handgriffen an.
 - b. Heben Sie den Drucker an und setzen Sie ihn auf dem Zubehör ab. Stellen Sie sicher, dass die Ausrichtungsstifte in die Löcher im Gehäuse eingesetzt werden. Der Drucker muss flach auf dem Zubehör aufliegen.

⚠ ACHTUNG: Modelle SFP: Für diesen Schritt sind zwei Personen notwendig.

Modelle MFP: Für diesen Schritt sind drei Personen notwendig. Die dritte Person sollte den Drucker während des Anhebens stabil halten.

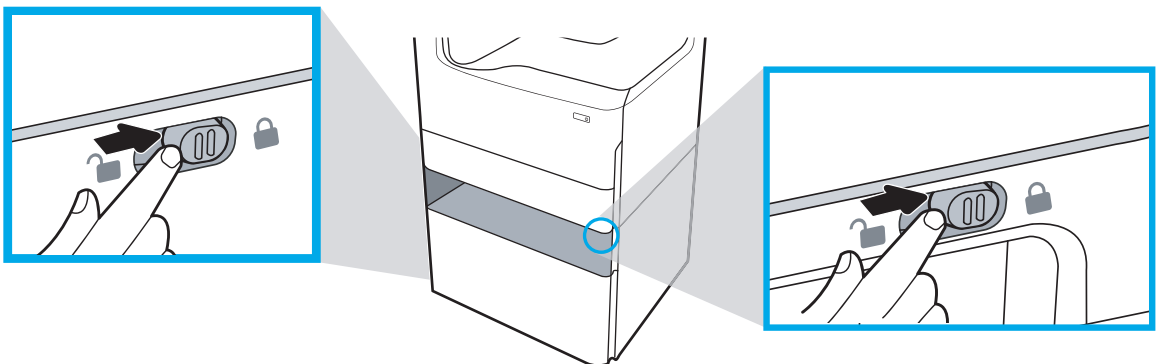
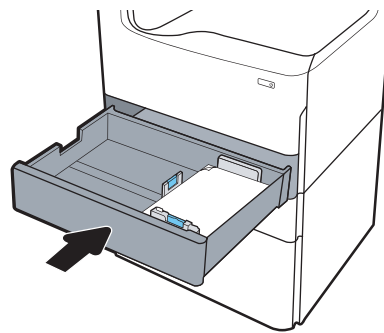
📄 HINWEIS: Installieren Sie das richtige Fachtypenschild für das Zubehör.



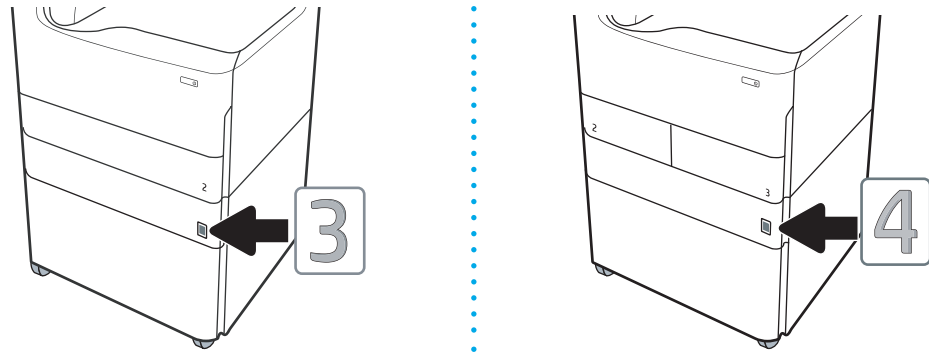
3. Gehen Sie wie folgt vor:

- a. Öffnen Sie das Zubehörfach bzw. die Fächer, und entfernen alle internen Verpackungsmaterialien.
- b. Schieben Sie die Schieberverriegelung an der Vorder- und Rückseite der Einheit in die Verriegelungsposition.

⚠ VORSICHT! Probieren Sie nicht, den Drucker und das Zubehör in der entriegelten Position zu verschieben. Der Drucker könnte vom Zubehör fallen, und Schäden oder Verletzungen verursachen.



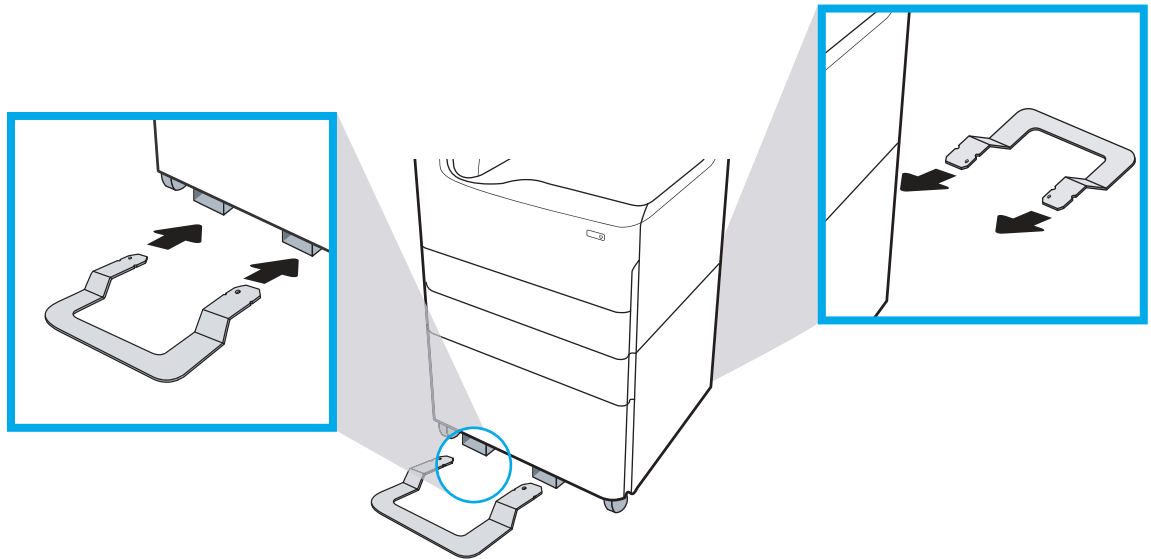
4. Bringen Sie die richtige Typenschild des Fachs am Zubehör an (siehe Abbildung unten).



5. Richten Sie die Zubehörstabilisierungsleiste auf die entsprechenden Öffnungen im Zubehörgehäuse aus, und schieben Sie den Stabilisator bis zum Anschlag in Richtung des Zubehörs.



HINWEIS: Installieren Sie einen Stabilisator an der Vorderseite des Zubehörs und einen an der Rückseite des Zubehörs.



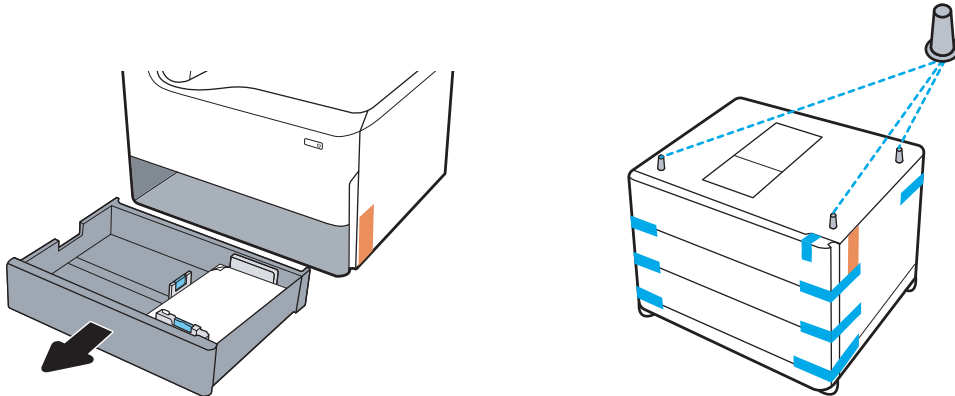
6. **Windows:** Wenn Sie das Zubehör vor dem Installieren der Druckersoftware anschließen, wird es während der Softwareinstallation konfiguriert. Wenn Sie das Zubehör nach der Softwareinstallation anschließen, müssen Sie die **Einstellungen** aus der Registerkarte **Druckereigenschaften** aktualisieren, um es zu konfigurieren.

OS X: Nachdem Sie das Zubehör angebracht haben und den ersten Druckauftrag gesendet haben, sollte das Zubehör automatisch konfiguriert sein. Wenn dies nicht der Fall ist, öffnen Sie **Systemeinstellungen**, wählen Sie **Drucker und Scanner**, wählen Sie den Drucker, klicken Sie auf **Optionen und Verbrauchsmaterial** und konfigurieren Sie das Zubehör unter der Registerkarte **Optionen** manuell.

3x550-Blatt-Zufuhr

⚠ ACHTUNG: Schalten Sie den Drucker immer aus, und ziehen Sie das Netzkabel, bevor Sie Zubehör installieren.

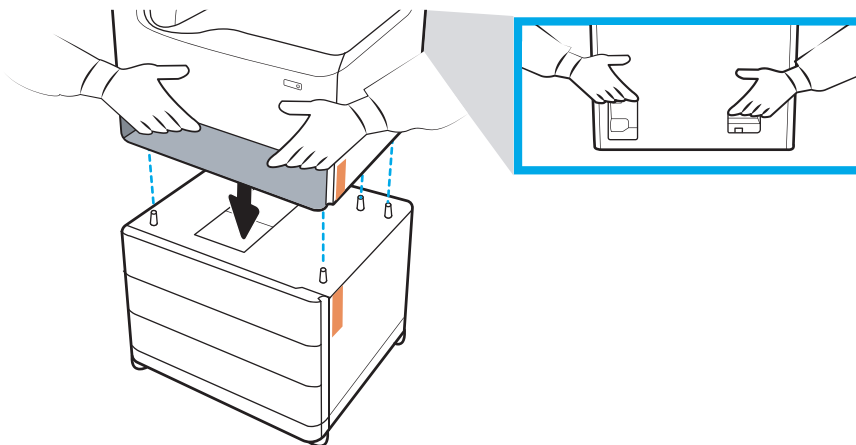
1. Gehen Sie wie folgt vor:
 - a. Wenn das Papierfach bzw. die Fächer nach dem Entpacken des Druckers neu angebracht wurden, entfernen Sie sie jetzt.
 - b. Entfernen Sie den blauen Klebestreifen vom Zubehör.
 - c. Merken Sie sich vor dem Fortfahren, wo die Ausrichtungsstifte des Zubehörs sind.



2. Gehen Sie wie folgt vor:
 - a. Fassen Sie den Drucker am Inneren des Fachs und den hinteren Handgriffen an.
 - b. Heben Sie den Drucker an und setzen Sie ihn auf dem Zubehör ab. Stellen Sie sicher, dass die Ausrichtungsstifte in die Löcher im Gehäuse eingesetzt werden. Der Drucker muss flach auf dem Zubehör aufliegen.

⚠ ACHTUNG: Modelle SFP: Für diesen Schritt sind zwei Personen notwendig.

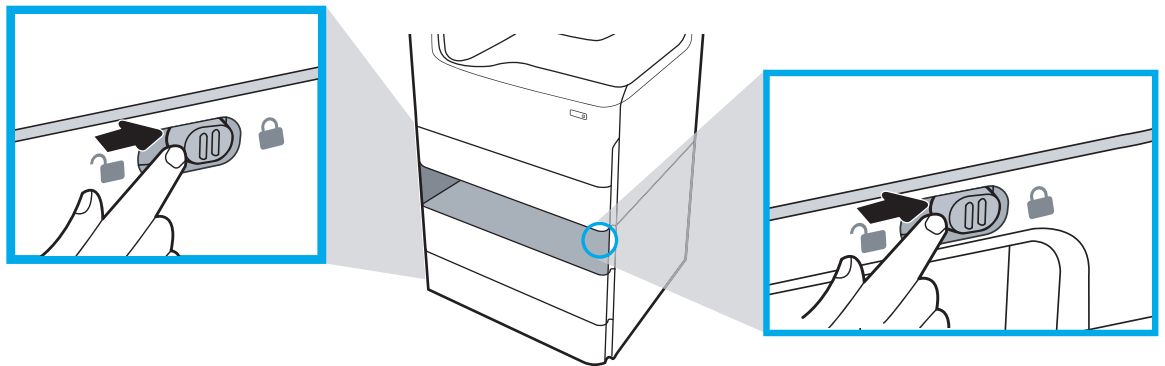
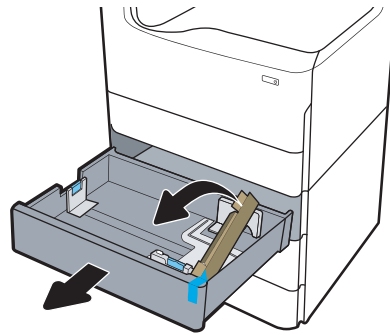
Modelle MFP: Für diesen Schritt sind drei Personen notwendig. Die dritte Person sollte den Drucker während des Anhebens stabil halten.



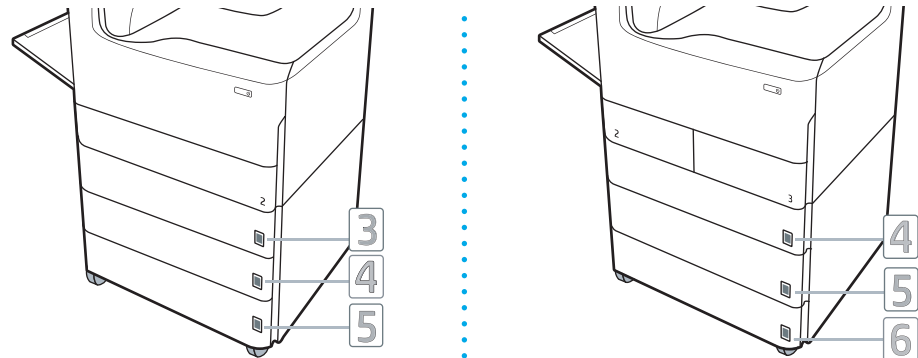
3. Gehen Sie wie folgt vor:

- a. Öffnen Sie das Fach bzw. die Fächer, und entfernen Sie alle inneren Verpackungsmaterialien.
- b. Schieben Sie die Schieberverriegelung an der Vorder- und Rückseite der Einheit in die Verriegelungsposition.

⚠ VORSICHT! Probieren Sie nicht, den Drucker und das Zubehör in der entriegelten Position zu verschieben. Der Drucker könnte vom Zubehör fallen, und Schäden oder Verletzungen verursachen.

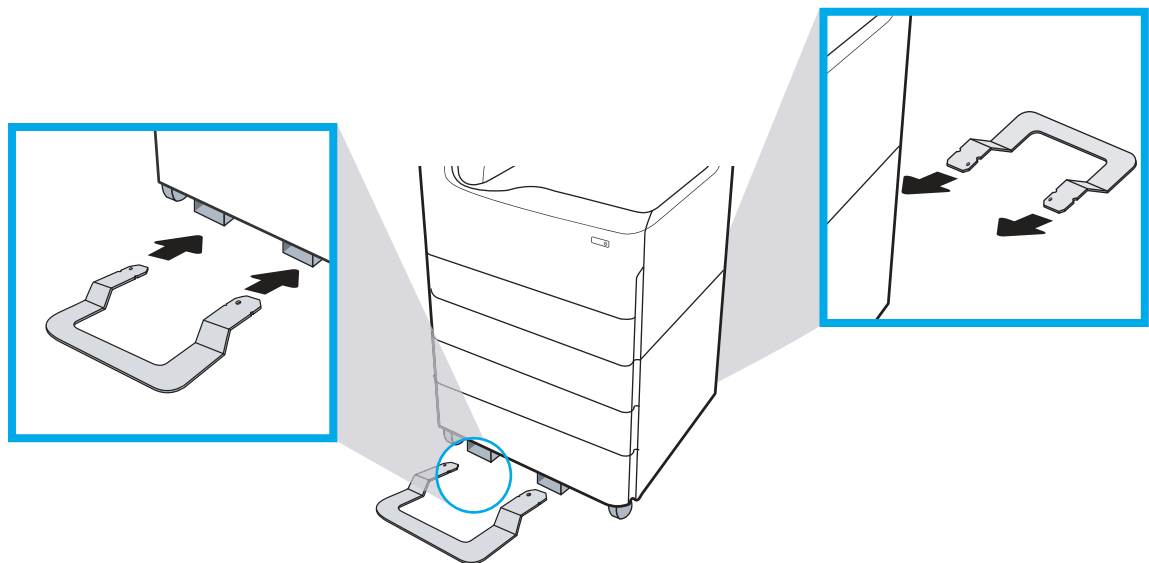


4. Bringen Sie die richtige Typenschild des Fachs am Zubehör an (siehe Abbildung unten).



5. Richten Sie die Zubehörstabilisierungsleiste auf die entsprechenden Öffnungen im Zubehörgehäuse aus, und schieben Sie den Stabilisator bis zum Anschlag in Richtung des Zubehörs.

 **HINWEIS:** Installieren Sie einen Stabilisator an der Vorderseite des Zubehörs und einen an der Rückseite des Zubehörs.



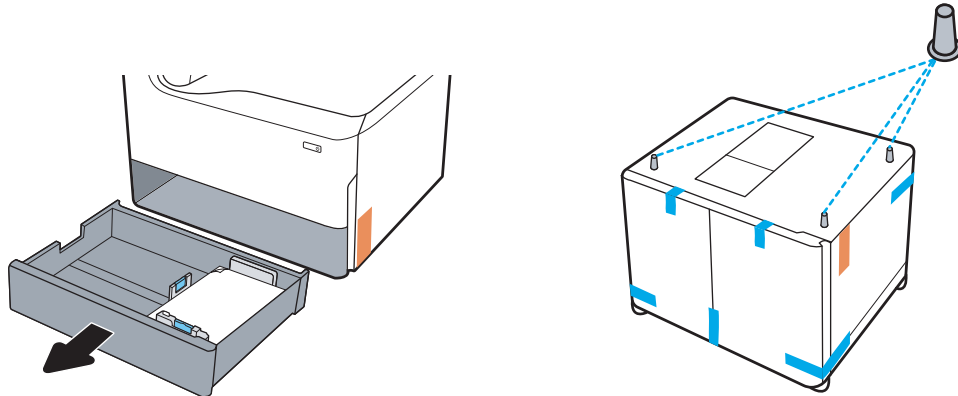
6. **Windows:** Wenn Sie das Zubehör vor dem Installieren der Druckersoftware anschließen, wird es während der Softwareinstallation konfiguriert. Wenn Sie das Zubehör nach der Softwareinstallation anschließen, müssen Sie die **Einstellungen** aus der Registerkarte **Druckereigenschaften** aktualisieren, um es zu konfigurieren.

OS X: Nachdem Sie das Zubehör angebracht haben und den ersten Druckauftrag gesendet haben, sollte das Zubehör automatisch konfiguriert sein. Wenn dies nicht der Fall ist, öffnen Sie **Systemeinstellungen**, wählen Sie **Drucker und Scanner**, wählen Sie den Drucker, klicken Sie auf **Optionen und Verbrauchsmaterial** und konfigurieren Sie das Zubehör unter der Registerkarte **Optionen** manuell.

4000-Blatt-Zufuhrfach mit hoher Kapazität (HCI)

⚠ ACHTUNG: Schalten Sie den Drucker immer aus, und ziehen Sie das Netzkabel, bevor Sie Zubehör installieren.

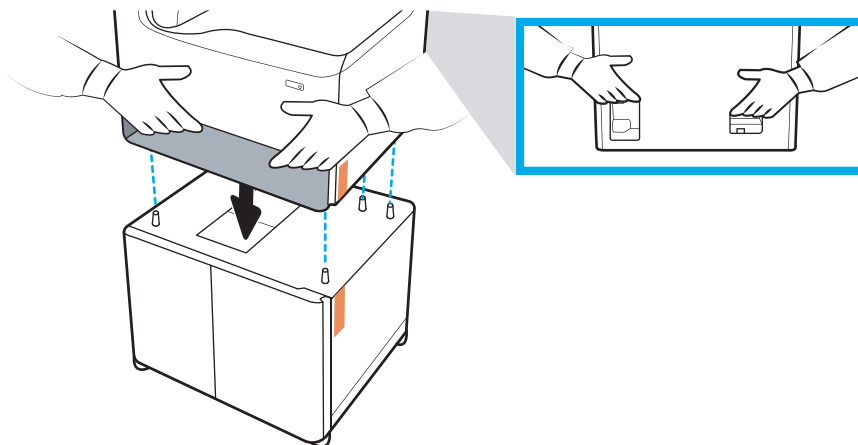
1. Gehen Sie wie folgt vor:
 - a. Wenn das Papierfach bzw. die Fächer nach dem Entpacken des Druckers neu angebracht wurden, entfernen Sie sie jetzt.
 - b. Entfernen Sie den blauen Klebestreifen vom Zubehör.
 - c. Merken Sie sich vor dem Fortfahren, wo die Ausrichtungsstifte des Zubehörs sind.



2. Gehen Sie wie folgt vor:
 - a. Fassen Sie den Drucker am Inneren des Fachs und den hinteren Handgriffen an.
 - b. Heben Sie den Drucker an und setzen Sie ihn auf dem Zubehör ab. Stellen Sie sicher, dass die Ausrichtungsstifte in die Löcher im Gehäuse eingesetzt werden. Der Drucker muss flach auf dem Zubehör aufliegen.

⚠ ACHTUNG: Modelle SFP: Für diesen Schritt sind zwei Personen notwendig.

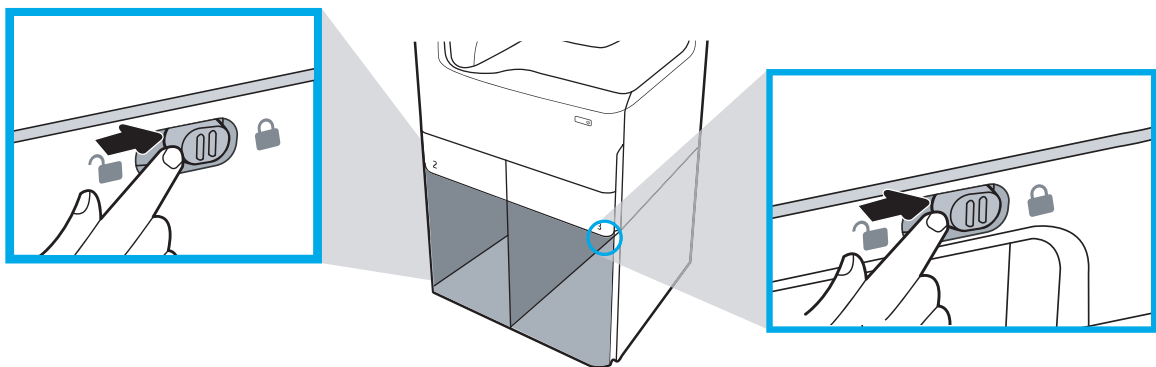
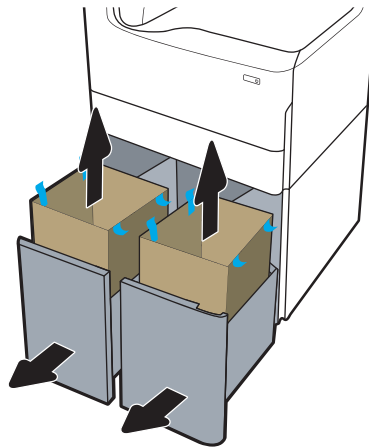
Modelle MFP: Für diesen Schritt sind drei Personen notwendig. Die dritte Person sollte den Drucker während des Anhebens stabil halten.



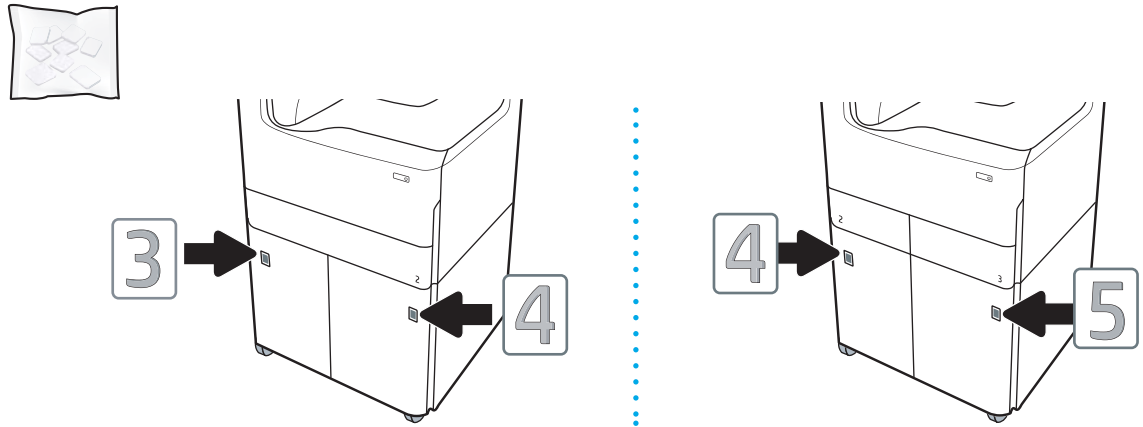
3. Gehen Sie wie folgt vor:

- a. Öffnen Sie die Fächer, und entfernen Sie alle inneren Verpackungsmaterialien.
- b. Schieben Sie die Schiebeverriegelung an der Vorder- und Rückseite der Einheit in die Verriegelungsposition.

⚠ VORSICHT! Probieren Sie nicht, den Drucker und das Zubehör in der entriegelten Position zu verschieben. Der Drucker könnte vom Zubehör fallen, und Schäden oder Verletzungen verursachen.

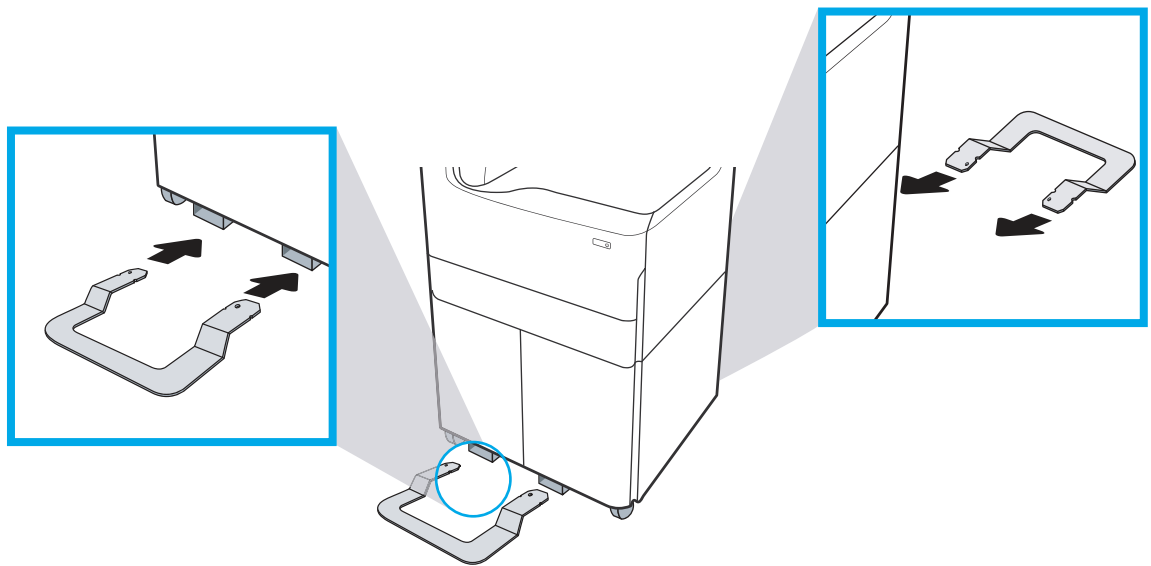


4. Bringen Sie die richtige Typenschild des Fachs am Zubehör an (siehe Abbildung unten).



5. Richten Sie die Zubehörstabilisierungsleiste auf die entsprechenden Öffnungen im Zubehörgehäuse aus, und schieben Sie den Stabilisator bis zum Anschlag in Richtung des Zubehörs.

 **HINWEIS:** Installieren Sie einen Stabilisator an der Vorderseite des Zubehörs und einen an der Rückseite des Zubehörs.



6. **Windows:** Wenn Sie das Zubehör vor dem Installieren der Druckersoftware anschließen, wird es während der Softwareinstallation konfiguriert. Wenn Sie das Zubehör nach der Softwareinstallation anschließen, müssen Sie die **Einstellungen** aus der Registerkarte **Druckereigenschaften** aktualisieren, um es zu konfigurieren.

OS X: Nachdem Sie das Zubehör angebracht haben und den ersten Druckauftrag gesendet haben, sollte das Zubehör automatisch konfiguriert sein. Wenn dies nicht der Fall ist, öffnen Sie **Systemeinstellungen**, wählen Sie **Drucker und Scanner**, wählen Sie den Drucker, klicken Sie auf **Optionen und Verbrauchsmaterial** und konfigurieren Sie das Zubehör unter der Registerkarte **Optionen** manuell.

Einlegen von Papier

- [A4- und A3-Fächer](#)
- [Zufuhr mit hoher Kapazität \(HCI\)](#)

A4- und A3-Fächer

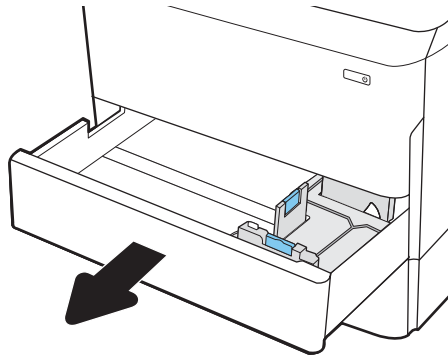
Die folgenden Informationen beschreiben das Einlegen von Papier in Fach 2, die dualen A3-Fächer 2/3 und die unten genannten optionalen 550-Blatt-Fächer. Diese Fächer haben ein Fassungsvermögen von bis zu 550 Blatt Papier mit 75 g/m² (20 lb).

- Doppelfächer 2/3 (SFP-/MFP-Modelle)
- 1x550-Blatt-Zufuhr
- 1x550-Blatt-Papierzufuhr mit Lagerschrank
- 3x550-Blatt-Zufuhr

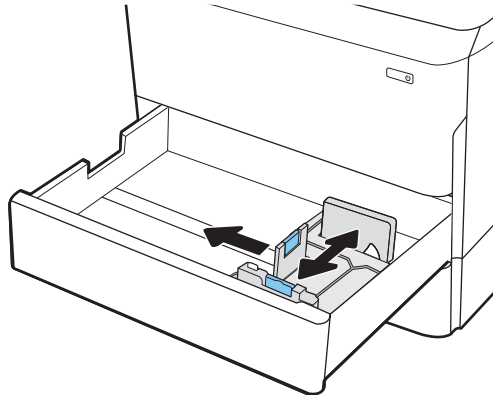


HINWEIS: Hier sehen Sie, wie das Fach installiert wird. Das Einlegen von Papier ist jedoch ähnlich, wenn das Fach aus dem Drucker entfernt wird.


1. Öffnen Sie das Fach.



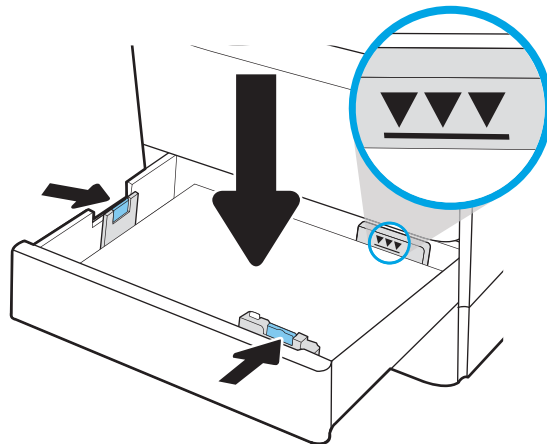
2. Passen Sie die Führungen auf die Papierlänge und Papierbreite an, indem Sie die blauen Anpassungsverriegelungen zusammendrücken und dann die Führungen entsprechend des verwendeten Papierformats verschieben.



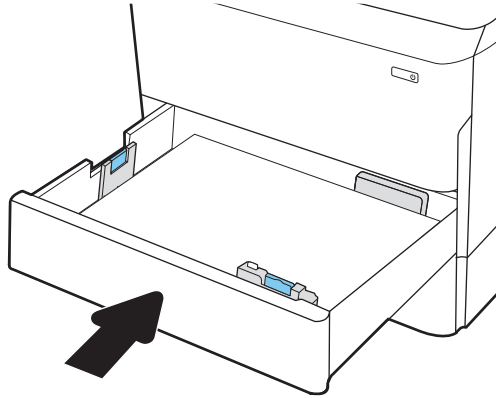
3. Legen Sie Papier in das Fach ein. Überprüfen Sie das Papier, um sicherzustellen, dass die Führungen das Papier berühren, ohne es zu biegen.

 **HINWEIS:** Um Papierstaus zu vermeiden, legen Sie nicht zu viel Papier in das Fach ein. Vergewissern Sie sich, dass sich die Oberkante des Stapels unterhalb der Markierungen befindet.

Wenn das Fach nicht ordnungsgemäß ausgerichtet ist, wird während des Druckvorgangs eventuell eine Fehlermeldung angezeigt oder es tritt ein Papierstau auf.



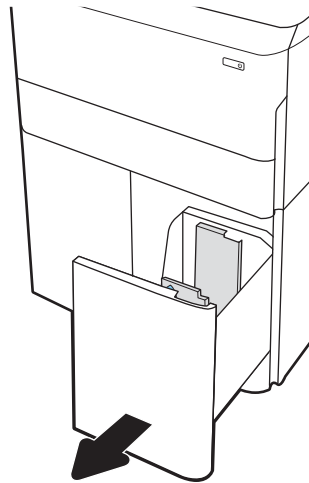
4. Schließen Sie das Fach.



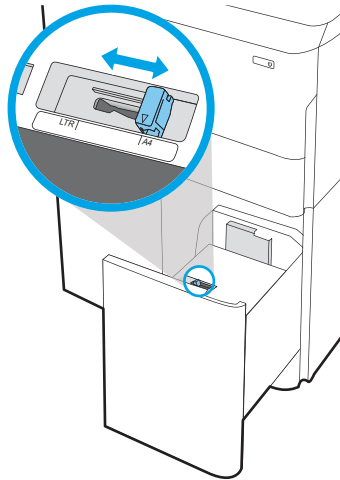
Zufuhr mit hoher Kapazität (HCI)

Die folgenden Informationen beschreiben das Einlegen von Papier in das Zufuhrfach mit hoher Kapazität, das als Zubehör für alle Modelle erhältlich ist. Die zwei Fächer haben ein Fassungsvermögen von bis zu 4.000 Blatt Papier mit 75 g/m² (20 lb).


1. Öffnen Sie das Fach.



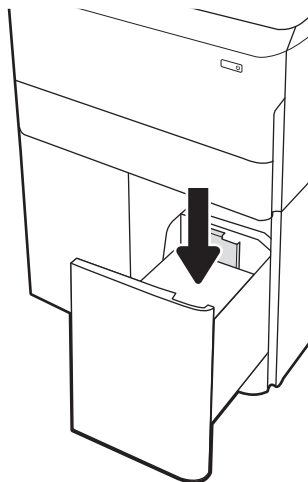
2. Passen Sie die Führungen auf die Papierlänge und Papierbreite an, indem Sie die blauen Anpassungsverriegelungen zusammendrücken und dann die Führungen entsprechend des verwendeten Papierformats verschieben.



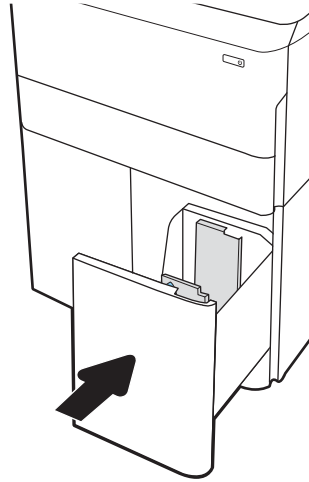
3. Legen Sie Papier in das Fach ein. Überprüfen Sie das Papier, um sicherzustellen, dass die Führungen das Papier berühren, ohne es zu biegen.

 **HINWEIS:** Um Papierstaus zu vermeiden, legen Sie nicht zu viel Papier in das Fach ein. Vergewissern Sie sich, dass sich die Oberkante des Stapels unterhalb der Markierungen befindet.

Wenn das Fach nicht ordnungsgemäß ausgerichtet ist, wird während des Druckvorgangs eventuell eine Fehlermeldung angezeigt oder es tritt ein Papierstau auf.




4. Schließen Sie das Fach.

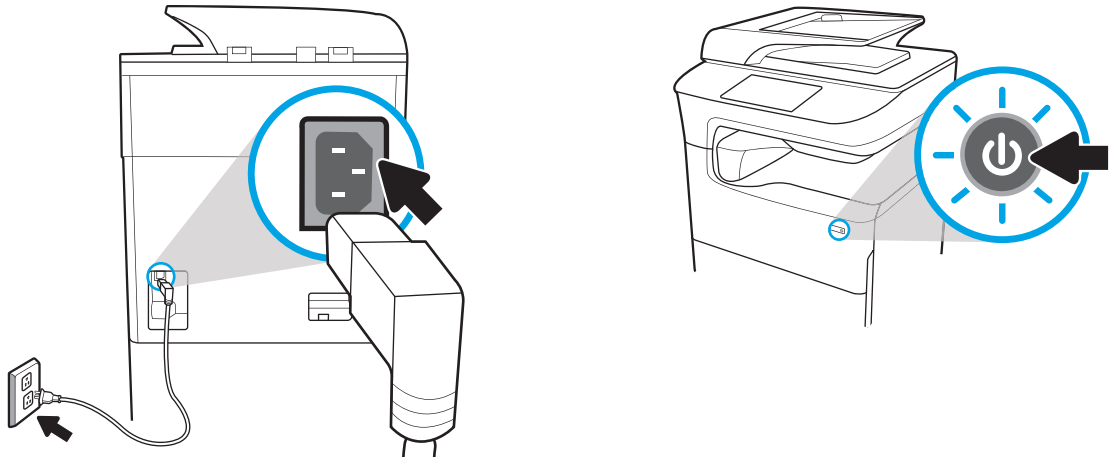


Einschalten des Geräts

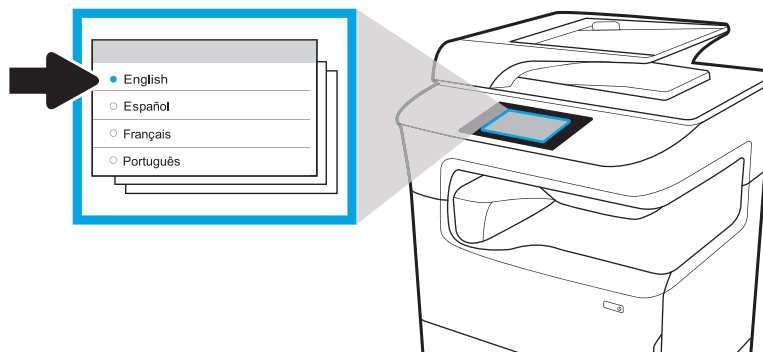
 **HINWEIS:** Unten ist ein MFP-Drucker dargestellt. Das Einschalten funktioniert jedoch bei allen Modellen ähnlich.

1. Verbinden Sie das Netzkabel mit dem Drucker und einer Steckdose mit Wechselspannung. Schalten Sie den Drucker ein.


 **HINWEIS:** Verwenden Sie ausschließlich das Netzkabel im Lieferumfang des Druckers.




2. Wählen Sie am Bedienfeld des Druckers die Sprache aus und befolgen Sie die Anweisungen auf dem Bildschirm.

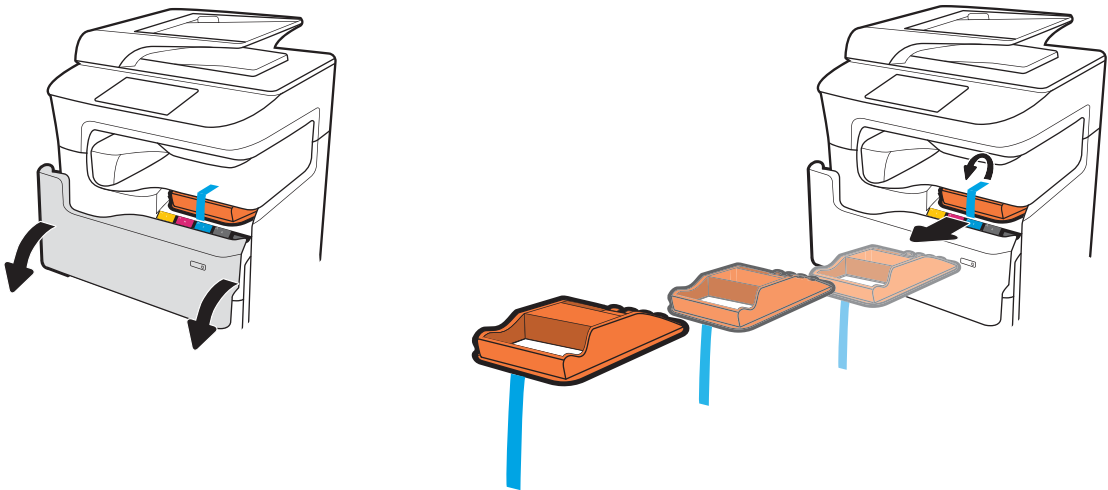


Einsetzen der Patronen

 **WICHTIG:** Patronen benötigen nach dem Einsetzen ca. 20 Minuten zur Initialisierung. Durch die Initialisierung wird die beste Qualität, Geschwindigkeit und Zuverlässigkeit sichergestellt.

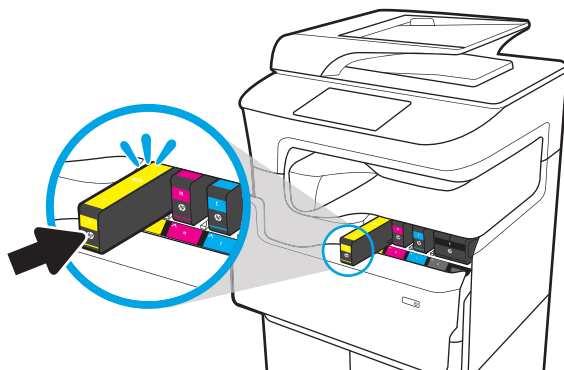
 **HINWEIS:** Bei der folgenden Vorgehensweise wird der große Touchscreen-Drucker angezeigt. Der Installationsvorgang gilt jedoch für alle Druckermodelle.

1. Gehen Sie wie folgt vor:
 - a. Öffnen Sie die Kartuschenklappe.
 - b. Entfernen Sie das blaue Klebeband.
 - c. Ziehen Sie die orangefarbene Transportsicherung aus dem Hohlraum der Patrone.

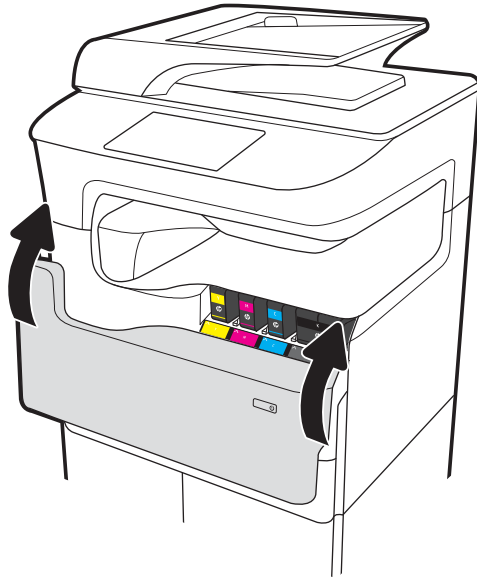


2. Setzen Sie die neue Patrone in das Gerät ein. Stellen Sie sicher, dass die Patrone fest in ihrer Position sitzt.

⚠ ACHTUNG: Achten Sie darauf, den Metallkontakt nicht zu berühren. Durch Fingerabdrucke kann die Patrone beschädigt werden.



3. Schließen Sie die Kartuschenklappe.





4. Konfigurieren und installieren
 - a. Verwenden Sie die IP-Adresse des Druckers, um auf den HP Embedded Web Server (EWS), HP Jet Admin oder ein anderes Verwaltungsprogramm zuzugreifen und den Drucker zu konfigurieren, wenn Sie über den Bildschirm aufgefordert werden.
 - b. Gehen Sie auf www.123.hp.com/pagewide, um grundlegende Druckertreiber mit Installer herunterzuladen, ein benutzerdefiniertes Installationspaket zu erstellen, oder die vollständige Software-Auswahl zu installieren.


Aktualisieren der Firmware

Gehen Sie auf die folgende Website, um die neueste Firmware für den Drucker herunterzuladen:

- Wenn Sie sich in den USA befinden, gehen Sie auf www.hp.com/support/pagewidecolor750 oder www.hp.com/support/pagewidecolor772MFP.
 - a. Wählen Sie **Get drivers, Software, and Firmware**, und wählen Sie das passende Gerät nach Namen aus.

 **HINWEIS:** Möglicherweise sind mehrere Druckermodelle aufgeführt. Vergewissern Sie sich, dass Sie das richtige Modell auswählen, damit die aktualisierte Firmware alle Druckerfunktionen unterstützt.
 - b. Wählen Sie die Treibersprache und das Betriebssystem aus.
 - c. Suchen Sie den Firmware-Download, und wählen Sie dann **Download** (Herunterladen) aus.
- Wenn Sie sich außerhalb der USA befinden, besuchen Sie www.hp.com/support.
 - a. Wählen Sie Ihr Land/Ihre Region aus.
 - b. Wählen Sie **Drivers & Downloads** (Treiber & Downloads).
 - c. Geben Sie im Dialogfeld **Suche nach Produkt** den Produktnamen ein, und klicken Sie dann auf **Los**.

 **TIPP:** Klicken Sie auf den Link **How do I find my product name/number?** (Wie finde ich den Namen/die Nummer meines Produkts?), um ein kurzes Video zum Auffinden der Name und Seriennummer des Druckers anzuzeigen.
 - d. Wählen Sie das entsprechende Produkt anhand des Namens aus.


 **HINWEIS:** Möglicherweise sind mehrere Druckermodelle aufgeführt. Vergewissern Sie sich, dass Sie das richtige Modell auswählen, damit die aktualisierte Firmware alle Druckerfunktionen unterstützt.
 - e. Wählen Sie die Treibersprache und das Betriebssystem aus.
 - f. Suchen Sie den Firmware-Download, und wählen Sie dann **Download** (Herunterladen) aus.
- [Installierte Firmware-Revision bestimmen](#)
- [Durchführen einer Firmware-Aktualisierung](#)

Installierte Firmware-Revision bestimmen

Installierte Firmware-Revision bestimmen (großer Touchscreen)

1. Berühren Sie auf dem Bedienfeld des Druckers auf dem **Startbildschirm** die Schaltfläche **Support-Tools**.
2. Öffnen Sie die folgenden Menüs:
 - **Wartung**
 - **Berichte**
3. Berühren Sie den Menübefehl **Systeminformationen**.
4. Suchen Sie die Firmware-Version in der Liste, die auf dem Bedienfeld angezeigt wird. Tippen Sie auf **Fertig**, um zum Untermenü **Fehlerbehebung** zurückzukehren, oder verwenden Sie die Schaltflächen **Zurück** oder **Home**, um zum Hauptmenü zurückzukehren.

Installierten Firmware-Revision bestimmen (kleiner Touchscreen)


1. Berühren Sie auf dem Bedienfeld des Druckers auf dem [Startbildschirm](#) die Schaltfläche [Support-Tools](#).
2. Öffnen Sie die folgenden Menüs:
 - [Wartung](#)
3. Berühren Sie die Schaltfläche [Einrichtung](#)  links unten am Bildschirm.
4. Berühren Sie den Menübefehl [Systeminformationen](#).
5. Suchen Sie die Firmware-Version in der Liste, die auf dem Bedienfeld angezeigt wird. Tippen Sie auf [Fertig](#), um zum Untermenü [Fehlerbehebung](#) zurückzukehren, oder verwenden Sie die Schaltflächen [Zurück](#) oder [Home](#), um zum Hauptmenü zurückzukehren.


Durchführen einer Firmware-Aktualisierung

Dies sind die Arten von Firmware-Upgrade-Dateien, die zur Verfügung stehen:

- **EXE-Datei:** Wenn diese Datei geöffnet wird, wählt der Benutzer den zu aktualisierenden Drucker, und das Programm installiert die Firmware-Aktualisierung auf diesen Drucker.
- **FUL2-Datei:** Die Datei wird in das Stammverzeichnis eines USB-Flash-Speichers kopiert. Der Flash-Speicher wird an den USB-Anschluss des Druckers angeschlossen, der die Aktualisierung der Firmware automatisch erkennt. Der Benutzer wird aufgefordert, die Firmware zu aktualisieren.

Firmware-Aktualisierung mit USB-Flash-Speicher

 **WICHTIG:** Stellen Sie nach der Aktualisierung sicher, dass die aktuelle Firmware-Version installiert wurde. Siehe [Installierte Firmware-Revision bestimmen auf Seite 61](#).

 **HINWEIS:** USB-Flash-Speicher, die kein FAT32-Format verwenden oder nicht über eine CD-formatierte Partition verfügen, werden möglicherweise nicht vom Drucker erkannt. Wenn der Drucker einen USB-Flash-Speicher nicht erkennt, versuchen Sie es mit einem anderen USB-Flash-Speicher.

Wenn die Firmware-Version auf dem USB-Flash-Speicher identisch mit der bereits auf dem Drucker installierten Version ist, geschieht beim Versuch einer Firmware-Aktualisierung vom USB-Flash-Speicher nichts.

Der Firmware-Aktualisierungsprozess von einem USB-Flash-Speicher dauert etwa 5 bis 7 Minuten.

1. Kopieren der .FUL2-Datei auf einen tragbaren USB-Flash-Speicher.

 **TIPP:** Es sollte nicht mehr als eine .FUL2-Datei auf dem Gerät vorhanden sein.

2. Schalten Sie den Drucker an, und warten Sie, bis er initialisiert (der Startbildschirm wird auf dem Bedienfeld angezeigt).
3. Stecken Sie den USB-Stick in den USB-Anschluss des Druckers.
4. Der Bildschirm [Speichermedium-Optionen](#) wird auf dem Bedienfeld angezeigt.
5. Berühren Sie [Jetzt aktualisieren](#).
6. Der Drucker lädt die Firmware-Datei automatisch auf den USB-Flash-Speicher herunter, und initiiert den folgenden Prozess:

- Auf dem Bedienfelddisplay wird ein rotierender Kreis angezeigt.
 - Auf dem Bedienfelddisplay wird der Startbildschirm angezeigt.
 - Auf dem Bedienfelddisplay werden ein rotierender Kreis und ein Countdown der verbleibenden Sekunden angezeigt.
 - Auf dem Bedienfelddisplay werden ein blaues HP-Logo und ein grauer Fortschrittsbalken angezeigt.
 - Auf dem Bedienfelddisplay werden ein zweites blaues HP-Logo und ein grauer Fortschrittsbalken angezeigt.
 - Auf dem Bedienfelddisplay werden ein blinkendes HP-Logo und ein blauer Balken angezeigt.
 - Der Drucker wird mit einer normalen Initialisierung des Bedienfelddisplays neu gestartet
7. Wenn die Aktualisierung abgeschlossen ist, initialisiert der Drucker, und der Startbildschirm wird auf dem Bedienfeld angezeigt. Nutzen Sie die Menüs auf dem Bedienfeld, oder drucken Sie eine Druckerstatusbericht-Seite, um sicherzustellen, dass die aktualisierte Firmware-Version installiert wurde.



HINWEIS: Wenn die Firmware-Aktualisierung fehlschlägt und der Drucker nicht in einen verwendbaren Zustand wiederhergestellt wird, eskalieren Sie das Problem auf eine globale Geschäftseinheit (GBU).

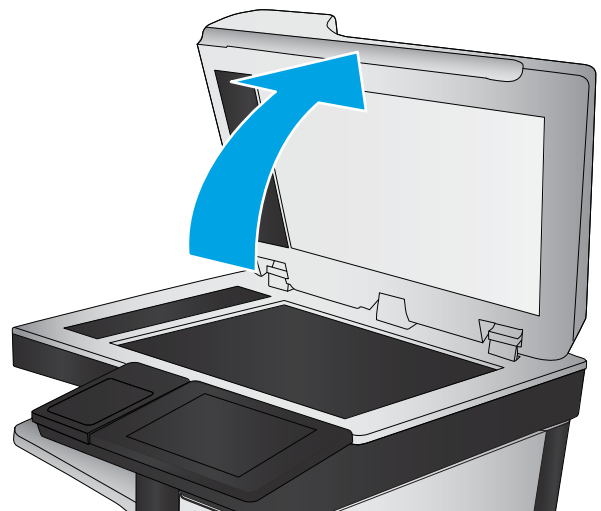
Reinigen Sie die Laserscanner-Einheit nach der Installation (nur MFP-Modelle)

Schmutz auf dem Scannerglas und/oder Dokumentenzufuhr-Reflektor wirkt sich auf die Druckqualität aus. Reinigen Sie das Scannerglas und den Dokumentenzufuhr-Reflektor wie folgt.

1. Drücken Sie die Netztaste, um den Drucker auszuschalten. Ziehen Sie dann das Netzkabel von der Steckdose ab.



2. Öffnen Sie die Scannerabdeckung.

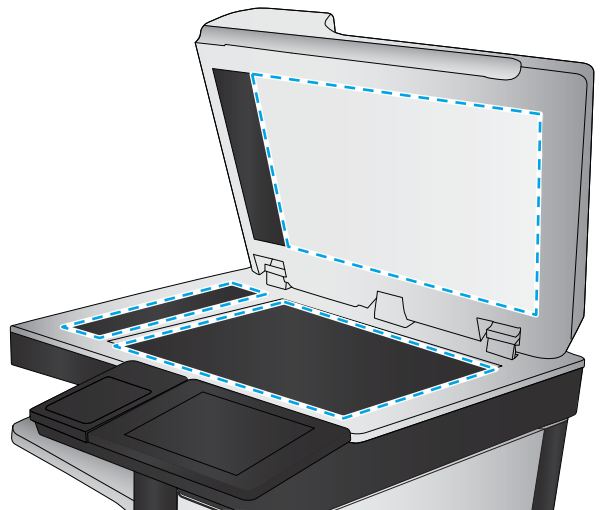


3. Reinigen Sie das Scannerglas, die Scanstreifen des Vorlageneinzugs und den Reflektor mit einem weichen Tuch oder Schwamm, den Sie mit nicht scheuerndem Glasreinigungsmittel befeuchtet haben.

ACHTUNG: Scheuermittel, Azeton, Reinigungsbenzin, Ammoniak, Spiritus oder Tetrachlorkohlenstoff dürfen nicht zur Reinigung des Druckers verwendet werden. Diese Stoffe können den Drucker beschädigen. Bringen Sie keine Flüssigkeiten direkt auf das Glas oder die Andruckplatte auf. Sie könnten in den Drucker eindringen und diese beschädigen.

HINWEIS: Reinigen Sie auch den kleinen Glasstreifen an der linken Seite des Scanners.

4. Trocknen Sie das Scannerglas und die weißen Kunststoffteile mit einem Ledertuch oder Zelluloseschwamm, um Fleckenbildung zu verhindern.
5. Schließen Sie das Netzkabel an eine Steckdose an, und drücken Sie die Netztaaste, um den Drucker einzuschalten.



Druck- und Kopiertests

Führen Sie die folgenden Test aus, um zu überprüfen, ob die Druckereinrichtung erfolgreich war:

Druckqualitätstest

1. Drucken Sie einen Druckerstatusbericht, und vergewissern Sie sich, dass das Druckgeräusch ertönt.
2. Drucken Sie eine Druckqualitätsseite, und prüfen Sie dann, ob darauf Linien, Striche, Streifen oder sonstige Druckqualitätsfehler zu sehen sind.
3. Senden Sie einen Druckjob vom Host-Computer, und stellen Sie sicher, dass die Ausgabe die Anforderungen erfüllt.
4. Reinigen Sie die Außenseite des Geräts mit einem feuchten Tuch.

Kopierqualitätstest (Modell MFP)

1. Drucken Sie einen Druckerstatusbericht, und vergewissern Sie sich, dass das Druckgeräusch ertönt.
2. Legen Sie den Druckerstatusbericht in den Vorlageneinzug ein oder auf das Glas des Flachbettscanners.
3. Erstellen Sie eine Kopie, und überprüfen Sie die Ergebnisse.
4. Reinigen Sie die Außenseite des Geräts mit einem feuchten Tuch.

Faxqualitätstest (Faxmodelle)

1. Legen Sie den Druckerstatusbericht in den Vorlageneinzug.
2. Geben Sie eine gültige Faxnummer ein, und senden Sie das Fax.
3. Überprüfen Sie, ob die Sende- und Empfangsqualität den Erwartungen entspricht.

Index

Symbole/Zahlen

- 1 x 550 Blatt-Papierzufuhr mit Lagerschrank
 - Zubehör installieren 43
- 1 x 550-Blatt-Zufuhr
 - Zubehör installieren 41
- 3 x 550 Blatt-Papierzufuhr mit Lagerschrank
 - Zubehör installieren 46
- 4000-Blatt-Zufuhrfach mit hoher Kapazität (HCI)
 - Zubehör, installieren 49

A

- Aktualisieren der Firmware 61
- An/Aus
 - Anschalten 57
- Anforderungen an den Platzbedarf/
 - Freiraum 29
- Anschalten
 - An/Aus 57
- Arbeitsblätter 19
 - Einrichtung des Druckertreibers 24
 - Einrichtung des Netzwerktreibers 24
- E-Mail-Konfiguration 25
- Logistik 22
- Senden-an-Konfiguration 25
- Technische Einrichtung des Standorts 20
- Auspacken und Entfernen des Verpackungsmaterial
 - Drucker und Zubehör 32

D

- Drucker und Zubehör
 - Auspacken und Entfernen des Verpackungsmaterial 32

E

- Einrichtung
 - vor Ort 31
- Einschalten 57
- Endgültige Vor-Ort-Einrichtung
 - Drucktests 66
 - Kopiertests (nur MFP-Modelle) 66
 - Laser-/Scannereinheit (nur MFP-Modelle) 64

F

- Fächer
 - Papier nachfüllen 52
- Firmware
 - aktualisieren 61, 62
- Firmware, neu Herunterladen 61
- Firmware aktualisieren 62

G

- Glas reinigen 64

H

- HP PageWide Pro 750
 - Konfigurationen, einfunktional, transaktional 6
- HP PageWide Pro 75050
 - Konfigurationen, einfunktional, managed 8
- HP PageWide Pro MFP 772/777
 - Konfigurationen, multifunktional, transaktional 10
- HP PageWide Pro MFP 77740
 - Konfigurationen, multifunktional, verwaltet 13
- HP PageWide Pro MFP 77750\60
 - Konfigurationen, multifunktional, verwaltet 16

I

- Informationen zu diesem Drucker 1
 - Bestellinformationen 3
 - Kundeninformationen 4
 - Zweck 2
- Installation des Zubehörs 41
- Installierte Firmware-Revision bestimmen 61

K

- Konfiguration 5
 - Konfigurationsoptionen 6
- Konfigurationen (MFP 77740)
 - multifunktional, verwaltet 13
- Konfigurationen (MFP-Gerät 772/777)
 - multifunktional, transaktional 10
- Konfigurationen (MFP-Gerät 77750\60)
 - multifunktional, verwaltet 16
- Konfigurationen (Pro750)
 - einfunktional, transaktional 6
- Konfigurationen (Pro 75050)
 - einfunktional, managed 8

L

- Laser-/Scannereinheit
 - Nach der Einrichtung reinigen (Farbdruckmodelle) 64

P

- Papier
 - Einlegen 52
- Papier nachfüllen
 - Fächer 52
- Patronen
 - einsetzen 58

R

Reinigen

Glas 64

S

Scanner

Glas reinigen 64

Setzen Sie die Patronen ein 58

Spezifikationen 27

Gewicht 28

Größe 28

Platzbedarf/Freiraum 29

Umgebung 30

U

Umgebungsbedingungen 30

Upgrades, Gerätefirmware

herunterladen 61

USB-Flash-Speicher

Firmware-Aktualisierung,

Bedienfeld 62

V

Vor-Ort-Einrichtung 31

Z

Zubehör

Installieren 41

Zubehör, installieren

1 x 550 Blatt-Papierzufuhr mit

Lagerschrank 43

1x550-Blatt-Zufuhr 41

3x550-Blatt-Zufuhr 46

4000-Blatt-Zufuhrfach mit hoher

Kapazität (HCI) 49

Zubehör und Drucker

Auspacken und Entfernen des

Verpackungsmaterial 32

Zufuhr mit hoher Kapazität (HCI)

Zubehör installieren 49