



# Color LaserJet Pro MFP M178-M181 Getting Started Guide



English..... 1

Français..... 5

Español ..... 9

Português ..... 13



[www.hp.com/support/ljM178MFP](http://www.hp.com/support/ljM178MFP)

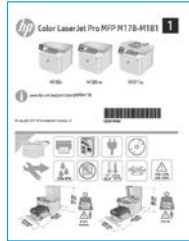


[www.register.hp.com](http://www.register.hp.com)



## IMPORTANT:

Follow **Steps 1 - 2** on the printer hardware setup poster, then continue with **Step 3**.



## 3. Initial setup on the control panel

At the printer control panel, check the display status before beginning software installation.

## 4. Select the connection method



### USB connection directly between the printer and the computer

Use an A-to-B type USB cable.

#### Windows

1. Do not connect the USB cable before installing the software. The installation process prompts to connect the cable at the appropriate time. If the cable is already connected, restart the printer when installation prompts to connect the cable.
2. Continue to **"5. Download and install the software."**

#### OS X

1. For OS X, connect the USB cable between the computer and the printer before installing the software.
2. Continue to **"5. Download and install the software."**



### Wireless network connection (wireless models only)

#### 2-line control panels

1. To connect the printer to a wireless (Wi-Fi) network, make sure that the printer, access point, and computer are turned on and that the computer is connected to the wireless network.
2. A USB cable might be required during software installation.
3. To print from a computer, continue with **"5. Download and install the software."** To print from a phone or tablet only, continue with **"6. Mobile printing (optional)."**



### Wired Ethernet network connection (Optional)

Use a standard network cable.

1. Connect the network cable to the printer and to the network. Wait a few minutes for the printer to acquire a network address.
2. Continue to **"5. Download and install the software."**



### Manually configure the IP address

See the printer user guide for information on how to manually configure the IP address [www.hp.com/support/ljM178MFP](http://www.hp.com/support/ljM178MFP).



T6B70-90901

## 5. Download and install the software

### Method 1: Download HP Easy Start (Windows and OS X)

1. Go to [123.hp.com/laserjet](http://123.hp.com/laserjet), and click **Download**.
2. Follow the on-screen instructions and prompts to save the file to the computer.
3. Launch the software file from the folder where the file was saved.

### Method 2: Download from printer support website (Windows and OS X)

1. Go to [www.hp.com/support/ijM178MFP](http://www.hp.com/support/ijM178MFP).
2. Select **Software and drivers**.
3. Download the software for your printer model and operating system.
4. Launch the software file from the folder where the file was saved.

### Method 3: Install from the printer CD (Windows only)

1. Insert the printer CD into the computer.
2. Follow the on-screen instructions to install the software.

#### **i** Install Notes

For more details about the software for the printer, see the install notes file on the printer CD.

### Readiris Pro for HP

Readiris Pro provides your HP product with advanced OCR and scanning features. Easily convert your paper documents into editable and searchable PDF files, ready to be stored and shared. To download the software from the Web, go to: [www.hp.com/support/ijM178MFP](http://www.hp.com/support/ijM178MFP)

Select **Drivers**, select the appropriate operating system, and click **Next**. Click **Application - 3rd Party**, and then click the **Download** button.

## 6. Mobile printing (optional)

### 6.1 Connect the device to the wireless network

To print from a phone or tablet, connect the device to the same wireless network as the printer.

**Apple iOS devices (AirPrint):** Open the item to print, and select the Action icon. Select **Print**, select the printer, and then select **Print**.

**Android devices (4.4 or newer):** Open the item to print, and select the **Menu** button. Select **Print**, select the printer, and select **Print**.

Some devices require downloading the HP Print Service plugin app from the Google Play store.

**Windows Phone:** Download the HP AiO Remote app from the Windows Store.

#### **i** Learn more about mobile printing

For further information on these and other operating systems (Chrome/Google Cloud Print) go to [www.hp.com/go/LaserJetMobilePrinting](http://www.hp.com/go/LaserJetMobilePrinting), or scan the QR code.




### 6.2 Wi-Fi Direct (wireless models only)

Wi-Fi Direct allows Wi-Fi capable devices, such as smart phones, tablets, or computers, to make a wireless network connection directly to the printer without using a wireless router or access point. Connect to the printer's Wi-Fi Direct signal the same way Wi-Fi capable devices are connected to a new wireless network or hotspot.

#### Enable Wi-Fi Direct

Enable Wi-Fi Direct in the HP Embedded Web Server (EWS) by following these steps:

1. On the printer control panel, press the Setup  button, and then open the **Network Setup** menu.
2. Open the following menus:
  - **Wi-Fi Direct**
  - **On/Off**
3. Select the **On** menu item. Selecting the **Off** button disables Wi-Fi Direct printing.

**i** For more information on wireless printing and wireless setup, go to [www.hp.com/go/wirelessprinting](http://www.hp.com/go/wirelessprinting).

#### Discover the printer

1. From the mobile device, turn on the Wi-Fi, and search for wireless networks.
2. Select the printer as shown on the printer control panel.  
**Example printer name:** Direct-bb-HP M277 Laserjet

## 7. Set up HP ePrint via email (optional)

Use HP ePrint via email to print documents by sending them as an email attachment to the printer's email address from any email enabled device, even from devices that are not on the same network.

To use HP ePrint via email, the printer must meet these requirements:

- The printer must be connected to a wired or wireless network and have Internet access.
- HP Web Services must be enabled on the printer, and the printer must be registered with HP Connected.

#### Enable HP Web Services (wireless models only)

1. After the printer is connected to the network, print a configuration page and identify the printer IP address.
2. At the computer, open a web browser and enter the printer IP address into the address line. The HP Embedded Web Server (EWS) opens.
3. Select the **HP Web Services** tab, and click the **Enable** button. The printer configures the connection to the Internet, and then a message appears indicating an information sheet will print
4. Click the **OK** button. An ePrint page prints out. On the ePrint page, look for the e-mail address that is automatically assigned to the printer.

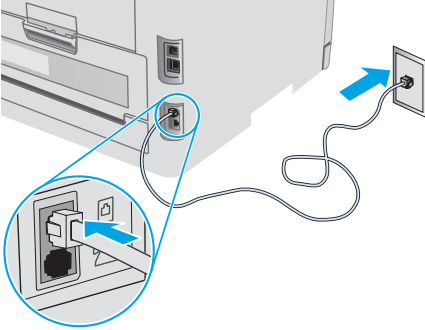
## 8. Set up fax (fax models only - optional)

### 8.1 Connect the printer

The printer is an analog device. HP recommends using the printer on a dedicated analog telephone line.

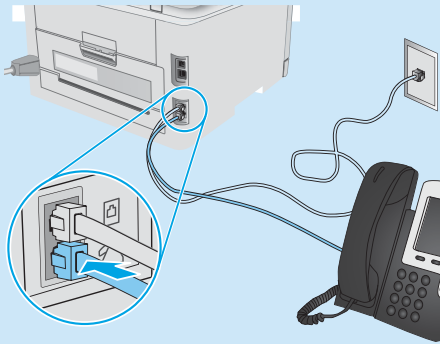
**NOTE:** Some countries/regions might require an adapter for the phone cord that came with the printer.

Connect the phone cord that came with the printer to the Fax port on the printer and to the telephone jack on the wall.



#### How do I connect an answering machine or extension phone?

1. Remove the plug from the phone port.
2. Disconnect the answering machine phone cord from the phone jack, and then connect it to the phone port on the printer.
3. Connect the phone cord that came with the printer to the fax port on the printer and to the telephone jack on the wall.



#### How do I set up HP printers in digital phone environments?

HP printers are designed specifically for use with traditional analog phone services. For a digital phone environment (such as DSL/ADSL, PBX, ISDN, or FoIP), digital-to-analog filters or converters might be necessary when setting up the printer for fax.

**Note:** Depending on the phone company, the printer might not be compatible with all digital service lines or providers, in all digital environments, or with all digital-to-analog converters. Contact the phone company to determine which setup options are best.

**Note:** When setting up ring pattern detection in a PBX phone system that has different ring patterns for internal and external calls, make sure to dial the printer fax number using an external number for recording the ring pattern.

### 8.2 Configure the printer

Configuring the fax time, date, and header settings is required to use the fax feature.

#### HP Fax Setup Wizard (Windows)

1. Open the HP Printer Assistant.
  - **Windows 10:** From the **Start** menu, click **All Apps**, click **HP**, and then select the printer name.
  - **Windows 8.1:** Click the down arrow in lower left corner of the Start screen, and then select the printer name.
  - **Windows 8:** Right-click an empty area on the Start screen, click **All Apps** on the app bar, and then select the printer name.
  - **Windows 7, Windows Vista, and Windows XP:** From the computer desktop, click **Start**, select **All Programs**, click **HP**, click the folder for the printer, select the icon with the printer's name, and then open **HP Printer Assistant**.
2. In the HP Printer Assistant, select **Fax**, and then select **Fax Setup Wizard**.
3. Follow the on-screen instructions to configure the fax settings.

#### Basic Setup menu

1. On the printer control panel, press the **Setup** button.
2. Select **System Setup**, and then select **Time/Date**.
3. Select **Time/Date**.
4. Select the **12-hour** or **24-hour**.
5. Use the keypad to enter the current time, and then press the **OK** button.
6. Select the date format.
7. Use the keypad to enter the current date, and then press the **OK** button.
8. From the **Setup** menu, select **Fax Setup**, and then select **Fax Header**.
9. Use the keypad to enter the fax number, and then press the **OK** button.

**NOTE:** The maximum number of characters for the fax number is 20.
10. Use the keypad to enter your company name or header, and then press the **OK** button.

**NOTE:** The maximum number of characters for the fax header is 40.

#### Learn more!

For more information about other ways to send faxes, such as scheduling a fax to be sent later or sending faxes from a computer, see the user guide on the printer CD, or go to:

[www.hp.com/support/ljM178MFP](http://www.hp.com/support/ljM178MFP)

## 9. Use the scan feature

Use the HP Scan software on your computer to start a scan job at the printer.

### Windows

Open **HP Printer Assistant**, select **Scan**, and then select **Scan a Document or Photo**.

### OS X

Go to the **Applications** folder and open **HP Easy Scan**.

## Troubleshooting

### User guide

The user guide includes printer usage and troubleshooting information. It is available on the printer CD and on the Web:

1. Go to [www.hp.com/support/ljM178MFP](http://www.hp.com/support/ljM178MFP)
2. Select the printer if prompted to, and then click **User Guides**.

### Check for firmware updates

1. Go to [www.hp.com/support/ljM178MFP](http://www.hp.com/support/ljM178MFP)
2. Select the printer if prompted to, and then click **Software and Drivers**.
3. Select the operating system, and click the **Next** button.
4. Select **Firmware**, and click the **Download** button.

### Resolve error code messages (LED control panels)

Error code	Action
ER 01	Load paper
ER 02	Close the front door
ER 04, ER 05, ER 06	Clear paper jam
ER 27	Remove excess paper from Tray 1

### Additional support resources

For HP's all-inclusive help for the printer, go to: [www.hp.com/support/ljM178MFP](http://www.hp.com/support/ljM178MFP)

- Solve problems
- Find advanced configuration instructions
- Download software updates
- Join support forums
- Find warranty and regulatory information
- Access mobile printing resources

### Wired (Ethernet) network connection (optional)

- Verify that the printer is attached to the correct network port using a cable of the correct length.
- Verify the lights next to the network port are lit.
- Verify the print driver is installed on the computer.
- Test the network connection by pinging the network:

#### Windows

Click **Start > Run**. Type **cmd**, and press **Enter**. Type **ping**, type a space, type the printer IP address, and then press **Enter**. **Example IP address:** 192.168.0.1. To find the printer IP, see "Find the printer IP address."

#### OS X

Open the Network Utility, and type the IP address in the **ping** pane. Press **Enter**. **Example IP address:** 192.168.0.1. To find the printer IP, see "Find the printer IP address."


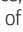
- If the window displays round-trip times, the network is working.
- If the ping does not work, try restarting the printer and recheck all of the connection steps.

### Wireless network connection (wireless models)

- Verify that the network cable is not connected. The printer cannot connect to a wireless network when a network cable is connected.
- Verify that the printer and wireless router are turned on and have power. Also make sure the wireless switch is turned on.
- Verify that the printer is within the range of the wireless network. For most networks, the printer must be within 30 m (100 ft) of the wireless access point (wireless router).
- Verify the print driver is installed on the computer.
- Verify that the computer and printer connect to the same wireless network.
- For Mac, verify that the wireless router supports Bonjour.
- Restart the wireless router.

### Fax troubleshooting (fax models only)

#### Verify the physical connection

- Verify that the phone cord is connected to the fax  port on the back of the printer and to the wall jack.
- For an extension phone or other additional device, verify the phone cord is connected to the telephone  port on the back of the printer and to the device.
- If outgoing phone calls fail because no dial tone is detected or the line is busy, connect to a different phone line.
- For Fax over IP service, reduce the **Fax Speed**, and turn off **Error Correction Mode** from the **Fax Settings** menu on the printer control panel.

#### Verify the printer fax settings

- To use a voice-mail service from the phone company or service provider, make sure that the printer **Rings to Answer** setting is set to be fewer rings than the telephone answering machine.
- If multiple phone numbers are assigned to the same physical phone line and the line is shared by multiple devices, make sure that the printer is set to the correct distinctive ring setting. Use a setting in which the printer answers faxes and ignores other ring types.
- Configuring the Fax Speed setting to **Medium (V.17)** or **Slow (V.29)** can also improve your ability to send a fax.



# Guide de démarrage Color LaserJet Pro MFP M178-M181

English..... 1

Français..... 5

Español ..... 9

Português ..... 13



[www.hp.com/support/ljM178MFP](http://www.hp.com/support/ljM178MFP)



[www.register.hp.com](http://www.register.hp.com)



## IMPORTANT :

Suivez les **étapes 1 à 2** sur l'affiche de configuration matérielle de l'imprimante, puis passez à l'**étape 3**.



## 3. Configuration initiale sur le panneau de commande

Sur le panneau de commande de l'imprimante, vérifiez l'état de l'écran avant de commencer l'installation du logiciel.

## 4. Sélectionner la méthode de connexion



### Connexion USB directement entre l'imprimante et l'ordinateur

Utilisez un câble USB de type A-à-B.

#### Windows

1. Ne connectez pas le câble USB avant d'installer le logiciel. Le processus d'installation vous invite à connecter le câble au moment opportun. Si le câble est déjà connecté, redémarrez l'imprimante lorsque le processus d'installation vous invite à connecter le câble.
2. Passez à l'étape « **5. Télécharger et installer le logiciel** ».

#### OS X

1. Pour OS X, connectez le câble USB entre l'ordinateur et l'imprimante avant d'installer le logiciel.
2. Passez à l'étape « **5. Télécharger et installer le logiciel** ».



### Connexion du réseau sans fil (modèles sans fil uniquement)

#### Panneau de commande à 2 lignes

1. Pour connecter l'imprimante à un réseau sans fil (Wi-Fi), assurez-vous que le point d'accès de l'imprimante et l'ordinateur sont activés et que l'ordinateur est connecté au réseau sans fil.
2. Un câble USB pourrait être requis durant l'installation du logiciel.
3. Pour imprimer à partir d'un ordinateur, passez à l'étape « **5. Télécharger et installer le logiciel** ». Pour imprimer à partir d'un téléphone ou d'une tablette uniquement, passez à l'étape « **6. Impression mobile (facultatif)** ».



### Connexion à un réseau câblé Ethernet (Facultatif)

Utilisez un câble réseau standard.

1. Connectez le câble réseau à l'imprimante et au réseau. Attendez quelques minutes que l'imprimante acquière une adresse réseau.
2. Passez à l'étape « **5. Télécharger et installer le logiciel** ».

### Configurer manuellement l'adresse IP

Consultez le manuel de l'utilisateur de l'imprimante pour obtenir des informations sur la configuration manuelle de l'adresse IP [www.hp.com/support/ljM178MFP](http://www.hp.com/support/ljM178MFP).

## 5. Télécharger et installer le logiciel



### Méthode 1 : Téléchargement de HP Easy Start (Windows et OS X)

1. Visitez la page [123.hp.com/laserjet](http://123.hp.com/laserjet) et cliquez sur **Télécharger**.
2. Suivez les instructions et les invites à l'écran pour enregistrer le fichier sur l'ordinateur.
3. Lancez le fichier du logiciel à partir du dossier dans lequel il a été enregistré.



### Méthode 2 : Téléchargement depuis le site Web d'assistance de l'imprimante (Windows et OS X)

1. Accédez à [www.hp.com/support/ljM178MFP](http://www.hp.com/support/ljM178MFP).
2. Sélectionnez **Logiciels et pilotes**.
3. Téléchargez le logiciel adapté à votre modèle d'imprimante et à votre système d'exploitation.
4. Lancez le fichier du logiciel à partir du dossier dans lequel il a été enregistré.



### Méthode 3 : Installation avec le CD de l'imprimante (Windows uniquement)

1. Insérez le CD de l'imprimante dans votre ordinateur.
2. Suivez les instructions à l'écran pour installer le logiciel.

### Notes d'installation

Pour plus de détails sur le logiciel de l'imprimante, consultez le fichier des notes d'installation sur le CD de l'imprimante.

## Readiris Pro pour HP

Readiris Pro fournit votre produit HP avec des fonctions de reconnaissance optique de caractères et de numérisation avancées. Convertissez facilement vos documents papier en fichiers PDF modifiables et avec possibilité de recherche, prêts à être stockés et partagés. Pour télécharger le logiciel sur Internet, rendez-vous sur : [www.hp.com/support/ljM178MFP](http://www.hp.com/support/ljM178MFP)

Sélectionnez **Pilotes**, puis le système d'exploitation approprié et cliquez sur **Suivant**. Cliquez sur **Application - Tierce**, puis sur le bouton **Télécharger**.

## 6. Impression mobile (facultatif)

### 6.1 Connexion du produit à un réseau sans fil

Pour imprimer depuis un téléphone ou une tablette, connectez le périphérique au même réseau sans fil que l'imprimante.

**Périphériques Apple iOS (AirPrint)** : Ouvrez le document à imprimer, puis sélectionnez l'icône Action. Sélectionnez **Imprimer**, puis l'imprimante et appuyez sur **Imprimer**.

**Périphériques Android (4.4 ou plus récents)** : Ouvrez le document à imprimer, puis sélectionnez le bouton **Menu**. Sélectionnez **Imprimer**, puis l'imprimante et appuyez sur **Imprimer**.

Pour certains périphériques, il est nécessaire de télécharger l'application du module d'extension du service d'impression HP sur Google Play.

**Windows Phone** : téléchargez l'application HP AiO Remote dans le Windows Store.

### En savoir plus sur l'impression mobile

Pour obtenir de plus amples informations sur ces systèmes et les autres systèmes d'exploitation (Chrome/Google Cloud Print), accédez à [www.hp.com/go/LaserJetMobilePrinting](http://www.hp.com/go/LaserJetMobilePrinting) ou numérisez le code QR.




### 6.2 Wi-Fi Direct (modèles sans fil uniquement)

Wi-Fi Direct permet aux périphériques Wi-Fi (smartphones, tablettes ou ordinateurs) d'effectuer une connexion réseau sans fil directement vers l'imprimante sans utiliser de routeur sans fil ou de point d'accès. Les utilisateurs se connectent au signal d'impression directe Wi-Fi de l'imprimante de la même manière qu'ils connectent un périphérique Wi-Fi à un nouveau réseau sans fil ou à une borne d'accès.

#### Activer Wi-Fi Direct

Activez les services Wi-Fi Direct dans le serveur Web intégré (EWS) HP en procédant comme suit :

1. Sur le panneau de commande de l'imprimante, appuyez sur le bouton **Configuration** , puis ouvrez le menu **Configuration réseau**.
2. Ouvrez les menus suivants :
  - **Wi-Fi Direct**
  - **Actif / Inactif**
3. Sélectionnez l'élément de menu **Activé**. Appuyez sur le bouton **Désactivé** pour désactiver l'impression Wi-Fi Direct.

Pour obtenir plus d'informations sur l'impression sans fil et la configuration sans fil, accédez à [www.hp.com/go/wirelessprinting](http://www.hp.com/go/wirelessprinting).

#### Détecter l'imprimante

1. Depuis le périphérique mobile, activez le Wi-Fi, puis recherchez des réseaux sans fil.
2. Sélectionnez l'imprimante tel qu'illustré sur le panneau de commande de l'imprimante. **Exemple de nom d'imprimante** : Direct-bb-HP M277 Laserjet

## 7. Configurer HP ePrint par courrier électronique (facultatif)



Utilisez HP ePrint par courrier électronique pour imprimer des documents en les envoyant en pièce jointe à l'adresse électronique de l'imprimante depuis n'importe quel périphérique activé, même ceux qui ne sont pas sur le même réseau.

Pour utiliser HP ePrint par courrier électronique, l'imprimante doit répondre aux exigences suivantes :

- L'imprimante doit être connectée à un réseau câblé ou sans fil et avoir accès à Internet.
- Les services Web HP doivent être activés sur l'imprimante et celle-ci doit être enregistrée auprès de HP Connected.

### Activer les Services Web HP (modèles sans fil uniquement)

1. Une fois l'imprimante connectée au réseau, imprimez une page de configuration et identifiez l'adresse IP de l'imprimante.
2. Sur votre ordinateur, ouvrez un navigateur Web et saisissez l'adresse IP de l'imprimante dans le champ d'adresse. Le serveur Web intégré (EWS) HP s'ouvre.
3. Sélectionnez l'onglet **Services Web HP**, puis cliquez sur le bouton **Activer**. L'imprimante configure la connexion à Internet, puis un message s'affiche vous indiquant qu'une page d'informations va être imprimée.
4. Cliquez sur le bouton **OK**. Une page ePrint est imprimée. Sur la page ePrint, recherchez l'adresse électronique automatiquement attribuée à l'imprimante.

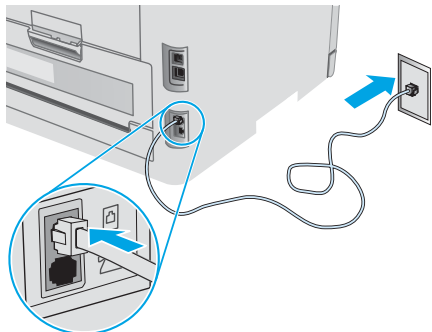
## 8. Configurer le télécopieur (modèles de télécopie uniquement - facultatif)

### 8.1 Connexion de l'imprimante

Cette imprimante est un périphérique analogique. HP recommande de relier l'imprimante à une ligne téléphonique analogique dédiée.

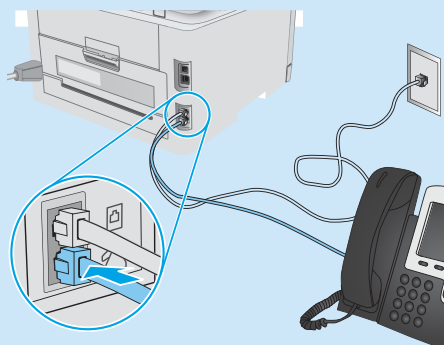
**REMARQUE :** Dans certains pays/régions, il peut être nécessaire d'utiliser un adaptateur pour le cordon téléphonique fourni avec l'imprimante.

Connectez le cordon téléphonique fourni avec l'imprimante au port de télécopie sur l'imprimante et à la prise téléphonique murale.



#### Comment puis-je connecter un répondeur ou un téléphone supplémentaire ?

1. Retirez la prise du port du téléphone.
2. Débranchez le cordon téléphonique du répondeur de la prise téléphonique, puis connectez-le au port du téléphone sur l'imprimante.
3. Connectez le cordon téléphonique fourni avec l'imprimante au port de télécopie sur l'imprimante et à la prise téléphonique murale.



#### Comment puis-je configurer les imprimantes HP dans des environnements de téléphonie numérique ?

Les imprimantes HP sont spécifiquement conçues pour être utilisées avec les services téléphoniques analogiques classiques. Pour un environnement de téléphonie numérique (tels que DSL/ADSL, PBX, RNIS ou FoIP), des filtres ou des convertisseurs numérique-analogique pourraient être nécessaires lors de la configuration de l'imprimante pour la télécopie.

**Remarque :** Selon la compagnie de téléphone, l'imprimante pourrait ne pas être compatible avec toutes les lignes de services numériques ou tous les fournisseurs, dans tous les environnements numériques, ou avec tous les convertisseurs numérique-analogique. Contactez votre compagnie de téléphone pour déterminer les meilleures options de configuration.

**Remarque :** Lors de l'installation de la détection de modèle de sonnerie sur un système téléphonique PBX qui comporte différents modèles de sonneries pour les appels internes et externes, assurez-vous de composer le numéro de télécopie de l'imprimante en utilisant un numéro externe pour enregistrer le modèle de sonnerie.

### 8.2 Configuration de l'imprimante

Vous devez configurer les paramètres d'heure, de date et d'en-tête de télécopie pour pouvoir utiliser la fonction de télécopie.

#### Assistant de configuration du télécopieur HP (Windows)

1. Ouvrez l'assistant HP Printer.
  - **Windows 10 :** Dans le menu **Démarrer**, cliquez sur **Toutes les applications**, sur **HP**, puis sélectionnez le nom de l'imprimante.
  - **Windows 8.1 :** cliquez sur la flèche vers le bas dans le coin inférieur gauche de l'écran Démarrer, puis sélectionnez le nom de l'imprimante.
  - **Windows 8 :** cliquez avec le bouton droit de la souris sur une zone vide de l'écran Démarrer, cliquez sur **Toutes les applications** sur la barre d'applications, puis sélectionnez le nom de l'imprimante.
  - **Windows 7, Windows Vista et Windows XP :** Depuis le bureau de l'ordinateur, cliquez sur **Démarrer**, sélectionnez **Tous les programmes**, cliquez sur **HP**, cliquez sur le dossier de l'imprimante, sélectionnez l'icône présentant le nom de l'imprimante, puis ouvrez **l'Assistant d'imprimante HP**.
2. Dans l'Assistant d'imprimante HP, sélectionnez **Télécopie**, puis **Assistant de configuration du télécopieur**.
3. Suivez les instructions qui s'affichent à l'écran pour configurer les paramètres de télécopie.

#### Menu de configuration de base

1. Sur le panneau de commande de l'imprimante, appuyez sur le bouton **Configuration**.
2. Sélectionnez **Configuration système**, puis sélectionnez **Heure/Date**.
3. Sélectionnez **Heure/Date**.
4. Sélectionnez **12 heures** ou **24 heures**.
5. Avec le pavé numérique, entrez l'heure actuelle, puis appuyez sur le bouton **OK**.
6. Sélectionnez le format de la date.
7. Avec le pavé numérique, entrez la date actuelle, puis appuyez sur le bouton **OK**.
8. Dans le menu **Configuration**, sélectionnez **Configuration du télécopieur**, puis **En-tête de télécopie**.
9. Utilisez le pavé numérique pour saisir le numéro de télécopie, puis appuyez sur **OK**.

**REMARQUE :** le nombre maximal de caractères pour un numéro de télécopie est de 20.
10. Utilisez le pavé numérique pour entrer le nom ou l'en-tête de votre entreprise, puis appuyez sur le bouton **OK**.

**REMARQUE :** le nombre maximal de caractères pour un en-tête de télécopie est de 40.

#### Pour en savoir plus

Pour obtenir plus d'informations sur d'autres manières de procéder à l'envoi de télécopies, telles que la planification ultérieure d'une télécopie à envoyer ou l'envoi depuis un ordinateur, consultez le Manuel de l'utilisateur sur le CD de l'imprimante ou accédez à : [www.hp.com/support/ljM178MFP](http://www.hp.com/support/ljM178MFP)

## 9. Utiliser la fonction de numérisation

Utilisez le logiciel HP Scan sur votre ordinateur pour lancer un travail de numérisation sur l'imprimante.

### Windows

Ouvrez l'Assistant d'imprimante HP, sélectionnez **Numériser**, puis **Numériser un document ou une photo**.

### OS X

Accédez au dossier **Applications** et ouvrez **HP Easy Scan**.

# Dépannage

## Manuel de l'utilisateur

Le manuel de l'utilisateur comprend des informations relatives à l'utilisation de l'imprimante et au dépannage. Il est disponible sur le CD de l'imprimante et sur le Web :

1. Accédez à [www.hp.com/support/ljM178MFP](http://www.hp.com/support/ljM178MFP)
2. Sélectionnez l'imprimante si vous y êtes invité, puis cliquez sur **Manuels de l'utilisateur**.

## Recherche des mises à jour de micrologiciels

1. Accédez à [www.hp.com/support/ljM178MFP](http://www.hp.com/support/ljM178MFP)
2. Sélectionnez l'imprimante si vous y êtes invité, puis cliquez sur **Logiciels et pilotes**.
3. Sélectionnez le système d'exploitation et cliquez sur le bouton **Suivant**.
4. Sélectionnez le **micrologiciel** et cliquez sur le bouton **Télécharger**.

## Résoudre les messages de code d'erreur (panneaux de commande LED)

Code d'erreur	Action
ER 01	Chargement du papier
ER 02	Fermer la porte avant
ER 04, ER 05, ER 06	Éliminer le bourrage papier
ER 27	Retirer l'excès de papier du bac 1.

## Ressources d'assistance supplémentaires

Pour l'aide globale de HP relative à l'imprimante, allez sur : [www.hp.com/support/ljM178MFP](http://www.hp.com/support/ljM178MFP)

- Résolution des problèmes
- Recherche d'instructions de configuration avancées
- Téléchargement des mises à jour du logiciel
- Inscription au forum d'assistance
- Recherche d'informations réglementaires et de garantie
- Accès aux ressources d'impression mobile

## Connexion à un réseau câblé (Ethernet) (facultatif)

- Vérifiez que l'imprimante est connectée au port réseau approprié à l'aide d'un câble de longueur suffisante.
- Vérifiez que les voyants situés à côté du port réseau sont allumés.
- Vérifiez que le pilote d'impression est bien installé sur l'ordinateur.
- Testez la connexion réseau en exécutant une commande Ping sur le réseau :

### Windows

Cliquez sur **Démarrer** > **Exécuter**. Tapez **cmd**, puis appuyez sur **Entrée**. Tapez **ping**, puis une espace, entrez l'adresse IP de l'imprimante, puis appuyez sur **Entrée**. **Exemple d'adresse IP** : 192.168.0.1. Pour trouver l'adresse IP de l'imprimante, consultez la section « Rechercher l'adresse IP de l'imprimante ».

### OS X

Ouvrez l'utilitaire réseau et tapez l'adresse IP dans le volet **ping**. Appuyez sur **Entrée**. **Exemple d'adresse IP** : 192.168.0.1. Pour trouver l'adresse IP de l'imprimante, consultez la section « Rechercher l'adresse IP de l'imprimante ».


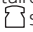
- Si la fenêtre affiche des temps de propagation en boucle, cela signifie que le réseau est opérationnel.
- Si le ping ne fonctionne pas, essayez de redémarrer l'imprimante et vérifiez à nouveau toutes les étapes de connexion.

## Connexion du réseau sans fil (modèles sans fil uniquement)

- Vérifiez que le câble réseau n'est pas connecté. L'imprimante ne peut pas se connecter à un réseau sans fil lorsqu'un câble réseau est connecté.
- Vérifiez que l'imprimante et le routeur sans fil sont sous tension et alimentés. Vérifiez également que l'interrupteur sans fil est activé.
- Vérifiez que l'imprimante se trouve dans la plage du réseau sans fil. Pour la plupart des réseaux, l'imprimante doit se trouver dans une plage de 30 m (100 pi) du point d'accès sans fil (routeur sans fil).
- Vérifiez que le pilote d'impression est bien installé sur l'ordinateur.
- Vérifiez que l'ordinateur et l'imprimante se connectent au même réseau sans fil.
- Pour Mac, vérifiez que le routeur sans fil prend en charge Bonjour.
- Redémarrez le routeur sans fil.

## Dépannage du télécopieur (modèles de télécopie uniquement)

### Vérifier la connexion physique

- Vérifiez que le cordon téléphonique est connecté au port de télécopie  situé à l'arrière de l'imprimante et à la prise murale.
- Pour un téléphone ou un autre périphérique supplémentaire, vérifiez que le cordon téléphonique est connecté au port du téléphone  situé à l'arrière de l'imprimante et au périphérique.
- Si les appels téléphoniques sortants échouent car aucune tonalité n'est détectée ou que la ligne est occupée, connectez-vous à une ligne de téléphone différente.
- Pour FoIP, réduisez la **vitesse de la télécopie** et désactivez le **mode de correction d'erreur** du menu des **paramètres de télécopie** sur le panneau de commande de l'imprimante.

### Vérifier les paramètres de télécopie de l'imprimante

- Pour utiliser un service de messagerie vocale de la compagnie de téléphone ou du fournisseur de services, assurez-vous que le paramètre **Sonneries avant réponse** est défini sur moins de sonneries que le répondeur téléphonique.
- Si plusieurs numéros de téléphone sont affectés à la même ligne téléphonique physique et que celle-ci est partagée par plusieurs périphériques, assurez-vous que l'imprimante est définie sur le réglage correct de sonnerie distincte. Utilisez un paramètre dans lequel l'imprimante répond aux télécopies et ne tient pas compte des autres types de sonneries.
- La configuration des paramètres de vitesse de télécopie sur **Moyenne (V.17)** ou **Lente (V.29)** peut également améliorer votre capacité à envoyer une télécopie.





# Guía de introducción de Color LaserJet Pro MFP M178-M181

English..... 1

Français..... 5

Español ..... 9

Português ..... 13



[www.hp.com/support/ljM178MFP](http://www.hp.com/support/ljM178MFP)

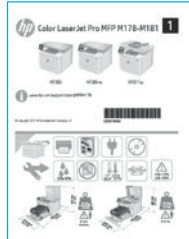


[www.register.hp.com](http://www.register.hp.com)



## IMPORTANTE:

Siga los **pasos 1-2** del folleto de configuración del hardware de la impresora y, después, continúe con el **paso 3**.



## 3. Configuración inicial en el panel de control

En el panel de control de la impresora, compruebe el estado de la pantalla antes de comenzar a instalar el software.

## 4. Selección del método de conexión



### Conexión USB directamente entre la impresora y el equipo

Utilice un cable USB de tipo A a B.

#### Windows

1. No conecte el cable USB antes de instalar el software. El proceso de instalación del software muestra un aviso para conectar el cable en el momento adecuado. Si el cable ya está conectado, reinicie la impresora cuando el proceso de instalación muestre el aviso para conectar el cable.
2. Continúe con **"5. Descarga e instalación del software"**.

#### OS X

1. Para OS X, conecte el cable USB entre el equipo y la impresora antes de instalar el software.
2. Continúe con **"5. Descarga e instalación del software"**.



### Conexión de la red inalámbrica (solo modelos inalámbricos)

#### Paneles de control de 2 líneas

1. Antes de conectar la impresora a una red inalámbrica (Wi-Fi), asegúrese de que la impresora, el punto de acceso y el equipo estén encendidos y de que el equipo esté conectado a la red inalámbrica.
2. Es posible que se necesite un cable USB durante la instalación del software.
3. Para imprimir desde un ordenador, continúe con **"5. Descarga e instalación del software"**. Para imprimir solamente desde un teléfono o una tableta, continúe con el paso **"6. Impresión móvil (opcional)"**.



### Conexión a una red por cable Ethernet (opcional)

Utilice un cable de red estándar.

1. Conecte el cable de red a la impresora y a la red. Espere unos minutos a que la impresora obtenga la dirección de red.
2. Continúe con **"5. Descarga e instalación del software"**.

## Configuración manual de la dirección IP

Consulte la Guía del usuario de la impresora para obtener información sobre cómo configurar manualmente la dirección IP [www.hp.com/support/ljM178MFP](http://www.hp.com/support/ljM178MFP).

## 5. Descarga e instalación del software



### Método 1: Descarga desde HP Easy Start (Windows y OS X)

1. Vaya a [123.hp.com/laserjet](http://123.hp.com/laserjet) y haga clic en **Descargar**.
2. Siga las instrucciones e indicaciones en pantalla para guardar el archivo en el equipo.
3. Inicie el archivo de software de la carpeta en la que se guardó el archivo.



### Método 2: Descarga desde el sitio web de asistencia de la impresora (Windows y OS X)

1. Vaya a [www.hp.com/support/ljM178MFP](http://www.hp.com/support/ljM178MFP).
2. Seleccione **Software y controladores**.
3. Descargue el software para su modelo de impresora y sistema operativo.
4. Inicie el archivo de software de la carpeta en la que se guardó el archivo.



### Método 3: Instalación desde el CD de la impresora (solo Windows)

1. Inserte el CD de la impresora en el equipo.
2. Siga las instrucciones en pantalla para instalar el software.

### Notas sobre la instalación

Para obtener más información acerca del software de la impresora, consulte el archivo de notas sobre la instalación del CD de la impresora.

### Readiris Pro para HP

Readiris Pro le da a su producto HP funciones avanzadas de reconocimiento óptico de caracteres (OCR) y escaneo. Convierta fácilmente los documentos impresos en archivos PDF que puede editar, guardar y compartir, además de poder hacer búsquedas. Para descargar el software de la Web, vaya a: [www.hp.com/support/ljM178MFP](http://www.hp.com/support/ljM178MFP)

Seleccione **Controladores** y el sistema operativo correspondiente; después, haga clic en **Siguiente**. Haga clic en **Aplicación de terceros** y, a continuación, en el botón **Descargar**.

## 6. Impresión móvil (opcional)

### 6.1 Conexión del dispositivo a la red inalámbrica

Para imprimir desde un teléfono o una tableta, conecte el dispositivo a la misma red inalámbrica que la impresora.

**Dispositivos iOS de Apple (AirPrint):** Abra el elemento que desea imprimir y seleccione el icono Acción. Seleccione primero **Imprimir**, después la impresora y por último, de nuevo **Imprimir**.

**Dispositivos Android (4.4 o más recientes):** Abra el elemento que desee imprimir y seleccione el botón **Menú**. Seleccione primero **Imprimir**, después la impresora y por último, de nuevo **Imprimir**.

Algunos dispositivos requieren que se descargue el complemento HP Print Service de Play Store de Google.


**Windows Phone:** Descargue la aplicación HP AiO Remote de Windows Store.

### 6.2 Wi-Fi Direct (solo modelos inalámbricos)

Wi-Fi Direct permite que los dispositivos con capacidad Wi-Fi, como por ejemplo, los teléfonos inteligentes, las tabletas o los equipos, realicen conexiones de red inalámbricas directamente a la impresora sin utilizar un direccionador ni un punto de acceso inalámbricos. Conéctese a la señal directa de Wi-Fi Direct de la impresora del mismo modo que conecta un dispositivo con capacidad Wi-Fi a una red inalámbrica nueva o a un punto de acceso inalámbrico.

#### Activar Wi-Fi Direct

Active Wi-Fi Direct en el servidor Web incorporado de HP (EWS) siguiendo estos pasos:

1. En el panel de control de la impresora, pulse el botón Configuración  y, a continuación, abra el menú **Configuración de red**.
2. Abra los siguientes menús:
  - **Wi-Fi Direct**
  - **Activada/desactivada**
3. Seleccione el elemento de menú **Activada**. Al seleccionar la opción **Desactivado** se desactiva la impresión con Wi-Fi Direct.

Para obtener más información sobre la impresión inalámbrica y la configuración inalámbrica, visite [www.hp.com/go/wirelessprinting](http://www.hp.com/go/wirelessprinting).

#### Detección de la impresora

1. En el dispositivo móvil, active la conectividad Wi-Fi y busque redes inalámbricas.
2. Seleccione la impresora que se muestra en el panel de control de impresoras. **Nombre de impresora de ejemplo:** Direct-bb-HP M277 Laserjet

### Obtener más información sobre la impresión móvil

Para obtener más información acerca de este y otros sistemas operativos (Chrome/Google Cloud Print) vaya a [www.hp.com/go/LaserJetMobilePrinting](http://www.hp.com/go/LaserJetMobilePrinting), o escanee el código QR a continuación.



## 7. Configuración de HP ePrint a través del correo electrónico (opcional)

Utilice HP ePrint a través del correo electrónico para imprimir documentos enviándolos como adjunto de un mensaje de correo electrónico a la dirección de correo de la impresora desde cualquier dispositivo que tenga acceso al correo electrónico, incluso desde dispositivos que no están en la misma red.

Para utilizar HP ePrint a través del correo electrónico, la impresora debe cumplir los requisitos siguientes:

- La impresora debe estar conectada a una red por cable o inalámbrica y disponer de acceso a Internet.
- Los servicios web de HP deben estar activados en la impresora, la cual debe estar registrada en HP Connected.

### Activación de los servicios Web de HP (solo para los modelos inalámbricos)

1. Una vez que la impresora se encuentre conectada a la red, imprima una página de configuración e identifique la dirección IP de la impresora.
2. En el equipo, abra un navegador Web e introduzca la dirección IP de la impresora en la línea de la dirección. Se abre el servidor web incorporado (EWS) de HP.
3. Seleccione la ficha **Servicios Web de HP** y haga clic en el botón **Activar**. La impresora configura la conexión a Internet y, a continuación, se muestra un mensaje en que se indica que se imprimirá una hoja de información.
4. Haga clic en el botón **Aceptar**. Se imprime una página de ePrint. En la página de ePrint, busque la dirección de correo electrónico que se asigna automáticamente a la impresora.

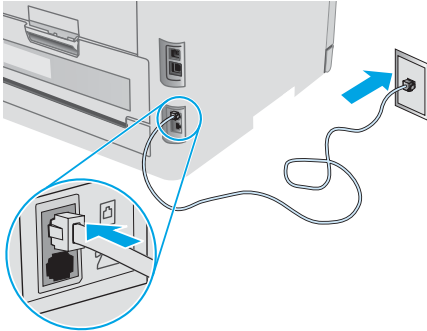
## 8. Configuración de fax (solo para modelos con fax, opcional)

### 8.1 Conexión de la impresora

La impresora es un dispositivo analógico. HP recomienda utilizar la impresora con una línea de teléfono analógica exclusiva.

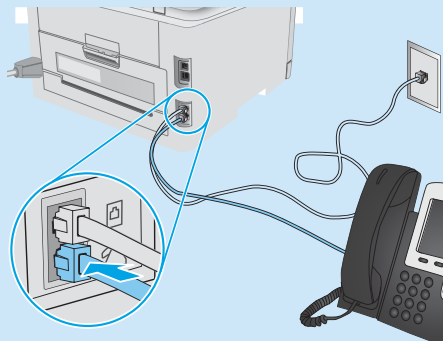
**NOTA:** En algunos países/regiones podría ser necesario utilizar el adaptador para cable telefónico incluido con la impresora.

Conecte el cable telefónico suministrado con la impresora al puerto de fax de la impresora y a la toma telefónica de la pared.



#### ¿Cómo conecto un contestador o un teléfono con extensión?

1. Extraiga la clavija del puerto telefónico de la impresora.
2. Desconecte el cable telefónico del contestador de la toma telefónica y, a continuación, conéctelo al puerto telefónico de la impresora.
3. Conecte el cable telefónico suministrado con la impresora al puerto de fax de la impresora y a la toma telefónica de la pared.



#### ¿Cómo configuro las impresoras HP en entornos telefónicos digitales?

Las impresoras HP están específicamente diseñadas para utilizarse en servicios de telefonía analógica tradicionales. En un entorno telefónico digital (como DSL/ADSL, PBX, RDSI o FoIP), es posible que sean necesarios filtros de digital a analógico o convertidores cuando se realice el ajuste de la impresora para fax.

**Nota:** En función de la compañía telefónica, es posible que la impresora no sea compatible con todas las líneas de servicio digital o proveedores, en todos los entornos digitales ni con todos los convertidores de digital a analógico. Póngase en contacto con la compañía telefónica para determinar qué opciones de configuración son las mejores.

**Nota:** Cuando ajuste la detección del patrón de tono en un sistema de teléfono PBX que tenga diferentes patrones de tono para llamadas internas y externas, asegúrese de marcar el número de fax de la impresora mediante un número externo para grabar el patrón de tono.

### 8.2 Configuración de la impresora

Se deben configurar los ajustes de hora, fecha y encabezado de fax para utilizar la función de fax del producto.

#### Asistente de configuración de fax de HP (Windows)

1. Abra HP Printer Assistant.
  - **Windows 10:** Desde el menú **Inicio**, haga clic en **Todas las aplicaciones**, haga clic en **HP** y, a continuación, seleccione el nombre de la impresora.
  - **Windows 8.1:** en la esquina inferior izquierda de la pantalla, haga clic en la pantalla Inicio y seleccione el nombre de la impresora.
  - **Windows 8:** Haga clic con el botón derecho del ratón en un área vacía de la pantalla Inicio, haga clic en Todas las aplicaciones en la barra de aplicaciones y, a continuación, seleccione el nombre de la impresora.
  - **Windows 7, Windows Vista y Windows XP:** En el escritorio del equipo, haga clic en Inicio, seleccione Todos los programas, haga clic en HP y, en la carpeta de la impresora, seleccione el ícono con el nombre de la impresora; a continuación, abra **HP Printer Assistant**.
2. En HP Printer Assistant, seleccione **Fax** y, a continuación, seleccione **Asistente de configuración de fax**.
3. Siga las instrucciones de la pantalla para configurar los ajustes de fax.

#### Menú Configuración básica

1. En el panel de control de la impresora, pulse el botón **Configuración**.
2. Seleccione **Configuración del sistema** y, a continuación, **Hora/fecha**.
3. Seleccione **Hora/Fecha**.
4. Seleccione el formato de **12** o de **24 horas**.
5. Escriba la hora actual en el teclado y, a continuación, pulse el botón **Aceptar**.
6. Seleccione el formato de fecha.
7. Escriba la fecha actual en el teclado y, a continuación, pulse el botón **Aceptar**.
8. En el menú **Configuración**, seleccione **Configuración de fax** y, después, **Encabezado de fax**.
9. Escriba el número de fax en el teclado y, a continuación, pulse el botón **Aceptar**.

**NOTA:** El número máximo de caracteres para el número de fax es de 20.

10. Escriba el nombre o el encabezado de la empresa en el teclado y, a continuación, pulse el botón **Aceptar**.

**NOTA:** El número máximo de caracteres para el encabezado de fax es de 40.

#### Obtener más información

Para obtener más información sobre otras maneras de enviar faxes, como programar un fax para que se envíe más tarde o enviar faxes desde un equipo, consulte la Guía del usuario en el CD de la impresora o vaya a: [www.hp.com/support/ijm178MFP](http://www.hp.com/support/ijm178MFP)

## 9. Uso de la función de escaneo

Utilice el software HP Scan en el equipo para iniciar un trabajo de escaneo en la impresora.

### Windows

Abra **HP Printer Assistant**, seleccione **Escanear** y, a continuación, seleccione **Escanear un documento o una fotografía**.

### OS X

Vaya a la carpeta **Aplicaciones** y abra **HP Easy Scan**.

# Solución de problemas

## Guía del usuario

En la Guía del usuario se incluye información sobre el uso de la impresora y solución de problemas. Está disponible en el CD de la impresora y en la Web:

1. Vaya a [www.hp.com/support/ijm178MFP](http://www.hp.com/support/ijm178MFP)
2. Seleccione la impresora si se le solicita y, a continuación, haga clic en **Guías del usuario**.

## Comprobar las actualizaciones del firmware

1. Vaya a [www.hp.com/support/ijm178MFP](http://www.hp.com/support/ijm178MFP)
2. Seleccione la impresora si se le solicita y, a continuación, haga clic en **Software y controladores**.
3. Seleccione el sistema operativo y haga clic en el botón **Siguiente**.
4. Seleccione **Firmware** y haga clic en el botón **Descargar**.

## Mensajes de resolución de códigos de error (paneles de control LED)

Código de error	Acción
ER 01	Cargue el papel
ER 02	Cierre la puerta delantera
ER 04, ER 05, ER 06	Elimine el atasco de papel
ER 27	Extraiga el exceso de papel de la bandeja 1.

## Recursos de asistencia adicional

En caso de que desee obtener ayuda integral de HP para la impresora, vaya a: [www.hp.com/support/ijm178MFP](http://www.hp.com/support/ijm178MFP)

- Solucionar problemas
- Buscar instrucciones de configuración avanzada
- Descargar las actualizaciones de software
- Participar en foros de asistencia
- Buscar información legal y sobre la garantía
- Acceder a recursos de impresión móvil

## Conexión a una red por cable (Ethernet) (opcional)

- Compruebe que la impresora esté conectada al puerto de red correcto mediante un cable de la longitud apropiada.
- Verifique que las luces que hay junto al puerto de red estén encendidas.
- Compruebe que el controlador de impresión esté instalado en el equipo.
- Compruebe la disponibilidad de recursos de red (ping) para probar la conexión de red:

### Windows

Haga clic en **Inicio** > **Ejecutar**. Escriba **cmd** y pulse **Intro**. Escriba **ping**, introduzca un espacio, escriba la dirección IP de la impresora y, a continuación, pulse **Intro**. **Dirección IP de ejemplo:** 192.168.0.1. Para obtener la dirección IP de la impresora, consulte la sección "Obtener la dirección IP de la impresora".

### OS X

Abra la Utilidad de red y escriba la dirección IP en el panel **ping**. Pulse **Intro**. **Dirección IP de ejemplo:** 192.168.0.1. Para obtener la dirección IP de la impresora, consulte la sección "Obtener la dirección IP de la impresora".


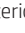
- Si en la ventana se muestran tiempos de recorrido de ida y vuelta, la red está funcionando.
- Si la comprobación de la disponibilidad de recursos de red (ping) no funciona, pruebe a reiniciar la impresora y revise de nuevo todos los pasos de conexión.

## Conexión de la red inalámbrica (modelos inalámbricos)

- Verifique que el cable de red no esté conectado. La impresora no puede conectarse a una red inalámbrica cuando se conecta un cable de red.
- Compruebe que la impresora y el direccionador inalámbrico estén encendidos y tengan alimentación. Asegúrese también de que el interruptor inalámbrico esté encendido.
- Compruebe que la impresora se encuentre dentro del alcance de la red inalámbrica. Para la mayoría de las redes, la impresora debe encontrarse dentro de un alcance de 30 m (100 pies) del punto de acceso inalámbrico (direccionador inalámbrico).
- Compruebe que el controlador de impresión esté instalado en el equipo.
- Compruebe que el equipo y la impresora estén conectados a la misma red inalámbrica.
- En Mac, verifique que el direccionador inalámbrico sea compatible con Bonjour.
- Reinicie el direccionador inalámbrico.

## Solución de problemas de fax (solo modelos de fax)

### Verifique la conexión física

- Verifique que el cable telefónico esté conectado al puerto de fax  en la parte posterior de la impresora y a la toma de pared.
- En un teléfono de extensión u otro dispositivo adicional, verifique que el cable telefónico está conectado al puerto telefónico  en la parte posterior de la impresora y al dispositivo.
- Si las llamadas telefónicas salientes fallan debido a que no se detecta tono de llamada o porque la línea está ocupada, conéctese a una línea telefónica diferente.
- Para el servicio de fax sobre IP, reduzca la **velocidad de fax** y desactive el **modo de corrección de errores** en el menú **Configuración de fax** del panel de control de la impresora.

### Verificación de los ajustes de fax de la impresora

- Para utilizar un servicio de correo por voz de la compañía telefónica o del proveedor del servicio, asegúrese de que el ajuste **Tonos para contestar** de la impresora esté ajustado en menos tonos que el contestador.
- Si se han asignado varios números de teléfono a la misma línea telefónica física y varios dispositivos la comparten, asegúrese de que la impresora esté configurada para corregir el ajuste de tono distintivo. Utilice un ajuste con que la impresora responda a los faxes e ignore otros tipos de tono.
- Configurar el ajuste de Velocidad del fax en **Medio (Valor 17)** o **Lento (Valor 29)** también puede mejorar su capacidad de enviar un fax.



# Guia de primeiros passos da Color LaserJet Pro MFP M178-M181

English..... 1

Français..... 5

Español ..... 9

Português ..... 13



[www.hp.com/support/ljM178MFP](http://www.hp.com/support/ljM178MFP)



[www.register.hp.com](http://www.register.hp.com)



## IMPORTANTE:

Siga as **Etapas 1 a 2** no pôster de configuração de hardware da impressora, então prossiga para a **Etapa 3**.



## 3. Configuração inicial no painel de controle

No painel de controle da impressora, verifique o status da tela antes de iniciar a instalação do software.

## 4. Selecionar o método de conexão



### Conexão USB direta entre a impressora e o computador

É necessário utilizar um cabo USB do tipo A a B.

#### Windows

1. Não conecte o cabo USB antes de instalar o software. O processo de instalação solicitará a conexão do cabo no momento apropriado. Se o cabo já estiver conectado, reinicie a impressora quando a instalação solicitar a conexão do cabo.
2. Prossiga para **“5. Download e instalação do software”**.

#### OS X

1. Para OS X, conecte o cabo USB entre o computador e a impressora antes de instalar o software.
2. Prossiga para **“5. Download e instalação do software”**.



### Conexão da rede sem fio (somente modelos sem fio) Painéis de controle de 2 linhas

1. Para conectar a impressora a uma rede sem fio (Wi-Fi), verifique se a impressora, o ponto de acesso e o computador estão ligados e se o computador está conectado à rede sem fio.
2. Pode ser necessário usar um cabo USB durante a instalação do software.
3. Para imprimir de um computador, prossiga para **“5. Download e instalação do software”**. Para imprimir somente de um smartphone ou de um tablet, prossiga para **“6. Impressão móvel (opcional)”**.



### Conexão de rede Ethernet com fio (opcional)

Use um cabo de rede padrão.

1. Conecte o cabo de rede à impressora e à rede. Aguarde alguns minutos até a impressora adquirir um endereço de rede.
2. Prossiga para **“5. Download e instalação do software”**.

### Configurar manualmente o endereço IP

Consulte o guia do usuário da impressora para obter informações sobre como configurar o endereço IP manualmente [www.hp.com/support/ljM178MFP](http://www.hp.com/support/ljM178MFP).

## 5. Download e instalação do software



### Método 1: Faça download do HP Easy Start (Windows e OS X)

1. Acesse [123.hp.com/laserjet](http://123.hp.com/laserjet) e clique em **Download**.
2. Siga as instruções na tela e os comandos para salvar o arquivo no computador.
3. Inicie o arquivo de software a partir da pasta em que ele foi salvo.



### Método 2: Faça download do site de suporte da impressora (Windows e OS X)

1. Acesse [www.hp.com/support/ljM178MFP](http://www.hp.com/support/ljM178MFP).
2. Selecione **Software e drivers**.
3. Faça o download do software para seu modelo de impressora e sistema operacional.
4. Inicie o arquivo de software a partir da pasta em que ele foi salvo.



### Método 3: Instale do CD da impressora (somente Windows)

1. Insira o CD da impressora no computador.
2. Siga as instruções exibidas na tela para instalar o software.

### Notas sobre a instalação

Para obter mais detalhes sobre o software para a impressora, consulte o arquivo Notas sobre a instalação no CD da impressora.

### Readiris Pro for HP

O Readiris Pro fornece ao seu produto HP OCR avançado e recursos de digitalização. Converta facilmente seus documentos em papel em arquivos PDF que podem ser editados e pesquisados, prontos para serem armazenados e compartilhados. Para fazer download do software pela Web, acesse: [www.hp.com/support/ljM178MFP](http://www.hp.com/support/ljM178MFP)

Selecione **Drivers**. Em seguida, selecione o sistema operacional apropriado e clique em **Avançar**. Clique em **Aplicativo - terceiros** e depois no botão **Download**.

## 6. Impressão móvel (opcional)

### 6.1 Conectar o dispositivo à rede sem fio

Para imprimir usando um telefone ou tablet, conecte o dispositivo à mesma rede sem fio em que a impressora está.

**Dispositivos Apple iOS (AirPrint):** Abra o item a ser impresso e selecione o ícone Arquivo. Selecione **Imprimir**, selecione a impressora e selecione **Imprimir**.

**Dispositivos Android (4.4 ou versões posteriores):** Abra o item a ser impresso e selecione o botão **Menu**. Selecione **Imprimir**, selecione a impressora e selecione **Imprimir**.

Alguns dispositivos exigem que o plug-in HP Print Service seja baixado da Google Play Store.

**Windows Phone:** Baixe o aplicativo HP AiO Remote da Windows Store.

### Saiba mais sobre a impressão móvel

Para obter mais informações sobre esses e outros sistemas operacionais (Chrome/Google Cloud Print) acesse [www.hp.com/go/LaserJetMobilePrinting](http://www.hp.com/go/LaserJetMobilePrinting) ou escaneie o código QR.



### 6.2 Wi-Fi Direct (somente modelo sem fio)

O Wi-Fi Direct permite que dispositivos compatíveis com Wi-Fi, como smartphones, tablets ou computadores, façam uma conexão de rede sem fio diretamente com a impressora sem o uso de um ponto de acesso ou roteador sem fio. Conecte-se ao sinal Wi-Fi Direct da impressora da mesma maneira que dispositivos compatíveis com Wi-Fi se conectam a uma nova rede sem fio ou hotspot.

#### Ativar o Wi-Fi Direct

Ative o Wi-Fi Direct no Servidor da Web incorporado (EWS) da HP seguindo estas etapas:

1. No painel de controle da impressora, pressione o botão **Configuração** e, em seguida, abra o menu **Configuração de rede**.
2. Abra os seguintes menus:
  - **Wi-Fi Direct**
  - **Ativar/Desativar**
3. Selecione o item de menu **Ativar**. Selecione o botão **Desativar** para desativar a impressão por Wi-Fi Direct.

Para obter mais informações sobre impressão sem fio e configuração sem fio, acesse [www.hp.com/go/wirelessprinting](http://www.hp.com/go/wirelessprinting).

#### Descobrir a impressora

1. No dispositivo móvel, ative a conexão Wi-Fi e procure redes sem fio.
2. Selecione a impressora conforme mostrado no painel de controle dela.  
**Nome da impressora de exemplo:** Direct-bb-HP M277 Laserjet

## 7. Configurar o HP ePrint por e-mail (opcional)



Use o HP ePrint via e-mail para imprimir documentos enviando-os como um anexo de e-mail para o endereço de e-mail da impressora de qualquer dispositivo compatível com e-mail, mesmo de dispositivos que não estejam na mesma rede.

Para usar o HP ePrint via e-mail, a impressora deverá atender a estes requisitos:

- A impressora deve estar conectada a uma rede com ou sem fio e ter acesso à Internet.
- Os Serviços da Web HP devem estar habilitados na impressora, e ela deverá estar registrada no HP Connected.

#### Ativar o HP Web Services (somente nos modelos sem fio)

1. Depois que a impressora for conectada à rede, imprima uma página de configuração e identifique o endereço IP dessa impressora.
2. No computador, abra um navegador da Web e insira o endereço IP da impressora na linha de endereço. O Servidor da Web Incorporado (EWS) HP será aberto.
3. Selecione a guia **HP Web Services** e clique no botão **Ativar**. A impressora configura a conexão com a Internet e então uma mensagem é exibida, indicando que uma folha de informações será impressa
4. Clique no botão **OK**. Uma página do ePrint é impressa. Na página do ePrint, procure o endereço de e-mail atribuído automaticamente à impressora.

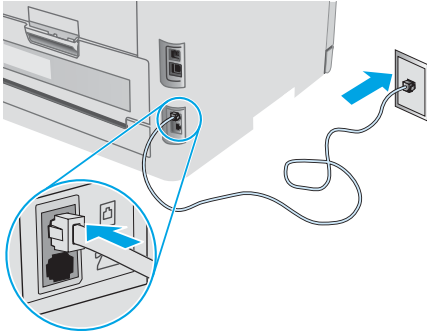
## 8. Configuração do fax (somente modelos com fax - opcional)

### 8.1 Conectar a impressora

A impressora é um dispositivo analógico. A HP recomenda usar a impressora com uma linha telefônica analógica dedicada.

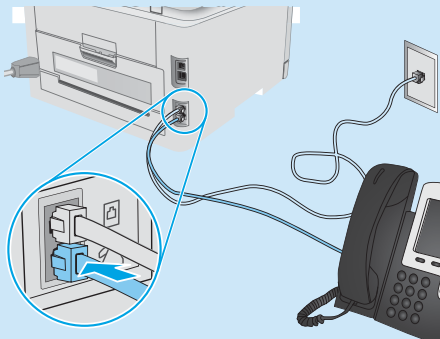
**NOTA:** Alguns países/regiões podem exigir um adaptador para o cabo telefônico que veio com a impressora.

Conecte o cabo telefônico que veio com a impressora à porta Fax na impressora e à tomada telefônica na parede.



#### Como eu conecto uma secretária eletrônica ou uma extensão?

1. Remova o plugue da porta do telefone.
2. Desconecte o cabo telefônico da secretária eletrônica da tomada telefônica e então a conecte à porta telefônica na impressora.
3. Conecte o cabo telefônico que veio com a impressora à porta de fax na impressora e à tomada telefônica na parede.



#### Como eu configuro impressoras HP em ambientes de telefonia digital?

As impressoras HP foram projetadas especificamente para uso com serviços telefônicos analógicos tradicionais. Para um ambiente de telefonia digital (como DSL/ADSL, PBX, ISDN ou FoIP), filtros ou conversores de digital para analógico podem ser necessários na configuração da impressora para o fax.

**Observação:** Dependendo da empresa telefônica, a impressora poderá não ser compatível com todas as linhas ou provedores de serviço digital, em todos os ambientes digitais ou com todos os conversores de digital para analógico. Contate a empresa telefônica para determinar quais serão as melhores opções de configuração.

**Observação:** Ao configurar a detecção de padrão de toque em um sistema telefônico PBX com padrões de toque diferentes para chamadas internas e externas, disque o número de fax da impressora usando um número externo para a gravação do padrão de toque.

### 8.2 Configurar a impressora

Configurar a hora, a data e o cabeçalho do fax é necessário para utilizar o recurso de fax.

#### Assistente de configuração de fax HP (Windows)

1. Abra o Assistente da Impressora HP.
  - **Windows 10:** No menu **Iniciar**, clique em **Todos os aplicativos**, **HP** e selecione o nome da impressora.
  - **Windows 8.1:** Clique na seta para baixo no canto inferior esquerdo da tela Inicial e selecione o nome da impressora.
  - **Windows 8:** Clique com o botão direito do mouse em uma área vazia na tela Inicial, clique em **Todos os Aplicativos** na barra de aplicativos e selecione o nome da impressora.
  - **Windows 7, Windows Vista e Windows XP:** Na área de trabalho do computador, clique em **Iniciar**, selecione **Todos os Programas**, clique em **HP** e depois na pasta da impressora, selecione o ícone que contém o nome da impressora e abra o **Assistente da Impressora HP**.
2. No Assistente da Impressora HP, selecione **Fax** e depois **Assistente de configuração de fax**.
3. Siga as instruções mostradas na tela para configurar o fax.

#### Menu Configuração básica

1. No painel de controle da impressora, pressione o botão **Configuração**.
2. Selecione **Configuração do Sistema** e depois **Hora/Data**.
3. Selecione **Hora/Data**.
4. Selecione o relógio de **12 horas** ou de **24 horas**.
5. Use o teclado para inserir a hora atual e pressione o botão **OK**.
6. Selecione o formato de data.
7. Use o teclado para inserir a data atual e pressione o botão **OK**.
8. No menu **Configuração**, selecione **Configuração de fax** e depois **Cabeçalho do Fax**.
9. Use o teclado para inserir o número do fax e pressione o botão **OK**.  
**NOTA:** O número máximo de caracteres para um número de fax é 20.
10. Use o teclado para inserir o nome da empresa ou o cabeçalho e, em seguida, pressione o botão **OK**.  
**NOTA:** O máximo de caracteres para um cabeçalho de fax é 40.

#### Saiba mais!

Para obter mais informações sobre outras maneiras de enviar faxes, como o agendamento de um fax para ser enviado posteriormente ou o envio de faxes de um computador, consulte o guia do usuário no CD da impressora ou acesse: [www.hp.com/support/ijm178MEP](http://www.hp.com/support/ijm178MEP)

## 9. Uso do recurso Digitalizar

Use o software HP Scan em seu computador para iniciar um trabalho de digitalização na impressora.

### Windows

Abra o **Assistente da Impressora HP**, selecione **Digitalizar** e depois selecione **Digitalizar um documento ou uma foto**.

### OS X

Acesse a pasta **Aplicativos** e abra o **HP Easy Scan**.

# Solução de problemas

## Guia do usuário

O guia do usuário inclui o uso da impressora e informações sobre solução de problemas. Ele está disponível no CD da impressora e na Web:

1. Acesse [www.hp.com/support/ijM178MFP](http://www.hp.com/support/ijM178MFP)
2. Selecione a impressora, se for solicitado, e clique em **Guias do usuário**.

## Verificar atualizações de firmware

1. Acesse [www.hp.com/support/ijM178MFP](http://www.hp.com/support/ijM178MFP)
2. Selecione a impressora, se for solicitado, e clique em **Software e drivers**.
3. Selecione o sistema operacional e clique no botão **Avançar**.
4. Selecione **Firmware** e clique no botão **Download**.

## Resolver mensagens de código de erro (painéis de controle LED)

Código do erro	Ação
ER 01	Carregue o papel
ER 02	Feche a porta frontal
ER 04, ER 05, ER 06	Eliminar congestionamento de papel
ER 27	Remova o excesso de papel da Bandeja 1

## Recursos de suporte adicionais

Para obter ajuda completa da HP para a impressora, acesse: [www.hp.com/support/ijM178MFP](http://www.hp.com/support/ijM178MFP)

- Solucionar problemas
- Localizar instruções de configuração avançada
- Download de atualizações de software
- Participar de fóruns de suporte
- Localizar informações de garantia e reguladoras
- Acessar recursos de impressão móvel

## Conexão de rede cabeada (Ethernet) (opcional)

- Verifique se a impressora está conectada à porta de rede correta por um cabo de comprimento correto.
- Verifique se as luzes ao lado da porta de rede estão acesas.
- Verifique se o driver de impressão está instalado no computador.
- Teste a conexão de rede executando o ping na rede:

### Windows

Clique em **Iniciar** > **Executar**. Digite **cmd** e pressione **Enter**. Digite **ping**, um espaço e o endereço IP da impressora. Em seguida, pressione **Enter**.

**Exemplo de endereço IP:** 192.168.0.1. Para localizar o IP da impressora, consulte "Localizar o endereço IP da impressora".

### OS X

Abra o Network Utility e digite o endereço IP no painel de **ping**. Pressione **Enter**. **Exemplo de endereço IP:** 192.168.0.1. Para localizar o IP da impressora, consulte "Localizar o endereço IP da impressora".



- Se a janela exibir tempos de trajeto, significa que a rede está funcionando.
- Se o ping não funcionar, tente reiniciar a impressora e verifique novamente todas as etapas de conexão.

## Conexão da rede sem fio (modelos sem fio)

- Verifique se o cabo de rede não está conectado. A impressora não consegue se conectar a uma rede sem fio quando um cabo de rede está conectado.
- Verifique se a impressora e o roteador sem fio estão ligados e estão recebendo energia. Verifique também se o switch sem fio está ligado.
- Verifique se a impressora está dentro do alcance da rede sem fio. Na maioria das redes, a impressora deve estar a 30 m (100 pés) do ponto de acesso sem fio (roteador sem fio).
- Verifique se o driver de impressão está instalado no computador.
- Verifique se o computador e a impressora estão conectados à mesma rede sem fio.
- Para Mac, verifique se o roteador sem fio suporta Bonjour.
- Reinicie o roteador sem fio.

## Solução de problemas com fax (somente modelos com fax)

### Verificar a conexão física

- Verifique se o cabo telefônico está conectado à porta de fax  na parte traseira da impressora e à tomada da parede.
- Para uma extensão ou outro dispositivo adicional, verifique se o cabo telefônico está conectado à porta de telefone  na parte traseira da impressora e ao dispositivo.
- Se as chamadas telefônicas de saída falharem porque nenhum tom de discagem foi detectado ou se a linha estiver ocupada, conecte a uma linha telefônica diferente.
- Para o serviço Fax sobre IP, reduza a **Velocidade do fax** e desative o **Modo de Correção de Erro** no menu **Configurações do Fax** no painel de controle da impressora.

### Verificar as configurações de fax da impressora

- Para usar um serviço de correio de voz da empresa telefônica ou do provedor de serviços, verifique se a configuração **Toques para atender** da impressora está definida como menos toques do que a secretária eletrônica.
- Se vários números telefônicos forem atribuídos à mesma linha telefônica física e se a linha for compartilhada por vários dispositivos, verifique se a impressora foi definida com a configuração de toque diferenciado correta. Use uma configuração na qual a impressora atende faxes e ignora outros tipos de toque.
- A configuração da Velocidade do fax como **Média (V.17)** ou **Lenta (V.29)** também pode melhorar os envios de fax.









Reproduction, adaptation or translation without prior written permission is prohibited, except as allowed under the copyright laws.

The information contained herein is subject to change without notice.

The only warranties for HP products and services are set forth in the express warranty statements accompanying such products and services. Nothing herein should be construed as constituting an additional warranty. HP shall not be liable for technical or editorial errors or omissions contained herein.

### Trademark Credits

Windows® is a U.S. registered trademark of Microsoft Corporation.

Apple and the Apple logo are trademarks of Apple Inc., registered in the U.S. and other countries.

OS X is a trademark of Apple Inc., registered in the U.S. and other countries.

AirPrint is a trademark of Apple Inc., registered in the U.S. and other countries.

### FCC Regulations

This equipment has been tested and found to comply with the limits for a Class B digital device, pursuant to Part 15 of the FCC rules. These limits are designed to provide reasonable protection against harmful interference in a residential installation. This equipment generates, uses, and can radiate radio-frequency energy. If this equipment is not installed and used in accordance with the instructions, it may cause harmful interference to radio communications. However, there is no guarantee that interference will not occur in a particular installation. If this equipment does cause harmful interference to radio or television reception, which can be determined by turning the equipment off and on, correct the interference by one or more of the following measures:

- Reorient or relocate the receiving antenna.
- Increase separation between equipment and receiver.
- Connect equipment to an outlet on a circuit different from that to which the receiver is located.
- Consult your dealer or an experienced radio/TV technician.

Any changes or modifications to the product that are not expressly approved by HP could void the user's authority to operate this equipment. Use of a shielded interface cable is required to comply with the Class B limits of Part 15 of FCC rules. For more regulatory information, see the electronic user guide. HP shall not be liable for any direct, indirect, incidental, consequential, or other damage alleged in connection with the furnishing or use of this information.

La reproduction, l'adaptation ou la traduction sans autorisation écrite préalable est interdite, sauf dans le cadre des lois sur le droit d'auteur.

Les informations contenues dans ce document peuvent être modifiées sans préavis.

Les seules garanties pour les produits et services HP sont décrites dans les déclarations de garantie expresses accompagnant ces mêmes produits et services. Les informations contenues dans ce document ne constituent en aucun cas une garantie supplémentaire. HP ne pourra être tenu responsable des erreurs ou omissions de nature technique ou rédactionnelle qui pourraient subsister dans le présent document.

### Crédits concernant les marques

Windows® est une marque déposée de Microsoft Corporation aux États-Unis.

Apple et le logo Apple sont des marques commerciales d'Apple, Inc. aux États-Unis et dans d'autres pays/régions.

OS X est une marque commerciale d'Apple Inc. aux États-Unis et dans d'autres pays/régions.

AirPrint est une marque commerciale d'Apple Inc. aux États-Unis et dans d'autres pays/régions.

### Règlementations de la FCC

Les tests effectués sur cet équipement ont déterminé qu'il est conforme aux prescriptions des unités numériques de classe B, telles que spécifiées à l'article 15 des normes de la FCC (Commission fédérale des communications). Ces limites sont destinées à assurer une protection suffisante contre les interférences produites dans une installation résidentielle. Cet équipement génère, utilise et peut émettre de l'énergie sous forme de fréquences radio. Si ce matériel n'est pas installé et utilisé conformément aux instructions, il peut causer des interférences nuisibles aux communications radio. Aucune garantie n'est néanmoins fournie quant à l'apparition d'interférences dans une installation particulière. Si cet appareil provoque des interférences nuisibles (qui peuvent être déterminées en éteignant et rallumant l'appareil) à des communications radio ou télévision, corrigez ce problème en appliquant une ou plusieurs des mesures suivantes :

- Réorientez ou déplacez l'antenne de réception.
- Augmentez la distance séparant l'équipement du récepteur.
- Connectez l'équipement à une prise située sur un circuit différent de celui sur lequel se trouve le récepteur.
- Consultez votre revendeur ou un technicien radio/télévision expérimenté.

Toute modification apportée au produit sans le consentement de HP peut se traduire par la révocation du droit d'exploitation de l'équipement dont jouit l'utilisateur. Un câble d'interface blindé est requis afin de satisfaire aux stipulations de l'article 15 des réglementations de la FCC sur les appareils de classe B. Pour de plus amples informations sur les réglementations, reportez-vous au Guide de l'utilisateur au format électronique. HP ne sera en aucun cas tenu responsable des dommages directs, indirects, accessoires, consécutifs ou autres pouvant résulter de la mise à disposition de ces informations ou de leur utilisation.

