



Brugervejledning

© 2017 HP Development Company, L.P.

Microsoft, Windows og Windows Vista er varemærker eller registrerede varemærker for Microsoft Corporation i U.S.A. og/eller i andre lande.

De eneste garantier for HP produkter og services fremgår udtrykkeligt af garantierklæringerne, som følger med sådanne produkter og services. Intet heri må fortolkes som udgørende en yderligere garanti. HP er ikke ansvarlig for tekniske eller redaktionelle fejl eller udeladelser heri. Dette dokument indeholder eneretsinformation, som er beskyttet af ophavsret. Ingen del af dette dokument må fotokopieres, reproduceres eller oversættes til et andet sprog uden forudgående, skriftlig tilladelse fra HP Company.

Første udgave (maj 2017)

Dokumentnummer: 923859-081

Kapitel 1. Introduktion

1.1 Funktioner

- Skærmmenu på flere sprog
- Kompatibel med IBM VGA, udvidet VGA, VESA VGA, SVGA, XGA og WXGA
- Kan bruges med mange strømstyrker (vekselstrøm 100-240V 50/60Hz), hvilket muliggør direkte brug uden nogen indstilling.
- "Plug-and-play" VESA DDC1/ 2B standard.

1.2 Tjekliste

Kontroller, at følgende dele følger med LCD-skærmen:

- Skærmen (og foden)
- Fod
- Ledning
- VGA-kabel
- HDMI-kabel (ekstraudstyr)
- Lydkabel (ekstraudstyr)
- Dokumentation
- Startvejledning
- Garanti

Hvis nogle af disse dele mangler, bedes du venligst kontakte din forhandler. Du kan finde drivere og softwareopdateringer til dit produkt på <http://www.hp.com/support>.

Vælg "Get software and drivers", og følg derefter instruktionerne på skærmen.

1.3 Lovgivningsmæssige oplysninger

Du kan finde lovgivningsmæssige oplysninger i dokumentet *Produktbemærkninger* der følger med din skærm.

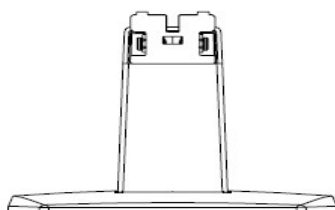
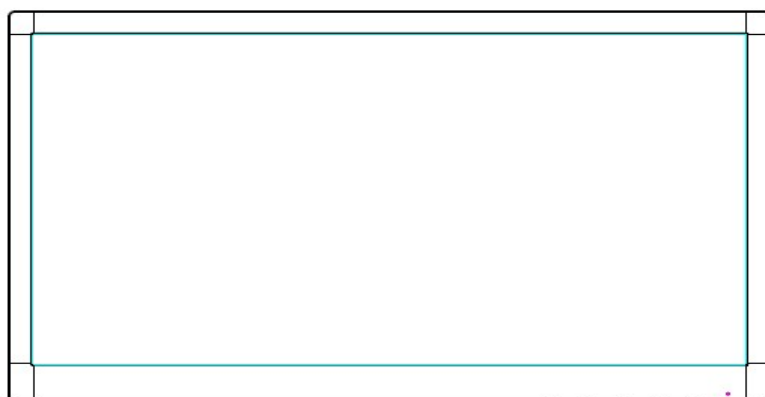
Bemærk: Gem al originalemballage inklusive kassen med henblik på senere transport.

Kapitel 2. Installering

2.1 Montering af foden

Foden sættes på ved at følge vejledningen på nedenstående billede til din model.

Bemærk: Følgende billeder er kun til reference. Din model kan have en anden kant, bagside eller fod.



1. Læg skærmen med forsiden nedad på en flad overflade, der er dækket med et rent og tørt underlag.
2. Sæt den øverste del af soklen i hullet bag på undersiden af skærmen. Soklen klikker på plads i hullet på skærmen.

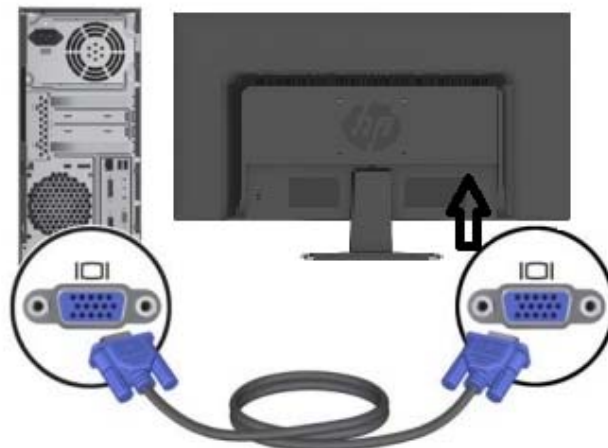


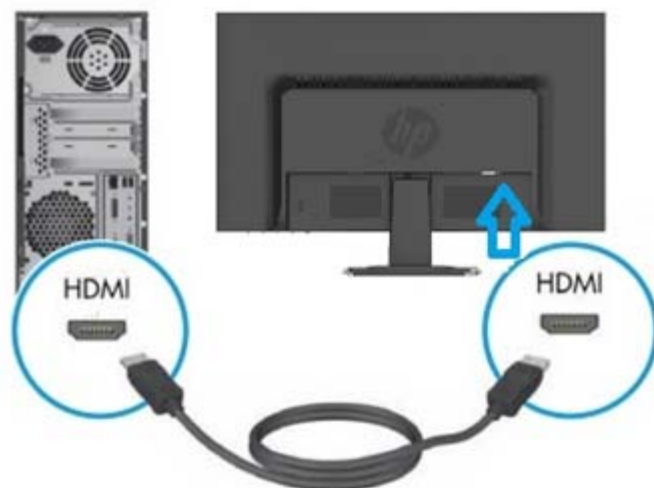
3. Fastgør foden for neden på soklen indtil hullerne på midten passer sammen og automatisk låses.



2.2 Forbind skærmen til computeren

1. Sluk for computeren, og træk stikket ud af stikkontakten.
2. Ved analog brug, skal du forbinde 15-bens stikket på signal-kablet til VGA-stikket på din skærm og til VGA-OUT-stikket på bagsiden af din computer. Ved digital brug, skal du forbinde HDMI-kablet til HDMI-stikket på skærmen og til HDMI-stikket på bagsiden af din computer. For at bruge lydfunktionen (valgfri), skal du forbinde lydkablet til lydindgangsstikket på skærmen og lydudgangsstikket bag på din computer.





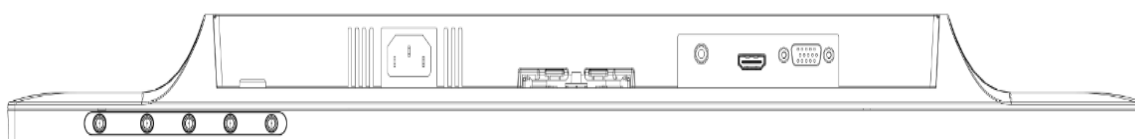
3. Forbind den ene ende af ledningen til skærmen og den anden ende til en nærliggende stikkontakt.

ADVARSEL! For at reducere risikoen for elektrisk stød eller beskadigelse af udstyret:

- Jordforbindelsen på ledningen må ikke fjernes. Jordforbindelsen på stikket er en vigtig sikkerhedsfunktion.
- Sæt ledningen i en jordforbundet elektrisk stikkontakt, der altid er let tilgængelig.
- Afbryd strømmen til udstyr ved at trække ledningen ud af stikkontakten.
- Af sikkerhedsmæssige årsager må du ikke stille noget på ledningen eller kablerne. Arranger dem, så ingen kan træde på dem eller falde over dem. Du må ikke trække i ledningen eller andre kabler. Når du tager stikket ud af stikkontakten, skal du tage fat i selve stikket på kablet.

4. Tænd for skærmen og computeren. Hvis skærmen viser et billede, er den korrekt forbundet. Hvis der ikke ses et billede, skal alle forbindelserne tjekkes.

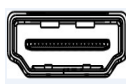
- Forsigtig:**
1. For ikke at skade skærmen under installationen, skal signalkablet forbindes, inden ledningen forbindes til stikkontakten.
 2. Under installationen skal du holde på den forreste ramme med hænderne for at undgå, at den falder ned og bliver beskadiget.



AC



1



2



VGA



3



4

Oversigt over skærmens porte:

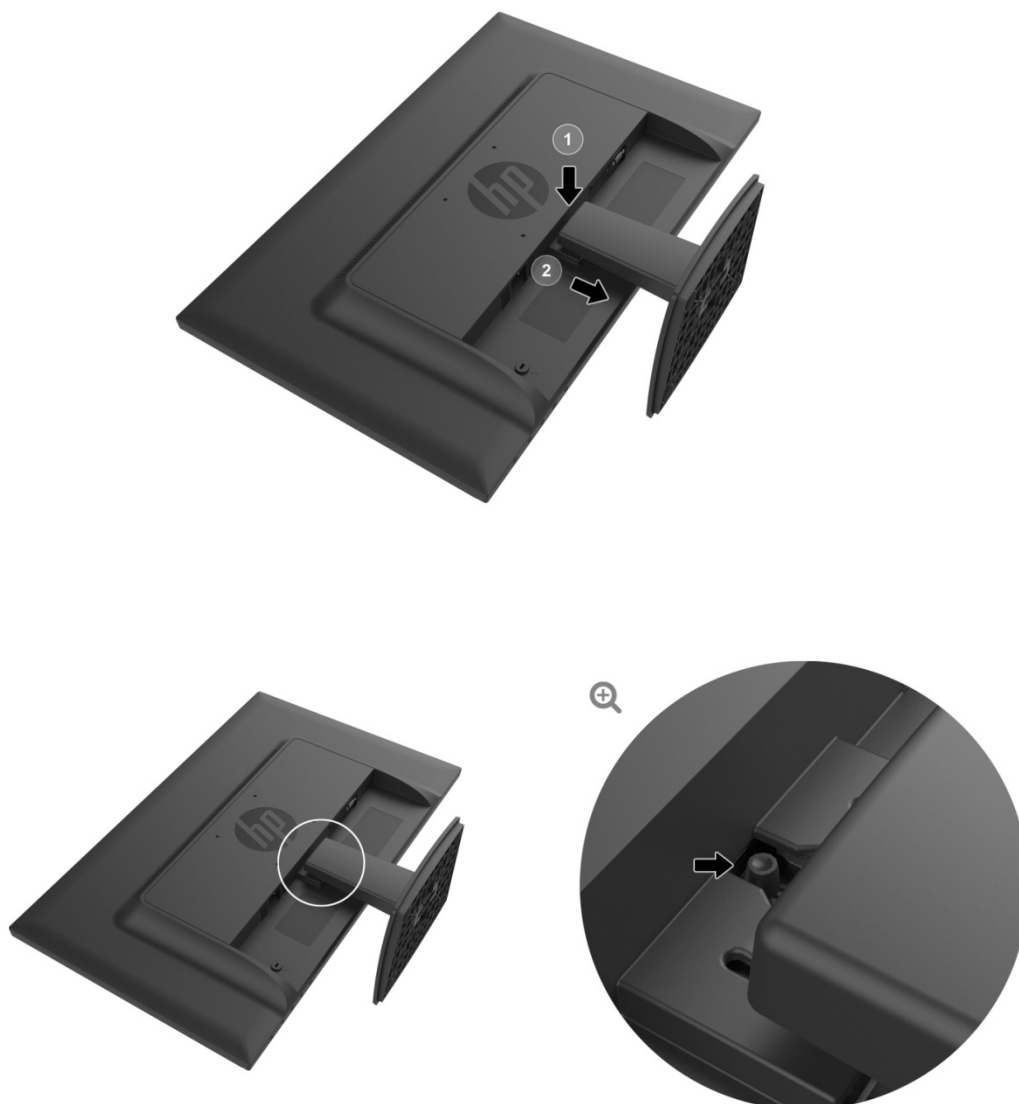
1. Strømsstik (vekselstrøm)
2. HDMI-signalstik
3. VGA-signalstik
4. Lydstik (valgfri)

2.3 Foden skal tages af under transport

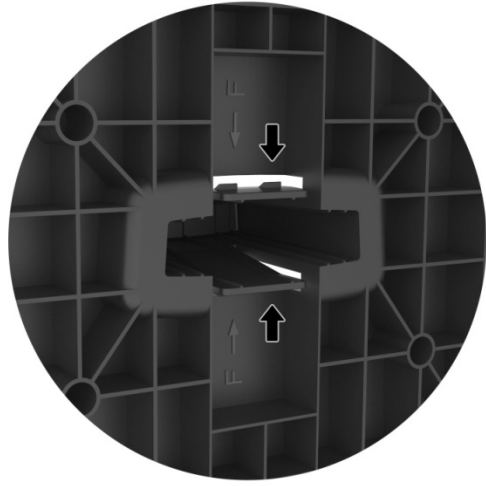
Tryk på udløser-knappen bag på undersiden af skærmen og træk soklen ud af foden.

Bemærk: Følgende billeder er kun til reference. Din model kan have en anden kant, bagside eller fod.

1. Læg skærmen med forsiden nedad på en flad overflade, der er dækket med et rent og tørt underlag.
2. Tryk på udløserknappen (1) som vist på nedenstående billede, og træk derefter foden ud (2) så den kommer af skærmen.



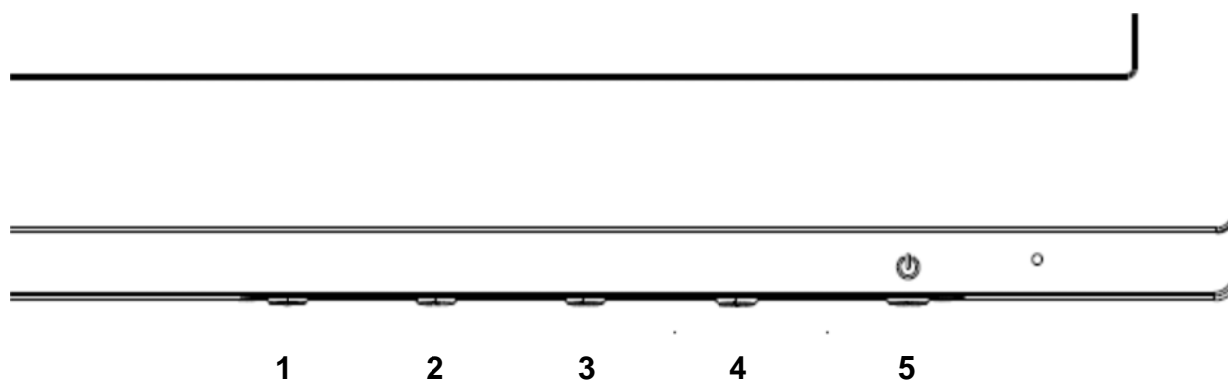
3. Klik på knappen på bunden af foden, for at løsne den fra soklen.



Kapitel 3. Oversigt over skærmen

3.1 Oversigt over knapperne på skærmens forside

Bemærk: Følgende billede er kun til reference. Din model kan have et andet ikon på knappen til skærmmenuen.



V273/V273a

	Betjeningsknap	Funktion
1	Menu / OK	Åbner skærmmenuen, og vælger punkterne i skærmmenuen.
2	Information / Minus *	Information: Viser et vindue med oplysninger om skærmen, Minus: Hvis skærmmenuen er åben, bruges denne knap til at gå tilbage i menuerne og til at skrue ned for en indstilling.
3	View Modes (Visningsindstillinger) / Plus *	Visningsindstillinger: Hvis skærmmenuen er lukket, skal du trykke på denne knap for at skifte farveindstilling. Plus: Hvis skærmmenuen er åben, bruges denne knap til at gå frem i menuerne og til at skrue op for en indstilling.
4	Auto Adjustment (Automatisk justering) / Brightness (Lysstyrke) / Exit (Afslut)	Automatisk justering: Hvis skærmmenuen er lukket, skal du trykke på denne knap for at åbne den automatiske justeringsfunktion, for at optimere skærbilledet (på VGA). Lysstyrke: Justering af lysstyrken (på HDMI). Afslut: Hvis skærmmenuen er åben, skal du trykke på denne knap for at gemme ændringerne, og lukke skærmmenuen.
5	Power (Tænd/sluk)	Tænder og slukker for skærmen.

Bemærk: * Knapperne 2-4 er funktionsknapper, der kan ændres fra deres standardindstillinger i skærmmenuen til et andet menuvalg, som du ofte bruger og ønsker at få hurtig adgang til. Se afsnit 3.2 for mere information

	Betjeningsknap	Funktionen
1	Menu / OK	Åbner skærmmenuen, og vælger punkterne i skærmmenuen.
2	Auto Adjustment (Automatisk justering) / * Information / Minus	Automatisk justering: Hvis skærmmenuen er lukket, skal du trykke på denne knap for at åbne den automatiske justeringsfunktion, for at optimere skærbilledet (på VGA). Information: Viser et vindue med oplysninger om skærmen (på HDMI). Minus: Hvis skærmmenuen er åben, bruges denne knap til at gå tilbage i menuerne og til at skrue ned for en indstilling.
3	View Modes (Visningsindstillinger) / Plus *	Visningsindstillinger: Hvis skærmmenuen er lukket, skal du trykke på denne knap for at skifte farveindstilling. Plus: Hvis skærmmenuen er åben, bruges denne knap til at gå frem i menuerne og til at skrue op for en indstilling.
4	Next Input (Næste indtastning) / * Exit (Afslut)	Næste indtastning: Hvis skærmmenuen er lukket, skal du trykke på denne knap for at åbne indtastningsstyringen, for at vælge en anden kilde. Afslut: Hvis skærmmenuen er åben, skal du trykke på denne knap for at gemme ændringerne, og lukke skærmmenuen.
5	Power (Tænd/sluk)	Tænder og slukker for skærmen.

Bemærk: * Knapperne 2-4 er funktionsknapper, der kan ændres fra deres standardindstillinger i skærmmenuen til et andet menuvalg, som du ofte bruger og ønsker at få hurtig adgang til. Se afsnit 3.2 for mere information

3.2 Tildeling af funktioner til funktionsknapperne

Hvis du trykker på Menu-knappen eller en af funktionsknapperne aktiveres knapperne, og ikonerne vises på højre side af knapperne. Funktionsknappernes standard-ikoner og funktioner er vist nedenfor.

V273 / V273a

	Knap	Funktion
1	Menu	Åbner skærmmenuen (OSD).
2	Information (VGA)	Åbner informationsmenuen. Funktionsknap 1, som kan tildeles et menuvalg
3	View Modes (Visningsindstillinger)	Åbner menuen med visningsindstillingerne. Funktionsknap 2, som kan tildeles et menuvalg
4	Auto Adjustment (Automatisk justering) (VGA) Brightness (Lysstyrke)	Optimer skærbilledet. Funktionsknap 3, som kan tildeles et menuvalg Åbn menuen Lysstyrke.

	Knap	Funktion
1	Menu	Åbner skærmmenuen (OSD).
2	Information (HDMI) Auto Adjustment (Automatisk justering) (VGA)	Åbner informationsmenuen. Funktionsknap 1, som kan tildeles et menuvalg Optimer skærbilledet.
3	View Modes (Visningsindstillinger)	Åbner menuen med visningsindstillingerne. Funktionsknap 2, som kan tildeles et menuvalg
4	Next Input (Næste indtastning)	Skifter til den næste indgang eller næste aktive videoindgangsstik. Funktionsknap 3, som kan tildeles et menuvalg

Funktionsknapperne kan ændres fra deres standardværdier, så når knapperne aktiveres, kan du hurtigt få adgang almindeligt brugte menupunkter.

Sådan tildeles funktionerne til funktionsknapperne:

1. Tryk på en af de fire knapper på forkanten for at aktivere knapperne, og tryk derefter på Menu-knappen for at åbne skærmmenuen.
2. I skærmmenuen skal du vælge Menu Control (Menustyring) > Assign Buttons (Tildel knapper), og vælg derefter en af de tilgængelige indstillinger, som skal tildeles knappen.



BEMÆRK: Det er kun muligt at tildele en funktion til tre af funktionsknapperne. Det er ikke muligt, at tildele en funktion til Menu-knappen eller Power (Tænd/sluk)-knappen.

3.3 Om lavt blå lys-funktionen

Hvis der skrues ned for det blå lys, der udsendes fra skærmen, reducerer mængden af blå lys, som øjnene udsættes for. HP-skærme er udstyret med en indstilling der kan reducere mængden af blå lys, der udsendes, og derved skabe et mere afslappet og mindre stimulerende billede, når du læser indhold på skærmen. For at indstille din skærm til et behageligt visningslys, bedes du følge trinene nedenfor.

Sådan justeres mængden af blå lys, der sendes ud af skærmen:

1. Tryk på knappen **Viewing Modes (Visningsindstillinger)**.
2. Vælg den ønskede indstilling:
Low Blue Light (Lavt blå lys): Reducerer mængden af blå lys, så øjnene belastes mindre.
Reading (Læsning): Optimerer mængden af blå lys og lysterken til indendørs visning.
Night (Nat): Justerer til den laveste mængde blå lys, som reducerer påvirkningen af din søvn.
3. Vælg **Save and Return (Gem og gå tilbage)** for at gemme dine indstilling, og luk menuen **Viewing Mode (Visningsindstilling)**. Vælg **Cancel (Annuller)**, hvis du ikke vil gemme indstillingen.
4. Vælg **Exit (Afslut)** i hovedmenuen.

For at reducere risikoen for alvorlig personskade, bedes du læse afsnittet *Vejledning til sikkerhed og komfort*. Dette beskriver den korrekte opsætning af en arbejdsstation, og korrekt kropsholdning, sundhed og arbejdsvaner for computerbrugere. *Sikkerheds- og komfortvejledningen* indeholder også vigtige sikkerhedsoplysninger om elektrisitet og mekanik. *Sikkerheds- og komfortvejledningen* kan findes på nettet på <http://www.hp.com/ergo>.

Kapitel 4. Betjeningsvejledning

4.1 TÆND/SLUK-knap

Tryk på denne knap for at tænde og slukke for skærmen.

Bemærk: TÆND/SLUK-knappen afbryder ikke skærmen fra strømforsyningen. For at afbryde strømforsyningen helt, skal stikket trækkes ud af stikkontakten.

4.2 Strømindikator

Strømindikatoren lyser blå når skærmen fungerer normalt. Hvis skærmen går på strømbesparingsfunktionen, skifter indikatoren til gult. Når skærmen er slukket, lyser indikatoren ikke.

4.3 Menufunktioner

Følgende funktioner på din skærm kan åbnes og justeres i skærmmenuen.

1. Hvis din skærm ikke er tændt, skal du trykke på "Power" (Tænd/sluk)-knapen.
2. Tryk på "Menu" knappen for at aktivere OSD menuen. Herefter åbner skærmmenuen.
3. For at se hovemenue eller undermenuen, tryk på "+" på skærmens forside for at rulle op og på "-" for at rulle ned. Og tryk derefter på "OK" for at vælge en fremhævet funktion.
Når fremhævelsen når toppen af menuen, fortsætter den til menuens bund. Når markøren når til det øverste punkt i menuen, starter den igen fra det nederste punkt i menuen.
4. For at indstille den valgte funktion, skal du trykke på "+" eller "-".
5. Vælg "Save" (Gem) og gå tilbage. Hvis du ikke vil gemme indstillingen, skal du vælge "Cancel" (Annuller) i undermenuen eller "Exit" (Afslut) i hovedmenuen.
6. Tryk på "Menu" eller "Exit" (Afslut) for at lukke skærmmenuen.

Kapitel 5. Tekniske specifikationer

5.1 Fabriksindstillet skærmtilstand

FABRIKSINDSTILLET SKÆRMTILSTAND

Forudindstilling	Pixel-format	Horisontal frekvens (kHz)	Horisontal polaritet	Vertikal frekvens (Hz)	Vertikal polaritet	Pixel Clk (MHz)	Kilde
1	640 x 480	31,469	-	59,940	-	25,175	DMT
2	720 x 400	31,469	-	70,087	+	28,322	VGA (Bemærk-1)
3	800 x 600	37,879	+	60,317	+	40,000	DMT
4	1024 x 768	48,363	-	60,004	-	65,000	DMT
5	1280 x 720	45,00	+	60,000	+	74,250	DMT/CEA
6	1280 x 800	49,702	-	59,810	+	83,500	CVT
7	1280 x 1024	63,981	+	60,020	+	108,000	DMT
8	1440 x 900	55,469	+	59,901	-	88,750	CVT1.30M9-R
9	1600 x 900	60,000	+	60,000	+	108,000	DMT
10	1680 x 1050	65,290	-	59,954	+	146,250	CVT 1,76 MA
11	1920 x 1080	67,500	+	60,000	+	148,500	CEA-861

Bemærk: Tilstanden for fabriksindstillingskærmen kan ændres uden varsel.

5.2 Produktspecifikationer

Mål	68,6 cm/27" model
Maks. opløsning	1920 x 1080 på 60 Hz
Anbefalet opløsning	1920 x 1080 på 60 Hz
Horisontal frekvens	30-80 kHz
Vertikal frekvens	50-60 Hz
Synlig størrelse	597,6mm x 336,15 mm
Synlig vinkel	170° (H) 160° (V) (CR=10)
Pixel-frekvens	170 MHz
Funktioner i skærmmenuen	Lysstyrke, Kontrast, Farvestyring, Indgangsstyrke, Billedstyring, Strømstyring, Menustyring, Administrering, Sprog, Information, Afslut
Størrelse (indpakning)	720 (L) x 155 (B) x 466 (H) mm
Nettovægt/ bruttovægt	5,13 KG / 6,51 KG
Strømforsyning	100-240V vekselstrøm (AC), 50/60Hz
Højde (i drift)	0-5000 m (0- 16400 fod)
Højde (under opbevaring)	0-12192 m (0-40.000 fod)
Indgangssignal	VGA, HDMI lydindgang (valgfrit)
Kontrast	1000: 1
Lysstyrke	300 cd/m ²
Viste farver	16,7 M farver (RGB 6 bits + Hi-FRC data)
Strøm (maks.)	35 W
Driftsmiljø	Temperatur: 5-35°C; fugtighed: 20% ~ 80%
Opbevaring	Temperatur: -20-60°C; fugtighed: 5% ~ 90%

5.3 Skærmtest

Procenten af virksomme pixler på LCD skærmen er 99,99% eller højere. Mindre end 0,01% af pixlerne kan imidlertid give mørke prikker på skærmen.

A Sikkerhed- og vedligeholdelsesoplysninger

Vigtige sikkerhedsoplysninger

Skærmen leveres med en ledning. Hvis en anden ledning bruges, skal du sørge for at bruge en strømforsyning og stik der passer til skærmen. For oplysninger om den korrekte ledning, der bruges med skærmen, bedes du se dokumentet "Produktbemærkninger", der følger med skærmen.

ADVARSEL! For at reducere risikoen for elektrisk stød eller beskadigelse af udstyret:

- Jordforbindelsen på ledningen må ikke fjernes. Jordforbindelsen på stikket er en vigtig sikkerhedsfunktion.
- Sæt ledningen i en jordforbundet elektrisk stikkontakt, der altid er let tilgængelig.
- Afbryd strømmen til udstyr ved at trække ledningen ud af stikkontakten.
- Af sikkerhedsmæssige årsager må du ikke stille noget på ledningen eller kablerne. Arranger dem, så ingen kan træde på dem eller falde over dem. Du må ikke trække i ledningen eller andre kabler. Når du tager stikket ud af stikkontakten, skal du tage fat i selve stikket på kablet.

For at reducere risikoen for alvorlig personskade, bedes du læse afsnittet *Vejledning til sikkerhed og komfort*. Her kan du få gode råd om arbejdsstationer, opstillinger, kropsholdninger, sundhed og arbejdsvaner, samt vigtige sikkerhedsoplysninger om elektricitet og mekanisme. Denne vejledning kan findes på internettet på <http://www.hp.com/ergo> og/eller på cd'en med dokumentationerne på, hvis denne følger med din skærm.

FORSIGTIG: For at beskytte skærmen og din computer, skal du forbinde alle ledningerne til computeren og dens eksterne enheder (såsom skærme, printere og scannere) til en enhed, der beskytter mod overspænding, såsom en strømskinne eller nødstrømforsyning (UPS). Ikke alle strømskinner er udstyret med en overspændingsbeskyttelse. Sørg for at din strømskinne er udstyret med sådan en funktion. Brug en strømskinne, hvis producent tilbyder en garanti mod skader på dit udstyr, så du kan få det erstattet, hvis funktionen mod overspænding svigter.

Brug møbler der har en passende størrelse, og som HP skærmen kan stå sikkert på.

ADVARSEL! Skærme, der uhensigtsmæssigt stilles på toiletborde, bogreoler, hylder, borde, højtalere, kister eller vogne, kan nemt falde ned og forårsage personskade.

Sørg for at føre alle ledninger og kabler til skærmen så man ikke kan snuble over dem eller trække i dem.

Sikkerhedsforanstaltninger

- Brug kun en strømforsyning og stik der er kompatibel med skærmen, som angivet på

etiketten/bagpladen på skærmen.

- Sørg for at den samlede strømstyrke på produkterne der er forbundet til stikkontakten, ikke overstiger dens mærkestrøm, og at den samlede strømstyrke på produkterne der er forbundet til ledningen, ikke overstiger dens mærkestrøm. Kig på mærkepladen for at se strømstyrken (ampere eller A) på hver enhed.
- Installer din skærm i nærheden af en stikkontakt, som er lettilgængelig. Afbryd skærmen ved at tage fat i selve stikket, og træk det ud af stikkontakten. Du må aldrig afbryde skærmen ved at trække i selve kablet.
- Der må ikke stilles noget oven på ledningen. Undgå, at træde på kablet.

Vedligeholdelsesvejledninger

For at vedligeholde din skærm og forlænge dens levetid:

- Skærmens kabinet må ikke åbnes, og forsøg ikke selv at reparere dette produkt. Brug kun de knapper der omtales i brugsvejledningen. Hvis din skærm ikke fungerer ordentligt, er blevet tabt på gulvet eller på anden måde blevet beskadiget, skal du enten kontakte din autoriseret HP-forhandler, en anden forhandler eller en tjenesteudbyder.
- Brug kun en strømforsyning og et stik der passer til skærmen, som angivet på etiketten/bagpladen på skærmen.
- Sørg for at den samlede strømstyrke på produkterne der er forbundet til stikkontakten, ikke overstiger dens mærkestrøm, og at den samlede strømstyrke på produkterne der er forbundet til ledningen, ikke overstiger dens mærkestrøm. Kig på mærkepladen for at se strømstyrken (AMPS eller A) på hver enhed.
- Installer din skærm i nærheden af en stikkontakt, som er lettilgængelig. Afbryd skærmen ved at tage fat i selve stikket, og træk det ud af stikkontakten. Du må aldrig afbryde skærmen ved at trække i selve kablet.
- Sluk for din skærm når den ikke er i brug. Du kan forøge levetiden af din skærm ved hjælp af et pauseskærmsprogram, og ved at slukke for skærmen når den ikke er i brug.
Bemærk: Garantien fra HP dækker ikke fastbrændingsbilleder på skærmen.
- Hullerne og åbningerne i kabinettet er beregnet til ventilation. Disse åbninger må ikke spærres eller tildækkes. Du må aldrig stikke fremmedlegemer ind i åbninger på kabinettet eller andre åbninger.
- Undgå, at tabe din skærm på gulvet, og stil den ikke på en ustabil overflade.
- Der må ikke stilles noget oven på ledningen. Undgå, at træde på kablet.
- Sørg for at skærmen står på et godt ventileret sted, væk fra meget lys, varme og fugt.
- Hvis foden skal fjernes fra skærmen, skal du lægge skærmen ned på en blød overflade, så den ikke bliver ridset, udvisket eller ødelagte.

Rengøring af skærmen

1. Sluk for skærmen og computeren.
2. Træk stikket ud af stikkontakten.
3. Rengør plastikoverfladen på skærmen med en ren klud, der er fugtet med vand.
4. Rengør selve skærmen med en antistatisk skærmrens.

FORSIGTIG: Brug ikke rensbenzin, fortynder, ammoniak eller andre flygtige stoffer til rengøring af kabinettet eller skærmen. Disse kemikalier kan beskadige kabinettet og skærmen.

Forsendelse af skærmen

Behold den originale emballage. Du kan få brug for den senere, hvis du flytter eller skal sende din skærm et sted hen. Du kan se hvordan du forbereder skærmen til forsendelse i kapitel 2, "Afmontning af soklen."

B Fejlfinding

Løsning af almindelige problemer

Herunder kan du se mulige problemer, deres årsager og mulige løsninger:

Problem	Løsning
Strømindikatoren lyser ikke	Sørg for at du har tændt på tænd/sluk-knappen, og at ledningen er ordentligt forbundet til en jordforbundet stikkontakt og til skærmen. Vælg strømstyring i skærmmenuen, før du vælger strømindikatoren på skærmen. Se om du har slået lyset i tænd/sluk-knappen fra under strømstyringen. Hvis det er tilfældet, skal du slå det til igen.
Der vises intet på skærmen	Tilslut ledningen. Tænd for enheden. Sørg for at videokablet er tilsluttet korrekt. For yderligere oplysninger, bedes du se kapitlet "Installation". Tryk på en vilkårlig tast på tastaturet eller flyt musen for at afslutte pauseskærmen.
Billedet er sløret eller mørkt, og det er ikke på midten af skærmen. Skærmen skriver at indgangssignalet er uden for det gyldige område.	Tryk på Menu for at åbne skærmmenuen. Vælg billedstyring. Vælg derefter vandret eller lodret placering for at justere billedets placering. Forbind VGA-kablet til skærmen og til VGA-stikket på din computer. Sørg for at du har slukket for din computer, inden du forbinder videokablet. Gå i fejlsikret tilstand, når du genstarter din computer. Anvend indstillingerne, der understøttes af din skærm (se oversigten 5.1 i Kapitel 5. B: Fabriksindstillet skærmtilstand). Genstart din computer for at bruge de nye indstillinger. Juster kontrasten og lysstyrken.
Billedet er sløret eller viser spørgelsbilleder.	Sørg for ingen forlængerledninger eller styrebokser bruges. HP anbefaler at du forbinder skærmen til udgangen på dit grafikkortet bag på din computer. På VGA-indgangen, vil den automatiske justering løse problemer som disse. Sørg for at grafikkortet understøtter den optimale opløsning.
Den optimale opløsning på skærmen er ikke tilgængelig	Sørg for at du har installeret den seneste driver til grafikkortet. Du kan downloade den seneste driver til grafikkort på HP- og Compaq-systemer her: www.hp.com/support . For andre systemer, bedes du besøge webstedet til dit grafikkort.
Plug-and-play er ikke tilgængelig	For at slå plug-and-play til på din skærm, skal du have en plug-and-play-klar computer samt grafikkort. Kontakt producenten af din computer. Kontroller videokablet til skærmen. Sørg for at ingen af stikbenene er bøjet. Sørg for at du har installeret driveren til din HP-skærm. Du kan downloade driveren til din HP-skærm på: www.hp.com/support

Problem	Løsning (fortsat)
Skærmen flimrer eller viser en moiré-effekt	Hold skærmen væk fra andre elektriske enheder, som kan forårsage mulige elektrisk interferens. Brug den maksimale opdateringshastighed på skærmen som strømforsyningen tillader. Sørg for at du har tændt for skærmen.
Skærmen er konstant i "dvaletilstand" (strømindikatoren lyser gult).	Sørg for at grafikkortet i din computer, sidder ordenligt i stikket. Sørg for at videokabel er forbundet ordentligt til skærmen og til computeren. Kontroller videokablet til skærmen. Sørg for at ingen af stikbenene er bøjet. Sørg for at din computer fungerer normalt. Tryk på tasten Caps Lock på tastaturet og se om indikatoren til Caps Lock lyser (findes på de fleste tastaturer). Indikatoren begynder enten at lyse eller går ud.

Produktsupport

For yderligere oplysninger om, hvordan din skærm bruges, bedes du gå på <http://www.hp.com/support>. Find den relevante kategori, og følg derefter instruktionerne på skærmen.

Bemærk: Brugervejledningen, referencemateriale og drivere til din skærm kan findes på <http://www.hp.com/support>.

Her kan du:

- Chat online med en HP-tekniker
Bemærk: Hvis support-chatten ikke er tilgængelig på et bestemt sprog, er den tilgængelig på engelsk.
- Find et HP servicecenter

Forberedelser før ud kontakter vores teknisk support

Hvis du ikke kan løse et problem ved hjælp af fejlfindingen i dette afsnit, er du velkommen til at ringe til vores teknisk support. Sørg for at have følgende oplysninger klar, når du ringer:

- Modelnummer
- Serienummer
- Købsdatoen på din faktura
- Under hvilke forhold problemet er opstået
- Eventuelle fejlmeddelelser på skærmen
- Din hardwarekonfiguration
- Navn og version på hardwaren og softwaren, som du bruger

Sådan finder du klassificeringsetiketten

Du kan finde produktnummeret og serienummeret på klassifikationsetiketten på skærmen. Du skal bruge disse numre når du kontakter HP vedrørende din skærmmodel.

Klassifikationsetiketten findes bag på skærmen.