



Gebruikshandleiding

© 2017 HP Development Company, L.P.

Microsoft, Windows en Windows Vista zijn handelsmerken of gedeponeerde handelsmerken van Microsoft Corporation in de Verenigde Staten en/of andere landen.

De enige garanties voor HP-producten en diensten staan vermeld in de expliciete garantieverklaringen die bij dergelijke producten en diensten worden meegeleverd. Niets in dit document mag worden gezien als zijnde een aanvullende garantie. HP zal niet verantwoordelijk zijn voor technische of redactionele fouten of weglatingen die in dit document kunnen voorkomen. Dit document bevat eigendomsinformatie die wordt beschermd door auteursrecht. Geen enkel onderdeel van dit document mag worden gefotokopieerd, gereproduceerd of vertaald in een andere taal zonder de voorgaande schriftelijke toestemming van HP Company.

Eerste editie (mei 2017)

Document onderdeelnummer: 923859-331

Hoofdstuk 1. Inleiding

1.1 Eigenschappen

- Meertalige OSD-aanpassing
- Geschikt voor de modi IBM VGA, extended VGA, VESA VGA, SVGA, XGA en WXGA
- Breed bereik van bruikbare spanningen (AC 100 – 240 V; 50/60 Hz) voor direct gebruik zonder enige instelling.
- Plug-and-play VESA DDC1/ 2B Standaard.

1.2 Controlelijst

Controleer of de volgende items aanwezig zijn bij uw LCD-monitor:

- De monitor (en de voet)
- Staander
- Stroomkabel
- VGA-kabel
- HDMI-kabel (optioneel)
- Audiokabel (optioneel)
- Documentatie
- Installatieposter
- Garantie

Indien enige van deze items ontbreken, dient u contact op te nemen met uw dealer voor technische ondersteuning en klantondersteuning. Ga voor updates van stuurprogramma's en software voor uw product naar <http://www.hp.com/support>.

Selecteer Software en drivers, en volg de aanwijzingen op het scherm.

1.3 Reglementaire informatie

Zie voor informatie over veiligheid en regelgeving het document *Product Notices* dat met de monitor is meegeleverd.

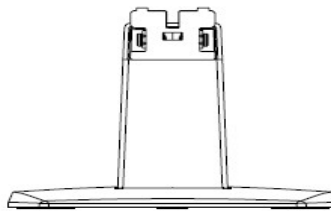
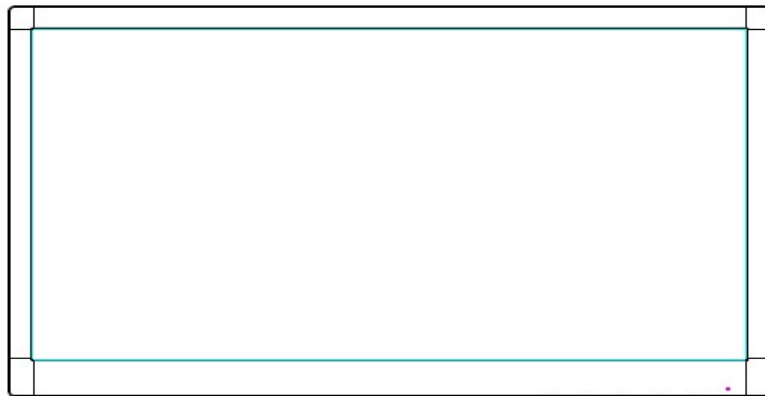
NB: bewaar de originele verpakking en alle verpakkingsmaterialen voor toekomstig gebruik.

Hoofdstuk 2. Installatie

2.1 De voet installeren

Volg de hieronder afgebeelde stappen om het voetstuk voor uw model te installeren.

NB: De volgende illustraties zijn uitsluitend bedoeld als referentie. Uw model kan beschikken over een andere rand, achterkant en standaard.



1. Leg de monitorkop op een vlak oppervlak dat is afgedekt met een schone droge doek.
2. Bevestig de bovenkant van de standaardarm in het gat achterop het scherm. De standaardarm klikt in het gat van het scherm.

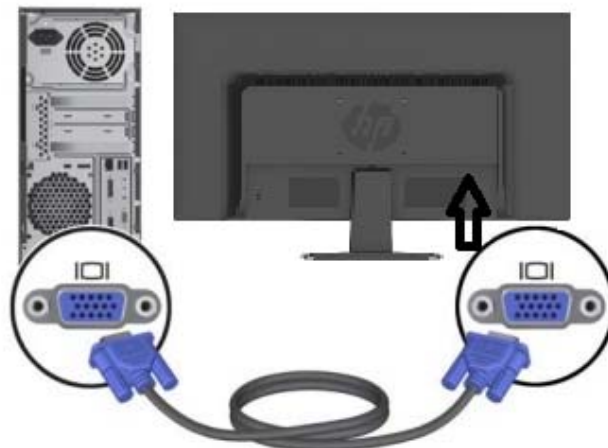


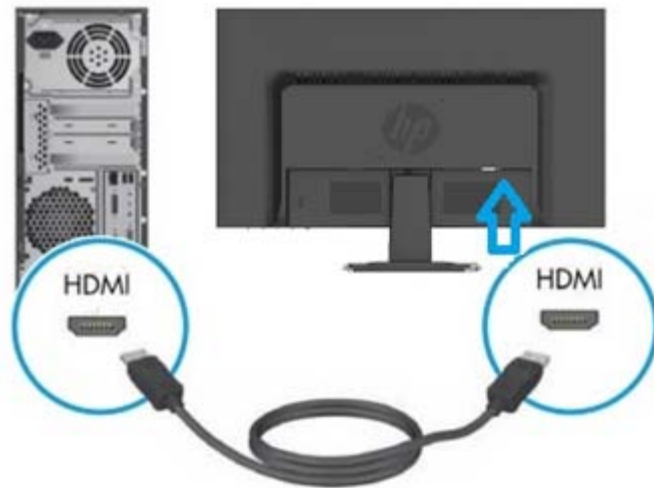
3. Bevestig de voet in de onderkant van de standaardarm tot de middelste gaten zijn uitgelijnd en automatisch vergrendeld.



2.2 Uw monitor verbinden met uw computer

1. Schakel uw computer uit en ontkoppel deze.
2. Sluit voor analoog gebruik het 15-pens einde van de signaalkabel aan op de VGA-poort van de monitor en de VGA OUT-aansluiting achterop de computer. Sluit voor digitaal gebruik de HDMI-kabel aan op de HDMI-poort van de monitor en de HDMI-poort achterop de computer. Sluit voor de functie Audio (optie) de audio-kabel aan op de audio-in-poort van de monitor en de Audio-uit-poort achterop de computer.





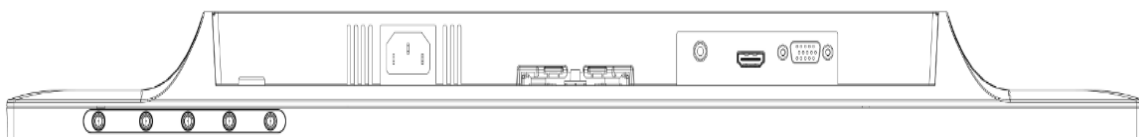
3. Sluit een einde van de voedingskabel aan op de monitor en steek het andere einde in het dichtstbijzijnde stopcontact.

WAARSCHUWING! Om het risico op elektrische schok of schade aan de apparatuur te voorkomen:

- Vervang de geaarde stekker van het netsnoer niet. De aardingsstekker is een belangrijke veiligheidsfunctie.
- Steek de stroomkabel in een geaard elektrisch stopcontact dat altijd makkelijk te bereiken is.
- Koppel de voeding los van de apparatuur door de stroomkabel los te koppelen van het stopcontact.
- Plaats voor uw veiligheid niets op de stroomdraden of -kabels. Schik ze zo, dat er niemand per ongeluk kan op trappen of erover kan struikelen. Trek niet aan een draad of kabel. Wanneer u de kabel uit het stopcontact trekt, moet u deze bij de stekker vasthouden.

4. Zet de computer en de monitor aan. De installatie is succesvol uitgevoerd als uw monitor een beeld weergeeft. Controleer alle aansluitingen als de monitor geen beeld weergeeft.

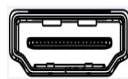
- Let op:**
1. Sluit bij de installatie de signaalkabel eerst aan voordat de stroomkabel in het stopcontact wordt geplaatst om schade aan de monitor te voorkomen.
 2. Ondersteun tijdens de installatie het voorframe met uw hand in het zwaartepunt om te voorkomen dat de monitor valt en beschadigd.



AC



1



2



VGA



3



4

Overzicht van de poorten op de monitor:

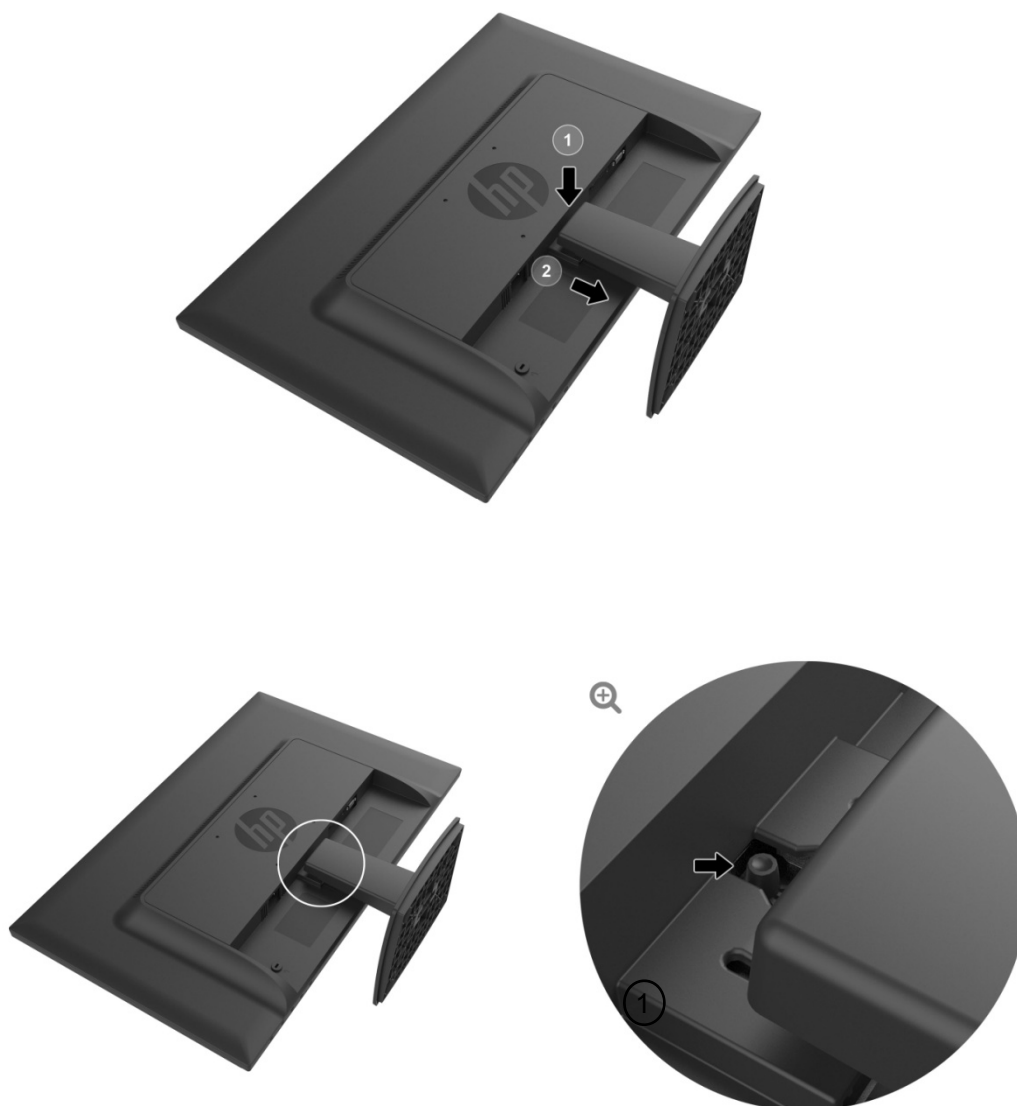
1. Ingang van netstroom
2. Ingang van HDMI-sigitaal
3. Ingang van VGA-sigitaal
4. Ingang audio (optioneel)

2.3 De voet losmaken voor verzending

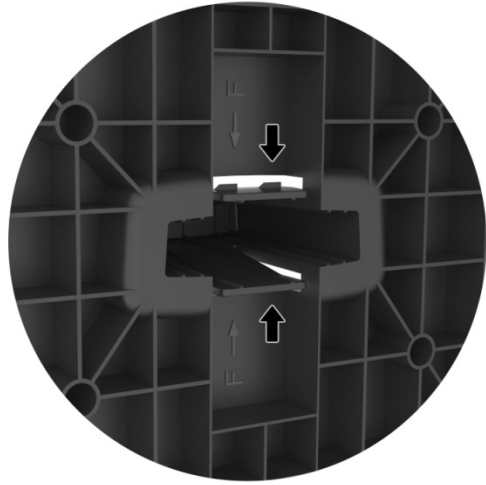
Druk op de ontgrendelknop achterop het scherm en verwijder het voetstuk van de standaard.

NB: De volgende illustraties zijn uitsluitend bedoeld als referentie Uw model kan beschikken over een andere rand, achterkant en standaard.

1. Leg de monitorkop op een vlak oppervlak dat is afgedekt met een schone droge doek.
2. Druk op de ontgrendelknop ① zoals afgebeeld in de volgende tekening en trek aan de standaard ② om deze los te maken van de monitorkop.



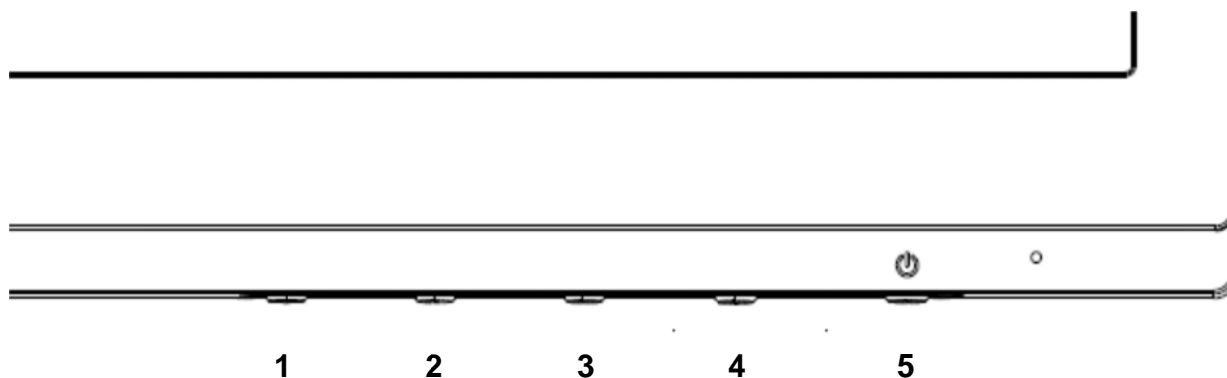
3. Klik op de knop in de onderkant van de voet om deze los te maken van de standaard.



Hoofdstuk 3. Overzicht van de monitor

3.1 Overzicht van de bedieningsknoppen aan de voorzijde

NB: De volgende afbeelding is ter referentie. Uw model kan over een ander pictogram voor het schermmenu (OSD) beschikken



V273/V273a

	Bedienings-element	Functie
1	Menu / OK*	Opent het OSD-menu of selecteert items in het OSD-menu.
2	Information / Minus (Informatie/min)*	Informatie: toont het monitorinformatiescherm. Min: Als het OSD-menu is ingeschakeld, drukt u op deze knop om achteruit door het OSD-menu te navigeren en om de aanpassingsniveaus te verlagen.
3	View Modes / Plus (Weergavemodi/plus)*	Weergavemodi: Als het OSD-menu inactief is, drukt u op deze knop om van kleurmodus te veranderen. Plus: Als het OSD-menu is ingeschakeld, drukt u op deze knop om vooruit door het OSD-menu te navigeren en om de aanpassingsniveaus te verhogen.
4	Auto Adjustment (Automatisch instellen) / Brightness (Helderheid) / Exit (Afsluiten)	Automatisch instellen: Als het OSD-menu inactief is, drukt u op deze knop om de automatische aanpassingsfunctie te activeren om het schermbeeld te optimaliseren. (Voor VGA) Helderheid: past het helderheidsniveau aan (voor HDMI). Afsluiten: Als het OSD-menu is ingeschakeld, drukt u hierop om aangebrachte wijzigingen op te slaan en het OSD-menu af te sluiten.
5	Power (Stroom)	Schakelt de monitor in of uit.

NB: * De knoppen 2-4 zijn functieknoppen waarvan u in het schermmenu de standaardinstellingen kunt wijzigen naar een andere menukeuze die u vaak gebruikt en die u snel wilt kunnen bereiken. Zie paragraaf 3.2 voor meer informatie.

	Bedienings-element	Functie
1	Menu / OK	Opent het OSD-menu of selecteert items in het OSD-menu.
	Auto Adjustment (Automatisch instellen) /*	Automatisch instellen: Als het OSD-menu inactief is, drukt u op deze knop om de automatische aanpassingsfunctie te activeren om het schermbeeld te optimaliseren (Voor VGA).
2	Information (Informatie) / Minus (min)	Informatie: Toont het monitorinformatievenster (voor HDMI). Min: Als het OSD-menu is ingeschakeld, drukt u op deze knop om achteruit door het OSD-menu te navigeren en om de aanpassingsniveaus te verlagen.
3	View Modes / Plus (Weergavemodi/plus)*	Weergavemodi: Als het OSD-menu inactief is, drukt u op deze knop om van kleurmodus te veranderen. Plus: Als het OSD-menu is ingeschakeld, drukt u op deze knop om vooruit door het OSD-menu te navigeren en om de aanpassingsniveaus te verhogen.
4	Next Input (Volgende ingang) /* Exit (Afsluiten)	Volgende ingang: Als het OSD-minu inactief is, drukt u hierop om de invoerregeling te activeren om een andere bron te kiezen. Afsluiten: Als het OSD-menu is ingeschakeld, drukt u hierop om aangebrachte wijzigingen op te slaan en het OSD-menu af te sluiten.
5	Power (Stroom)	Schakelt de monitor in of uit.

NB: * De knoppen 2-4 zijn functieknoppen waarvan u in het schermmenu de standaardinstellingen kunt wijzigen naar een andere menukeuze die u vaak gebruikt en die u snel wilt kunnen bereiken. Zie paragraaf 3.2 voor meer informatie.

3.2 De functieknoppen toewijzen

Door op de menuknop of op een van de vier functieknoppen te drukken, activeert u de knoppen en worden de pictogrammen daarvan rechts van de knoppen weergegeven. Hieronder zijn de standaard knoppictogrammen en functies getoond.

V273 / V273a

	Knop	Functie
1	Menu	Opent het OSD (On-Screen Display) menu.
2	Information (Informatie) (VGA)	Opent het menu Informatie. Functieknop 1 toewijsbaar
3	Viewing Modes (Weergavemodi)	Opent het menu Weergavemodi. Functieknop 2 toewijsbaar
4	Auto Adjustment (Automatisch aanpassen) (VGA) Brightness (Helderheid) (HDMI)	Optimaliseert het schermbeeld. Functieknop 3 toewijsbaar Opent het menu Helderheid.

27o


	Knop	Functie
1	Menu	Opent het OSD (On-Screen Display) menu.

2	Information (Informatie) (HDMI)	Opent het menu Informatie. Functieknop 1 toewijsbaar
	Auto Adjustment (Automatisch aanpassen) (VGA)	Optimaliseert het schermbeeld.
3	Viewing Modes (Weergavemodi)	Opent het menu Weergavemodi. Functieknop 2 toewijsbaar
4	Next Input (Volgende ingang)	Wisselt naar de volgende ingang of de volgende actieve video-ingangspoort. Functieknop 3 toewijsbaar

U kunt de standaardwaarden van de functieknoppen wijzigen zodat u door een knop in te drukken snel bij een veelgebruikte menu-optie komt.

Zo wijst u de functieknoppen toe:

1. Druk op een van de vier knoppen op de rand om ze te activeren en druk op de knop Menu om het OSD-menu te openen.
2. Selecteer in het OSD-menu, Menu Control > Assign Buttons (Menubediening > Knoppen toewijzen) en selecteer een van de beschikbare opties voor de knop die u wilt toewijzen.

 **OPMERKING:** U kunt alleen de drie functieknoppen toewijzen. U kunt niet de knop Menu of de knop Power (Stroom) toewijzen.

3.3 Over de modus Weinig blauw licht

Door de hoeveelheid blauw licht te verminderen die het scherm afgeeft, vermindert u de blootstelling aan blauw licht van uw ogen. HP-monitoren beschikken over een instelling voor het beperken van de afgifte van blauw licht en het scheppen van een ontspannender en minder stimulerend beeld terwijl u inhoud op het scherm leest. Ga als volgt te werk om de monitor af te stellen voor een comfortabel kijklicht.

De afgifte van blauw licht van het scherm afstemmen:

1. Druk op de knop **Viewing Modes (Weergavemodi)**.
2. Selecteer de gewenste instelling:
 - Low Blue Light (Weinig blauw licht):** Beperkt het blauwe licht om uw ogen te ontspannen.
 - Reading (Lezen):** Optimaliseert blauw licht en helderheid voor kijken binnenshuis
 - Night (Nacht):** Past aan op het minste blauwe licht en vermindert het effect op de slaap.
3. Selecteer **Save and Return (Opslaan en terug)** om de instelling op te slaan en het menu **Viewing Modes (Weergavemodi)** te sluiten. Selecteer **Cancel (Annuleren)** als u de instelling niet wilt opslaan.
4. Selecteer **Exit (Sluiten)** in het hoofdmenu.

Om het risico op ernstig letsel te verminderen, moet u de *Veiligheids- en comforthandleiding lezen*. Dit beschrijft de juiste installatie van het werkstation en de juiste houding, gezondheid en werkgewoonten voor computergebruikers. De gids *Veiligheid en comfort* bevat tevens belangrijke informatie over elektrische en mechanische veiligheid. De gids *Veiligheid en comfort* bevindt zich op het web op <http://www.hp.com/ergo>.

Hoofdstuk 4. Instructie voor gebruik

4.1 AAN/UIT-schakelaar

Druk op deze knop om de monitor aan of uit te schakelen.

NB: de AAN/UIT-schakelaar ontkoppelt uw monitor niet van de netvoeding. Om de netvoeding volledig te ontkoppelen, moet u de stekker uit het stopcontact trekken.

4.2 Stroom-LED

Het voedingslampje is blauw wanneer de monitor normaal werkt. Deze LED gaat amberkleurig branden als de monitor naar de slaapstand gaat. Deze LED brandt niet als de monitor is uitgeschakeld.

4.3 Menu-eigenschappen

De volgende eigenschappen van uw monitor kunnen worden geopend en aangepast met het OSD-menusysteem.

1. Druk op de stroomknop "Power" (Stroom) om de monitor in te schakelen.
2. Druk op de menuknop (MENU) om het OSD-menu te activeren. Het OSD-hoofdmenu zal worden weergegeven.
3. Om het hoofdmenu of submenu te bekijken, drukt u op "+" op het voorpaneel van uw monitor om omhoog te bladeren of op "-" om omlaag te bladeren. Druk vervolgens op de knop "OK" om een gemarkeerde functie te selecteren.

Als de markering aan de onderzijde van het menu is gekomen, keert ze terug naar de bovenzijde van het menu. Als de markering aan de bovenzijde van het menu is gekomen, keert het terug naar de onderzijde van het menu.

4. Druk op de knop "+" of "-" om de geselecteerde optie aan te passen.
5. Selecteer "Save" (Opslaan) en keer terug. Als u de instelling niet wilt opslaan, selecteert u "Cancel" (Annuleren) in het submenu of "Exit" (Sluiten) in het hoofdmenu.
6. Druk op de knop "Menu" of "Exit" (Afsluiten) om het OSD-menu te sluiten.

Hoofdstuk 5. Technische informatie

5.1 In de fabriek vooraf ingestelde weergavemodus

IN DE FABRIEK VOORAF INGESTELDE WEERGAVEMODI

Preset	Pixel formaat	Horz freq (kHz)	Horz polariteit	Vert freq (Hz)	Vert polariteit	Pixel klok (MHz)	Bron
1	640 x 480	31,469	-	59,940	-	25,175	DMT
2	720 x 400	31,469	-	70,087	+	28,322	VGA (opm. 1)
3	800 x 600	37,879	+	60,317	+	40,000	DMT
4	1024 x 768	48,363	-	60,004	-	65,000	DMT
5	1280 x 720	45,00	+	60,000	+	74,250	DMT/CEA
6	1280 x 800	49,702	-	59,810	+	83,500	CVT
7	1280 x 1024	63,981	+	60,020	+	108,000	DMT
8	1440 x 900	55,469	+	59,901	-	88,750	CVT1,30M9-R
9	1600 x 900	60,000	+	60,000	+	108,000	DMT
10	1680 x 1050	65,290	-	59,954	+	146,250	CVT 1,76MA
11	1920 x 1080	67,500	+	60,000	+	148,500	CEA-861

NB: de in de fabriek vooraf ingestelde weergavemodus is onderhevig aan wijzigingen zonder voorafgaande berichtgeving.

5.2 Productspecificaties

Afmeting	68,6 cm/27-inch model
Max. resolutie	1920 x 1080 bij 60 Hz
Aanbevolen resolutie	1920 x 1080 bij 60 Hz
Horizontale frequentie	30-80 kHz
Verticale frequentie	50-60 Hz
Zichtbare afmeting	597,6 mm x 336,15 mm
Kijkhoek	170° (H) 160° (V) (CR=10)
Pixelfrequentie	170 MHz
OSD-functies	Helderheid, Contrast, Kleuregeling, Invoerregeling, Beeldregeling, Stroomregeling, Menuregeling, Beheer, Taal, Informatie, Afsluiten
Afmeting (verpakking)	720 (L) x 155 (B) x 466 (H) mm
Nettogewicht / brutogewicht	5,13 KG / 6,51 KG
Netvoeding	100 - 240 V AC, 50/60 Hz
Hoogte (onder gebruiksomstandigheden)	0 ~ 5000 m (0 ~ 16400 feet)
Hoogte (bij opslagomstandigheden)	0 ~ 12192 m (0 ~ 40,000 feet)
Ingangsignaal	VGA ,HDMI Audio in (optioneel)
Contrast	1000: 1
Helderheid	300 cd/m ²
Weergegeven kleur	16,7 M kleuren (RGB 6-bits + Hi-FRC data)
Stroom (max)	35W
Gebruiksomgeving	Temperatuur: 5-35°C; vochtigheid: 20% ~ 80%
Opslagomgeving	Temperatuur: -20-60°C; vochtigheid: 5% ~ 90%

5.3 Paneeltest

De ratio van de geldige pixels op elk LCD-scherm bereikt 99,99% of meer. Minder dan 0,01% van de pixels kan echter donkere punten weergeven op het scherm.

A Veiligheids- en onderhoudsrichtlijnen

Belangrijke veiligheidsinformatie

Er is een stroomkabel bij de monitor geleverd. Als een andere kabel wordt gebruikt, mag u alleen een stroombron en aansluiting gebruiken die geschikt is voor deze monitor. Voor informatie over de juiste stroomkabelset voor gebruik met de monitor, raadpleegt u het document "Productmededelingen" dat met de monitor is meegeleverd.

WAARSCHUWING! Om het risico op elektrische schok of schade aan de apparatuur te voorkomen:

- Vervang de geaarde stekker van het netsnoer niet. De aardingsstekker is een belangrijke veiligheidsfunctie.
- Steek de stroomkabel in een geaard elektrisch stopcontact dat altijd makkelijk te bereiken is.
- Koppel de voeding los van de apparatuur door de stroomkabel los te koppelen van het stopcontact.
- Plaats voor uw veiligheid niets op de stroomdraden of -kabels. Schik ze zo, dat er niemand per ongeluk kan op trappen of erover kan struikelen. Trek niet aan een draad of kabel. Wanneer u de kabel uit het stopcontact trekt, moet u deze bij de stekker vasthouden.

Om het risico op ernstig letsel te verminderen, moet u de *Veiligheids- en comforthandleiding lezen*. Deze beschrijft een geschikt werkstation, installatie, houding, gezondheid en werkgewoonten voor computergebruikers en biedt belangrijke informatie over de elektrische en mechanische veiligheid. Deze handleiding kunt u vinden op internet op <http://www.hp.com/ergo> en/of op de documentatieschijf, als er een bij de monitor is geleverd.

LET OP: Voor de bescherming van de monitor en van de computer, moet u alle stroomkabels voor de computer en de randapparaten (zoals een monitor, printer en scanner) aansluiten op een soort overspanningsbeveiligingsapparaat zoals een multistekker of een UPS (Uninterruptible Power Supply). Niet alle multistekkers bieden overspanningsbeveiliging; de multistekkers moeten specifiek een label dragen van deze eigenschap. Gebruik een multistekker waarvan de fabrikant een schadevervangingspolis biedt zodat u de apparatuur kunt vervangen als de overspanningsbeveiliging niet werkt.

Gebruikt een geschikt meubel van de correcte grootte, ontworpen voor een goede ondersteuning van uw HP LCD-monitor.

WAARSCHUWING! LCD-monitors die niet goed op een commode, boekenkast, plank, bureau, luidsprekers, kisten of wagentje zijn geplaatst, kunnen omvallen en lichamelijk letsel veroorzaken. Let op dat alle draden en kabels die op de LCD-monitor zijn aangesloten, goed zijn geplaatst zodat

er niemand kan aan trekken of dat er niemand kan over struikelen.

Veiligheidsmaatregelen

- Gebruik alleen een stroombron en aansluiting die compatibel zijn met deze monitor, zoals aangegeven op het label/achterplaat van de monitor.
- Zorg dat het totale ampèrevermogen van de producten die op het stopcontact zijn aangesloten, niet hoger is dan het stroombereik van het stopcontact en dat het totale ampèrevermogen van de producten die zijn aangesloten op de stroomkabel, het bereik van de stroomkabel niet overschrijdt. Raadpleeg het vermogenslabel om het ampèrevermogen (amps of A) voor elk apparaat vast te stellen.
- Installeer uw monitor in de buurt van een stopcontact dat u gemakkelijk kunt bereiken. Koppel de monitor los door de stekker stevig vast te nemen en deze uit het stopcontact te trekken. Koppel de monitor nooit los door aan de kabel te trekken.
- Zorg dat er niets op de stroomkabel staat. Trap niet op de kabel.

Onderhoudsrichtlijnen

Om de prestaties te verbeteren en de levensduur van uw monitor te verlengen:

- Open de monitorbehuizing niet of probeer dit product niet zelf te repareren. Pas alleen de bedieningselementen aan die zijn beschreven in de bedieningsinstructies. Als uw monitor niet goed werkt of gevallen of beschadigd is, dient u contact op te nemen met uw erkende HP-dealer, wederverkoper of dienstverlener.
- Gebruik alleen een stroombron en aansluiting die geschikt is voor deze monitor, zoals aangegeven op het label/achterplaat van de monitor.
- Zorg dat het totale ampèrevermogen van de producten die op het stopcontact zijn aangesloten, niet hoger is dan het stroombereik van het stopcontact en dat het totale ampèrevermogen van de producten die zijn aangesloten op de stroomkabel, het bereik van de stroomkabel niet overschrijdt. Controleer het vermogenslabel om het ampèrevermogen (AMPS of A) voor elk apparaat vast te stellen.
- Installeer uw monitor in de buurt van een stopcontact dat u gemakkelijk kunt bereiken. Koppel de monitor los door de stekker stevig vast te nemen en deze uit het stopcontact te trekken. Koppel de monitor nooit los door aan de kabel te trekken.
- Schakel uw monitor uit wanneer u deze niet gebruikt. U kunt de levensverwachting van uw monitor aanzienlijk verlengen door een schermbeveiligingsprogramma te gebruiken en de monitor uit te schakelen wanneer u deze niet gebruikt.
NB: De HP-garantie dekt geen monitor met een ingebrand beeld.
- Sleuven en openingen in de behuizing zijn bedoeld voor ventilatie. Deze openingen mogen niet worden geblokkeerd of afgedekt. Duw nooit objecten in de sleuven of andere openingen van de behuizing.
- Laat uw monitor niet vallen of plaats deze niet op een onstabiel oppervlak.
- Zorg dat er niets op de stroomkabel staat. Trap niet op de kabel.
- Bewaar uw monitor in een goed geventileerd gebied, weg van een overdaad aan licht, warmte of vocht.
- Wanneer u de monitorvoet verwijdert, moet u de monitor met de voorzijde omlaag op een zacht gebied leggen om te voorkomen dat het scherm wordt gekrast, vervormd of breekt.

Uw monitor reinigen

1. Schakel de monitor en computer uit.
2. Koppel de monitor los van het stopcontact.
3. Reinig het plastic van de monitor met een schone, met water bevochtigde doek.
4. Reinig het monitorscherm met een antistatisch schermreinigingsmiddel.

LET OP: Gebruik geen benzeen, thinner, ammoniak of elke andere vluchtige substantie om de monitor of het scherm te reinigen. Deze chemische stoffen kunnen de laklaag van de behuizing en het scherm beschadigen.

De monitor verzenden

Bewaar de originele verpakking in een opslaggebied. U kunt deze later nodig hebben als u uw monitor wilt verhuizen of verzenden. Raadpleeg hoofdstuk 2 “De voet losmaken voor verzending” om de monitor klaar te maken voor het verzenden.

B Problemen oplossen

Algemene problemen oplossen

Hieronder vindt u mogelijke problemen, redenen en aanbevolen oplossingen:

Problemen	Oplossingen
De stroom-LED brand niet	Controleer of de voedingsknop is ingeschakeld en of de stroomkabel goed is aangesloten op het geaarde stopcontact en de monitor. Selecteer Beheer in het OSD-menu voordat u de voedingsindicator op het paneel selecteert. Controleer of de paneelstroomindicator is ingesteld op Uit. Als dat zo is, stelt u deze op Aan.
Er wordt niets weergegeven op het scherm	Sluit de stroomkabel aan. Schakel het apparaat in. Sluit de videokabel op de juiste manier aan. Raadpleeg het hoofdstuk "Installatie" voor meer informatie.
Vaag of donker beeld Beeld is niet gecentreerd. Het ingangssignaal van het scherm is buiten het geldige bereik.	Druk op een toets op uw toetsenbord of verplaats uw muis om de schermbeveiliging uit te schakelen. Druk op de knop Menu om het OSD-menu te activeren. Selecteer Beeldbeheer. Selecteer vervolgens Horizontale positie of Verticale positie om de positie van het beeld aan te passen. Sluit de VGA-signaalkabel van de monitor aan op de VGA-aansluiting op de computer. Zorg dat de computer is uitgeschakeld wanneer u de videokabel aansluit. Ga naar de Veilige modus nadat de computer opnieuw is opgestart. Pas de instelling toe die door uw monitor wordt ondersteund (zie tabel 5.1 in hoofdstuk 5. B: In de fabriek vooraf ingestelde weergavemodus). Start uw computer om de nieuwe instelling te activeren. Pas de bedieningselementen voor het contrast en de helderheid aan. Controleer of er geen verlengkabel of switchbox is gebruikt. HP stelt u voor uw monitor aan te sluiten op de uitgang van de grafische kaart op de achterkant van uw computer.
Vaag en schaduwbeeld.	Voor VGA-invoer zal het automatisch aanpassen problemen van dit type oplossen. Controleer of de grafische kaart een optimale resolutie ondersteunt.
De optimale resolutie van de monitor is niet beschikbaar	Controleer of het nieuwste toepasselijke stuurprogramma voor de grafische kaart is geïnstalleerd. Voor HP- en Compaq-systemen moet u de nieuwste toepasselijke grafische kaartstuurprogramma's downloaden op: www.hp.com/support . Bezoek voor andere systemen de websites voor uw grafische kaart.
Plug & play is niet beschikbaar	Om de plug&play-functie voor uw monitor in te schakelen, moet een computer en grafische kaart hebben die plug & play ondersteunt. Neem contact op met de fabrikant van uw computer. Controleer de videokabel van uw monitor. Controleer of er geen gebogen pinnen zijn. Controleer of het HP-monitorstuurprogramma is geïnstalleerd. U kunt het HP-monitorstuurprogramma downloaden op: www.hp.com/support

Problemen	Oplossingen (vervolg)
Verbleken, flikkeren of moiré-effect	Houd de monitor uit de buurt van elektrische apparaten die mogelijk elektrische storingen kunnen veroorzaken. Gebruik de maximale vernieuwingsfrequentie van de monitor onder de huidige resolutie. Zorg dat de monitor is ingeschakeld.
De "Slaapmodus" wordt altijd ingeschakeld voor de monitor (oranje LED).	De grafische kaart van uw computer moet worden vastgemaakt in de sleuf. Zorg dat de videokabel van uw monitor correct is aangesloten op uw computer. Controleer de videokabel van uw monitor. Controleer of er geen gebogen pinnen zijn. Controleer of uw computer normaal werkt. Druk op de CapsLock-toets op uw toetsenbord en kijk naar de CapsLock -LED (beschikbaar op de meeste toetsenborden). De LED zal oplichten of doven.

Productondersteuning

Ga voor aanvullende informatie over het gebruik van de monitor naar <http://www.hp.com/support>. Selecteer de juiste categorie voor ondersteuning en volg de aanwijzingen op het scherm.

NB: De handleiding van de monitor, referentiemateriaal en stuurprogramma's zijn beschikbaar op <http://www.hp.com/support>.

Hier kunt u:

- Online spreken met een technicus van HP
NB: Als chat voor ondersteuning niet in een bepaalde taal beschikbaar is, is deze in het Engels beschikbaar.
- Een HP service center zoeken

Vorbereiden om de technische ondersteuning te bellen

Als u een probleem niet kunt oplossen met de tips voor de probleemoplossing in deze sectie, moet u mogelijk de technische ondersteuning bellen. Zorg dat u de volgende informatie bij de hand hebt wanneer u belt:

- Modelnummer monitor
- Serienummer monitor
- Aankoopdatum op factuur
- Omstandigheden waaronder het probleem is opgetreden
- Ontvangen foutmeldingen
- Hardwareconfiguratie
- Naam en versie van de hardware en software die u gebruikt

Het classificatielabel zoeken

Het classificatielabel op de monitor bevat het productnummer en serienummer. U kunt deze nummers nodig hebben wanneer u contact opneemt met HP over uw monitormodel.

Het classificatielabel bevindt zich op de achterkant van de monitor.