



Maskinvarehåndbok

HP Tynnklient

Informasjon om opphavsrett

© Copyright 2017 HP Development Company, L.P.

Første utgave: Juli 2017


Dokumentets delenummer: 933573-091


Garanti

Informasjonen i dette dokumentet kan endres uten varsel. De eneste garantiene for HP-produkter og -tjenester er angitt i de uttrykte garantierklæringene som følger med slike produkter og tjenester. Ingenting i dette dokumentet kan tolkes som en tilleggsgaranti. HP er ikke erstatningsansvarlige for tekniske eller andre typer feil eller utelatelser i dette dokumentet.

De eneste garantiene for HP-produkter og -tjenester er angitt i de uttrykte garantierklæringene som følger med slike produkter og tjenester. Ingenting i dette dokumentet kan tolkes som en tilleggsgaranti. HP er ikke erstatningsansvarlige for tekniske eller andre typer feil eller utelatelser i dette dokumentet.

Om denne boken

 **ADVARSEL:** Tekst som er uthevet på denne måten, angir at det å ignorere disse retningslinjene kan føre til personskade eller annen livstruende skade.

 **FORSIKTIG:** Tekst som er uthevet på denne måten, angir at det å ignorere disse retningslinjene kan føre til skade på utstyr eller tap av informasjon.

 **MERK:** Tekst som er uthevet på denne måten, gir viktig tilleggsinformasjon.

Innhold

1	Produktfunksjoner	1
	Komponenter på frontpanelet	1
	Komponenter på bakpanelet	2
	Plassering av serienummeret	2
2	Oppsett	3
	Advarsler og forholdsregler	3
	Feste foten	3
	Koble til strømledningen	5
	Feste tynnklienten	6
	Montere og orientere den tynne klienten	7
	HP Quick Release	7
	Monteringsalternativer som støttes	9
	Støttet retning og plassering	11
	Ikke støttet plassering	12
	Rutinemessig tynnklientpleie	12
3	Elektrostatisk utlading	13
	Forhindre elektrostatisk skade	13
	Jordingsmetoder	13
4	Sende informasjon	14
	Klargjøring for forsendelse	14
	Viktig tjenestereparasjonsinformasjon	14
5	Tilgjengelighet	15
	Støttede hjelpemidler	15
	Kontakte kundestøtte	15
	Stikkordregister	16

1 Produktfunksjoner

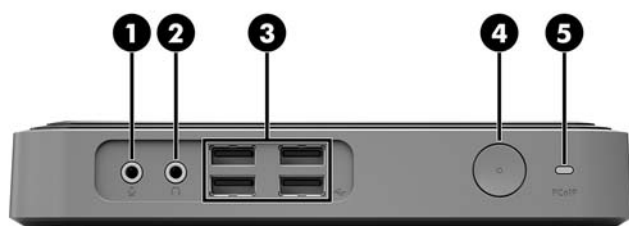


Denne håndboken beskriver funksjoner på den tynne klienten. Hvis du vil ha mer informasjon om maskinvare og programvare som er installert på denne tynnklienten, gå til <http://www.hp.com/go/quickspecs> og søk etter denne tynnklienten.

Ulike alternativer er tilgjengelig for den tynne klienten. For mer informasjon om noen av de tilgjengelige alternativene, gå til HPs nettsted på <http://www.hp.com> og søk etter den spesifikke tynnklienten.

Komponenter på frontpanelet

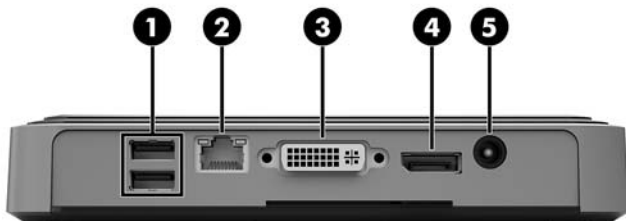
Hvis du vil ha mer informasjon, gå du til <http://www.hp.com/go/quickspecs> og søker etter den spesifikke tynnklienten for å finne QuickSpecs.



Element	Komponent	Element	Komponent
1	Mikrofoninngang	4	Av/på-knapp
2	Kontakt for hodesett	5	PC over IP (PCoIP)-port
3	USB-porter (4)		

Komponenter på bakpanelet

Hvis du vil ha mer informasjon, går du til <http://www.hp.com/go/quickspecs/> og søker etter den spesifikke tynnklienten for å finne QuickSpecs.



Element	Komponent	Element	Komponent
1	USB-porter (2)	4	DisplayPort port
2	Small Form Pluggable (SFP) fibersender/mottakerport	5	Strømkontakt
3	DVI-D port		

Plassering av serienummeret

Hver enkelt tynnklient har et unikt serienummer plassert som vist i illustrasjonen nedenfor. Sørg for å ha disse numrene tilgjengelige når du kontakter HP kundeservice for assistanse.



2 Oppsett

Advarsler og forholdsregler

Før du utfører oppgraderinger må du lese alle aktuelle instruksjoner, forsiktighetsregler og advarsler i denne håndboken.

⚠ ADVARSEL: Slik reduserer du faren for personskade eller skade på utstyret forårsaket av elektrisk støt, varme overflater eller brann:

Ta strømledningen ut av stikkkontakten, og la de interne systemkomponentene avkjøles før du berører dem.

Ikke plugg telekommunikasjons- eller telefonkontakter inn i SFP-fibersender/mottakerporten.

Ikke deaktivert jordingspluggen til strømledningen. Jordingen er en viktig sikkerhetsfunksjon.

Sett strømledningen inn i en jordet stikkontakt som er lett tilgjengelig til enhver tid.

Les håndboken *Sikkerhet og komfort* for å redusere faren for alvorlig skade. Her finner du en beskrivelse av riktig oppsett av arbeidsstasjonen, stilling, og gode helse- og arbeidsvaner for tynnklientbrukere. Du finner også viktig sikkerhetsinformasjon ved bruk av elektrisk og mekanisk utstyr. Håndboken *Sikkerhet og komfort* finner du på HPs nettsted ved å gå til <http://www.hp.com/ergo>.

⚠ ADVARSEL: Inneholder ladede deler.

Koble fra utstyrets strømforsyning før du tar av kabinettet.

Erstatt og sikre kabinettet før du lader utstyret på nytt.

⚠ FORSIKTIG: Statisk elektrisitet kan skade elektriske komponenter i datamaskinen eller tilleggsutstyr. Før du begynner på følgende prosedyrer, må du passe på at du har utladet eventuell statisk elektrisitet ved å berøre en jordet metallgjenstand. Se [Forhindre elektrostatisk skade på side 13](#) for å få mer informasjon.

Når tynnklienten er koblet til en strømkilde, er det alltid spenning på hovedkortet. Du må koble strømledningen fra strømkilden før du åpner tynnklient for å unngå skade på de interne komponentene.

Feste foten

⚠ FORSIKTIG: Hvis tynnklienten skal posisjoneres stående, bør den betjenes med stativet tilkoblet for stabilitet og for å sikre riktig lufttilgang rundt den tynne klienten.

Tynnklienten kan brukes i tårnretning med foten som følger med den tynne klienten.


1. Fjern/koble fra eventuelt sikkerhetsutstyr som forhindrer åpning av tynn klient.
2. Koble alle flyttbare medier, som USB-flash-stasjoner, fra tynn klient.
3. Slå av tynnklienten på riktig måte via operativsystemet, og slå deretter av eventuelle eksterne enheter.
4. Koble strømledningen fra stikkkontakten, og koble fra eventuelle eksterne enheter.
5. Fest foten til den tynne klienten.
 - a. Slå den tynne klienten opp-ned og finn hakket og de to skruehullene på undersiden av den tynne klienten.

- b. Plasser foten over på undersiden av den tynne klienten og juster fremspringet og skruehullet i stativet med hullene på den tynne klienten.




- c. Sett inn og fest de medfølgende skruene godt.

6. Koble strømledningen og slå deretter på den tynne klienten.

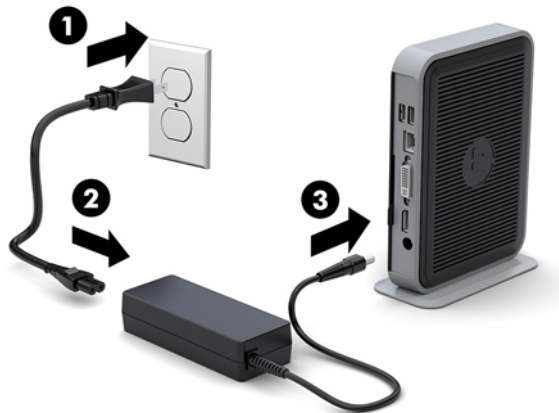
 **MERK:** Sørg for at det finnes minst 10,2 cm (4 tommer) klaring på alle sider av den tynne klienten.

7. Lås eventuelt sikkerhetsutstyr som ble frakoblet da du tok av den tynne klientens deksel eller tilgangspanel.

 **MERK:** En valgfri Quick Release-monteringsbrakett er tilgjengelig fra HP for montering av den tynne klienten til en vegg, pult eller svingarm. Når monteringsbraketten brukes, må du ikke installere den tynne klienten med I/O-portene pekende mot bakken.

Koble til strømledningen

1. Koble vekselstrømledningen til et strømuttak (1), og koble den andre enden til strømadapteren (2).
2. Koble den runde enden på adapteren til strømforsyningen til kontakten for strømforsyningen på baksiden av den tynne klienten (3).



Feste tynnklienten

Disse tynne klientene er utviklet for å godta en tyverisikringskabel. Tyverisikringskabelen hindrer uautorisert fjerning av den tynne klienten, i tillegg til å hindre tilgang til det sikre rommet. Du bestiller dette alternativet ved å gå til HPs nettsted på <http://www.hp.com> og søke etter den spesifikke tynnklienten.

Den tynne klienten har to spor for sikkerhetskabel: én på undersiden, og én på siden. Hvis et stativ er festet, kan du bruke sporet på siden. Hvis et stativ ikke er tilkoblet og tynnklienten er i liggende posisjon, kan du bruke sporet på undersiden.

1. Finn ett av sporene for tyverisikringskabel.
2. Sett kabellåsen i sporet for tyverisikringskabelen på forankringsstasjonen, og vri om nøkkelen.




MERK: Tyverisikringskabelen er ment å virke avskrekkende, men kan ikke alltid hindre at tynnklienten blir skadet eller stjålet.

Montere og orientere den tynne klienten

HP Quick Release

En valgfri Quick Release-monteringsbrakett er tilgjengelig fra HP for montering av den tynne klienten til en vegg, pult eller svingarm. Når monteringsbraketten brukes, må du ikke installere den tynne klienten med I/O-portene pekende mot bakken.

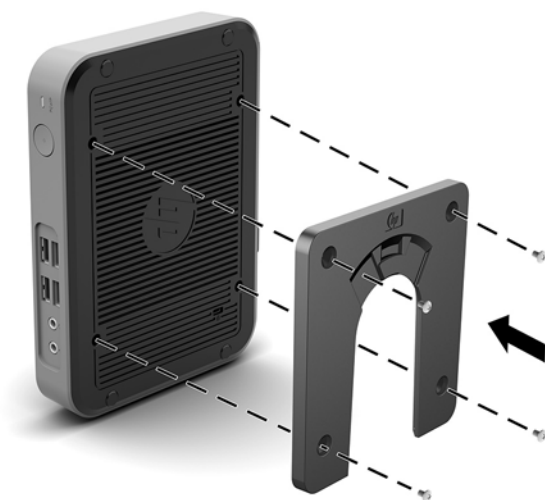
Denne tynne klienten har fire monteringspunkter på høyre side av enheten. Disse monteringspunktene følger VESA (Video Electronics Standards Association)-standarden, som er industristandarden for montering av flate skjermer (FD-er), som eksempelvis flate dataskjermer og flate TV-er. HP Quick Release kobles til VESA-standardens monteringspunkter, slik at du kan feste tynnklienten i en rekke retninger.

 **MERK:** Når du fester til den tynne klienten, kan du bruke de 10 mm skruene som følger med HP Quick Release.

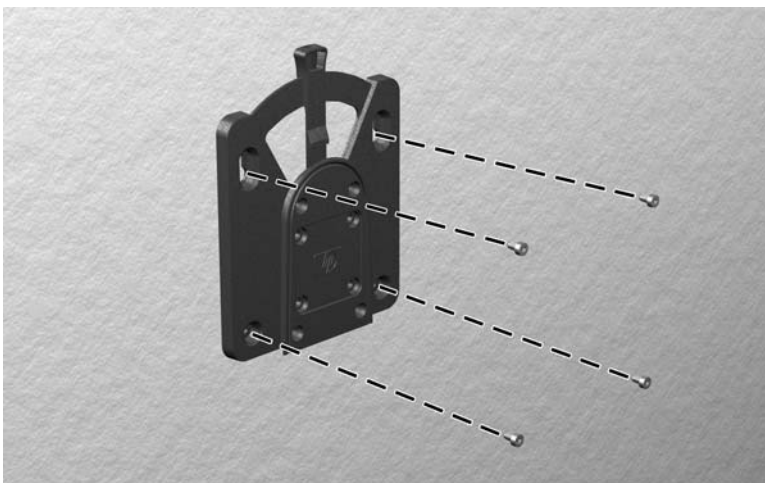


Bruke HP Quick Release

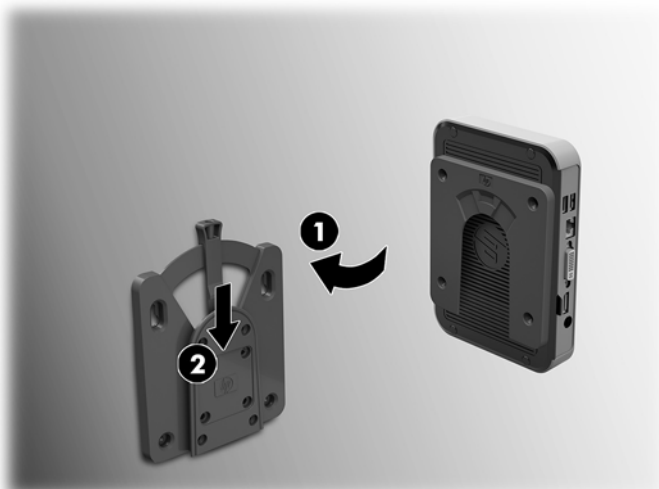
1. Bruk de fire 10 mm skruene som fulgte med i enhetens monteringspakke, og fest den ene siden av HP Quick Release til den tynne klienten, som vist i illustrasjonen nedenfor.



2. Med de fire skruene som fulgte med i enhetens monteringspakke, kobler du den andre siden av HP Quick Release til enheten som du vil feste den tynne klienten til. Sørg for at utløerspaken peker oppover.



3. Skyv siden av monteringsenhet som er festet til den tynne klienten (1) over den andre siden av monteringsenheten (2) på enheten som du vil feste den tynne klienten til. Du vil høre et "klikk" som indikerer at enhetene er festet sammen.



⚠ FORSIKTIG: For å sikre riktig funksjon av HP Quick Release og en sikker tilkobling for alle komponenter, sørg for at både utløerspaken på den ene siden av monteringsenheten og avrundede åpningen på den andre siden vendt oppover.

📝 MERK: Når festet vil HP Quick Release automatisk låses på plass. Du trenger bare skyve spaken til en av sidene for å tynnklient.

Monteringsalternativer som støttes

De følgende illustrasjonene viser noen av de støttede monteringsalternativene for monteringsbraketten.

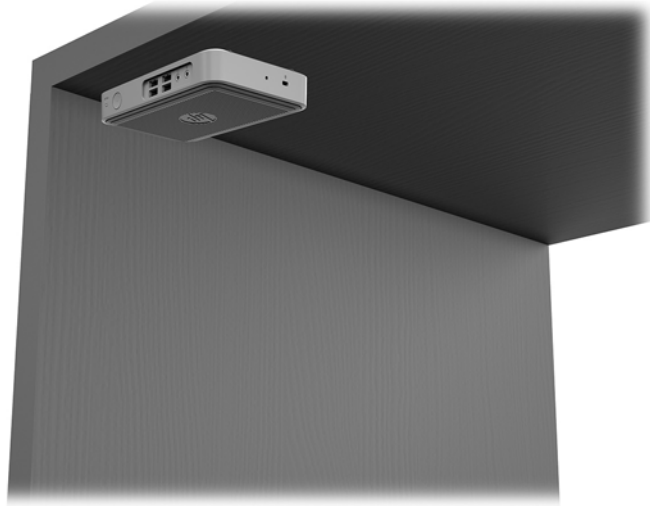
- På baksiden av en skjerm:



- På en vegg:



- Under en bordplate:



Støttet retning og plassering

⚠ FORSIKTIG: Du må overholde retningen som støttes av HP for å sikre at de tynne klientene fungerer som det skal.

Med mindre den tynne klienten er montert med HP Quick Release, må den betjenes med stativet tilkoblet for å sikre riktig lufttilgang rundt den tynne klienten.

- HP støtter den horisontale retningen for den tynne klienten:



- HP støtter vertikal posisjon med et stativ festet for den tynne klienten:



- Tynnklienten kan plasseres under en skjermfot med minst 2,54 cm (1 tommer) klaring:



Ikke støttet plassering

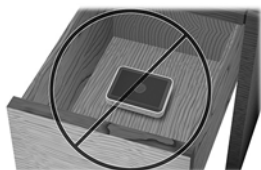
HP støtter ikke følgende plasseringer for den tynne klienten:

⚠ FORSIKTIG: Ikke støttet plassering av tynne klienter kan føre til feil bruk og/eller skade på enhetene.

Tynne klienter krever tilstrekkelig ventilasjon for å vedlikeholde driftstemperatur. Ikke blokker lufteåpningene.

Ikke legg tynneklienter i skuffer eller andre forseglede innkapslinger. Ikke plasser en skjerm eller andre objekter oppå den tynneklienten. Ikke monter en tynnklient mellom veggen og en skjerm. Tynneklienter krever tilstrekkelig ventilasjon for å vedlikeholde driftstemperaturer.

- I en skrivebordsskuff:



- Med en skjerm på den tynne klienten:



Rutinemessig tynnklientpleie

Bruk følgende informasjon for skikkelig vedlikehold av den tynne klienten:

- Ikke bruk den tynne klienten med det ytre panelet fjernet.
- Hold den tynne klienten unna høy fuktighet, direkte solskinn og sterk varme eller kulde. For informasjon om anbefalte temperatur- og luftfuktighetsområder for den tynne klienten, gå til <http://www.hp.com/go/quickspecs>.
- Hold væsker borte fra den tynne klienten og tastaturet.
- Slå av den tynne klienten og tørk av utsiden med en myk, fuktig klut etter behov. Bruk av rengjøringsprodukter kan misfarge eller skade overflatebehandlingen.

3 Elektrostatisk utladning

En utladning av statisk elektrisitet fra en finger eller en annen leder kan skade systemkort eller andre statisk-følsomme enheter. Denne typen skade kan redusere levetiden til enheten.

Forhindre elektrostatisk skade

Ta følgende forholdsregler for å forhindre elektrostatisk skade:

- Unngå håndkontakt ved å transportere og oppbevare produktene i statisk-sikre beholdere.
- Oppbevar elektrostatisk-følsomme deler i beholderne til de kommer til statisk-frie arbeidsstasjoner.
- Plasser deler på en jordet overflate før du tar dem ut av beholderne.
- Unngå å berøre pinner, ledninger og kretser.
- Vær alltid skikkelig jordet når du berører en statisk-følsom komponent eller montasje.

Jordingsmetoder

Det finnes flere jordingsmetoder. Bruk en eller flere av de følgende metodene når du håndterer eller installerer elektrostatisk-følsomme deler:

- Bruk en håndleddsstropp som er koblet til en jordet ledning eller et kabinett med en jordet tynnklient. Håndleddsstropper er fleksible stropper med 1 megohm +/- 10 prosent motstand i jordingsledningen. For å oppnå riktig jording, må du bære jordingsstroppen tett inntil huden.
- Bruk hælstropper, tåstropper eller støvlestropper ved arbeidsstasjoner som står. Bruk stroppene på begge føtter når du står på ledende gulv eller spredende gulvmatter.
- Bruk ledende feltserviceverktøy.
- Bruk et bærbart feltservicesett med en sammenbrettbar statisk-spredende arbeidsmatte.

Hvis du ikke har noe av det foreslåtte utstyret for riktig jording, kan du kontakte en HP-autorisert forhandler eller tjenesteleverandør.



MERK: Hvis du ønsker mer informasjon om statisk elektrisitet, kan du kontakte en HP-autorisert forhandler eller tjenesteleverandør.

4 Sende informasjon

Klargjøring for forsendelse

Følg disse forslagene når du klargjør den tynne klienten for forsendelse:

1. Slå av den tynne klienten og eksterne enheter.
2. Koble strømledningen fra stikkontakten, og deretter fra den tynne klienten.
3. Koble systemkomponentene og eksterne enheter fra strømkildene, og deretter fra den tynne klienten.
4. Pakk systemkomponentene og de eksterne enhetene i originalemballasjen eller lignende emballasje med tilstrekkelig emballasjemateriale til å beskytte dem.



MERK: For miljø som ikke er i driftsområder, gå til <http://www.hp.com/go/quickspecs>.

Viktig tjenestereparasjonsinformasjon

I alle tilfeller fjerne, og sikre alle eksterne alternativer før du legger den tynne klienten tilbake til HP for å reparere eller bytte.

I land som støtter kundeinnsending av reparasjon på e-post ved å returnere samme enheten til kunden, gjør HP alle anstrengelser for å returnere den reparerte enheten med samme interne minne og flash-moduler som ble sendt.

I land som ikke støtter kundeinnsending av reparasjon på e-post ved å returnere den samme enheten til kunden, bør alle interne alternativer bør være fjernet, og sikret i tillegg til de eksterne alternativene. Den tynne klienten må gjenopprettes til den **opprinnelige konfigurasjonen** før du legger den tilbake til HP for reparasjon.

5 Tilgjengelighet

HP designer, produserer og markedsfører produkter og tjenester som kan brukes av alle, inkludert personer med funksjonshemninger, enten på frittstående basis eller med passende hjelpemidler.

Støttede hjelpemidler

HP-produkter støtter et bredt utvalg av hjelpemidler for operativsystem, og kan konfigureres til å fungere sammen med ytterligere hjelpemidler. Bruk Søk-funksjonen på enheten for å finne mer informasjon om hjelpemiddelfunksjoner.



MERK: For mer informasjon om et bestemt hjelpemiddelprodukt, ta kontakt med kundestøtte for dette produktet.

Kontakte kundestøtte

Vi forbedrer hele tiden tilgjengeligheten av våre produkter og tjenester, og ser gjerne tilbakemelding fra brukere. Hvis du har et problem med et produkt eller vil fortelle oss om tilgjengelige funksjoner som har hjulpet deg, kan du kontakte oss på +1 888 259 5707 fra mandag til fredag kl. 06:00 til 21.00 MST. Hvis du er döv eller har hørselsskader og bruke TRS/VRS/WebCapTel, kan du kontakte oss hvis du trenger teknisk støtte eller har spørsmål om tilgjengelighet ved å ringe (877) 656-7058 fra mandag til fredag kl. 06:00 til 21.00 MST.

Stikkordregister

- A**
advarsler
 brenne 3
 elektrisk støt 3
 jordingsplugg 3
 NIC-kontaktene 3
alternativer 1, 6
- E**
elektrostatisk utladning 13
- F**
festealternativer
 på baksiden av stativet 9
 på vegg 9
 under bordplate 9
fjerne
 M.2-lagringsenhetmodul 14
 USB-flash-enhet 14
forhindre elektrostatisk skade 13
forholdsregler
 elektrisk støt 3
 feste foten 3
 HP Quick Release 8
 plassering av tynne klienter 12
 sikre strømkabelen 5
 statisk elektrisitet 3
 tynnklient orientering 11
 ventilasjon 12
- H**
hjelpeteknologier som støttes 15
HP Quick Release 7
- I**
ikke støttede plasseringer
 i en skuff 12
 under en skjerm 12
installasjonsretningslinjer 3
installere
 HP Quick Release 7
 sikkerhetskabel 6
 tynnklient til HP Quick Release 7
- J**
jordingsmetoder 13
- K**
klargjøring til forsendelse 14
komponenter
 bakpanel 2
 frontpanel 1
komponenter på bakpanelet 2
komponenter på frontpanelet 1
kundestøtte, kontakte 15
- M**
M.2-lagringsenhetsmodul, fjerne 14
monteringsalternativer som støttes 9
- N**
nettsteder
 HP 1
- P**
plassering av serienummeret 2
posisjon, horisontal 11
- Q**
Quick Release 7
- R**
rutinemessig vedlikehold 12
- S**
stativ, feste 3
støttet orientering
 horisontal 11
støttet plassering
 under skjermfot 11
- T**
tilgjengelighet 15
Tilkobling av strømledning 5
tjenestereparasjon 14
tyverisikringskabel, installere 6
tårnstativet 3
- U**
USB flash-stasjon, fjerne 14