



Ghid de referință hardware

HP Thin Client

Informații despre drept de autor

© Copyright 2017 HP Development Company, L.P.

Prima ediție: Iulie 2017




Cod document: 933573-271

Garanție

Informațiile cuprinse în acest document pot fi modificate fără înștiințare prealabilă. Singurele garanții pentru produsele și serviciile HP sunt specificate în declarațiile speciale de garanție ce însoțesc respectivele produse și servicii. Nimic din conținutul de față nu trebuie interpretat ca reprezentând o garanție suplimentară. Compania HP nu va fi răspunzătoare pentru erorile tehnice sau editoriale ori pentru omisiunile din documentația de față.

Singurele garanții pentru produsele și serviciile HP sunt prevăzute în declarațiile de garanție exprese ce însoțesc aceste produse și servicii. Nicio porțiune din prezentul document nu trebuie interpretată ca și constituind o garanție suplimentară. Compania HP nu va fi răspunzătoare pentru erorile tehnice sau editoriale sau pentru omisiunile din documentația de față.

Despre această carte

-  **AVERTISMENT!** Textul prezentat în această manieră indică faptul că nerespectarea indicațiilor ar putea avea ca rezultat vătămarea corporală sau pierderea vieții.
 -  **ATENȚIE:** Textul prezentat în această manieră indică faptul că nerespectarea indicațiilor ar putea avea ca rezultat deteriorarea echipamentului sau pierderea de informații.
 -  **NOTĂ:** Textul prezentat în această manieră furnizează informații suplimentare importante.
-

Cuprins

1 Caracteristicile produsului	1
Componente de pe panoul frontal	1
Componente de pe panoul spate	2
Amplasare număr de serie	2
2 Configurare	3
Avertismente și atenționări	3
Montarea suportului	4
Conectarea cablului de alimentare de c.a.	5
Asigurarea clientului subțire	5
Montarea și orientarea clientului subțire	7
HP Quick Release	7
Opțiuni de montare acceptate	9
Orientări și amplasări acceptate	11
Amplasări neacceptate	12
Întreținerea de rutină a clientului subțire	12
3 Descărcare electrostatică	13
Prevenirea deteriorărilor cauzate de energia electrostatică	13
Metode de împământare	13
4 Informații cu privire la expediere	14
Pregătire pentru expediere	14
Informații importante cu privire la repararea în service	14
5 Accesibilitatea	15
Tehnologii asistive acceptate	15
Contactarea serviciului de asistență	15
Index	16

1 Caracteristicile produsului

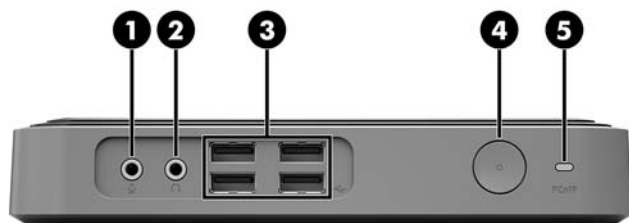


Acest ghid descrie caracteristicile clientului subțire. Pentru mai multe informații despre componentele hardware și software instalate pe acest client subțire, mergeți la <http://www.hp.com/go/quickspecs> și realizați o căutare pentru acest client subțire.

Sunt disponibile diverse opțiuni pentru clientul subțire. Pentru mai multe informații despre opțiunile disponibile, mergeți la site-ul web HP la <http://www.hp.com> și realizați o căutare specifică pentru clientul dumneavoastră subțire.

Componente de pe panoul frontal

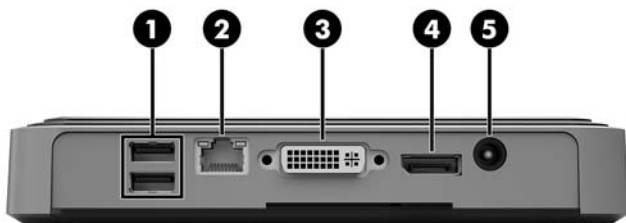
Pentru mai multe informații, mergeți la <http://www.hp.com/go/quickspecs> și realizați o căutare specifică pentru clientul dumneavoastră subțire pentru a găsi QuickSpecs.



Obiect	Componentă	Obiect	Componentă
1	Mufă pentru microfon	4	Buton de alimentare
2	Mufă pentru căști	5	Port PC over IP (PCoIP)
3	Porturi USB (4)		

Componente de pe panoul spate

Pentru mai multe informații, mergeți la <http://www.hp.com/go/quickspecs/> și realizați o căutare specifică pentru clientul dumneavoastră subțire pentru a găsi QuickSpecs.



Obiect	Componentă	Obiect	Componentă
1	Porturi USB (2)	4	Port DisplayPort
2	Port pentru transceiver de fibră Small Form Pluggable (SFP)	5	Conector de alimentare
3	Port DVI-D		

Amplasare număr de serie

Fiecare client subțire include un număr unic de serie situat după cum este prezentat în ilustrația următoare. Păstrați acest număr disponibil când luați legătura cu centrul de asistență pentru clienți.



2 Configurare

Avertismente și atenționări

Înainte de a efectua upgrade-uri, asigurați-vă că citiți cu atenție toate instrucțiunile, atenționări și avertizări aplicabile din acest ghid.

⚠️ AVERTISMENT! Pentru a reduce riscul accidentării persoanelor sau deteriorarea echipamentului prin șoc electric, suprafețe fierbinți sau foc:

Deconectați cablul de alimentare de c.a. de la priza de c.a. și lăsați componentele interne ale sistemului să se răcească înainte de a le atinge.

Nu introduceți conectori de telecomunicații sau telefon în portul pentru transceiver de fibră SFP.

Nu dezactivați fișa de împământare a cablului de alimentare de c.a. Fișa de împământare reprezintă o caracteristică de siguranță importantă.

Introduceți cablul de alimentare într-o priză de c.a. împământată care este ușor accesibilă în permanență.

Pentru a reduce riscul producerii de leziuni grave, consultați *Ghidul de siguranță și confort*. Acesta descrie setarea și poziționarea corectă a clientului subțire și conține aspecte referitoare la starea de sănătate și obiceiurile de lucru ale utilizatorilor de echipamente Thin Client, precum și informații importante despre siguranța lucrului cu dispozitive electrice și mecanice. *Ghidul pentru siguranță și confort* se află pe site-ul web HP la <http://www.hp.com/ergo>.

⚠️ AVERTISMENT! Componente sub tensiune în interior.

Deconectați alimentarea echipamentului înainte de a demonta carcasa.

Montați la loc și asigurați carcasa înainte de a repune echipamentul sub tensiune.

⚠️ ATENȚIE: Electricitatea statică poate să deterioreze componentele electrice ale clientului subțire sau echipamentele opționale. Înainte de a începe următoarele proceduri, aveți grijă să vă descărcați de electricitatea statică atingând un obiect metalic împământat. Consultați [Prevenirea deteriorărilor cauzate de energia electrostatică, la pagina 13](#) pentru mai multe informații.

Când clientul subțire este conectat la o sursă de alimentare de c.a., placa de sistem se găsește tot timpul sub tensiune. Înainte de a deschide clientul subțire trebuie să deconectați cablul de alimentare de c.a. de la sursa de alimentare, pentru a preveni deteriorarea componentelor interne.

Montarea suportului

ATENȚIE: În cazul în care clientul subțire va fi montat în poziție verticală, acesta trebuie să fie utilizat cu suportul atașat pentru a fi stabil și pentru a asigura circulația corespunzătoare a fluxului de aer în jurul clientului subțire.

Clientul subțire poate fi utilizat cu o orientare tip turn cu ajutorul suportului inclus.

1. Demontați sau decuplați orice dispozitiv de protecție care împiedică deschiderea clientului subțire.
2. Scoateți din clientul subțire toate suporturile amovibile, precum unitățile flash USB.
3. Opriți corect clientul subțire prin intermediul sistemului de operare, apoi închideți toate dispozitivele externe.
4. Deconectați cablul de alimentare de c.a. de la priza de c.a. și deconectați orice tip de dispozitive externe.
5. Atașați suportul la clientul subțire.
 - a. Întoarceți clientul subțire cu fața în jos și localizați adâncitura și orificiul pentru șurub din partea inferioară a clientului subțire.
 - b. Poziționați suportul pe partea inferioară a clientului subțire și aliniați protuberanța și orificiul pentru șurub din suport cu orificiile de la clientul subțire.



- c. Introduceți și strângeți bine șuruburile incluse.
6. Reconectați cablul de alimentare de c.a. și apoi porniți clientul subțire.

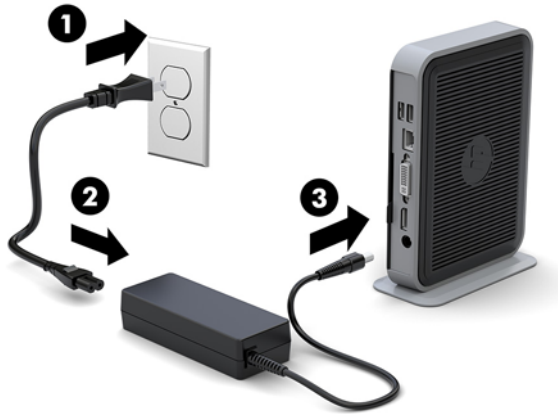
NOTĂ: Lăsați un spațiu liber de cel puțin 10,2 cm (4 inchi), fără obstrucții, pe toate părțile clientului subțire.

7. Activați orice dispozitiv de protecție care a fost dezactivat când a fost scos capacul sau panoul de acces al clientului subțire.

NOTĂ: Un suport de asamblare Quick Release, opțional, este disponibil de la HP pentru montarea clientului subțire pe un perete, birou sau braț oscilant. Atunci când este utilizat suportul de asamblare, nu instalați computerul cu porturile I/E orientate spre sol.

Conectarea cablului de alimentare de c.a.

1. Conectați cablul de alimentare de c.a. la o priză de c.a. (1) iar celălalt capăt la adaptorul de alimentare (2).
2. Conectați adaptorul de alimentare la conectorul pentru sursa de alimentare din spatele clientului subțire (3).



Asigurarea clientului subțire


Aceste dispozitive client subțire sunt proiectate să accepte un cablu de siguranță. Cablul de siguranță previne îndepărtarea neautorizată a clientului subțire și împiedică accesul la compartimentul sigur. Pentru a comanda această opțiune, mergeți la site-ul web HP la <http://www.hp.com> și realizați o căutare specifică pentru clientul dumneavoastră subțire.

Clientului subțire are două sloturi pentru cablu de siguranță: unul pe partea inferioară și unul pe lateral. În cazul în care este montat un suport, utilizați slotul lateral. Dacă nu este montat un suport, iar clientului subțire este în poziție orizontală, utilizați slotul din partea de jos.

1. Localizați unul din sloturile pentru cablu de siguranță.

2. Introduceți dispozitivul de blocare a cablului de siguranță în slot, apoi închideți-l cu cheia.



 **NOTĂ:** Cablul de siguranță este conceput ca factor de intimidare, dar nu poate împiedica manevrarea incorectă sau furtul clientului subțire.

Montarea și orientarea clientului subțire

HP Quick Release

Un suport de asamblare Quick Release, opțional, este disponibil de la HP pentru montarea clientului subțire pe un perete, birou sau braț oscilant. Atunci când este utilizat suportul de asamblare, nu instalați computerul cu porturile I/E orientate spre sol.

Acest client subțire încorporează patru puncte de montare pe partea dreaptă a unității. Aceste puncte de montare sunt conforme cu standardul VESA (Video Electronics Standards Association), care oferă interfețe de montare după standarde industriale pentru Flat Displays (FDs), cum ar fi monitoare plate, dispozitive plate de afișare sau televizoare cu ecran plat. HP Quick Release se conectează la punctele de montare standard VESA și permite astfel montarea clientului subțire în mai multe poziții.

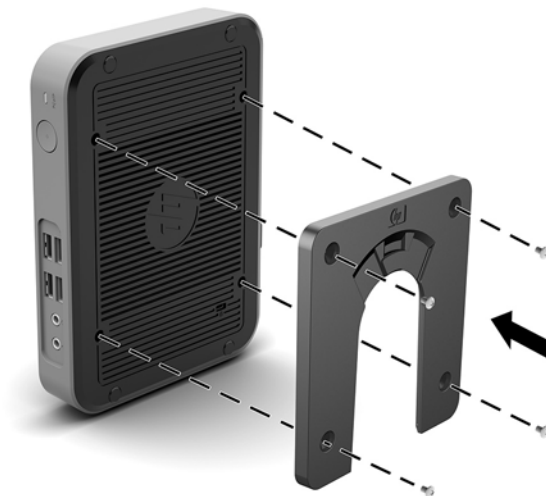


NOTĂ: Pentru montarea la un client subțire, utilizați șuruburile de 10 mm furnizate împreună cu HP Quick Release.

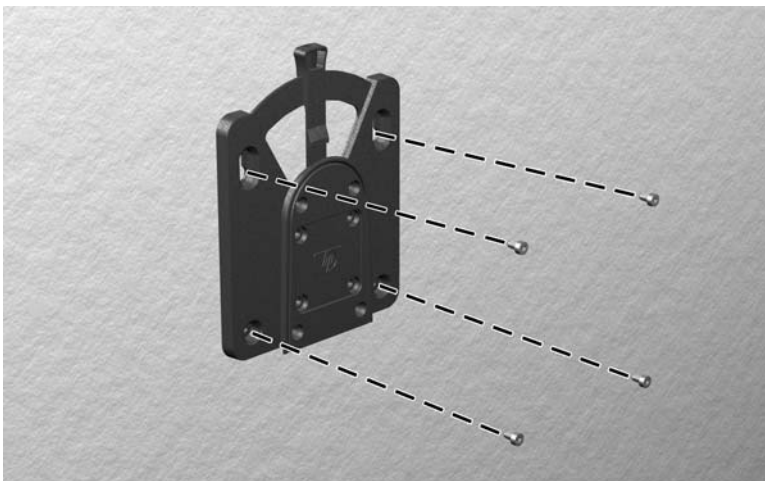


Pentru a utiliza HP Quick Release:

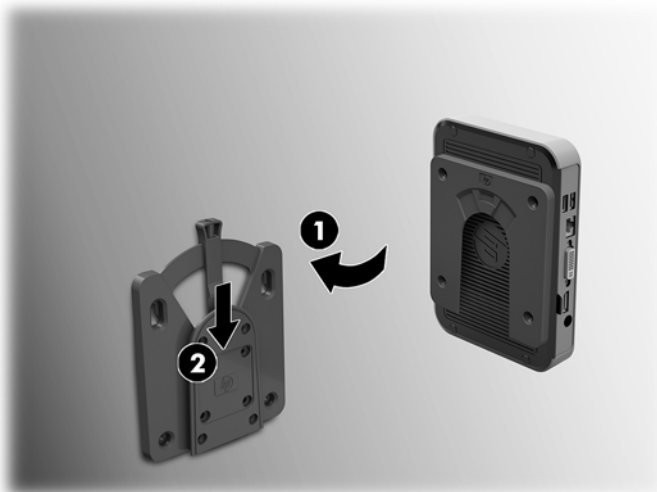
1. Atașați o parte a HP Quick Release la clientul subțire utilizând patru șuruburi de 10 mm incluse în kitul de montare a dispozitivului, după cum se vede în ilustrația următoare.



2. Ataşați cealaltă parte a HP Quick Release la dispozitivul pe care veți monta clientul subțire utilizând patru șuruburi incluse în kitul de montare a dispozitivului. Asigurați-vă că pârghia de eliberare este îndreptată în sus.



3. Glisați partea dispozitivului de montare de pe clientul subțire (1) în cealaltă parte a dispozitivului de montare (2) care se găsește pe dispozitivul pe care doriți să montați clientul subțire. Se va auzi un „clic” indicând că s-a realizat conexiunea.



ATENȚIE: Pentru a asigura funcționarea corectă a HP Quick Release și o conectare sigură a tuturor componentelor, asigurați-vă că atât pârghia de eliberare de pe o parte a dispozitivului de montare, cât și deschiderea rotunjită de pe cealaltă parte, sunt îndreptate în sus.

NOTĂ: Când este atașat, HP Quick Release se blochează automat pe poziție. Trebuie doar să glisați pârghia într-o parte pentru a scoate clientul subțire.

Opțiuni de montare acceptate

Ilustrațiile următoare prezintă câteva opțiuni de montare acceptate de suportul de asamblare.

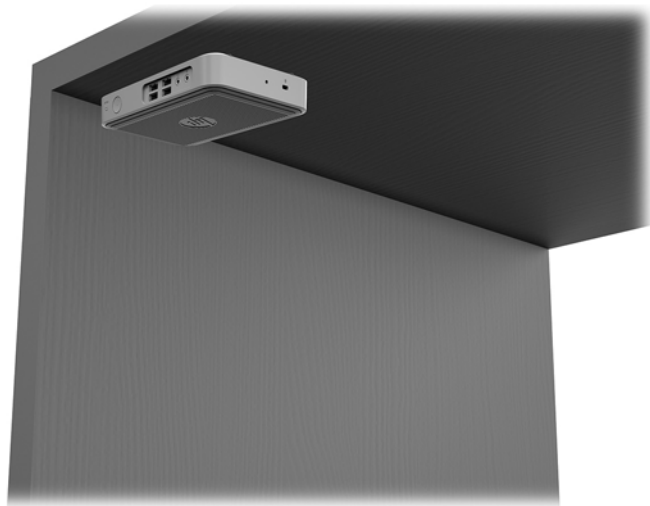
- Pe partea din spate a monitorului:



- Pe un perete:



- Sub un birou:



Orientări și amplasări acceptate

⚠ ATENȚIE: Trebuie să respectați orientarea acceptată de HP pentru a asigura funcționarea corectă a clientului subțire.

Exceptând cazul în care clientul subțire este montat cu HP Quick Release, acesta trebuie să fie utilizat cu suportul atașat pentru a asigura circulația corespunzătoare a fluxului de aer în jurul clientului subțire.

- HP acceptă orientarea orizontală pentru clientului subțire:



- HP acceptă orientarea verticală cu un suport atașat pentru clientul subțire:



- Clientul subțire poate fi amplasat sub un suport de monitor cu cel puțin 2,54 cm (1 inchi) de spațiu liber:



Amplasări neacceptate

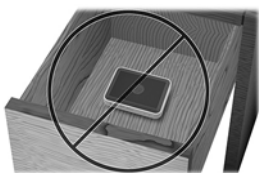
HP nu acceptă următoarele amplasări pentru clientul subțire:

⚠ ATENȚIE: Amplasarea în locuri neacceptate a echipamentelor client subțire poate conduce la funcționarea defectuoasă sau deteriorarea dispozitivelor.

Clientul subțire necesită o ventilație corespunzătoare pentru a menține temperatura de funcționare. Nu blocați orificiile de ventilație.

Nu puneți echipamentele client subțire în sertare sau alte spații închise. Nu așezați un monitor sau un alt obiect deasupra clientului subțire. Nu montați un client subțire între perete și un monitor. Clientul subțire necesită o ventilație corespunzătoare pentru a menține temperatura de funcționare.

- Într-un sertar de birou:



- Cu un monitor deasupra clientului subțire:



Întreținerea de rutină a clientului subțire

Utilizați următoarele informații pentru a îngriji corect clientul subțire:

- Nu utilizați niciodată clientul subțire fără panoul exterior.
- Plasați clientul subțire într-un loc ferit de umezeală, lumina directă a soarelui și extreme de căldură și frig. Pentru informații despre intervale recomandate de temperatură și umiditate pentru clientul subțire, mergeți la <http://www.hp.com/go/quickspecs>.
- Păstrați lichidele departe de clientul subțire și tastatură.
- Opriți clientul subțire și ștergeți exteriorul cu o cârpă moale, umedă, după cum este necesar. Utilizarea produselor de curățare poate decolora sau deteriora finisarea suprafețelor.

3 Descărcare electrostatică

O descărcare de electricitate statică de la un deget sau alt conductor poate deteriora plăcile de sistem sau alte dispozitive sensibile la electricitate statică. Acest tip de defect poate reduce speranța de viață a dispozitivului.

Prevenirea deteriorărilor cauzate de energia electrostatică

Pentru a împiedica deteriorările electrostatice, respectați următoarele măsuri de siguranță:

- Evitați contactul cu mâinile transportând și depozitând produsele în containere sigure din punct de vedere electrostatic.
- Păstrați componentele sensibile din punct de vedere electrostatic în containerele lor până când sosesc la stațiile de lucru fără electricitate statică.
- Plasați componentele pe o suprafață împământată înainte de a le scoate din containerele lor.
- Evitați atingerea pinilor, conductoarelor sau circuitelor.
- Întotdeauna fiți conectat corespunzător la împământare când atingeți o componentă sau un ansamblu sensibil la electricitate statică.

Metode de împământare

Există câteva metode pentru împământare. Când manevrați sau instalați componente sensibile la sarcini electrostatice utilizați una sau mai multe dintre următoarele metode:

- Utilizați o brățară antistatică pe care ați conectat-o printr-un cordon de împământare la șasiul unui client subțire cu împământare. Brățările antistatice sunt benzi flexibile cu o rezistență de 1 megaohm +/- 10 % în cordoanele de împământare. Pentru a asigura o împământare corespunzătoare, purtați brățara strânsă pe piele.
- La stațiile de lucru fixe, utilizați manșete pentru vârful picioarelor, călcâie sau încălțăminte. Purtați manșete pe ambele picioare când staționați pe podele conductive sau pe covoare disipative.
- Utilizați instrumente de service pentru câmpuri conductoare.
- Utilizați un set de service portabil cu un covor pliabil de disipare statică.

Dacă nu dețineți niciunul dintre echipamentele sugerate pentru o împământare corespunzătoare, contactați un dealer, distribuitor sau furnizor de servicii autorizat de HP.



NOTĂ: Pentru mai multe informații despre electricitatea statică, puteți contacta un dealer, distribuitor sau furnizor de servicii autorizat de HP.

4 Informații cu privire la expediere

Pregătire pentru expediere

Când pregătiți expedierea clientului subțire, țineți cont de următoarele sugestii:

1. Opriți clientul subțire și dispozitivele externe.
2. Deconectați cablul de alimentare de la priza de c.a. și apoi de la clientul subțire.
3. Deconectați componentele sistemului și dispozitivele externe de la sursele lor de alimentare, apoi de la clientul subțire.
4. Ambalați componentele sistemului și dispozitivele externe în cutiile lor de ambalare originale sau în ambalaje similare, cu suficient material de ambalare pentru a le proteja.



NOTĂ: Pentru intervale de valori referitoare la mediu, în stare de nefuncționare, mergeți la <http://www.hp.com/go/quickspecs>.

Informații importante cu privire la repararea în service

Indiferent de situație, scoateți și păstrați cu grijă toate dispozitivele externe opționale înainte de a returna clientul subțire la HP pentru reparație sau schimb.

În țările în care se oferă serviciul de reparație „mail-in” clienți prin care se returnează aceeași unitate clientului, HP face toate eforturile necesare pentru a returna unitatea reparată cu aceeași memorie internă și aceleași module flash cu care a fost trimisă.


În țările în care nu se oferă serviciul de reparație „mail-in” clienți prin care se returnează aceeași unitate clientului, toate dispozitivele opționale interne trebuie îndepărtate și păstrate cu grijă împreună cu dispozitivele externe opționale. Clientul subțire trebuie să fie readus la **configurația originală**, înainte de a-l trimite la HP pentru reparație.

5 Accesibilitatea

Compania HP proiectează, fabrică și comercializează produse și servicii care pot fi utilizate de către oricine, inclusiv de către persoanele cu dizabilități, fie ca atare, fie prin adăugarea unor dispozitive de asistență.

Tehnologii asistive acceptate

Produsele HP acceptă o mare varietate de tehnologii asistive pentru sistemul de operare și pot fi configurate pentru a funcționa cu tehnologii asistive suplimentare. Utilizați caracteristica Search (Căutare) pe dispozitivul dvs. pentru a găsi mai multe informații despre caracteristicile asistive.

 **NOTĂ:** Pentru informații suplimentare despre un anumit produs cu tehnologie asistivă, contactați serviciul de asistență pentru clienți pentru produsul respectiv.

Contactarea serviciului de asistență

Optimizăm în mod constant accesibilitatea la produsele și serviciile noastre, iar orice feedback din partea utilizatorilor noștri este binevenit. Dacă aveți o problemă cu un produs sau doriți să ne informați cu privire la caracteristici de accesibilitate care v-au ajutat, vă rugăm să ne contactați la (888) 259-5707, de luni până vineri, de la 06:00 până la 21:00 MT. Dacă sunteți surd sau lipsit parțial de auz și utilizați VRS/TRS/WebCapTel, contactați-ne dacă aveți nevoie de asistență tehnică sau aveți întrebări cu privire la accesibilitate apelând (877) 656-7058, de luni până vineri, de la 06:00 până la 21:00 MT.

Index

- A**
 - accesibilitatea 15
 - amplasare număr de serie 2
 - amplasări acceptate
 - sub un suport de monitor 11
 - amplasări neacceptate
 - într-un sertar 12
 - sub un monitor 12
 - asistență, contactați 15
 - atenționări
 - amplasarea clientului subțire 12
 - asigurarea cablului de alimentare 5
 - electricitate statică 3
 - HP Quick Release 8
 - montarea suportului 4
 - orientarea clientului subțire 11
 - șoc electric 3
 - ventilație 12
 - avertismente
 - arsuri 3
 - fișa de împământare 3
 - Mufe NIC 3
 - șoc electric 3
- C**
 - cablu de siguranță, instalare 5
 - componente
 - panoul din spate 2
 - panoul frontal 1
 - componente de pe panoul frontal 1
 - componente de pe panoul spate 2
 - conectarea cablului de alimentare de c.a. 5
- D**
 - demontare
 - modul de stocare M.2 14
 - Unitate flash USB 14
 - descărcare electrostatică 13
- H**
 - HP Quick Release 7
- I**
 - instalare
 - cablu de securitate 5
 - client subțire pe HP Quick Release: 7
 - HP Quick Release 7
 - instrucțiuni de instalare 3
- Î**
 - întreținerea de rutină 12
- M**
 - metode de împământare 13
 - modul de stocare M.2, demontare 14
- O**
 - opțiuni 1, 5
 - opțiuni de montare
 - pe partea din spate a suportului de monitor 9
 - pe perete 9
 - sub birou 9
 - opțiuni de montare acceptate 9
 - orientare, orizontală 11
 - orientare acceptată
 - orizontală 11
- P**
 - pregătire pentru expediere 14
 - prevenirea deteriorărilor cauzate de energia electrostatică 13
- Q**
 - Quick Release 7
- R**
 - reparare în service 14
- S**
 - site-uri Web
 - HP 1
 - suport, montare 4
 - suport orientare turn 4
- T**
 - tehnologii asistive acceptate 15
- U**
 - unitate flash USB, demontare 14