



# 하드웨어 참조 설명서

HP 씬 클라이언트

## 저작권 정보

© Copyright 2017 HP Development Company, L.P.

초판: 2017년 7월

문서 일련 번호: 933573-AD1




## 보증

본 설명서의 내용은 사전 통지 없이 변경될 수 있습니다. HP 제품 및 서비스에 대한 유일한 보증은 제품 및 서비스와 함께 동봉된 보증서에 명시되어 있습니다. 본 설명서에는 어떠한 추가 보증 내용도 들어 있지 않습니다. HP는 본 설명서의 기술상 또는 편집상 오류나 누락에 대해 책임지지 않습니다.

HP 제품 및 서비스에 대한 보증에 관련된 내용은 해당 제품 및 서비스에 포함된 보증서에 기재된 내용을 참조하십시오. 이 문서에 설명된 내용 중 어느 것도 추가적인 보증을 제공하는 것으로 해석할 수 없습니다. HP는 여기에 포함된 기술적 또는 편집상 오류나 생략에 대해 책임을 지지 않습니다.

## 본 설명서 정보

---

-  **경고!** 지시 사항을 따르지 않으면 부상을 당하거나 생명을 잃을 수 있습니다.
  -  **주의:** 지시 사항을 따르지 않으면 장비가 손상되거나 정보를 유실할 수 있습니다.
  -  **참고:** 이런 방식으로 시작하는 텍스트는 중요한 추가 정보를 제공합니다.
-



---

# 목차

<b>1 제품 기능</b> .....	<b>1</b>
앞면 패널 구성 요소 .....	1
뒷면 패널 구성 요소 .....	2
일련 번호 위치 .....	2
<b>2 설정</b> .....	<b>3</b>
경고 및 주의 .....	3
스탠드 부착 .....	3
AC 전원 코드 연결 .....	4
썬 클라이언트 보호 .....	5
썬 클라이언트 장착 및 방향 조절 .....	6
HP Quick Release .....	6
지원되는 장착 옵션 .....	8
지원되는 방향 및 위치 .....	10
지원 되지 않는 위치 .....	11
일반 썬 클라이언트 관리 .....	11
<b>3 정전기 방전</b> .....	<b>12</b>
정전기 손상 방지 .....	12
접지 방법 .....	12
<b>4 운반 정보</b> .....	<b>13</b>
운반 준비 .....	13
중요 서비스 수리 정보 .....	13
<b>5 내게 필요한 옵션</b> .....	<b>14</b>
지원되는 지원 기술 .....	14
지원 문의 .....	14
<b>색인</b> .....	<b>15</b>



# 1 제품 기능

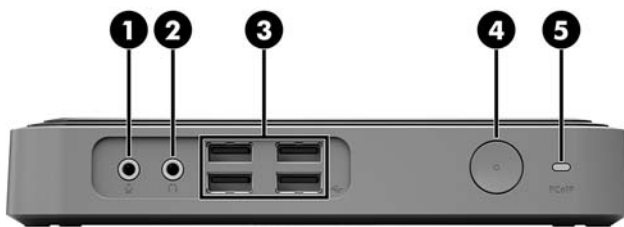


이 설명서에서는 씬 클라이언트의 기능에 대해 설명합니다. 본 씬 클라이언트에 설치되어 있는 하드웨어 및 소프트웨어에 대한 자세한 내용은 <http://www.hp.com/go/quickspecs>로 이동하여 해당 씬 클라이언트를 검색하십시오.

씬 클라이언트에서 다양한 선택 사양을 사용할 수 있습니다. 사용 가능한 선택 사양에 대한 자세한 내용은 HP 웹 사이트(<http://www.hp.com>)로 이동하여 해당 씬 클라이언트 모델을 검색하십시오.

## 앞면 패널 구성 요소

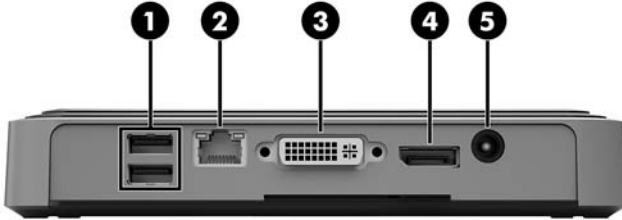
자세한 내용은 <http://www.hp.com/go/quickspecs>로 이동하여 해당 씬 클라이언트 모델을 검색한 후 QuickSpecs를 확인하십시오.



항목	구성 요소	항목	구성 요소
1	마이크폰 잭	4	전원 버튼
2	헤드셋 잭	5	PCoIP(PC over IP) 포트
3	USB 포트(4개)		

## 뒷면 패널 구성 요소

자세한 내용은 <http://www.hp.com/go/quickspecs/>로 이동하여 해당 씬 클라이언트 모델을 검색한 후 QuickSpecs를 확인하십시오.



항목	구성 요소	항목	구성 요소
1	USB 포트(2개)	4	DisplayPort 포트
2	플러그형 소형 폼 팩터(SFP) 파이버 송수신 장치 포트	5	전원 커넥터
3	DVI-D 포트		

## 일련 번호 위치

모든 씬 클라이언트의 고유 일련 번호는 아래에 제시된 위치에 표시되어 있습니다. 이 번호를 기억해 두었다가 HP 고객 서비스 센터에 문의할 때 사용하십시오.





## 2 설정

### 경고 및 주의

업그레이드를 수행하기 전에 본 설명서의 해당 지침, 주의 사항 및 경고를 주의 깊게 읽으십시오.

⚠ **경고!** 감전, 뜨거운 표면 또는 화재로 인한 부상이나 장비 손상의 위험이 있으므로 다음에 주의하십시오.

내부 시스템 부품을 만질 때는 먼저 AC 전원 코드를 AC 콘센트에서 분리한 다음 충분히 식히십시오.

SFP 파이버 송수신 장치 포트에 통신 또는 전화 커넥터를 연결하지 마십시오.

AC 전원 코드 접지 플러그를 손상시키지 마십시오. 접지 플러그는 중요한 안전 장치입니다.

AC 전원 코드를 항상 쉽게 접근할 수 있는 접지된 AC 콘센트에 꽂습니다.

심각한 부상의 위험을 줄이려면 *안전 및 편의에 관한 설명서*를 읽어 보십시오. 이 설명서는 씬 클라이언트 사용자의 올바른 워크스테이션 설치, 자세, 건강 및 작업 습관에 대해 설명하며 중요한 전기 및 기계적 안전 정보를 제공합니다. *안전 및 편의에 관한 설명서*는 HP 웹 사이트(<http://www.hp.com/ergo>)에서 확인할 수 있습니다.

⚠ **경고!** 전력 공급용 부품이 내장되어 있습니다.

인클로저를 제거하기 전에 장치의 전원 연결을 해제하십시오.

장치에 전원을 다시 연결하기 전에 인클로저를 다시 조립하고 고정하십시오.

⚠ **주의:** 정전기는 씬 클라이언트나 옵션 장비의 전자 부품을 손상시킬 수 있습니다. 다음 절차를 시작하기 전에 접지된 금속 물체를 손으로 잠깐 만져서 정전기를 미리 방전하십시오. 자세한 내용은 [12페이지의 정전기 손상 방지](#)를 참조하십시오.

씬 클라이언트가 AC 전원 공급원에 연결되어 있는 경우 시스템 보드에 항상 전압이 흐르고 있습니다. 내부 부품의 손상을 방지하려면 씬 클라이언트를 열기 전에 먼저 전원 공급원에서 AC 전원 코드를 분리해야 합니다.

### 스탠드 부착

⚠ **주의:** 씬 클라이언트를 똑바로 위치시키는 경우에는 안전성을 위해, 그리고 씬 클라이언트 주변의 원활한 공기 흐름을 보장할 수 있도록 스탠드를 부착해서 작동시켜야 합니다.

스탠드가 씬 클라이언트에 포함된 상태에서는 씬 클라이언트를 타워 방향으로 사용할 수 있습니다.

1. 씬 클라이언트를 열지 못하게 하는 모든 보안 장치를 제거/분리합니다.
2. 씬 클라이언트에서 모든 이동 미디어(예: USB 플래시 드라이브)를 분리합니다.
3. 운영 체제에 따라 씬 클라이언트를 적절히 종료한 후 모든 외부 장치의 전원을 끕니다.
4. AC 콘센트에서 AC 전원 코드를 뽑은 다음 외부 장치를 모두 분리합니다.
5. 스탠드를 씬 클라이언트에 연결합니다.
  - a. 씬 클라이언트를 뒤집은 다음 씬 클라이언트 밑면에 있는 새김자국과 나사 구멍의 위치를 확인합니다.

- b. 스탠드를 썬 클라이언트의 밑면 위에 배치한 다음 스탠드의 돌출부와 나사 구멍을 썬 클라이언트의 나사 구멍에 맞춥니다.



- c. 포함되어 있는 나사를 끼운 후 단단히 조입니다.

6. AC 전원 코드를 다시 연결한 다음 썬 클라이언트를 켭니다.

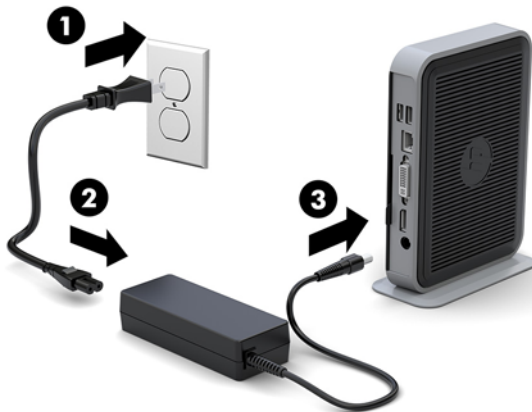
**참고:** 썬 클라이언트 주변에 최소 10.2cm 정도 공간을 남기고 장애물 없이 설치해야 합니다.

7. 썬 클라이언트 덮개나 액세스 패널을 분리할 때 풀어 놓은 보안 장치를 잠급니다.

**참고:** 벽면, 책상 또는 스윙 암에 썬 클라이언트를 장착하기 위한 Quick Release 장착 브래킷(선택 사양)을 HP에서 구매할 수 있습니다. 장착 브래킷을 사용하는 경우 I/O 포트가 지면을 향하고 있는 상태로 썬 클라이언트를 설치하지 마십시오.

## AC 전원 코드 연결

1. AC 전원 코드를 AC 콘센트에 연결하고(1) 다른 쪽 끝을 전원 어댑터에 연결합니다(2).
2. 전원 어댑터를 썬 클라이언트의 뒷면에 있는 전원 공급 커넥터에 연결합니다(3).

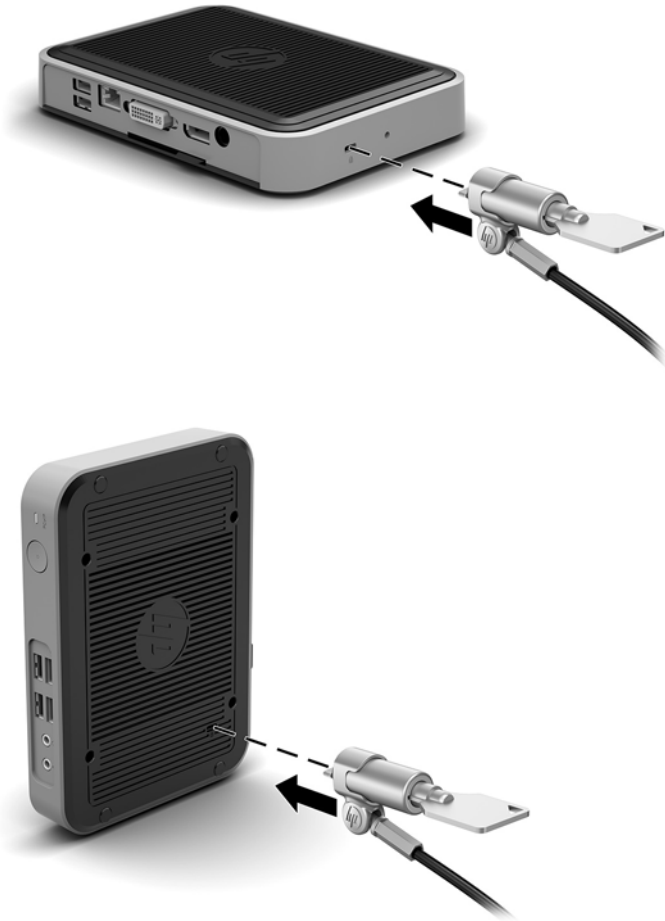


## 썬 클라이언트 보호

이들 썬 클라이언트는 보안 케이블을 수용하도록 설계되어 있습니다. 보안 케이블은 썬 클라이언트의 무단 분리는 물론 보안 구획에 대한 접근도 방지합니다. 이 옵션을 주문하려면 HP 웹 사이트(<http://www.hp.com>)로 이동하여 해당 썬 클라이언트 모델을 검색하십시오.

썬 클라이언트에는 두 개의 보안 케이블 슬롯이 있습니다. 하나는 밑면에 있고 하나는 측면에 있습니다. 스탠드가 부착되어 있는 경우, 측면에 있는 슬롯을 사용합니다. 스탠드가 부착되어 있지 않고 썬 클라이언트가 가로 방향 위치에 있는 경우에는 밑면에 있는 슬롯을 사용합니다.

1. 보안 케이블 슬롯 중 하나의 위치를 확인합니다.
2. 보안 케이블 잠금장치를 슬롯에 삽입한 다음, 키를 사용하여 잠급니다.



**참고:** 보안 케이블은 억지 수단으로 기능하도록 설계되었으나 썬 클라이언트가 잘못 취급되거나 도난당하는 것을 방지할 수는 없습니다.

# 씬 클라이언트 장착 및 방향 조절

## HP Quick Release

벽면, 책상 또는 스윙 암에 씬 클라이언트를 장착하기 위한 Quick Release 장착 브래킷(선택 사양)을 HP에서 구매할 수 있습니다. 장착 브래킷을 사용하는 경우 I/O 포트가 지면을 향하고 있는 상태로 씬 클라이언트를 설치하지 마십시오.

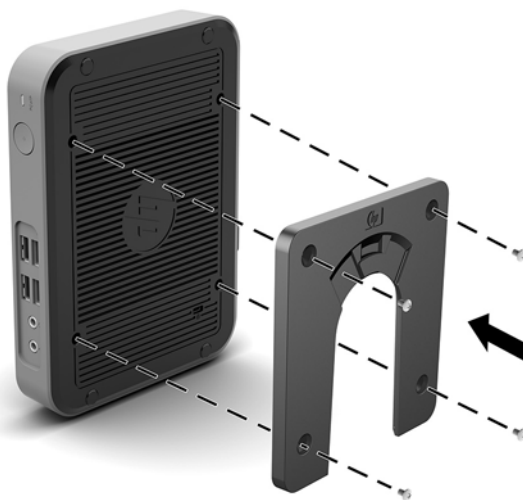
이 씬 클라이언트에는 장치의 오른쪽에 4개의 장착 지점이 있습니다. 이들 장착 지점은 평판 패널 모니터, 평판 디스플레이 및 평판 TV와 같은 평판 디스플레이(FD)용 업계 표준 장착 인터페이스를 제공하는 VESA(Video Electronics Standards Association) 표준을 따릅니다. HP Quick Release를 VESA 표준 장착 지점에 연결하면 씬 클라이언트를 다양한 방향으로 장착할 수 있습니다.

 **참고:** 씬 클라이언트에 장착할 때 HP Quick Release와 함께 제공된 10mm 나사를 사용하십시오.

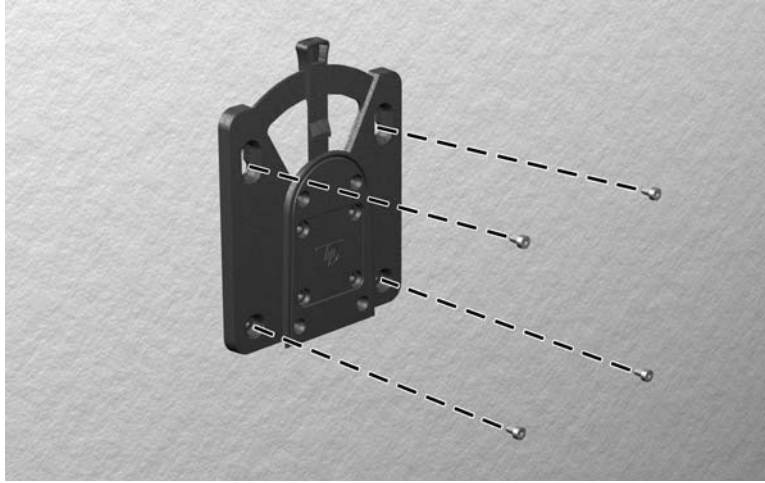


HP Quick Release를 사용하려면:

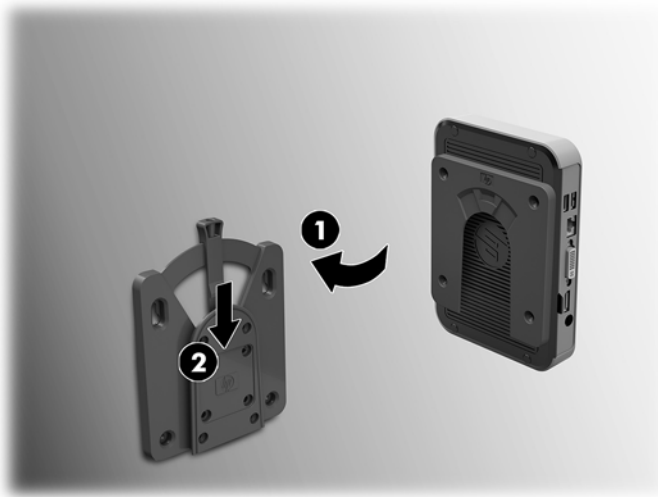
1. 장착 장치 키트에 포함되어 있는 네 개의 10mm 나사를 사용하여 아래 그림과 같이 HP Quick Release의 한쪽 면을 씬 클라이언트에 연결합니다.



2. 장착 장치 키트에 포함된 4개의 나사를 사용하여 HP Quick Release의 다른 한쪽 면에 썬 클라이언트를 장착할 장치를 연결합니다. 분리 레버 포인트가 위로 향해 있는지 확인합니다.



3. 썬 클라이언트에 연결된 장착 장치의 면(1)을 썬 클라이언트를 장착할 장착 장치의 다른 면(2)으로 밀어 넣습니다. '딸깍' 소리가 들리면 안전하게 연결된 것입니다.



**⚠ 주의:** HP Quick Release가 제대로 작동하고 모든 부품이 안전하게 연결되도록 하려면 장착 장치 한쪽 면의 분리 레버와 다른 쪽 면의 둥근 입구가 모두 위로 향하도록 해야 합니다.

**📝 참고:** 연결되면 HP Quick Release가 자동으로 제자리에 고정됩니다. 썬 클라이언트를 제거하려면 레버를 한쪽 면으로 밀기만 하면 됩니다.

## 지원되는 장착 옵션

다음 그림은 장착 브래킷의 지원되는 장착 옵션을 보여줍니다.

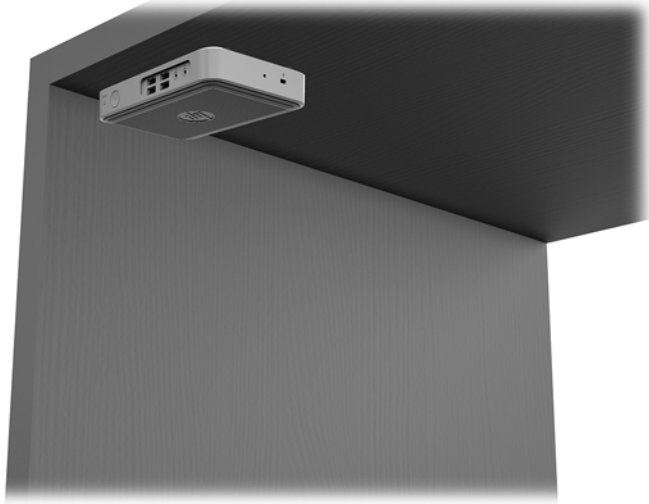
- 모니터 뒷면:



- 벽:



- 책상 아래:



## 지원되는 방향 및 위치

**⚠ 주의:** 썬 클라이언트가 제대로 작동하려면 HP가 지원하는 방향에 맞게 사용해야 합니다.

썬 클라이언트에 HP Quick Release가 장착되어 있지 않는 경우에는, 썬 클라이언트 주변 공기 흐름이 원활하게 이루어질 수 있는 방식으로 스탠드를 부착해서 썬 클라이언트를 작동시켜야 합니다.

- HP는 썬 클라이언트에 대해 가로 방향 설치를 지원합니다.



- HP는 스탠드가 부착되어 있는 경우 썬 클라이언트에 대해 세로 방향 설치를 지원합니다.



- 최소 2.54cm 정도의 여유 공간이 있으면 썬 클라이언트를 모니터 스탠드 아래 배치할 수 있습니다.





## 지원 되지 않는 위치

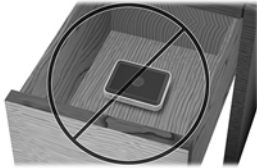
HP는 씬 클라이언트에 대해 다음 위치를 지원하지 않습니다.

**⚠ 주의:** 씬 클라이언트를 지원되지 않는 방향으로 사용하면 작동 장애가 발생하고 장치가 손상될 수 있습니다.

씬 클라이언트의 작동 온도를 유지하기 위해서는 적절한 통풍이 필요합니다. 통풍구를 차단하지 마십시오.

씬 클라이언트를 서랍장이나 기타 밀폐된 곳에 두지 마십시오. 씬 클라이언트 위에 모니터 또는 기타 물체를 올려 놓지 마십시오. 씬 클라이언트를 벽과 모니터 사이에 장착하지 마십시오. 씬 클라이언트의 작동 온도를 유지하기 위해서는 적절한 통풍이 필요합니다.

- 책상 서랍 속 :



- 씬 클라이언트 위에 모니터를 올려 놓는 것 :



## 일반 씬 클라이언트 관리

다음 정보를 사용하여 씬 클라이언트를 적절히 관리하십시오.

- 외부 패널을 분리한 상태로 씬 클라이언트를 작동하지 마십시오.
- 과도한 습기나 직사광선을 피하고 온도가 너무 높거나 낮은 곳에 씬 클라이언트를 두지 마십시오. 씬 클라이언트의 권장 온도 및 습도 범위에 대한 자세한 내용은 <http://www.hp.com/go/quickspecs>을 참조하십시오.
- 씬 클라이언트와 키보드에 액체를 흘리지 마십시오.
- 필요에 따라 씬 클라이언트의 전원을 끄고 부드럽고 젖은 헝겊으로 외부를 닦으십시오. 세정제를 사용하면 변색되거나 표면 마감 부분이 손상될 수 있습니다.

## 3 정전기 방전

손가락 또는 다른 도체로부터 정전기 방전은 시스템 보드 또는 기타 정전기에 민감한 장치를 손상시킬 수 있습니다. 이러한 손상은 장치의 수명을 단축할 수 있습니다.

### 정전기 손상 방지

정전기에 따른 손상을 예방하려면 다음 주의사항을 준수하십시오.

- 제품을 정전기 방지 용기에 보관하여 운반하고 손으로 직접 만지지 않습니다.
- 정전기에 민감한 부품은 정전기가 없는 작업 환경이 제공될 때까지 전용 용기에 보관합니다.
- 부품을 용기에서 꺼내기 전에 접지된 표면에 둡니다.
- 핀, 리드 또는 회로에 닿지 않도록 하십시오.
- 정전기에 민감한 구성 요소나 부품을 만질 때는 적절한 접지가 필요합니다.

### 접지 방법

접지 방법은 다양합니다. 정전기에 민감한 부품을 처리 또는 설치할 때 다음 방법 중 하나를 사용합니다.

- 접지된 신크 클라이언트 샐시에 접지 코드로 연결된 손목 접지대를 사용하십시오. 손목 접지대는 접지선에 1메가옴(+/-10%)의 저항을 가지고 있는 유연한 보호대입니다. 접지를 제대로 하려면 접지대가 피부에 완전히 닿도록 착용하십시오.
- 서있는 작업대에서 힐스트랩, 토우스트랩 또는 부트스트랩을 사용하십시오. 전도성이 있는 마루에서거나 장판을 펼 때 두 발에 스트랩을 착용합니다.
- 전도성 필드 서비스 도구를 사용합니다.
- 접을 수 있는 정전기 발산 작업 매트가 포함된 휴대용 필드 서비스 키트를 사용합니다.

위와 같은 접지 장비가 없는 경우 HP 공인 판매업체, 대리점 또는 서비스 제공업체에 문의하십시오.

 **참고:** 정전기에 대한 자세한 내용은 HP 공인 판매업체, 대리점 또는 서비스 공급업체로 문의하십시오.

## 4 운반 정보

### 운반 준비

썬 클라이언트를 운반할 경우 다음 지침을 따르십시오.

1. 썬 클라이언트와 외부 장치의 전원을 끕니다.
2. AC 콘센트와 썬 클라이언트에서 차례로 AC 전원 코드를 분리합니다.
3. 시스템 부품 및 외부 장치를 전원에서 분리한 후 썬 클라이언트에서 분리합니다.
4. 원래의 포장 상자나 완충재가 충분히 들어 있는 상자에 시스템 부품과 외부 장치를 넣어 보호합니다.

 **참고:** 비동작 환경 범위에 관한 자세한 내용은 <http://www.hp.com/go/quickspecs>을 참조하십시오.

### 중요 서비스 수리 정보

수리 또는 교환을 위해 썬 클라이언트를 HP로 반송하려는 경우, 반송하기 전에 반드시 모든 외부 선택 사양을 제거하고 보호하십시오.

고객에게 동일한 장치를 우편으로 돌려 드리는 메일인(mail-in) 수리를 제공하는 국가들의 경우, HP에서는 발송되었던 것과 동일한 내부 메모리 및 플래시 모듈이 들어 있는 수리 완료 장치를 돌려 드리기 위해 최선을 다하고 있습니다.

고객에게 동일한 장치를 반송하는 고객 우편 수리 서비스를 지원하지 않는 국가의 경우에는 외부 선택 사양 뿐 아니라 모든 내부 선택 사양도 제거하고 보호해야 합니다. 수리를 위해 HP로 반송하기 전에 썬 클라이언트를 초기 구성으로 복원해야 합니다.

## 5 내게 필요한 옵션

HP는 독립 실행형으로 또는 적절한 지원 장치와 함께 사용하여 장애가 있는 사람들을 포함하여 누구나 사용할 수 있는 제품과 서비스를 디자인하고 생산하고 판매합니다.

### 지원되는 지원 기술

HP 제품은 다양한 운영 체제 지원 기술을 지원하며 추가 지원 기술과 함께 작동하도록 구성할 수 있습니다. 장치에 있는 검색 기능을 사용하여 지원 기능에 대한 자세한 정보를 찾을 수 있습니다.

 **참고:** 특정 지원 기술 제품에 대한 자세한 내용은 해당 제품의 고객 지원에 문의하십시오.

### 지원 문의

HP는 제품과 서비스의 접근성을 지속적으로 개선하고 있으며 사용자의 피드백을 환영합니다. 제품을 사용하는 데 문제가 있거나 여러분에게 도움이 된 내게 필요한 옵션 기능에 대해 알고자 하는 경우 산지 표준시로 월요일부터 금요일까지 오전 6시 ~ 오후 9시에 (888) 259-5707번으로 문의해 주십시오. 청각 장애가 있거나 듣는 데 어려움이 있어 TRS/VRS/WebCapTel을 사용하는 경우 기술 지원 또는 가용성 질문이 있는 경우 산지 표준시로 월요일부터 금요일까지 오전 6시 ~ 오후 9시에 (877) 656-7058번으로 문의해 주십시오.

# 색인

## A

AC 전원 코드 연결 4

## H

HP Quick Release 6

## M

M.2 스토리지 모듈, 제거 13

## Q

Quick Release 6

## U

USB 플래시 드라이브, 제거 13

## ㄱ

경고

NIC 소켓 3

감전 위험 3

굽기 3

접지 플러그 3

구성 요소

뒷면 패널 2

앞면 패널 1

## L

내게 필요한 옵션 14

## E

뒷면 패널 구성 요소 2

## B

방향, 가로 10

보안 케이블, 설치 5

## ㅅ

서비스 수리 13

선택 사양 1, 5

설치

HP Quick Release 6

보안 케이블 5

썬 클라이언트에 HP Quick  
Release 장착 6

설치 지침 3

스탠드, 부착 3

## O

앞면 패널 구성 요소 1

운반 준비 13

웹사이트

HP 1

일련 번호 위치 2

일반적인 관리 11

## ㅈ

장착 옵션

모니터 스탠드 뒷면 8

벽 8

책상 아래 8

접지 방법 12

정전기 방전 12

정전기 손상 방지 12

제거

M.2 스토리지 모듈 13

USB 플래시 드라이브 13

주의

HP Quick Release 7

감전 위험 3

스탠드 부착 3

썬 클라이언트 방향 10

썬 클라이언트 위치 11

전원 케이블 고정 4

정전기 3

통풍 11

지원 되는 방향

가로 10

지원 되는 위치

모니터 스탠드 아래 10

지원, 문의 14

지원되는 장착 옵션 8

지원되는 지원 기술 14

지원되지 않는 위치

모니터 아래 11

서랍 속 11

## E

타워 스탠드 3