



Aparatūras uzzīņu rokasgrāmata

HP vienkāršotie klienti

Informācija par autortiesībām

© Copyright 2017 HP Development Company, L.P.

Pirmais izdevums: 2017. gada jūlijs




Dokumenta daļas numurs: 933573-E11

Garantija

Šeit ietvertu informāciju var mainīt bez iepriekšēja brīdinājuma. Vienīgās HP produktu un pakalpojumu garantijas ir izklāstītas šiem produktiem un pakalpojumiem pievienotajos garantijas paziņojumos. Nekas no šeit minētā nav interpretējams kā papildu garantija. Uzņēmums HP neuzņemas atbildību par šeit atrodamajām tehniskajām un drukas kļūdām vai izlaidumiem.

HP izstrādājumu un pakalpojumu vienīgās garantijas ir izklāstītas tieši atrunātajos garantijas paziņojumos, kas tiek sniegti kopā ar šiem izstrādājumiem un pakalpojumiem. Nekas no šeit esošā nav jāizskaidro kā papildu garantijas piešķiršana. Uzņēmums HP nav atbildīgs par šajā dokumentā esošām tehniskām vai redakcionālām kļūdām vai izlaidumiem.

Par šo grāmatu

-  **BRĪDINĀJUMS!** Šādi izcelts teksts nozīmē, ka norādījumu neievērošanas gadījumā var gūt fiziskas traumas vai var tikt apdraudēta dzīvība.
 -  **UZMANĪBU!** Šādi izcelts teksts nozīmē, ka norādījumu neievērošanas gadījumā var sabojāt aparatūru vai zaudēt informāciju.
 -  **PIEZĪME.** Šādā veidā salikts teksts sniedz svarīgu papildinformāciju.
-

Saturs

1 Izstrādājuma iespējas	1
Priekšējā paneļa komponenti	1
Aizmugurējā paneļa komponenti	2
Sērijas numura atrašanās vieta	2
2 Iestatīšana	3
Brīdinājumi un ieteikumi	3
Statīva piestiprināšana	4
Maiņstrāvas vada pievienošana	5
Vienkāršotā klienta nostiprināšana	5
Vienkāršotā klienta montāža un orientācijas izvēle	7
HP Quick Release	7
Atbalstītie montāžas varianti	9
Atbalstītā orientācija un novietojums	11
Neatbalstīts novietojums	12
Vienkāršotā klienta ikdienas apkope	12
3 Elektrostatiskā izlāde	13
Elektrostatisko bojājumu novēršana	13
Iezemēšanas metodes	13
4 Informācija par transportēšanu	14
Sagatavošana transportēšanai	14
Svarīga informācija par remonta pakalpojumiem	14
5 Pieejamība	15
Atbalstītās palīgtechnoloģijas	15
Sazināšanās ar atbalsta dienestu	15
Alfabētiskais rādītājs	16

1 Izstrādājuma iespējas

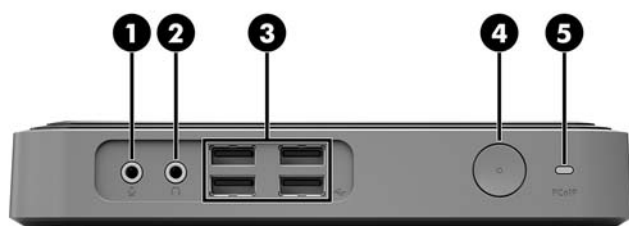


Šajā rokasgrāmatā ir aprakstītas vienkāršotā klienta funkcijas. Lai iegūtu papildinformāciju par šajā vienkāršotajā klientā uzstādīto aparatūru un programmatūru, apmeklējiet vietni <http://www.hp.com/go/quickspecs> un atrodiēt šo vienkāršoto klientu.

Jūsu vienkāršotajam klientam ir pieejamas dažādas opcijas. Lai iegūtu papildinformāciju par dažām no pieejamajām opcijām, apmeklējiet HP vietni <http://www.hp.com> un atrodiēt konkrēto vienkāršoto klientu.

Priekšējā paneļa komponenti

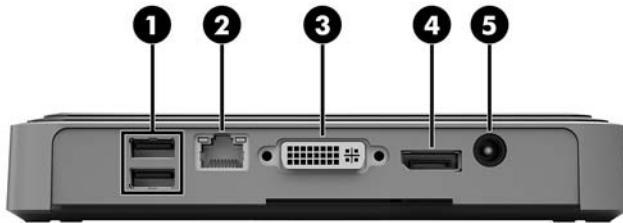
Lai iegūtu papildinformāciju, apmeklējiet vietni <http://www.hp.com/go/quickspecs> un atrodiēt šo konkrēto vienkāršoto klientu un QuickSpecs.



Vienu ms	Komponents	Vienu ms	Komponents
1	Mikrofona ligzda	4	Strāvas poga
2	Mikrofonaustiņu ligzda	5	PC caur IP (PCoIP) ports.
3	USB porti (4)		

Aizmugurējā paneļa komponenti

Lai iegūtu papildinformāciju, apmeklējiet vietni <http://www.hp.com/go/quickspecs/> un atrodiēt šo konkrēto vienkāršoto klientu un QuickSpecs.



Vienu ms	Komponents	Vienu ms	Komponents
1	USB porti (2)	4	DisplayPort ports
2	Maza izmēra spraudņa tipa (SFP) šķiedru raiduztvērēja ports	5	Strāvas pieslēgvietā
3	DVI-D ports		

Sērijas numura atrašanās vieta

Katram vienkāršotajam klientam ir unikāls sērijas numurs, kas atrodas tālāk attēlā parādītajā vietā. Šim numuram jābūt pieejamam, sazinoties ar HP klientu apkalpošanas dienestu un lūdzot palīdzību.



2 Iestatīšana

Brīdinājumi un ieteikumi

Pirms jaunināšanas noteikti rūpīgi izlasiet attiecīgās instrukcijas, ieteikumus un brīdinājumus, kas sniegti šajā rokasgrāmatā.

⚠ BRĪDINĀJUMS! Lai samazinātu traumu gūšanas vai aprīkojuma bojājuma risku, saņemot elektriskās strāvas triecienu, saskaroties ar karstām virsmām vai liesmām:

Pirms pieskaršanās sistēmas iekšējiem komponentiem atvienojiet maiņstrāvas vadu no maiņstrāvas kontaktligzdas un ļaujiet komponentiem atdzist.

Nepievienojiet telekomunikāciju vai tālruņa savienotājus SFP šķiedru raiduztvērēja portam.

Neizmantojiet bez maiņstrāvas vada kontaktdakšas ar iezemējumu. Kontaktdakša ar iezemējumu ir svarīgs drošības līdzeklis.

Iespraudiet maiņstrāvas vadu iezemētā maiņstrāvas kontaktligzdā, kas vienmēr ir viegli pieejama.

Lai samazinātu nopietnu traumu gūšanas risku, izlasiet *Drošas un ērtas lietošanas rokasgrāmatu*. Tajā aprakstīta pareiza darbstacijas uzstādīšana, vienkāršoto klientu lietotāju darba poza un veselības un darba ieradumi, kā arī sniegta svarīga elektrodrošības un mehāniskās drošības informācija. *Drošas un ērtas lietošanas rokasgrāmata* ir atrodama HP vietnē <http://www.hp.com/ergo>.

⚠ BRĪDINĀJUMS! Iekšpusē atrodas strāvai pieslēgtas daļas.

Pirms noņemam korpusu, atvienojiet strāvu no aparatūras.

Pirms no jauna pieslēdzat strāvu, uzlieciet atpakaļ un nofiksējiet korpusu.

⚠ UZMANĪBU! Statiskā elektrība var sabojāt vienkāršotā klienta vai papildu aprīkojuma elektriskās sastāvdaļas. Pirms šo darbību veikšanas izlādējiet paša uzkrāto statisko elektrību, uz brīdi pieskaroties kādam iezemētam metāla objektam. Papildinformāciju skatiet šeit: [Elektrostatisko bojājumu novēršana 13. lpp.](#)

Kamēr vienkāršotais klients ir pievienots maiņstrāvas avotam, sistēmas plate ir vienmēr pakļauta spriegumam. Lai izvairītos no iekšējo komponentu bojājuma, pirms vienkāršotā klienta atvēršanas maiņstrāvas vads jāatvieno no strāvas avota.

Statīva piestiprināšana

⚠ UZMANĪBU! Ja vienkāršotais klients jāuzstāda vertikāli, tas ir jāizmanto ar pievienotu statīvu, lai nodrošinātu stabilitāti un pareizu gaisa plūsmu ap vienkāršoto klientu.

Vienkāršoto klientu var izmantot torņa orientācijā kopā ar komplektācijā iekļauto vienkāršoto klientu.

1. Noņemiet/atvienojiet visas drošības ierīces, kas neļauj atvērt vienkāršoto klientu.
2. Izņemiet no vienkāršotā klienta visus noņemamos datu nesējus, piemēram, USB zibatmiņas diskus.
3. Pareizi izslēdziet vienkāršoto klientu, izmantojot operētājsistēmu, un pēc tam izslēdziet visas ārējās ierīces.
4. Atvienojiet maiņstrāvas vadu no maiņstrāvas kontaktligzdas un atvienojiet visas ārējās ierīces.
5. Piestipriniet statīvu pie vienkāršotā klienta.
 - a. Pagrieziet vienkāršoto klientu ar augšu uz leju un atrodiet iegriezumu un skrūvju caurumu vienkāršotā klienta pamatnē.
 - b. Novietojiet statīvu virs vienkāršotā klienta pamatnes un savietojiet statīva izvirzījumu un skrūves caurumu ar vienkāršotā klienta caurumiem.



- c. Ievietojiet un labi pievelciet skrūvi.
6. Atkārtoti pievienojiet maiņstrāvas vadu un pēc tam ieslēdziet vienkāršoto klientu.

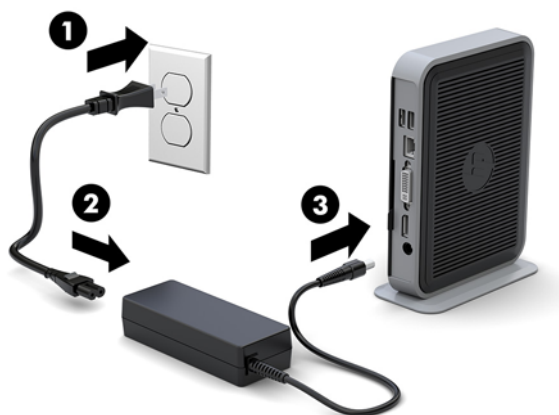
📝 PIEZĪME. Nodrošiniet, lai visās vienkāršotā klienta pusēs paliek tukša vismaz 10,2 cm liela vieta, kurā neatrodas nekādi šķēršļi.

7. Bloķējiet visas drošības ierīces, kas atvienotas vienkāršotā klienta vāka vai piekļuves paneļa noņemšanas laikā.

📝 PIEZĪME. Vienkāršotā klienta montāžai pie sienas, uz galda vai pie pagrieziena kronšteina ir pieejama papildu Quick Release montāžas skava. Izmantojot montāžas skavu, neuzstādiet vienkāršoto klientu tā, lai ievadizvades porti ir pavērsti pret zemi.

Maiņstrāvas vada pievienošana

1. Vienu barošanas vada galu pievienojiet maiņstrāvas kontaktligzdai (1), bet otru galu — strāvas adapterim (2).
2. Pievienojiet strāvas adapteri vienkāršotā klienta (3) aizmugurē esošajam barošanas bloka savienotājam.



Vienkāršotā klienta nostiprināšana


Šie vienkāršotie klienti ir paredzēti drošības kabeļa uzstādīšanai. Drošības kabelis novērš nesankcionētu vienkāršotā klienta noņemšanu, kā arī novērš piekļuvi drošajam nodalījumam. Lai pasūtītu šo opciju, apmeklējiet HP vietni <http://www.hp.com> un atrodiet konkrēto vienkāršoto klientu.

Vienkāršotajam klientam ir divi drošības kabeļa sloti: viens apakšā un viens sānos. Ja statīvs ir pievienots, izmantojiet sānos esošo slotu. Ja statīvs nav pievienots un vienkāršotais klients atrodas horizontālā stāvoklī, izmantojiet uz pamatnes esošo slotu.

1. Atrodiet vienu no drošības kabeļa slotiem.

2. Ievietojiet drošības kabeļa slēdzeni slotā un pēc tam aizslēdziet slotu ar atslēgu.




 **PIEZĪME.** Drošības kabelis ir paredzēts kā aizsardzības līdzeklis, taču tas var nenovērst vienkāršotā klienta sabojāšanu vai zādzību.

Vienkāršotā klienta montāža un orientācijas izvēle

HP Quick Release

Vienkāršotā klienta montāžai pie sienas, uz galda vai pie pagrieziena kronšteina ir pieejama papildu Quick Release montāžas skava. Izmantojot montāžas skavu, neuzstādiat vienkāršoto klientu tā, lai ievadizvades porti ir pavērsti pret zemi.

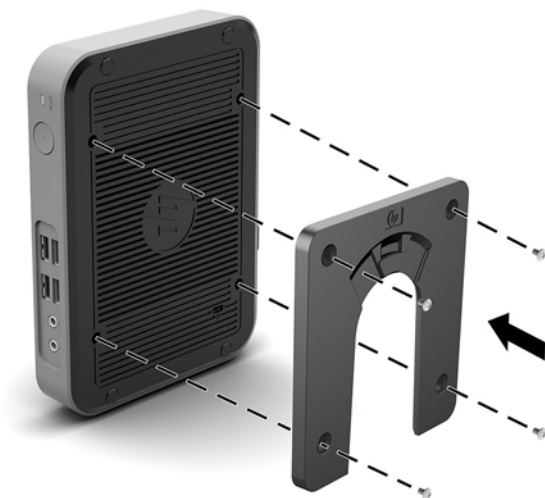
Šī vienkāršotā klienta labajā pusē ir četri stiprinājuma punkti. Šie stiprinājuma punkti atbilst VESA (Video elektronikas standartu asociācijas) standartam, kas nodrošina nozares standartam atbilstošus plakano displeju (FD), piemēram, plakanā paneļa monitoru, plakano displeju un plakano televizoru, stiprinājumus. HP Quick Release savienojas ar VESA standarta montāžas punktiem, ļaujot dažādos stāvokļos uzstādīt vienkāršoto klientierīci.

 **PIEZĪME.** Piestiprinot vienkāršotajam klientam, izmantojiet 10 mm skrūves, kas nodrošinātas kopā ar HP Quick Release montāžas skavu.

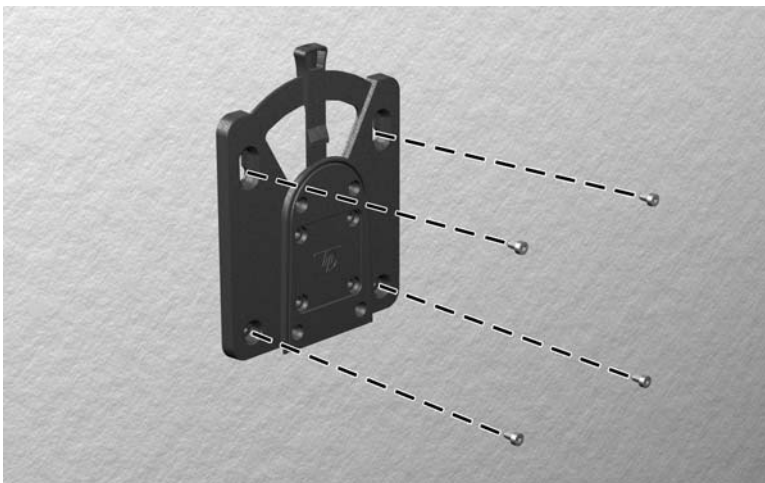


Kā lietot HP Quick Release

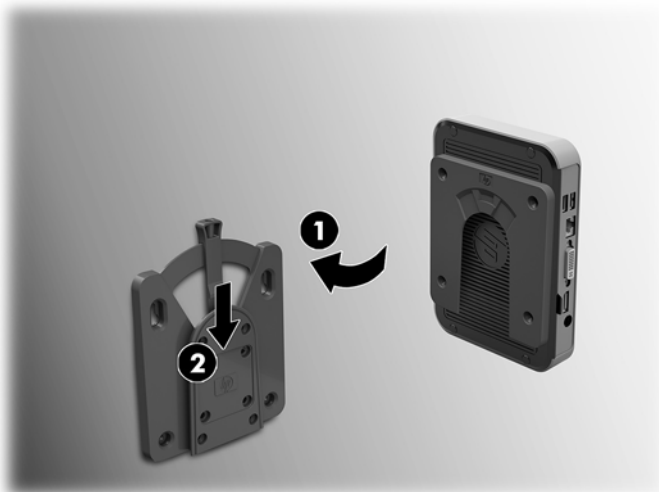
1. Izmantojot montāžas ierīces komplektā iekļautās četras 10 mm skrūves, pievienojiet HP Quick Release montāžas skavas vienu pusi vienkāršotajam klientam, kā parādīts tālāk sniegtajā attēlā.



2. Izmantojot montāžas ierīces komplektā iekļautās četras skrūves, pievienojiet HP Quick Release otru pusi ierīcei, kurai vēlaties piestiprināt vienkāršoto klientu. Nodrošiniet, lai atbrīvošanas svira ir pavērsta uz augšu.



3. Pabīdiet vienkāršotajam klientam (1) pievienotās montāžas ierīces sānu pāri montāžas ierīces otrai pusei (2) uz ierīces, kurai vēlaties piestiprināt vienkāršoto klientu. Atskan klikšķis, kas norāda, ka izveidots drošs savienojums.



⚠ UZMANĪBU! Lai garantētu HP Quick Release montāžas skavas pareizu darbību un visu komponentu drošu savienojumu, nodrošiniet, lai gan atbrīvošanas svira uz viena montāžas ierīces sāna, gan noapaļotā atvere uz otra sāna ir pavērsta uz augšu.

📝 PIEZĪME. Kad pievienošana paveikta, HP Quick Release automātiski nofiksējas savā pozīcijā. Lai noņemtu vienkāršoto klientu, svira tikai jāpabīda uz vienu pusi.

Atbalstītie montāžas varianti

Šajos attēlos redzami daži no atbalstītajiem montāžas variantiem ar montāžas skavu.

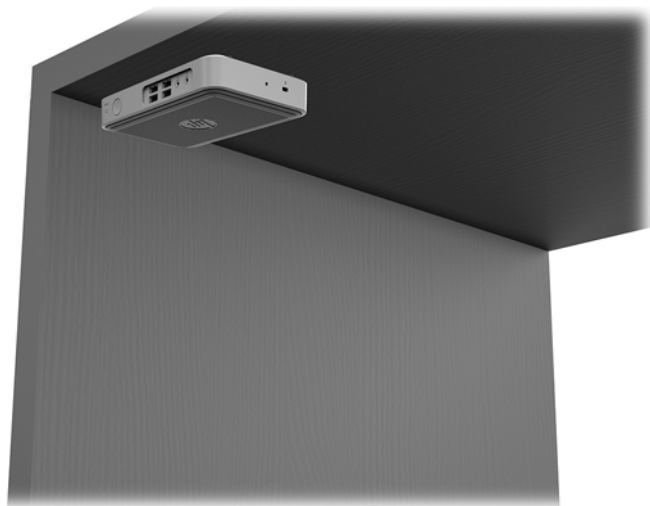
- Monitora aizmugurē:



- Pie sienas:



- Zem galda:



Atbalstītā orientācija un novietojums

⚠ UZMANĪBU! Lai vienkāršotie klienti darbotos pareizi, jāievēro HP atbalstītā orientācija.

Ja vienkāršotais klients nav uzstādīts ar HP Quick Release montāžas skavu, tas ir jāizmanto ar pievienotu statīvu, lai nodrošinātu pareizu gaisa plūsmu ap vienkāršoto klientu.

- HP atbalsta vienkāršotā klienta horizontālo orientāciju:



- HP atbalsta vertikālo orientāciju vienkāršotajam klientam ar tam piestiprinātu statīvu:



- Vienkāršoto klientu var novietot zem monitora statīva ar vismaz 2,54 cm atstarpi:



Neatbalstīts novietojums

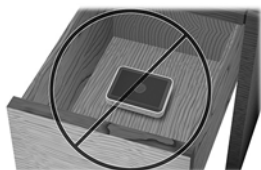
HP neatbalsta šādu vienkāršotā klienta novietojumu:

⚠ UZMANĪBU! Neatbalstīts vienkāršoto klientu novietojums var radīt darbības kļūmi un/vai ierīču bojājumu.

Vienkāršotajiem klientiem darba temperatūras uzturēšanai ir nepieciešama pareiza ventilācija. Nebloķējiet ventilācijas atveres.

Nenovietojiet vienkāršotos klientus atvilktnēs vai citos noslēgtos korpusos. Nenovietojiet monitoru vai citu priekšmetu uz vienkāršotā klienta augšpusi. Neuzstādiet vienkāršoto klientu starp sienu un monitoru. Vienkāršotajiem klientiem darba temperatūras uzturēšanai ir nepieciešama pareiza ventilācija.

- Galda atvilktnē:



- Ar monitoru uz vienkāršotā klienta:



Vienkāršotā klienta ikdienas apkope

Lai pareizi rūpētos par vienkāršoto klientu, ņemiet vērā šo informāciju:

- Nekad neizmantojiet vienkāršoto klientu, kuram noņemts ārējais panelis.
- Neturiet vienkāršoto klientu pārāk lielā mitrumā un tiešā saules gaismā, kā arī nepakļaujiet to pārāk liela karstuma vai aukstuma iedarbībai. Informāciju par vienkāršotajam klientam ieteicamajiem temperatūras un mitrums diapazoniem skatiet vietnē <http://www.hp.com/go/quickspecs>.
- Neturiet vienkāršotā klienta un tastatūras tuvumā šķidrumus.
- Izslēdziet vienkāršoto klientu un pēc nepieciešamības noslaukiet tā ārpusi ar mīkstu, mitru lupatiņu. Tīrīšanas līdzekļi var bojāt tā ārējo apdari vai krāsu.

3 Elektrostatiskā izlāde

Statiskās elektrības izlāde no pirkstiem vai citiem vadītājiem var sabojāt sistēmas plātes vai citas ierīces, kas ir jutīgas pret statisko elektrību. Šāda veida bojājums var samazināt ierīces paredzamo kalpošanas laiku.

Elektrostatisko bojājumu novēršana

Lai nepieļautu elektrostatiskos bojājumus, ievērojiet šādus piesardzības pasākumus:

- Izvairieties no tiešas saskares ar izstrādājumiem, transportējot un glabājot tos antistatiskos konteineros.
- Detaļas, kas ir jutīgas pret statisko elektrību, uzglabājiet konteineros, līdz tās sasniedz no statiskās elektrības izolētu darbstaciju.
- Pirms detaļu izņemšanas no konteineriem novietojiet tos uz iezemētas virsmas.
- Izvairieties no saskares ar kontaktiem, vadiem un elektriskām shēmām.
- Saskaņojieties ar komponentu vai bloku, kas ir jutīgs pret statisko elektrību, vienmēr veiciet pareizu iezemēšanu.

Iezemēšanas metodes

Iezemēšanu var veikt dažādi. Rīkojoties ar elektrostatiski jutīgām daļām vai uzstādot tās, izmantojiet vienu vai vairākas no šīm metodēm:

- Lietojiet īpašu antistatisko aproci, kas ar zemējuma vadu pievienota iezemētam vienkāršotā klienta korpusam. Antistatiskās aproces ir elastīga lentes ar zemējuma vadu ar 1 megomu (+/- 10 procenti) lielu pretestību. Lai nodrošinātu pareizu zemējumu, valkājiet aproci tā, lai tā cieši piegultu ādai.
- Strādājot ar vertikālām darbstacijām, lietojiet papēžu, pēdu vai zābaku iezemējuma lentes. Stāvēt uz vadītspējīgas grīdas vai statisko elektrību kļiedējoša paklāja, izmantojiet lentes abām kājām.
- Lietojiet elektrovades instrumentus.
- Lietojiet pārnēsājamo piederumu komplektu, kurā iekļauts salokāms statisko elektrību kļiedējošs darba paklājs.

Ja jums nav pieejams neviens no iezemēšanas piederumiem, sazinieties ar pilnvarotu HP dīleri, izplatītāju vai pakalpojumu sniedzēju.




PIEZĪME. Lai iegūtu plašāku informāciju par statisko elektrību, sazinieties ar pilnvarotu HP izplatītāju, tālākpārdevēju vai pakalpojumu sniedzēju.

4 Informācija par transportēšanu

Sagatavošana transportēšanai

Sagatavojot vienkāršoto klientu transportēšanai, ievērojiet šos norādījumus:

1. Izslēdziet vienkāršoto klientu un ārējās ierīces.
2. Atvienojiet maiņstrāvas vadu no maiņstrāvas kontaktligzdas un pēc tam no vienkāršotā klienta.
3. Atvienojiet sistēmas komponentus un ārējās ierīces no to strāvas avotiem un pēc tam no vienkāršotā klienta.
4. Iesaiņojiet sistēmas komponentus un ārējās ierīces to sākotnējā iepakojuma kastēs vai līdzīgā iepakojumā, kur tās būtu atbilstoši aizsargātas.

 **PIEZĪME.** Lai skatītu izslēgtas ierīces vides diapazonus, atveriet vietni <http://www.hp.com/go/quickspecs>.

Svarīga informācija par remonta pakalpojumiem

Pirms vienkāršotā klienta nosūtīšanas atpakaļ HP remonta vai apmaiņas veikšanai vienmēr izņemiet un aizsargājat visas ārējās opcijas.

Valstīs, kurās klienti var nosūtīt un saņemt atpakaļ remontējamo ierīci pa pastu, HP dara visu iespējamo, lai nosūtītu salaboto ierīci atpakaļ ar tādu pašu iekšējo atmiņu un zibatmiņas moduļiem kā saņemšanas laikā.


Valstīs, kurās klienti nevar nosūtīt un saņemt atpakaļ remontējamo ierīci pa pastu, papildus ārējām opcijām ir jānoņem un jāaizsargā arī visas iekšējās opcijas. Pirms vienkāršotā klienta nosūtīšanas remonta veikšanai uz HP, jāatjauno tā **sākotnējā konfigurācija**.

5 Pieejamība

HP izstrādā, ražo un piedāvā tādus produktus un pakalpojumus, ko var izmantot ikviens, tostarp cilvēki ar invaliditāti, — vai nu atsevišķi, vai arī kopā ar atbilstošām palīgierīcēm.

Atbalstītās palīgtehnoloģijas

HP produkti atbalsta ļoti dažādas operētājsistēmu palīgtehnoloģijas un var tikt konfigurēti tā, lai darbotos ar palīgtehnoloģijām. Izmantojiet ierīces meklēšanas funkciju, lai atrastu papildinformāciju par palīdzības līdzekļiem.

 **PIEZĪME.** Lai iegūtu papildinformāciju par kādu konkrētu palīgtehnoloģiju produktu, sazinieties ar šī produkta klientu atbalsta dienestu.

Sazināšanās ar atbalsta dienestu

Mēs nepārtraukti uzlabojam mūsu produktu un pakalpojumu pieejamību un vēlamies saņemt lietotāju atsauksmes. Ja jums ir problēmas ar izstrādājumu vai vēlaties pastāstīt par palīglīdzekļiem, kuri ir jums palīdzējuši, lūdzu, sazinieties ar mums pa tālruni (888) 259-5707 no pirmdienas līdz piektdienai, no plkst. 6.00 līdz 21.00 pēc ASV Kalnu laika joslas. Ja jums ir dzirdes traucējumi un ja jūs izmantojat TRS/VRS/ WebCapTel, sazinieties ar mums, ja nepieciešams tehniskais atbalsts vai ir pieejamības problēmas, zvanot (877) 656-7058, no pirmdienas līdz piektdienai, no 6 rītā līdz 9 pēcpusdienā pēc ASV Ziemas laika.

Alfabētiskais rādītājs

- A**
aizmugurējā paneļa komponenti 2
atbalstītā orientācija
 horizontāla 11
atbalstītās palīgtechnoloģijas 15
atbalstītie montāžas varianti 9
atbalstīts novietojums
 zem monitora statīva 11
atbalsts, saziņa 15
- B**
brīdinājumi
 apdegums 3
 elektriskās strāvas trieciens 3
 kontaktdakša ar iezemējumu 3
 NIC spraudlīdzdas 3
- D**
drošības kabelis, uzstādīšana 5
- E**
Elektrostatiskā izlāde 13
elektrostatisko bojājumu
 novēršana 13
- H**
HP Quick Release 7
- I**
iezemēšanas metodes 13
- K**
komponenti
 aizmugurējais panelis 2
 priekšējais panelis 1
- M**
M.2 atmiņas modulis, izņemšana 14
maiņstrāvas vada savienojums 5
montāžas varianti
 monitora statīva aizmugurē 9
 pie sienas 9
 zem galda 9
- N**
neatbalstītas novietojuma vietas
 atvilktnē 12
 zem monitora 12
noņemšana
 M.2 atmiņas modulis 14
 USB zibatmiņas disks 14
- O**
opcijas 1, 5
orientācija, horizontāla 11
- P**
pieejamība 15
piesardzības pasākumi
 elektriskās strāvas trieciens 3
 HP Quick Release 8
 statiskā elektrība 3
 statīva piestiprināšana 4
 strāvas kabeļa nostiprināšana 5
 ventilācija 12
 vienkāršotā klienta
 novietojums 12
 vienkāršotā klienta orientācija
 11
priekšējā paneļa komponenti 1
- Q**
Quick Release 7
- R**
regulārā apkope 12
remonta pakalpojumi 14
- S**
sagatavošana transportēšanai 14
seriālā numura atrašanās vieta 2
statīvs, piestiprināšana 4
- T**
torņa statīvs 4
- U**
USB zibatmiņas disks, izņemšana
 14
- uzstādīšana
 drošības kabelis 5
 HP Quick Release 7
 vienkāršotais klients uz HP Quick
 Release montāžas skavas 7
uzstādīšanas norādījumi 3
- V**
vietnes
 HP 1