



## 硬體參考指南

HP ProOne 600 G3 21 吋商用個人電腦  
HP ProOne 400 G3 20 吋商用個人電腦

© Copyright 2017 HP Development  
Company, L.P.

Windows 是 Microsoft Corporation 在美國  
和/或其他國家/地區的商標或註冊商  
標。

本文件所含資訊如有變更，恕不另行通  
知。HP 產品與服務的保固僅列於此類  
產品及服務所隨附的明示保固聲明中。  
不可將本文件的任何部分解釋為構成額  
外保固。HP 不對本文件所載的技術或  
編輯錯誤或疏失負責。

本文件包含的專屬資訊受到著作權法所  
保護。未經 HP Development Company  
書面同意，不得複印、複製本文件的任  
何部分，或將本文件的任何部分翻譯成  
其他語言。


第一版：2017 年 6 月


913340-AB1


## 有關本書

本指南提供升級此電腦機型的基本資訊。

---

 **警告！** 以此方式標示的文字代表若不依照指示方法操作，可能會導致人身傷害或喪失生命。

 **注意：** 以此方式標示的文字代表若不依照指示方法操作，可能會導致設備損壞或資料遺失。

 **附註：** 以此方式強調之文字提供重要的補充資訊。

---



# 目錄

<b>1 產品功能</b>	<b>1</b>
簡介	1
ProOne 600 元件	2
正面組件	2
側面元件	3
背面組件	4
ProOne 400 元件	5
正面組件	5
側面元件	6
背面組件	7
鍵盤功能	8
標籤	9
<b>2 設定</b>	<b>10</b>
簡介	10
安裝和拆卸機座	11
安裝和拆卸立式機座	11
安裝立式機座	11
拆卸立式機座	12
安裝和拆卸可調整高度的機座	13
安裝可調整高度的機座	13
拆卸可調整高度的機座	14
將電腦連接至安裝固定物	15
連接與拔除纜線	16
連接纜線	16
連接顯示器	16
拔除纜線	17
拆卸及安裝背面連接埠外蓋	17
拆卸背面連接埠外蓋	17
安裝背面連接埠外蓋	18
電腦擺放方式	19
調整立式機座	19
調整可調整高度的機座	20
安裝安全纜線	21
連接與中斷連接電源	22

連接電源 .....	22
中斷連接電源 .....	22
網路攝影機 .....	23
網路攝影機操作 .....	23
設定 Windows Hello .....	24
為選用的無線鍵盤與滑鼠進行同步 .....	24
<b>3 硬體維修與升級 .....</b>	<b>26</b>
警告及注意 .....	26
其他資訊 .....	26
取下選購無線鍵盤或滑鼠的電池 .....	27
拆卸與裝回電腦存取面板 .....	28
拆下電腦存取面板 .....	28
裝回電腦存取面板 .....	29
內部元件的位置 .....	30
拆卸與安裝記憶體 .....	30
記憶體模組規格 .....	30
裝載記憶體模組插槽 .....	31
安裝記憶體模組 .....	32
更換 RTC 電池 .....	35
裝回磁碟機 .....	38
更換硬碟 .....	38
拆下硬碟 .....	38
安裝 2.5 吋硬碟 .....	40
裝回光碟機 .....	41
<b>附錄 A 釋放靜電 .....</b>	<b>43</b>
預防靜電損害 .....	43
接地方法 .....	43
<b>附錄 B 電腦操作準則、例行維護與搬運準備 .....</b>	<b>44</b>
電腦操作準則與例行維護 .....	44
光碟機預防措施 .....	45
搬運前準備工作 .....	45
<b>附錄 C 協助工具 .....</b>	<b>46</b>
支援的輔助技術 .....	46
連絡支援中心 .....	46







---

# 1 產品功能

## 簡介



 **附註：**如需本產品的最新手冊，請前往 <http://www.hp.com/support>。選取搜尋您的產品，然後依照畫面上的指示繼續進行。

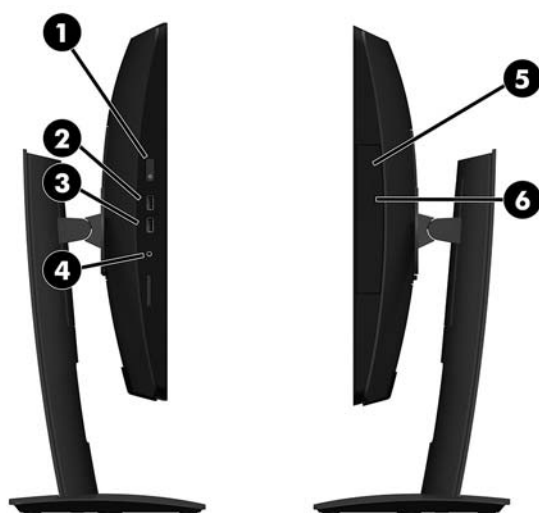
# ProOne 600 元件

## 正面組件



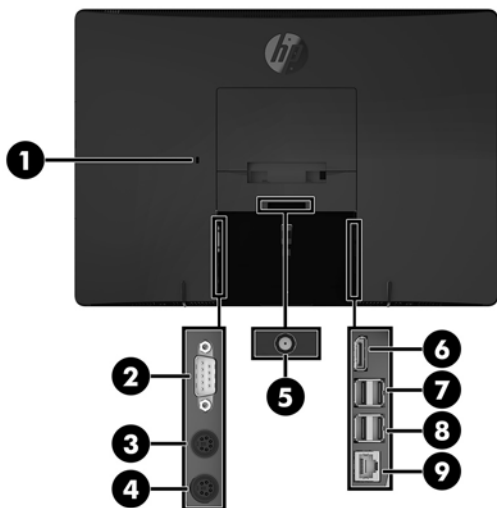
元件	元件
1 網路攝影機麥克風	4 網路攝影機鏡頭
2 網路攝影機 LED	5 喇叭
3 網路攝影機遮板	

## 側面元件



元件	元件
1 電源按鈕	4 耳機接頭
2 USB Type-A 充電埠 (兩個)	5 光碟機
3 USB Type-A 連接埠 (兩個)	6 光碟機退片鈕

## 背面組件



元件	元件
1 安全纜線鎖孔	6 DisplayPort 連接埠
2 序列埠	7 USB Type-A 充電埠 (兩個)
3 PS/2 鍵盤接頭	8 USB Type-A 連接埠 (兩個)
4 PS/2 滑鼠接頭	9 RJ-45 (網路) 接頭
5 電源接頭	

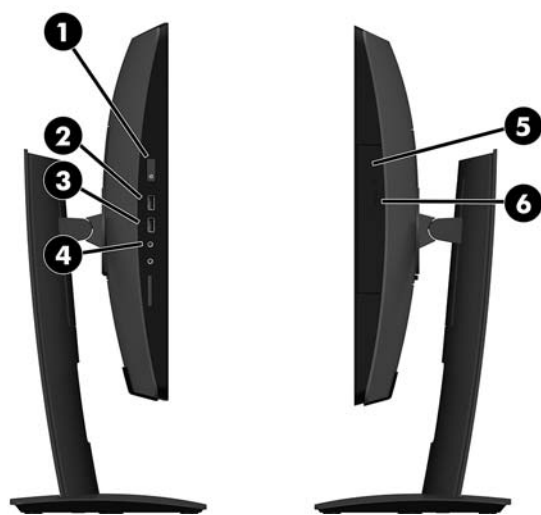
# ProOne 400 元件

## 正面組件



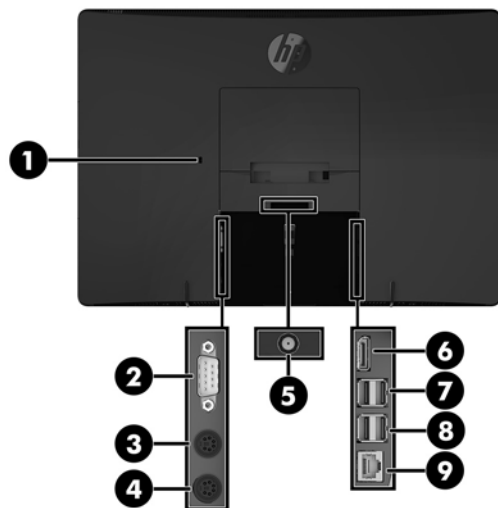
元件	元件
1 網路攝影機麥克風	3 網路攝影機鏡頭
2 網路攝影機 LED	4 喇叭

## 側面元件



元件	元件
1 電源按鈕	4 耳機接頭
2 USB Type-A 充電埠 (兩個)	5 光碟機
3 USB Type-A 連接埠 (兩個)	6 光碟機退片鈕

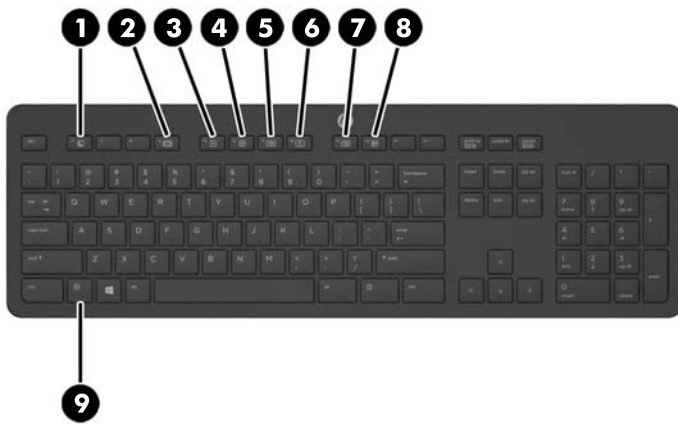
## 背面組件



元件	元件
1 安全纜線鎖孔	6 DisplayPort 連接埠
2 序列埠	7 USB Type-A 充電埠 (兩個)
3 PS/2 鍵盤接頭	8 USB Type-A 連接埠 (兩個)
4 PS/2 滑鼠接頭	9 RJ-45 (網路) 接頭
5 電源接頭	

## 鍵盤功能

您的鍵盤和滑鼠可能會有所不同。



組件	組件
1 睡眠	6 靜音
2 快速倒轉	7 調低音量
3 播放/暫停	8 調高音量
4 停止	9 功能
5 向前快轉	




# 標籤

貼在電腦上的標籤可為您排解系統問題，或在海外旅行攜帶電腦時提供所需的資訊。

 **重要：**本節介紹的所有標籤位於機座底下或貼在電腦底部。

1. Microsoft® 真品證明書標籤（僅限於 Windows 8 之前的特定機型）— 包含 Windows 產品金鑰。您需要產品金鑰來更新作業系統或進行疑難排解。預先安裝了 Windows 8 或 Windows 8.1 的 HP 平台不具有實體標籤，但具有電子版數位產品金鑰。

 **附註：**在使用 HP 核准的復原方法重新安裝 Windows 8 或 Windows 8.1 作業系統時，Microsoft 作業系統會自動辨識並啟動此數位產品金鑰。

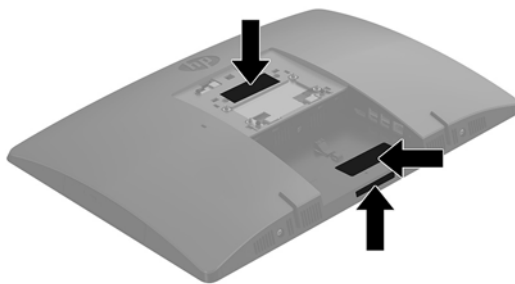
2. 服務標籤 — 提供重要的電腦識別資訊。聯絡支援中心時，您可能需要提供序號，以及產品編號或型號。找到這些編號後，聯絡支援中心。



## 元件

- (1) 序號
- (2) 產品編號
- (3) 保固期

3. 序號標籤。



---

## 2 設定

### 簡介

請以下列順序設定電腦：

- 安裝機座。請參閱[位於第 11 頁的安裝和拆卸機座](#)。
- 或  
將電腦連接至安裝固定座。請參閱[位於第 15 頁的將電腦連接至安裝固定物](#)。
- 連接週邊設備連接線與電源線。請參閱[位於第 16 頁的連接與拔除纜線](#)。
- 如有需要，請連接額外的顯示器。請參閱[位於第 16 頁的連接顯示器](#)。
- 安裝並固定背面連接埠外蓋。請參閱[位於第 18 頁的安裝背面連接埠外蓋](#)。
- 選擇一個最舒適的電腦位置和視角。請參閱[位於第 19 頁的電腦擺放方式](#)。
- 安裝安全纜線。請參閱[位於第 21 頁的安裝安全纜線](#)。
- 開啟電源。請參閱[位於第 22 頁的連接電源](#)。
- 根據原廠設定，會同步滑鼠和鍵盤。如果您需要再次同步滑鼠和鍵盤，請參閱[位於第 24 頁的為選用的無線鍵盤與滑鼠進行同步](#)。

## 安裝和拆卸機座

電腦可使用兩種基座：

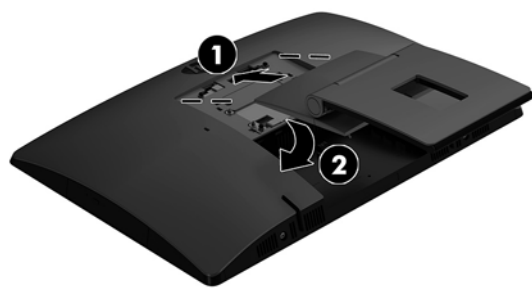
- [安裝和拆卸立式機座](#)
- [安裝和拆卸可調整高度的機座](#)

### 安裝和拆卸立式機座

#### 安裝立式機座

安裝機座：

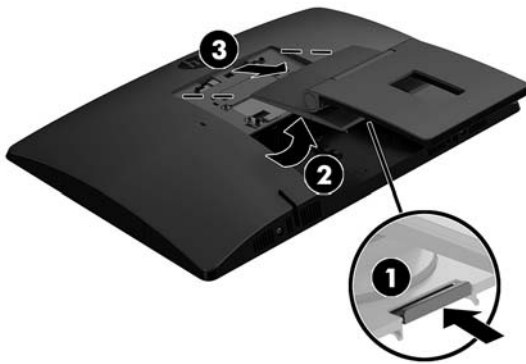
1. 將電腦面朝下放置在柔軟、平坦的表面。為了保護邊框和螢幕飽面不被刮傷或受到其他損壞，HP 建議您在電腦下鋪一條毯子、毛巾或其他軟布。
2. 將機座頂端的鎖扣卡入電腦背面上半部的兩個大孔內 (1)。
3. 向下旋轉機座，直到卡入定位 (2)。



## 拆卸立式機座

拆下機座：

1. 從電腦取出所有抽取式媒體（例如光碟或 USB 快閃磁碟機）。
2. 透過作業系統適當關閉電腦，然後再關閉所有外接式裝置。
3. 將 AC 電源線從 AC 插座上拔除，並拔除所有外接裝置。
4. 將電腦面朝下放置在柔軟、平坦的表面。為了保護邊框和螢幕飽面不被刮傷或受到其他損壞，HP 建議您在電腦下鋪一條毯子、毛巾或其他軟布。
5. 拆卸背面連接埠外蓋（如有安裝）。如需指示，請參閱[位於第 17 頁的拆卸背面連接埠外蓋](#)。
6. 按機座底下的釋放門 (1)。
7. 抬高機座 (2)，接著將機座鎖扣拉出電腦 (3)。

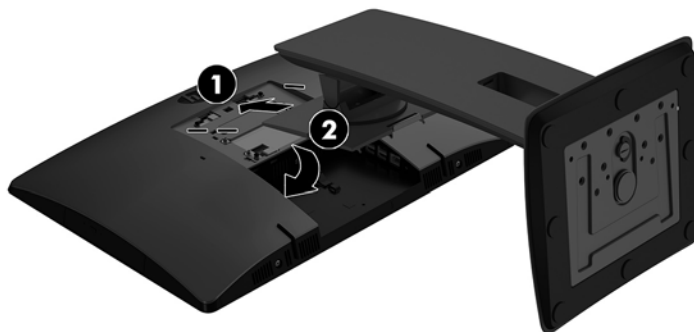


## 安裝和拆卸可調整高度的機座

### 安裝可調整高度的機座

安裝機座：

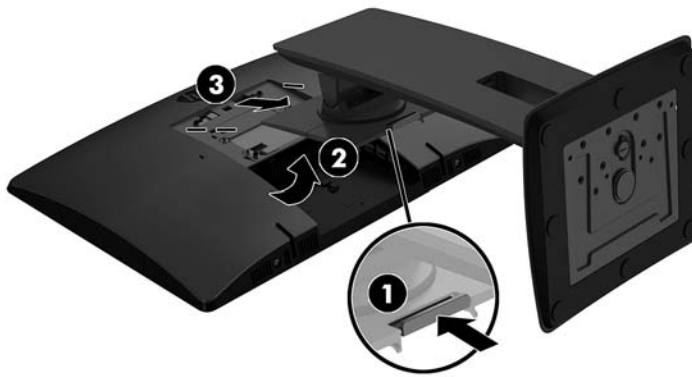
1. 將電腦面朝下放置在柔軟、平坦的表面。為了保護邊框和螢幕飽面不被刮傷或受到其他損壞，HP 建議您在電腦下鋪一條毯子、毛巾或其他軟布。
2. 將機座頂端的鎖扣卡入電腦背面上半部的兩個大孔內 (1)。
3. 向下旋轉機座，直到卡入定位 (2)。



## 拆卸可調整高度的機座

拆下機座：

1. 從電腦取出所有抽取式媒體（例如光碟或 USB 快閃磁碟機）。
2. 透過作業系統適當關閉電腦，然後再關閉所有外接式裝置。
3. 將 AC 電源線從 AC 插座上拔除，並拔除所有外接裝置。
4. 將電腦面朝下放置在柔軟、平坦的表面。為了保護邊框和螢幕飽面不被刮傷或受到其他損壞，HP 建議您在電腦下鋪一條毯子、毛巾或其他軟布。
5. 拆卸背面連接埠外蓋（如有安裝）。如需指示，請參閱[位於第 17 頁的拆卸背面連接埠外蓋](#)。
6. 按機座底下的釋放門 (1)。
7. 抬高機座 (2)，接著將機座鎖扣拉出電腦 (3)。



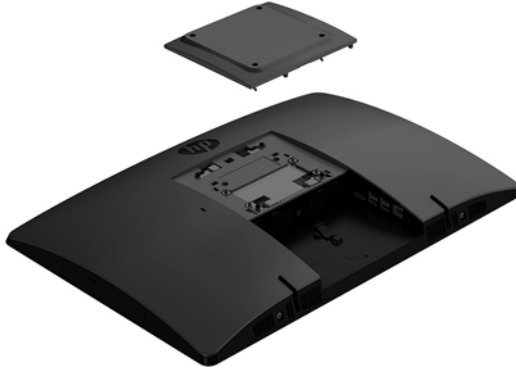
# 將電腦連接至安裝固定物

電腦可固定於牆面、旋臂桿或其他固定器上。


 **附註：**此裝置應由 UL 或 CSA 列出的牆式固定托架提供支援。



1. 將隨附的 VESA 飾板壓在 VESA 開口上，直到它卡入定位。



2. 若要將電腦連接到旋臂桿（另售），請將四顆電腦隨附的 20 公釐的螺絲穿過旋臂桿板上的螺絲孔，再穿入電腦上的安裝孔。

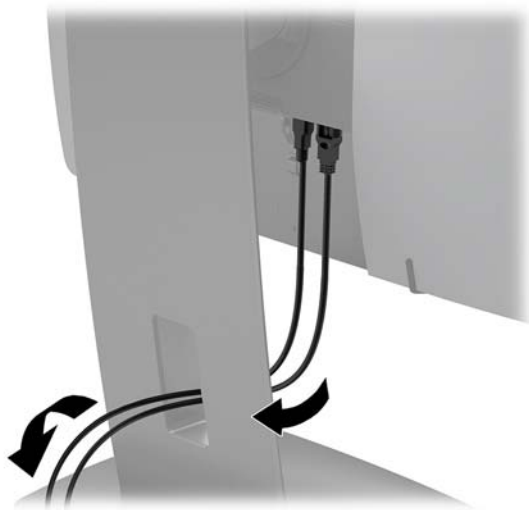
 **注意：**本電腦支援 VESA 業界標準的 100 公釐安裝孔。若要將電腦連接到協力廠商壁掛固定座上，需要 4 根 4 公釐、0.7 螺距、20 公釐長的螺絲。電腦會隨附這些螺絲。請勿使用更長的螺絲，以免損壞電腦。請務必檢查製造商的壁掛方式是否符合 VESA 標準，並且可以支撐電腦的重量。為發揮最佳效能，請使用電腦隨附的電源線和其他纜線。

若要將電腦連接到其他壁掛固定座，請依照壁掛固定座隨附的指示進行安裝，以確保安全連接電腦。

## 連接與拔除纜線

### 連接纜線

1. 將電腦正面朝下放置在柔軟的平面上。為了保護邊框和螢幕表面不被刮傷或受到其他損壞，HP 建議您在電腦下鋪一條毯子、毛巾或其他軟布。
2. 如果後面連接埠外蓋已裝妥，請拆下外蓋。
3. 將電源線與所有週邊設備纜線穿過機座底部的開口。



4. 將周邊設備纜線連接至適當的連接埠。
5. 將電源線連接到電腦背面的電源接頭。

### 連接顯示器

電腦背面的連接埠可讓您最多將兩台顯示器連接至電腦。

如果您要加裝的顯示器附 DisplayPort 連接埠，則不需使用視訊轉接頭。如果要加裝的顯示器沒有 DisplayPort 連接埠，您可以向 HP 購買您的組態所適用的視訊轉接頭。

DisplayPort 轉接器和視訊纜線皆須另購。HP 提供下列轉接器：


- DisplayPort 轉 VGA 轉接器
- DisplayPort 轉 DVI 轉接器

連接顯示器：

1. 關閉電腦和要連接電腦的顯示器電源。
2. 拆下電腦的後面連接埠外蓋。
3. 如果您的顯示器附 DisplayPort 接頭，請直接以 DisplayPort 纜線連接電腦背面的 DisplayPort 接頭和顯示器上的 DisplayPort 接頭。
4. 如果顯示器沒有 DisplayPort 接頭，請將 DisplayPort 視訊轉接頭連接至電腦的 DisplayPort 接頭。接著以纜線（VGA 或 DVI，視您的應用設備而定）連接轉接頭和顯示器。



5. 裝回電腦的後面連接埠外蓋。
6. 開啟電腦和顯示器的電源。

 **附註：** 使用圖形卡軟體或 Windows 顯示設定，將該顯示器設定為電腦顯示器的鏡像影像或電腦顯示器的延伸。

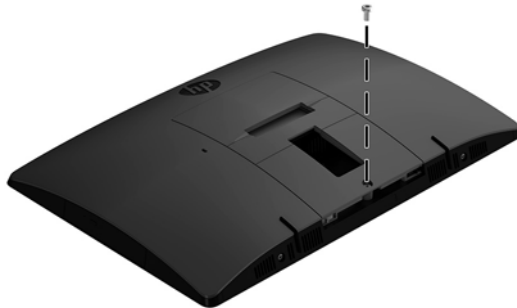
## 拔除纜線

1. 如果電腦背面裝有安全纜線，您可能需要拆下安全纜線。
2. 將電腦正面朝下放置在柔軟的平面上。為了保護邊框和螢幕表面不被刮傷或受到其他損壞，HP 建議您在電腦下鋪一條毯子、毛巾或其他軟布。
3. 如果後面連接埠外蓋已裝妥，請拆下外蓋。
4. 拔除連接埠上的纜線。

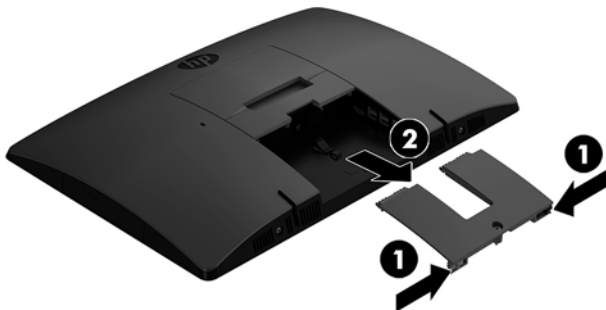
## 拆卸及安裝背面連接埠外蓋

### 拆卸背面連接埠外蓋

1. 將電腦正面朝下放置在柔軟的平面上。為了保護邊框和螢幕表面不被刮傷或受到其他損壞，HP 建議您在電腦下鋪一條毯子、毛巾或其他軟布。
2. 如果安全鎖固定螺絲已栓緊，請使用 T15 防腐蝕六角安全螺絲起子將它鬆開。

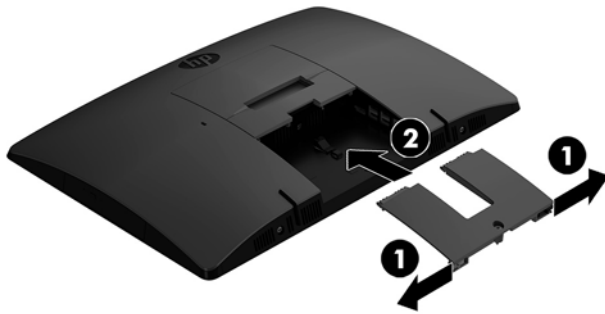


3. 將後面連接埠護套固定定位片朝彼此 (1) 滑動，以鬆開連接埠護蓋。
4. 將連接埠外蓋 (2) 往底部拉，使其與電腦分離。

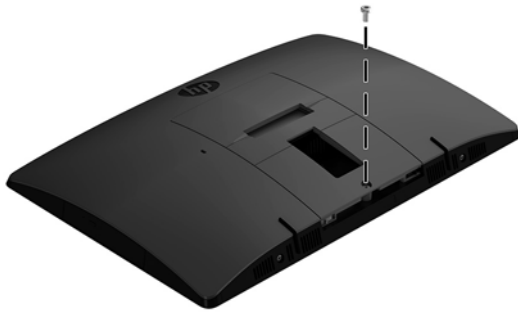


## 安裝背面連接埠外蓋

1. 請確定所有纜線都已接受。
2. 握住連接埠外蓋，使其與電腦平行；接著將連接埠外蓋上的兩個定位片對準背面連接埠槽頂端的插槽。
3. 滑入連接埠外蓋 (1)，直到定位片卡入定位。
4. 將後面連接埠護套固定定位片朝彼此 (2) 的反方向滑動，將連接埠護蓋鎖至定位。



5. 鎖緊背面連接埠外蓋，可以避免接觸到內部元件和連接埠。使用 T15 防腐蝕六角螺絲起子，將固定螺絲鎖進機座。



## 電腦擺放方式

此電腦可能隨附仰式機座或可調整高度的機座。

- [調整立式機座](#)
- [調整可調整高度的機座](#)

### 調整立式機座

**⚠ 注意：**如果已安裝纜線鎖，將電腦往後仰時請小心。旋轉或後仰角度可能會碰到纜線或纜線鎖。

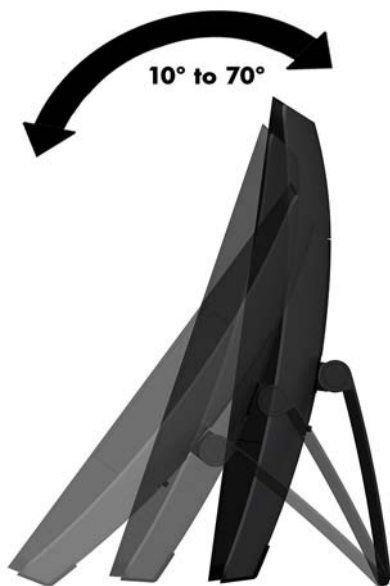
此機座可讓您將電腦從後仰位置調整為直立位置。

若要將電腦從後仰位置調整為直立位置：

1. 握住電腦頂端和底部，然後將電腦往上提起到最高點。
2. 將電腦底部往下壓並調整到適當的傾斜角度。

若要將電腦從直立位置調整為後仰位置：

1. 提起電腦底部，使其往上仰到最頂點。
2. 握住電腦頂端和底部，然後將電腦往下壓到想要的位置。



## 調整可調整高度的機座

**⚠ 注意：**如果已安裝纜線鎖，旋轉電腦或將電腦往後仰時請小心。旋轉或後仰角度可能會碰到纜線或纜線鎖。

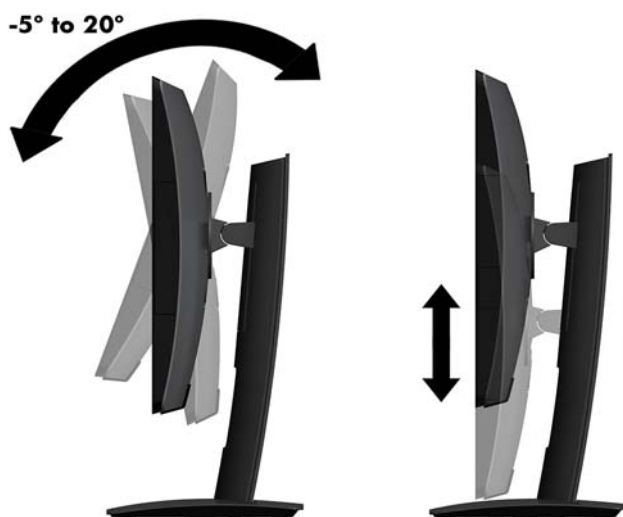
這個底座可讓您：

- 電腦與桌面的傾斜角度為  $-5^{\circ}$  到  $20^{\circ}$
- 電腦的可調整高度為 110 公釐（4.3 英吋）內
- 電腦可從橫向檢視旋轉為直向檢視
- 電腦最多可往任一側旋轉 45 度



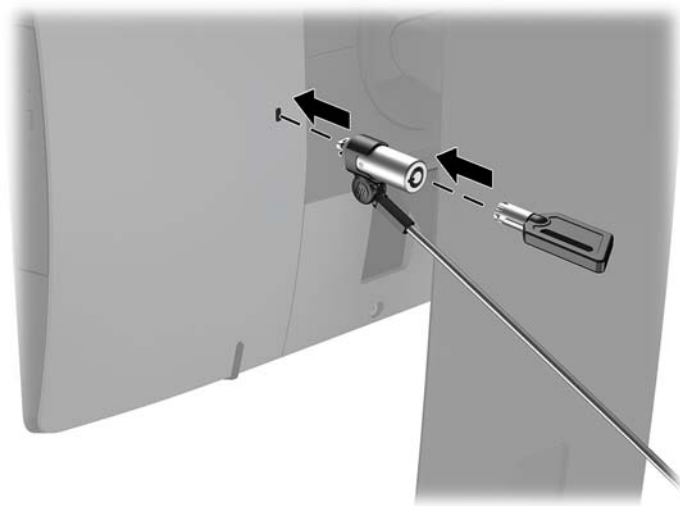
若要傾斜電腦，請握住電腦的頂端和底部，然後調整至適當的傾斜角度。

若要變更電腦高度，請握住電腦兩側，然後抬起或降低至適當的高度。



## 安裝安全纜線

安全纜線是一個連結著纜線的鎖頭裝置。您需將纜線的一端接在書桌（或其他固定物）上，另一端則插入電腦的安全纜線鎖孔中。以鑰匙鎖定安全纜線。



**⚠ 注意：**若已安裝安全纜線，請在調整電腦的傾斜度、旋轉角度或高度時更加謹慎。纜線或鎖頭可能會阻礙調整。

# 連接與中斷連接電源

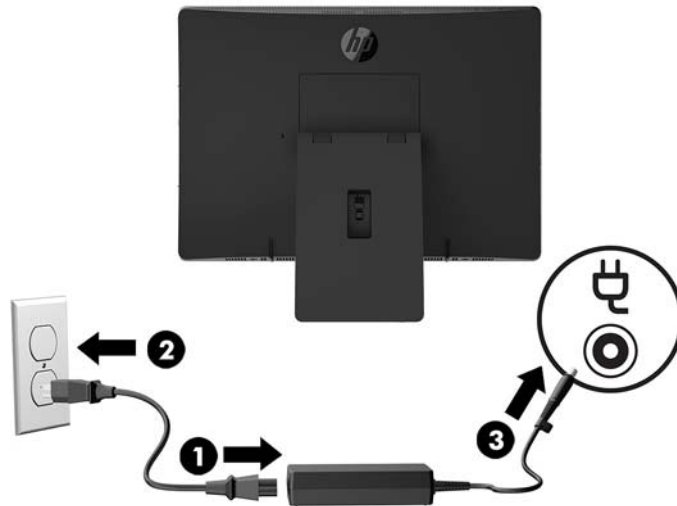
## 連接電源

### 1. 將電腦連接到電源。

- 如果您的電腦機型為 ProOne 600，請將電源線的一端連接至接地的 AC 插座 (1)，並將另一端連接至電腦 (2)。



- 將電源線的其中一端連接至 AC 變壓器 (1)，然後將另一端連接至接地的 AC 插座 (2)，再將 AC 變壓器連接到電腦 (3)。



### 2. 按下電腦側面的電源按鈕，以開啟電源。

## 中斷連接電源

1. 從電腦取出所有抽取式媒體（例如光碟或 USB 快閃磁碟機）。
2. 透過作業系統適當關閉電腦，然後再關閉所有外接式裝置。
3. 從 AC 插座拔除電源線，並拔除所有外接式裝置。

## 網路攝影機

若您在外部來源裝置上安裝了商務用 Skype，您可以透過以下方式使用顯示器的網路攝影機：

- 串流線上視訊會議
- 傳送及接收即時訊息
- 會議排程
- 在交談中保有安全性

### 網路攝影機操作

- ▲ 將網路攝影機遮板滑動至左邊，以開啟網路攝影機。
- ▲ 將網路攝影機遮板滑動至右邊，以關閉網路攝影機。

## 設定 Windows Hello

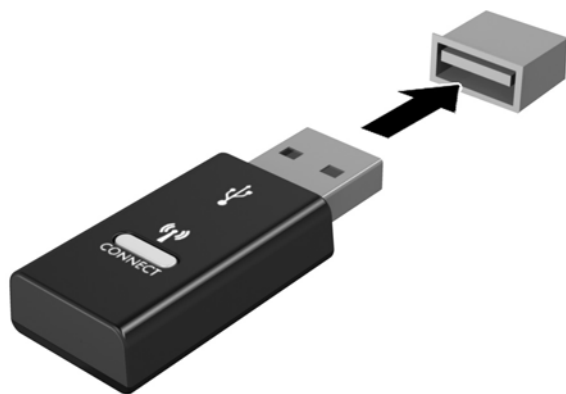
若您在電腦上安裝了 Windows 10 作業系統，請依照下列步驟設定 Windows Hello 臉孔辨識系統：

1. 依序選取開始按鈕、設定、帳戶及登入選項。
2. 在 **Windows Hello** 之下，請一造畫面上的指示，新增密碼和 4 位數的 PIN 碼。然後登錄您的指紋或臉孔 ID。

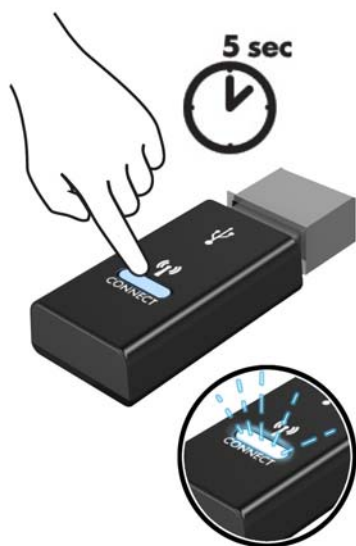
## 為選用的無線鍵盤與滑鼠進行同步

無線鍵盤與滑鼠為選購元件。根據原廠設定，會同步滑鼠和鍵盤。若無法運作，請將電池取出再重新放入。如果滑鼠和鍵盤仍無法同步處理，請依照此步驟操作以手動重新同步配對。

- 1.

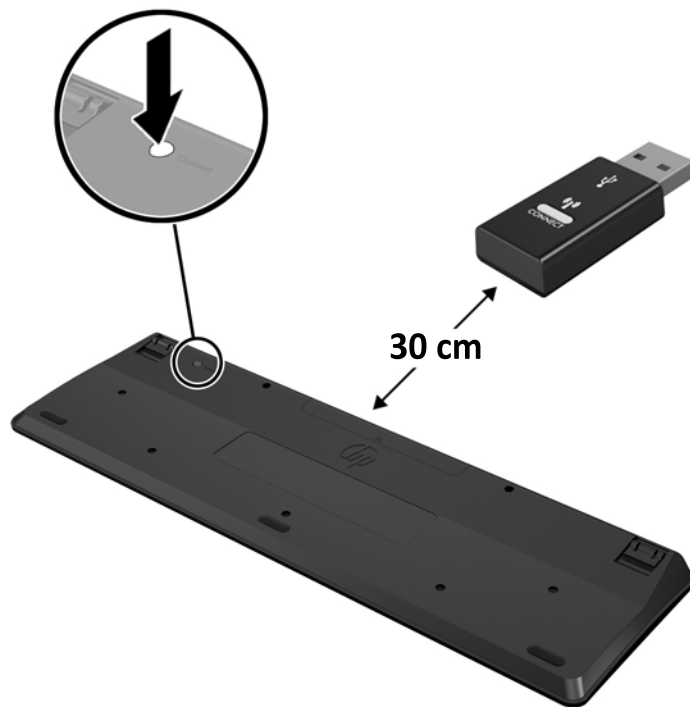


- 2.






3.



4.



 **附註：**如果滑鼠和鍵盤仍無法運作，請接著將電池取出再重新放入。如果滑鼠和鍵盤仍無法同步處理，請接著再次同步鍵盤和滑鼠。

## 3 硬體維修與升級

### 警告及注意

執行升級前，請務必仔細閱讀本指南中所有適用的操作說明、注意事項與警告事項。

**⚠ 警告！**若要減少個人因觸電受傷或因表面過熱或被火燙傷的危險：

先從 AC 插座拔除 AC 電源線，然後再移除外殼。內含帶電的組件。

在接觸之前，先使內部系統元件冷卻。

重新恢復設備電源前，請先裝回並固定好外殼。

請勿將電信或電話接頭連接至網路介面控制器 (NIC) 插座。

請務必使用電源線接地插頭。接地插頭是一項重要的安全功能。

請將電源線插入隨手可及的接地 AC 插座中。

為了您的安全起見，請勿在電源線或連接線上放置任何物品。請妥當地配置電源線或連接線以避免有人誤踏或絆倒。請勿拉扯電源線或纜線。拔出 AC 插座上的電源線時，請握緊插頭。

為了降低發生嚴重傷害的風險，請參閱《安全舒適操作指南》。它說明了正確的工作站設置，並針對姿勢與工作習慣提供準則，以提高您的舒適度並降低受傷風險。內容並提供電子與機械安全資訊。本指南可在下列網址中找到：<http://www.hp.com/ergo>。

**⚠ 注意：**靜電會損壞電腦或選購設備的電子元件。因此在開始執行這些程序之前，請務必先輕觸接地的金屬物件，以釋放您身上的靜電。如需更多資訊，請參閱[位於第 43 頁的釋放靜電](#)。

電腦一旦插上 AC 電源，主機板就會通電。您必須先將電纜從電源拔除後才可開啟電腦，以避免造成內部元件的損壞。

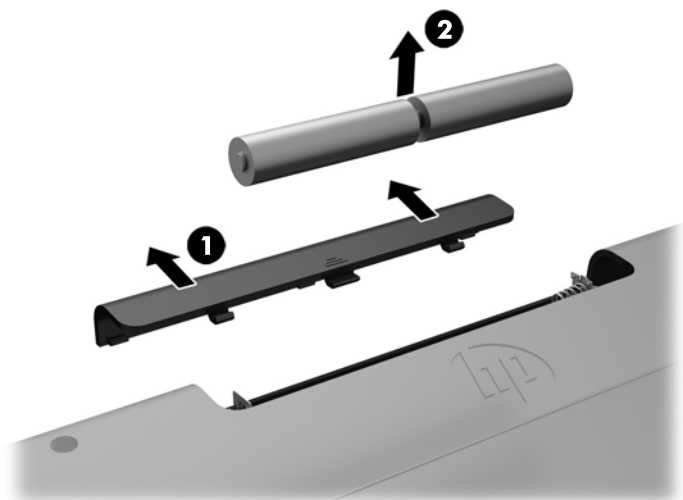
### 其他資訊

如需有關移除及更換硬體元件、電腦設定公用程式和疑難排解的詳細資訊，請參閱您電腦機型的 Maintenance and Service Guide (《維護及服務指南》) (僅提供英文版)，網址為：<http://www.hp.com>。

## 取下選購無線鍵盤或滑鼠的電池

 **附註：**無線鍵盤與滑鼠為選購元件。

若要取下無線鍵盤的電池，請拆卸鍵盤底下的電池蓋 (1)，然後從電池槽中取出電池 (2)。



若要取下無線滑鼠的電池，請拆卸滑鼠底下的電池蓋 (1)，然後從電池槽中取出電池 (2)。



# 拆卸與裝回電腦存取面板

## 拆下電腦存取面板

您必須拆下存取面板，才能存取內部元件。

1. 從電腦取出所有抽取式媒體（例如光碟或 USB 快閃磁碟機）。
2. 透過作業系統適當關閉電腦，然後再關閉所有外接式裝置。
3. 從 AC 插座拔除電源線，並拔除所有外接式裝置。

**⚠ 注意：**您必須先拔除電源線，然後等候約 30 秒鐘讓電力耗盡，才可以新增或移除記憶體模組。不論是否為開機狀態，只要將電腦的插頭插入作用中的 AC 插座，記憶體模組就一定會有電壓。在有電壓的情況下新增或移除記憶體模組，可能會對記憶體模組或主機板造成無法修復的損壞。

4. 拆下/鬆開任何限制電腦拆開的安全裝置。
5. 將電腦正面朝下放置在柔軟的平面上。為了保護邊框和螢幕表面不被刮傷或受到其他損壞，HP 建議您在電腦下鋪一條毯子、毛巾或其他軟布。
6. 拆卸背面連接埠外蓋  
請參閱[位於第 17 頁的拆卸背面連接埠外蓋](#)。
7. 拔除連接到電腦的纜線。  
請參閱[位於第 17 頁的拔除纜線](#)。
8. 卸除機座。  
請參閱[位於第 11 頁的安裝和拆卸機座](#)。
9. 將存取面板的邊緣向上拉起，然後將存取面板 (2) 向上抬起並從電腦拆下。



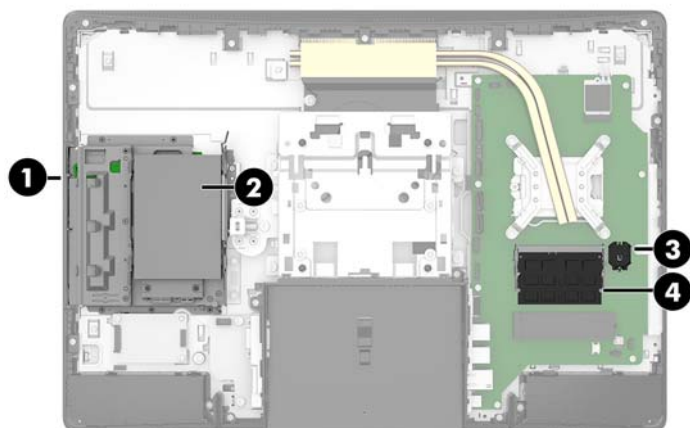
## 裝回電腦存取面板

1. 將存取面板的邊緣對齊電腦。按下面板的每側周圍的定位片，直到固定至定位。



2. 重新安裝機座。  
請參閱[位於第 11 頁的安裝和拆卸機座](#)。
3. 重新將所有纜線連接到電腦。  
請參閱[位於第 16 頁的連接纜線](#)。
4. 重新安裝背面連接埠外蓋。  
請參閱[位於第 18 頁的安裝背面連接埠外蓋](#)。
5. 在拆下存取面板時如有任何鬆開的安全性裝置，請重新鎖定。
6. 將電腦直立。
7. 將電源線插入 AC 插座中。

## 內部元件的位置



元件	元件
1	光碟機
2	硬碟
3	電池
4	記憶體模組

## 拆卸與安裝記憶體

系統主機板上的記憶體插槽能裝載至多兩條符合產業標準的小型雙列直插式記憶體模組 (SODIMM)。這些記憶體插槽中至少會預先安裝一個記憶體模組。金屬護罩保護記憶體模組。

### 記憶體模組規格

為使系統正常運作，記憶體模組必須符合下列規格：

元件	規格
記憶體模組	1.2 伏特 DDR4-SDRAM 記憶體模組
相容性	無緩衝 non-ECC PC4-17000 DDR4-2400 MHz-compliant
PIN	業界標準 260 接腳，符合必要的美國聯合電子設備工程委員會 (JEDEC) 規格
支援中心	支援 CAS 延遲時間 15 DDR4 2400 MHz (15-15-15 時序)
插槽	2
最大記憶體	每個記憶體插槽 16 GB，總計 32 GB
支援	1 GB、2 GB 及 4 GB 的非 ECC 記憶體技術的單面和雙面 SODIMM
說明	如果您安裝不支援的 SODIMM 記憶體，系統將無法正常作業。支援以 x8 和 x16 DDR 構成的 SODIMM 裝置；不支援以 x4 SDRAM 建構的記憶體模組。

HP 提供此電腦適用的升級記憶體，建議消費者購買該記憶體，避免使用不支援的協力廠商記憶體而發生相容性問題。

## 裝載記憶體模組插槽

系統將視記憶體模組的安裝方式，自動以單通道模式、雙通道模式或彈性模式運作。請參閱下表，以找出記憶體模組通道的位置。

位置	主機板標籤	頻道
下插槽	SODIMM1	B 通道
上插槽	SODIMM3	A 通道

系統將視記憶體模組的安裝方式，自動以單通道模式、雙通道模式或彈性模式運作。

- 若記憶體模組插槽只有插入單通道模組的記憶體，系統會以單通道模式運作。
- 如果通道 A 中記憶體模組的記憶體容量與通道 B 中記憶體模組的記憶體容量相同，系統會以較高效能的雙通道模式運作。
- 如果通道 A 中記憶體模組的記憶體容量與通道 B 中記憶體模組的總記憶體容量不同，系統會以彈性模式運作。在彈性模式中，插入最少記憶體的通道表示指派給雙通道的記憶體總量，其餘的記憶體則指派給單通道。如果某個通道的記憶體將比另一個通道多，應該將較多的量指派給通道 A。
- 無論在何種模式中，最大運作速度都是取決於系統上最慢的記憶體模組。

## 安裝記憶體模組

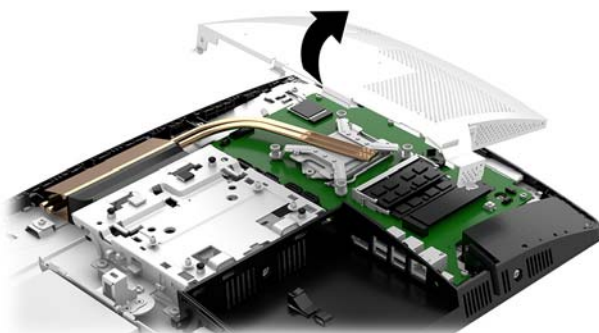
主機板上有兩個記憶體插槽。若要拆卸或安裝記憶體模組：

**1.** 拆下存取面板。

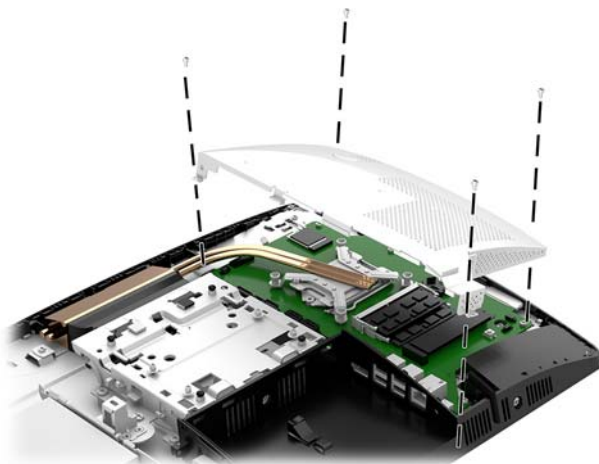
如需指示，請參閱[位於第 28 頁的拆下電腦存取面板](#)。

**2.** 從系統主機板上移除電磁干擾 (EMI) 保護殼。

- 如果您的電腦機型是 ProOne 600，請將從系統主機板上將 EMI 保護殼提起。



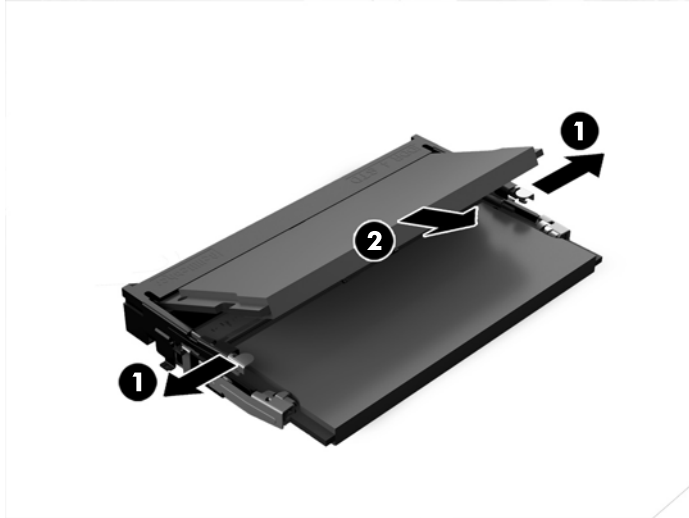
- 如果您的電腦機型是 ProOne 400，請使用一字型或梅花頭螺絲起子拆下固定 EMI 保護殼的螺絲，然後將護罩提出電腦。



**3.** 若要尋找系統主機板上記憶體模組的位置，請參閱[位於第 30 頁的內部元件的位置](#)。




4. 若要拆卸記憶體模組，請將記憶體模組兩側的卡榫向外壓 (1)，然後將記憶體模組從插槽拉出 (2)。

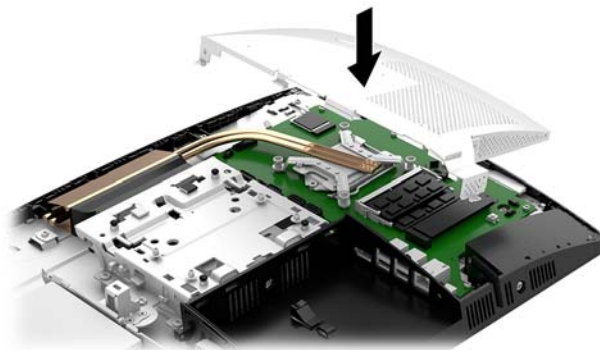


5. 將新的記憶體模組以大約 30° 角滑入插槽 (1)，然後將記憶體模組往下壓 (2)，讓卡榫鎖入定位。

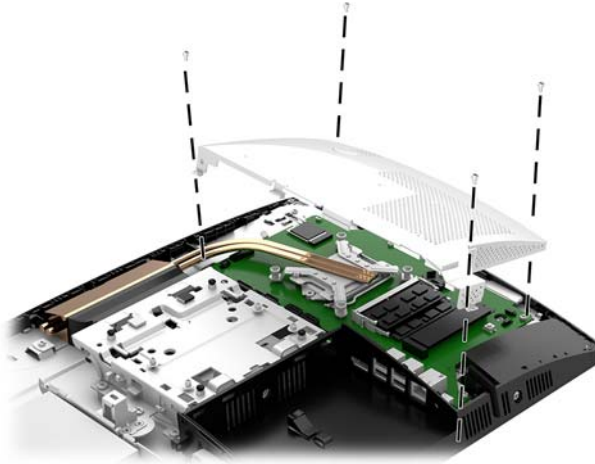


 **附註：** 記憶體模組僅可以一種方向安裝。將模組上的槽孔對齊記憶體插槽上的標籤。

6. 將 EMI 保護殼裝回系統主機板。
- 如果您的電腦機型是 ProOne 600，請將 EMI 保護殼放在機座上，並壓入定位。



- 如果您的電腦機型是 ProOne 400，請將 EMI 保護殼放在機座上，使用一字型或梅花頭螺絲起子鎖緊固定 EMI 保護殼的螺絲。



7. 安裝存取面板。  
如需指示，請參閱[位於第 29 頁的裝回電腦存取面板](#)。
8. 開啟電腦。電腦會在您下次開機時，自動辨識新加入的記憶體。

## 更換 RTC 電池

電腦隨附的電池會提供即時時鐘所需的電力。更換電池時，請使用與電腦上原電池相同型號的電池。本電腦會隨附一個 3 伏特的圓形鋰電池。

**⚠ 警告！** 電腦內附的電池為鋰錳二氧化物電池。如果沒有正確處理電池，有可能會燃燒甚至引起火災。要避免個人傷害：

請勿嘗試為電池充電。

請勿暴露於 60°C (140°F) 以上的溫度。

請勿任意拆解、壓壞、戳破電池，也不要使電池的外部接點短路，或者棄置於火中或水中。

更換電池時，僅能使用 HP 專為該產品設計的備用電池。

**⚠ 注意：** 在更換電池之前，必須先備份電腦的 CMOS 設定。在取出或更換電池時，CMOS 設定將會一併遭到清除。

靜電會損壞電腦或選購設備的電子元件。因此在開始執行這些程序之前，請務必先輕觸接地的金屬物件，以釋放您身上的靜電。

**📝 附註：** 將電腦插入通電的 AC 插座，可以延長鋰電池的使用壽命。只有在電腦未連接至 AC 電源時，才會使用鋰電池。

HP 建議客戶回收使用過的電子硬體裝置、HP 原廠列印墨水匣和可充電式電池。如需回收方案的詳細資訊，請造訪 <http://www.hp.com/recycle>。

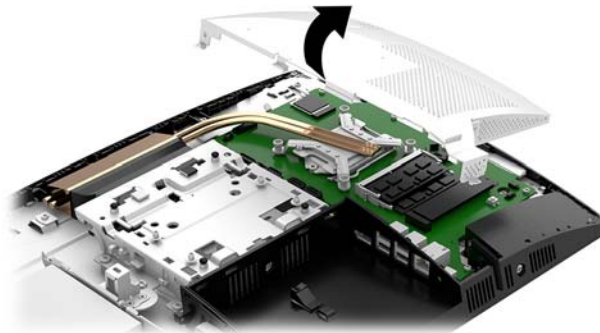
若要尋找主機板上的電池位置，請參閱[位於第 30 頁的內部元件的位置](#)。

### 1. 拆下存取面板。

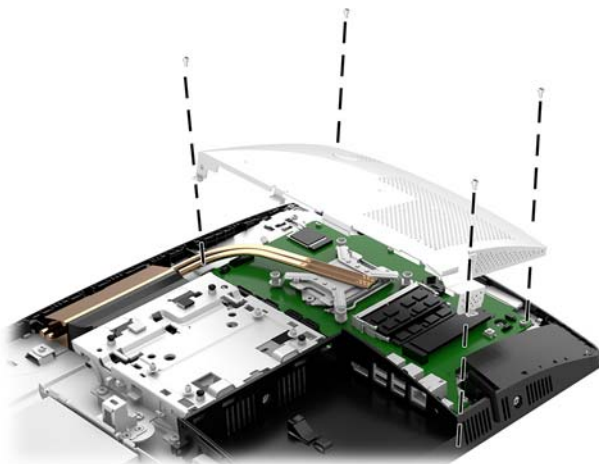
如需指示，請參閱[位於第 28 頁的拆下電腦存取面板](#)。

### 2. 從系統主機板上移除電磁干擾 (EMI) 保護殼。

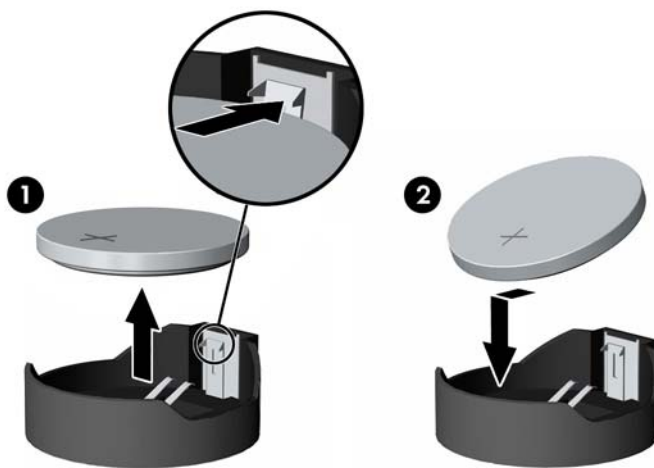
- 如果您的電腦機型是 ProOne 600，請將從系統主機板上將 EMI 保護殼提起。



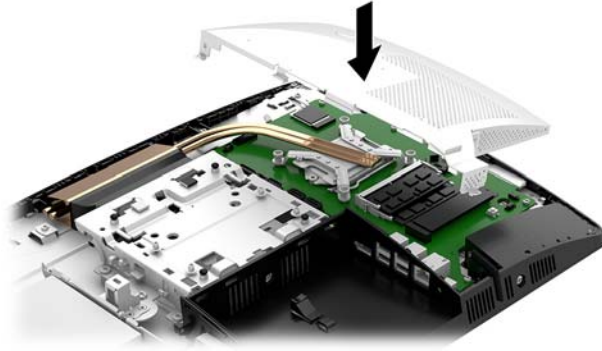
- 如果您的電腦機型是 ProOne 400，請使用一字型或梅花頭螺絲起子拆下固定 EMI 保護殼的螺絲，然後將護罩提出電腦。



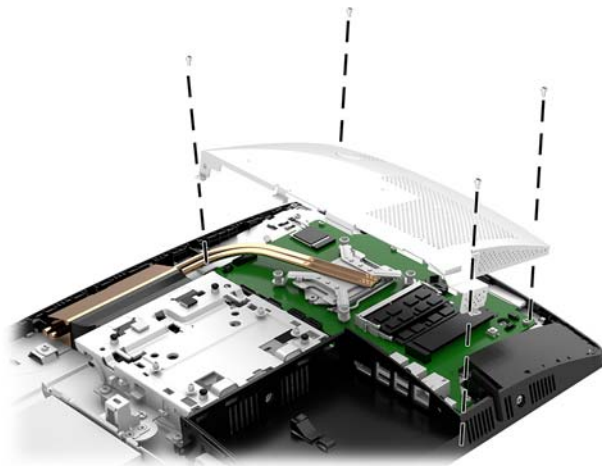
3. 若要從電池座中取出電池，請壓擠位在電池上方微凸出來的金屬卡榫。當電池彈出時，隨即取出 (1)。
4. 若要放入新電池，請將電池的一端放入電池座，正極向上。將另一端向下壓，直到電池被金屬卡榫卡住為止 (2)。



5. 將 EMI 保護殼裝回系統主機板。
  - 如果您的電腦機型是 ProOne 600，請將 EMI 保護殼放在機座上，並壓入定位。



- 如果您的電腦機型是 ProOne 400，請將 EMI 保護殼放在機座上，使用一字型或梅花頭螺絲起子鎖緊固定 EMI 保護殼的螺絲。



6. 安裝存取面板。  
如需指示，請參閱[位於第 29 頁的裝回電腦存取面板](#)。
7. 開啟電腦。
8. 使用「電腦設定 (Computer Setup)」來重新設定日期、時間、密碼以及其他特殊的系統設定。

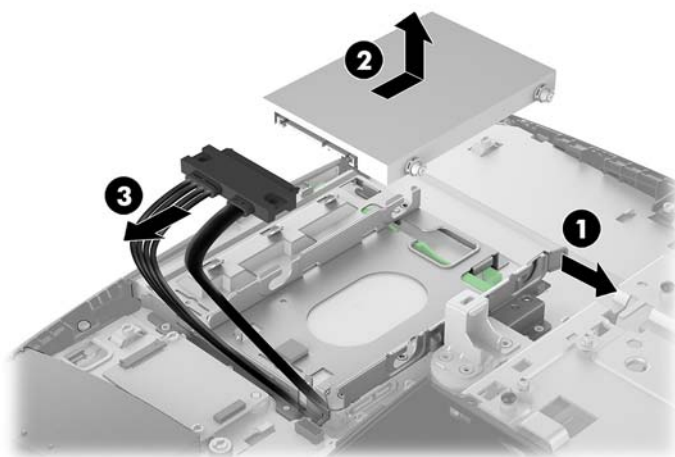
## 裝回磁碟機

### 更換硬碟

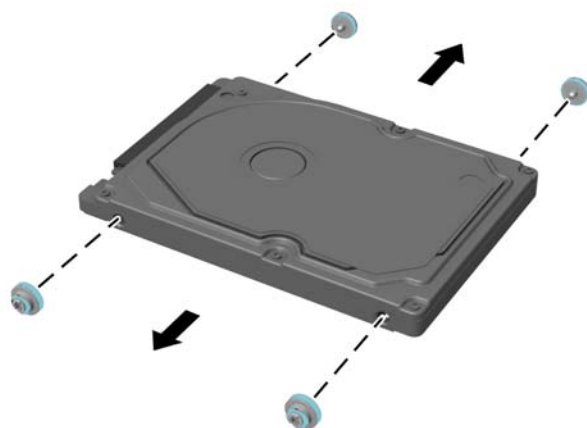
2.5 吋主要硬碟機已安裝在電腦的左側，光碟機 (ODD) 的上方。若要尋找系統主機板上的硬碟位置，請參閱[位於第 30 頁的內部元件的位置](#)。

### 拆下硬碟

1. 拆下存取面板。  
如需指示，請參閱[位於第 28 頁的拆下電腦存取面板](#)。
2. 將硬碟門鎖由硬碟 (1) 拉開，以鬆開磁碟機。
3. 將硬碟往電腦邊緣滑動，然後提起硬碟，將其取出磁碟機箱 (2)。
4. 拔除磁碟機背面的電源和資料連接線 (3)。



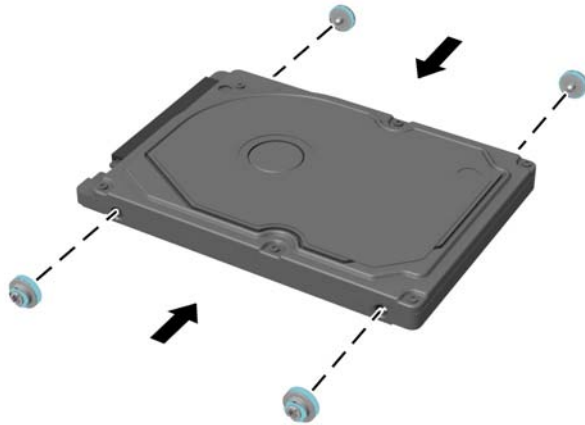
5. 拆卸 2.5 吋硬碟上的四顆固定螺絲。請務必將螺絲和藍色橡膠絕緣環放在一起，以供安裝替換硬碟。



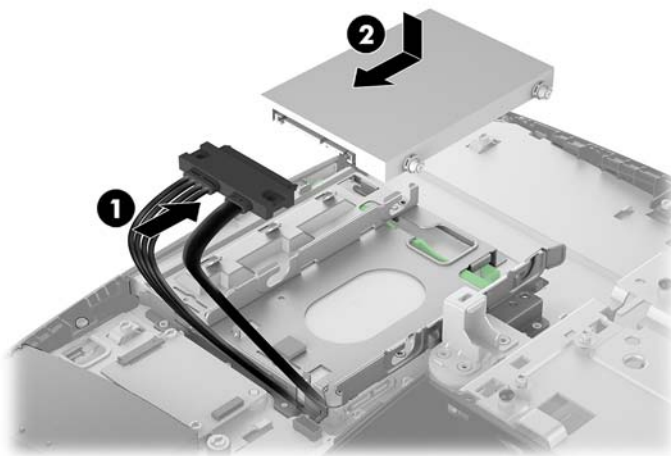
如需安裝硬碟的指示，請參閱[位於第 40 頁的安裝 2.5 吋硬碟](#)。

## 安裝 2.5 吋硬碟

1. 連同絕緣環，將四顆固定螺絲鎖到新的 2.5 吋硬碟上。



2. 將硬碟置於磁碟機箱上，接頭朝向源和資料連接線。
3. 將源和資料連接線接到硬碟上 (1)。
4. 將硬碟放入磁碟機箱，並將其用力滑離電腦邊緣 (2)，直到硬碟卡入定位。  
請確定硬碟門鎖已移回定位，覆蓋硬碟側面的金屬扣眼。



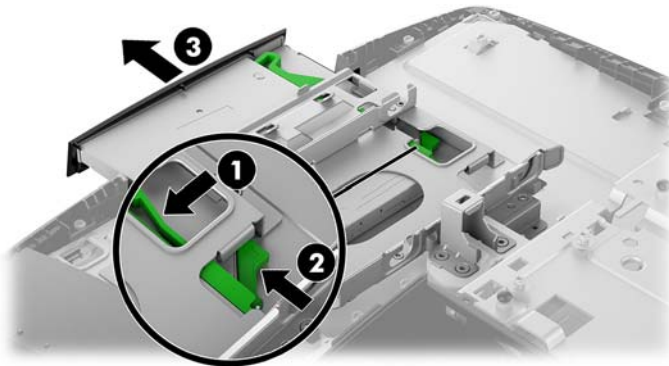
5. 安裝存取面板。  
如需指示，請參閱[位於第 29 頁的裝回電腦存取面板](#)。



## 裝回光碟機


光碟機位於硬碟下方。若要尋找系統主機板上的光碟機位置，請參閱[位於第 30 頁的內部元件的位置](#)。

1. 拆下存取面板。  
如需指示，請參閱[位於第 28 頁的拆下電腦存取面板](#)。
2. 取出硬碟。  
如需指示，請參閱[位於第 38 頁的拆下硬碟](#)。
3. 將綠色定位片 (1) 往下推並按住，同時將光碟機外殼背面的綠色門鎖 (2) 推入，然後將磁碟機推出機座 (3)。




4. 將綠色鎖門從光碟機拉出。  
保留這個門鎖，以安裝於新光碟機之上。
5. 將門鎖上的三個針腳對準新光碟機上的小孔，然後用力將門鎖壓到新的磁碟機上。

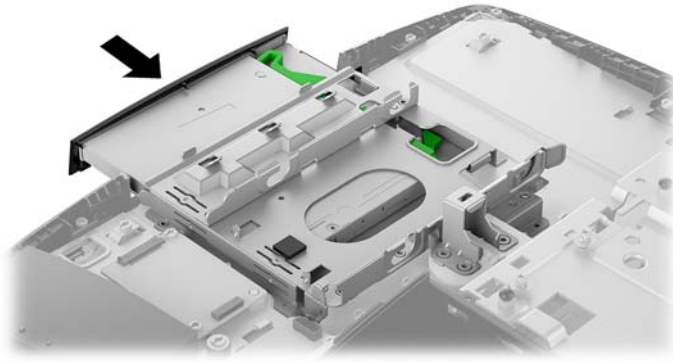


 **附註：** 您必須重複使用從舊光碟機拆下的鎖門。

6. 將新的光碟機對齊電腦側面的開口。將光碟機穩固地向內推，直到卡至定位。

 **附註：**光碟機只能以一種方向安裝。

---



7. 安裝硬碟。  
如需指示，請參閱[位於第 40 頁的安裝 2.5 吋硬碟](#)。
8. 安裝存取面板。  
如需指示，請參閱[位於第 29 頁的裝回電腦存取面板](#)。

# A 釋放靜電

從手指或其他導體所釋放的靜電會損害主機板或其他對靜電敏感的裝置。這種損害會縮短裝置原本的使用壽命。

## 預防靜電損害

為了避免靜電損害，請遵守下列預防措施：

- 使用防靜電的容器運送與存放產品，避免用手接觸。
- 將對靜電有反應的零件裝在容器裡，直到抵達不受靜電影響的工作區域再取出。
- 將零件從容器取出前，先將容器放在接地的平面。
- 避免碰到針腳、導線或電路。
- 當碰觸對靜電有反應的元件或組件時，請確實接地。

## 接地方法

在處理或安裝靜電敏感零件時，請使用下列一或多個方法：

- 使用防靜電腕套，透過接地線連接到接地的工作區或電腦機箱。防靜電腕套是一種彈性塑膠手環，上面的接地線有 1 百萬歐姆 +/- 10% 的電阻。為了提供適當的接地效果，請配戴大小適中的腕帶。
- 請在需要站立的工作環境裡使用腳跟套、腳趾套、或鞋套。當站在導電性地板或地毯上時，將雙腳套上環套。
- 使用導電場維修工具。
- 使用附有摺疊式除靜電工作地毯的攜帶式維修套件。

如果您沒有上述建議的適當接地配備，請聯絡 HP 授權代理商、經銷商或服務供應商。

---

 **附註：**如需靜電的相關資訊，請聯絡 HP 授權代理商、經銷商或服務供應商。

## B 電腦操作準則、例行維護與搬運準備

### 電腦操作準則與例行維護


依據下列準則來正確安裝及維護電腦及顯示器：

- 讓電腦遠離濕氣過重、陽光直射、過熱或過冷的場所。
- 請在堅固、平坦的表面上使用電腦。在電腦所有的通風口側和顯示器上，保留 10.2 公分（4 英寸）的空間，以讓空氣流通。
- 請勿堵塞任何通風孔或進氣孔，這樣會妨礙空氣流入電腦。請勿在鍵盤立腳放下時，將鍵盤直接靠在桌上型電腦單元前方，這也會限制空氣流通。
- 請勿在任何存取面板或任何擴充卡插槽護蓋移除時操作電腦。
- 請勿堆疊電腦或放在過於靠近的位置，否則會受彼此的循環空氣或熱氣所影響。
- 如果電腦是在個別的機櫃中運作，機櫃上必須有進氣孔和通風孔，而且上述的操作準則也適用。
- 請勿讓液體濺到電腦和鍵盤。
- 請勿使用任何材質的物品蓋住通風孔。
- 安裝或啟用作業系統或其他軟體的電源管理功能，包括睡眠狀態。
- 若您要執行下列其中一項之前，請將電腦關機：
  - 如有需要擦拭電腦外部時，請使用沾濕的軟布。使用清潔產品可能會使電腦褪色甚至掉漆。
  - 使用柔軟、乾淨的防靜電乾布來清潔螢幕。如果有較難清理的情況，請以一比一的比例混合水和異丙醇酒精來清潔顯示器。將清潔劑噴灑在布上，並用此濕布輕輕地擦拭螢幕表面。請勿將清潔劑直接噴灑在螢幕表面。清潔劑可能會滲入面板並損壞電子零件。
  - 偶爾清潔電腦所有通風孔側面的通風孔。絨毛、灰塵和其他異物會堵塞通風孔，導致氣流受阻。
- 請勿使用任何含有石化原料的清潔劑，例如苯、稀釋劑或是任何揮發性物質來清潔螢幕或外殼。上述化學物質可能會損壞電腦。

## 光碟機預防措施

操作或清潔光碟機時，請按照下列準則：


- 請勿於作業中途移動光碟機。這會導致讀取發生故障。
- 請勿將光碟機置於溫度變化劇烈的環境，因為可能會導致裝置內部凝結水氣。若光碟機使用時溫度驟變，請至少等待一小時後再關閉電源。如果您立刻使用該裝置，則可能會導致讀取時發生故障。
- 請勿將光碟機放在溼度過高、溫度過高或過低、機械震動或陽光直射的場所。

 **注意：**如果有任何物體或液體掉落到光碟機中，請立即拔下電腦的插頭，並交由 HP 授權的服務供應商檢查。


## 搬運前準備工作

準備搬運電腦時，請依循下列建議：

1. 將硬碟檔案備份至外接的儲存裝置。請確定備份媒體在存放或搬運途中不會暴露在電子或磁性脈衝下。

 **附註：**在系統電源關閉時，硬碟會自動鎖定。

2. 拆下並妥善收存所有的抽取式媒體。
3. 關機並關閉外接式裝置。
4. 拔下 AC 插座上的電源線，然後再拔下電腦上的電源線。
5. 切斷系統元件、外接式裝置和電源間的連線，然後切斷與電腦的連線。

 **附註：**確定所有介面卡都安插妥當並固定在介面卡插槽後，再搬動電腦。

6. 將系統組件和外接式裝置裝入原本的包裝盒，或是材質足以保護的類似容器。


---

## C 協助工具

任何人皆可使用 HP 設計、生產和市售產品與服務，包括殘障人士亦可獨立使用或透過適當的輔助裝置進行使用。

### 支援的輔助技術

HP 產品支援各種作業系統輔助技術，並可進行設定以與其他輔助技術搭配使用。請使用您裝置上的「搜尋」功能，尋找更多關於輔助功能的資訊。

 **附註：**如需有關特定輔助技術產品的其他資訊，請聯絡該產品的客戶支援中心。

---

### 連絡支援中心

我們持續改善我們產品與服務的協助工具，並歡迎使用者提出任何意見反應。如果您在使用產品時發生問題，或想要告知我們對您有用的協助工具功能，請致電 (888) 259-5707。我們的服務時間為星期一到星期五，上午 6 點到晚上 9 點（北美山區標準時間）。如果您有聽力障礙並是使用 TRS/VRS/ WebCapTel，需要技術支援或對協助工具有任何問題時，請致電 (877) 656-7058 聯絡我們。我們的服務時間為星期一到星期五，上午 6 點到晚上 9 點（北美山區標準時間）。

# 索引

## D

DisplayPort 視訊轉接頭, 連接 16

## M

Microsoft 真品證明書標籤 9

## P

ProOne 400

元件 5

ProOne 600

元件 2

## S

SODIMM

位置 31

規格 30

識別 31

## V

VESA 安裝孔 15

## W

Windows Hello 24

## 四畫

元件

ProOne 400 5

ProOne 400 正面 5

ProOne 400 側面 6

ProOne 600 2

ProOne 600 正面 2

ProOne 600 背面 4

ProOne 600 側面 3

內部 30

背面 7

內部元件 30

## 五畫

功能

鍵盤 8

簡介 1

可調整高度的機座 13

取出 14

裝上 13

調整 20

正面元件

ProOne 400 5

ProOne 600 2

立式機座 11

取出 12

裝上 11

調整 19

## 六畫

光碟機

防範措施 45

裝回 41

同步化無線鍵盤和滑鼠 24

存取面板

卸下與裝回 28

取出 28

裝回 29

安全

背面連接埠外蓋 17

背面連接埠外蓋, 安裝 18

背面連接埠外蓋, 拆卸 17

安全纜線 21

安裝

2.5 吋硬碟 40

光碟機 41

記憶體 32

電池 35

顯示器 16

安裝準則 26

安裝電腦 15

## 七畫

序號 9

更換電池 35

系統記憶體 30

## 八畫

其他資訊 26

協助工具 46

取出

2.5 吋硬碟 38

取出電池 35

拔除

電源線 17

纜線 17

拆卸

光碟機 41

## 九畫

背面元件 7

ProOne 600 4

背面連接埠外蓋 17

安裝 18, 0

拆卸 17

## 十畫

記憶體 30

SODIMMs 規格 30

安裝 32

取出 32

規格 30

最大 30

插槽 30

## 十一畫

側面元件

ProOne 400 6

ProOne 600 3

接地方法 43

旋轉 20

產品名稱和編號, 電腦 9

規格, 記憶體 30

設定, 順序 10

通風口準則 44

連接

電源線 16

顯示器 16

纜線 16

連接埠外蓋 17

安裝 18

拆卸 17

## 十二畫

### 硬碟

- 2.5 吋 38
- 2.5 吋, 安裝 40
- 2.5 吋, 拆卸 38
- 自我加密型 38
- 固態 38
- 裝回 38
- 類型 38

## 十三畫

### 滑鼠

- 同步化無線 24
- 取下電池 27

### 電源

- 中斷連接 22
- 拔除 17
- 連接 22

### 電源線

- 拔除 17
- 連接 16

### 電腦操作準則 44

## 十四畫

### 磁碟機

- 2.5 吋, 安裝 40
- 光碟機, 裝回 41

### 磁碟機/光碟機

- 2.5 吋, 拆卸 38
- 類型 38

### 網路攝影機 23

- Windows Hello 24
- 操作 23

## 十五畫

### 標籤

- Microsoft 真品證明書 9
- 位置 9
- 序號 9
- 服務 9
- 真品證明書 9

## 十六畫

### 機座

- 可調整高度, 安裝 13
- 可調整高度, 拆卸 14
- 立式, 安裝 11
- 立式, 拆卸 12

### 安裝和拆卸 11

### 調整位置 19

## 十七畫

### 鍵盤

- 功能 8
- 同步化無線 24
- 取下電池 27

## 十八畫

### 鎖

- 安全纜線 21
- 背面連接埠外蓋 17

## 二十畫

### 警告與注意事項 26

### 釋放靜電, 預防損害 43

## 二十三畫

### 顯示器連接 16

## 二十五畫以上

### 纜線 16

- 拔除 17
- 連接 16

### 蝟塊鉤掘馱釘 45